



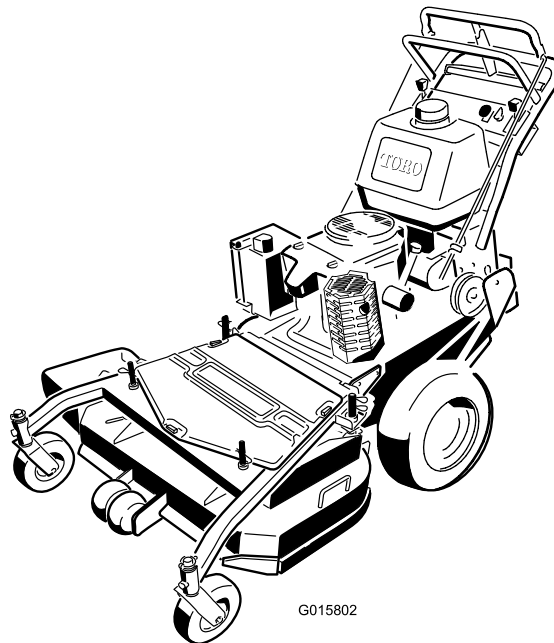
Count on it.

Betjeningsvejledning

Håndplæneklipper til kommerciel brug

16HK, T-bøjle, hydraulisk drivsystem med 91 cm TURBO FORCE®-klippeenhed

Modelnr. 30071—Serienr. 311000001 og derover



G015802

Dette produkt overholder alle relevante EU-direktiver. Yderligere oplysninger fås på den separate produktspecifikke overensstemmelseserklæring.



Figur 2

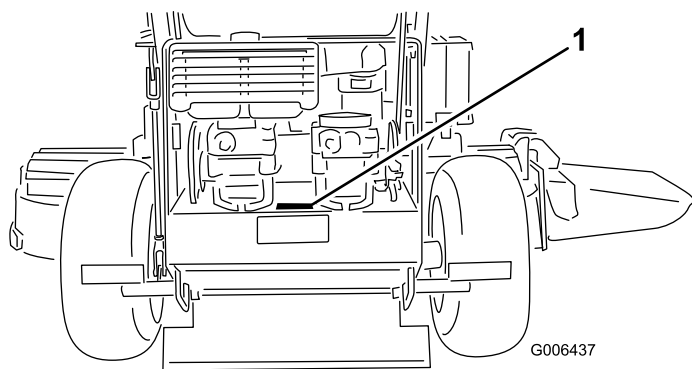
Indledning

Denne plæneklipper med roterende blade er beregnet til brug af boligejere eller professionelle, ansatte operatører. Den er primært beregnet til klipning af græs på velholdte plæner på private eller kommercielle ejendomme. Den er ikke beregnet til at klippe krat eller til landbrugsformål.

Læs denne vejledning omhyggeligt, så du kan lære at betjene og vedligeholde produktet korrekt samt undgå person- og produktskade. Det er dit ansvar at betjene produktet korrekt og sikkert.

Du kan kontakte Toro direkte på www.Toro.com for at få oplysninger om produkter og tilbehør, hjælp til at finde en forhandler og for at registrere dit produkt.

Når du har brug for service, originale Toro-dele eller yderligere oplysninger, bedes du kontakte en autoriseret serviceforhandler eller Toros kundeservice samt have produktets model- og serienummer parat. Figur 1 angiver, hvor model- og serienummeret er placeret på produktet. Skriv numrene, hvor der er gjort plads til dette.



Figur 1

1. Model- og serienummerets placering

Modelnr. _____
Serienr. _____

Denne betjeningsvejledning beskriver potentielle risici og indeholder sikkerhedsmeddelelser, der angives med advarselssymbolet (Figur 2). Dette angiver en farekilde, der kan medføre alvorlig personskade eller død, hvis du ikke følger de anbefalede forholdsregler.

1. Advarselssymbol

Denne betjeningsvejledning bruger to andre ord til at fremhæve oplysninger. **Vigtigt** henleder opmærksomheden på særlige mekaniske oplysninger, og **Bemærk** angiver generel information, som det er værd at lægge særligt mærke til.

Indhold

Indledning.....	2
Sikkerhed	4
Generelt om sikkerhed og plæneklippere	4
Lydtryk	6
Lydeffekt.....	6
Vibrationsniveau	6
Hældningsindikator	7
Sikkerheds- og instruktionsmærkater	8
Produktoversigt.....	11
Betjeningsanordninger	11
Specifikationer	12
Betjening.....	12
Påfyldning af brændstof.....	12
Kontrol af motoroliestanden	13
Sæt sikkerheden i højsædet.....	13
Betjening af parkeringsbremsen	13
Start og standsning af motoren.....	14
Betjening af skæreknivenes kraftudtag.....	15
Sikkerhedslåsesystem.....	15
Kørsel fremad og bakning.....	16
Standning af maskinen	16
Manuel skubning af plæneklipperen	17
Transport af maskiner.....	17
Sideudblæsnings- og kværnfunktion.....	17
Justering af klippehøjden	18
Justering af antiskalperingsruller	18
Justering af udblæsnings-skærm	19
Placering af udblæsnings-skærmen	19
Vedligeholdelse	21
Skema over anbefalet vedligeholdelse	21
Smøring	21
Smøring	21
Smøring af lejerne.....	22
Smøring af drivremmens styreremskive på kraftudtaget.....	22
Motorvedligeholdelse.....	23
Eftersyn af luftfilteret	23
Serviceeftersyn af motorolien	23

Serviceeftersyn af tændrørene	25	Diagrammer	49
Vedligeholdelse af brændstofs-system	26		
Tømning af brændstoftanken	26		
Udskiftning af brændstoffilteret	27		
Vedligeholdelse af elektrisk system	28		
Serviceeftersyn af sikringerne	28		
Vedligeholdelse af drivsystem	28		
Justering af sporingen	28		
Kontrol af dæktrykket	28		
Udskiftning af styrehjulsgaflernes bøsninger	29		
Eftersyn af styrehjulet og lejerne	29		
Justering af den elektriske kobling	30		
Vedligeholdelse af kølesystem	31		
Rengøring af luftindtagsskærmen	31		
Vedligeholdelse af bremseser	31		
Serviceeftersyn af bremsen	31		
Vedligeholdelse af remme	32		
Eftersyn af remmene	32		
Udskiftning af plæneklipperremmen	32		
Udskiftning af kraftudtagets drivrem	33		
Justering af fjederankeret på drivremmens styreremskive	33		
Udskiftning af pumpens drivrem	34		
Vedligeholdelse af betjeningsanordnings-sy- stem	35		
Justering af bevægelseshåndtagenes positioner	35		
Vedligeholdelse af hydrauliksystem	37		
Serviceeftersyn af hydrauliksystemet	37		
Vedligeholdelse af plæneklipperskjoldet	39		
Serviceeftersyn af skæreknivene	39		
Forbedring af plæneklipperens klippekvalitet	41		
Opsætning af rammen	41		
Kontrol af plæneklipperskjoldets hældning på langs	43		
Ændring af plæneklipperskjoldets hældning på langs	43		
Kontrol af plæneklipperskjoldets højde fra side til side	43		
Ændring af plæneklipperskjoldets højde fra side til side	44		
Tilpasning af klippehøjde	44		
Udskiftning af græsdeflektoren	44		
Rengøring	45		
Rengøring under plæneklipperen	45		
Bortskaffelse af affald	45		
Opbevaring	46		
Rengøring og opbevaring	46		
Fejlfinding	47		

Sikkerhed

Ukorrekt brug eller vedligeholdelse af denne plæneklipper kan medføre personskade. Følg disse sikkerhedsanvisninger for at mindske risikoen for at komme til skade.

Toro har konstrueret og afprøvet denne plæneklipper med henblik på, at den skulle være rimeligt sikker at bruge, men hvis følgende anvisninger ikke følges, kan det medføre personskade.

Med henblik på at sikre maksimal sikkerhed, bedste ydeevne og opnå viden om produktet er det af afgørende betydning, at du og enhver anden, der betjener plæneklipperen, læser og forstår indholdet i denne vejledning, før motoren overhovedet startes. Vær især opmærksom på advarselssymbolet (Figur 2), som betyder Forsigtig, Advarsel eller Fare – ”personlig sikkerhedsanvisning”. Læs og forstå denne anvisning, fordi den har med sikkerhed at gøre. Hvis anvisningen ikke overholdes, kan det medføre personskade.

Generelt om sikkerhed og plæneklippere

Følgende anvisninger er tilpasset fra ISO-standard 5395.

Denne plæneklipper er i stand til at afskære hænder og fødder samt udslynge genstande. Hvis følgende sikkerhedsanvisninger ikke følges, kan det medføre alvorlig personskade eller død.

Uddannelse

- Læs anvisningerne omhyggeligt. Lær betjeningsanordningerne og udstyrets korrekte brug at kende.
- Lad aldrig børn eller andre personer, der ikke kender denne vejledning, bruge plæneklipperen. Der kan være nationale bestemmelser, der sætter grænser for brugerens alder.
- Husk, at operatøren eller brugeren er ansvarlig for ulykker eller farer, der måtte ramme andre mennesker eller deres ejendom.
- Forstå forklaringerne på alle piktogrammer, der er brugt på plæneklipperen eller i vejledningerne.

Benzin

ADVARSEL– Benzin er meget brandfarlig. Træf følgende forholdsregler:

- Opbevar brændstof i beholdere, der er specielt konstrueret til formålet.

- Påfyld kun brændstof udendørs. Der må ikke ryges under påfyldning af brændstof.
- Fyld brændstof på, før du starter motoren. Fjern aldrig dækslet til brændstoftanken, og påfyld aldrig benzin, mens motoren kører, eller når motoren er varm.
- Hvis du spilder benzin, skal du ikke forsøge at starte motoren men flytte plæneklipperen væk fra det sted, hvor brændstoffet er spildt, og undgå at foretage dig noget, der kan antænde benzindampene, før de er spredt.
- Sæt alle dæksler til brændstoftank og beholdere forsvarligt på igen.

Forberedelser

- Bær altid svært fodtøj og lange benklæder, når du klipper græs. Betjen ikke udstyret, når du går med bare fødder eller med åbne sandaler.
- Undersøg nøje området, hvor udstyret skal anvendes, og fjern alle sten, pinde, ledninger, ben og andre fremmedlegemer.
- Foretag altid en visuel undersøgelse før start for at kontrollere, at afskærmninger og sikkerhedsanordninger som f.eks. deflektorer og/eller græsopsamlere er på plads og fungerer korrekt.
- Før brug skal du altid se efter, om skæreknivene, knivboltene og skæreknivenheden er slidte eller beskadigede. Udskift slidte eller beskadigede skæreknive og bolte sætvis for at bevare afbalanceringen.

Start

- Udkobl alle skæreknivs- og drivkoblinger og sæt plæneklipperen i frigear, før du starter motoren.
- Du skal ikke vippe plæneklipperen, når du starter benzinmotoren eller elmotoren, medmindre den skal vippes for at kunne startes. I så fald skal du ikke vippe den mere end højst nødvendigt, og du skal kun hæve den del, der vender væk fra operatørsiden.
- Start forsigtigt benzinmotoren eller elmotoren som beskrevet i vejledningen, og hold fødderne på god afstand af skærekniven(e) og ikke foran udblæsningsrøret.

Betjening

- Lyn kan forårsage alvorlig personskade eller død. Hvis der observeres lyn eller høres torden i området, må maskinen ikke anvendes. Søg ly.

- Klip aldrig græs, når der er mennesker, især børn eller kæledyr, i nærheden.
- Klip kun græs i dagslys eller i godt, kunstigt lys.
- Undgå om muligt at betjene håndplæneklipperen i vådt græs.
- Vær opmærksom på huller i terrænet samt andre skjulte risici.
- Udblæsning af materiale må aldrig rettes mod omkringstående personer.
- Anbring ikke hænder og fødder i nærheden af eller under roterende dele. Hold dig altid på afstand af udkaståbningen.
- Løft og bær aldrig en plæneklipper, mens motoren kører.
- Vær ekstra forsigtig, når du bakker eller trækker en håndplæneklipper imod dig.
- Gå, løb aldrig.
- Skråninger:
 - Anvend ikke maskinen på meget stejle skrænter.
 - Vær ekstra forsigtig på skråninger.
 - Klip græsset på tværs af skråninger, aldrig op og ned ad dem, og vær ekstra forsigtig, når du vender på skråninger.
 - Vær altid sikker på, at du har et godt fodfæste på skråninger.
- Gashåndtaget skal være stillet i det lave hastighedsområde, når traktionskoblingen tilkobles, især i høje gear. Reducer hastigheden på skråninger og når du drejer skarpt for at forhindre, at maskinen vælter, eller du mister kontrollen over den.
- Stop skærekniiven, hvis det er nødvendigt at vippe plæneklipperen for at passere arealer, hvor der ikke er græs, samt når plæneklipperen transporteres til og fra det areal, hvor du skal slå græs.
- Lad ikke motoren køre i et uventileret rum, hvor der kan samles farlige kulilte-dampe.
- Stop motoren
 - når du forlader plæneklipperen.
 - før du fylder brændstof på.
 - før græsopsamlere fjernes.
 - før du foretager højdejusteringer, medmindre justeringen kan foretages fra førersædet.
- Stop motoren, og frakobl tændrørskablet, eller sluk for maskinen, og fjern tændingsnøglen.
 - før du fjerner tilstopninger eller renses en tilstoppet udblæsning.
 - før du efterser, rengør eller arbejder på plæneklipperen.
- efter at du har ramt et fremmedlegeme, skal du efterse plæneklipperen for skader og udbede disse, før du starter og betjener plæneklipperen igen.
- hvis plæneklipperen begynder at ryste unormalt (undersøg årsagen med det samme).
- Vær forsigtig, når du bruger sulkyer, og
 - brug kun godkendte bugseringspunkter på trækstangen.
 - begræns læs til typer, som du har fuld sikkerhedsmæssig kontrol over.
 - drej ikke skarpt: vær forsigtig, når du bakker.
 - tag ikke passagerer med.
- Hold øje med trafikken, når du krydser eller kører i nærheden af veje.
- Før du forlader førersædet
 - udkobl kraftudtaget, og sænk redskaberne.
 - skift til frigear, og aktiver parkeringsbremsen.
 - stop motoren, og fjern nøglen.

Vedligeholdelse og opbevaring

- Hold alle møtrikker, bolte og skruer tilspændte for at sikre, at udstyret er i sikker driftsmæssig stand.
- Brug ikke højtryksrensingsudstyr på maskinen.
- Opbevar aldrig udstyret med benzin i tanken og i en bygning, hvor dampe kan komme i kontakt med åben ild eller gnister.
- Lad motoren køle af, før du opbevarer maskinen på et lukket sted.
- Mindsk brandfaren ved at holde motoren, lyd-potten, batterirummet og benzinopbevaringsområdet fri for græs, blade eller for meget fedt.
- Efterse græsopsamlerens komponenter og udblæsningsskærmen hyppigt, og udskift dem med producentens anbefalede dele, når det er nødvendigt.
- Udskift slidte eller beskadigede dele af hensyn til sikkerheden.
- Udskift defekte lyd-potter.
- Hvis brændstoftanken skal tømmes, skal dette foregå udendørs.
- Lav ikke om på motorens regulatorindstillinger, og køр ikke motoren ved for høj hastighed. Brug af motoren med for høje omdrejningstal kan øge risikoen for personskade.
- I forbindelse med plæneklippere med flere skærekniive skal du være forsigtig, da blot en roterende skærekniv kan få de øvrige skærekniive til at rotere.

- Vær forsigtig, når du justerer plæneklipperen, så du ikke får fingrene ind mellem roterende skæreknive og plæneklipperens faste dele.
- **Køb kun originale Toro-reservedele og -tilbehør for at sikre den bedste ydeevne og sikkerhed. Anvend ikke dele, der er mærket *passer til de* kan udgøre en sikkerhedsrisiko.**

Lydtryk

Maskinen har et lydtryksniveau ved brugerens øre på 88 dBA, hvori der er medtaget en usikkerhedsværdi (K) på 1 dBA.

Lydeffekt

Maskinen har et garanteret lydeffektniveau på 100 dBA, hvori der er medtaget en usikkerhedsværdi (K) på 1 dBA.

Lydeffektniveauet er fastlagt i overensstemmelse med procedurerne beskrevet i ISO 11094.

Vibrationsniveau

Hånd-arm

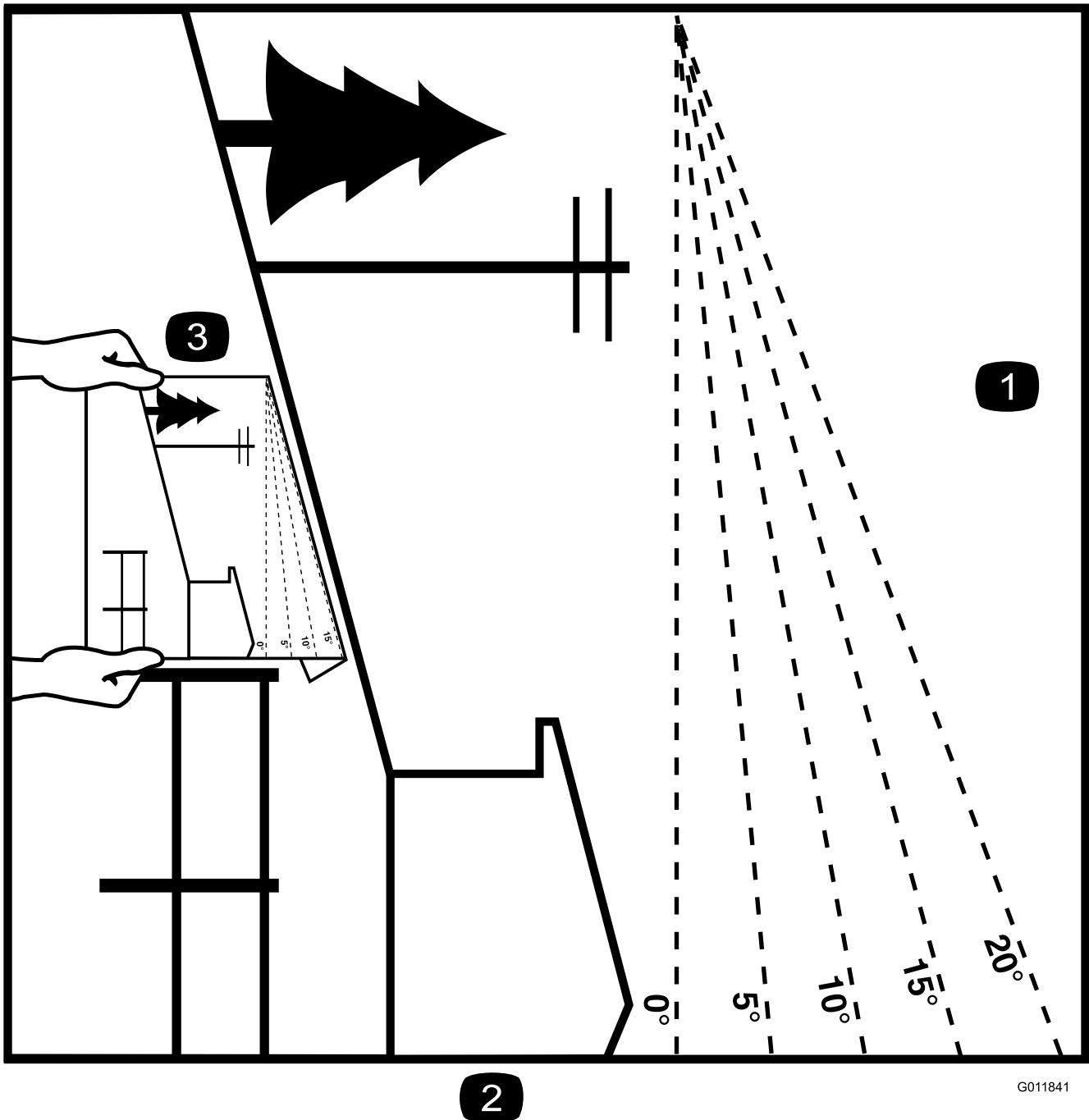
Målt vibrationsniveau for højre hånd = 2,0 m/s²

Målt vibrationsniveau for venstre hånd = 1,9 m/s²

Usikkerhedsværdi (K) = 1,0 m/s²

De målte værdier er fastlagt i overensstemmelse med procedurerne beskrevet i EN 836.

Hældningsindikator



G011841

Figur 3

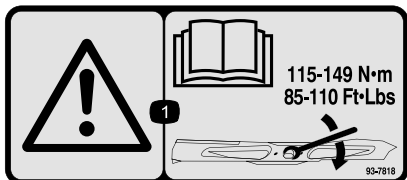
Det er tilladt at kopiere denne side til personlig brug.

1. Den maksimale hældning, det er sikkert at arbejde med maskinen på, er **20 grader**. Brug hældningsoversigten til at bestemme bakkens hældningsgrad før arbejde med maskinen. **Betjen aldrig maskinen på skråninger med større hældning end 20 grader.** Fold langs den relevante streg, så det passer til den anbefalede hældning.
2. Ret denne kant ind efter en lodret overflade (træ, bygning, hegnspæl osv.).
3. Eksempel på sammenligning af hældning med foldet kant.

Sikkerheds- og instruktionsmærkater



Sikkerheds- og instruktionsmærkaterne kan nemt ses af operatøren, og er placeret tæt på potentielle risikoområder. Beskadigede eller bortkomne mærkater skal udskiftes.



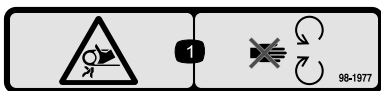
93-7818

1. Advarsel – læs *betjeningsvejledningen* for at få instruktioner om tilspænding af knivbolten/møtrikken til 115–149 Nm.



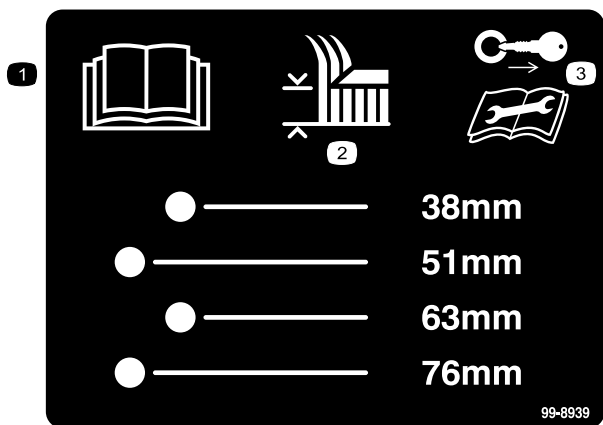
93-7828

1. Fare for udslyngede genstande fra plæneklipperen – hold deflektoren på plads.
2. Skæring/amputation af hænder eller fødder – hold afstand til bevægelige dele.



98-1977

1. Fare for sammenfiltring, rem – hold afstand til bevægelige dele.



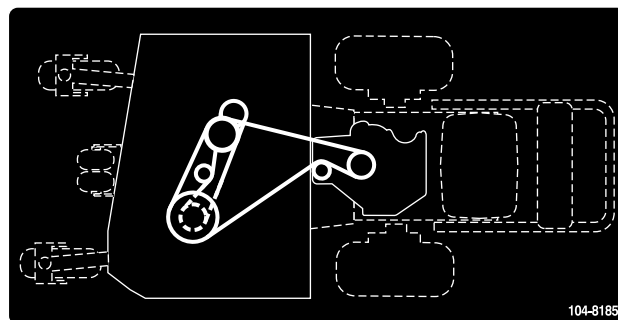
99-8939

1. Læs *betjeningsvejledningen*.
2. Klippehøjde
3. Tag tændingsnøglen ud, og læs vejledningerne, før der foretages service eller vedligeholdelsesarbejde.

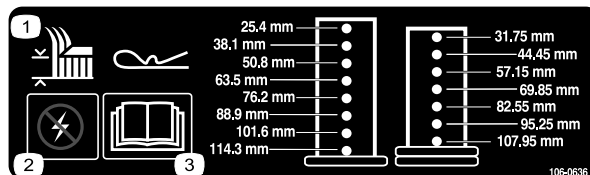


Producentens mærke

1. Indikerer, at skærekniven er identificeret som en reservedel fra producenten af originalmaskinen.

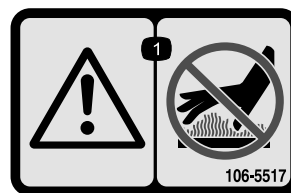


104-8185



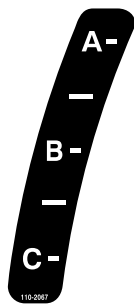
106-0636

1. Klippehøjde
2. Advarsel – strøm
3. Læs *betjeningsvejledningen* for at få yderligere oplysninger.

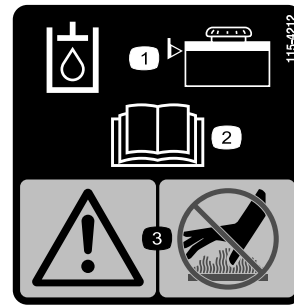


106-5517

1. Advarsel – rør ikke ved den varme overflade.

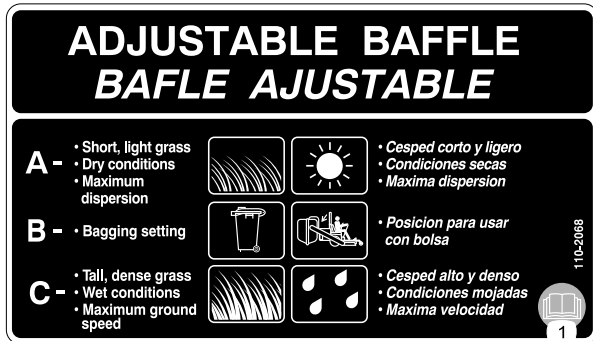


110-2067



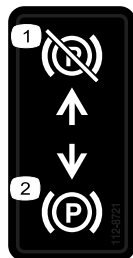
115-4212

1. Hydraulikoliestand
2. Læs betjeningsvejledningen.
3. Advarsel – rør ikke ved den varme overflade.



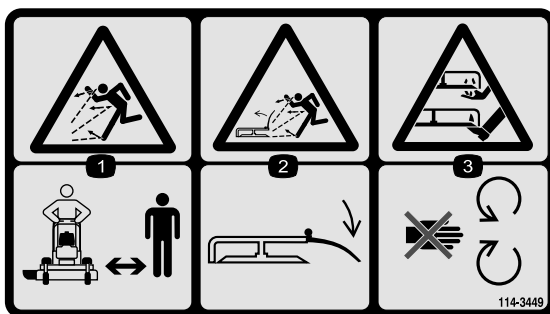
110-2068

1. Læs betjeningsvejledningen.



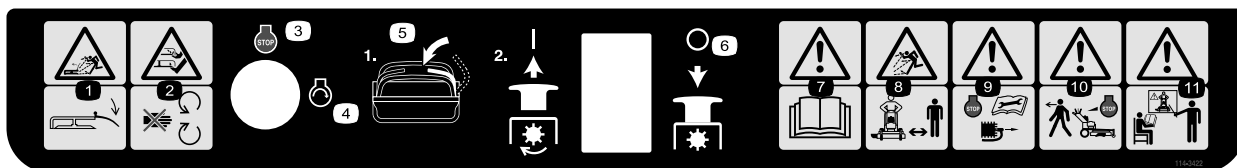
112-8721

1. Parkeringsbremse – deaktiveret
2. Parkeringsbremse – aktiveret



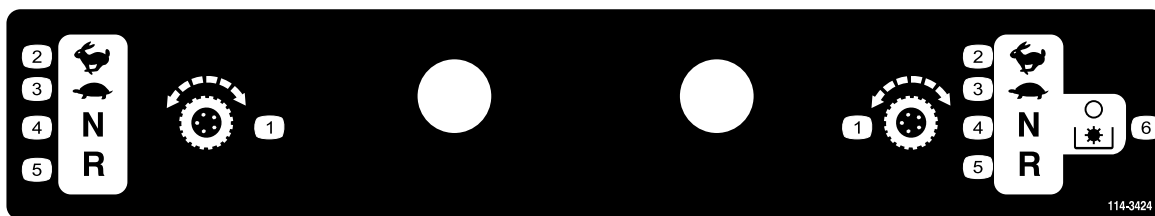
114-3449

1. Fare for udslyngede genstande – hold sikker afstand til maskinen.
2. Fare for udslyngede genstande fra plæneklipperen – hold deflektoren på plads.
3. Skæring/amputation af hænder eller fødder – hold afstand til bevægelige dele.



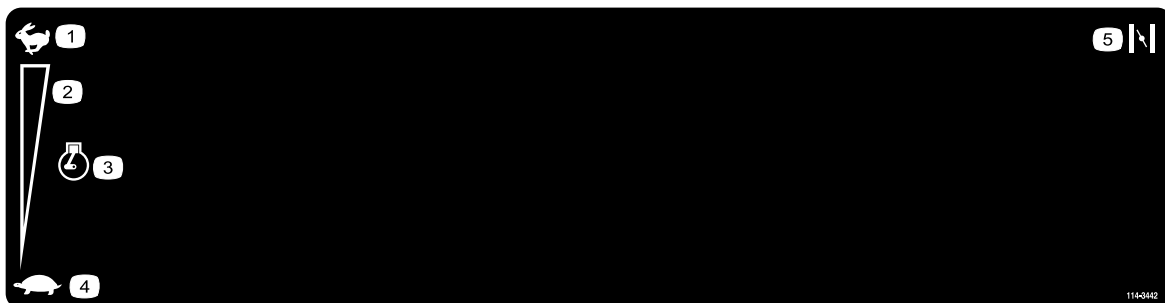
114-3422

- | | | | |
|---|--|--|---|
| 1. Fare for udslyngede genstande – hold deflektorafskærmningen på plads. | 4. Motor – start | 7. Advarsel – læs <i>Betjeningsvejledningen</i> . | 10. Advarsel – sluk motoren, før du forlader maskinen. |
| 2. Fare for skæring/amputation af hænder eller fødder – hold afstand til bevægelige dele. | 5. Flyt bevægelsehåndtaget til den neutrale position, og træk derefter kraftudtagskontakten ud for at indkoble skæreknivene. | 8. Fare for udslyngede genstande – hold sikker afstand til maskinen. | 11. Advarsel – få undervisning, før denne maskine tages i brug. |
| 3. Motor – stop | 6. Skub kraftudtagskontakten ind for at udkoble skæreknivene. | 9. Advarsel – stands motoren, og fjern tændrørsledningen, inden der udføres vedligeholdelse på maskinen. | |



114-3424

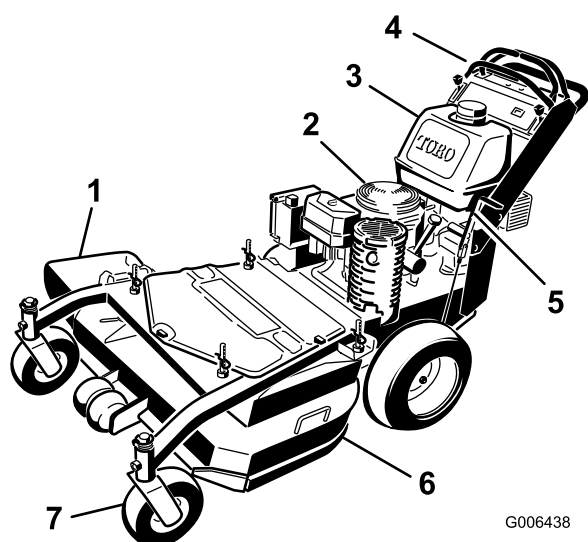
- | | | |
|---------------------|------------|------------------------------|
| 1. Traktionskontrol | 3. Langsom | 5. Bakgear |
| 2. Hurtig | 4. Neutral | 6. Udkobling af kraftudtaget |



114-3442

- | | | |
|------------------------------------|------------|-----------|
| 1. Hurtig | 3. Motor | 5. Choker |
| 2. Trinløst regulerbar indstilling | 4. Langsom | |

Produktoversigt

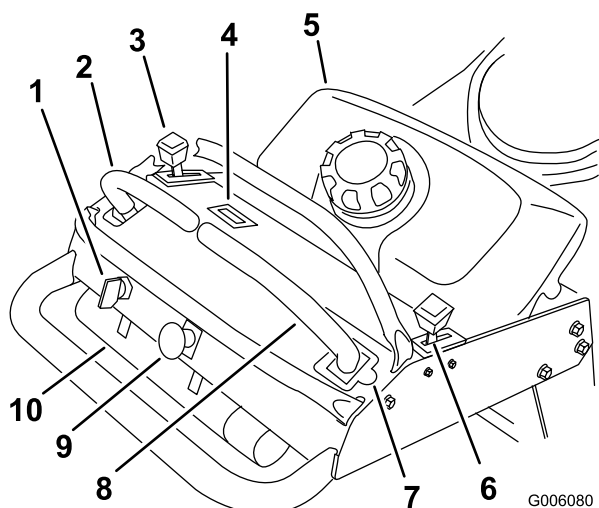


Figur 4

- | | |
|--------------------------|-----------------------|
| 1. Sideudblæsningsrør | 5. Parkeringsbremse |
| 2. Motor | 6. Plæneklipperskjold |
| 3. Benzintank | 7. Forreste styrehjul |
| 4. Betjeningsanordninger | |

Betjeningsanordninger

Før du starter motoren og anvender maskinen, er det vigtigt, at du er fortrolig med alle maskinens betjeningsanordninger (Figur 5).



Figur 5

- | | |
|------------------------------|--|
| 1. Tændingskontakt | 6. Choker |
| 2. Venstre bevægelseshåndtag | 7. Neutral låseposition for højre bevægelseshåndtag |
| 3. Gashåndtag | 8. Højre bevægelseshåndtag |
| 4. Timetæller | 9. Kontakt til regulering af skæreknive (kraftudtag) |
| 5. Brændstoftank | 10. Rør til betjeningsvejledning |

Gashåndtag

Gashåndtaget har to positioner: **Fast** (hurtig) og **Slow** (langsom).

Choker

Brug chokeren, før du starter en kold motor.

Kontakt til regulering af skæreknive (kraftudtag)

Kontakten til regulering af skæreknivene (kraftudtag) bruges til at aktivere den elektriske kobling, så skæreknivene kan køre med højre bevægelseshåndtag i midterste, ulåste position. Træk op i kontakten for at aktivere skæreknivene, og slip den. For at udkoble skæreknivene skal du skubbe kontakten til regulering af skæreknivene (kraftudtag) ned eller flytte eller slippe højre bevægelseshåndtag til den neutrale låseposition.

Tændingskontakt

Kontakten bruges til at starte plæneklippermotoren og har tre positioner: **Start**, **Kør** og **Fra**.

Bevægelseshåndtag

Bevægelseshåndtagene bruges til at køre maskinen frem og tilbage og dreje den fra side til side.

Neutral låseposition

Den neutrale låseposition anvendes med sikkerhedslåsesystemet til at indkoble og udkoble skæreknivene og til at finde den neutrale position.

Brændstofafbryderventil

Luk brændstofafbryderventilen (under brændstoftanken) før transport eller opbevaring af plæneklipperen.

Timetæller

Viser det samlede antal timer, maskinen har været i brug. Denne fungerer kun, når skæreknivene er i gang.

Timetælleren blinker 3 timer før og efter et eftersynsinterval. Eftersynsintervallerne er indstillet efter de første 8 timer, for hver 100 timer derefter og for hver 400 timer.

Bemærk: Sørg for, at der udføres vedligeholdelse med de anbefalede intervaller som vist i skemaet over anbefalet vedligeholdelse.

Udstyr/tilbehør

Der fås et udvalg af Toro-godkendt udstyr og tilbehør, der kan anvendes sammen med maskinen for at forbedre og øge dens ydeevne. Kontakt din Autoriseret Toro-forhandler eller distributør, eller besøg www.Toro.com for at se en liste over alt godkendt udstyr og tilbehør.

Specifikationer

Bemærk: Specifikationer og design kan ændres uden forudgående varsel.

Bredde med deflektoren nede	130 cm
Længde	199 cm
Højde	117 cm
Vægt	303 kg

Betjening

Påfyldning af brændstof

Brug **blyfri** almindelig bilbenzin (mindst 85 oktan). Blyholdig almindelig benzin kan anvendes, hvis blyfri almindelig benzin ikke fås.

Vigtigt: Der må aldrig anvendes metanol, benzin indeholdende metanol eller gasohol, der indeholder mere end 10 % ethanol, da dette kan beskadige motorens brændstofs-system. Bland ikke olie i benzinen.

▲ FARE

Under visse forhold er benzin meget brandfarlig og yderst eksplosiv. En brand eller eksplosion forårsaget af benzin kan give dig eller andre forbrændinger samt medføre tingsskade.

- Fyld tanken udendørs i et åbent område, når motoren er kold. Tør eventuel spildt benzin op.
- Fyld aldrig brændstoftanken op inde i en lukket anhænger.
- Fyld ikke brændstoftanken helt op. Fyld benzin på brændstoftanken, indtil niveauet er 6 til 13 mm under bunden af påfyldningsstudsens. Denne tomme plads giver benzinen i brændstoftanken plads til at udvide sig.
- Ryg aldrig, når du håndterer benzin, og hold dig på afstand af åben ild eller steder, hvor benzindampe kan antændes af en gnist.
- Opbevar benzin i en godkendt beholder og utilgængeligt for børn. Køb aldrig benzin til mere end 30 dages forbrug.
- Betjen ikke maskinen medmindre hele udstødningssystemet er på plads og i god driftsmæssig stand.

⚠ FARE

Under visse omstændigheder kan der under påfyldning af brændstof udvikle sig statisk elektricitet, der kan antænde benzindampene. En brand eller eksplosion forårsaget af benzin kan give dig eller andre forbrændinger samt medføre tingsskade.

- Anbring altid benzindunke på jorden et stykke fra køretøjet, før påfyldning påbegyndes.
- Fyld ikke benzindunke inde i et køretøj eller på en lastbil eller anhænger, da indvendige tæpper eller plastikforinger i lastbiler kan isolere dunken og forsinke tabet af eventuel statisk elektricitet.
- Når det er praktisk muligt, skal benzindrevent udstyr fjernes fra lastbilen eller anhænger og fyldes op igen, mens hjulene står på jorden.
- Hvis dette ikke er muligt, skal påfyldningen af udstyret finde sted på en lastbil eller anhænger med en løs dunk i stedet for direkte fra benzinstanderen.
- Hvis det er nødvendigt at benytte benzinstanderen, skal spidsen af slangen hele tiden være i kontakt med kanten af åbningen i brændstoftanken eller -dunken, indtil påfyldningen er afsluttet.

⚠ ADVARSEL

Benzin er farligt eller dødbringende, hvis det indtages. Længere tids udsættelse for dampe kan forårsage alvorlige skader og sygdomme.

- Undgå længere tids indånding af dampe.
- Hold ansigtet væk fra spidsen af slangen og brændstoftanken eller stabilisatoråbningen.
- Undgå at få benzin i øjnene eller på huden.

Brug af brændstofstabilisator

Brug af brændstofstabilisator i maskinen giver følgende fordele:

- Holder benzinen frisk ved opbevaring i 90 dage eller derunder. Ved længere tids opbevaring anbefales det, at brændstoftanken tømmes.
- Renser motoren, når den kører.
- Forhindrer opbygning af gummiagtige lakaflejringer i brændstofs-systemet, som medfører startvanskeligheder.

Vigtigt: Tilsæt aldrig brændstofadditiver, der indeholder metanol eller ethanol.

Tilsæt benzinen den korrekte mængde brændstofstabilisator.

Bemærk: Brændstofstabilisator er mest effektiv, når den blandes med frisk benzin. Brug altid brændstofstabilisator for at minimere risikoen for lakaflejringer i brændstofs-systemet.

Opfyldning af brændstoftanken

1. Sluk for motoren, og aktiver parkeringsbremsen.
2. Rengør området omkring brændstofdækslet, og afmonter dækslet. Fyld blyfri almindelig benzin på brændstoftanken, indtil niveauet er 6-13 mm under bunden af påfyldningsstudsene. Dette giver benzinen i brændstoftanken plads til at udvide sig. Fyld ikke brændstoftanken helt op.
3. Sæt brændstoftankens dæksel sikkert på. Tør eventuel spildt benzin op.

Kontrol af motoroliestanden

Før du starter motoren og bruger maskinen, skal du kontrollere oliestanden i motorens krumtaphus. Se afsnittet Kontrol af oliestand under Vedligeholdelse.

Bemærk: Maskinens venstre og højre side er som set fra den normale betjeningsposition.

Sæt sikkerheden i højsædet

Læs alle sikkerhedsforskrifterne nøje, og gør dig bekendt med de symboler, der findes i afsnittet om sikkerhed. Disse oplysninger kan hjælpe dig eller omkringstående personer med at undgå at komme til skade.

Det anbefales at bruge beskyttelsesudstyr til øjne, ører, fødder og hoved.

⚠ FORSIGTIG

Denne maskine afgiver støj på mere end 85 dBA ved førerens ører og kan give nedsat hørelse ved længere tids anvendelse.

Brug høreværn, når du betjener denne maskine.

Betjening af parkeringsbremsen

Aktiver altid parkeringsbremsen, når du standser maskinen eller efterlader den uden opsyn. Kontroller, at parkeringsbremsen fungerer korrekt før hver brug.

Hvis parkeringsbremsen ikke holder plæneklipperen forsvarligt, skal den justeres. Se afsnittet Serviceeftersyn af parkeringsbremsen.

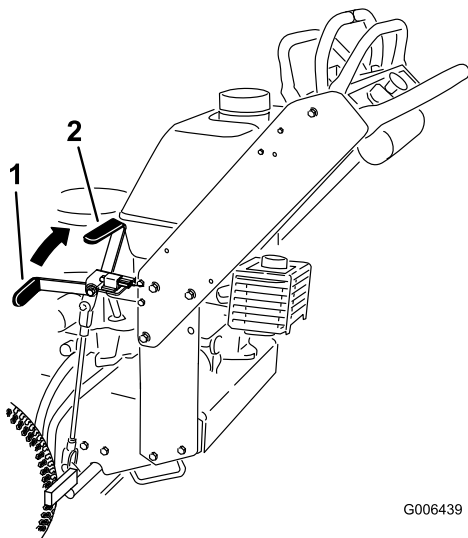
⚠ FORSIGTIG

Børn eller omkringstående personer kan komme til skade, hvis de flytter eller forsøger at betjene maskinen, når operatøren ikke er til stede.

Fjern altid tændingsnøglen, og aktiver parkeringsbremsen, når du efterlader maskinen uden opsyn, selv hvis det blot er i nogle få minutter.

Aktivering af parkeringsbremsen

Træk parkeringsbremsehåndtaget bagud (Figur 6).



Figur 6

1. Parkeringsbremsehåndtag (i deaktiveret position)
2. Parkeringsbremsehåndtag (i aktiveret position)

Deaktivering af parkeringsbremsen

Skub parkeringsbremsehåndtaget frem.

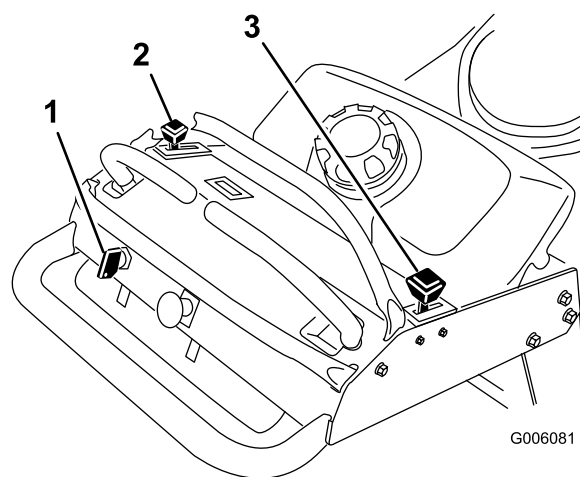
Start og standsning af motoren

Start af motoren

1. Slut tændrørskablerne til tændrørene.
2. Åbn brændstofventilen.
3. Aktiver parkeringsbremsen.
4. Sæt gashåndtaget i positionen hurtig, og chokerhåndtaget i positionen tændt, før du starter en kold motor (Figur 7).

Bemærk: En varm eller brandvarm motor kræver muligvis ikke gasregulering. For at starte en varm

motor skal du sætte gashåndtaget midt mellem **Fast** (hurtig) og **Slow** (langsom) position.



Figur 7

1. Tændingskontakt
2. Gashåndtag
3. Choker

5. Drej tændingsnøglen til startpositionen for at aktivere starteren. Slip nøglen, når motoren starter.

Bemærk: Aktiver ikke starteren i mere end 5 sekunder ad gangen. Hvis motoren ikke starter, skal du lade den køle af i 15 sekunder mellem startforsøgene. Følges disse instruktioner ikke, kan startmotoren brænde sammen.

6. Når motoren starter, skal gashåndtaget flyttes mellem hurtig og langsom position, og chokerhåndtaget skal flyttes til udkoblet position. Lad motoren varme op, og flyt derefter gashåndtaget til hurtig position.

Standning af motoren

1. Flyt bevægelsehåndtagene til neutral position, og flyt højre bevægelsehåndtag til neutral låseposition.
2. Flyt gashåndtaget til langsom (Figur 7).
3. Hvis motoren har arbejdet hårdt eller er varm, skal den køre i tomgang i 30 til 60 sekunder, før den slukkes.
4. Drej tændingsnøglen til slukket for at standse motoren.

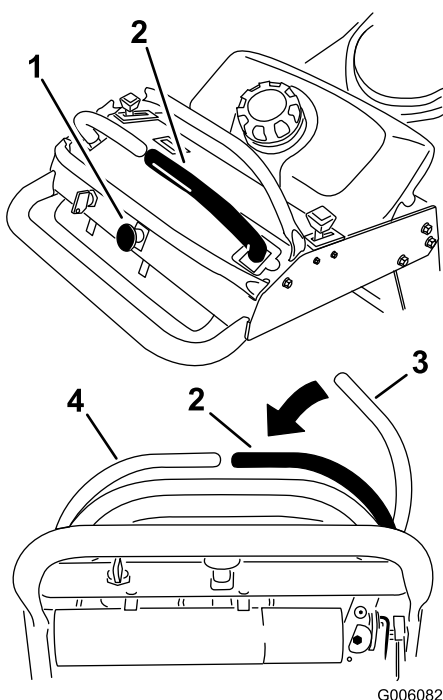
Vigtigt: Kontroller, at brændstofafbryderventilen er lukket, før maskinen transporteres eller opbevares, da der ellers kan opstå en brændstoflækage. Træk tændrørskablet/tændrørskablerne af tændrøret før opbevaring for at forhindre, at maskinen starter ved et uheld.

Betjening af skæreknivenes kraftudtag

Kontakten til regulering af skæreknivene (kraftudtaget) bruges sammen med højre bevægelseshåndtag til at indkoble eller udkoble skæreknivene.

Indkobling af skæreknivene (kraftudtag)

1. Flyt højre bevægelseshåndtag til den midterste, ulåste position for at indkoble skæreknivene (Figur 8).
2. Træk kontakten til regulering af skæreknivene (kraftudtag) op, og slip den, samtidig med at højre bevægelseshåndtag holdes nede i den midterste, ulåste position.



Figur 8

- | | |
|---|---|
| 1. Kontakt til regulering af skæreknive (kraftudtag) | 3. Højre bevægelseshåndtag i neutral låseposition |
| 2. Højre bevægelseshåndtag skubbes ned til den midterste, ulåste position | 4. Venstre bevægelseshåndtag |

Udkobling af skæreknivene (kraftudtag)

Følgende er to metoder til udkobling af skæreknivene.

- Skub kontakten til regulering af skæreknivene (kraftudtag) ned til positionen Off (fra).
- Flyt bevægelseshåndtagene til neutral position, og flyt højre bevægelseshåndtag til neutral låseposition.

Sikkerhedslåsesystem

▲ FORSIGTIG

Hvis kontakterne til sikkerhedslåsesystemet udkobles eller beskadiges, kan maskinen reagere uventet og forårsage personskade.

- Pil ikke ved sikkerhedskontakterne.
- Kontroller dagligt, at sikkerhedskontakterne fungerer, og udskift eventuelle beskadigede kontakter, før du betjener maskinen.

Sådan fungerer sikkerhedslåsesystemet

Sikkerhedslåsesystemet er udviklet med henblik på at forhindre, at skæreknivene drejer, medmindre:

- Højre bevægelseshåndtag flyttes til den midterste, ulåste position.
- Kontakten til regulering af skæreknivene sættes til **On** (til).

Sikkerhedslåsesystemet er konstrueret, så skæreknivene standses, hvis du flytter eller slipper højre bevægelseshåndtag til den neutrale låseposition.

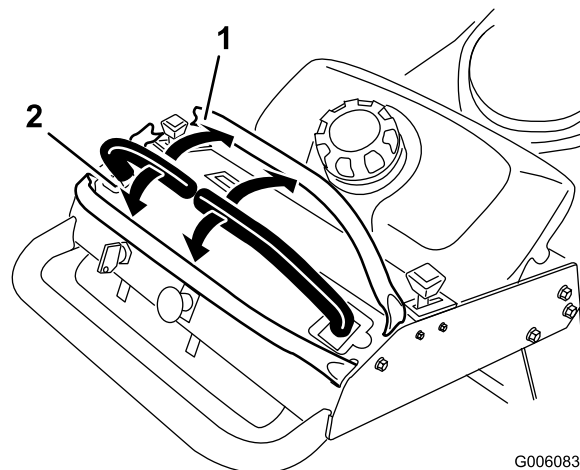
Afprøvning af sikkerhedslåsesystemet

Eftersynsinterval: Hver anvendelse eller dagligt

Bemærk: Hvis systemet ikke fungerer som beskrevet i det følgende, skal der straks tilkaldes en autoriseret forhandler til at reparere sikkerhedssystemet.

1. Start motoren. Se afsnittet Start og standsning af motoren under Start og standsning af motoren (side 14).
2. Aktiver parkeringsbremsen.
3. Flyt højre bevægelseshåndtag til den midterste, ulåste position. **Skæreknivene bør ikke dreje.**
4. Flyt bevægelseshåndtagene fremad. **Motoren skal stoppe.**
5. Start motoren, og deaktivér parkeringsbremsen.
6. Flyt højre bevægelseshåndtag til den midterste, ulåste position.
7. Hold fortsat højre bevægelseshåndtag i den midterste, ulåste position, og træk opad i kontakten til regulering af skæreknivene (kraftudtag) og slip. Koblingen bør blive aktiveret, og plæneklipperens skæreknive begynder at dreje.
8. Flyt eller slip højre bevægelseshåndtag til den neutrale låseposition. **Skæreknivene bør holde op med at dreje.**

9. Flyt højre bevægelseshåndtag til den midterste, ulåste position.
10. Hold fortsat højre bevægelseshåndtag i den midterste, ulåste position, og træk opad i kontakten til regulering af skæreknivene (kraftudtag) og slip. Koblingen bør blive aktiveret, og plæneklipperens skæreknive begynder at dreje.
11. Skub kontakten til regulering af skæreknivene (kraftudtag) ned til positionen Off (fra).
Skæreknivene bør holde op med at dreje.
12. Træk kontakten til regulering af skæreknivene (kraftudtag) op, mens motoren kører, og slip uden at holde højre bevægelseshåndtag i den midterste, ulåste position. **Skæreknivene bør ikke dreje.**



Figur 9

1. Fremad
2. Bagud

Kørsel fremad og bakning

Gashåndtaget styrer motorens omdrejningstal målt i omdrejninger pr. minut. Indstil gashåndtaget til høje omdrejninger (hurtig) for at opnå den bedste ydelse. Kør altid med fuld kraft ved plæneklipping.

⚠ FORSIGTIG

Maskinen kan dreje meget hurtigt. Operatøren kan miste herredømmet over maskinen og forårsage personskade eller skade på maskinen.

- Udvis forsigtighed, når du drejer.
- Sæt farten ned, før du foretager skarpe sving.

Kørsel fremad

1. Deaktiver parkeringsbremsen. Se afsnittet Deaktivering af parkeringsbremsen i Start og standsning af motoren (side 14).
2. Flyt højre bevægelseshåndtag til den midterste, ulåste position.
3. Kør fremad ved langsomt at skubbe bevægelseshåndtagene fremad (Figur 9).

Bemærk: Motoren standser, hvis traktionskontrolgrebene flyttes, mens parkeringsbremsen er aktiveret.

Kør lige ud ved at påføre begge bevægelseshåndtag samme tryk (Figur 9).

Drej ved at flytte bevægelseshåndtaget mod neutral i den retning, du ønsker at dreje (Figur 9).

Jo længere traktionskontrolgrebene flyttes den ene eller anden vej, jo hurtigere kører maskinen i den pågældende retning.

Du kan stoppe maskinen ved at flytte bevægelseshåndtagene tilbage til den neutrale position.

Bakning

1. Flyt højre bevægelseshåndtag til den midterste, ulåste position.
2. Bak ved langsomt at trække bevægelseshåndtagene bagud (Figur 9).

Kør lige ud ved at påføre begge bevægelseshåndtag samme tryk (Figur 9).

Drej ved at udløse trykket på bevægelseshåndtaget i den retning, du ønsker at dreje (Figur 9).

Du kan stoppe maskinen ved at skubbe bevægelseshåndtagene til neutral position.

Standning af maskinen

Stand maskinen ved at sætte bevægelseshåndtagene i neutral, flytte højre bevægelseshåndtag til den neutrale låseposition, udkoble kraftudtaget og dreje tændingsnøglen til slukket position.

Hvis du efterlader maskinen uden opsyn, skal du aktivere parkeringsbremsen. Se afsnittet Aktivering af parkeringsbremsen i Start og standsning af motoren (side 14). Husk at tage nøglen ud af tændingen.

⚠ FORSIGTIG

Børn eller omkringstående kan komme til skade, hvis de flytter eller forsøger at betjene maskinen, når operatøren ikke er til stede.

Fjern altid tændingsnøglen, og aktiver parkeringsbremsen, når du efterlader maskinen uden opsyn, selv hvis det blot er i nogle få minutter.

Manuel skubning af plæneklipperen

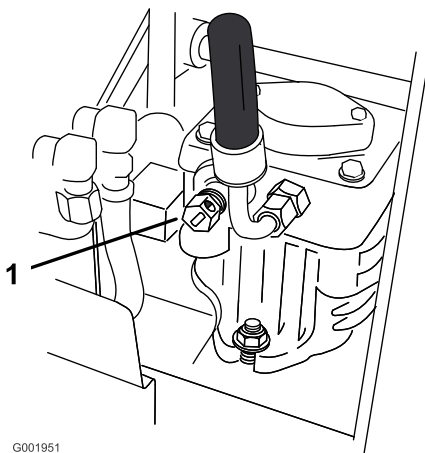
Omløbsventilerne gør det muligt at skubbe maskinen manuelt, uden at motoren kører.

Vigtigt: Skub altid maskinen manuelt. Træk aldrig maskinen med et andet køretøj, da dette kan beskadige hydraulikken.

Skubning af maskinen

1. Udkobl kraftudtaget, flyt bevægelsehåndtagene til den neutrale låseposition, og aktiver parkeringsbremsen.
2. Åbn omløbsventilen på begge pumper ved at dreje dem 1 til 2 omgange mod uret. Derved får hydraulikvæsken mulighed for at løbe uden om pumperne, så hjulene kan dreje (Figur 10).

Bemærk: Drej omløbsventilerne maks. 2 omgange, så ventilen ikke kommer ud af huset, og væsken løber ud.



Figur 10

1. Pumpeomløbsventil

3. Deaktiver parkeringsbremsen.
4. Skub maskinen til det ønskede sted.
5. Aktiver parkeringsbremsen.
6. Luk omløbsventilerne, men overspænd dem ikke.

Vigtigt: Maskinen må ikke startes eller betjenes, når omløbsventilerne er åbne. Det kan medføre beskadigelse af systemet.

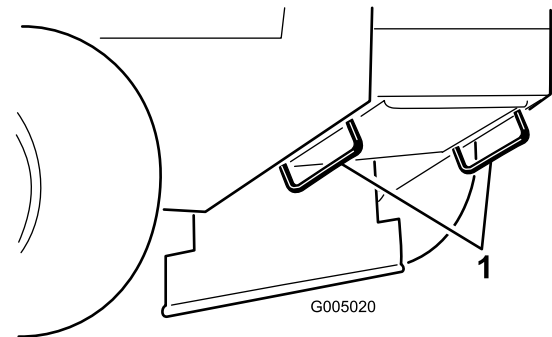
Transport af maskiner

Brug en robust anhænger eller lastbil til at transportere maskinen. Kontroller, at anhænger eller lastbil er

udstyret med alle nødvendige bremses, lys og skilte som foreskrevet af loven. Læs alle sikkerhedsoplysninger omhyggeligt. Disse oplysninger kan hjælpe dig, din familie, husdyr og personer, der befinder sig i nærheden, med at undgå at komme til skade.

Sådan transporteres maskinen:

1. Hvis du bruger en anhænger, skal du fastgøre den til trækøretøjet og tilslutte sikkerhedskæderne.
2. Tilslut om nødvendigt anhængerens bremses.
3. Sæt maskinen op på en anhænger eller lastvogn.
4. Stop motoren, fjern tændingsnøglen, aktiver bremsen, og luk brændstofventilen.
5. Brug metalstropperne på maskinen til at fastgøre maskinen til anhænger eller lastbil med stropper, kæder, kabler eller reb (Figur 11).
6. Fastgør maskinen sikkert til anhænger eller lastbil vha. remme, kæder, kabler eller reb.



Figur 11

1. Traktionsenhedens fastgøringsstrop

Sideudblæsnings- og kværnfunktion

Plæneklipperen er udstyret med en hængslet græsdeflektor, der blæser det afklippede græs til siden og ned mod plænen.

FARE

Hvis ikke der er monteret græsdeflektor, udblæsningsdæksel eller komplet græsopsamler, udsætter du dig selv og andre for kontakt med skæreknivene og udslyngede genstande. Kontakt med roterende plæneklipperkniv(e) og udslyngede genstande vil medføre personskade eller død.

- Fjern aldrig græsdeflektoren fra plæneklipperen, da deflektoren leder materialerne ned mod plænen. Hvis græsdeflektoren beskadiges, skal den straks udskiftes.
- Placer aldrig hænder eller fødder under plæneklipperen.
- Forsøg aldrig at rense udblæsningsområdet eller skæreknivene, medmindre bøjlen er sluppet, og kraftudtaget er udkoblet. Drej tændingsnøglen til slukket position. Fjern endvidere tændingsnøglen, og tag tændrørskablet(-erne) af tændrøret(-ene).

Justering af klippehøjden

Klippehøjden kan justeres fra 25 til 114 mm i intervaller på 6 mm. Justeringen foretages ved at sætte de fire splitter i forskellige huller og tilføje eller fjerne afstandsklodser.

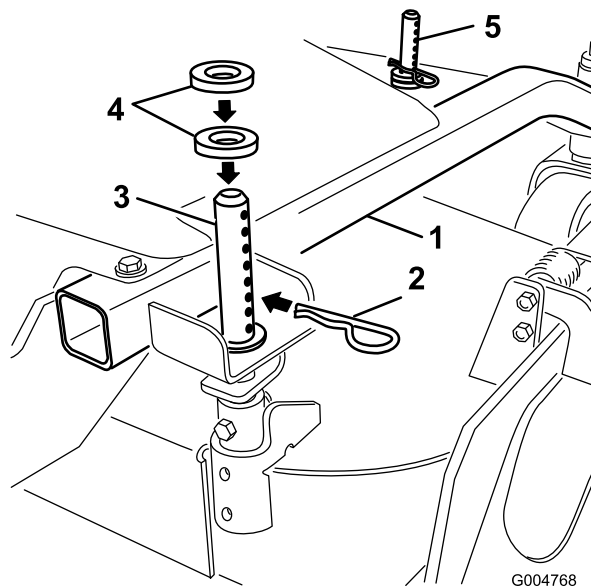
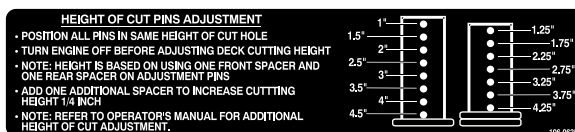
Bemærk: Der skal være mindst én afstandsklod til hver klippehøjdesplit for at undgå, at bøsningen beskadiges.

Bemærk: Alle klippehøjdesplitter kan maksimalt bruge to afstandsklodser.

1. Vælg det hul i klippehøjdetappen og antallet af afstandsklodser, som svarer til den ønskede klippehøjde (Figur 12).
2. Hæv siden af skjoldet, og fjern låseclipsen ved at bruge løftehåndtaget (Figur 12).
3. Tilføj eller fjern om nødvendigt afstandsklodser, og ret hullerne ind, så de flugter med hinanden, og isæt låseclips (Figur 12).

Bemærk: Ekstra afstandsklodser til klippehøjdejustering kan opbevares på tappene og fastgøres med en låseclips.

Vigtigt: Alle fire splitter skal være i samme hulposition og med det korrekte antal afstandsklodser for at opnå en jævn klipning.



Figur 12

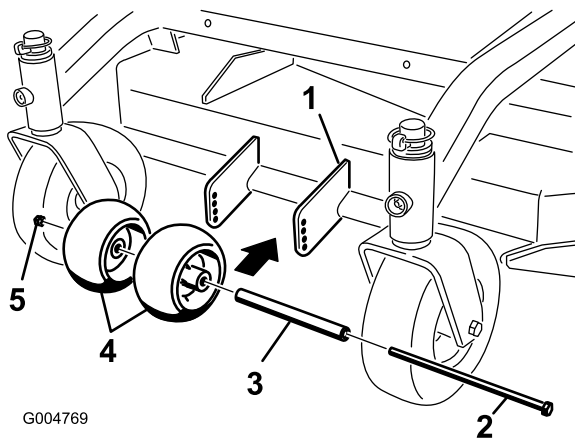
1. Bæreramme
2. Låseclips
3. Bageste klippehøjdetap
4. Afstandsklodser
5. Forreste klippehøjdetap

Justering af antiskalperingsruller

Antiskalperingsrullerne skal justeres i de rigtige huller for hver klippehøjdeposition. Der skal mindst være en afstand på minimum 10 mm over jorden.

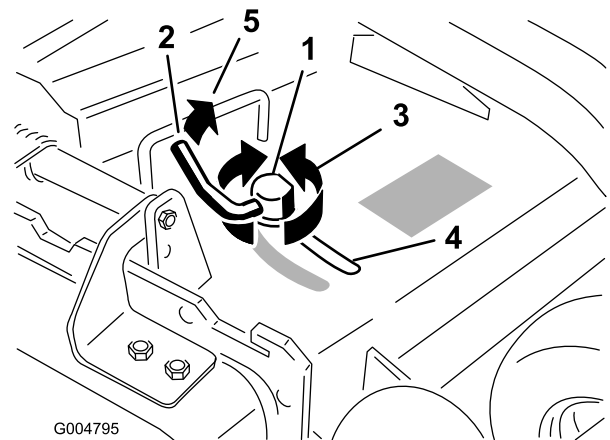
Bemærk: Hvis antiskalperingsrullerne justeres, så højden er for lav, kan det medføre for stort slid på rullerne.

1. Efter justering af klippehøjden skal antiskalperingsrullerne kontrolleres, så der er en afstand på minimum 10 mm over jorden (Figur 13).
2. Fjern bolten, spændeskiver og møtrik, hvis justering er nødvendig (Figur 13).
3. Vælg en hulposition, hvor antiskalperingsrullerne er minimum 10 mm over jorden (Figur 13).
4. Monter bolten og møtrikken (Figur 13).



Figur 13

- | | |
|-----------------------|--------------------------|
| 1. Plæneklipperskjold | 4. Antiskalperingsruller |
| 2. Bolt | 5. Møtrik |
| 3. Afstandsklods | |



Figur 14

- | | |
|-------------|--|
| 1. Knastlås | 3. Drej knasten for at forøge eller mindske låsetrykket. |
| 2. Greb | 4. Åbning |

- I nogle typer klippeforhold og -terræn kan der forekomme en ujævn klippehøjde. Hvis de udvendige antiskalperingsruller justeres til den laveste indstilling på 10 mm, vil det medvirke til at forhindre plæneklipperskjoldet i at klippe for lavt og minimere ujævnheder.

Justering af udblæsnings-skærm

Plæneklipperens udblæsning kan justeres til forskellige typer klippeforhold. Placer knastlåsen og skærmen, så den bedste klippekvalitet opnås.

- Udkobl kraftudtaget, flyt bevægelsehåndtagene til den neutrale låseposition, og aktiver parkeringsbremsen.
- Stop motoren, fjern nøglen, og vent, til alle bevægelige dele er standset, før du forlader betjeningspositionen.
- Knastlåsen justeres ved at svinge grebet op, så knastlåsen løsnes (Figur 14).
- Juster skærm og knastlås i rillen, så den ønskede udblæsning opnås.
- Sving grebet tilbage for at tilspænde skærm og knastlås (Figur 14).
- Hvis knastlåsen ikke låser skærmen på plads, eller den er for stram, skal grebet løsnes og knastlåsen drejes. Juster knastlåsen, indtil det ønskede låsetryk opnås.

Placering af udblæsnings-skærmen

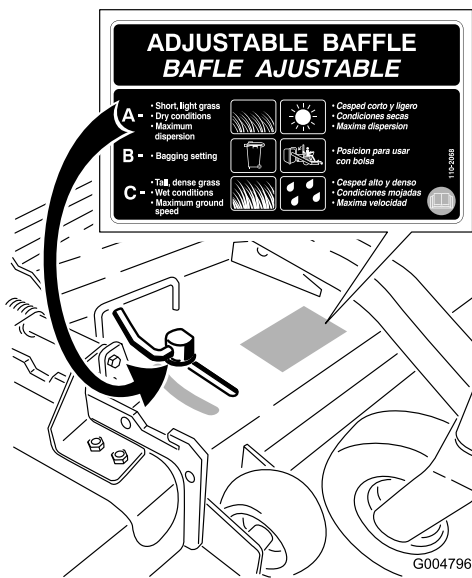
Nedenstående tal er kun anbefalinger. Justeringerne vil variere i henhold til græstype, fugtindhold og græssets højde.

Bemærk: Hvis motoreffekten falder, og plæneklipperens hastighed er den samme, skal skærmen åbnes.

Position A

Dette er den allerbageste position (se Figur 15). Den anbefalede anvendelse af denne position er som følger.

- Benyttes ved klipping af kort, tyndtvoksende græs.
- Benyttes ved tørre forhold.
- Til mindre afklippede græsstykker.
- Blæser det afklippede græs længere væk fra plæneklipperen.



Figur 15

Position B

Benyt denne position ved opsamling i pose (Figur 16).

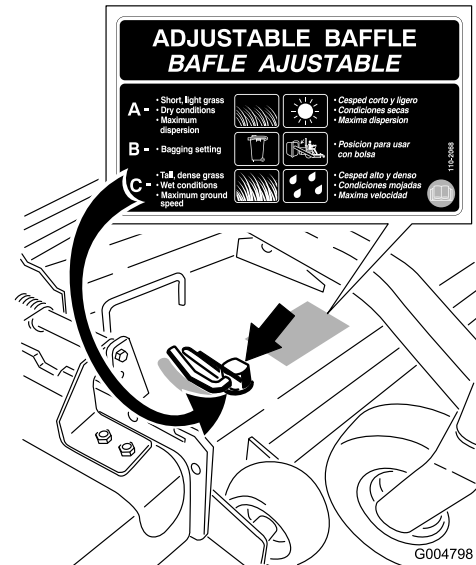


Figur 16

Position C

Dette er den helt åbne position. Den anbefalede anvendelse af denne position er som følger (Figur 17).

- Benyttes ved klipping af højt, tæt græs.
- Benyttes ved våde forhold.
- Sænker motorens strømforbrug.
- Giver mulighed for øget hastighed ved tunge forhold.
- Denne position svarer til fordelene ved Toro SFS-plæneklipperen.



Figur 17

Vedligeholdelse

Bemærk: Maskinens venstre og højre side er som set fra den normale betjeningsposition.

Skema over anbefalet vedligeholdelse

Vedligeholdelsesintervaller	Vedligeholdelsesprocedure
Efter de første 8 timer	<ul style="list-style-type: none">• Skift motorolien.• Kontroller hydraulikvæsken.• Udskift hydraulikfilteret.
Hver anvendelse eller dagligt	<ul style="list-style-type: none">• Kontroller sikkerhedslåsesystemet.• Smør forreste styrehjulsleje.• Kontroller motoroliestanden.• Rengør luftindtagsskærmen.• Kontroller bremsene.• Efterse skæreknivene.• Rengøring af plæneklipperens skjold.
For hver 25 timer	<ul style="list-style-type: none">• Rengør luftfilterets skumindsats.• Kontroller hydraulikvæsken.
For hver 50 timer	<ul style="list-style-type: none">• Smør styreremskiven på kraftudtaget.• Kontrol af papirluftfilterindsatsen.• Kontroller dæktrykket. Eller månedligt, alt efter hvad der indtræffer først.• Kontroller remmene for revner og slitage.
For hver 100 timer	<ul style="list-style-type: none">• Skift motorolien.• Kontroller tændrørene.• Juster den elektriske kobling.• Kontroller hydraulikrørene.
For hver 200 timer	<ul style="list-style-type: none">• Udskift luftfilterets papirindsats.• Skift oliefilteret.• Udskift brændstoffilteret. Eller årligt, alt efter hvad der indtræffer først.• Udskiftning af hydraulikvæsken.• Udskift hydraulikfilteret.
For hver 400 timer	<ul style="list-style-type: none">• Smør forhjulslejerne (ofte under støvede eller snavsede forhold).
Før opbevaring	<ul style="list-style-type: none">• Mal beskadigede overflader.• Udfør alle ovennævnte vedligeholdelsesprocedurer før opbevaring.

Vigtigt: Se *Motorvejledningen* for at få oplysninger om yderligere vedligeholdelsesarbejde.

▲ FORSIGTIG

Hvis du lader nøglen sidde i tændingen, kan andre personer utilsigtet komme til at starte motoren og forårsage alvorlig personskade på dig eller andre omkringstående.

Fjern nøglen fra tændingen, og tag tændrørskablet af tændrørene, før du udfører vedligeholdelsesarbejde. Flyt tændrørskablerne til side, så de ikke kommer i berøring med tændrørene ved et uheld.

Smøring

Smør med lithiumbaseret universalfedt nr. 2 eller molybdænbaseret fedt.

Smøring

1. Udkobl kraftudtaget, og aktiver parkeringsbremsen.

2. Stop motoren, fjern nøglen, og vent, til alle bevægelige dele er standset, før du forlader betjeningspositionen.
3. Rengør smøreniplerne med en klud. Sørg for at skrabe eventuel maling af forsiden på niplerne.

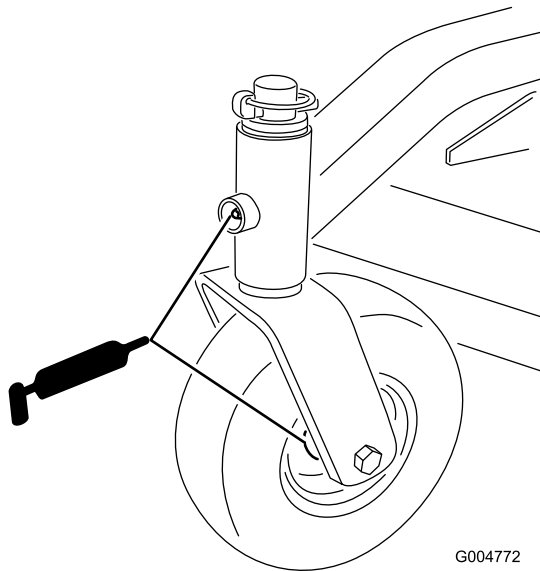
4. Slut en smørepistol til niplen. Pump fedt ind i delene, indtil der begynder at løbe fedt ud af lejerne.
5. Tør overskydende smørefedt op.

Smøring af lejerne

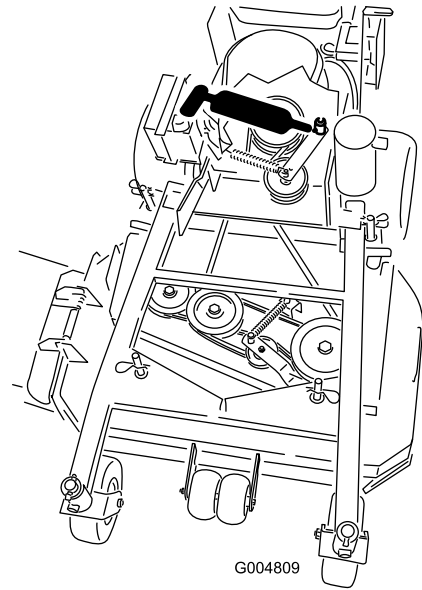
Eftersynsinterval: Hver anvendelse eller dagligt—Smør forreste styrehjulsleje.

For hver 400 timer—Smør forhjulslejerne (ofte under støvede eller snavsede forhold).

Smør de forreste styrehjulslejer og de forreste drejeled (Figur 18).



Figur 18



Figur 19

Smøring af drivremmens styreremskive på kraftudtaget

Eftersynsinterval: For hver 50 timer—Smør styreremskiven på kraftudtaget.

Smør styreremskivens drejeled (Figur 19).

Motorvedligeholdelse

Eftersyn af luftfilteret

Eftersynsinterval/specifikation

Eftersynsinterval: For hver 25 timer

For hver 50 timer

For hver 200 timer/Årlig (alt efter hvad der indtræffer først)

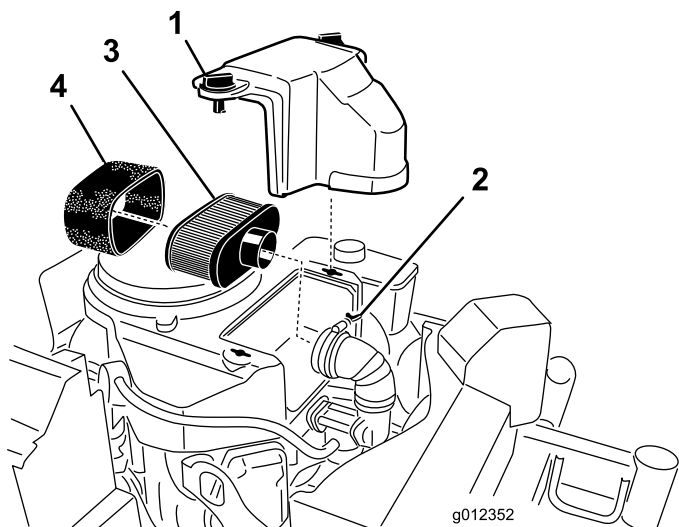
Efterse skum- og papirindsatser, og udskift dem, hvis de er beskadigede eller meget snavsede.

Bemærk: Luftfilteret skal efterses oftere under meget støvede eller sandede driftsforhold (efter få timers brug).

Vigtigt: Skum- eller papirindsatsen må ikke smøres med olie.

Afmontering af skum- og papirindsatser

1. Udkobl kraftudtaget, og aktiver parkeringsbremsen.
2. Stop motoren, fjern nøglen, og vent, til alle bevægelige dele er standset, før du forlader betjeningspositionen.
3. Rengør området omkring luftfilteret for at forhindre snavs i at trænge ind i motoren og forårsage beskadigelse (Figur 20).
4. Skru dækselgrebet af, og afmonter luftfilterdækslet (Figur 20).
5. Skru slangeklemmen af, og afmonter luftfilterenheden (Figur 20).
6. Skub forsigtigt skumindsatsen af papirindsatsen (Figur 20).



Figur 20

Rengøring af luftfilterets skumindsats

1. Vask skumindsatsen med flydende sæbe og varmt vand. Når indsatsen er ren, skal den skylles omhyggeligt.
2. Tør indsatsen ved at klemme den i en ren klud.

Vigtigt: Udskift skumindsatsen, hvis den er slidt eller beskadiget.

Eftersyn af luftfilterets papirindsats

1. Rengør ikke papirfilteret. Udskift det (Figur 20).
2. Undersøg indsatsen for revner, oliefilm eller beskadigelse af gummipakningen.
3. Udskift papirindsatsen, hvis den er beskadiget.

Montering af skum- og papirindsatser

Vigtigt: For at undgå motorskade skal der altid være monteret et komplet skum- og papirluftfilter, når motoren betjenes.

1. Skub forsigtigt skumindsatsen på luftfilterets papirindsats (Figur 20).
2. Placer luftfilteret på bundpladen, og fastgør det med 2 vingemøtrikker (Figur 20).
3. Sæt luftfilterdækslet på plads, og tilspænd dækselgrebet (Figur 20).

Serviceeftersyn af motorolien

Eftersynsinterval/specifikation

Eftersynsinterval: Hver anvendelse eller dagligt

Efter de første 8 timer

For hver 100 timer

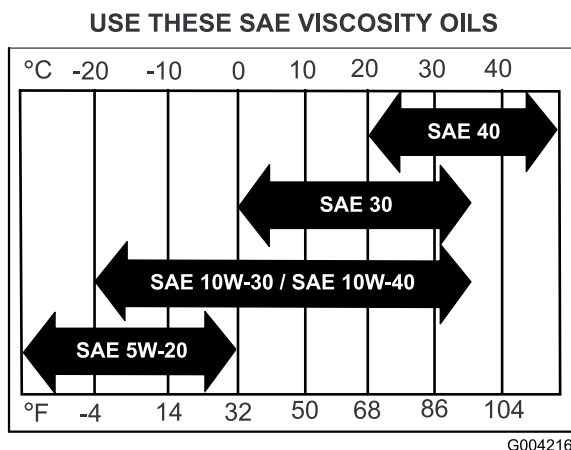
For hver 200 timer—Skift oliefilteret.

Bemærk: Skift olie hyppigere, når maskinen anvendes under meget støvede eller snavsede forhold.

Olietype: Selvrensende olie (API-service SF, SG, SH eller SJ)

Krumtaphusindhold: 1,7 liter uden filter, 1,5 liter med filter

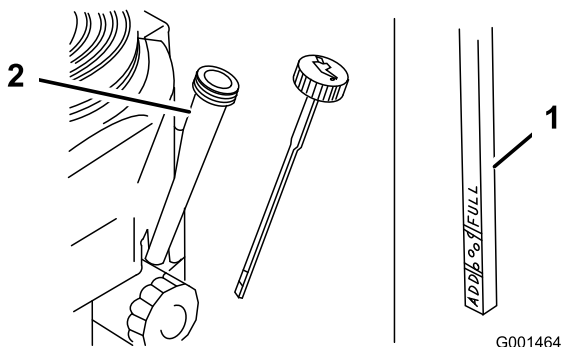
Viskositet: Se tabellen Figur 21.



Figur 21

Kontrol af motoroliestanden

1. Parker maskinen på en plan flade.
2. Udkobl kraftudtaget, og aktiver parkeringsbremsen.
3. Stop motoren, fjern nøglen, og vent, til alle bevægelige dele er standset, før du forlader betjeningspositionen.
4. Rengør området omkring målepinden (Figur 22), så der ikke trænger snavs ned i påfyldningshullet, hvilket kan beskadige motoren.



Figur 22

1. Målepind
2. Påfyldningsrør

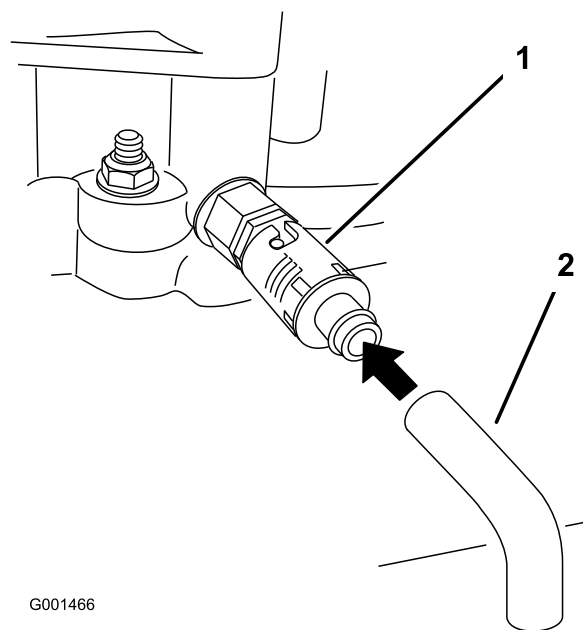
5. Skru målepinden af, og tør enden ren (Figur 22).
6. Før målepinden helt ind i påfyldningsrøret, men skru den ikke fast på røret (Figur 22).
7. Træk målepinden ud, og kig på pindens ende. Hvis oliestanden er lav, skal der kun langsomt påfyldes så meget olie i påfyldningsrøret, at oliestanden stiger til fuldmærket.

Vigtigt: Undgå at fylde for meget olie på krumtaphuset og køre motoren, da dette kan medføre beskadigelse af motoren.

Olieskift

1. Start motoren, og lad den køre i fem minutter. På denne måde opvarmes olien, så den bliver lettere at aftappe.
2. Parker maskinen, så dræningssiden befinder sig lidt lavere end den modsatte side, så det sikres, at al olien drænes.
3. Udkobl kraftudtaget, og aktiver parkeringsbremsen.
4. Stop motoren, fjern nøglen, og vent, til alle bevægelige dele er standset, før du forlader betjeningspositionen.
5. Skub dræningsslangen ind over oliedræningsventilen.
6. Placer en bakke under dræningsslangen. Drej oliedræningsventilen, så olien kan løbe ud (Figur 23).
7. Når olien er helt aftappet, lukkes dræningsventilen igen.
8. Tag dræningsslangen af (Figur 23).

Bemærk: Bortskaf den brugte olie på et genbrugsanlæg.



Figur 23

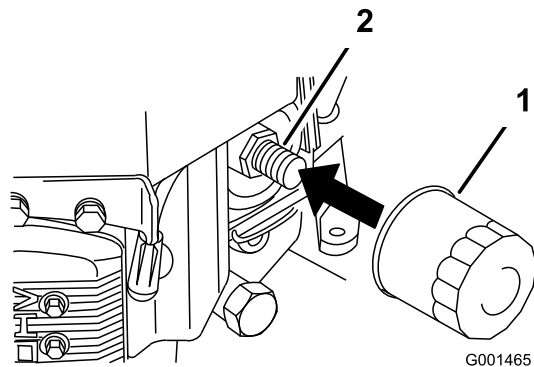
1. Oliedræningsventil
2. Olieaftapningslange

9. Hæld langsomt ca. 80 % af den angivne olie i påfyldningsrøret (Figur 22).
10. Kontroller oliestanden. Se afsnittet Kontrol af motoroliestanden.
11. Tilsæt langsomt ekstra olie, så oliestanden når op til mærket **fuld**.

Skift af oliefilteret

Bemærk: Skift oliefilteret hyppigere, når maskinen anvendes under meget støvede eller sandede forhold.

1. Dræn olien fra motoren. Se afsnittet om skift af motorolie.
2. Fjern det gamle filter (Figur 24).



Figur 24

1. Oliefilter
2. Adapter

3. Påfør gummipakningen på det nye filter et tyndt lag ny olie (Figur 24).
4. Monter det nye oliefilter i filteradapteren, drej oliefilteret med uret, indtil gummipakningen berører filteradapteren. Spænd dernæst filteret yderligere 3/4 omgang (Figur 24).
5. Fyld krumtaphuset med den korrekte nye type olie. Se afsnittet Serviceeftersyn af motorolien.
6. Lad motoren køre i ca. 3 minutter, stop motoren, og kontroller, om der er olielækager ved oliefilteret og aftapningsventilen.
7. Kontroller motoroliestanden, og påfyld om nødvendigt mere olie.
8. Tør eventuelt spildt olie op.

Serviceeftersyn af tændrørene

Eftersynsinterval/specifikation

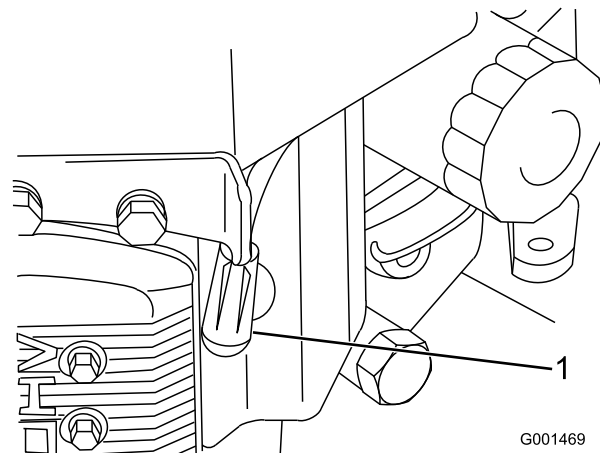
Eftersynsinterval: For hver 100 timer

Sørg for, at gnistgabet mellem midter- og sideelektroden er korrekt, før tændrøret monteres. Brug en tændrørsnøgle til at afmontere og montere tændrørene og en søgelære til at kontrollere og justere gnistgabet. Monter om nødvendigt nye tændrør.

Type: Champion® RCJ8Y eller tilsvarende gnistgab: 0,75 mm

Afmontering af tændrørene

1. Udkobl kraftudtaget, og aktiver parkeringsbremsen.
2. Stop motoren, fjern nøglen, og vent, til alle bevægelige dele er standset, før du forlader betjeningspositionen.
3. Kobl tændrørskablerne fra tændrørene (Figur 25).



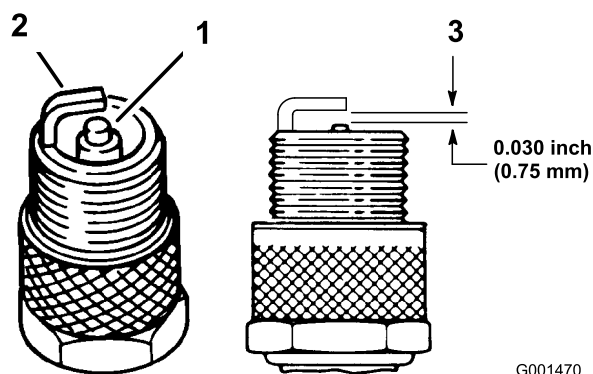
Figur 25

1. Tændrørskabel/tændrør

4. Rengør området omkring tændrørene for at forhindre snavs i at trænge ind i motoren og forårsage beskadigelse.
5. Fjern tændrørene og metalskiverne.

Kontrol af tændrørene

1. Se på midten af tændrørene (Figur 26). Hvis der kan ses en lys brun eller grå farve på isolatoren, fungerer motoren korrekt. En sort belægning på isolatoren betyder normalt, at luftfilteret er snavset.
2. Rengør om nødvendigt tændrøret med en stålborste for at fjerne kulstofaflejringer.



Figur 26

1. Midterelektrodens isolator
2. Sideelektrode
3. Gnistgab (ikke i korrekt målestoksforhold)

Vigtigt: Udskift altid tændrørene i tilfælde af slidte elektroder, oliefilm eller revner i porcelænet.

3. Kontroller gnistgabets mellem midter- og sideelektroden (Figur 26). Bøj sideelektroden (Figur 26), hvis gabet ikke er korrekt.

Montering af tændrørene

1. Monter tændrørene og metalskiverne. Sørg for, at gnistgabets er indstillet korrekt.
2. Tilspænd tændrørene med et moment på 22 Nm.
3. Slut tændrørskablerne til tændrørene (Figur 26).

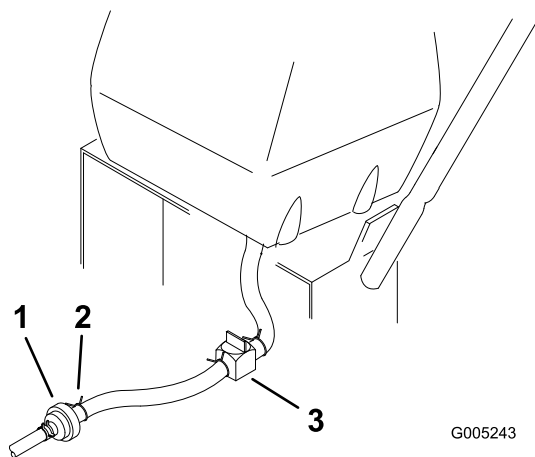
Vedligeholdelse af brændstofs-system

Tømning af brændstoftanken

⚠ FARE

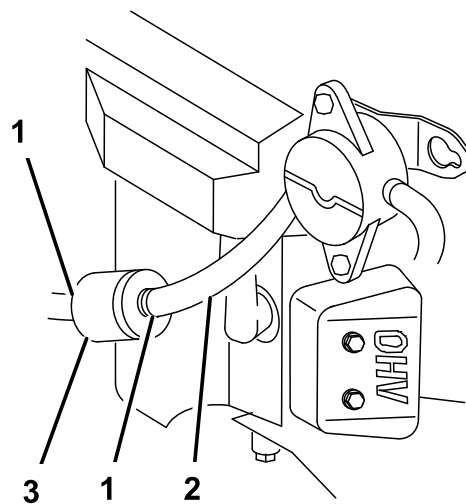
Under visse forhold er benzin meget brandfarlig og yderst eksplosiv. En brand eller eksplosion forårsaget af benzin kan give dig eller andre forbrændinger samt medføre tingsskade.

- Tap benzinen af brændstoftanken, når motoren er kold. Dette skal gøres udendørs på en åben plads. Tør eventuel spildt benzin op.
 - Ryg aldrig, når du aftapper benzin, og hold dig på afstand af åben ild eller steder, hvor benzindampene kan antændes af en gnist.
1. Parker maskinen på et plant underlag for at sikre, at brændstoftanken tømmes helt. Udkobl kraftudtaget, aktiver parkeringsbremsen, og drej tændingsnøglen til positionen **Fra**. Fjern herefter nøglen.
 2. Luk brændstofafbryderventilen ved brændstoftanken (Figur 27).
 3. Klem slangeklemmens ender sammen, og skyd den op ad brændstofrøret væk fra brændstoffilteret (Figur 27).
 4. Træk brændstofrøret af brændstoffilteret (Figur 27). Åbn brændstofafbryderventilen, og lad benzinen løbe ud i en brændstofdunk eller dræningsbakke.
Bemærk: Dette er det bedste tidspunkt at montere et nyt brændstoffilter på, da brændstoftanken er tom. Se Udskiftning af brændstoffilteret.
 5. Monter brændstofrøret på brændstoffilteret. Før slangeklemmen hen til ventilen for at fastgøre brændstofrøret.
 6. Tør eventuelt spildt brændstof op.



Figur 27

- | | |
|--------------------|----------------------------|
| 1. Brændstoffilter | 3. Brændstofafbryderventil |
| 2. Klemme | |



Figur 28

- | | |
|-----------------|-----------|
| 1. Slangeklemme | 3. Filter |
| 2. Brændstofrør | |

Udskiftning af brændstoffilteret

Eftersynsinterval: For hver 200 timer Eller årligt, alt efter hvad der indtræffer først.

Monter aldrig et snavset filter, hvis det er fjernet fra brændstofledningen.

Bemærk: Læg mærke til, hvordan brændstoffilteret er monteret, så det nye filter kan monteres korrekt.

Bemærk: Tør eventuelt spildt brændstof op.

1. Udkobl kraftudtaget, og aktiver parkeringsbremsen.
2. Stop motoren, fjern nøglen, og vent, til alle bevægelige dele er standset, før du forlader betjeningspositionen.
3. Luk brændstofafbryderventilen ved brændstoftanken (Figur 28).
4. Klem slangeklemmernes ender sammen, og skub dem væk fra filteret (Figur 28).

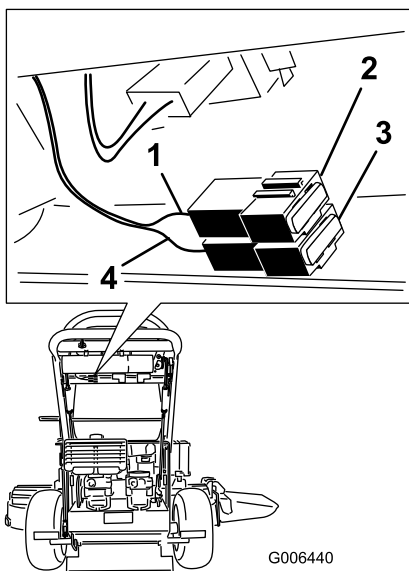
5. Fjern filteret fra brændstofrørene.
6. Monter et nyt filter, og flyt slangeklemmerne hen til filteret.
7. Åbn brændstofafbryderventilen ved brændstoftanken (Figur 28).
8. Kontroller, om der er brændstoflækager, og foretag om nødvendigt reparation.
9. Tør eventuelt spildt brændstof op.

Vedligeholdelse af elektrisk system

Serviceeftersyn af sikringerne

Det elektriske system er beskyttet af sikringer. Det kræver ingen vedligeholdelse. Hvis en sikring springer, skal komponenten eller kredsløbet kontrolleres for fejl eller kortslutning.

1. Fjern dækslet under kontrolpanelet.
2. Træk sikringen ud for at fjerne eller udskifte den (Figur 29).
3. Monter dækslet under kontrolpanelet.



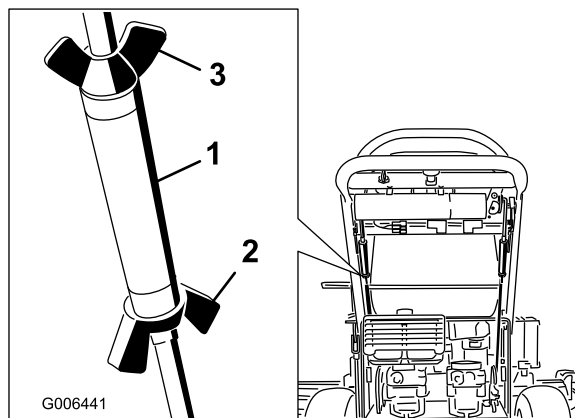
Figur 29

1. Sikring, 10 A, flade stikben
2. Sikring, 20 A, flade stikben

Vedligeholdelse af drivsystem

Justering af sporingen

1. Hvis maskinen ikke sporer lige, skal der foretages justering.
2. Kontroller dæktrykket i bagdækkene. Se afsnittet Kontrol af dæktrykket.
3. Løsn vingemøtrikkerne på højre kontrolstang, og drej spændemøtrikken ind eller ud, så det sikres, at højre kontrolstang er i midten i neutral låseposition. Fastgør spændemøtrikken på plads med vingemøtrikkerne (Figur 30).
4. Løsn vingemøtrikkerne på venstre kontrolstang, og drej spændemøtrikken ind eller ud for at ændre sporingen. Fastgør spændemøtrikken på plads med vingemøtrikkerne (Figur 30).
5. Kontroller, at sporingen er korrekt. Juster venstre kontrolstang, hvis det er nødvendigt at foretage en ændring.



Figur 30

1. Spændemøtrik
2. Nederste vingemøtrik
3. Øverste vingemøtrik (venstregevind)

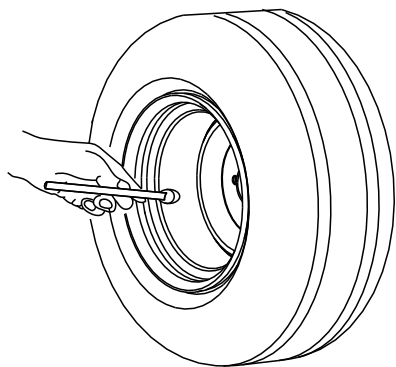
Kontrol af dæktrykket

Eftersynsinterval: For hver 50 timer Eller månedligt, alt efter hvad der indtræffer først.

Kontroller trykket ved ventilspindlen (Figur 31).

Oprethold et lufttryk i bagdækkene på 83-97 kPa (12-14 psi). Ujævnt dæktryk kan forårsage ujævn klipning.

Bemærk: Fordækkene er halvpneumatiske dæk, som ikke kræver vedligeholdelse af dæktrykket.

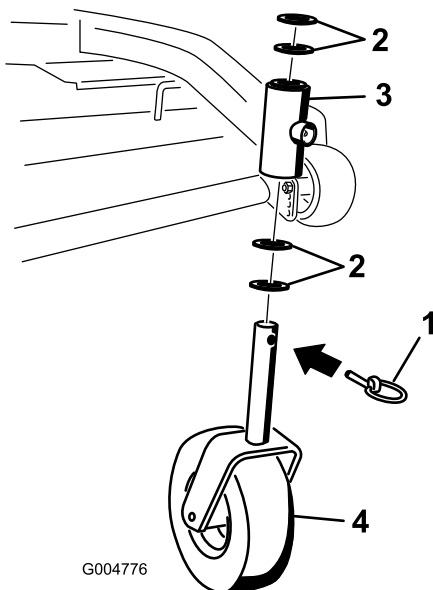


Figur 31

Udskiftning af styrehjulsgafflernes bøsninger

Styrehjulsgafflerne er monteret i bøsninger, der er presset ind i toppen og bunden af bærerammens monteringsakserør. Bøsningerne kontrolleres ved at flytte styrehjulsgafflerne frem og tilbage og fra side til side. Hvis styrehjulsgafflen er løs, er bøsningerne slidte og skal udskiftes.

1. Hæv klippeenheden, så styrehjulene slipper underlaget. Understøt herefter plæneklipperens forende med donkrafte.
2. Fjern låsepinden og afstandsklodsen(-erne), der sidder øverst på styrehjulsgafflen (Figur 32).



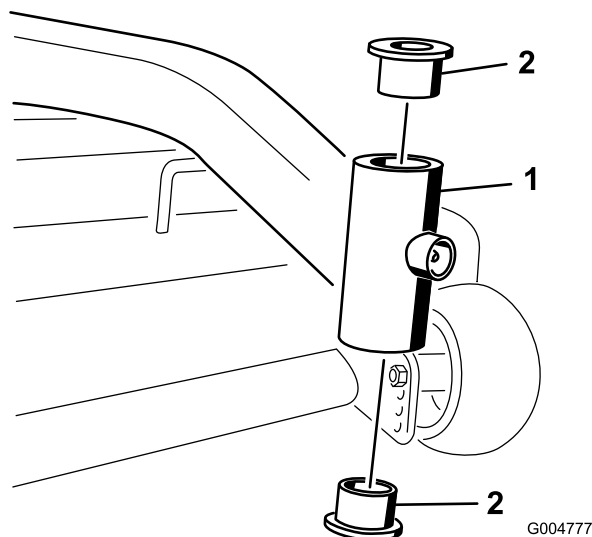
Figur 32

- | | |
|--------------------|-----------------------|
| 1. Låsepind | 3. Bærerammes akserør |
| 2. Afstandsklodser | 4. Styrehjulsgaffel |

3. Træk styrehjulsgafflen ud af monteringsrøret, og lad afstandsklodsen(-erne) sidde nederst på gafflen. Husk

placeringen af afstandsklodserne på hver gaffel for at sikre korrekt montering og for at sikre, at skjoldet forbliver plant.

4. Sæt en uddriver ind i monteringsrøret, og driv forsigtigt bøsningerne ud (Figur 33). Rengør den indvendige side af monteringsrøret.



Figur 33

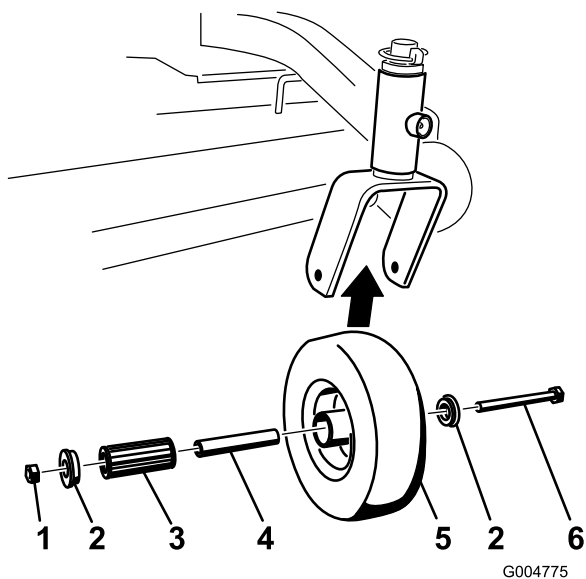
- | | |
|------------------|------------|
| 1. Monteringsrør | 2. Bøsning |
|------------------|------------|

5. Smør indersiden og ydersiden af de nye bøsninger med fedt. Driv bøsningerne ind i akserørene med en hammer og en flad plade.
 6. Efterse styrehjulsgafflen for slitage, og udskift den om nødvendigt (Figur 33).
 7. Skub styrehjulsgafflen gennem bøsningerne i monteringsrøret. Udskift afstandsklodsen(-erne) på gafflen, og fastgør den/dem med låseringen (Figur 33).
- Vigtigt:** Bøsningernes indvendige diameter kan mindkes en smule, når bøsningerne monteres. Hvis styrehjulsgafflen ikke kan føres ind i de nye bøsninger, skal begge bøsninger oprømmes, så de har en indvendig diameter på 29 mm.
8. Smør fittingen på bærerammens rør med lithumbaseret universalfedt nr. 2 eller molybdæn-baseret fedt.

Eftersyn af styrehjulet og lejerne

Styrehjulet roterer rundt om et rulleleje, der holdes af en nøglebøsning. Hvis lejet altid er smurt godt, vil slitagen være minimal. Hvis lejet imidlertid ikke holdes smurt, vil det hurtigt blive slidt. Et slingrende styrehjul er som regel tegn på, at lejet er slidt.

1. Fjern låsemøtrikken og hjulbolten, der fastgør styrehjulsenheden på styrehjulsgafflen (Figur 34).

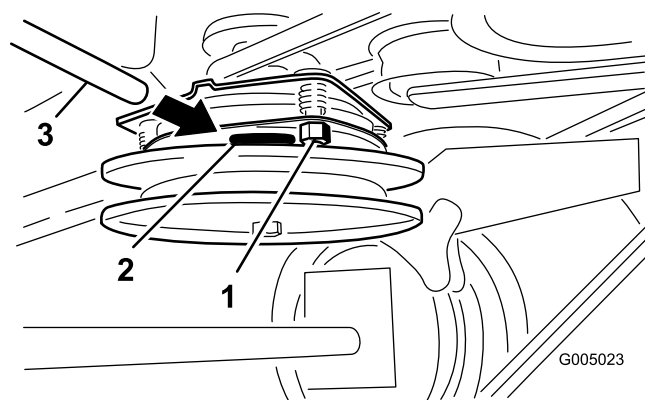


Figur 34

- | | |
|---------------|-----------------|
| 1. Låsemøtrik | 4. Nøglebøsning |
| 2. Hjulbolt | 5. Rulleleje |
| 3. Bøsning | |

den er placeret mellem armaturet og rotorens friktionsoverflader.

2. Tilspænd låsemøtrikkerne, indtil søgeren binder let, men let kan flyttes inden for gnistgabet (Figur 35).
3. Gentag proceduren for de resterende åbninger.
4. Kontroller hver åbning igen, og foretag en let justering, indtil søgeren er mellem rotoren og armaturet med let kontakt mellem dem.



Figur 35

- | | |
|---------------------|----------|
| 1. Justeringsmøtrik | 3. Søger |
| 2. Åbning | |

2. Fjern en bøsning, og træk herefter nøglebøsningen og rullelejet ud af hjulnavet (Figur 34).
3. Fjern den anden bøsning fra hjulnavet, og rengør hjulnavet for fedt og snavs (Figur 34).
4. Kontroller rullelejet, bøsningerne, nøglebøsningen og hjulnavets inderside for slitage. Udskift slidte eller beskadigede dele (Figur 34).
5. Saml den igen ved at placere en bøsning i hjulnavet. Kontroller rullelejet og nøglebøsningen, og skub dem på plads i hjulnavet. Placer den anden bøsning i hjulnavet (Figur 34).
6. Monter styrehjulsenheden i styrehjulsgafflen, og spænd den fast med hjulbolten og låsemøtrikken. Tilspænd låsemøtrikken, indtil nøglebøsningen støder helt op til styrehjulsgaffernes indvendige side (Figur 34).
7. Smør fittingen på styrehjulet.

Justering af den elektriske kobling

Eftersynsinterval: For hver 100 timer

Koblingen kan justeres for at sikre korrekt tilkobling og bremsning.

1. Før en søger på 0,381–0,533 mm gennem en inspektionsåbning i enhedens side. Sørg for, at

Vedligeholdelse af kølesystem

Rengøring af luftindtagsskærmen

Eftersynsinterval: Hver anvendelse eller dagligt

Fjern ophobning af græs, snavs eller affald fra cylinderen og cylindertopstykkets kølefiner, luftindtagsskærmen på svinghjulets endestykke og karburatorens regulatorgreb og forbindelsesled. Dette sikrer tilstrækkelig køling og korrekt motoromdrejningstal, hvilket mindsker risikoen for overophedning og mekanisk beskadigelse af motoren.

Vedligeholdelse af bremsen

Serviceeftersyn af bremsen

Aktiver altid parkeringsbremsen, når du standser maskinen eller efterlader den uden opsyn. Hvis parkeringsbremsen ikke holder plæneklipperen forsvarligt, skal den justeres.

Kontrol af parkeringsbremsen

Eftersynsinterval: Hver anvendelse eller dagligt

Kontroller bremserne både på et plant underlag og en skråning.

1. Stil maskinen på et plant underlag, og udkobl kraftudtaget.
2. Stop motoren, fjern nøglen, og vent, til alle bevægelige dele er standset, før du forlader betjeningspositionen.
3. Aktiver parkeringsbremsen. Der skal bruges en del kræfter på at aktivere parkeringsbremsen. Hvis parkeringsbremsen ikke holder plæneklipperen forsvarligt, skal den justeres. Se afsnittet Justering af parkeringsbremsen.

Bemærk: Når bremsen er aktiveret, skal bremsehåndtaget stå i klokken 1-positionen (Figur 36).

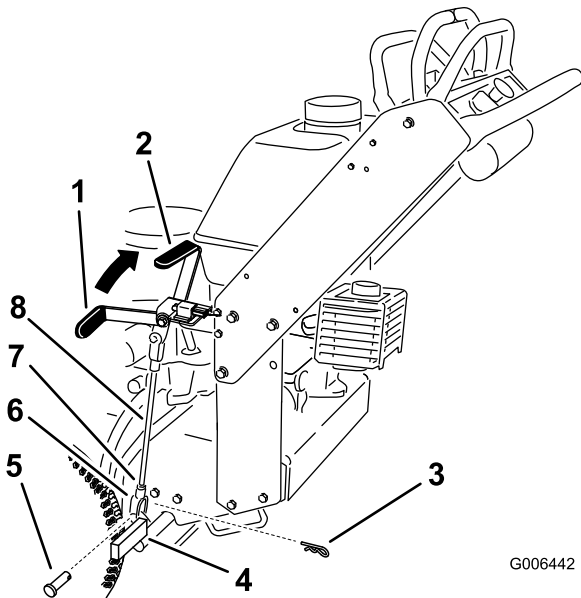
Justering af bremserne

Hvis parkeringsbremsen ikke holder plæneklipperen forsvarligt, skal den justeres.

1. Parker maskinen på et plant underlag, udkobl kraftudtaget, og aktiver parkeringsbremsen.
2. Stop motoren, fjern nøglen, og vent, til alle bevægelige dele er standset, før du forlader betjeningspositionen.
3. Kontroller bremsen, før du justerer den. Se afsnittet Kontrol af bremserne.
4. Deaktiver parkeringsbremsen. Se afsnittet Deaktivering af parkeringsbremsen i Betjening (side 12).
5. Løsn øverste og nederste kontramøtrik (Figur 36).
6. Før at justere bremsen skal du fjerne låseclipsen og gaffelbolten fra det nedre bremsehåndtag (Figur 36).
7. Drej bremsestangen i gaflerne. Forlæng stangen mellem gaflerne for at stramme bremsen. Forkort stangen mellem gaflerne for at løsne bremsen (Figur 36).

Bemærk: Bremsstangen skal skrues lige langt ind i begge gaffler.

8. Fastgør gafflen til det nedre bremsehåndtag med låseclipsen og gaffelbolten (Figur 36).
9. Løsn øverste og nederste kontramøtrik (Figur 36).
10. Kontroller bremsens funktion igen. Se afsnittet Kontrol af bremsen.



Figur 36

- | | |
|--|-----------------|
| 1. Parkeringsbremsehåndtag (udløst position) | 5. Gaffelbolt |
| 2. Klokken 1-position | 6. Gaffel |
| 3. Låseclips | 7. Kontramøtrik |
| 4. Nedre bremsehåndtag | 8. Bremsstang |

Vedligeholdelse af remme

Eftersyn af remmene

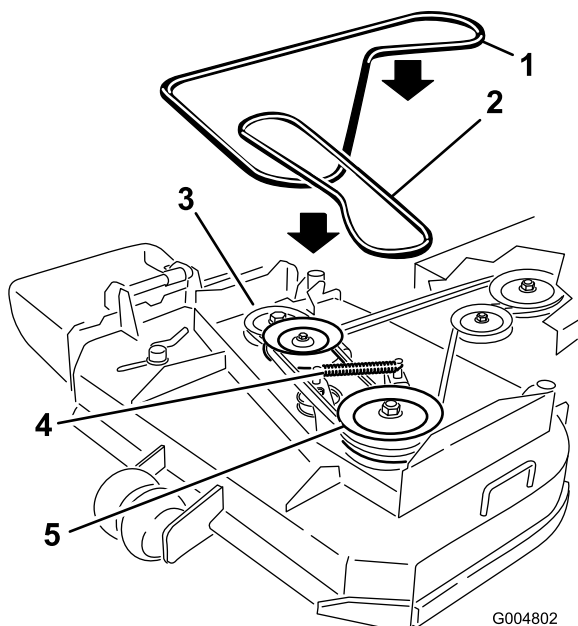
Eftersynsinterval: For hver 50 timer

Hvinende lyde når remmen kører rundt, skæreknive der glider, når der klippes græs, flossede remkanter, brændemærker og revner er tegn på, at en drivrem er slidt. Udskift remmen, hvis nogle af disse forhold opstår.

Udskiftning af plæneklipperremmen

Vigtigt: Fastgørelsesanordningerne på dækslerne til denne maskine er designet til at blive på dækslet, når det fjernes.

1. Udkobl kraftudtaget, og aktiver parkeringsbremsen.
2. Stop motoren, fjern nøglen, og vent, til alle bevægelige dele er standset, før du forlader betjeningspositionen.
3. Løsn og fjern bærerammens dæksel.
4. Fjern remskærmenes bolte, og fjern remskærmen.
5. Fjern kraftudtagets drivrem. Se Udskiftning af kraftudtagets drivrem.
6. Afmonter styrearmens fjeder for at løsne spændingen på styrearmen og styreremskiven, og fjern herefter den slidte plæneklipperrem (Figur 37).
7. Monter den nye drivrem omkring de to udvendige spindelremskiver og styreremskiven samt i den nederste rille på den dobbelte spindelremskive (Figur 37).
8. Monter styrearmens fjeder (Figur 37).
9. Monter kraftudtagets drivrem. Se Udskiftning af kraftudtagets drivrem.
10. Juster remstyret, så det sidder 3 mm fra remmen (Figur 37).
11. Monter remskærmen på klippeenheden, og fastgør den med boltene.
12. Monter bærerammens dæksel på klippeenheden, og fastgør låsene.



Figur 37

- | | |
|------------------------------|-----------------------|
| 1. Plæneklipperens skjoldrem | 4. Styrearmens fjeder |
| 2. Kraftudtagets drivrem | 5. Drivremskive |
| 3. Drivremskive | |

Udskiftning af kraftudtagets drivrem

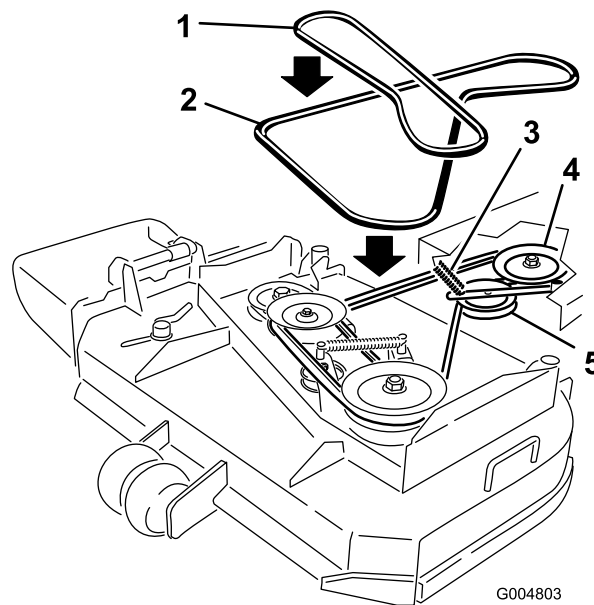
Vigtigt: Fastgørelsesanordningerne på dækslerne til denne maskine er designet til at blive på dækslet, når det fjernes.

1. Udkobl kraftudtaget, og aktiver parkeringsbremsen.
2. Stop motoren, fjern nøglen, og vent, til alle bevægelige dele er standset, før du forlader betjeningspositionen.
3. Løsn og fjern bærerammens dæksel.
4. Fjern remskærmenes bolte, og fjern remskærmen.
5. Fjern varmeskjoldet fra motorskjoldet og bærerammen.
6. Afmonter remmen på den midterste remskive på plæneklipperskjoldet (Figur 38). Udvis forsigtighed, når remmen fjernes, da spændingen øges pga. den fjederbelastede styreremskive.
7. Fjern remmen fra motorremskiven og den fjederbelastede styreremskive (Figur 38).
8. Monter den nye rem på motorremskiven og den fjederbelastede styreremskive (Figur 38).
9. Monter remmen på den midterste remskive på plæneklipperskjoldet (Figur 38). Udvis forsigtighed, når remmen monteres, da spændingen øges pga. den fjederbelastede styreremskive.

10. Monter varmeskjoldet på motorskjoldet og bærerammen.

11. Monter remskærmen på klippeenheten, og fastgør den med boltene.

12. Monter bærerammens dæksel på bærerammen, og fastgør låsene.



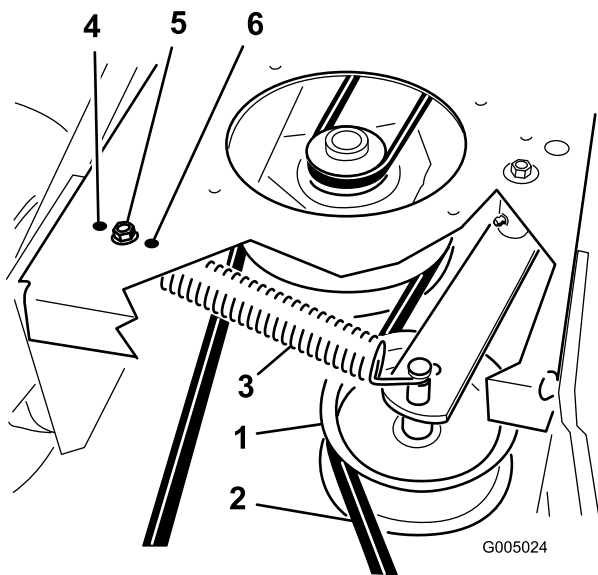
Figur 38

- | | |
|------------------------------|---------------------|
| 1. Plæneklipperens skjoldrem | 4. Koblingsremskive |
| 2. Kraftudtagets drivrem | 5. Styreremskive |
| 3. Styrearm og fjeder | |

Justering af fjederankeret på drivremmens styreremskive

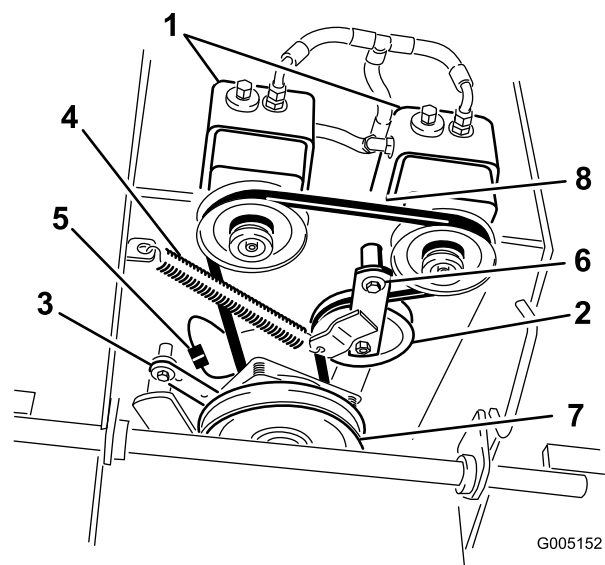
Placeringen af kraftudtagets styreremskive kan justeres med henblik på at øge eller mindske remspændingen.

Brug Figur 39 for at se styreremskivens placeringsmuligheder.



Figur 39

- | | |
|--|--|
| 1. Styreremskiven på kraftudtagets drivrem | 4. Mest spænding til slide remme |
| 2. Kraftudtagets drivrem | 5. Moderat spænding til normale remforhold |
| 3. Styrefjeder | 6. Mindst spænding til nye remme |



Figur 40

- | | |
|--------------------|---------------------------------|
| 1. Hydraulikpumper | 5. Koblingens ledningskonnektor |
| 2. Styreremskive | 6. Drejebolt |
| 3. Koblingsholder | 7. Drivremskive |
| 4. Spændefjeder | 8. Pumpedrivrem |

Udskiftning af pumpens drivrem

1. Udkobl kraftudtaget, og aktiver parkeringsbremsen.
2. Stop motoren, fjern nøglen, og vent, til alle bevægelige dele er standset, før du forlader betjeningspositionen.
3. Fjern kraftudtagets drivrem. Se Udskiftning af kraftudtagets drivrem i Vedligeholdelse af remme (side 32).
4. Løft maskinens, og understøt den med donkrafte.
5. Kobl koblingens ledningskonnektor fra ledningsnettet.
6. Kobl koblingsholderen fra motorskjoldet (Figur 40).

7. Tag styrefjederen af rammen (Figur 40).
8. Monter den nye rem omkring koblingen og de to drivremskiver.
9. Monter styrefjederen mellem styrearmen og rammebeslaget (Figur 40).
10. Monter koblingsholderen på motorskjoldet (Figur 40).
11. Kobl koblingens ledningskonnektor til ledningsnettet.
12. Monter kraftudtagets drivrem.

Vedligeholdelse af betjeningsanordningsystem

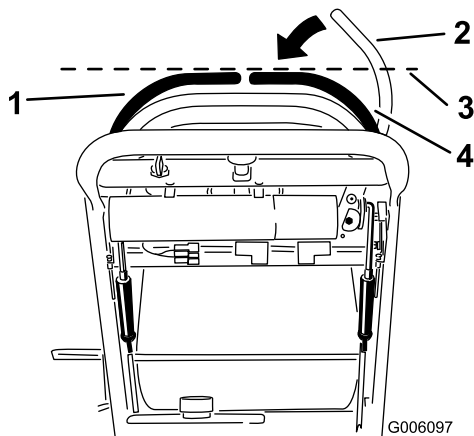
Justering af bevægelseshåndtagenes positioner

Justering af højre bevægelseshåndtag

Hvis bevægelseshåndtagene ikke flugter vandret, skal højre bevægelseshåndtag justeres.

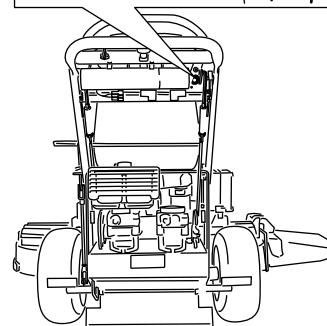
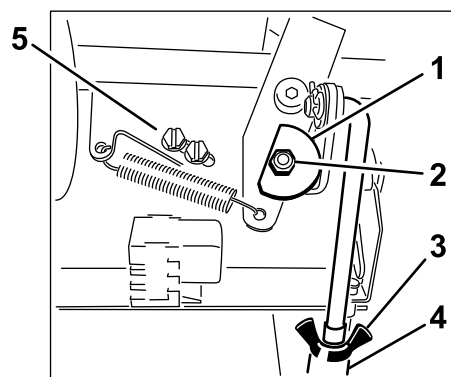
Bemærk: Juster vandret, inden der indstilles for til bag.

1. Udkobl kraftudtaget, flyt højre bevægelseshåndtag til den neutrale låseposition, og aktiver parkeringsbremsen.
2. Stop motoren, fjern nøglen, og vent, til alle bevægelige dele er standset, før du forlader betjeningspositionen.
3. Skub højre bevægelseshåndtag ned og ud af den neutrale låseposition (Figur 41).
4. Kontroller, at det flugter vandret med venstre bevægelseshåndtag (Figur 41).



Figur 41

- | | |
|---|---|
| 1. Venstre bevægelseshåndtag | 3. Kontroller den vandrette indstilling her |
| 2. Højre bevægelseshåndtag i neutral låseposition | 4. Højre bevægelseshåndtag |



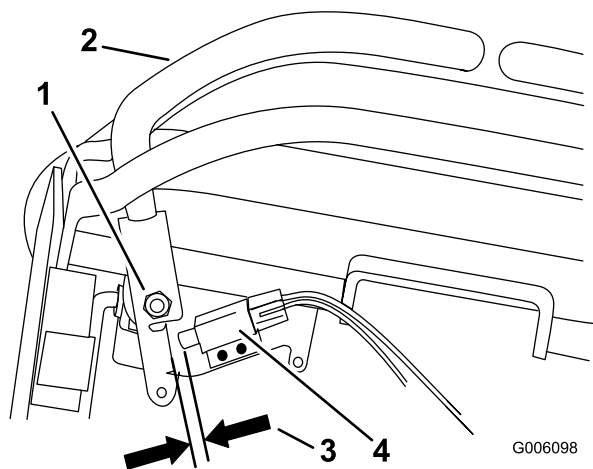
G006443

Figur 42

- | | |
|-------------------|------------------|
| 1. Knast | 4. Spændemøtrik |
| 2. Møtrik og bolt | 5. Kontaktskruer |
| 3. Vingemøtrik | |

9. Når knasten er blevet justeret, skal håndtagskontakten kontrolleres.
10. Kontroller mellemrummet mellem bevægelseshåndtaget og kontakten som vist i Figur 43. Mellemrummet skal være mindst 3 mm.
11. Løsn om nødvendigt skruerne, der holder kontakten, og juster kontakten (Figur 43).
12. Stram skruerne, og monter dækslet under kontrolpanelet.

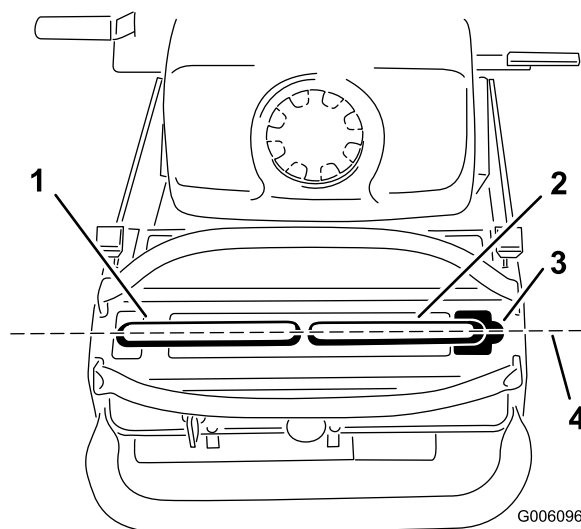
5. Knasten skal justeres for at justere højre bevægelseshåndtag vandret.
6. Fjern dækslet under kontrolpanelet.
7. Løsn møtrikken og bolt, der holder knasten på plads (Figur 42).
8. Juster knasten, indtil den flugter med venstre bevægelseshåndtag, og spænd møtrikken og bolt til knasten.



Figur 43

Set fra forenden

- | | |
|---|--|
| 1. Drejning af højre bevægelseshåndtag vist under betjeningsanordningerne | 3. 3 mm afstand påkrævet mellem kontakten og bevægelseshåndtaget |
| 2. Højre bevægelseshåndtag | 4. Kontakt |



Figur 44

- | | |
|------------------------------|--|
| 1. Venstre bevægelseshåndtag | 3. Neutral låseposition |
| 2. Højre bevægelseshåndtag | 4. Juster bevægelseshåndtagene for til bag her |

Justering af den neutrale position for bevægelseshåndtagene

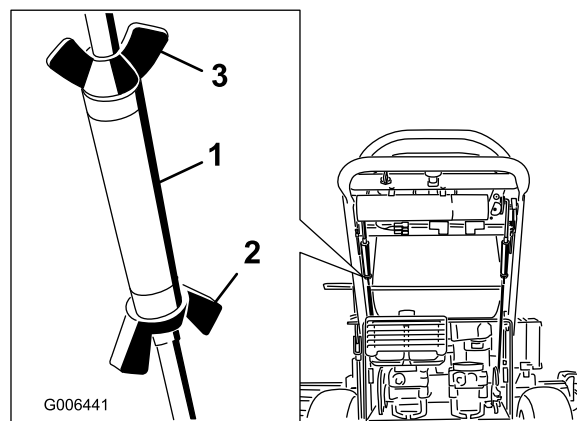
Vigtigt: Kontroller, at plæneklipperens sporing er korrekt efter justering af bevægelseshåndtagene. Efter justering af sporingen flugter bevægelseshåndtagene muligvis ikke præcist for til bag (Figur 44).

Hvis bevægelseshåndtagene ikke flugter for til bag, eller højre bevægelseshåndtag ikke kan flyttes let til den neutrale låseposition, er justering påkrævet. Juster hvert håndtag og stang for sig.

Bemærk: Juster vandret, inden der indstilles for til bag.

1. Når den vandrette justering er gennemført, skal justeringen for til bag kontrolleres (Figur 44).

2. Løsn vingemøtrikkerne på højre kontrolstang, og drej spændemøtrikken ind eller ud, så det sikres, at højre kontrolstang er i midten i neutral låseposition. Fastgør spændemøtrikken på plads med vingemøtrikkerne (Figur 45).
3. Løsn vingemøtrikkerne på venstre kontrolstang, og drej spændemøtrikken ind eller ud for at ændre sporingen. Fastgør spændemøtrikken på plads med vingemøtrikkerne (Figur 45).



Figur 45

- | | |
|-------------------------|---------------------------------------|
| 1. Spændemøtrik | 3. Øverste vingemøtrik (venstregvind) |
| 2. Nederste vingemøtrik | |

4. Kontroller, at sporingen er korrekt. Juster venstre kontrolstang, hvis det er nødvendigt at foretage en ændring. Se afsnittet Justering af sporingen under Betjening.

Vedligeholdelse af hydrauliksystem

Serviceeftersyn af hydrauliksystemet

Væskeype: Toro Hypr-Oil 500 syntetisk motorolie eller tilsvarende syntetisk olie.

Vigtigt: Brug den foreskrevne olie eller tilsvarende. Andre væsker kan beskadige systemet.

Hydrauliksystemets olikapacitet: 2,0 l

Kontrol af hydraulikvæsken

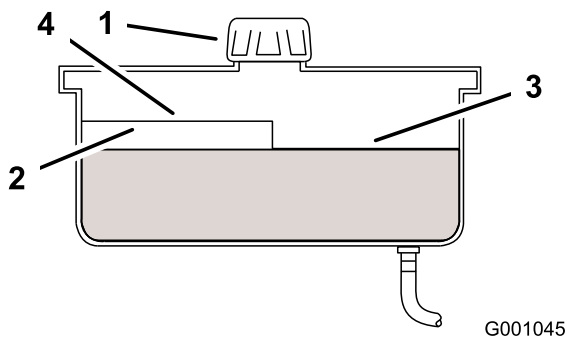
Eftersynsinterval: Efter de første 8 timer—Kontroller hydraulikvæsken.

Før hver 25 timer—Kontroller hydraulikvæsken.

Før hver 200 timer—Udskiftning af hydraulikvæsken.

Bemærk: Hydraulikolien kan kontrolleres på to måder. Enten mens olien er varm, eller mens olien er kold. Pladen inde i tanken har to niveauer, afhængigt af om olien er varm eller kold.

1. Parker maskinen på en plan flade.
2. Udkobl kraftudtaget, og sluk motoren.
3. Vent, til alle bevægelige dele er standset, før du forlader betjeningspositionen, og aktiver derefter parkeringsbremsen.
4. Rengør området omkring hydrauliktankens dæksel og påfyldningsstuds (Figur 46).



Figur 46

- | | |
|----------|---------------------------|
| 1. Hætte | 3. Kold væskestand – fuld |
| 2. Plade | 4. Varm væskestand – fuld |

5. Fjern dækslet fra påfyldningsstuds. Kig i tanken for at kontrollere væskestanden i beholderen. (Figur 46).

6. Hæld væske i beholderen, indtil den når op til kold-niveauet på pladen.
7. Kør maskinen ved lav tomgangshastighed i 15 minutter for at lade evt. luft slippe ud af systemet og opvarme væsken. Se afsnittet Start og standsning af motoren.
8. Kontroller væskestanden igen, mens væsken er varm. Hvis det er nødvendigt, skal der hældes væske i beholderen, indtil den når op til varm-niveauet på pladen.
9. Sæt hættten på påfyldningsstuds.

⚠ ADVARSEL

Hydraulikvæske, der slipper ud under tryk, kan trænge ind i huden og dermed forårsage personskader.

- Hvis der sprøjtes hydraulikvæske ind i huden, skal det fjernes kirurgisk inden for nogle få timer af en læge, der er bekendt med denne type skader. Hvis dette ikke gøres, kan der opstå koldbrand.
- Hold krop og hænder væk fra små lækagehuller eller dyser, der sprøjter hydraulikvæske ud under højt tryk.
- Brug pap eller papir til at finde eventuelle hydrauliklækager.
- Tag hele trykket af det hydrauliske system, før der udføres arbejde på det.
- Sørg for, at alle slanger og rør til hydraulikvæske er i god stand, og at alle hydrauliske forbindelser og fittings er stramme, før der sættes tryk på det hydrauliske system.

Udskiftning af hydraulikfilteret

Eftersynsinterval: Efter de første 8 timer—Udskift hydraulikfilteret.

Før hver 200 timer—Udskift hydraulikfilteret.

⚠ ADVARSEL

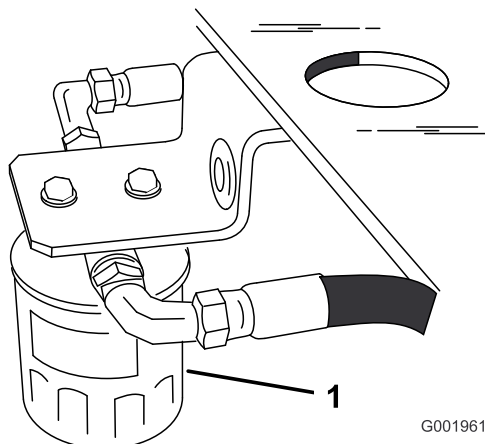
Varm hydraulikvæske kan forårsage alvorlige forbrændinger.

Lad hydraulikvæsken afkøle, før der udføres vedligeholdelse på hydrauliksystemet.

1. Udkobl kraftudtaget, og aktiver parkeringsbremsen.
2. Stop motoren, og vent, til alle bevægelige dele er standset, før du forlader betjeningspositionen.

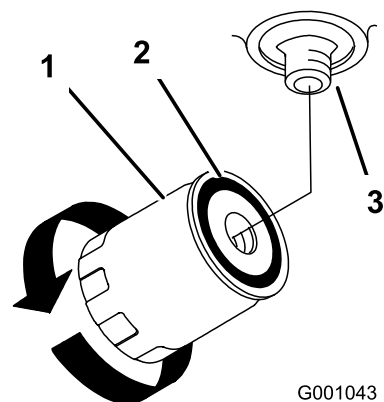
Vigtigt: Der må ikke monteres et oliefilter til biler, da dette kan medføre alvorlig beskadigelse af hydrauliksystemet.

3. Fjern dækslet til hydraulikbeholderen, og dæk midlertidigt åbningen med en plastikpose og gummibånd for at forhindre al hydraulikvæsken i at løbe ud.
4. Find filteret under brændstoftanken, og placer dræningsbakken under filteret (Figur 47).



Figur 47

5. Fjern det gamle filter, og tør filteradapterens pakningsoverflade ren (Figur 47).
6. Påfør et tyndt lag hydraulikvæske på gummipakningen på det nye filter.
7. Monter det nye hydraulikfilter på filteradapteren. Stram ikke til.
8. Fjern plastikposen fra beholderåbningen, og lad filteret blive fyldt op med hydraulikvæske.
9. Drej oliefilteret med uret, indtil gummipakningen berører filteradapteren, når hydraulikfilteret er fuldt. Spænd derefter filteret yderligere 1/2 omgang (Figur 48).



Figur 48

- | | |
|--------------------|------------|
| 1. Hydraulikfilter | 3. Adapter |
| 2. Pakning | |

10. Tør eventuel spildt væske op.
 11. Kontroller væsken i beholderen, og hæld væske i tanken, indtil den når kold-niveauet på pladen i tanken.
- Vigtigt: Brug den foreskrevne olie eller tilsvarende. Andre væsker kan beskadige systemet.**
12. Start motoren, og lad den køre i ca. to minutter for at tømme luft ud af systemet. Stop motoren, og kontroller, om der er lækager. Se afsnittet Udluftning af hydrauliksystemet, hvis et eller begge hjul ikke vil køre.
 13. Kontroller standen igen, og hæld mere væske i om nødvendigt. **Fyld ikke for meget på.**

Udluftning af hydrauliksystemet

Traktionssystemet er selvudluftende, men det kan dog være nødvendigt at udlufte systemet, hvis væsken skiftes, eller når der har været udført arbejde på systemet.

1. Udkobl kraftudtaget, og aktiver parkeringsbremsen.
2. Stop motoren, og vent, til alle bevægelige dele er standset, før du forlader betjeningspositionen.
3. Løft maskinens bagende op på donkrafte, der er høje nok til at hæve drivhjulene fra jorden.
4. Start motoren, og flyt gashåndtaget til tomgangspositionen.

Hvis drivhjulet ikke drejer, kan tømningen af systemet hjælpes på vej ved forsigtigt at dreje hjulet i fremadgående retning.

5. Kontroller hydraulikvæskestanden, mens den falder, og fyld væske på efter behov for at opretholde det foreskrevne niveau.

6. Gentag denne procedure for det modsatte hjul.
7. Rengør området omkring hver af opladningspumpehusene grundigt.

Kontrol af hydraulikrørene

Eftersynsinterval: For hver 100 timer

Kontroller hydraulikrørene og -slangerne for lækager, løse fittings, rør med knæk, løse monteringsstøtter, slitage, forringelse pga. vejret og kemisk forringelse. Foretag de nødvendige udbedringer før drift.

Bemærk: Hold områderne omkring hydrauliksystemet fri for ophobet græs og affald.

⚠ ADVARSEL

Hydraulikvæske, der slipper ud under tryk, kan trænge ind i huden og dermed forårsage personskader.

- Hvis der sprøjtes hydraulikvæske ind i huden, skal det fjernes kirurgisk inden for nogle få timer af en læge, der er bekendt med denne type skader. Hvis dette ikke gøres, kan der opstå koldbrand.
- Hold krop og hænder væk fra små lækagehuller eller dyser, der sprøjter hydraulikvæske ud under højt tryk.
- Brug pap eller papir til at finde eventuelle hydrauliklækager.
- Tag hele trykket af det hydrauliske system, før der udføres arbejde på det.
- Sørg for, at alle slanger og rør til hydraulikvæske er i god stand, og at alle hydrauliske forbindelser og fittings er stramme, før der sættes tryk på det hydrauliske system.

Vedligeholdelse af plæneklipperskjoldet

Serviceeftersyn af skæreknivene

For at sikre en god klippekvalitet skal skæreknivene holdes skarpe. Det kan være praktisk at have en eller flere ekstra skæreknive ved hånden i forbindelse med slibning og udskiftning.

⚠ ADVARSEL

En slidt eller beskadiget skærekniv kan gå itu, og et stykke af skærekniven kan blive slynget ind i det område, hvor operatøren eller omkringstående personer befinder sig, og medføre alvorlig personskade eller død.

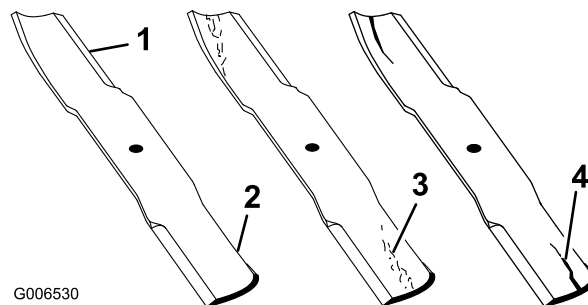
- Efterse jævnligt skæreknivene for slid og skader.
- Udskift en slidt eller beskadiget skærekniv.

Før besigtigelse eller eftersyn af skæreknivene

Parker maskinen på et plant underlag, udkobl skæreknivene, og aktiver parkeringsbremsen. Drej tændingsnøglen til slukket position. Fjern tændingsnøglen, og fjern tændrørskablerne fra tændrørene.

Besigtigelse af skæreknivene

1. Efterse skærekantene (Figur 49). Hvis kanterne ikke er skarpe, eller hvis de har hakker, skal skæreknivene afmonteres og slibes. Se afsnittet Slibning af skæreknivene.



Figur 49

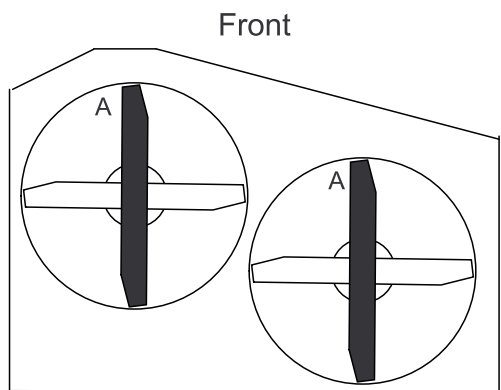
- | | |
|--------------|--|
| 1. Skærekant | 3. Dannelsen af slitage/revne i det buede område |
| 2. Segl | 4. Revne i det buede område |

2. Efterse skæreknivene, især det buede område (Figur 49). Hvis du bemærker revner, slid eller

sprækker på dette område (del 3 i Figur 49), skal du straks montere en ny skærekniv.

Kontrol for bøjede skæreknive

1. Udkobl kraftudtaget, flyt bevægelsehåndtagene til den neutrale låseposition, og aktiver parkeringsbremsen.
2. Stop motoren, fjern nøglen, og vent, til alle bevægelige dele er standset, før du forlader betjeningspositionen.
3. Drej skæreknivene, indtil enderne vender fremad og bagud. Mål fra en plan overflade til skæreknivens skærekant, position **A** (Figur 50).



G000288

Figur 50

4. Drej de modsatte ender af skæreknivene fremad.
5. Mål fra en plan overflade til skæreknivens skærekant ved samme punkt som i trin 3 ovenfor. Forskellen mellem målene fra trin 3 og 4 må ikke overskride 3 mm. Hvis dette mål overskrider 3 mm, er skæreknivene bøjet og skal udskiftes. Se afsnittet Afmontering af skæreknivene og Montering af skæreknivene.

⚠ ADVARSEL

En bøjet eller beskadiget skærekniv kan gå i stykker og skade dig eller omkringstående alvorligt eller endda medføre døden.

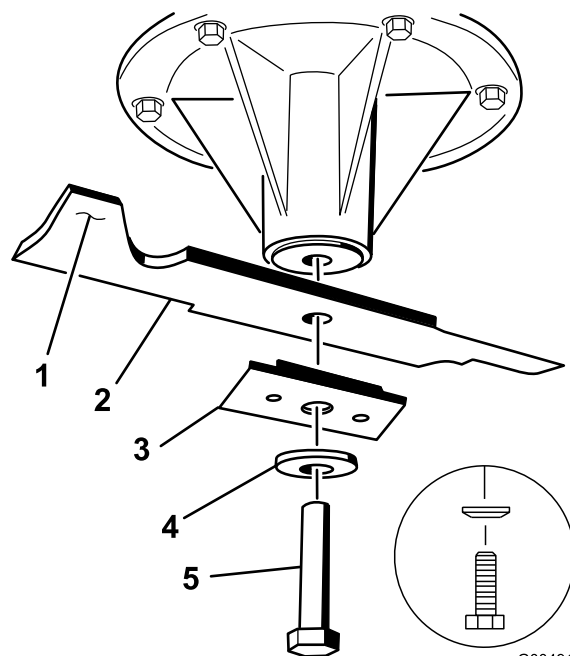
- Udskift altid en bøjet eller beskadiget skærekniv med en ny skærekniv.
- Fil eller lav ikke skarpe hakker i skæreknivens kanter eller flader.

Afmontering af skæreknivene

En skærekniv skal udskiftes, hvis den rammer en fast genstand, eller hvis den er ude af balance eller bøjet. Brug kun originale Toro-knive for at sikre optimal ydelse og fortsat sikker overensstemmelse med

maskinen. Brug af skæreknive fremstillet af andre producenter kan medføre, at maskinen ikke opfylder sikkerhedsstandarderne.

1. Hold på knivenden med en klud eller en tyk handske.
2. Fjern knivbolten, den buede skive, stiveren til skærekniv og skærekniv fra spindelakslen (Figur 51).



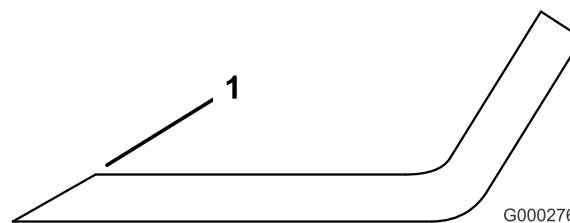
G004915

Figur 51

- | | |
|-------------------------|---------------|
| 1. Skæreknivens sejl | 4. Buet skive |
| 2. Skærekniv | 5. Knivbolt |
| 3. Stiver til skærekniv | |

Slibning af skæreknivene

1. Anvend en fil til at slibe begge ender af skærekniv (Figur 52). Bevar den oprindelige vinkel. Skæreknivene bevarer balancen, hvis der fjernes den samme mængde materiale på begge skærekanter.

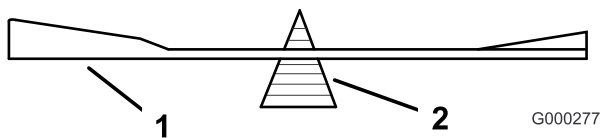


G000276

Figur 52

1. Slib i den oprindelige vinkel
2. Kontroller skæreknivens balance ved at placere den på en afbalanceringsenhed (Figur 53). Hvis skæreknivene forbliver i en vandret position, er skæreknivene afbalanceret og kan benyttes. Hvis skæreknivene ikke er afbalanceret, skal der slibes

lidt mere metal af enden af sejlområdet (Figur 53).
Gentag denne procedure, indtil skæreknaven er afbalanceret.



Figur 53

1. Skæreknav
2. Afbalanceringsenhed

Montering af skæreknavene

Vigtigt: Skæreknavens segl skal pege opad mod indersiden af plæneklipperen for at sikre en god klipning (Figur 53).

1. Monter skæreknaven, afstiverpladen, den buede skive og knivbolten på spindelakslen (Figur 53).
2. Tilspænd knivbolten med et moment på 115-140 Nm.

Forbedring af plæneklipperens klippekvalitet

Hvis en skæreknav på skjoldet klipper lavere end den anden, skal dette korrigeres som følger.

Bemærk: Lufttrykket i dækkene er vigtigt i disse procedurer. Sørg for, at alle dæk har det korrekte tryk.

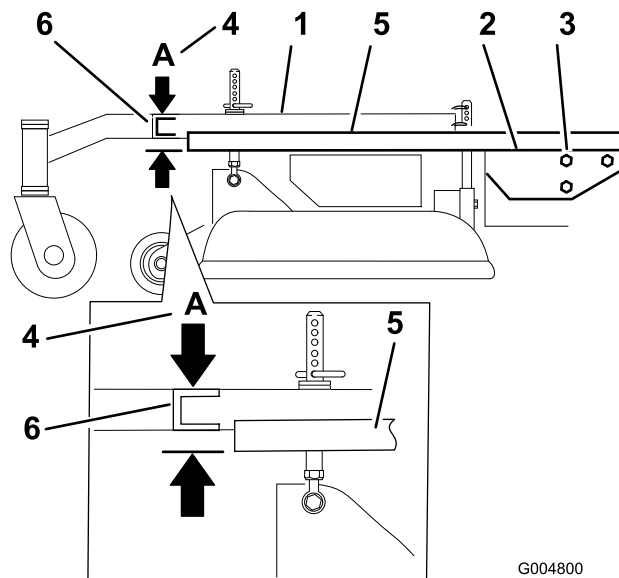
1. Udkobl kraftudtaget, og aktiver parkeringsbremsen.
2. Stop motoren, fjern nøglen, og vent, til alle bevægelige dele er standset, før du forlader betjeningspositionen. Kobl tændrørskablet/tændrørskablerne fra tændrøret/tændrørene.
3. Juster dæktrykket i bagdækkene, så det svarer til specifikationerne. Se Vedligeholdelse af drivsystem (side 28).
4. Kontroller, at skæreknavene og spindelakserne ikke er bøjed. Se Kontrol for bøjed skæreknive.
5. Indstil klippehøjden til 101,6 mm. Se Justering af klippehøjden i Betjening (side 12).
6. Gennemfør trinene i følgende afsnit Opsætning af rammen, Kontrol af plæneklipperhældningen på langs og Kontrol af tværgående nivellering af plæneklipperen.

Opsætning af rammen

Kontrol af justeringen af bærerammen og motorskjoldet

Bemærk: Dårlig justering kan medføre for stort slid på kraftudtagets drivrem.

1. Udkobl kraftudtaget, og aktiver parkeringsbremsen.
2. Stop motoren, fjern nøglen, og vent, til alle bevægelige dele er standset, før du forlader betjeningspositionen.
3. Placer en lang retholt øverst på motorskjoldet som vist i Figur 54.
4. Mål højden på bærerammens tværkanal ved punktet A (Figur 54). Dette mål skal være 33 mm plus eller minus 6 mm.
5. Hvis højden ved punktet A ikke er korrekt, er det nødvendigt at foretage en justering.
6. Løsn bærerammens monteringsbolte på begge sider af maskinen (Figur 54).
7. Placer bærerammen og motorskjoldet ud for hinanden, så der er en højde på 33 mm plus eller minus 6 mm ved punktet A (Figur 54).
8. Tilspænd bærerammens monteringsbolte på begge sider af maskinen.



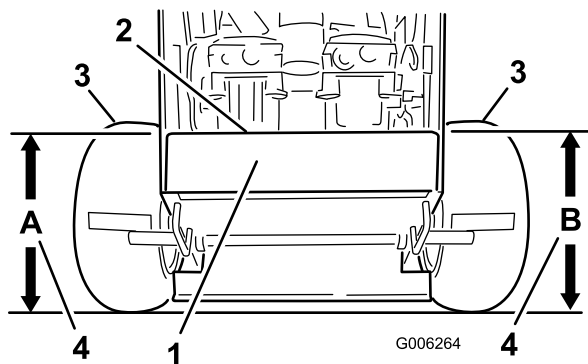
Figur 54

- | | |
|--------------------------------|--|
| 1. Bæreramme | 4. Punkt A, 33 mm ± 6 mm |
| 2. Toppen af motorskjoldet | 5. Retholt |
| 3. Bærerammens monteringsbolte | 6. Bærerammens tværkanal monteringsbolte |

Kontrol af motorskjoldets højde

1. Udkobl kraftudtaget, og aktiver parkeringsbremsen.

2. Stop motoren, fjern nøglen, og vent, til alle bevægelige dele er standset, før du forlader betjeningspositionen.
3. Juster dæktrykket i bagdækkene, så det svarer til specifikationerne. Se Vedligeholdelse af drivsystem (side 28).
4. Mål motorskjoldets højde ved punkt **A** (Figur 55).
5. Mål motorskjoldets højde ved punkt **B** (Figur 55).
6. Hvis højden ved punkt **A** og **B** ikke er den samme, skal dæktrykket ændres en anelse, så der er samme højde ved begge punkter.



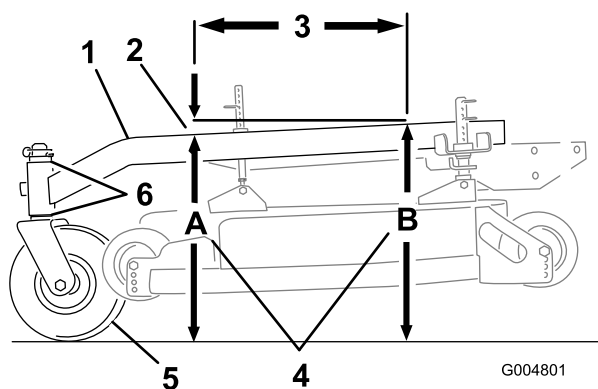
Figur 55

- | | |
|------------------------------|---------------------------------|
| 1. Maskinen set fra bagsiden | 3. Dæk |
| 2. Toppen af motorskjoldet | 4. Samme højde ved punkt A og B |

Kontrol af bærerammens hældning på langs

Bærerammen skal have en hældning på mellem 3 mm og 9 mm over bærerammens længde på 61 cm (Figur 56).

1. Udmål 61 cm på bærerammen (Figur 56).



Figur 56

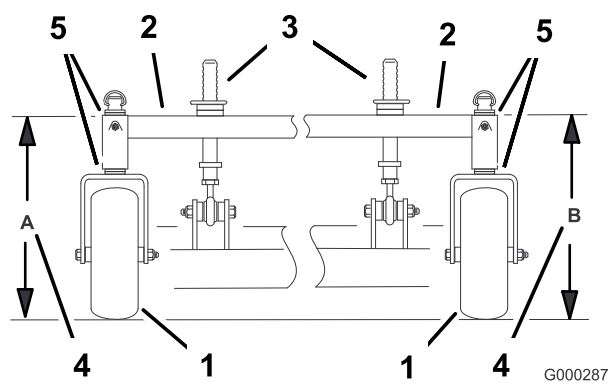
- | | |
|---|----------------------------------|
| 1. Bæreramme | 4. Højde ved punkt A og B |
| 2. 3-10 mm hældning på en længde på 61 cm | 5. Styrehjul |
| 3. 61 cm | 6. Styreenhedens afstandsklodser |

3. Mål bærerammens højde ved punkt **B** (Figur 56).
4. Højden ved punkt **A** skal være 3-10 mm lavere end ved punkt **B** (Figur 56).
5. Hvis bærerammens højde ikke er korrekt, skal styreenhedens afstandsklodser flyttes, så den får en hældning på 3-10 mm (Figur 56). Flyt afstandsklodserne fra top eller bund for at opnå den korrekte hældning.
6. Dæktrykket skal muligvis også justeres en anelse for at give en hældning på 3-10 mm.

Kontrol af bærerammens højde fra side til side

Bærerammen skal være parallel fra side til side i forhold til jorden.

1. Udkobl kraftudtaget, og aktiver parkeringsbremsen.
2. Stop motoren, fjern nøglen, og vent, til alle bevægelige dele er standset, før du forlader betjeningspositionen.
3. Juster dæktrykket i bagdækkene, så det svarer til specifikationerne. Se Vedligeholdelse af drivsystem (side 28).
4. Mål bærerammens højde ved punkt **A** (Figur 57).
5. Mål bærerammens højde ved punkt **B** (Figur 57).
6. Hvis bærerammens højde ikke er den samme begge steder, skal afstandsklodserne flyttes fra top eller bund på styreenheden, så bærerammen er i vater. Dæktrykket skal muligvis også justeres en anelse, så bærerammen er i vater.



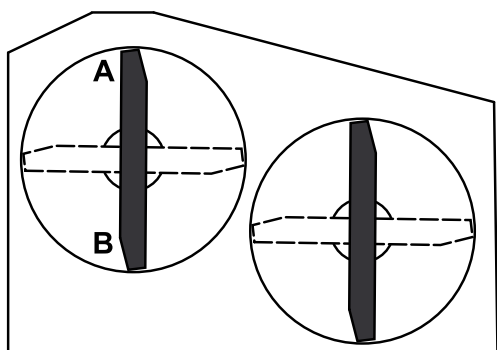
Figur 57

- | | |
|---------------------------------|----------------------------------|
| 1. Styrehjul | 4. Samme højde ved punkt A og B |
| 2. Bæreramme | 5. Styreenhedens afstandsklodser |
| 3. Forreste klippehøjdesplitter | |

2. Mål bærerammens højde ved punkt **A** (Figur 56).

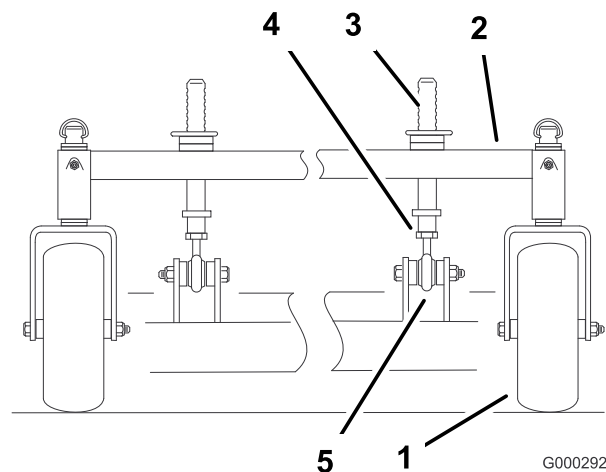
Kontrol af plæneklipperskjoldets hældning på langs

1. Juster dæktrykket i bagdækkene, så det svarer til specifikationerne. Se Vedligeholdelse af drivsystem (side 28).
2. Placer en skærekniv på langs. Mål ved punkt **A** og **B** fra et plant underlag til skærekanten på knivspidsen (Figur 58).
3. Plæneklipperens skærekniv skal være 6 mm lavere ved punkt **A** end ved punkt **B**. Drej skæreknivene, og gentag proceduren for de andre skæreknive. Hvis det ikke er korrekt, skal du gå til afsnittet Ændring af plæneklipperskjoldets hældning på langs.



Figur 58

G004906



Figur 59

1. Styrehjul
2. Bæreramme
3. Forreste klippehøjdesplitter
4. Kontramøtrik
5. Kugleled

2. Løsn kontramøtrikken, og drej den forreste split med uret for at hæve skjoldets forside (Figur 59).
3. Løsn kontramøtrikken, og drej den forreste split mod uret for at sænke skjoldets forside (Figur 59).
4. Placer skæreknivene på langs. Mål ved punkt C og D (Figur 59) fra et plant underlag til skærekanten på knivspidsen.
5. Kontroller klippeenhedens nivellering fra side til side.
6. Tilspænd kontramøtrikkerne (Figur 59).

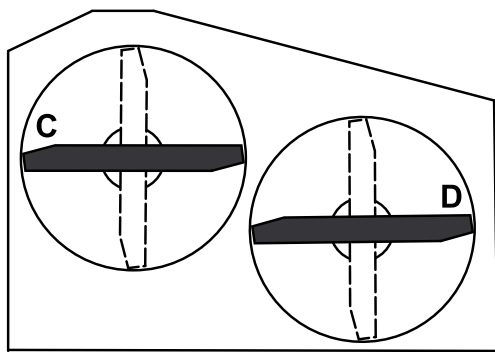
Ændring af plæneklipperskjoldets hældning på langs

Plæneklipperskjoldets hældning på langs ændres ved at justere de forreste klippehøjdetappe.

1. For at ændre hældningen på langs kan de forreste klippehøjdetappe justeres (Figur 59).

Kontrol af plæneklipperskjoldets højde fra side til side

1. Juster dæktrykket i bagdækkene, så det svarer til specifikationerne. Se Vedligeholdelse af drivsystem (side 28).
2. Placer skæreknivene side om side. Mål ved punkt **C** og **D** fra et plant underlag til skærekanten på knivspidsen (Figur 60).



Figur 60

G004907

3. Forskellen mellem målingerne ved punkt C og D bør ikke være mere end 6 mm.

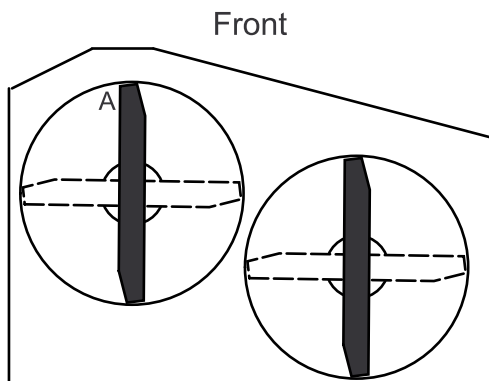
Ændring af plæneklipperskjoldets højde fra side til side

Plæneklipperskjoldets højde fra side til side ændres ved at justere dæktrykket i bagdækkene og styreenhedens afstandsklodser.

1. Ændr dæktrykket i bagdækkene. Gør dette på den tilsvarende side, der skal justeres.
2. Juster styreenhedens afstandsklodser.
3. Kontroller klippeenhedens hældning på langs igen samt nivelleringsen fra side til side.

Tilpasning af klippehøjde

1. Kontroller dæktrykket i bagdækkene.
2. Indstil klippehøjden til 101,6 mm i henhold til klippehøjdemærkatens.
3. Parker maskinen på et plant underlag, og placer en skærekniv på langs. Mål ved punkt A og fra et plant underlag til skærekanten på knivspidsen (Figur 61).



Figur 61

G000296

4. Afstanden skal være 101,6 mm.

5. Hvis afstanden ikke er korrekt:
 - A. Juster dæktrykket i bagdækkene.
 - B. Juster styreenhedens afstandsklodser.
 - C. Juster støttetappene på plæneklipperskjoldets forside.
6. Kontroller bærerammens hældning på langs.

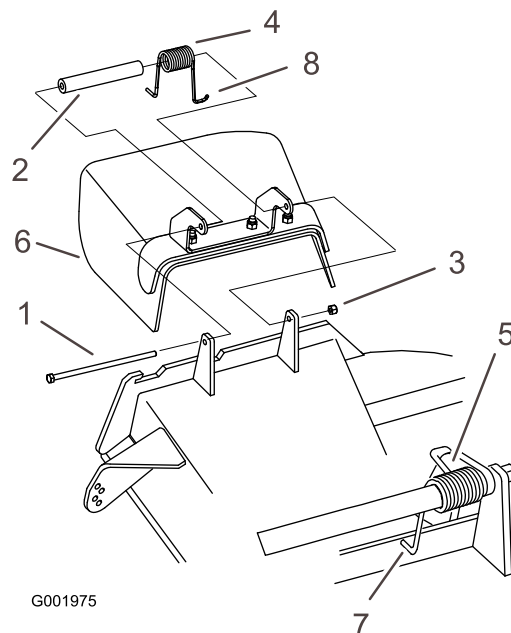
Udskiftning af græsdeflektoren

⚠ ADVARSEL

En utildækket udblæsningsåbning kan resultere i, at der udkastes genstande i operatørens eller omkringståendes retning, hvilket kan medføre alvorlig personskade. Der kan også opstå kontakt med skæreknaven.

Betjen aldrig plæneklipperen uden at have monteret en dækplade, kværnafskærmning, græsdeflektor eller opsamler.

1. Fjern låsemøtrikken, bolten, fjederen og afstandsklodsen, som fastholder græsdeflektoren til akselbeslagene (Figur 62). Fjern den beskadigede eller slidte græsdeflektor.



G001975

Figur 62

- | | |
|-----------------|---|
| 1. Bolt | 5. Fjeder monteret |
| 2. Afstandsklod | 6. Græsdeflektor |
| 3. Låsemøtrik | 7. Fjederens L-formede ende placeres bag skjoldets kant før monteringen af bolt |
| 4. Fjeder | 8. Fjederens J-formede ende |

2. Placer afstandsklodsens og fjederens på græsdeflektoren. Placer fjederens L-formede ende bag skjoldets kant.

Bemærk: Sørg for, at fjederens L-formede ende sidder bag skjoldets kant, før boltens monteres som vist i Figur 62.

3. Monter bolt og møtrik. Placer fjederens J-formede ende omkring græsdeflektoren (Figur 62).

Vigtigt: Græsdeflektoren skal kunne dreje. Løft deflektoren op, så den kan åbnes helt, og sørg for, at den drejer, så den kan sænkes helt ned.

Rengøring

Rengøring under plæneklipperen

Eftersynsinterval: Hver anvendelse eller dagligt

Fjern ophobning af græs under plæneklipperen hver dag.

1. Udkobl kraftudtaget, flyt bevægelseshåndtagene til den neutrale låseposition, og aktiver parkeringsbremsen.
2. Stop motoren, fjern nøglen, og vent, til alle bevægelige dele er standset, før du forlader betjeningspositionen.
3. Hæv maskinens forende, og understøt plæneklipperen med donkrafte.

Bortskaffelse af affald

Motorolie, batterier, hydraulikolie og motorkølervæske forurener miljøet. Bortskaf dem i henhold til den lokale gældende lovgivning.

Opbevaring

Rengøring og opbevaring

1. Frakobl kraftudtaget, aktiver parkeringsbremsen, og drej tændingsnøglen til slukket position. Fjern herefter nøglen.
2. Græs og snavs fjernes fra alle maskinens ydre dele, særligt motoren. Fjern snavs og avner fra motorens køleribber og blæserhuset.

Vigtigt: Du kan vaske maskinen med et mildt rengøringsmiddel og vand. Udsæt ikke maskinen for højtryksrensning. Undgå overdreven brug af vand, især i nærheden af drivsystemet og motoren. Højtryksrensning kan skubbe snavs og vand ind i vigtige dele, f.eks. spindellejer og elektriske kontrakter.

3. Kontroller, om bremsen virker. Se Serviceeftersyn af bremsen under Vedligeholdelse af bremses (side 31).
4. Efterse luftfilteret. Se afsnittet Serviceeftersyn af luftfilteret under Eftersyn af luftfilteret (side 23).
5. Smør maskinen. Se afsnittet Smøring under Smøring (side 21).
6. Skift motorolie. Læs afsnittet Serviceeftersyn af motorolien i Serviceeftersyn af motorolien (side 23).
7. Kontroller dæktrykket. Se afsnittet Kontrol af dæktrykket under Vedligeholdelse af drivsystem (side 28).
8. Ved længere tids opbevaring:
 - A. Tilsæt en brændstofstabilisator til brændstoffet i tanken.
 - B. Lad motoren køre for at fordele brændstoffet, der er tilsat stabilisator, i brændstofsyttemet (5 minutter).
 - C. Stands motoren, lad den køle af, og tøm brændstoftanken. Se afsnittet Serviceeftersyn af brændstoftanken i Vedligeholdelse af brændstofsyttemet (side 26), eller kør motoren, indtil den stopper.
 - D. Start motoren igen, og lad den køre, indtil den stopper. Gentag processen med chokeren aktiveret, indtil motoren ikke kan startes igen.
 - E. Brændstoffet skal bortskaffes på forsvarlig vis. Det kan genbruges i overensstemmelse med gældende retningslinjer.
9. Fjern tændrøret(-ene), og kontroller dette/disse. Se afsnittet Serviceeftersyn af tændrøret under

Serviceeftersyn af tændrørene (side 25). Når tændrøret(-ene) er frakoblet motoren, hældes to spiseskefulde motorolie ned i tændrørshullet. Brug starteren til at tørne motoren for at fordele olien i cylinderen. Monter tændrøret(-ene). Sæt ikke kablet på tændrøret(-ene).

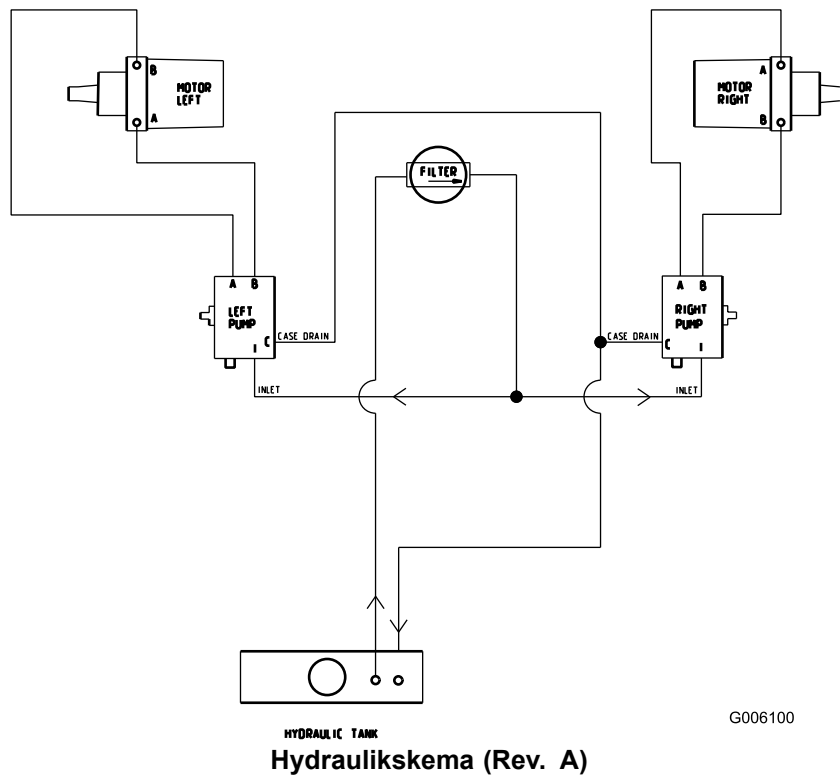
10. Kontroller og stram alle bolte, møtrikker og skruer. Reparer eller udskift alle defekte og beskadigede dele.
11. Mal alle ridsede eller blotlagte metaloverflader. Maling kan købes hos en autoriseret serviceforhandler.
12. Opbevar maskinen i en ren, tør garage eller på et passende sted. Fjern nøglen fra tændingen, og opbevar den på et sted, du ikke glemmer. Tildæk maskinen for at beskytte den og holde den ren.

Fejlfinding

Problem	Mulig årsag	Afhjælpning
Motoren vil ikke starte, er svær at starte eller sætter ud.	<ol style="list-style-type: none"> 1. Brændstoftanken er tom. 2. Chokeren er ikke tilkoblet. 3. Luffilteret er snavset. 4. Tændrørskablet sidder løst eller er faldet af. 5. Tændrøret er ødelagt eller snavset, eller gnistgabets er forkert. 6. Snavs i brændstoffilteret. 7. Der er snavs, vand eller gammelt brændstof i brændstofs-systemet. 8. Mellemrummet mellem boltene til den neutrale kontakt og kontakten er ikke korrekt. 	<ol style="list-style-type: none"> 1. Fyld benzin på brændstoftanken. 2. Flyt chokerhåndtaget til chokerposition. 3. Efterse luffilterindsatsen. 4. Monter kablet på tændrøret. 5. Monter et nyt tændrør med korrekt gnistgab. 6. Udskift brændstoffilteret. 7. Kontakt en autoriseret forhandler. 8. Kontakt en autoriseret forhandler.
Motoren mister kraft.	<ol style="list-style-type: none"> 1. Motorbelastningen er for stor. 2. Luffilteret er snavset. 3. Oliestanden i krumtaphuset er lav. 4. Køleribber og luftkanaler under motorens blæserhus er tilstoppede. 5. Tændrøret er ødelagt eller snavset, eller gnistgabets er forkert. 6. Udluftningshullet i brændstoftankdækslet er tilstoppet. 7. Snavs i brændstoffilteret. 8. Der er snavs, vand eller gammelt brændstof i brændstofs-systemet. 	<ol style="list-style-type: none"> 1. Sænk kørehastigheden. 2. Efterse luffilteret. 3. Fyld olie på krumtaphuset. 4. Fjern snavs og lignende fra køleribberne og luftkanalerne. 5. Monter et nyt tændrør med korrekt gnistgab. 6. Rens, eller udskift brændstoftankdækslet. 7. Udskift brændstoffilteret. 8. Kontakt en autoriseret forhandler.
Motoren overopheder.	<ol style="list-style-type: none"> 1. Motorbelastningen er for stor. 2. Oliestanden i krumtaphuset er lav. 3. Køleribber og luftkanaler under motorens blæserhus er tilstoppede. 	<ol style="list-style-type: none"> 1. Sænk kørehastigheden. 2. Fyld olie på krumtaphuset. 3. Fjern snavs og lignende fra køleribberne og luftkanalerne.
Maskinen kører ikke.	<ol style="list-style-type: none"> 1. Hydraulikoliestand lav. 2. Luft i det hydrauliske system. 3. Pumpens drivrem glider. 4. Styrefjederen på pumpens drivrem mangler. 	<ol style="list-style-type: none"> 1. Fyld hydraulikolie på beholderen. 2. Tving luften ud af det hydrauliske system. 3. Udskift pumpens drivrem. 4. Sæt en ny styrefjeder på pumpens drivrem.
Unormale vibrationer.	<ol style="list-style-type: none"> 1. Skærekniiven(e) er bøjedet eller ude af balance. 2. Skærekniivens monteringsbolt er løs. 3. Motorens monteringsbolte er løse. 4. Løs motorremskive, styre-remskive eller skærekniivens remskive. 5. Motorens remskive er beskadiget. 6. En knivspindel er bøjet. 	<ol style="list-style-type: none"> 1. Monter en eller flere nye skæreknive. 2. Tilspænd skærekniivens monteringsbolt. 3. Tilspænd motorens monteringsbolte. 4. Tilspænd den løse remskive. 5. Kontakt en autoriseret forhandler. 6. Kontakt en autoriseret forhandler.

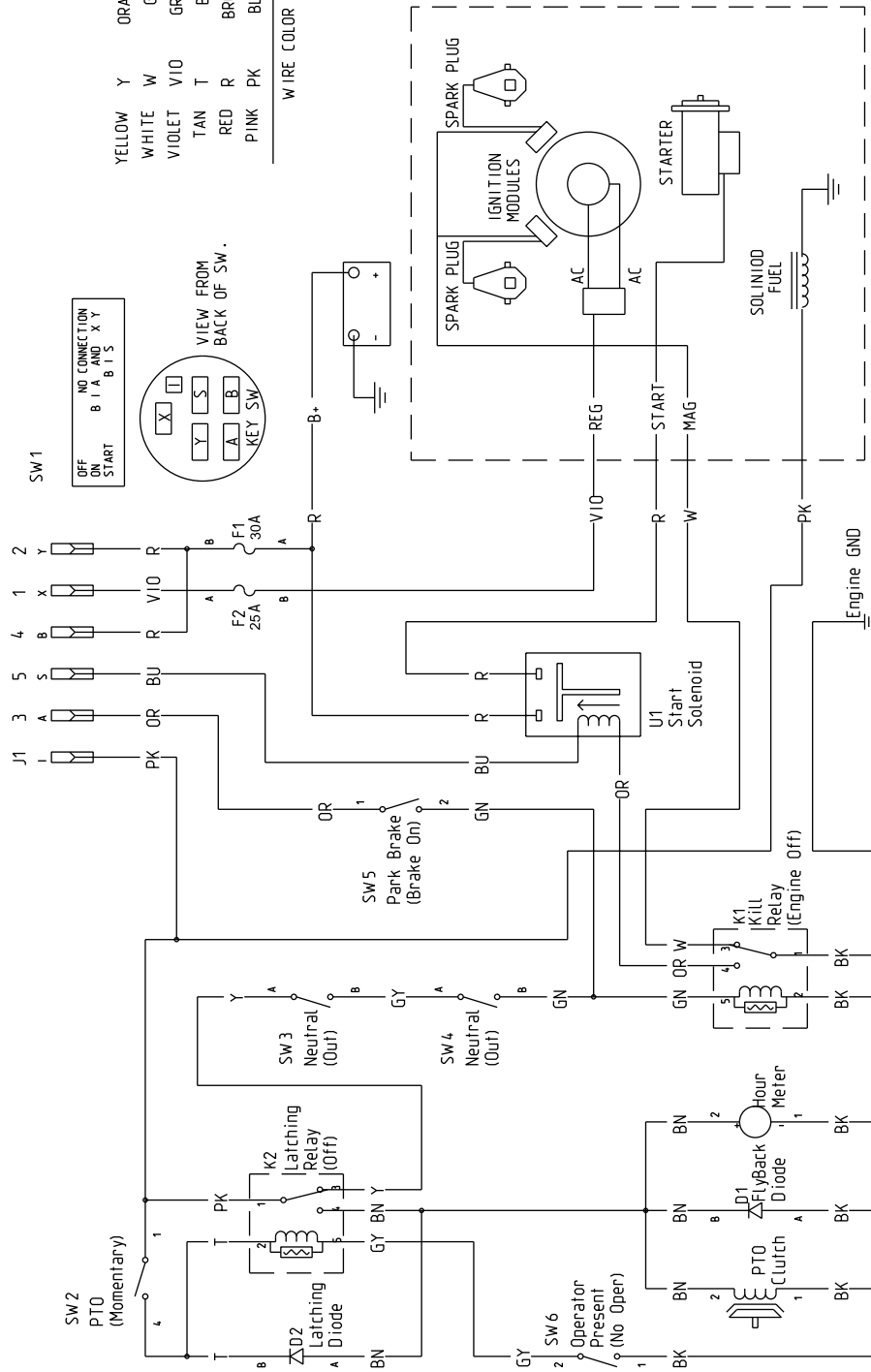
Problem	Mulig årsag	Afhjælpning
Ujævn klippehøjde.	<ol style="list-style-type: none"> 1. Skærekniven(e) er ikke skarp(e). 2. Skærekniven(e) er bøjet. 3. Plæneklipperen er ikke nivelleret. 4. Plæneklipperhældningen er forkert. 5. Undersiden af plæneklipperen er snavset. 6. Dæktrykket er ikke korrekt. 7. En knivspindel er bøjet. 	<ol style="list-style-type: none"> 1. Slib skærekniven(e). 2. Monter en eller flere nye skæreknive. 3. Niveller plæneklipperen fra side til side. 4. Juster plæneklipperhældningen på langs. 5. Rengør undersiden af plæneklipperen. 6. Tilpas dæktrykket. 7. Kontakt en autoriseret forhandler.
Skæreknivene roterer ikke.	<ol style="list-style-type: none"> 1. Drivremmen er slidt, løs eller beskadiget. 2. Drivremmen er hoppet af remskiven. 3. Plæneklipperskjoldets rem er slidt, løs eller beskadiget. 4. Plæneklipperskjoldets rem er hoppet af remskiven. 5. Styrefjederen er gået itu eller mangler. 6. Den elektriske kobling er ikke justeret. 7. Koblingens konnektor eller ledning er beskadiget. 8. Beskadiget elektrisk kobling. 9. Sikkerhedslåsesystemet forhindrer skæreknivenes rotation. 10. Kontakten til kraftudtaget er defekt. 	<ol style="list-style-type: none"> 1. Kontroller remspændingen. 2. Monter drivremmen, og kontroller, at justeringsakslerne og remstyrene er korrekt placeret. 3. Monter en ny plæneklipperskjoldrem. 4. Monter plæneklipperskjoldets remskive, og kontroller, at styre remskiven, styrearmen og fjederen er placeret korrekt og fungerer. 5. Sæt fjederen på igen. 6. Juster koblingens gnistgab. 7. Kontakt en autoriseret forhandler. 8. Kontakt en autoriseret forhandler. 9. Kontakt en autoriseret forhandler. 10. Kontakt en autoriseret forhandler.

Diagrammer



YELLOW	Y	ORANGE	OR
WHITE	W	GREY	GY
VIOLET	V10	GREEN	GN
TAN	T	BLUE	BU
RED	R	BROWN	BN
PINK	PK	BLACK	BK

WIRE COLOR CODES



G006101

Ledningsdiagram (Rev. A)

International forhandlerliste

Forhandler:	Land:	Telefonnummer:
Atlantis Su ve Sulama Sisstemleri Lt	Tyrkiet	90 216 344 86 74
Balama Prima Engineering Equip.	Hongkong	852 2155 2163
B-Ray Corporation	Korea	82 32 551 2076
Casco Sales Company	Puerto Rico	787 788 8383
Ceres S.A.	Costa Rica	506 239 1138
CSSC Turf Equipment (pvt) Ltd.	Sri Lanka	94 11 2746100
Cyril Johnston & Co.	Nordirland	44 2890 813 121
Equiver	Mexico	52 55 539 95444
Femco S.A.	Guatemala	502 442 3277
G.Y.K. Company Ltd.	Japan	81 726 325 861
Geomechaniki of Athens	Grækenland	30 10 935 0054
Guandong Golden Star	Kina	86 20 876 51338
Hako Ground and Garden	Sverige	46 35 10 0000
Hako Ground and Garden	Norge	47 22 90 7760
Hayter Limited (U.K.)	Storbritannien	44 1279 723 444
Hydroturf Int. Co Dubai	Forenede Arabiske Emirater	97 14 347 9479
Hydroturf Egypt LLC	Ægypten	202 519 4308
Ibea S.P.A.	Italien	39 0331 853611
Irriamc	Portugal	351 21 238 8260
Irrigation Products Int'l Pvt Ltd.	Indien	86 22 83960789
Jean Heybroek b.v.	Holland	31 30 639 4611
Lely (U.K.) Limited	Storbritannien	44 1480 226 800
Maquiver S.A.	Colombia	57 1 236 4079
Maruyama Mfg. Co. Inc.	Japan	81 3 3252 2285
Metra Kft	Ungarn	36 1 326 3880
Mountfield a.s.	Tjekkiet	420 255 704 220
Munditol S.A.	Argentina	54 11 4 821 9999
Oslinger Turf Equipment SA	Ecuador	593 4 239 6970
Oy Hako Ground and Garden Ab	Finland	358 987 00733
Parkland Products Ltd.	New Zealand	64 3 34 93760
Prochaska & Cie	Østrig	43 1 278 5100
RT Cohen 2004 Ltd.	Israel	972 986 17979
Riversa	Spanien	34 9 52 83 7500
Sc Svend Carlsen A/S	Danmark	45 66 109 200
Solvart S.A.S.	Frankrig	33 1 30 81 77 00
Spypros Stavrinides Limited	Cypern	357 22 434131
Surge Systems India Limited	Indien	91 1 292299901
T-Markt Logistics Ltd.	Ungarn	36 26 525 500
Toro Australia	Australien	61 3 9580 7355
Toro Europe BVBA	Belgien	32 14 562 960



Fejl og produkter, der er dækket

Toro Company og deres søsterselskab, Toro Warranty Company, garanterer i fællesskab i henhold til en aftale mellem dem at reparere de nedenfor anførte Toro-produkter, hvis de viser sig at have materialefejl eller fejl i den håndværksmæssige udførelse.

Følgende perioder gælder fra datoen for den oprindelige ejers køb:

Produkter	Garantiperiode
Mellemstore håndplæneklippere	2 år**
• Batteri	2 år
• Redskaber	2 år
Grand Stand™-plæneklippere	5 år eller 1.200 timer*
• Motor	2 år**
• Stel	Produktlivstid (kun den originale ejer)***
• Batteri	1 år
• Redskaber	1 år
Z Master® Z400, Z500-plæneklippere	4 år eller 1.200 timer*
• Motor	2 år**
• Stel	Produktlivstid (kun den originale ejer)***
• Batteri	1 år
• Redskaber	1 år
Z Master® G3-plæneklippere	5 år eller 1.200 timer*
• Motor	2 år**
• Stel	Produktlivstid (kun den originale ejer)***
• Batteri	1 år
• Redskaber	1 år

*Alt efter hvad der indtræffer først.

**Nogle af de motorer, der bruges på Toro-udstyr til landskabsentrepreneur, er omfattet af motorfabrikantens garanti.

***Produktlivstid på stellet – Hvis hovedstellet, som består af sammensvejsede dele, der danner traktorstrukturen, som andre komponenter, f.eks. motoren, er fastgjort på, revner eller går i stykker under normal brug, vil den blive repareret eller udskiftet i henhold til garantien, uden at kunden skal afholde omkostninger til reservedele og arbejds løn. Svigt i rammen som følge af forkert brug eller misbrug og svigt eller påkrævet reparation som følge af rust eller korrosion er ikke omfattet af garantien.

Denne garanti omfatter reservedelsomkostninger og arbejds løn, men du skal betale transportomkostningerne.

Sådan får du udført service, der er dækket af garantien

Hvis du mener, at dit Toro-produkt har en materialefejl eller fejl i den håndværksmæssige udførelse, skal du følge denne fremgangsmåde:

1. Kontakt sælgeren af dit produkt for at arrangere reparation af produktet. Hvis det af en eller anden årsag ikke er muligt for dig at kontakte sælgeren, kan du kontakte en hvilken som helst autoriseret Toro-forhandler for at arrangere reparation.

2. Medbring produktet og dit købsbevis (salgskvittering) til serviceforhandleren.
3. Hvis du af en eller anden årsag er utilfreds med serviceforhandlerens vurdering eller med den service, du får, kan du kontakte os på:

RLC Customer Care Department
Toro Warranty Company
8111 Lyndale Avenue South
Bloomington, MN 55420-1196, USA
001-952-948-4650

Se den vedhæftede distributørliste.

Ejerens ansvar

Du skal vedligeholde dit Toro-produkt ved at følge de vedligeholdelsesprocedurer, der er beskrevet i *betjeningsvejledningen*. Du skal selv afholde udgifterne til denne rutinevedligeholdelse, uanset om den udføres af en forhandler eller dig selv.

Genstande og fejl, der ikke er dækket

Der er ingen udtrykkelig garanti undtagen for særlig garantidækning af emissionssystemet og motoren på visse produkter. Denne udtrykkelige garanti dækker ikke følgende:

- Udgifter til regelmæssig vedligeholdelsesservice eller sliddele som filtre, brændstof, smøremidler, dele til justeringer, dele til knivslibning, bremse- og koblingsjusteringer.
- Ethvert produkt eller enhver del, der er blevet ændret eller anvendt forkert eller er en nødvendig udskiftning eller reparation som følge af normalt slid, uheld eller manglende korrekt vedligeholdelse.
- Reparationer, der er nødvendige som følge af forkert brændstof, kontaminanter i brændstofs systemet eller manglende korrekt forberedelse af brændstofs systemet forud for en længere periode, hvor produktet ikke skal anvendes, dvs. over 3 måneder.
- Alle reparationer, der er dækket af disse garantier, skal udføres af en autoriseret Toro-serviceforhandler, som anvender Toro-godkendte reservedele.

Generelle betingelser

Lovgivningen i de enkelte lande er gældende for køberen. Rettigheder, som tilfalder køberen i henhold til denne lovgivning, indskrænkes ikke af denne garanti.