



# Powerlite®-sneslynge

Modelnr. 38273—Serienr. 312000001 og derover

Modelnr. 38283—Serienr. 312000001 og derover

## Betjeningsvejledning

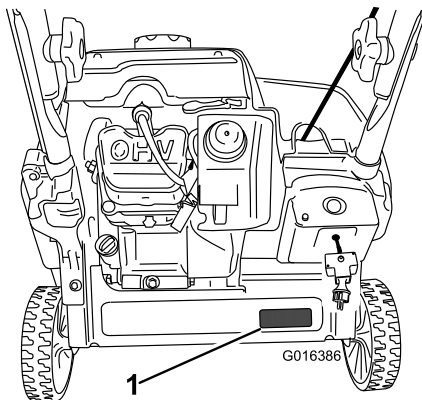
## Indledning

Denne sneslynge er beregnet til brug for boligejere eller professionelle, ansatte operatører. Den er primært konstrueret til snerydning på brolagte overflader, f.eks. indkørsler og fortove samt andre overflader til trafik på private eller kommercielle ejendomme. Den er ikke konstrueret til rydning af andre materialer end sne, og den er heller ikke konstrueret til rydning af grusbelagte overflader.

Læs denne vejledning omhyggeligt, så du kan lære at betjene og vedligeholde produktet korrekt samt undgå person- og produktskade. Det er dit ansvar at betjene produktet korrekt og sikkert.

Du kan kontakte Toro direkte på [www.Toro.com](http://www.Toro.com) for at få oplysninger om produkter og tilbehør, hjælp til at finde en forhandler og for at registrere dit produkt.

Når du har brug for service, originale Toro-dele eller yderligere oplysninger, bedes du kontakte en autoriseret serviceforhandler eller Toros kundeservice samt have maskinens model- og serienummer parat. Figur 1 viser model- og serienummerets placering på maskinen. Skriv numrene, hvor der er gjort plads til dette.



Figur 1

1. Model- og serienummerets placering

Modelnr. _____
Serienr. _____

Denne manual advarer dig om mulige farer og giver dig særlige sikkerhedsoplysninger ved hjælp af advarselssymbolet (Figur 2), der angiver en fare, der kan forårsage alvorlig personskade eller død, hvis du ikke følger de anbefalede forholdsregler.



Figur 2

1. Advarselssymbol

Denne betjeningsvejledning bruger to ord til at fremhæve oplysninger. **Vigtigt** henleder opmærksomheden på særlige mekaniske oplysninger, og **Bemærk** angiver generel information, som det er værd at lægge særligt mærke til.

## Sikkerhed

Denne sneslynge opfylder som minimum ISO-standarden 8437, der var gældende på produktionstidspunktet.

Læs og forstå indholdet i denne vejledning, før du starter motoren.

**⚠** Dette er advarselssymbolet. Det bruges til at advare dig om mulige farer, der kan resultere i personskade. Følg alle sikkerhedsmeddelelser, du får i forbindelse med dette symbol, for at undgå mulig personskade eller død.

Ukorrekt brug eller vedligeholdelse af denne sneslynge kan medføre personskade eller død. Følg nedenstående sikkerhedsanvisninger for at mindske denne risiko.

## Uddannelse

- Læs, forstå og følg alle anvisninger på maskinen og i vejledning(er), før enheden tages i brug. Lær betjeningsanordningerne og udstyrets korrekte brug grundigt at kende. Du skal vide, hvordan man standser maskinen og hurtigt udkobler betjeningsanordningerne.

- Tillad aldrig børn at betjene sneslyngen. Lad aldrig voksne køre sneslyngen uden korrekte anvisninger.
- Sørg for at holde mennesker, især små børn, uden for arbejdsområdet.
- Udvis forsigtighed for at undgå, at sneslyngen glider eller vælter.
- Forsøg aldrig at foretage justeringer, mens motoren kører (bortset fra tilfælde, hvor det specifikt anbefales af producenten).
- Brug altid sikkerheds- eller beskyttelsesbriller under brug eller ved justering eller reparation for at beskytte øjnene mod fremmedlegemer, der kan blive slynget ud fra maskinen.

## Forberedelser

- Undersøg nøje området, hvor udstyret skal anvendes, og fjern alle dørmåtter, slæder, brædder, ledninger og andre fremmede genstande.
- Betjen ikke sneslyngen uden at være iført passende vinterbeklædning. Undgå løstsiddende tøj, der kan sidde fast i bevægelige dele. Bær fodtøj, der giver dig godt fodfæste på glatte overflader.
- Brændstof skal håndteres med forsigtighed. Det er yderst brandfarligt.
  - Brug en godkendt brændstofbeholder.
  - Fyld aldrig brændstof på en kørende eller varm motor.
  - Fyld brændstoftanken udendørs med stor forsigtighed. Fyld aldrig brændstoftanken op indendørs.
  - Fyld aldrig beholdere inde i et køretøj eller på en lastbil eller anhænger med plastikforing. Stil altid beholdere på jorden med afstand fra køretøjet før påfyldning.
  - Når det er praktisk muligt, skal benzindrevet udstyr fjernes fra lastbilen eller anhænger og fyldes op igen på jorden. Hvis dette ikke er muligt, skal påfyldningen af udstyret finde sted på en anhænger med en bærbar beholder i stedet for direkte fra brændstofstanderen.
  - Spidsen af slangen skal være i kontakt med kanten af åbningen i brændstoftanken eller -dunken, inden påfyldningen er afsluttet. Brug ikke låseenhed for slangespidsen.
  - Sæt benzindækslet sikkert på igen, og tør spildt brændstof op.
  - Hvis der kommer brændstof på tøj, skal du skifte tøj øjeblikkeligt.
  - Ryg ikke, når du håndterer benzin.
- Brug forlængerledninger og beholdere som angivet af producenten for alle enheder med elektriske startmotorer.
- Forsøg ikke at rydde sne på en overflade med småsten eller skærver. Dette produkt er kun beregnet til brug på brolagte overflader.

- Lad motor og maskine vænne sig til udendørstemperaturen, før du begynder at rydde sne.

## Betjening

- Anbring ikke hænder og fødder i nærheden af eller under roterende dele. Hold dig altid på afstand af udblæsningsåbningen.
- Udvis stor forsigtighed, når du betjener maskinen på eller krydser fortove, veje eller indkørsler med grus. Vær opmærksom på skjulte farer eller trafik.
- Hvis du rammer en genstand, skal du stoppe motoren, tage nøglen ud, efterse sneslyngen grundigt for eventuel beskadigelse og udbedre skaden, før du genstarter og betjener sneslyngen.
- Hvis udstyret skulle begynde at ryste unormalt, skal du stoppe motoren og omgående undersøge årsagen. Rystelser er generelt en advarsel om, at der er opstået problemer.
- Stands motoren, når du forlader betjeningspositionen, før du rens rotorbladhuset eller udblæsningsslisen, og når du foretager reparationer, justeringer eller eftersyn.
- Ved rensning, reparation eller eftersyn af sneslyngen skal motoren stoppes, og sørg for, at rotorbladene og alle bevægelige dele står stille.
- Du må kun lade motoren køre inden døre, når du starter sneslyngen eller flytter den ind i eller ud af bygningen. Åbn bygningens døre, da udstødningsgasser er farlige.
- Vær yderst forsigtig, når du benytter maskinen på skrånninger.
- Brug aldrig sneslyngen uden skjolde og andre sikkerhedsanordninger korrekt påmonteret og funktionsdygtige.
- Blæs aldrig sne mod personer eller områder, hvor der kan opstå skader på ejendom. Hold børn væk og andre på afstand.
- Du må ikke overbelaste maskinens kapacitet ved at forsøge at rydde sne ved en for høj hastighed.
- Se bagud, og udvis forsigtighed, når du bakker med sneslyngen.

- Udkobl rotorbladene, når maskinen transporteres eller ikke er i brug.
- Betjen aldrig sneslyngen uden god sigtbarhed eller lys. Sørg altid for at have ordentligt fodfæste, og hold godt fast i håndtagene. Gå; løb aldrig.
- Rør aldrig ved en varm motor eller lydpotte.

## Rengøring af stoppet udblæsningssliske

Håndkontakt med rotorblade i bevægelse inde i udblæsningsslisken er den mest almindelige årsag til skade forbundet med sneslynger. Brug aldrig hånden til at rense udblæsningsslisken.

Sådan rengøres slisken:

- **Sluk for motoren!**
- Vent 10 sekunder for at være sikker på, at roterbladene står stille.
- Brug altid rensværktøj og ikke dine hænder.

## Vedligeholdelse og opbevaring

- Kontroller med jævne mellemrum, at alle fastgørelsesbolte/skruer osv. er tilspændte for at sikre, at udstyret er i sikker driftsmæssig stand.
- Opbevar aldrig maskinen med benzin i tanken i en bygning, hvor der er antændingskilder, f.eks. varmtvandsbeholdere, rumopvarmere eller tørretumblere. Lad motoren køle af, før du opbevarer maskinen på et lukket sted.
- Hvis maskinen skal opbevares i en længere periode, skal du se i *betjeningsvejledningen* for at få vigtige oplysninger herom.
- Vedligehold eller udskift sikkerheds- og instruktionsmærkater, når det er nødvendigt.
- Lad maskinen køre kort efter snerydningen for at undgå, at rotorbladene fryser fast.

## Sikkerhed forbundet med Toro-sneslyngen

Følgende liste indeholder sikkerhedsoplysninger specifikt vedrørende Toro-produkter samt andre oplysninger, som du skal kende.

- **Roterende rotorblade kan beskadige fingre og hænder.** Stå bag håndtagene og væk fra udblæsningsåbningen, mens sneslyngen betjenes. **Hold ansigt, hænder, fødder og andre kropsdele samt tøj væk fra bevægelige eller roterende dele.**

- **Stop motoren, fjern tændingsnøglen, og vent på, at alle bevægelige dele standser, inden sneslyngen justeres, rengøres, repareres og efterses, og inden udblæsningsslisken renses.**
- Stop motoren, fjern tændingsnøglen, og vent på, at alle bevægelige dele standser, **inden** du forlader betjeningspositionen.
- Hvis en afskærmning, sikkerhedsanordning eller mærkat er beskadiget, ulæselig, eller hvis du har mistet en sådan, skal den repareres eller udskiftes, før maskinen tages i brug. Stram også løse fastgørelsesbolte/skruer osv.
- **Ryg ikke**, når du håndterer benzin.
- **Brug ikke** sneslyngen på taget.
- Rør ikke ved motoren, mens den kører, eller kort tid efter den er standset, da motoren kan være tilstrækkeligt varm til at give brandsår.
- Udfør kun den vedligeholdelse, som er beskrevet i instruktionerne i denne vejledning. Før du udfører vedligeholdelse, reparation eller justering, skal du slukke for motoren og fjerne nøglen. Kontakt en autoriseret serviceforhandler, når det er nødvendigt at foretage større reparationer.
- Lav ikke om på regulatorindstillingerne på motoren.
- Ved opbevaring af sneslyngen i mere end 30 dage skal brændstoftanken aftappes for at forhindre potentielle risici. Opbevar brændstoffet i en godkendt brændstofbeholder. Fjern nøglen fra tændingen, før du opbevarer sneslyngen.
- Køb kun originale Toro-reservedele og -tilbehør.

## Lydtryk

Maskinen har et lydtryksniveau ved brugerens øre på 89 dBA, hvori der er medtaget en usikkerhedsværdi (K) på 1 dBA. Lydtryksniveauet er fastlagt i overensstemmelse med procedurerne beskrevet i EN ISO 11201.

## Lydeffekt

Maskinen har et garanteret lydeffektniveau på 103 dBA, hvori der er medtaget en usikkerhedsværdi (K) på 3,75 dBA. Lydeffektniveauet er fastlagt i overensstemmelse med procedurerne beskrevet i EN ISO 3744.

## Vibration for hænder/arme

Målt vibrationsniveau for venstre hånd = 7.3 m/s<sup>2</sup>

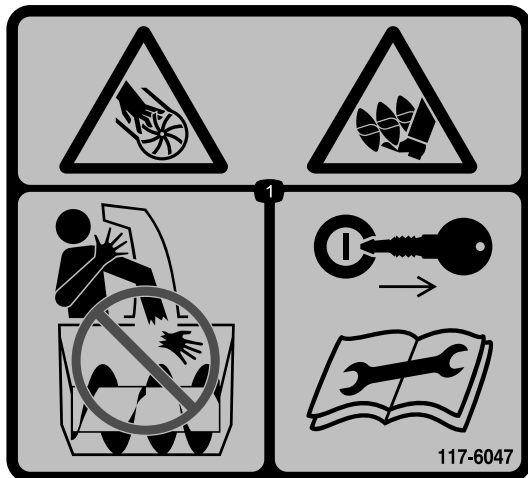
Målt vibrationsniveau for højre hånd = 6,8 m/s<sup>2</sup>

Usikkerhedsværdi (K) = 2.9 m/s<sup>2</sup>

De målte værdier er fastlagt i overensstemmelse med procedurerne beskrevet i EN ISO 20643.

## Sikkerheds- og instruktionsmærkater

**Vigtigt:** Sikkerheds- og instruktionsmærkaterne er placeret tæt på potentielle risikoområder. Udskift beskadigede mærkater.



117-6047

Bestil delnr. 117-7742

1. Fare for skæring/amputering, skovlhjul og snegl – før ikke hånden ind i sliken. Fjern tændingsnøglen, og læs anvisningerne, før reparation eller vedligeholdelse udføres.



120-0149

1. Spædepumpe
2. Tryk spædepumpen to gange for at spæde motoren.
3. Skub nøglen ind for at tænde motoren.
4. Træk ud i nøglen for at slukke motoren.
5. Tag nøglen ud for at låse maskinen.
6. Læs *betjeningsvejledningen*, før motorolistanden kontrolleres.



117-7713

1. Advarsel – læs *betjeningsvejledningen*.
2. Fare for skæring/amputering, skovlhjul – stop motoren, før maskinen forlades.
3. Fare for udslyngede genstande – hold sikker afstand til maskinen.
4. Fare for spildt brændstof – maskinen må ikke vippes bagover eller forover.
5. Klem styrebøjlen for at aktivere sneglen.
6. Slip styrebøjlen for at deaktivere sneglen.

# Opsætning

## Løsdele

Brug skemaet herunder til at kontrollere, at alle dele er blevet leveret.

Fremgangsmåde	Beskrivelse	Antal	Anvendelse
<b>1</b>	Bolte med linsehoved Buede skiver Håndtagsknapper	2 2 2	Monter håndtaget.
<b>2</b>	Kræver ingen dele	–	Monter tilbageslagsstarterens håndtag.
<b>3</b>	Udblæsningsslisken Skruer Spændeskiver Låsemøtrikker Knap	1 2 2 2 1	Monter udblæsningsslisken.
<b>4</b>	Flaske med motorolie	1	Fyld olie på motoren.
<b>5</b>	Kræver ingen dele	–	Juster styrekablet.

# 1

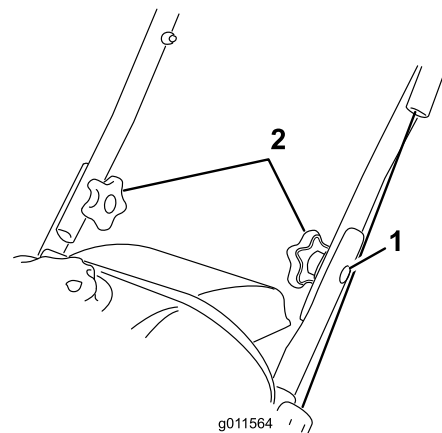
## Montering af håndtaget

### Dele, der skal bruges til dette trin:

2	Bolte med linsehoved
2	Buede skiver
2	Håndtagsknapper

### Fremgangsmåde

1. Placer det øverste håndtags ender på indersiden af det nedre håndtag, således at hullerne sidder ud for hinanden.
2. Sæt boltene med linsehoveder i hullerne, således at bolthovederne sidder på håndtagets yderside (Figur 3).



**Figur 3**

1. Bolt med linsehoved (2)
  2. Buede skiver og håndtagsknapper
- 
3. Monter de buede skiver og håndtagsknapperne på boltene med linsehoveder på indersiden af håndtaget (Figur 3), og **tilspænd knapperne forsvarligt**.

**Vigtigt:** Sørg for, at kablet føres uden om håndtagets yderside.

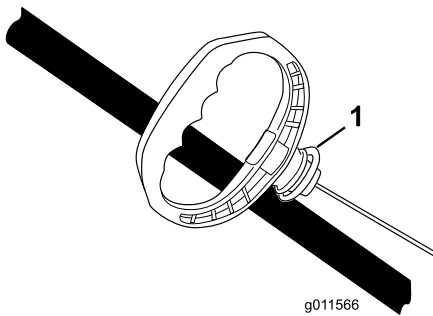
# 2

## Montering af tilbageslagsstarterens håndtag

Kræver ingen dele

### Fremgangsmåde

Monter tilbageslagsstarterens håndtag i snorestyret som vist i Figur 4.



Figur 4

1. Snorestyr

# 3

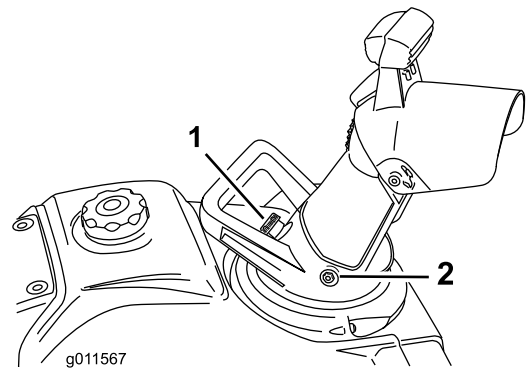
## Montering af udblæsningsslisken

Dele, der skal bruges til dette trin:

1	Udblæsningsslisken
2	Skruer
2	Spændeskiver
2	Låsemøtrikker
1	Knap

### Fremgangsmåde

Monter udblæsningsslisken som vist i Figur 5.



Figur 5

1. Knap
2. Bolt (2), skive (2) og låsemøtrik (2)

**Bemærk:** Monter boltene fra indersiden af udblæsningsslisken, så skiverne og låsemøtrikkerne er på sliskens yderside.

**Vigtigt:** Stram ikke låsemøtrikkerne for meget.

# 4

## Påfyldning af olie på motoren

Dele, der skal bruges til dette trin:

1	Flaske med motorolie
---	----------------------

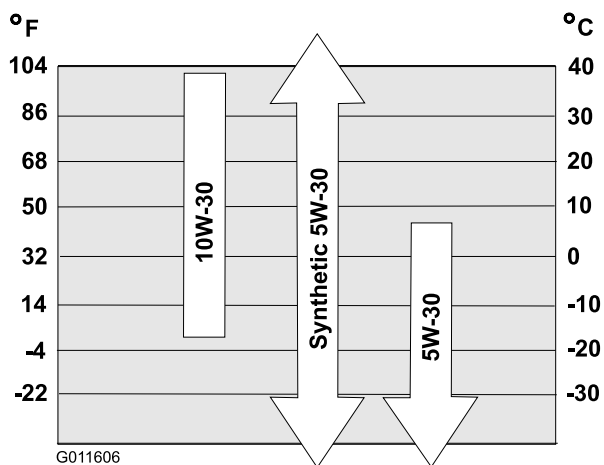
### Fremgangsmåde

Maskinen leveres ikke med motorolie påfyldt, men der medfølger en flaske olie.

**Vigtigt:** Før motoren startes, skal der fyldes olie på.

Maks. påfyldning: 0,35 l, type: selvrensende olie til bilmotorer med en API-serviceklassifikation på SJ, SL eller højere.

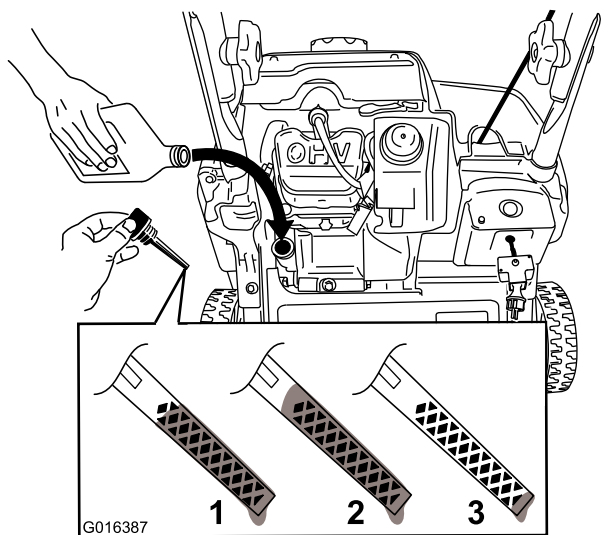
Brug Figur 6 for at vælge den bedste olieviskositet til det forventede udendørs temperaturområde:



Figur 6

1. Flyt sneslyngen til en plan overflade.
2. Rengør omkring oliepåfyldningsdækslet (Figur 11).
3. Skru oliepåfyldningsdækslet løs, og tag det af.
4. Hæld **langsomt** olie i oliepåfyldningshullet, og kontroller ofte oliestanden på målepinden ved at tørre målepinden ren og derefter sætte oliepåfyldningsdækslet i hullet **uden at skrue det i**.

**Bemærk:** Se Figur 7 for at bestemme den korrekte oliestand på målepinden.



Figur 7

1. Oliestanden er maksimal.
2. Oliestanden er for høj – fjern olie fra krumtaphuset.
3. Oliestanden er for lav – fyld olie på krumtaphuset.

**Bemærk:** Fyld motorens krumtaphus med olie, indtil målepinden angiver, at motoroliestanden er korrekt som vist i Figur 7. Hvis du fylder for meget olie på motoren, skal du fjerne overskydende olie som beskrevet i Skift af motorolien.

**Bemærk:** Du kan vippe maskinen lidt fremad (håndtaget op) for at gøre det nemmere at fylde olie på. Husk, at maskinen skal stå i normal driftsstilling, når du kontrollerer oliestanden.

**Vigtigt:** Vip ikke maskinen så meget, at den vælter, da maskinen så kan lække brændstof.

5. Skru oliepåfyldningsdækslet på oliepåfyldningshullet, og stram det godt til med hånden.

## 5

### Justering af styrekablet

#### Kræver ingen dele

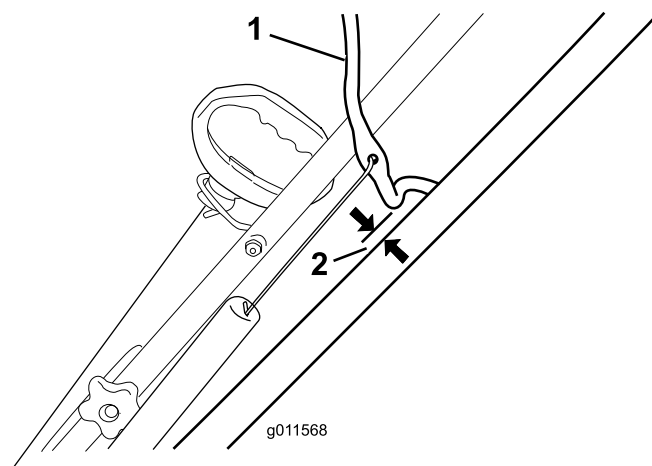
#### Kontrol af styrekablet

**Eftersynsinterval:** Efter den første time—Kontroller styrekablet, og juster det om nødvendigt.

Årlig—Kontroller styrekablet, og juster det om nødvendigt.

**Vigtigt:** Du skal kontrollere og muligvis justere kontrollkablet, før du bruger maskinen for første gang.

Flyt styrebøjlen tilbage mod håndtaget for at fjerne slækket i styrekablet (Figur 8).



Figur 8

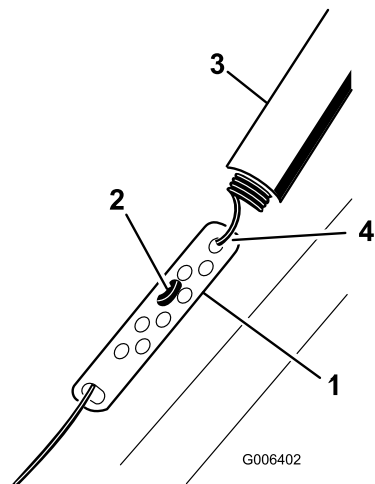
1. Styrebøjle
2. 2 til 3 mm

**Bemærk:** Sørg for, at der er en afstand på 2 til 3 mm mellem styrebøjlen og håndtaget (Figur 8).

**Vigtigt:** Styrekablet skal have noget slæk, når du udkobler styrebøjlen, så rotorbladene stopper helt.

## Justering af styrekablet

1. Skub fjederdækslet op, og tag fjederen af justeringsleddet (Figur 9).



Figur 9

- |                  |                         |
|------------------|-------------------------|
| 1. Justeringsled | 3. Fjederdæksel         |
| 2. Z-beslag      | 4. Tag fjederen af her. |

**Bemærk:** Du kan trække justeringsleddet og kablet op for at gøre det nemmere at tage fjederen af.

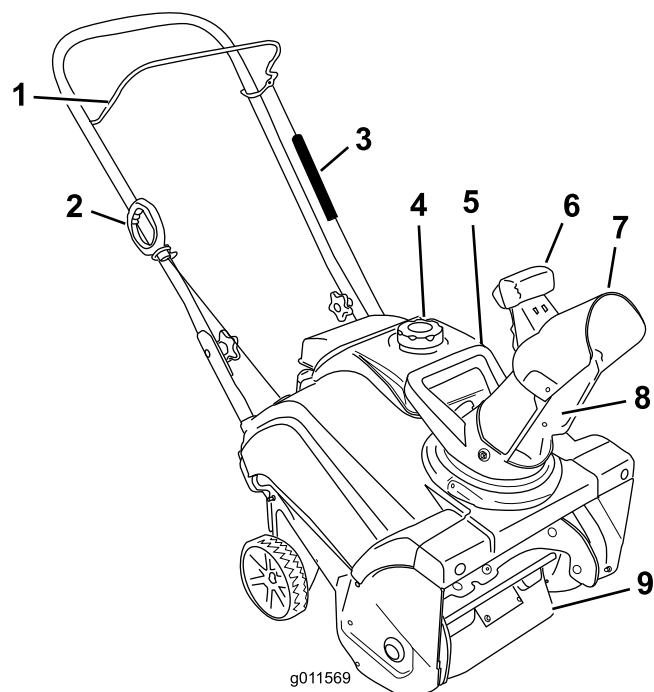
2. Flyt Z-beslaget til et højere eller lavere hul på justeringsleddet efter behov for at få en afstand på 2 mm til 3 mm mellem styrebøjlen og håndtaget (Figur 9).

**Bemærk:** Ved at flytte Z-beslaget højere mindskes afstanden mellem styrebøjlen og håndtaget og ved at flytte det længere ned øges afstanden.

3. Sæt fjederen på justeringsleddet, og sæt fjederdækslet over justeringsleddet.
4. Kontroller justeringen. Se Kontrol af styrekablet.

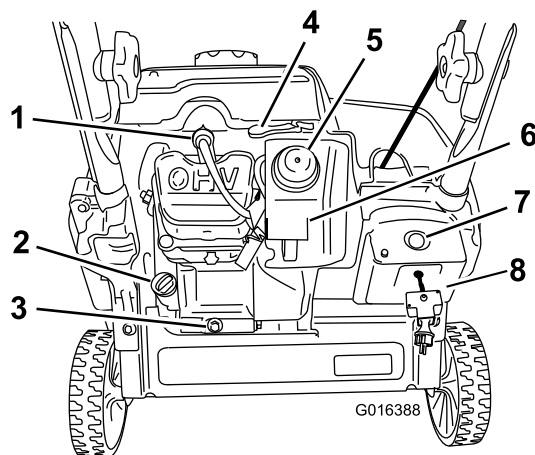
**Bemærk:** Remmen kan glide (hvine) under våde forhold. Drivsystemet tørres ved at starte rotoren og lade den køre uden belastning i 30 sekunder.

## Produktoversigt



Figur 10

- |                             |                             |
|-----------------------------|-----------------------------|
| 1. Styrebøjle               | 6. Sliskedeflektoraftrækker |
| 2. Tilbageslagsstarthåndtag | 7. Sliskedeflektor          |
| 3. Fjederdæksel             | 8. Udblæsningsrør           |
| 4. Dæksel til brændstoffank | 9. Rotorblade               |
| 5. Sliskehåndtag            |                             |



Figur 11

- |                          |   |
|--------------------------|---|
| 1. Tændrør               | 5. Spædepumpe                                 |
| 2. Oliepåfyldningsdæksel | 6. Tændingsnøgle                              |
| 3. Olieaftagningsprop    | 7. Elektrisk startknap (kun model 38283)      |
| 4. Choker                | 8. Stik til elektrisk start (kun model 38283) |



# Betjening

**Bemærk:** Maskinens venstre og højre side er som set fra den normale betjeningsposition.

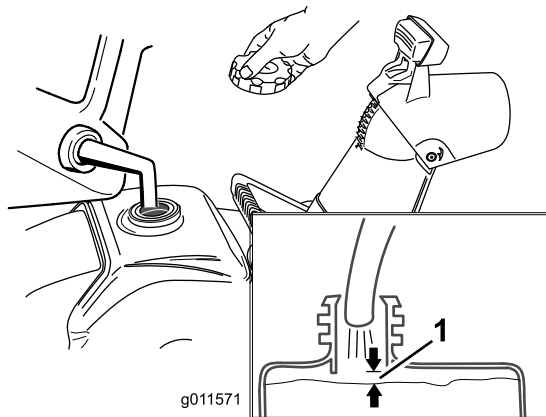
## ▲ FARE

Benzin er meget brandfarlig og eksplosiv. En brand forårsaget af benzin kan medføre forbrændinger på dig selv og andre.

- For at undgå, at en statisk ladning antænder benzinen, skal beholderen og/eller sneslyngen placeres direkte på jorden, før de fyldes. De må ikke stå i et køretøj eller på andre genstande.
- Fyld tanken udendørs, når motoren er kold. Tør spildt benzin op.
- Håndter ikke benzin, mens du ryger eller i nærheden af åben ild eller gnister.
- Opbevar benzin i en godkendt brændstofbeholder, som er utilgængelig for børn.
- Maskinen må ikke vippe forover eller bagover med brændstof i brændstoftanken, da der kan løbe brændstof ud af maskinen.

## Påfyldning af brændstoftanken

Fyld brændstoftanken op med frisk, blyfri benzin med et oktantal på eller i nærheden af 87 fra en af de større benzinselskabers tankstationer (Figur 12).



Figur 12

1. 13 mm

**Vigtigt:** Fyld ikke olie i benzinen.

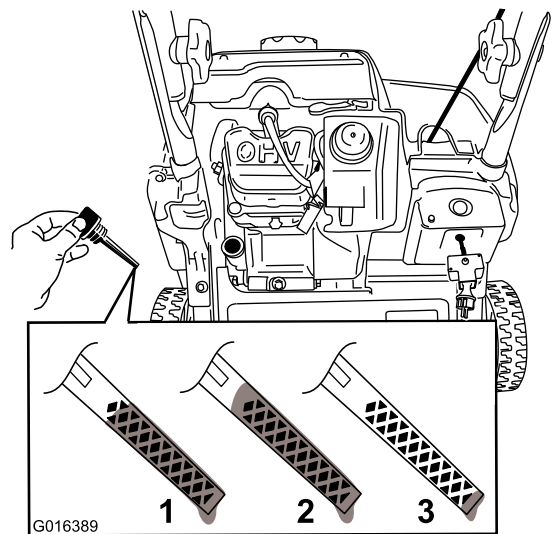
**Vigtigt:** Brug ikke E85- eller E20-benzin. Alternative brændstoffer med højt alkoholindhold kan forårsage hård start, dårlig motorydeevne og kan forårsage intern motorskade.

**Bemærk:** Køb kun den mængde benzin, du regner med at skulle bruge på 30 dage, for at opnå de bedste resultater. Du kan også tilsætte brændstofstabilisator til nyligt indkøbt benzin for at holde den frisk i op til 6 måneder.

## Kontrol af motoroliestanden

**Eftersynsinterval:** Hver anvendelse eller dagligt—Kontroller motoroliestanden, og påfyld om nødvendigt olie.

1. Sørg for, at brændstoftanken ikke er overfyldt (se Figur 12), og at brændstofdækslet sidder korrekt.
2. Flyt sneslyngen til en plan overflade.
3. Rengør omkring oliepåfyldningsdækslet (Figur 11).
4. Skru oliepåfyldningsdækslet løs, og tag det af.
5. Tør målepinden på oliepåfyldningsdækslet med en ren klud.
6. Sæt oliepåfyldningsdækslet på plads **uden at skrue det i**.
7. Fjern oliepåfyldningsdækslet og kontroller målepinden.
8. Se Figur 13 for at bestemme den korrekte oliestand på målepinden.



Figur 13

1. Oliestanden er maksimal.
  2. Oliestanden er for høj – fjern olie fra krumtaphuset.
  3. Oliestanden er for lav – fyld olie på krumtaphuset.
9. Hvis oliestanden er lav, skal du **langsomt** hælde olie i oliepåfyldningshullet og kontrollere oliestanden på målepinden ofte ved at tørre målepinden ren og

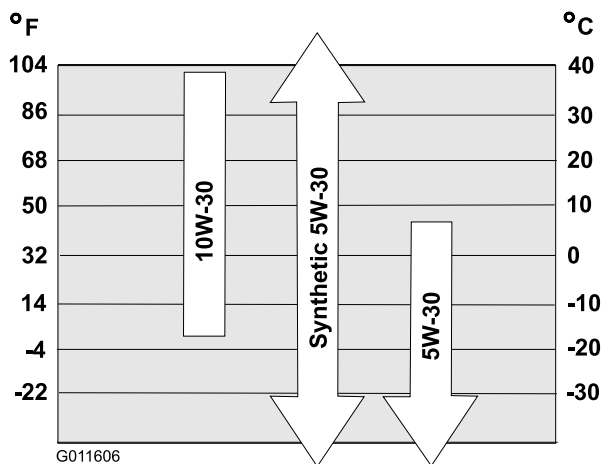
derefter sætte oliepåfyldningsdækslet i hullet **uden at skrue det i**.

**Bemærk:** Du kan vippe maskinen lidt fremad (håndtaget op) for at gøre det nemmere at fylde olie på. Husk, at maskinen skal stå i normal driftsstilling, når du kontrollerer oliestanden.

**Vigtigt:** Vip ikke maskinen så meget, at den vælter, da maskinen så kan lække brændstof.

Maks. påfyldning: 0,35 l, type: selvrensende olie til bilmotorer med en API-serviceklassifikation på SJ, SL eller højere.

Brug Figur 14 for at vælge den bedste olieviskositet til det forventede udendørs temperaturområde:



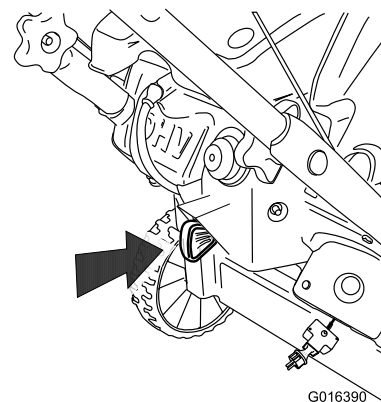
Figur 14

**Bemærk:** Fyld motorens krumtaphus med olie, indtil målepinden angiver, at motoroliestanden er korrekt som vist i Figur 13. Hvis du fylder for meget olie på motoren, skal du fjerne overskydende olie som beskrevet i Skift af motorolien.

10. Skru oliepåfyldningsdækslet på oliepåfyldningshullet, og stram det godt til med hånden.

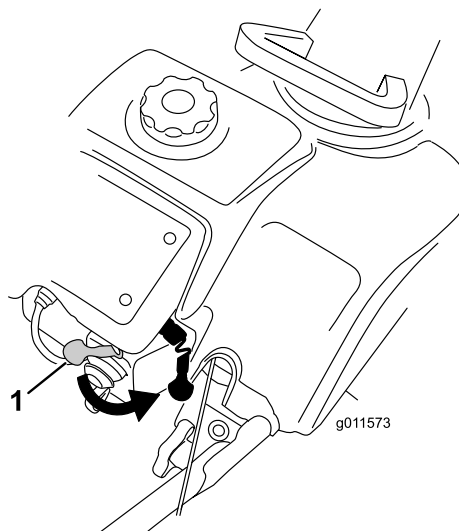
## Start af motoren

1. Tryk tændingsnøglen helt ind til positionen On (Figur 15).



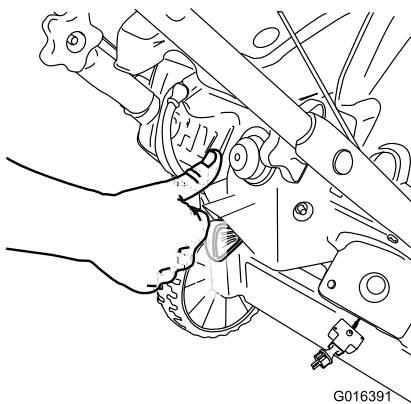
Figur 15

2. Flyt chokerhåndtaget helt til højre (Figur 16).



Figur 16

1. Choker
3. Tryk spædepumpen godt ind 2 gange med tommelfingeren, idet du hver gang trykker et sekund, før du slipper (Figur 17).

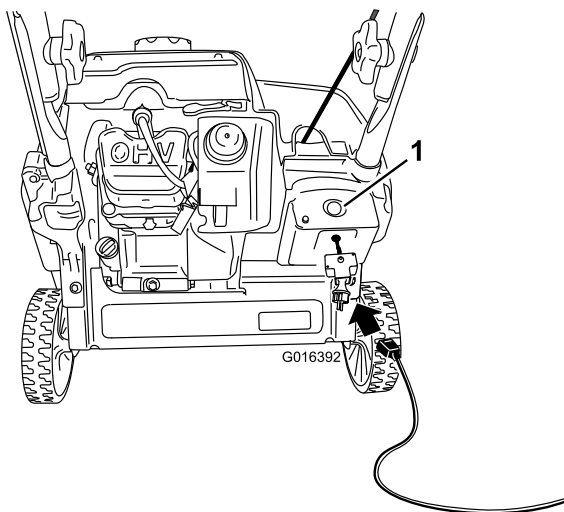


Figur 17

**Bemærk:** Tag handsken af, når du skubber spædepumpen ind, så luften ikke kan slippe ud af spædepumpehullet.

**Vigtigt:** Brug ikke spædepumpen eller chokeren, hvis motoren har kørt og er varm. Overdreven brug af spædepumpen kan drukne motoren og forhindre, at den starter.

4. Forbind en forlængerledning til en strømkilde og sneslyngen, og tryk på elektrisk start-knappen (kun model 38283) (Figur 18), eller træk tilbageslagsstarthåndtag (Figur 19).



Figur 18

1. Elektrisk startknap

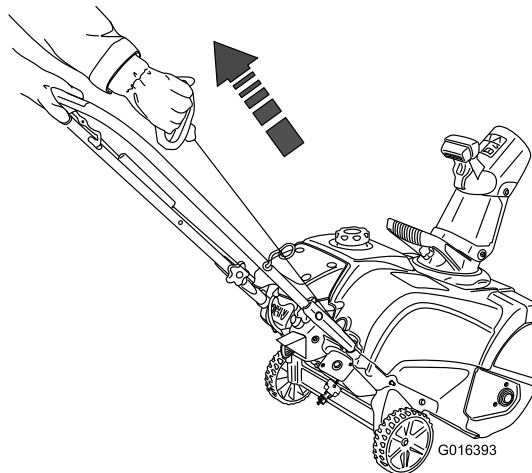
**Bemærk:** Brug kun en godkendt forlængerledning med et ledertværsnit på 2,8 mm<sup>2</sup>, der er anbefalet til udendørs brug, og som ikke er længere end 15 m.

## ▲ ADVARSEL

Den elektriske ledning kan blive beskadiget, hvilket kan medføre elektrisk stød eller brand.

Efterse ledningen grundigt, før du tilslutter den til en strømkilde. Start ikke maskinen, hvis ledningen er beskadiget. Udskift eller reparer den beskadigede ledning med det samme.

Kontakt en autoriseret serviceforhandler for at få assistance (kun model 38283).



Figur 19

**Vigtigt:** Kør ikke den elektriske startmotor mere end 10 gange med intervaller på 5 sekunder tændt og 5 sekunder slukket. Overdreven brug af den elektriske starter kan overophede og beskadige den. Hvis motoren ikke starter efter denne række af forsøg, skal du vente mindst 40 minutter for at lade starteren køle ned, før du forsøger at starte igen. Hvis motoren ikke starter efter den anden række forsøg, skal sneslyngen overlades til en autoriseret serviceforhandler til reparation (kun model 38283).

**Bemærk:** Fungerer tilbageslagshåndtaget ikke korrekt, kan det være frosset. Optø starteren, før du prøver at starte maskinen.

5. Mens motoren kører, skal du flytte chokerhåndtaget langsomt mod venstre.
6. Tag forlængerledningen ud af strømkilden og sneslynge (kun model 38283).

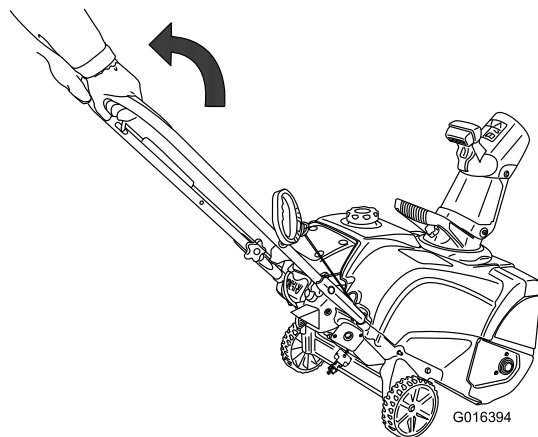
## ⚠ FORSIGTIG

Hvis du lader sneslyngens stik sidde i en strømkilde, er der risiko for, at sneslyngen startes ved et uheld, hvilket kan medføre personskade eller skader på ejendom.

Tag netledningen ud, når du ikke er i gang med at starte sneslyngen (kun model 38283).

## Indkobling af rotorbladene

Rotorbladene indkobles ved at holde styrebøjlen mod håndtaget (Figur 20).

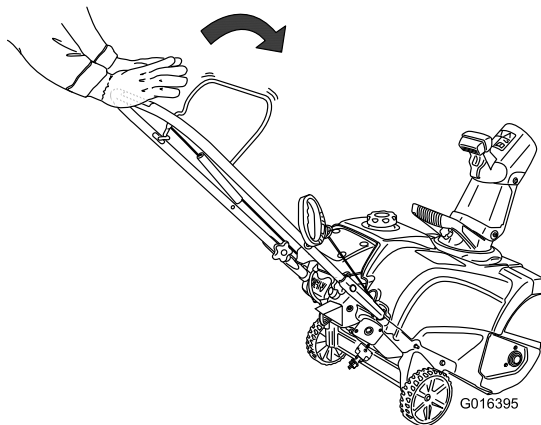


Figur 20

1. Styrebøjle

## Udkobling af rotorbladene

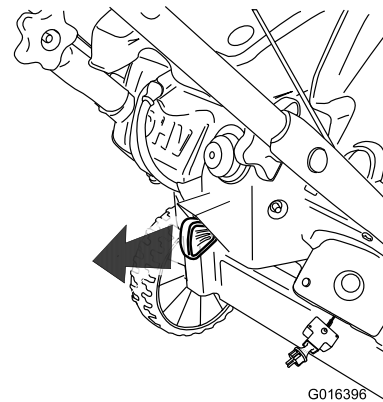
Slip styrebøjlen for at stoppe rotorbladene (Figur 21).



Figur 21

## Standingsning af motoren

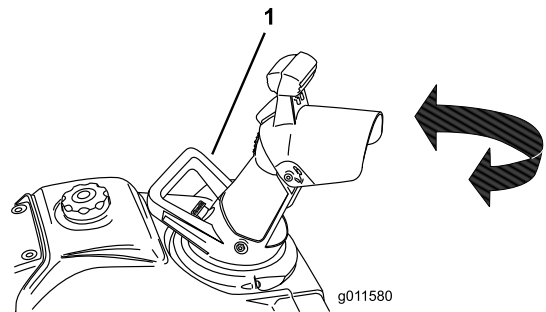
For at standse motoren skal du trække tændingsnøglen ud, indtil den står i positionen slukket (Figur 22), eller flytte chokerhåndtaget helt til højre (Figur 16).



Figur 22

## Justering af udblæsningsslisken og sliskedeflektoren

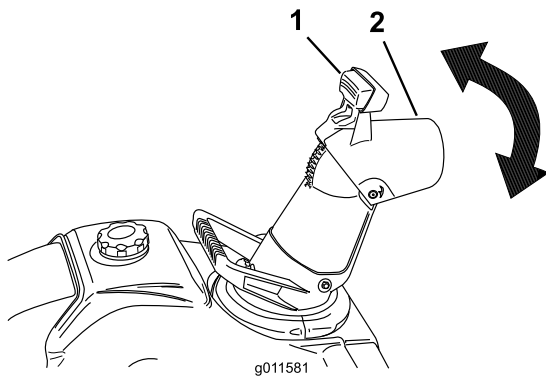
Udblæsningsrøret indstilles ved at flytte håndtaget til røret som vist i Figur 23.



Figur 23

1. Sliskehåndtag

Hvis du vil hæve eller sænke vinklen på sliskedeflektoren, skal du trykke aftrækkeren på sliskedeflektoren og flytte sliskedeflektoren op eller ned (Figur 24). Slip aftrækkeren for at låse sliskedeflektoren på plads.



Figur 24

1. Aftrækker

2. Sliskedeflektor

## Rengøring af stoppet udblæsningssliske

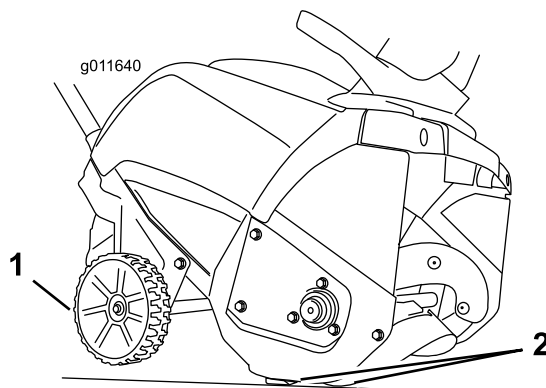
**Vigtigt:** Håndkontakt med rotorblade i bevægelse inde i udblæsningsslisken er den mest almindelige årsag til skade forbundet med denne maskine. Brug aldrig hånden til at rense udblæsningsslisken.

Sådan rengøres slisken:

- Sluk for motoren!
- Vent 10 sekunder for at være sikker på, at rotorbladene står stille.
- Brug altid rens værktøj og ikke dine hænder.

## Selvkørende fremdrift

Løft håndtaget, indtil hjulene hæves en smule fra jorden, og skraber og rotorbladene rører jorden. Maskinen bevæges fremad (Figur 25).



Figur 25

1. Hjulene løftes fra jorden

2. Skraber og rotorblade i kontakt med jorden

**Bemærk:** Ved forsigtigt at justere hvor meget kraft, der bruges på håndtaget, kan du kontrollere maskinens

hastighed. I tung sne kan du trykke fremad på håndtaget, hvis det er nødvendigt, men lad maskinen arbejde i sit eget tempo. Løft ikke håndtaget mere end nødvendigt, da skraberens løft fra jorden, hvilket betyder, at maskinen vil efterlade sne bag sig.

## Forhindring af fastfrysning efter brug

- Lad motoren køre i nogle minutter for at undgå, at bevægelige dele fryser fast. Stop motoren, vent på, at alle bevægelige dele standser, og fjern is og sne fra sneslyngen.
- Fjern sne og is fra nederst på slisken.
- Roter udblæsningsslisken til venstre og højre for at fjerne ophobning af is.
- Sæt tændingsnøglen i slukket position, træk i tilbageslagningsstarthåndtaget flere gange, eller tilslut den elektriske ledning til en strømkilde, og tryk én gang på den elektriske startknap for at forhindre tilbageslagningsstarteren og/eller den elektriske starter i at fryse til.
- Når det sner eller er koldt, er der risiko for, at betjeningsanordningerne og bevægelige dele fryser fast. Sørg for ikke at påføre maskinen for stor belastning ved forsøg på at betjene de fastfrosne betjeningsanordninger. Hvis du har problemer med at få betjeningsanordninger eller dele til at fungere, skal du starte motoren og lade den køre i nogle minutter.

## Tip vedrørende betjening

### ⚠ ADVARSEL

Rotorbladene kan kaste sten, legetøj og andre fremmede genstande og forårsage alvorlig personskade på operatøren eller omkringstående personer.

- Sørg for at fjerne alle genstande, som rotorbladene kan opsamle og udslynge, fra arbejdsområdet.
- Hold alle børn og kæledyr væk fra arbejdsområdet.
- Fjern sne, lige efter at sneen er faldet.
- Overlap hver bane for at sikre fuldstændig snerydning.
- Slyng sneen ud i medvind, når det er muligt.

# Vedligeholdelse

**Bemærk:** Maskinens venstre og højre side er som set fra den normale betjeningsposition.

## Skema over anbefalet vedligeholdelse

Vedligeholdelsesintervaller	Vedligeholdelsesprocedure
Efter den første time	<ul style="list-style-type: none"><li>• Kontroller styrekablet, og juster det om nødvendigt.</li><li>• Kontroller, om der er løse fastgørelsesanordninger, og stram dem om nødvendigt.</li></ul>
Efter de første 2 timer	<ul style="list-style-type: none"><li>• Skift motorolien.</li></ul>
Hver anvendelse eller dagligt	<ul style="list-style-type: none"><li>• Kontroller motoroliestanden, og påfyld om nødvendigt olie.</li></ul>
Årlig	<ul style="list-style-type: none"><li>• Kontroller styrekablet, og juster det om nødvendigt.</li><li>• Efterse rotorbladene, og få om nødvendigt en autoriseret serviceforhandler til at udskifte rotorbladene og skraber.</li><li>• Skift motorolien.</li><li>• Efterse tændrøret, og udskift det om nødvendigt.</li><li>• Kontroller, om der er løse fastgørelsesanordninger, og stram dem om nødvendigt.</li><li>• Få en autoriseret serviceforhandler til at efterse drivremmen, og udskift den om nødvendigt.</li></ul>
Årlig eller før opbevaring	<ul style="list-style-type: none"><li>• Klargør sneslyngen til opbevaring.</li></ul>

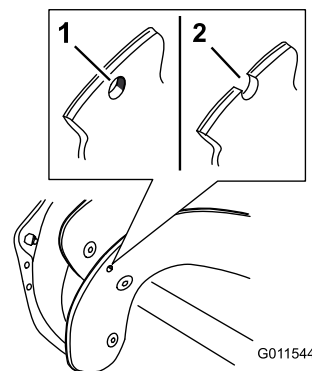
## Justering af styrekablet

Se Justering af kontrolkablet i Opsætning.

## Eftersyn af rotorbladene

**Eftersynsinterval:** Årlig—Efterse rotorbladene, og få om nødvendigt en autoriseret serviceforhandler til at udskifte rotorbladene og skraber.

Før hvert brug skal rotorbladene efterses for slitage. Når rotorbladets æg er slidt ned til slidindikatorhullet, skal en autoriseret serviceforhandler udskifte rotorbladene og skraber (Figur 26).



**Figur 26**

1. Slidindikatorhullet er intakt, du behøver ikke at udskifte rotorbladene.
2. Slidindikatorhullet er åbent, udskift rotorbladene og skraber.
3. Skraber

## Skift af motorolien

**Eftersynsinterval:** Efter de første 2 timer

Årlig

Lad motoren køre i nogle få minutter for at varme olien op, før du skifter den. Varm olie flyder lettere og fører flere forureningsstoffer med sig ud.

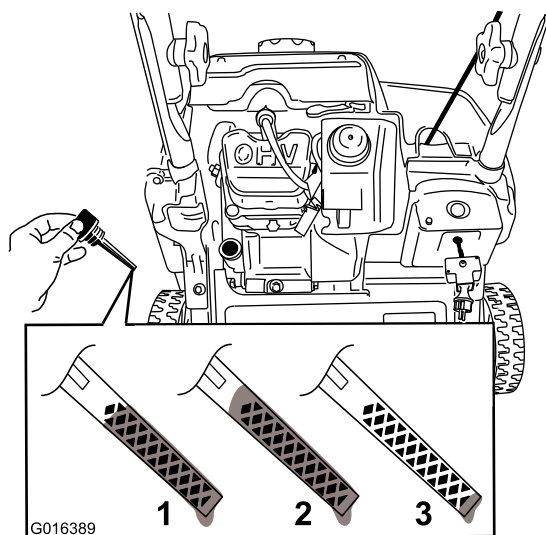
1. Sørg for, at brændstoftanken ikke er overfyldt (se Figur 12), og at brændstofdækslet sidder korrekt.
2. Flyt sneslyngen til en plan overflade.

- Sæt et olieaftapningskar under olieaftapningsproppen (Figur 11), fjern olieaftapningsproppen, og vip sneslyngen bagover halvvejs ned til jorden (håndtaget nedad), så olien aftappes ned i olieaftapningsfadet.

**Vigtigt:** Vip ikke maskinen helt ned mod jorden, da den i så fald kan lække brændstof.

- Efter aftapning af den brugte olie skal sneslyngen sættes tilbage i brugsposition.
- Monter olieaftapningsproppen, og spænd den godt fast.
- Rengør omkring oliepåfyldningsdækslet (Figur 11).
- Skrue oliepåfyldningsdækslet løs, og tag det af.
- Hæld **langsomt** olie i oliepåfyldningshullet, og kontroller ofte oliestanden på målepinden ved at tørre målepinden ren og derefter sætte oliepåfyldningsdækslet i hullet **uden at skrue det i**.

**Bemærk:** Se Figur 27 for at bestemme den korrekte oliestand på målepinden.



Figur 27

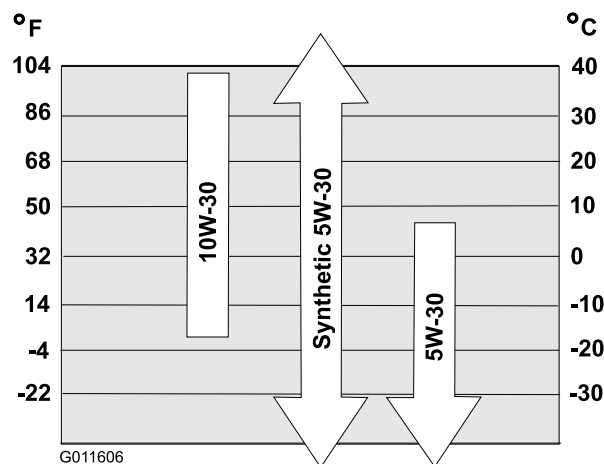
- Oliestanden er maksimal.
- Oliestanden er for høj – fjern olie fra krumtaphuset.
- Oliestanden er for lav – fyld olie på krumtaphuset.

**Bemærk:** Du kan vippe maskinen lidt fremad (håndtaget op) for at gøre det nemmere at fylde olie på. Husk, at maskinen skal stå i normal driftsstilling, når du kontrollerer oliestanden.

**Vigtigt:** Vip ikke maskinen så meget, at den vælter, da maskinen så kan lække brændstof.

Maks. påfyldning: 0,35 l, type: selvrensende olie til bilmotorer med en API-serviceklassifikation på SJ, SL eller højere.

Brug Figur 28 for at vælge den bedste olieviskositet til det forventede udendørs temperaturområde:



Figur 28

**Bemærk:** Fyld motorens krumtaphus med olie, indtil målepinden angiver, at motoroliestanden er korrekt som vist i Figur 27. Hvis du fylder for meget olie på motoren, skal du fjerne overskydende olie med en olieaftapningsbakke.

- Skrue oliepåfyldningsdækslet på oliepåfyldningshullet, og stram det godt til med hånden.
- Tør eventuelt spildt olie op.
- Bortskaf den brugte olie på et lokalt genbrugsanlæg.

## Serviceeftersyn af tændrøret

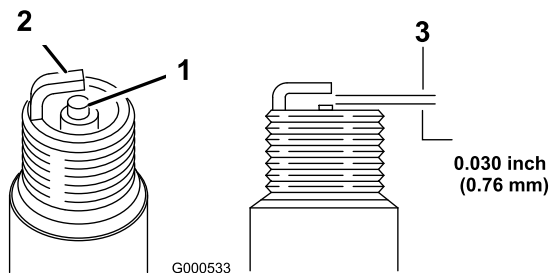
**Eftersynsinterval:** Årlig—Efterse tændrøret, og udskift det om nødvendigt.

Brug et Toro tændrør (delnr. 119-1961).

- Stop motoren, og vent på, at alle bevægelige dele standser.
- Kobl tændrørskablet fra tændrøret (Figur 11).
- Rengør omkring tændrøret.
- Fjern tændrøret fra topstykke.

**Vigtigt:** Udskift tændrøret, hvis det er revnet, beskadiget eller snavset. Rengør ikke elektroderne, da partikler, der kommer ind i cylinderen, kan forårsage motorskade.

- Indstil afstanden til tændrøret til 0,76 mm (Figur 29).



**Figur 29**

1. Midterelektrodens isolator
2. Sideelektrode
3. Gnistgab (ikke i korrekt målestoksforhold)

6. Monter tændrøret, og tilspænd det med et moment på 27-30 Nm.
7. Slut kablet til tændrøret.

## Opbevaring

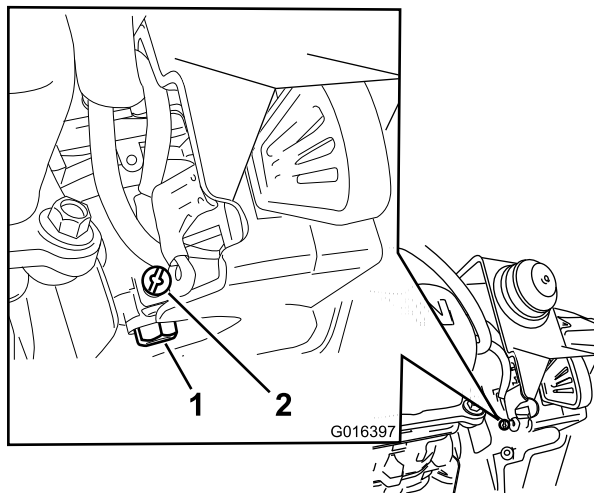
### Opbevaring af sneslyngen

#### ⚠ ADVARSEL

- Benzindampe er meget brandfarlige, sprængfarlig og farlig at inhalere. Hvis du opbevarer produktet et sted med åben ild, kan benzindampe antændes og forårsage en eksplosion.
  - Opbevar ikke sneslyngen i et hjem (beboelsesområde), kælder eller andre områder, hvor der kan være antændingskilder, f.eks. varmtvands- og rumopvarmere, tørretumblere og andre apparater.
  - Maskinen må ikke vippe forover eller bagover med brændstof i brændstoftanken, da der kan løbe brændstof ud af maskinen.
  - Opbevar ikke sneslyngen med håndtaget tippet ned mod jorden, da olie kan lække ind i motorcylinderen og ned på jorden, og maskinen kan ikke starte eller køre.
1. Tilsæt brændstofstabilisator til at holde brændstoffet frisk som foreskrevet af motorproducenten ved sæsonens sidste påfyldning.
  2. Lad motoren køre i 10 minutter for at fordele brændstoffet, der er tilsat stabilisator, i brændstofsyste­met.
  3. Mens motoren stadig er varm, skal motorolien skiftes. Se Skift af motorolien.
  4. Tap benzinen af brændstoftanken og karburatoren ved at følge disse trin:

A. Løsn den lille skrue på siden af beholderen til karburatorbrændstof (Figur 30), indtil brændstoffet begynder at tappes fra karburatoren. Lad brændstoffet løbe over i en godkendt brændstofbeholder.

**Vigtigt: Fjern ikke beholderbolten fra bunden af karburatoren.**



**Figur 30**

1. Karburatorens beholderbolt – må ikke fjernes
2. Lille skrue på karburatoren

B. Vent et par minutter, indtil brændstoffet er løbet ud, og sæt derefter brændstofdækslet på plads og stram den lille skrue på karburatoren.

5. Bortskaf ubrugte brændstof korrekt. Genbrug det i henhold til de lokale forskrifter, eller brug det i din bil.
6. Fjern tændrøret.
7. Sprøjt 2 teskefulde olie i tændrørshullet.
8. Monter tændrøret med hånden, og tilspænd det med et moment på 27-30 Nm.
9. Med tændingsnøglen i positionen slukket skal du trække tilbageslagsstarthåndtaget langsomt for at fordele olien inde i cylinderen.
10. Tag tændingsnøglen af snoren, og gem den et sikkert sted.
11. Rengør sneslyngen.
12. Pletmal ridsede overflader med maling, der kan købes hos en autoriseret serviceforhandler. Slib de berørte områder med sandpapir, før de males, og brug et rustforebyggende middel for at forhindre, at metaldele rustner.



13. Stram løse fastgørelsesanordninger. Reparer eller udskift alle beskadigede dele.
14. Tildæk sneslyngen, og opbevar den på et rent, tørt sted, der er utilgængeligt for børn. Lad motoren køle af, før du opbevarer sneslyngen på et lukket sted.

# Bemærkninger:

## International forhandlerliste

<b>Distributør:</b>	<b>Land:</b>	<b>Telefonnummer:</b>
Atlantis Su ve Sulama Sisstemleri Lt	Tyrkiet	90 216 344 86 74
Balama Prima Engineering Equip.	Hongkong	852 2155 2163
B-Ray Corporation	Korea	82 32 551 2076
Casco Sales Company	Puerto Rico	787 788 8383
Ceres S.A.	Costa Rica	506 239 1138
CSSC Turf Equipment (pvt) Ltd.	Sri Lanka	94 11 2746100
Cyiril Johnston & Co.	Nordirland	44 2890 813 121
Equiver	Mexico	52 55 539 95444
Femco S.A.	Guatemala	502 442 3277
G.Y.K. Company Ltd.	Japan	81 726 325 861
Geomechaniki of Athens	Grækenland	30 10 935 0054
Guandong Golden Star	Kina	86 20 876 51338
Hako Ground and Garden	Sverige	46 35 10 0000
Hako Ground and Garden	Norge	47 22 90 7760
Hayter Limited (U.K.)	Storbritannien	44 1279 723 444
Hydroturf Int. Co Dubai	Forenede Arabiske Emirater	97 14 347 9479
Hydroturf Egypt LLC	Ægypten	202 519 4308
Ibea S.P.A.	Italien	39 0331 853611
Irriamc	Portugal	351 21 238 8260
Irrigation Products Int'l Pvt Ltd.	Indien	86 22 83960789
Jean Heybroek b.v.	Holland	31 30 639 4611
Lely (U.K. ) Limited	Storbritannien	44 1480 226 800
Maquiver S.A.	Colombia	57 1 236 4079
Maruyama Mfg. Co. Inc.	Japan	81 3 3252 2285
Metra Kft	Ungarn	36 1 326 3880
Mountfield a.s.	Tjekkiet	420 255 704 220
Munditol S.A.	Argentina	54 11 4 821 9999
Oslinger Turf Equipment SA	Ecuador	593 4 239 6970
Oy Hako Ground and Garden Ab	Finland	358 987 00733
Parkland Products Ltd.	New Zealand	64 3 34 93760
Prochaska & Cie	Østrig	43 1 278 5100
RT Cohen 2004 Ltd.	Israel	972 986 17979
Riversa	Spanien	34 9 52 83 7500
Sc Svend Carlsen A/S	Danmark	45 66 109 200
Solvart S.A.S.	Frankrig	33 1 30 81 77 00
Spypros Stavrinides Limited	Cypern	357 22 434131
Surge Systems India Limited	Indien	91 1 292299901
T-Markt Logistics Ltd.	Ungarn	36 26 525 500
Toro Australia	Australien	61 3 9580 7355
Toro Europe BVBA	Belgien	32 14 562 960



## Toros garanti

### Fejl og produkter, der er dækket

The Toro® Company og deres søsterselskab, Toro Warranty Company, garanterer i fællesskab, i henhold til en aftale mellem dem, at reparere de nedenfor anførte Toro-produkter, når de anvendes til private formål\*, hvis de viser sig at have materialefejl eller fejl i den håndværksmæssige udførelse.

Følgende perioder gælder fra købsdatoen:

Produkter	Garantiperiode
Plæneklippere	2 års begrænset garanti
Plænetraktorer med bagmonteret motor	2 års begrænset garanti
Plæne- og havetraktorer	2 års begrænset garanti
Elektriske håndholdte produkter	2 års begrænset garanti
Sneslynger	2 års begrænset garanti
Plæneklippere med drejeradius på nul til privat brug	2 års begrænset garanti

\* Oprindelig køber betyder den person, der købte Toro-produktet oprindeligt

\*Private formål betyder brug af produktet på samme grund, som dit hjem ligger på. Brug på mere end ét sted eller institutions- eller udlejningsbrug anses for at være kommerciel brug, og i dette tilfælde finder garantien for kommerciel brug anvendelse.

### Begrænset garanti for kommerciel brug

Det garanteres, at Toro-produkter og -redskaber til privat brug, der anvendes til kommerciel brug, institutionsbrug eller udlejningsbrug, er frit for materialefejl og fejl i den håndværksmæssige udførelse i følgende perioder fra datoen for det oprindelige køb:

Produkter	Garantiperiode
Plæneklippere	90 dages garanti
Plænetraktorer med bagmonteret motor	90 dages garanti
Plæne- og havetraktorer	90 dages garanti
Elektriske håndholdte produkter	90 dages garanti
Sneslynger	90 dages garanti
Plæneklippere med drejeradius på nul til privat brug	45 dages garanti

### Sådan får du udført service, der er dækket af garantien

Hvis du mener, at dit Toro-produkt har en materialefejl eller fejl i den håndværksmæssige udførelse, skal du følge denne fremgangsmåde:

1. Kontakt sælgeren af dit produkt for at arrangere reparation af produktet. Hvis det af en eller anden årsag ikke er muligt for dig at kontakte sælgeren, kan du kontakte en hvilken som helst autoriseret Toro-forhandler for at arrangere reparation.
2. Medbring produktet og dit købsbevis (salgskvittering) til serviceforhandleren. Hvis du af en eller anden årsag er utilfreds med serviceforhandlerens vurdering eller med den service, du får, kan du kontakte os på:

Customer Care Department, Consumer Division  
The Toro Company  
8111 Lyndale Avenue South  
Bloomington, MN 55420-1196, USA  
Chef: Teknisk produktsupport: 001-952-887-8248

Se den vedhæftede distributørliste

### Ejerens ansvar

Du skal vedligeholde dit Toro-produkt ved at følge de vedligeholdelsesprocedurer, der er beskrevet i *betjeningsvejledningen*. Du skal selv afholde udgifterne til denne rutinevedligeholdelse, uanset om den udføres af en forhandler eller dig selv.

### Genstande og fejl, der ikke er dækket

Denne udtrykkelige garanti dækker ikke følgende:

- Udgifter til regelmæssig vedligeholdelsesservice eller sliddele som rotorblade (skovhjul), skraberblade, remme, brændstof, smøremidler, olieskift, tændrør, kabler/forbindelser eller bremsejusteringer
- Ethvert produkt eller enhver del, der er blevet ændret eller anvendt forkert og kræver udskiftning eller reparation som følge af ulykker eller manglende korrekt vedligeholdelse
- Reparationer, der er nødvendige som følge af anvendelse af andet end frisk brændstof (mindre end en måned gammelt) eller manglende korrekt forberedelse af enheden forud for en periode på over en måned, hvor produktet ikke skal anvendes
- Motor og transmission. Disse er dækket af de relevante producentgarantier med separate betingelser og vilkår

Alle reparationer, der er dækket af disse garantier, skal udføres af en autoriseret Toro-serviceforhandler, som anvender Toro-godkendte reservedele.

### Generelle betingelser

Lovgivningen i de enkelte lande er gældende for køberen. Rettigheder, som tilfalder køberen i henhold til denne lovgivning, indskrænkes ikke af denne garanti.