



Mauser rolbeugelframe

LT3240 en T4240 kooimaaiers

Modelnr.: 02863

Installatie-instructies

⚠ WAARSCHUWING

CALIFORNIË Proposition 65 Waarschuwing

Dit product bevat een chemische stof of chemische stoffen waarvan de Staat Californië weet dat ze kanker, geboortefwijkingen en schade aan het voortplantingssysteem veroorzaken.

Inleiding

Deze handleiding bevat instructies voor de montage van een rolbeugel op de LT3240, T4240 en R3240T tractie-eenheden.

Deze instructies omvatten aanwijzingen met betrekking tot veiligheid, specificaties, bediening, montage en onderhoud. Deze instructies dienen te worden beschouwd als een onderdeel van de machine.

Deze voorziening biedt de bestuurder bijkomende bescherming, in het bijzonder bij maaien op hellingen, en vormt een beperkte beveiliging in het geval dat de maaier kantelt.

Inhoud

Inleiding	1
Veilige bediening	2
Hellingsindicator	3
Veiligheids- en instructiestickers	4
Montage	4
De rolbeugel monteren	5
De voorste beugel aanbrengen	6
De veiligheidsgordel monteren	7
Algemeen overzicht van de machine	8
Specificaties	8
Gebruiksaanwijzing	9
De rolbeugel omhoog en omlaag brengen	9
Onderhoud	10



Veiligheid

Veilige bediening

Deze instructies zijn een aanvulling op die van de gebruikershandleiding van de tractie-eenheid, tenzij anders vermeld. Lees de gebruikershandleiding en zorg ervoor dat u deze begrijpt voordat u de rolbeugel gaat monteren.

Instructie

- Lees deze handleiding aandachtig door voordat u de maaimachine gaat gebruiken. Zorg ervoor dat u vertrouwd bent met de machine.
- Volg steeds de aanbevolen torsie-instellingen op.
- De rolbeugel en de montageonderdelen ervan mogen op geen enkele manier geboord, gesneden of aangepast worden.

Vorbereiding

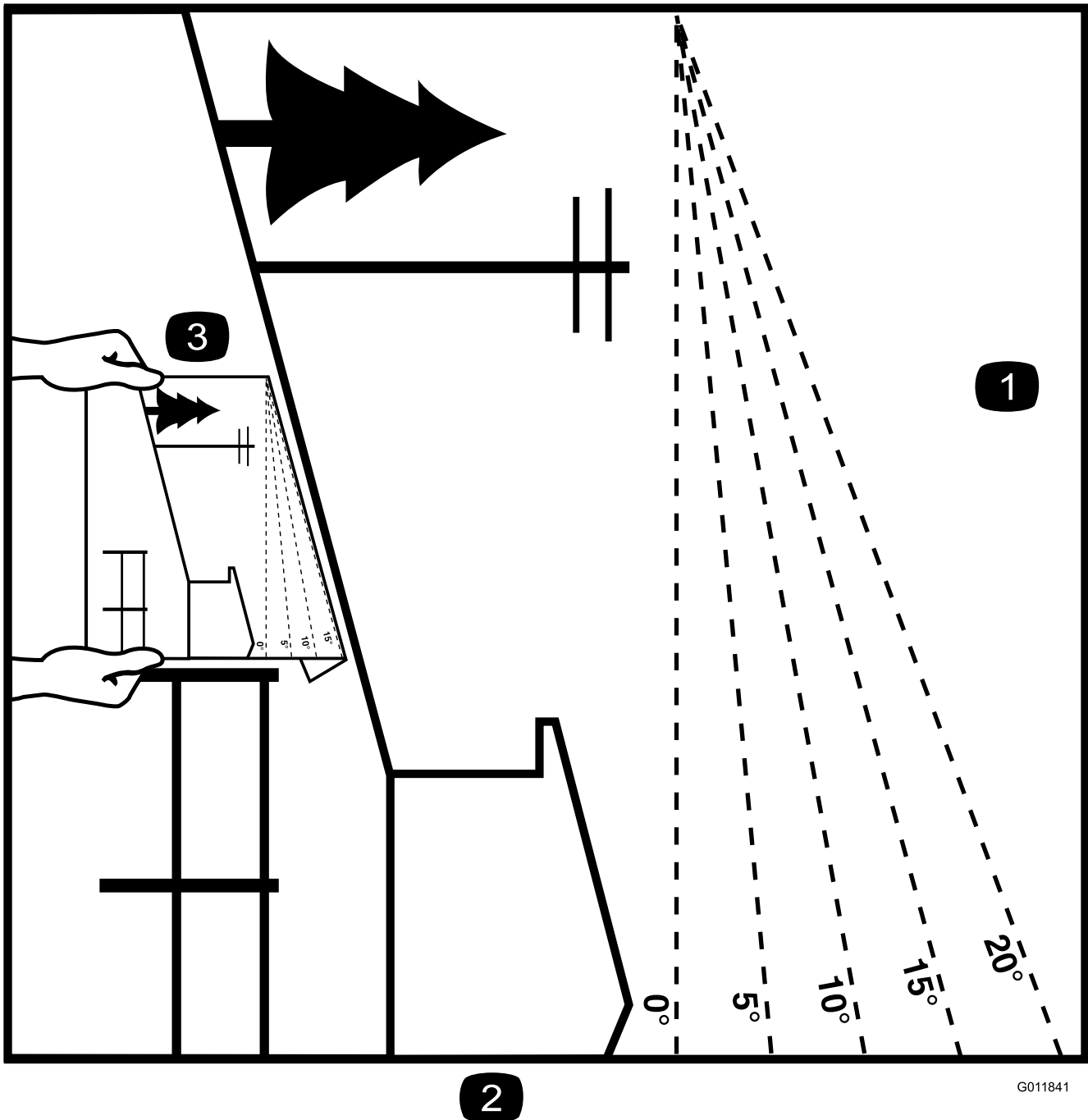
- Zorg ervoor dat alle hefinrichtingen in goede staat verkeren en voldoende sterk zijn om het gewenste gewicht te tillen; raadpleeg daarvoor deze handleiding.
- Zoek altijd hulp bij het tillen van zware of onhandige lasten.
- Controleer of de veiligheidsgordel correct op zijn plaats zit en in goede staat verkeert. Een beschadigde veiligheidsgordel moet u vervangen.
- Zorg er vóór gebruik steeds voor dat de inklapbare rolbeugel in zijn verticale stand is bevestigd.

Gebruik van de rolbeugel

- De rolbeugel is een volledige en doeltreffende veiligheidsvoorziening.
- Houd de rolbeugel in de opgeheven en vergrendelde positie en doe de veiligheidsgordel om als u de machine gebruikt.
- Klap de rolbeugel tijdelijk omlaag en uitsluitend als dit absoluut noodzakelijk is. Wees tijdens het werk extra voorzichtig omwille van het bijkomende gewicht aan de voorkant van de machine en het hogere zwaartepunt van de machine.
- Doe de veiligheidsgordel niet om als de rolbeugel omlaag is geklapt.
- Let op: er is geen omkantelbeveiliging als de rolbeugel omlaag is geklapt.
- Zorg ervoor dat u de veiligheidsgordel in een noodgeval snel kunt losmaken.
- Controleer het maaigebied en klap de rolbeugel nooit omlaag op golvend terrein, steile hellingen of in de buurt van aflopende waterkanten.

- Let goed op dat er voldoende ruimte boven de machine is (denk aan takken, deuropeningen, elektrische kabels) voordat u onder een object door rijdt en zorg ervoor dat u dit niet raakt.
- Houd de rolbeugel in deugdelijke staat door deze regelmatig grondig te controleren op beschadiging, en zorg dat alle bevestigingsmateriaal stevig is vastgedraaid.
- Een beschadigde rolbeugel dient vervangen te worden. Niet herstellen of wijzigen.
- Verwijder de rolbeugel niet.
- Eventuele veranderingen aan een rolbeugel moeten worden goedgekeurd door de fabrikant.
- Wees voorzichtig als de machine wordt gebruikt op een helling waar de terreinomstandigheden van dien aard zijn de kans bestaat dat de machine omkiept. Men dient rekening te houden met de voorschriften van Richtlijn 89/655/EEG, zoals gewijzigd in Richtlijn 95/63/EG 'Arbeidsmiddelen'.
- Vraag in elk geval om professioneel advies van uw lokale erkende dealer als u na het doornemen van deze handleiding nog vragen hebt over de montage van deze set.
- De aangegeven kantelhoeken zijn maximumcijfers en dienen slechts als leidraad. In bepaalde omstandigheden, zoals nat gras of oneffen terrein, kan niet veilig worden gewerkt op hellingen zoals hierboven is bepaald.
- Denk eraan dat er geen 'veilige' hellingen bestaan. Het rijden op met gras begroeide hellingen vereist bijzondere zorgvuldigheid. Om te voorkomen dat de machine omkiept of dat u de controle over de machine verliest als u op een helling rijdt of maait, moet u de volgende maatregelen nemen:
 - Ga zeer zorgvuldig te werk als u van richting verandert op een helling.
 - Niet plotseling stoppen of starten op een helling.
 - Schakel de aandrijving langzaam in.
 - Houd de snelheid van de machine laag.
 - Maak geen scherpe bochten.
 - Let op bulten, kuilen en andere verborgen gevaren.
 - Blijf uit de buurt van steile randen en sterk aflopende hellingen.
 - Alvorens u gaat rijden of maaien op een helling, dient een grondige risicoanalyse te worden uitgevoerd door een deskundige.
- Parkeer nooit op een helling.

Hellingsindicator



Figuur 1

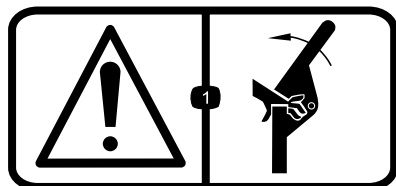
Deze pagina mag worden gekopieerd voor persoonlijk gebruik.

1. De maximale hellingshoek voor veilig gebruik van de **R3240T is 14 graden** en van de **LT3240 of T4240 16 graden**. Gebruik het hellingsschema om de hellingshoek te bepalen voordat u de machine bedient. Langs de betreffende lijn van de aanbevolen hellingshoek vouwen.
2. Lijn deze rand uit met een verticaal oppervlak, bijvoorbeeld een boom, gebouw of hek.
3. Voorbeeld van het vergelijken van de hellingshoek met de gevouwen rand.

Veiligheids- en instructiestickers



Veiligheidsstickers en veiligheidsinstructies zijn gemakkelijk zichtbaar voor de bestuurder en bevinden zich bij plaatsen waar gevaar kan ontstaan. Vervang alle beschadigde of verdwenen stickers.



111-0773

1. Waarschuwing – vingers kunnen geplet worden, zijdelingse kracht.

Installatie

Losse onderdelen

Gebruik onderstaande lijst om te controleren of alle onderdelen zijn geleverd.

Omschrijving	Hoeveelheid	Gebruik
Bout, M12 X 40	4	Monteer de rolbeugel
Bout, M12 X 50	2	
Ringen, M12	12	
Moer, M12	6	
Bout, M16 X 100	4	
Ring	6	
Moer, M16	2	
Handmoeren	2	
Voorste beugel	1	Breng de voorste beugel aan
Schroef, M12 x 35	2	
Ring	6	
Moer, M12	4	
Inrichting voor veiligheidsgordel	1	De veiligheidsgordel monteren
Bout, 7/16 x 1 inch	1	
Bout, 7/16 x 1-1/4 inch	1	
Ring	5	
Moer, 7/16 inch	2	

Opmerking: Bepaal vanuit de normale bedieningspositie de linker- en rechterzijde van de machine.

Lees de montage-instructies en zorg ervoor dat u ze begrijpt voordat u verdergaat. Raadpleeg de Gebruikers- en onderdelenhandleiding.

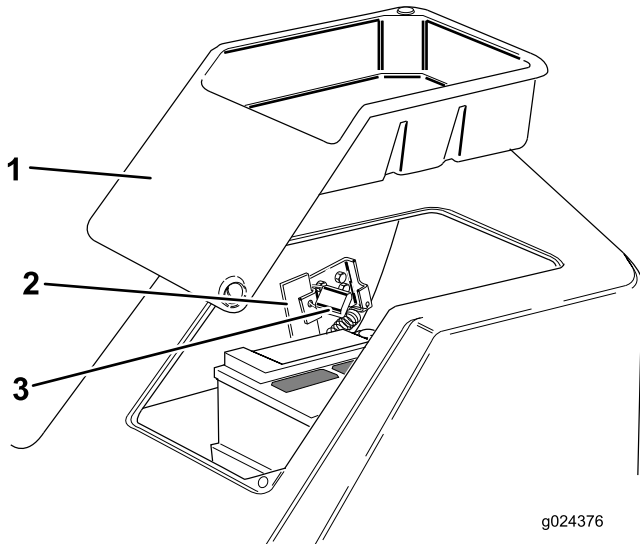
WAARSCHUWING

VOORKOM ONGEVALLEN

Het is van groot belang dat u een geschikt hefsysteem hebt dat op een veilige manier 50 kg kan tillen.

De rolbeugel monteren

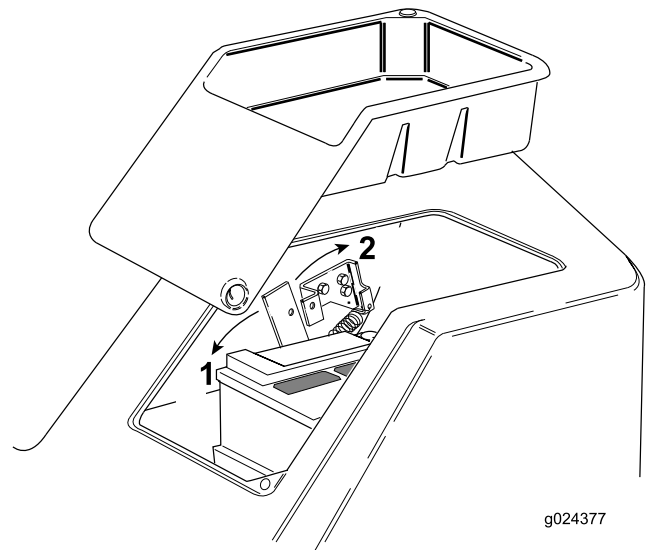
1. Laat de maaidekken neer op de grond.
2. Stel de parkeerrem in werking, zet de motor af en verwijder het contactsleuteltje.
3. Open de motorkap en verwijder de zijpanelen.
4. Koppel de accukabels af: eerst de min-kabel (-) en dan de pluskabel (+).
5. Verwijder het plastic gereedschapsbakje van de linkerkant van het platform (Figuur 2).



Figuur 2

- | | |
|--------------------------|-------------|
| 1. Gereedschapsbakje | 3. Hangslot |
| 2. Handgreep van grendel | |

6. Gebruik de bij de tractie-eenheid geleverde sleutel om het hangslot los te maken waarmee de vergrendeling vastzit (Figuur 2).
7. Beweeg de vergrendeling naar voren tot de haak loskomt van de grendelstaaf (Figuur 3).



Figuur 3

- | | |
|----------------|----------------|
| 1. Ontgrendeld | 2. Vergrendeld |
|----------------|----------------|

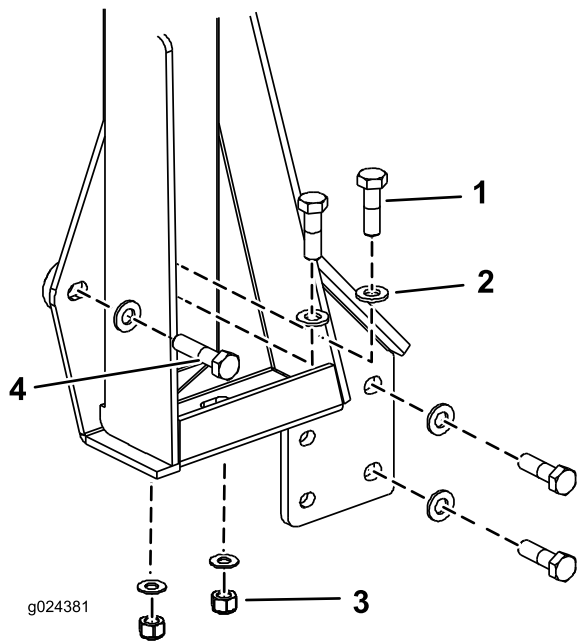
8. Breng het platform omhoog.

Opmerking: De gasveer zal dit gemakkelijker maken.

9. Verwijder de voorste klembouten van de brandstoftank.
10. Gebruik een geschikt hefsysteem om de onderste steun op de linker- en rechterzijde van de machine te plaatsen. Lijn tegelijkertijd de montagegaten uit.
11. Gebruik de volgende tabel en Figuur 4 om de maat en locatie te achterhalen van het bevestigingsmateriaal dat nodig is om de voeten van de rolbeugelsteun aan de tractie-eenheid te bevestigen. Draai de bouten vast met een torsië van 75 Nm.

Openingen	Bevestigingsmateriaal
Bovenaan (2 aan elke kant)	Bout M12 x 40, (2) ringen M12, moer M12
Zijkant, achteraan onder * (2 aan elke kant)	Bout M12 x 40, (2) ringen M12, moer M12
Zijkant, midden bovenaans (2 aan elke kant)	Bout M12 x 50, (2) ringen M12, moer M12

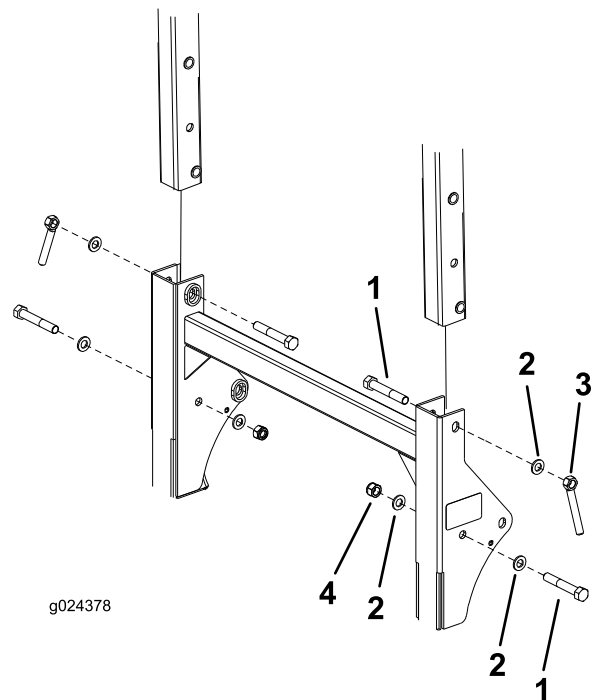
* Plaats de bouten in de achterste gaten aan de linkerkant van de machine en in de voorste gaten aan de rechterkant van de machine.



Figuur 4

- | | |
|------------------|------------------|
| 1. Bout M12 x 40 | 3. Moer M12 |
| 2. Ring M12 (2) | 4. Bout M12 x 50 |

12. Gebruik een geschikt hefsysteem om het bovenste rolbeugelframe klaar te zetten voor montage op de voet.
13. Bevestig beide zijden van het bovenste rolbeugelframe op de voet met een M16 x 100 bout, (2) ringen en een M16 moer (Figuur 5). Draai de bouten vast met een torsie van 190 Nm. Zorg ervoor dat het bovenste frame over het hele bewegingsbereik vrij kan draaien.



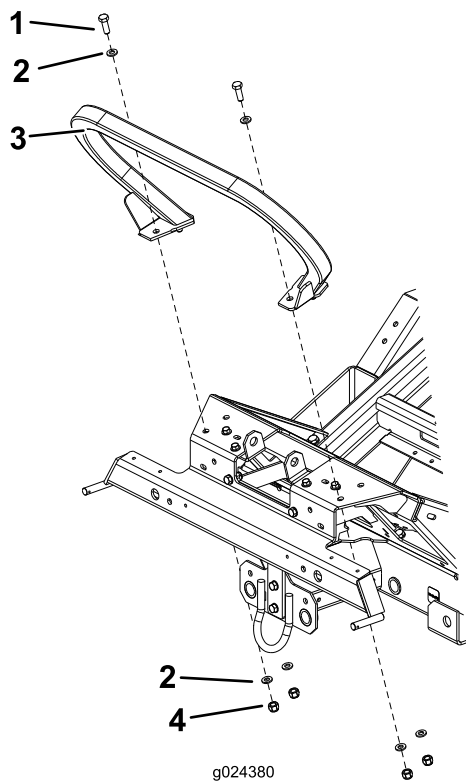
Figuur 5

- | | |
|--------------------|---------------|
| 1. Bout, M16 X 100 | 3. Handmoeren |
| 2. Ring | 4. Moer, M16 |

14. Zet het bovenste rolbeugelframe overeind en bevestig elke zijde met een M16 x 100 bout, ring en handmoer (Figuur 5).
 15. Breng het platform omlaag.
- Opmerking:** De gasveer zal dit gemakkelijker maken.
16. Beweeg de vergrendeling naar de voorkant van de maaimachine, terwijl het platform bijna in de volledig neergelaten stand komt. Hierdoor komt de haak van de grendel los van de grendelstaaf. Laat het platform volledig neer en beweeg de vergrendeling naar de achterkant van de maaimachine totdat de haken van de grendel de grendelstaaf helemaal vastgrijpen.

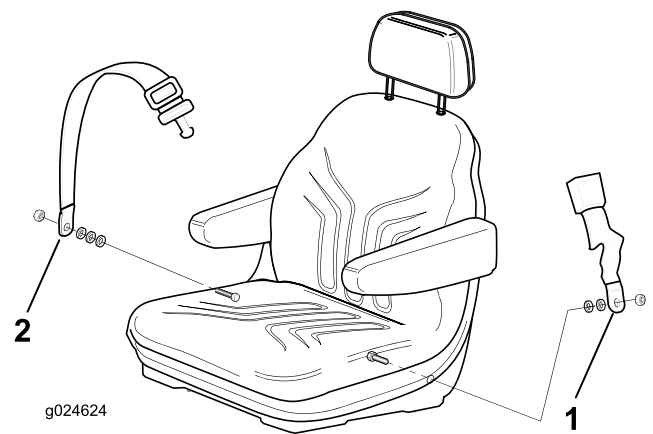
De voorste beugel aanbrenge

1. Verwijder de (4) M10 x 20 schroeven en moeren waarmee de scharnierbeugel van het platform is bevestigd aan het chassis. Zorg ervoor dat u de stand van de scharnierbeugel niet verandert.
2. Monteer de voorste beugel vooraan het chassis met (2) M12 x 35 schroeven, (6) ringen en (4) M12 moeren (Figuur 6). Draai al het bevestigingsmateriaal vast.



Figuur 6

- | | |
|----------------------|-------------------|
| 1. Schroef, M12 x 35 | 3. Voorste beugel |
| 2. Ring | 4. Moer, M12 |



Figuur 7

- | | |
|----------------------------|------------------------------|
| 1. Gordelhouder van gordel | 2. Sluitingszijde van gordel |
|----------------------------|------------------------------|

- Draai de bouten vast met een torsie van 66 tot 83 Nm.

- Sluit de accukabels aan: eerst de pluskabel (+) en vervolgens de minkabel (-).
- Monteer het plastic gereedschapsbakje op de linkerkant van het platform (Figuur 2).

De veiligheidsgordel monteren

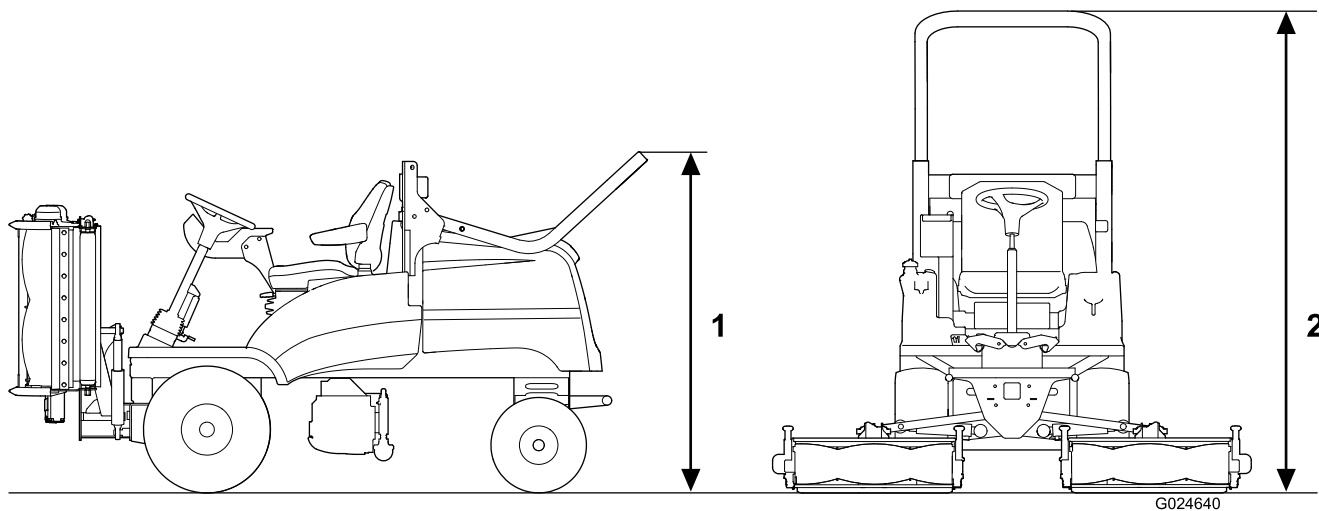
- Monteer de gordelhouder van de veiligheidsgordel aan de linkerzijde van de stoel met een 7/16 x 1 inch bout, (2) ringen en een 7/16 inch moer (Figuur 7).
- Monteer de sluiting van de veiligheidsgordel aan de rechterzijde van de stoel met een 7/16 x 1-1/4 inch bout, (3) ringen en een 7/16 inch moer (Figuur 7).

Algemeen overzicht van de machine

Specificaties

Gewicht van het rolbeugelframe: 84 kg

Product met rolbeugel met 2 stangen	Totale maximale hoogte	Totale minimale hoogte
LT3240	2424 mm	1770 mm
T4240	2404 mm	1750 mm
R3240T	2404 mm	1750 mm



Figuur 8

1. Minimale hoogte

2. Maximale hoogte

Gebruiksaanwijzing

De rolbeugel omhoog en omlaag brengen

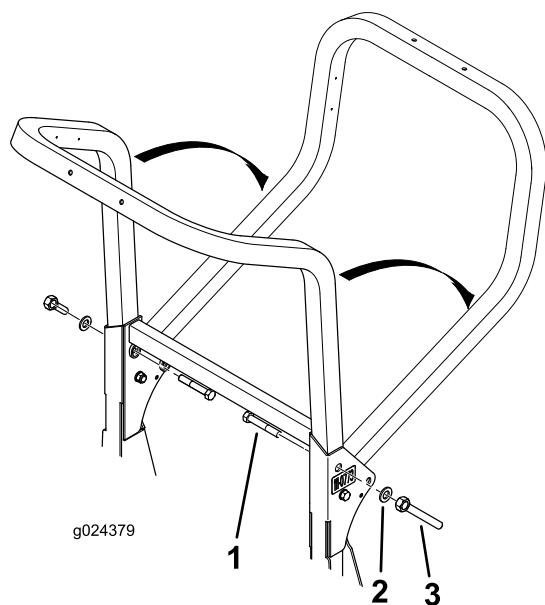
Opmerking: Het rolbeugelframe kan naar beneden gevouwen worden om onder lage obstakels door te rijden.

⚠ WAARSCHUWING

Voorkom ongevallen

Als het rolbeugelframe naar beneden is gevouwen, biedt het geen bescherming bij omkantelen en kan het niet beschouwd worden als een kantelbeveiliging. Doe uw veiligheidsgordel niet om als de rolbeugel omlaag is geklapt.

1. Laat alle maaidekken neer, schakel de parkeerrem in en schakel de motor uit.
2. Ondersteun het gewicht van het bovenframe terwijl u de handmoeren, ringen en bevestigingsbouten uit de scharnierhouders verwijdert (Figuur 9).
3. Laat het geraamte voorzichtig zakken tot het op de steunen rust.
4. Plaats de bevestigingsbouten in de onderste gaten en draai de handmoeren volledig vast om het bovengeraamte te ondersteunen terwijl het ingevouwen is.
5. Om het geraamte omhoog te brengen, volgt u deze instructies in omgekeerde volgorde.



Figuur 9

- | | |
|---------------------|---------|
| 1. Bevestigingsbout | 3. Ring |
| 2. Handmoeren | |

⚠ WAARSCHUWING

Voorkom ongevallen

Als het frame niet is ingevouwen, moeten de beide bevestigingsbouten gemonteerd zijn en volledig vastgedraaid voor een goede kantelbeveiliging.

⚠ WAARSCHUWING

Voorkom ongevallen

Let er bij het in- en uitvouwen van het rolbeugelframe op dat er geen vingers gekneld raken tussen het vaste en het scharnierende gedeelte van de constructie.

Onderhoud

Deze voorziening is zo ontworpen en gebouwd dat ze, in de mate van het redelijkerwijze haalbare, voldoet aan Machinerichtlijn 2006/42/EG en de veiligheid en gezondheid van personen die ermee werken niet in gevaar brengt. Voorwaarde is echter dat de machine naar behoren wordt gebruikt en onderhouden volgens de aanwijzingen in deze handleiding en andere documenten, die noodzakelijk zijn geacht op grond van onderzoeken en testen.

- Zorg ervoor dat alle moeren, bouten en schroeven juist aangedraaid zijn, zodat de machine steeds veilig kan worden gebruikt.
- Vervang versleten of beschadigde onderdelen en stickers met het oog op een veilig gebruik.
- Zorg ervoor dat de veiligheidsgordel en zitsteun veilig kunnen worden gebruikt.

Inbouwverklaring

The Toro Company, 8111 Lyndale Ave. South, Bloomington, MN, VS verklaart dat de volgende eenheid/eenheden voldoet/voldoen aan de vermelde richtlijnen als ze volgens de bijgeleverde instructies gemonteerd worden op bepaalde Toro-machines, zoals beschreven in de relevante gelijkvormigheidsattesten.

Modelnr.:	Serienr.:	Productbeschrijving	Factuuromschrijving	Algemene omschrijving	Richtlijn
02863	313000001 en hoger	Mauser rolbeugelframe	MAUSER ROLBEUGEL-FRAME	Rolbeugelframe	2006/42/EG, 79/622/EG

De relevante technische documentatie werd samengesteld in overeenstemming met Deel B van Bijlage VII van 2006/42/EG.

Wij beloven op vraag van nationale overheden relevante informatie over deze gedeeltelijk afgewerkte machine over te dragen. Dit zal gebeuren via elektronische weg.

Deze machine mag pas in werking worden gesteld als ze geïntegreerd is in een goedgekeurd Toro-model zoals beschreven in het toegevoegde gelijkvormigheidsattest en in overeenstemming met alle instructies, waardoor men ervan kan uitgaan dat ze in overeenstemming is met alle relevante richtlijnen.

Gecertificeerd:



Steve Maryniak
Sr. Engineering Manager
Spellbrook Lane West, SpellBrook
Bishop's Stortford, Herts CM23 4BU, England
November 13, 2013

Technisch contactpersoon EU:

Peter Tetteroo
Toro Europe NV
B-2260 Oevel-Westerloo
Belgium

Tel. 0032 14 562960
Fax 0032 14 581911



Count on it.