



Kit Recycler® de 127 cm

Tondeuses autoportées à partir de l'année-modèle 2007

N° de modèle 79019

Instructions de montage

Montage

Pièces détachées

Reportez-vous au tableau ci-dessous pour vérifier si toutes les pièces ont été expédiées.

| Procédure | Description | Qté | Utilisation |
|-----------|--|------------------|---|
| 1 | Aucune pièce requise | – | Préparez le plateau de coupe. |
| 2 | Aucune pièce requise | – | Déposez les lames. |
| 3 | Déflexeur gauche Déflexeur droit Bouton Rondelle bombée | 1 1 4 4 | Montez les déflexeurs.. |
| 4 | Kicker Vis cruciforme (N° 8 x 5/8") | 3 6 | Montez les kickers. |
| 5 | Autocollant de Recycler | 1 | Mettez l'autocollant en place. |
| 6 | Lame de recyclage | 3 | Montez les lames et le plateau de coupe.. |

1

Préparation du plateau de coupe

Aucune pièce requise

Procédure

1. Coupez le moteur et enlevez la clé de contact.
2. Déposez le plateau de coupe, comme expliqué dans le *Manuel de l'utilisateur*.
3. Retournez le plateau de coupe.
4. Certains modèles sont équipés d'un déflexeur sur l'ouverture d'éjection (Figure 1). Déposez le déflexeur s'il est présent. Mettez les pièces de côté pour un usage ultérieur.

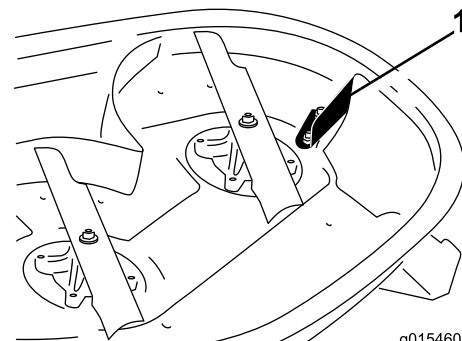


Figure 1

1. Déflexeur d'ouverture

2

Dépose des lames

Aucune pièce requise

Procédure

1. Parmi les types de lame illustrés à la Figure 2 et Figure 3, choisissez le plus proche de celui monté sur votre tondeuse. Tenez l'extrémité de la lame avec un chiffon ou un gant épais et déposez la lame comme illustré.

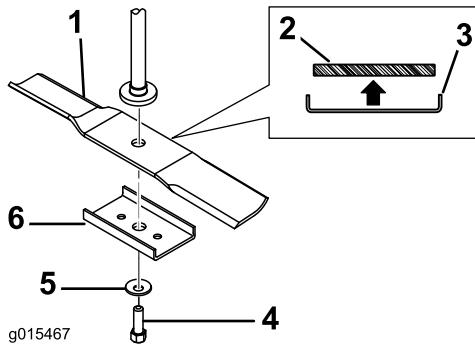
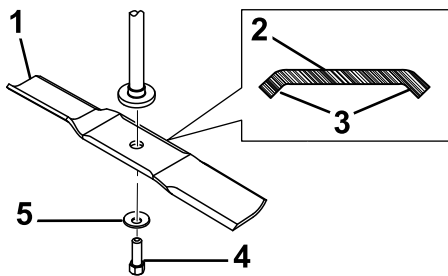


Figure 2

Configuration de montage du type de lame A

- | | |
|-----------------------------------|--------------------|
| 1. Type de lame A | 4. Boulon de lame |
| 2. Vue en coupe du type de lame A | 5. Rondelle bombée |
| 3. Renfort de lame requis | 6. Renfort de lame |



g015468

Figure 3

Configuration de montage du type de lame B

- | | |
|---|--------------------|
| 1. Type de lame B | 4. Boulon de lame |
| 2. Vue en coupe du type de lame B | 5. Rondelle bombée |
| 3. Les parties courbes renforcent la rigidité | 6. Renfort de lame |

3

Montage des déflecteurs

Pièces nécessaires pour cette opération:

| | |
|---|-------------------|
| 1 | Déflecteur gauche |
| 1 | Déflecteur droit |
| 4 | Bouton |
| 4 | Rondelle bombée |

Procédure

1. Dans le plateau de coupe, localisez les quatre trous de montage des goujons de fixation des déflecteurs (Figure 4) et enlevez les fixations qui s'y trouvent.
2. Montez le déflecteur gauche sur le plateau et fixez les goujons sur le déflecteur par le haut du plateau de coupe au moyen de 2 boutons et rondelles bombées (côté bombé face au plateau de coupe), comme illustré (Figure 4 et Figure 5).

2. Les lames de rechange fournies avec ce kit n'ont pas besoin de renfort. Si vous déposez une lame, conservez le renfort pour le cas où vous auriez besoin de remplacer des lames ultérieurement.

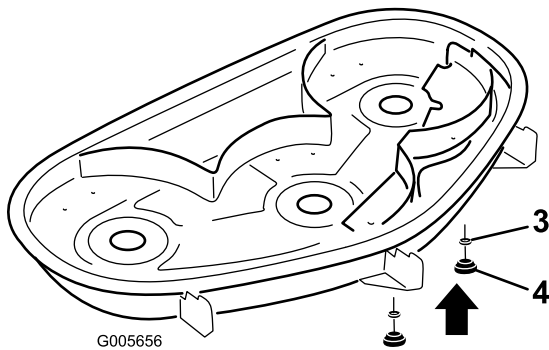
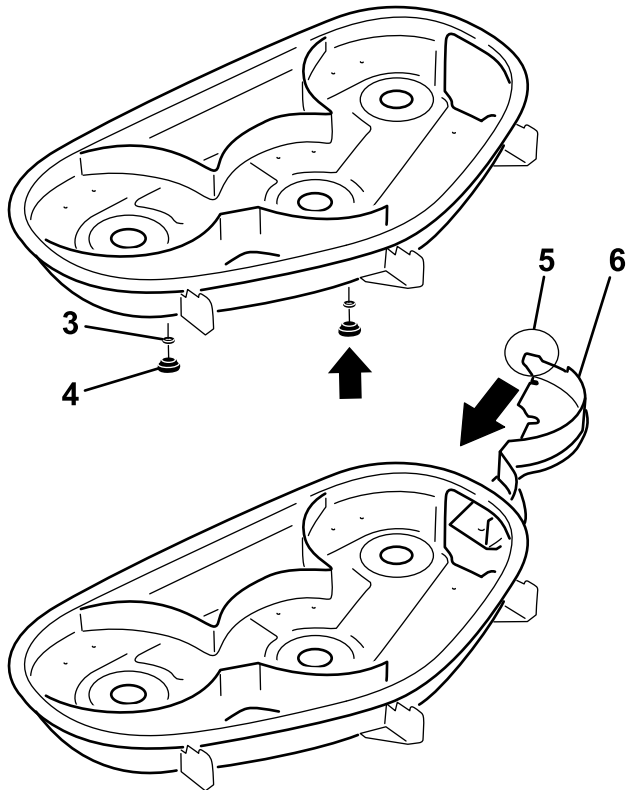
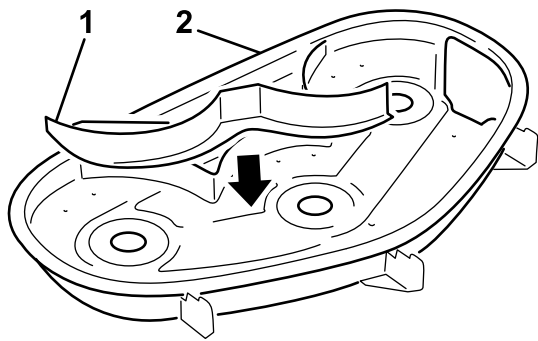


Figure 4

- | | |
|----------------------|---|
| 1. Déflecteur gauche | 4. Bouton |
| 2. Plateau de coupe | 5. Languette (elle doit rester à l'extérieur du plateau de coupe) |
| 3. Rondelle bombée | 6. Déflecteur droit |

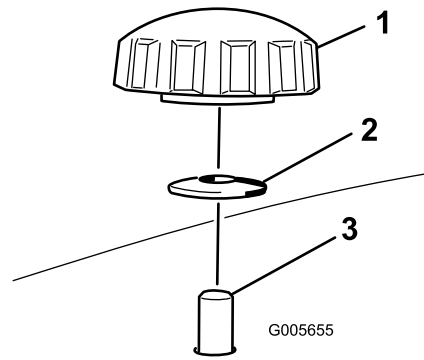


Figure 5

- | | |
|--------------------|---|
| 1. Bouton | 3. Goujon de déflecteur sortant du plateau de coupe |
| 2. Rondelle bombée | |

3. Insérez le déflecteur droit par l'ouverture d'éjection et fixez-le en place avec 2 boutons et rondelles bombées (côté bombé face au plateau de coupe) comme illustré aux Figure 4 et Figure 5.

Important: Assurez-vous que la languette à l'extrême droite du déflecteur droit est à l'extérieur du plateau de coupe, au même niveau que la paroi du plateau de coupe.

4

Montage des kickers

Pièces nécessaires pour cette opération:

| | |
|---|------------------------------|
| 3 | Kicker |
| 6 | Vis cruciforme (N° 8 x 5/8") |

Procédure

1. Alignez les trois kickers en plaçant les trous vers le haut du plateau de coupe (Figure 6). Le long côté incliné des kickers doit être tourné vers l'intérieur.

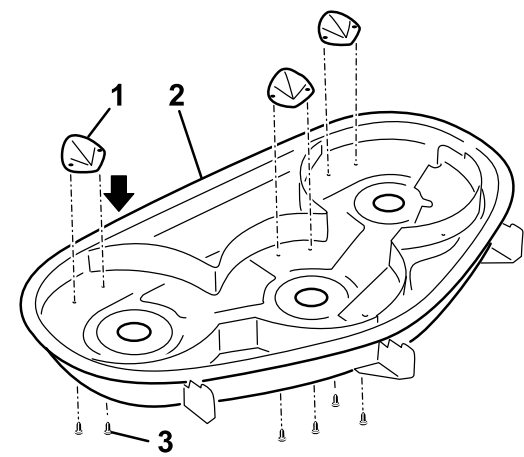


Figure 6

1. Plateau de coupe 2. Kicker en place

2. Si des rivets occupent les trous de fixation du plateau de coupe, percez le centre de chacun d'entre eux avec un foret de 5 mm et mettez les rivets au rebut.
3. Fixez les kickers au plateau avec six vis cruciformes (N° 8 x 5/8"). Les vis traversent le haut de la tondeuse et pénètrent dans le déflecteur (Figure 6).

5

Mise en place de l'autocollant

Pièces nécessaires pour cette opération:

| | |
|---|-------------------------|
| 1 | Autocollant de Recycler |
|---|-------------------------|

Procédure

Placez l'autocollant sur le côté gauche du plateau de coupe (Figure 7).

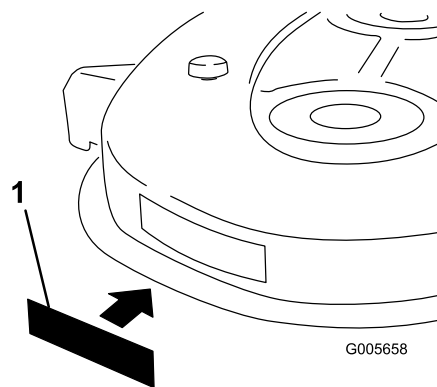


Figure 7

1. Autocollant de Recycler 2. Côté gauche du plateau de coupe

6

Montage des lames et du plateau de coupe

Pièces nécessaires pour cette opération:

| | |
|---|-------------------|
| 3 | Lame de recyclage |
|---|-------------------|

Procédure

1. Placez la lame sur l'axe (Figure 8).

Important: Pour une coupe correcte, la partie relevée de la lame doit être tournée vers le haut et dirigée vers l'intérieur du carter du plateau de coupe.

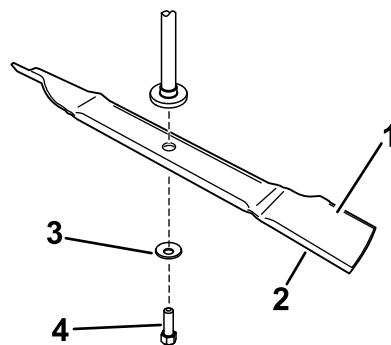


Figure 8

1. Partie relevée de la lame 3. Rondelle bombée
2. Lame 4. Boulon de lame

2. Posez la rondelle bombée (face concave vers la lame) et le boulon de lame (Figure 8). **Ne posez pas le renfort.**

Ces lames n'ont pas besoin de renfort (Figure 8).

3. Serrez le boulon de lame à un couple de 47 à 88 Nm.
4. Montez le plateau de coupe, comme expliqué dans le *Manuel de l'utilisateur*.

Utilisation

Conversion au mode éjection latérale

⚠ DANGER

Si le déflecteur d'herbe, l'obturateur d'éjection ou le bac à herbe complet ne sont pas en place sur la machine, l'utilisateur ou d'autres personnes risquent d'être touchés par une lame ou des débris projetés. Le contact avec les lames en rotation et la projection de débris peuvent occasionner des blessures graves ou mortelles.

- N'enlevez jamais le déflecteur d'herbe de la tondeuse, sa présence est nécessaire pour diriger l'herbe tondue sur le gazon. Si le déflecteur d'herbe est endommagé, remplacez-le immédiatement.
- Ne mettez jamais les mains ou les pieds sous le plateau de coupe.
- N'essayez jamais de dégager l'ouverture d'éjection ou les lames sans avoir au préalable mis la commande des lames (PDF) en position désengagée et coupé le contact. Enlevez aussi la clé de contact et débranchez les bougies.

Remarque: Pour utiliser le mode éjection latérale, il suffit d'enlever le déflecteur droit. Les fixations doivent être placées dans les trous libres.

1. Coupez le moteur et enlevez la clé de contact.
2. Retirez les 2 boutons et rondelles bombées qui fixent le déflecteur droit au plateau de coupe.
3. Retirez le déflecteur droit et abaissez le déflecteur d'herbe sur l'ouverture d'éjection.

Important: La tondeuse doit être équipée d'un déflecteur d'herbe pivotant qui permet de disperser les déchets de tonte sur le côté et vers le bas sur le gazon, en mode éjection latérale.

4. Montez les fixations enlevées précédemment dans les trous situés sur le haut du plateau de coupe, pour éviter la projection de débris.

Pour broyer l'herbe coupée, montez le déflecteur droit (voir Montage des déflecteurs).

Conseils d'utilisation

Choisir la hauteur de coupe appropriée

Ne coupez pas plus de 25 mm environ ou 1/3 de la hauteur de l'herbe. Si l'herbe est extrêmement drue et

fournie, il peut être préférable d'augmenter la hauteur de coupe d'un cran ou de passer au mode éjection latérale ou ramassage.

Tondre dans des conditions extrêmes

L'air doit pouvoir circuler pour bien couper et recouper l'herbe dans le carter du plateau de coupe. Pour cette raison, ne sélectionnez pas une hauteur de coupe trop basse et évitez d'entourer complètement la tondeuse d'herbe haute. Placez-vous toujours de sorte qu'un côté de la tondeuse se trouve à l'extérieur de la zone non-coupée. L'air pourra ainsi circuler librement dans le plateau de coupe. Lorsque vous commencez à tondre au centre d'une surface encore intacte, avancez plus lentement et reculez si la machine commence à bloquer.

Respecter la fréquence de tonte

La plupart du temps, il suffit de tondre toutes les 4 à 5 jours. Cependant, tenez compte du fait que l'herbe pousse plus ou moins vite selon l'époque. Ainsi, pour conserver une même hauteur de coupe, ce qui est conseillé, la fréquence de la tonte doit être adaptée à la vitesse de pousse de l'herbe. Autrement dit, tondez souvent au début du printemps et seulement tous les 8 à 10 jours au milieu de l'été, quand l'herbe pousse moins vite. Si les conditions météorologiques, ou autres, vous empêchent de tondre pendant un certain temps, passez au mode éjection latérale ou ramassage, ou bien coupez l'herbe une première fois assez haut, puis un peu plus bas 2 ou 3 jours plus tard.

Tondez toujours avec des lames bien affûtées

Au contraire d'une lame émoussée, une lame bien aiguisée assure une coupe nette, sans arracher l'herbe ni la déchiqueter. L'herbe arrachée ou déchiquetée brunît sur les bords, sa croissance ralentit et elle devient plus sensible aux maladies.

Nettoyage après utilisation

Pour obtenir des résultats optimaux, nettoyez le dessous du carter du plateau de coupe. Ne laissez pas l'herbe s'accumuler à l'intérieur, car la qualité de la tonte finira par en souffrir.

Remarques:



Count on it.