



Count on it.

Käyttöopas

Greensmaster® Flex 18- tai Flex 21 -ruohonleikkuri

Mallinro: 04019—Sarjanro: 311000001 tai suurempi

Mallinro: 04024—Sarjanro: 311000001 tai suurempi

Mallinro: 04025—Sarjanro: 311000001 tai suurempi

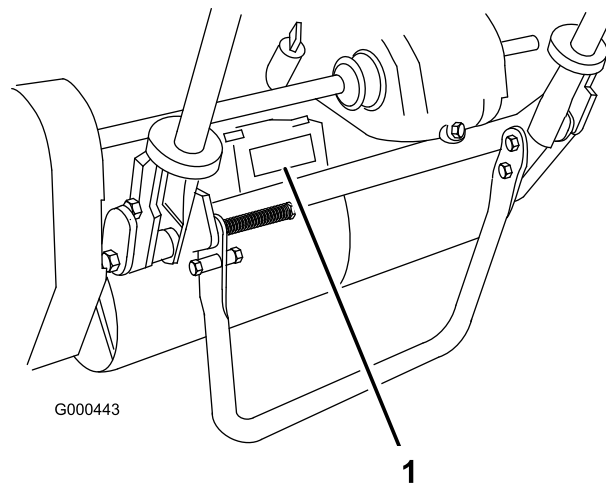
Tämä tuote on asiaankuuluvien eurooppalaisten direktiivien mukainen. Lisätietoja on erillisessä tuotekohtaisessa vaatimustenmukaisuusvakuutuksessa.

VAARA

KALIFORNIA

Lakiesityksen 65 mukainen varoitus

Tämän laitteen moottorin tuottamat pakokaasut sisältävät kemikaaleja, jotka Kalifornian osavaltion tietojen mukaan aiheuttavat syöpää, synnynnäisiä epämuodostumia ja muuta lisääntymiseen liittyvää haittaa.



Kuva 1

1. Malli- ja sarjanumeron sijainti – ajoyksikkö

Mallinro: _____

Sarjanro: _____

Tärkeää: Tässä moottorissa ei ole kipinä-sammuttimella varustettua äänenvaimenninta. Kalifornian laki (California Public Resource Code Section 4442) kieltää tämän moottorin käytön metsissä, pensaikoissa tai ruohikkoalueilla. Muissa osavaltioissa ja liittovaltiollisilla alueilla voi olla vastaavia rajoituksia.

Tämä kipinäsytytysjärjestelmä on Kanadan ICES-002 -normin mukainen.

Johdanto

Tämä kone on työnnettävä kelateräruohonleikkuri, joka on tarkoitettu ammattimaiseen kaupalliseen käyttöön. Se on tarkoitettu pääasiassa puistojen, golfkenttien, urheilukenttien ja kaupallisten kiinteistöjen viheralueiden ruohonleikkuuseen. Sitä ei ole tarkoitettu pensaiden leikkuuseen tai ruohon tai muun kasvuston leikkuuseen teiden varsilla eikä maatalouskäyttöön.

Lue nämä tiedot huolellisesti, jotta opit käyttämään ja huoltamaan laitetta asianmukaisesti sekä välttämään tapaturmia ja tuotevaurioita. Olet itse vastuussa tuotteen asianmukaisesta ja turvallisesta käytöstä.

Jos tarvitset tietoja tuotteista, lisävarusteista tai lähimmästä jälleenmyyjästä tai haluat rekisteröidä tuotteen, voit ottaa yhteyden Toroon suoraan osoitteessa www.Toro.com.

Aina kun tarvitset huoltoa, alkuperäisiä Toro-varaosia tai lisätietoja, ota yhteys valtuutettuun huoltoliikkeeseen tai Toron asiakaspalveluun. Ota tällöin tuotteesi malli- ja sarjanumerot valmiiksi esiin. Kuva 1 osoittaa laitteen malli- ja sarjanumeron sijainnin. Kirjoita numerot annettuun tilaan.

Tässä käyttöoppaassa esiintyvä varoitusmerkintä (Kuva 2) ilmaisee vaaratilannetta, josta saattaa olla seurauksena vakava tapaturma tai jopa kuolema, jos suositellut varotoimenpiteet laiminlyödään.



Kuva 2

1. Varoitusmerkintä.

Lisäksi tässä käyttöoppaassa käytetään kahta seuraavaa termiä tietojen korostamiseksi. **Tärkeää** kiinnittää huomiota mekaanisiin erikoistietoihin ja **Huomautus** korostaa erityishuomion ansaitsevia yleistietoja.

Sisältö

Johdanto	2
Turvaohjeet.....	4
Turvalliset käyttötavat.....	4
Toro-leikkurin turvallisuus.....	5
Äänitehon taso (Flex 18).....	6
Äänenpainetaso (Flex 18).....	6
Väriäntaso (Flex 18)	6
Äänitehon taso (Flex 21).....	6
Äänenpainetaso (Flex 21).....	7
Väriäntaso (Flex 21).....	7
Turva- ja ohjetarrat.....	7
Käyttöönotto	9
1 Leikkuuyksikön asennus ajoyksikköön.....	10
2 Kahvan asennus.....	10
3 Tukitelineen asennus (vain Flex 18 -leikkurit)	11
4 Kahvan säätö.....	12
5 Kuljetusrenkaiden asennus.....	12
6 Nestemäärien tarkistus.....	13
7 Ruohonkeräimen asennus	13
Laitteen yleiskatsaus	14
Ohjauslaitteet	14
Tekniset tiedot.....	16
Lisälaitteet ja -varusteet.....	16
Käyttö.....	17
Muista aina turvallisuus.....	17
Moottorin öljymäärän tarkistus	17
Polttoainesäiliön täyttö	17
Turvakytkimen toiminnan tarkistus.....	18
Moottorin käynnistys ja sammutus	18
Kuljetus.....	18
Ruohonleikkuun valmistelutyöt.....	19
Ruohonleikkuu.....	19
Kunnossapito.....	21
Kunnossapitotaulukko	21
Päivittäisen huollon tarkastuslista.....	22
Moottorin huolto	23
Moottoriöljy.....	23
Ilmanpuhdistimen huolto	24
Sytytystulpan vaihto.....	24
Polttoainejärjestelmän huolto	25
Polttoainesuodattimen puhdistus	25
Sähköjärjestelmän huolto.....	26
Turvakytkimen huolto	26
Vetojärjestelmän huolto.....	26
Vaihteistoöljyn määrän tarkistus.....	26
Vaihteistoöljyn vaihto	26
Jarrujen huolto	27
Ajo-/seisontajarrun säätö	27
Hihnan huolto.....	28
Hihnojen säätö	28

Ohjausjärjestelmän huolto.....	31
Ajovivun säätö.....	31
Kelan käyttövivun säätö.....	31
Varastointi.....	32

Turvaohjeet

Tämä kone täyttää tai ylittää seuraavat valmistushetkellä voimassa olevat standardit: CEN-standardi EN 836:1997, ISO-standardi 5395:1990 ja ANSI B71.4-2004 -spesifikaatiot käyttäjän pitokytkimen, osanro 105-5333, ollessa asennettuna.

Laitteen epäasianmukainen käyttö tai huolto voi aiheuttaa tapaturman. Vähennä loukkaantumiseriskää noudattamalla näitä turvallisuusohjeita ja huomioimalla aina varoitusmerkki **A**, joka tarkoittaa VAROITUSTA, VAARAA tai HENGENVAARAA - "henkilöturvallisuusohjeet". Ohjeiden noudattamatta jättäminen saattaa aiheuttaa henkilövahingon tai kuoleman.

Turvalliset käyttötavat

Seuraavat ohjeet ovat CEN-standardista EN 836:1997, ISO-standardista 5395:1990 ja ANSI-standardista B71.4-2004.

Koulutus

- Lue käyttöopas ja muu koulutusmateriaali huolellisesti. Tutustu ohjauslaitteisiin, turvamerkintöihin ja laitteen oikeaoppiseen käyttöön.
- Älä koskaan anna lasten tai näihin ohjeisiin perehtymättömien henkilöiden käyttää tai huoltaa leikkuria. Paikalliset säännökset saattavat asettaa rajoituksia käyttäjän iälle.
- Älä koskaan leikkaa ruohoa, kun lähistöllä on ihmisiä (varsinkin lapsia) tai lemmikkieläimiä.
- Muista, että käyttäjä vastaa muille ihmisille tai heidän omaisuudelleen aiheutuneista vahingoista.
- Omistaja/käyttäjä voi estää itselleen tai muille henkilöille tai omaisuudelle aiheutuneet vahingot ja on siksi vastuussa niistä.

Valmistelut

- Käytä aina leikkauksen aikana tukevia kenkiä, pitkiä housuja, kypärää, suojalaseja ja kuulonsuojaimia. Pitkät hiukset, löysät vaatteet ja roikkuvat korut voivat takertua liikkuviin osiin. Älä käytä laitetta avoimissa sandaaleissa.
- Tarkasta huolellisesti alue, jolla laitetta on tarkoitus käyttää, ja poista kaikki esineet, jotka se voi singota.
- Vaara - Polttoaine on erittäin tulenarkaa. Noudata seuraavia varo-ohjeita:
 - Säilytä polttoaine tarkoitukseen suunnitelluissa astioissa.

- Täytä polttoainesäiliö aina ulkona äläkä tupakoi täyttäessäsi polttoainesäiliötä.
- Lisää polttoaine ennen moottorin käynnistämistä. Älä koskaan irrota polttoainesäiliön korkkia tai lisää polttoainetta moottorin ollessa käynnissä tai lämmin.
- Jos polttoainetta roiskuu, älä yritä käynnistää moottoria vaan siirrä kone pois alueelta, jolla on polttoaineroiskeita. Vältä luomasta minkäänlaisia kipinälähteitä, ennen kuin polttoainehöyryt ovat hälvenneet.
- Asenna kaikki polttoainesäiliöt ja säiliöiden korkit huolellisesti.
- Vaihda vialliset äänenvaimentimet.
- Tutki maasto, jotta voit arvioida, mitä lisälaitteita ja -varusteita työn turvallinen suorittaminen edellyttää. Käytä vain valmistajan hyväksymiä lisälaitteita ja -varusteita.
- Tarkista, että käyttäjän pitokytkimet, turvakytkimet ja kilvet ovat paikoillaan ja toimivat oikein. Älä käytä konetta, mikäli ne eivät toimi kunnolla.

Käyttö

- Älä käytä moottoria ahtaissa tiloissa, joihin voi kertyä vaarallista häkäkaasua.
- Leikkaa ruohoa vain päivänvalossa tai hyvässä keinovalaistuksessa.
- Vapauta kaikki terien kiinnikkeet, siirrä vaihde vapaalle ja kytke seisontajarru ennen kuin käynnistät moottorin.
- Pidä silmällä monttuja ja muita püleviä vaaroja.
- Varo liikennettä, kun ylität tien tai työskentelet tien lähistöllä.
- Pysäytä terien pyörintä, ennen kuin ylität muun kuin ruohopinnan.
- Kun käytät lisälaitteita, älä koskaan ohjaa leikkuujätteen poistoa ihmisiä kohti tai päästä ketään koneen lähelle käytön aikana.
- Älä koskaan käytä konetta, jonka suojukset tai suojalevyt ovat vaurioituneet tai jossa ei ole suojalaitteita. Varmista, että kaikki turvalaitteet ovat paikoillaan, ne on säädetty oikein ja ne toimivat kunnolla.
- Älä muuta moottorin kierrosnopeuden säätimen asetuksia tai käytä moottoria ylikierroksilla. Moottorin käyttäminen ylikierroksilla lisää henkilövahingon riskiä.
- Ennen käyttäjän paikalta poistumista
 - pysähdy tasaiselle alustalle;

- vapauta voimanulosotto ja laske lisälaitteet alas;
- vaihda vapaalle ja kytke seisontajarru;
- sammuta moottori.
- Kytke lisälaitteiden käyttö pois, kun konetta siirretään tai se ei ole käytössä.
- Pysäytä moottori ja kytke lisälaitteen käyttö pois
 - ennen polttoainesäiliön täyttämistä;
 - ennen ruohonkerääjän/-kerääjien irrottamista;
 - ennen korkeuden säätämistä, paitsi jos säätö voidaan tehdä kuljettajan istuimelta käsin.
 - ennen tukkeuman poistamista
 - ennen leikkurin tarkistamista, puhdistamista tai huoltamista
 - jos leikkuri osuu vieraaseen esineeseen tai värisee poikkeavasti. Tarkista, onko leikkurissa vaurioita, ja korjaa ne ennen laitteen käynnistämistä ja käyttämistä.
- Pienennä kaasusetusta ennen moottorin pysäyttämistä, ja jos moottorissa on polttoaineen sulkuventtiili, sulje venttiili, kun lopetat leikkaamisen.
- Älä pane käsiä tai jalkoja leikkuuyksikköön.
- Hidasta ja ole varovainen kääntyessäsi sekä teitä ja jalkakäytäviä ylittäessäsi. Pysäytä kelat, jos et leikkaa ruohoa.
- Älä käytä leikkuria alkoholin tai huumausaineiden vaikutuksen alaisena.
- Salamanisku voi aiheuttaa vakavan loukkaantumisen tai hengenvaaran. Jos alueella on ukonilma, konetta ei saa käyttää. Tällöin on hakeuduttava suojaan.
- Ole varovainen lastatessasi konetta perävaunuun tai kuorma-autoon.
- Ole varovainen lähestyessäsi kulkimia, joissa on huono näkyvyys, pensaita, puita tai muuta näkyvyyttä häiritsevää.

Kunnossapito ja varastointi

- Huolehdi, että mutterit, pultit ja ruuvit ovat tiukalla, jotta laitetta on turvallista käyttää.
- Älä säilytä konetta, jonka säiliössä on polttoainetta, sisätiloissa, jossa kaasut voivat joutua kosketuksiin avotulen tai kipinän kanssa.
- Anna moottorin jäähtyä, ennen kuin varastoit koneen suljettuun tilaan.
- Puhdista moottori, äänenvaimennin, akkutila ja polttoaineen säilytysalue ruohosta, lehdistä tai liiallisesta rasvasta palovaaran vähentämiseksi.
- Tarkista säännöllisesti, ettei ruohonkerääjässä ole kulumia tai vaurioita.
- Pidä kaikki osat hyvässä kunnossa ja kaikki laitteiden ja hydrauliosien kiinnitykset tiukalla. Vaihda kuluneet tai vaurioituneet osat ja tarrat.
- Tyhjennä polttoainesäiliö ulkona.
- Varo konetta säätäessäsi, etteivät sormet jää jumiin leikkurin liikkuvien terien ja kiinteiden osien väliin.
- Vapauta käytöt ja leikkuuyksikkö, aseta seisontajarru, pysäytä moottori ja irrota sytytystulpan johto. Odota, että kaikki osat pysähtyvät kokonaan ennen säätämistä, puhdistamista tai korjaamista.
- Poista ruoho ja leikkuujäte leikkuuyksiköstä, käyttöpyöristä, äänenvaimentimista ja moottorista tulipalon estämiseksi. Puhdista öljy- ja polttoaineroiskeet.
- Vapauta paine huolellisesti osista, joihin on varastoitunut energiaa.
- Irrota akun kaapelit ja irrota johto sytytystulpasta ennen mitään huoltotoimia. Irrota kaapeli ensin negatiivisesta navasta ja vasta sitten positiivisesta navasta. Kytke kaapeli ensin positiiviseen napaan ja vasta sitten negatiiviseen napaan.
- Ole varovainen, kun tarkastat keloja. Käytä käsineitä ja noudata varovaisuutta keloja huoltaessasi.
- Pidä kädet ja jalat poissa liikkuvista osista. Älä tee säätöjä moottorin ollessa käynnissä, jos mahdollista.

Toro-leikkurin turvallisuus

Seuraavassa luettelossa on Toro-tuotteita koskevia turvaohjeita ja muita turvallisuustietoja, jotka käyttäjän on syytä tietää ja jotka eivät sisälly CEN-, ISO- tai ANSI-standardeihin.

Tämä tuote voi katkaista jalan tai käden sekä singota esineitä. Noudata aina kaikkia turvallisuusohjeita vakavan loukkaantumisen tai kuoleman välttämiseksi.

Tuotteen käyttäminen muuhun kuin sen aiottuun käyttötarkoitukseen voi olla vaarallista käyttäjälle ja sivullisille.

- Selvitä, kuinka moottorin saa sammutettua nopeasti.
- Älä käytä konetta tennis- tai lenkkiosuissa.
- On suositeltavaa käyttää turvakengkiä ja pitkiä housuja. Jotkin paikalliset säädökset ja vakuutus säännöt saattavat edellyttää niiden käyttämistä.
- Käsittele polttoainetta varovasti. Pyyhi läikkynyt polttoaine pois.
- Tarkista päivittäin, että turvakytkimet toimivat oikein. Jos jokin kytkimistä on viallinen, vaihda se ennen koneen käyttöä.
- Seiso aina kahvojen takana, kun käynnistät tai käytät konetta.

- Moottorin käynnistäminen ja sammuttaminen:
 - Avaa polttoaineen sulkuventtiili.
 - Tarkista, että ajovipu ja kelan käyttövipu (kahvassa) ovat vapaa-asennossa.
 - Siirrä ohjauspaneelin virtakytkin Päällä-asentoon, aseta rikastin täyden kuristuksen asentoon (kylmäkäynnistys) ja kaasu puoleen kaasuun.
 - Käynnistä moottori vetämällä narukäynnistimestä.
 - Sammuta moottori siirtämällä kaasu hitaalle ja virtakytkin Pois-asentoon.
- Ruohonleikkurin siirtäminen työalueelta toiselle:
 - Asenna kuljetusrenkaat.
 - Vapauta kelan käyttö.
 - Käynnistä moottori.
 - Nosta leikkurin etuosa painamalla kahvaa ja kytke ajovipu päälle.
- Ennen leikkuun aloittamista:
 - Vapauta vetopyörä.
 - Sammuta moottori.
 - Irrota kuljetusrenkaat.
 - Käynnistä moottori.
 - Kytke kelan käyttö päälle.
- Koneen käyttäminen vaatii valppautta. Toimi seuraavasti, jotta et menettäisi ajoneuvon hallintaa:
 - Älä aja hiekkaesteiden, oijen, poukamien tai muiden vaarallisten paikkojen lähellä.
 - Hidasta vauhtia, kun teet jyrkkiä käännöksiä. Vältä äkkilähtöjä ja -pysäytyksiä.
 - Väistä aina muita tiellä liikkujia risteyksissä ja niiden läheisyydessä.
- Turvallisuuden takaamiseksi ruohonkeräimen on oltava paikallaan leikkuun aikana. Sammuta moottori ennen keräimen tyhjentämistä.
- Älä koske moottoriin, äänenvaimentimeen tai pakoputkeen, kun moottori on käynnissä tai pian sen sammuttamisen jälkeen, sillä nämä osat voivat olla polttavan kuumia.
- Jos havaitset yllättäen leikkuualueella tai sen välittömässä läheisyydessä ihmisen tai lemmikkieläimen, keskeytä leikkaaminen. Huolimaton käyttö epätasaisella maalla, kimmokkeet tai väärin sijoitetut turvalaitteet voivat aiheuttaa sinkoutuvista esineistä aiheutuvia vammoja. Älä jatka leikkaamista ennen kuin alueella ei enää ole ketään.

Kunnossapito ja varastointi

- Tarkista kaikkien polttoaineletkujen liitännät ja kunto säännöllisesti. Kiristä tai korjaa tarvittaessa.
- Jos moottorin on oltava käynnissä huoltosäädön aikana, pidä kätesi, jalkasi, vaatteesi ja kaikki kehosi osat kaukana leikkuuyksiköstä, lisälaitteista, moottorista ja liikkuvista osista. Älä päästä ulkopuolisia lähelle.
- Turvallisuus- ja tarkkuussyistä johtuen kannattaa antaa valtuutetun Toro-jälleenmyyjän tarkistaa moottorin suurin käyntinopeus kierrosnopeusmittarilla. Moottorin säädetty enimmäisnopeus on 3600 rpm.
- Jos ajoneuvo vaatii suurempaa korjausta tai jos tarvitsset apua, ota yhteys valtuutettuun Toro-jälleenmyyjään.
- Käytä vain Toron hyväksymiä lisälaitteita ja varaosia. Takuu voi raueta, jos käytetään hyväksymättömiä lisälaitteita.

Äänitehon taso (Flex 18)

Tämän laitteen taattu äänitehon taso on 96 dBA, johon sisältyy epävarmuusarvo (K) 1 dBA.

Äänitehon taso on määritetty standardissa EN 11094 määritetyn menettelyn mukaisesti.

Äänenpainetaso (Flex 18)

Tämän laitteen äänenpainetaso käyttäjän korvan kohdalla on 84 dBA, johon sisältyy epävarmuusarvo (K) 1 dBA.

Äänenpainetaso on määritetty standardissa EN 836 määritetyn menettelyn mukaisesti.

Väriäntaso (Flex 18)

Käsi-käsivarsi

Oikealle kädelle mitattu väriäntaso = 2,36 m/s²

Vasemmalle kädelle mitattu väriäntaso = 2,47 m/s²

Epävarmuusarvo (K) = 0,5 m/s²

Mitatut arvot on määritetty standardissa EN 836 määritetyn menettelyn mukaisesti.

Äänitehon taso (Flex 21)

Tämän laitteen taattu äänitehon taso on 97 dBA, johon sisältyy epävarmuusarvo (K) 1 dBA.

Äänitehon taso on määritetty standardissa EN 11094 määritetyn menettelyn mukaisesti.

Äänenpainetaso (Flex 21)

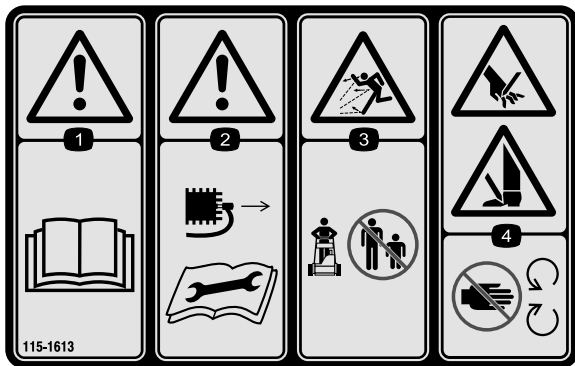
Tämän laitteen äänenpainetaso käyttäjän korvan kohdalla on 92 dBA, johon sisältyy epävarmuusarvo (K) 1 dBA.

Äänenpainetaso on määritetty standardissa EN 836 määritetyn menettelyn mukaisesti.

Turva- ja ohjetarrat

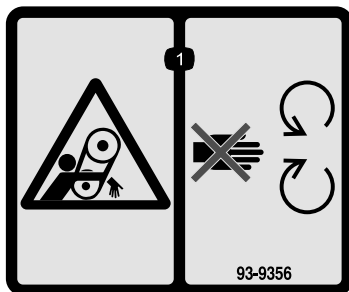


Turva- ja ohjetarrat on sijoitettu hyvin näkyville paikoille mahdollisten vaara-alueiden lähetyville. Korvaa vioittuneet tai kadonneet tarrat uusilla.



115-1613

1. Vaara – lue käyttöopas.
2. Vaara – irrota sytytystulpan johto ennen laitteen huoltoa.
3. Esineiden sinkoutumisvaara – pidä sivulliset turvallisesta etäällä koneesta.
4. Jalkojen ja käsien loukkaantumisvaara – pysy etäällä liikkuvista osista.



93-9356

1. Takertumisvaara – pysy etäällä liikkuvista osista.

Väriäntaso (Flex 21)

Käsi-käsivarsi

Oikealle kädelle mitattu väriäntaso = 2,36 m/s²

Vasemmalle kädelle mitattu väriäntaso = 2,47 m/s²

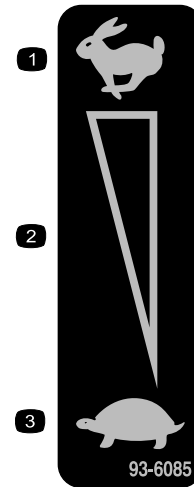
Epävarmuusarvo (K) = 0,5 m/s²

Mitatus arvot on määritetty standardissa EN 836 määritetyn menettelyn mukaisesti.



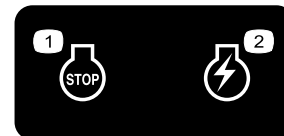
115-1615

1. Vaara – älä kosketa kuumaa pintaa.



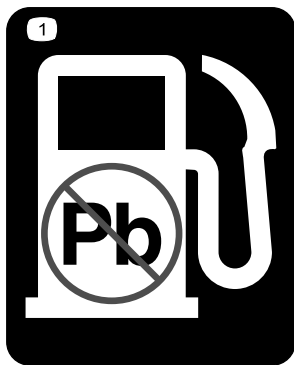
93-6085

1. Nopea
2. Portaaton säätö
3. Hidas



112-9408

1. Moottorin pysäytys
2. Moottori – käynnissä



93-9886

1. Käytä lyijytöntä bensiiniä.



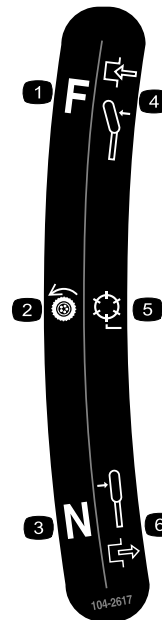
105-2411

1. Vaihteistoöljy



104-2618

1. Seisontajarru
2. Vapautettu
3. Kytetty



104-2617

1. Vetopyörä
2. Kelan käyttö
3. Vapaa
4. Eteenpäin
5. Vipu kytketty
6. Vipu vapautettu



115-1614

1. Vaara – lue käyttöopas.
2. Vaara – älä käytä konetta, jos et ole saanut asianmukaista koulutusta.
3. Esineiden sinkoutumisvaara – pidä sivulliset turvallisen matkan päässä koneesta.
4. Vaara – pysy etäällä liikkuvista osista. Pidä kaikki suojuukset paikoillaan.

Käyttöönotto

Irralliset osat

Tarkista alla olevasta taulukosta, että kaikki osat on toimitettu.

Ohjeet	Kuvaus	Määrä	Käyttökohde
1	Ruuvi, M10 x 25 mm	2	Asenna leikkuuyksikkö ajoyksikköön
2	Kahva	1	Kahvan asennukseen
3	Tukitelinekokoontamo Jousi Pieni välikappale Suuri välikappale Suuri pultti (M8–1,25 x 100) Pieni pultti (M8–1,25 x 030) Lukkomutteri (M8 x 1,25) Aluslaatta (M8)	1 1 1 1 1 1 2 2	Asenna tukiteline (vain Flex 18 -leikkurit).
4	Mitään osia ei tarvita	–	Säädä kahva.
5	Kuljetusrenkaat (lisävaruste, malli 04123)	2	Asenna kuljetusrenkaat.
6	Mitään osia ei tarvita	–	Tarkista moottoriöljyn ja vaihteistoöljyn määrä.
7	Ruuhonkeräin	1	Asenna ruuhonkeräin.

Ohjeet, oppaat ja muut osat

Kuvaus	Määrä	Käyttökohde
Käyttöopas	1	Tutustu ennen koneen käyttöä
Moottorin käyttöopas	1	
Osaluettelo	1	
Käyttäjän koulutusmateriaali	1	
Tyyppihyväksyntä	1	

Huomaa: Koneen vasen ja oikea puoli määritellään normaalista käyttöasennosta käsin.

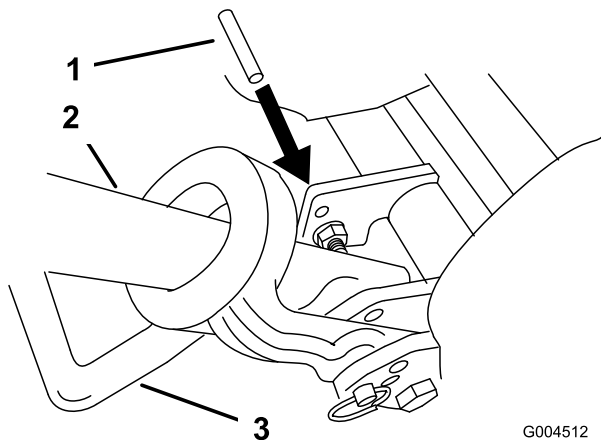
1

Leikkuuyksikön asennus ajoyksikköön

Vaiheeseen tarvittavat osat:

2	Ruuvi, M10 × 25 mm
---	--------------------

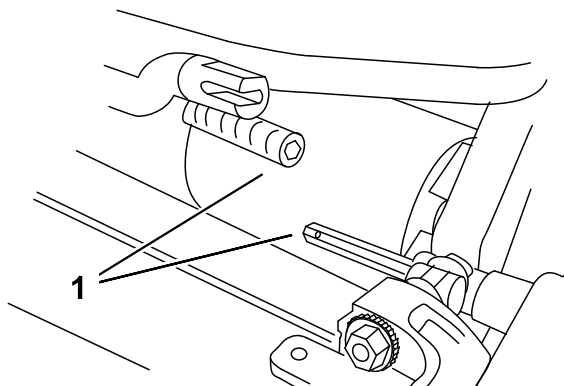
1. Aseta ruohonleikkuri rumpujensa päälle tasaiselle pinnalle.
2. Laske tukiteline alas. Työnnä halkaisijaltaan 6,4 mm tappi tai vastaava tukitelineen kiinnityspultin yläpuolella olevaan rungon aukkoon (Kuva 3).



Kuva 3

1. 6,4 mm tappi
2. Kahva
3. Tukiteline

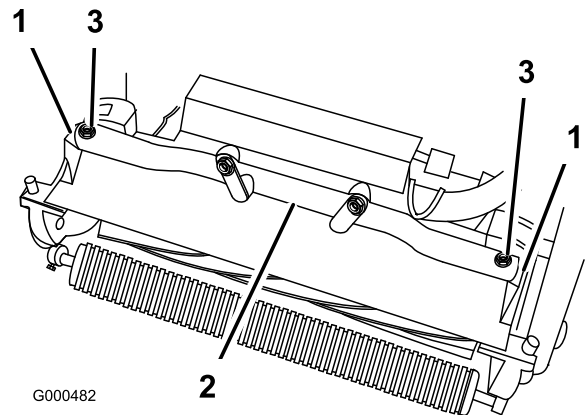
3. Kytke vaihteistoliitos työntämällä leikkuuyksikkö ajoyksikön alle ja sitten vasemmalle (Kuva 4).



Kuva 4

1. Vaihteistoliitos

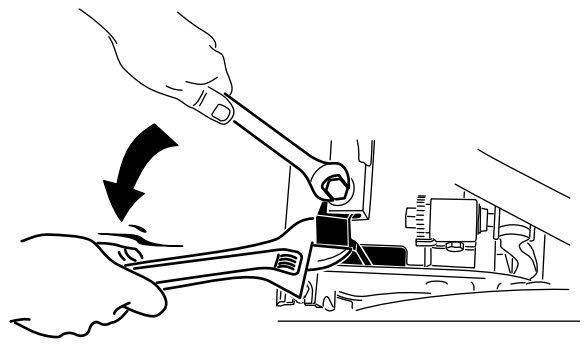
4. Käännä ajoyksikön runkoa (Kuva 5) eteenpäin, kunnes se kytkeytyy leikkuuyksikön tappeihin.
5. Kiinnitä ajoyksikön runko leikkuuyksikön tappeihin kahdella (2) M10 × 25 mm:n pultilla (Kuva 5).



Kuva 5

1. Leikkuuyksikön tapit
2. Ajoyksikön runko
3. Pultit

Huomaa: Kun kiristät tappien kiinnittämiä, pidä tappi sivulevyn suuntaisena jakoavaimen avulla (Kuva 6)



Kuva 6

2

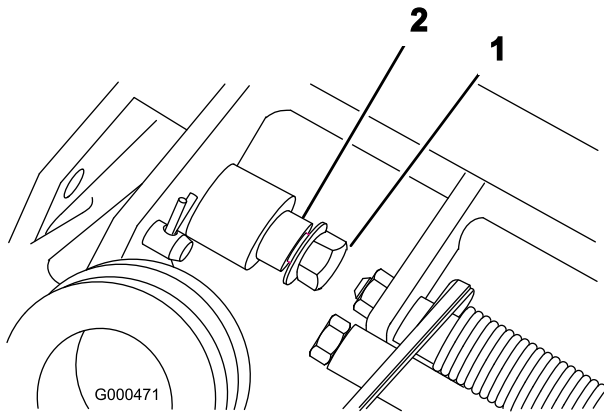
Kahvan asennus

Vaiheeseen tarvittavat osat:

1	Kahva
---	-------

Ohjeet

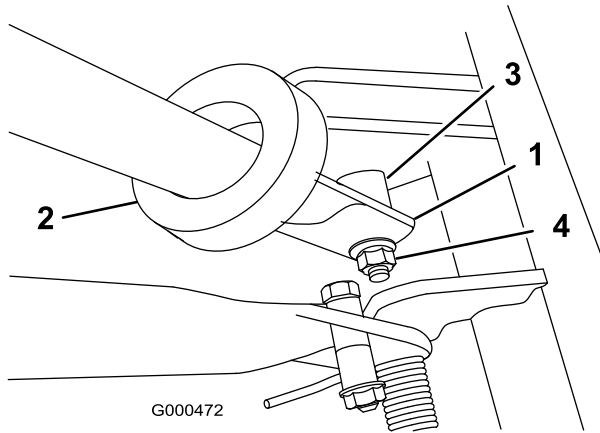
1. Irrota laippalukkomutteri pultista ja tapista ruohonleikkurin molemmilta sivuilta (Kuva 7).



Kuva 7

1. Laippalukkomutteri
2. Saranatappi

2. Työnnä kahvan päät kahvan tukivarsissa olevien aukkojen läpi (Kuva 8).



Kuva 8

1. Vasemman kahvan pää
2. Tukivarsi
3. Saranatappi
4. Lukkomutteri

3. Purista kahvan päitä sisään ja asenna ne tapin olkaan (Kuva 8).

4. Kiinnitä kahva pulttiin ja tappiin laippalukkomutterilla (Kuva 8).
5. Etsi nippuside, joka kiinnittää kaasuttimen kaapelin löysästi johdinsarjaan. Aseta nippuside noin 25 mm:n verran vaihteiston taakse ja kiristä nippuside.

3

Tukitelineen asennus (vain Flex 18 -leikkurit)

Vaiheeseen tarvittavat osat:

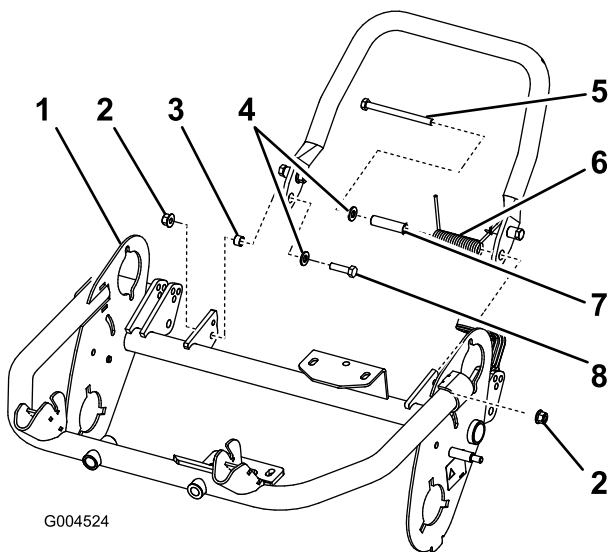
1	Tukitelinekokoonpano
1	Jousi
1	Pieni välikappale
1	Suuri välikappale
1	Suuri pultti (M8-1,25 x 100)
1	Pieni pultti (M8-1,25 x 030)
2	Lukkomutteri (M8 x 1,25)
2	Aluslaatta (M8)

Ohjeet

1. Aseta tukiteline rungon takana olevien kielekkeiden väliin.
2. Asenna aluslaatta (M8) pieneen pulttiin (M8-1,25 x 030). Asenna tukitelineen oikea puoli runkoon pultin, aluslaatan, pienen välikappaleen ja lukkomutterin (M8-1,25) avulla (Kuva 9). Varmista, että pultti asennetaan rungon sisäpuolelta, katso Kuva 9.
3. Asenna aluslaatta (M8) suureen pulttiin (M8-1,25 x 100).
4. Asenna välikappale jouseen ja asenna suuri pultti (M8-1,25 x 100) välikappaleeseen.

Tärkeää: Kun asennat jousta, aseta jousen toinen pää rungon takaosan alle (Kuva 9).

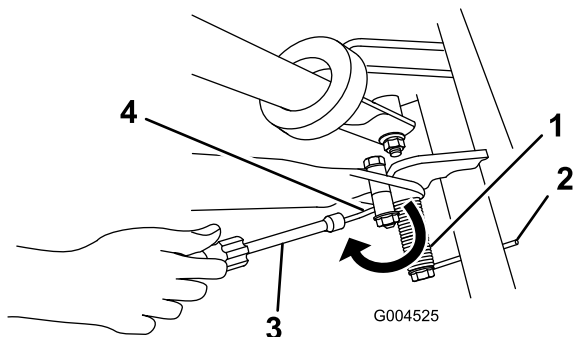
5. Asenna tukitelineen vasen puoli runkoon pultin, aluslaatan, suuren välikappaleen, jousen ja lukkomutterin (M8-1,25) avulla (Kuva 9). Varmista, että pultti asennetaan rungon sisäpuolelta, katso Kuva 9.



Kuva 9

- | | |
|---------------------------|---------------------------------|
| 1. Vasemman kahvan pää | 5. Suuri pultti (M8–1,25 x 100) |
| 2. Lukkomutteri (M8–1,25) | 6. Jousi |
| 3. Pieni välikappale | 7. Suuri välikappale |
| 4. Aluslaatta (M8) | 8. Pieni pultti (M8–1,25 x 030) |

6. Aseta mutteriavain jousen taaksepäin osoittavaan päähän ja siirrä jousen pää toisin päin tukitelineen välikappaleen alle (Kuva 10).



Kuva 10

- | | |
|---------------------------------|---|
| 1. Jousi | 3. Mutteriavain |
| 2. Rungon alla oleva jousen pää | 4. Siirrä jousen pää tukitelineen välikappaleen alle. |

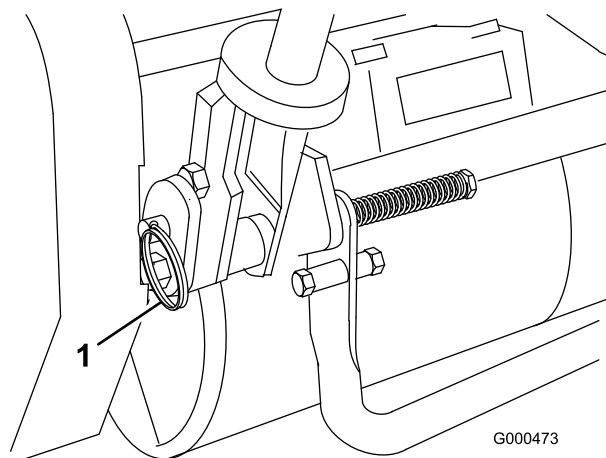
4

Kahvan säätö

Mitään osia ei tarvita

Ohjeet

1. Irrota sokat rengastapeista ruohonleikkurin kummaltakin puolelta (Kuva 11).



Kuva 11

1. Rengastapit

2. Tue kahvaa samalla, kun irrotat rengastapit kummaltakin puolelta ja nosta tai laske kahva haluamaasi käyttöasentoon (Kuva 11).
3. Asenna rengastapit ja sokat.

5

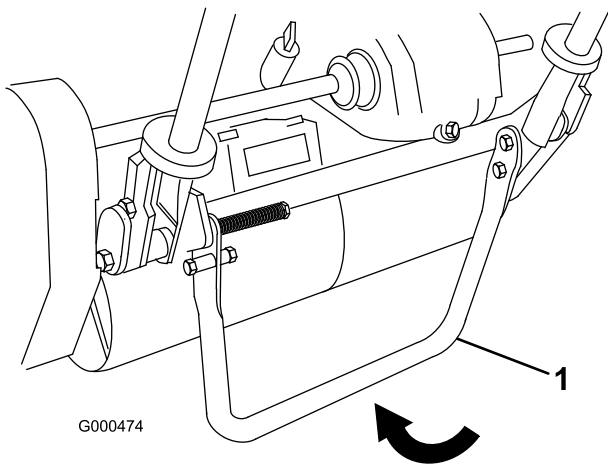
Kuljetusrenkaiden asennus

Vaiheeseen tarvittavat osat:

- | | |
|---|--|
| 2 | Kuljetusrenkaat (lisävaruste, malli 04123) |
|---|--|

Ohjeet

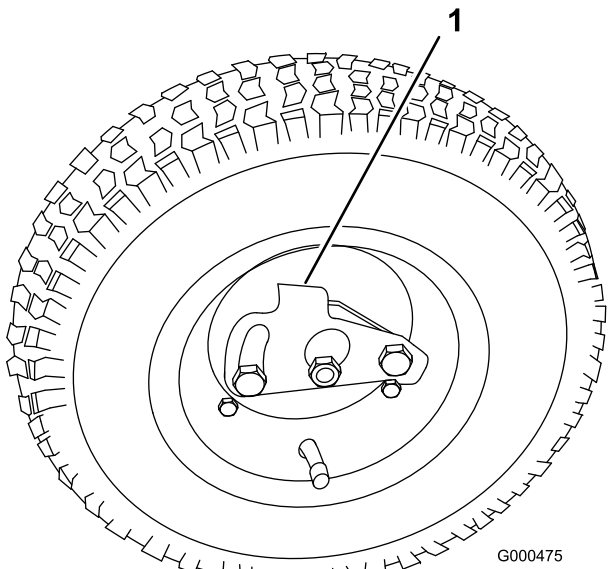
1. Paina tukiteline alas jalalla ja vedä kahvan tukea, kunnes tukiteline on kiertynyt eteenpäin keskikohdan yli (Kuva 12).



Kuva 12

1. Tukiteline

2. Paina pyörän lukituspidikettä pyörän keskiöön päin ja liu'uta pyörä akselille (Kuva 13).



Kuva 13

1. Lukituspidike

3. Pyöritä pyörää edestakaisin, kunnes se liikuu kokonaan akselille ja lukituspidike on kiinnitetty tukevasti akselin uraan.
4. Toista vaiheet koneen vastakkaisella puolella.
5. Täytä renkaat paineeseen 83–103 kPa (12–15 psi).
6. Vapauta tukiteline nostamalla kahvan tukea varovasti.

6

Nestemäärien tarkistus

Mitään osia ei tarvita

Ohjeet

1. Tarkista moottorin öljymäärä. Katso kohta Moottorin öljymäärän tarkistus.
2. Tarkista vaihteistoöljyn määrä; katso Vaihteistoöljyn määrän tarkistus.

7

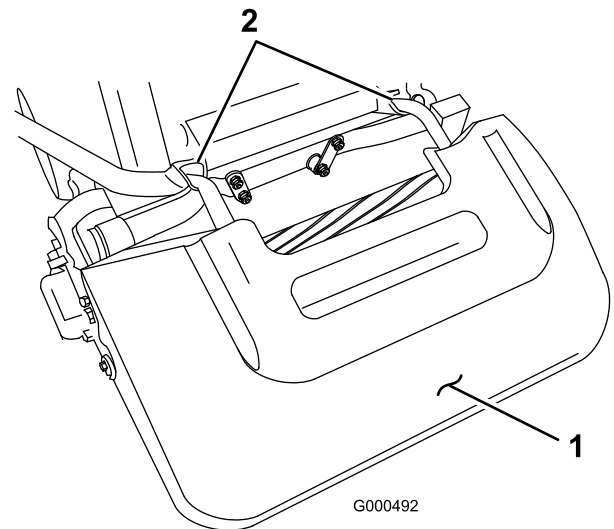
Ruohonkeräimen asennus

Vaiheeseen tarvittavat osat:

1	Ruohonkeräin
---	--------------

Ohjeet

Tartu keräimeen yläreunasta ja liu'uta keräimen runko vastakappaleisiin (Kuva 14).

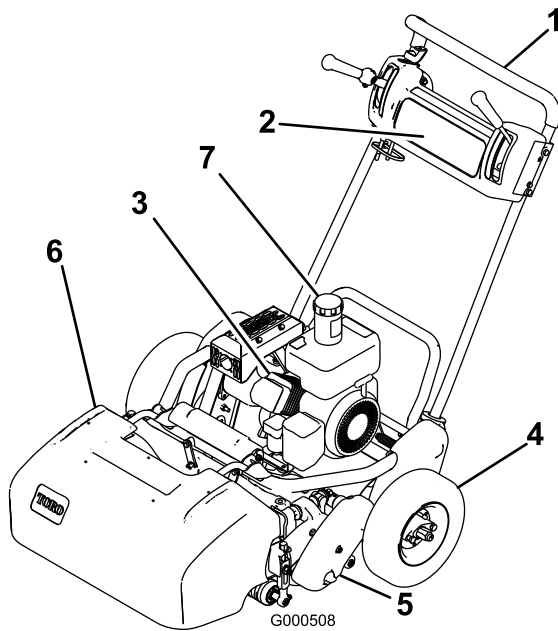


Kuva 14

1. Ruohonkeräin

2. Keräimen vastakappaleet

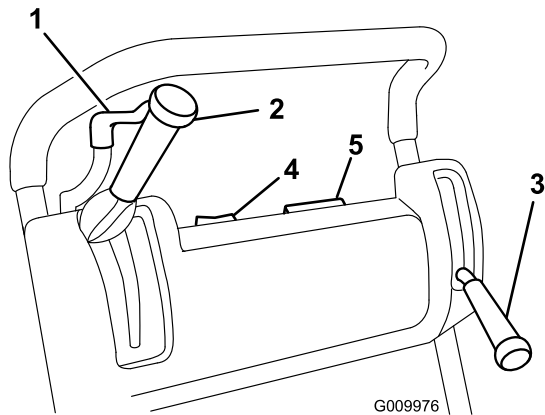
Laitteen yleiskatsaus



Kuva 15

- | | |
|--------------------|---------------------|
| 1. Kahva | 5. Leikkuuyksikkö |
| 2. Ohjauspaneeli | 6. Ruohonkeräin |
| 3. Moottori | 7. Polttoainesäiliö |
| 4. Kuljetusrenkaat | |

Ohjauslaitteet



Kuva 16

- | | |
|--|-----------------|
| 1. Kaasuvipu | 4. Virtakytkin |
| 2. Vetopyörän ja kelan käytön kytkentävipu | 5. Tuntilaskuri |
| 3. Ajo-/seisontajarru | |

Kaasuvipu

Kaasuvipu (Kuva 16) on ohjauspaneelin takaosassa oikealla. Vipu yhdistää kaasuvivuston kaasuttimeen ja käyttää sitä. Moottorin pyörimisnopeus voi vaihdella välillä 2400-3600 rpm.

Vetopyörän ja kelan käytön kytkentävipu

Vetopyörän ja kelan käytön kytkentävipu (Kuva 16) on ohjauspaneelin etuosassa oikealla. Vetopyörän kytkentävivulla (ajovivulla) on kaksi asentoa: Vapaa ja Eteenpäin. Paina vipua eteenpäin, jolloin vetopyörä kytkeytyy.

Kelan käyttövivulla on kaksi asentoa: Kytetty ja Vapautettu. Kytke kela siirtämällä vivun yläosa vasemmalle, tai vapauta kela siirtämällä vipu taakse.

Ajo-/seisontajarru

Ajo-/seisontajarru (Kuva 16) on ohjauspaneelin etuosassa vasemmalla. Seisontajarru kytketään päälle vetämällä vipua taaksepäin keskikohdan yli. Jarrun on oltava vapautettuna ennen kuin vetopyörä kytketään päälle.

Virtakytkin

Virtakytkin (Kuva 16) on ohjauspaneelin yläosassa. Käynnistä moottori asettamalla virtakytkin Päällä-asentoon, ja sammuta moottori asettamalla virtakytkin Pois-asentoon.

Tuntilaskuri

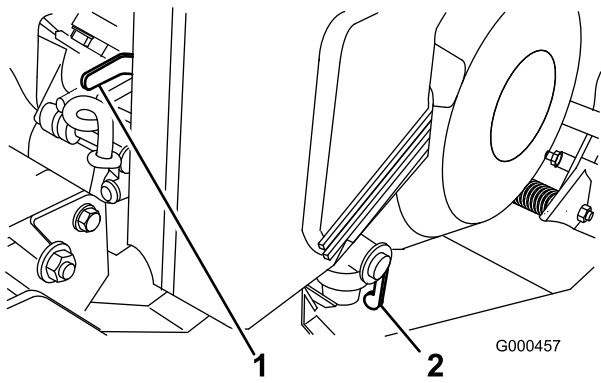
Ohjauspaneelin päällä sijaitseva tuntilaskuri (Kuva 16) ilmoittaa koneen käyttötuntien kokonaismäärän.

Käyttäjän pitokytkin

Käyttäjän pitokytkin on kytkettävä päälle ennen ajovivun kytkemistä. Muussa tapauksessa moottori pysähtyy.

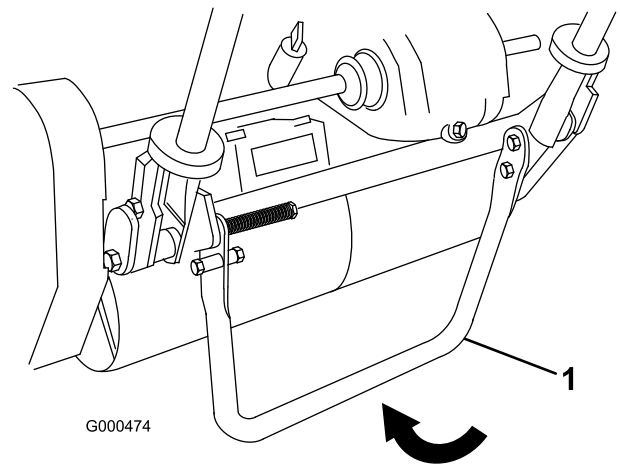
Rikastinvipu

Rikastinvipu (Kuva 17) on moottorin etuosassa vasemmalla. Vivulla on kaksi asentoa: Ajo ja Rikastus. Aseta rikastinvipu puoliavoimeen asentoon käynnistäessäsi kylmää moottoria. Kun moottori käynnistyy, siirrä vipu Ajo-asentoon.



Kuva 17

1. Rikastinvipu
2. Polttoaineen sulkuventtiili



Kuva 19

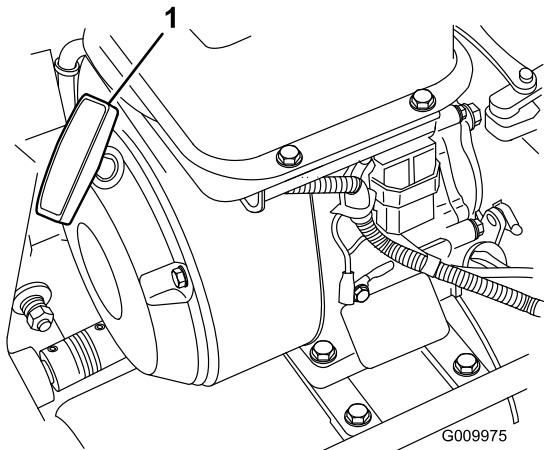
1. Tukiteline

Polttoaineen sulkuventtiili

Polttoaineen sulkuventtiili (Kuva 17) on moottorin etuosassa vasemmalla. Venttiilillä on kaksi asentoa: Kiinni ja Auki. Siirrä vipu Kiinni-asentoon, kun säilytät tai kuljetat konetta. Avaa venttiili ennen moottorin käynnistämistä.

Narukäynnistin

Käynnistä moottori vetämällä narukäynnistimen kahvasta (Kuva 18).



Kuva 18

1. Narukäynnistin

Tukiteline

Tukiteline (Kuva 19) on asennettu koneen takaosaan ja sen avulla koneen takaosaa nostetaan kuljetusrenkaiden asentamista tai irrottamista varten.

Tekniset tiedot

	Flex 21	Flex 18
Leveys	90,1 cm	81,3 cm
Korkeus	104,8 cm	105,4 cm
Pituus keräimen kanssa	156,2 cm	155 cm
Nettopaino	Malli 04024 – 84 kg Malli 04202 – 37 kg Malli 04025 – 84 kg Malli 04208 – 40 kg	Malli 04019 – 79 kg Malli 04206 – 37 kg Malli 04207 – 40 kg
Leikkuuleveys	53,3 cm	45,7 cm
Leikkuukorkeus	1,5–7,5 mm käytettäessä mikroleikkukseen tarkoitettua kiinteää terää	1,5–7,5 mm käytettäessä mikroleikkukseen tarkoitettua kiinteää terää
Leikkutaajuus	11-teräinen (vakio): 3,6 mm	11-teräinen (vakio): 3,6 mm

Lisälaitteet ja -varusteet

Laitteeseen on saatavana valikoima Toron hyväksymiä lisälaitteita ja -varusteita, joiden avulla voidaan parantaa ja laajentaa sen ominaisuuksia. Ota yhteys: Valtuutettu Toro-jälleenmyyjä tai jakelija. Voit myös mennä osoitteeseen www.Toro.com, josta löytyy luettelo kaikista hyväksytyistä lisälaitteista ja -varusteista.

Käyttö

Huomaa: Koneen vasen ja oikea puoli määritellään normaalista käyttöasennosta käsin.

Muista aina turvallisuus

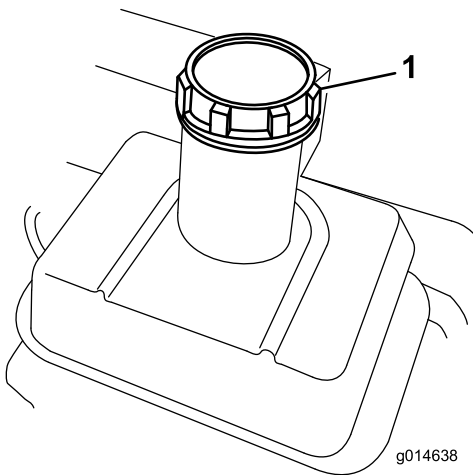
Lue huolellisesti kaikki turvallisuusohjeet ja perehdy merkintöihin. Nämä tiedot auttavat suojaamaan sinua ja sivullisia loukkaantumiselta.

Moottorin öljymäärän tarkistus

Tarkista moottorin öljymäärä ennen jokaista käyttökertaa tai 8 käyttötunnin välein. Katso kohta Moottorin öljymäärän tarkistus.

Polttoainesäiliön täyttö

Tärkeää: Älä koskaan käytä metanolia, metanolia sisältävää bensiiniä, tai bensiinin ja alkoholin seosta, jonka etanolipitoisuus on yli 10 %, bensiinin lisäaineita, korkeaoktaanista bensiiniä tai valkospriitä, koska ne voivat vaurioittaa moottorin polttoainejärjestelmää. Älä sekoita bensiiniin öljyä.



Kuva 20

1. Polttoainesäiliön korkki

VAARA

Bensiini on haitallista tai tappavaa nieltynä. Pitkäaikainen altistuminen höyryille voi aiheuttaa vakavan tapaturman ja sairauksia.

- Vältä höyryjen hengittämistä.
- Pidä kasvot etäällä jakelupistoolista ja polttoainesäiliöstä tai lisäaineaukosta.
- Älä päästä polttoainetta silmiin tai iholle.

HENGENVAARA

Tietyissä oloissa bensiini on hyvin tulenarkaa ja räjähdysherkkää. Bensiinin aiheuttama tulipalo tai räjähdys voi aiheuttaa palovammoja ja omaisuusvahinkoja.

- Täytä polttoainesäiliö ulkona avoimessa tilassa, kun moottori on jäähtynyt. Lääkkynyt bensiini tulee pyyhkiä pois.
- Polttoainesäiliötä ei saa täyttää aivan täyteen. Lisää bensiiniä säiliöön, kunnes pinta on 25 mm täyttökaulan alareunan alapuolella. Säiliöön jäävä tyhjä tila sallii bensiinin laajenemisen.
- Älä tupakoi bensiiniä käsitellessäsi ja pysy kaukana avotulesta tai paikoista, joissa kipinä voi sytyttää bensiinihuurut.
- Bensiiniä tulee säilyttää sille hyväksytyssä säiliössä, joka tulee pitää poissa lasten ulottuvilta. Älä osta bensiiniä enempää kuin 30 päivän tarpeeseen.
- Bensiiniastiat tulee aina asettaa maahan pois ajoneuvosta ennen tankkaamista.
- Bensiiniastioita ei saa täyttää ajoneuvon sisällä tai kuorma-auton tai perävaunun lavalla, sillä sisämatot tai muoviset lavan päällysteet saattavat eristää astian ja hidastaa staattisen sähkön purkautumista.
- Poista polttoainekäyttöiset laitteet kuorma-autosta tai perävaunusta ja tankkaa laite, kun sen pyörillä on kosketus maahan, mikäli tämä on käytännössä mahdollista.
- Jos se ei ole mahdollista, tankkaa tällainen laite kannettavasta astiasta kuorma-auton tai perävaunun lavalla mieluummin kuin bensiinin jakelupistoolilla.
- Jos jakelupistoolia on käytettävä, pidä pistoolia polttoainesäiliön reunaa tai astian aukkoa vasten koko tankkaamisen ajan.

1. Puhdista polttoainesäiliön korkin ympäristö ja irrota korkki (Kuva 20). Jos käytät lyijytöntä polttoainetta, täytä polttoainesäiliö enintään suodattimen alaosaan saakka. Älä täytä liikaa.
2. Asenna polttoainesäiliön korkki tiukasti paikalleen ja pyyhi roiskunut bensiini.

Turvakytkimen toiminnan tarkistus

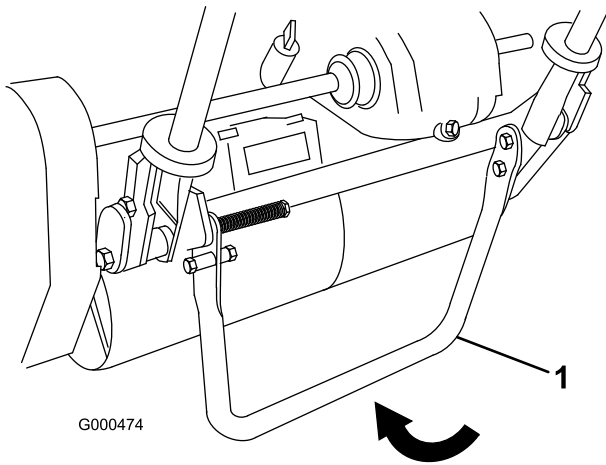
⚠ VAROITUS

Jos turvakytkimet ovat irronneet tai vaurioituneet, kone saattaa toimia odottamattomalla tavalla ja aiheuttaa henkilövahinkoja.

- Älä kajoa turvakytkimiin.
- Tarkista turvakytkimien toimivuus päivittäin ja vaihda mahdolliset vaurioituneet kytkimet ennen koneen käyttämistä.

Ajon turvakytkin

1. Paina tukiteline alas jalalla ja vedä kahvan tukea, kunnes tukiteline on kiertynyt eteenpäin keskikohdan yli (Kuva 21).



Kuva 21

1. Tukiteline
-
2. Aseta ajovipu Kytetty-asentoon ja moottorin ohjauslaitteet käynnistysasentoon.
 3. Yritä käynnistää moottori. Moottori ei saa käynnistyä. Jos moottori käynnistyy, turvakytkimet on huollettava. Korjaa ongelma ennen koneen käyttöä. Katso kohta Turvakytkimen huolto.
 4. Vapauta tukiteline nostamalla kahvaa varovasti.

Jarrun turvakytkin

1. Paina tukiteline alas jalalla ja vedä kahvan tukea, kunnes tukiteline on kiertynyt eteenpäin keskikohdan yli (Kuva 21).
2. Käynnistä moottori.
3. Siirrä jarruvipu Kytetty-asentoon.
4. Siirrä ajovipu Kytetty-asentoon, jolloin moottorin on sammuttava.

5. Jos moottori ei sammu, turvakytkin on huollettava. Korjaa ongelma ennen koneen käyttöä.
6. Vapauta tukiteline nostamalla kahvaa varovasti.

Moottorin käynnistys ja sammutus

Huomaa: Tässä osassa käsiteltävien ohjauslaitteiden kuvat ja kuvaukset ovat käyttöä käsittelevän osan luvussa Ohjauslaitteet.

Moottorin käynnistys

Huomaa: Varmista, että sytytystulpan johto on kiinnitetty sytytystulppaan.

1. Varmista, että ajovipu ja kelan käyttövipu ovat vapautettuina.

Huomaa: Moottori ei käynnisty, jos ajovipu on kytketty.

2. Avaa polttoaineen sulkuventtiili moottorista.
3. Siirrä virtakytkin Päällä-asentoon.
4. Siirrä kaasuvipu nopealle.
5. Aseta rikastinvipu puoliavoimeen asentoon käynnistäessäsi kylmää moottoria. Rikastusta ei ehkä tarvita, kun käynnistetään lämmintä moottoria.
6. Vedä narukäynnistimen kahvaa ulospäin, kunnes se kytkeytyy, ja käynnistä sitten moottori vetämällä kahvaa voimakkaasti. Siirrä rikastin Ajo-asentoon, kun moottori lämpenee.

Tärkeää: Älä vedä narukäynnistimen narua ääriasentoon tai päästä irti käynnistimen kahvasta narun ollessa ulkona, sillä tällöin naru saattaa katketa tai käynnistin vaurioitua.

Moottorin pysäytys

1. Aseta ajovipu ja kelan käyttövipu Vapautettu-asentoon, kaasuvipu hitaalle ja virtakytkin pois päältä.
2. Vedä ennen koneen varastointia sytytystulpan muovattu johto irti sytytystulpasta, jotta moottori ei käynnisty vahingossa.
3. Sulje polttoaineen sulkuventtiili ennen ruohonleikkurin varastoimista tai kuljettamista ajoneuvolla.

Kuljetus

Huomaa: Älä käytä leikkurin moottoria perävaunussa kuljetuksen aikana, sillä se saattaa vahingoittaa leikkuria.

Jos lisävarusteena toimitettavia kuljetusrenkaita ei asenneta, siirry vaiheeseen 4.

1. Paina tukiteline alas jalalla ja vedä kahvan tukea, kunnes tukiteline on kiertynyt eteenpäin keskikohdan yli.
2. Asenna kuljetusrenkaat.
3. Vapauta tukiteline vetämällä kahvasta ja laskemalla ruohonleikkurin takaosa kuljetusrenkaiden varaan.
4. Varmista, että ajovipu ja kelan käyttövipu ovat vapautettu-asennossa ja käynnistä sitten moottori.
5. Aseta kaasuvipu hitaalle, kallista koneen etuosaa hitaasti ylöspäin vetopyörän käytön kytkemiseksi ja lisää hitaasti moottorin pyörimisnopeutta.
6. Säädä leikkurin ajonopeus sopivaksi säätämällä kaasua, ja kuljeta leikkuri haluamaasi määränpään.

Ruohonleikkuun valmistelutyöt

1. Palauta ajovipu Vapautettu-asentoon, kaasu hitaalle ja sammuta moottori.
2. Paina tukiteline alas jalalla ja vedä kahvan tukea, kunnes tukiteline on kiertynyt eteenpäin keskikohdan yli.
3. Irrota kuljetusrenkaat.
4. Vapauta tukiteline.

Ruohonleikkuu

Koneen asianmukainen käyttö takaa sujuvimman ruohonleikkuun.

Tärkeää: Leikkuujäte toimii leikkuun aikana voiteluaineen tavoin. Leikkuuyksikön liiallinen käyttö ilman leikkuujätteitä saattaa vaurioittaa leikkuuyksikköä.

Ennen ruohonleikkua

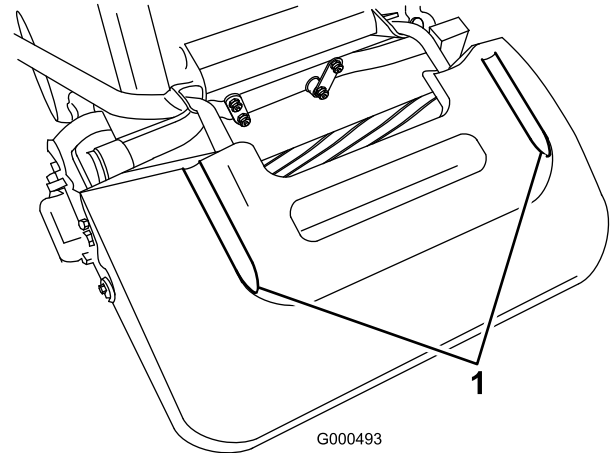
Varmista, että leikkuri on oikein säädetty ja asetettu tasaisesti kelan molemmille reunoille. Ruohonleikkurin virheelliset säädöt tulevat esiin leikatussa nurmessa. Poista kaikki vieraat esineet leikkuualueelta ennen leikkausta. Älä päästä ruohonleikkurin läheisyyteen tai käyttöalueelle ketään, etenkin lapsia tai lemmikkieläimiä.

Leikkumenetelmä

Leikkaa ruohoa suoraan eteen ja taaksepäin ruohokentän poikki. Vältä pyöreää liikettä tai leikkurin

kääntämistä nurmella, mikä saattaa aiheuttaa hankausta. Käännä leikkuri nostamalla se irti nurmesta nostamalla leikkuukelaa (paina kahva alas) ja kytkemällä vetorumpu päälle. Leikkaa ruohoa normaalilla kävelynopeudella. Nopea vauhti säästää vain hieman aikaa ja tuloksena on huonolaatuinen leikkuujälki.

Suora linja ja sopiva etäisyys edellisen leikkuuradan reunasta on helpompi säilyttää ruohonkeräimessä olevien ohjausviivojen avulla (Kuva 22).



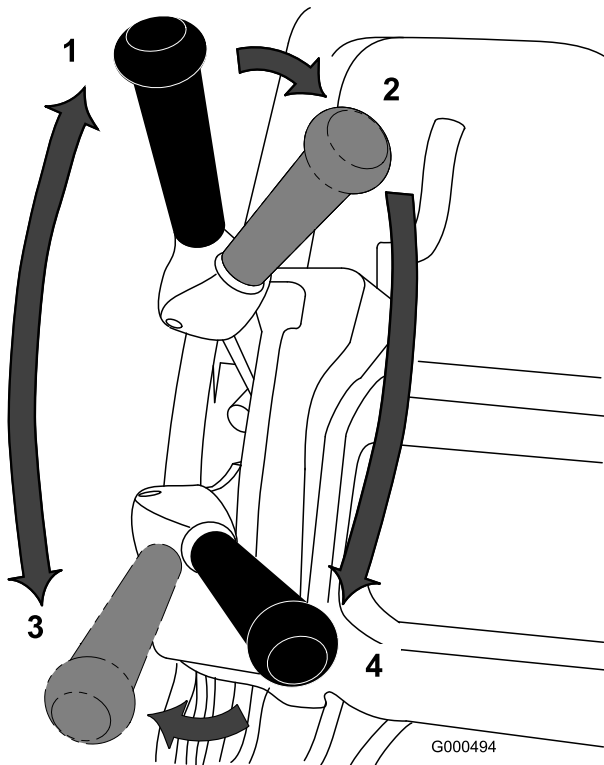
Kuva 22

1. Ohjausviivat

Ohjauslaitteiden käyttö

Ohjauslaitteiden käyttö ruohonleikkuun aikana:

1. Käynnistä moottori, aseta kaasuvipu alhaiselle nopeudelle, nosta leikkuuyksikkö painamalla kahva alas, aseta ajovipu Kytketty-asentoon ja kuljeta ruohonleikkuri nurmen reunalle (Kuva 23).
2. Siirrä ajovipu Vapautettu-asentoon ja kytke kelan käyttövipu (Kuva 23).



Kuva 23

- | | |
|--|---|
| 1. Vetopyörä – vapaa | 3. Vetopyörä – kytketty (kuljetus) |
| 2. Vetopyörä vapaalla ja kelan käyttö vapautettuna | 4. Vetopyörä ja kelan käyttö kytkettynä |

-
3. Aseta ajovipu Kytketty-asentoon, lisää kaasua, kunnes ruohonleikkuri liikkuu haluamallasi nopeudella, aja leikkuri nurmelle, laske leikkurin etuosa alas ja aloita leikkaaminen (Kuva 23).

Leikkuun jälkeen

1. Aja leikkuri pois nurmelta, aseta kelan käyttövipu ja ajovipu Vapautettu-asentoon ja sammuta moottori.
2. Tyhjennä ruohonkeräin leikkujätteestä, asenna keräin takaisin paikoilleen ja jatka koneen kuljetusta.

Kunnossapito

Huomaa: Koneen vasen ja oikea puoli määritellään normaalista käyttöasennosta käsin.

Kunnossapitotaulukko

Huoltoväli	Huoltotoimenpide
8 ensimmäisen käyttötunnin jälkeen	<ul style="list-style-type: none">Vaihda moottoriöljy.
25 ensimmäisen käyttötunnin jälkeen	<ul style="list-style-type: none">Puhdista polttoainesuodatin.Vaihda vaihteistoöljy.
Aina ennen käyttöä tai päivittäin	<ul style="list-style-type: none">Tarkista moottoriöljyn määrä.
25 käyttötunnin välein	<ul style="list-style-type: none">Puhdista ilmanpuhdistin (useammin, mikäli olosuhteet ovat likaiset tai pölyiset).
50 käyttötunnin välein	<ul style="list-style-type: none">Vaihda moottoriöljy.Puhdista polttoainesuodatin.Tarkista vaihteistoöljyn määrä.
100 käyttötunnin välein	<ul style="list-style-type: none">Tarkista ja tarvittaessa vaihda paperinen ilmansuodatinpanos (useammin pölyisissä tai likaisissa oloissa).Tarkista sytytystulppa.
800 käyttötunnin välein	<ul style="list-style-type: none">Vaihda vaihteistoöljy. (Tai kahden vuoden välein sen mukaan, kumpi saavutetaan ensin)
Ennen varastointia	<ul style="list-style-type: none">Maalaa kuluneet pinnat.

Tärkeää: Lisää huoltotoimenpiteitä on moottorin käyttöohjeessa.

Päivittäisen huollon tarkastuslista

Tärkeää: Ota tästä sivusta kopioita.

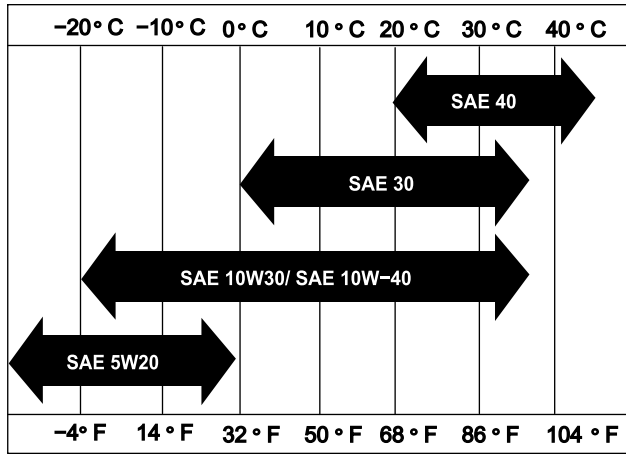
Tarkistettavat kohdat	Viikolle:						
	Ma	Ti	Ke	To	Pe	La	Su
Tarkista turvajärjestelmän toiminta.							
Tarkista seisontajarrujen toiminta.							
Tarkista, että kantasaranat liikkuvat vapaasti.							
Tarkista polttoaineen määrä.							
Tarkista moottoriöljyn määrä.							
Tarkista ilmansuodatin.							
Puhdista moottorin jäähdytysrivat.							
Kuuntele, kuuluuko moottorista epätavallisia ääniä.							
Kuuntele, kuuluuko käytettäessä outoja ääniä.							
Tarkista kelan ja kiinteän terän kohdistus.							
Tarkista leikkukorkeussäätö.							
Korjaa maalipinnan vauriot.							

Todetut viat		
Tarkastuksen suoritti:		
Vika	Päivämäärä	Tiedot

Moottorin huolto

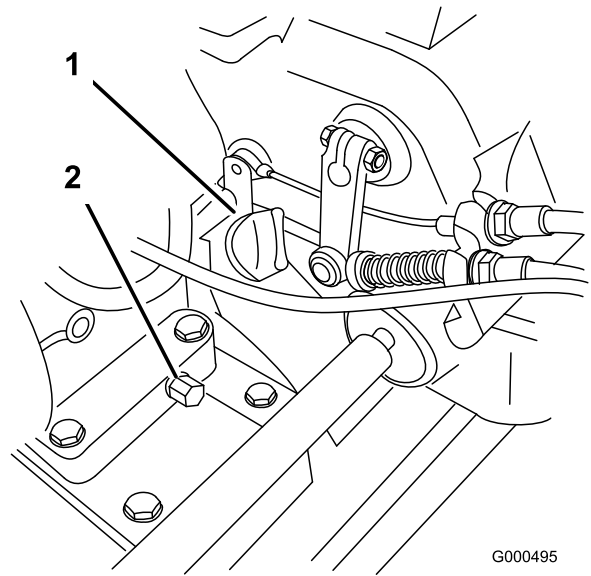
Moottoriöljy

Ennen koneen käynnistämistä kampikammioon on lisättävä noin 0,6 l viskositeetiltaan oikeaa öljyä. Moottorissa voidaan käyttää kaikkia korkealaatuisia öljyjä, joilla on API:n (American Petroleum Institute) huoltoluokitus SF, SG, SH tai SJ. Öljyn viskositeetti – paino – on valittava ympäristölämpötilan mukaan. Kuva 24 näyttää lämpötilan mukaiset viskositeettisuositukset.



Kuva 24

G000476



Kuva 25

G000495

1. Mittatikku
2. Tyhjennystulppa

2. Irrota mittatikku kiertämällä sitä vastapäivään.
3. Pyyhi mittatikku puhtaaksi ja työnnä se täyttöaukkoon. Älä kierrä mittatikku kiinni. Vedä ulos ja tarkista öljypinta. Jos öljyä on vähän, lisää öljyä vain sen verran, että öljyn pinta nousee mittatikon H- ja L-merkkien väliin (Kuva 26). Tarkista öljypinta uudelleen. Älä täytä liikaa.

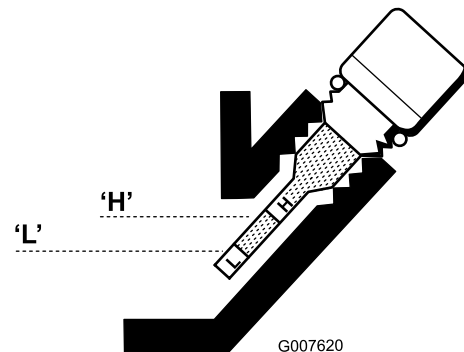
Huomaa: Moniasteöljyjen (5W-20, 10W-30 ja 10W-40) käyttö lisää öljyn kulutusta. Tarkista öljypinta useammin, kun käytät niitä.

Moottorin öljymäärän tarkistus

Huoltoväli: Aina ennen käyttöä tai päivittäin

Huomaa: Paras aika tarkistaa moottoriöljy on moottorin ollessa viileä ennen päivän ensimmäistä käynnistystä. Jos moottori on ollut käynnissä, anna öljyn valua takaisin öljypohjaan ainakin 10 minuutin ajan ennen tarkistusta. Jos öljyn taso on mittatikon L-merkinnän kohdalla tai sen alapuolella, lisää öljyä mittatikon H-merkintään saakka. **ÄLÄ TÄYTÄ LIIAN TÄYTEEN.** Jos öljyn pinta on mittatikon H- ja L-merkintöjen välissä, öljyä ei tarvitse lisätä.

1. Irrota kuljetuspyörät (jos on) ja sijoita ruohonleikkuri siten, että moottori on vaakasuorassa ja mittatikon ympäristö on puhdas (Kuva 25).



Kuva 26

G007620

4. Asenna mittatikku paikalleen ja pyyhi mahdollisesti roiskunut öljy pois.

Moottoriöljyn vaihto

Huoltoväli: 8 ensimmäisen käyttötunnin jälkeen
50 käyttötunnin välein

1. Käynnistä ajoneuvo ja anna moottorin käydä muutama minuutti, jotta öljy lämpiää.
2. Aseta tyhjennysastia koneen alle tyhjennystulpan alapuolelle (Kuva 25). Irrota tyhjennystulppa.

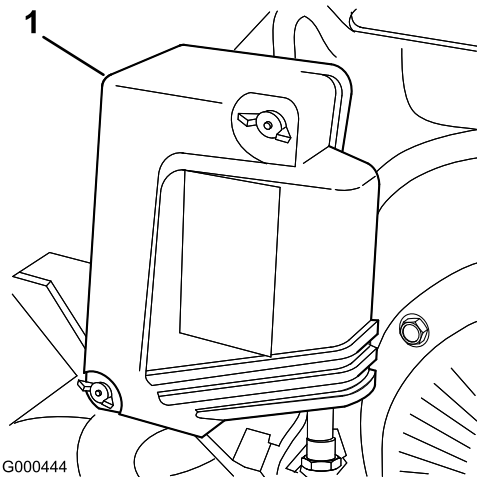
3. Kallista leikkuria ja moottoria taaksepäin painamalla kahvaa, jolloin kaikki öljy valuu tyhjennysastiaan.
4. Asenna tyhjennystulppa paikoilleen ja täytä kampikammio sopivalla öljyllä, katso kohta Moottorin öljymäärän tarkistus.

Ilmanpuhdistimen huolto

Huoltoväli: 25 käyttötunnin välein

100 käyttötunnin välein

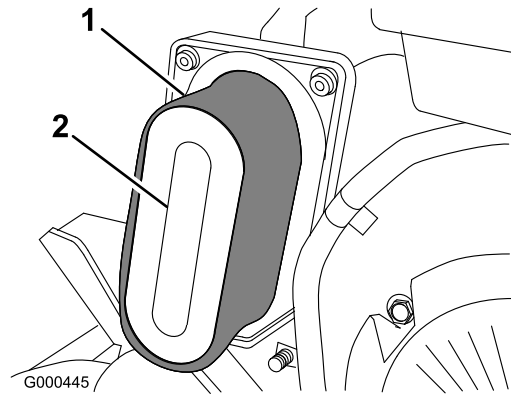
1. Varmista, että sytytystulpan johto on irrotettu.
2. Irrota siipimutterit, jotka kiinnittävät ilmanpuhdistimen suojuksen ilmanpuhdistimeen, ja irrota suojus. Puhdista suojus huolellisesti (Kuva 27).



Kuva 27

1. Ilmanpuhdistimen suojus

3. Jos vaahtomuovipanosa on likainen, irrota se paperipanoksesta (Kuva 28). Puhdista huolellisesti.
 - A. Pese vaahtomuovipanosa lämpimässä veden ja nestesaippuan liuoksessa. Purista, jotta lika poistuu. Älä kuitenkaan väännä, sillä vaahtomuovi saattaa repeytyä.
 - B. Kuivaa käärimällä puhtaaseen liinaan. Purista liinaa ja vaahtomuoviosaa kuivaksi, mutta älä väännä, sillä vaahtomuovi saattaa repeytyä.
 - C. Kyllästä panosa puhtaalla moottoriöljyllä. Purista panosta, jotta liika öljy poistuu ja jotta öljy jakautuu tasaisesti. Panosa on sopiva öljynkosteana.



Kuva 28

1. Vaahtomuovipanosa
2. Paperipanosa

4. Kun huollat vaahtomuovipanosta, tarkista paperipanoksen kunto. Vaihda tarvittaessa.

Huomaa: Älä puhdista paperipanosta paineilmalla.

5. Asenna vaahtomuovipanosa, paperipanosa ja ilmanpuhdistimen suojus.

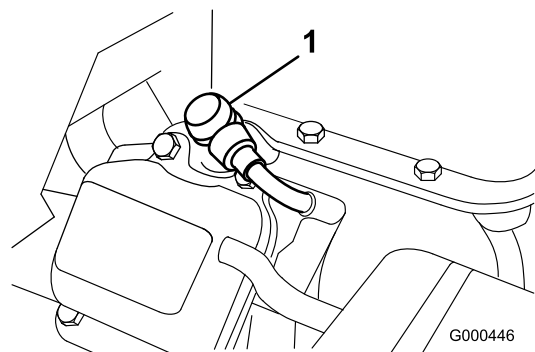
Tärkeää: Älä käytä konetta ilman ilmanpuhdistinta, sillä se todennäköisesti kuluttaa liikaa moottoria ja vahingoittaa sitä.

Sytytystulpan vaihto

Huoltoväli: 100 käyttötunnin välein

Käytä NGK BPR 5ES -sytytystulppaa tai vastaavaa. Oikea kärkiväli on 0,7–0,8 mm.

1. Vedä sytytystulpan muovattu johto irti (Kuva 29).



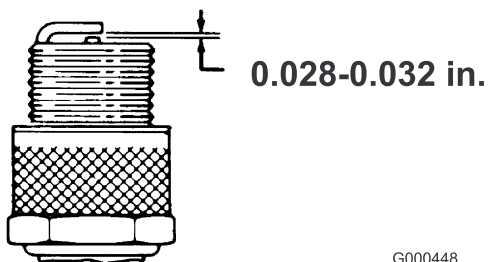
Kuva 29

1. Sytytystulpan johto
2. Puhdista sytytystulpan ympäristö ja irrota sytytystulppa sylinterinkannesta.

Tärkeää: Vaihda viallinen tai likainen sytytystulppa. Älä hiekkapuhalla, raaputa tai puhdista elektrodeja, sillä tulpasta saattaa

irrota karstaa sylinteriin, mikä voi vaurioittaa moottoria.

3. Aseta kärkiväliksi 0,7–0,8 mm (Kuva 30). Asenna sytytystulppa, jonka kärkiväli on oikea, ja kiristä momenttiin 23 N·m.



Kuva 30

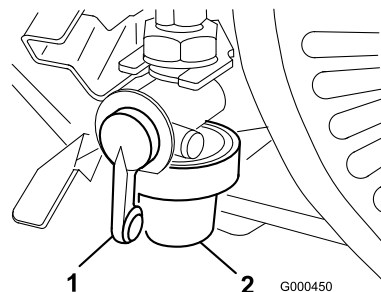
G000448

Polttoainejärjestelmän huolto

Polttoainesuodattimen puhdistus

Huoltoväli: 25 ensimmäisen käyttötunnin jälkeen
50 käyttötunnin välein

1. Sulje polttoaineen sulkuventtiili ja irrota kammio suodattimen rungosta (Kuva 31).



Kuva 31

G000450

1. Sulkuventtiili
2. Kammio

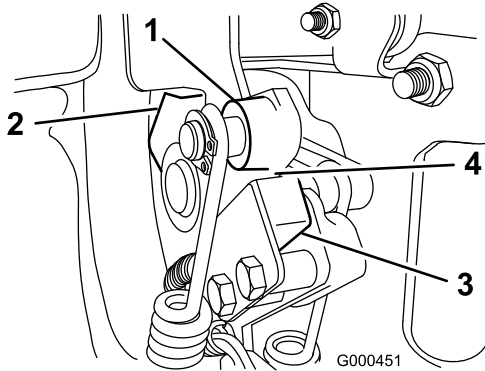
2. Puhdista kammio ja suodatin puhtaassa bensiinissä ja asenna ne takaisin paikoilleen.

Sähköjärjestelmän huolto

Turvakytkimen huolto

Toimi seuraavasti, jos kytkintä on säädettävä tai se on vaihdettava.

1. Varmista, että moottori on sammutettu ja että ajovipu on vapautettu.
2. Kytke ajovipua, kunnes se koskettaa Vapaa-asennon pysäytintä (Kuva 32).



Kuva 32

- | | |
|---------------------------|-----------------|
| 1. Ajovipu | 3. Turvakytkin |
| 2. Vapaa-asennon pysäytin | 4. Rako, 0,032" |

3. Löysää turvakytkimen kiinnittimiä (Kuva 32).
4. Aseta ajovipun ja turvakytkimen väliin välilevy, jonka paksuus on 0,032" (Kuva 32).
5. Kiristä turvakytkimen kiinnittimet. Tarkista rako uudelleen. Ajovipu ei saa koskettaa kytkintä.
6. Kytke ajovipu ja tarkista, että turvakytkimessä ei kulje sähkövirtaa. Vaihda tarvittaessa.

Vetojärjestelmän huolto

Vaihteistoöljyn määrän tarkistus

Huoltoväli: 50 käyttötunnin välein

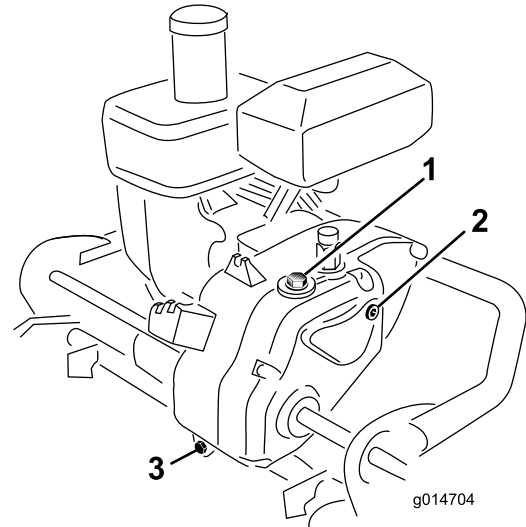
Vaihteistoon on lisätty tehtaalla noin 2,8 l Mobil Dexron III -automaattivaihteistoöljyä.

Huomaa: Vaihteistossa käytetyt tiivisteet on voideltu rasvalla sisäisesti. Kun ruohonleikkuria käytetään ensimmäisen kerran, näistä tiivisteistä saattaa tihkua vähän rasvaa. Pyyhi liika rasva pois.

Tärkeää: Käytä vain Mobil Dexron III -vaihteistoöljyä tai vastaavia. Muut nesteet saattavat vahingoittaa järjestelmää.

1. Aseta ruohonleikkuri telojensa päälle tasaiselle pinnalle.
2. Irrota tarkistustulppa vaihteiston oikealta puolelta (Kuva 33).

Öljypinnan tulee ulottua täyttöaukon alareunaan saakka. Jos näin ei ole, irrota täyttötulppa vaihteiston päältä ja lisää oikeantyyppistä öljyä, kunnes pinta ulottuu tarkistusaukon alareunaan saakka. Älä irrota huohotinputkea.



Kuva 33

- | | |
|--------------------|--------------------|
| 1. Täyttötulppa | 3. Tyhjennystulppa |
| 2. Tarkistustulppa | |

3. Asenna tulpat.

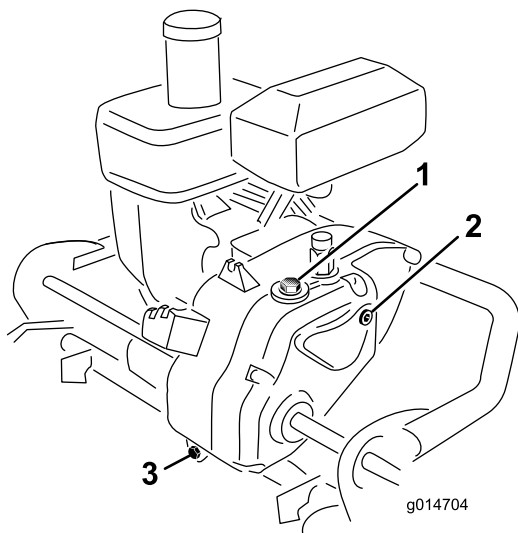
Vaihteistoöljyn vaihto

Huoltoväli: 25 ensimmäisen käyttötunnin jälkeen

800 käyttötunnin välein (Tai kahden vuoden välein sen mukaan, kumpi saavutetaan ensin)

Tärkeää: Käytä vain Mobil Dexron III -vaihteistoöljyä tai vastaavia. Muut nesteet saattavat vahingoittaa järjestelmää.

1. Aseta tyhjennysastia koneen takaosan alle.
2. Irrota tyhjennystulppa vaihteiston takaosasta (Kuva 34).



Kuva 34

1. Täyttötulppa
2. Tarkistustulppa
3. Tyhjennystulppa

3. Paina kahvaa alas ja kallista konetta taaksepäin. Irrota tarkistustulppa vaihteiston oikealta puolelta (Kuva 34).
4. Kun kaikki öljy on tyhjentynyt, asenna tyhjennystulppa takaisin.
5. Aseta ruohonleikkuri telojensa päälle tasaiselle pinnalle.
6. Irrota täyttötulppa vaihteiston päältä (Kuva 34). Älä irrota huohotinputkea.
7. Lisää vaihteistoon noin 2,8 l oikean tyyppistä vaihteistoöljyä, kunnes pinta ulottuu tarkistusaukon alareunaan saakka. Katso Vaihteistoöljyn tarkistus.
8. Asenna täyttö- ja tarkistustulpat paikoilleen.

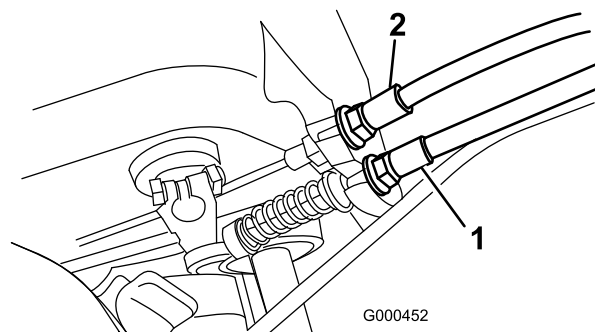
Jarrujen huolto

Ajo-/seisontajarrun säätö

Huomaa: Ajo-/seisontajarru on pitojarru eikä pysäytysjarru. Se on suunniteltu pitämään kone paikallaan 17 asteen rinteessä.

Jos ajo-/seisontajarru luistaa käytön aikana, sitä on säädettävä.

1. Aseta ajo-/seisontajarrun vipu Vapautettu-asentoon.
2. Kiristä vaijeria löysäämällä vaijerin etummaista vastamutteria ja kiristämällä vaijerin taempaa vastamutteria (Kuva 35), kunnes jarrun kytkeytymiseen tarvitaan 5–6,3 kg:n voima. Mittaa voima vivun nupista. Älä säädä liikaa, ettei jarruhihna laahaa.



Kuva 35

1. Ajopolkimen vaijeri
2. Ajo-/seisontajarrun vaijeri

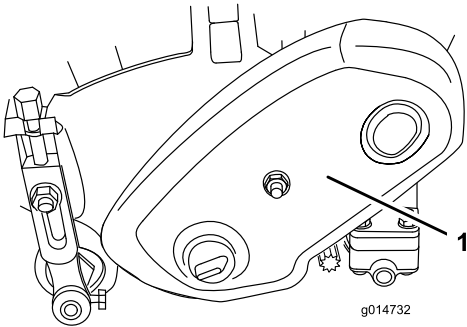
Hihnan huolto

Hihnojen säätö

Varmista, että hihna on kiristetty oikein koneen toiminnan varmistamiseksi ja tarpeettoman kulumisen estämiseksi. Tarkista hihnat säännöllisesti.

Kelan käyttöhihna (kela)

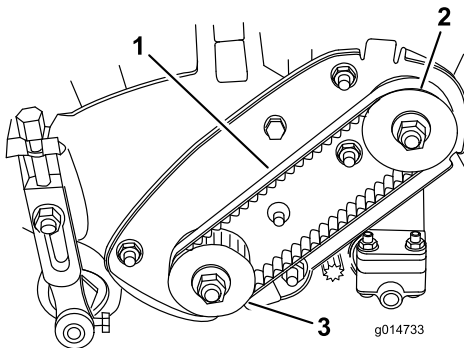
1. Irrota hihnasuojuksen kiinnittimet ja hihnasuojus, jotta saat hihnan näkyviin (Kuva 36).



Kuva 36

1. Hihnasuojus

2. Tarkista kireys painamalla hihnaa (Kuva 37) hihnapyörien keskeltä $1,8 \pm 0,5$ kg voimalla. Hihnan tulisi painua 4,8–7,9 mm. Jos painuma on väärä, jatka seuraavaan vaiheeseen.

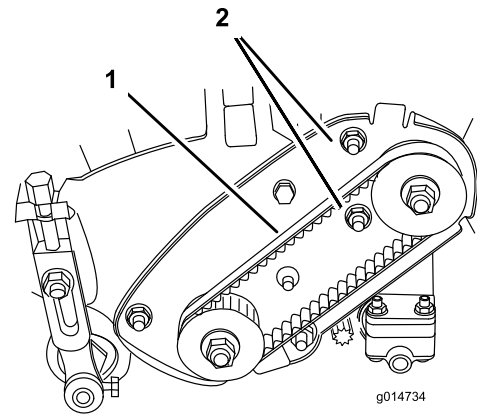


Kuva 37

1. Kelan käyttöhihna
2. Käyttöpyörä
3. Käytettävä hihnapyörä

3. Hihnan kireyden säätäminen:

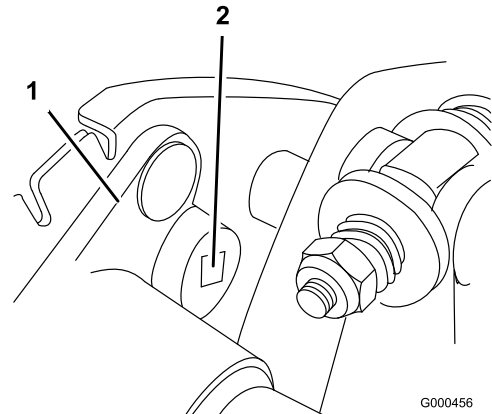
A. Löysää laakeripesän kiinnitysmutterit (Kuva 38).



Kuva 38

1. Kelan käyttöhihna
2. Laakeripesän kiinnitysmutterit

- B. Aseta hihnan kireys kiertämällä laakeripesää $3/8$ tuuman momenttiavaimella 4–4,5 N·m:n vääntömomentilla (Kuva 39).



Kuva 39

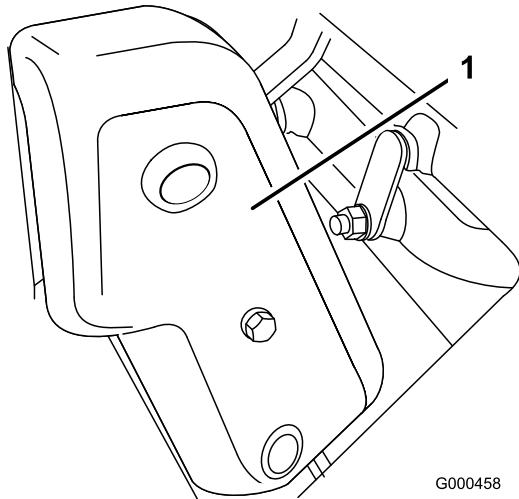
1. Laakeripesä
2. $3/8$ tuuman momenttiavain tähän

- C. Pidä momenttiavain paikallaan ja kiristä laakeripesän kiinnitysmutterit (Kuva 38). Älä kiristä hihnaa liikaa.

- D. Asenna hihnasuojus.

Kelan käyttöhihna (vaihteistoliitântä)

1. Irrota hihnasuojuksen kiinnittimet ja hihnasuojus, jotta saat hihnan näkyviin (Kuva 40).

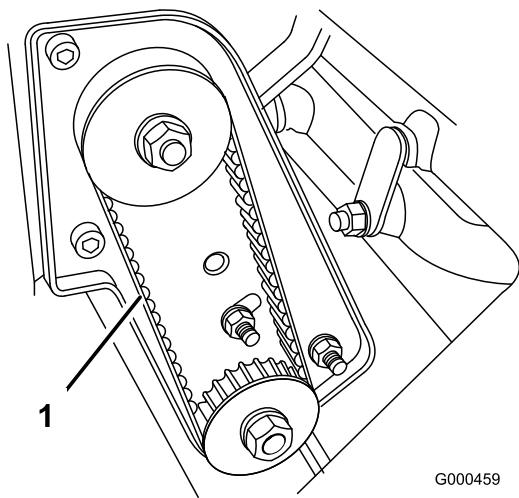


Kuva 40

G000458

1. Hihnasuojus

2. Tarkista kireys painamalla hihnaa (Kuva 41) hihnapyörien keskeltä $1,8 \pm 0,5$ kg voimalla. Hihnan tulisi painua 4,8–7,9 mm. Jos painuma on väärä, jatka seuraavaan vaiheeseen.



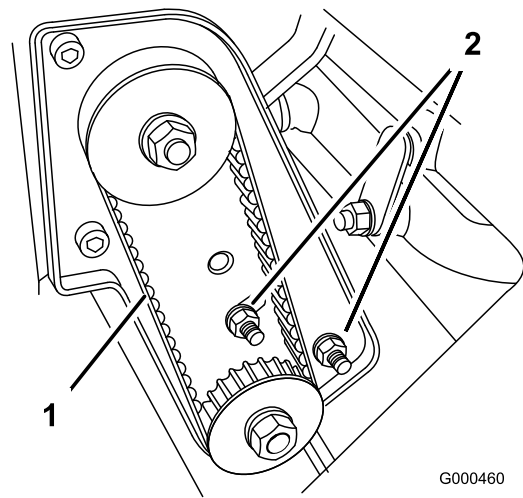
Kuva 41

G000459

1. Kelan käyttöhihna

3. Hihnan kireyden säätäminen:

- A. Löysää laakeripesän kiinnitysmutterit (Kuva 42).

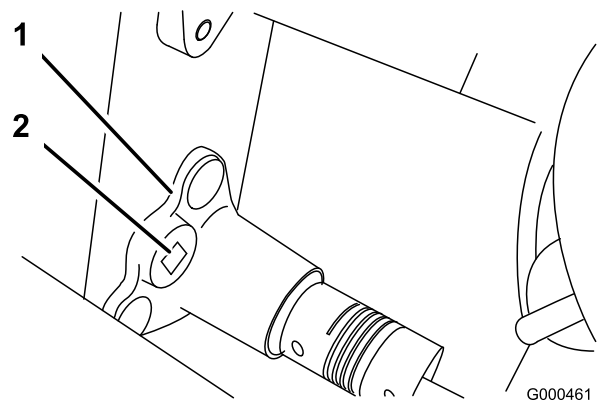


G000460

Kuva 42

1. Kelan käyttöhihna
2. Laakeripesän kiinnitysmutterit

- B. Aseta hihnan kireys kiertämällä laakeripesää $3/8$ tuuman momenttiavaimella 4–4,5 N·m:n vääntömomentilla (Kuva 43).



G000461

Kuva 43

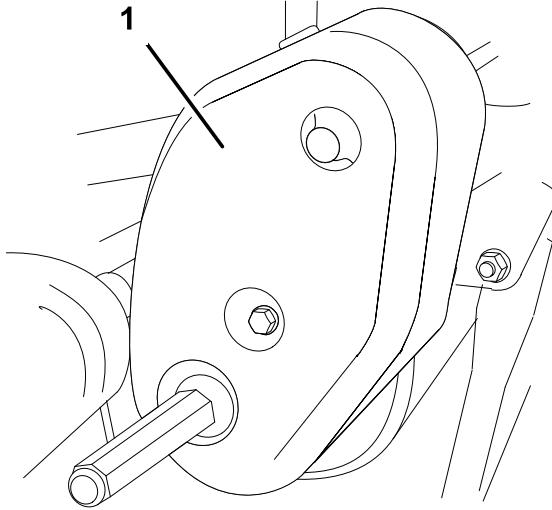
1. Laakeripesä
2. $3/8$ tuuman momenttiavain tähän

- C. Pidä momenttiavain paikallaan ja kiristä laakeripesän kiinnitysmutterit (Kuva 42). Älä kiristä hihnaa liikaa.

- D. Asenna hihnasuojus.

Vetopyörän käyttöhihna

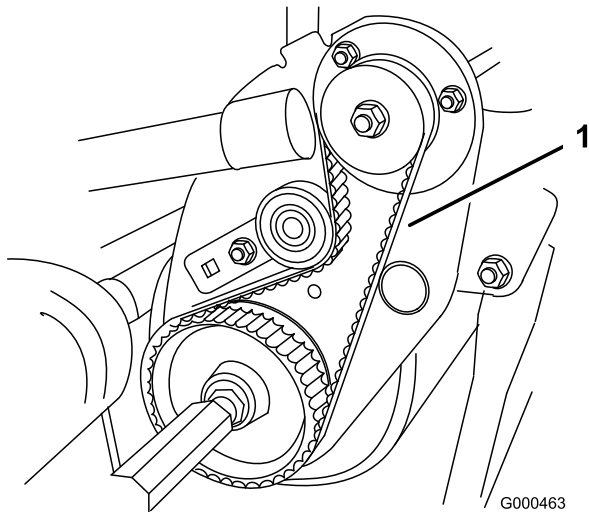
1. Irrota hihnasuojuksen kiinnittimet ja hihnasuojus, jotta saat hihnan näkyviin (Kuva 44).



Kuva 44

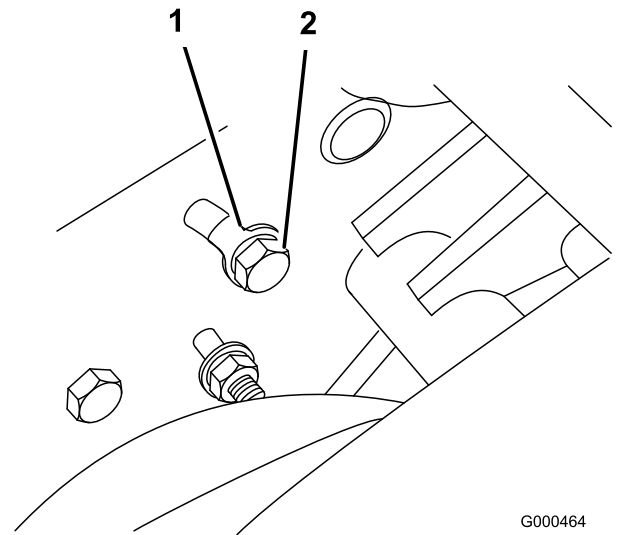
1. Vetopyörän käyttöhihnan suojus

2. Tarkista kireys painamalla hihnaa (Kuva 45) hihnapyörien keskeltä $1,8 \pm 0,5$ kg:n voimalla. Hihnan tulisi painua 4,8–7,9 mm. Jos painuma on väärä, jatka seuraavaan vaiheeseen.



Kuva 45

1. Vetopyörän käyttöhihna

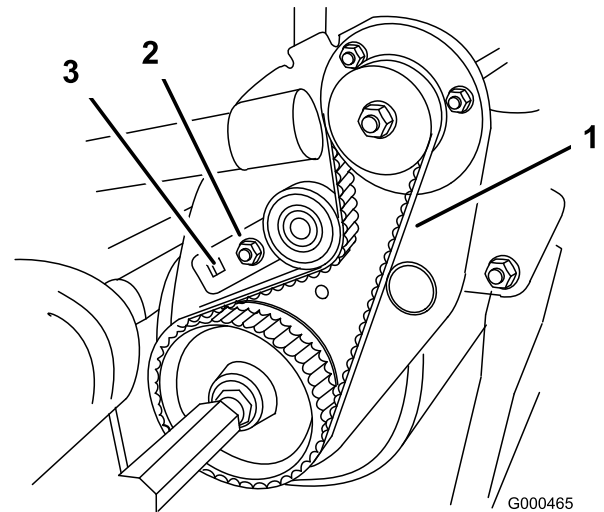


G000464

Kuva 46

1. Kielekealuslaatta
2. Kiristinpyörän kannattimen pultti

- B. Aseta hihnan kireys kiertämällä laakeripesää $3/8$ tuuman momenttiavaimella 4-4,5 N m vääntömomentilla (Kuva 47). Pidä momenttiavain paikallaan ja kiristä kiristinpyörän kannattimen kiinnityspultti. (Kielekealuslaatta asennetaan estämään hihnan luistaminen.) Älä kiristä hihnaa liikaa.



G000465

Kuva 47

1. Vetopyörän käyttöhihna
2. Kiristinpyörän kannatin
3. $3/8$ tuuman momenttiavain tähän

3. Hihnan kireyden säätäminen:

- A. Löysää sivulevyn takana oleva pultti, joka kiinnittää kiristinpyörän kannattimen sivulevyyn (Kuva 46).

- C. Asenna hihnasuojus paikalleen.

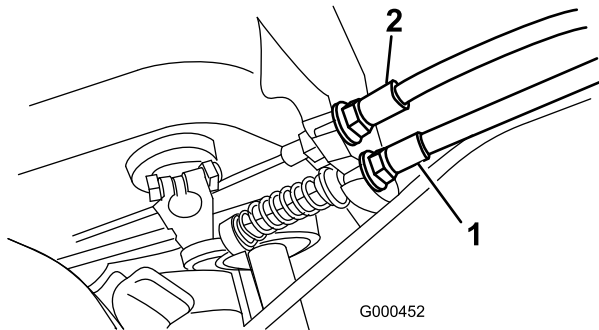
Ohjausjärjestelmän huolto

Ajovivun säätö

Jos ajovipu ei kytkeydy tai luistaa käytön aikana, sitä on säädettävä.

1. Aseta ajovipu Vapautettu-asentoon.
2. Kiristä vaijeria löysäämällä vaijerin etummaista vastamutteria ja kiristämällä vaijerin taempaa vastamutteria (Kuva 48), kunnes ajovivun kytkeytymiseen tarvitaan 4,5–5,8 kg:n voima.

Mittaa voimaa ohjausnupista.



Kuva 48

1. Ajopolkimen vaijeri
2. Ajo-/seisontajarrun vaijeri

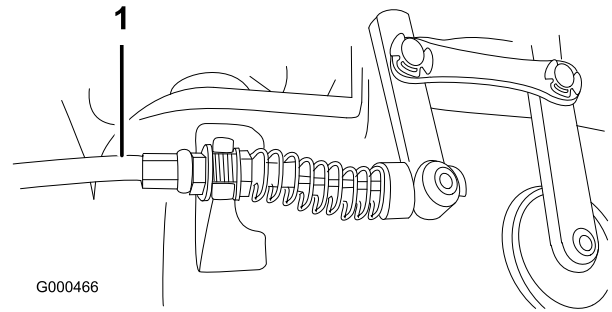
3. Kiristä vaijerin etummainen vastamutteri.
4. Tarkista vivun toiminta.

Kelan käyttövivun säätö

Jos kelan käyttövipu ei kytkeydy tai luistaa käytön aikana, sitä on säädettävä.

1. Varmista, että ajovipu on oikein säädetty. Katso kohta Ajovivun säätö.
2. Kiristä vaijeria löysäämällä vaijerin etummaista vastamutteria ja kiristämällä vaijerin taempaa vastamutteria (Kuva 49) (vaihteiston yläpuolella), kunnes kelan vaijeri kasvattaa ohjausnupista mitattua kahvan voimaa 3–4,5 kg.

Huomaa: Jos ajovivun voima kahvassa on 5,4 kg, ajovivun ja kelan käyttövivun voiman tulee olla yhteensä 8,6–10 N m.



Kuva 49

1. Kelan käyttövivun vaijeri
3. Kiristä vaijerin etummainen vastamutteri.
4. Tarkista vivun toiminta.

Varastointi

1. Irrota ruohon jäämät, lika ja rasva koneen kaikista ulkoisista osista, etenkin moottorista. Puhdista lika ja roskat moottorin sylinterinkannen rivoista ja tuulettimen kotelosta.

Tärkeää: Kone voidaan pestä miedolla pesuaineella ja vedellä. Älä pese konetta painepesurilla. Älä käytä vettä ylen määrin, älä etenkään vaihdevivun laatan ja moottorin läheisyydessä.

2. Lisää stabilointi-/lisäainetta polttoainesäiliöön, jos kone varastoidaan yli 90 päivän ajaksi.
 - A. Käytä moottoria, jotta lisäaineinen polttoaine kiertää koko polttoainejärjestelmässä (5 minuuttia).
 - B. Pysäytä moottori, anna sen jäähtyä ja tyhjennä polttoainesäiliö tai anna moottorin käydä, kunnes se sammuu.
 - C. Käynnistä moottori uudelleen ja anna sen käydä, kunnes se sammuu. Toista rikastinta käyttäen, kunnes moottori ei enää käynnisty.
 - D. Hävitä polttoaine asianmukaisesti. Noudata paikallisten viranomaisten ohjeita.
- Huomaa:** Älä säilytä lisäaineistettua bensiiniä 90 päivää kauempaa.
3. Tarkista ja kiristä kaikki pultit, mutterit ja ruuvit. Korjaa tai vaihda kaikki vaurioituneet tai vialliset osat.
 4. Maalaa kaikki naarmuuntuneet tai paljaat metallipinnat. Maalia on saatavissa valtuutetusta huoltoliikkeestä.
 5. Varastoi kone puhtaaseen, kuivaan autotalliin tai varastotilaan. Peitä kone suojataksesi sen ja pitääksesi sen puhtaana.

Huomautuksia:

Huomautuksia:

Huomautuksia:



Toron kokonaistakuu

Rajoitettu takuu

Ehdot ja takuunalaiset tuotteet

Toro® Company ja sen sisaryhtiö Toro Warranty Company antavat yhteisen sopimuksensa mukaisesti tälle Toron kaupalliselle tuotteelle ("tuote") kahden vuoden tai 1 500 käyttötunnin* (kumpi ensin saavutetaan) materiaali- ja valmistusvirhetakuun. Tämä takuu koskee kaikkia tuotteita ilmastajia lukuun ottamatta (katso näiden tuotteiden erillinen takuulauselmä). Jos takuehdot täyttyvät, korjaamme tuotteen veloitusetta. Tähän sisältyy vianmääritys, työ, osat ja kuljetus. Tämä takuu alkaa sinä päivämääränä, jolloin tuote toimitetaan alkuperäiselle ostajalle.

* Koskee tuotteita, joissa on tunti-laskuri.

Takuuhuollon ohjeet

Ostajan vastuulla on ilmoittaa heti tuotteen maahantuojalle tai valtuutetulle jälleenmyyjälle, jolta tuote on ostettu, jos hän uskoo tuotteessa olevan takuunalaista vian. Maahantuojojen ja jälleenmyyjien yhteystiedot sekä tiedot takuuseen liittyvistä oikeuksista ja vastuista ovat saatavana osoitteesta:

Commercial Products Service Department
Toro Warranty Company
8111 Lyndale Avenue South
Bloomington, MN 55420-1196
Sähköpostiosoite: commercial.warranty@toro.com

Omistajan vastuut

Tuotteen omistajan vastuulla on huolehtia käyttöoppaassa esitetyistä huolloista ja säädöistä. Vaadittavien huoltojen ja säätöjen laiminlyönti voi johtaa takuuvaatimuksen hylkäämiseen.

Takuun ulkopuoliset kohteet ja viat

Kaikki takuuajankautana ilmenevät tuoteviat ja häiriöt eivät ole valmistus- tai materiaali- tai virheitä. Tämä takuu ei kata seuraavia:

- Tuoteviat, jotka aiheutuvat muiden kuin Toron varaosien käytöstä tai ylimääräisten tai muutettujen ei-Toro-lisävarusteiden ja -tuotteiden asennuksesta ja käytöstä. Näiden valmistaja saattaa antaa erillisen takuun.
- Tuoteviat, jotka johtuvat suositeltujen huoltojen ja/tai säätöjen laiminlyönnistä. Jos Toro-tuotetta ei huolleta asianmukaisesti käyttöoppaassa olevien huolto-ohjeiden mukaisesti, takuu voidaan evätä.
- Tuoteviat, jotka johtuvat tuotteen liian rajusta, huolimattomasta tai piittaamattomasta käytöstä.
- Kuluvat osat, ellei niitä havaita viallisiksi. Tuotteen normaalissa käytössä kuluvia osia ovat esimerkiksi jarrupalat ja -päällysteet, kytkimen päällysteet, terät, kelat, kiinteät terät, piikit, syytystulpat, kääntöpyörät, renkaat, suodattimet, hihnat ja tietyt ruiskuttimen osat, kuten kalvot, suuttimet ja sulkuventtiilit jne.
- Ulkopuolisen tekijän aiheuttamat viat. Ulkopuolisin tekijöinä pidetään esimerkiksi säätä, varastointimenetelmiä, likaantumista, hyväksymättömien jäähdytysnesteiden, voiteluaineiden, lisäaineiden, lannoitteiden, veden tai kemikaalien yms. käyttöä.
- Normaali melu, värinä, kulumisen ja haurastuminen.
- Normaali "kulumisen" kattaa esimerkiksi istuinten vaurioitumisen kulumisen tai hankaamisen seurauksena, maalipintojen kulumisen, naarmuuntuneet tarrat tai ikkunat jne.

Muut maat kuin Yhdysvallat ja Kanada

Asiakkaat, jotka ovat ostaneet Yhdysvalloista tai Kanadasta maahantuotuja Toro-tuotteita, saavat maansa, maakuntansa tai osavaltionsa mukaiset takuehdot Toro-jälleenmyyjältä. Jos Toro-jälleenmyyjä ei pysty jostain syystä toimittamaan takuehtoja, on otettava yhteys Toro-maahantuojaan. Jos siitäkään ei ole apua, on otettava yhteys Toro Warranty Companyyn.

Osat

Huoltoaikataulun mukaisesti vaihdettavat osat kuuluvat takuun piiriin niiden määritettyyn vaihtoajankohtaan asti. Tämän takuun mukaisesti vaihdetuille osille annetaan takuu alkuperäisen tuotetakuun ajaksi, ja ne siirtyvät Toron omistukseen. Toro tekee lopullisen päätöksen siitä, korjataanko osa tai kokoonpano vai vaihdetaanko se. Toro voi käyttää takuukorjauksiin kunnostettuja osia.

Syväpurkausakun takuuta koskeva huomautus:

Syväpurkausakun käyttöikänsä aikana luovuttama kokonaiskilowattituntimäärä on rajallinen. Tapa, jolla akkua käytetään, ladataan ja huolletaan, voi joko pidentää tai lyhentää akun kokonaiskäyttöikää. Kun laitteen akkuja käytetään, niiden mahdollistama työmäärä latauskertojen välillä vähenee hitaasti, kunnes akut ovat kuluneet loppuun. Normaalissa käytössä loppuun kuluneiden akkujen vaihto on tuotteen omistajan vastuulla. Akkujen vaihto voi olla tarpeen tuotteen normaalin takuuajan sisällä omistajan kustannuksella.

Omistaja tekee huollot omalla kustannuksellaan

Moottorin viritys, voitelu, puhdistus ja kiillotus, takuun piiriin kuulumattomien suodattimien ja jäähdytysnesteiden vaihto sekä suositeltujen huoltojen suorittaminen ovat esimerkkejä normaaleista huoltotoimista, jotka Toro-tuotteen omistajan on tehtävä omalla kustannuksellaan.

Yleiset ehdot

Tämä takuu oikeuttaa ainoastaan valtuutetun Toro-maahantuojan tai -jälleenmyyjän tekemään korjaukseen.

Toro Company ja Toro Warranty Company eivät ole vastuussa epäsuorista, satunnaisista tai välillisistä vahingoista, jotka liittyvät tämän takuun kattamiin Toro-tuotteisiin. Tällaisia vahinkoja voivat olla esimerkiksi korvaavan tuotteen tai huollon hankkimiseen liittyvät kustannukset kohtuullisten vikajaksojen aikana tai kustannukset, jotka aiheutuvat siitä, että tuote ei ole käytettävissä takuuhuollon aikana. Alla esitetty päästötakuu, jos se on sovellettavissa, on ainoa nimenomainen takuu.

Kaikki hiljaiset takuut tuotteen sopivuudesta kauppatavaraksi tai tiettyyn tarkoitukseen ovat voimassa vain tämän nimenomaisen takuun ajan. Joissakin osavaltioissa ei sallita satunnaisten tai välillisten vahinkojen poissulkemista tai hiljaisen takuun kestoon liittyviä rajoituksia, joten yllä mainitut poikkeukset ja rajoitukset eivät välttämättä koske kaikkia ostajia.

Tämä takuu antaa ostajalle tiettyjä laillisia oikeuksia. Ostajalla voi olla myös muita oikeuksia, jotka vaihtelevat osavaltioittain.

Moottorin takuuta koskeva huomautus:

Tuotteen päästöjen rajoitusjärjestelmä saattaa kuulua erillisen takuun piiriin Yhdysvaltojen Environmental Protection Agency:n EPA:n ja/tai California Air Resources Boardin CARB:n vaatimusten mukaisesti. Yllä mainitut tuntirajoitukset eivät koske päästöjen rajoitusjärjestelmän takuuta. Lisätietoja on käyttöoppaassa olevassa moottorin päästöjärjestelmän takuulauselmassa (Engine Emission Control Warranty Statement) tai moottorin valmistajan oppaissa.