



Kit traceur

Tondeuse GrandStand® avec plateau de coupe de 36 ou 40 pouces

N° de modèle 117-8560

Instructions de montage

Remarque: Les côtés gauche et droit de la machine sont déterminés d'après la position de conduite.

Montage

Pièces détachées

Reportez-vous au tableau ci-dessous pour vérifier si toutes les pièces ont été expédiées.

Procédure	Description	Qté	Utilisation
1	Aucune pièce requise	–	Préparez la tondeuse.
2	Aucune pièce requise	–	Percez les trous pour les chaînes.
3	Support de montage Boulon (3/8 x 1 pouce) Boulon de carrossier (3/8 x 1 pouce) Écrou à embase, (3/8 pouce) Rondelle	2 4 4 4 2	Mise en place des pattes de montage.
4	Ensemble rouleau Ressort Axe de chape Goupille fendue	1 2 2 2	Montez l'ensemble rouleau traceur sur les supports.
5	Aucune pièce requise	–	Fixez les chaînes.

1

Préparation de la tondeuse

Aucune pièce requise

Procédure

- Nettoyez soigneusement la machine. Il est indispensable d'éliminer le moindre débris pour garantir le montage correct du kit.
- Réparez les surfaces faussées ou endommagées et remplacez les pièces manquantes.
- Relevez la plate-forme et vérifiez si le verrou est bien engagé pour retenir la plate-forme dans cette position.

2

Perçage des trous pour les chaînes

Aucune pièce requise

Procédure

- Trouvez le gabarit en papier au dos de ces instructions et découpez-le.
- Découpez des cercles pour les butées en caoutchouc.
- Placez le gabarit sur les deux butées en caoutchouc intérieures sous la barre de la plate-forme (Figure 1).
- Marquer l'emplacement des deux trous et percez deux trous de 9/16 pouce de diamètre dans la barre de la plate-forme (Figure 1).

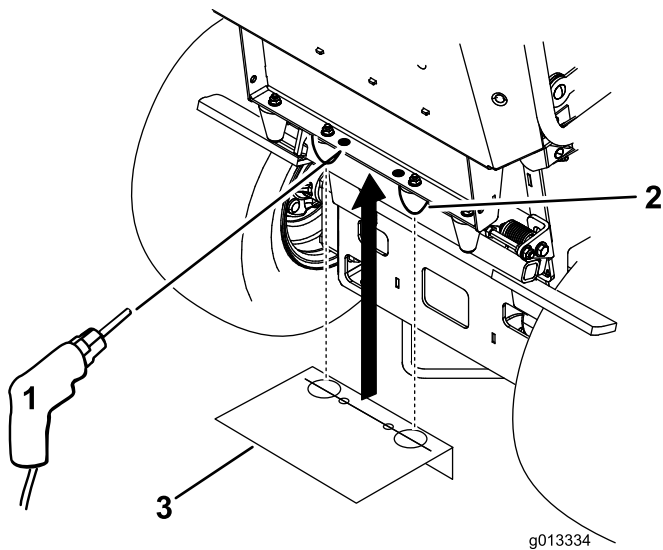


Figure 1

1. Percez deux trous de 9/16 pouce de diamètre (percez par dessous pour éviter toute interférence)
2. Butée en caoutchouc intérieure
3. Gabarit en papier

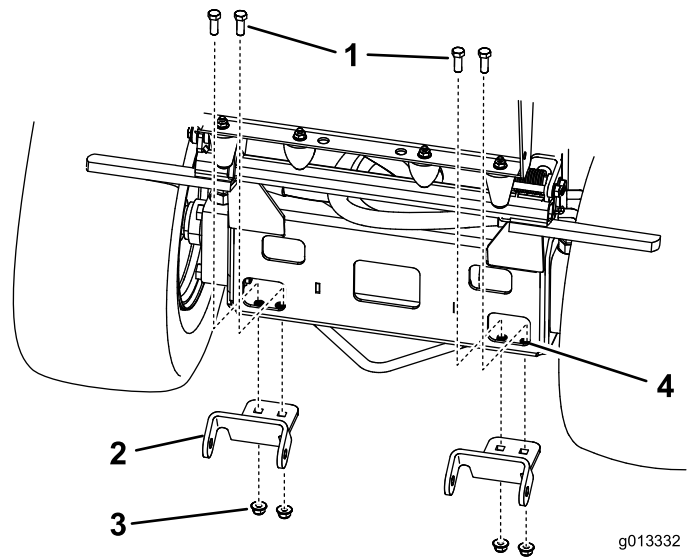


Figure 2

1. Utilisez les boulons de carrossier ou les boulons (3/8 x 1 pouce)
2. Support de montage
3. Écrous à embase (3/8 pouce)
4. Déterminez si les trous sont ronds ou carrés

3

Mise en place des pattes de montage

Pièces nécessaires pour cette opération:

2	Support de montage
4	Boulon (3/8 x 1 pouce)
4	Boulon de carrossier (3/8 x 1 pouce)
4	Écrou à embase, (3/8 pouce)
2	Rondelle

Procédure

1. Déterminer les boulons à utiliser en vérifiant si les trous dans le châssis sont carrés ou ronds. Utilisez les boulons de carrossier si les trous sont carrés.
2. Montez les supports de montage au bas du châssis avec 4 boulons (3/8 x 1 pouce) ou 4 boulons de carrossier (3/8 x 1 pouce) et 4 écrous à embase (3/8 pouce) (Figure 2).

4

Montage de l'ensemble rouleau traceur sur les supports

Pièces nécessaires pour cette opération:

1	Ensemble rouleau
2	Ressort
2	Axe de chape
2	Goupille fendue

Procédure

1. Placez les ressorts dans les supports de montage (Figure 3). Vérifiez que la courte tige extérieure du ressort est placée dans la fente du support du rouleau.
2. Placez l'ensemble rouleau traceur dans les supports (Figure 3).
3. Insérez l'axe de chape dans le support de montage, le support de rouleau et le ressort, et fixez-le avec la goupille fendue (Figure 3).

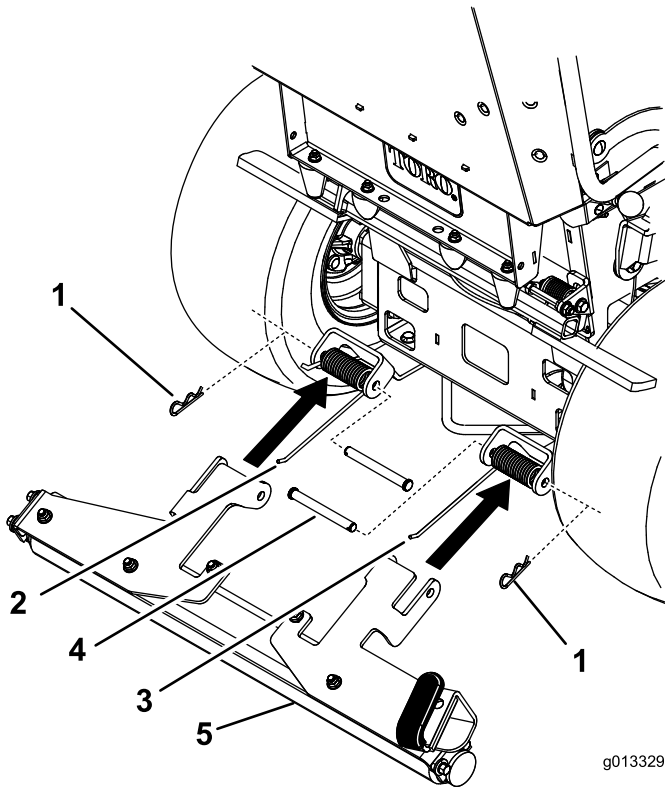
5

Fixation des chaînes

Aucune pièce requise

Procédure

1. Retenez la plate-forme pendant que vous débloquez son verrou. Abaissez la plate-forme jusqu'à ce que les extrémités des chaînes puissent être accrochées aux trous percés précédemment dans la barre de la plate-forme (Figure 5).
2. Accrochez l'extrémité de la chaîne dans les trous percés précédemment dans la barre (Figure 5).

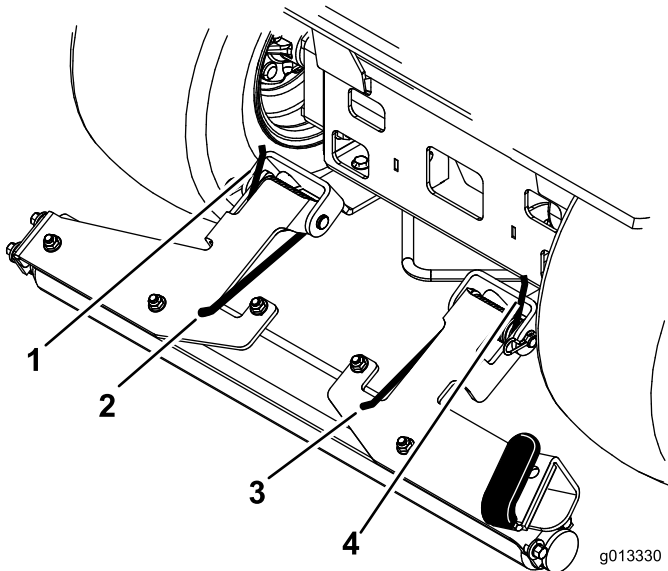


g013329

Figure 3

- | | |
|----------------------------------|---------------------|
| 1. Goupille fendue | 4. Axe de chape |
| 2. Longue tige de ressort gauche | 5. Ensemble rouleau |
| 3. Longue tige de ressort droite | |

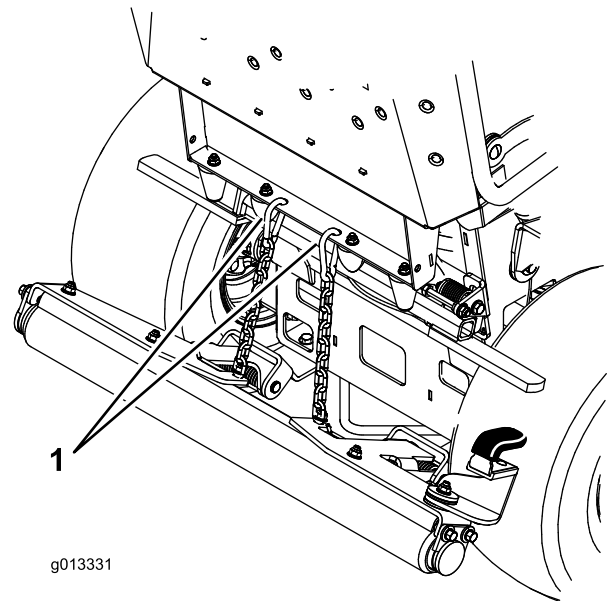
4. Tirez la tige de ressort intérieure pour la placer sur le support de rouleau (Figure 4).



g013330

Figure 4

- | | |
|----------------------------------|----------------------------------|
| 1. Courte tige de ressort gauche | 3. Longue tige de ressort droite |
| 2. Longue tige de ressort gauche | 4. Courte tige de ressort droite |



g013331

Figure 5

1. Accrochez les chaînes aux trous percés

Utilisation

Relevage du rouleau

Lorsque la plate-forme est abaissée, relevez le rouleau et tournez la poignée de relevage sur la plate-forme (Figure 6).

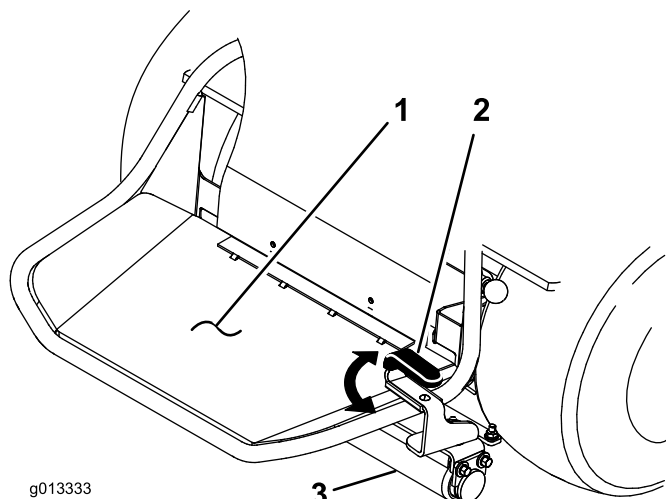


Figure 6

1. Plate-forme abaissée
2. Poignée de relevage
3. Rouleau

Relevage de la plate-forme

1. Tournez la poignée de relevage hors de la plate-forme pour abaisser le rouleau.
2. Relevez la plate-forme. Le rouleau sera aussi relevé par les chaînes.
3. Vérifiez que le verrou est correctement engagé pour maintenir la plate-forme et le rouleau relevés.

Dépose du rouleau

1. Relevez la plate-forme pour accéder aux chaînes.
2. Décrochez les chaînes de la plate-forme.
3. Relevez la plate-forme et verrouillez-la en place.
4. Détendez les ressorts en tournant la longue tige pour la dégager du support du rouleau.
5. Retirez l'axe de chape et la goupille fendue.
6. Déposez le rouleau de la machine.
7. Montez les ressorts, les axes de chape et les goupilles fendues sur l'ensemble rouleau pour les utiliser ultérieurement.

Conseils d'utilisation

Le traçage plus ou moins réussi de rayures est fonction de l'état de la pelouse et du type d'herbe.

- L'herbe molle, sur laquelle les traces de roues sont très visibles, se prête généralement au traçage de rayures.
- L'herbe raide, sur laquelle les traces de roues sont moins visibles, donne généralement de mauvais résultats.
- L'herbe de saison fraîche des régions du nord se prête généralement au traçage de rayures.
- L'herbe de saison chaude des régions du sud produit généralement des rayures moins prononcées.
- L'herbe pour zones de transition, trouvée dans les bandes de passage étroites, peut produire de bonnes rayures dans certaines zones et à certaines périodes de la saison de croissance, tout en produisant de mauvais résultats dans d'autres zones ou à d'autres périodes.
- Certains types d'herbe produisent des rayures plus contrastées quand la tonte est rase. D'autres types d'herbe ou les variations d'humidité de l'herbe peuvent procurer un meilleur contraste quand la hauteur de coupe est élevée. Faites plusieurs essais pour déterminer ce qui est le mieux adapté à votre cas.

La visibilité des rayures est affectée par la position du soleil

C'est-à-dire la façon dont la lumière se reflète sur l'herbe.

- Une tonte réalisée d'est en ouest présentera un contraste plus prononcé que du nord au sud.
- Le contraste est moins visible autour de midi et plus visible le matin et l'après-midi.

La visibilité des rayures est affectée par votre position

L'herbe couchée dans votre direction semble plus foncée, tandis que l'herbe couchée dans la direction opposée semble plus claire.

- La pelouse tondu le long d'une route présente généralement plus de contraste à l'approche ou au

départ de la propriété. Le contraste des rayures est moins prononcé lorsqu'on se place dans le sens de la tonte.

- Si la propriété possède un point d'attraction ou un point de vue, il peut être préférable de tondre en allant et venant par rapport à ce point.

L'état de la pelouse affecte la visibilité des rayures

- Les grandes surfaces planes procurent généralement un meilleur contraste que les pentes ou les zones comportant de nombreuses bordures.
- Un bon contraste des rayures peut être obtenu en tondant le matin quand l'herbe est encore mouillée de rosée.
- Une tonte double et un second passage 1/2 pouce plus bas peut produire des rayures bien contrastées.

Le mode de tonte peut affecter le contraste des rayures

- La dispersion latérale des déchets d'herbe peut masquer les rayures et réduire ainsi l'effet de contraste.
- Le ramassage de l'herbe peut mettre en évidence les traces de roues profondes, ce qui réduit l'effet de rayure.
- Le déchiquetage magnifie souvent le contraste, ce qui améliore l'aspect des rayures.

L'aménagement paysager peut favoriser ou gêner le traçage des rayures

- La superficie de la zone tondue a un effet sur l'aspect final. Les grandes surfaces peuvent être plus esthétiques quand elles sont tondues avec une grande tondeuse. Les petites surfaces peuvent perdre de leur attrait si elles sont tondues avec une grande tondeuse.
- Les grandes surfaces parsemées d'arbres ou d'autres obstructions sont souvent plus agréables à l'œil quand la tonte semble traverser l'obstruction. Par exemple, si un tracé de la tondeuse s'arrête avant un petit plan d'eau et reprend dans son prolongement de l'autre côté. Un tracé orienté différemment de l'autre côté peut ne pas être visible.
- Certaines zones ont un meilleur aspect quand elles sont tondues en longues bandes droites alignées sur le bord d'un bâtiment. Certaines zones ont un meilleur aspect quand elles sont tondues en losange, c'est-à-dire qu'aucune ligne droite ne suit le bord

du bâtiment. Les terrains ondulés ou comportant des plans d'eau peuvent être plus esthétiques si les rayures suivent les courbes naturelles du terrain. Une caractéristique distinctive comme un petit étang peut être mise en valeur et embellie par une tonte en rayons ou en cercles.

Certaines pelouses doivent *apprendre* à montrer des rayures contrastées distinctives.

- Sur un terrain neuf, au cours de la 1^{ère} et la 2^{ème} semaines, vous devrez peut-être suivre exactement le même parcours de tonte dans le même sens. L'herbe prendra ainsi l'habitude de se coucher dans la direction voulue.
- La 3^{ème} semaine, tondez dans le sens transversal.
- La 4^{ème} et la 5^{ème} semaines, tondez en suivant le parcours d'origine. Après avoir établi le sens de tonte de base, vous pouvez l'alterner chaque semaine afin de créer une finition en damier ou de "écossaise".
- Ne suivez pas exactement le même parcours de tonte chaque semaine. Cela aura pour effet de compacter l'herbe sur le passage des roues et de produire des ornières et des dépressions de chaque côté.

Tourner avec le kit traceur en marche

- Relevez le rouleau de coupe pour tourner. Les rayures ne sont généralement pas améliorées par les virages en bout.
- Relever le rouleau évite de produire une superposition de bandes différentes en bout de course.

Conduire la machine jusqu'à une nouvelle zone de travail

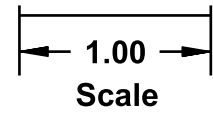
- Relevez le rouleau et le tablier de coupe, et conduisez la machine le long d'une bande déjà tondues pour vous rendre jusqu'à une autre zone de travail.
- Vous pourriez un beau motif de rayures en la traversant avec la machine.

Suivez toutes les consignes de tonte habituelles

- Il est généralement préférable de commencer à tondre sur le périmètre du terrain pour délimiter la zone de travail.

- Si vous utilisez l'éjection latérale, dirigez les déchets d'herbe à l'opposé des allées, plates-bandes, bâtiments et véhicules. Si l'éjection projette les déchets d'herbe relativement loin, effectuez des passages supplémentaires pour ne pas avoir à les ramasser.
- Évitez les marches arrière excessives. Les allers et retours, les manœuvres fréquentes en marche avant et marche arrière autour d'un obstacle auront pour effet de comprimer l'herbe et de perturber l'aspect professionnel d'un travail bien fait.
- Évitez de tondre trop ras quand le kit traceur est monté, afin de réduire les dommages à la pelouse et au rouleau.
- Suivez toutes les consignes de sécurité concernant la tonte énoncées dans le *Manuel de l'utilisateur*. Ne vous exposez pas à des risques inutiles en voulant tracer des rayures sur votre pelouse.

Cut along this line



Cut this hole out
for rubber bumper.

1-1/4 inches
(31.8mm)

Drill this hole
9/16 inch dia.

Drill this hole
9/16 inch dia.

Cut this hole out
for rubber bumper.

Cut along this line

Cut along this line

g013335



Count on it.