



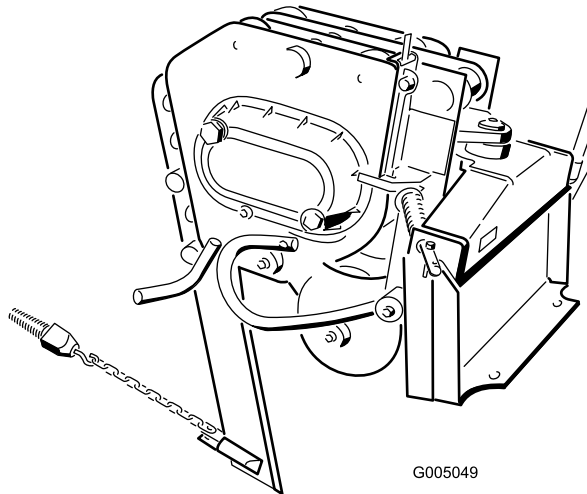
**Count on it.**

**Bruksanvisning**

**Vibrerande plog**

**Kompaktlastare**

Modellnr 22911—Serienr 310000001 och högre



G005049

Denna produkt uppfyller alla relevanta europeiska direktiv. Mer information finns i den separata produktspecifika överensstämmelseförklaringen.

## ▲ FARA

Det kan finnas nedgrävda ström-, gas- och/eller telefonkablar i arbetsområdet. Elektriska stötar eller explosioner kan inträffa om du gräver av dem.

Markera de platser i arbetsområdet där det förekommer nedgrävda kablar och gräv inte på de markerade platserna. Kontakta din lokala kabelanvisningstjänst eller annat företag som kan märka upp egendomen (i exempelvis USA kan du kontakta den nationella kabelanvisningstjänsten på telefon 811).

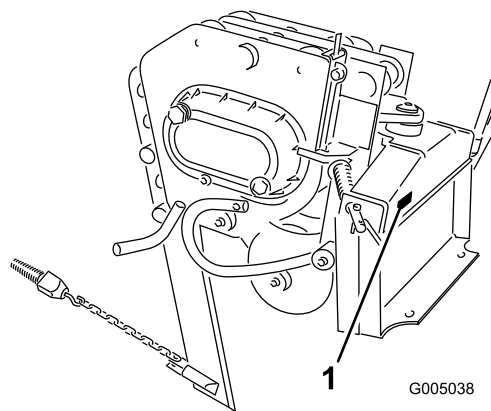
## Introduktion

Vibrerande plog är ett redskap som är konstruerat för att användas tillsammans med Toro-kompaktlastare för att dra flexibla rör och kablar i och genom jorden. Det är avsett att användas av utbildade förare främst för att dra bevattningsledningar och andra ledningar under jord utan att något dike behöver grävas för hela röret eller kabeln.

Läs den här informationen noga så att du lär dig att använda och underhålla produkten på rätt sätt, och för att undvika person- och produktskador. Du är ansvarig för att produkten används på ett korrekt och säkert sätt.

Kontakta gärna Toro direkt på [www.Toro.com](http://www.Toro.com) för information om produkter och tillbehör, hjälp med att hitta en återförsäljare eller för att registrera din produkt.

Kontakta en auktoriserad återförsäljare eller Toros kundservice och ha produktens modell- och serienummer till hands om du har behov av service, Toro-originaldelar eller ytterligare information. Figur 1 visar var du finner produktens modell- och serienummer. Skriv in numren i det tomma utrymmet.



Figur 1

1. Modell- och serienummer

Modellnr _____
Serienr _____

I den här bruksanvisningen anges potentiella risker och alla säkerhetsmeddelanden har markerats med en varningssymbol (Figur 2), som anger fara som kan leda till allvarliga personskador eller dödsfall om föreskrifterna inte följs.



Figur 2

1. Varningssymbol

Två ord används också i den här bruksanvisningen för att markera information. **Viktigt** anger speciell teknisk information och **Observera** anger allmän information värd att notera.

# Innehåll

Introduktion.....	2
Säkerhet .....	3
Stabilitetsvärden .....	4
Ljudtryck .....	5
Vibrationsnivå .....	5
Säkerhets- och instruktionsdekalerna.....	5
Produktöversikt.....	6
Specifikationer .....	6
Tillbehör .....	6
Körning .....	6
Montera en kniv .....	6
Plöja.....	7
Mäta plogdjupet .....	7
Transportera plogen .....	8
Ta bort plogen från traktorenheten .....	8
Arbetstips.....	8
Underhåll .....	10
Rekommenderat underhåll.....	10
Smörja plogen .....	10
Serva växellådans smörjning .....	11
Byta ut plogbillen.....	11
Förvaring .....	12
Felsökning.....	13

# Säkerhet

Felaktig användning eller felaktigt underhåll från förarens eller ägarens sida kan leda till personskador. Du minskar riskerna för skador genom att följa säkerhetsinstruktionerna här och i traktorenhetens *bruksanvisning*. Var alltid uppmärksam på varningssymbolen som betyder *Försiktighet*, *Varning* eller *Fara* – personlig säkerhetsinstruktion. Om anvisningarna inte följs kan detta leda till personskador eller dödsfall.

## ▲ FARA

Kontakt med klipparplogen kan leda till att händer, fötter eller andra kroppsdelar kapas av.

- Håll händer, fötter och andra kroppsdelar samt klädesplagg borta från alla rörliga delar.
- Sänk ner plogen till marken, stäng av motorn, ta ur nyckeln och vänta tills alla rörliga delar har stannat innan du justerar, rengör, reparerar eller kontrollerar plogen.

## ▲ FARA

Det kan finnas nedgrävda ström-, gas- och/eller telefonkablar i arbetsområdet. Elektriska stötar eller explosioner kan inträffa om du gräver av dem.

Markera de platser i arbetsområdet där det förekommer nedgrävda kablar och gräv inte på de markerade platserna. Kontakta din lokala kabelanvisningstjänst eller annat företag som kan märka upp egendomen (i exempelvis USA kan du kontakta den nationella kabelanvisningstjänsten på telefon 811).

## ▲ VARNING

När motorn är avstängd kan redskap i det upphöjda läget sänkas gradvis. Någon i närheten kan fastna under redskapet eller skadas av det när det sänks ner.

Sänk ner redskapslyften varje gång du stänger av traktorenheten.

## ⚠ VARNING

Om den tyngre änden är riktad mot nedåtlutet när du kör upp- eller nerför en backe kan maskinen välta. Någon kan fastna under maskinen eller skadas allvarligt om den välter.

Kör uppför och nedför lutningar med traktorenhetens tunga ände riktad mot uppförbacken. Om en plog är tillkopplad kommer den främre änden att vara tung.

## ⚠ VARNING

Om kopplingsstiften inte är helt inskjutna genom hålen i redskapets fästplatta kan redskapet lossna från traktorenheten och skada föraren eller kringstående allvarligt.

- Kontrollera att kopplingsstiften är helt inskjutna genom hålen i redskapets fästplatta innan redskapet lyfts.
- Kontrollera att det inte finns smuts eller skräp på redskapets fästplatta eftersom det skulle kunna vara ett hinder för kopplingen mellan traktorenheten och redskapet.
- I traktorenhetens *bruksanvisning* finns detaljerad information om hur redskapen kopplas till traktorenheten på ett säkert sätt.

## ⚠ VARNING

Plogen låter väldigt mycket under drift och om du inte använder hörselskydd kan du med tiden få nedsatt hörsel.

Använd hörselskydd under drift.

## ⚠ VARNING

Blixtnedslag kan leda till allvarliga personskador eller dödsfall. Om det blixtrar eller åskar i området ska maskinen inte användas. Sök skydd.

## ⚠ VARNING

När plogen inte är nere i jorden kan kringstående skadas av den svängande plogen. Dessutom kan traktorenheten välta av den svängande plogens tröghet och krossa dig eller kringstående.

- Håll alltid plogen nedsänkt.
- Var försiktig när du svänger och sväng inte snabbt.
- Se till att kringstående befinner sig på minst 2 meters avstånd när maskinen används.

## ⚠ VAR FÖRSIKTIG

Hydraulkopplare, hydraulledningar/-ventiler och hydraulvätska kan vara heta och du kan bränna dig om du nuddar vid dem.

- Bär handskar när du arbetar med hydraulkopplarna.
- Låt traktorenheten svalna innan du vidrör några hydrauliska komponenter.
- Rör inte vid några hydrauloljespill.

## Stabilitetsvärden



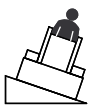
I tabellen nedan hittar du rätt stabilitetsvärde för den sluttning du vill köra på, och i avsnittet Stabilitetsdata i traktorenhetens *bruksanvisning* hittar du sluttningsgraden för samma värde och sluttning, så att du kan avgöra vilken sluttningsgrad du kan köra på när plogen är monterad på traktorenheten.

## ⚠ VARNING

Om den maximala rekommenderade sluttningsgraden överskrids kan traktorenheten välta och krossa dig eller kringstående.

Kör inte traktorenheten i sluttningar som är brantare än den maximala rekommenderade sluttningsgrad som anges i tabellerna nedan och i traktorenhetens *bruksanvisning*.

**Viktigt:** Om du har en annan traktorenhet än en TX-kompaktlastare bör du använda motvikten på traktorenheten när du använder plogen. Om motvikten inte används blir traktorenheten instabil.

Riktning	Stabilitetsvärden
Framdel motlut 	C
Bakdel motlut 	D
Tvärgående motlut 	C

# Ljudtryck

Enheten har en ljudtrycksnivå vid förarens öra på 117 dBA, som omfattar ett osäkerhetsvärde (K) på 1 dBA.

Ljudtrycksnivån har fastställts enligt de rutiner som beskrivs i ISO 11201.

Ljudtrycksnivån varierar beroende på omständigheterna.

# Vibrationsnivå

## Hand-/armvibration

Uppmätt vibrationsnivå = 7 m/s<sup>2</sup>

Osäkerhetsvärde (K) = 2,8 m/s<sup>2</sup>

Uppmätta värden har fastställts enligt de förfaranden som beskrivs i EN 1032.

## Helkroppsvibration

Uppmätt vibrationsnivå = 0,2 m/s<sup>2</sup>

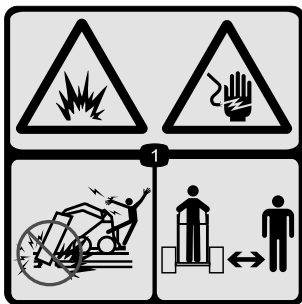
Osäkerhetsvärde (K) = 0,10 m/s<sup>2</sup>

Uppmätta värden har fastställts enligt de förfaranden som beskrivs i EN 1032\*.

# Säkerhets- och instruktionsdekalerna

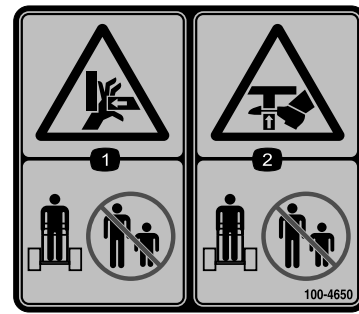


Säkerhetsdekalerna och säkerhetsinstruktionerna är fullt synliga för föraren och finns nära alla potentiella farozoner. Dekaler som har skadats eller försvunnit ska bytas ut eller ersättas.



100-4649

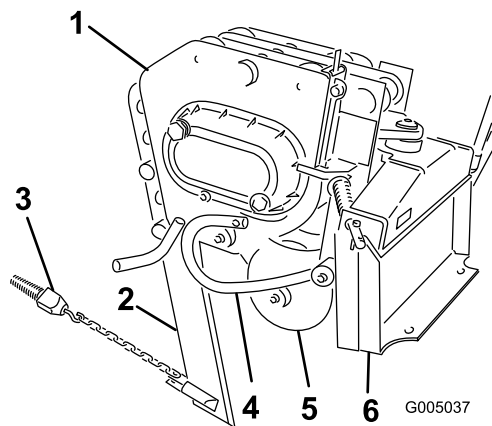
1. Risk för explosion och elektrisk stöt – plöj inte i områden med nedgrävda gas- eller elkablar och håll kringstående på säkert avstånd från maskinen.



100-4650

1. Krossrisk för händer – håll kringstående på säkert avstånd från maskinen.
2. Krossrisk för fötter – håll kringstående på säkert avstånd från maskinen.

# Produktöversikt



Figur 3

- |  |                            |
|--|----------------------------|
| 1. Den vibrerande plogens stomme                               | 4. Mätarens stängenhetsdel |
| 2. Kniv (flera olika knivmodeller finns tillgängliga)          | 5. Plogbill                |
| 3. Avdragare (flera olika avdragarmodeller finns tillgängliga) | 6. Fästplatta              |

## Specifikationer

**Obs:** Delarnas mått och utseende kan ändras utan föregående meddelande.

Bredd	73,6 cm
Längd	89 cm
Höjd	60 cm
Vikt	181,5 kg
Hydraulmotorns slagvolym	20,8 cm <sup>3</sup>
Plogcykler	2 000 VPM

## Tillbehör

Det finns ett urval av Toro godkända tillbehör som du kan använda förbättra och utöka maskinens kapacitet. Kontakta din Auktoriserad Toro-återförsäljare eller representant eller gå till [www.Toro.com](http://www.Toro.com) för att se en lista över alla godkända tillbehör.

# Körning

I traktorenhetens *bruksanvisning* finns mer information om hur redskapen monteras på och tas bort från traktorenheten.

**Viktigt:** Använd alltid traktorenheten när lyfter och flyttar redskapet.

## Montera en kniv

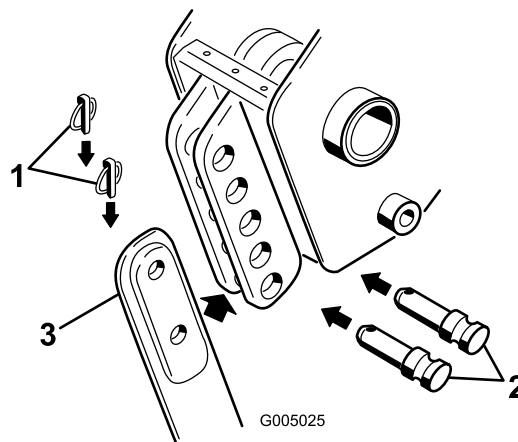
Toro erbjuder flera olika slags knivar och avdragare. Köp kniv och avdragare från din Toro-återförsäljare.

### ⚠ VARNING

Kniven är vass och kan svänga när den monteras och tas bort, vilket kan leda till att du skär dig, fastnar eller får krosskador på händer eller fötter.

Använd handskar och arbetsskor och håll fast kniven ordentligt.

1. Höj plogen ca 1 m från marken och montera cylinderlåset/-låsen.
2. Stäng av motorn och ta ur tändningsnyckeln.
3. Ta bort de två spärrstiften från sprintbultarna i knivfästet och ta sedan bort sprintbultarna (Figur 4) och kniven (om denna har monterats).



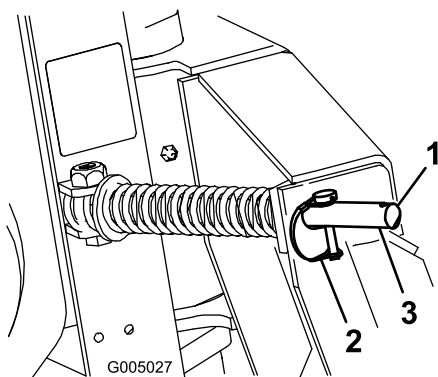
Figur 4

- |               |         |
|---------------|---------|
| 1. Spärrstift | 3. Kniv |
| 2. Sprintbult |         |

4. Skjut in den nya kniven i knivfästet och fäst den på önskat djup (om monteringshålen ändras kommer djupet att ändras med 7,6 cm) med hjälp av sprintbultarna och spärrstiften som togs bort tidigare (Figur 4).

# Plöja

1. Flytta lynchpinnarna till de yttre hålen på fjäderstångerna så att plogen kan röra sig i sidled (Figur 5).



Figur 5

1. Yttre hål
2. Lynchpinne (i det inre hålet)
3. Fjäderstång

## ⚠ VAR FÖRSIKTIG

När lynchpinnen tas bort kan plogen svänga och träffa dig eller kringstående person, eller göra traktorenheten ostadig.

Håll plogen i neutralläget när du tar bort lynchpinnarna.

2. Anslut enheterna som monterats på plogen.
3. Om traktorenheten har en hastighetsväljare flyttar du den till det långsamma läget (sköldpaddan).
4. Starta motorn.
5. Luta redskapsplattan helt bakåt så att plogens ovansida ligger parallellt med marken (Figur 7).
6. Sänk ner plogen så att den vilar mot marken.

**Viktigt:** Var alltid noga med att plogen är nere på eller i marken innan reglaget för extra hydraulutrustning kopplas in. Om du inte gör det uppstår starka vibrationer i traktorenheten som eventuellt kan leda till skada.

**Obs:** Om du gräver ett hål som kniven sänks ner i innan maskinen startas minskar risken för att kniven böjs.

7. Dra reglaget för den extra hydraulutrustningen till förarhandtaget för att koppla in plogen.
8. Sänk långsamt ner plogen i marken till önskat djup samtidigt som du flyttar traktorenheten bakåt.
9. När du är färdig lossar du reglaget för den extra hydraulutrustningen för att stanna plogen.

## ⚠ VAR FÖRSIKTIG

När du plöjer i en sluttning kan plogen svänga i nedlut när den höjs upp ur jorden. På grund av plogens vikt kan kraften som uppstår om plogen svänger för fort orsaka att traktorenheten välter och du eller andra personer kan skadas.

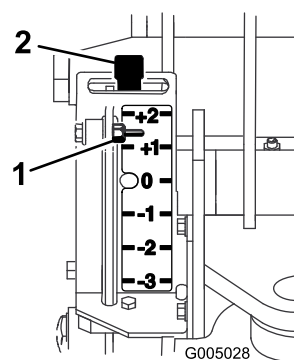
När du plöjer i en sluttning höjer du långsamt upp plogen ur marken och låter den svänga medan kulan fortfarande är i jorden.

10. Höj upp plogen så mycket ur marken att avdragaren kan dras upp ur jorden.
11. Flytta traktorenheten bakåt så att en effektiv längd med material dras ut, och flytta den sedan något framåt så att linan inte är helt spänd.
12. Stäng av motorn.

## Mäta plogdjupet

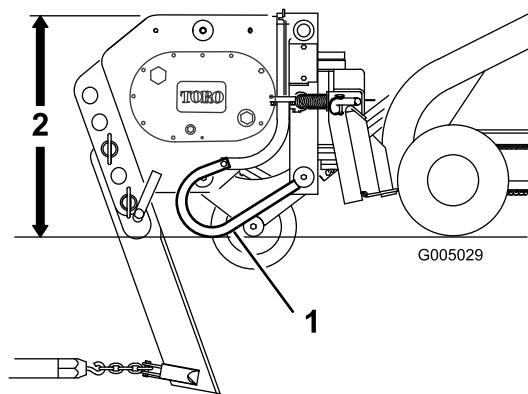
Vanligtvis kommer du att plöja på det maxdjup som ställs in med kniven, men plogen är också utrustad med en mätare som du kan använda för att höja plogen och avgöra hur högt ovanför maxdjupet du ska plöja.

Mätaren sitter på plogens vänstra sida, mot traktorenheten. En stängning går från mätaren till marken. När plogen höjs sjunker indikatorn på mätaren. Mätarens markeringar visar hur många tum högre eller lägre än maxdjupet du plöjer. Mätaren går från +2 till -3 tum (+5 till -7,6 cm), där noll är maxdjupet på barmark och -3 är 3 tum (7,6 cm) över maxdjupet. I Figur 6 och Figur 7 visas mätaren.



Figur 6

1. Djupmätare
2. Mätarens låsspärr



Figur 7

1. Mätarens stängenhets
2. Parallellt med marken

När du plöjer barmark visas maxdjupet som nollmarkeringen på mätaren. Du kan plöja ner till +1-markeringen men om du gör det kommer du att nudda marken med plogbillsaxeln. Om du plöjer ännu lägre kan plogbillen skadas.

När du plöjer grästäckt mark kommer mätarens värde vara ca en tum lägre än det faktiska djupet på grund av gräset. Sänk i så fall ner plogen till önskat plogdjup och läs av mätarens värde.

Om du transporterar plogen eller plöjer i ojämn terräng kan du låsa mätaren i läget +2 så att den inte skadas. Lås mätaren genom att manuellt höja den till läget +2 och flytta låsspärren till vänster.

## Transportera plogen

1. Flytta lynchpinnarna till de inre hålen på fjäderstängerna för att förhindra att enheten flyttas i sidled (Figur 5).

### ▲ VAR FÖRSIKTIG

**Om plogen inte säkras kommer den att kunna svänga i sidled och sätta plogen ur balans. På grund av plogens vikt kan kraften som uppstår om plogen svänger för fort orsaka att traktorenheten välter och du eller andra personer kan skadas.**

**Säkra alltid plogen med lynchpinnarna i de inre hålen på fjäderstängerna innan du transporterar plogen.**

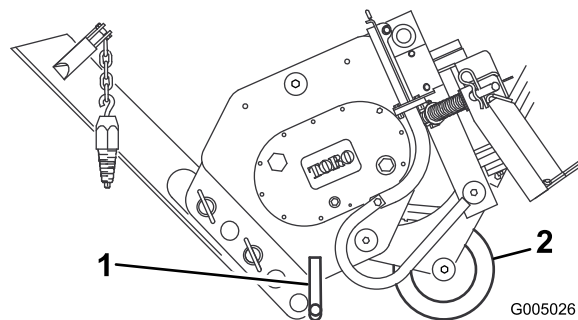
2. Höj lastarmarna precis så mycket att kniven säkert går fri från marken.

**Viktigt: Transportera aldrig plogen med armarna helt upplyfta.**

## Ta bort plogen från traktorenheten

I traktorenhetens *bruksanvisning* hittar du fullständiga instruktioner om hur redskap tas bort från traktorenheten och hur hydraulslangar kopplas ifrån.

1. Stanna motorn när plogen är upphöjd från marken.
2. Ta bort det nedre spärrstiftet och sprintbulten som fäster kniven vid plogen (om kniven ska tas bort helt tar du bort de övre och nedre spärrstiften och sprintbultarna) (Figur 4).
3. Sväng upp kniven och fäst den på det sätt som visas i Figur 8.



Figur 8

1. Stöd
2. Plogbill

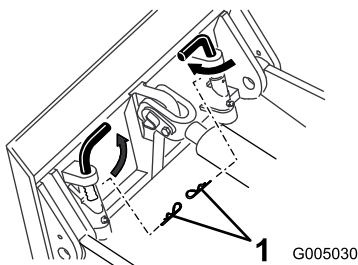
4. Luta plogen framåt och sänk ner den mot marken eller släpet, så att stödet och plogbillen stöttar plogens vikt (Figur 8).
5. Stanna motorn och ta bort plogen på det sätt som anges i traktorenhetens *bruksanvisning*.

## Arbetstips

- På vissa traktorenheter av äldre modell är det håll genom fjädern och snabbkopplingsstiften på monteringsplattan (Figur 9) så att du kan montera två hårnålssprintar när du plöjer längre sträckor. Detta säkerställer att plogens vibrationer inte orsakar att stiften lossnar.

**Obs:** Snabbkopplingsstiften på nyare traktorenheter behöver inga hårnålssprintar.





**Figur 9**

## 1. Hårnålssprintar

- Minska slitaget på traktorenhetens drivkedja (om din modell har en sådan) genom att spänna kedjan så att det bara är 5 cm spel på det övre spannet (du hittar instruktioner om detta i traktorenhetens *bruksanvisning*).
- Rensa bort skräp, grenar och stenar från området innan du plöjer för att undvika skada på utrustningen.
- Börja alltid plöja på lägsta möjliga hastighet. Öka hastigheten om omständigheterna tillåter det men låt inte hjulen eller larvbanden spinna. Om hjulen eller larvbanden spinner kommer gräsmattan att skadas och traktorenheten påfrestas.
- Kör alltid med full gas (högsta motorhastighet) när du plöjer.
- Plöj alltid bakåt (dvs. backa).
- Om traktorenheten har en hastighetsväljare och en flödesdelare flyttar du hastighetsväljaren till det långsamma läget (sköldpaddan) och flödesdelaren till läget kl. 10.
- Undvik skarpa svängar när du plöjer så ökar du produktiviteten och minskar störningar på markytan.
- Om du har en traktorenhet med däck och du har däck för jordbruksmaskiner eller från Sitework Systems monterade på traktorenheten tar du bort däcken och flyttar de högra däcken till vänster sida och de vänstra däcken till höger sida. Detta säkerställer att däckens slitbanor pekar bakåt, vilket ger mest drivning när den vibrerande plojen används.

# Underhåll

## Rekommenderat underhåll

Underhållsintervall	Underhållsförfarande
Varje användning eller dagligen	<ul style="list-style-type: none"><li>• Smörj plogen.</li></ul>
Var 25:e timme	<ul style="list-style-type: none"><li>• Kontrollera nivån på växellådsoljan.</li></ul>
Var 200:e timme	<ul style="list-style-type: none"><li>• Byta växellådsolja.</li></ul>
Före förvaring	<ul style="list-style-type: none"><li>• Smörj plogen.</li><li>• Kontrollera nivån på växellådsoljan.</li><li>• Måla i lackskador.</li></ul>

### ▲ VAR FÖRSIKTIG

Om du låter nyckeln sitta kvar i tändningslåset kan någon starta motorn. Om motorn startas av misstag kan du eller kringstående skadas allvarligt.

Ta ut nyckeln ur tändningslåset innan du utför något underhåll.

## Smörja plogen

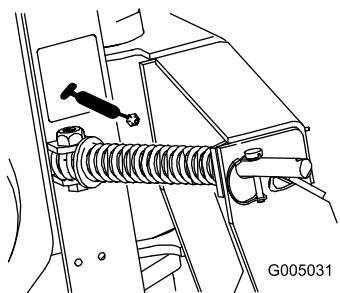
**Serviceintervall:** Varje användning eller dagligen

Före förvaring

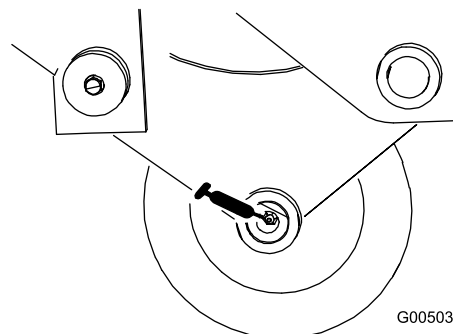
Smörj de sex nipplarna på det sätt som visas i Figur 10 till Figur 13, var åttonde körtimme. Smörj samtliga nipplar omedelbart efter varje tvättillfälle.

Typ av fett: Universalfett

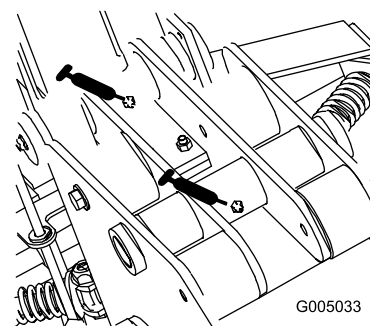
1. Stäng av motorn och ta ur tändningsnyckeln.
2. Torka av smörjnippelarna med en trasa.
3. Sätt på en fettspruta på varje nippel.
4. Pumpa in fett i nipplarna tills det börjar tränga ut ur lagren.
5. Torka bort överflödigt fett.



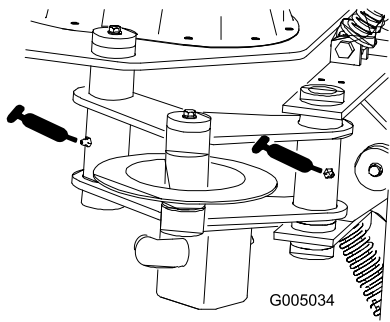
Figur 10



Figur 11



Figur 12



Figur 13

## Serva växellådans smörjning

Kontrollera oljenivån i växellådan var 25:e körtimme och byt den var 200:e körtimme eller en gång om året, beroende på vad som inträffar först.

Växellådsolja: SAE 90-140 API service GL-4 eller GL-5

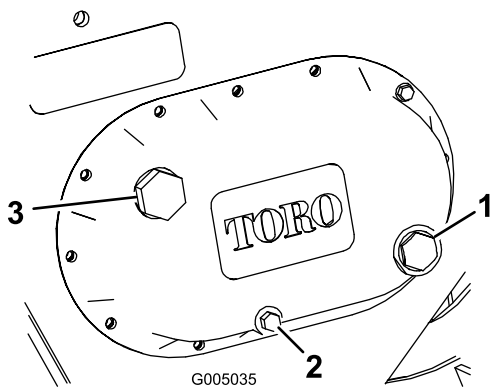
Påfyllningskapacitet: 1,5 liter.

## Kontrollera nivån på växellådsoljan

Serviceintervall: Var 25:e timme

Före förvaring

1. Placera traktorenheten och plogen på ett plant underlag och sänk redskapslyften så att plogen är nere på marken.
2. Stäng av motorn och ta ur tändningsnyckeln.
3. Kontrollera mätaren av klart glas på växellådans sida (Figur 14). Växellådsoljan ska vara i höjd med den röda punkten i mätarens mitt.
4. Om växellådsoljenivån är låg tar du bort påfyllningspluggen (Figur 14) och fyller lådan med växellådsolja tills den är i höjd med den röda punkten i mätaren.



Figur 14

1. Glasmätare
2. Avtappningsplugg
3. Påfyllningsplugg

5. Sätt tillbaka påfyllningspluggen.

## Byta växellådsolja

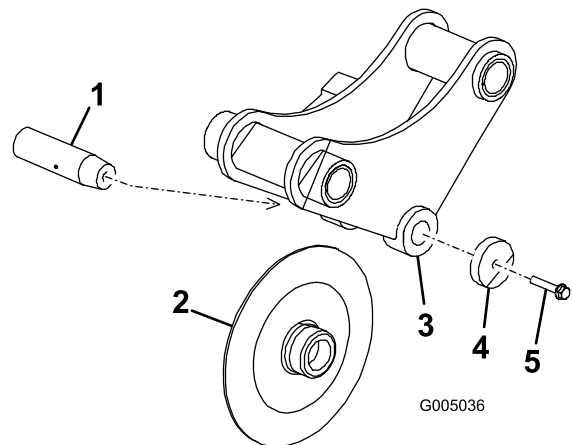
Serviceintervall: Var 200:e timme

1. Placera traktorenheten och plogen på ett plant underlag och sänk redskapslyften så att plogen är nere på marken.
2. Stäng av motorn och ta ur tändningsnyckeln.
3. Förbered en lämplig behållare som den använda oljan kan rinna ner i under plogen.
4. Ta bort avtappningspluggen (Figur 14) så att oljan kan rinna ut i behållaren.
5. När du är klar sätter du tillbaka avtappningspluggen och kontrollerar att den är hårt åtdragen.
6. Ta bort påfyllningspluggen (Figur 14) och fyll behållaren med växellådsolja tills den är i höjd med den röda punkten i mätaren.
7. Sätt tillbaka påfyllningspluggen.

## Byta ut plogbillen

Om plogbillen blir väldigt utsliten eller skadad bör den bytas ut.

1. Dra plogbillsaxelns skruv ca 1,3 cm bakåt och slå sedan på den flera gånger med en hammare så att axeln lossnar (Figur 15).



Figur 15

1. Plogbillsaxel
2. Plogbill
3. Plogbillsfäste
4. Bricka
5. Plogbillsaxelns skruv

2. Ta bort plogbillsaxelns skruv, brickan, plogbillen och plogbillsaxeln helt (Figur 15).
3. Sätt in den nya plogbillen i plogbillsfästet (Figur 15).
4. Skjut in plogbillsaxeln genom fästet och plogbillen och fäst den med plogbillsaxelns skruv och bricka (Figur 15).
5. Dra åt skruven till 61 Nm.

# Förvaring

1. Innan redskapet ställs undan för långtidsförvaring tvättar du bort smuts och avlagringar med vatten och ett mildt rengöringsmedel.
2. Smörj plogen.
3. Kontrollera oljan i växellådan.
4. Kontrollera och dra åt alla bultar, muttrar och skruvar. Reparera eller byt ut alla skadade och utslitna delar.
5. Kontrollera att alla hydraulkopplare är korrekt anslutna så att hydraulsystemet inte förorenas.
6. Måla i lackskador och bara metallytor. Färg finns att köpa hos din närmaste auktoriserade återförsäljare.
7. Förvara redskapet i ett rent och torrt garage eller lagerutrymme. Täck över redskapet för att skydda det och hålla det rent.

# Felsökning

Problem	Möjliga orsaker	Åtgärd
Plogen fungerar inte	<ol style="list-style-type: none"><li data-bbox="586 216 1032 247">1. Hydraulkopplaren är inte helt ansluten.</li><li data-bbox="586 258 1032 289">2. Hydraulkopplaren är skadad.</li><li data-bbox="586 300 1032 331">3. En hydraulslang är igensatt.</li><li data-bbox="586 342 1032 373">4. En hydraulslang är vikt.</li><li data-bbox="586 384 1032 457">5. Traktorenhetens hjälpventil öppnar sig inte</li></ol>	<ol style="list-style-type: none"><li data-bbox="1065 216 1507 247">1. Kontrollera och dra åt alla kopplare.</li><li data-bbox="1065 258 1507 310">2. Kontrollera kopplarna och byt ut de som är skadade.</li><li data-bbox="1065 321 1507 373">3. Hitta föremålet som har fastnat och ta bort det.</li><li data-bbox="1065 384 1507 415">4. Byt ut den lösa slangen.</li><li data-bbox="1065 426 1507 457">5. Reparera ventilen.</li></ol>

# Anteckningar:

# Anteckningar:



## Garanti för Toro-kompaktfordonsutrustning

Ett års begränsad garanti

Kompaktfordonsprodukter

### Fel och produkter som omfattas

The Toro® Company och dess dotterbolag Toro Warranty Company garanterar gemensamt, och i enlighet med ett avtal dem emellan, att din Toro-kompaktlastare ("produkten") är utan material- och tillverkningsfel. Följande tidsperioder gäller från inköpsdatumet:

Produkter	Garantiperiod
Lastare, dikesgravare och redskap	1 år eller 1 000 körtimmar beroende på vilket som inträffar först.
Kohler-motorer	Tre år
Alla andra motorer	Två år

Om ett fel som omfattas av garantin föreligger, kommer vi att reparera produkten utan kostnad för dig. Detta omfattar feldiagnos, utförande av arbetet samt reservdelar.

### Anvisningar för garantiservice

Följ denna procedur om du tror att det är något fel på din Toro-produkt rörande material eller utförande:

1. Kontakta en auktoriserad återförsäljare av Toro-kompaktfordonsutrustning så att de kan utföra service på maskinen. Du hittar återförsäljare som finns i närheten av dig på vår webbplats [www.Toro.com](http://www.Toro.com). Du kan också ringa gratis till Toros kundtjänst på 888-865-5676 (USA) eller 888-865-5691 (Kanada).
2. Ta med produkten och inköpsbeviset (kvitto) till återförsäljaren.
3. Om du av någon anledning är missnöjd med din återförsäljares analys eller med den hjälp du får kan du kontakta oss på:

LCB Customer Care Department  
Toro Warranty Company  
8111 Lyndale Avenue South  
Bloomington, MN 55420-1196 USA  
Avgiftsfritt: 888-865-5676 (kunder i USA)  
Avgiftsfritt: 888-865-5691 (kunder i Kanada)

### Ägarens ansvar

Du måste underhålla din Toro-produkt enligt de underhållsförfaranden som beskrivs i *bruksanvisningen*. Sådant rutinunderhåll bekostas av dig, oavsett om det utförs av en återförsäljare eller av dig själv. Reservdelar som ska bytas ut i samband med det underhåll som krävs ("underhållsreservdelar") omfattas endast av garantin under perioden fram till den planerade tidpunkten för utbytet av delen. Om du inte utför det underhåll och de justeringar som krävs kan detta leda till att ett eventuellt garantianspråk inte godkänns.

### Produkter och fel som inte omfattas

Det är inte alla produkt- eller funktionsfel som kan inträffa under garantiperioden som beror på material- eller tillverkningsfel. Denna uttryckliga garanti omfattar inte följande:

- Produktfel som orsakats av användning av andra reservdelar än Toros, eller av installation och användning av extra, modifierade, eller ej godkända tillbehör.
- Produktfel som orsakas av underlåtenhet att utföra det underhåll och/eller de justeringar som krävs.
- Produktfel som orsakas av felaktig, slarvig eller vårdslös användning av produkten.
- Delar som förbrukas genom användningen, förutom om dessa visar sig vara defekta. Exempel på delar som förbrukas eller används upp vid normal användning av produkten omfattar, men är inte begränsade till, grävtänder, luftarpinnar, tändstift, däck, larvband, filter, kedjor etc.
- Fel som orsakas av yttre påverkan. Yttre påverkan omfattar, men är inte begränsad till, väder, förvaringsomständigheter, förorening, användning av ej godkända kylvätskor, smörjmedel, tillsatser eller kemikalier m.m.
- Normalt slitage. Vanligt "slitage" omfattar, men begränsas inte till, slitage på målade ytor, repiga dekaler eller fönster osv.
- Komponenter som omfattas av en separat tillverkargaranti.
- Hämtnings- och leveransavgifter

### Allmänna villkor

Reparation utförd av en auktoriserad återförsäljare av Toro-kompaktfordonsutrustning är den enda kompensation som du har rätt till under denna garanti.

**Varken The Toro® Company eller Toro Warranty Company är ansvariga för indirekta eller oförutsedda skador eller följdskador i samband med användningen av de Toro-produkter som omfattas av denna garanti. Detta inkluderar alla kostnader eller utgifter för att tillhandahålla ersättningsutrustning eller service under rimliga perioder med funktionsfel eller avsaknad av möjlighet att använda produkten medan reparationer som omfattas av garantin utförs. Alla indirekta garantier i fråga om säljbarhet och lämplighet för ett visst syfte är begränsade till denna uttryckliga garantis varaktighet. I vissa stater är det inte tillåtet att undanta oförutsedda skador eller följdskador, eller tidsbegränsa en indirekt garantis varaktighet, och i dessa fall är det möjligt att ovanstående undantag och begränsningar inte gäller.**

Denna garanti ger dig specifika juridiska rättigheter, och du kan även ha andra rättigheter som varierar från stat till stat.

Med undantag för den motor- och emissionsgaranti som nämns nedan, och endast om denna är tillämplig, ges ingen annan uttrycklig garanti. Produktens emissionskontrollsystem kan omfattas av en separat garanti som uppfyller de krav som har fastställts av den amerikanska miljömyndigheten (Environmental Protection Agency, EPA) eller Kaliforniens luftskyddsmyndighet (California Air Resources Board, CARB). Tidsbegränsningarna som anges ovan är inte tillämpliga i fråga om garantin för emissionskontrollsystem. Se garantiförklaringen om Kaliforniens emissionskontroll som medföljer produkten eller finns i motortillverkarens dokumentation för ytterligare information.

### Andra länder än USA och Kanada

Kunder som har köpt Toro-produkter som har exporterats från USA eller Kanada ska kontakta sin Toro-distributör (återförsäljare) för att få garantipolicyn för sitt eget land eller sin provins eller stat. Om du av någon anledning är missnöjd med din distributörs service eller har svårt att få garantiupplysningar bör du kontakta Toro-importören. I sista hand är du även välkommen att kontakta oss på Toro Warranty Company.