



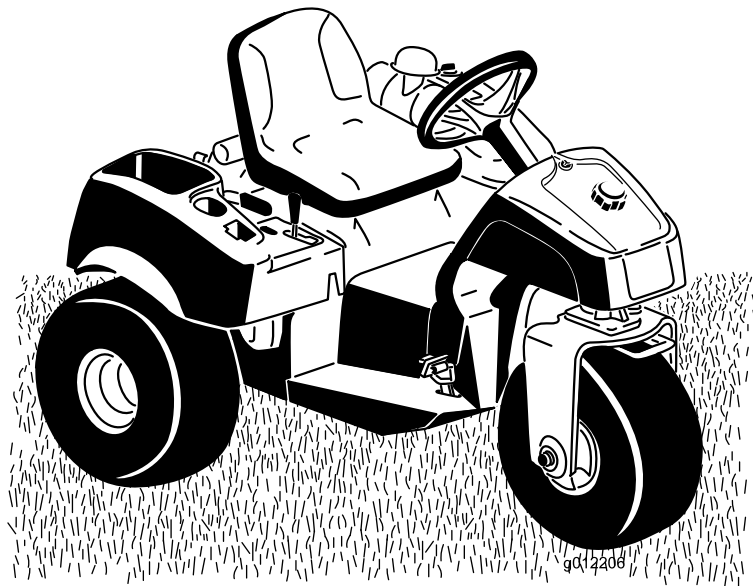
Count on it.

Gebruikershandleiding

Sand Pro® 3040 en 5040

Modelnr.: 08703—Serienr.: 310000001 en hoger

Modelnr.: 08705—Serienr.: 310000001 en hoger



Dit product voldoet aan alle relevante Europese richtlijnen, zie voor details de aparte product-specifieke conformiteitsverklaring.

WAARSCHUWING

CALIFORNIË Proposition 65 Waarschuwing

De uitlaatgassen van de motor van dit product bevatten chemische stoffen waarvan bekend is dat ze kanker, geboortefwijkingen of andere schade aan de voortplantingsorganen kunnen veroorzaken.

Belangrijk: De motor van dit product is niet uitgerust met een vonkenvanger. Gebruik van de machine in een bosgebied of op een met dicht struikgewas of gras begroeid terrein is in strijd met de bepalingen van de Wet op de Openbare Hulpbronnen (Public Resource Code), Afdeling 4442 van de Staat Californië. In andere landen of staten kunnen soortgelijke wetten van kracht zijn.

Dit vonkontstekingsstelsel is in overeenstemming met de Canadese ICES-002.

De bijgevoegde *Bedieningshandleiding van de motor* wordt geleverd om informatie te verstrekken met betrekking tot de Amerikaanse Environmental Protection Agency (EPA) en de California Emission Control Regulation betreffende uitlaatsystemen, onderhoud en waarborgen. Nieuwe exemplaren kunt u bestellen via de fabrikant van de motor.

Inleiding

Deze machine is een bedrijfsvoertuig dat bedoeld is voor gebruik door professionele bestuurders en voor commerciële toepassingen. De machine is voornamelijk ontworpen voor het bijwerken van bunkers op goed onderhouden golfbanen en sportvelden.

Lees deze informatie zorgvuldig door, zodat u weet hoe u de machine op de juiste wijze moet gebruiken en onderhouden en om letsel en schade aan de machine te voorkomen. U bent verantwoordelijk voor het juiste en veilige gebruik van de machine.

U kunt rechtstreeks contact opnemen met Toro via www.Toro.com voor informatie over producten en accessoires, om een dealer te vinden of om uw product te registreren.

Als u service, originele Toro-onderdelen of aanvullende informatie nodig hebt, kunt u contact opnemen met een erkende Service Dealer of met de klantenservice van Toro. U dient hierbij altijd het modelnummer en het serienummer van het product te vermelden. Deze nummers zijn geponst in een plaatje dat zich op het linker framedeel bevindt. U kunt de nummers noteren in de ruimte hieronder.

Modelnr.: _____

Serienr.: _____

Er worden in deze handleiding een aantal mogelijke gevaren en een aantal veiligheidsberichten genoemd (Figuur 1) met de volgende veiligheidssymbolen, die duiden op een gevaarlijke situatie die zwaar lichamelijk letsel of de dood tot gevolg kan hebben wanneer de veiligheidsvoorschriften niet in acht worden genomen.



Figuur 1

1. Veiligheidssymbool

Er worden in deze handleiding nog 2 woorden gebruikt om uw aandacht op bijzondere informatie te vestigen.

Belangrijk attendeert u op bijzondere technische informatie en **Opmerking** duidt algemene informatie aan die bijzondere aandacht verdient.

Inhoud

Inleiding.....	2	Transportsnelheid afstellen.....	34
Veiligheid.....	4	Onderhoud bedieningsysteem.....	34
Veilige bediening.....	4	De hefhandel afstellen.....	34
Geluidsniveau.....	6	De bedieningsorganen van de motor afstellen.....	35
Geluidsdruk.....	6	Onderhoud hydraulisch systeem.....	37
Trillingsniveau.....	7	Hydraulische vloeistof verversen en filter vervangen.....	37
Veiligheids- en instructiestickers.....	8	Hydraulische slangen en leidingen controleren.....	37
Montage.....	11	Het hydraulische systeem controleren.....	38
1 Stuurwiel monteren.....	12	Reiniging.....	39
2 Accu verwijderen.....	12	De machine controleren en reinigen.....	39
3 Accu in gebruik nemen en opladen.....	12	Stalling.....	40
4 Accu monteren.....	13	Tractie-eenheid.....	40
5 De voorgewichten monteren.....	15	Motor.....	40
Algemeen overzicht van de machine.....	16	Schema's.....	41
Bedieningsorganen.....	16	Voorwaarden en producten waarvoor de garantie geldt.....	44
Specificaties.....	18	Aanwijzingen voor aanvraag van garanteservice.....	44
Werktuigen/ Accessoires.....	18	Plichten van de eigenaar.....	44
Gebruiksaanwijzing.....	19	Zaken en gevallen die niet onder de garantie vallen.....	44
Motoroliepeil controleren.....	19	Onderdelen.....	44
Brandstoftank vullen.....	19	Toro mag voor garantiereparaties in de fabriek gereviseerde onderdelen gebruiken.....	44
Het peil van de hydraulische vloeistof controleren.....	20	Onderhoud op kosten van de eigenaar.....	44
Bandenspanning controleren.....	22	Algemene voorwaarden.....	44
Draai de wielmoeren aan.....	22	Opmerking met betrekking tot de garantie op de motor:.....	44
Starten en stoppen van de motor.....	22	Andere landen dan de VS of Canada.....	44
Het veiligheidssysteem controleren.....	23		
De machine slepen.....	23		
Inrijperiode.....	23		
Gebruikseigenschappen.....	23		
Onderhoud.....	25		
Aanbevolen onderhoudsschema.....	25		
Controlelijst voor dagelijks onderhoud.....	26		
Procedures voorafgaande aan onderhoud.....	27		
De machine opkrikken.....	27		
Smering.....	28		
De machine smeren.....	28		
Onderhoud motor.....	29		
Motorolie verversen en filter vervangen.....	29		
Onderhoud van het luchtfilter.....	29		
Bougies vervangen.....	30		
Onderhoud brandstofsysteem.....	31		
Brandstoffilter vervangen.....	31		
Onderhoud elektrisch systeem.....	31		
De machine starten met startkabel.....	31		
Zekeringen vervangen.....	31		
Onderhoud van de accu.....	32		
Onderhoud aandrijfsysteem.....	33		
De tractieaandrijving afstellen voor de neutraalstand.....	33		
De interlockschakelaar van de tractie afstellen.....	33		

Veiligheid

De Sand Pro tractie-eenheid voldoet aan de norm van ANSI B71.4-2004 op het moment van productie. Als de volgende werktuigen op de machine worden gemonteerd, moet echter extra gewicht worden geplaatst om te voldoen aan de normen.

Onjuist gebruik of onderhoud door de gebruiker of eigenaar kan letsel veroorzaken. Om risico op letsel te verminderen, dient u zich aan de volgende veiligheidsinstructies te houden en altijd op het veiligheidssymbool ▲ te letten, dat betekent **Voorzichtig, Waarschuwing** of **Gevaar**- 'instructie voor persoonlijke veiligheid'. **Niet-naleving van de instructie kan leiden tot lichamelijk of dodelijk letsel.**

Veilige bediening

De volgende instructies zijn ontleend aan de ANSI B71,4.1-2004.

Instructie

- Lees of raadpleeg de gebruikershandleiding en ander instructiemateriaal zorgvuldig. Zorg ervoor dat u vertrouwd raakt met de bedieningsorganen en de veiligheidssymbolen en weet hoe u de machine moet gebruiken.
- Als de bestuurder of de monteur de taal waarin de handleiding is geschreven, niet machtig is, moet de eigenaar ervoor zorgen dat deze de inhoud van het materiaal begrijpt.
- Laat kinderen of personen die de instructies niet kennen, nooit de machine gebruiken of onderhoudswerkzaamheden daaraan verrichten. Plaatselijke voorschriften kunnen nadere eisen stellen aan de leeftijd van degene die met de machine werkt.
- Houd iedereen weg uit het gebied waarin u de machine gebruikt, met name kinderen en huisdieren.
- Onthoud dat de bestuurder verantwoordelijk is voor ongevallen of schade aan andere personen of hun eigendommen.
- Het is niet toegestaan passagiers te vervoeren.
- Elke bestuurder en monteur moet ervoor zorgen dat hij of zij professionele en praktische instructie krijgt. De eigenaar is verantwoordelijk voor de instructie van de gebruikers. Bij een dergelijke instructie moet de nadruk liggen op:
 - zorgvuldigheid en concentratie bij het werken met tractorvoertuigen;

- als de machine op een helling begint te glijden, kan dat niet met de rem worden gecorrigeerd. De belangrijkste oorzaken voor het verliezen van de controle zijn:
 - ◇ onvoldoende grip van de wielen,
 - ◇ te snel rijden,
 - ◇ onjuist gebruik van de rem,
 - ◇ het type machine is niet geschikt voor het specifieke werk,
 - ◇ zich onvoldoende bewust zijn van de specifieke omstandigheden van het terrein, met name op hellingen,
 - ◇ onjuiste bevestiging en verdeling van lasten.
- De eigenaar/gebruiker is verantwoordelijk voor ongelukken, letsel van hemzelf/haarzelf of van anderen, en schade aan eigendom, die hij/zij kan voorkomen.

Voor ingebruikname

- Draag tijdens het werk altijd stevige schoenen, een lange broek, een helm, een veiligheidsbril en gehoorbescherming. Lang haar, losse kleding of sieraden kunnen worden gegrepen door bewegende onderdelen. Draag geen schoenen met open tenen en loop niet op blote voeten.
- **Waarschuwing** – Brandstof is zeer ontvlambaar. Neem de volgende voorzorgsmaatregelen:
 - Bewaar brandstof uitsluitend in tanks of blikken die daarvoor speciaal zijn bedoeld.
 - Vul de brandstoftank nooit binnenshuis; tijdens het bijvullen niet roken.
 - Vul brandstof bij voordat u de motor aanzet. Nooit de dop van de brandstoftank verwijderen of brandstof bijvullen als de motor loopt of heet is.
 - Probeer de motor niet te starten als er brandstof is gemorst. Verwijder de machine dan uit de buurt van de plek waar is gemorst, en voorkom elke vorm van open vuur of vonken totdat de brandstofdampen volledig zijn verdwenen.
 - Zorg voor een goede bevestiging van afsluitdoppen van brandstoftanks en -blikken.
- Vervang defecte geluiddempers.
- Inspecteer het terrein om vast te stellen welke accessoires en werktuigen nodig zijn om goed en veilig te werken. Gebruik alleen door de fabrikant goedgekeurde accessoires en werktuigen.
- Controleer of de dodemansknop, de veiligheidsschakelaars en de veiligheidsschermen

zijn bevestigd en naar behoren werken. Gebruik de machine uitsluitend als deze naar behoren werkt.

Gebruiksaanwijzing

⚠ WAARSCHUWING

De uitlaatgassen van de motor bevatten koolmonoxide, een reukloos, dodelijk gif.

Laat de motor niet binnenshuis of in een afgesloten ruimte lopen.

- Laat de motor nooit in een afgesloten ruimte lopen, omdat zich daar giftige koolmonoxidestoffen kunnen verzamelen.
- Werk uitsluitend bij daglicht of goed kunstlicht.
- Alle werktuigen uitschakelen, versnelling in de neutraalstand zetten en de parkeerrem in werking stellen voordat u de motor start.
- Houd handen en voeten uit de buurt van draaiende onderdelen.
- Let goed op als u de machine gebruikt. U kunt op de volgende manieren voorkomen dat de machine omkantelt of dat u de controle over de machine verliest:
 - Let op kuilen of andere verborgen gevaren.
 - Ga voorzichtig te werk als u op een steile helling werkt. Verminder uw snelheid als u een scherpe bocht maakt of draait op een helling.
 - Vermijd plotseling stoppen en starten. Zet de machine niet van de achteruit-stand in de vooruit-stand voordat de machine volledig tot stilstand is gekomen.
 - Voordat u achteruitrijdt, moet u achterom kijken om er zeker van te zijn dat er zich niemand achter de machine bevindt.
 - Let op het verkeer als u in de buurt van een weg werkt of deze oversteekt. Verleen altijd voorrang.
- Als de optionele sleepstang (onderdeelnr. 110-1375) op de machine is gemonteerd, dient u de *Gebruikershandleiding* voor werktuigen te raadplegen voor de maximale belasting van de trekhaak.
- Let op kuilen in het terrein en andere verborgen gevaren.
- Ga zorgvuldig te werk als u lasten sleept of zware werktuigen gebruikt.
 - Gebruik uitsluitend goedgekeurde trekstangbevestigingspunten.
 - Beperk de belasting tot wat u veilig kunt beheersen.
- Maak geen scherpe bochten. Ga zorgvuldig te werk als u achteruitrijdt.
- Let op het verkeer als u in de buurt van een weg werkt of deze oversteekt.
- Gebruik de machine nooit als schermen, afdekplaten of andere beveiligingsmiddelen zijn beschadigd of ontbreken. Zorg ervoor dat alle interlockschakelaars zijn aangebracht, correct zijn afgesteld en naar behoren werken.
- Verander de instellingen van de motor niet en voorkom overbelasting van de motor. De motor met te hoog toerental laten draaien kan de kans op lichamelijk letsel vergroten.
- Voordat u de bestuurdersplaats verlaat:
 - machine laten stoppen op een horizontaal oppervlak;
 - het tractiepedaal laten opkomen en de werktuigen laten zakken;
 - de parkeerrem in werking stellen;
 - motor afzetten en sleuteltje uit het contact nemen.
- Schakel de aandrijving naar de werktuigen uit als u de machine transporteert of niet gebruikt.
- Zet de motor af en schakel de aandrijving naar de werktuigen uit:
 - voor het bijvullen van brandstof;
 - voordat u de machine gaat controleren, schoonmaken of andere werkzaamheden gaat uitvoeren;
 - als u een vreemd voorwerp heeft geraakt of de machine abnormaal begint te trillen. Controleer de machine op beschadigingen en voer alle benodigde reparaties uit voordat u deze weer gebruikt.
- Zet de gashendel terug terwijl de motor uitloopt. Als de machine met een brandstofafsluitklep is uitgerust, draai deze dan dicht als het werk voltooid is.
- Kijk achterom en omlaag voordat u achteruitrijdt om er zeker van te zijn dat de weg vrij is.
- Verminder uw snelheid en wees voorzichtig als u een bocht maakt of wegen en voetpaden oversteekt.
- Gebruik de machine niet als u onder de invloed van alcohol of drugs bent.
- Bliksem kan ernstig of dodelijk letsel veroorzaken. Als u bliksem ziet of donder hoort in het gebied, gebruik de machine dan niet; ga schuilen.

- Wees voorzichtig als u de machine inlaadt op een aanhanger of een vrachtwagen of uitlaadt.
- Wees voorzichtig bij het naderen van blinde hoeken, struiken, bomen, en andere objecten die het zicht kunnen belemmeren.

Onderhoud en stalling

- Draai alle moeren, bouten en schroeven regelmatig strak aan, zodat de machine steeds veilig in gebruik is.
- Als er zich brandstof in de tank bevindt, mag u de machine niet opslaan in een afgesloten ruimte waar brandstofdampen in contact met open vuur of vonken kunnen komen.
- Laat de motor afkoelen voordat u de machine in een afgesloten ruimte stalt.
- Houd de motor, geluiddemper, accubehuizing en de brandstofopslagplaats vrij van gras en bladeren of overtollig vet om brandgevaar te verminderen.
- Zorg ervoor dat alle onderdelen in goede staat verkeren en alle bevestigingselementen en hydraulische aansluitingen stevig vastzitten. Vervang versleten of beschadigde onderdelen en stickers.
- Als het nodig is de brandstoftank af te tappen, doe dit dan buiten.
- Wees voorzichtig als u de machine afstelt, teneinde te voorkomen dat uw vingers bekneld raken tussen bewegende en vaste onderdelen van de machine.
- Schakel de aandrijvingen uit, laat het werktuig zakken, stel de parkeerrem in werking, zet de motor af en verwijder het contactsleuteltje. Wacht totdat alle bewegende delen tot stilstand zijn gekomen voordat u de machine afstelt, reinigt of repareert.
- Plaats onderdelen op kriksteunen indien dit nodig is.
- Haal voorzichtig de druk van onderdelen met opgeslagen energie.
- Maak de accukabels los en verwijder de bougie voordat u reparatiewerkzaamheden gaat verrichten. Maak eerst de minpool van de accu los en daarna de pluspool. Sluit eerst de pluspool van de accu aan en daarna de minpool.
- Houd uw handen en voeten uit de buurt van bewegende onderdelen. Stel indien mogelijk de machine niet af terwijl de motor loopt.
- Laad de accu op in een open, goed geventileerde ruimte; doe dit niet in de buurt van vonken en open vuur. Haal de oplader uit het stopcontact voordat u deze aansluit op of losmaakt van de accu. Draag beschermende kleding en gebruik geïsoleerd gereedschap.

- Zorg ervoor dat alle aansluitstukken van de hydraulische leidingen vastzitten en alle hydraulische slangen en leidingen in goede staat verkeren voordat u druk zet op het hydraulische systeem.
- Houd lichaam en handen uit de buurt van kleine lekgaten of spuitmonden waaruit onder hoge druk hydraulische vloeistof ontsnapt. U kunt lekken in het hydraulische systeem opsporen met behulp van karton of papier. Doe dit niet met uw handen. Hydraulische vloeistof die onder druk ontsnapt, kan voldoende kracht hebben om door de huid heen te dringen, en letsel veroorzaken. Waarschuw onmiddellijk een arts als er hydraulische vloeistof is geïnjecteerd in de huid.
- Voordat u het hydraulische systeem loskoppelt of werkzaamheden daaraan verricht, moet u alle druk in het systeem opheffen. Dit doet u door de motor af te zetten en de werktuigen neer te laten op de grond.
- Controleer regelmatig of de brandstofleidingen goed vastzitten en slijtage vertonen. Indien nodig moet u ze vastzetten of repareren.
- Als de motor moet lopen om onderhouds- of afstelwerkzaamheden uit te voeren, moet u uw kleding, handen, voeten en andere lichaamsdelen uit de buurt van de werktuigen en bewegende delen, met name het rooster op de zijkant van de motor, houden. Houd iedereen op afstand.
- Ten behoeve van de veiligheid en een nauwkeurige afstelling moet u het maximale motortoerental door een erkende Toro-dealer laten controleren met een toerenteller.
- Indien belangrijke reparaties nodig zijn of hulp is vereist, moet u contact opnemen met een erkende Toro-dealer. Gebruik uitsluitend door Toro goedgekeurde werktuigen en onderdelen. De garantie kan komen te vervallen als werktuigen worden gebruikt die niet zijn goedgekeurd.

Geluidsniveau

Deze machine heeft een gegarandeerd geluidsniveau van 97 dBA, met een onzekerheidswaarde (K) van 1 dBA.

Het geluidsniveau is vastgesteld volgens de procedures in ISO 11094.

Geluidsdruk

Deze machine oefent een geluidsdruk van 83 dBA uit op het gehoor van de bestuurder (met een onzekerheidswaarde (K) van 1 dBA).

De geluidsdruk is vastgesteld volgens de procedures in EN ISO 11201.

Trillingsniveau

Hand-arm

Gemeten trillingsniveau voor de rechterhand =
 $0,27 \text{ m/s}^2$

Gemeten trillingsniveau voor de linkerhand = $0,29 \text{ m/s}^2$

Onzekerheidswaarde (K) = $0,5 \text{ m/s}^2$

De gemeten waarden zijn vastgesteld volgens de procedures in EN 1032.

Gehele lichaam

Gemeten trillingsniveau = $0,5 \text{ m/s}^2$

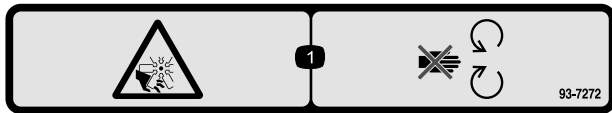
Onzekerheidswaarde (K) = $0,5 \text{ m/s}^2$

De gemeten waarden zijn vastgesteld volgens de procedures in EN 1032.

Veiligheids- en instructiestickers



Veiligheidsstickers en veiligheidsinstructies zijn gemakkelijk zichtbaar voor de bestuurder en bevinden zich bij plaatsen waar gevaar kan ontstaan. Vervang alle beschadigde of verdwenen stickers.



93-7272

1. Ledematen kunnen worden gesneden/geamputeerd; ventilator – Blijf uit de buurt van bewegende onderdelen.



93-9051

1. Lees de *Gebruikershandleiding*.

CALIFORNIA SPARK ARRESTER WARNING

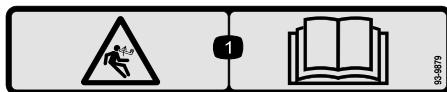
Operation of this equipment may create sparks that can start fires around dry vegetation. A spark arrester may be required. The operator should contact local fire agencies for laws or regulations relating to fire prevention requirements. 117-2718

117-2718



93-6687

1. Niet hierop stappen.



93-9879

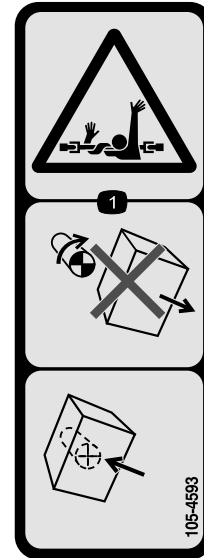
1. Opgeslagen energie – Lees de *Gebruikershandleiding*.



1

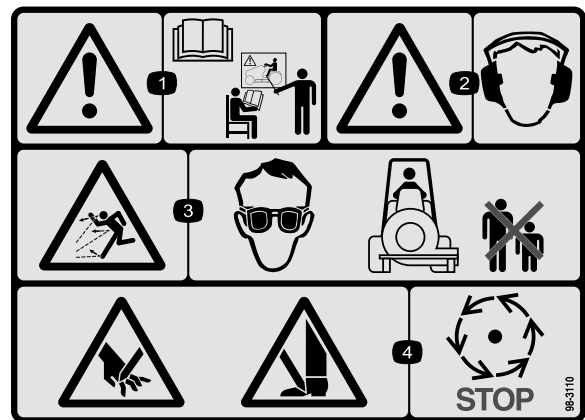
58-6520

1. Smeervet



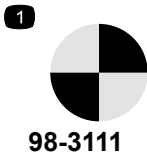
105-4593

1. Risico om gegrepen te worden, as - Verwijder de kap niet terwijl er onderdelen draaien, houd alle beschermende delen op hun plaats.

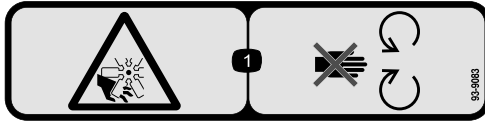


98-3110

1. Waarschuwing - Lees de *Gebruikershandleiding* en bedien deze machine niet tenzij u getraind bent.
2. Waarschuwing - Draag gehoorbescherming.
3. De machine kan voorwerpen uitwerpen – Draag oogbescherming en houd omstanders op een veilige afstand van de machine.
4. Handen of voeten kunnen worden gesneden – Wacht totdat alle bewegende delen tot stilstand zijn gekomen.

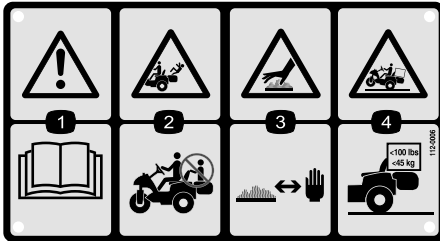


1. Draaipunt



93-9083

1. Ledematen kunnen worden gesneden/geamputeerd, ventilator—Blijf uit de buurt van bewegende onderdelen.



112-0006

1. Waarschuwing – Lees de *Gebruikershandleiding*.
2. Kans op vallen—Vervoer geen passagiers op de machine.
3. Heet oppervlak/gevaar voor brandwonden – Blijf op een veilige afstand van een heet oppervlak.
4. Machine kan kantelen - Vervoer geen last die zwaarder is dan 45 kg.



Symbolen op accu

Sommige of alle symbolen staan op de accu

1. Risico van explosie
2. Niet roken. Geen open vuur of vonken.
3. Risico van bijtende vloeistof/chemische brandwonden
4. Draag oogbescherming.
5. Lees de *Gebruikershandleiding*.
6. Houd omstanders op veilige afstand van de accu.
7. Draag oogbescherming; explosieve gassen kunnen blindheid en ander letsel veroorzaken
8. Accuzuur kan blindheid of ernstige brandwonden veroorzaken.
9. Ogen direct met water spoelen en snel arts raadplegen.
10. Bevat lood; niet weggooien.

SAND/INFIELD PRO 5040/3040 QUICK REFERENCE AID CHECK/SERVICE (DAILY)

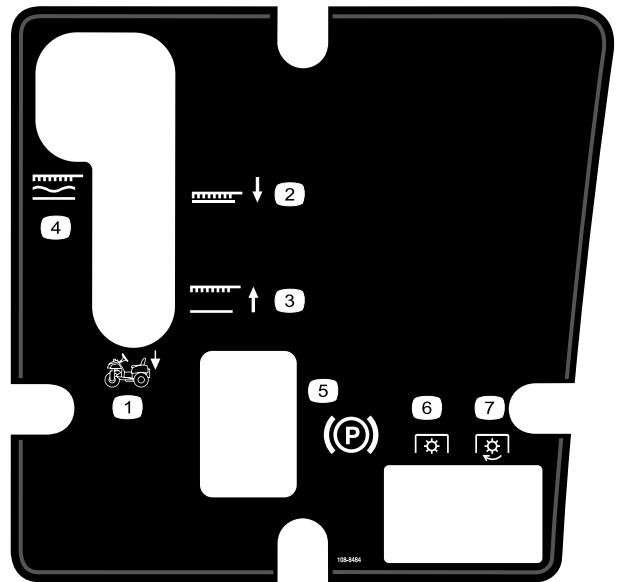
1. OIL LEVEL, ENGINE
2. OIL LEVEL, HYDRAULIC TANK
3. NEUTRAL INTERLOCK SWITCH
4. AIR FILTER
5. ENGINE COOLING FINS
6. TIRE PRESSURE (4 - 6 psi / 3-4 bar)
7. WHEEL NUT TORQUE (45-55 FT-LBS / 61-75 N·m)
8. BATTERY
9. FUEL - GAS ONLY
10. SEAT INTERLOCK SWITCH
11. LUBRICATION EVERY 100 HRS (5040 ONLY)

FLUID SPECIFICATION / CHANGE INTERVALS

SEE OPERATOR'S MANUAL FOR INITIAL CHANGE	FLUID TYPE	CAPACITY	CHANGE INTERVALS		FILTER PART NO.
			FLUID	FILTER	
ENGINE OIL	SAE 30 SJ	* 1 3/4 QTS	50 HRS.	50 HRS.	107-7817 (A)
HYDRAULIC OIL	Mobil DTE 15M	* 5 GAL. †	400 HRS.	400 HRS.	54-0110 (B)
AIR CLEANER (ON FENDER)			**200 HRS.		93-2195 (C)
FUEL TANK/FILTER	UNLEADED GAS	5 1/2 GAL.		+800 HRS.	94-2690 (D)

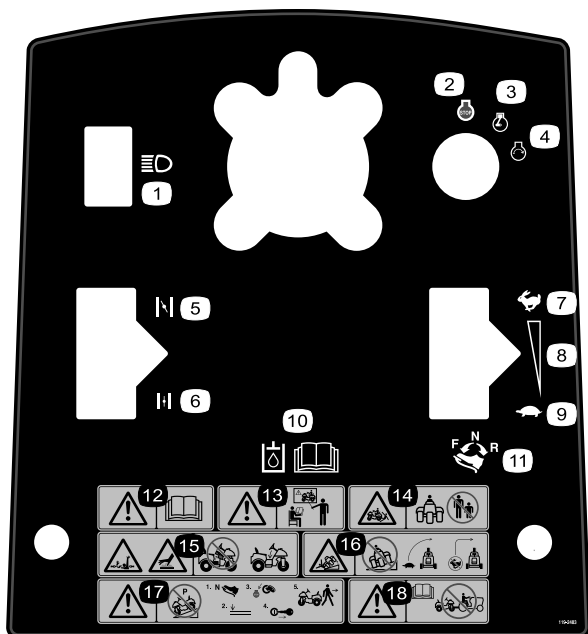
*INCLUDING FILTER **INSPECT EVERY 50 HRS., MORE OFTEN UNDER DUSTY CONDITIONS + OR YEARLY, WHICHEVER IS LESS †6.75 GAL. W/ REMOTE HYDRAULICS

108-8418



108-8484

1. Bediening werktuig
2. Werktuig in neergelaten stand
3. Werktuig in opgeheven stand
4. Werktuig, vergrendeld in float-stand
5. Parkeerrem
6. Aftakas – uitgeschakeld stand
7. Aftakas – ingeschakeld stand



119-2483

1. Koplampen
2. Motor - Afzetten
3. Motor - Lopen
4. Motor - Starten
5. Choke – dicht
6. Choke – open
7. Snel
8. Continu snelheidsregeling
9. Langzaam
10. Lees de *Gebruikershandleiding* voor informatie over hydraulische vloeistof.
11. Trap de bovenkant van het tractiepedaal naar voren en beneden om vooruit te rijden; trap de onderkant van het tractiepedaal naar achteren en beneden om achteruit te rijden.
12. Waarschuwing – Lees de *Gebruikershandleiding*.
13. Waarschuwing - Lees de *Gebruikershandleiding* en bedien deze machine niet tenzij u getraind bent.
14. Ledematen kunnen bekneld raken, omstanders – Houd omstanders op een veilige afstand van de machine.
15. Risico om gegrepen te worden, armen en lichaam; heet oppervlak - bedien de machine alleen als het middelste scherm op zijn plaats zit.
16. Machine kan kantelen - Verminder uw vaart voordat u een bocht ingaat, maak geen bocht bij hoge snelheid.
17. Waarschuwing – parkeer de machine nooit op een helling; voordat u de machine verlaat, moet u het tractiepedaal in de neutraalstand zetten, het werktuig laten zakken, de motor afzetten en het contactsleuteltje verwijderen.
18. Waarschuwing – Lees de *Gebruikershandleiding*; u mag de machine niet slepen.

Montage

Losse onderdelen

Gebruik onderstaande lijst om te controleren of alle onderdelen zijn geleverd.

Procedure	Omschrijving	Hoeveelheid	Gebruik
1	Stuurwiel Schuimrubberen kraag Ring Borgmoer	1 1 1 1	Stuurwiel monteren.
2	Geen onderdelen vereist	-	Verwijder de accu.
3	Accuzuur met soortelijk gewicht van 1,260 (niet meegeleverd)	-	Accu in gebruik nemen en opladen.
4	Bout (1/4 x 5/8 inch) Borgmoer (1/4 inch)	2 2	Accu monteren
5	Voorgewichtset(s) indien nodig	-	Indien nodig voorgewichten monteren.

Instructiemateriaal en aanvullende onderdelen

Omschrijving	Hoeveelheid	Gebruik
Gebruikershandleiding Gebruikershandleiding van motor Instructiemateriaal voor gebruiker Controlelijst voor levering	1 1 1 1	Lezen voordat u de gebruikt
Onderdelencatalogus	1	Gebruiken om onderdelen te bestellen.
Conformiteitscertificaat	1	CE-certificaat
Sleuteltje	2	Start de motor.

Opmerking: Bepaal vanuit de normale bedieningspositie de linker- en rechterzijde van de machine.

Opmerking: Verwijder de transportbeugels en bevestigingen en gooi deze weg.

1

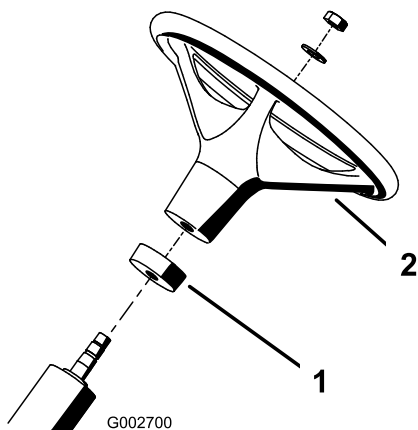
Stuurwiel monteren

Benodigde onderdelen voor deze stap:

1	Stuurwiel
1	Schuimrubberen kraag
1	Ring
1	Borgmoer

Procedure

1. Laat het voorwiel recht naar voren wijzen.
2. Schuif de schuimrubberen kraag op de stuuras (Figuur 2).



Figuur 2

1. Schuimrubberen kraag 2. Stuurwiel

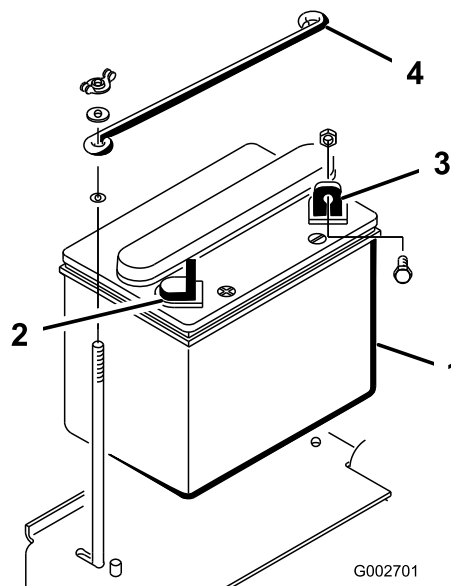
2

Accu verwijderen

Geen onderdelen vereist

Procedure

Verwijder de (2) vleugelmoeren en ringen waarmee de bovenste accuhouder is bevestigd aan de accuhouders op de zijkant (Figuur 3). Verwijder de bovenste accuhouder en haal de accu weg.



Figuur 3

1. Accu 3. Minpool (-) van de accu
2. Pluspool (+) van de accu 4. Bovenste accuhouder

3

Accu in gebruik nemen en opladen

Benodigde onderdelen voor deze stap:

-	Accuzuur met soortelijk gewicht van 1,260 (niet meegeleverd)
---	--

Procedure

WAARSCHUWING

CALIFORNIË Proposition 65 Waarschuwing

Accuklemmen, accupolen en dergelijke onderdelen bevatten lood en loodverbindingen. Van deze stoffen is bekend dat ze kanker en schade aan de voortplantingsorganen veroorzaken. Was altijd uw handen nadat u met deze onderdelen in aanraking bent geweest.

Als de accu niet is gevuld of gebruiksklaar is gemaakt met accuzuur, moet u accuzuur met een soortelijk gewicht van 1.260 kopen bij een plaatselijke accuhandelaar.

⚠ GEVAAR

Accuzuur bevat zwavelzuur; dit is een dodelijk gif dat ernstige brandwonden veroorzaakt.

- U mag accuzuur nooit inslikken en moet elk contact met huid, ogen of kleding vermijden. Draag een veiligheidsbril en rubberhandschoenen om uw ogen en handen te beschermen.
- Vul de accu alleen bij op plaatsen waar schoon water aanwezig is om indien nodig uw huid af te spoelen.

1. Verwijder de vuldoppen van de accu en giet langzaam accuzuur in elke cel totdat het zuurpeil tot aan de vulstreep staat.
2. Plaats de vuldoppen terug en sluit een acculader van 3-4 A aan op de accupolen. Laad de accu op gedurende 4 tot 8 uur bij 3-4 A.

⚠ WAARSCHUWING

Bij het opladen produceert de accu gasen die tot ontploffing kunnen komen.

Rook nooit in de buurt van de accu en zorg ervoor dat er geen vonken of vlammen vlakbij de accu komen.

3. Als de accu is opgeladen, haalt u de acculader uit het stopcontact en maakt u deze los van de accupolen. Laat de accu 5-10 minuten op zijn plaats zitten.
4. Verwijder de vuldoppen. Giet langzaam accuzuur in elke cel totdat het peil tot aan de vulstreep staat. Plaats de vuldoppen terug.

Belangrijk: Laat de accu niet te vol worden. Er zal dan accuzuur naar buiten stromen over andere delen van de machine. Dit kan ernstige corrosie en beschadiging veroorzaken.

4

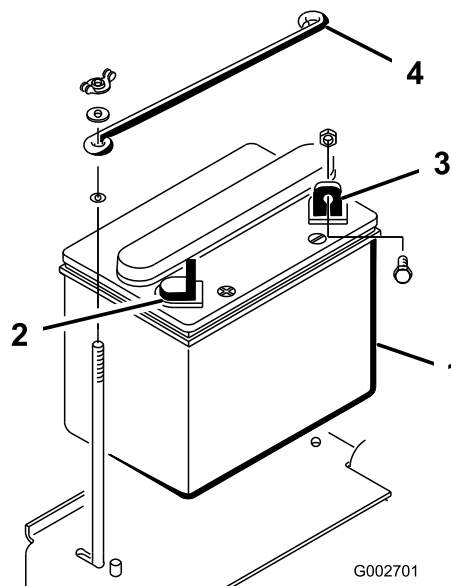
Accu monteren

Benodigde onderdelen voor deze stap:

2	Bout (1/4 x 5/8 inch)
2	Borgmoer (1/4 inch)

Procedure

1. Plaats de accu met de minpool naar de achterkant van de machine gericht (Figuur 4).



Figuur 4

1. Accu
2. Pluspool (+) van de accu
3. Minpool (-) van de accu
4. Bovenste accuhouder

⚠ WAARSCHUWING

Als accukabels verkeerd worden verbonden, kan dit schade aan de machine en de kabels tot gevolg hebben en vonken veroorzaken. Hierdoor kunnen accugassen tot ontploffing komen en lichamelijk letsel veroorzaken.

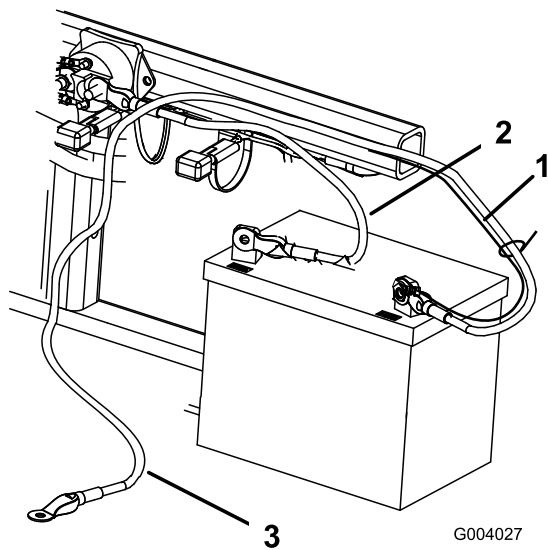
- Maak altijd de minkabel (zwart) van de accu los voordat u de pluskabel (rood) losmaakt.
- Sluit altijd de pluskabel (rood) van de accu aan voordat u de minkabel (zwart) aansluit.

⚠ WAARSCHUWING

Accupolen of metalen gereedschappen kunnen kortsluiting maken met metalen onderdelen van de machine, waardoor vonken kunnen ontstaan. Hierdoor kunnen accugassen tot ontploffing komen en lichamelijk letsel veroorzaken.

- Zorg ervoor dat bij het verwijderen of installeren van de accu de accupolen niet in aanraking komen met metalen onderdelen van de machine.
- Voorkom dat metalen gereedschappen kortsluiting veroorzaken tussen de accupolen en metalen onderdelen van de machine.

2. Bevestig de pluskabel (rood) aan de pluspool (+) met een 1/4 x 5/8 inch bout en een borgmoer (Figuur 5).



Figuur 5

1. Zwart kabeltje 3. Minkabel (-) van de accu
2. Pluskabel (+) van de accu

-
3. Bevestig het zwarte kabeltje en de minkabel (zwart) aan de minpool (-) van de accu met een bout (1/4 x 5/8 inch) en een borgmoer (1/4 inch) (Figuur 5).
 4. Smeer vaseline op accupolen en de bevestigingen om corrosie te voorkomen. Schuif het rubberen stofkapje over de pluspool (+) om eventuele kortsluiting te voorkomen.
 5. Monteer de bovenste accuhouder op de accuhouders op de zijkant met ringen en vleugelmoeren.

5

De voorgewichten monteren

Benodigde onderdelen voor deze stap:

-	Voorgewichtset(s) indien nodig
---	--------------------------------

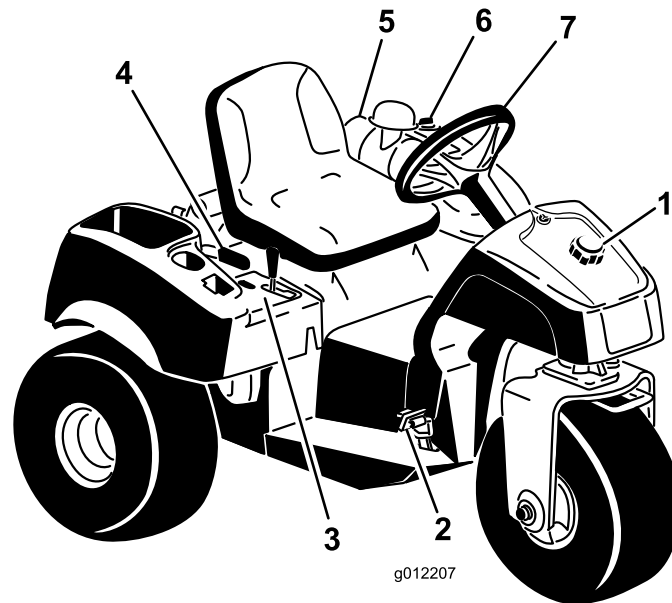
Procedure

De Sand/Infield Pro tractie-eenheid is in overeenstemming met de norm van ANSI B71.4-2004 op het moment van productie. Als de volgende werktuigen op de machine worden gemonteerd, moet echter extra gewicht worden geplaatst om te voldoen aan de normen. Gebruik onderstaande tabel om te bepalen welke gewichtscombinaties moeten worden toegevoegd. U kunt onderdelen bestellen bij een Erkende Toro-dealer.

Werktuig	Vereiste extra voorgewicht	Onderdeelnummer gewichtset	Beschrijving gewicht	Hoeveelheid
Prikkerset (08755)	23 kg	100-6442	8 x 3 kg plaatgewicht	1
Rahn-bezem	23 kg	100-6442	8 x 3 kg plaatgewicht	1
Gereedschapskist (QAS)	23 kg	100-6442	8 x 3 kg plaatgewicht	1

Opmerking: Extra gewicht is niet vereist als de machine op de voorkant is uitgerust met een hydraulische hefinrichting, Model 08712.

Algemeen overzicht van de machine



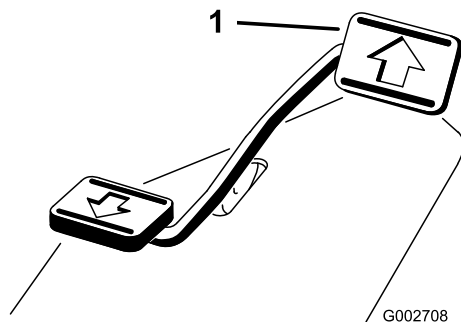
Figuur 6

- | | | | |
|---------------------------|---------------------|-------------------------------|--------------|
| 1. Dop van brandstoftank | 3. Schakelbord | 5. Luchtfilter | 7. Stuurwiel |
| 2. Tractie- en stoppedaal | 4. Parkeerremhendel | 6. Dop van hydraulische tank. | |

Bedieningsorganen

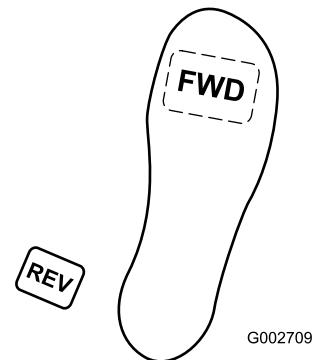
Tractie- en stoppedaal

Het tractiepedaal (Figuur 7) heeft 3 functies: de machine vooruit en achteruit te laten rijden en tot stilstand te brengen. Om vooruit te rijden moet u de bovenkant van het pedaal intrappen en om achteruit te rijden of te stoppen de onderkant van het pedaal. Gebruik hierbij de hiel en tenen van uw rechervoet (Figuur 8). Daarnaast kunt u het pedaal in de neutraalstand zetten om de machine te stoppen. **Laat uw hiel niet op Achteruit rusten als u vooruitrijdt.**



Figuur 7

1. Tractie- en stoppedaal



Figuur 8

De rijsnelheid hangt af van hoever het pedaal wordt ingetrapt. Voor de maximale rijsnelheid trapt u het pedaal volledig in terwijl de gashendel op Snel staat. Voor maximaal vermogen of heuvelopwaarts moet u de gashendel op Snel zetten en het tractiepedaal iets intrappen om ervoor te zorgen dat het motortoerental hoog blijft. Als het motortoerental lager wordt, moet u het pedaal iets laten opkomen om het toerental te verhogen.

Belangrijk: Voor maximale trekkracht moet u de gashendel op Snel zetten en het tractiepedaal iets ingedrukt houden.

⚠ VOORZICHTIG

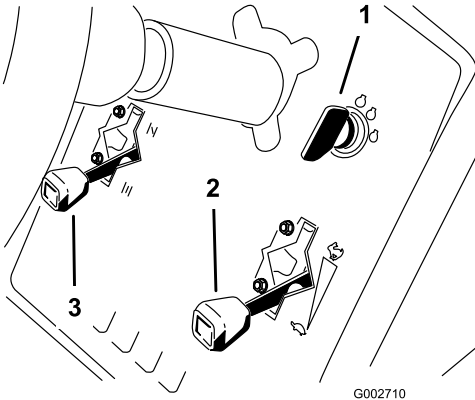
Rij uitsluitend op maximale snelheid als u van het ene naar het andere werkgebied gaat.

Rijden op maximale snelheid met een aangekoppeld of getrokken werktuig wordt afgeraden.

Belangrijk: Werk niet in de achteruit-stand als het werktuig is neergelaten in de bedrijfsstand of als de kans bestaat dat het werktuig ernstige schade oploopt.

Contactschakelaar

De contactschakelaar (Figuur 9), waarmee u de motor start en afzet, heeft drie standen: Uit, Lopen en Start. Draai het sleuteltje naar rechts op Start om het voertuig te starten. Laat het sleuteltje los zodra de motor start. Het sleuteltje komt automatisch op Aan. Om de motor af te zetten, draait u het sleuteltje naar links op Uit.



Figuur 9

1. Contactsleuteltje
2. Gashendel
3. Chokeknop

Chokehendel

Om een koude motor te starten, sluit u de choke van de carburateur door de chokehendel (Figuur 9) op Dicht te zetten. Nadat de motor is gestart, kunt u met behulp van de choke de motor regelmatig laten lopen. Zodra dit mogelijk is, opent u de choke door de chokehendel omhoog te trekken en op Open te zetten. Als de motor warm is, hoeft de choke niet of nauwelijks te worden gebruikt.

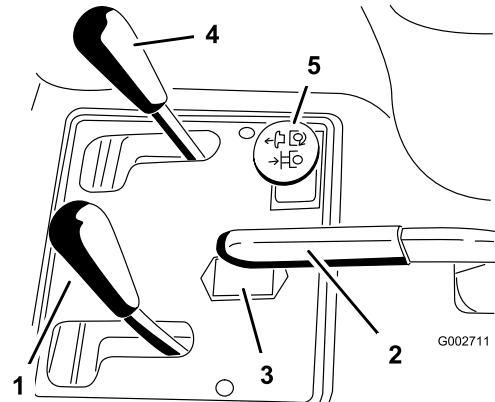
Gashendel

Met behulp van de gashendel (Figuur 9) regelt u de gastoevoer naar de carburateur. De gashendel heeft 2 standen: Langzaam en Snel. Het motortoerental kan op een van deze 2 standen worden gezet.

Opmerking: U kunt de motor niet afzetten met de gashendel.

Hefhendel

Om het werktuig op te heffen, trekt u de hefhendel (Figuur 10) naar achteren; om het werktuig neer te laten, zet u de hendel naar voren. Voor de float-stand zet u de hendel in de vergrendelde stand. Als het werktuig in de gewenste stand is gezet, laat u de hendel los die dan terugkeert naar de neutralstand.



Figuur 10

1. Hefhendel
2. Parkeerrem
3. Urenteller
4. Hendel van hefinrichting, voor (optioneel)
5. Hydraulische afstandsbediening, achter (optioneel)

Opmerking: De machine heeft een dubbelwerkende hefcilinder. Voor bepaalde werkomstandigheden kan tegendruk worden uitgeoefend op het werktuig.

Parkeerrem

Om de parkeerrem in werking te stellen (Figuur 10), moet u de hendel naar achteren trekken. Om de parkeerrem vrij te zetten, moet u de hendel naar voren duwen.

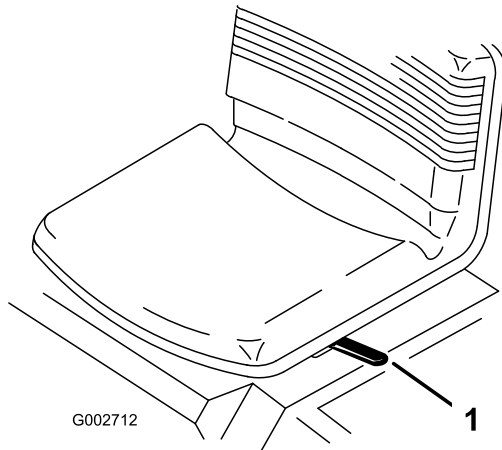
Opmerking: U moet het tractiepedaal soms langzaam naar voren en naar achteren draaien om de parkeerrem vrij te zetten.

Urenteller

De urenteller (Figuur 10) toont het aantal uren dat de machine in bedrijf is geweest. De urenteller gaat lopen als de contactschakelaar op Aan wordt gezet.

Instelhendel bestuurdersstoel

Beweeg de hendel op de zijkant van de stoel (Figuur 11) naar voren, schuif de stoel in de gewenste stand en laat de hendel los om de stoel in deze stand te vergrendelen.

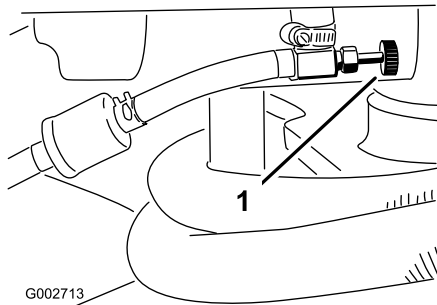


Figuur 11

1. Instelhendel bestuurdersstoel

Brandstofklep

Sluit de brandstofafsluitklep (Figuur 12) als u de machine stalt of op een aanhangwagen vervoert.



Figuur 12

1. Brandstofklep

Specificaties

Opmerking: Specificaties en ontwerp kunnen zonder voorafgaande kennisgeving worden gewijzigd.

Breedte zonder werktuig	147 cm
Breedte met hark, modelnummer 08751	191 cm
Lengte zonder werktuig	164 cm
Hoogte	115 cm
Wielbasis	109 cm
Nettogewicht	Model 08703- 452 kg Model 08705- 461 kg

Werktuigen/Accessoires

Een breed assortiment van door Toro goedgekeurde werktuigen en accessoires is verkrijgbaar voor gebruik met de machine om de mogelijkheden ervan te verbeteren en uit te breiden. Neem contact op met uw Erkende Toro-dealer of distributeur, of ga naar www.Toro.com voor een lijst met alle goedgekeurde en accessoires.

Gebruiksaanwijzing

Opmerking: Bepaal vanuit de normale bedieningspositie de linker- en rechterzijde van de machine.

Motoroliepeil controleren

Onderhoudsinterval: Bij elk gebruik of dagelijks

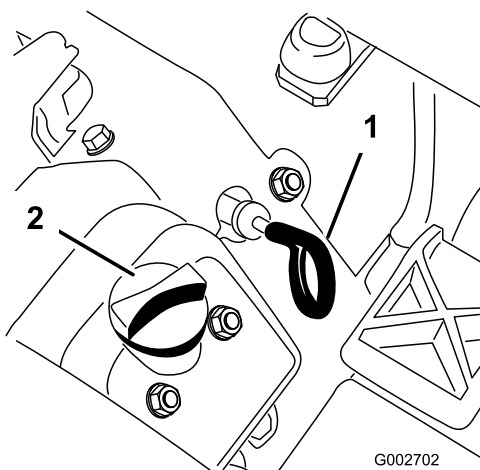
Het carter van de motor is in de fabriek gevuld met olie; het oliepeil moet echter worden gecontroleerd voordat en nadat de motor voor de eerste keer is gestart.

De carterinhoud is ongeveer 1,66 liter met filter.

Gebruik hoogwaardige motorolie die moet beantwoorden aan de volgende specificaties:

- Vereiste onderhoudsclassificatie van API: SJ, SK, SL of hoger.
 - Aanbevolen olie: SAE 30 (boven 4,5 °C)
1. Plaats het voertuig op een horizontaal oppervlak.
 2. Draai de stoel naar voren.
 3. Verwijder de peilstok (Figuur 13) en veeg deze af met een schone doek. Steek de peilstok in de buis. Let erop dat de peilstok er volledig in schuift. Haal de peilstok uit de buis en controleer het oliepeil. Als het oliepeil te laag is, moet u de vuldop losmaken van het klepdeksel en voldoende olie bijvullen totdat het peil de Vol-markering op de peilstok bereikt.

Belangrijk: Zorg ervoor dat het oliepeil tussen de markeringen voor het minimum- en het maximumpeil op de peilstok staat. De motor kan defect raken als er te veel of te weinig olie in het carter is.



Figuur 13

1. Peilstok

2. Olievuldop

4. Plaats de peilstok weer stevig op zijn plaats.

Belangrijk: De peilstok moet volledig in de vulbuis zitten zodat het carter goed is afgesloten. Als het carter niet goed is afgesloten, kan de motor schade oplopen.

5. Draai de stoel omlaag.

Belangrijk: Controleer het oliepeil om de 8 bedrijfsuren of dagelijks. De olie moet na de eerste acht bedrijfsuren worden ververs; daarna moet u in normale omstandigheden om de 50 bedrijfsuren de olie verversen en het filter vervangen. De olie moet echter vaker worden vervangen als de machine in buitensporig stoffige of vuile omstandigheden wordt gebruikt.

Brandstoftank vullen

Gebruik **loodvrije**, normale benzine voor auto's (octaangetal minimaal 87). Gelode normale benzine kan worden gebruikt als loodvrije benzine niet verkrijgbaar is.

De inhoud van de brandstoftank is ongeveer 21 liter.

⚠ GEVAAR

In bepaalde omstandigheden is benzine uiterst ontvlambaar en zeer explosief. Brand of explosie van benzine kan brandwonden bij u of anderen en materiële schade veroorzaken.

- Vul de brandstoftank in de open lucht wanneer de motor koud is. Eventueel gemorste benzine opnemen.
- Vul de brandstoftank nooit als de machine op een aanhanger in een afgesloten ruimte staat.
- Vul de brandstoftank niet helemaal. Vul de benzinetank tot 25 mm vanaf de onderkant van de vulbuis. Deze ruimte in de tank geeft benzine de kans om uit te zetten.
- Rook nooit wanneer u met benzine bezig bent, en houd de brandstof weg van open vuur of vonken.
- Bewaar benzine in een goedgekeurd vat of blik en buiten bereik van kinderen. Koop nooit meer benzine dan u in 30 dagen kunt opmaken.
- Gebruik de machine uitsluitend als het complete uitlaatsysteem is gemonteerd en naar behoren werkt.

⚠ GEVAAR

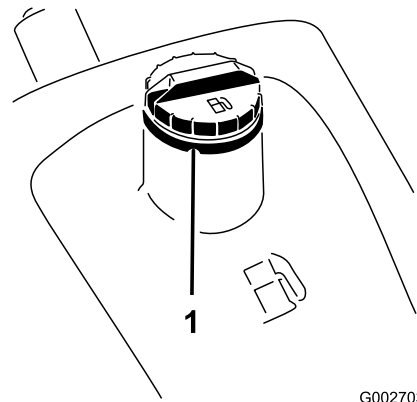
In bepaalde omstandigheden kan tijdens het tanken statische elektriciteit worden ontladen waardoor vonken ontstaan die benzinedampen tot ontbranding kunnen brengen. Brand of explosie van benzine kan brandwonden bij u of anderen en materiële schade veroorzaken.

- Zet benzinevaten altijd op de grond en uit de buurt van het voertuig voordat u de tank bijvult.
- Vul benzinevaten niet in een vrachtwagen of aanhanger, omdat bekleding of kunststof beplating het vat kan isoleren, waardoor de afvoer van statische lading wordt bemoeilijkt.
- Als het praktisch mogelijk is, kunt u het beste een machine met een benzinemotor eerst van de vrachtwagen of aanhanger halen en bijtanken als de machine met de wielen op de grond staat.
- Als dit niet mogelijk is, verdient het de voorkeur dergelijke machines op een truck of aanhanger bij te vullen uit een draagbaar vat, niet met behulp van een vulpistool van een pomp.
- Als u een vulpistool moet gebruiken, dient u de vulpijp voortdurend in contact met de rand van de brandstoftank of de opening van het vat te houden, totdat u klaar bent met bijvullen.

⚠ WAARSCHUWING

Benzine is schadelijk of dodelijk bij inname. Langdurige blootstelling aan dampen kan leiden tot ernstig letsel en ziekte.

- Voorkom dat u dampen lange tijd inademt.
 - Houd uw gezicht uit de buurt van een vulpijp en de opening van een tank of een blik met conditioner.
 - Houd benzine uit de buurt van ogen en huid.
1. Maak de omgeving van de dop van de brandstoftank schoon (Figuur 14).
 2. Verwijder de dop van de brandstoftank.
 3. Vul de benzinetank tot ongeveer 2,5 cm vanaf de bovenkant van de tank (de onderkant van de vulbuis). **Niet te vol vullen.** Plaats daarna de dop terug.



G002703

Figuur 14

1. Dop van brandstoftank
4. Om brandgevaar te voorkomen, moet u gemorste brandstof opnemen.

Belangrijk: Gebruik nooit methanol, benzine die methanol bevat, gasohol die meer dan 10% ethanol bevat, benzine-additieven, superbenezine of wasbenzine omdat dit kan leiden tot schade aan het brandstofsysteem. Geen olie bij de benzine mengen.

Het peil van de hydraulische vloeistof controleren

Onderhoudsinterval: Bij elk gebruik of dagelijks

Het reservoir van het hydraulische systeem is in de fabriek gevuld met ongeveer 18,9 liter hoogwaardige hydraulische vloeistof. **Controleer het peil van de hydraulische vloeistof voordat de motor voor het eerst wordt gestart, en vervolgens dagelijks.** Aanbevolen wordt het reservoir bij te vullen met de volgende hydraulische vloeistof:

Toro Premium All Season hydraulische vloeistof (verkrijgbaar in emmers van 19 liter of vaten van 208 liter. Raadpleeg de onderdelencatalogus of de Toro dealer voor de onderdeelnummers).

Andere vloeistoffen: Als de Toro vloeistof niet beschikbaar is, kunt u andere vloeistoffen gebruiken mits deze voldoen aan alle volgende materiaaleigenschappen en industriespecificaties. We raden af een synthetische vloeistof te gebruiken. Vraag uw smeermiddelenleverancier naar een geschikt product.

Opmerking: Toro aanvaardt geen enkele aansprakelijkheid voor schade die wordt veroorzaakt door gebruik van verkeerde vervangende vloeistoffen. Gebruik daarom uitsluitend producten van

gerenommeerde fabrikanten die garant staan voor de vloeistoffen die zij aanbevelen.

ISO VG 46 slijtagewerende hydraulische vloeistof met hoge viscositeitsindex/laag stolpunt

Materiaaleigenschappen:

Viscositeit, ASTM D445 cSt bij 40°C 44 tot 48
cSt bij 100°C 9,1 tot 9,8

Viscositeitsindex ASTM D2270 140 tot 160

Stolpunt, ASTM D97 -37°C tot -45°C

Industriespecificaties:

Vickers I-286-S (kwaliteitsniveau), Vickers M-2950-S (kwaliteitsniveau), Denison HF-0

Opmerking: Veel hydraulische vloeistoffen zijn bijna kleurloos, zodat het moeilijk is lekkages op te sporen. Er is een rode kleurstof voor de vloeistof in het hydraulisch systeem verkrijgbaar in flesjes van 20 ml. Eén flesje is voldoende voor 15–22 liter hydraulische vloeistof. U kunt deze kleurstof bestellen bij een erkende Toro-dealer, onderdeelnr. 44-2500.

Biologisch afbreekbare hydraulische vloeistof – Mobil 224H

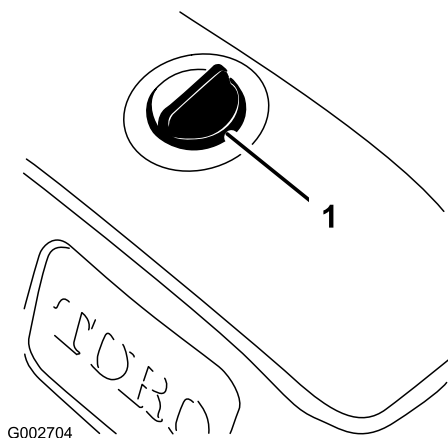
Toro biologisch afbreekbare hydraulische vloeistof

(verkrijgbaar in emmers van 19 liter of vaten van 208 liter. Raadpleeg de onderdelencatalogus of de Toro dealer voor de onderdeelnummers).

Andere vloeistoffen: Mobil EAL 224H

Dit is een biologisch afbreekbare vloeistof op basis van plantaardige olie, die Toro heeft getest en goedgekeurd voor dit model. Deze vloeistof is niet bestand tegen hoge temperaturen zoals de standaard vloeistof; u dient u dus te houden aan de aanbevolen verversingsintervals voor deze vloeistof. Verontreiniging met minerale hydraulische vloeistoffen zal de biologische afbreekbaarheid en de giftigheid van deze vloeistof veranderen. Wanneer u omschakelt van een standaard vloeistof naar een biologisch afbreekbaar type, dient u de goedgekeurde opvolgingsprocedure op te volgen. Neem voor verdere informatie contact op met uw plaatselijke Toro dealer.

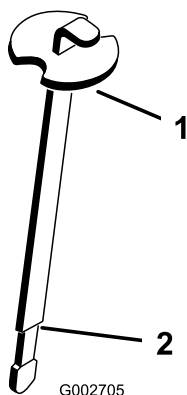
1. Reinig de omgeving van de dop van het reservoir voor de hydraulische vloeistof om te voorkomen dat er vuil in het reservoir komt (Figuur 15).



Figuur 15

1. Dop van het hydraulische reservoir

2. Verwijder de dop van het reservoir.
3. Verwijder de peilstok uit de vulbuis en veeg deze af met een schone doek. Steek de peilstok in de vulbuis. Verwijder deze daarna en controleer het vloeistofpeil. Het vloeistofpeil moet tot aan de markering (versmalde stuk) op de peilstok staan (Figuur 16).



Figuur 16

1. Peilstok
2. Vol-markering

4. Als het vloeistofpeil te laag is, vult u het reservoir langzaam bij totdat het peil het versmalde stuk van de peilstok bereikt. Niet te vol vullen.
5. Plaats de dop weer op het reservoir.

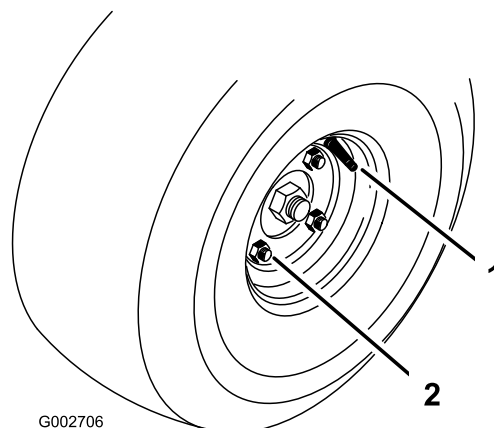
Belangrijk: Om verontreiniging van het systeem te voorkomen, moet u de bovenkant van een container met hydraulische vloeistof reinigen voordat u deze doorprikt. Zorg ervoor dat de tuit en de trechter schoon zijn.

Bandenspanning controleren

Onderhoudsinterval: Bij elk gebruik of dagelijks

Controleer de bandenspanning voordat u de machine in gebruik neemt (Figuur 17). De correcte spanning van de voor- en achterbanden is:

- voor profielbanden 0,3–0,4 bar (4-6 psi)
- voor banden zonder profiel 0,5–0,7 bar (8-10 psi)



Figuur 17

1. Ventiel
2. Wielmoer

Draai de wielmoeren aan.

Onderhoudsinterval: Na de eerste 8 bedrijfsuren

Om de 100 bedrijfsuren

De wielmoeren moeten na de eerste 8 bedrijfsuren worden aangehaald; daarna moet dit om de 100 bedrijfsuren gebeuren. Draai de wielmoeren vast met een torsie van 61-75 Nm.

Starten en stoppen van de motor

1. Haal uw voet van het tractiepedaal en let erop dat het pedaal in de neutraalstand staat.
2. Duw de chokehendel naar voren op Aan (uitsluitend als u een koude motor start) en zet de gashendel op Langzaam.

Belangrijk: Als u de machine bij temperaturen beneden 0°C gebruikt, moet u de motor eerst warm laten worden. Dit voorkomt schade aan de hydrostaat en het regelcircuit van de aandrijving.

3. Steek het sleuteltje in het contact en draai dit naar rechts om de motor te starten. Laat het sleuteltje los zodra de motor start. Laat de motor regelmatig lopen met behulp van de choke.

Belangrijk: Om te voorkomen dat de startmotor oververhit raakt, mag u de startmotor niet langer dan 10 seconden in werking stellen. Als u de motor 10 seconden achtereen hebt gestart, moet u 60 seconden wachten voordat u een nieuwe startpoging doet.

- Om de motor af te zetten, moet u de gashendel op Langzaam zetten en het contactsleuteltje op UIT draaien. Verwijder het sleuteltje uit het contact om te voorkomen dat de motor per ongeluk start.
- Sluit de brandstofafsluitklep voordat u de machine stalt.

⚠ VOORZICHTIG

Zet de motor af en wacht totdat alle bewegende delen tot stilstand gekomen zijn voordat u controleert op olieklekken, losse onderdelen en andere waarneembare defecten.

Het veiligheidssysteem controleren

⚠ VOORZICHTIG

Niet-aangesloten of beschadigde interlockschakelaars kunnen onverwachte gevolgen hebben op de werking van de machine. Dit kan lichamelijk letsel veroorzaken.

- Laat de interlockschakelaars ongemoeid.
- Controleer elke dag de werking van de interlockschakelaars en vervang beschadigde schakelaars voordat u de machine weer in gebruik neemt.

Het veiligheidssysteem zorgt ervoor dat de motor niet aanslaat of start, tenzij het koppelingspedaal in de neutraalstand staat. Verder moet de motor afslaan als het tractiepedaal naar voren of naar achter wordt bewogen zonder dat de bestuurder op de stoel zit.

- Controleer de werking van het veiligheidssysteem op een open terrein dat vrij van voorwerpen en omstanders is. Zet de motor af.
- Neem plaats op de bestuurdersstoel en stel de parkeerrem in werking.
- Trap het tractiepedaal in de vooruit- en de achteruit-stand terwijl u de motor probeert te starten.
- Als de motor start, is er misschien een defect in het veiligheidssysteem. U moet het veiligheidssysteem onmiddellijk repareren.

- Als de motor niet start, functioneert het veiligheidssysteem naar behoren.
- Als de bestuurder op de stoel zit, het tractiepedaal in de neutraalstand staat en de parkeerrem in werking is gesteld, moet de motor starten. Kom overeind uit de bestuurdersstoel en trap het tractiepedaal langzaam in. De motor moet binnen 1–3 seconden afslaan. Verhelp het probleem als het systeem niet naar behoren werkt.

De machine slepen

In noodgevallen kan de machine over een korte afstand worden geslept. Toro adviseert echter hiervan geen standaard procedure te maken.

Belangrijk: U mag de machine niet sneller dan 1,6 km/uur slepen omdat hierdoor het aandrijfsysteem kan worden beschadigd. Als de machine over een afstand van meer dan 45 meter moet worden verplaatst, moet u deze vervoeren op een vrachtwagen of een aanhanger. De wielen kunnen blokkeren als de machine met te hoge snelheid wordt geslept. Als dit gebeurt, moet u stoppen met slepen en wachten totdat de druk in het circuit van de aandrijving is gestabiliseerd voordat u de machine met een lagere snelheid verder sleept.

Inrijperiode

Voor de inrijperiode is 8 uur genoeg.

Aangezien de eerste bedrijfsuren van cruciaal belang zijn voor de betrouwbaarheid van de machine in de toekomst, moet u de werking en de prestaties van de machine scherp in het oog houden zodat kleine gebreken die later grote problemen kunnen veroorzaken, worden opgemerkt en verholpen. Controleer de machine tijdens de inrijperiode veelvuldig op olieklekken, losse bevestigingen of andere gebreken.

Gebruikseigenschappen

Raadpleeg de gebruikershandleiding van het werktuig voor specifieke instructies voor het werktuig.

Oefen u in het rijden met de machine, omdat de gebruikseigenschappen ervan anders zijn dan die van een aantal andere bedrijfsvoertuigen. Twee punten waarop u moet letten bij het gebruik van deze machine, zijn de transmissie en het motortoerental.

Om het motortoerental enigszins constant te houden, moet u het tractiepedaal langzaam intrappen. Hierdoor

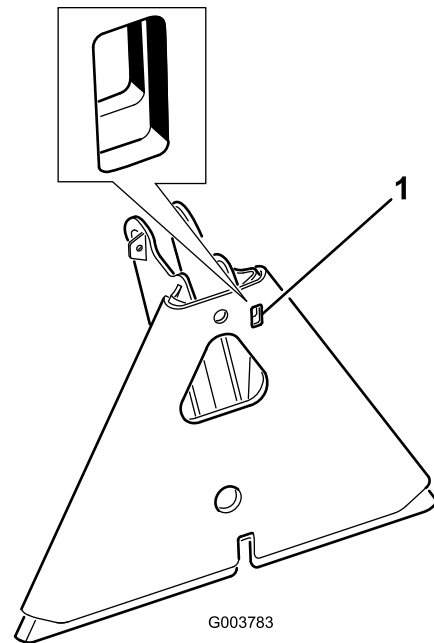
kan de motor zich aanpassen aan de rijsnelheid van de machine. Als u daartegenover het tractiepedaal snel intrapt, vermindert het motortoerental en zal er dientengevolge niet genoeg koppelvermogen zijn om de machine voort te bewegen. Om daarom maximaal vermogen naar de wielen over te brengen, moet u de gashendel op Snel zetten en het tractiepedaal licht intrappen. U kunt echter met maximale snelheid zonder belasting rijden als u de gashendel op Snel zet en het tractiepedaal langzaam maar volledig intrapt. Kortom, houd altijd het motortoerental altijd hoog genoeg voor maximaal koppelvermogen naar de wielen.

⚠ VOORZICHTIG

Het gebruik van de machine vereist oplettendheid en om te voorkomen dat u omkantelt of de controle over het stuur verliest.

- Wees voorzichtig als u bunkers in- en uitrijdt.
- Ga zeer voorzichtig te werk in de buurt van greppels, sloten of andere gevaarlijke punten.
- Ga voorzichtig te werk als u op een steile helling werkt.
- Verminder uw snelheid als u een scherpe bocht maakt of draait op een helling.
- Vermijd plotseling stoppen en starten.
- Zet de machine niet van de achteruit-stand in de vooruit-stand voordat de machine volledig tot stilstand is gekomen.

Opmerking: Als de werktuigkoppeling blijft vastzitten aan de koppeling van de tractie-eenheid, moet u een wringijzer/schroevendraaier in de sleuf steken om beide delen van elkaar los te maken (Figuur 18).



Figuur 18

1. Sleuf

Onderhoud

Opmerking: Bepaal vanuit de normale bedieningspositie de linker- en rechterzijde van de machine.

⚠ VOORZICHTIG

Als u het sleuteltje in het contact laat, bestaat de kans dat iemand de motor per ongeluk start waardoor u en andere omstanders ernstig letsel kunnen oplopen.

Verwijder het sleuteltje uit het contact voordat u onderhoudswerkzaamheden uitvoert aan de machine.

Aanbevolen onderhoudsschema

Onderhoudsinterval	Onderhoudsprocedure
Na de eerste 8 bedrijfsuren	<ul style="list-style-type: none">• Wielmoeren aandraaien.• Ververs de motorolie en vervang het filter.• Hydraulisch filter vervangen.
Bij elk gebruik of dagelijks	<ul style="list-style-type: none">• Motoroliepeil controleren.• Het peil van de hydraulische vloeistof controleren.• De bandenspanning controleren.• Hydraulische slangen en leidingen controleren.• Controleer en reinig de machine.• Werking van veiligheidssysteem controleren
Om de 25 bedrijfsuren	<ul style="list-style-type: none">• Accuvloeistofpeil en aansluitingen van de accukabels controleren.
Om de 50 bedrijfsuren	<ul style="list-style-type: none">• Ververs de motorolie en vervang het filter.
Om de 100 bedrijfsuren	<ul style="list-style-type: none">• Wielmoeren aandraaien.• De machine smeren.
Om de 200 bedrijfsuren	<ul style="list-style-type: none">• Vervang het luchtfilter.
Om de 400 bedrijfsuren	<ul style="list-style-type: none">• Hydraulische hydraulische vloeistof verversen en filter vervangen.
Om de 800 bedrijfsuren	<ul style="list-style-type: none">• Bougies vervangen.• Brandstoffilter vervangen.• Verbrandingskamer reinigen.• Kleppen afstellen en cilinderkop aandraaien.• Motortoerental controleren (stationair en op vol gas).• Brandstoftank aftappen en reinigen.
Om de 1500 bedrijfsuren	<ul style="list-style-type: none">• Loszittende slangen vervangen.• Interlockschakelaars van neutraalstand en stoel vervangen.

Belangrijk: Zie de *Gebruikershandleiding van de motor* voor verdere onderhoudsprocedures.

Controlelijst voor dagelijks onderhoud

Gelieve deze pagina te kopiëren ten behoeve van gebruik bij routinecontroles.

Gecontroleerde item	Voor week van:						
	Ma.	Di.	Wo.	Do.	Vr.	Za.	Zo.
Werking van veiligheidssysteem controleren.							
Werking van de besturing controleren.							
Brandstofpeil controleren.							
Motoroliepeil controleren.							
LuchtfILTER controleren.							
De koelribben van de motor controleren.							
Controleren of motor ongewone geluiden maakt.							
Controleren op ongewone geluiden tijdens het gebruik.							
Het peil van de hydraulische vloeistof controleren.							
Hydraulische slangen en leidingen op schade controleren.							
Controleren op lekkages.							
De bandenspanning controleren.							
Werking van instrumenten controleren.							
Beschadigde lak bijwerken.							

Aantekening voor speciale aandachtsgebieden		
Controle uitgevoerd door:		
Item	Datum	Informatie

Procedures voorafgaande aan onderhoud

Belangrijk: De bevestigingen op de deksels van deze machine zijn zo ontworpen dat ze op het deksel blijven zitten nadat de bevestiging is losgemaakt. Draai alle bevestigingen op een deksel een paar slagen lossers zodat het deksel loszit maar nog wel bevestigd is en draai de bevestigingen daarna pas helemaal los totdat het deksel eraf komt. Hiermee voorkomt u dat u per ongeluk de bouten van de borgringen losdraait.

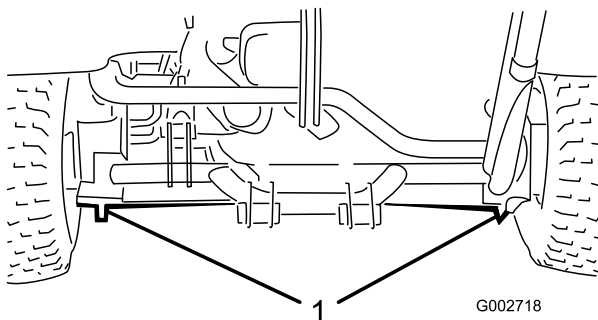
De machine opkrikken

⚠ VOORZICHTIG

Voordat u onderhoudswerkzaamheden aan de machine verricht, moet u deze op kriksteunen of houten blokken plaatsen.

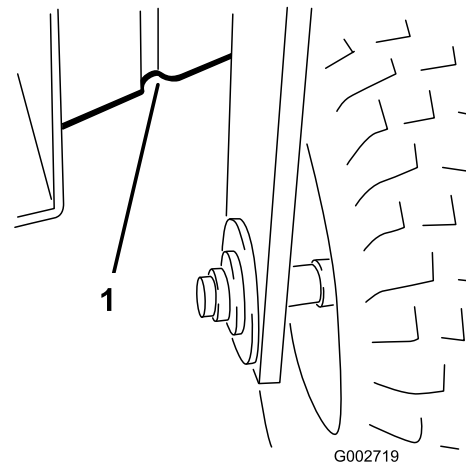
De kriksteunpunten zijn:

- Links of rechts – onder de achterste wielmotor of het frame (Figuur 19).



Figuur 19

1. Kriksteunpunten aan de achterkant



Figuur 20

1. Kriksteunpunten aan de voorzijde

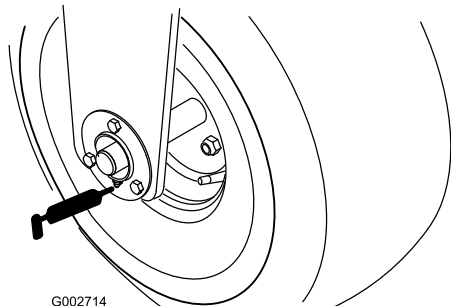
- Voor-onder het frame achter het voorwiel (Figuur 20).

Smering

De machine is voorzien van smeerpunten die om de 100 bedrijfsuren moeten worden gesmeerd met nr. 2 smeervet voor algemene doeleinden op lithiumbasis.

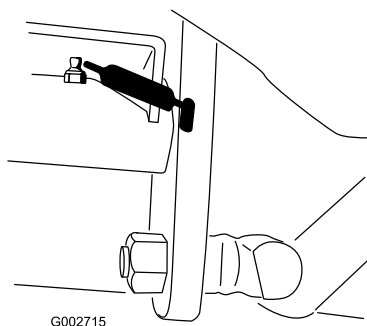
Smeer de volgende lagers en lagerbussen:

- Lager van voorwiel (1) (Figuur 21)



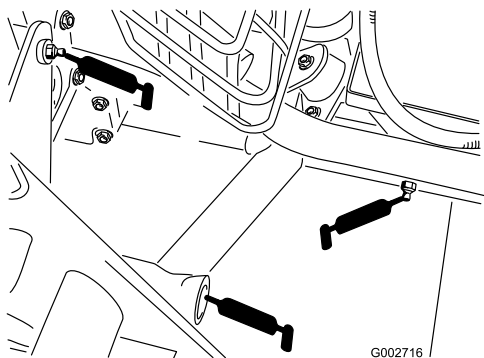
Figuur 21

- Draaipunt van tractiepedaal (1) (Figuur 22)



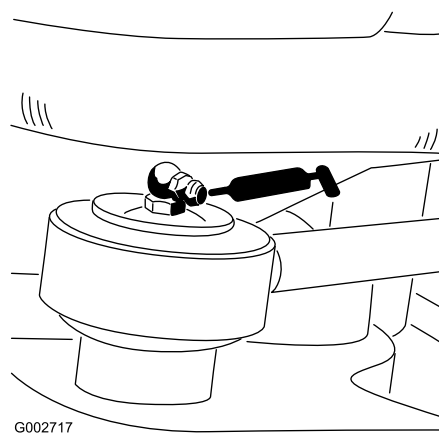
Figuur 22

- Achterste trekhaak (5) (Figuur 23)



Figuur 23

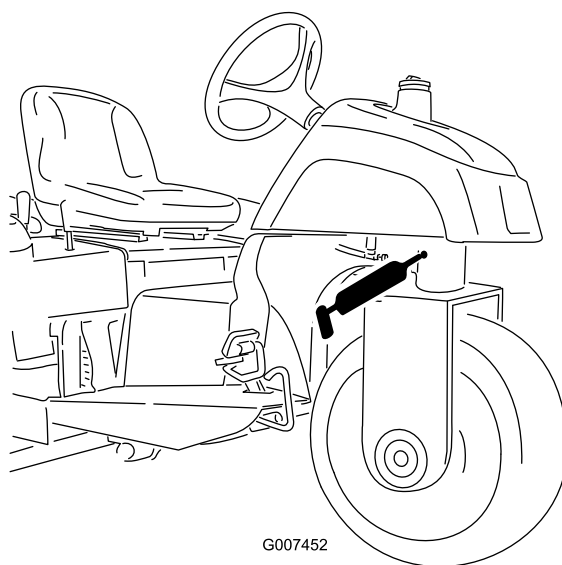
- Stangeinde van stuurcilinder (1) (uitsluitend Model 08705) (Figuur 24)



Figuur 24

- Fusee (Figuur 25)

Opmerking: Om vet in de verzonken nippel op de fusee te spuiten (Figuur 25), moet u een verloopstuk op de vetspuit plaatsen. U kunt het verloopstuk bestellen bij een erkende Toro-dealer, onderdeelnr. 107-1998.



Figuur 25

De machine smeren

Onderhoudsinterval: Om de 100 bedrijfsuren

1. Veeg de smeernippel schoon zodat er geen ongerechtigheden kunnen binnendringen in het lager of de lagerbus.
2. Pomp vet in het lager of de lagerbus.
3. Veeg overtollig vet af.

Onderhoud motor

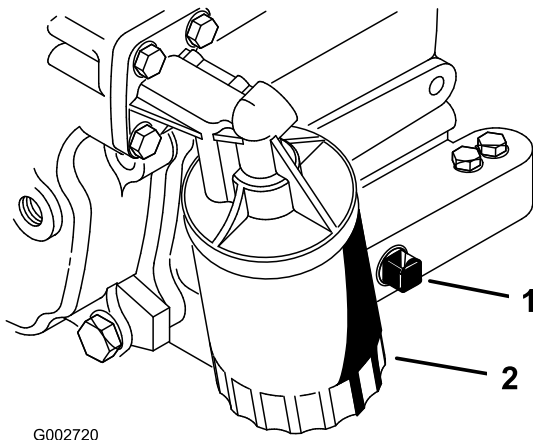
Motorolie verversen en filter vervangen

Onderhoudsinterval: Na de eerste 8 bedrijfsuren

Om de 50 bedrijfsuren

Ververs de olie en vervang het filter na de eerste 8 bedrijfsuren; daarna moet u om de 50 bedrijfsuren de olie verversen en het oliefilter vervangen.

1. Parkeer de machine op een horizontaal oppervlak en zet de motor af.
2. Verwijder de aftapplug (Figuur 26) en laat de olie in een opvangbak lopen. Als er geen olie meer naar buiten stroomt, plaatst u de aftapplug terug.



Figuur 26

1. Aftapplug
2. Oliefilter

3. Verwijder het oliefilter (Figuur 26). Smeer een dun laagje schone olie op de pakking van het filter.
4. Draai het filter met de hand vast totdat de pakking contact maakt met het filtertussenstuk. Draai het filter vervolgens nog eens een 1/2 tot 3/4 slag. Niet te vast draaien.
5. Vul het carter bij met olie; zie Carteroliepeil controleren.
6. U moet gebruikte vloeistof op de juiste wijze afvoeren.

Onderhoud van het luchtfilter

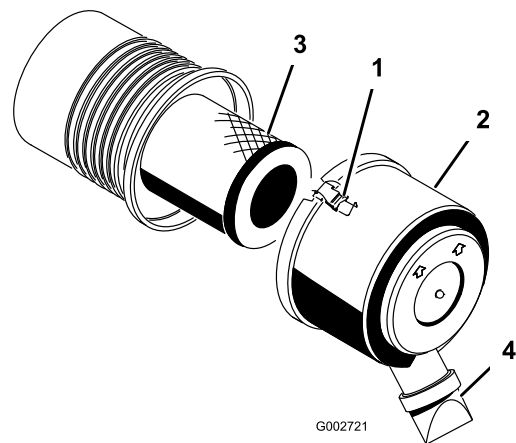
- Controleer de luchtfilterbehuizing op schade die een luchtlek kan veroorzaken. Vervang de luchtfilterbehuizing indien dit beschadigd is. Controleer het gehele luchtinlaatsysteem op lekken, beschadiging of losse slangklemmen.

- Geef het luchtfilter om 200 bedrijfsuren een onderhoudsbeurt of eerder als de prestaties van de motor achteruitgaan als gevolg van buitengewoon stoffige en vuile omstandigheden. Als u het luchtfilter vervangt voordat dit nodig is, wordt alleen maar de kans vergroot dat er vuil in de motor komt als het filter wordt verwijderd.
- Zorg ervoor dat het deksel goed vastzit en de luchtfilterbehuizing helemaal afsluit.

Luchtfilter vervangen

Onderhoudsinterval: Om de 200 bedrijfsuren

1. Maak de sluitingen los waarmee het deksel van het luchtfilter is bevestigd aan de luchtfilterbehuizing (Figuur 27).



Figuur 27

1. Sluiting van luchtfilter
2. Stofkap
3. Luchtfilter
4. Vuiluitlaat

2. Verwijder het deksel van de luchtfilterbehuizing. Voordat u het filter weghaalt, moet u met schone en droge perslucht onder lage druk (276 kPa) grote hoeveelheden aangekoekt vuil verwijderen dat tussen de buitenkant van het voorfilter en de filterbus zit.

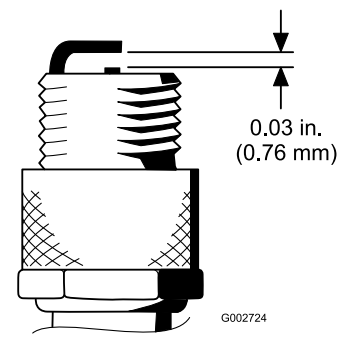
Belangrijk: Gebruik geen perslucht onder hoge druk, omdat hierdoor vuil via the filter in het inlaatkanaal kan worden geblazen. Deze reiniging voorkomt dat er vuil in de inlaat terecht komt als het voorfilter wordt verwijderd.

3. Verwijder en vervang het filter.

Inspecteer het nieuwe filter op transportschade en controleer het uiteinde van het filter (dit moet goed aansluiten) en de filterbehuizing. Een beschadigd element mag niet worden gebruikt. Plaats het nieuwe filter door de buitenring van het element aan te drukken om dit vast te zetten in de filterbus. Druk niet op het flexibele midden van het filter.

Opmerking: Het wordt afgeraden het gebruikte element te reinigen omdat dit kan leiden tot beschadiging van de filtermedia.

4. Reinig de opening van de vuiluitlaat in het afneembare deksel. Verwijder de rubberen uitlaatklep van het deksel, maak de holte schoon en plaats de klep terug.
5. Monteer het deksel met de rubberen uitlaatklep naar beneden gericht – in een stand tussen ongeveer 5:00 tot 7:00 uur, gezien vanaf het uiteinde.
6. Maak de sluitingen vast.



Figuur 28

Bougies vervangen

Onderhoudsinterval: Om de 800 bedrijfsuren

Vervang de bougies om de 800 bedrijfsuren of jaarlijks, waarbij de kortste periode moet worden aangehouden.

Type: Champion RC14YC (of equivalent type)

Elektrodenafstand: 0,76 mm

Opmerking: Een bougie heeft meestal een lange levensduur. U moet de bougie echter uitnemen en controleren als de motor slecht functioneert.

1. Maak de omgeving van de bougies schoon zodat er geen ongerechtigeden in de cilinder kunnen terechtkomen als u de bougie verwijdert.
2. Maak de kabels los van de bougies en verwijder de bougies uit de cilinderkop.
3. Controleer de conditie van de massa-elektrode, de centrale elektrode en de isolator van de centrale elektrode op beschadigingen.

Belangrijk: Een bougie die gebarsten, aangetast, vuil is of andere gebreken vertoont moet worden vervangen. U mag de elektroden niet zandstralen, afkrabben of reinigen met een staalborstel omdat hierdoor gruis kan losraken en in de cilinder terechtkomen. Dit leidt meestal tot beschadiging van de motor.

4. Zorg ervoor dat de elektrodenafstand tussen de centrale elektrode en de massa-elektrode 0,76 mm bedraagt (Figuur 28). Plaats een bougie met de juiste elektrodenafstand en monteer deze met een pakkingafdichting. Draai de bougie vast met een torsie van 23 Nm. Als u geen momentsleutel gebruikt, moet u de bougie stevig vastdraaien.

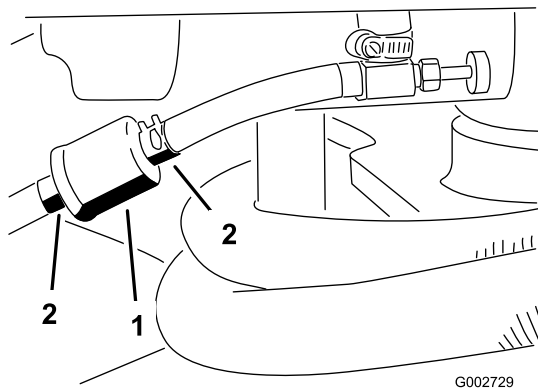
Onderhoud brandstofsysteem

Brandstoffilter vervangen

Onderhoudsinterval: Om de 800 bedrijfsuren

Er bevindt zich een leidingfilter in de brandstofleiding. Vervang het filter om de 800 bedrijfsuren. Ga als volgt te werken als het brandstoffilter moet worden vervangen:

1. Sluit de brandstofafsluitklep, maak de slangklem op het filter aan de kant van de carburateur los en verwijder de brandstofslang van het filter (Figuur 29).



Figuur 29

1. Brandstoffilter
2. Slangklemmen

2. Plaats een opvangbak onder het filter, maak de andere slangklem los en verwijder het filter.
3. Monteer het nieuwe filter. Let erop dat de pijl op de filterbehuizing van de brandstoftank af wijst (in de richting van de carburateur).
4. Schuif de slangklemmen op de uiteinden van de brandstofslangen. Druk de brandstofslangen op het brandstoffilter en zet deze vast met de slangklemmen. Let erop dat de pijl op de zijkant van het filter in de richting van de carburateur wijst.

Onderhoud elektrisch systeem

WAARSCHUWING

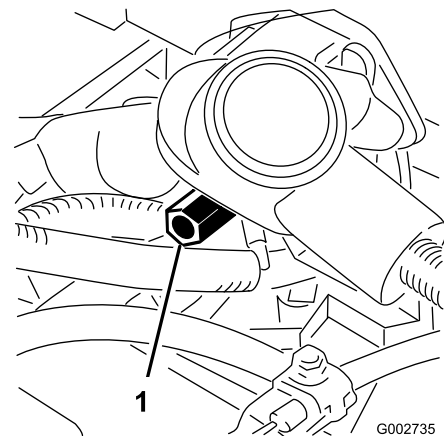
CALIFORNIË

Proposition 65 Waarschuwing

Accuklemmen, accupolen en dergelijke onderdelen bevatten lood en loodverbindingen. Van deze stoffen is bekend dat ze kanker en schade aan de voortplantingsorganen veroorzaken. Was altijd uw handen nadat u met deze onderdelen in aanraking bent geweest.

De machine starten met startkabel

Als de machine moet worden gestart met een startkabel, kan de alternatieve pluspool (op de solenoïde van de startmotor) worden gebruikt in plaats van de pluspool van de accu (Figuur 30).

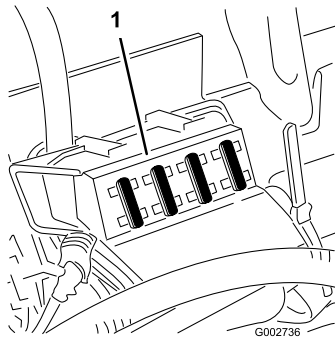


Figuur 30

1. Alternatieve pluspool

Zekeringen vervangen

De zekeringhouder (Figuur 31) bevindt zich onder het bedieningspaneel.



Figuur 31

1. Zekeringhouder

⚠ WAARSCHUWING

Als accukabels verkeerd worden verbonden, kan dit schade aan de machine en de kabels tot gevolg hebben en vonken veroorzaken. Hierdoor kunnen accugassen tot ontploffing komen en lichamelijk letsel veroorzaken.

- **Maak altijd de minkabel (zwart) van de accu los voordat u de pluskabel (rood) losmaakt.**
- **Sluit altijd de pluskabel (rood) van de accu aan voordat u de minkabel (zwart) aansluit.**

Als er op de accupolen corrosie ontstaat, moet u de kabels losmaken, de min (-) kabel eerst, en de klemmen en polen afzonderlijk schoonkrabben. Zet de kabels weer vast, de plus (+) kabel eerst, en smeer de accupolen in met vaseline.

- Controleer het peil van het accuzuur om de 25 bedrijfsuren of om de 30 dagen, wanneer het voertuig is opgeslagen.
- U kunt het peil in de cellen bijhouden met gedestilleerd of gedemineraliseerd water. Vul de cellen niet hoger dan de vulstreep.

Onderhoud van de accu

Onderhoudsinterval: Om de 25 bedrijfsuren

Het accuzuur moet op het juiste peil worden gehouden en de bovenkant van de accu moet schoon blijven. Indien de machine wordt opgeslagen in een zeer hete omgeving, zal de accu sneller ontladen dan wanneer de machine in een koele omgeving wordt opgeslagen.

⚠ GEVAAR

Accuzuur bevat zwavelzuur; dit is een dodelijk gif dat ernstige brandwonden veroorzaakt.

- **U mag accuzuur nooit inslikken en moet elk contact met huid, ogen of kleding vermijden. Draag een veiligheidsbril en rubberhandschoenen om uw ogen en handen te beschermen.**
- **Vul de accu alleen bij op plaatsen waar schoon water aanwezig is om indien nodig uw huid af te spoelen.**

Houd de bovenkant van de accu schoon door deze af en toe te reinigen met een borstel die in een oplossing van ammoniak of natriumbicarbonaat is gedompeld. Spoel de bovenkant na het reinigen af met water. Verwijder nooit de vuldop bij het reinigen.

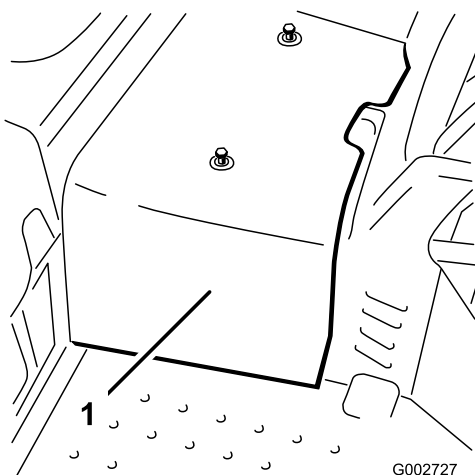
De accukabels moeten stevig op de accupolen zitten zodat ze goed contact maken.

Onderhoud aandrijfsysteem

De tractieaandrijving afstellen voor de neutraalstand

Als de machine beweegt wanneer het tractiepedaal in de neutraalstand staat, moet de afstelnok van de tractie worden afgesteld.

1. Parkeer de machine op een horizontaal oppervlak en zet de motor af.
2. Draai de 2 schroeven los waarmee het middelste scherm is bevestigd aan de machine en verwijder het scherm (Figuur 32).



Figuur 32

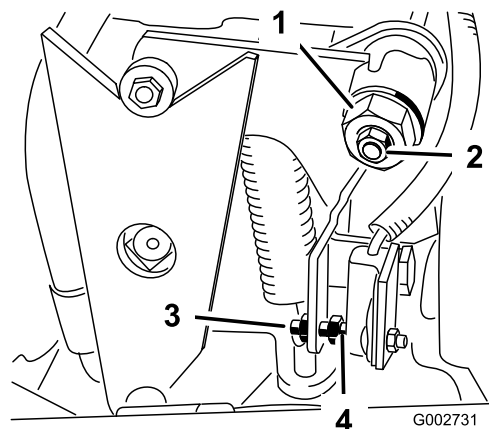
1. Middelste scherm

3. Krik het voorwiel en één achterwiel omhoog zodat deze vrijkomen van de grond, en plaats steunblokken onder het frame.

⚠ WAARSCHUWING

Het voorwiel *en* één achterwiel moeten vrijkomen van de grond, omdat anders de machine tijdens de afstelling zal bewegen. Zorg ervoor dat de machine is ondersteund, zodat deze niet per ongeluk naar beneden kan vallen, waardoor iemand die zich daaronder bevindt, letsel kan oplopen.

4. Draai de borgmoer op de afstelnok van de tractie los (Figuur 33).



Figuur 33

1. Afstelnok van de tractie
2. Borgmoer
3. Schroef
4. Afstand

⚠ WAARSCHUWING

De motor moet lopen zodat een laatste afstelling van de afstelnok van de tractie kan worden uitgevoerd. Contact met bewegende onderdelen of hete oppervlakken kan lichamelijk letsel veroorzaken.

Houd gezicht, handen, voeten en andere lichaamsdelen uit de buurt van de draaiende onderdelen, de geluiddemper en andere hete oppervlakken.

5. Start de motor en draai de zeskantige moer van de afstelnok (Figuur 33) in beide richtingen om de middelste positie van het bereik van de neutraalstand te bepalen.
6. Draai de borgmoer vast om de afstelling te borgen.
7. Zet de motor af.
8. Monteer het middelste scherm.
9. Haal de kriksteunen weg en laat de machine neer op de grond. Maak een proefrit met de machine om er zeker van te zijn dat deze niet beweegt als het tractiepedaal in de neutraalstand staat.

De interlockschakelaar van de tractie afstellen

1. Stel de transmissie af voor de neutraalstand; zie Tractieaandrijving afstellen voor de neutraalstand.
2. Zorg er met behulp van de pomphefboom voor dat alle onderdelen onbelemmerd werken en zich op de juiste plaats bevinden.

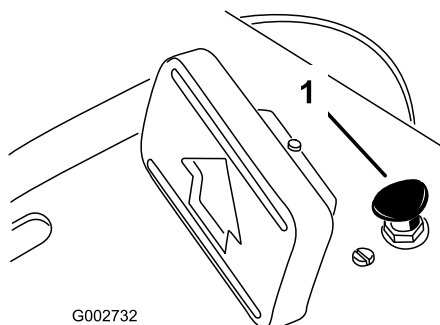
3. Draai aan de stelschroef totdat de elektrodenafstand $1,5 \text{ mm} \pm 0,8 \text{ mm}$ bedraagt (Figuur 33).
4. Controleer of de interlockschakelaar goed functioneert.

Transportsnelheid afstellen

Maximale transportsnelheid afstellen

De maximale transportsnelheid en de achteruit worden in de fabriek ingesteld, maar de snelheid moet worden bijgesteld als het tractiepedaal een volledige slag heeft afgelegd voordat de pomphefboom een volledige slag heeft afgelegd, of als de transportsnelheid moet worden verminderd.

Om de maximale transportsnelheid te verkrijgen, moet u het tractiepedaal intrappen. Als het pedaal contact maakt met de pedaalaanslag (Figuur 34) voordat de pomphefboom een volledige slag heeft afgelegd, is afstelling nodig:



Figuur 34

1. Pedaalaanslag

1. Parkeer de machine op een horizontaal vlak, zet de motor af en stel de parkeerrem in werking.
2. Draai de borgmoer van de pedaalaanslag los.
3. Draai de pedaalaanslag vast totdat deze niet meer tegen het tractiepedaal aan komt.
4. Houd het transportpedaal licht ingetrapt en stel de pedaalaanslag zodanig af dat deze licht contact met de pedaalstang of de afstand tussen de pedaalstang en de pedaalaanslag $2,5 \text{ mm}$ bedraagt. Draai de moeren vast.

Transportsnelheid verminderen

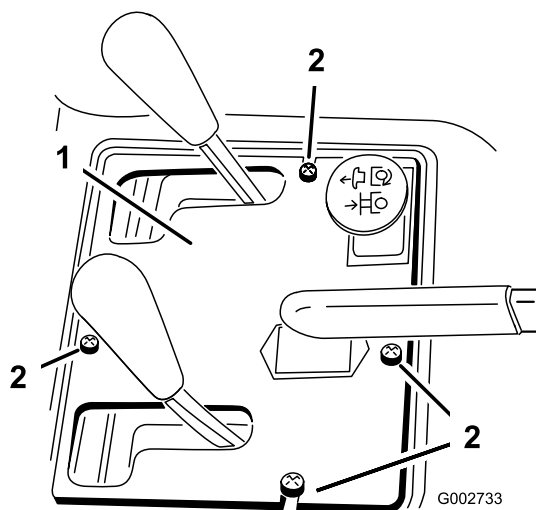
1. Parkeer de machine op een horizontaal vlak, zet de motor af en stel de parkeerrem in werking.
2. Draai de borgmoer van de pedaalaanslag los.
3. Draai de pedaalaanslag vast totdat deze niet meer tegen het tractiepedaal aan komt.

Onderhoud bedieningsysteem

De hefhandel afstellen

De palplaat van de hefhandel (Figuur 36) kan worden afgesteld als het werktuig tijdens de werkzaamheden niet goed zweeft (het grondoppervlak volgt).

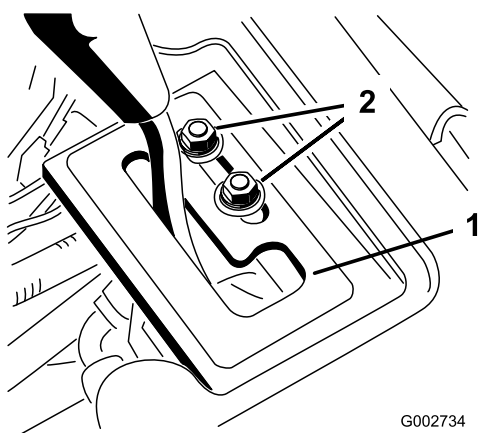
1. Parkeer de machine op een horizontaal vlak, zet de motor af, stel de parkeerrem in werking en blokkeer de wielen.
2. Verwijder de (4) schroeven waarmee het bedieningspaneel is bevestigd aan het frame (Figuur 35).



Figuur 35

1. Schakelbord
2. Schroeven

3. Draai de (2) bouten los waarmee de palplaat van de hefhendel is bevestigd aan het spatscherm en het frame.



Figuur 36

1. Til de palplaat op.
2. Montagebouten

⚠ WAARSCHUWING

De motor moet lopen zodat een laatste afstelling van de palplaat kan worden uitgevoerd. Contact met bewegende onderdelen of hete oppervlakken kan lichamelijk letsel veroorzaken.

Houd gezicht, handen, voeten en andere lichaamsdelen uit de buurt van de draaiende onderdelen, de geluiddemper en andere hete oppervlakken.

4. Start de motor van de tractie-eenheid.
5. Laat de motor lopen, zet de hefhendel in de float-stand en verschuif de palplaat totdat de

hefcilinder met de hand naar binnen en naar buiten kan worden getrokken.

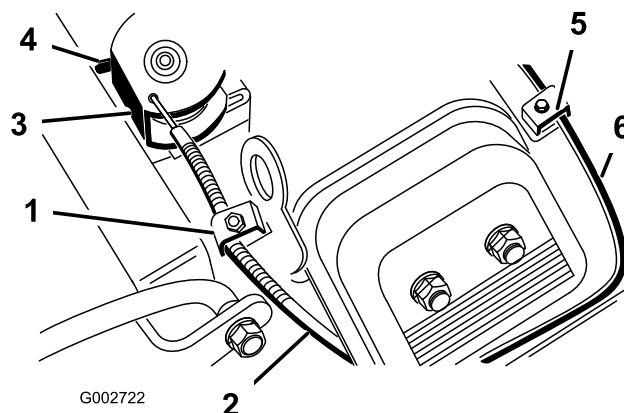
6. Draai beide bevestigingsschroeven van de palplaat vast om de afstelling te borgen.

De bedieningsorganen van de motor afstellen

De gashendel afstellen

Een goed werkende gasklep is afhankelijk van een correcte afstelling van de gashendel. Voordat u de carburateur afstelt, moet u controleren of de gashendel goed werkt.

1. Draai de stoel omhoog.
2. Draai de kabelklemmschroef los waarmee de kabel is bevestigd aan de motor (Figuur 37).



Figuur 37

- | | |
|----------------------|--------------------------------|
| 1. Kabelklemmschroef | 4. Stoppen |
| 2. Gaskabel | 5. Klemmschroef van chokekabel |
| 3. Wartel | 6. Chokekabel |

3. Zet de gashendel naar voren op Snel.
4. Trek stevig aan de gaskabel totdat de achterzijde van de wartel tegen de aanslag aankomt (Figuur 37).
5. Draai de kabelklemmschroef aan en controleer het toerental van de motor:
 - Hoog Stationair: 3400 + 50
 - Laag Stationair: 1750 + 100

De choke afstellen

1. Draai de stoel omhoog.
2. Draai de kabelklemmschroef los waarmee de kabel is bevestigd aan de motor (Figuur 37).

3. Zet de chokehendel naar voren op Dicht.
4. Trek stevig aan de chokekabel (Figuur 37) totdat de chokevlinder helemaal gesloten is en draai daarna de kabelklemmschroef vast.

De motortoerentalregelaar afstellen

Belangrijk: Voordat u de motortoerentalregelaar afstelt, moeten de gashendel en de chokehendel goed zijn afgesteld.

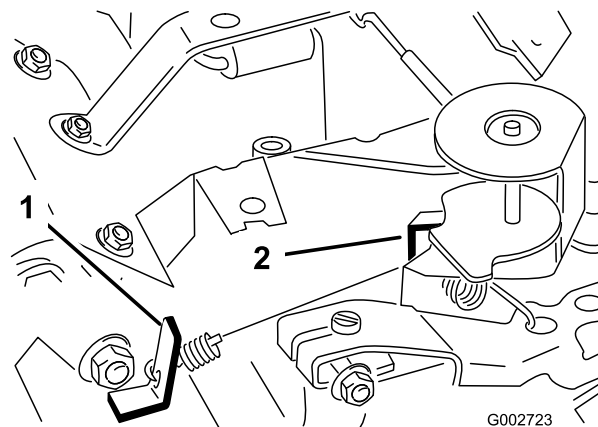
⚠ WAARSCHUWING

De motor moet lopen als de motortoerentalregelaar wordt afgesteld. Contact met bewegende onderdelen of hete oppervlakken kan lichamelijk letsel veroorzaken.

- Zet het tractiepedaal in de neutraalstand en stel de parkeerrem in werking voordat u deze procedure uitvoert.
- Houd kleding, handen, voeten en andere lichaamsdelen uit de buurt van de draaiende onderdelen, de geluiddemper en andere hete oppervlakken.

Opmerking: Om het laag stationair toerental af te stellen, moet u alle onderstaande stappen uitvoeren. Als u alleen maar het hoog stationair toerental hoeft af te stellen gaat u direct naar stap 5.

1. Start de motor en laat deze ongeveer vijf minuten op halfgas lopen om warm te worden.
2. Zet de gashendel op Langzaam. Draai de regelschroef voor het stationair toerental linksom totdat deze niet meer tegen de gashendel aan komt.
3. Buig het ankerlipje van de veer voor het afgeregelde stationair toerental (Figuur 38) totdat het stationair toerental $1725 +50$ tpm bedraagt. Controleer het toerental met een toerenteller.



Figuur 38

Getoond zonder tussenstuk van carburateur

1. Ankerlipje van veer voor afgeregeld stationair toerental
 2. Ankerlipje van veer voor hoog toerental
-
4. Draai aan de regelschroef voor het stationair toerental totdat het stationair toerental 25 tot 50 tpm hoger is dan het toerental dat is ingesteld in stap 3. Het uiteindelijke toerental moet 1750 ± 100 tpm bedragen.
 5. Zet de gashendel op Snel. Buig het ankerlipje van de veer voor het hoge toerental (Figuur 38) totdat het hoge toerental 3400 ± 50 tpm bedraagt.

Onderhoud hydraulisch systeem

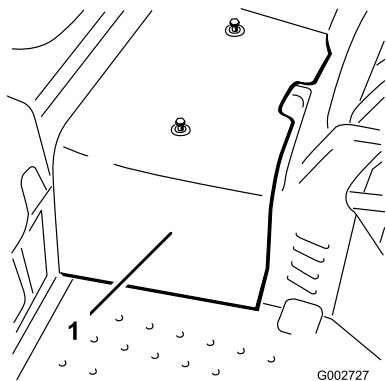
Hydraulische vloeistof verversen en filter vervangen

Onderhoudsinterval: Na de eerste 8 bedrijfsuren

Om de 400 bedrijfsuren

Het hydraulische filter moet na de eerste 8 bedrijfsuren worden vervangen en vervolgens om de 400 bedrijfsuren of jaarlijks, waarbij de kortste periode moet worden aangehouden. Als u het filter vervangt, moet u een origineel Toro-filter monteren. De hydraulische vloeistof moet om de 400 bedrijfsuren worden verversd of jaarlijks, waarbij de kortste periode moet worden aangehouden.

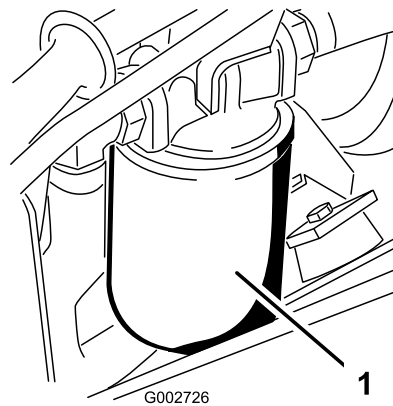
1. Parkeer de machine op een horizontaal oppervlak en zet de motor af.
2. Draai de 2 schroeven los waarmee het middelste scherm is bevestigd aan de machine en verwijder het scherm (Figuur 39).



Figuur 39

1. Middelste scherm

3. Plaats een opvangbak onder het hydraulische filter dat zich bevindt op de linkerzijde van de machine (Figuur 40).



Figuur 40

1. Hydraulische filter

4. Reinig de omgeving van de plaats waar het filter wordt gemonteerd. Plaats een opvangbak onder het filter. Maak het filter langzaam los, zonder dit te verwijderen, totdat de vloeistof langs de pakking stroomt en over de zijkant van het filter druppelt.

Opmerking: Als de machine is uitgerust met op afstand bedienbare hydrauliek, kan de zuigslang worden verwijderd van de pomp om de hydraulische vloeistof weg te laten lopen.

5. Verwijder het filter als vloeistof langzaam gaat stromen.
6. Smeer hydraulische vloeistof op de afdichtingspakking op het nieuwe filter en draai dit met de hand vast totdat de pakking in contact komt met de filterkop. Draai het filter vervolgens nog eens 3/4 slag. Het filter moet nu afgesloten zijn.
7. Vul het reservoir met hydraulische vloeistof totdat het peil tot aan het versmalde stuk van de peilstok komt. **Niet te vol vullen.** Zie Hydraulische vloeistof controleren.
8. Start en stop de motor. Stel de hefcilinder in werking totdat de hefcilinder naar binnen en naar buiten schuift en de wielen vooruit en achteruit kunnen draaien.
9. Zet de motor af en controleer het oliepeil in het reservoir. Vul olie bij indien dit nodig is.
10. Controleer alle aansluitingen op lekkages.
11. Monteer het middelste scherm.
12. U moet de vloeistof op de juiste wijze afvoeren.

Hydraulische slangen en leidingen controleren

Onderhoudsinterval: Bij elk gebruik of dagelijks

Controleer dagelijks de hydraulische leidingen en slangen op lekkages, kinken, loszittende steunen, slijtage, loszittende aansluitingen, slijtage door weersinvloeden en de inwerking van chemicaliën. Voer alle noodzakelijke reparaties uit voordat u de machine weer in gebruik neemt.

⚠ WAARSCHUWING

Hydraulische vloeistof die onder druk ontsnapt, kan door de huid heen dringen en letsel veroorzaken.

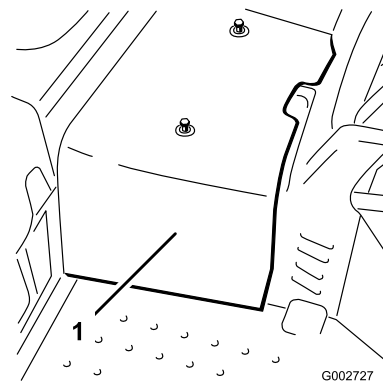
- Controleer of alle hydraulische slangen en leidingen in goede staat verkeren en alle hydraulische aansluitingen en verbindingstukken stevig vastzitten voordat u het hydraulische systeem onder druk zet.
- Houd lichaam en handen uit de buurt van kleine lekpaten of spuitmonden waaruit onder hoge druk hydraulische vloeistof ontsnapt.
- U kunt lekken in het hydraulische systeem opsporen met behulp van karton of papier.
- Hef alle druk in het hydraulische systeem op veilige wijze op, voordat u werkzaamheden gaat verrichten aan het hydraulische systeem.
- Waarschuw onmiddellijk een arts als er hydraulische vloeistof is geïnjecteerd in de huid.

Het hydraulische systeem controleren

Telkens wanneer een onderdeel van het hydraulische systeem is gerepareerd of vervangen, moet u het hydraulische filter vervangen en het hydraulische systeem controleren.

Zorg ervoor dat het hydraulische reservoir en het filter altijd zijn gevuld met vloeistof als u het hydraulische systeem controleert.

1. Parkeer de machine op een horizontaal oppervlak en zet de motor af.
2. Draai de 2 schroeven los waarmee het middelste scherm is bevestigd aan de machine en verwijder het scherm (Figuur 41).



Figuur 41

1. Middelste scherm

3. Krik het voorwiel en één achterwiel omhoog zodat deze vrijkomen van de grond, en plaats steunblokken onder het frame.

⚠ WAARSCHUWING

Het voorwiel *en* één achterwiel moeten vrijkomen van de grond, omdat anders de machine tijdens de afstelling zal bewegen. Zorg ervoor dat de machine is ondersteund, zodat deze niet per ongeluk naar beneden kan vallen, waardoor iemand die zich daaronder bevindt, letsel kan oplopen.

4. Start de motor, geef gas en laat de motor op ongeveer 1800 tpm lopen.
5. Bedien de hendel van de hefclep totdat de stang van de hefcilinder hefclep verscheidene keren naar binnen en naar buiten schuift. Als de cilinderstang na 10–15 seconden niet beweegt of de pomp abnormale geluiden maakt, moet u de motor onmiddellijk afzetten en vaststellen wat de oorzaak of het probleem is. Controleer op de volgende zaken:

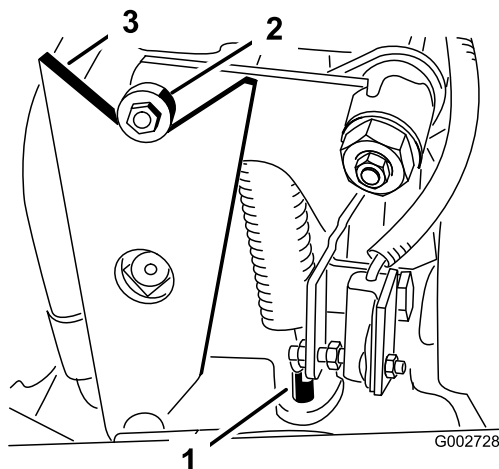
- Los filter of losse aanzuigleidingen
- Los of defect koppelstuk op pomp
- Verstopte aanzuigleiding
- Defecte ontlastklep
- Defecte laadpomp

Als de cilinder binnen 10–15 seconden beweegt, gaat u verder naar stap 3.

6. Zet het tractiepedaal in de vooruit- en achteruit-stand. De wielen die vrij zijn van de grond, moeten in de goede richting draaien.
 - Als de wielen in de verkeerde richting draaien, moet u de motor afzetten, de leidingen

verwijderen van de achterkant van de pomp en de plaats omdraaien.

- Als de wielen in de goede richting draaien, moet u de motor afzetten en de borgmoer van de veerstelpen aandraaien (Figuur 42). Stel de neutraalstand van de tractie af; zie Tractieaandrijving afstellen voor de neutraalstand.



Figuur 42

- | | |
|----------------|--------|
| 1. Veerstelpen | 3. Nok |
| 2. Lager | |

Reiniging

De machine controleren en reinigen

Onderhoudsinterval: Bij elk gebruik of dagelijks

Als u klaar bent met het werk moet u de machine grondig schoonspelen met een tuinslang zonder spuitmond, zodat bij een te hoge waterdruk de afdichtingen en lagers niet worden beschadigd en verontreinigd raken.

Zorg ervoor dat de koelribben en de omgeving van de luchtinlaat van de motorkoeling vrij blijven van vuil. Na reiniging moet u de machine te controleren op eventuele lekken in het hydraulische systeem, beschadiging of slijtage van de hydraulische en mechanische onderdelen.

-
7. Controleer de afstelling van de interlockschakelaar van de tractie; zie De interlockschakelaar van de tractie afstellen.
 8. Monteer het middelste scherm.

Stalling

Tractie-eenheid

1. Reinig de tractie-eenheid, de maaidekken en de motor grondig.
2. De bandenspanning controleren. Breng alle banden op een spanning van 28–41 kPa (4-6 psi).
3. Controleer of alle bevestigingen vastzitten; zet ze vast indien nodig.
4. Smeer of olie alle smeer- en draaipunten. Veeg overtollig vet weg.
5. Plaatsen waar de lak is bekrast, beschadigd of geroest, moeten licht geschuurd en bijgewerkt worden.
6. Verricht de volgende onderhoudswerkzaamheden aan de accu en de kabels:
 - A. Haal de accuklemmen los van de accupolen.
 - B. Reinig de accu, de klemmen en de polen met behulp van een staalborstel en een oplossing van zuiveringszout (natriumbicarbonaat).
 - C. Smeer een dun laagje Grafo 112X-vet (Toro onderdeelnr. 505-47) of vaseline op de kabelklemmen en de accupolen om corrosie te voorkomen.
 - D. Laad de accu om de 60 dagen 24 uur lang op om loodsulfatie van de accu te voorkomen.

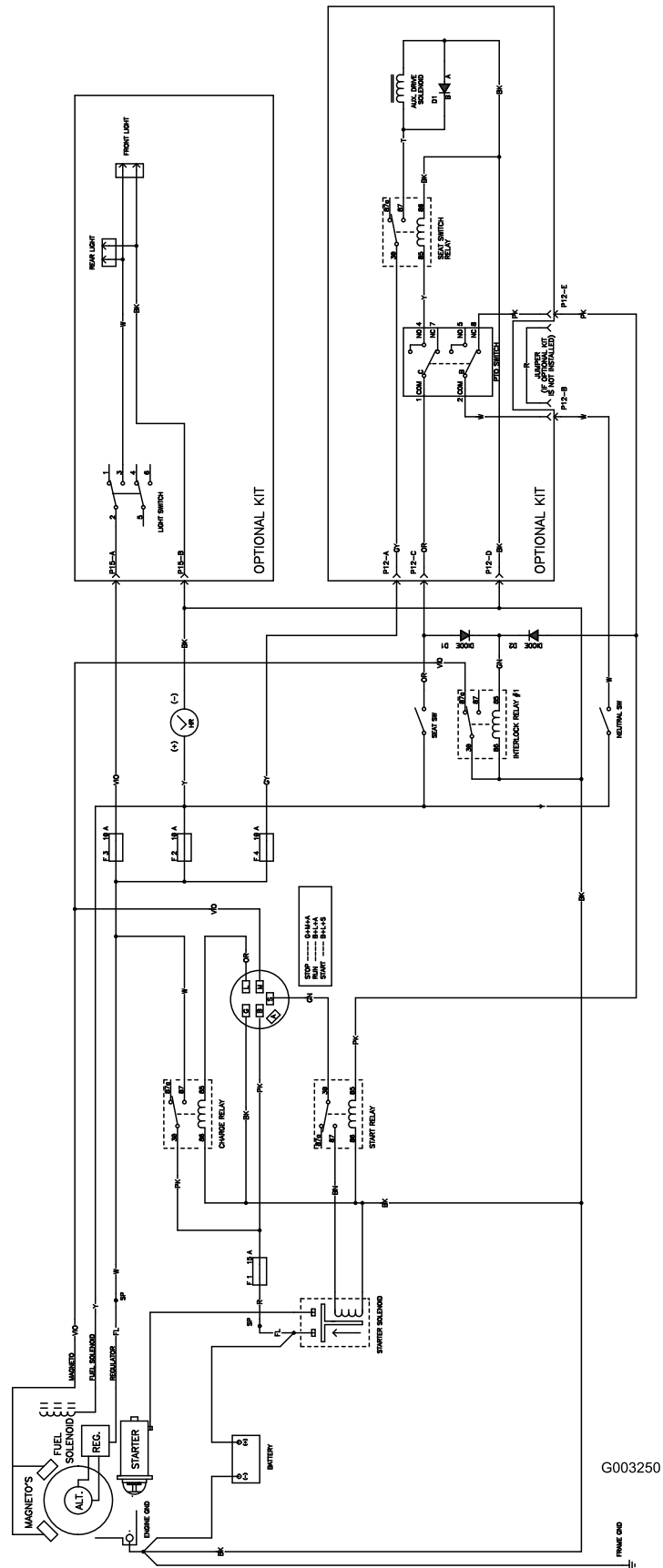
Opmerking: Het soortelijk gewicht van een volledig opgeladen accu is 1,250.

Opmerking: Sla de accu op in een koele omgeving om te voorkomen dat de batterij snel ontlad. Om te voorkomen dat de accu bevriest, moet deze volledig zijn opgeladen.

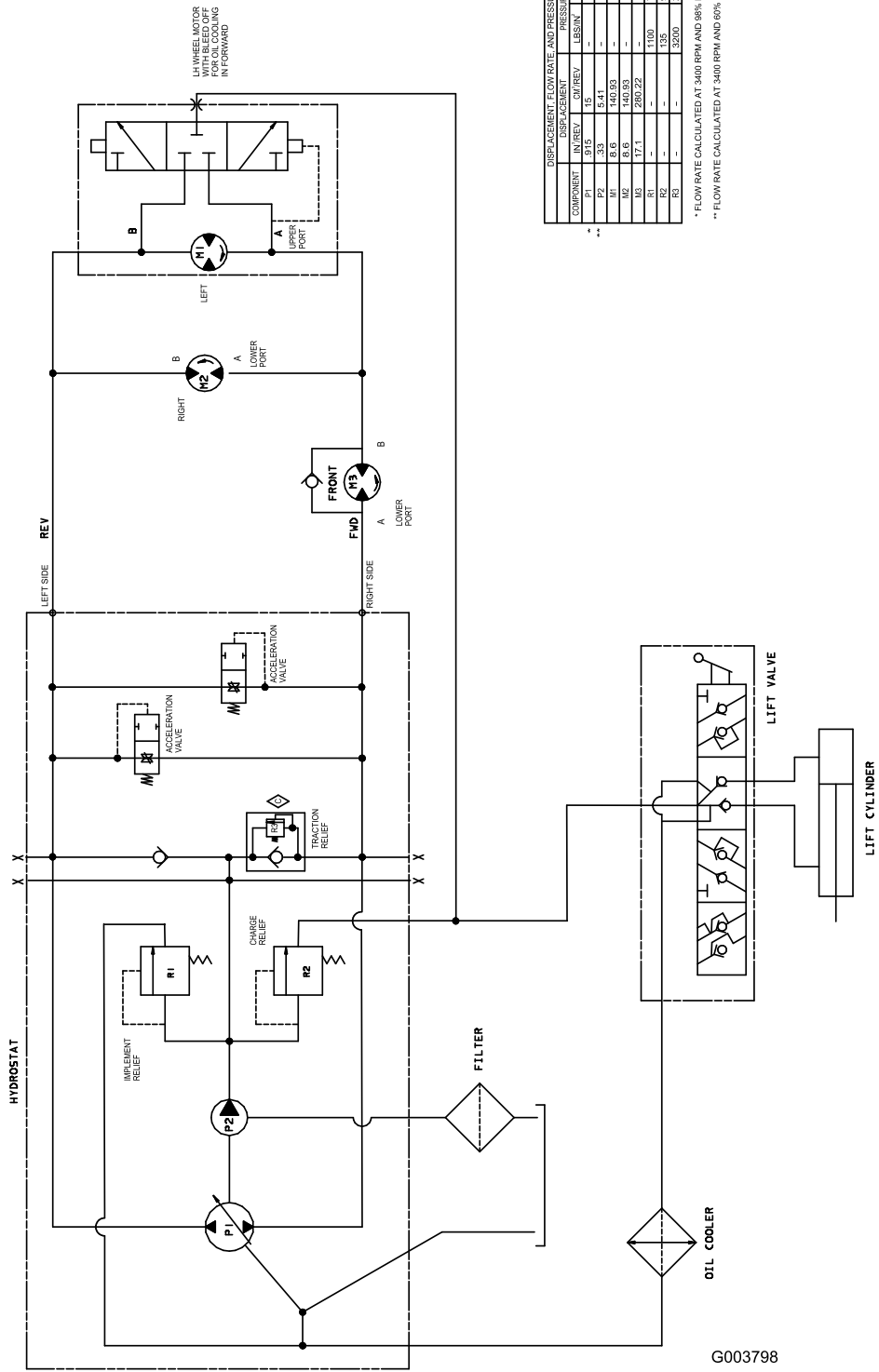
Motor

1. Ververs de motorolie en vervang het filter. Zie Motorolie verversen en filter vervangen
2. Start de motor en laat deze twee minuten stationair lopen.
3. Zorg ervoor dat het luchtfilter grondig worden gereinigd en een onderhoudsbeurt krijgt. Zie Onderhoud van het luchtfilter.
4. Plak de luchtfilterinlaat en de uitlaat af. Gebruik hiervoor weerbestendige afplakband.
5. Controleer de olievuldop en de tankdop om er zeker van te zijn dat deze goed vastzitten.

Schema's



Elektrisch schema (Rev. B)

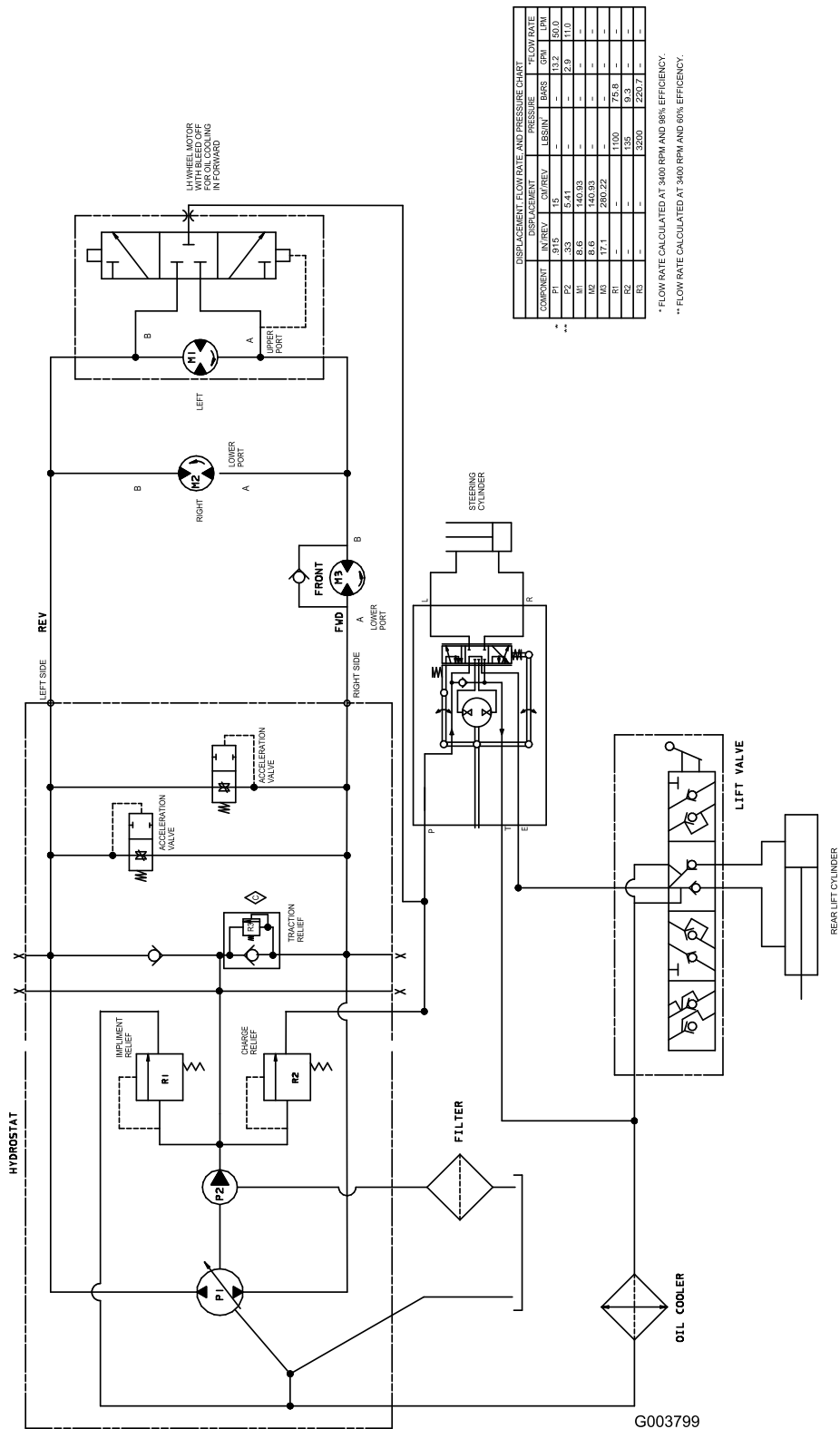


COMPONENT	DISPLACEMENT		PRESSURE		FLOW RATE	
	CM ³ /REV	L/REV	BAR	PSI	L/MIN	GPM
P1	15	915	13.2	190	50.0	13.2
P2	33	5.41	2.9	42	11.0	2.9
M1	8.5	440.93	-	-	-	-
M2	8.6	440.93	-	-	-	-
M3	17.1	280.22	1100	158	36.3	9.5
R2	-	-	138	19.9	-	-
R3	-	-	3200	463.7	-	-

* FLOW RATE CALCULATED AT 3400 RPM AND 98% EFFICIENCY.

** FLOW RATE CALCULATED AT 3400 RPM AND 60% EFFICIENCY.

G003798



COMPONENT	DISPLACEMENT		PRESSURE		FLOW RATE	
	IN/REV	CM ³ /REV	BAR	PSI	CM ³ /MIN	GPM
P1	33	8.41	-	-	23.9	11.0
P2	33	8.41	-	-	23.9	11.0
M1	8.6	140.95	-	-	-	-
M2	8.6	140.95	-	-	-	-
M3	17.1	280.22	-	-	-	-
M4	-	-	130	30.0	-	-
M5	-	-	130	30.0	-	-
M6	-	-	130	30.0	-	-
M7	-	-	130	30.0	-	-
M8	-	-	130	30.0	-	-
M9	-	-	130	30.0	-	-
M10	-	-	130	30.0	-	-
M11	-	-	130	30.0	-	-
M12	-	-	130	30.0	-	-
M13	-	-	130	30.0	-	-
M14	-	-	130	30.0	-	-
M15	-	-	130	30.0	-	-
M16	-	-	130	30.0	-	-
M17	-	-	130	30.0	-	-
M18	-	-	130	30.0	-	-
M19	-	-	130	30.0	-	-
M20	-	-	130	30.0	-	-
M21	-	-	130	30.0	-	-
M22	-	-	130	30.0	-	-
M23	-	-	130	30.0	-	-
M24	-	-	130	30.0	-	-
M25	-	-	130	30.0	-	-
M26	-	-	130	30.0	-	-
M27	-	-	130	30.0	-	-
M28	-	-	130	30.0	-	-
M29	-	-	130	30.0	-	-
M30	-	-	130	30.0	-	-
M31	-	-	130	30.0	-	-
M32	-	-	130	30.0	-	-
M33	-	-	130	30.0	-	-
M34	-	-	130	30.0	-	-
M35	-	-	130	30.0	-	-
M36	-	-	130	30.0	-	-
M37	-	-	130	30.0	-	-
M38	-	-	130	30.0	-	-
M39	-	-	130	30.0	-	-
M40	-	-	130	30.0	-	-
M41	-	-	130	30.0	-	-
M42	-	-	130	30.0	-	-
M43	-	-	130	30.0	-	-
M44	-	-	130	30.0	-	-
M45	-	-	130	30.0	-	-
M46	-	-	130	30.0	-	-
M47	-	-	130	30.0	-	-
M48	-	-	130	30.0	-	-
M49	-	-	130	30.0	-	-
M50	-	-	130	30.0	-	-
M51	-	-	130	30.0	-	-
M52	-	-	130	30.0	-	-
M53	-	-	130	30.0	-	-
M54	-	-	130	30.0	-	-
M55	-	-	130	30.0	-	-
M56	-	-	130	30.0	-	-
M57	-	-	130	30.0	-	-
M58	-	-	130	30.0	-	-
M59	-	-	130	30.0	-	-
M60	-	-	130	30.0	-	-
M61	-	-	130	30.0	-	-
M62	-	-	130	30.0	-	-
M63	-	-	130	30.0	-	-
M64	-	-	130	30.0	-	-
M65	-	-	130	30.0	-	-
M66	-	-	130	30.0	-	-
M67	-	-	130	30.0	-	-
M68	-	-	130	30.0	-	-
M69	-	-	130	30.0	-	-
M70	-	-	130	30.0	-	-
M71	-	-	130	30.0	-	-
M72	-	-	130	30.0	-	-
M73	-	-	130	30.0	-	-
M74	-	-	130	30.0	-	-
M75	-	-	130	30.0	-	-
M76	-	-	130	30.0	-	-
M77	-	-	130	30.0	-	-
M78	-	-	130	30.0	-	-
M79	-	-	130	30.0	-	-
M80	-	-	130	30.0	-	-
M81	-	-	130	30.0	-	-
M82	-	-	130	30.0	-	-
M83	-	-	130	30.0	-	-
M84	-	-	130	30.0	-	-
M85	-	-	130	30.0	-	-
M86	-	-	130	30.0	-	-
M87	-	-	130	30.0	-	-
M88	-	-	130	30.0	-	-
M89	-	-	130	30.0	-	-
M90	-	-	130	30.0	-	-
M91	-	-	130	30.0	-	-
M92	-	-	130	30.0	-	-
M93	-	-	130	30.0	-	-
M94	-	-	130	30.0	-	-
M95	-	-	130	30.0	-	-
M96	-	-	130	30.0	-	-
M97	-	-	130	30.0	-	-
M98	-	-	130	30.0	-	-
M99	-	-	130	30.0	-	-
M100	-	-	130	30.0	-	-

* FLOW RATE CALCULATED AT 3400 RPM AND 98% EFFICIENCY.
 ** FLOW RATE CALCULATED AT 3400 RPM AND 80% EFFICIENCY.

Hydraulisch schema – Model 08705 (Rev. C)



De Toro Total Coverage-garantie

Beperkte garantie

Voorwaarden en producten waarvoor de garantie geldt

De Toro® Company en de hieraan gelieerde onderneming, Toro Warranty Company, bieden krachtens een overeenkomst tussen beide ondernemingen gezamenlijk de garantie dat uw Toro-product (hierna: het 'product') gedurende twee jaar of 1500 bedrijfsuren* vrij van materiaalgebreken of fabricagefouten is, met dien verstande dat hierbij de kortste periode moet worden aangehouden. Deze garantie geldt voor alle producten met uitzondering van beluchters (zie de afzonderlijke garantieverklaringen voor deze producten). In een geval waarin de garantie van toepassing is, zullen wij het product kosteloos repareren en ook niet de kosten van diagnose, arbeid, onderdelen en transport in rekening brengen. De garantie gaat in op de datum waarop het product is geleverd aan de oorspronkelijke koper. *Product uitgerust met urenteller.

Aanwijzingen voor aanvraag van garantieservice

U dient contact op te nemen met de distributeur of erkende dealer bij wie u het product heeft gekocht, zodra u denkt dat er sprake is van een geval waarop de garantie van toepassing is. Als het u moeite kost een distributeur of erkende dealer te vinden of vragen over rechten of plichten uit hoofde van de garantie heeft, kunt u contact met ons opnemen op:

Commercial Products Service Department
Toro Warranty Company
8111 Lyndale Avenue South
Bloomington, MN 55420-1196, VS
E-mail: commercial.warranty@toro.com

Plichten van de eigenaar

Als eigenaar van het product bent u verantwoordelijk voor de vereiste onderhouds- en afstelwerkzaamheden die worden vermeld in de gebruikershandleiding. Indien u nalaat de vereiste onderhouds- en afstelwerkzaamheden uit te voeren, kan dit aanleiding zijn een aanspraak op garantie af te wijzen.

Zaken en gevallen die niet onder de garantie vallen

Niet alle storingen of defecten van het product die plaatsvinden tijdens de garantieperiode, zijn materiaalgebreken of fabricagefouten. Buiten deze garantie vallen:

- Defecten als gevolg van het gebruik van andere dan originele Toro-onderdelen, of als gevolg van de montage en gebruik van additionele, gewijzigde of niet van Toro afkomstige accessoires en producten. De fabrikant van deze artikelen kan een afzonderlijke garantie verstrekken.
- Defecten als gevolg van nalatigheid om aanbevolen onderhouds- en/of afstelwerkzaamheden te verrichten. Als u uw Toro-product niet goed onderhoudt volgens lijst met aanbevolen onderhoudswerkzaamheden in de *Gebruikershandleiding* kan ertoe leiden dat garantieclaims worden afgewezen.
- Defecten als gevolg van verkeerd, achteloos of roekeloos gebruik van het product.
- Onderdelen die onderhevig zijn aan slijtage door gebruik, tenzij deze gebreken vertonen. Voorbeelden van onderdelen die slijten of worden verbruikt tijdens een normaal gebruik van het product zijn onder meer, maar niet uitsluitend, remblokken en remvoeringen, koppelingsvoeringen, maaimessen, messenkooien, snijplaten, pennen, bougies, zwenkwielen, banden, filters, drijfriemen en sommige onderdelen van spuitmachines zoals membranen, spuitdoppen, afsluitkleppen, en dergelijke.
- Defecten veroorzaakt door externe invloeden. Externe invloeden zijn onder meer, maar niet uitsluitend, weersomstandigheden, wijze van opslag, verontreiniging, gebruik van niet-goedgekeurde koelvloeistoffen, smeermiddelen, additieven, meststoffen, water, chemicaliën, en dergelijke.
- Normale geluidssterkte, trillingen, slijtage en achteruitgang.
- Dit zijn onder meer, maar niet uitsluitend, schade aan stoelen als gevolg van slijtage of afschuring, afgebladderde verfoppervlakken, beschadigde stickers, krassen op ruiten, enz.

Andere landen dan de VS of Canada

Kopers van Toro producten die zijn geëxporteerd uit de Verenigde Staten of Canada, moeten contact opnemen met hun Toro Distributeur (Dealer) voor de garantiebepalingen die in hun land, provincie of staat van toepassing zijn. Als u om een of andere reden ontevreden bent over de service van uw Distributeur of moeilijk informatie over de garantie kunt krijgen, verzoeken wij u contact op te nemen met de Toro importeur. Als alle andere middelen tekortschieten, kunt zich wenden tot de Toro Warranty Company.

Onderdelen

Garantie wordt verleend op onderdelen die moeten worden vervangen in het kader van het vereiste onderhoud, gedurende de garantieperiode tot hun geplande vervanging. Een onderdeel dat uit hoofde van de garantie is vervangen, komt voor de duur van de oorspronkelijke productgarantie in aanmerking voor de garantie en wordt eigendom van Toro. Toro beslist in laatste instantie of een onderdeel of een groep van onderdelen wordt gerepareerd of vervangen. Toro mag voor garantiereparaties in de fabriek gereviseerde onderdelen gebruiken.

Toro mag voor garantiereparaties in de fabriek gereviseerde onderdelen gebruiken.

Semi-tractieaccu's hebben een specifiek totaal aantal kilowatt-uren die zij tijdens hun levensduur kunnen leveren. De wijze waarop zij worden gebruikt, opgeladen en onderhouden kan hun levensduur verlengen of bekorten. Als de accu's in dit product worden gebruikt, zal hun bruikbaarheid tussen de oplaadintervallen langzaam verminderen totdat zij volledig uitgeput zijn. Vervanging van een accu die is uitgeput als gevolg van normaal gebruik, is de verantwoordelijkheid van de eigenaar van het product. Een accu moet soms tijdens de normale garantieperiode op kosten van de eigenaar worden vervangen.

Onderhoud op kosten van de eigenaar

Opvoeren van de motor, smeren, reinigen en waxen, het vervangen van items en voorwaarden die niet onder de garantie vallen, filters, koelvloeistof en het uitvoeren van aanbevolen onderhoudswerkzaamheden behoren tot de gebruikelijke werkzaamheden die nodig zijn voor Toro producten en die voor rekening komen van de eigenaar.

Algemene voorwaarden

Op grond van deze garanties mogen reparaties uitsluitend worden uitgevoerd door een Erkende Toro Distributeur of Dealer.

De Toro Company en de Toro Warranty Company zijn niet aansprakelijk voor indirecte of bijkomende schade dan wel gevolgschade in samenhang met het gebruik van de Toro-producten die onder deze garantie vallen, inclusief de kosten of uitgaven voor de levering van vervangend materiaal of diensten gedurende een redelijke periode van onbruikbaarheid of buitengebruikstelling tijdens de uitvoering van reparatiewerkzaamheden op grond van deze garantie. Met uitzondering van de emissiegarantie waarnaar hieronder, indien van toepassing, wordt verwezen, bestaat er geen andere expliciete garantie.

Alle impliciete garanties van verkoopbaarheid of geschiktheid voor gebruik zijn beperkt tot de duur van deze expliciete garantie. Sommige landen staan uitsluiting van bijkomende schade of gevolgschade of beperkingen op de duur van de impliciete garantie niet toe, zodat bovengenoemde uitsluitingen en beperkingen in uw geval mogelijk niet van toepassing zijn.

Deze garantie geeft u specifieke rechten; daarnaast kunt u beschikken over andere rechten die per land kunnen verschillen.

Opmerking met betrekking tot de garantie op de motor:

Het emissiecontrolesysteem op uw product kan vallen onder de dekking van een afzonderlijke garantie die tegemoetkomt aan de eisen van de Amerikaanse Environmental Protection Agency (EPA) en /of de California Air Resources Board (CARB). De beperkingen van de bedrijfsuren die hierboven zijn genoemd, gelden niet voor de garantie op het emissiecontrolesysteem. Zie de garantieverklaring voor het emissiecontrolesysteem in de *Gebruikershandleiding* of in het documentatiemateriaal van de fabrikant van de motor voor nadere bijzonderheden.