



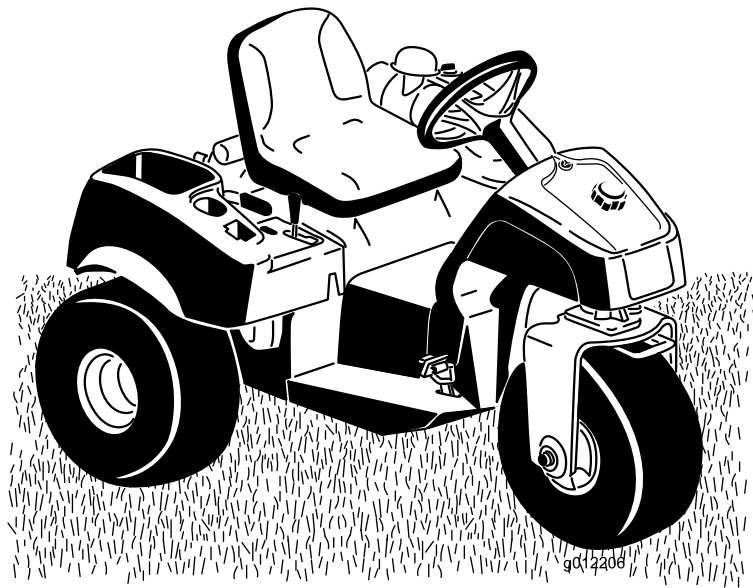
**Count on it.**

**Käyttöopas**

## **Sand Pro® 3040 ja 5040**

**Mallinro: 08703—Sarjanro: 310000001 tai suurempi**

**Mallinro: 08705—Sarjanro: 310000001 tai suurempi**



Tämä tuote on asiaankuuluvien eurooppalaisten direktiivien mukainen. Lisätietoja on erillisessä tuotekohtaisessa vaatimustenmukaisuusvakuutuksessa.

## VAARA

### KALIFORNIA

Lakiesityksen 65 mukainen varoitus

Tämän laitteen moottorin tuottamat pakokaasut sisältävät kemikaaleja, jotka Kalifornian osavaltion tietojen mukaan aiheuttavat syöpää, synnynnäisiä epämuodostumia ja muuta lisääntymiseen liittyvää haittaa.

**Tärkeää:** Tässä moottorissa ei ole kipinä-sammuttimella varustettua äänenvaimenninta. Kalifornian laki (California Public Resource Code Section 4442) kieltää tämän moottorin käytön metsissä, pensaikoissa tai ruohikkoalueilla. Muissa osavaltioissa ja liittovaltiollisilla alueilla voi olla vastaavia rajoituksia.

Tämä kipinäsytytysjärjestelmä on Kanadan ICES-002 -normin mukainen.

Mukana toimitettavassa *moottorin käyttöoppaassa* on USA:n ympäristönsuojeluelimeen EPA:han (Environmental Protection Agency) ja Kalifornian päästöjärjestelmien päästöjen valvontasääntöihin sekä kunnossapitoon ja takuuseen liittyviä tietoja. Käyttöoppaita voi tilata moottorin valmistajalta.

## Johdanto

Tämä kone on ajettava hyötyajoneuvo, joka on tarkoitettu ammattimaiseen kaupalliseen käyttöön. Se on tarkoitettu pääasiassa hiekkavallien kunnostukseen golfkentillä ja kaupallisten kiinteistöjen viheralueilla.

Lue nämä tiedot huolellisesti, jotta opit käyttämään ja huoltamaan laitetta asianmukaisesti sekä välttämään tapaturmia ja laitevaurioita. Olet itse vastuussa tuotteen asianmukaisesta ja turvallisesta käytöstä.

Jos tarvitset tietoja tuotteista, lisävarusteista tai lähimmästä jälleenmyyjästä tai haluat rekisteröidä tuotteen, voit ottaa yhteyden Toroon suoraan osoitteessa [www.Toro.com](http://www.Toro.com).

Aina kun tarvitset huoltoa, alkuperäisiä Toro-varaosia tai lisätietoja, ota yhteys valtuutettuun huoltoliikkeeseen tai Toron asiakaspalveluun. Ota tällöin tuotteesi malli- ja sarjanumerot valmiiksi esiin. Nämä numerot on leimattu vasemmassa runkokaiteessa sijaitsevaan kilpeen. Kirjoita numerot annettuun tilaan.

Mallinro: \_\_\_\_\_

Sarjanro: \_\_\_\_\_

Tässä käyttöoppaassa esiintyvä varoitusmerkintä (Kuva 1) ilmaisee vaaratilannetta, josta saattaa olla seurauksena vakava tapaturma tai jopa kuolema, jos suositellut varoimenpiteet laiminlyödään.



Kuva 1

1. Varoitusmerkintä

Tässä käyttöoppaassa tärkeitä tietoja korostetaan myös kahdella termillä. **Tärkeää** kiinnittää huomiota mekaanisiin erikoistietoihin ja **Huomautus** korostaa erityishuomion ansaitsevia yleistietoja.

# Sisältö

Johdanto .....	2	Moottorin ohjauslaitteiden säätö .....	32
Turvaohjeet.....	4	Hydraulijärjestelmän huolto.....	33
Turvalliset käyttötavat.....	4	Hydraulijärjestelmän öljyn ja suodattimen vaihto .....	33
Äänitehon taso .....	6	Hydrauliletkujen ja -putkien tarkistus .....	34
Äänenpaineen taso .....	6	Hydraulijärjestelmän lataus .....	34
Värinätaso .....	6	Puhdistus .....	36
Turva- ja ohjetarrat.....	7	Koneen tarkastus ja puhdistus.....	36
Käyttöönotto .....	10	Varastointi.....	36
1 Ohjauspyörän asennus .....	11	Ajoyksikkö .....	36
2 Akun irrotus .....	11	Moottori .....	36
3 Akun käyttöönotto ja lataus.....	11	Kaaviot .....	37
4 Akun asennus .....	12	Ehdot ja takuunalaiset tuotteet.....	40
5 Etupainojen asennus.....	14	Takuuhuollon ohjeet.....	40
Laitteen yleiskatsaus .....	15	Omistajan vastuut.....	40
Ohjauslaitteet .....	15	Takuun ulkopuoliset kohteet ja viat .....	40
Tekniset tiedot.....	17	Osat .....	40
Lisälaitteet ja -varusteet.....	17	Syväpurkausakun takuuta koskeva huomautus: .....	40
Käyttö.....	18	Omistaja tekee huollot omalla kustannuksellaan .....	40
Moottorin öljymäärän tarkistus .....	18	Yleiset ehdot .....	40
Polttoainesäiliön täyttö .....	18	Moottorin takuuta koskeva huomautus:.....	40
Hydraulinesteen tarkistus.....	19	Muut maat kuin Yhdysvallat ja Kanada .....	40
Rengaspaineen tarkistus.....	20		
Kiristä pyöränmutterit .....	21		
Moottorin käynnistys ja sammutus .....	21		
Turvajärjestelmän tarkastus .....	21		
Koneen hinaus .....	21		
Sisäänajo .....	22		
Käyttöominaisuudet.....	22		
Kunnossapito.....	23		
Kunnossapitotaulukko .....	23		
Päivittäisen huollon tarkastuslista.....	24		
Huoltoa edeltävät toimenpiteet .....	25		
Koneen nostaminen .....	25		
Voitelu .....	25		
Koneen voitelu.....	26		
Moottorin huolto .....	26		
Moottoriöljyn ja suodattimen vaihto.....	26		
Ilmanpuhdistimen huolto .....	26		
Sytystulppien vaihto.....	27		
Polttoainejärjestelmän huolto .....	28		
Polttoainesuodattimen vaihto .....	28		
Sähköjärjestelmän huolto.....	28		
Koneen käynnistäminen kaapeleilla.....	28		
Sulakkeiden vaihto.....	28		
Akun huolto.....	29		
Vetojärjestelmän huolto.....	30		
Vetopyörän säätö vapaalle.....	30		
Ajon turvakytkimen säätö .....	30		
Kuljetusnopeuden säätö .....	31		
Ohjausjärjestelmän huolto .....	31		
Nostovivun säätö .....	31		

# Turvaohjeet

Sand Pro -ajoyksikkö on valmistushetkellä ANSI-standardin B71.4-2004 mukainen. Jos koneeseen lisätään lisälaitteita, standardien vaatimusten täyttymiseksi vaaditaan lisäpainoja.

Laitteen epäasianmukainen käyttö tai huolto voi aiheuttaa tapaturman.▲Vähennä loukkaantumiseriskää noudattamalla näitä turvallisuusohjeita ja huomioimalla aina varoitusmerkki, joka tarkoittaa varoitusta, vaaraa tai hengenvaaraa – ”henkilöturvallisuusohjeet”. Ohjeiden noudattamatta jättäminen saattaa johtaa henkilövahinkoon tai kuolemaan.

## Turvalliset käyttötavat

Seuraavat ohjeet ovat ANSI-standardista B71.4-2004.

### Koulutus

- Lue käyttöopas ja muu koulutusmateriaali huolellisesti. Tutustu ohjauslaitteisiin, turvamerkintöihin ja laitteen oikeaoppiseen käyttöön.
- Jos käyttäjä tai mekaanikko ei ymmärrä oppaan kieltä, omistajan on selitettävä heille sen sisältö.
- Älä koskaan anna lasten tai näihin ohjeisiin perehtymättömien henkilöiden käyttää tai huoltaa tätä konetta. Paikalliset säännökset saattavat asettaa rajoituksia käyttäjän iälle.
- Älä koskaan leikkaa ruohoa, kun lähistöllä on ihmisiä (varsinkin lapsia) tai lemmikkieläimiä.
- Muista, että käyttäjä vastaa muille ihmisille tai heidän omaisuudelleen aiheutuneista vahingoista.
- Älä kuljeta mukana matkustajia.
- Konetta käyttävien ja sitä huoltavien henkilöiden tulee vaatia ja saada ammattitaitoista ja käytännöllistä opastusta. Omistaja vastaa käyttäjien koulutuksesta. Opastuksen tulee painottaa seuraavia seikkoja:
  - Ajoleikkureilla on työskenneltävä huolellisesti ja keskittyneesti.
  - Rinteessä luisuvaa ajoleikkuria ei saada takaisin hallintaan painamalla jarrua. Hallinnan menettämisen yleisimmät syyt ovat
    - ◇ pyörien riittämätön pito
    - ◇ liian suuri ajonopeus
    - ◇ puutteellinen jarrutus
    - ◇ konetyypin sopimattomuus tehtävään
    - ◇ piittaamattomuus maaperän ominaisuuksista, varsinkin kaltevuudesta

◇ virheellinen kiinnitys tai kuorman jakauma.

- Omistaja/käyttäjä voi estää itselleen tai muille henkilöille tai omaisuudelle aiheutuneet vahingot ja on siksi vastuussa niistä.

### Valmistelut

- Käytä aina käytön aikana tukevia kenkiä, pitkiä housuja, kypärää, suojalaseja ja kuulonsuojaimia. Pitkät hiukset, löysät vaatteet ja roikkuvat korut voivat takertua liikkuviin osiin. Älä käytä laitetta avoaloin tai avoimissa sandaaleissa.
- **Vaara** – Polttoaine on erittäin tulenarkaa. Noudata seuraavia varo-ohjeita:
  - Säilytä polttoaine tarkoitukseen suunnitelluissa astioissa.
  - Täytä polttoainesäiliö aina ulkona äläkä tupakoi täyttäessäsi polttoainesäiliötä.
  - Lisää polttoaine ennen moottorin käynnistämistä. Älä koskaan irrota polttoainesäiliön korkkia tai lisää polttoainetta moottorin ollessa käynnissä tai lämmin.
  - Jos polttoainetta roiskuu, älä yritä käynnistää moottoria vaan siirrä kone pois alueelta, jolla on polttoaineroiskeita. Vältä luomasta minkäänlaisia kipinälähteitä, ennen kuin polttoainehöyryt ovat hälvenneet.
  - Asenna kaikki polttoainesäiliöt ja säiliöiden korkit huolellisesti.
- Vaihda vialliset äänenvaimentimet.
- Tutki maasto, jotta voit arvioida, mitä lisälaitteita ja -varusteita työn turvallinen suorittaminen edellyttää. Käytä vain valmistajan hyväksymiä lisälaitteita ja -varusteita.
- Tarkista, että käyttäjän pitokytkimet, turvakytkimet ja kilvet ovat paikoillaan ja toimivat oikein. Älä käytä konetta, mikäli ne eivät toimi kunnolla.

### Käyttö

#### ▲ VAARA

**Moottorin pakokaasu sisältää hiilimonoksidia, joka on hajuton ja myrkyllinen kaasu ja voi aiheuttaa hengenvaaran.**

**Älä käytä moottoria sisällä tai suljetussa tilassa.**

- Älä käytä moottoria ahtaissa tiloissa, joihin voi kertyä vaarallista häkäkaasua.
- Käytä konetta vain päivänvalossa tai hyvässä keinovalaistuksessa.

- Vapauta kaikki lisälaitteet, siirrä vaihde vapaalle ja kytke seisontajarru, ennen kuin käynnistät moottorin.
- Älä laita käsiä tai jalkoja pyörivien osien lähelle tai alle.
- Koneen käyttäminen vaatii valppautta. Toimi seuraavasti, jotta et menettäisi ajoneuvon hallittavuutta ja jotta se ei kaatuisi:
  - Varo kuoppia tai muita kätöksissä olevia vaaranpaikkoja.
  - Käytä konetta jyrkissä rinteissä erityisen varovasti. Hidasta vauhtia, kun teet jyrkkiä käännöksiä tai käännyt rinteissä.
  - Vältä äkkilähtöjä ja -pysäytyksiä. Älä vaihda peruutuksesta eteenpäin ajoon, ennen kuin olet pysähtynyt ensin kokonaan.
  - Katso taaksesi ennen peruuttamista ja varmista, ettei koneen takana ole ketään.
  - Varo liikennettä, kun olet lähellä risteyksiä. Väistä aina muita tiellä liikkuja.
- Jos koneeseen on asennettu lisävarusteena vetokoukku, osanro 110-1375, katso enimmäisvetokuorma *käyttöopasliitteestä*.
- Pidä silmällä monttuja ja muita piileviä vaaroja.
- Ole varovainen vetäessäsi kuormia tai käyttäessäsi raskaita laitteita.
  - Käytä vain hyväksytyjä kiinnityskohtia.
  - Käytä vain turvallisesti hallittavissa olevia kuormia.
  - Älä tee jyrkkiä käännöksiä. Ole varovainen peruuttaessasi.
- Varo liikennettä, kun ylität tien tai työskentelet tien lähitöllä.
- Älä koskaan käytä konetta, jonka suojukset tai suojalevyt ovat vaurioituneet tai jossa ei ole suojalaitteita. Varmista, että kaikki turvalaitteet ovat paikoillaan, ne on säädetty oikein ja ne toimivat kunnolla.
- Älä muuta moottorin kierrosnopeuden säätimen asetuksia tai käytä moottoria ylikierroksilla. Moottorin käyttäminen ylikierroksilla lisää henkilövahingon riskiä.
- Ennen käyttäjän paikalta poistumista
  - pysähdy tasaiselle alustalle
  - vapauta ajopoljin ja laske lisälaitteet alas
  - kytke seisontajarru
  - sammuta moottori ja irrota virta-avain.
- Kytke lisälaitteiden käyttö pois, kun konetta siirretään tai se ei ole käytössä.
- Sammuta moottori ja kytke lisälaitteen käyttö pois
  - ennen polttoainesäiliön täyttämistä
  - ennen koneen tarkastamista, puhdistamista tai huoltamista
  - jos leikkuri osuu vieraaseen esineeseen tai värisee poikkeavasti. Tarkasta, onko koneessa vaurioita ja korjaa ne ennen laitteen käynnistämistä ja käyttämistä.
- Pienennä kaasusetusta moottorin pysäytyksen aikana, ja jos moottorissa on sulkuvientiili, katkaise polttoaineen syöttö, kun lopetat käytön.
- Varmista ennen peruuttamista, että reitti on vapaa katsomalla taakse ja alas.
- Hidasta ja ole varovainen kääntyessäsi sekä teitä ja jalkakäytäviä ylittäessäsi.
- Älä käytä konetta alkoholin tai huumausaineiden vaikutuksen alaisena.
- Salamanisku voi aiheuttaa vakavan loukkaantumisen tai hengenvaaran. Jos alueella on ukonilma, konetta ei saa käyttää. Tällöin on hakeuduttava suojaan.
- Ole varovainen lastatessasi konetta perävaunuun tai kuorma-autoon.
- Ole varovainen lähestyessäsi kulkimia, joissa on huono näkyvyys, pensaita, puita tai muuta näkyvyyttä haittaavaa.

## Kunnossapito ja varastointi

- Huolehdi, että mutterit, pultit ja ruuvit ovat tiukalla, jotta laitetta on turvallista käyttää.
- Älä säilytä konetta, jonka säiliössä on polttoainetta, sisätiloissa, jossa kaasut voivat joutua kosketuksiin avotulen tai kipinän kanssa.
- Anna moottorin jäähtyä, ennen kuin varastoit koneen suljettuun tilaan.
- Puhdista moottori, äänenvaimennin, akkutila ja polttoaineen säilytysalue ruohosta, lehdistä tai liiallisesta rasvasta palovaaran vähentämiseksi.
- Pidä kaikki osat hyvässä kunnossa ja kaikki laitteiden ja hydrauliosien kiinnitykset tiukalla. Vaihda kuluneet tai vaurioituneet osat ja tarrat.
- Tyhjennä polttoainesäiliö ulkona.
- Varo konetta säätäessäsi, etteivät sormet jää jumiin koneen liikkuvien ja kiinteiden osien väliin.
- Vapauta käytöt, laske lisälaitteet, kytke seisontajarru, pysäytä moottori ja irrota avain. Odota, että kaikki osat pysähtyvät kokonaan ennen säätämistä, puhdistamista tai korjaamista.
- Tue osat tarvittaessa pukkien avulla.

- Vapauta paine huolellisesti osista, joihin on varastoitunut energiaa.
- Irrota akun kaapelit ja irrota johto sytytystulpasta ennen mitään huoltotoimia. Irrota kaapeli ensin miinusnavasta ja vasta sitten plusnavasta. Kytke kaapeli ensin plusnapaan ja vasta sitten miinusnapaan.
- Pidä kädet ja jalat poissa liikkuvista osista. Älä tee säätöjä moottorin ollessa käynnissä, jos mahdollista.
- Lataa akut avoimessa tilassa, jossa on hyvä ilmanvaihto, kaukana kipinöistä ja avotulesta. Irrota laturin virtajohto, ennen kuin kytket laturin akkuun tai irrotat sen akusta. Käytä suojavaatetusta ja eristettyjä työkaluja.
- Varmista, että kaikki hydrauliputkien liittimet ovat tiukalla ja kaikki hydrauliletkut ja -putket hyvässä kunnossa, ennen kuin lisäät järjestelmän painetta.
- Pidä kehosi ja kätesi kaukana vuotavista rei'istä ja suuttimista, joista suihkuua korkeapaineista hydraulinestettä. Etsi vuotokohtia paperin tai pahvin avulla, älä käsilläsi. Paineella suihkuuva hydraulineste voi läpäistä ihon ja aiheuttaa vakavia vammoja. Jos nestettä pääsee ihon alle, hakeudu välittömästi lääkäriin.
- Ennen kuin kytket hydraulijärjestelmän pois päältä tai huollat sitä, järjestelmästä on poistettava kaikki paine sammuttamalla moottori ja laskemalla lisälaitteet alas.
- Tarkista kaikkien polttoaineletkujen liitännät ja kunto säännöllisesti. Kiristä tai korjaa tarvittaessa.
- Jos moottorin on oltava käynnissä huoltosäädön aikana, pidä kätesi, jalkasi, vaatteesi ja kaikki kehosi osat kaukana lisälaitteista, moottorista ja liikkuvista osista (erityisesti moottorin sivulla sijaitsevasta sihdistä). Älä päästä ulkopuolisia lähelle.
- Turvallisuus- ja tarkkuussyistä johtuen kannattaa antaa valtuutetun Toro-jälleenmyyjän tarkistaa moottorin suurin käyntinopeus kierrosnopeusmittarilla.
- Jos ajoneuvo vaatii suurempaa korjausta tai jos tarvitset apua, ota yhteys valtuutettuun Toro-jälleenmyyjään. Käytä vain Toron hyväksymiä lisälaitteita ja varaosia. Takuu voi raueta, jos käytetään hyväksymättömiä lisälaitteita.

## Äänitehon taso

Tämän laitteen taattu äänitehon taso on 97 dB(A), johon sisältyy epävarmuusarvo (K) 1 dB(A).

Äänitehon taso on määritetty standardissa ISO 11094 määritetyn menettelyn mukaisesti.

## Äänenpaineen taso

Tämän laitteen äänenpainetaso käyttäjän korvan kohdalla on 83 dB(A), johon sisältyy epävarmuusarvo (K) 1 dB(A).

Äänenpainetaso on määritetty standardissa EN ISO 11201 määritetyn menettelyn mukaisesti.

## Värinätaso

### Käsi-käsivarsi

Oikealle kädelle mitattu värinätaso = 0,27 m/s<sup>2</sup>

Vasemmalle kädelle mitattu värinätaso = 0,29 m/s<sup>2</sup>

Epävarmuusarvo (K) = 0,5 m/s<sup>2</sup>

Mitatut arvot on määritetty standardissa EN 1032 määritetyn menettelyn mukaisesti.

### Koko vartalo

Mitattu värinätaso = 0,5 m/s<sup>2</sup>

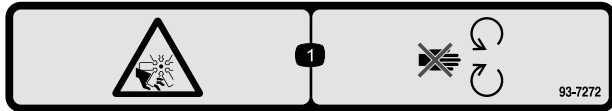
Epävarmuusarvo (K) = 0,5 m/s<sup>2</sup>

Mitatut arvot on määritetty standardissa EN 1032 määritetyn menettelyn mukaisesti.

# Turva- ja ohjetarrat



Turva- ja ohjetarrat on sijoitettu hyvin näkyville paikoille mahdollisten vaara-alueiden lähetyville. Korvaa vioittuneet tai kadonneet tarrat uusilla.



93-7272

1. Silpoutumisvaara, tuuletin – pysy etäällä liikkuvista osista.



93-9051

1. Lue käyttöopas.

## CALIFORNIA SPARK ARRESTER WARNING

Operation of this equipment may create sparks that can start fires around dry vegetation. A spark arrester may be required. The operator should contact local fire agencies for laws or regulations relating to fire prevention requirements.

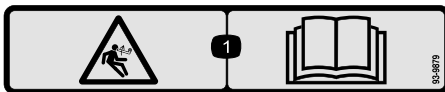
117-2718

117-2718



93-6687

1. Älä astu tähän.



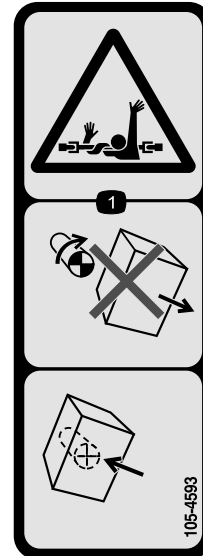
93-9879

1. Varastoituneen energian aiheuttama vaara – lue käyttöopas.



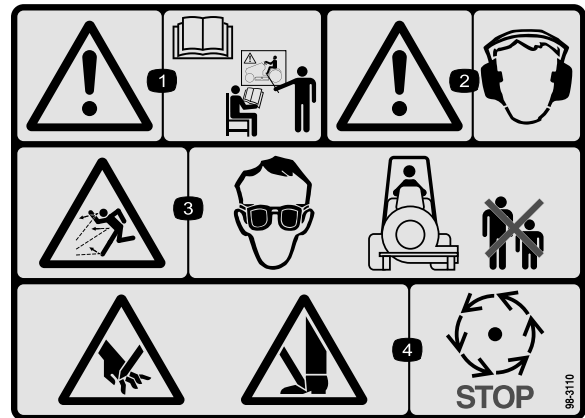
58-6520

1. Rasva



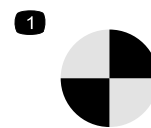
105-4593

1. Takertumisvaara, akseli – älä irrota suojaa osien liikkuesssa. Pidä kaikki suojukset paikoillaan.



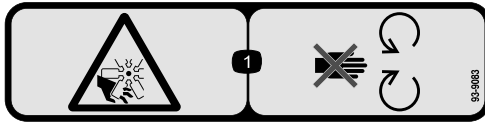
98-3110

1. Vaara – lue käyttöopas. Älä käytä konetta, jos et ole saanut asianmukaista koulutusta.
2. Vaara – käytä kuulosuojaimia.
3. Esineiden sinkoutumisvaara – käytä silmäsuojaimia ja pidä sivulliset turvallisen matkan päässä koneesta.
4. Käsien ja jalkojen silpoutumisvaara – odota, kunnes liikkuvat osat pysähtyvät.



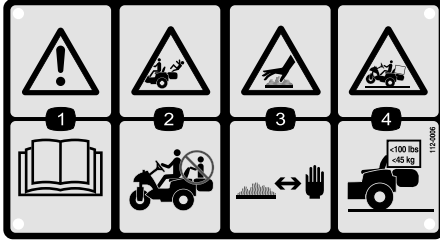
98-3111

1. Pyörintäakseli



93-9083

1. Loukkaantumisvaara, puhallin – pysy etäällä liikkuvista osista.



112-0006

1. Vaara – lue käyttöopas.
2. Putoamisvaara – älä kuljeta matkustajia.
3. Kuuma pinta / palovammavaara – pysy turvallisesta etäisyydestä kuumasta pinnasta.
4. Kaatumisvaara – älä kuljeta yli 45 kg:n painoisia kuormia.



**Akkusymbolit**

Akussa on joitain tai kaikki näistä symboleista

1. Räjähdyksivaara
2. Ei tulta, liekkejä eikä tupakointia.
3. Syövyttävien nesteiden / kemiallisten palovammojen vaara
4. Käytä silmäsuojaimia
5. Lue käyttöopas.
6. Pidä sivulliset turvallisesta etäisyydestä akusta.
7. Käytä silmäsuojaimia – räjähtävät kaasut voivat sokeuttaa ja aiheuttaa muita vammoja.
8. Akkuhappo voi sokeuttaa tai aiheuttaa vakavia syöpymiä.
9. Huuhtelee silmät heti vedellä ja hankkiudu heti lääkärin hoitoon.
10. Sisältää lyijyä, ei saa hävittää tavallisen jätteen mukana.

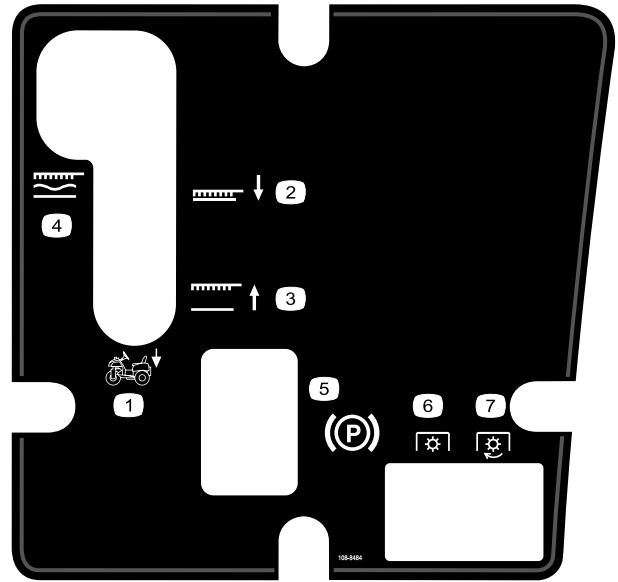
**SAND/INFIELD PRO 5040/3040 QUICK REFERENCE AID CHECK/SERVICE (DAILY)**

1. OIL LEVEL, ENGINE
2. OIL LEVEL, HYDRAULIC TANK
3. NEUTRAL INTERLOCK SWITCH
4. AIR FILTER
5. ENGINE COOLING FINS
6. TIRE PRESSURE (4 - 6 psi / .3-.4 bar)
7. WHEEL NUT TORQUE (45-55 FT-LBS / 61-75 N·m)
8. BATTERY
9. FUEL - GAS ONLY
10. SEAT INTERLOCK SWITCH
11. LUBRICATION EVERY 100 HRS (5040 ONLY)

SEE OPERATOR'S MANUAL FOR INITIAL CHANGE	FLUID TYPE	CAPACITY	CHANGE INTERVALS		FILTER PART NO.
			FLUID	FILTER	
ENGINE OIL	SAE 30 SJ	* 1 3/4 QTS	50 HRS.	50 HRS.	107-7817 (A)
HYDRAULIC OIL	Mobil DTE 15M	* 5 GAL. #	400 HRS.	400 HRS.	54-0110 (B)
AIR CLEANER (ON FENDER)			**200 HRS.		93-2195 (C)
FUEL TANK/FILTER	UNLEADED GAS	5 1/2 GAL.	+800 HRS.		94-2690 (D)

\*INCLUDING FILTER \*\*INSPECT EVERY 50 HRS., MORE OFTEN UNDER DUSTY CONDITIONS + OR YEARLY, WHICHEVER IS LESS #6.75 GAL W/ REMOTE HYDRAULICS

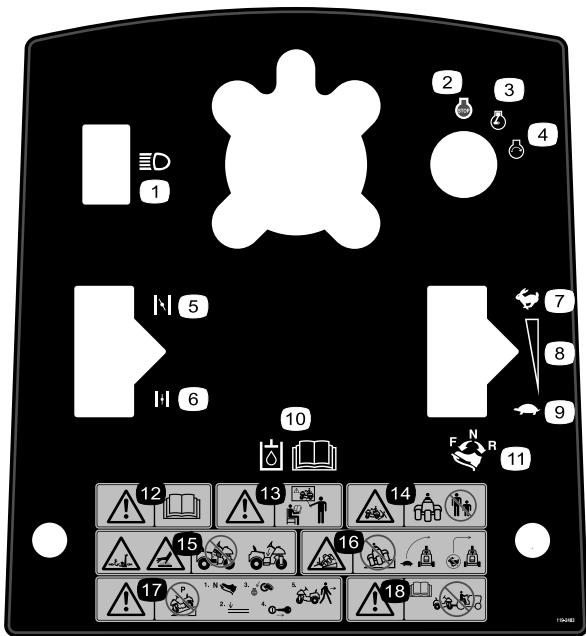
108-8418



108-8484

1. Lisälaitteen ohjaus
2. Lisälaitte alas
3. Lisälaitte ylös
4. Lisälaitte, lukittu kellunta-asentoon
5. Seisontajarru
6. Voimanulosotto pois päältä
7. Voimanulosotto päällä





119-2483

1. Ajovalot
2. Moottori – pysäytys
3. Moottori – käynnissä
4. Moottori – käynnistys
5. Rikastin suljettu
6. Rikastin auki
7. Nopea
8. Portaaton säätö
9. Hidas
10. Lisätietoja hydraulijärjestelmästä on käyttöoppaassa.
11. Aja eteenpäin painamalla ajopolkimen yläosaa eteen ja alas. Aja taaksepäin painamalla ajopolkimen alaosa taakse ja alas.
12. Vaara – lue käyttöopas.
13. Vaara – lue käyttöopas. Älä käytä konetta, jos et ole saanut asianmukaista koulutusta.
14. Sivullisten ruhjoutumisvaara – pidä sivulliset turvallisen matkan päässä koneesta.
15. Takertumisvaara, keho ja käsivarret; kuuma pinta – älä käytä konetta, jos keskimääräinen suojapeite ei ole paikallaan.
16. Kaatumisvaara – hidasta ennen kääntymistä, älä käänny suurilla nopeuksilla.
17. Vaara – älä pysäköi konetta rinteeseen. Ennen kuin poistut koneesta, aseta ajopoljin vapaalle, laske lisälaite, sammuta moottori ja irrota virta-avain.
18. Vaara – lue käyttöopas. Älä hinaa konetta.

# Käyttöönotto

## Irralliset osat

Tarkista alla olevasta taulukosta, että kaikki osat on toimitettu.

Ohjeet	Kuvaus	Määrä	Käyttökohde
<b>1</b>	Ohjauspyörä	1	Asenna ohjauspyörä.
	Vaahтомуoviolake	1	
	Aluslaatta	1	
	Lukkomutteri	1	
<b>2</b>	Mitään osia ei tarvita	-	Irrota akku.
<b>3</b>	Akkunestettä, ominaispaino 1,260 (hankittava erikseen)	-	Ota akku käyttöön ja lataa se.
<b>4</b>	Pultti (1/4 x 5/8 tuumaa)	2	Akun asennus
	Lukkomutteri (1/4 tuuma)	2	
<b>5</b>	Etupainosarja(t) tarpeen mukaan	-	Asenna etupainot tarvittaessa.

## Ohjeet, oppaat ja muut osat

Kuvaus	Määrä	Käyttökohde
Käyttöopas	1	Lue/tutustu ennen käyttöä.
Moottorin käyttöopas	1	
Käyttäjän koulutusmateriaali	1	
Valmistajan tarkistuslomake	1	
Osaluettelo	1	Käytä osien tilaamiseen.
Tyyppihyväksyntä	1	CE-hyväksyntä
Avain	2	Käynnistä moottori.

**Huomaa:** Koneen vasen ja oikea puoli määritellään normaalista käyttöasennosta käsin.

**Huomaa:** Irrota ja hävitä kaikki kuljetustuet ja -kiinnikkeet.

# 1

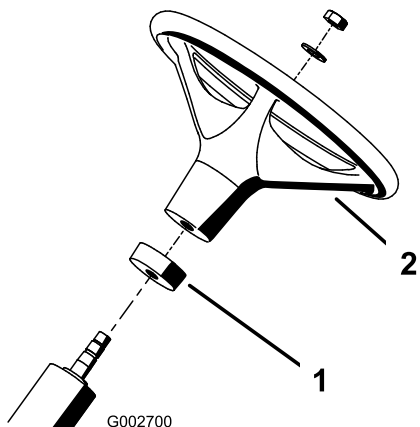
## Ohjauspyörän asennus

### Vaiheeseen tarvittavat osat:

1	Ohjauspyörä
1	Vaahtomuoviolake
1	Aluslaatta
1	Lukkomutteri

### Ohjeet

1. Siirrä etupyörää niin, että se osoittaa suoraan eteenpäin.
2. Liu'uta vaahtomuoviolake pienempi pää edellä ohjausakseliin (Kuva 2).



Kuva 2

1. Vaahtomuoviolake
2. Ohjauspyörä

3. Liu'uta ohjauspyörä ohjausakseliin (Kuva 2).
4. Kiinnitä ohjauspyörä ohjausakseliin aluslaattalla ja lukkomutterillä (Kuva 2). Kiristä lukkomutteri momenttiin 27–35 N m.

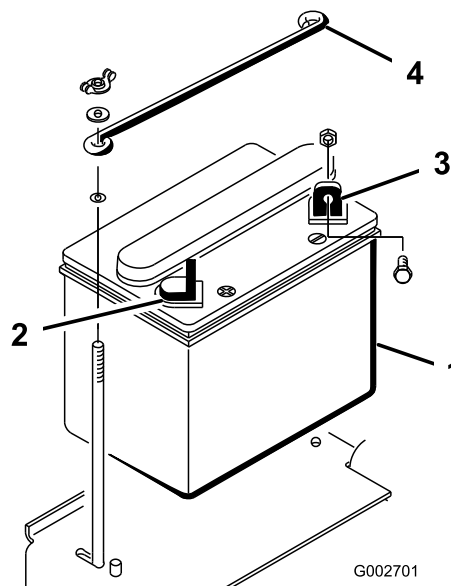
# 2

## Akun irrotus

### Mitään osia ei tarvita

### Ohjeet

Irrota kaksi siipimutteria ja aluslaattaa, joilla akun yläpidike on kiinni akun sivupidikkeissä (Kuva 3). Irrota akun yläpidike ja irrota akku.



Kuva 3

1. Akku
2. Akun plusnapa (+)
3. Akun miinusnapa (-)
4. Akun yläpidike

# 3

## Akun käyttöönotto ja lataus

### Vaiheeseen tarvittavat osat:

-	Akkunestettä, ominaispaino 1,260 (hankittava erikseen)
---	--

### Ohjeet

### VAARA

#### KALIFORNIA

#### Lakiesityksen 65 mukainen varoitus

Akun liitännät, navat ja niihin liittyvät lisävarusteet sisältävät lyijyä ja lyijy-yhdisteitä, joiden tiedetään aiheuttavan syöpää ja haittaavan lisääntymistä. Pese kädet, kun olet käsitellyt näitä osia.

Jos akkua ei ole täytetty akkunesteellä tai sitä ei ole otettu käyttöön, paikallisesta akkutarvikeliikkeestä on ostettava akkunestettä (ominaispaino 1,260), jota lisätään akkuun.

## ⚠ HENGENVAARA

Akkuneste sisältää rikkihappoa, joka on tappava myrkky ja aiheuttaa vakavia syöpymiä.

- Älä juo akkunestettä äläkä anna sen päästä kosketuksiin ihon, silmien tai vaatteiden kanssa. Käytä suojalaseja ja kumikäsineitä.
  - Akku on täytettävä paikassa, jossa on aina saatavilla puhdasta vettä ihon huuhtelua varten.
1. Irrota täyttöaukkojen korkit akusta ja täytä hitaasti kaikki kennot, kunnes akkunesteen pinta ulottuu täyttöviivaan asti.
  2. Aseta täyttöaukkojen korkit takaisin paikoilleen ja kytke 3–4 A:n akkulaturi akun napoihin. Lataa akkua 3–4 amperin virralla 4–8 tunnin ajan.

## ⚠ VAARA

Akun latauksen yhteydessä syntyy räjähdysriskiä kaasuja.

Älä tupakoi akun lähetyvillä. Älä päästä kipinöitä tai liekkejä kosketuksiin akun kanssa.

3. Kun akku on latautunut, irrota laturi virtalähteestä ja akun navoista. Anna akun olla 5–10 minuuttia.
4. Irrota täyttöaukkojen korkit. Lisää jokaiseen kennoon hitaasti akkunestettä, kunnes neste pinta ulottuu täyttöviivaan asti. Asenna täyttöaukkojen korkit.

**Tärkeää:** Älä ylitäytä akkua. Akkuneste vuotaa yli koneen muihin osiin ja aiheuttaa vakavaa ruostumista ja muita vaurioita.

# 4

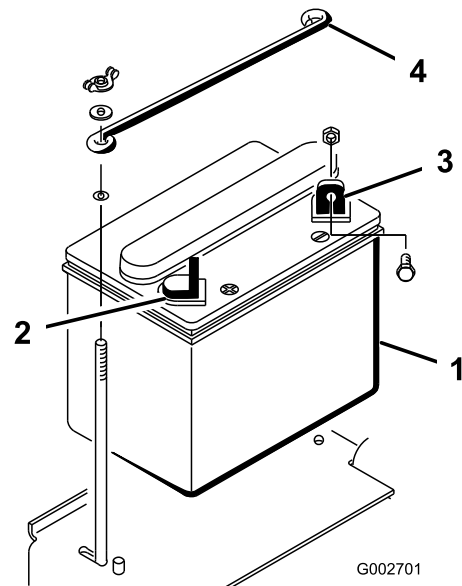
## Akun asennus

### Vaiheeseen tarvittavat osat:

2	Pultti (1/4 x 5/8 tuumaa)
2	Lukkomutteri (1/4 tuuma)

### Ohjeet

1. Aseta akku paikalleen siten, että miinusnapa on koneen takaosaan päin (Kuva 4).



Kuva 4

1. Akku
2. Akun plusnapa (+)
3. Akun miinusnapa (-)
4. Akun yläpidike

## ⚠ VAARA

Akun kaapeleiden virheellinen asennus voi vahingoittaa konetta ja kaapeleita aiheuttaen kipinöitä. Kipinät voivat saada akun kaasut räjähtämään ja aiheuttaa henkilövahingon.

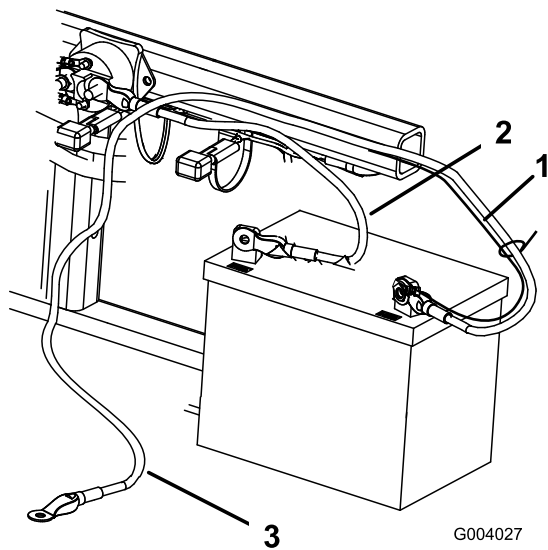
- Irrota aina akun miinuskaapeli (musta) ennen pluskaapelin (punainen) irrottamista.
- Kytke aina akun pluskaapeli (punainen) ennen miinuskaapelia (musta).

## ⚠ VAARA

Akun navat tai metallityökalut voivat aiheuttaa oikosulun koskettaessaan koneen metalliosia, mistä voi seurata kipinöitä. Kipinät voivat saada akun kaasut räjähtämään ja aiheuttaa henkilövahingon.

- Kun irrotat tai asennat akun, älä anna akun napojen koskettaa koneen metalliosia.
- Älä anna metallityökalujen aiheuttaa oikosulkua akun napojen ja koneen metalliosien välille.

2. Kiinnitä pluskaapeli (punainen) akun plusnapaan (+) 1/4- x 5/8 tuuman pultilla ja lukkomutterilla (Kuva 5).



**Kuva 5**

- |                         |                           |
|-------------------------|---------------------------|
| 1. Pieni musta kaapeli  | 3. Akun miinuskaapeli (-) |
| 2. Akun pluskaapeli (+) |                           |

- 
3. Kiinnitä pieni musta johto ja miinuskaapeli (musta) akun miinusnapaan (-) pultilla (1/4 x 5/8 tuumaa) ja lukkomutterilla (1/4 tuuma) (Kuva 5).
  4. Voitele navat ja kiinnittimet vaseliinilla ruostumisen ehkäisemiseksi. Työnnä kumisuoja plusnavan (+) päälle mahdollisen oikosulun ehkäisemiseksi.
  5. Asenna akun yläpidike akun sivupidikkeisiin ja kiinnitä aluslaatoilla ja siipimuttereilla.

# 5

## Etupainojen asennus

### Vaiheeseen tarvittavat osat:

-	Etupainosarja(t) tarpeen mukaan
---	---------------------------------

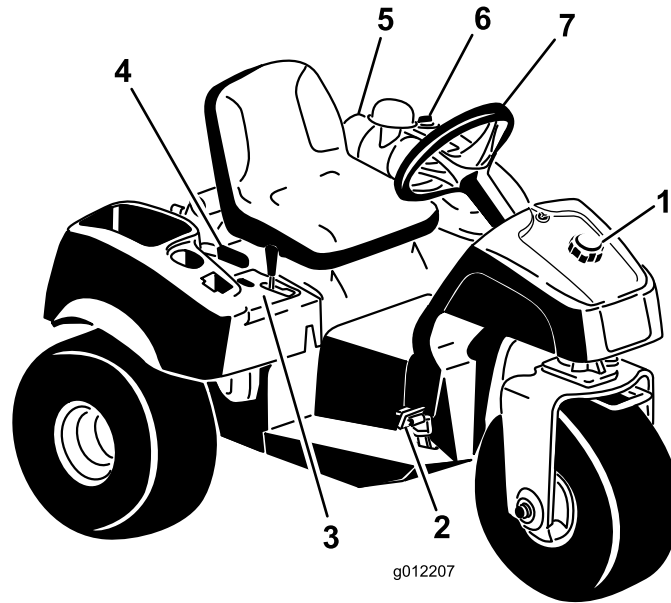
### Ohjeet

Sand/Infield Pro -ajoyksikkö on valmistushetkellä ANSI-standardin B71.4-2004 mukainen. Jos koneeseen lisätään seuraavat lisälaitteet, standardien vaatimusten täyttymiseksi vaaditaan lisäpainoja. Määritä tarvittavat lisäpainoyhdistelmät seuraavan taulukon avulla. Tilaa osat valtuutetulta Toro-jälleenmyyjältä.

Lisälaite	Tarvittava etulisäpaino	Painosarjan osanumero	Painon kuvaus	Kpl
Piikkirollasarja (08755)	23 kg	100-6442	8 x 3 kg:n levypaino	1
Rahn-tasaaja	23 kg	100-6442	8 x 3 kg:n levypaino	1
QAS-tarvikelaatikko	23 kg	100-6442	8 x 3 kg:n levypaino	1

**Huomaa:** Lisäpainoa ei tarvita, jos koneessa on hydraulinen etunostin, malli 08712.

# Laitteen yleiskatsaus



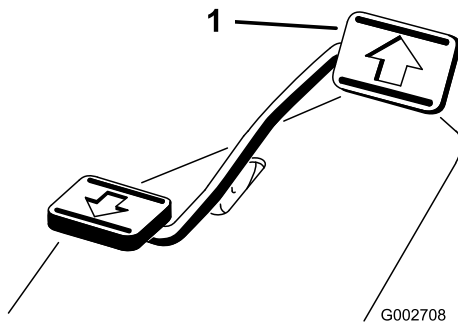
Kuva 6

- |                             |                      |                           |                |
|-----------------------------|----------------------|---------------------------|----------------|
| 1. Polttoainesäiliön korkki | 3. Ohjauspaneeli     | 5. Ilmanpuhdistin         | 7. Ohjauspyörä |
| 2. Ajo- ja pysäytyspoljin   | 4. Seisontajarruvipu | 6. Hydraulisäiliön korkki |                |

## Ohjauslaitteet

### Ajo- ja pysäytyspoljin

Ajopolkimella (Kuva 7) on kolme toimintoa: eteenpäin ajo, peruutus ja koneen pysäytys. Käytä poljinta oikean jalan varpailla ja kantapäällä. Kun haluat liikkua eteenpäin, paina polkimen yläosaa. Kun haluat liikkua taaksepäin tai nopeuttaa pysähtymistä eteenpäin ajettaessa, paina polkimen alaosaa (Kuva 8). Kun päästät tai siirrät polkimen vapaalle, kone pysähtyy. Käyttäminen on helpompaa, **kun et pidä kantapäätäsi peruutuksella eteenpäin ajon aikana.**



Kuva 7

1. Ajo- ja pysäytyspoljin



Kuva 8

Ajonopeus riippuu siitä, kuinka syvälle poljinta painetaan. Jos haluat kuormittamattoman maksiminopeuden, paina poljin täysin pohjaan ja säädä kaasunopealle. Jos haluat enimmäistehon tai kun nousee mäkeä ylös, säädä kaasunopealle ja paina ajopoljinta kevyesti, jotta moottorin pyörimisnopeus pysyy korkeana. Jos moottorin pyörintänopeus alkaa laskea, vapauta ajopoljinta hieman, jotta moottorin pyörintänopeus nousee.

**Tärkeää:** Suurin vetoteho saadaan siirtämällä kaasunopealle ja painamalla ajopoljinta vain juuri ja juuri.

## VAROITUS

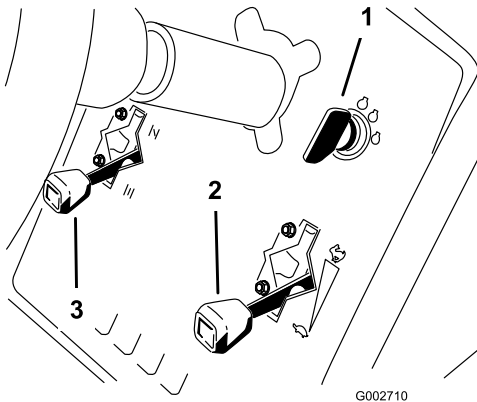
Käytä suurinta ajonopeutta vain siirtyessäsi alueelta toiselle.

Enimmäisnopeutta ei suositella käytettäessä kiinnitettyä tai hinattavaa lisälaitetta.

**Tärkeää:** Älä peruuta lisälaitteen ollessa alhaalla käyttöasennossa. Lisälaite saattaa vaurioitua vakavasti.

## Virtalukko

Virtalukolla (Kuva 9) käynnistetään ja sammutetaan moottori. Siinä on kolme asentoa: Pois, Käynnissä ja Käynnistys. Kytke käynnistysmoottori kääntämällä avainta myötäpäivään käynnistysasentoon. Vapauta avain, kun moottori käynnistyy. Avain siirtyy automaattisesti Käynnissä-asentoon. Sammuta moottori kiertämällä avainta vastapäivään Pois-asentoon.



Kuva 9

1. Virta-avain
2. Kaasuvipu
3. Rikastimen vipu

## Rikastimen vipu

Kun käynnistät kylmää moottoria, sulje kaasuttimen rikastin siirtämällä rikastimen vipu (Kuva 9) ylöspäin Kiinni-asentoon. Kun moottori käynnistyy, pidä moottorin käynti tasaisena rikastinta säätämällä. Avaa rikastin mahdollisimman pian siirtämällä se alaspäin Auki-asentoon. Lämmin moottori vaatii vain vähän tai ei ollenkaan rikastinta.

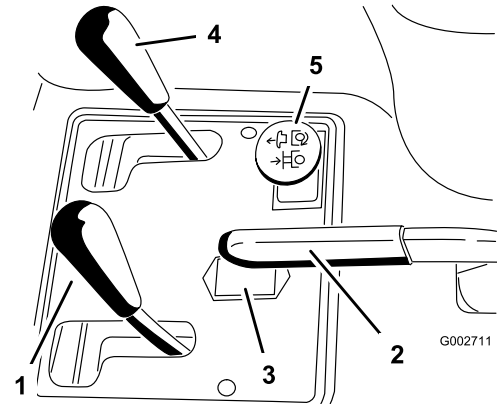
## Kaasuvipu

Kaasuvipu (Kuva 9) yhdistää kaasuvivuston kaasuttimeen ja käyttää sitä. Vivussa on kaksi asentoa: Hidas ja Nopea. Moottorin nopeutta voidaan vaihdella näiden kahden asetuksen välillä.

**Huomaa:** Moottoria ei voida pysäyttää kaasuvivulla.

## Nostovipu

Kun haluat nostaa lisälaitteen, vedä nostovipua (Kuva 10) taaksepäin. Kun haluat laskea lisälaitteen, työnnä vipua eteenpäin. Kellunta-asentoa varten vipu on siirrettävä pykälään. Kun asento on haluttu, vapauta vipu, niin se palautuu vapaalle.



Kuva 10

1. Nostovipu
2. Seisontajarru
3. Tuntilaskuri
4. Etunoston vipu (valinnainen)
5. Ulkopuolisen takahydrauliikan säädin (valinnainen)

**Huomaa:** Tässä koneessa on kaksitoiminen nostosylinteri. Lisälaitteen painetta voidaan lisätä tietyissä käyttöolosuhteissa.

## Seisontajarru

Kytke seisontajarru (Kuva 10) vetämällä vipua taaksepäin. Vapauta seisontajarru työntämällä vipua eteenpäin.

**Huomaa:** Ajopoljinta on ehkä kierrettävä hitaasti eteen- ja taaksepäin seisontajarrun vapauttamiseksi.

## Tuntilaskuri

Tuntilaskuri (Kuva 10) ilmoittaa koneen käyttötuntien kokonaismäärän. Tuntilaskuri käynnistyy aina, kun virta-avain käännetään Päällä-asentoon.

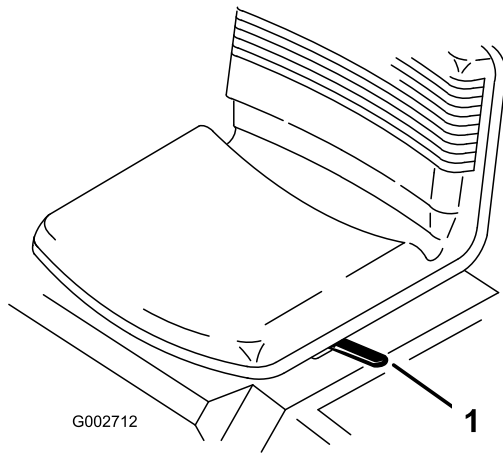
## Istuimen säätövipu

Siirrä istuimen vasemmalla puolella olevaa vipua (Kuva 11) eteenpäin, liu'uta istuin haluamaasi asentoon ja vapauta vipu, niin istuin lukittuu asentonsa.



## Lisälaitteet ja -varusteet

Laitteeseen on saatavana valikoima Toron hyväksymiä lisälaitteita ja -varusteita, joiden avulla voidaan parantaa ja laajentaa sen ominaisuuksia. Ota yhteys: Valtuutettu Toro-jälleenmyyjä tai jakelija. Voit myös mennä osoitteeseen [www.Toro.com](http://www.Toro.com), josta löytyy luettelo kaikista hyväksytyistä lisälaitteista ja -varusteista.



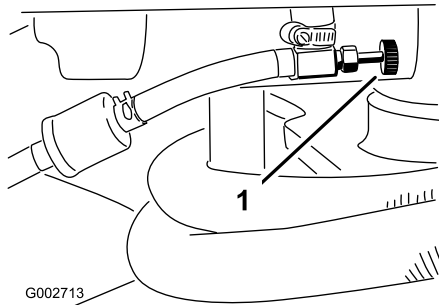
Kuva 11

1. Istuimen säätövipu

---

## Polttoaineventtiili

Sulje polttoaineventtiili (Kuva 12) ennen koneen varastoimista tai kuljetusta.



Kuva 12

1. Polttoaineventtiili

---

## Tekniset tiedot

**Huomaa:** Ominaisuuksia ja rakennetta voidaan muuttaa ilmoittamatta.

Leveys ilman lisälaitetta	147 cm
Leveys haravan, mallinumero 08751, kanssa	191 cm
Pituus ilman lisälaitetta	164 cm
Korkeus	115 cm
Akseliväli	109 cm
Nettopaino	Malli 08703: 452 kg Malli 08705: 461 kg

# Käyttö

**Huomaa:** Koneen vasen ja oikea puoli määritellään normaalista käyttöasennosta käsin.

## Moottorin öljymäärän tarkistus

**Huoltoväli:** Aina ennen käyttöä tai päivittäin

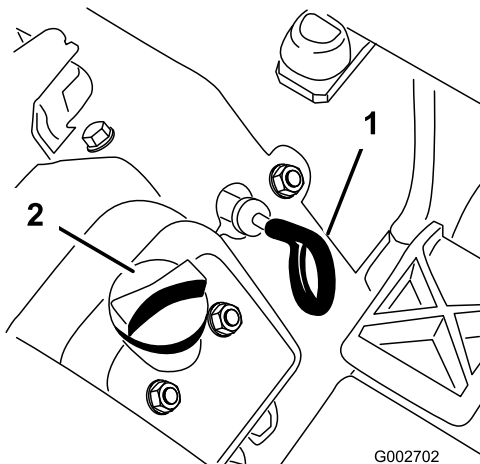
Moottori toimitetaan kampikammio öljyllä täytettynä, mutta öljymäärä on kuitenkin tarkistettava ennen moottorin ensimmäistä käynnistystä ja sen jälkeen.

Kampikammion öljytilavuus on noin 1,66 l suodattimen kanssa.

Käytä seuraavien määritysten mukaista korkealaatuista moottoriöljyä:

- Vaadittu API-luokitus: SJ, SK, SL tai korkeampi.
  - Suositus: SAE 30 (yli 4,5 °C)
1. Pysäköi kone tasaiselle alustalle.
  2. Käännä istuin eteenpäin.
  3. Vedä mittatikku (Kuva 13) esiin ja pyyhi se puhtaalla liinalla. Työnnä mittatikku putkeen ja varmista, että se työntyy täysin paikalleen. Irrota mittatikku putkesta ja tarkista öljymäärä. Jos öljyä on vähän, irrota täyttökorkki venttiilikopasta ja lisää öljyä sen verran, että öljyn pinta nousee mittatikkun Full-merkin tasalle.

**Tärkeää:** Pidä moottoriöljyn määrä mittatikkun ylä- ja alarajojen välissä. Jos moottorissa on liikaa tai liian vähän öljyä, seurauksena voi olla moottorivika.



Kuva 13

1. Mittatikku

2. Öljyntäyttökorkki

4. Asenna mittatikku tukevasti paikalleen.

**Tärkeää:** Mittatikkun on oltava täysin paikallaan putkessa, jotta moottorin kampikammion tiivistys on riittävä. Jos kampikammion tiivistys on huono, seurauksena voi olla moottorivaurio.

5. Käännä istuin alas.

**Tärkeää:** Tarkista öljyn määrä 8 käyttötunnin välein tai päivittäin. Vaihda öljy ensimmäisen kerran 8 käyttötunnin jälkeen. Vaihda sen jälkeen öljy ja suodatin normaaleissa olosuhteissa 50 käyttötunnin välein. Öljy on kuitenkin syytä vaihtaa useammin, jos moottoria käytetään erittäin pölyisissä tai likaisissa olosuhteissa.

## Polttoainesäiliön täyttö

Käytä tavallista, autoihin tarkoitettua lyijytöntä bensiiniä (vähintään 87 oktaania). Lyijyllistä bensiiniä voidaan käyttää, jos lyijytöntä ei ole saatavilla.

Polttoainesäiliön tilavuus on noin 21 l.

### ⚠ HENGENVAARA

Tietyissä oloissa bensiini on hyvin tulenarkaa ja räjähdysherkkää. Bensiinin aiheuttama tulipalo tai räjähdys voi aiheuttaa palovammoja ja omaisuusvahinkoja.

- Täytä polttoainesäiliö ulkona avoimessa tilassa, kun moottori on jäähtynyt. Läikkynyt bensiini tulee pyyhkiä pois.
- Älä täytä polttoainesäiliötä suljetussa perävaunussa.
- Polttoainesäiliötä ei saa täyttää aivan täyteen. Lisää bensiiniä säiliöön, kunnes pinta on 25 mm täyttökaulan alareunan alapuolella. Säiliöön jäävä tyhjä tila sallii bensiinin laajenemisen.
- Älä tupakoi bensiiniä käsitellessäsi ja pysy kaukana avotulesta tai paikoista, joissa kipinä voi sytyttää bensiinihöyryt.
- Bensiiniä tulee säilyttää sille hyväksytyssä säiliössä, joka on pidettävä poissa lasten ulottuvilta. Älä osta bensiiniä enempää kuin 30 päivän tarpeeseen.
- Käytä vain, kun pakokaasujärjestelmä on kokonaisuudessaan paikallaan ja toimii oikein.

## ⚠ HENGENVAARA

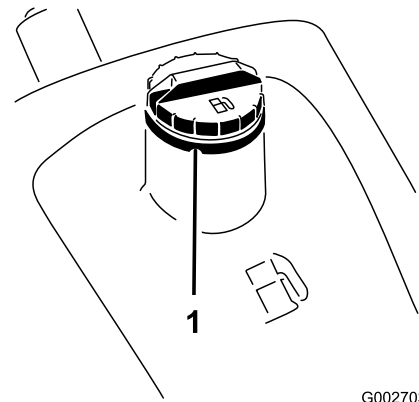
Polttoainesäiliön täytön aikana saattaa tietyissä olosuhteissa purkautua staattista sähköä, joka sytyttää bensiinihöyryt. Bensiinin aiheuttama tulipalo tai räjähdys voi aiheuttaa palovammoja ja omaisuusvahinkoja.

- Bensiiniastiat tulee aina asettaa maahan pois ajoneuvosta ennen tankkaamista.
- Bensiiniastioita ei saa täyttää ajoneuvon sisällä tai kuorma-auton tai perävaunun lavalla, sillä sisämatot tai muoviset lavan päällysteet saattavat eristää astian ja hidastaa staattisen sähköön purkautumista.
- Poista polttoainekäyttöiset laitteet kuorma-autosta tai perävaunusta ja tankkaa laite, kun sen pyörillä on kosketus maahan, mikäli tämä on käytännössä mahdollista.
- Jos se ei ole mahdollista, tankkaa tällainen laite kannettavasta astiasta kuorma-auton tai perävaunun lavalla mieluummin kuin bensiinin jakelupistoolilla.
- Jos jakelupistoolia on käytettävä, pidä pistoolia polttoainesäiliön reunaa tai astian aukkoa vasten koko tankkaamisen ajan.

## ⚠ VAARA

Bensiini on haitallista tai tappavaa nieltynä. Pitkäaikainen altistuminen höyryille voi aiheuttaa vakavan tapaturman ja sairauksia.

- Vältä höyryjen hengittämistä.
  - Pidä kasvot etäällä jakelupistoolista ja polttoainesäiliöstä tai lisäaineaukosta.
  - Älä päästä polttoainetta silmiin tai iholle.
1. Puhdista polttoainesäiliön korkin ympäristö (Kuva 14).
  2. Irrota polttoainesäiliön korkki.
  3. Täytä säiliö noin 2,5 cm säiliön yläreunan (täyttökaulan alareunan) alapuolelle. **Älä täytä liikaa.** Asenna korkki.



Kuva 14

1. Polttoainesäiliön korkki

4. Pyyhi läikkynyt polttoaine pois palovaaran välttämiseksi.

**Tärkeää:** Älä koskaan käytä metanolia, metanolia sisältävää bensiiniä tai bensiinin ja alkoholin seosta, jonka etanolipitoisuus on yli 10 %, koska ne voivat vaurioittaa moottorin polttoainejärjestelmää. Älä sekoita bensiiniin öljyä.

## Hydraulinesteen tarkistus

**Huoltoväli:** Aina ennen käyttöä tai päivittäin

Nestesäiliöön on laitettu tehtaalla noin 18,9 litraa korkealaatuista hydraulinestettä. **Tarkista hydraulinesteen taso ennen moottorin ensimmäistä käynnistystä, ja sen jälkeen päivittäin.** Suositettu neste:

**Toro Premium All Season Hydraulic Fluid** (Saatavana 19 l astioissa tai 208 l tynnyreissä. Katso näiden osien osanumerot osaluettelosta tai pyydä Toro-jälleenmyyjältä.)

Vaihtoehtoiset nesteet: Jos Toro-nesteitä ei ole saatavana, voidaan käyttää muita nesteitä, jotka täyttävät kaikki jäljempänä luetellut vaatimukset (ominaisuudet ja standardit). Emme suosittele synteettisten nesteiden käyttöä. Pyydä voiteluaineiden jälleenmyyjältä neuvoja sopivan tuotteen valitsemiseen.

**Huomaa:** Toro ei vastaa vääränlaisten nesteiden käytöstä aiheutuneista vaurioista, joten käytä vain sellaisten tunnettujen valmistajien tuotteita, joiden luokitukseen voi luottaa.

## Kulumista estävä hydraulineeste, jolla on korkea viskositeetti-indeksi / alhainen jäähmepiste, ISO VG 46

### Ominaisuudet:

Viskositeetti, ASTM D445 cSt / 40 °C 44–48  
cSt / 100 °C 9,1–9,8

Viskositeetti-indeksi, ASTM 140 – 160  
D2270

Jäähmepiste, ASTM D97 -37 °C – -45 °C

### Standardit:

Vickers I-286-S (laatutaso), Vickers M-2950-S (laatutaso), Denison HF-0

**Huomaa:** Monet hydraulinesteet ovat lähes värittömiä, mikä vaikeuttaa vuotojen toteamista. Hydraulinestejärjestelmään tarkoitettua punaista värilisiäainetta on saatavana 20 ml:n pulloissa. Yksi pullo riittää 15–22 litralle hydraulioöljyä. Tilaa valtuutetulta Toro-jälleenmyyjältäsi, osanumero 44-2500.

## Luonnossa hajoava hydraulineeste – Mobil 224H

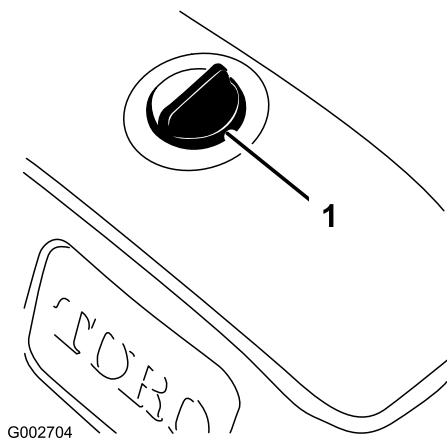
### Toro Biodegradable Hydraulic Fluid

(Saatavana 19 l astioissa tai 208 l tynnyreissä. Katso näiden osien osanumerot osaluettelosta tai pyydä Toro-jälleenmyyjältäsi.)

Vaihtoehtoinen neste: Mobil EAL 224H

Tämä on Toron testaama ja hyväksymä luonnossa hajoava kasviöljypohjainen öljy. Tämä neste ei kestä korkeita lämpötiloja yhtä hyvin kuin tavallinen neste, joten noudata tälle nesteelle suositeltuja vaihtovälejä. Jos tämä öljy joutuu kosketuksiin mineraalipohjaisten hydraulinesteiden kanssa, sen hajoavuus ja myrkyllisyys muuttuvat. Kun vaihdat standardinesteestä luonnollisesti hajoavaan nestetyyppiin, noudata huolellisesti hyväksytyjä huuhtelumenetelmiä. Jos haluat lisätietoja, ota yhteys paikalliseen Toro-jälleenmyyjäsi.

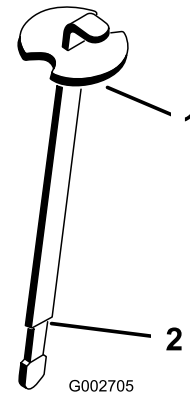
1. Puhdista hydraulinesäiliön täyttökaulaa ja korkkia ympäröivä alue, jotta säiliöön ei pääse likaa (Kuva 15).



Kuva 15

1. Öljysäiliön korkki

2. Irrota korkki säiliöstä.
3. Vedä mittatikku ulos täyttökaulasta ja pyyhi tikku puhtaalla liinalla. Työnnä mittatikku täyttökaulaan, vedä se taas ulos ja tarkista nesteen pinta. Nesteen pinnan olisi ulottuttava mittatikun merkkiin (lovettu alue) (Kuva 16).



Kuva 16

1. Mittatikku
2. Täynnä-merkki

4. Jos nestettä on liian vähän, täytä säiliö oikealla hydraulinesteellä, kunnes nesteen pinta on mittatikun lovetun alueen tasalla. Älä täytä liikaa.
5. Laita säiliön korkki paikalleen.

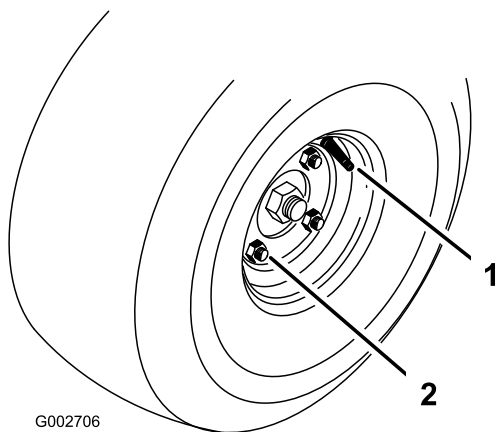
**Tärkeää:** Jotta järjestelmä ei likaantuisi, puhdista hydraulioöljyastioiden kansi ennen niiden puhkaisemista. Tarkista, että kaatonokka ja suppilo ovat puhtaat.

## Rengaspaineen tarkistus

**Huoltoväli:** Aina ennen käyttöä tai päivittäin

Tarkista rengaspaine ennen koneen käyttöä (Kuva 17). Etu- ja takarenkaiden oikeat rengaspaineet ovat:

- kuviorenkaat 0,3–0,4 bar
- sileät renkaat 0,5–0,7 bar



Kuva 17

1. Venttiilin varsi                      2. Pyöränmutteri

## Kiristä pyöränmutterit

**Huoltoväli:** 8 ensimmäisen käyttötunnin jälkeen  
100 käyttötunnin välein

Kiristä pyöränmutterit aluksi 8 ensimmäisen käyttötunnin jälkeen ja sen jälkeen 100 käyttötunnin välein. Kiristä pyöränmutterit momenttiin 61–75 N m.

## Moottorin käynnistys ja sammutus

- Ota jalka pois ajopolkimelta ja varmista, että poljin on vapaalla, ja kytke seisontajarru.
- Siirrä rikastin Päällä-asentoon (kylmää moottoria käynnistettäessä) ja kaasuvipu hitaalle.

**Tärkeää:** Kun konetta käytetään alle 0 °C:n lämpötiloissa, anna sen lämmetä ennen käyttöä. Näin estetään hydrostaatin ja vetosilmukan vaurioituminen.

- Käynnistä moottori työntämällä avain virtalukkoon ja kiertämällä sitä myötäpäivään. Vapauta avain, kun moottori käynnistyy. Pidä moottorin käynti tasaisena rikastinta säätämällä.

**Tärkeää:** Käytä käynnistysmoottoria korkeintaan 10 sekuntia, jotta se ei ylikuumene. Odota 10 sekunnin yhtäjaksoisen käynnistämisen jälkeen minuutin verran, ennen kuin yrität uudelleen.

- Pysäytä moottori siirtämällä kaasuvipu hitaalle ja kääntämällä virta-avain Pois-asentoon. Irrota avain virtalukosta, jotta moottori ei käynnisty vahingossa.
- Sulje polttoaineventtiili ennen koneen varastoimista.

## VAROITUS

Sammuta moottori ja odota, että kaikki liikkuvat osat ovat pysähtyneet ennen kuin tarkistat öljyvuodot, irtonaiset osat tai muut viat.

## Turvajärjestelmän tarkastus

### VAROITUS

Jos turvakytkimet ovat irronneet tai vaurioituneet, kone saattaa toimia odottamattomalla tavalla ja aiheuttaa henkilövahinkoja.

- Älä kajoa turvakytkimiin.
- Tarkista turvakytkimien toimivuus päivittäin ja vaihda mahdolliset vaurioituneet kytkimet ennen koneen käyttämistä.

Turvajärjestelmän tehtävänä on estää moottoria pyörimästä tai käynnistymästä, ellei ajopoljin ole vapaa-asennossa. Lisäksi moottorin tulee pysähtyä, jos ajopoljinta siirretään joko eteen- tai taaksepäin, kun käyttäjä ei ole istuimella.

- Tarkasta turvajärjestelmän toiminta laajalla ja avoimella alueella, jolla ei ole esteitä eikä sivullisia. Sammuta moottori.
- Istuudu istuimelle ja kytke seisontajarru.
- Paina ajopoljinta eteen- ja taaksepäin yrittäessäsi käynnistää moottoria.
- Jos moottori käynnistyy, turvajärjestelmässä saattaa olla vika. Vika on korjattava välittömästi.
- Jos moottori ei käynnisty, järjestelmä toimii oikein.
- Kun kuljettaja on istuimella, ajopoljin vapaalla ja seisontajarru kytkettynä, moottorin pitäisi käynnistyä. Nouse istuimelta ja paina hitaasti ajopoljinta. Moottorin tulisi sammua 1–3 sekunnin kuluessa. Korjaa ongelma, jos järjestelmä ei toimi oikein.

## Koneen hinaus

Hätätapauksissa konetta voidaan hinata lyhyitä matkoja. Sitä ei kuitenkaan suositella tavanomaiseksi käytännöksi.

**Tärkeää:** Älä hinaa konetta yli 1,6 km/h:n nopeudella, koska vetojärjestelmä saattaa vaurioitua. Jos konetta on siirrettävä yli 46 m, se on kuljetettava kuorma-autossa tai perävaunussa. Pyörät saattavat lukittua, jos konetta hinataan liian

**nopeasti. Jos näin käy, lopeta koneen hinaus ja odota, että vetopiirin paine vakiintuu, ennen kuin jatkat hinaamista alhaisemmalla nopeudella.**

## Sisäänajo

Sisäänajoon tarvitaan vain 8 käyttötuntia.

Koska ensimmäiset käyttötunnit ovat erittäin tärkeitä koneen tulevan luotettavuuden kannalta, seuraa sen toimintoja ja toimintaa tarkkaavaisesti, jotta mahdolliset pienet viat voidaan korjata, ennen kuin ne pahenevat. Tarkasta kone usein sisäänajon aikana öljynvuodon merkkien, löysien kiinnittimien tai muiden vikojen varalta.

## Käyttöominaisuudet

Lisätietoja lisälaitteen käytöstä on lisälaitteen käyttöoppaassa.

Harjoittele koneella ajamista, koska sen käyttöominaisuudet poikkeavat joistain hyötyajoneuvoista. Ajoneuvoa käytettäessä on huomioitava vaihteisto ja moottorin nopeus.

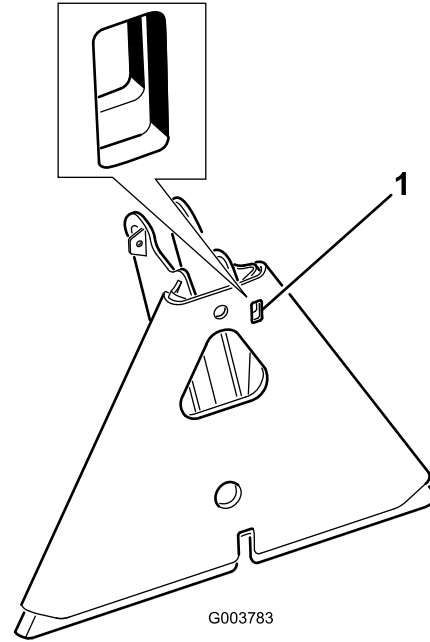
Kun moottorin pyörintänopeus halutaan pitää joksinkin tasaisena, ajopoljinta on painettava hitaasti. Näin moottori pysyy ajoneuvon ajonopeuden tahdissa. Vastaavasti jos ajopoljin painetaan alas nopeasti, moottorin pyörintänopeus laskee, minkä seurauksena vääntövoimaa ei ole riittävästi ajoneuvon liikuttamiseen. Niinpä suurin mahdollinen teho pyöriin saadaan siirtämällä kaasu nopealle ja painamalla ajopoljinta hieman. Toisaalta korkein mahdollinen ajonopeus ilman kuormaa saavutetaan, kun kaasu on nopealla ja ajopoljin painetaan hitaasti mutta kokonaan alas. Moottorin pyörintänopeus on siis pidettävä aina riittävän suurena, jotta pyöriin saadaan suurin mahdollinen vääntövoima.

### **VAROITUS**

Ajoneuvon käyttö vaatii valppautta, ettei ajoneuvo kaadu ja ettet menetä sen hallintaa.

- Ole varovainen siirtyessäsi hiekkasteille ja poistuessasi niiltä.
- Ole erittäin varovainen ojien, purojen ja muiden vaarallisten paikkojen ympärillä.
- Käytä konetta jyrkissä rinteissä erityisen varovasti.
- Hidasta vauhtia, kun teet jyrkkiä käännöksiä tai käännyt rinteissä.
- Vältä äkkilähtöjä ja -pysäytyksiä.
- Älä vaihda peruutuksesta eteenpäin ajoon, ennen kuin olet pysähtynyt ensin kokonaan.

**Huomaa:** Jos lisälaitteen sovitin juuttuu ajoyksikön sovittimeen, vapauta osat työntämällä sorkkarauta tai ruuviavain vääntöaukkoon (Kuva 18).



**Kuva 18**

1. Vääntöaukko

# Kunnossapito

**Huomaa:** Koneen vasen ja oikea puoli määritellään normaalista käyttöasennosta käsin.

## **VAROITUS**

Jos jätät avaimen virtalukkoon, joku voi vahingossa käynnistää moottorin ja vahingoittaa vakavasti lähellä olijoita.

Irrota avain virtalukosta ennen huollon aloitusta.

## Kunnossapitotaulukko

Huoltoväli	Huoltotoimenpide
8 ensimmäisen käyttötunnin jälkeen	<ul style="list-style-type: none"><li>• Kiristä pyöränmutterit.</li><li>• Vaihda moottorin öljy ja suodatin.</li><li>• Vaihda hydraulisuodatin.</li></ul>
Aina ennen käyttöä tai päivittäin	<ul style="list-style-type: none"><li>• Tarkista moottoriöljyn määrä.</li><li>• Tarkista hydraulinesteen määrä.</li><li>• Tarkista rengaspaine.</li><li>• Tarkista hydrauliletkujen ja -putkien kunto.</li><li>• Tarkasta ja puhdista kone.</li><li>• Tarkista turvajärjestelmän toiminta</li></ul>
25 käyttötunnin välein	<ul style="list-style-type: none"><li>• Tarkista akkunesteen määrä ja kaapelien liitännät.</li></ul>
50 käyttötunnin välein	<ul style="list-style-type: none"><li>• Vaihda moottorin öljy ja suodatin.</li></ul>
100 käyttötunnin välein	<ul style="list-style-type: none"><li>• Kiristä pyöränmutterit.</li><li>• Rasvaa kone.</li></ul>
200 käyttötunnin välein	<ul style="list-style-type: none"><li>• Vaihda ilmansuodatin.</li></ul>
400 käyttötunnin välein	<ul style="list-style-type: none"><li>• Vaihda hydraulijärjestelmän öljy ja suodatin.</li></ul>
800 käyttötunnin välein	<ul style="list-style-type: none"><li>• Vaihda sytytystulpat.</li><li>• Vaihda polttoainesuodatin.</li><li>• Poista palokammiosta karsta.</li><li>• Säädä venttiilit ja kiristä kansi.</li><li>• Tarkista moottorin pyörintänopeus (joutokäynnillä ja täydellä kaasulla).</li><li>• Tyhjennä ja puhdista polttoainesäiliö.</li></ul>
1500 käyttötunnin välein	<ul style="list-style-type: none"><li>• Vaihda liikkuvat letkut.</li><li>• Vaihda vapaan vaihteen ja istuimen turvakytkimet.</li></ul>

**Tärkeää:** Lisää huoltotoimenpiteitä on *moottorin käyttöoppaassa*.

# Päivittäisen huollon tarkastuslista

Ota tästä sivusta kopioita.

Tarkistettavat kohdat	Viikolle:						
	Ma	Ti	Ke	To	Pe	La	Su
Tarkista turvajärjestelmän toiminta.							
Tarkista ohjauksen toiminta.							
Tarkista polttoaineen määrä.							
Tarkista moottoriöljyn määrä.							
Tarkista ilmansuodattimen kunto.							
Puhdista moottorin jäähdytysrivat.							
Tarkista, kuuluuko moottorista epätavallisia ääniä.							
Tarkista, kuuluuko käytön aikana epätavallisia ääniä.							
Tarkista hydraulioöljyn määrä.							
Tarkista, ettei hydraulilet- kuissa ole vaurioita.							
Tarkista nestevuodot.							
Tarkista rengaspaine.							
Tarkista mittareiden toiminta.							
Korjaa maalipinnan vauriot.							

Todetut viat		
Tarkastuksen suoritti:		
Vika	Päivämäärä	Huomio



# Huoltoa edeltävät toimenpiteet

**Tärkeää:** Tämän koneen suojusten kiinnikkeiden on tarkoitus pysyä kiinni suojuksessa sen irrotuksen jälkeen. Löysää kunkin suojuksen kaikkia kiinnikkeitä muutama kierros niin, että suojus on löysällä mutta kuitenkin yhä paikallaan. Löysää sitten kiinnikkeitä lisää, kunnes suojus irtoaa. Näin vältetään pulttien irtoaminen vahingossa pidikkeistä.

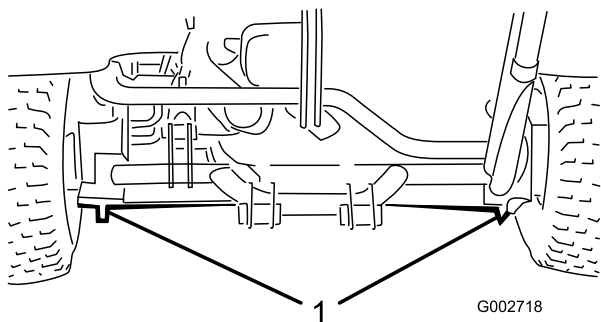
## Koneen nostaminen

### VAROITUS

Tue kone ennen huoltoa tunkeilla tai puupölkyillä.

Nostopisteet ovat seuraavat:

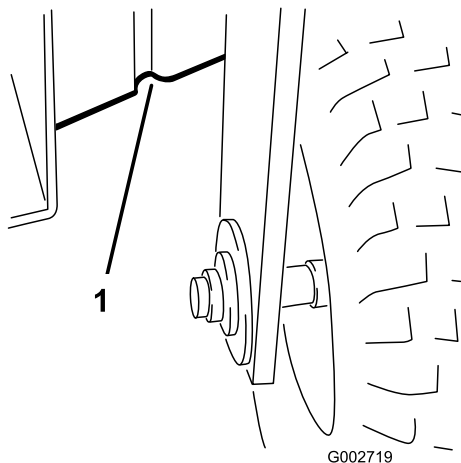
- Vasemmalla tai oikealla puolella takanapamoottorin tai rungon alla (Kuva 19).



Kuva 19

1. Takanostopisteet

- Edessä rungon alla etupyörän takana (Kuva 20).



Kuva 20

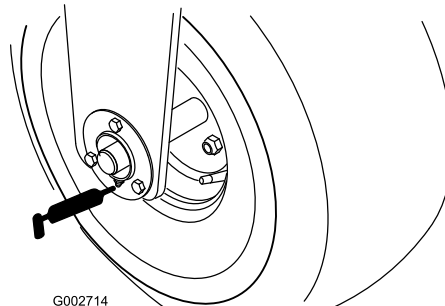
1. Etunostopisteet

## Voitelu

Koneessa on rasvanippoja, jotka pitää voidella säännöllisesti litiumpohjaisella yleirasvalla nro 2 sadan käyttötunnin välein.

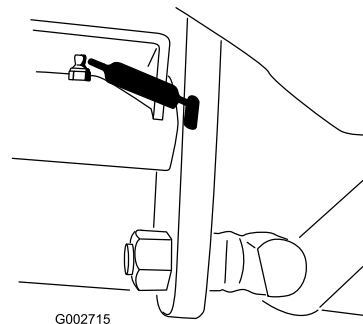
Voitele seuraavat laakerit ja holkit:

- Etupyörän laakeri (1) (Kuva 21).



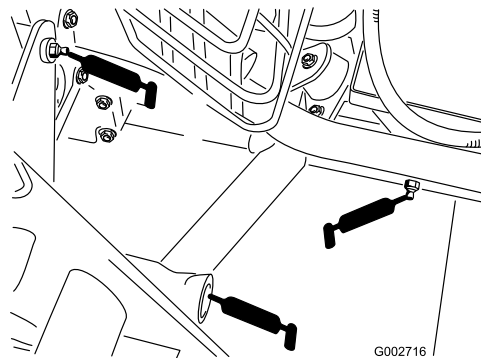
Kuva 21

- Ajopolkimen tappi (1) (Kuva 22)



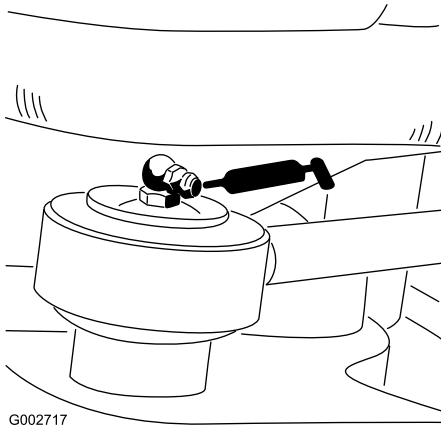
Kuva 22

- Takakoukku (5) (Kuva 23)



Kuva 23

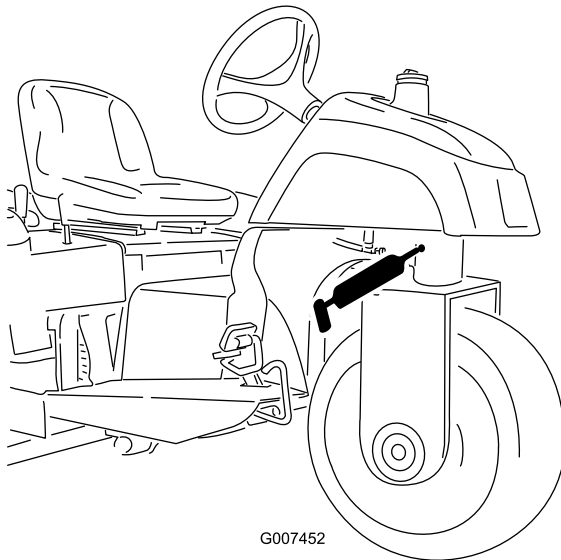
- Ohjaussyylinterin tangon pää (1) (vain malli 08705) (Kuva 24)



**Kuva 24**

- Ohjauslaakeri (Kuva 25)

**Huomaa:** Ohjauslaakerin tasonipan (Kuva 25) rasvaamiseen tarvitaan voitelupistoolin adapteri. Tilaa valtuutetulta Toro-jälleenmyyjältäsi, Toro-osanumero 107-1998.



**Kuva 25**

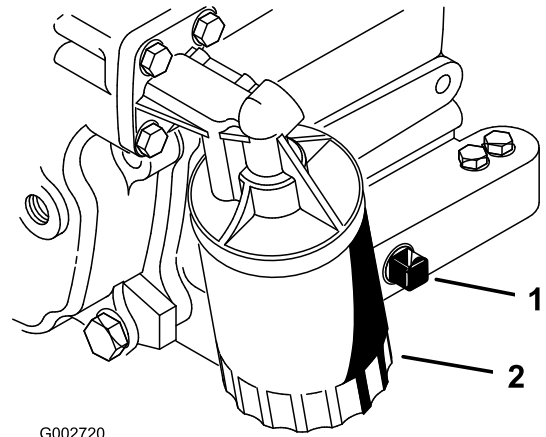
## Moottorin huolto

### Moottoriöljyn ja suodattimen vaihto

**Huoltoväli:** 8 ensimmäisen käyttötunnin jälkeen  
50 käyttötunnin välein

Vaihda öljy ja öljynsuodatin ensimmäisen kerran 8 käyttötunnin jälkeen, sen jälkeen öljy ja suodatin 50 käyttötunnin välein.

1. Pysäköi kone tasaiselle alustalle ja sammuta moottori.
2. Irrota tyhjennystulppa (Kuva 26) ja anna öljyn valua tyhjennysastiaan. Kun öljyä ei enää valu, aseta tyhjennystulppa takaisin.



**Kuva 26**

1. Tyhjennystulppa
2. Öljynsuodatin

3. Irrota öljynsuodatin (Kuva 26). Levitä ohut kerros puhdasta öljyä uuden suodattimen tiivisteeseen.
4. Kierrä suodatinta käsin paikalleen, kunnes tiiviste koskettaa suodattimen istukkaa. Kiristä sitten vielä 0,5–0,75 kierrosta. Älä kiristä liikaa.
5. Lisää öljyä kampikammioon. Katso Kampikammion öljymäärän tarkistus.
6. Hävitä käytetty öljy asianmukaisesti.

## Koneen voitelu

**Huoltoväli:** 100 käyttötunnin välein

1. Pyyhi rasvanippa puhtaaksi, ettei epäpuhtauksia pääse laakeriin tai holkkiin.
2. Pumppaa laakeriin tai holkkiin rasvaa.
3. Pyyhi pois ylimääräinen rasva.

## Ilmanpuhdistimen huolto

- Tarkista, ettei ilmanpuhdistimen rungossa ole vaurioita, jotka voivat aiheuttaa ilmavuodon. Vaihda, jos runko on vaurioitunut. Tarkista, että ilmanottojärjestelmässä ei ole vuotoja, vaurioita tai löysiä letkunkiristimiä.
- Huolla ilmanpuhdistimen suodatin 200 tunnin välein tai aiemmin, jos moottorin suorituskyky kärsii erittäin pölyisten tai likaisten olosuhteiden takia. Ilmansuodattimen tarpeeton vaihtaminen vain

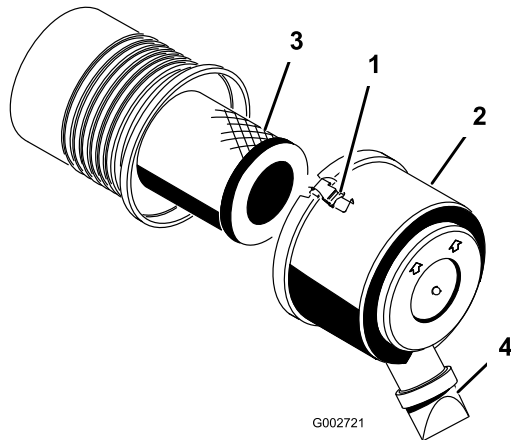
kasvattaa mahdollisuutta, että moottoriin pääsee likaa suodattimen irrotuksen yhteydessä.

- Tarkista, että suojus on asetettu oikein ja että se on tiiviisti ilmanpuhdistimen rungon ympärillä.

## Ilmansuodattimen vaihto

**Huoltoväli:** 200 käyttötunnin välein

1. Vapauta lukitsimet, joilla ilmanpuhdistimen suojus on kiinni ilmanpuhdistimen rungossa (Kuva 27).



**Kuva 27**

- |                              |                    |
|------------------------------|--------------------|
| 1. Ilmanpuhdistimen lukitsin | 3. Ilmansuodatin   |
| 2. Pölykapseli               | 4. Lianpoistoaukko |

2. Irrota ilmanpuhdistimen rungon suojus. Ennen kuin irrotat suodattimen, poista pääsuodattimen ja kotelon väliin kertynyt lika matalapaineisella (276 kPa [40 psi], puhdas ja kuiva) ilmalla.

**Tärkeää:** Älä käytä korkeapaineista ilmaa, sillä se voi työntää lian suodattimen läpi ilmanotkanavaan. Puhdistaminen estää lian joutumisen ilmanottoon pääsuodattimen irrottamisen yhteydessä.

3. Irrota ja vaihda suodatin.

Tarkista, että uudessa suodattimessa ei ole kuljetusvaurioita tarkastamalla suodattimen tiivistetty pää ja runko. Älä käytä viallista elementtiä. Työnnä uusi suodatin paikoilleen puristamalla samalla elementin ulkokehää, jotta se asettuu koteloon. Älä paina suodattimen joustavaa keskikohtaa.

**Huomaa:** Älä puhdista käytettyä elementtiä, sillä elementin materiaali saattaa vaurioitua.

4. Puhdista irrotettavassa suojuksessa oleva lianpoistoaukko. Irrota kuminen poistoventtiili suojuksesta, puhdista ontelo ja asenna poistoventtiili takaisin.

5. Asenna suojus siten, että kuminen poistoventtiili osoittaa alaspäin, eli noin kello viiden ja kello seitsemän välille päästä katsottuna.
6. Kiinnitä lukitsimet.

## Sytytystulppien vaihto

**Huoltoväli:** 800 käyttötunnin välein

Vaihda sytytystulpat 800 käyttötunnin välein tai vuosittain sen mukaan, kumpi saavutetaan ensin.

Tyyppi: Champion RC14YC (tai vastaava)

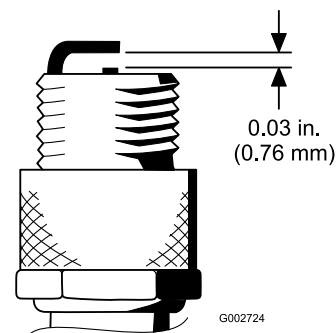
Kärkiväli: 0,76 mm

**Huomaa:** Sytytystulppa kestää yleensä pitkään, mutta se tulee ottaa pois paikaltaan ja tarkistaa aina, jos moottorissa on toimintahäiriöitä.

1. Puhdista sytytystulppien ympäristö, jotta sylinteriin ei pääse epäpuhtauksia, kun tulppa irrotetaan.
2. Vedä johdot irti sytytystulpista ja irrota tulpat sylinterin kannesta.
3. Tarkasta, etteivät sivu- ja keskielektrodit sekä keskielektrodin eriste ole vahingoittuneet.

**Tärkeää:** Vaihda säröinen, likainen tai muuten viallinen sytytystulppa. Älä hiekkapuhalla, raaputa tai puhdista elektrodeja teräsharjalla, sillä tulpasta saattaa irrota karstaa sylinteriin. Tämä vahingoittaa yleensä moottoria.

4. Säädä keski- ja sivuelektrodien kärkiväliksi 0,76 mm (Kuva 28). Asenna oikealla kärkivälillä varustettu sytytystulppa tiivisteineen ja kiristä tulppa momenttiin 23 N·m. Jos käytössä ei ole momenttiavainta, kiristä tulppa tiukasti.



**Kuva 28**

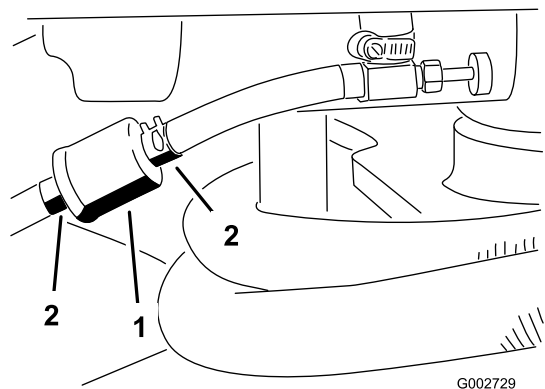
# Polttoainejärjestelmän huolto

## Polttoainesuodattimen vaihto

**Huoltoväli:** 800 käyttötunnin välein

Polttoaineletkussa on rivisuodatin. Vaihda suodatin 800 käyttötunnin välein. Toimi seuraavasti, kun suodatin on vaihdettava:

1. Sulje polttoaineen sulkuventtiili, löysää kaasuttimen puolella olevaa suodattimen letkuliitintä ja irrota polttoaineputki suodattimesta (Kuva 29).



**Kuva 29**

1. Polttoainesuodatin
2. Letkuliittimet

2. Aseta tyhjennysastia suodattimen alle, löysää jäljellä olevaa letkuliitintä ja irrota suodatin.
3. Asenna uusi suodatin siten, että suodattimessa oleva nuoli osoittaa pois polttoainesäiliöstä (kaasuttimeen päin).
4. Työnnä letkukiristimet polttoaineletkujen päihin. Työnnä polttoaineletkut polttoainesuodattimeen ja kiinnitä ne letkukiristimillä. Tarkista, että suodattimen sivulla oleva nuoli osoittaa kaasuttimeen päin.

# Sähköjärjestelmän huolto

## VAARA

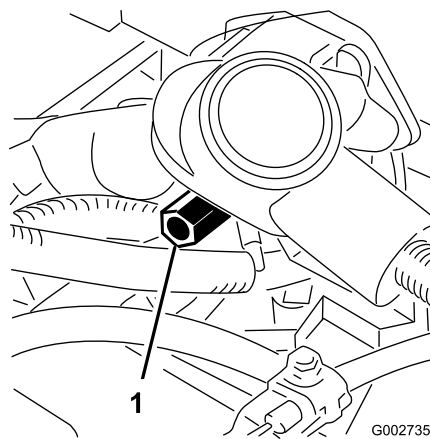
### KALIFORNIA

Lakiesityksen 65 mukainen varoitus

**Akun liitännät, navat ja niihin liittyvät lisävarusteet sisältävät lyijyä ja lyijy-yhdisteitä, joiden tiedetään aiheuttavan syöpää ja haittaavan lisääntymistä. Pese kädet, kun olet käsitellyt näitä osia.**

## Koneen käynnistäminen kaapeleilla

Jos kone on käynnistettävä kaapeleilla, vaihtoehtoista plusnapaa (käynnistyssolenoidissa) voidaan käyttää akun plusnavan sijaan (Kuva 30).

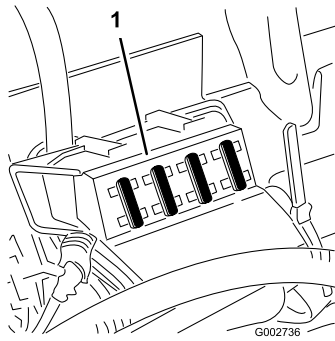


**Kuva 30**

1. Vaihtoehtoinen akun plusnapa

## Sulakkeiden vaihto

Sulakerasia (Kuva 31) sijaitsee istuimen alla.



Kuva 31

1. Sulakerasia

kaapelit takaisin – pluskaapeli (+) ensin – ja levitä napojen päälle vaseliinia.

- Tarkista akkunesteen määrä 25 käyttötunnin välein tai koneen ollessa varastoituna 30 päivän välein.
- Pidä akkunesteen pinta kennojen tasolla tislattulla vedellä tai vedellä, josta on poistettu suolat. Älä täytä kennoja täyttöviivan yli.

## Akun huolto

**Huoltoväli:** 25 käyttötunnin välein

Akkunesteen määrää on seurattava säännöllisesti ja akun päällys on pidettävä puhtaana. Jos kone varastoidaan erityisen kuumaan paikkaan, akku tyhjenee nopeammin kuin viileässä.

### ⚠ HENGENVAARA

Akkuneste sisältää rikkihappoa, joka on tappava myrky ja aiheuttaa vakavia syöpymiä.

- Älä juo akkunestettä äläkä anna sen päästä kosketuksiin ihon, silmien tai vaatteiden kanssa. Käytä suojalaseja ja kumikäsineitä.
- Akku on täytettävä paikassa, jossa on aina saatavilla puhdasta vettä ihon huuhtelua varten.

Pidä akun yläosa puhtaana pesemällä se ajoittain ammoniakkiin tai natriumbikarbonaattiliuokseen kastetulla harjalla. Huuhtelee yläosan pinta vedellä puhdistuksen jälkeen. Älä irrota täyttöaukon korkkia puhdistuksen ajaksi.

Akun kaapeleiden on oltava tiukasti kiinni akun navoissa, jotta sähkökytkentä toimii hyvin.

### ⚠ VAARA

Akun kaapeleiden virheellinen asennus voi vahingoittaa konetta ja kaapeleita aiheuttaen kipinöitä. Kipinät voivat saada akun kaasut räjähtämään ja aiheuttaa henkilövahingon.

- Irrota aina akun miinuskaapeli (musta) ennen pluskaapelin (punainen) irrottamista.
- Kytke aina akun pluskaapeli (punainen) ennen miinuskaapelia (musta).

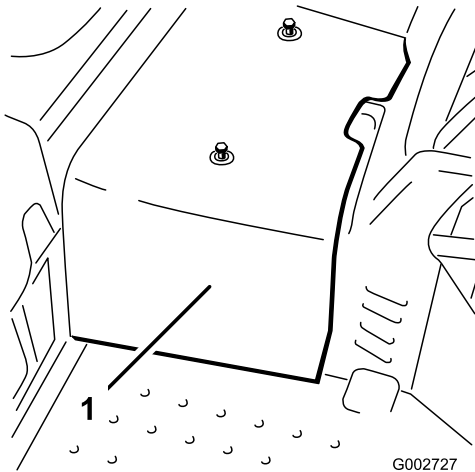
Jos akun navat ruostuvat, irrota kaapelit – miinuskaapeli (–) ensin – ja raaputa liittimiä ja napoja erikseen. Kytke

# Vetojärjestelmän huolto

## Vetopyörän säätö vapaalle

Jos kone liikkuu, kun ajopoljin on vapaalla, vetonokkaa on säädettävä.

1. Pysäköi kone tasaiselle alustalle ja sammuta moottori.
2. Löysää kaksi ruuvia, jotka kiinnittävät keskimmäisen suojapeitteen koneeseen ja irrota suojapeite (Kuva 32).



Kuva 32

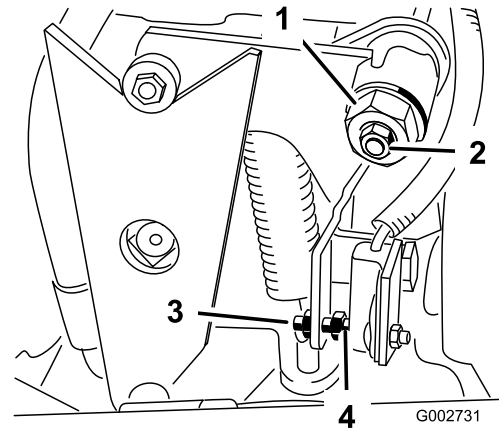
1. Keskimmäinen suojapeite

3. Nosta etupyörä ja toinen takapyörästä irti maasta ja aseta rungon alle tukipölkkyt.

### VAARA

**Etupyörä ja toinen takapyörästä on nostettava irti maasta, ettei kone pääse liikkumaan säädön aikana. Varmista, että kone on hyvin tuettu, ettei se pääse vahingossa putoamaan ja aiheuttamaan henkilövahinkoja.**

4. Löysää vedon säätönokan lukkomutteria (Kuva 33).



Kuva 33

- |                     |          |
|---------------------|----------|
| 1. Vedon säätönokka | 3. Ruuvi |
| 2. Lukkomutteri     | 4. Rako  |

### VAARA

**Moottorin on oltava käynnissä vedon säätönokan lopullista säätöä varten. Kosketus liikkuviin osiin tai kuumiin pintoihin voi aiheuttaa tapaturman.**

**Pidä kädet, jalat, kasvot ja muut ruumiinosat etäällä pyörivistä osista, äänenvaimentimesta ja muista kuumista osista.**

5. Käynnistä moottori ja kierrä nokan päätä (Kuva 33) kumpaankin suuntaan ja määritä vapaan keskiasento.
6. Lukitse säätö kiristämällä lukkomutteri.
7. Sammuta moottori.
8. Asenna keskimmäinen suojapeite.
9. Poista tunkit ja laske kone maahan. Koeaja konetta ja varmista, ettei se enää kulje, kun ajopoljin on vapaalla.

## Ajon turvakytkimen säätö

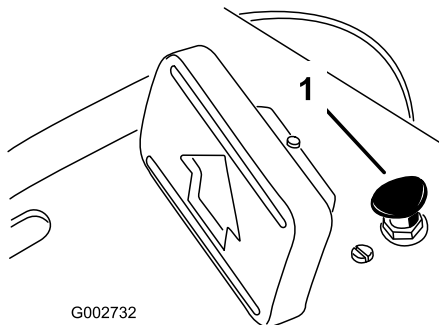
1. Säädä vaihteisto vapaalle (katso Vetopyörän säätö vapaalle).
2. Käytä pumpun vipua ja varmista, että kaikki osat toimivat vapaasti ja ovat kunnolla paikoillaan.
3. Säädä ruuvia, kunnes kärkiväli on  $1,5 \text{ mm} \pm 0,8 \text{ mm}$  (Kuva 33).
4. Tarkista toiminta.

# Kuljetusnopeuden säätö

## Enimmäiskuljetusnopeuden saavuttaminen

Ajopoljin on säädetty tehtaalla enimmäiskuljetusnopeudelle ja peruutukselle, mutta säätö voi olla tarpeen, jos poljin saavuttaa täyden iskunpituuden ennen kuin pumpun vipu saavuttaa täyden iskunpituuden tai jos kuljetusnopeutta halutaan vähentää.

Enimmäiskuljetusnopeus saavutetaan painamalla ajopoljin alas. Jos poljin koskettaa pysäytintä (Kuva 34), ennen kuin pumpun vipu saavuttaa täyden iskunpituuden, säätö on tarpeen:



**Kuva 34**

1. Polkimen pysäytin

1. Pysäköi kone tasaiselle alustalle, sammuta moottori ja kytke seisontajarru.
2. Löysää mutteri, joka pitää polkimen pysäyttimen paikallaan.
3. Kiristä polkimen pysäytintä, kunnes se ei kosketa ajopolkimeen.
4. Paina ajopoljinta edelleen kevyesti ja säädä polkimen pysäytintä siten, että se koskettaa juuri ja juuri polkimen tankoon tai kun polkimen tangon ja pysäyttimen välissä on 2,5 mm rako. Kiristä mutterit.

## Kuljetusnopeuden alentaminen

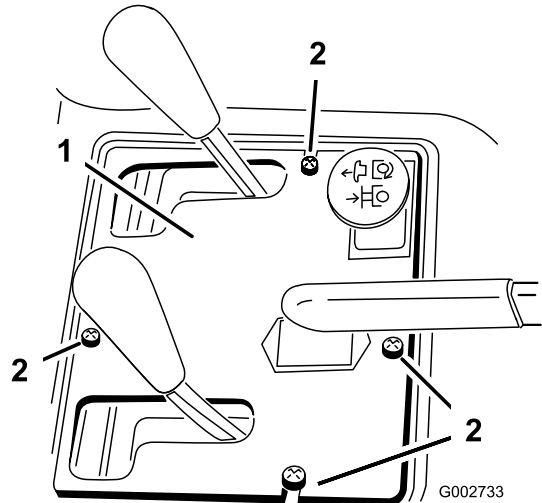
1. Pysäköi kone tasaiselle alustalle, sammuta moottori ja kytke seisontajarru.
2. Löysää mutteri, joka pitää polkimen pysäyttimen paikallaan.
3. Kiristä polkimen pysäytintä, kunnes se ei kosketa ajopolkimeen.

# Ohjausjärjestelmän huolto

## Nostovivun säätö

Nostovivun pidätinlevyä (Kuva 36) voidaan säätää, jos lisälaitte ei kellu oikein (seuraa maan muotoja) käytön aikana.

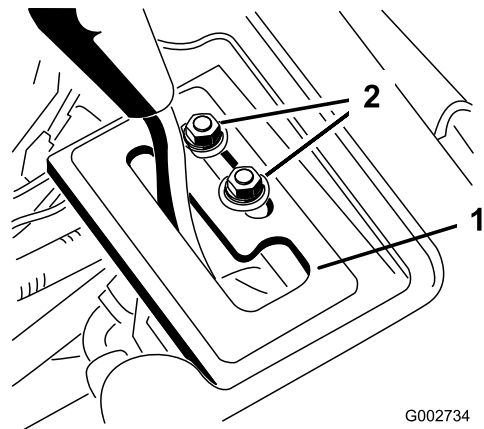
1. Pysäköi kone tasaiselle alustalle, sammuta moottori, kytke seisontajarru ja kiilaa pyörät.
2. Irrota neljä ruuvia, joilla ohjauspaneeli on kiinni rungossa (Kuva 35).



**Kuva 35**

1. Ohjauspaneeli
2. Ruuvit

3. Löysää kaksi pulttia, joilla nostovivun pidätinlevy on kiinni lokasuojassa ja rungossa.



**Kuva 36**

1. Nostovarren pidätinlevy
2. Kiinnityspultit

## ⚠ VAARA

**Moottorin on oltava käynnissä nostovarren pidätinlevyn lopullista säätöä varten. Kosketus liikkuviin osiin tai kuumiin pintoihin voi aiheuttaa tapaturman.**

**Pidä kädet, jalat, kasvot ja muut ruumiinosat etäällä pyörivistä osista, äänenvaimentimesta ja muista kuumista osista.**

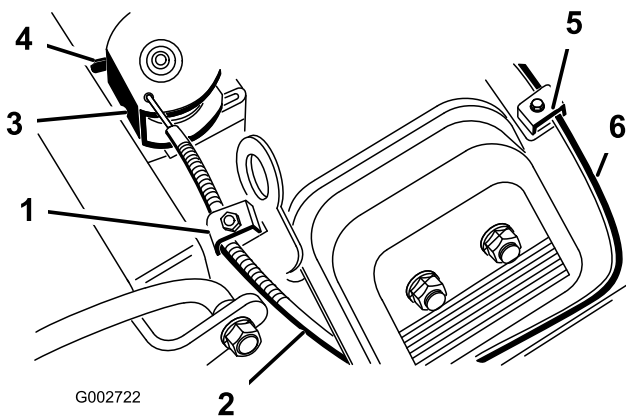
4. Käynnistä ajoyksikön moottori.
5. Kun moottori on käynnissä ja nostovipu kellunta-asennossa, liu'uta pidätinlevyä, kunnes nostosylinteriä voidaan ojentaa ja vetää käsin.
6. Lukitse säätö kiristämällä kumpikin nostovivun pidätinlevyn asennusruuvi.

## Moottorin ohjauslaitteiden säätö

### Kaasuvivun säätö

Kaasu toimii oikein vain, jos kaasuvipu on oikein säädetty. Ennen kuin säädät kaasutinta, varmista, että kaasuvipu toimii asianmukaisesti.

1. Käännä istuin ylös.
2. Löysää pidätinruuvia, joka kiinnittää kaapelin moottoriin (Kuva 37).



**Kuva 37**

- |                                    |  |
|------------------------------------|--|
| 1. Kaasun suojaputken pidätinruuvi | 4. Pysäytin                            |
| 2. Kaasuvaijeri                    | 5. Rikastimen suojaputken pidätinruuvi |
| 3. Kiertolaakeri                   | 6. Rikastimen vaijeri                  |

3. Siirrä kaasuvipu eteenpäin nopealle.

4. Vedä tiukasti kaasuvaijeria, kunnes kiertolaakerin takaosa ottaa kiinni pysäyttimeen (Kuva 37).
5. Kiristä vaijerin pidätinruuvi ja tarkista moottorin pyörimisnopeuden säätö:
  - Korkein joutokäyntinopeus: 3400 + 50
  - Matalin joutokäyntinopeus: 1750 + 100

### Rikastimen vivun säätö

1. Käännä istuin ylös.
2. Löysää pidätinruuvia, joka kiinnittää kaapelin moottoriin (Kuva 37).
3. Siirrä rikastimen vipu eteenpäin suljettuun asentoon.
4. Kiristä rikastimen kaapelia, (Kuva 37) kunnes rikastimen läppä on kokonaan kiinni. Kiristä sitten pidätinruuvi.

### Moottorin kierrosnopeuden säätimen säätö

**Tärkeää:** Kaasun ja rikastimen on oltava oikein säädetyt, ennen kuin moottorin kierrosnopeuden säädintä aletaan säätää.

## ⚠ VAARA

**Moottorin pitää olla käynnissä moottorin kierrosnopeuden säätimen säädön aikana.**

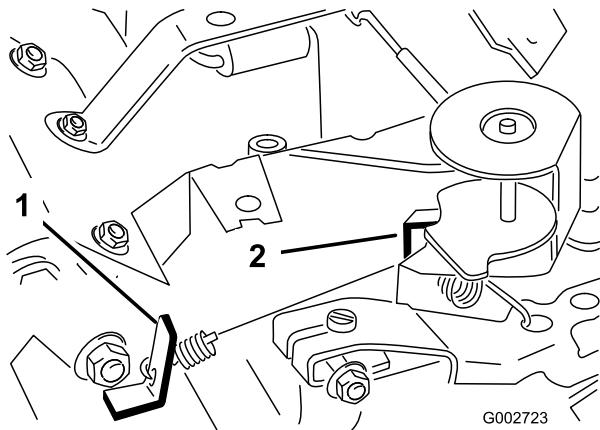
**Kosketus liikkuviin osiin tai kuumiin pintoihin voi aiheuttaa tapaturman.**

- Varmista, että ajopoljin on vapaalla ja seisontajarru kytkettynä ennen tämän toimenpiteen aloittamista.
- Pidä vaatteet, kädet, jalat ja muut ruumiinosat etäällä pyörivistä osista, äänenvaimentimesta ja muista kuumista osista.

**Huomaa:** Matalin joutokäyntinopeus säädetään tekemällä kaikki seuraavat vaiheet. Jos halutaan säätää vain korkein joutokäyntinopeus, säätäminen aloitetaan vaiheesta 5.

1. Käynnistä moottori ja anna sen lämmetä puolella kaasulla noin viiden minuutin ajan.
2. Siirrä kaasuvipu hitaalle. Säädä joutokäynnin sulkuruuvia vastapäivään, kunnes se ei enää kosketa kaasuvipua.
3. Taivuta joutokäynnin kiinnitysrousen kieltä (Kuva 38), kunnes joutokäyntinopeus on 1725 ± 50 RPM. Varmista nopeus kierrosnopeusmittarilla.





**Kuva 38**

Kuvassa ilman kaasuttimen sovitinta

- |                                       |   |
|---------------------------------------|---|
| 1. Joutokäynnin kiinnitysrousen kieli | 2. Enimmäisnopeuden kiinnitysrousen kieli |
|---------------------------------------|---|

- Säädä joutokäynnin sulkuruuvia, kunnes joutokäynti nousee 25–50 RPM vaiheessa 3 asetetun joutokäyntinopeuden yli. Lopullisen joutokäyntinopeuden on oltava  $1750 \pm 100$  RPM.
- Siirrä kaasuvipu nopealle. Taivuta enimmäisnopeuden kiinnitysrousen kieltä (Kuva 38), kunnes enimmäiskäyntinopeus on  $3400 \pm 50$  RPM.

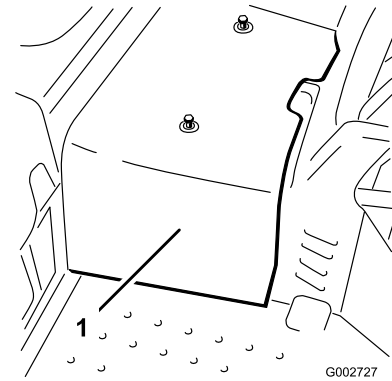
## Hydraulijärjestelmän huolto

### Hydraulijärjestelmän öljyn ja suodattimen vaihto

**Huoltoväli:** 8 ensimmäisen käyttötunnin jälkeen  
400 käyttötunnin välein

Vaihda hydraulijärjestelmän suodatin 8 ensimmäisen käyttötunnin jälkeen ja sitten aina 400 käyttötunnin välein tai vuosittain, kumpi ensin saavutetaan. Käytä tilalla aitoa Toro-öljynsuodatinta. Hydraulijärjestelmän öljy on vaihdettava 400 käyttötunnin välein tai vuosittain, kumpi ensin saavutetaan.

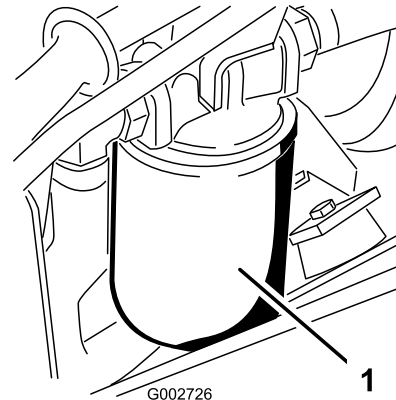
- Pysäköi kone tasaiselle alustalle ja sammuta moottori.
- Löysää kaksi ruuvia, jotka kiinnittävät keskimmäisen suojapeitteen koneeseen ja irrota suojapeite (Kuva 39).



**Kuva 39**

- Keskimmäinen suojapeite

- Aseta tyhjennysastia koneen vasemmalla puolella sijaitsevan hydrauliohjain suodattimen alle (Kuva 40).



**Kuva 40**

- Hydraulisuodatin

4. Puhdista suodattimen kiinnitysalueen ympäristö. Aseta tyhjennysastia suodattimen alle. Löysää hydraulioöljyn suodatinta hitaasti, mutta älä irrota sitä, kunnes öljyä virtaa tiivisteiden ohi ja tippuu suodattimen reunaa pitkin.
- Huomaa:** Jos koneessa on ulkopuolinen hydrauliiikka, imuletku voidaan irrottaa pumpusta hydraulioöljyn valuttamista varten.
5. Irrota suodatin, kun öljyn virtaus hidastuu.
  6. Voitele vaihtosuodattimen tiivisterengas hydraulineesteellä ja pyöritä sitä kiinni käsin, kunnes tiiviste koskettaa suodatinpäähän. Kiristä sitten vielä 0,75 kierrosta. Suodattimen pitäisi nyt olla tiivistetty.
  7. Lisää hydraulisäiliöön hydraulioöljyä, kunnes sitä on mittatikun lovettuun alueeseen asti. **Älä täytä liikaa.** Katso kohta Hydraulijärjestelmän tarkistus.
  8. Käynnistä ja moottori ja anna sen käydä. Käytä nostosylinteriä, kunnes se alkaa toimia ja kone liikkuu eteen- ja taaksepäin.
  9. Pysäytä moottori ja tarkista öljyn määrä säiliössä. Lisää öljyä tarvittaessa.
  10. Tarkista, ettei liitännöissä ole vuotoja.
  11. Asenna keskimäinen suojapeite.
  12. Hävitä öljy asianmukaisesti.

## Hydrauliletkujen ja -putkien tarkistus

**Huoltoväli:** Aina ennen käyttöä tai päivittäin

Tarkista päivittäin, ettei hydrauliletkuissa ja -putkissa ole vuotoja, kulumia, säävahinkoja tai kemiallisia vaurioita ja etteivät letkut ole kiertyneet eivätkä kiinnitykset tai liitännät löystyneet. Suorita kaikki tarvittavat korjaukset ennen koneen käyttöä.

## ▲ VAARA

Paineella suihkuava hydraulineeste voi läpäistä ihon ja aiheuttaa vammoja.

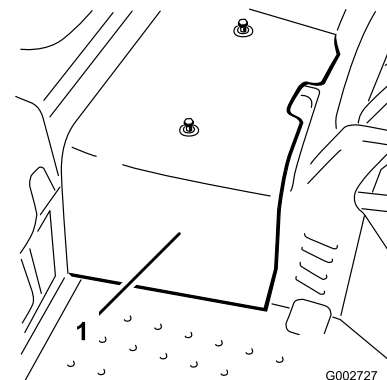
- Varmista, että kaikki hydrauliletkut ja -putket ovat hyvässä kunnossa ja että kaikki hydrauliputkien liittimet ovat tiukalla, ennen kuin lisäät järjestelmän painetta.
- Pidä keho ja kädet kaukana vuotavista rei'istä ja suuttimista, joista suihkuu korkeapaineista hydraulineestettä.
- Etsi hydraulinestevuotoja pahvin tai paperin avulla.
- Poista paine varovasti hydraulijärjestelmästä, ennen kuin huollat järjestelmää.
- Jos nestettä pääsee ihon alle, hakeudu välittömästi lääkäriin.

## Hydraulijärjestelmän lataus

Aina kun jokin hydraulijärjestelmän osa korjataan tai vaihdetaan, hydraulioöljyn suodatin on vaihdettava ja hydraulijärjestelmä ladattava.

Varmista, että hydraulisäiliössä ja suodattimessa on öljyä aina, kun hydraulijärjestelmää ladataan.

1. Pysäköi kone tasaiselle alustalle ja sammuta moottori.
2. Löysää kaksi ruuvia, jotka kiinnittävät keskimäisen suojapeitteen koneeseen ja irrota suojapeite (Kuva 41).



Kuva 41

1. Keskimäinen suojapeite
- 
3. Nosta etupyörä ja toinen takapyörä irti maasta ja aseta rungon alle tukipölkkyt.

## ⚠ VAARA

**Etupyörä ja toinen takapyörästä on nostettava irti maasta, ettei kone pääse liikkumaan säädön aikana. Varmista, että kone on hyvin tuettu, ettei se pääse vahingossa putoamaan ja aiheuttamaan henkilövahinkoja.**

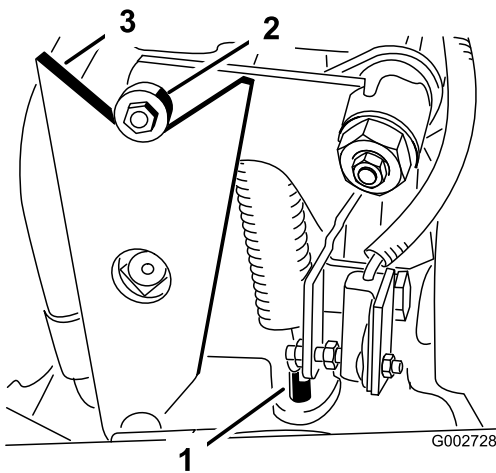
4. Käynnistä moottori ja säädä kaasunopeus niin, että moottorin pyörintänopeus on noin 1800 RPM.
5. Käytä nostoventtiilin vipua, kunnes nostosylinterin tanko liikkuu sisään ja ulos useita kertoja. Jos sylinterin tanko ei liiku 10–15 sekunnin jälkeen tai jos pumpusta kuuluu epätavallisia ääniä, sammuta moottori välittömästi ja määritä ongelman syy.

Tarkasta seuraavat:

- Löysä suodatin tai imuputki
- Pumpussa löysä tai viallinen liitin
- Tukkeutunut imuputki
- Viallinen latauksen rajoitusventtiili
- Viallinen latauspumppu

Jos sylinteri liikkuu 10–15 sekunnin kuluessa, siirry vaiheeseen 3.

6. Käytä ajopoljinta eteenpäin ja taaksepäin. Maasta irrallaan olevien pyörien pitäisi pyöriä oikeaan suuntaan.
  - Jos pyörät pyörivät väärään suuntaan, sammuta moottori, irrota letkut pumpun takaosasta ja vaihda niiden paikkaa.
  - Jos pyörät pyörivät oikeaan suuntaan, sammuta moottori ja säädä jousen säätötappin lukkomutteria (Kuva 42). Säädä vedon vapaan asento (katso Vetopyörän säätö vapaalle).



**Kuva 42**

- |                      |          |
|----------------------|----------|
| 1. Jousen säätötappi | 3. Nokka |
| 2. Laakeri           |          |

7. Tarkista ajon turvakytkimien säätö (katso Ajon turvakytkimien säätö).
8. Asenna keskimäinen suojapeite.

# Puhdistus

## Koneen tarkastus ja puhdistus

**Huoltoväli:** Aina ennen käyttöä tai päivittäin

Pese kone käytön jälkeen huolellisesti puutarhaletkun avulla mutta ilman suutinta, jottei liiallinen vedenpaine likaa tai vaurioita tiivisteitä tai laakereita.

Varmista, ettei jäähdytysrivoissa ja moottorin jäähdytysilmanottojärjestelmän ympärillä ole likaa tai roskaa. Tarkasta kone puhdistuksen jälkeen mahdollisten hydraulinestevuotojen ja hydrauliosien tai muiden mekaanisten osien vaurioiden tai kulumien varalta.

# Varastointi

## Ajoyksikkö

1. Puhdista ajoyksikkö, lisälaitteet ja moottori huolellisesti.
2. Tarkista rengaspaine. Täytä kaikki ajoyksikön renkaat paineeseen 28–41 kPa (4–6 psi).
3. Tarkista, etteivät kiinnikkeet ole löysällä, ja kiristä tarvittaessa.
4. Rasvaa tai öljyä kaikki rasvanipat ja nivelet. Pyyhi pois ylimääräinen voiteluaine.
5. Hio varovasti ja maalaa korjausmaalilla maalipinnat, jotka ovat naarmuuntuneet, lohkeilleet tai ruostuneet.
6. Huolla akku ja kaapelit seuraavasti:
  - A. Irrota akkuliittimet akun navoista.
  - B. Puhdista akku, liittimet ja navat teräsharjalla ja liuksella, jossa on ruokasoodaa.
  - C. Voitele kaapeliliittimet ja akun navat Grafo 112X -suojarasvalla (Toro-osanro 505-47) tai vaseliinilla, jotta ne eivät ruostu.
  - D. Lataa akku hitaasti 60 päivän välein 24 tunnin ajan, jotta akkuun ei muodostu lyijysulfaattia.

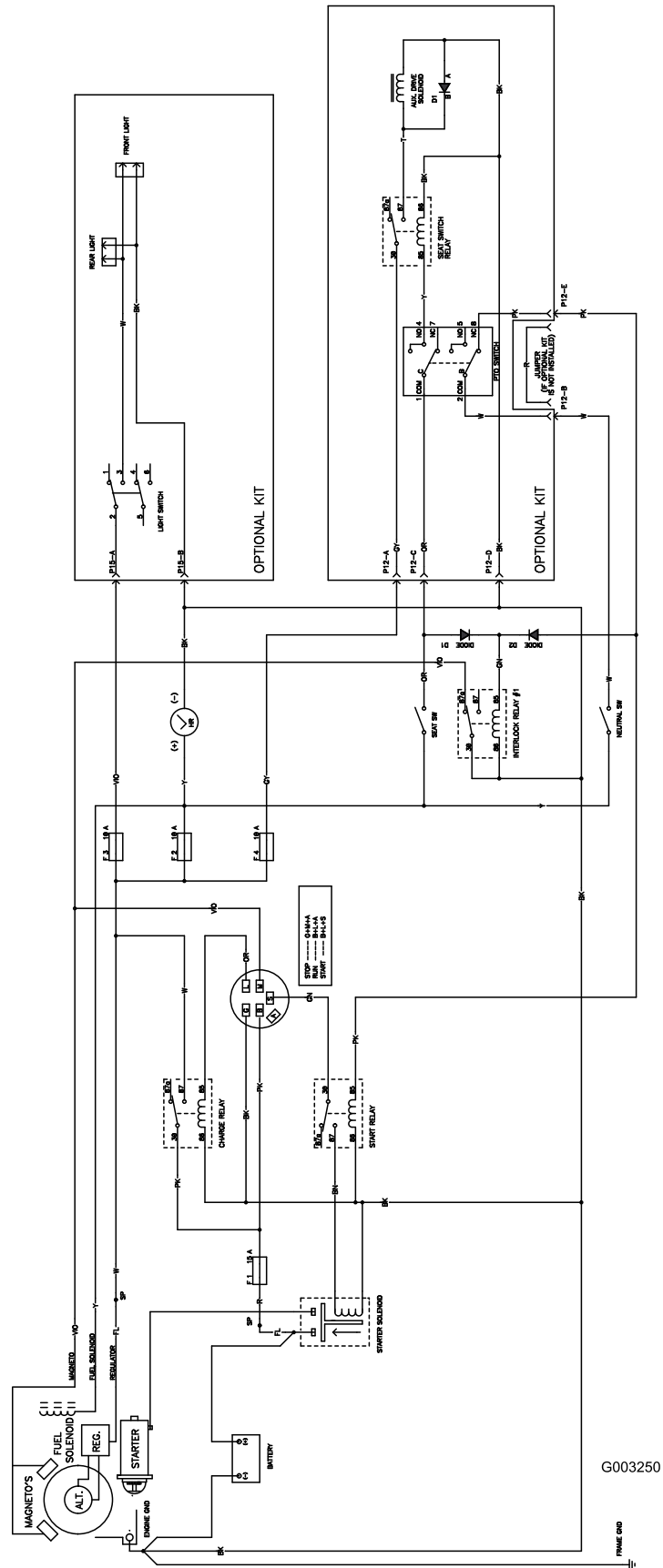
**Huomaa:** Täysin ladatun akun ominaispaino on 1,250.

**Huomaa:** Varastoi akku viileään tilaan, jotta sen lataus purkautuu mahdollisimman hitaasti. Varmista, että akku on ladattu täyteen, jotta se ei jäädy.

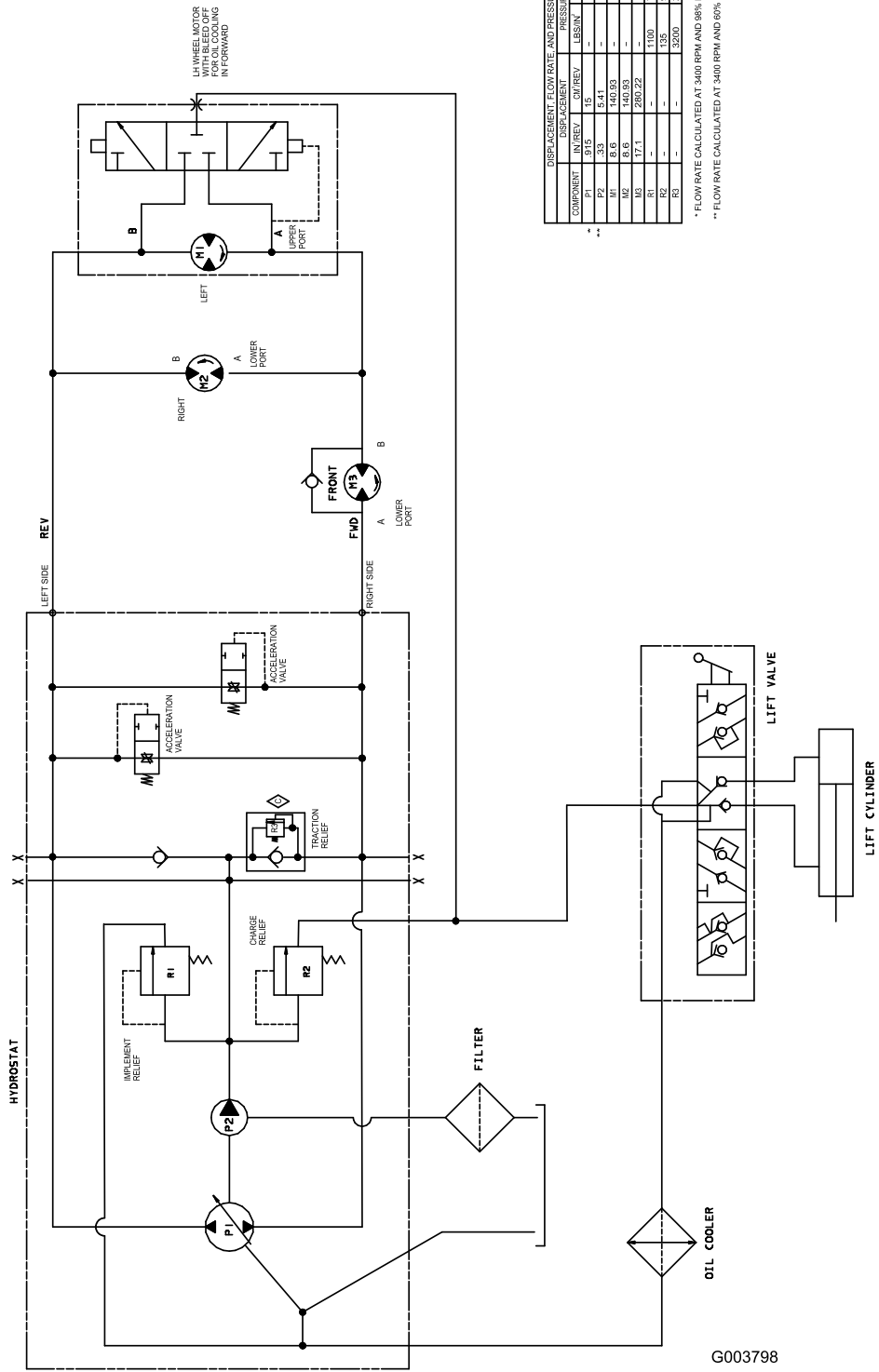
## Moottori

1. Vaihda moottorin öljy ja suodatin. Katso kohta Moottoriöljyn ja suodattimen vaihto.
2. Käynnistä moottori ja käytä sitä joutokäynnillä parin minuutin ajan.
3. Puhdista ja huolla ilmanpuhdistinjärjestelmä perusteellisesti. Katso kohta Ilmanpuhdistimen huolto.
4. Tiivistä ilmanpuhdistimen imuaukko sekä pakoaukko säänkestävällä suojateipillä.
5. Tarkista öljyntäyttökorkki ja polttoainesäiliön kansi ja varmista, että ne ovat tiukasti paikoillaan.

# Kaaviot



Kytentäkaavio (Rev. B)



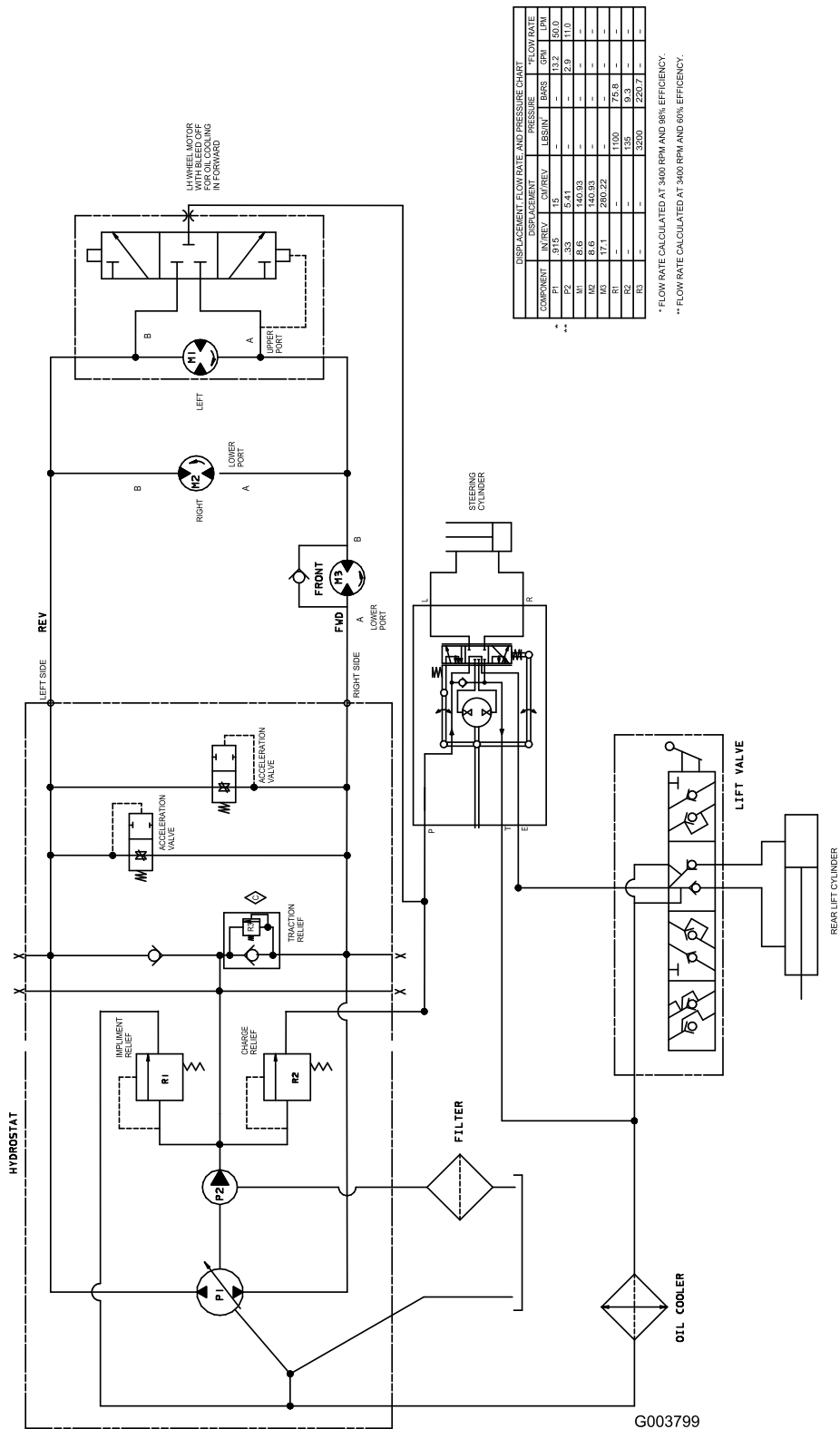
Hydraulikaavio – malli 08703 (Rev. C)

COMPONENT	DISPLACEMENT		PRESSURE		FLOW RATE	
	CM <sup>3</sup> /REV	IN <sup>3</sup> /REV	BAR	PSI	L/MIN	GPM
P1	315	19.2	13.2	190.0	50.0	13.2
P2	33	2.0	5.41	78.0	2.9	0.76
M1	8.5	0.52	140.93	2040	11.0	2.9
M2	8.6	0.53	140.93	2040	11.0	2.9
R1	17.1	1.05	1100	1580	16.3	4.3
R2	-	-	118	17.1	8.3	2.2
R3	-	-	3200	4600	220.7	58.0

\* FLOW RATE CALCULATED AT 3400 RPM AND 98% EFFICIENCY.

\*\* FLOW RATE CALCULATED AT 3400 RPM AND 60% EFFICIENCY.

G003798



DISPLACEMENT, FLOW RATE, AND PRESSURE CHART

COMPONENT	DISPLACEMENT		PRESSURE		FLOW RATE	
	IN/REV	CM <sup>3</sup> /REV	BAR	PSI	CM <sup>3</sup> /MIN	GPM
P1	33	533	—	—	—	—
P2	33	533	—	—	—	—
M1	8.6	140.03	—	—	—	—
M2	8.6	140.03	—	—	—	—
M3	17.1	280.22	—	—	—	—
LC	—	—	130	188	—	—
LC	—	—	130	188	—	—
LC	—	—	3200	4607	—	—

\* FLOW RATE CALCULATED AT 3400 RPM AND 98% EFFICIENCY.  
 \*\* FLOW RATE CALCULATED AT 3400 RPM AND 80% EFFICIENCY.

Hydraulikaavio – malli 08705 (Rev. C)

G003799



## Toron kokonaistakuu

Rajoitettu takuu

### Ehdot ja takuunalaiset tuotteet

Toro® Company ja sen sisaryhtiö Toro Warranty Company antavat yhteisen sopimuksensa mukaisesti tälle Toron kaupalliselle tuotteelle ("tuote") kahden vuoden tai 1500 käyttötunnin\* (kumpi ensin saavutetaan) materiaali- ja valmistusvirhetakuun. Tämä takuu koskee kaikkia tuotteita ilmastajia lukuun ottamatta (katso näiden tuotteiden erillinen takuulauselma). Jos takuehdot täyttyvät, korjaamme tuotteen veloitusetta. Tähän sisältyy vianmääritys, työ, osat ja kuljetus. Tämä takuu alkaa sinä päivämääränä, jolloin tuote toimitetaan alkuperäiselle ostajalle.

\* Koskee tuotteita, joissa on tuntiaskuri.

### Takuuhuollon ohjeet

Ostajan vastuulla on ilmoittaa heti tuotteen maahantuojalle tai valtuutetulle jälleenmyyjälle, jolta tuote on ostettu, kun hän uskoo tuotteessa olevan takuunalaisen vian. Maahantuoja ja jälleenmyyjien yhteystietoja sekä tietoja takuuseen liittyvistä oikeuksista ja vastuista saa ottamalla yhteyden:

Commercial Products Service Department  
Toro Warranty Company  
8111 Lyndale Avenue South  
Bloomington, MN 55420-1196  
Sähköpostiosoite: commercial.warranty@toro.com

### Omistajan vastuut

Tuotteen omistajan vastuulla on huolehtia käyttöoppaassa esitetyistä huolloista ja säädöistä. Vaadittavien huoltojen ja säätöjen laiminlyönti voi johtaa takuuvaatimuksen hylkäämiseen.

### Takuun ulkopuoliset kohteet ja viat

Kaikki takuuajana ilmenevät tuoteviat ja häiriöt eivät ole valmistus- tai materiaali- tai virheitä. Tämä takuu ei kata seuraavia:

- Tuoteviat, jotka aiheutuvat muiden kuin Toron varaosien käytöstä tai ylimääräisten tai muutettujen ei-Toro-lisävarusteiden ja -tuotteiden asennuksesta ja käytöstä. Näiden valmistaja saattaa antaa erillisen takuun.
- Tuoteviat, jotka johtuvat suositeltujen huoltojen tai säätöjen laiminlyönnistä. Jos Toro-tuotetta ei huolleta asianmukaisesti käyttöoppaassa olevien huolto-ohjeiden mukaisesti, takuu voidaan evätä.
- Tuoteviat, jotka johtuvat tuotteen liian rajusta, huolimattomasta tai piittaamattomasta käytöstä.
- Kuluvat osat, ellei niitä havaita viallisiksi. Tuotteen normaalissa käytössä kuluvia osia ovat esimerkiksi jarrupalat ja -päällysteet, kytkimen päällysteet, terät, kelat, kiinteät terät, piikit, sytytystulpat, kääntöpyörät, renkaat, suodattimet, hihnat ja tietyt ruiskuttimen osat, kuten kalvot, suuttimet ja sulkuventtiilit jne.
- Ulkopuolisen tekijän aiheuttamat viat. Ulkopuolisina tekijöinä pidetään esimerkiksi säätä, varastointimenetelmiä, likaantumista, hyväksymättömien jäähdytysnesteiden, voiteluaineiden, lisäaineiden, lannoitteiden, veden tai kemikaalien yms. käyttöä.
- Normaali melu, värinä, kulumisen ja heikentyminen.
- Normaali kulumisen kattaa esimerkiksi istuinten vaurioitumisen kulumisen tai hankaamisen seurauksena, maalipintojen kulumisen, naarmuuntuneet tarrat tai ikkunat jne.

### Muut maat kuin Yhdysvallat ja Kanada

Asiakkaat, jotka ovat ostaneet Yhdysvalloista tai Kanadasta maahantuoja Toro-tuotteita, saavat maansa, maakuntansa tai osavaltionsa mukaiset takuehdot Toro-jälleenmyyjältä. Jos Toro-jälleenmyyjä ei pysty jostain syystä toimittamaan takuuehtoja, on otettava yhteys Toro-maahantuojaan. Jos siitäkään ei ole apua, on otettava yhteys Toro Warranty Companyyn.

### Osat

Vaadittavan huollon mukaisesti vaihdettavat osat kuuluvat takuun piiriin niiden määritettyyn vaihtoajankohtaan asti. Tämän takuun mukaisesti vaihdetuille osille annetaan takuu alkuperäisen tuotetakuun ajaksi, ja ne siirtyvät Toron omistukseen. Toro tekee lopullisen päätöksen siitä, korjataanko osa tai kokoonpano vai vaihdetaanko se. Toro voi käyttää takuukorjauksiin kunnostettuja osia.

### Syväpurkausakun takuuta koskeva huomautus:

Syväpurkausakun käyttöikänsä aikana luovuttama kokonaiskilowattituntimäärä on rajallinen. Tapa, jolla akkua käytetään, ladataan ja huolletaan, voi joko pidentää tai lyhentää akun kokonaiskäyttöikää. Kun laitteen akkuja käytetään, niiden mahdollistama työmäärä latauskertojen välillä vähenee hitaasti, kunnes akut ovat kuluneet loppuun. Normaalissa käytössä loppuun kuluneiden akkujen vaihto on tuotteen omistajan vastuulla. Akkujen vaihto voi olla tarpeen tuotteen normaalin takuuajan sisällä omistajan kustannuksella.

### Omistaja tekee huollot omalla kustannuksellaan

Moottorin viritys, voitelu, puhdistus ja kiillotus, takuun piiriin kuulumattomien suodattimien ja jäähdytysnesteiden vaihto sekä suositeltujen huoltojen suorittaminen ovat esimerkkejä normaaleista huoltotoimista, jotka Toro-tuotteen omistajan on tehtävä omalla kustannuksellaan.

### Yleiset ehdot

Tämä takuu oikeuttaa ainoastaan valtuutetun Toro-maahantuojan tai jälleenmyyjän tekemään korjaukseen.

**Toro Company ja Toro Warranty Company eivät ole vastuussa epäsuorista, satunnaisista tai välillisistä vahingoista, jotka liittyvät tämän takuun kattamiin Toro-tuotteisiin. Tällaisia vahinkoja voivat olla esimerkiksi korvaavan tuotteen tai huollon hankkimiseen liittyvät kustannukset kohtuullisten vikajaksojen aikana tai kustannukset, jotka aiheutuvat siitä, että tuote ei ole käytettävissä takuuhuollon aikana. Alla esitetty päästötakuu, jos se on sovellettavissa, on ainoa nimenomainen takuu.**

Kaikki hiljaiset takuu tuotteen sopivuudesta kauppatavaraksi tai tiettyyn tarkoitukseen ovat voimassa vain tämän nimenomaisen takuun ajan. Joissakin osavaltioissa ei sallita satunnaisien tai välillisten vahinkojen poissulkemista tai hiljaisen takuun kestoon liittyviä rajoituksia, joten yllä mainitut poikkeukset ja rajoitukset eivät välttämättä koske kaikkia ostajia.

Tämä takuu antaa ostajalle tiettyjä laillisia oikeuksia. Ostajalla voi olla myös muita oikeuksia, jotka vaihtelevat osavaltioittain.

### Moottorin takuuta koskeva huomautus:

Tuotteen päästöjen rajoitusjärjestelmä saattaa kuulua erillisen takuun piiriin Yhdysvaltojen Environmental Protection Agency:n EPA:n ja/tai California Air Resources Boardin CARB:n vaatimusten mukaisesti. Yllä mainitut tuntirajoitukset eivät koske päästöjen rajoitusjärjestelmän takuuta. *Lisätietoja on käyttöoppaassa olevassa moottorin päästöjärjestelmän takuulauselmassa (Engine Emission Control Warranty Statement) tai moottorin valmistajan oppaissa*