



Count on it.

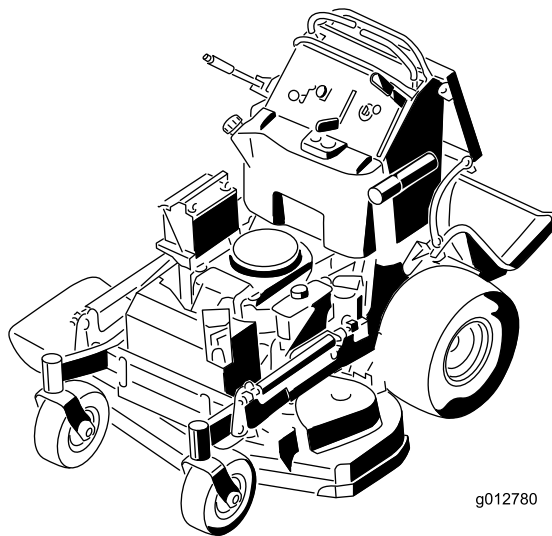
Brukerhåndbok

GrandStand® gressklipper

Med 91 cm TURBO FORCE®-klippeenhet

Modellnr. 74534TE—Serienr. 31000001 og oppover

Modellnr. 74536TE—Serienr. 31000001 og oppover



g012780

Dette produktet er i samsvar med alle relevante europeiske direktiver. Se eget samsvarserklæringskjema for produktet for detaljert informasjon.

Dette tenningsystemet er i overensstemmelse med Canadas ICES-002.

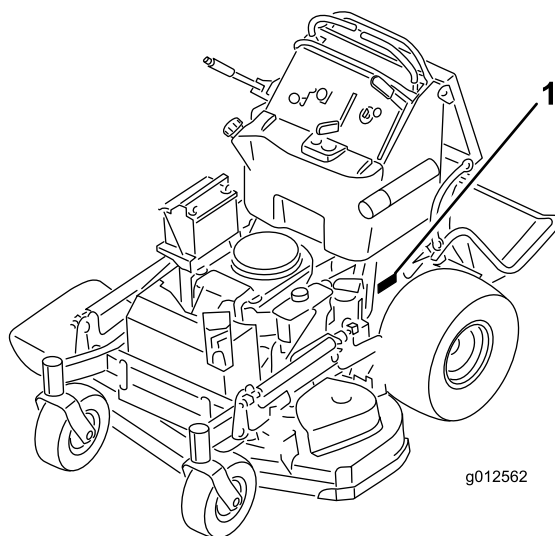
Innledning

Denne plenraktoren med roterende kniver er beregnet på bruk av private boligeiere eller profesjonelle, innleide operatører. Den er hovedsakelig beregnet på å klippe gress på godt vedlikeholdte plener på private eller kommersielle eiendommer. Den er ikke beregnet på å klippe kratt eller for jordbruksbruk.

Les denne håndboken nøye, slik at du lærer å bruke og vedlikeholde produktet på riktig måte og unngår person- eller produktskade. Du har ansvar for å bruke produktet på en riktig og sikker måte.

Du kan kontakte Toro direkte på www.Toro.com for informasjon om produkter og tilbehør, hjelp til å finne en forhandler eller for å registrere produktet ditt.

Hvis du har behov for service, originale Toro-deler eller ekstra informasjon kan du ta kontakt med et autorisert forhandlerverksted eller Toro-kundeservice. Du bør ha modell- og serienummer for ditt produkt for hånden. Figur 1 identifiserer plasseringen av modell- og serienummeret på produktet. Skriv inn numrene i de tomme feltene.



Figur 1

1. Plassering av modell- og serienummer

Modellnr. _____

Serienr. _____

Denne brukerhåndboken identifiserer mulige farer og identifiserer sikkerhetsbeskjeder gjennom sikkerhetsvarslingssymbolet (Figur 2), som varsler om en fare som kan føre til alvorlige skader eller dødsfall hvis man ikke tar de anbefalte forholdsreglene.



Figur 2

1. Sikkerhetsvarselssymbol

Denne håndboken peker på mulige farer og markerer sikkerhetsmeldinger med følgende ord:

- **Fare** varsler om en svært farlig situasjon som **vil** føre til alvorlige skader eller dødsfall hvis du ikke følger de anbefalte sikkerhetstiltakene.
- **Advarsel** varsler om en fare som **kan** føre til alvorlige skader eller dødsfall hvis du ikke følger de anbefalte sikkerhetstiltakene.
- **Forsiktig** varsler om en fare som kan føre til mindre alvorlige skader hvis du ikke følger de anbefalte sikkerhetstiltakene.

Denne brukerhåndboken bruker i tillegg to ord til for å utheve informasjon. **Viktig** gjør oppmerksom på spesiell mekanisk informasjon og **Obs** henviser til generell informasjon som er verdt å huske.

Innhold

Innledning.....	2	Kontrollere motoroljenivået	35
Sikkerhet	4	Overhale tennpluggen	37
Sikkerhet ved bruk av gressklipper	4	Vedlikehold av drivstoffsystem	39
Toro Gressklippersikkerhet	6	Tømme drivstofftanken.....	39
Lydtrykk.....	6	Overhale drivstoffilteret	39
Lydstyrke	6	Vedlikehold av elektrisk system	40
Vibrasjonsnivået for modell 74534TE.....	6	Vedlikeholde batteriet.....	40
Vibrasjonsnivået for modell 74536TE.....	7	Vedlikeholde sikringene.....	41
Hellingsindikator.....	8	Vedlikehold av drivsystem	42
Sikkerhets- og instruksjonsmerker	9	Justere sporingen	42
Oversikt over produktet	14	Kontrollere trykket i dekkene.....	42
Kontroller	14	Justere styrehjulslageret	42
Spesifikasjoner	15	Justere den elektriske clutchen	43
Bruk.....	16	Vedlikehold av kjølesystem	44
Fylle drivstoff.....	16	Rengjøre luftinntaksskjermen	44
Kontrollere motoroljenivået	17	Rengjøre kjølesystemet	44
Kjøre inn en ny maskin	17	Vedlikehold av bremsen	45
Sikkerhet først.....	17	Overhale bremsen	45
Bruke parkeringsbremsen	18	Vedlikehold av remmer.....	46
Bruke gressklipperens knivkontrollbryter (kraftuttak)	18	Kontrollere beltene.....	46
Bruke gassen	19	Skifte ut klipperremmen på 91,44 cm gressklippere	46
Bruke choken	19	Skifte ut klipperremmene på 101,6 cm gressklippere	46
Bruke tenningsbryteren	19	Skifte ut høyre klipperrem.....	46
Bruke hastighetskontrollspaken	20	Skifte ut venstre klipperrem	47
Bruke bensinkranen.....	20	Skifte pumpedrivremmen	47
Starte og stoppe motoren.....	20	Vedlikehold av kontrollsystem	48
Sikkerhetssperresystemet.....	22	Justere bevegelseskontrollens håndteringsposisjon.....	48
Bruke plattformen.....	22	Vedlikehold av hydraulisk system	51
Kjøre forover eller i revers	23	Overhale det hydrauliske systemet.....	51
Stoppe maskinen	24	Vedlikehold av klippeenhet	54
Skyve maskinen for hånd	25	Overhale gressklipperknivene	54
Transportere maskiner.....	25	Nivellere gressklipperen	55
Laste maskinene	26	Skifte gressavlederen	58
Sideutslipp eller oppmaling.....	26	Rengjøring.....	59
Justere klippehøyden	27	Rengjøre under klippeenheten	59
Justere utløpsskjermen	27	Avhendig av avfall	59
Plassere utløpsskjermen.....	27	Lagring.....	60
Bruke motvekt	28	Rengjøring og oppbevaring.....	60
Vedlikehold	29	Feilsøking.....	61
Anbefalt vedlikeholdsplan	29	Skjemaer	63
Forberedelse for vedlikehold.....	30		
Heve gressklipperen for tilgang.....	30		
Frigjør puten for tilgang bak.....	31		
Smøring	32		
Smøring	32		
Smøre maskinen.....	32		
Smøre de fremre styresvingarmene	33		
Smør styrehjulsnavene.....	33		
Vedlikehold av motor	34		
Overhale luftfilteret	34		

Sikkerhet

Feilaktig bruk og vedlikehold av gressklippere kan føre til personskade. For å redusere muligheten for skader bør du følge disse sikkerhetsinstruksjonene.

Toro har designet og utformet denne gressklipperen for at den skal være rimelig sikker å utføre service på, men hvis man ikke overholder følgende instruksjoner kan det føre til personskade.

For å sikre maksimum sikkerhet, og for å bli kjent med produktet, er det viktig at du og eventuelt andre som skal bruke gressklipperen leser og forstår innholdet i denne manualen før motoren startes. Vær spesielt oppmerksom på sikkerhetsadvarselssymbolet (Figur 2), som betyr Forsiktig, Advarsel eller Fare – ”instruksjoner for personlig sikkerhet”. Les og forstå sikkerhetsinstruksjonen. Hvis ikke disse instruksjonene tas hensyn til, kan dette føre til at noen blir alvorlig skadet.

Sikkerhet ved bruk av gressklipper

Følgende instruksjoner har blitt tilpasset fra standarden EN836:1997.

Denne maskinen kan amputere hender og føtter og slenge gjenstander opp i luften. Dersom man ikke følger sikkerhetsinstruksjonene, kan dette føre til alvorlige skader eller dødsulykker.

Opplæring

- Les grundig gjennom bruksanvisningen. Gjør deg kjent med kontrollene og hvordan utstyret skal brukes.
- Barn eller personer som ikke har lest denne brukerhåndboken, må ikke bruke gressklipperen. Undersøk ev. aldersgrense for bruk av dette utstyret.
- Husk at føreren eller brukeren har ansvaret hvis andre personer eller deres eiendom utsettes for ulykker eller farer.
- Forstå alle forklaringer for piktogrammer som er brukt på gressklipperen eller instruksjonene.
- Ta aldri med passasjerer.
- Alle operatører bør selv sørge for at de får profesjonell opplæring.
- Vær forsiktig og konsentrert når du kjører en plenetraktor.
- Du får ikke kontroll over en plenetraktor som sklir i en bakke ved å bremse.

De vanligste årsakene til at man mister kontroll over maskinen er:

- for dårlig bakkegrep
- for høy hastighet
- utilstrekkelig bremsing
- at denne spesielle maskintypen ikke passer til arbeidet
- at det ikke er tatt hensyn til bakkeforhold, spesielt skråninger
- feil fordeling av belastning

Bensin

ADVARSEL – bensin er meget brannfarlig. Ta følgende forholdsregler.

- Drivstoff må lagres på kanner som er spesiallaget for dette formålet.
- Bare fyll bensin utendørs, og ikke røyk mens du fyller.
- Fyll på drivstoff før du starter motoren. Ta aldri lokket av drivstofftanken eller fyll bensin mens motoren går eller er varm.
- Hvis du søler bensin, må du ikke prøve å starte motoren. Flytt gressklipperen bort fra området hvor du sølte drivstoffet, og unngå alt som kan antennes til all bensindamp er forsvunnet.
- Sett lokket godt på alle drivstofftanker og -kanner.

Forberedelser

- Når du klipper, må du alltid ha på deg kraftig fottøy og langbukser. Bruk ikke maskinen uten sko eller med åpne sandaler.
- Foreta en grundig inspeksjon der maskinen skal brukes og fjern alle steiner, pinner, vaiere, bein og andre gjenstander.
- Foreta alltid en visuell inspeksjon før bruk for å kontrollere at alle vern og sikkerhetsanordninger, som avledere og/eller gressoppsamlere, er på plass og fungerer korrekt.
- Før bruk må du alltid sjekke at knivene, knivboltene og klippeenheten er i orden, og fri for skader og slitasje. Skadde eller slitte kniver og bolter må skiftes ut i sett for å opprettholde balansen.

Starte

- Koble ut alle kniv- og drivclutcher og sett giret i fri før du starter motoren.
- Start motoren eller slå den forsiktig på i henhold til instruksjonene og med føttene godt unna kniven(e) og ikke foran utslippssjakten.

Bruk

- Lynnedslag kan forårsake alvorlige skader eller dødsfall. Hvis du ser/hører at lyn og tordenvær nærmer seg der du er, må du ikke bruke maskinen. Søk tilflukt!
- Du må aldri klippe hvis andre personer, spesielt barn, eller dyr befinner seg i nærheten.
- Gressklipperen må bare brukes i dagslys eller der det er god kunstig belysning.
- Unngå å bruke gressklipperen på vått gress, der det er mulig.
- Vær oppmerksom på hull i bakken og andre skjulte farer i terrenget.
- Pass alltid på at materialet ikke blåses ut mot personer i nærheten.
- Hold hender og føtter borte fra roterende deler. Hold deg unna åpningen på utløpssjakten til enhver tid.
- Vær svært forsiktig når du rygger eller trekker gressklipperen mot deg.
- Gå, ikke løp.
- Skråninger:
 - Klipp ikke i overdrevent bratte skråninger. Må ikke brukes i bakker som har en skråning på mer enn 18 grader.
 - Vær ytterst forsiktig i skråninger.
 - Klipp på tvers av skråninger, aldri opp og ned, og vær ytterst forsiktig når du forandrer retning i skråninger.
 - Vær alltid sikker på hvor du setter føttene i skråninger.
- Bruk lite gass når du kobler inn trekkclutchen, spesielt i høye gir. Reduser hastigheten i skråninger og skarpe svinger for å unngå at maskinen velter eller at du mister kontrollen over den.
- Stopp kniven når du krysser andre overflater enn gress, og ved transport av gressklipperen til og fra området som skal klippes.
- Motoren må ikke brukes på et lukket sted der giftig kullos kan samle seg.
- Stopp motoren
 - når du går ifra gressklipperen.
 - før du fyller drivstoff.
 - før du tar av gressoppsamlere.
- Stans motoren og koble fra tennpluggledningen, eller slå av og ta ut nøkkelen.
 - før du fjerner blokkeringer eller rensker utløpssjakten.
 - før du kontrollerer, rengjør eller utfører arbeid på gressklipperen.
 - når du har truffet en gjenstand, undersøk om gressklipperen ble skadet, og reparer den før du starter og bruker gressklipperen igjen.
 - hvis maskinen vibrerer unormalt mye (undersøk øyeblikkelig).
- Se opp for trafikk når du krysser eller er i nærheten av veier.
- Før du forlater førerens plass
 - koble ut kraftoverføringen, og senk utstyret.
 - skift til fri og sett på parkeringsbremsen.
 - stopp motoren og ta ut nøkkelen.

Vedlikehold og oppbevaring

- Sørg for at alle muttere, bolter og skruer er stramme, for å være sikker på at utstyret er i god stand og trygt å bruke.
- Maskinen og dens utstyr må ikke trykkvaskes.
- Utstyr med bensin på tanken må aldri oppbevares innendørs dersom det er en mulighet for at bensindamp kan komme i kontakt med åpne flammer eller gnister.
- La motoren bli kald før maskinen settes på et lukket sted.
- Unngå brannfare ved å holde motoren, lyddemperen, batterirommet og området der bensin oppbevares fritt for gress, løv og for mye fett.
- Kontroller gressoppsamlingskomponentene og utslippsvernet regelmessig, og skift dem ut med produsentens anbefalte deler når det er nødvendig.
- Skift alltid ut deler med skader eller slitasje for sikkerhets skyld.
- Skift ut defekte lyddempere.
- Hvis du må tømme drivstofftanken, skal dette gjøres utendørs.
- Innstillingen av motorregulatoren må ikke forandres, og motoren må ikke ruses. Hvis motoren går med for høyt turtall, øker faren for at det skjer en ulykke.
- Vær forsiktig hvis maskinen har flere kniver, da resten av knivene kan begynne å rotere når den ene kniven roterer.
- Vær forsiktig når du justerer gressklipperen slik at du unngår å klemme fingre mellom bevegelige kniver og faste deler.
- **For å sikre maksimum ytelse og sikkerhet skal det kun benyttes originale reservedeler og tilbehør fra Toro. Bruk ikke uoriginale deler og tilbehør, de kan utgjøre en sikkerhetsfare.**

Toro Gressklippersikkerhet

Listen nedenfor inneholder sikkerhetsinformasjon som gjelder spesielt for Toro-produkter og annen sikkerhetsinformasjon du bør kjenne til.

Dette produktet kan amputere hender og føtter og slenge gjenstander opp i luften. Følg alltid alle sikkerhetsinstruksjoner for å unngå alvorlige skader eller dødsulykker.

Dette produktet er laget for klipping og resirkulering av gress eller, hvis utstyrt med gressoppsamler, for å samle opp klippet gress. Hvis det brukes til andre formål enn dette, kan det hende at brukeren eller andre i nærheten blir skadet.

Generelt om bruk

- Kontroller at området er tomt for mennesker før du begynner å klippe. Stopp maskinen hvis noen kommer inn på området.
- Ikke rør deler som kan være varme etter at du har brukt gressklipperen. La delene bli kalde før du foretar vedlikehold, justering eller reparasjon.
- Bruk kun tilbehør godkjent av Toro. Garantien kan bli ugyldig hvis du bruker utstyr som ikke er godkjent.
- Kontroller nøye at du har klaring hvis du skal kjøre under objekter (for eksempel greiner, døråpninger, elektriske ledninger osv.), slik at du ikke kommer i kontakt med dem.
- Reduser farten før du svinger, og vær ekstra forsiktig.
- Vær forsiktig når du kjører plattformen over fortauskanter, røtter eller andre hindringer.
- Se bak- og nedover før du rygger, slik at du ikke kjører på noen. Vær ekstra forsiktig når du rygger.
- Rykk ikke i kontrollene, bruk en jevn bevegelse.
- Ta aldri med passasjerer.

Bruk i bakker

Du må være svært forsiktig i bakker og på ramper. Hvis du føler deg utrygg i en bakke, bør du ikke bruke gressklipperen i den.

- Fjern gjenstander, for eksempel steiner, greiner osv., fra klippeområdet.
- Vær oppmerksom på hull, hjulspor eller ujevnheter. Gjenstander kan ligge skjult i høyt gress.
- Vær forsiktig i nærheten av kanter, grøfter eller voller. Maskinen kan plutselig velte hvis et hjul går over kanten på en skrent eller grøft, eller hvis kanten gir etter.

- Vær ekstra forsiktig med gressoppsamlere eller annet utstyr. Dette kan endre stabiliteten til maskinen.
- Kjør sakte i bakker, og øk og reduser hastigheten gradvis. Ikke foreta brå endringer i hastighet eller retning.
- Klipp bakker fra side til side.

Service

- Du må aldri oppbevare maskinen eller bensinkannen innendørs der det er åpen ild, for eksempel i nærheten av en varmtvannstank eller et fyringsanlegg.
- Hold alle muttere og bolter godt strammet, spesielt boltene som fester knivene. Hold utstyret i god stand.
- Du må aldri fingre med sikkerhetsenhetene. Kontroller at sikkerhetssystemene virker riktig før du bruker gressklipperen.
- Bare bruk originale reservedeler fra for å sørge for at den opprinnelige standarden opprettholdes.
- Kontroller at bremsene fungerer korrekt. Juster og vedlikehold etter behov.

Lydtrykk

Modell 74534TE har et lydtrykknivå på 88 dBA ved operatørens øre, med en usikkerhetsverdi (K) på 1 dBA.

Modell 74536TE har et lydtrykknivå på 86 dBA ved operatørens øre, med en usikkerhetsverdi (K) på 1 dBA.

Lydstyrkenivået ble fastsatt iht. prosedyrene som er beskrevet i EN 836.

Lydstyrke

Modell 74534TE har et garantert lydstyrkenivå på 100 dBA, med en usikkerhetsverdi (K) på 1 dBA.

Modell 74536TE har et garantert lydstyrkenivå på 100 dBA, med en usikkerhetsverdi (K) på 1 dBA.

Lydstyrkenivået ble fastsatt iht. prosedyrene som er beskrevet i EN 11094.

Vibrasjonsnivået for modell 74534TE

Hånd-arm-vibrasjonsnivå

Målt vibrasjonsnivå for høyre hånd = 0.8 m/s²

Målt vibrasjonsnivå for venstre hånd = 0.6 m/s²

Usikkerhetsverdi (K) = 0.4 m/s²

Målte verdier ble fastsatt iht. prosedyrene som er beskrevet i EN 836.

Hele karosseriet

Målt vibrasjonsnivå = 0.79 m/s^2

Usikkerhetsverdi (K) = 0.39 m/s^2

Målte verdier ble fastsatt iht. prosedyrene som er beskrevet i EN 836.

Vibrasjonsnivået for modell 74536TE

Hånd-arm-vibrasjonsnivå

Målt vibrasjonsnivå for høyre hånd = $1,1 \text{ m/s}^2$

Målt vibrasjonsnivå for venstre hånd = 1.1 m/s^2

Usikkerhetsverdi (K) = $0,6 \text{ m/s}^2$

Målte verdier ble fastsatt iht. prosedyrene som er beskrevet i EN 836.

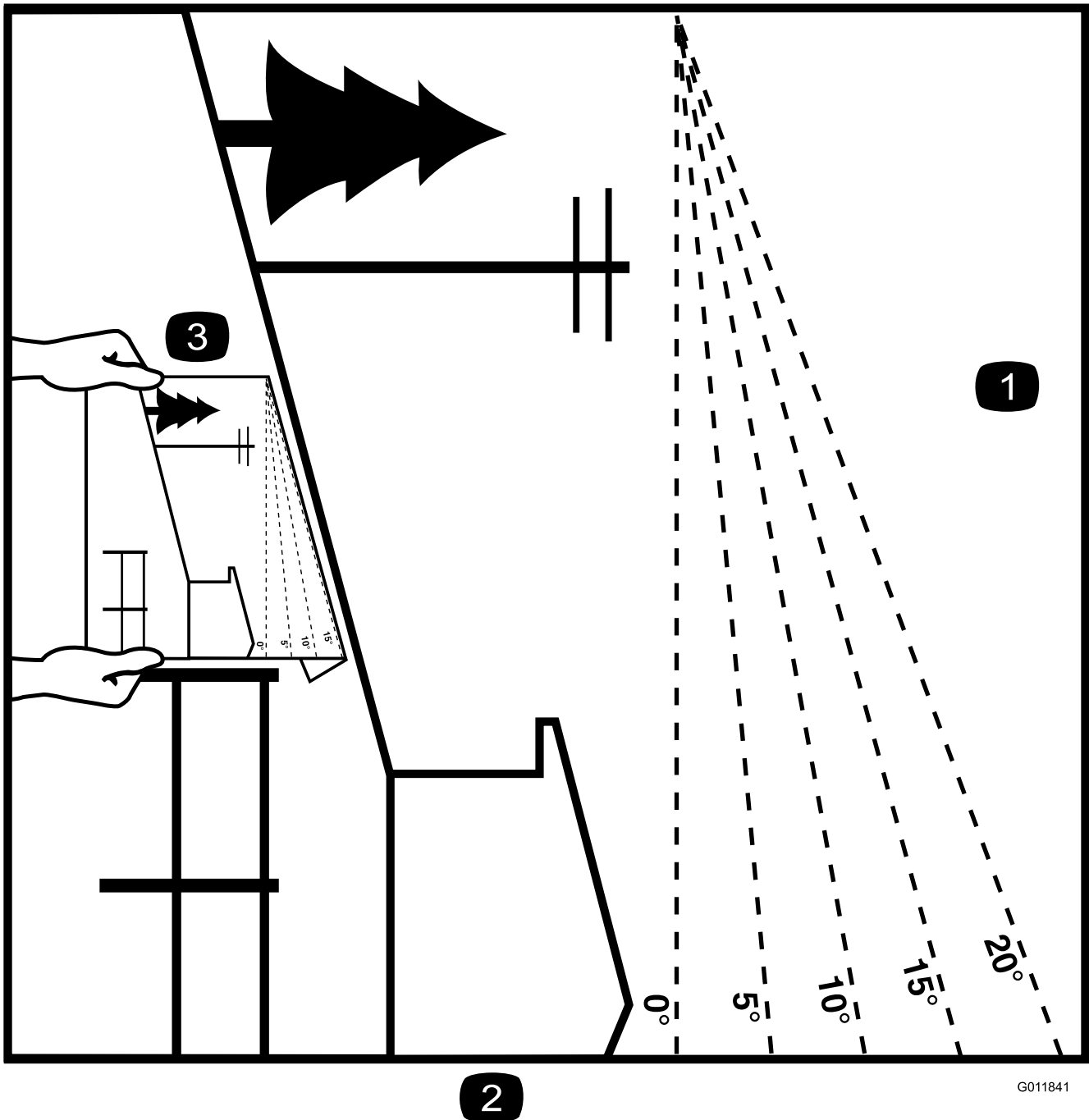
Hele karosseriet

Målt vibrasjonsnivå = 0.79 m/s^2

Usikkerhetsverdi (K) = 0.39 m/s^2

Målte verdier ble fastsatt iht. prosedyrene som er beskrevet i EN 836.

Hellingsindikator



2

Figur 3

Denne siden kan kopieres for personlig bruk.

1. Den maksimale skråningen maskinen kan brukes sikkert i er **20 grader**. Bruk skråningsdiagrammet til å avgjøre skråningen for bakker før bruk av maskinen. **Maskinen må ikke brukes i bakker som har en skråning på mer enn 20 grader.** Brett langs linjene for å matche den anbefalte skråningen.
2. Juster denne kanten med en vertikal overflate (tre, bygning, gjerdestolpe osv).
3. Eksempel på sammenlikning av skråning med brettet kant.

Sikkerhets- og instruksjonsmerker

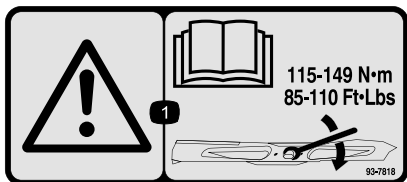


Sikkerhetsmerker og -instruksjoner er lett synlige for føreren og er plassert i nærheten av alle områder som representerer en potensiell fare. Bytt ut alle merker som er ødelagte eller mangler.



93-7010

1. Fare for at gjenstander slynges gjennom luften – hold trygg avstand fra maskinen.
2. Fare for at gjenstander slynges gjennom luften – hold avlederen på plass.
3. Fare for å kutte hender og føtter – hold trygg avstand fra bevegelige deler.



93-7818

1. Advarsel – les *brugerhåndboken* for instruksjoner om å trekke til bladets skrue/mutter til 115–149 Nm.



Batterisymboler

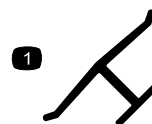
Noen av eller alle disse symbolene finnes på ditt batteri

- | | |
|--|---|
| 1. Eksplosjonsfare | 6. Hold andre på trygg avstand fra batteriet. |
| 2. Ingen bål, åpne flammer eller røyk. | 7. Bruk vernebriller – eksplosive gasser kan påføre deg blindhet og andre skader. |
| 3. Kaustisk væske/fare for brannskår | 8. Batterisyre kan forårsake blindhet og alvorlige brannskader. |
| 4. Bruk vernebriller | 9. Skyll straks øynene med vann og søk legehjelp. |
| 5. Les <i>brugerhåndboken</i> . | 10. Inneholder bly – må ikke kastes. |



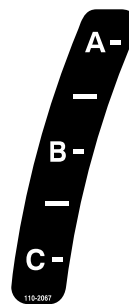
106-5517

1. Advarsel – ikke rør den varme overflaten.



Produsentens merke

1. Angir om kniven er identifisert som en del fra den originale maskinprodusentens.

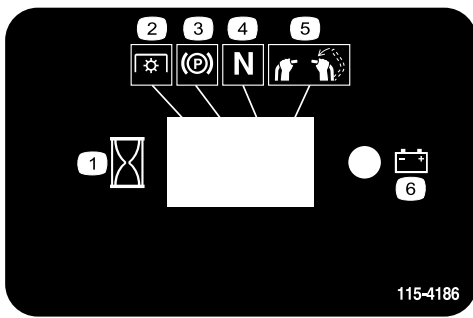


110-2067



114-3598

1. Velfefare – ikke klipp opp eller ned i skråninger med mer enn 10 graders helling, ikke klipp på tvers av skråninger med mer enn 18 graders helling.



115-4186

1. Intervall
2. Kraftuttak
3. Parkeringsbrems
4. Fri
5. Dødmannsbyter
6. Batteri



116-3267

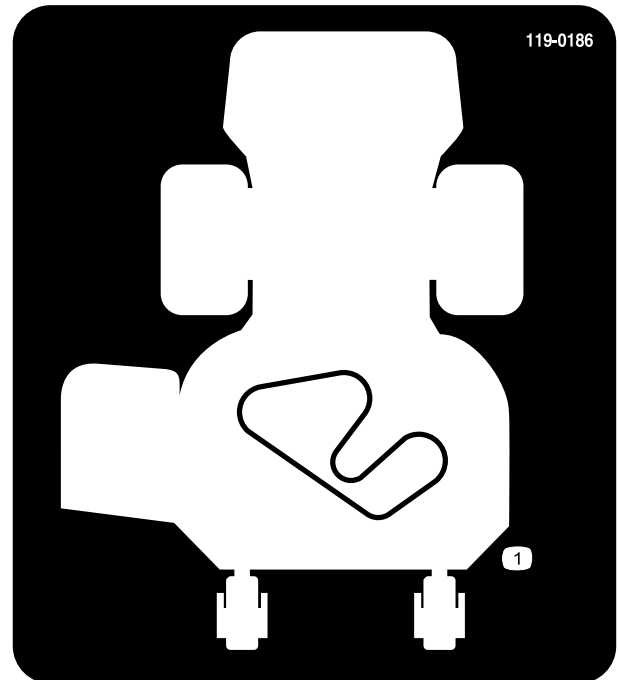


115-4212

1. Hydraulisk oljenivå
2. Les *brugerhåndboken*.
3. Advarsel – ikke rør den varme overflaten.

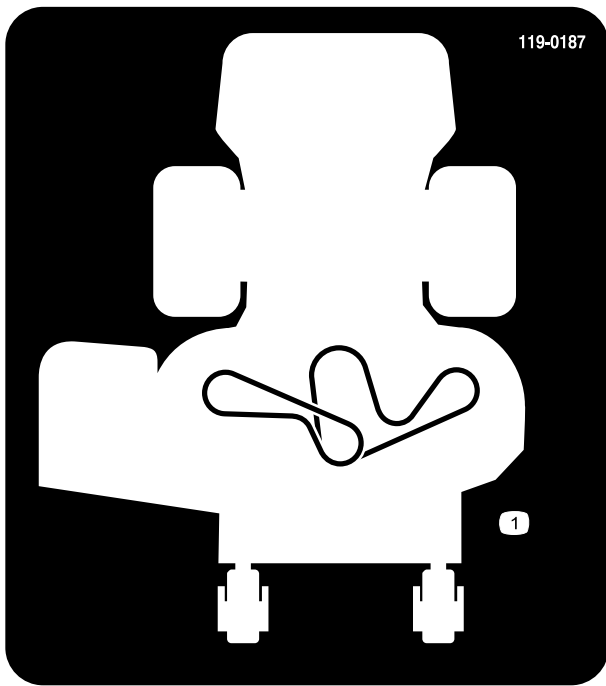


116-3290



119-0186
91 cm klippeenhet

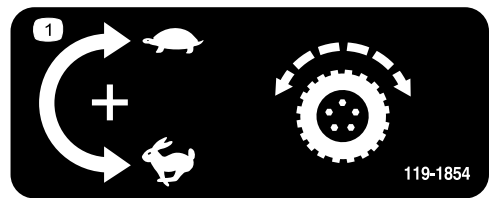
1. Remføring



119-0187

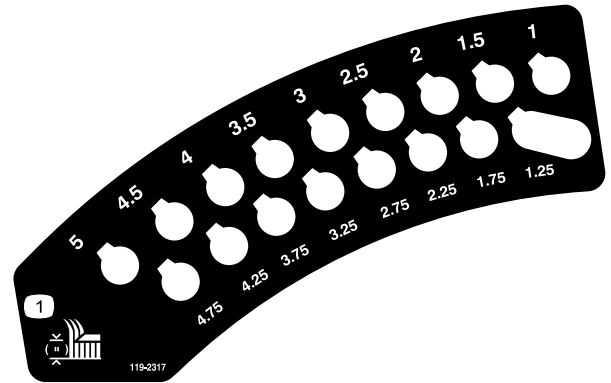
102 cm klippeenhet

1. Remføring



119-1854

1. Justeringsknott for trekkdrivhastighet.



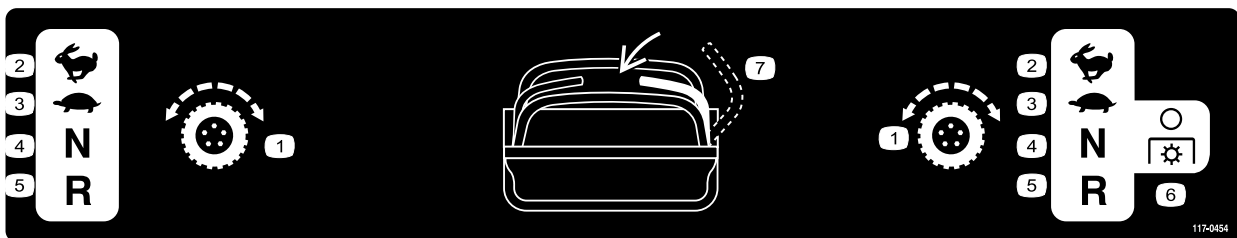
119-2317

1. Klippehøyde (cm)



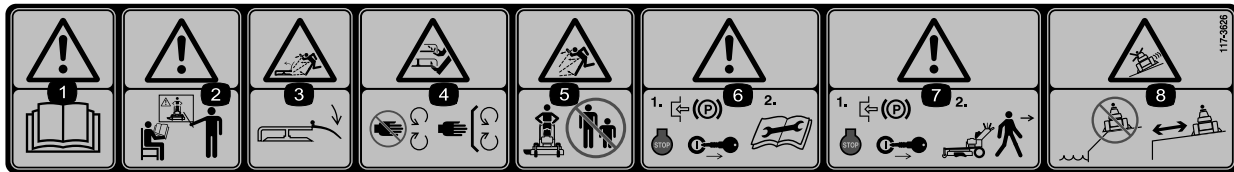
119-0217

1. Advarsel – slå av motoren, hold avstand fra bevegelige deler, hold alle skydd og vern på plass.



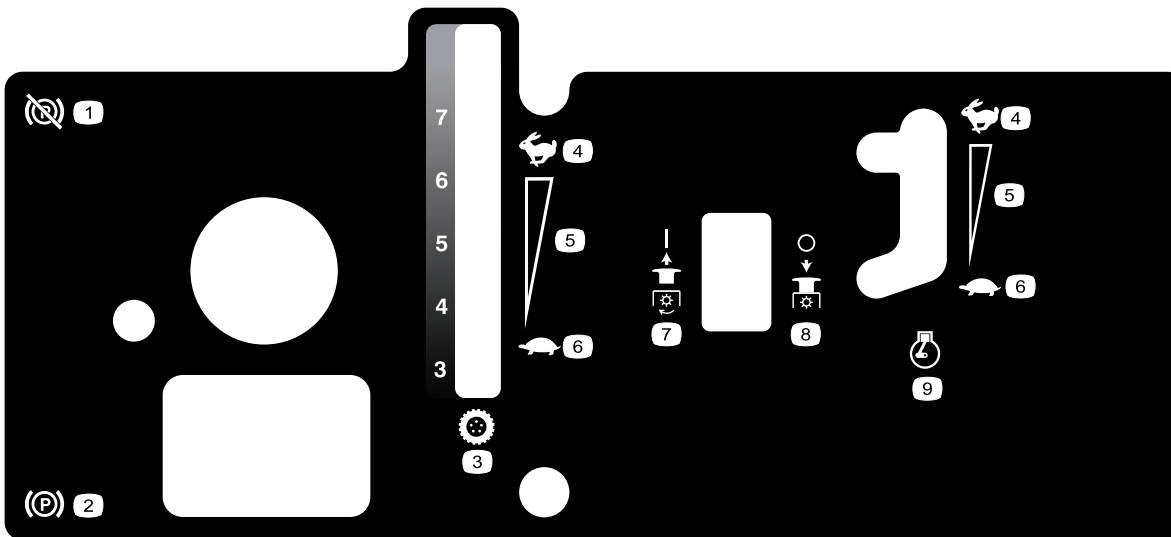
117-0454

- | | | | |
|---------------------------|----------|---------------------------|------------------|
| 1. Trekkfunksjonskontroll | 3. Sakte | 5. Revers | 7. Dødmansbryter |
| 2. Hurtig | 4. Fri | 6. Kraftuttak – koble fra | |



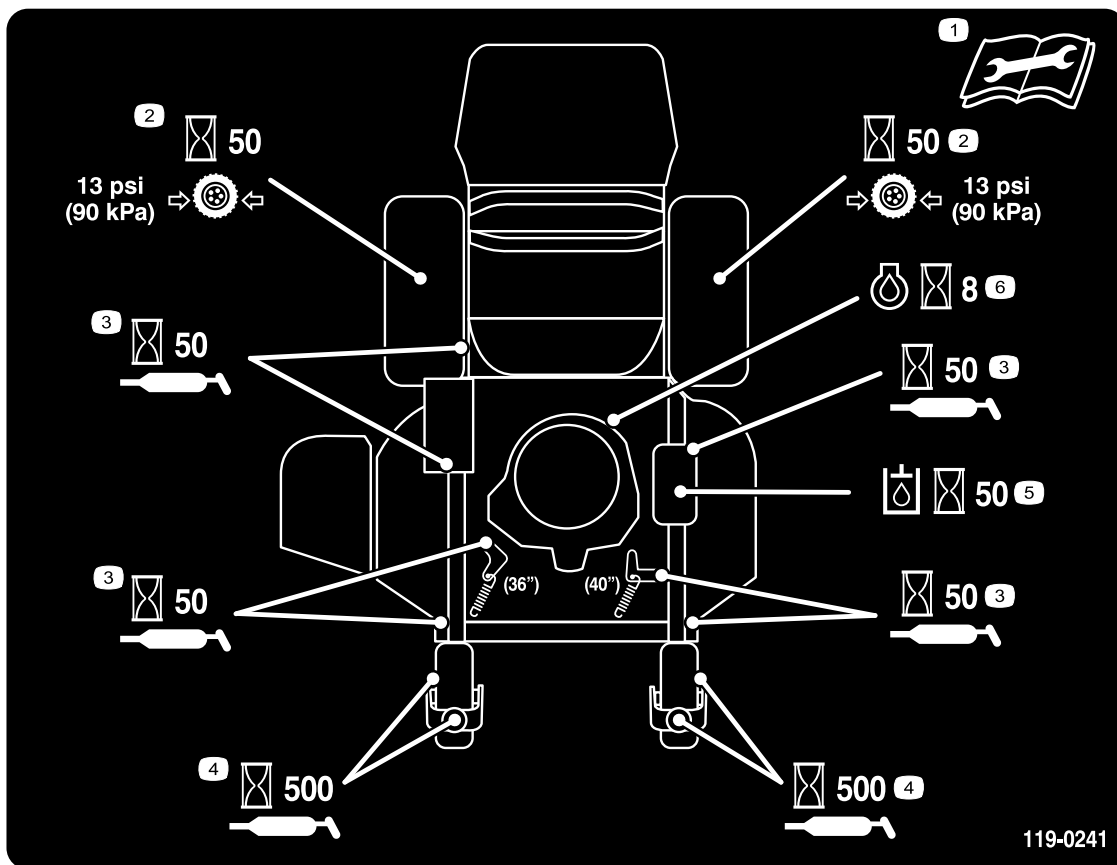
117-3626

1. Advarsel – les *brugerhåndboken*.
2. Advarsel – få opplæring før denne maskinen brukes.
3. Fare for at gjenstander slynges gjennom luften – hold avlederen på plass.
4. Fare for å kutte/lemleste hender og føtter – hold trygg avstand fra bevegelige deler og hold alle skydd og vern på plass.
5. Fare for at gjenstander slynges gjennom luften – hold trygg avstand fra maskinen.
6. Advarsel – sett på parkeringsbremsen, stopp motoren og fjern tennpluggledningen før du foretar noen form for vedlikehold på maskinen.
7. Advarsel – sett på parkeringsbremsen og stopp motoren før du forlater maskinen.
8. Fare for å skli og miste kontrollen – bruk ikke maskinen i nærheten av kanter eller vann; hold trygg avstand fra kanter.



119-0234

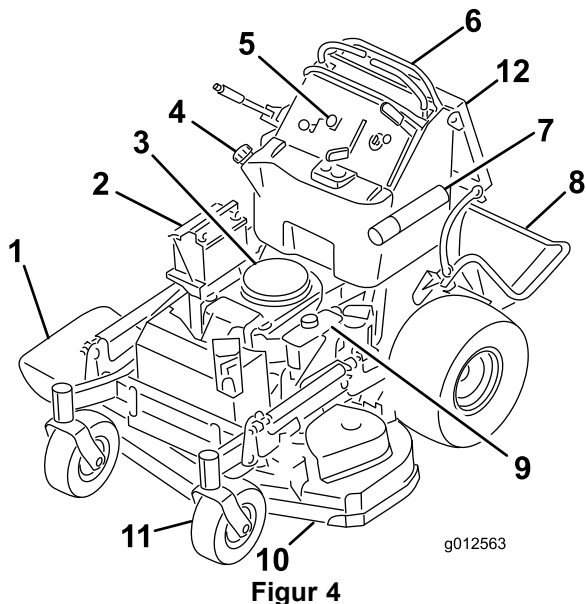
- | | | |
|--------------------------------|--|---------------------------|
| 1. Parkeringsbrems – frakoblet | 4. Hurtig | 7. Kraftuttak – aktivert |
| 2. Parkeringsbrems – tilkoblet | 5. Kontinuerlig regulerbar innstilling | 8. Kraftuttak – frakoblet |
| 3. Drivhastighet | 6. Sakte | 9. Motorhastighet |



119-0241

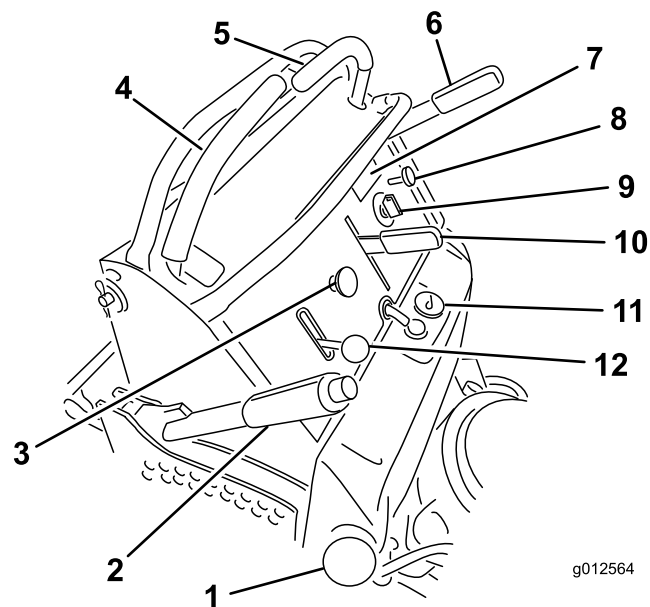
- | | | |
|--|--|---|
| 1. Les <i>brugerhåndboken</i> før du utfører vedlikeholdsarbeid. | 3. Smør hver 50. driftstime | 5. Sjekk hydraulikkoljen etter hver 50. driftstime. |
| 2. Sjekk trykket i drivhjulet hver 50. time | 4. Smør styrehjulet hver 500. driftstime | 6. Sjekk motoroljen etter hver 8. driftstime. |

Oversikt over produktet



Figur 4

- | | |
|-----------------------------|---------------------------------|
| 1. Sideutslippssjakt | 7. Håndbokrør |
| 2. Batteri | 8. Plattform (nedfelt posisjon) |
| 3. Motor | 9. Hydraulikk tank |
| 4. Drivstofftank | 10. Klippeenhet |
| 5. Kontroller | 11. Fremre styrehjul |
| 6. Bevegelseskontrollspaker | 12. Operatørpute |



Figur 5

- | | |
|-------------------------------------|------------------------------|
| 1. Drivstofflokk | 7. Timeteller |
| 2. Klippehøydespaker | 8. Choke |
| 3. Knivkontrollbryter (kraftuttak) | 9. Tenningsbryter |
| 4. Høyre bevegelseskontrollspaker | 10. Hastighetskontrollspaker |
| 5. Venstre bevegelseskontrollspaker | 11. Drivstoffmåler |
| 6. Parkeringsbremsespaker | 12. Gasskontroll |

Kontroller

Gjør deg kjent med alle kontroller (Figur 5) før du starter motoren og bruker maskinen.

Timeteller

Timemåleren registrerer antallet timer som maskinene har vært i bruk. Den er i gang når motoren er i gang. Bruk tidene for å planlegge vanlig vedlikehold (Figur 6).

Drivstoffmåler

Drivstoffmåleren er plassert øverst, midt på tanken (Figur 5).

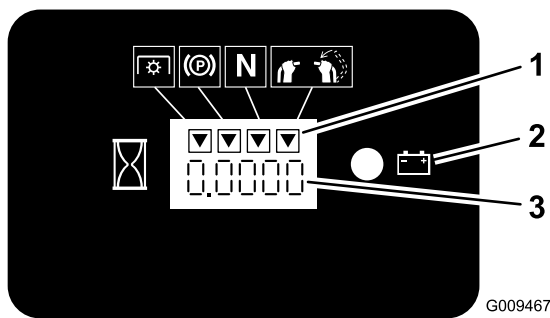
Sikkerhetssperreindikatorer

Symboler på timetelleren indikerer med et svart triangel at sperrekomponentene er i riktig posisjon (Figur 6).

Batteriindikatorlys

Hvis tenningsnøkkelen er vendt til **På**-posisjon i noen få sekunder, vil batterispenningen vises i området der klokkeslettet vanligvis vises.

Batterilyset slår seg på når tenningen er slått på og når ladenivået er under riktig bruksnivå (Figur 6).



Figur 6

G009467

1. Sikkerhetssperresymboler
2. Batterilyst
3. Timeteller

Hastighetskontrollspak

Denne maskinen har en variabel hastighetskontroll. Denne kontrollerer hvor fort eller sakte maskinen kjører med bevegelseskontrollspakene skjøvet helt frem.

Merk: Tallet ved siden av hastighetskontrollen er omtrentlige miles per time (mpt) som maskinen kjører.

Gasskontroll

Gasskontrollen kan varieres mellom **Hurtig** og **Sakte**.

Choke

Bruk choken til å starte en kald motor.

Knivkontrollbryter (kraftuttak)

Knivkontrollbryteren (kraftuttaket) brukes til å aktivere den elektriske clutchen til å drive gressklipperknivene med den høyre bevegelseskontrollspaken i midtstilt, ulåst stilling. Dra bryteren opp for å aktivere knivene og slipp. For å deaktivere knivene dytter du knivkontrollbryteren (kraftuttaket) ned, eller beveger eller frigjør den høyre bevegelseskontrollspaken til nøytral, låst stilling.

Tenningsbryter

Denne nøkkelen brukes til å starte gressklipperen og har tre posisjoner: **Av**, **Kjør** og **Start**.

Bevegelseskontrollspaker

Bevegelseskontrollspakene brukes til å kjøre maskinen fremover, rygge og svinge i alle retninger.

Drivstoffventil

Lukk avstengingsventilen (plassert bak operatørputen på høyre side av drivstofftanken) når du transporterer eller lagrer gressklipperen.

Tilbehør

Et utvalg av Toro-godkjent tilbehør kan bruke sammen med maskinen for å forbedre og utvide dens funksjoner. Kontakt din Authorisert Toro-forhandler eller distributør eller besøk www.Toro.com for å få en liste over alt godkjent tilbehør.

Spesifikasjoner

Merk: Spesifikasjoner og konstruksjon kan forandres uten varsel.

36-tommers gressklippere:

Bredde med avleder ned	131,1 cm
Lengde med plattform ned	188 cm
Lengde med oppreist plattform	155 cm
Høyde	121,9 cm
Vekt med 18 hk-motor	343 kg

40-tommers gressklippere:

Bredde med avleder ned	141,6 cm
Lengde med plattform ned	177,8 cm
Lengde med oppreist plattform	144,8 cm
Høyde	121,9 cm
Vekt med 18 hk-motor	350,6 kg

Bruk

Fylle drivstoff

Bruk vanlig **blyfri** bensin som er egnet til bruk på kjøretøyer (minimum 85 oktan). Lavoktan blybensin kan brukes hvis blyfri ikke er tilgjengelig.

Viktig: Bruk aldri metanol, bensin som inneholder metanol, eller gasohol som inneholder mer enn 10 % etanol, da dette kan skade motorens drivstoffsystem. Bensinen må ikke blandes med olje.

⚠ FARE

Bensin er meget brannfarlig, og under visse forhold svært eksplosivt. Brann eller eksplosjon forårsaket av bensin kan påføre deg og andre brannskader samt ødelegge eiendom.

- Fyll opp drivstofftanken på plan bakke utendørs på et åpent område når motoren er nedkjølt. Tørk opp bensinsøl som havner i et åpent område, mens motoren er kald. Tørk opp eventuelt bensinsøl.
- Fyll aldri på drivstofftanken inni en lukket tilhenger.
- Tanken må ikke fylles helt opp. Fyll drivstoff på tanken til nivået når opp til bunnen av påfyllingshalsen. Tomrommet i tanken gir bensinen plass til å utvide seg. For full tank kan føre til drivstofflekkasje eller skade på motor eller utslippssystem (hvis dette finnes).
- Røyk aldri mens du håndterer bensin, og hold deg unna åpen ild eller steder der bensingassen kan antennes av gnister.
- Bensin må oppbevares på en godkjent kanne, utenfor barns rekkevidde. Kjøp aldri mer bensin enn til 30 dagers forbruk.
- Ikke bruk uten at hele eksossystemet er på plass og i korrekt arbeidstilstand.

⚠ FARE

Under enkelte forhold ved fylling av drivstoff kan statisk elektrisitet utløses og føre til at gnister antenner bensindamp. Brann eller eksplosjon forårsaket av bensin kan påføre deg og andre brannskader samt ødelegge eiendom.

- Sett alltid bensinkannen på bakken i god avstand fra kjøretøyet før du fyller bensin.
- Ikke fyll opp bensinkannen inne i et kjøretøy eller på en lastebil eller tilhenger, fordi tepper eller presenninger kan isolere kannen og hemme utladning av eventuell statisk elektrisitet.
- Når dette lar seg gjøre, skal drivstoffdrevet utstyr tas ut av lastebilen eller tilhengeren og fylles med drivstoff mens hjulene står på bakken.
- Hvis dette ikke lar seg gjøre, og maskinen må fylles med bensin mens den står på lastebilen, bør du bruke en bensinkanne til å fylle bensin i stedet for å fylle direkte fra bensinpumpen.
- Hvis det er helt nødvendig å fylle bensin direkte fra pumpen, må påfyllingstuten være i kontakt med kanten på drivstofftanken eller kannens åpning helt til du er ferdig med å fylle.

⚠ ADVARSEL

Bensin kan føre til skader eller dødsfall hvis den svelges. Hvis du utsettes for damp fra drivstoff over lengre tid, kan dette føre til alvorlig skade og sykdom.

- Unngå innånding av damp fra drivstoff over lengre tid.
- Hold ansiktet unna dyse og drivstofftank og åpningen til kondisjonsmiddelet.
- Hold drivstoffet unna øyne og hud.

Bruke stabiliserings-/kondisjoneringsmiddel

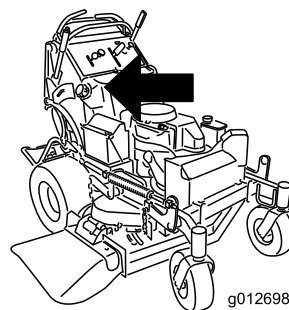
Bruk et stabiliserings-/kondisjoneringsmiddel i maskinen for å oppnå følgende fordeler:

- Holder bensinen fersk i en lagringsperiode på opptil 90 dager. Vi anbefaler at drivstofftanken tømmes hvis kjøretøyet skal oppbevares over lengre tid.
- Renser motoren mens den går
- Forhindrer at det dannes gummilignende avleiringer i drivstoffsystemet som forårsaker startvansker

Viktig: Ikke bruk tilsetningsmidler som inneholder metanol eller etanol i drivstoffet.

Bland riktig mengde stabiliserings-/kondisjoneringsmiddel i bensinen.

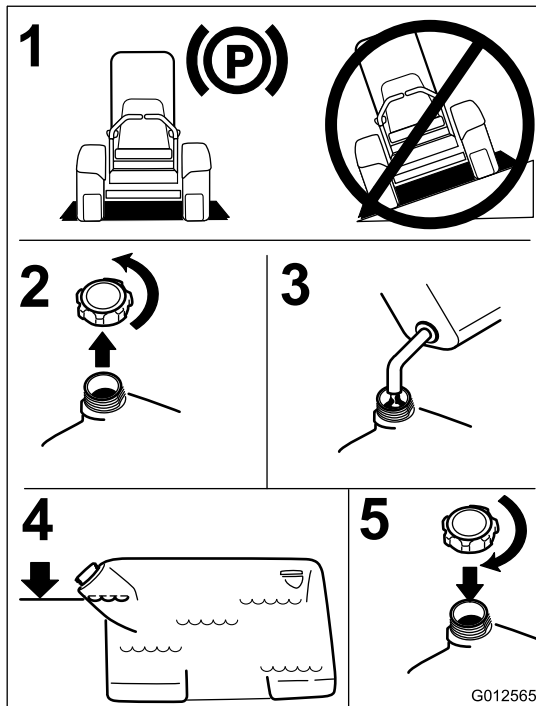
Merk: Stabiliserings-/kondisjoneringsmidler er mest effektive når de blandes med fersk bensin. Bruk stabiliseringsmiddel i bensinen til enhver tid for å beskytte mot lakkavleiringer i drivstoffsystemet.



Fylle tanken

Merk: Tanken må ikke fylles helt opp. Fyll drivstoff på tanken til nivået når opp til bunnen av påfyllingshalsen. Dette tomrommet i tanken gir bensinen plass til å utvide seg.

1. Parker maskinen på en jevn flate.
2. Stans motoren, og sett på parkeringsbremsen.
3. Rengjør rundt drivstofflokket.
4. Fyll drivstoff på tanken til nivået når opp til bunnen av påfyllingshalsen. Påse at det er nok tomrom i tanken til å gi bensinen plass til å utvide seg (Figur 7).



Figur 7

Kontrollere motoroljenivået

Før du starter motoren og bruker maskinen, må du sjekke oljenivået i veivhuset. Se Kontrollere oljenivået under Vedlikehold av motor.

Merk: Angi hva som er høyre og venstre side på maskinen ved å stå i normal arbeidsstilling.

Kjøre inn en ny maskin

Nye motorer trenger tid til å utvikle full styrke. Klippeenheter og drivverk har høyere friksjon når de er nye, som fører til ekstra belastning på motoren. Beregn 40 til 50 timers innkjøringstid slik at nye maskiner kan utvikle full styrke og best mulig ytelse.

Sikkerhet først

Les nøye alle sikkerhetsinstruksjoner og merker i avsnittet om sikkerhet. Kunnskap om dette kan forhindre personskader.

Det anbefales at du bruker beskyttelsesutstyr til øynene, ørene, føttene og hodet.

⚠ FORSIKTIG

Denne maskinen har en lydstyrke på over 85 dBA ved operatørens øre og kan føre til hørselsskade hvis du utsettes for denne lydstyrken i lengre perioder.

Bruk hørselsvern når du bruker denne maskinen.

Bruke parkeringsbremsen

Parkeringsbremsen må alltid settes på når du stopper eller forlater maskinen. Kontroller at parkeringsbremsen fungerer som den skal før hvert bruk.

Hvis parkeringsbremsen ikke holder maskinen sikkert på plass, må den justeres. Se Overhale parkeringsbremsen.

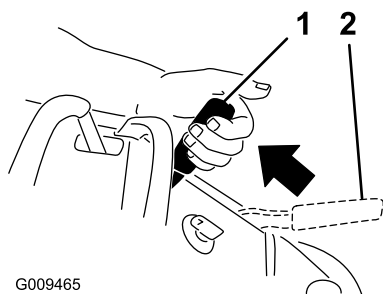
⚠ FORSIKTIG

Barn og andre personer kan skades hvis de flytter på eller prøver å kjøre maskinen uten oppsyn.

Ta alltid ut tenningsnøkkelen og sett på parkeringsbremsen når du forlater maskinen, selv om det gjelder bare noen få minutter.

Sette på parkeringsbremsen

Trekk parkeringsbremsespaken bakover for å aktivere den (Figur 8).



Figur 8

1. Parkeringsbrems tilkoblet
2. Parkeringsbrems frigjort

Frigjøre parkeringsbremsen

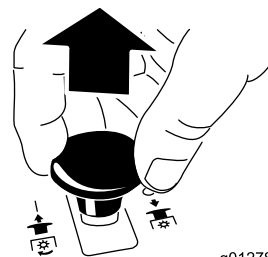
Skv parkeringsbremsespaken forover.

Bruke gressklipperens knivkontrollbryter (kraftuttak)

Knivkontrollbryteren (kraftuttaket) brukes sammen med høyre bevegelseskontrollspak for å koble gressklipperknivene til og fra.

Koble til gressklipperknivene (kraftuttaket)

1. For å koble til gressklipperknivene flytter du høyre bevegelseskontrollspak til midtstilt, ulåst stilling.
2. Dra knivkontrollbryteren (kraftuttaket) opp og utløs den mens du holder nede den høyre bevegelseskontrollspaken i midtstilt, ulåst stilling.

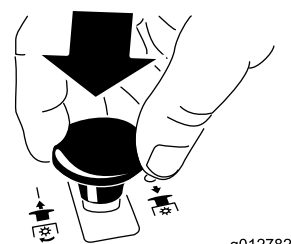


Figur 9

Koble fra gressklipperknivene (kraftuttaket)

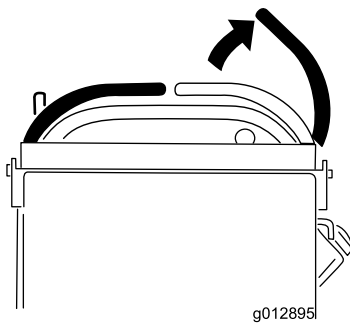
Her følger to alternativer for å koble fra gressklipperknivene.

- Skyv knivkontrollbryteren (kraftuttaket) ned til Av.



Figur 10

- Flytt bevegelseskontrollspakene til fri og høyre bevegelseskontrollspak til nøytral, låst stilling.

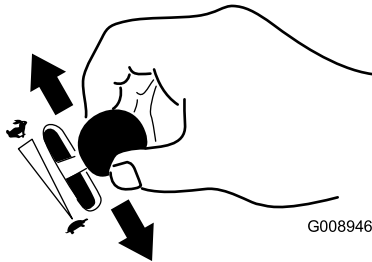


Figur 11

Bruke gassen

Gasskontrollen kan flyttes mellom **Hurtig** og **Sakte** (Figur 12).

Bruk alltid hurtigstillingen når du slår på klippeenheten med knivkontrollbryteren (kraftuttaket).

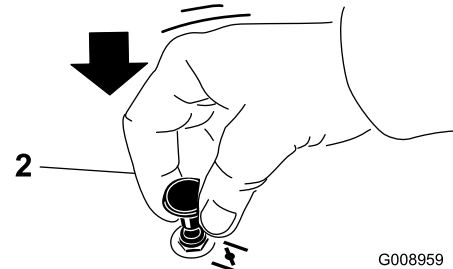
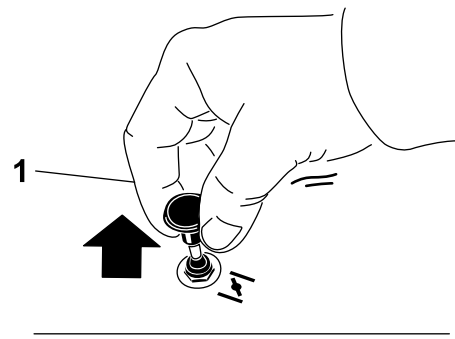


Figur 12

Bruke choken

Bruk choken til å starte en kald motor.

1. Hvis motoren er kald, bruk choken til å starte motoren.
2. Dra opp chokeknappen for å koble til choken før du bruker tenningsbryteren (Figur 13).
3. Dra ned choken for å koble den fra når motoren har startet (Figur 13).



Figur 13

1. På

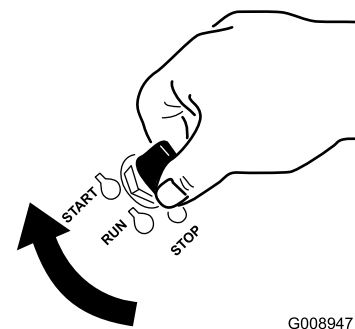
2. Av

Bruke tenningsbryteren

1. Vri tenningsnøkkelen til stillingen Start (Figur 14). Slipp nøkkelen straks motoren starter.

Viktig: Aktiver ikke starteren i mer enn fem sekunder om gangen. Hvis motoren ikke starter, må du vente i 15 sekunder før du gjør et nytt forsøk. Hvis du ikke følger disse instruksjonene, kan startmotoren bli ødelagt.

Merk: Ekstra oppstartssykluser kan være nødvendig når du starter motoren for første gang etter at drivstoffsystemet har vært helt tomt for drivstoff.



Figur 14

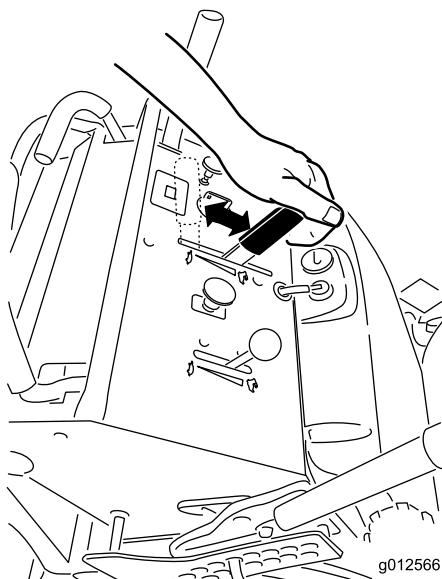
2. Vri tenningsnøkkelen til **stopposisjon** for å slå av motoren.

Bruke hastighetskontrollspaken

Denne maskinen har en hastighetskontrollspak som justerer maskinens kjørehastighet. Denne kan tilpasses operatørens ønskede hastighet. Nye operatører anbefales å bruke den laveste hastigheten.

Merk: Tallet ved siden av hastighetskontrollen er omtrentlig miles per time (mpt) som maskinen kjører.

1. Sett hastighetskontrollspaken til ønsket hastighet.
 - Full hastighet fremover gir rask reaksjon og maksimal hastighet.
 - Full hastighet bakover gir en jevn reaksjon og langsom hastighet.
2. Beveg kontrollspakene for å kjøre maskinen. Kontrollspakene kan skyves fremover til frontstangen mens maskinens maksimale hastighet kontrolleres av hastighetskontrollspaken.



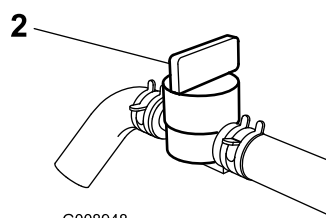
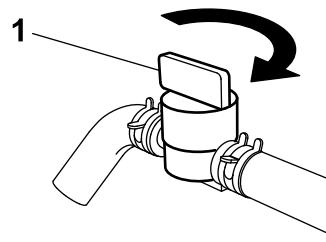
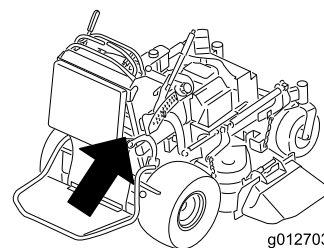
Figur 15

Bruke bensinkranen

Drivstoffventilen er plassert bak høyre side av operatørputen.

Lukk drivstoffventilen ved transport, vedlikehold og oppbevaring (Figur 16).

Pass på at drivstoffventilen er åpen når du starter motoren.



Figur 16

1. På

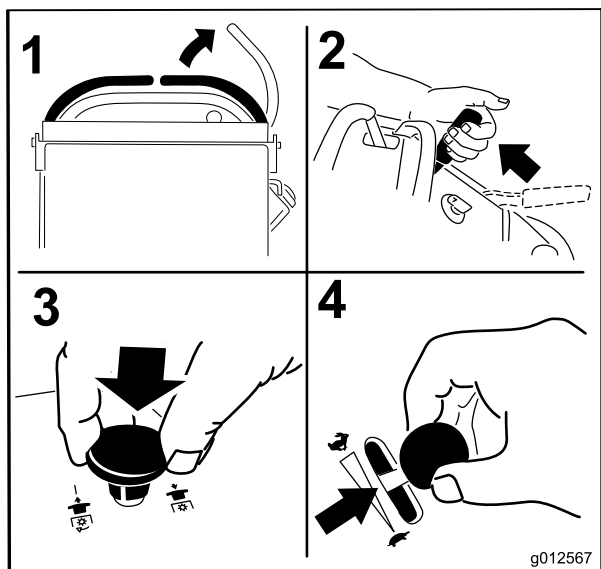
2. Av

Starte og stoppe motoren

Starte motoren

1. Koble ledningene til tennpluggene.
2. Åpne drivstoffventilen.
3. Flytt den høyre bevegelseskontrollspaken til nøytral, låst stilling.
4. Sett på parkeringsbremsen. Se Sette på parkeringsbremsen.
5. Flytt knivkontrollbryteren (kraftuttaket) til stillingen **Av**.
6. Flytt gasspaken til midtveis mellom stillingene **Sakte** og **Hurtig**.

Merk: En varm motor trenger kanskje ikke choke.

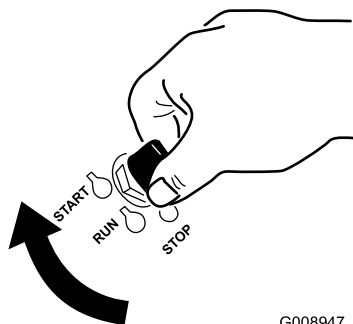


Figur 17

7. Vri tenningsnøkkelen til stillingen Start (Figur 14). Slipp nøkkelen straks motoren starter.

Viktig: Aktiver ikke starteren i mer enn fem sekunder om gangen. Hvis motoren ikke starter, må du vente i 15 sekunder før du gjør et nytt forsøk. Hvis du ikke følger disse instruksjonene, kan startmotoren bli ødelagt.

Merk: Ekstra oppstartssykluser kan være nødvendig når du starter motoren for første gang etter at drivstoffsystemet har vært helt tomt for drivstoff.



Figur 18

G008947

1. Av
2. Kjør
3. Start

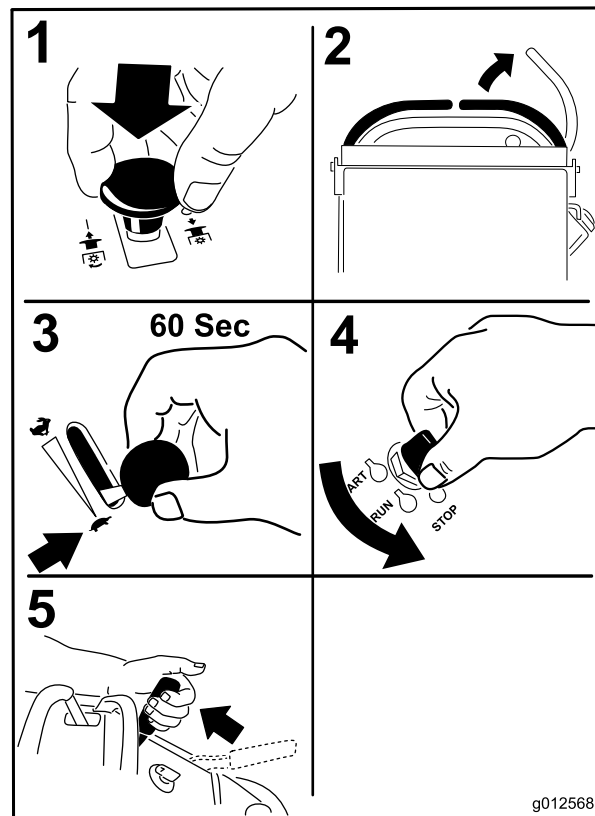
Stoppe motoren

⚠ FORSIKTIG

Barn og andre personer kan skades hvis de flytter på seg eller prøver å kjøre plentraktoren uten oppsyn.

Ta alltid ut tenningsnøkkelen og sett på parkeringsbremsen når du forlater maskinen, selv om det gjelder bare noen få minutter.

La motoren gå på tomgang med lav gass (skilpadde) i 60 sekunder før du slår tenningsbryteren av.



Figur 19

g012568

Viktig: Kontroller at drivstoffventilen er stengt før du transporterer eller lagrer maskinen, ellers kan det oppstå drivstofflekkasje. Før du oppbevarer maskinen, dra ledningen ut av tennpluggen(e) for å hindre at den starter ved et uhell.

Sikkerhetssperresystemet

⚠ FORSIKTIG

Hvis sikkerhetssperrebryterne utkobles eller ødelegges, kan maskinen fungere uventet og forårsake personskader.

- Ikke rør sperrebryterne.
- Sjekk sperrebryterne daglig, og bytt ut ødelagte brytere før du bruker maskinen.

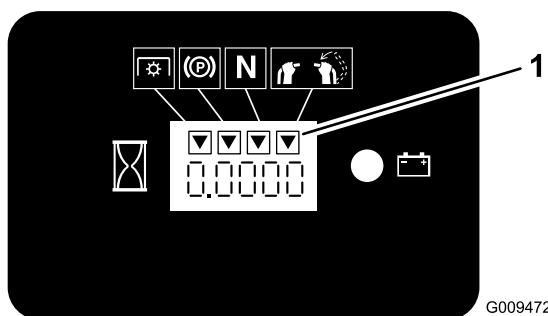
Forstå sikkerhetssperresystemet

Sikkerhetssperresystemet er konstruert slik at det forhindrer gressklipperknivene i å rotere, hvis du ikke:

- Flytter høyre bevegelseskontrollspak til midtstilt, ulåst stilling.
- Drar knivkontrollbryteren (kraftuttaket) på.

Sikkerhetssperresystemet er konstruert slik at det stopper gressklipperknivene hvis du beveger eller frigjør høyre bevegelseskontrollspak til nøytral, låst stilling.

Timetelleren har symboler som varsler brukeren når sperrekomponenten er i riktig stilling. Når komponenten er i riktig stilling, lyser et triangel opp i tilsvarende felt.



Figur 20

1. Triangler lyser opp når sperrekomponentene er i riktig stilling

Teste sikkerhetssperresystemet

Serviceintervall: For hver bruk eller daglig

Sikkerhetssperresystemet må testes hver gang maskinen skal brukes.

Merk: Hvis systemet ikke fungerer slik som beskrevet nedenfor, må du be et autorisert forhandlerverksted om å reparere det omgående.

1. Start motoren, se Starte og stoppe motoren i Bruk (side 16).
2. Sett på parkeringsbremsen.

3. Flytt høyre bevegelseskontrollspak til midtstilt, ulåst stilling. **Knivene skal ikke rotere.**
4. Flytt bevegelseskontrollspakene fremover. **Motoren skal stoppe.**
5. Start motoren og frigjør parkeringsbremsen.
6. Flytt høyre bevegelseskontrollspak til midtstilt, ulåst stilling.
7. Fortsett å holde høyre bevegelseskontrollspak i midtstilt, ulåst stilling og dra opp knivkontrollbryteren (kraftuttaket) og frigjør. Clutchen skal koble seg til, og gressklipperknivene skal begynne å rotere.
8. Flytt eller frigjør høyre bevegelseskontrollspak til nøytral, låst stilling. **Knivene skal stoppe å rotere, og motoren fortsetter å gå.**
9. Trykk knivkontrollbryteren ned og flytt høyre bevegelseskontrollspak til midtstilt, ulåst stilling.
10. Fortsett å holde høyre bevegelseskontrollspak i midtstilt, ulåst stilling og dra opp knivkontrollbryteren (kraftuttaket) og frigjør. Clutchen skal koble seg til, og gressklipperknivene skal begynne å rotere.
11. Skyv knivkontrollbryteren (kraftuttaket) ned til Av. **Knivene skal slutte å rotere.**
12. Mens motoren går, dra knivkontrollbryteren (kraftuttaket) opp og frigjør den uten å holde den høyre bevegelseskontrollspaken i midtstilt, ulåst stilling. **Knivene skal ikke rotere.**

⚠ ADVARSEL

Førerplattformen er tung og kan forårsake skader ved senking og heving. Plattformen kan plutselig falle hvis den ikke støttes når låsestiften er dratt ut.

- Plasser ikke hender eller fingre i plattformtappområdet ved senking eller heving av førerplattformen.
- Pass på at plattformen støttes når låsestiften er dratt ut.
- Pass på at låsen sikrer plattformen når den løftes til oppfelt stilling. Dra den tett opp mot puten slik at låsestiften sitter fast.
- Hold andre på avstand når du hever eller senker plattformen.

Bruke plattformen

Maskinen kan brukes med plattformen oppe eller nede. Hvilken stilling som skal brukes, er opp til operatøren.

Bruke maskinen med oppreist plattform

Det anbefales å bruke maskinen med oppreist plattform når:

- Du klipper i nærheten av kanter
- Du klipper små områder der maskinen er for lang
- Du klipper områder med lave, fremskytende grener eller hindre
- Du laster maskinen for transport
- Du kjører opp bakker

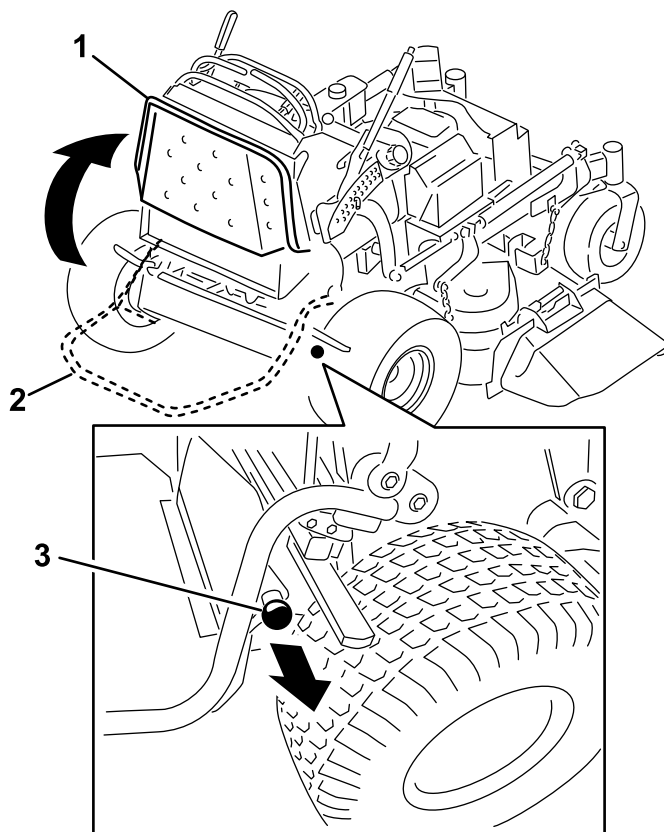
For å heve plattformen trekker du baksiden av plattformen opp slik at låsestiften låser den på plass. Skyv plattformen tett opp mot puten slik at låsestiften sitter fast.

Bruke maskinen med plattformen ned

Det anbefales å bruke maskinen med plattformen ned når:

- Du klipper de fleste områder
- Kjøre på tvers av bakker
- Du kjører ned bakker

For å senke plattformen skyver du plattformen fremover mot puten for å frigjøre presset på låsestiften, og deretter drar du ut knotten og senker plattformen. Hold på plattformen når du frigjør låsen.



Figur 21

1. Oppreist plattform
2. Plattform ned
3. Trekk knotten ut for å frigjøre plattformen

Kjøre forover eller i revers

Gasskontrollen regulerer omdreiningstallet (o/min – omdreininger per minutt). Sett gassen i stillingen Hurtig for best ytelse. Arbeid alltid med maksimal gass.

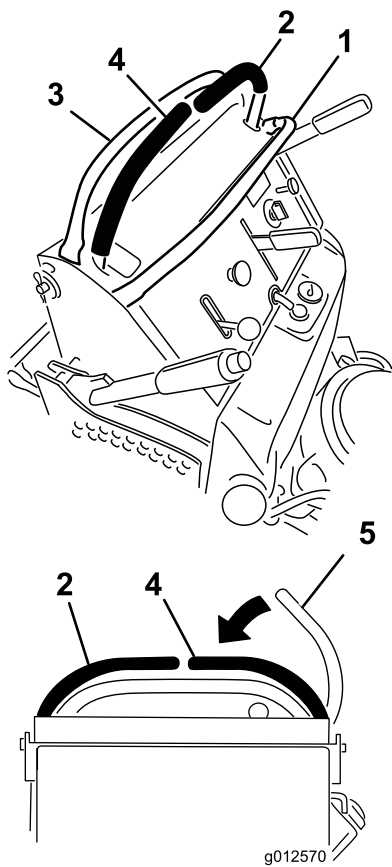
⚠ FORSIKTIG

Maskinen kan rotere svært hurtig. Føreren kan miste kontroll over maskinen og forårsake personskade eller skade på maskinen.

Reduser hastigheten før du foretar skarpe svinger.

Kjøre fremover

1. Frigjør parkeringsbremsen. Se Frigjøre parkeringsbremsen i avsnittet om drift.
2. For å gå fremover beveger du hastighetskontrollspaken til ønsket hastighet.
3. Flytt høyre bevegelseskontrollspak til midtstilt, ulåst stilling.



Figur 22

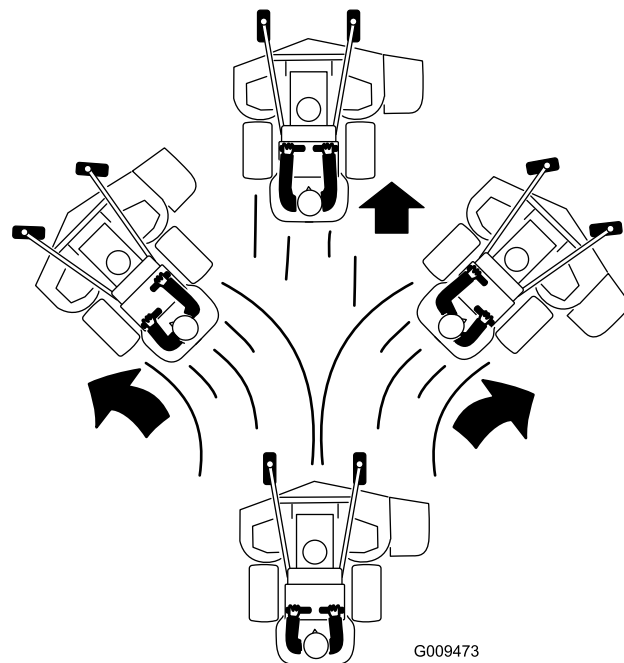
- | | |
|-------------------------|--|
| 1. Frontstang | 4. Høyre kontrollspak |
| 2. Venstre kontrollspak | 5. Høyre kontrollspak i nøytral, låst stilling |
| 3. Bakstang | |

4. Skyv bevegelseskontrollspakene langsomt fremover (Figur 23).

Merk: Motoren stanser dersom en bevegelseskontrollspak beveges når parkeringsbremsen er på.

Jo lenger du beveger bevegelseskontrollspakene i en retning, desto raskere beveger maskinen seg i den retningen.

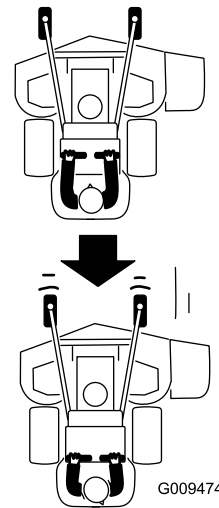
Sett bevegelseskontrollspakene tilbake i nøytral stilling for å stanse.



Figur 23

Kjøre bakover

1. Flytt høyre bevegelseskontrollspak til midtstilt, ulåst stilling.
2. Dra bevegelseskontrollspakene langsomt bakover (Figur 24).



Figur 24

Stoppe maskinen

Når du vil stoppe maskinen, setter du bevegelseskontrollspakene i fri, flytter høyre bevegelseskontrollspak til nøytral, låst stilling, kobler ut kraftuttaket og dreier tenningsnøkkelen til stillingen Av.

Sett også på parkeringsbremsen hvis maskinen står uten tilsyn. Se Sette på parkeringsbremsen i avsnittet om drift. Husk å ta nøkkelen ut av tenningen.

⚠ FORSIKTIG

Barn og andre personer kan skades hvis de flytter på seg eller prøver å kjøre plentraktoren uten oppsyn.

Ta alltid ut tenningsnøkkelen og sett på parkeringsbremsen når du forlater maskinen, selv om det gjelder bare noen få minutter.

Skyve maskinen for hånd

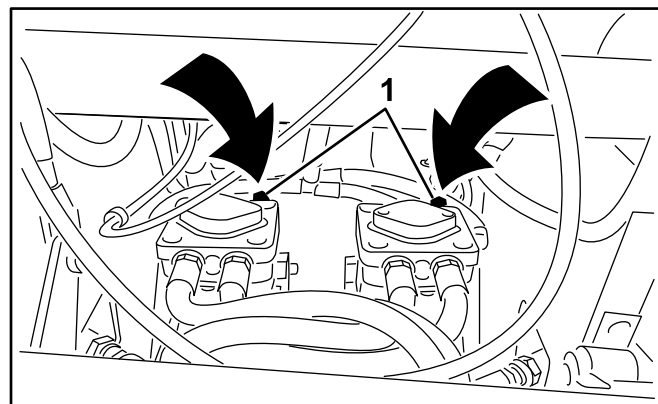
Omløpsventilene gjør det mulig å skyve maskinen for hånd uten at motoren er i gang.

Viktig: Skyv alltid maskinen for hånd. Tau aldri maskinen, da dette kan føre til skade.

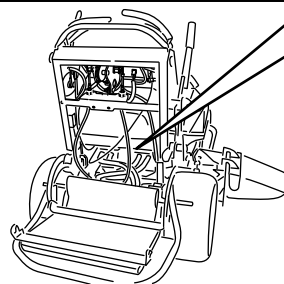
Skyve maskinen

1. Koble fra kraftuttaket, flytt bevegelseskontrollspakene til nøytral, låst stilling og bruk parkeringsbremsen.
2. Senk klippeenheten til laveste klippehøyde (HOC). Dette vil gi tilgang til omløpsventilene.
3. Åpne omløpsventilen på begge pumpene ved å vri dem mot klokken én til to ganger. Dette får hydraulikkvæsken til å passere gjennom pumpene, og hjulene til å rulle (Figur 25).

Merk: Roter omløpsventilene maksimum to ganger slik at ventilen ikke faller ut av skroget og forårsaker væskelekkasje.



g012680



Figur 25

1. Omløpsventil på pumpen
4. Frigjør parkeringsbremsen.
5. Skyv maskinen til ønsket sted.
6. Sett på parkeringsbremsen.
7. Lukk omløpsventilene, men ikke fest dem for hardt.

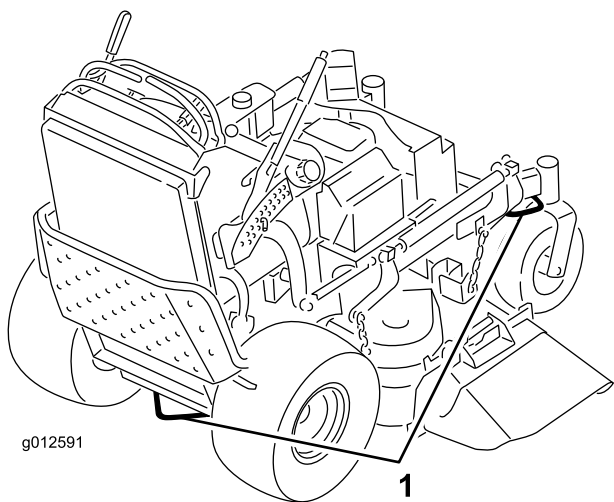
Viktig: Start eller bruk ikke maskinen med åpne omløpsventiler. Dette kan forårsake skade på systemet.

Transportere maskiner

Bruk en kraftig tilhenger eller lastebil for å transportere maskinen. Sikre at tilhengeren eller lastebilen har alle nødvendige bremses, lys og markeringer som kreves ved lov. Les alle sikkerhetsinstruksjonene nøye. Kjennskap til denne informasjonen kan hjelpe deg, din familie, kjæledyr eller andre i nærheten til å unngå ulykker.

For å transportere maskinen:

1. Hev maskinens plattform før du kjører den opp på tilhengeren eller lastebilen.
2. Hvis du bruker en tilhenger, koble den til tauekjøretøyet og sett på sikkerhetskjettingene.
3. Koble til tilhengerbremsene, hvis aktuelt.
4. Last maskinen på tilhengeren eller lastebilen.
5. Stopp motoren, ta ut nøkkelen, sett på bremsen og lukk drivstoffventilen.
6. Bruk metallbindeløkkene på maskinen for å feste maskinen sikkert til tilhengeren eller lastebilen med remmer, kjettinger, vaier eller tau (Figur 26).



Figur 26

1. Bindeløkker på trekkenheten

Laste maskinene

Vær svært forsiktig når du skal laste enheter på tilhengere eller lastebiler. Det anbefales å bruke en rampe som er bred nok til å dekke bakhjulene i stedet for individuelle ramper for hver side av enheten (Figur 27). Når plattformen er senket ned og låst i stilling, forlenger den seg bakover mellom bakhjulene og hindrer at maskinen steiler og velter bakover. En rampe med full bredde gir en overflate for rammedelene å støtte seg til hvis enheten skulle begynne å steile. Med oppreist plattform kan du gå på en rampe i full bredde bak enheten. Føreren skal bestemme om det er best å ha plattformen i oppreist eller senket stilling ved belastning, avhengig av forholdene. Hvis det ikke er mulig å bruke en rampe med full bredde kan du bruke en individuell rampe til å simulere en kontinuerlig rampe med full bredde.

Rampen må være lang nok til at vinklene ikke overskrider 20 grader (Figur 27). En brattere vinkel kan forårsake at deler på maskinen setter seg fast mens enheten beveges fra rampen til tilhengeren eller lastebilen. Brattere vinkler kan også forårsake at enheten tipper bakover. Hvis du laster i nærheten av en skråning, plasser tilhengeren eller lastebilen nedover skråningen og rampen oppover. På denne måten minimeres rampevinkelen. Tilhengeren eller lastebilen skal være så jevne som mulig.

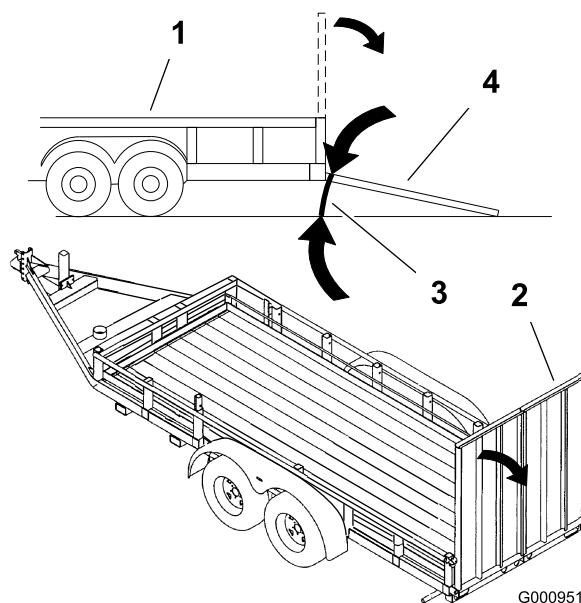
Viktig: Ikke forsøk å dreie enheten mens den er på rampen. Du kan miste kontrollen og kjøre av på siden.

Unngå plutselig akslerasjon når du kjører opp en rampe, og plutselig bremsing når du rygger ned en rampe. Begge manøvrene kan føre til at enheten tipper bakover.

⚠ ADVARSEL

Lasting av enheten på en tilhenger eller lastebil øker muligheten for at den velter bakover og kan føre til alvorlig skader eller dødsulykker.

- Vær svært forsiktig når du kjører enheten på en rampe.
- Bruk en enkelt rampe med full bredde. Ikke bruk individuelle ramper for hver side av enheten.
- Hvis du må bruke individuelle ramper må du bruke nok rampe til å skape en hel rampeoverflate som er bredere enn enheten.
- Overstig ikke en 20 graders vinkel mellom rampen og bakken, eller mellom rampen og tilhengeren eller lastebilen.
- Unngå å akselerere plutselig mens du kjører enheten opp en rampe for å unngå å velte bakover.
- Unngå å bremse plutselig mens du rygger ned enheten på en rampe for å unngå å velte bakover.



Figur 27

- | | |
|--------------------------|---|
| 1. Lastebil | 3. Ikke større enn 20 grader |
| 2. Rampe med full bredde | 4. Rampe med full bredde – sett fra siden |

Sideutslipp eller oppmaling

Gressklipperen har en gressavleder med hengsler som sprer det klippede gresset ut fra siden og ned mot bakken.

⚠ FARE

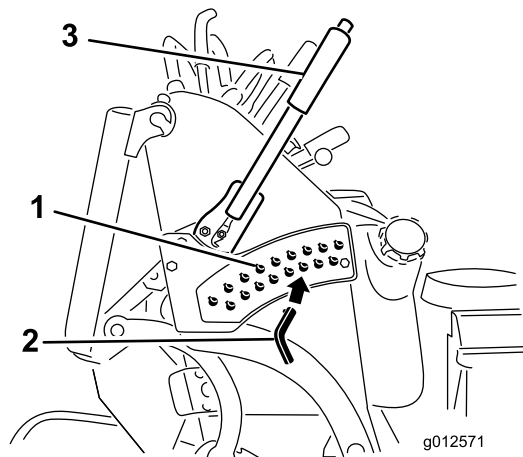
Hvis ikke gressavlederen, utslippsdekselet eller hele gressoppsamleren sitter på plass, vil du selv eller andre risikere å komme i kontakt med kniven eller gjenstander som slynges opp i luften. Kontakt med gressklipperkniver som roterer og gjenstander som slynges opp i luften, kan føre til at noen blir alvorlig skadet eller drept.

- Fjern aldri gressavlederen fra gressklipperen fordi gressavlederen leder materiale ned mot bakken. Hvis gressavlederen blir skadet, må den skiftes ut omgående.
- Hold hender og føtter borte fra undersiden av gressklipperen.
- Prøv aldri å tømme utløpsområdet eller gressklipperknivene før du har frigjort bøylen og slått av kraftuttaket. Drei tenningsnøkkelen til Av. Ta også ut nøkkelen og koble ledningen(e) fra tennpluggen(e).

Justere klippehøyden

Klippehøyden kan justeres fra 25 til 127 mm i trinn på 6 mm.

1. Sett klippehøydespaken til transportposisjon (helt opp).
2. Drei pinnen 90 grader ta den ut av klippehøydebraketten for å justere klippehøyden
3. Velg det hullet i klippehøydebraketten som svarer til ønsket klippehøyde, og sett inn pinnen (Figur 28).
4. Skyv knappen til toppen og senk klippehøydespaken til stiftet (Figur 28).



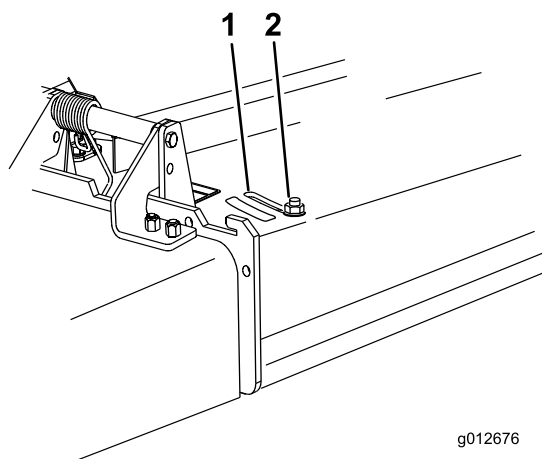
Figur 28

1. Klippehøydehull
2. Klippehøydestang
3. Klippehøydespak

Justere utløpsskjermen

Utslippsflyten kan justeres for forskjellige typer klippeforhold. Plasser kamlåsen og skjermen så de gir den beste klippekvaliteten.

1. Koble fra kraftuttaket, flytt bevegelseskontrollspakene til nøytral, låst stilling, og bruk parkeringsbremsen.
2. Før du forlater førerisetet, må du stanse motoren, ta ut nøkkelen og vente til alle bevegelige deler står stille.
3. For å justere skjermen, løsner du mutteren (Figur 29).
4. Juster skjermen og mutteren i sporet til ønsket utslippsflyt, og stram mutteren.



g012676

Figur 29

1. Slisse
2. Mutter

Plassere utløpsskjermen

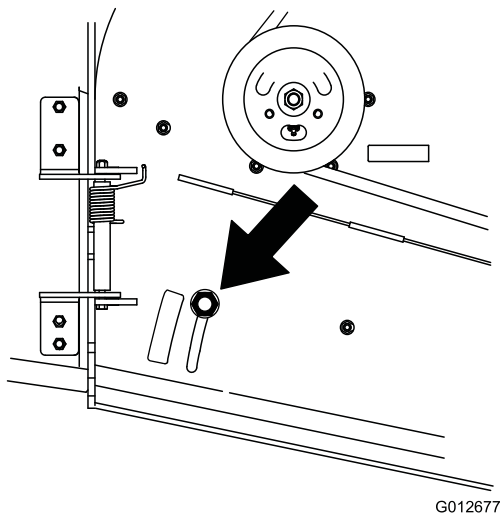
Følgende figurer er kun anbefalinger for bruk. Justeringer vil variere etter gresstyper, fuktighetsinnhold og gressets høyde.

Merk: Hvis motorkraften trekker ned og gressklipperens bakkehastighet er den samme kan du åpne skjermen.

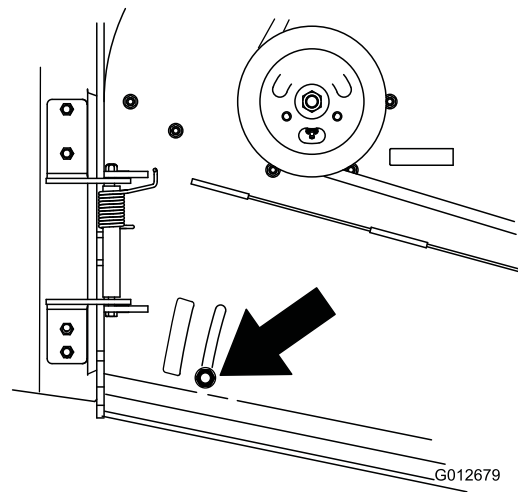
Stilling A

Dette er full, bakre stilling (se Figur 30). Foreslått bruk for denne stillingen er som følger.

- Bruk til klippingsforhold med kort, lett gress.
- Bruk gressklipperen bare under tørre forhold.
- Til mindre gressklipping.
- Driver gressrestene lengre vekk fra gressklipperen.



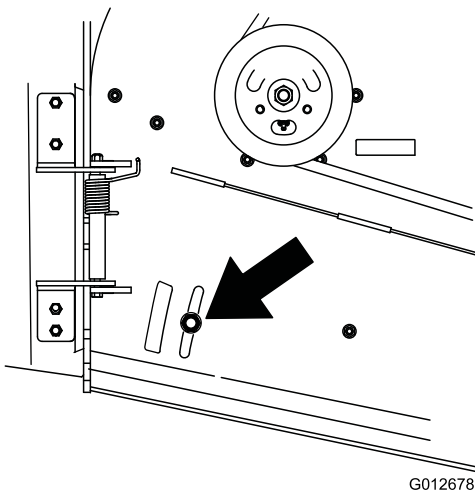
Figur 30



Figur 32

Stilling B

Bruk denne stillingen ved oppsamling (Figur 31).



Figur 31

Stilling C

Det er full, åpen stilling. Foreslått bruk for denne stillingen er som følger (Figur 32).

- Bruk til klippingsforhold med høyt, tett gress.
- Bruk under våte forhold.
- Reduserer motorens strømforbruk.
- Muliggjør høyere bakkehastighet under vanskelige forhold.

Bruke motvekt

- Vekter installeres for å forbedre håndtering, balanse og gi bedre ytelse. Vekter kan legges til eller fjernes for å skape optimal ytelse under ulike klippesforhold og i henhold til operatørens ønsker.
- Det anbefales å legge til eller fjerne vekter én etter én til ønsket håndtering og balanse er oppnådd.

Merk: Kontakt et autorisert forhandlerverksted for å bestille vekter.

⚠ ADVARSEL

Store vektforandringer kan påvirke håndtering og bruk av maskinen. Dette kan medføre alvorlige skader for deg eller andre.

Foreta kun små vektjusteringer om gangen.

Vurder gressklipperen etter hver vektforandring for å sikre at maskinen er trygg å bruke.

Vedlikehold

Merk: Angi hva som er høyre og venstre side på maskinen ved å stå i normal arbeidsstilling.

Anbefalt vedlikeholdsplan

Vedlikeholdsintervall	Vedlikeholdsprosedyre
Etter de 8 første timene	<ul style="list-style-type: none">• Skift motoroljen.• Kontroller nivået på hydraulikkoljen.• Skift hydraulikkfilteret.
For hver bruk eller daglig	<ul style="list-style-type: none">• Sjekk sikkerhetssperresystemet• Kontroller motoroljenivået.• Rengjør luftinntaksskjermen.• Kontroller bremsene.• Undersøk knivene.• Rengjør klippeenheten.
Hver 25. driftstime	<ul style="list-style-type: none">• Rengjør skumlufffilteret.
Hver 50. driftstime	<ul style="list-style-type: none">• Smør klippeenhetens lederullarmer (oftere under skitne og støvete arbeidsforhold).• Smør forbindelsesledd for løfting (oftere under skitne og støvete arbeidsforhold).• Smør valsenes hastighetskontrollskyveledd (oftere under skitne og støvete arbeidsforhold).• Rengjør papirelementet i luftrenseren.• Kontroller trykket i dekkene.• Kontroller nivået på hydraulikkoljen.
Hver 100. driftstime	<ul style="list-style-type: none">• Skift motoroljen. (oftere under skitne og støvete forhold)• Kontroller, rengjør og sett på plass igjen tennpluggen.• Kontroller batteriet.• Kontroller og rengjør motorens kjøleribber og deksler.• Kontroller pumpedrivremmen.• Kontroller klipperremmen/e.• Kontroller hydraulikkslangene.
Hver 200. driftstime	<ul style="list-style-type: none">• Bytt ut papirlufffilteret.• Skift motoroljefilteret.
Hver 250. driftstime	<ul style="list-style-type: none">• Endre den hydrauliske oljen når du bruker Mobil® 1-olje.
Hver 500. driftstime	<ul style="list-style-type: none">• Juster styrehjulslageret.• Kontroller den elektriske clutchen.• Endre den hydrauliske oljen når du bruker Toro® HYPR-OIL™ 500 hydraulikkolje.• Skift hydraulikkfilteret.
Før lagring	<ul style="list-style-type: none">• Lakker avskallede overflater.• Utfør alle vedlikeholdsprosedyrene nevnt ovenfor før oppbevaring.
Årlig	<ul style="list-style-type: none">• Smør de fremre styresvingarmene (oftere ved bruk i støvete eller skitne omgivelser).• Smør styrehjulnavene.• Bytt ut drivstoffilteret.

Viktig: Hvis du vil ha mer informasjon om vedlikeholdsprosedyrer, ser du i *Brukerhåndboken for motoren*.

▲ FORSIKTIG

Dersom du lar nøkkelen stå i tenningsbryteren, kan noen starte motoren uten at det er tilsiktet, noe som kan påføre deg eller andre personer alvorlige skader.

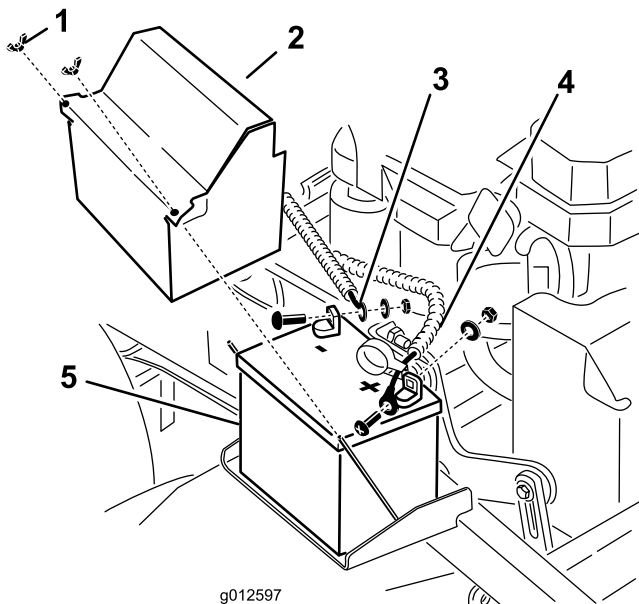
Ta nøkkelen ut av tenningen, og koble ledningene fra tennpluggene før du utfører vedlikehold. Legg ledningene til side slik at de ikke kan komme i kontakt med tennpluggene ved et uhell.

Forberedelse for vedlikehold

Heve gressklipperen for tilgang

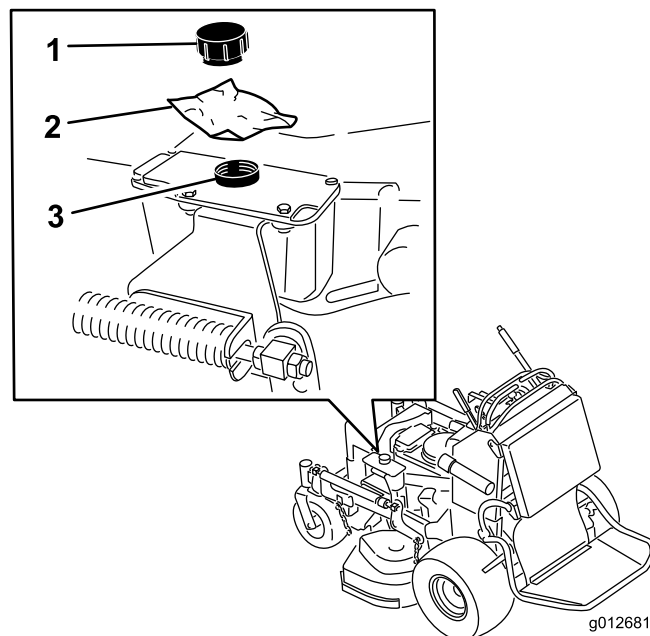
Den fremre delen av gressklipperen kan heves og støttes opp-ned for tilgang under maskinen ved vedlikehold.

1. Hev plattformen. Se Bruke plattformen i avsnittet om drift.
2. Fjern batteriet.



Figur 33

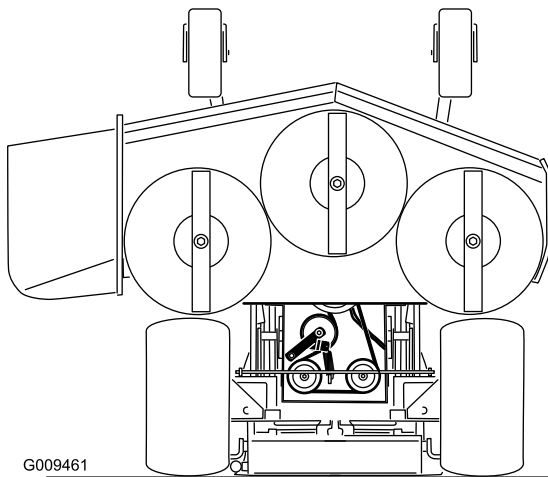
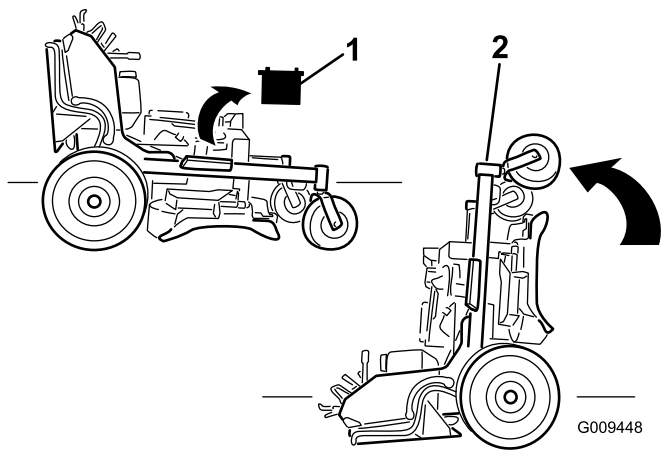
- | | |
|-------------------------|-------------------------|
| 1. Vingemutter | 4. Positiv batterikabel |
| 2. Batterideksel | 5. Batteri |
| 3. Negativ batterikabel | |



Figur 34

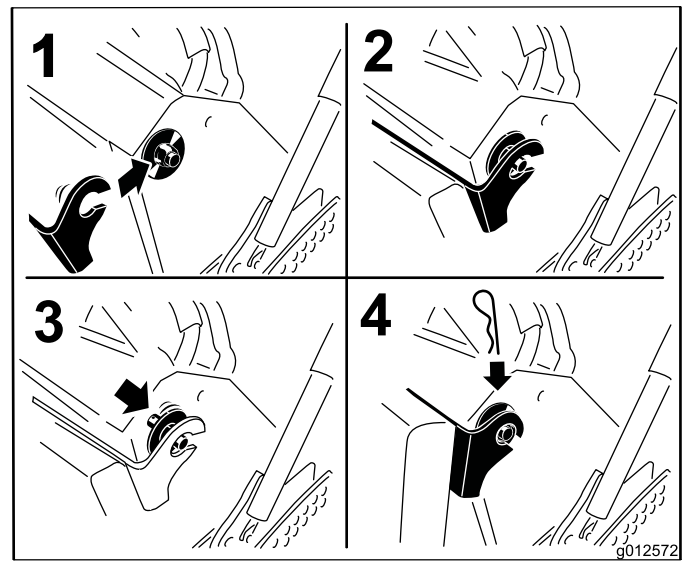
- | | |
|-------------|--------------------|
| 1. Lokk | 3. Hydraulikkttank |
| 2. Plastbit | |

3. Tøm drivstoffet ut av drivstofftanken. Se Tømme drivstofftanken i avsnittet om vedlikehold.
4. Fjern lokket på den hydrauliske tanken og plasser en plastbit over åpningen, og installer det hydrauliske lokket. Da vil den hydrauliske tanken forsegles slik at lekkasjer forhindres.



Figur 35

1. Fjern batteriet
2. Med to personer, løft den fremre delen av gressklipperen (pass på at plattformen vender opp)



Figur 36

Frigjør puten for tilgang bak

Puten kan frigjøres for å få tilgang på baksiden av maskinen ved vedlikehold eller justeringer.

1. Senk plattformen.
2. Fjern hårnålssplintpinnene på hver side av puten.
3. Før de store skivene med plasthylser på innsiden.
4. Fjern puten og senk den til plattformen.
5. Utfør ev. vedlikehold eller justeringer på maskinen.
6. Hev puten og skyv den inn på boltene på begge sider av maskinen (Figur 36).
7. Skyv de store plasthylsene inn i putebraketten og sett dem fast med en hårnålssplintpinne (Figur 36).

Smøring

Bruk litiumbasert smørefett nr. 2, eller molybdenbasert smørefett.

Smør hastighets-/trekk kontrollens forbindelsesledd med et tørt smøremiddel, PTFE (polytetrafluoretylen) (Figur 40).

Smøring

1. Koble fra kraftuttaket og aktiver parkeringsbremsen.
2. Før du forlater førersetet, må du stanse motoren, ta ut nøkkelen og vente til alle bevegelige deler står stille.
3. Tørk av smøreniplene med en fille. Pass på at du ikke skraper av lakken foran på anordning(e).
4. Sett en fettsprøyte på anordningen. Påfør smørefett i smøreniplene til det tyter ut av lagrene.
5. Tørk opp overflødig fett.

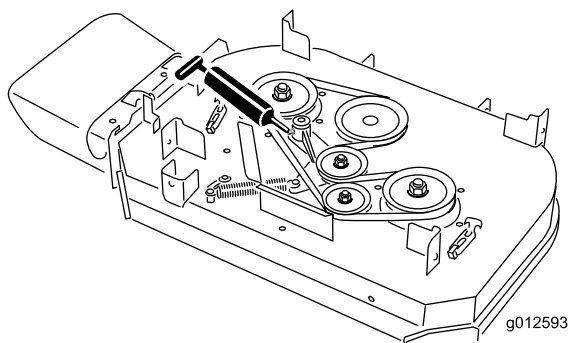
Smøre maskinen

Serviceintervall: Hver 50. driftstime—Smør klippeenhetens lederullarmer (oftere under skitne og støvete arbeidsforhold).

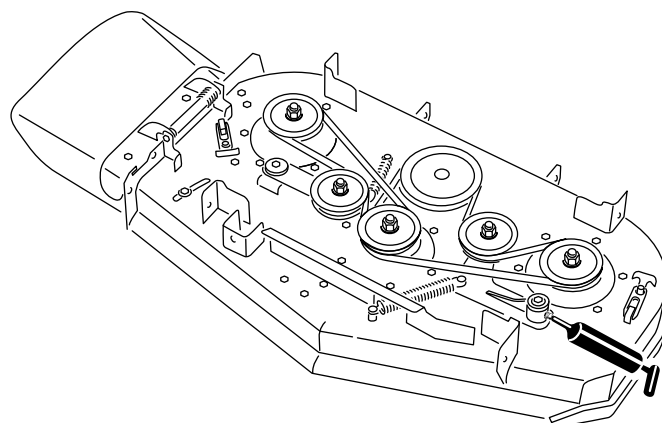
Hver 50. driftstime—Smør forbindelsesledd for løfting (oftere under skitne og støvete arbeidsforhold).

Hver 50. driftstime/Årlig (avhengig av hva som kommer først)—Smør valsenes hastighetskontrollskyveledd (oftere under skitne og støvete arbeidsforhold).

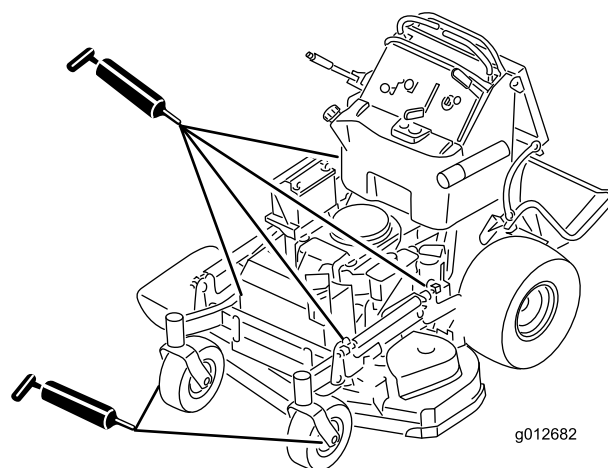
Bruk følgende tegninger for å finne smørepunktene.



Figur 37
91 cm klippeenhet



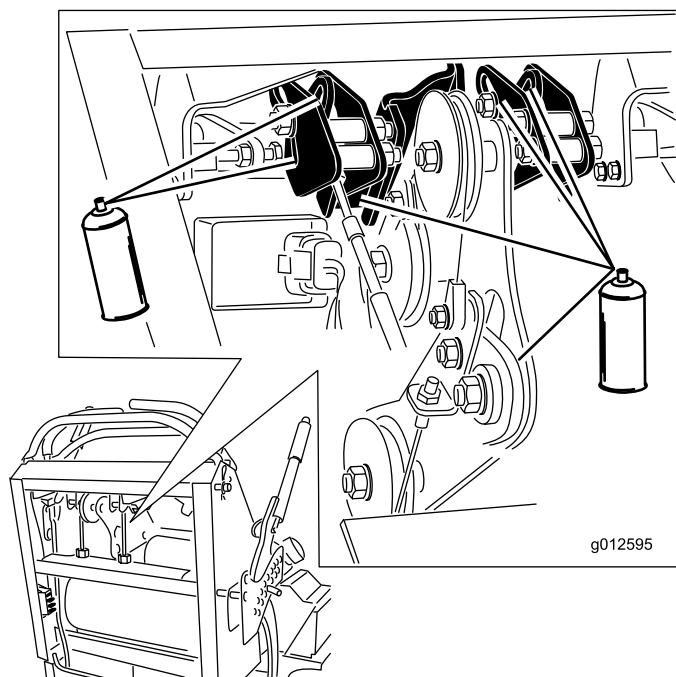
Figur 38
102 cm klippeenhet



Figur 39

Smør hastighets-/trekk kontrollens forbindelsesledd med et tørt PTFE (polytetrafluoretylen) smøremiddel.

Viktig: Bruk kun et tørt PTFE-smøremiddel (polytetrafluoretylen). Ikke bruk en oljefilm. Den vil tiltrekke seg støv og smuss.



Figur 40

Smøre de fremre styresvingarmene

Serviceintervall: Årlig—Smør de fremre styresvingarmene (oftere ved bruk i støvete eller skitne omgivelser).

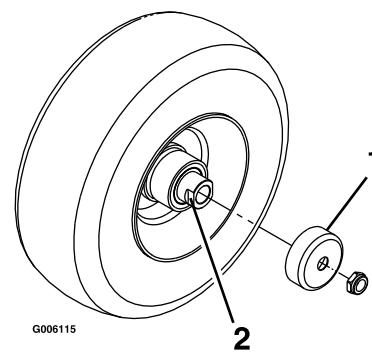
Smør de fremre styresvingarmene én gang i året.

1. Fjern støvkoppen og juster styrehjulet. Hold støvkoppen av inntil smøringen er utført. Se Justere styrehjulslageret i Vedlikehold.
2. Fjern kontrollpluggen. Skru en smørenippel inn i hullet.
3. Pump fett inn i smørenippelen til det flyter ut rundt topplageret.
4. Fjern smørenippel fra hullet. Sett på plass sekskantpluggen og lokket.

Smør styrehjulsnavene

Serviceintervall: Årlig—Smør styrehjulsnavene.

1. Stopp motoren, vent til alle bevegelige deler stanser og fjern nøkkelen. Sett på parkeringsbremsen.



Figur 41

1. Beskyttelsespakning
2. Avstandsmutter med anlegg for skrunøkkel

2. Fjern styrehjulet fra styrehjulsgafflene.
 3. Fjern beskyttelsespakningene fra hjulnavet.
 4. Fjern én av avstandsmutrene fra akselenheten i styrehjulet. Legg merke til at det er blitt brukt gjengeforsegglingslim for å låse avstandsmutrene til akselen. Fjern akselen (med den andre avstandsmutteren fortsatt montert på den) fra hjulenheten.
 5. Lirk ut pakninger og se etter slitasje eller skade på lagrene og bytt ut ved behov.
 6. Fyll lagrene med et universalsmøremiddel.
 7. Sett ett lager og en ny pakning på hjulet.
- Merk:** Pakningene må byttes ut.
8. Dersom begge avstandsmutrene på akselenheten er blitt fjernet (eller har løsnet), må du bruke gjengeforsegglingslim på én avstandsmutter og gjenge den på akselen med anleggene for skrunøkkelen vendende utover. Ikke skru avstandsmutteren helt inn på enden av akselen. La det være igjen ca. 3 mm fra avstandsmutterens ytre overflate til enden av akselen inne i mutteren.
 9. Sett den sammenmonterte bolten og akselen inn på hjulet på den siden av hjulet hvor den nye pakningen og lageret står.
 10. Fyll området inne i hjulet rundt akselen fullt med universalsmørefett mens den åpne enden på hjulet vender opp.
 11. Sett det andre lageret og en ny pakning på hjulet.
 12. Bruk gjengeforsegglingslim på den andre avstandsmutteren og gjeng den inn på akselen med anleggene for skrunøkkelen vendende utover.
 13. Trekk til mutteren med et moment på 8–9 Nm, løsne opp og stram til igjen med et moment på 2–3 Nm.

Pass på at akselen ikke stikker ut lengre enn noen av mutrene.

14. Sett på igjen beskyttelsespakningene over hjulnavet og sett hjulet inn på styrehjulsgaffelen. Sett på igjen styrehjulsbolten og stram til mutteren helt.

Viktig: Kontroller lagerjusteringen ofte for å forhindre skade på pakning og lager. Snurr rundt styrehjulet. Hjulet skal ikke snurre fritt (mer enn 1 eller 2 omdreininger) eller vise tegn til sideslark. Hvis hjulet snurrer helt fritt, må du justere momentet på avstandsmutteren til det blir litt motstand. Legg på mer gjengeforseglingslim.

Vedlikehold av motor

Overhale luftfilteret

Tabell for serviceintervaller

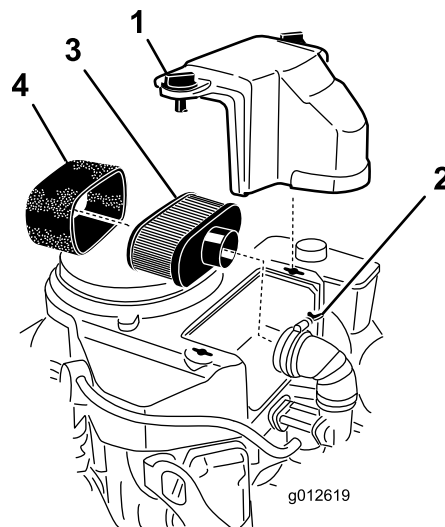
Undersøk skum- og papirelementene og erstatt dem hvis de er skadet eller svært skitne.

Merk: Luftfilteret må renses oftere (med noen få timers mellomrom ved bruk) hvis maskinen er utsatt for mye støv og sand.

Viktig: Du må ikke smøre skum- eller papirelementet med olje.

Ta ut skum- og papirelementet

1. Koble fra kraftuttaket og aktiver parkeringsbremsen.
2. Før du forlater føreraset, må du stanse motoren, ta ut nøkkelen og vente til alle bevegelige deler står stille.
3. Rengjør rundt luftfilteret for å unngå at det kommer partikler i motoren som kan forårsake skade (Figur 42).
4. Skru løs dekselknottene og fjern luftrenserdekslet (Figur 42).
5. Skru løs slangeklemmen og fjern luftrenseren (Figur 42).
6. Dra forsiktig skumelementet av papirelementet (Figur 42).



Figur 42

- | | |
|-----------------|-----------------|
| 1. Deksel | 3. Papirelement |
| 2. Slangeklemme | 4. Skumelement |

Rengjøre skumluftfilteret

Serviceintervall: Hver 25. driftstime

1. Vask skumelementet i flytende såpe og varmt vann. Når elementet er rent, må det skylles grundig.
2. Tørk elementet ved å klemme det i en ren klut.

Viktig: Skumelementet må skiftes ut hvis det er skader eller slitasje på det.

Overhale papirluftfilteret

Serviceintervall: Hver 50. driftstime—Rengjør papirelementet i luftrenseren.

Hver 200. driftstime—Bytt ut papirluftfilteret.

1. Rengjør papirelementet ved å dunke forsiktig for å fjerne støv. Hvis papirelementet er veldig skittent, kan du erstatte det med et nytt (Figur 42).
2. Undersøk om elementet har skader, et oljet belegg eller om gummitetningen er skadet.
3. Papirelementet må skiftes ut hvis det er skadet.

Montere skum- og papirelementene

Viktig: For å unngå at motoren skades, må alltid hele luftfilteret, komplett med skumelement og papirelement, sitte på plass under bruk.

1. Skyv forsiktig skumelementet opp på papirelementet (Figur 42).
2. Sett luftrenseren på luftrenserbasen eller -slangen, og fest den (Figur 42).
3. Sett luftfilterdekslet på plass og skru fast dekselknotten (Figur 42).

Kontrollere motoroljenivået

Serviceintervall: For hver bruk eller daglig—Kontroller motoroljenivået.

Etter de 8 første timene—Skift motoroljen.

Hver 100. driftstime—Skift motoroljen. (oftere under skitne og støvete forhold)

Hver 200. driftstime—Skift motoroljefilteret.

Merk: Bytt oljen oftere når driftsforholdene er svært støvete eller sandete.

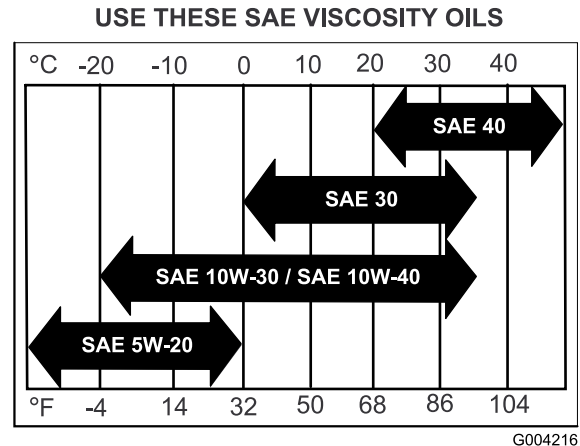
Merk: De ulike modellene som er oppført i denne håndboken har ulike oljekapasiteter. Påse at riktig oljemengde brukes.

Viktig: Husk å helle i 80 % av oljen, og fyll deretter gradvis til full-merket på peilestaven nås.

Oljetype: Rensende olje (API service SF, SG, SH, SJ eller SL)

Motoroljekapasitet: 1,7 liter med filteret fjernet, 1,5 liter uten filteret fjernet

Viskositet: Se tabellen nedenfor



Figur 43

Kontrollere motoroljenivået

Merk: Kontroller oljen når motoren er kald.

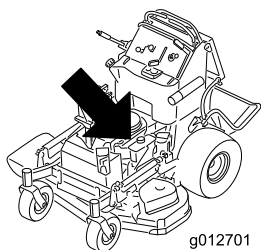
⚠ ADVARSEL

Kontakt med varme overflater kan føre til personskader.

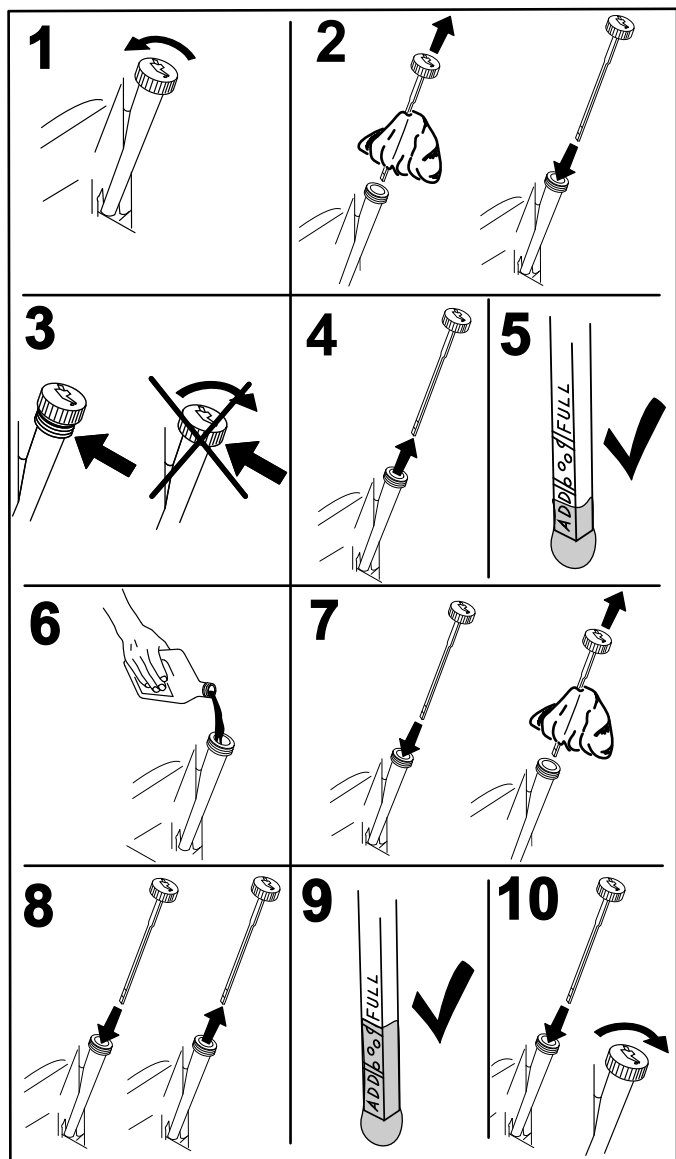
Hold hender, føtter, ansiktet, klær og andre kroppsdeler borte fra lyddemperen og andre varme overflater.

Viktig: Veivhuset må ikke overfylles med olje, da dette kan skade motoren. Kjør ikke motoren med oljenivået under lavmerket, da dette kan føre til skade på motoren.

1. Koble fra kraftuttaket, flytt bevegelseskontrollspakene til nøytral, låst stilling, og bruk parkeringsbremsen.
2. Før du forlater føreriset, må du stanse motoren, ta ut nøkkelen og vente til alle bevegelige deler står stille (Figur 44).



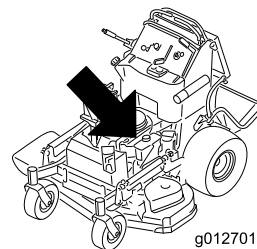
g012701



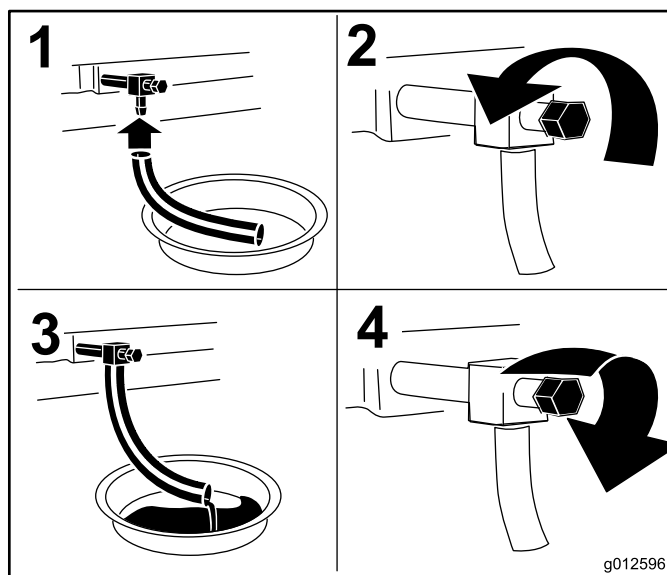
G008792

Figur 44

3. Koble fra kraftuttaket, flytt bevegelseskontrollspakene til nøytral låsestilling, og bruk parkeringsbremsen.
4. Før du forlater føreriset, må du stanse motoren, ta ut nøkkelen og vente til alle bevegelige deler står stille (Figur 45).



g012701



g012596

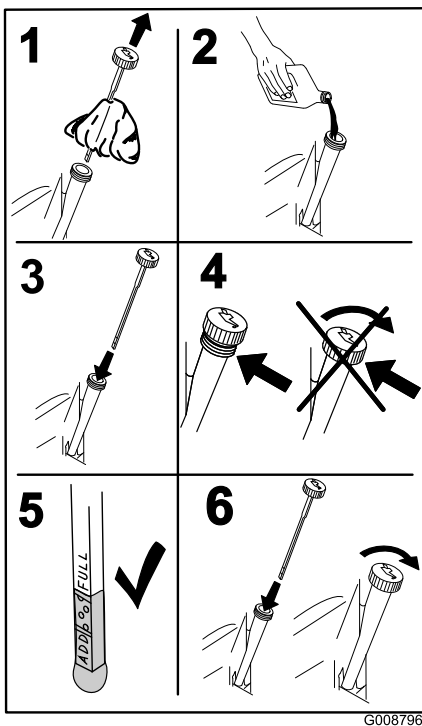
Figur 45

5. Slå langsomt cirka 80 % av den spesifiserte oljen ned i påfyllingsrøret, og tilfør sakte resten av oljen til den når **Full**-merket (Figur 46).

Skifte motorolje

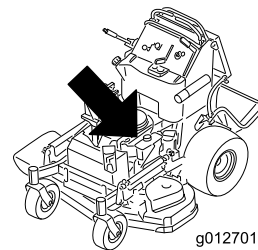
Merk: Den gamle oljen må kasseres eller gjenvinnes i henhold til lokale forskrifter.

1. Start motoren og la den gå i fem minutter. Oljen vil da varmes opp slik at den flyter lettere.
2. Parker maskinen slik at den siden hvor du tapper står litt lavere enn motsatt side, for å være sikker på at all bensinen tømmes ut.



Figur 46

G008796



G012701



Figur 47

G012845

Skifte motoroljefilteret

Merk: Bytt ut motoroljefilteret oftere når driftsforholdene er svært støvete eller sandete.

1. Tapp oljen fra motoren slik det er beskrevet under Skifte motoroljen.
2. Plasser en fille under oljefilteret for å fange opp eventuelt oljesøl.

Viktig: Oljesøl kan renne under motoren og på clutchen. Olje som søles på clutchen kan skade clutchen, forårsake at knivene stopper langsomt når clutchen kobles ut og forårsake at clutchen glir når den er tilkoblet. Tørk opp eventuelt oljesøl.

3. Skift motoroljefilteret (Figur 47).

Merk: Pass på at oljefilterpakningen berører motoren, så fullføres en ekstra 3/4 omdreining.

4. Fyll på ny olje av riktig sort i veivhuset, se Bytte oljen.

Overhale tennpluggen

Serviceintervall: Hver 100. driftstime

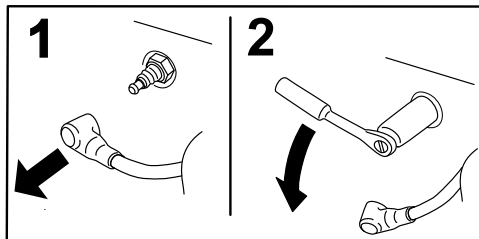
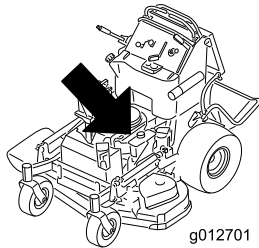
Pass på at elektrodeavstanden (avstanden mellom elektroden på midten og elektroden på siden) er korrekt før pluggen settes inn. Tennpluggen(e) monteres/demonteres ved hjelp av en tennpluggnøkkel, og elektrodeavstanden justeres ved hjelp av et spesialverktøy/følerblad. Monter ny(e) tennplugg(er) dersom det er nødvendig.

Type for alle motorer: NGK® BPR4ES eller tilsvarende

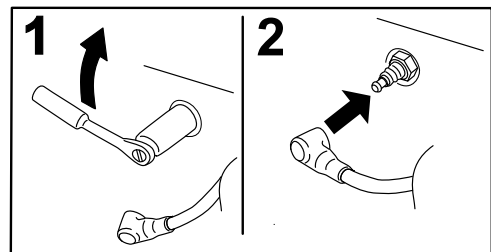
Elektrodeavstand: 0,76 mm

Demontere tennpluggen

1. Koble fra kraftuttaket, flytt bevegelseskontrollspakene til nøytral låsestilling, og bruk parkeringsbremsen.
2. Før du forlater førersetet, må du stanse motoren, ta ut nøkkelen og vente til alle bevegelige deler står stille.



Figur 48



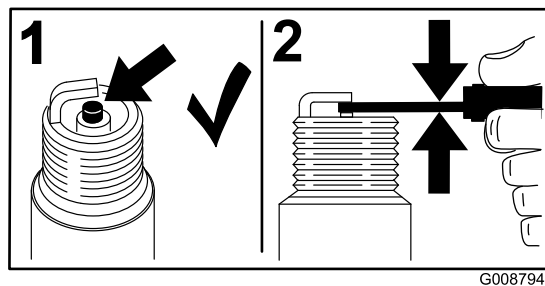
Figur 50

Sjekk tennpluggen

Viktig: Forsøk aldri å rengjøre tennpluggen(e). Sjekk alltid tennpluggen når den har: et svart belegg, slitte elektroder, et oljebelegg eller sprekker.

Hvis du ser en lysebrun eller grå farge på isolatoren, fungerer motoren som den skal. Et svart belegg på isolatoren betyr som regel at luftrenseren er skitten.

Still avstanden til 0,76 mm.



Figur 49

Montere tennpluggen

Trekk til tennpluggen(e) med et moment på 22 Nm.

Vedlikehold av drivstoffsystem

Tømme drivstofftanken

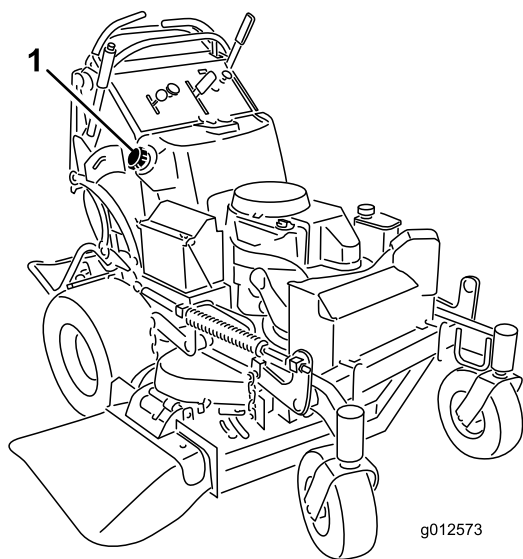
Merk: Den eneste anbefalte måten å tømme drivstofftanken på er å bruke en hevertpumpe. En hevertpumpe kan kjøpes i jernvareforretninger.

FARE

Bensin er meget brannfarlig, og under visse forhold svært eksplosivt. Brann eller eksplosjon forårsaket av bensin kan påføre deg og andre brannskader samt ødelegge eiendom.

- Tøm bensinen ut av tanken når motoren er kald. Dette skal gjøres utendørs på et åpent sted. Tørk opp eventuelt bensinsøl.
- Du må aldri røyke når du tømmer bensin, og du må holde deg unna åpen ild eller steder der en gnist kan antenne bensindamp.

1. Parker maskinen på en jevn flate. Koble ut kraftuttaket, sett parkeringsbremsen på, dreii tenningsnøkkelen til **Av** og ta ut nøkkelen.
2. Rengjør rundt drivstofflokket for å hindre at det kommer rusk inn i drivstofftanken (Figur 52).
3. Ta av drivstofflokket.
4. Sett en hevertpumpe inn i drivstofftanken.
5. Bruk hevertpumpen til å tømme drivstoffet ut i en ren bensinkanne (Figur 51).
6. Tørk opp eventuelt drivstoffsøl.



Figur 51

1. Drivstofflokk

Overhale drivstoffilteret

Skifte drivstoffilteret

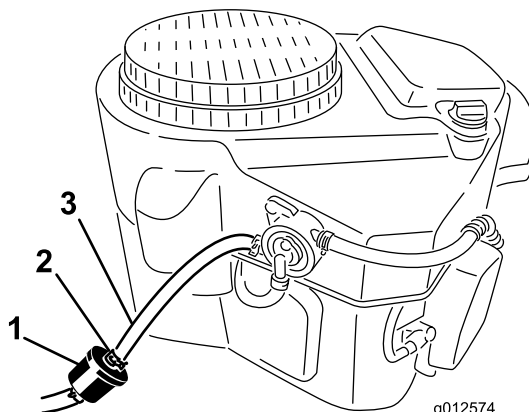
Serviceintervall: Årlig

Et skittent filter som er tatt av drivstoffslangen, må aldri monteres på nytt.

Merk: Merk deg hvordan drivstoffilteret er installert slik at du kan installere det nye filteret riktig.

Merk: Tørk opp eventuelt drivstoffsøl.

1. Koble fra kraftuttaket og aktiver parkeringsbremsen.
2. Før du forlater førersetet, må du stanse motoren, ta ut nøkkelen og vente til alle bevegelige deler står stille.
3. Lukk drivstoffventilen.
4. Klem sammen endene på slangeklemmene, og skyv dem bort fra filteret (Figur 52).



Figur 52

1. Drivstoffilter
2. Slangeklemme
3. Drivstoffslange

5. Ta filteret av bensinslangene.
6. Monter et nytt filter, og skyv slangeklemmene nær opptil filteret.
7. Åpne drivstoffventilen.
8. Kontroller for drivstofflekkasje og reparer om nødvendig.
9. Tørk opp eventuelt drivstoffsøl.

Vedlikehold av elektrisk system

Vedlikeholde batteriet

Serviceintervall: Hver 100. driftstime

Batteriet må alltid holdes rent og fulladet. Bruk papirhåndklær til rengjøring av batterikassen. Hvis batteriklemmene er korroderte, må de rengjøres med en oppløsning av fire deler vann og én del natron. Smør litt fett på batteriklemmene for å beskytte dem mot korrosjon.

Spenning: 12 V

ADVARSEL

CALIFORNIA Proposition 65-advarsel

Batteriklemmer og -poler og tilknyttet tilbehør inneholder bly og bly sammensetninger. Dette er kjemikalier som kan forårsake kreft og forplantningsskader. Vask hendene etter håndtering.

FARE

Elektrolytten i batteriet inneholder svovelsyre, en dødelig gift som også kan forårsake alvorlige brannskader.

Ikke drikk elektrolytt, og unngå kontakt med hud, øyne og klær. Bruk vernebriller for å beskytte øynene og gummihansker for å beskytte hendene.

Fjerne batteriet

ADVARSEL

Batteripolene eller metallverktøy kan kortslutte mot metallkomponenter og forårsake gnister. Gnistene kan føre til at batterigassene eksploderer, noe som kan forårsake personskade.

- Når du fjerner eller monterer batteriet, må du passe på at batteripolene ikke berører metalleder på maskinen.
- La ikke metallverktøy kortslutte mellom batteripolene og metalleder på maskinen.

ADVARSEL

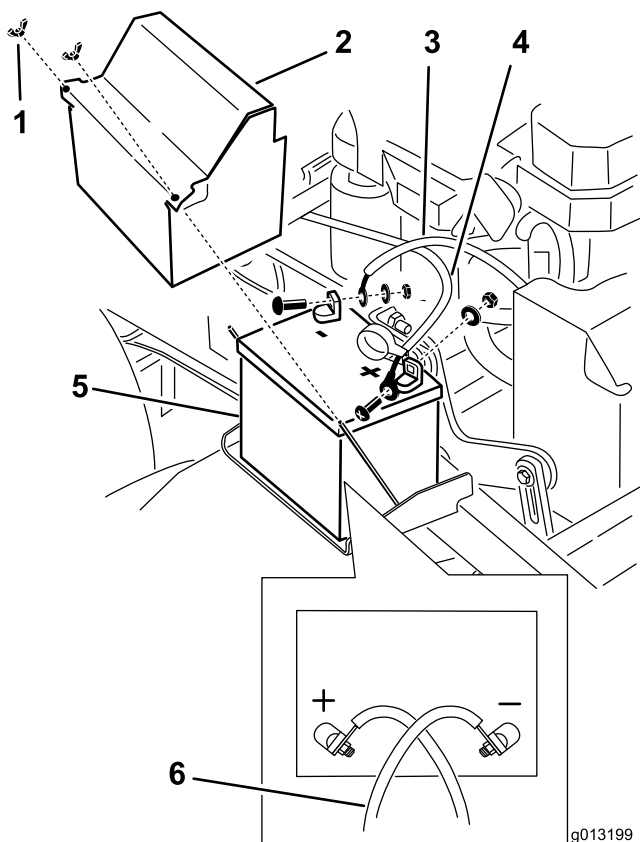
Feilaktig ruting av batterikabler kan skade maskinen og kablene og forårsake gnister. Gnistene kan føre til at batterigassene eksploderer, noe som kan forårsake personskade.

- Ta alltid av den negative (svarte) batterikabelen før du kobler fra den positive (røde) kablet.
 - Koble alltid til den positive (røde) batterikabelen før du kobler til den negative (svarte) kablet.
1. Koble fra kraftuttaket og aktiver parkeringsbremsen.
 2. Før du forlater førersetet, må du stanse motoren, ta ut nøkkelen og vente til alle bevegelige deler står stille.
 3. Ta den negative batterikabelen av den negative (-) batteripolen (Figur 53).
 4. Skyv den røde polhetten av den positive (røde) batteripolen. Fjern deretter den positive (røde) kablet (Figur 53).
 5. Ta ut batteritilholderen (Figur 53) og ta ut batteriet.

Installere batteriet

1. Legg batteriet i maskinen (Figur 53).
2. Fest batteriet med tilholderen, J-bolter og låsemuttere.
3. Monter først den positive (røde) batterikabelen til den positive (+) batteripolen med en mutter, skive og skrue (Figur 53). Sett gummihetten på batteripolen.
4. Monter deretter den negative batterikabelen til den negative (-) batteripolen med en mutter, skive og skrue (Figur 53).

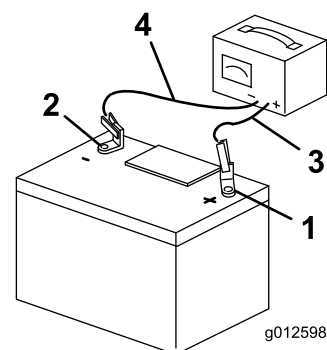
Merk: Batterikablene vil krysse hverandre når de er riktig montert (Figur 53).



Figur 53

- | | |
|-------------------------|--|
| 1. Vingemutter | 4. Positiv batterikabel |
| 2. Batterideksel | 5. Batteri |
| 3. Negativ batterikabel | 6. Batterikablene krysser hverandre når de er riktig montert |

Merk: Kjør ikke traktoren med batteriet frakoblet da dette kan føre til elektrisk skade.



Figur 54

- | | |
|-----------------------|---------------------------|
| 1. Positiv batteripol | 3. Rød (+) laderledning |
| 2. Negativ batteripol | 4. Svart (-) laderledning |

Vedlikeholde sikringene

Det elektriske systemet er beskyttet av sikringer. Det krever ikke vedlikehold. Hvis en sikring ryker, kontroller om det er funksjonsfeil eller kortslutning i en komponent eller krets.

1. Fjern operatørputen fra baksiden av maskinen.
2. Dra ut sikringen for å fjerne og bytte den ut (Figur 55).
3. Monter operatørputen.

Lade batteriet

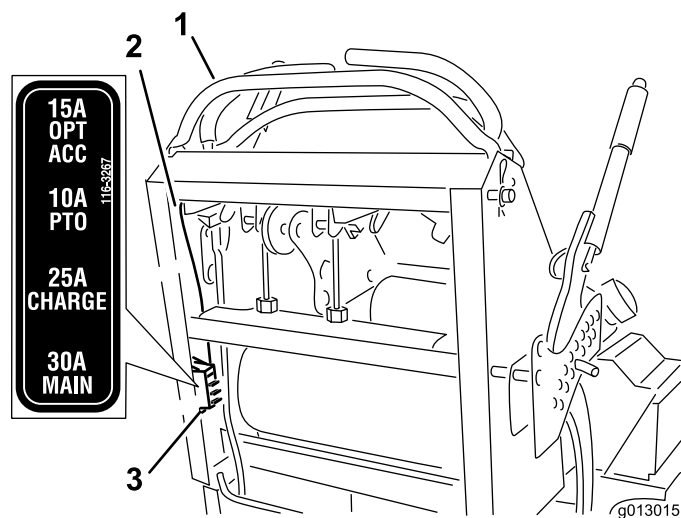
⚠ ADVARSEL

Når batteriet lades, utvikles det gasser som kan eksplodere.

Røyk aldri i nærheten av batteriet, og hold gnister og åpen ild borte fra batteriet.

Viktig: Batteriet skal alltid være full-ladet (spesifikk vekt 1,265). Dette er spesielt viktig for å forhindre at batteriet blir ødelagt når temperaturen er under 0 °C.

1. Fjern batteriet fra understellet, se Fjerne batteriet.
2. Lad opp batteriet i 1 time på 25 til 30 A, eller i 6 timer på 4 til 6 A.
3. Når batteriet er helt oppladet, kobler du laderen fra strømuttaket, og deretter laderledningene fra batteripolene (Figur 54).
4. Monter batteriet i maskinen og koble til batterikabelen slik det er beskrevet under Montere batteriet.



Figur 55

- | | |
|---------------|--------------|
| 1. Kontroller | 3. Sikringer |
| 2. Ledning | |

Vedlikehold av drivsystem

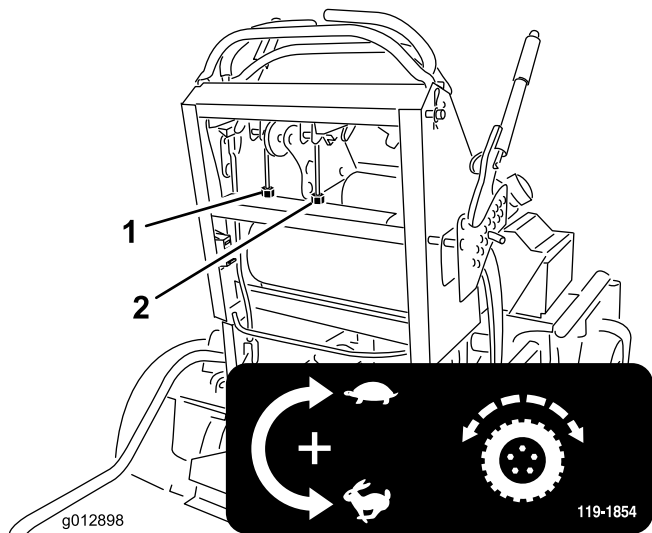
Justere sporingen

Merk: Angi hva som er høyre og venstre side på maskinen ved å stå i normal arbeidsstilling.

1. Når du kjører maskinen, må du skyve begge kontrollspakene forover til samme avstand.
2. Kontroller om maskinen trekker til én side. Stopp maskinen og aktiver parkeringsbremsen.
3. Fjern operatørputen fra baksiden av maskinen.
4. Roter høyre kabeljustering for å posisjonere høyre bevegelseskontroll til midten av kontrollpanelets frie stilling. Roter deretter venstre kabeljustering et kvart trinn om gangen til maskinen sporer rett (Figur 56).

Merk: Juster kun venstre kabel slik at hastighet for venstre hjul tilsvarer hastighet for høyre hjul. Ikke juster hastighet for høyre hjul, da dette vil posisjonere høyre bevegelseskontrollspak utenfor midten av nøytral, låst stilling på kontrollpanelet.

5. Kontroller at den sporer skikkelig.



Figur 56

1. Venstre kabeljustering
2. Høyre kabeljustering

6. Gjenta justeringene inntil sporingen er korrekt.
7. Kontroller at maskinen ikke beveger seg fra fri når parkeringsbremsene er deaktivert.

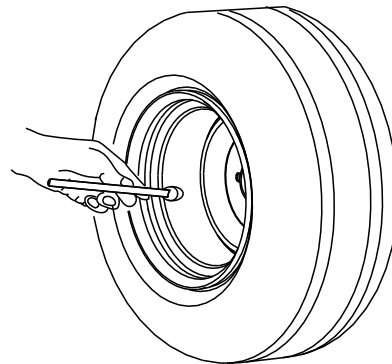
Viktig: Roter ikke koblingen for langt, da dette kan få maskinen til å bevege seg i fri.

Kontrollere trykket i dekkene

Serviceintervall: Hver 50. driftstime/én gang månedlig (avhengig av hva som kommer først)

Dekkene bak skal ha et lufttrykk på 83–97 kPa (12–14 psi) til enhver tid. Forskjellig trykk i hjulene kan føre til ujevn klipping.

Merk: Forhjulene har delvis luftfylte dekk som ikke trenger justering av lufttrykk.



Figur 57

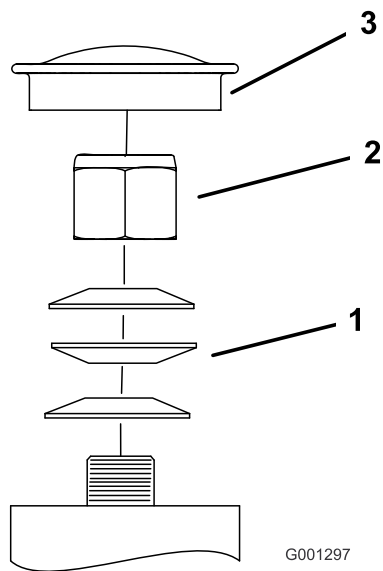
Justere styrehjulslageret

Serviceintervall: Hver 500. driftstime/Årlig (avhengig av hva som kommer først)

1. Koble fra knivkontrollbryteren (kraftuttaket), flytt bevegelseskontrollspakene til nøytral, låst stilling, og bruk parkeringsbremsen.
2. Før du forlater førerstedet må du stanse motoren, ta ut nøkkelen og vente til alle bevegelige deler står stille.
3. Fjern støvkoppen fra styringen og trekk til låsemutteren (Figur 58).
4. Trekk til låsemutteren inntil fjærskivene er flate og gå deretter tilbake 1/4 omdreining for å stille forhåndsbelastningen på lagrene korrekt (Figur 58).

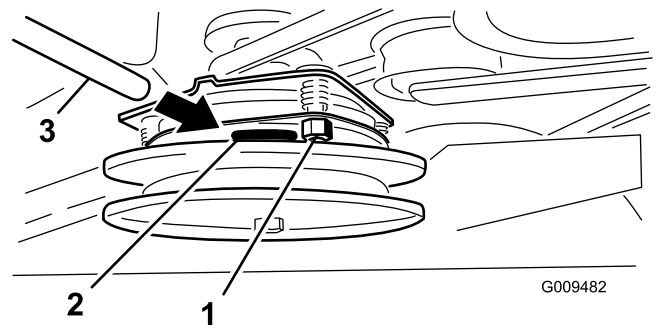
Viktig: Påse at fjærskivene er montert korrekt slik det vises i Figur 58.

5. Sett på støvkoppen (Figur 58).



Figur 58

- | | |
|---------------|-------------|
| 1. Fjærskiver | 3. Støvkopp |
| 2. Låsemutter | |



Figur 59

- | | |
|---------------------|--------------|
| 1. Justeringsmutter | 3. Følerblad |
| 2. Slisse | |

Justere den elektriske clutchen

Serviceintervall: Hver 500. driftstime—Kontroller den elektriske clutchen.

Du kan justere clutchen for å sikre riktig innkobling av klippeenheten og god bremsing.

1. Sett et 0,381–0,533 mm følerblad gjennom én kontrollslisse på siden av enheten. Påse at det er mellom armaturen og rotorens friksjonsoverflater. Mellomrommet må være minst 0,381 mm og ikke mer enn 0,533 mm.
2. Hvis justering er nødvendig, still til 0,381 mm for hver enkelt av de tre justeringsstillingene. Stram låsemutrene til følerbladet sitter fast, men er løst nok til at det lett kan beveges innen luftgapet (Figur 59).
3. Gjenta dette for de gjenværende slissene.
4. Kontrollerer hver slisse igjen og gjør små justeringer til følerbladet sitter mellom rotoren og armaturen med svært liten kontakt mellom dem.

Vedlikehold av kjølesystem

Rengjøre luftinntaksskjermen

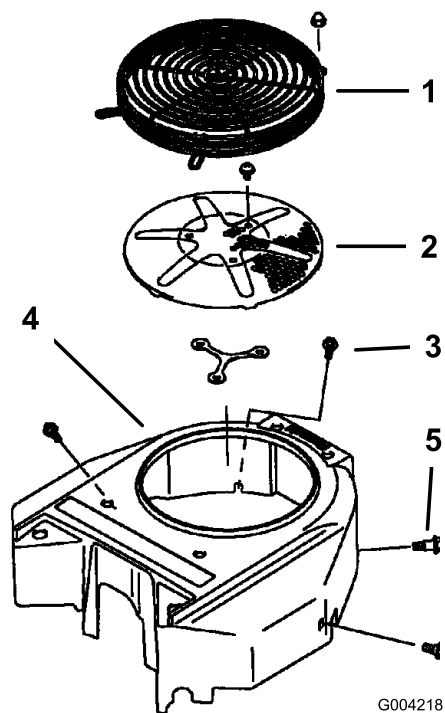
Serviceintervall: For hver bruk eller daglig

Før hvert bruk, fjern ev. oppsamlinger av gress, skitt eller annet rusk fra sylinderen og sylindrehodets kjøleribber, luftinntaksskjermen i svinghjulsenden og forgasserregulatorens spaker og koblinger. Dette vil bidra til å sørge for tilstrekkelig kjøling av motoren og riktig motorhastighet, og vil redusere muligheten for overoppheting og mekanisk skade på motoren.

Rengjøre kjølesystemet

Serviceintervall: Hver 100. driftstime—Kontroller og rengjør motorens kjøleribber og deksler.

1. Koble fra kraftuttaket og aktiver parkeringsbremsen.
2. Før du forlater førersetet, må du stanse motoren, ta ut nøkkelen og vente til alle bevegelige deler står stille.
3. Fjern luftinntaksskjermen og viftehuset (Figur 60).
4. Fjern rusk og gress fra motordelene.
5. Monter luftinntaksskjerm, tilbakespolingsstarter og viftehus (Figur 60).



Figur 60

1. Skydd
2. Motorens luftinntaksskjerm
3. Bolt
4. Viftehus
5. Skrue

Vedlikehold av bremsen

Overhale bremsen

Før hvert bruk, kontroller bremsene både på en jevn flate og i en bakke.

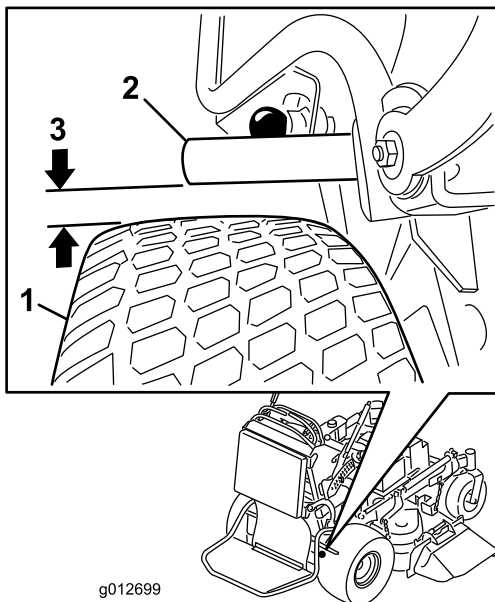
Parkeringsbremsen må alltid settes på når du stopper eller forlater maskinen. Hvis parkeringsbremsen ikke holder maskinen sikkert på plass, må den justeres.

Kontrollere parkeringsbremsen

Serviceintervall: For hver bruk eller daglig

Viktig: Sørg for at gressklipperen står på en jevn overflate når du kontrollerer og justerer bremsen.

1. Parker maskinen på en jevn flate og koble fra kraftuttaket.
2. Før du forlater føreriset, må du stanse motoren, ta ut nøkkelen og vente til alle bevegelige deler står stille.
3. Frigjør parkeringsbremsen. Se Frigjøre parkeringsbremsen i avsnittet om drift.
4. Mål avstanden mellom bremsestangen og dekket når bremsen er frigjort. Avstanden må være mellom 5 og 8 mm (Figur 61). Se avsnittet Justere parkeringsbremsen når justering er nødvendig.



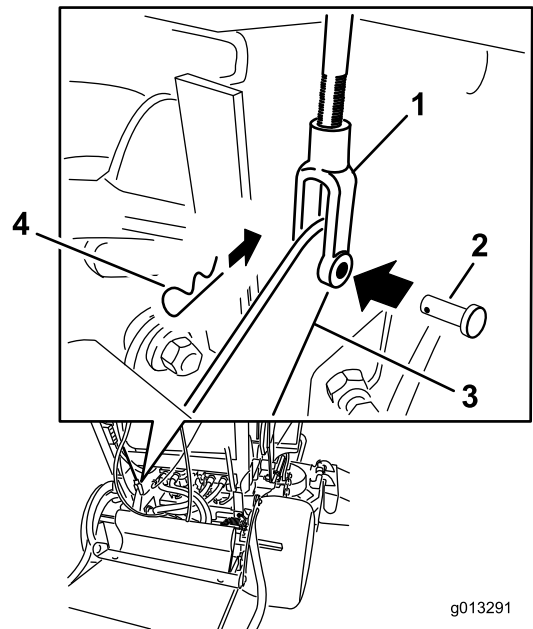
Figur 61

1. Dekk
2. Bremsestang
3. Avstand mellom 5 og 8 mm

Justere bremsene

Hvis avstanden mellom bremsestangen og dekket ikke er riktig, må du justere denne.

1. Parker gressklipperen på en jevn overflate, koble fra kraftuttaket og sett på parkeringsbremsen.
2. Før du forlater føreriset, må du stanse motoren, ta ut nøkkelen og vente til alle bevegelige deler står stille.
3. Frigjør parkeringsbremsen. Se Frigjøre parkeringsbremsen i avsnittet om drift.
4. For å justere bremsen fjerner du hårnålssplinten og splittpinne fra den nedre bremsestaken og krysshodet (Figur 62).
5. Juster krysshodet. Avstanden mellom bremsestangen og dekket må være mellom 5 og 8 mm. For å stramme bremsen vrir du stangen oppover. For å løsne bremsen vrir du stangen nedover (Figur 61).
6. Kontroller parkeringsbremsen igjen. Se avsnittet Kontrollere parkeringsbremsen.
7. Fest krysshodet til nedre bremsestake med splittpinne og hårnålssplintpinne (Figur 62).



Figur 62

1. Stang
2. Splittpinne
3. Nedre bremsestake
4. Hårnålssplintpinne

Vedlikehold av remmer

Kontrollere beltene

Serviceintervall: Hver 100. driftstime—Kontroller pumpedrivremmen.

Hver 100. driftstime—Kontroller klipperremmen/e.

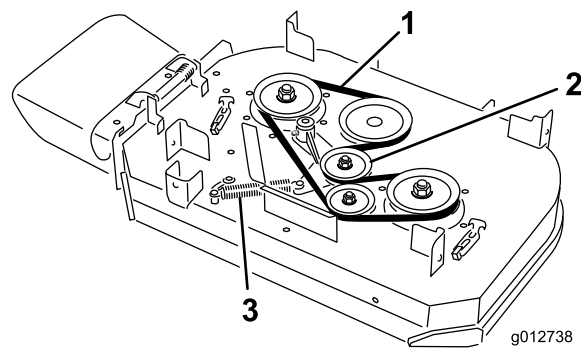
Kontroller at remmen ikke har sprekker, frynsete kanter, slitasje, tegn på overoppheting eller andre skader.

Tegn på at gressklipperremmen er slitt er hvining når remmen roterer, knivene glipper når du klipper gresset, frynsete kanter, brennmerker og sprekker. Skift remmen hvis du oppdager noen av disse tegnene.

Skifte ut klipperremmen på 91,44 cm gressklippere

Viktig: Festene på maskinens deksler er utformet for å sitte på dekselet når dekselet er fjernet. Løsne alle festene på hvert deksel noen omdreininger, slik at dekselet sitter løsere, men ikke er helt løst, og gå så tilbake og løsne dem helt slik at dekselet løsner. Dette forhindrer at du fjerner boltene helt fra holderne.

1. Koble fra kraftuttaket og aktiver parkeringsbremsen.
2. Før du forlater førersetet, må du stanse motoren, ta ut nøkkelen og vente til alle bevegelige deler står stille.
3. Løsne boltene og fjern høyre remdeksel med boltene festet til det.
4. Fjern fjæren fra ankeret på lederullarmen (Figur 63).
5. Fjern den slitte klipperremmen (Figur 63).
6. Monter den nye klipperremmen rundt clutchremskiven, klippeenhetens remskriver og lederullen (Figur 63).
7. Monter fjæren på ankeret på lederullarmen (Figur 63).
8. Monter remdekslene på klippeenheten og fest boltene.



Figur 63

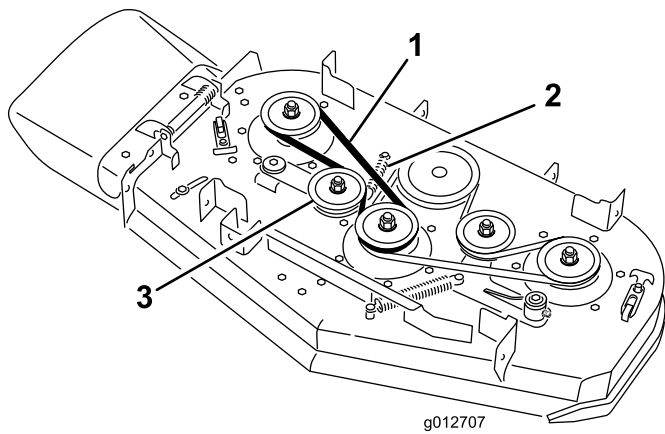
1. Rem
2. Fjærbelastet lederull
3. Fjær

Skifte ut klipperremmene på 101,6 cm gressklippere

Viktig: Festene på maskinens deksler er utformet for å sitte på dekselet når dekselet er fjernet. Løsne alle festene på hvert deksel noen omdreininger, slik at dekselet sitter løsere, men ikke er helt løst, og gå så tilbake og løsne dem helt slik at dekselet løsner. Dette forhindrer at du fjerner boltene helt fra holderne.

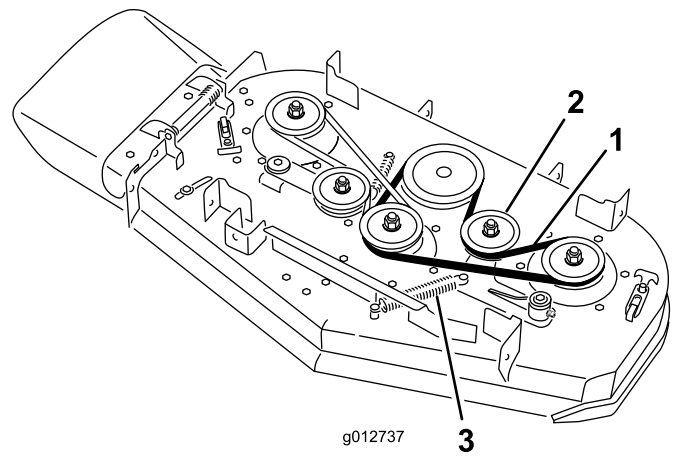
Skifte ut høyre klipperrem

1. Koble fra kraftuttaket og aktiver parkeringsbremsen.
2. Før du forlater førersetet, må du stanse motoren, ta ut nøkkelen og vente til alle bevegelige deler står stille.
3. Løsne boltene og fjern remdekslene med boltene.
4. Fjern fjæren fra ankeret på lederullarmen (Figur 63).
5. Fjern den slitte klipperremmen (Figur 63).
6. Monter den nye klipperremmen rundt klipperremskivene og lederullen (Figur 63).
7. Monter fjæren på ankeret på lederullarmen (Figur 63).
8. Monter remdekslene på klippeenheten og fest boltene.



Figur 64

- | | |
|---------|--------------------------|
| 1. Rem | 3. Fjærbelastet lederull |
| 2. Fjær | |



Figur 65

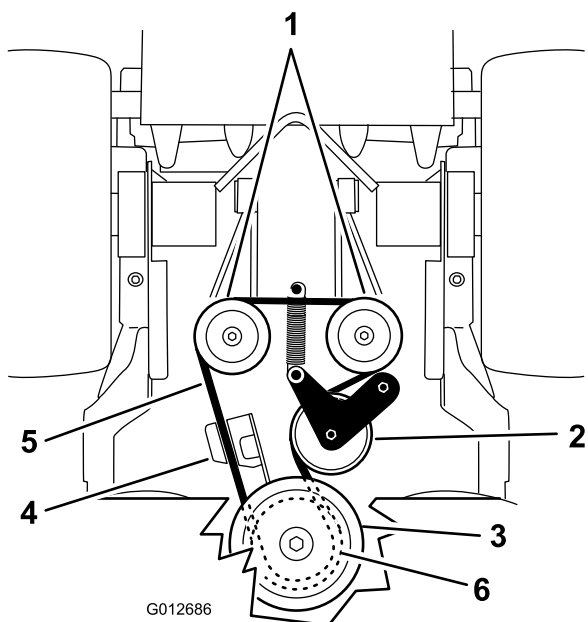
- | | |
|--------------------------|---------|
| 1. Rem | 3. Fjær |
| 2. Fjærbelastet lederull | |

Skifte ut venstre klipperrem

1. Koble fra kraftuttaket og aktiver parkeringsbremsen.
2. Før du forlater førersetet, må du stanse motoren, ta ut nøkkelen og vente til alle bevegelige deler står stille.
3. Løsne boltene og fjern remdekslene med boltene.
4. For å fjerne venstre klipperrem, må du fjerne høyre klipperrem først. Se avsnittet Skifte ut høyre klipperrem.
5. Fjern fjæren fra ankeret på lederullarmen (Figur 63).
6. Fjern den slitte klipperremmen (Figur 63).
7. Monter den nye klipperremmen rundt klipperremskivene, clutchremskiven og lederullen (Figur 63).
8. Monter fjæren på ankeret (Figur 63).
9. Monter høyre klipperrem. Se avsnittet Skifte ut høyre klipperrem.
10. Monter remdekslene på klippenheten og fest boltene.

Skifte pumpe drivremmen

1. Koble fra kraftuttaket og aktiver parkeringsbremsen.
2. Før du forlater førersetet, må du stanse motoren, ta ut nøkkelen og vente til alle bevegelige deler står stille.
3. Fjern klipperremmen fra clutchen på 76,2 cm gressklippere eller fjern venstre klipperrem fra clutchen på 102 cm gressklippere. Se Skifte ut klipperremmer.
4. Vipp maskinen over på ryggen. Se Gjøre klar til vedlikehold i begynnelsen av vedlikeholdsavsnittet.
5. Hekt fjæren av rammen (Figur 66).
6. Monter ny rem rundt motorpumpens drivremskive og de to pumperemskrivene.
7. Monter lederullfjæren på rammen (Figur 66).



Figur 66

- | | |
|-----------------------|------------------------|
| 1. Hydrauliske pumper | 4. Clutchholder |
| 2. Lederull | 5. Pumpedrivrem |
| 3. Clutchremskive | 6. Pumpedrivremskivene |

8. Senk maskinen ned i driftsstilling igjen. Se Forberedelse for vedlikehold i begynnelsen av vedlikeholdsdelen.
9. Monter klipperremmen på clutchen på 76,2 cm gressklippere eller monter venstre klipperrem på clutchen på 101,6 cm gressklippere. Se Skifte ut klipperremmer.

Vedlikehold av kontrollsystem

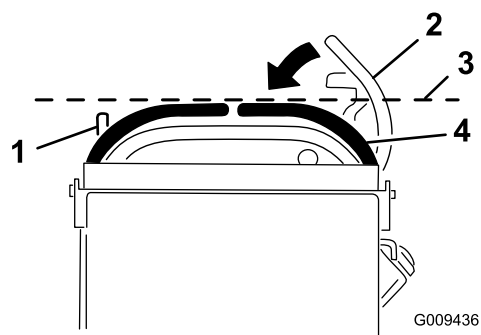
Justere bevegelseskontrollens håndteringsposisjon

Justere høyre bevegelseskontrollspak

Hvis bevegelseskontrollspakene ikke står i vannrett linje, juster høyre bevegelseskontrollspak.

Merk: Få dem til å stå på linje vannrett før du tilpasser dem på langs.

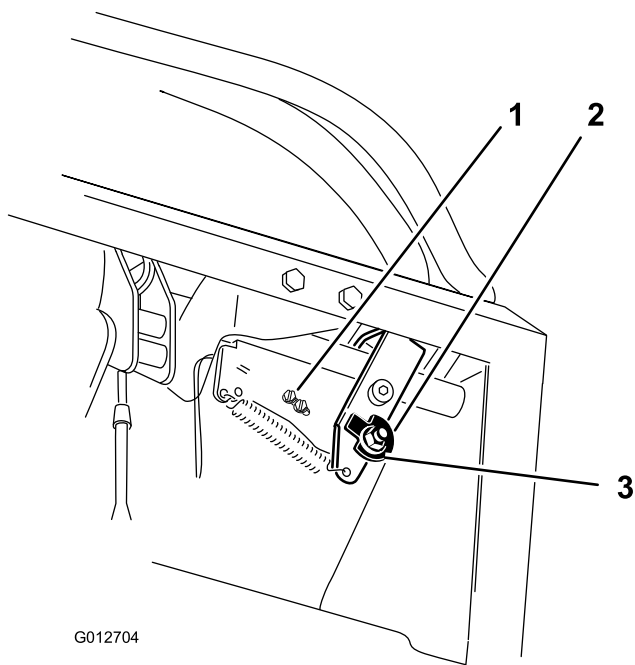
1. Koble fra kraftuttaket, sett høyre bevegelseskontrollspak i fri og bruk parkeringsbremsen.
2. Før du forlater føreriset, må du stanse motoren, ta ut nøkkelen og vente til alle bevegelige deler står stille.
3. Skyv høyre bevegelseskontrollspak ned og ut av nøytral, låst stilling (Figur 67).
4. Kontroller at den står på vannrett linje med venstre bevegelseskontrollspak (Figur 67).



Figur 67

- | | |
|--|--|
| 1. Venstre bevegelseskontrollspak | 3. Kontroller at de står på vannrett linje her |
| 2. Høyre bevegelseskontrollspak i nøytral, låst stilling | 4. Høyre bevegelseskontrollspak |

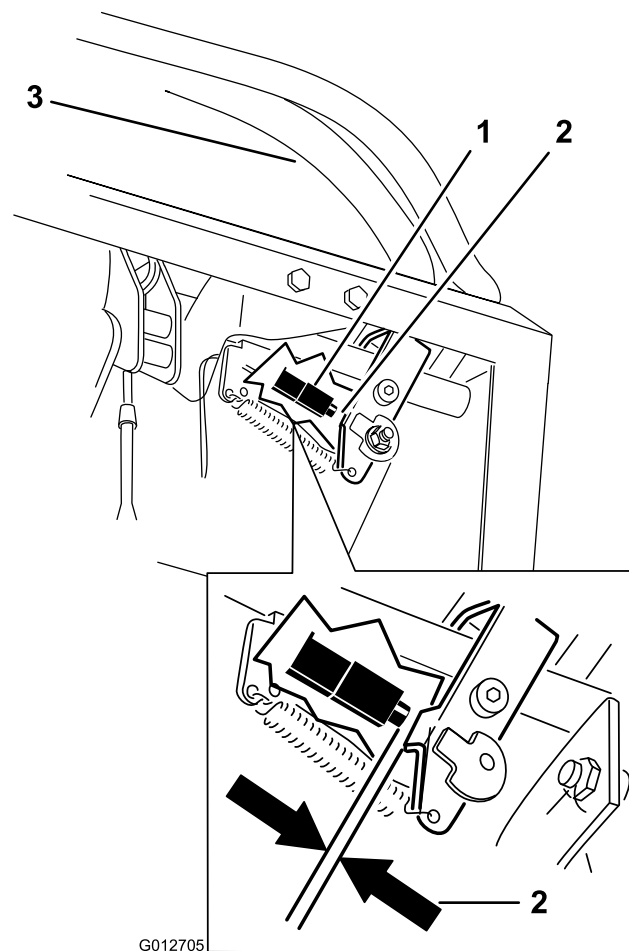
5. For å justere høyre bevegelseskontrollspak vannrett må kammen justeres.
6. Fjern puten fra baksiden av maskinen.
7. Løsne mutteren som holder kammen (Figur 68).
8. Juster kammen til høyre bevegelseskontrollspake er på linje med venstre spake og stram mutteren og bolten på kammen.



Figur 68

- | | |
|-----------------|-----------|
| 1. Bryterskruer | 3. Mutter |
| 2. Kam | |

9. Når kammen er justert, må spakebryteren kontrolleres.
10. Kontroller mellomrommet mellom kontrollspaken og bryteren som vist i Figur 69. Mellomrommet må være på 3 mm når høyre bevegelseskontrollspak står i nøytral, ulåst stilling.
11. Hvis nødvendig, løsne skruene som holder bryteren og juster bryteren (Figur 68 og Figur 69).



Figur 69

- | | |
|-------------------|--|
| 1. Bryter (foran) | 3. Høyre bevegelseskontrollspak i nøytral, låst stilling |
| 2. 3 mm | |

12. Stram bryterskruene.

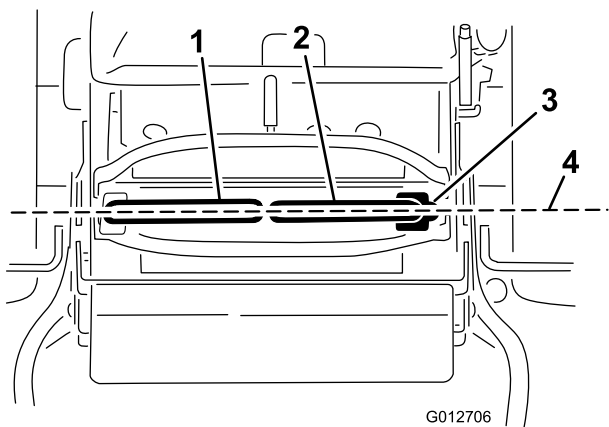
Justere nøytral stilling for bevegelseskontrollspakene

Viktig: Pass på at gressklipperens sporing er korrekt når du har justert bevegelseskontrollspakene. Justering av sporingen og tilpasning av bevegelseskontrollspakene på langs er samme prosedyre (Figur 70).

Merk: Få dem til å stå på linje vannrett før du tilpasser dem på langs.

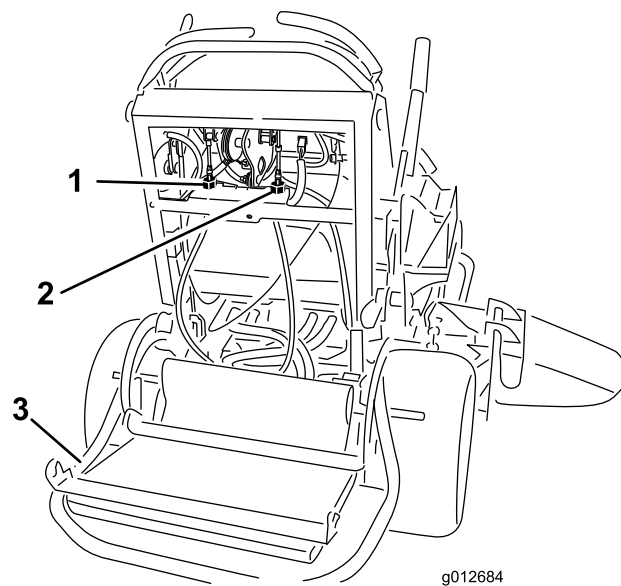
Hvis bevegelseskontrollspakene ikke står på linje på langs, eller den høyre bevegelseskontrollspaken ikke er lett å flytte til nøytral, låst stilling, er justering nødvendig.

1. Når spakene står på linje horisontalt, kontrollerer du om de står på linje på langs ved å skyve kontrollspakene forsiktig forover for å fjerne slakken i forbindelsen for kontrollspakene (Figur 70).



Figur 70

- | | |
|-----------------------------------|-------------------------------------|
| 1. Venstre bevegelseskontrollspak | 3. Nøytral, låst stilling |
| 2. Høyre bevegelseskontrollspak | 4. Tilpass kontrollspakene på langs |



Figur 71

- | | |
|---------------------------|------------------|
| 1. Venstre kabeljustering | 3. Plattform ned |
| 2. Høyre kabeljustering | |

2. Sørg for at høyre bevegesspake beveger seg lett til fri posisjon.

Merk: Vri kabeljusteringen med klokken for å flytte bevegelseskontrollspaken forover. Vri kabeljusteringen mot klokken for å flytte bevegelseskontrollspaken bakover.

3. Roter kabeljusteringen på høyre side etter behov. Juster kabeljusteringen et kvart trinn om gangen.
4. Etter at høyre bevegelseskontrollspake flyttes i fri posisjon, justerer du venstre bevegelseskontrollspake slik at den står på linje med høyre bevegelseskontrollspake.
5. Kontroller at den sporer skikkelig. Se Justere sporingen i avsnittet om vedlikehold.

Vedlikehold av hydraulisk system

Overhale det hydrauliske systemet

Hydraulisk oljetype: Toro® HYPR-OIL™ 500 hydraulikkolje eller Mobil® 1 15W-50 syntetisk motorolje.

Viktig: Bruk spesifisert olje eller tilsvarende. Andre væsker kan skade systemet.

Oljekapasitet for det hydrauliske systemet: 2,0 l

Kontrollere hydraulikkoljen

Serviceintervall: Etter de 8 første timene

Hver 50. driftstime

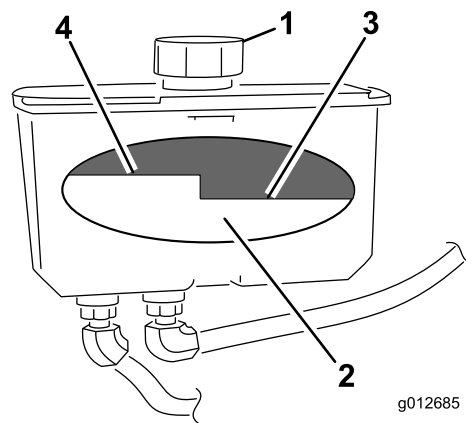
Hydraulisk oljetype: Toro® HYPR-OIL™ 500 hydraulikkolje eller Mobil® 1 15W-50 syntetisk motorolje.

Viktig: Bruk spesifisert olje eller tilsvarende. Andre væsker kan skade systemet.

Oljekapasitet for det hydrauliske systemet: 2,0 l

Merk: Du kan kontrollere hydraulikkoljen på to måter. Én måte er mens oljen er varm og den andre når oljen er kald. Skjermen på innsiden av tanken har to nivåer, avhengig av om oljen er varm eller kald.

1. Sett maskinen på en jevn flate.
2. Deaktiver kraftuttaket og slå av motoren.
3. Vent til alle bevegelige deler har stanset før du reiser deg, og sett deretter på parkeringsbremsen.
4. Rengjør rundt lokket og påfyllingshalsen på den hydrauliske tanken (Figur 72).



Figur 72

- | | |
|-----------|--------------------------|
| 1. Lokk | 3. Oljenivå, kald – full |
| 2. Skjerm | 4. Oljenivå, varm – full |

5. Ta lokket av påfyllingshalsen. Se på innsiden for å kontrollere oljenivået i beholderen. (Figur 72).
 6. Hell olje i beholderen til den når nivået "cold" på skjermen.
 7. Kjør maskinen på tomgang i 15 minutter for å slippe eventuell luft ut av systemet og varme opp væsken. Se Starte og stoppe motoren.
 8. Kontroller nivået på nytt mens væsken er varm. Hvis nødvendig, hell olje i beholderen til den når nivået "hot" på skjermen.
- Merk:** Oljenivået skal nå til toppen av nivået "hot" på skjermen når væsken er varm (Figur 72).
9. Sett lokket på påfyllingshalsen.

⚠ ADVARSEL

Hydraulisk væske som kommer ut under trykk, kan trenge gjennom huden og forårsake personskader.

- Hydraulisk væske som sprøytes inn under huden, må fjernes kirurgisk innen få timer av en doktor med kjennskap til denne typen skader. Hvis ikke, kan dette føre til koldbrann.
- Hold kropp og hender borte fra hull eller dyser som sprøyter ut hydraulisk væske under høyt trykk.
- Bruk kartong eller papir til å finne lekkasjer.
- Før du utfører vedlikehold eller reparasjoner på det hydrauliske systemet, må du forsiktig slippe ut alt trykket.
- Kontroller at alle hydraulikkslanger og slanger er i god stand, og at alle hydrauliske koblinger og beslag er tette, før det hydrauliske systemet settes under trykk.

Skifte hydraulisk olje

Serviceintervall: Hver 250. driftstime—Endre den hydrauliske oljen når du bruker Mobil® 1-olje.

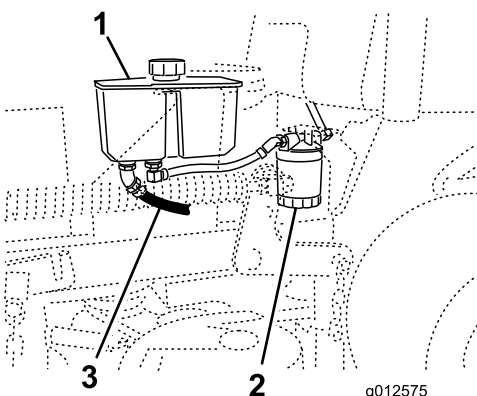
Hver 500. driftstime—Endre den hydrauliske oljen når du bruker Toro® HYPR-OIL™ 500 hydraulikkolje.

⚠ ADVARSEL

Varm hydraulisk væske kan føre til alvorlige brannskader.

La den hydrauliske væsken avkjøle seg før du utfører eventuelt vedlikehold på det hydrauliske systemet.

1. Koble fra kraftuttaket og aktiver parkeringsbremsen.
2. Før du forlater førerretet, må du stanse motoren og vente til alle bevegelige deler står stille.
3. Fjern lokket på hydraulikktanken.
4. Finn fremre hydraulikkslange under hydraulikktanken og plasser et tappefat under tanken (Figur 73).
5. Løsne slangeklemmen og før den nedover på slangen.
6. Fjern fremre hydraulikkslange og la oljen renne ut av tanken.



Figur 73

g012575

1. Hydraulikktank
2. Hydraulikkfilter
3. Fremre hydraulikkslange

kontrollerer om det finnes lekkasjer. Hvis ett eller begge hjulene ikke vil bevege seg, se Tømme det hydrauliske systemet.

12. Kontrollerer oljenivået og hell i olje hvis nødvendig.
Ikke fyll på for mye.

Skifte ut hydraulikkfilteret

Serviceintervall: Etter de 8 første timene

Hver 500. driftstime/Årlig (avhengig av hva som kommer først)

⚠ ADVARSEL

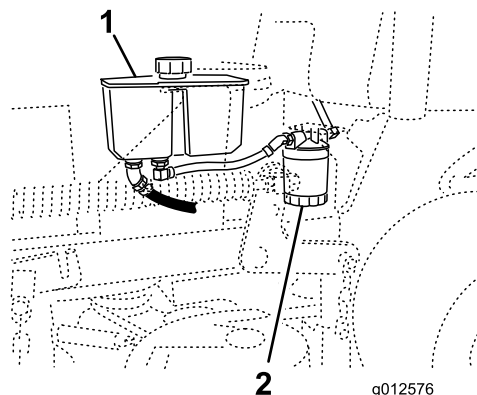
Varm hydraulisk væske kan føre til alvorlige brannskader.

La den hydrauliske væsken avkjøle seg før du utfører eventuelt vedlikehold på det hydrauliske systemet.

1. Koble fra kraftuttaket og aktiver parkeringsbremsen.
2. Før du forlater førerretet, må du stanse motoren og vente til alle bevegelige deler står stille.

Viktig: Bruk ikke oljefilter for bil. Dette kan føre til store skader på det hydrauliske systemet.

3. Finn filteret og plasser tappefatet under filteret (Figur 74).



Figur 74

g012576

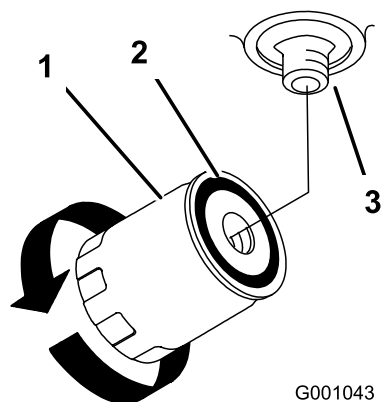
1. Hydraulikktank
2. Hydraulikkfilter

7. Skift hydraulikkfilteret. Se Skift ut hydraulikkfilteret.
8. Koble hydraulikkslangen til under tanken.
9. Hell olje i tanken til den når nivået "cold" på skjermen.

Viktig: Bruk spesifisert olje eller tilsvarende. Andre væsker kan skade systemet.

10. Sett på hydraulikktanklokket.
11. Start motoren, og la den gå i omtrent to minutter for å blåse luft ut fra systemet. Stopp motoren og

4. Fjern det brukte filteret, og tørk av filteradapterens pakningsflate til den er ren (Figur 75).
5. Påfør et tynt lag med hydraulisk væske på gummipakningen på det nye filteret.
6. Monter det nye hydrauliske filteret på filteradapteren. Drei oljefilteret med urviserne til gummipakningen kommer i kontakt med filteradapteren. Trekk deretter til filteret ytterligere en 1/2 omdreining (Figur 75).



Figur 75

- | | |
|---------------------|------------|
| 1. Hydraulikkfilter | 3. Adapter |
| 2. Pakning | |

7. Tørk opp væske som eventuelt ble sølt.
8. Kontroller væsken i beholderen, tilfør væske i tanken til den når nivået "cold" på skjermen i tanken.

Viktig: Bruk spesifisert olje eller tilsvarende. Andre væsker kan skade systemet.

9. Start motoren, og la den gå i omtrent to minutter for å blåse luft ut fra systemet. Stopp motoren og kontroller om det finnes lekkasjer. Hvis ett eller begge hjulene ikke vil bevege seg, se Tømme det hydrauliske systemet.
10. Sjekk nivået igjen, og etterfyll etter behov. **Fyll ikke på for mye.**

Tømme det hydrauliske systemet

Trekksystemet tappes automatisk. Det kan imidlertid være nødvendig å tappe systemet hvis væsken skiftes eller etter at det har blitt utført arbeid på systemet.

1. Koble fra kraftuttaket og aktiver parkeringsbremsen.
2. Før du forlater førerstedet, må du stanse motoren og vente til alle bevegelige deler står stille.
3. Hev baksiden av maskinen opp på jekkstøtter som er høye nok til å heve drivhjulene fra bakken.
4. Start motoren og flytt gasskontrollen til tomgangsposisjon.

Hvis drivhjulet ikke går rundt, er det mulig å hjelpe utblåsingen av systemet ved å forsiktig rotere hjulet fremover.

5. Kontroller det hydrauliske væskenivået når det går ned og fyll på olje som nødvendig for å opprettholde korrekt nivå.
6. Gjenta prosedyren på motsatt hjul.
7. Rengjør området rundt hvert av fyllpumpehusene.

Kontrollere de hydrauliske ledningene

Serviceintervall: Hver 100. driftstime

Kontroller hydraulikkslangene og slangene for lekkasjer, løse fester, knekte slanger, løse monteringsstøtter, slitasje og at de ikke er slitt på grunn av værforhold eller kjemisk forringelse. Foreta nødvendige reparasjoner før bruk.

Merk: Hold områdene rundt det hydrauliske systemet rent for gress og oppsamling av fremmedlegemer.

⚠ ADVARSEL

Hydraulisk væske som kommer ut under trykk, kan trenge gjennom huden og forårsake personskader.

- **Hydraulisk væske som sprøytes inn under huden, må fjernes kirurgisk innen få timer av en doktor med kjennskap til denne typen skader. Hvis ikke, kan dette føre til koldbrann.**
- **Hold kropp og hender borte fra hull eller dyser som sprøyter ut hydraulisk væske under høyt trykk.**
- **Bruk kartong eller papir til å finne lekkasjer.**
- **Før du utfører vedlikehold eller reparasjoner på det hydrauliske systemet, må du forsiktig slippe ut alt trykket.**
- **Kontroller at alle hydrauliske ledninger og slanger er i god stand, og at alle hydrauliske koblinger og beslag er tette, før det hydrauliske systemet settes under trykk.**

Vedlikehold av klippeenhet

Overhale gressklipperknivene

Sørg for å få best mulig klipperesultat ved å holde knivene skarpe. Det kan være praktisk å ha en ekstra kniv på for mer effektiv sliping og utskifting.

⚠ ADVARSEL

En slitt eller skadet kniv kan brette, og en del av kniven kan slynges ut mot føreren eller andre og føre til alvorlige personskader eller en dødsulykke.

- Undersøk knivene regelmessig for slitasje eller skade.
- Skift ut en slitt eller skadet kniv.

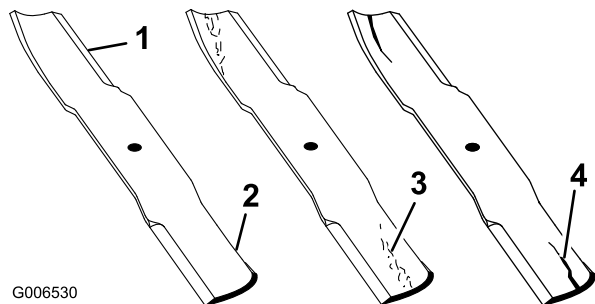
Før du inspiserer eller overhaler knivene

Parker gressklipperen på en jevn overflate, koble fra knivene og sett på parkeringsbremsen. Skru av tenningen. Ta ut nøkkelen og koble tennpluggledningene fra tennpluggene.

Undersøke knivene

Serviceintervall: For hver bruk eller daglig

1. Undersøk kniveggene (Figur 76). Hvis kniven er sløv eller hvis det er hakk i den, må den tas av og kniveggen slipes. Se Slipe knivene.
2. Undersøk knivene, spesielt buen. Hvis du finner sprekker, slitasje eller ser at det begynner å dannes spor i denne delen av kniven, må den skiftes ut øyeblikkelig (Figur 76).

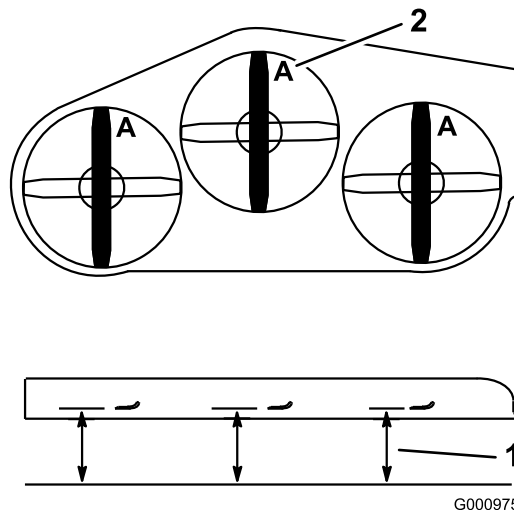


Figur 76

- | | |
|------------|--------------------------|
| 1. Knivegg | 3. Slitasje/spordannelse |
| 2. Knivbue | 4. Sprekk |

Sjekke om en kniv er bøyd

1. Koble fra kraftuttaket, flytt bevegestyrtspakene til nøytral, låst stilling, og bruk parkeringsbremsen.
2. Før du forlater førerstedet, må du stanse motoren, ta ut nøkkelen og vente til alle bevegelige deler står stille.
3. Roter knivene til endene vender fremover og bakover. Mål fra en jevn overflate til kniveggen, posisjon A, på kniven (Figur 77). Merk deg dette målet.



Figur 77

1. Mål her er fra kniv til hard overflate
2. Posisjon A

4. Roter den motsatte enden av kniven fremover.
5. Mål fra en jevn overflate til kniveggen i samme posisjon som i trinn 3 ovenfor. Forskjellen mellom avstanden i trinn 3 og 4 må ikke være over 3 mm. Hvis denne avstanden overskrider 3 mm, er kniven bøyd og må byttes ut. Se Demontere knivene og Montere knivene.

⚠ ADVARSEL

En kniv som er bøyd eller ødelagt kan brette og forårsake alvorlig skade eller drepe deg eller andre i nærheten.

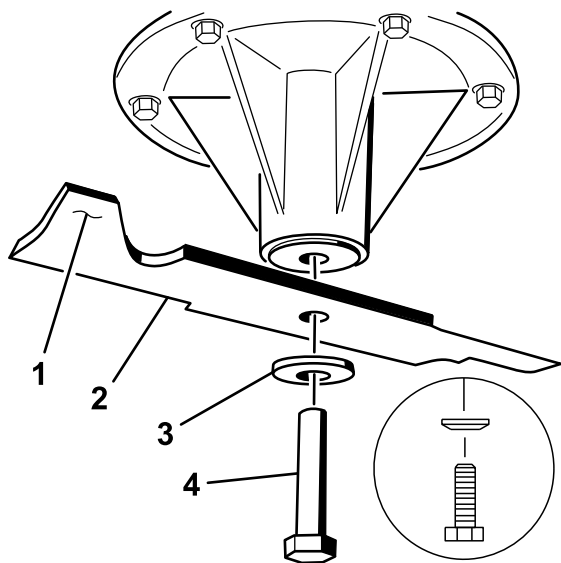
- Bytt alltid ut bøyde eller ødelagte kniver.
- Du må aldri file eller lage skarpe hakk i kanten eller overflaten på kniven.

Demontere knivene

Knivene må skiftes hvis de treffer en hard gjenstand, hvis de ikke er balanserte eller hvis de er bøyd. For å oppnå optimal ytelse og holde maskinen i sikkerhetsgodkjent stand bruker du bare ekte Toro-reservedeler og -tilbehør. Hvis du bruker reservedeler fra andre

produsenter, kan det være i uoverensstemmelse med sikkerhetsstandardene.

1. Hold knivenden ved hjelp av en fille eller en tykk hanske.
2. Fjern knivbolten, bueskiven og kniven fra spindelakselen (Figur 78).

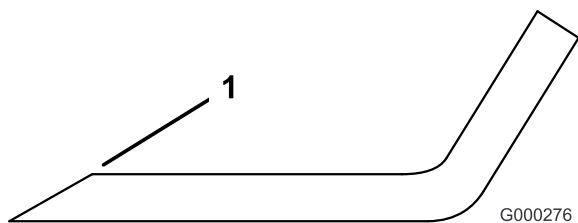


Figur 78

- | | |
|---------------------------|-------------|
| 1. Vingeområdet på kniven | 3. Bueskive |
| 2. Knivblad | 4. Knivbolt |

Slipe knivene

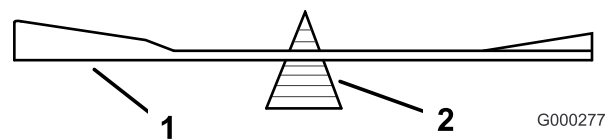
1. Bruk en fil til å slipe eggen i begge ender av kniven (Figur 79). Oppretthold den originale vinkelen. Kniven opprettholder balansen hvis like mye materiale fjernes fra begge kniveggene.



Figur 79

1. Slip kniven i original vinkel.

2. Sjekk knivens balanse ved å legge den på en balanseringsinnretning (Figur 80). Hvis kniven holder seg i horisontal stilling, har riktig balanse og kan brukes. Hvis kniven ikke er i balanse, files litt av metallet på enden av vingeområdet bort (Figur 78). Fortsett med dette helt til kniven er balansert.



Figur 80

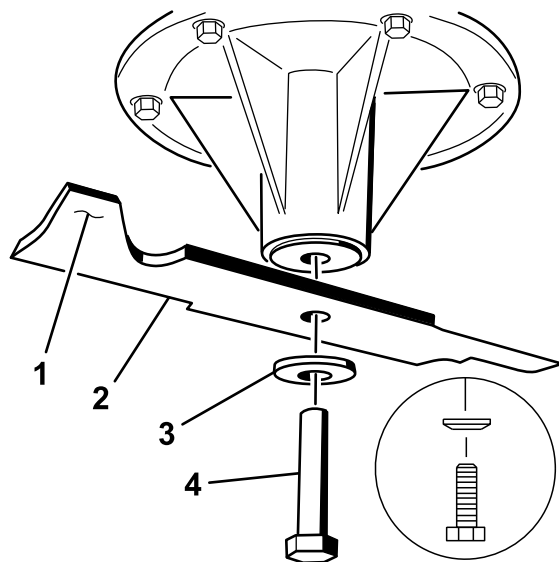
- | | |
|-------------|---------------------------|
| 1. Knivblad | 2. Balanseringsinnretning |
|-------------|---------------------------|

Montere knivbladene

1. Monter kniven på spindelakselen (Figur 81).

Viktig: Buen på kniven må vende oppover, mot innsiden av gressklipperen, for å sikre riktig klipping.

2. Monter boltene, avstandsstykkene og knivbladene. Fjærskivekonusen må installeres mot bolthodet (Figur 81). Knivbolten trekkes til med et moment på 115–149 Nm.



Figur 81

- | | |
|---------------------------|-----------------------|
| 1. Vingeområdet på kniven | 4. Knivbolt |
| 2. Knivblad | 5. Konus mot bolthode |
| 3. Fjærskive | |

Nivellere gressklipperen

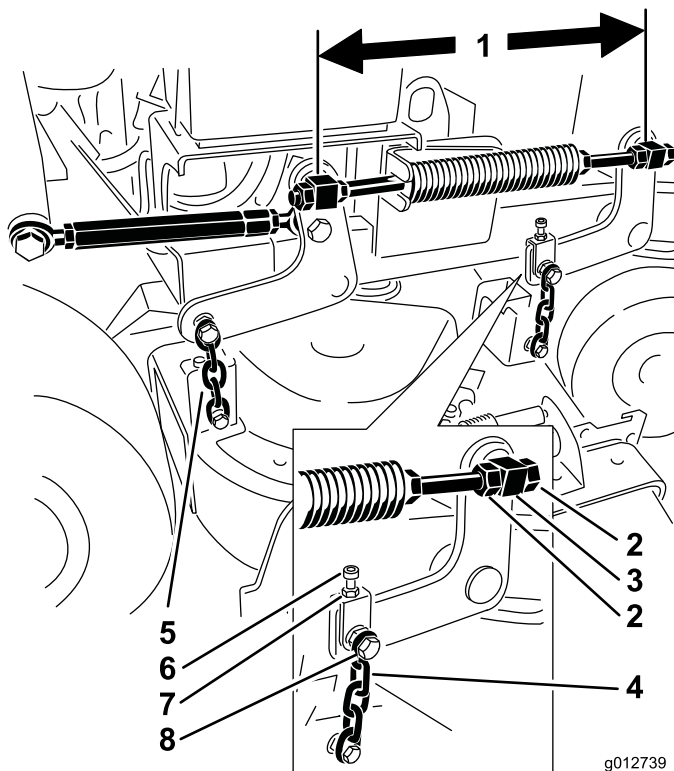
Klargjøre maskinen

1. Sett gressklipperen på en jevn flate.
2. Koble fra kraftuttaket, flytt kontrollspakene til nøytral stilling, og bruk parkeringsbremsen.
3. Før du forlater førerstedet, må du stanse motoren, ta ut nøkkelen og vente til alle bevegelige deler står stille.
4. Kontrollere dekktrykket på begge drivdekkene. Juster til 90 kPa ved behov.

5. Senk gressklipperen til en klippehøyde på 76 mm.

Merk: Den faktiske kuttehøyden justeres ikke før klippeenheten har blitt nivellert. Se avsnittet Justere klippehøyden.

6. Kontroller avstanden mellom svivelmutrene ved å måle på midten av mutrene (lengde fra midten-til-midten) på gjengestangen. Denne lengden må være 49,5 cm på 91 cm gressklippere og 43,7 cm på 102 cm gressklippere (Figur 82).
7. Inspiser de fire kjedene. Kjedene trenger ikke være spent.
8. Hvis en av de bakre kjedene har løsnet, må lengden på gjengestangen på denne siden justeres for å få lik spenning på begge de bakre kjedene.
9. Bruk låsemutrene på fremre svivelmutter for å justere lengden mellom fremre og bakre svivelmuttere på denne siden (Figur 82).
10. Hvis en av de fremre kjedene løsner, skal du løsne mutteren på øvre kjedebolt og låsemutteren på justeringsbolten.
11. Bruk justeringsbolten for å få lik spenning på begge de fremre kjedene (Figur 82).
12. Stram mutteren på øvre kjedebolt og låsemutteren på justeringsbolten.

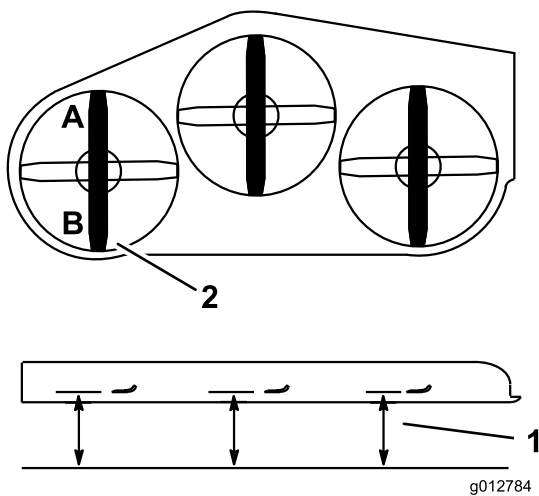


Figur 82

- | | |
|---|-------------------|
| 1. Mål her på midten av svivelmutrene (fra midten-til-midten) | 5. Bakre kjede |
| 2. Svivellåsemuttere | 6. Justeringsbolt |
| 3. Fremre svivelmutter | 7. Sikringsmutter |
| 4. Fremre kjede | 8. Øvre kjedebolt |

Justere gressklipperstigningen på venstre side

1. Plasser den venstre kniven på langs
2. Mål den venstre kniven ved **A**-plasseringen, fra en jevn overflate til knivveggen på knivspissen, og noter denne målingen (Figur 83).
3. Mål den venstre kniven ved **B**-plasseringen, fra en jevn overflate til knivveggen på knivspissen, og noter denne målingen (Figur 83).
4. Kniven skal være 6–10 mm lavere ved plassering **A** enn ved plassering **B** (Figur 83). Dersom defleksjonen ikke er korrekt, gå til følgende trinn.
5. Løsne mutteren på øvre kjedebolt og låsemutteren på justeringsbolten (Figur 82).
6. Bruk justeringsbolten til å få 6 til 10 mm lavere foran ved **A**-plasseringen enn bak ved **B**-plasseringen (Figur 82).
7. Stram mutteren på øvre kjedebolt og låsemutteren på justeringsbolten.

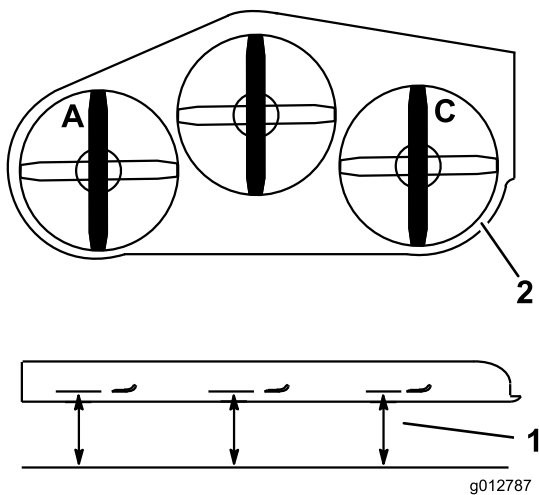


Figur 83

1. Mål her fra kniven til en hard overflate
2. Ta mål ved A og B

Rette opp gressklipperen på tvers

1. Plasser den venstre kniven på langs (Figur 84).
2. Mål den venstre kniven ved **A**-plasseringen, fra en jevn overflate til knivveggen på knivspissen, og noter denne målingen (Figur 84).
3. Plasser den høyre kniven på langs (Figur 84).
4. Mål den høyre kniven ved **C**-plasseringen, fra en jevn overflate til knivveggen på knivspissen, og noter denne målingen (Figur 84).
5. Målingen mellom plassering **A** og **C** må være innenfor 2,03 cm. Hvis den ikke er korrekt, justerer du fremre kjede ved plassering **C** for å oppnå riktig høyde.

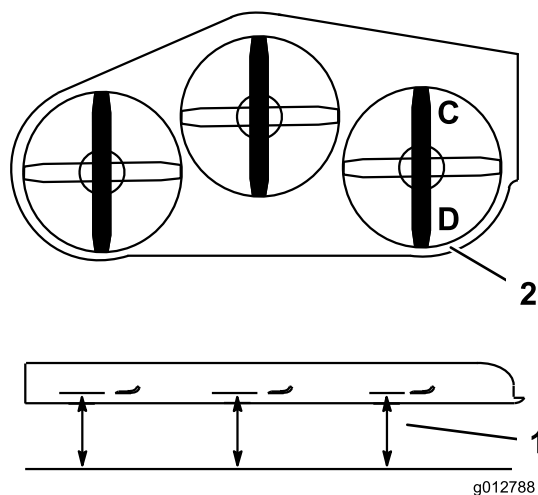


Figur 84

1. Mål her er fra kniv til hard overflate
2. Mål ved A og C

Justere gressklipperstigningen på høyre side

1. Plasser den høyre kniven på langs (Figur 85).
2. Mål den høyre kniven ved **C**-plasseringen, fra en jevn overflate til knivveggen på knivspissen, og noter denne målingen (Figur 85).
3. Mål den høyre kniven ved **C**-plasseringen, fra en jevn overflate til knivveggen på knivspissen, og noter denne målingen (Figur 85).
4. Kniven skal være 6–10 mm lavere ved posisjon **A** enn ved stilling **B** (Figur 85). Dersom defleksjonen ikke er korrekt, gå til følgende trinn.
5. Lengden på gjengestangen på høyre side må justeres for å oppnå riktig stigning på langs.
6. Bruk låsemutrene på fremre svivel for å justere lengden mellom fremre og bakre svivelmuttere på denne siden.
7. Sikre at det er lik spenning på alle fire kjedene. For å få lik spenning på alle fire kjedene må du gjøre små justeringer for å opprettholde riktig stigning.



Figur 85

1. Mål her er fra kniv til hard overflate
2. Mål ved C og D

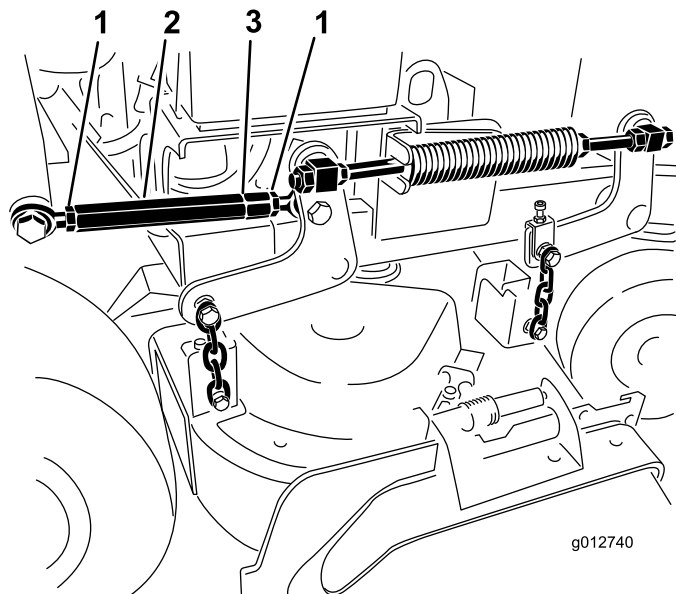
Justere klippehøyden

1. Senk gressklipperen til en klippehøyde på 76 mm.
2. Plasser den venstre kniven på langs (Figur 84).
3. Mål den venstre kniven ved **A**-plasseringen, fra en jevn overflate til knivveggen på knivspissen, og noter denne målingen (Figur 84).
4. Plasser den høyre kniven på langs (Figur 84).
5. Mål den høyre kniven ved **C**-plasseringen, fra en jevn overflate til knivveggen på knivspissen, og noter denne målingen (Figur 84).

6. Målingen mellom plassering **A** og **C** må være innenfor 76 mm i klippehøyde. Dersom defleksjonen ikke er korrekt, gå til følgende trinn.
7. Løse låsemutrene i begge ender av spennmutteren (Figur 86).

Merk: Enden på spennmutteren med et kutt har venstregjenger (Figur 86).

8. Juster spennmutteren for å heve eller senke klippehøyden for å få 7,62 cm ved plasseringene **A** og **C**.
9. Løse låsemutterne i begge ender og spennmutteren.



Figur 86

- | | |
|----------------|--------------------------------------|
| 1. Låsemutter | 3. Kutt som indikerer venstregjenger |
| 2. Spennmutter | |

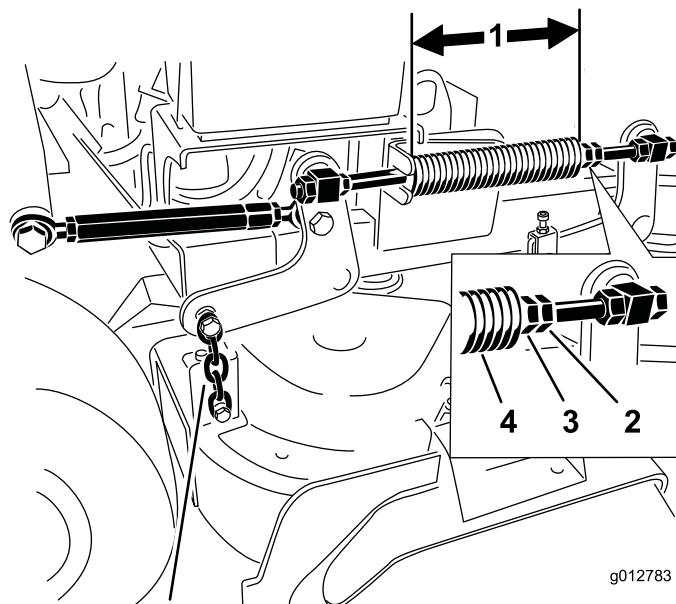
Justere kompresjonsfjæren

Merk: Når du justerer kompresjonsfjæren vil det endre hvor mye av klipperen som vil flyte og hvor tungt det er å løfte klipperen når du bruker klippehøydehåndtaket.

- Mer fjærkompresjon gjør at du trenger mindre løftekraft på håndtaket og vil resultere i at klippeenheten flyter mer.
- Mindre fjærkompresjon gjør at du trenger mer løftekraft på håndtaket og vil gjøre at klippeenheten flyter mer.

1. Hev klippeenhetens løftespake og lås i transportposisjon.
2. Kontroller lengden på kompresjonsfjæren. Nominell lengde er 28,2 cm for 91 cm klippeenheter og 25,7 cm for 102 cm klippeenheter (Figur 87).

3. Juster denne avstanden ved å løsne låsemutteren for fjæren og mutteren foran hver fjær (Figur 87).
4. Lås mutteren i stilling ved å trekke til fjærens låsemutter (Figur 87).



Figur 87

- | | |
|--|--------------------|
| 1. 25,7 cm for 102 cm gressklippere og 28,2 cm for 91 cm gressklippere | 3. Fremre mutre |
| 2. Fjærens låsemutter | 4. Kompresjonsfjær |

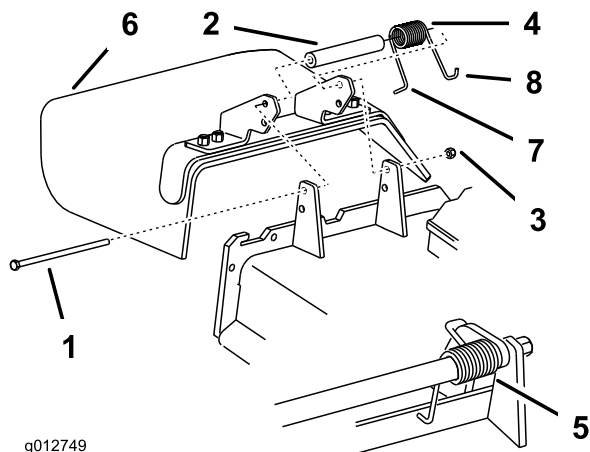
Skifte gressavlederen

⚠ ADVARSEL

En utildekket utslippsåpning kan føre til at gressklipperen kaster objekter mot føreren eller andre i nærheten, noe som kan resultere i alvorlig skade. Det kan også oppstå kontakt med kniven.

Du må aldri bruke gressklipperen uten at du har montert en dekkplate, kvernplate, gressavleder eller gressoppsamler.

1. Fjern låsemutteren, boltene, fjæren og avstandsstykket som holder avlederen festet til svingbrakettene (Figur 88). Fjern den skadde eller slitte gressavlederen.



g012749

Figur 88

- | | |
|-------------------|--|
| 1. Bolt | 5. Fjær montert |
| 2. Avstandsstykke | 6. Gressavleder |
| 3. Låsemutter | 7. Plasser L-enden av fjæren bak enhetskanten før du monterer bolten |
| 4. Fjær | 8. J-krokende på fjær |

2. Plasser avstandsstykket og fjæren på gressavlederen. Plasser **L**-enden av fjæren bak enhetskanten.

Merk: Påse at **L**-enden av fjæren er montert bak enhetskanten før du monterer skruen som vist i Figur 88.

3. Monter skruen og mutter. Plasser **J**-krokenden av fjæren rundt gressavlederen (Figur 88).

Viktig: Gressavlederen må kunne rotere. Løft avlederen opp til helt åpen stilling og sørg for at den roterer helt til den nederste posisjonen.

Rengjøring

Rengjøre under klippeenheten

Serviceintervall: For hver bruk eller daglig

Fjern oppsamling av gress under enhetens underside hver dag.

1. Koble fra kraftuttaket, flytt bevegelseskontrollspakene til nøytral, låst stilling, og bruk parkeringsbremsen.
2. Før du forlater førersetet, må du stanse motoren, ta ut nøkkelen og vente til alle bevegelige deler står stille.
3. Hev fremsiden av maskinen og bruk jekkstøtter til å støtte gressklipperen.

Avhending av avfall

Motorolje, batterier, hydraulisk olje og motorkjølemiddel er forurensende for miljøet. Avhend disse i henhold til nasjonale eller lokale regelverk.

Lagring

Rengjøring og oppbevaring

1. Koble ut kraftuttaket, sett parkeringsbremsen på og drei tenningsnøkkelen til Av. Ta ut nøkkelen.
2. Rengjør hele maskinen utvendig, spesielt motoren, og fjern gressrester, smuss osv. Fjern utvendige gressrester og smuss på motorens sylindertoppribber og viftehus.

Viktig: Du kan vaske maskinen med skånsomt vaskemiddel og vann. Maskinen må ikke trykkvaskes. Unngå overdreven bruk av vann, spesielt nær drivverket og motoren. Trykkvasking kan tvinge skitt og vann inn i viktige deler, slik som spindellagre og elektriske brytere.

3. Sjekk bremsen. Se Overhale bremsen i Vedlikehold av bremses (side 45).
4. Overhal luftrenseren. Se Overhale luftrenseren i Vedlikehold av motor (side 34).
5. Smør maskinen. Se Smøring i Smøring (side 32).
6. Skift motoroljen. Se Vedlikeholde motoren i Vedlikehold av motor (side 34).
7. Kontroller trykket i dekkene. Se Kontrollere trykket i dekkene i Vedlikehold av drivsystem (side 42).
8. For oppbevaring over lengre tid:
 - A. Tilsett stabiliserings-/kondisjoneringsmiddel i drivstofftanken.
 - B. Kjør motoren for å fordele den behandlede bensinen i drivstoffsystemet (fem minutter).
 - C. Stopp motoren, la den avkjøles og tøm drivstofftanken. Se Vedlikeholde drivstofftanken Vedlikehold av drivstoffsystem (side 39) eller kjør motoren til den stopper.
 - D. Start motoren igjen, og la den gå til den stopper av seg selv. Gjenta med choke inntil motoren ikke vil starte.
 - E. Drivstoff må kasseres i henhold til lokale forskrifter. Gjenvinn i henhold til lokale forskrifter.
9. Ta ut tennpluggen(e) og sjekk tilstanden. Se Overhale tennpluggen i Vedlikehold av motor (side 34). Når tennpluggen(e) er tatt ut, heller du to skjeer med olje i tennplugghullet. Bruk deretter starteren for

å sveive i gang motoren og fordele oljen inne i sylindere. Monter tennpluggen(e). Ikke sett kabelen på tennpluggen(e).

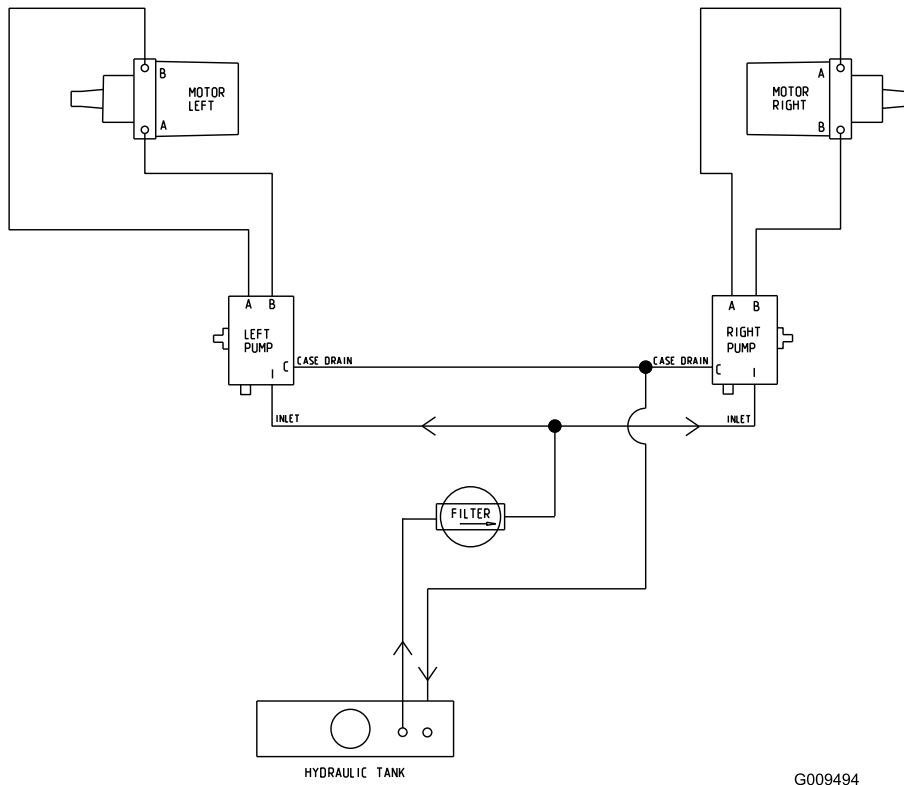
10. Sjekk og stram til alle bolter, mutrer og skruer. Alle skadde eller defekte deler må repareres eller skiftes ut.
11. Reparer alle riper eller avskallinger i lakken. Du kan kjøpe maling hos ditt autoriserte forhandlerverksted.
12. Maskinen må oppbevares rent og tørt i en garasje eller på et lager. Ta nøkkelen ut av tenningen og legg den på et sted der du vil finne den igjen. Legg en presenning over maskinen for å beskytte den og holde den ren.

Feilsøking

Problem	Mulig årsak	Løsning
Motoren starter ikke, er vanskelig å starte eller stopper hele tiden.	<ol style="list-style-type: none"> 1. Drivstofftanken er tom eller avstengingsventilen stengt. 2. Choken er ikke på. 3. Tennpluggkabelen er løs eller frakoblet. 4. Tennpluggen er skadet eller skitten, eller elektrodeavstanden er feil. 5. Luftfilteret er skittent. 6. Drivstofffilteret er skittent. 7. Det er smuss, vann eller gammelt drivstoff i drivstoffsystemet. 8. Avstanden mellom sikkerhetssperrebryterne er ikke riktig. 	<ol style="list-style-type: none"> 1. Fyll drivstofftanken med bensin og åpne ventilen 2. Flytt chokespaken til chokestilling. 3. Sett kabelen på tennpluggen. 4. Monter en ny tennplugg med korrekt åpning. 5. Overhal luftfilterelementet. 6. Bytt ut drivstofffilteret. 7. Kontakt et autorisert forhandlerverksted. 8. Kontakt et autorisert forhandlerverksted.
Motoren taper krefter.	<ol style="list-style-type: none"> 1. For stor belastning på motoren. 2. Luftfilteret er skittent. 3. For lite olje i veivhuset. 4. Kjøleribbene og luftkanalene under motorviften er tette. 5. Tennpluggen er skadet eller skitten, eller elektrodeavstanden er feil. 6. Ventilhullet i drivstofflokket er tett. 7. Drivstofffilteret er skittent. 8. Det er smuss, vann eller gammelt drivstoff i drivstoffsystemet. 	<ol style="list-style-type: none"> 1. Reduser bakkehastigheten. 2. Overhal luftfilteret. 3. Tilsett olje til veivhuset. 4. Fjern hindringen i kjøleribbene og luftpassasjene. 5. Monter en ny tennplugg med korrekt åpning. 6. Rengjør eller skift ut drivstofflokket. 7. Bytt ut drivstofffilteret. 8. Kontakt et autorisert forhandlerverksted.
Motoren går varm.	<ol style="list-style-type: none"> 1. For stor belastning på motoren. 2. For lite olje i veivhuset. 3. Kjøleribbene og luftkanalene under motorviften er tette. 	<ol style="list-style-type: none"> 1. Reduser bakkehastigheten. 2. Tilsett olje til veivhuset. 3. Fjern hindringen i kjøleribbene og luftpassasjene.
Maskinen vil ikke kjøre.	<ol style="list-style-type: none"> 1. Nivået av hydraulisk olje er lavt. 2. Luft i det hydrauliske systemet. 3. Pumpedrivremmen sklir. 4. Pumpedrivremmen mangler lederullfjæren. 5. Pumpens omløpsventiler er åpne. 	<ol style="list-style-type: none"> 1. Tilfør hydraulisk olje i beholderen. 2. Tapp luften ut av det hydrauliske systemet. 3. Bytt pumpedrivremmen. 4. Bytt pumpedrivremmens lederullfjær. 5. Stram til omløpsventilene.
Unormal vibrasjon.	<ol style="list-style-type: none"> 1. Gressklipperkniven(e) er bøyd(e) eller ubalansert(e). 2. En knivmonteringsbolt er løs. 3. Motorens monteringsbolter er løse. 4. Motorremskiven, lederullen eller knivremskiven er løs. 5. Motorremskiven er skadet. 6. En knivspindel er bøyd. 	<ol style="list-style-type: none"> 1. Monter ny(e) kniv(er). 2. Stram til knivmonteringsbolten. 3. Trekk til monteringsboltene. 4. Stram til den aktuelle skiven. 5. Kontakt et autorisert forhandlerverksted. 6. Kontakt et autorisert forhandlerverksted.

Problem	Mulig årsak	Løsning
Ujevn klippehøyde.	<ol style="list-style-type: none"> 1. Kniven(e) er ikke skarpe. 2. Gressklipperkniven(e) er bøyd(e). 3. Klippeenheten er ikke rettet opp. 4. Klippeenhetsstigningen er feil. 5. Klippeenhetens underside er skitten. 6. Trykket i dekkene er feil. 7. En knivspindel er bøyd. 	<ol style="list-style-type: none"> 1. Slip kniven(e). 2. Monter ny(e) kniv(er). 3. Rett opp klippeenheten på tvers. 4. Juster stigningen på langs. 5. Rengjør klippeenhetens underside. 6. Juster trykket i dekkene. 7. Kontakt et autorisert forhandlerverksted.
Knivene roterer ikke.	<ol style="list-style-type: none"> 1. Pumpens drivrem er slitt, løs eller ødelagt. 2. Pumpens drivrem sitter ikke på remskiven. 3. Klipperremmen er slitt, løs eller ødelagt. 4. Klipperremmen sitter ikke på remskiven. 5. Skadet eller manglende ledefjær. 6. Den elektriske clutchen er feiljustert. 7. Clutchkoblingen eller ledningen er skadet. 8. Skadet elektrisk clutch. 9. Sikkerhetssperresystemet hindrer knivene i å rotere. 10. Kraftuttaksbryteren er defekt. 	<ol style="list-style-type: none"> 1. Kontroller remmens spenning. 2. Monter drivrem, og kontroller justeringsakslene og remførerne for korrekt stilling. 3. Monter ny klipperrem. 4. Monter klipperremskiven og kontroller at lederullen, lederullarmen og fjæren befinner seg i korrekt stilling og fungerer som de skal. 5. Skift ut fjæren. 6. Juster clutchens elektrodeavstand. 7. Kontakt et autorisert forhandlerverksted. 8. Kontakt et autorisert forhandlerverksted. 9. Kontakt et autorisert forhandlerverksted. 10. Kontakt et autorisert forhandlerverksted.
Maskinen sporer ikke riktig.	<ol style="list-style-type: none"> 1. Bevegelseskontrollkablene er ikke justert. 2. Pumpedrivremmen sklir på en pumperemskive. 3. Den hydrauliske pumpeomløpsventilen er delvis åpen. 	<ol style="list-style-type: none"> 1. Juster kablene ved tilhørende mutter. 2. Monter ny pumpedrivrem. 3. Steng omløpsventilen.

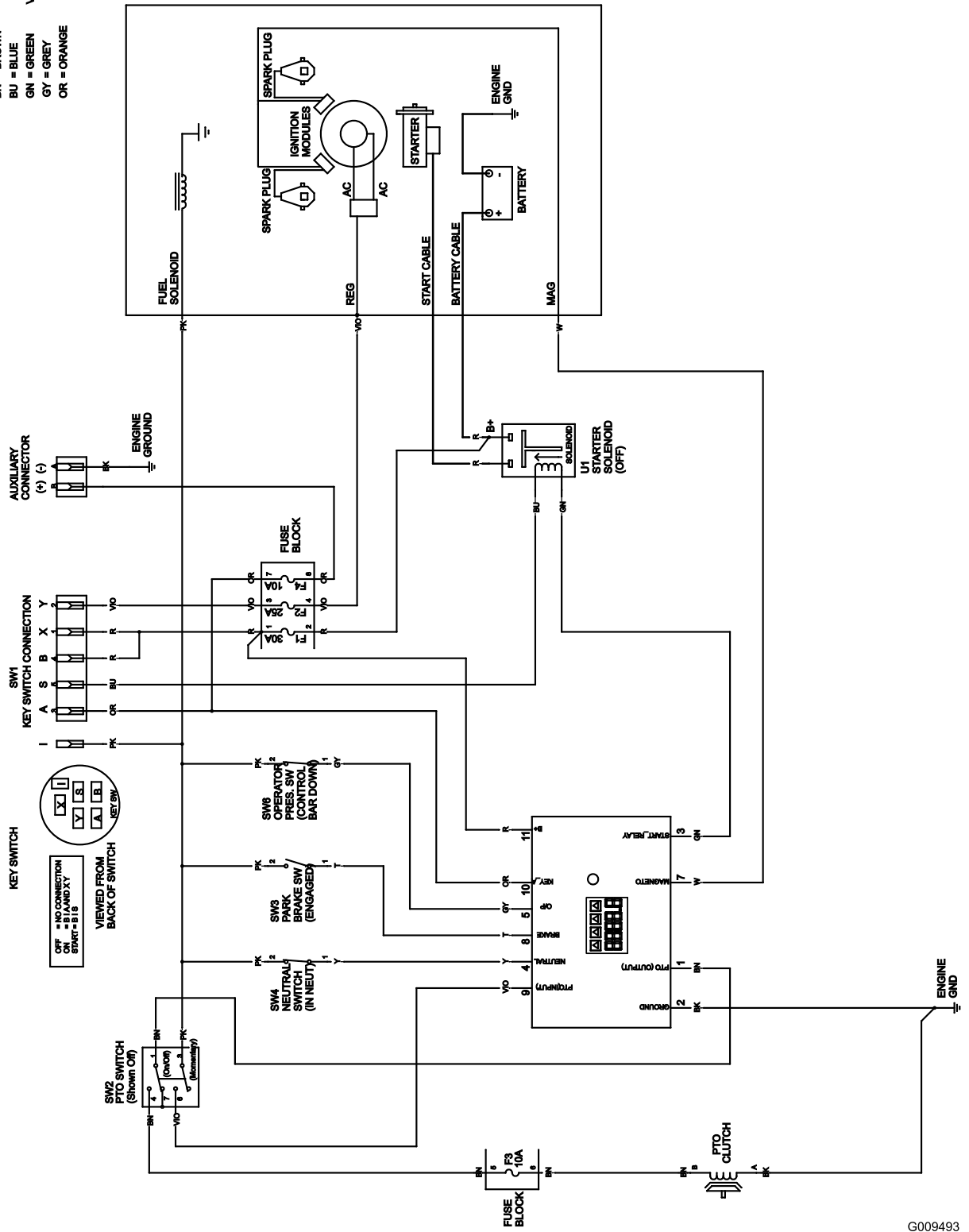
Skjemaer



Hydraulikkskjema (Rev. A)

G009494

- WIRE COLOR CODES**
- BK = BLACK
 - BN = BROWN
 - BU = BLUE
 - GN = GREEN
 - GY = GREY
 - OR = ORANGE
 - PK = PINK
 - R = RED
 - T = TAN
 - VO = VIOLET
 - W = WHITE
 - Y = YELLOW



Elektronikkskjema (Rev. A)

G009493

Notat:

Notat:

Liste over internasjonale forhandlere

Distributør:	Land:	Telefonnummer:
Atlantis Su ve Sulama Sisstemleri Lt	Tyrkia	90 216 344 86 74
Balama Prima Engineering Equip.	Hong Kong	852 2155 2163
B-Ray Corporation	Korea	82 32 551 2076
Casco Sales Company	Puerto Rico	787 788 8383
Ceres S.A.	Costa Rica	506 239 1138
CSSC Turf Equipment (pvt) Ltd.	Sri Lanka	94 11 2746100
Cyril Johnston & Co.	Nord-Irland	44 2890 813 121
Equiver	Mexico	52 55 539 95444
Femco S.A.	Guatemala	502 442 3277
G.Y.K. Company Ltd.	Japan	81 726 325 861
Geomechaniki of Athens	Hellas	30 10 935 0054
Guandong Golden Star	Kina	86 20 876 51338
Hako Ground and Garden	Sverige	46 35 10 0000
Hako Ground and Garden	Norge	47 22 90 7760
Hayter Limited (U.K.)	Storbritannia	44 1279 723 444
Hydroturf Int. Co Dubai	De forente arabiske emirater	97 14 347 9479
Hydroturf Egypt LLC	Egypt	202 519 4308
Ibea S.P.A.	Italia	39 0331 853611
Irriamc	Portugal	351 21 238 8260
Irrigation Products Int'l Pvt Ltd.	India	86 22 83960789
Jean Heybroek b.v.	Nederland	31 30 639 4611
Lely (U.K.) Limited	Storbritannia	44 1480 226 800
Maquiver S.A.	Colombia	57 1 236 4079
Maruyama Mfg. Co. Inc.	Japan	81 3 3252 2285
Metra Kft	Ungarn	36 1 326 3880
Mountfield a.s.	Den tsjekkiske republikk	420 255 704 220
Munditol S.A.	Argentina	54 11 4 821 9999
Oslinger Turf Equipment SA	Ecuador	593 4 239 6970
Oy Hako Ground and Garden Ab	Finland	358 987 00733
Parkland Products Ltd.	New Zealand	64 3 34 93760
Prochaska & Cie	Østerrike	43 1 278 5100
RT Cohen 2004 Ltd.	Israel	972 986 17979
Riversa	Spania	34 9 52 83 7500
Roth Motorgerate GmbH & Co.	Tyskland	49 7144 2050
Sc Svend Carlsen A/S	Danmark	45 66 109 200
Solvert S.A.S.	Frankrike	33 1 30 81 77 00
Spypros Stavrinides Limited	Kypros	357 22 434131
Surge Systems India Limited	India	91 1 292299901
T-Markt Logistics Ltd.	Ungarn	36 26 525 500
Toro Australia	Australia	61 3 9580 7355
Toro Europe BVBA	Belgia	32 14 562 960



Betingelser og inkluderte produkter

Toro Company og datterselskapet Toro Warranty Company garanterer, i henhold til en avtale mellom dem, i fellesskap å reparere de oppgitte Toro-produktene for originalkjøperen hvis de er mangelfulle i materialer eller utførelse.

De følgende garantiperiodene gjelder fra datoen da originaleieren kjøpte produktet:

Produkter	Garantiperiode
Mellomstore gressklippere av skyvemodell	2 år**
• Batteri	2 år
• Tilbehør	2 år
Grand Stand™-gressklippere	5 år eller 1,200 timer*
• Motor	2 år**
• Ramme	Livstid (kun opprinnelig eier)***
• Batteri	1 år
• Tilbehør	1 år
Z Master® Z400- og Z500-gressklippere	4 år eller 1,200 timer*
• Motor	2 år**
• Ramme	Livstid (kun opprinnelig eier)***
• Batteri	1 år
• Tilbehør	1 år
Z Master® G3-gressklippere	5 år eller 1,200 timer*
• Motor	2 år**
• Ramme	Livstid (kun opprinnelig eier)***
• Batteri	1 år
• Tilbehør	1 år

*Avhengig av hva som kommer først.

**Noen motorer som brukes på Toro LCE-produkter er under garanti fra motorprodusenten.

***Livstidsgaranti for ramme – Hvis hovedrammen, som består av delene som sveises sammen for å danne traktorstrukturen og som andre komponenter, som motor, er festet til, sprekker eller brekker ved normal bruk, vil den bli reparert eller erstattet under garantien uten kostnad for deler eller arbeid. Rammeskader som skyldes feil- eller misbruk eller reparasjon som er nødvendig pga. rust eller korrosjon dekkes ikke.

Denne garantien omfatter deler og arbeidskostnader, men du må betale transportkostnadene.

Instruksjoner for å innhente garantitjenester

Hvis du tror at ditt Toro-produkt inneholder en defekt i materialer eller arbeidskvalitet, følger du denne fremgangsmåten:

1. Kontakt selgeren for å avtale service på produktet. Hvis det av en eller annen grunn er umulig for deg å kontakte selgeren, kan du kontakte en Toro-autorisert forhandler for å avtale service.

2. Ta med deg produktet og kjøpsbevis (salgskvittering) til serviceforhandleren.
3. Hvis du av en eller annen grunn er misfornøyd med serviceforhandlerens analyse eller med hjelpen du får, kan du kontakte oss på:

RLC Customer Care Department
Toro Warranty Company
8111 Lyndale Avenue South
Bloomington, MN 55420-1196, USA
001-952-948-4650

Se vedlagt forhandlerliste.

Eierens ansvar

Du må vedlikeholde Toro-produktet ved å følge vedlikeholdsprosedyrene som er beskrevet i *brugerhåndboken*. Det er du som dekker kostnadene til slikt rutinevedlikehold, enten det utføres av en forhandler eller av deg.

Elementer og betingelser som ikke inkluderes

Det er ikke noen annen uttrykt garanti unntatt for spesialdekning for utslippssystemet og motorgarantidekning på noen produkter. Denne uttrykkelige garantien dekker ikke følgende:

- Kostnader til vanlig vedlikeholdsservice eller deler, for eksempel filtre, drivstoff, smøremidler, trimningsdeler, knivsliping, bremse- og clutchjusteringer.
- Alle produkter eller deler som er endret eller feilbrukt og må byttes eller repareres på grunn av normal slitasje, uhell eller manglende korrekt vedlikehold.
- Reparasjoner som er nødvendige pga. feilaktig drivstoff, forurensninger i drivstoffsystemet eller manglende klargjøring av drivstoffsystemet før en periode på over tre måneder med maskinen stående stille.
- Alle reparasjoner som dekkes av disse garantiene, må utføres av en autorisert Toro-serviceforhandler som bruker Toro-godkjente reservedeler.

Generelle betingelser

Kjøperen er dekket av nasjonal lovgivning innen hvert land. Rettighetene som kjøperen har med støtte i slike lover, er ikke begrenset av denne garantien.