



Count on it.

Brukerhåndbok

**Greensmaster® Flex 18-
eller Flex 21-gressklipper av
skyvemodell**

Modellnr. 04202 (Cutting Unit)—Serienr. 310000001 og oppover

Modellnr. 04206 (Cutting Unit)—Serienr. 310000001 og oppover

Modellnr. 04207 (Cutting Unit)—Serienr. 310000001 og oppover

Modellnr. 04208 (Cutting Unit)—Serienr. 310000001 og oppover

Modellnr. 04019 (Traction Unit)—Serienr. 310000001 og oppover

Modellnr. 04024 (Traction Unit)—Serienr. 310000001 og oppover

Modellnr. 04025 (Traction Unit)—Serienr. 310000001 og oppover



Dette produktet er i samsvar med alle relevante europeiske direktiver. Se eget samsvarserklæringskjema for produktet for detaljert informasjon.

Advarsel

CALIFORNIA Proposition 65-advarsel

Staten California kjenner til at motoreksosen fra dette produktet inneholder kjemikalier som kan forårsake kreft, fosterskader eller skade forplantningsevnen på andre måter.

Viktig: Denne motoren er ikke utstyrt med en gnistfangerdemper. Det er i strid med Californias Public Resource Code, avsnitt 4442, å bruke motoren i skogs-, busk- eller gressområder. Andre stater eller føderale områder kan ha lignende lover.

Dette tenningsystemet er i overensstemmelse med Canadas ICES-002.

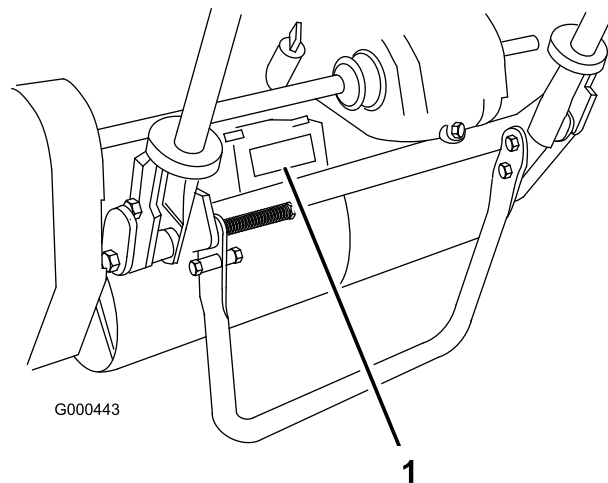
Innledning

Maskinen er en gressklipper av skyvemodell med spolekniver som er beregnet for bruk av profesjonelle, innleide operatører i kommersielle applikasjoner. Det er hovedsakelig utviklet på å klippe gress på allerede godt vedlikeholdte parkplener, golfbaner, idrettsbaner og plener i kommersielle områder. Den er ikke beregnet på å klippe kratt, høyt gress og andre vekster langs motorveier eller for landbruksbrukere.

Les denne håndboken nøye, slik at du lærer å bruke og vedlikeholde produktet på riktig måte og unngår person- eller produktskade. Du har ansvar for å bruke produktet på en riktig og sikker måte.

Du kan kontakte Toro direkte på www.Toro.com for informasjon om produkter og tilbehør, hjelp til å finne en forhandler eller for å registrere produktet ditt.

Hvis maskinen må repareres eller du trenger originale deler eller mer informasjon fra Toro, kan du kontakte et autorisert forhandlerverksted eller Toros kundeserviceavdeling. Ha modell- og serienummer for hånden når du tar kontakt. Figur 1 og Figur 2 identifiserer plasseringen av modell- og serienummeret på produktet. Skriv inn numrene i de tomme feltene.

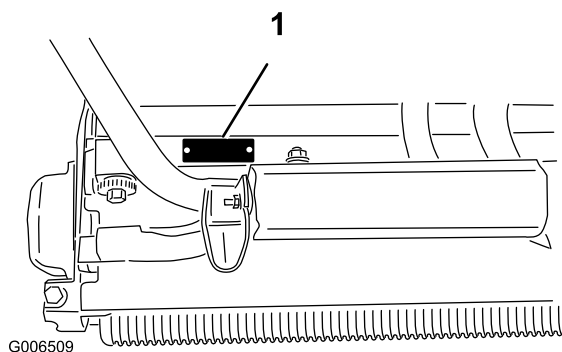


Figur 1

1. Plassering av modell- og serienummer – Trekkenhet

Trekkenhet:

Modellnr. _____
Serienr. _____



Figur 2

1. Plassering av modell- og serienummer – Klippeenhet

Klippeenhet:

Modellnr. _____
Serienr. _____

Denne brukerhåndboken identifiserer potensielle farer og sikkerhetsbeskjeder gjennom sikkerhetsvarslingssymbolet (Figur 3). Meldingene varslers om en fare som kan føre til alvorlige skader eller dødsfall, hvis man ikke tar de anbefalte forholdsreglene.



Figur 3

1. Sikkerhetsvarselssymbol.

Denne brukerhåndboken bruker i tillegg to ord til for å utheve informasjon. **Viktig** gjør oppmerksom på spesiell mekanisk informasjon og **Obs** henviser til generell informasjon som det er verdt å huske på.

Innhold

Innledning.....	2
Sikkerhet.....	4
Regler for sikker bruk.....	4
Sikkerhet for Toros gressklippere.....	5
Lydstyrkenivå – Flex 18.....	6
Lydtrykknivå – Flex 18.....	6
Vibrasjonsnivå – Flex 18.....	6
Lydstyrkenivå – Flex 21.....	7
Lydtrykknivå – Flex 21.....	7
Vibrasjonsnivå – Flex 21.....	7
Sikkerhets- og instruksjonsmerker.....	7
Montering.....	9
1 Montere klippeenheten på trekkenheten.....	10
2 Montere håndtaket.....	10
3 Montere støtte – kun for Flex 18-gressklippere.....	11
4 Justere håndtaket.....	12
5 Montere transporthjulene.....	12
6 Kontrollere væsknivå.....	13
7 Montere gresskurven.....	13
Oversikt over produktet.....	14
Kontroller.....	14
Spesifikasjoner.....	16
Tilbehør.....	16
Bruk.....	17
Sikkerhet først.....	17
Kontrollere motoroljenivået.....	17
Fylle drivstofftanken.....	17
Kontrollere sperrebryterne.....	18
Starte og stoppe motoren.....	18
Transport.....	19
Forberede klippingen.....	19
Klippehandlinger.....	19
Vedlikehold.....	21
Anbefalt vedlikeholdsplan.....	21
Kontrolliste for daglig vedlikehold.....	22
Vedlikehold av motor.....	23
Motorolje.....	23
Overhale luftrenseren.....	24

Skifte tennpluggen.....	24
Vedlikehold av drivstoffsystem.....	25
Rengjøre drivstofffilteret.....	25
Vedlikehold av elektrisk system.....	26
Overhale sperrebryteren.....	26
Vedlikehold av drivsystem.....	26
Kontrollere giroljenivået.....	26
Skifte giroljen.....	26
Vedlikehold av bremses.....	27
Justere brems/parkeringsbrems.....	27
Vedlikehold av remmer.....	28
Justere remmene.....	28
Vedlikehold av kontrollsystem.....	31
Justere trekkkontrollen.....	31
Justere spolekontrollen.....	31
Vedlikehold av klippeenheten.....	32
Ta klippeenheten av trekkenheten.....	32
Justere den bakre valsen.....	32
Justere motstået til spolen.....	33
Justere klippehøyden.....	34
Justere klippestangen.....	35
Justere maskinen i forhold til gressforholdene.....	36
Vedlikeholde motstangen.....	37
Slipe spolen.....	38
Lagring.....	39

Sikkerhet

Denne maskinen oppfyller eller overgikk CEN-standard EN 836:1997, ISO-standard 5395:1990 og ANSI B71.4-2004-spesifikasjonene som gjaldt da den ble produsert, så sant delenr. 105-5333 av dødmannsutstyret var installert.

Hvis føreren eller eieren bruker maskinen på feil måte eller utfører feil vedlikeholdsarbeid, kan det føre til personskader. Følg alltid disse forsiktighetsreglene for å unngå at det skjer en ulykke, og ta alltid hensyn til sikkerhetsvarselssymbolet ▲, som betyr FORSIKTIG, ADVARSEL eller FARE – ”personlige sikkerhetsinstruksjoner”. Hvis ikke disse instruksjonene tas hensyn til, kan dette føre til at noen blir alvorlig skadet eller drept.

Regler for sikker bruk

Instruksjonene som følger er tatt fra CEN-standard EN 836:1997, ISO-standard 5395:1990 og ANSI B71.4-2004.

Opplæring

- Les brukerhåndboken og annet opplæringsmaterieil nøy. Gjør deg godt kjent med alle kontroller, sikkerhetssignaler og riktig bruk av utstyret.
- Barn eller personer som ikke har lest bruksanvisningen, må ikke anvende eller reparere gressklipperen. Lokalt regelverk kan sette aldersgrense for bruk av gressklipperen.
- Du må aldri klippe hvis andre personer, spesielt barn, eller dyr befinner seg i nærheten.
- Husk at føreren eller brukeren har ansvaret hvis andre personer eller deres eiendom utsettes for ulykker eller farer.
- Eieren/brukeren kan forhindre og er ansvarlig for ulykker eller skader som han/hun, andre personer eller eiendom utsettes for.

Forberedelser

- Ha alltid på deg kraftig fottøy, langbukser, hjelm, vernebriller og hørselsvern når du bruker klipperen. Langt hår, løstsittende klær eller smykker kan sette seg fast i løse deler. Bruk ikke maskinen uten sko eller med åpne sandaler.
- Foreta en grundig inspeksjon av plenen, og fjern alle løse gjenstander før bruk.
- Advarsel – drivstoffet er svært brannfarlig. Ta følgende forholdsregler:
 - Drivstoff må lagres på kanner som er spesiallaget for dette formålet.

- Fyll kun drivstoff utendørs og ikke røyk mens du fyller.
- Fyll på drivstoff før du starter motoren. Ta aldri lokket av drivstofftanken eller fyll drivstoff mens motoren går eller er varm.
- Hvis du søler drivstoff, må du ikke prøve å starte motoren. Flytt maskinen bort fra området hvor du sølte drivstoffet og unngå alt som kan antennes til all drivstoffdamp er forsvunnet.
- Sett lokkene godt fast på alle drivstofftanker og -kanner.
- Skift ut defekte lyddempere.
- Vurder terrenget for å avgjøre hvilket tilbehør og utstyr som er nødvendig for å gjøre jobben på en sikker og riktig måte. Bruk bare tilbehør og utstyr som er godkjent av produsenten.
- Kontroller at brukerens kontroller, sikkerhetsbrytere og verneplater er montert og fungerer på korrekt måte. Ikke bruk maskinen hvis disse ikke fungerer som de skal.

Bruk

- Motoren må ikke brukes på et lukket sted der giftig kullos kan samle seg.
- Gressklipperen må bare brukes i dagslys eller der det er god kunstig belysning.
- Før du forsøker å starte motoren, må du koble ut alle knivkoblinger, sette motoren i fri og sette på parkeringsbremsen.
- Vær oppmerksom på hull i bakken og andre skjulte farer i terrenget.
- Se opp for trafikk når du krysser eller er i nærheten av veier.
- Stopp knivene før du kjører på flater uten gress.
- Pass alltid på at materialet ikke blåses ut mot personer i nærheten når maskinen brukes. La heller aldri noen oppholde seg i nærheten mens maskinen er i gang.
- Bruk aldri maskinen hvis verneplatene er defekte eller hvis sikkerhetsanordningen ikke sitter som den skal. Kontroller at alle sperrene er montert, at de er riktig justert og at de fungerer som de skal.
- Innstillingen av motorregulatoren må ikke forandres og motoren må ikke ruses. Hvis motoren går på for høyt turtall, øker faren for personskader.
- Før du forlater førerens plass:
 - stans på flat mark,
 - koble fra kraftuttaket, og senk tilbehøret,
 - skift til fri og aktiver parkeringsbremsen,

- stopp motoren.
- Koble ut drivkraften til utstyret under transport eller når maskinen ikke er i bruk.
- Stopp motoren og koble ut drivkraften til utstyret
 - før du fyller drivstoff;
 - før du fjerner gressoppsamleren(e),
 - før du justerer høyden, med mindre justeringene kan foretas av føreren,
 - før du fjerner blokkeringer,
 - før du sjekker, rengjør eller utfører arbeid på gressklipperen,
 - etter at du har truffet en gjenstand eller hvis det oppstår unormal vibrasjon. Undersøk om gressklipperen er skadet, og reparer den før du starter opp og bruker utstyret igjen.
- Reduser gassen før motoren stopper. Hvis det er en drivstoffventil på motoren, stenger du drivstofftilførselen etter at du er ferdig med å klippe.
- Hold hender og føtter borte fra klippeenheten.
- Kjør sakte, og vær forsiktig når du svinger og krysser veier og fortau. Stopp spolene hvis de ikke beveger seg.
- Ikke bruk gressklipperen når du er påvirket av medisin, alkohol eller andre rusmidler
- Lynnedslag kan forårsake alvorlige skader eller dødsfall. Hvis du ser/hører at lyn og tordenvær nærmer seg der du er, må du ikke bruke maskinen. Søk tilflukt!
- Vær forsiktig når du skal sette maskinen på en tilhenger eller lastebil, og når du skal sette den ned på bakken igjen
- Vær forsiktig når du nærmer deg hjørner, busker, trær eller annet som reduserer synsfeltet.
- Behandle delene pent, og sørg for at disse samt alle hydrauliske koblinger er tette. Skift ut slitte eller skadde deler og merker.
- Hvis du må tømme drivstofftanken, skal dette gjøres utendørs.
- Vær forsiktig når du justerer maskinen slik at du unngår å klemme fingre mellom bevegelige kniver og faste deler.
- Koble ut drivverket og klippeenheten, sett på parkeringsbremsen, stopp motoren og koble fra tennpluggledningen. Vent til alle bevegelige deler har stoppet før du foretar justeringer, rengjøring eller reparasjoner.
- Fjern gress og rusk fra klippeenhetene, drivverk, lyddemperne og motoren for å unngå at det begynner å brenne. Tørk opp eventuelt olje- eller drivstoffsøl.
- Vær forsiktig når du reduserer trykket i komponenter under trykk.
- Koble fra batteriet og trekk ut tennpluggledningen før du foretar reparasjoner. Koble kabelen fra den negative polen først, og deretter den andre kabelen fra den positive polen. Når du kobler kablene til igjen, kobler du først til den positive polen og deretter den negative.
- Vær forsiktig når du kontrollerer spolene. Bruk hansker, og vær forsiktig når du utfører service på dem.
- Hold hender og føtter borte fra bevegelige deler. Du må aldri foreta justeringer mens motoren går hvis du kan unngå det.

Vedlikehold og oppbevaring

- Sørg for at alle mutre, bolter og skruer er fastskrudd, slik at utstyret er trygt å bruke.
- En maskin med drivstoff på tanken må aldri oppbevares innendørs der drivstoffdamp kan komme i kontakt med en åpen flamme eller gnister.
- La motoren bli kald før maskinen settes på et lukket sted.
- Unngå brannfare ved å holde motoren, lyddemperen, batterirommet og området der drivstoff oppbevares, fritt for gress, løv og for mye fett.
- Kontroller gressoppsamleren regelmessig og se etter skader eller slitasje.

Sikkerhet for Toros gressklippere

Følgende liste inneholder sikkerhetsinformasjon som gjelder spesielt for Toro-produktene, eller annen viktig sikkerhetsinformasjon som ikke er inkludert i CEN-, ANSI- eller ISO-standardene.

Dette produktet kan amputere hender og føtter og slenge gjenstander opp i luften. Følg alltid alle sikkerhetsinstruksjoner for å unngå alvorlige skader eller dødsulykker.

Hvis du bruker dette produktet til andre formål enn det er beregnet på, kan du utsette deg selv eller andre for fare.

- Lær deg hvordan du raskt kan stoppe motoren.
- Bruk ikke maskinen hvis du har på deg sandaler, tennissko eller joggesko.

- Bruk av vernesko og langbukser anbefales og er påbudt i henhold til enkelte lokale bestemmelser og forsikringsforskrifter.
- Vær forsiktig når du håndterer bensin. Tørk opp eventuelt søl.
- Kontroller daglig at sperrebryterne fungerer som de skal. Hvis en bryter ikke virker, skifter du den før du bruker maskinen.
- Stå alltid bak håndtaket når du starter og bruker maskinen.
- Starte og stoppe motoren:
 - Åpne drivstoffventilen.
 - Kontroller at kontrollspaken til trekkdrivet og spolemotoren på håndtaket er i fri.
 - Flytt på-/av-bryteren på kontrollpanelet til PÅ-stillingen, still choken til full choke (kaldstart) og gasspjeldet til halv gass.
 - Dra i startkabelen for å starte maskinen.
 - Sett gassen til lav hastighet og på-/av-bryteren til Off for å stoppe maskinen.
- Transportere gressklipperen fra ett område til et annet:
 - Installere transporthjulene.
 - Kople ut spolemotoren.
 - Start motoren.
 - Trykk håndtaket ned for å heve fronten av gressklipperen og kople inn trekkdrivet.
- Før du begynner klippingen:
 - Kople fra trekkdrivet.
 - Stans motoren.
 - Fjerne transporthjulene.
 - Starte motoren
 - Kople inn spolemotoren.
- Du må være oppmerksom når du bruker maskinen. Slik unngår du å miste kontrollen:
 - Ikke kjør i nærheten av bunkere, grøfter, bekker eller andre fareområder.
 - Reduser hastigheten når du tar skarpe svinger. Unngå å starte og stoppe plutselig.
 - Når du befinner deg i nærheten av eller krysser en vei, må du alltid overholde vikeplikten.
- Gresskurven må være på plass under klipping, for å garantere maksimal sikkerhet. Slå av motoren før du tømmer kurven.
- Ikke ta på motoren, lyddemperen eller eksosrøret mens motoren er i gang eller like etter at den er

stoppet. Disse områdene er svært varme, og du kan brenne deg på dem.

- Hvis en person eller et dyr plutselig kommer inn på eller befinner seg i nærheten av klippeområdet, må du slutte å klippe. Hvis du ikke er forsiktig når du bruker maskinen, kan kombinasjonen av bakkevinkelen, rikosjetter og feilplasserte sikkerhetsskydd føre til at noen skades av gjenstander som slynges gjennom luften. Ikke fortsett å klippe før disse er fjernet fra området.

Vedlikehold og oppbevaring

- Kontroller med jevne mellomrom at drivstoffslangene er tette, og at de ikke er slitte. Stram og reparer dem etter behov.
- Hvis du må ha motoren i gang for å utføre en vedlikeholdsjustering, må du passe på at klær, hender, føtter og andre kroppsdeler ikke er i nærheten av klippeenhetene, tilbehør eller bevegelige deler. Hold alle unna.
- La en autorisert Toro-forhandler kontrollere maksimal hastighet med en turteller, slik at det blir utført på en sikker og nøyaktig måte. Maksimal hastighet skal være 3600 o/min.
- Ta kontakt med en autorisert Toro-forhandler hvis det er nødvendig med store reparasjoner eller du trenger hjelp.
- Bruk kun tilbehør og reservedeler som er godkjent av Toro. Garantien kan bli ugyldig hvis du bruker tilbehør eller reservedeler som ikke er godkjente.

Lydstyrkenivå – Flex 18

Denne enheten har et garantert lydstyrkenivå på 96 dBA, med en usikkerhetsverdi (K) på 1 dBA.

Lydstyrkenivået ble fastsatt iht. prosedyrene som er beskrevet i EN 11094.

Lydtryknivå – Flex 18

Denne enheten har et lydtryknivå på 84 dBA ved operatørens øre, med en usikkerhetsverdi (K) på 1 dBA.

Lydstyrkenivået ble fastsatt iht. prosedyrene som er beskrevet i EN 836.

Vibrasjonsnivå – Flex 18

Hånd-arm

Målt vibrasjonsnivå for høyre hånd = 2,36 m/s²

Målt vibrasjonsnivå for venstre hånd = 2,47 m/s²

Usikkerhetsverdi (K) = 0,5 m/s²

Målte verdier ble fastsatt iht. prosedyrene som er beskrevet i EN 836.

Lydstyrkenivå – Flex 21

Denne enheten har et garantert lydstyrkenivå på 97 dBA, med en usikkerhetsverdi (K) på 1 dBA.

Lydstyrkenivået ble fastsatt iht. prosedyrene som er beskrevet i EN 11094.

Lydtryknivå – Flex 21

Denne enheten har et lydtryknivå på 92 dBA ved operatørens øre, med en usikkerhetsverdi (K) på 1 dBA.

Lydstyrkenivået ble fastsatt iht. prosedyrene som er beskrevet i EN 836.

Vibrasjonsnivå – Flex 21

Hånd-arm

Målt vibrasjonsnivå for høyre hånd = 2,36 m/s²

Målt vibrasjonsnivå for venstre hånd = 2,47 m/s²

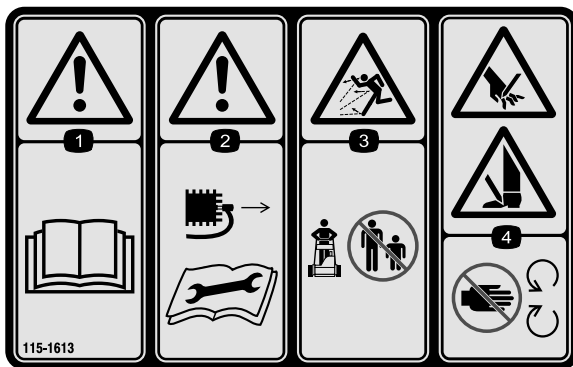
Usikkerhetsverdi (K) = 0,5 m/s²

Målte verdier ble fastsatt iht. prosedyrene som er beskrevet i EN 836.

Sikkerhets- og instruksjonsmerker



Sikkerhetsmerker og -instruksjoner er lett synlige for føreren og er plassert i nærheten av alle områder som representerer en potensiell fare. Bytt ut alle merker som er ødelagte eller mangler.



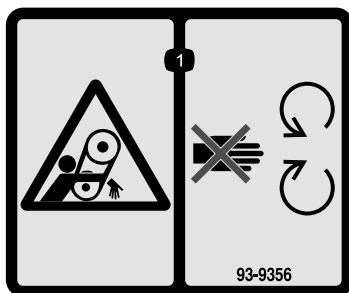
115-1613

1. Advarsel – les *brugerhåndboken*.
2. Advarsel – fjern tennpluggledningen før du utfører vedlikehold på maskinen.
3. Fare for at gjenstander slynges gjennom luften – hold trygg avstand fra maskinen.
4. Fare for å kutte hender og føtter i kniven – hold trygg avstand fra bevegelige deler.



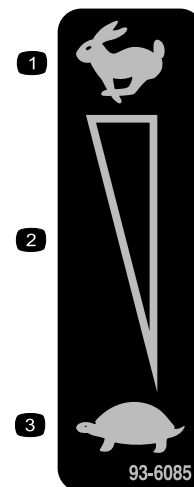
115-1615

1. Advarsel – ikke rør den varme overflaten.



93-9356

1. Viklingsfare – hold deg borte fra bevegelige deler.



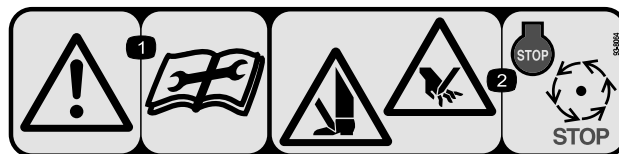
93-6085

1. Hurtig
2. Kontinuerlig regulerbar innstilling
3. Sakte



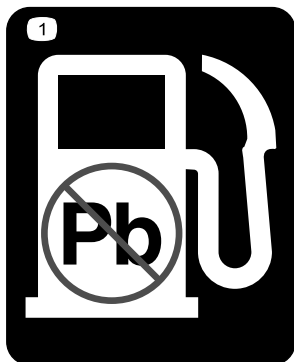
112-9408

1. Motor – stopp
2. Motor – kjør



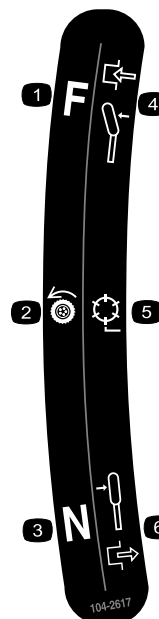
93-8064

1. Advarsel – les instruksjonene før du utfører service eller vedlikehold.
2. Kuttefare for hender og føtter – stopp motoren og vent til alle bevegelige deler har stoppet.



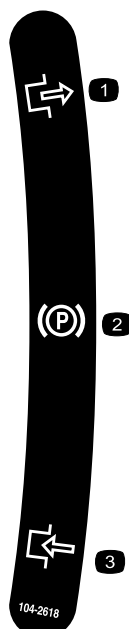
93-9886

1. Bruk blyfritt drivstoff.



104-2617

1. Trekkdriv
2. Spolemotor
3. Fri
4. Fremover
5. Spak – tilkople
6. Spak – frakople



104-2618

1. Parkeringsbrems
2. Frakoble
3. Aktiver



105-2411

1. Girolje



115-1614

1. Advarsel – les *brugerhåndboken*.
2. Advarsel – få opplæring før maskinen brukes.
3. Fare for at gjenstander slynges gjennom luften – hold trygg avstand fra maskinen.
4. Advarsel – hold deg unna bevegelige deler, behold alle skyddene på plass.

Montering

Løse deler

Bruk diagrammet nedenfor som en sjekkliste for å kontrollere at alle delene er sendt.

Prosedyre	Beskrivelse	Ant.	Bruk
1	Skrue, M10 x 25 mm	2	
2	Håndtak	1	Monterer håndtaket.
3	Støtteenhet Fjær Lite avstandsstykke Stort avstandsstykke Stor bolt (M8–1,25 x 100) Liten bolt (M8–1,25 x 030) Låsemutter (M8 x 1,25) Skive (M8)	1 1 1 1 1 1 2 2	Montere støtten – kun for Flex 18-gressklippere.
4	Ingen deler er nødvendige	–	Justere håndtaket.
5	Transporthjulene (valgfritt transporthjulsett, modell 04123)	2	Monter transporthjulene.
6	Ingen deler er nødvendige	–	Kontroller nivået på motoroljen og giroljen
7	Gresskurv	1	Monter gresskurven.

Media og ekstradelar

Beskrivelse	Ant.	Bruk
Brukerhåndbok	1	Les håndbøkene og se på opplæringsmateriellet før du tar i bruk maskinen.
Brukerhåndbok for motoren	1	
Delekatalog	1	
Opplæringsmateriale for føreren	1	
Sertifiseringsdokument	1	

Merk: Angi hva som er høyre og venstre side på maskinen ved å stå i normal arbeidsstilling.

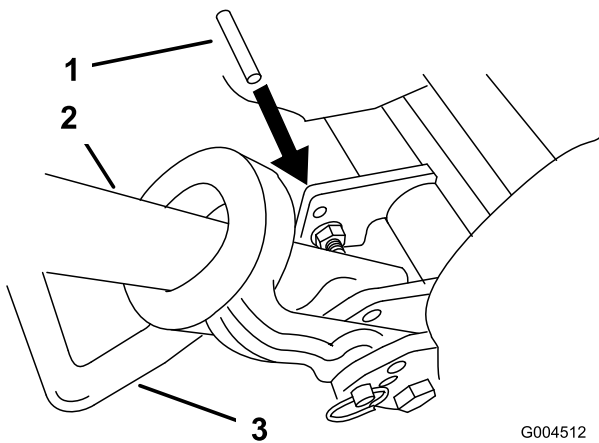
1

Montere klippeenheten på trekkenheten

Deler som er nødvendige for dette trinnet:

2	Skrue, M10 x 25 mm
---	--------------------

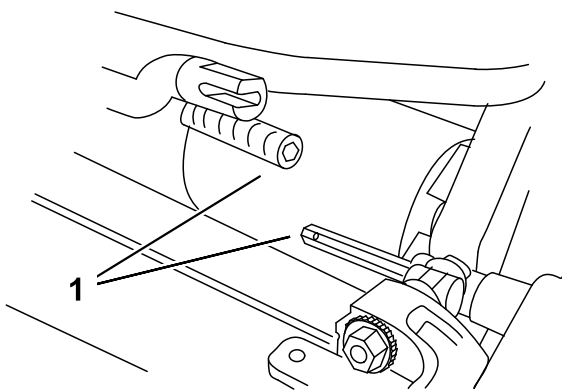
1. Plasser gressklipperen på tromlene på en jevn flate.
2. Senk støtten. Sett en pinne på 6,4 mm eller lignende inn i rammehullet over støttens monteringsbolt (Figur 4).



Figur 4

1. Pinne på 6,4 mm
2. Håndtak
3. Støtte

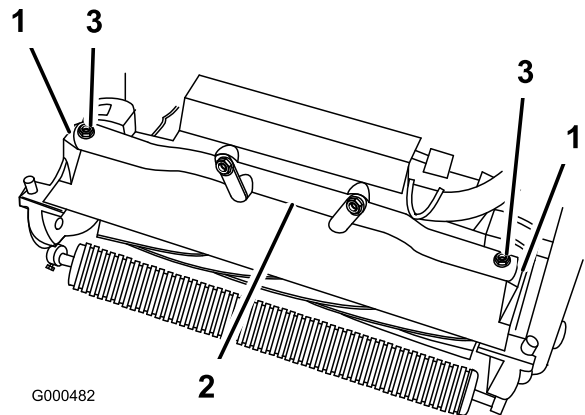
3. Skyv klippeenheten under trekkenheten og så til venstre for å aktivere drivverkskuplingen (Figur 5).



Figur 5

1. Drivverkskupling

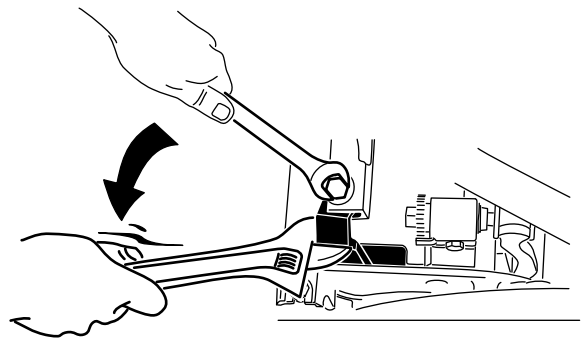
4. Roter trekkenhetens ramme (Figur 6) fremover til den kobles til klippeenhetens svingarmer.
5. Fest trekkenhetens ramme til klippeenhetens svingarmer med (2) M10 x 25 mm bolter (Figur 6)



Figur 6

1. Klippeenhetens styrehjulsarmer
2. Trekkenhetens ramme
3. Bolter

Merk: Når du strammer monteringsfestene for dreiearmen, bruk en justerbar skiftenøkkel til å holde dreiearmen parallelt med sideplaten (Figur 7)



Figur 7

2

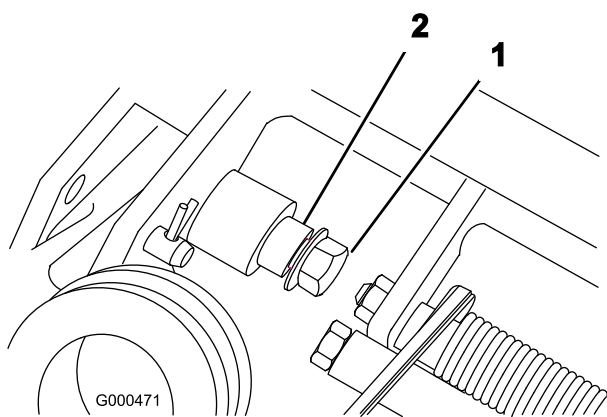
Montere håndtaket

Deler som er nødvendige for dette trinnet:

1	Håndtak
---	---------

Prosedyre

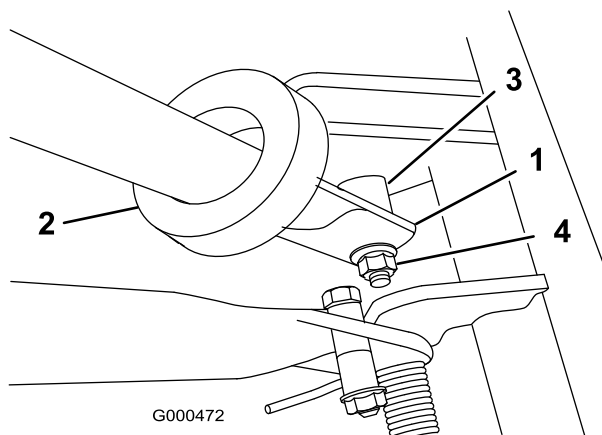
1. Fjern låsemutteren med flens fra mutteren, og låseskiven fra svingboltene på hver side av gressklipperen (Figur 8).



Figur 8

1. Låsemutter med flens
2. Svingbolt

2. Skyv håndtaksendene gjennom slissene i håndtakets støttearm (Figur 9).



Figur 9

1. Venstre håndtaksende
2. Støttearm
3. Svingbolt
4. Låsemutter

3. Klem håndtaksendene innover, og monter dem på svingboltens trinn (Figur 9).

4. Fest håndtaket til mutteren og svingboltene med låsemutter med flens (Figur 9).
5. Plasser kabelsnoren løst når du fester gasskabelen til ledningsfastspenneren. Plasser kabelsnoren ca. 25 mm bak drivverket, og stram den.

3

Montere støtte – kun for Flex 18-gressklippere

Deler som er nødvendige for dette trinnet:

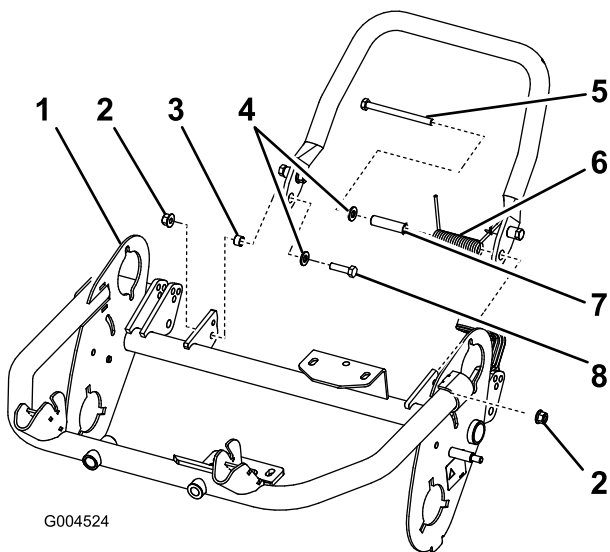
1	Støtteenhet
1	Fjær
1	Lite avstandsstykke
1	Stort avstandsstykke
1	Stor bolt (M8–1,25 x 100)
1	Liten bolt (M8–1,25 x 030)
2	Låsemutter (M8 x 1,25)
2	Skive (M8)

Prosedyre

1. Plasser støtten mellom tappene på baksiden av rammen.
2. Sett en skive (M8) på den lille bolt (M8–1,25 x 030). Monter den høyre siden av støtten på rammen med bolt og skiven, det lille avstandsstykket og låsemutteren (M8–1,25) (Figur 10). Sørg for at bolt settes på fra rammens innside, som vist på Figur 10.
3. Sett en skive (M8) på den store bolt (M8–1,25 x 100).
4. Sett skiven i fjæren og sett den store bolt (M8–1,25 x 100) i avstandsstykket.

Viktig: Sett den ene enden av fjæren under den bakre rammen når fjæren settes på (Figur 10).

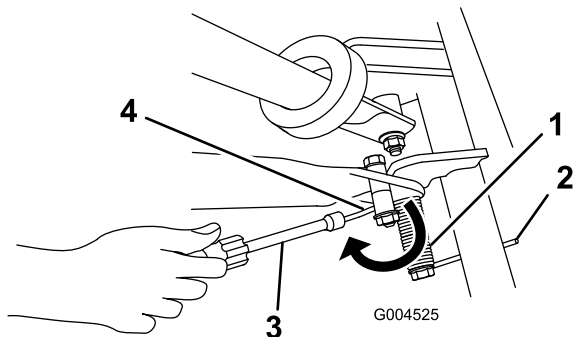
5. Monter den venstre siden av støtten på rammen med bolt og skiven, det store avstandsstykket og fjæren, samt låsemutteren (M8–1,25) (Figur 10). Sørg for at bolt settes på fra rammens innside, som vist på Figur 10.



Figur 10

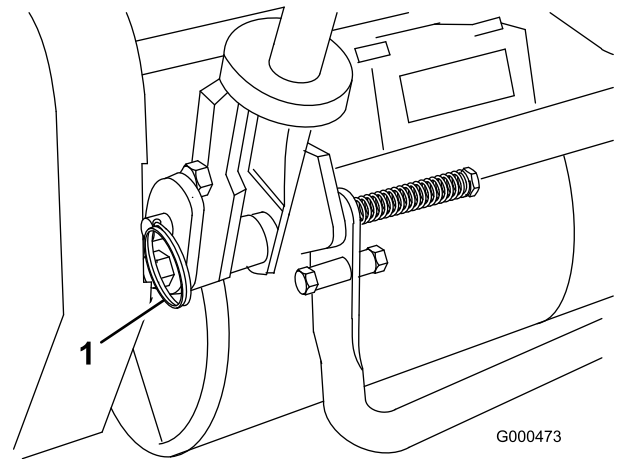
- | | |
|-------------------------|-------------------------------|
| 1. Venstre håndtaksende | 5. Stor bolt (M8–1,25 x 100) |
| 2. Låsemutter (M8–1,25) | 6. Fjær |
| 3. Lite avstandsstykke | 7. Stort avstandsstykke |
| 4. Skive (M8) | 8. Liten bolt (M8–1,25 x 030) |

6. Sett en muttertrekker over enden av fjæren som peker bakover, og flytt enden av fjæren over og under støtteskiven (Figur 11).



Figur 11

- | | |
|--------------------------|--|
| 1. Fjær | 3. Muttertrekker |
| 2. Fjærende under rammen | 4. Flytt fjærenden under støtteskiven. |



Figur 12

1. Ringsplinter

2. Mens du støtter opp håndtaket, fjerner du ringsplintene fra hver side og hever eller senker håndtaket til ønsket driftsstilling (Figur 12).
3. Monter ringsplintene og hårnålssplintene på nytt.

5

Montere transporthjulene

Deler som er nødvendige for dette trinnet:

2

Transporthjulene (valgfritt transporthjulsett, modell 04123)

Prosedyre

1. Spark ned støtten med foten og dra opp håndtaket håndtaksstøtten inntil støtten dreies fremover, over midten (Figur 13).

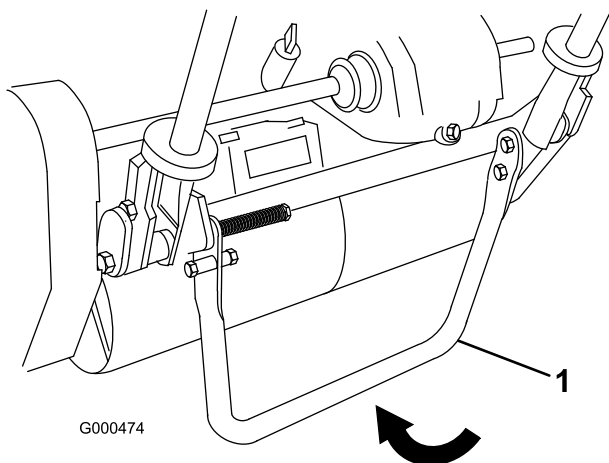
4

Justere håndtaket

Ingen deler er nødvendige

Prosedyre

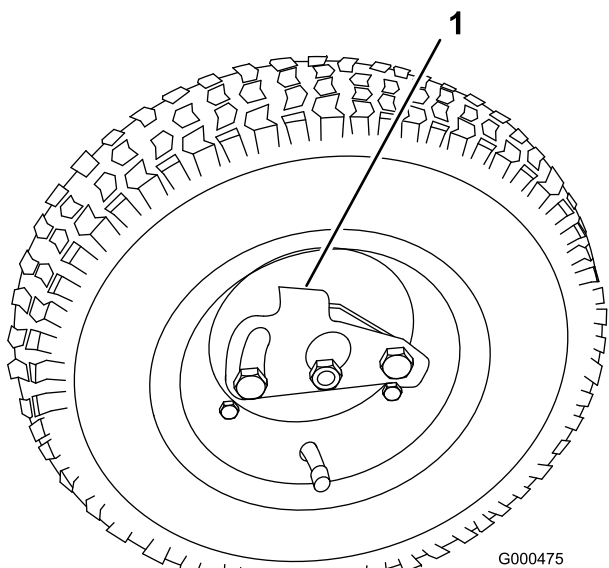
1. Fjern hårnålssplintene fra ringsplintene på hver side av gressklipperen (Figur 12).



Figur 13

1. Støtte

2. Trykk hjulets låseklemme mot midten av hjulet og før hjulet på sekskantakselen (Figur 14).



Figur 14

1. Låseklemme

3. Vri hjulet frem og tilbake til det sitter helt inne på akselen og låseklemmen er festet i gjengen på bakakselen.
4. Gjenta prosedyren på den andre siden av maskinen.
5. Fyll 83 til 103 kPa (12 til 15 psi) luft i dekkene.
6. Løft forsiktig opp håndtaksstøtten for å utløse støtten.

6

Kontrollere væsknivå

Ingen deler er nødvendige

Prosedyre

1. Kontroller motoroljenivået. Se Kontrollere motoroljenivået.
2. Kontroller giroljenivået. Se Kontrollere giroljenivået.

7

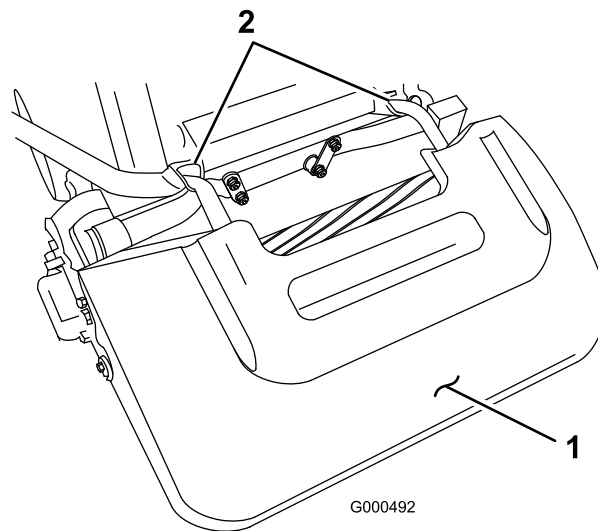
Montere gresskurven

Deler som er nødvendige for dette trinnet:

1	Gresskurv
---	-----------

Prosedyre

Grip kurven i topplokket og skyv kurvrammen inn på mottakerne (Figur 15).

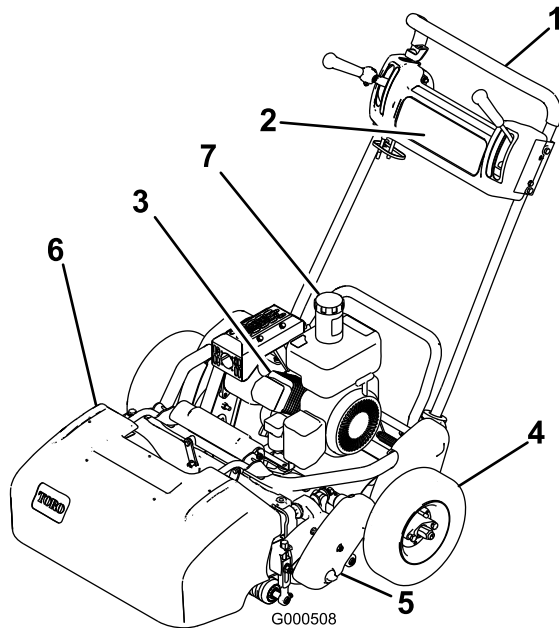


Figur 15

1. Gresskurv

2. Kurvmottakere

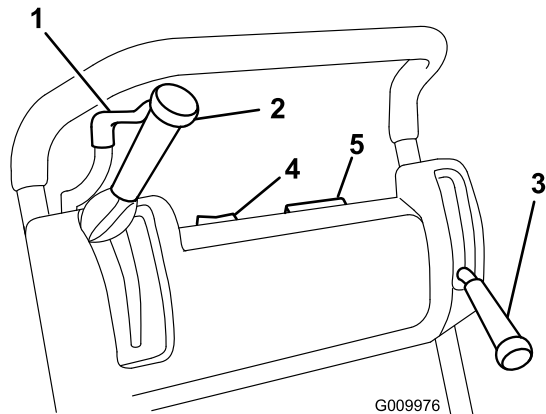
Oversikt over produktet



Figur 16

- | | |
|------------------|------------------|
| 1. Håndtak | 5. Klippeenhet |
| 2. Kontrollpanel | 6. Gresskurv |
| 3. Motor | 7. Drivstofftank |
| 4. Transporthjul | |

Kontroller



Figur 17

- | | |
|---|------------------|
| 1. Gasskontroll | 4. Av-/på-bryter |
| 2. Trekk- og spolemotorinnkoplingsspake | 5. Timeteller |
| 3. Service-/parkeringsbrems | |

Gasskontroll

Gasskontrollen (Figur 17) er plassert bak på høyre side av kontrollpanelet. Spaken er forbundet til og betjener

gasskoplingen til forgasseren. Motorhastigheten kan variere fra 2400 til 3600 o/min.

Tilkoblingsspak for trekk- og spolemotor

Tilkoblingsspaken for trekk- og spolemotor (Figur 17) er plassert foran på høyre side av kontrollpanelet. Spaken kan stå i to stillinger: Fri og fremover. Hvis du skyver spaken fremover, koples trekkdrivet til.

Spolemotorspaken kan stå i to stillinger: Tilkoblet og Frakoblet. Flytt øverste delen av spaken til venstre for å kople inn spolen eller bakover til nøytral for å kople ut spolen.

Brems/parkeringsbrems

Brems/parkeringsbremsen (Figur 17) er plassert foran på venstre side av kontrollpanelet. Hvis du drar spaken bakover over midtstillingen, setter du på parkeringsbremsen. Du må slippe opp bremsen før du kan kople til trekkdrivet.

Av-/på-bryter

På/av-bryteren (Figur 17) sitter øverst i kontrollpanelet. Flytt bryteren til På-stillingen for å starte motoren og Av-stillingen for å stoppe maskinen.

Timeteller

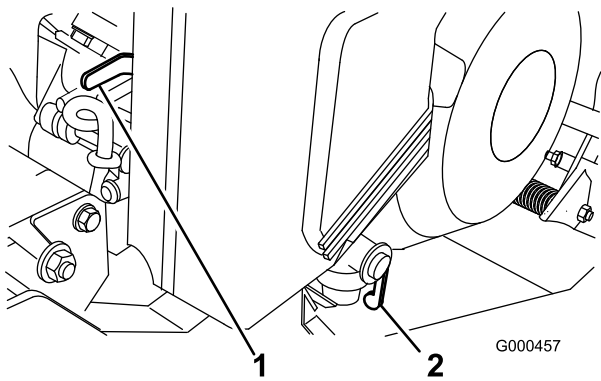
Timetelleren (Figur 17) øverst på kontrollpanelet viser hvor mange timer motoren har vært i drift.

Dødmannskontroll

Dødmannskontrollen må koples til før du kopler til trekkdrivspaken, ellers stopper motoren.

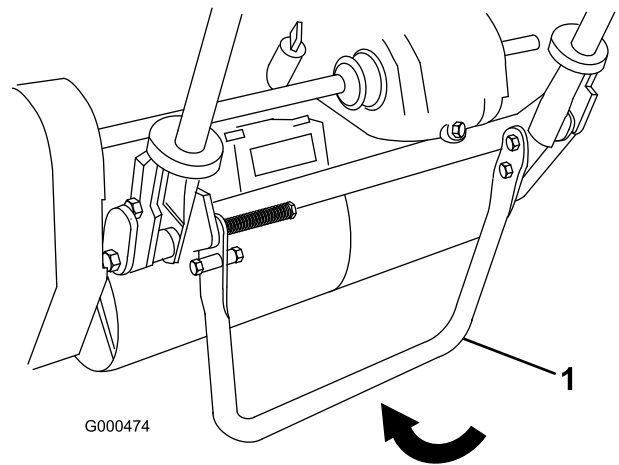
Chokespake

Chokespaken (Figur 18) er plassert foran på venstre side av motoren. Spaken kan stå i to stillinger: Kjør og Choke. Flytt chokespaken til halvåpen stilling når du starter en kald motor. Når motoren har startet, flytter du spaken til Kjør-stillingen.



Figur 18

- 1. Chokespak
- 2. Bensinkran



Figur 20

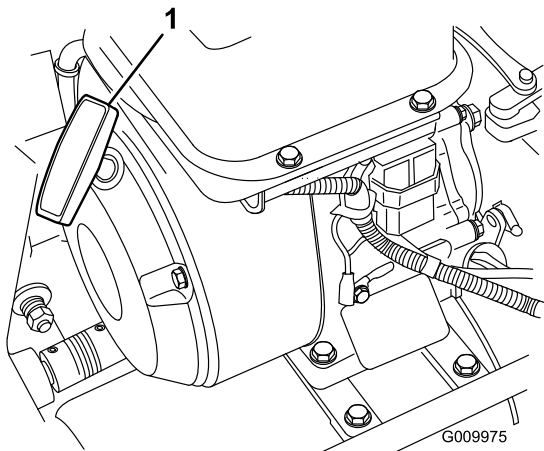
- 1. Støtte

Drivstoffavstengningsventil

Drivstoffventilen (Figur 18) er plassert foran på venstre side av motoren. Ventilen kan stå i to stillinger: Av og På. Flytt spaken til Av-stillingen når du skal oppbevare eller transportere maskinen. Åpne ventilen før du starter motoren.

Tilbakespolingsstarter

Dra i tilbakespolingsstarteren (Figur 19) for å starte motoren.



Figur 19

- 1. Tilbakespolingsstarter

Støtte

Støtten (Figur 20) er montert på baksiden av maskinen og brukes til å heve bakdelen av maskinen når transporthjulene monteres eller fjernes.

Spesifikasjoner

	Flex 21	Flex 18
Bredde	90,1 cm	81,3 cm
Høyde	104,8 cm	105,4 cm
Lengde med kurv	156,2 cm	155 cm
Nettovekt	Modell 04024– 84 kg Modell 04202– 37 kg Modell 04025– 84 kg Modell 04208– 40 kg	Modell 04019– 79 kg Modell 04206– 37 kg Modell 04207– 40 kg
Klippebredde	53,3 cm	45,7 cm
Klippehøyde	1,5 til 7,5 mm med motstål for finklipping	1,5 til 7,5 mm med motstål for finklipping
Klippehyppighet	11-blads (standard): 3,6 mm	11-blads (standard): 3,6 mm

Tilbehør

Et utvalg av Toro-godkjent tilbehør kan bruke sammen med maskinen for å forbedre og utvide dens funksjoner. Kontakt din Authorisert Toro-forhandler eller distributør eller besøk www.Toro.com for å få en liste over alt godkjent tilbehør.

Bruk

Merk: Angi hva som er høyre og venstre side på maskinen ved å stå i normal arbeidsstilling.

Sikkerhet først

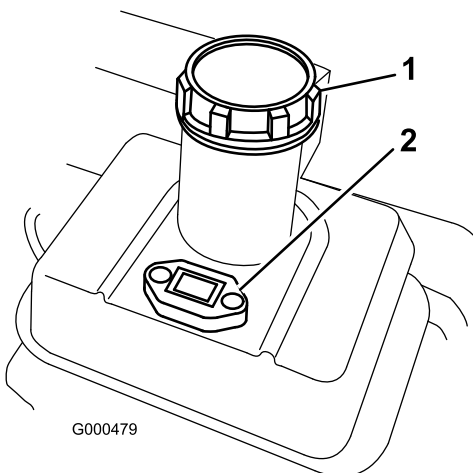
Les nøye alle sikkerhetsinstrukser og -merker i avsnittet om sikkerhet. Kunnskap om dette kan forhindre personskader.

Kontrollere motoroljenivået

Kontroller motoroljenivået før hver bruk eller etter hver 8. driftstime. Se Kontrollere motoroljenivået.

Fylle drivstofftanken

Viktig: Bruk aldri metanol, bensin som inneholder metanol, gasohol som inneholder mer enn 10 % etanol, bensintilsetning, høyoktan bensin eller parafin, da dette kan ødelegge drivstoffsystemet. Bensinen må ikke blandes med olje.



Figur 21

1. Drivstofftanklokk

2. Drivstoffmåler



Bensin kan føre til skader eller dødsfall hvis den svelges. Hvis du utsettes for damp fra drivstoff over lengre tid, kan dette føre til alvorlig skade og sykdom.

- Unngå innånding av damp fra drivstoff over lengre tid.
- Hold ansiktet unna dyse og drivstofftank, og åpningen til kondisjonsmiddelet.
- Hold drivstoffet unna øyne og hud.



Bensin er meget brannfarlig, og under visse forhold svært eksplosivt. Brann eller eksplosjon forårsaket av bensin kan påføre deg og andre brannskader samt ødelegge eiendom.

- Fyll opp drivstofftanken utendørs på et åpent område når motoren er nedkjølt. Tørk opp eventuelt bensinsøl.
- Tanken må ikke fylles helt opp. Fyll bensin på tanken, til 25 mm under bunnen av påfyllingshalsen. Tomrommet i tanken gir bensinen plass til å utvide seg.
- Røyk aldri mens du håndterer bensin, og hold deg unna åpen ild eller steder der bensingassen kan antennes av gnister.
- Bensin må oppbevares på en godkjent kanne, utenfor barns rekkevidde. Kjøp aldri mer bensin enn til 30 dagers forbruk.
- Sett alltid bensinkannen på bakken i god avstand fra kjøretøyet før du fyller bensin.

...



...

- Ikke fyll opp bensinkannen inne i et kjøretøy eller på en lastebil eller tilhenger, fordi tepper eller presenninger kan isolere kannen og hemme utladning av eventuell statisk elektrisitet.
- Når dette lar seg gjøre, skal drivstoffdrevet utstyr tas ut av lastebilen eller tilhengeren og fylles med drivstoff mens hjulene står på bakken.
- Hvis dette ikke lar seg gjøre, og maskinen må fylles med bensin mens den står på lastebilen, bør du bruke en bensinkanne til å fylle bensin i stedet for å fylle direkte fra bensinpumpen.
- Hvis det er helt nødvendig å fylle bensin direkte fra pumpen, må påfyllingstuten være i kontakt med kanten på drivstofftanken eller kannens åpning helt til du er ferdig med å fylle.

1. Rengjør rundt bensinlokket, og fjern lokket fra tanken (Figur 21). Bruk blyfri bensin og fyll drivstofftanken kun til bunnen av filterduken. Ikke fyll på for mye.
2. Sett lokket godt på, og tørk opp eventuelt bensinsøl.

Kontrollere sperrebryterne

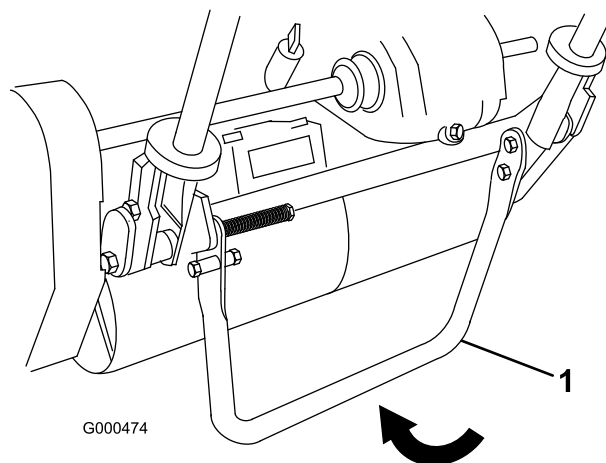


Hvis sikkerhetssperrebryterne utkobles eller ødelegges, kan maskinen fungere uventet og forårsake personskader.

- Ikke rør sperrebryterne.
- Kontroller sperrebryterne daglig, og bytt ut ødelagte brytere før du bruker maskinen.

Sperrebryter for drivverk

1. Spark ned støtten med foten og dra opp håndtaket håndtaksstøtten inntil støtten dreies fremover, over midten (Figur 22).



Figur 22

1. Støtte
2. Sett trekkspaken i Tilkoblet-stillingen og motorkontrollene i startstilling.
3. Prøv å starte motoren. Motoren skal ikke starte. Hvis motoren starter, trenger sperrebryteren service. Korrigjer problemet før du bruker maskinen. Se Overhale sperrebryteren.
4. Løft forsiktig opp håndtaket for å utløse støtten.

Sperrebryter for parkeringsbrems

1. Spark ned støtten med foten og dra opp håndtaket håndtaksstøtten inntil støtten dreies fremover, over midten (Figur 22).
2. Start motoren.
3. Flytt bremsespaken til tilkoblet-stillingen.
4. Flytt trekkspaken til tilkoblet-stillingen. Motoren skal slokne.
5. Hvis motoren ikke slokner må sperrebryteren på service. Korrigjer problemet før du bruker maskinen.
6. Løft forsiktig opp håndtaket for å utløse støtten.

Starte og stoppe motoren

Merk: For illustrasjoner og beskrivelser av kontrollene det vises til i dette avsnittet, se under Kontroller i Bruk.

Starte motoren

Merk: Kontroller at tennpluggledningen er montert på tennpluggen.

1. Kontroller at spakene til trekkdrivet og spolemotoren er i Frakoblet-stillingen.

Merk: Motoren starter ikke hvis trekkspaken er tilkoblet.

2. Åpne motorens drivstoffventil.

3. Sett av-/på-bryteren til på-stilling.
4. Sett gasspaken i hurtig-stillingen.
5. Flytt chokespaken til halvåpen stilling når du starter en kald motor. Det kan hende at du ikke behøver choke når du starter en varm motor.
6. Dra håndtaket på tilbakespolingsstarteren ut til starteren tilkobles, og dra deretter kraftig for å starte motoren. Åpne choken etter hvert som motoren varmes opp.

Viktig: Du må ikke dra tilbakespolingsstart-tauet helt ut eller slippe starterhåndtaket når tauet er dratt ut, ettersom tauet kan ryke eller tilbakespolingsstarteren bli ødelagt.

Stoppe motoren

1. Flytt trekkdriv- og spolemotorkontrollene til frakoblet-stilling, gassen til sakte-stilling og av-/på-bryteren til av-stilling.
2. Trekk ut den støpte kabelen fra tennpluggen for å forhindre at maskinen starter ved et uhell før den settes til oppbevaring.
3. Steng drivstoffventilen før du oppbevarer eller transporterer gressklipperen i et annet kjøretøy.

Transport

Merk: Kjør ikke gressklipperens motor mens den transporteres i tilhenger, da skade kan oppstå på enheten.

Hvis du ikke skal montere de valgfrie transporthjulene, fortsett til trinn 4.

1. Spark ned støtten med foten og dra opp håndtaket håndtaksstøtten inntil støtten har dreid fremover, over midten.
2. Monter transporthjulene.
3. Når du vil frigjøre støtten, drar du håndtaket og bakre delen av gressklipperen opp på transporthjul.
4. Kontroller at trekkdriv- og spolemotorkontrollene står i Frakoplet-stillingen, og start motoren.
5. Sett gasskontrollen til Sakte, vipp fremdelen av maskinen gradvis oppover for å kople til trekkdrivet, og øk deretter motorhastigheten sakte.
6. Juster gassen slik at gressklipperen kjører i ønsket bakkehastighet, og transporter den til ønsket bestemmelsessted.

Forberede klippingen

1. Sett trekkkontrollspaken til Frakoplet, gassen til lav hastighet, og stopp motoren.

2. Spark ned støtten med foten og dra opp håndtaket håndtaksstøtten inntil støtten har dreid fremover, over midten.
3. Fjerne transporthjulene.
4. Frigjøre støtten.

Klippehandlinger

Hvis du bruker maskinen på riktig måte, oppnår du jevnest gress.

Viktig: Gress blir som et smøremiddel når du klipper. Hvis du bruker klippeenheten ofte uten at det finnes gress, kan den bli ødelagt.

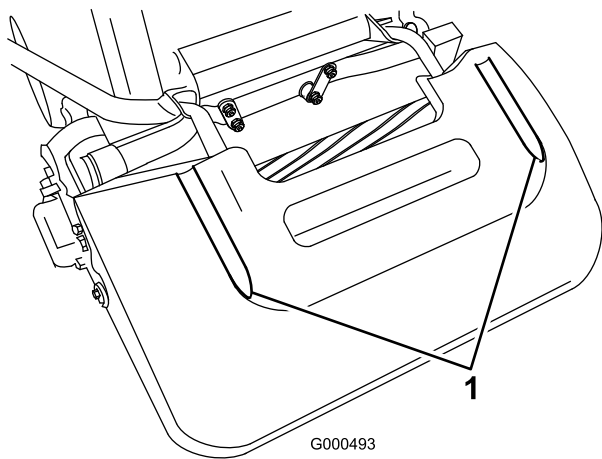
Før du klipper

Kontroller at gressklipperen er riktig justert og at den er likt innstilt på begge sider av spolen. Hvis du justerer gressklipperen feil, vil det gi utslag på det klippede gresset. Fjern alle gjenstander fra gresset før du begynner å klippe. Ikke la noen oppholde seg i arbeidsområdet, særlig ikke barn og dyr.

Klippemåte

Når du klipper en plen skal det gjøres i rette linjer frem og tilbake, på tvers av plenen. Unngå å klippe i sirkler eller å snu gressklipperen ettersom det kan resultere i slitasje. Kjør gressklipperen av plenen ved å heve klippespolen (skyv håndtaket ned) og vri på drivtrommelen. Klipp gresset i vanlig gåtempo. Hvis du går raskt vil du ikke spare særlig mye tid, og klipperesultatet vil bli dårligere.

Innrettingsstripene på kurven hjelper deg å holde en rett linje på tvers av plenen og å holde maskinen på lik avstand fra kanten på forrige klipping (Figur 23).



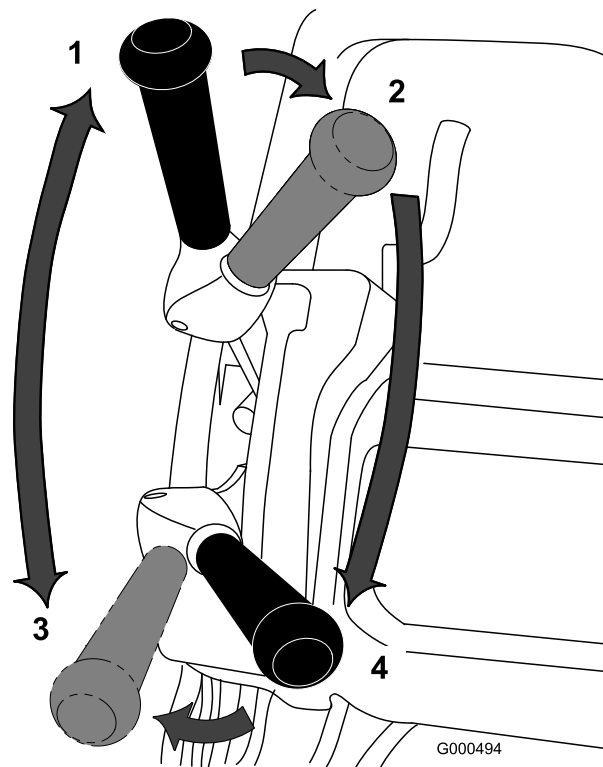
Figur 23

1. Oppretingsstriper

Bruk av kontroller

Slik bruker du kontrollene når du klipper:

1. Start motoren, sett gassen til redusert hastighet og skyv ned håndtaket for å heve klippeenheten. Flytt trekkspaken til tilkoblet-stilling, og kjør klipperen bort til enden av plenen (Figur 24).
2. Sett trekkspaken i frakoblet-stilling, og koble inn spolemotorspaken (Figur 24).



Figur 24

- | | |
|-----------------------------------|---------------------------------------|
| 1. Trekkdriv - fri | 3. Trekkdriv - tilkoplett (transport) |
| 2. Trekkdriv fri og spolemotor av | 4. Trekkdriv og spolemotor tilkoplett |

3. Flytt trekkspaken til Tilkoplett-stillingen, øk gasshastigheten til klipperen kjører i ønsket bakkehastighet, kjør klipperen inn på plenen, senk fremdelen på gressklipperen, og begynn å klippe (Figur 24).

Etter klipping

1. Kjør av greenen, sett kontrollspaken til spolemotoren og trekkkontrollen til Frakoplett, og stopp motoren.
2. Tøm gresset ut av gressoppsamlere, monter den på igjen og begynn å transportere klipperen.

Vedlikehold

Merk: Angi hva som er høyre og venstre side på maskinen ved å stå i normal arbeidsstilling.

Anbefalt vedlikeholdsplan

Vedlikeholdsintervall	Vedlikeholdsprosedyre
Etter de 8 første timene	<ul style="list-style-type: none">• Skift motoroljen.
Etter de 25 første timene	<ul style="list-style-type: none">• Rengjør drivstoffilteret.• Skift giroljen.
For hver bruk eller daglig	<ul style="list-style-type: none">• Kontroller motoroljenivået.
Hver 25. driftstime	<ul style="list-style-type: none">• Rengjør luftrenseren (oftere under skitne og støvete arbeidsforhold).
Hver 50. driftstime	<ul style="list-style-type: none">• Skift motoroljen.• Rengjør drivstoffilteret.• Kontroller girvæsknivået.
Hver 100. driftstime	<ul style="list-style-type: none">• Kontroller luffilteret på papirelementet og bytt om nødvendig (oftere hvis plentraktoren brukes i støvete eller skitne omgivelser).• Kontroller tennpluggen.
Hver 800. driftstime	<ul style="list-style-type: none">• Skift giroljen. (eller to år, avhengig av hva som inntreffer først)
Før lagring	<ul style="list-style-type: none">• Lakker avskallede overflater.

Viktig: Hvis du vil ha mer informasjon om vedlikeholdsprosedyrer, ser du i brukerhåndboken for motoren.

Kontrolliste for daglig vedlikehold

Viktig: Ta kopi av denne siden for rutinemessig bruk.

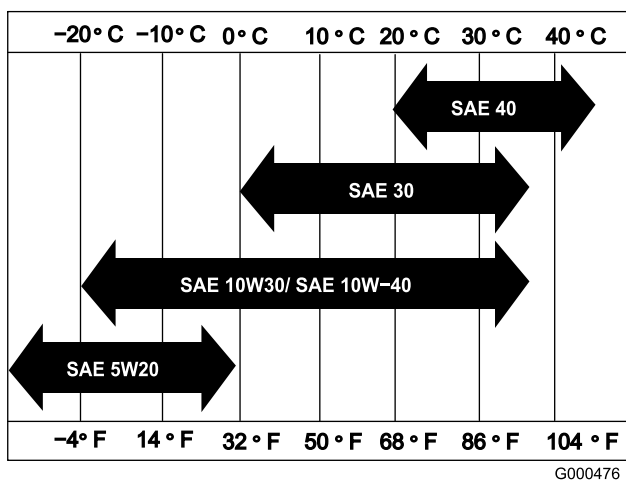
Vedlikeholds-kontrollpunkt	For uke:						
	Ma.	Ti.	On.	To.	Fr.	Lø.	Sø.
Kontroller at sikkerhetssperrene virker ordentlig.							
Kontroller at parkeringsbremsen virker.							
Kontroller at dreieleddene virker fritt.							
Kontroller drivstoffnivået.							
Kontroller motoroljenivået.							
Kontroller luftfilteret.							
Rengjør motorens kjøleribber.							
Kontroller uvanlige motorlyder.							
Kontroller uvanlige driftslyder.							
Kontroller justeringen mellom spole og motstål.							
Kontroller klippehøydejusteringen.							
Lakker over ødelagt maling.							

Bemerkninger om spesielle områder		
Kontroll utført av:		
Punkt	Dato	Informasjon

Vedlikehold av motor

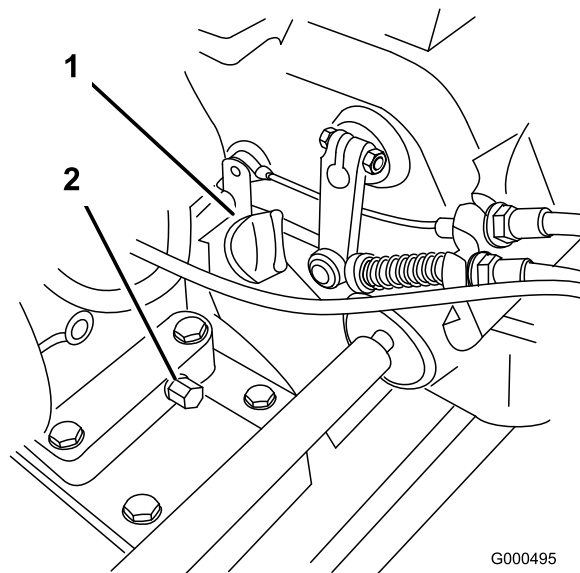
Motorolje

Veivhuset må fylles med ca. 0,6 l olje med riktig viskositet før du tar i bruk gressklipperen. Bruk bare en førsteklasses olje som har klassifikasjon SF, SG, SH eller SJ fra American Petroleum Institute (API). Oljeviskositet – vekt – må velges i henhold til omgivelsestemperatur. Figur 25 illustrerer anbefalinger for temperatur og viskositet.



Figur 25

G000476



G000495

Figur 26

1. Oljenivåmåler
2. Tappeplugg

2. Fjern oljenivåmåleren ved å rotere den mot klokken.
3. Tørk av måleren og sett den inn i fyllåpningen. Du må ikke skru den inn i åpningen. Ta den deretter ut, og sjekk oljenivået. Hvis det er lite olje, tilsett kun nok olje til at nivået når opp mellom "H"- og "L"-merkene på måleren (Figur 27). Kontroller oljenivået på nytt. Ikke fyll på for mye.

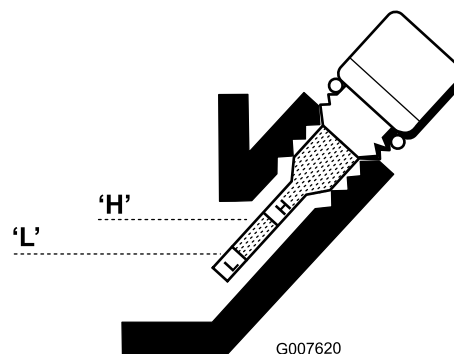
Merk: Hvis du bruker multigradsoljer (5W-20, 10W-30 og 10W-40), vil oljeforbruket øke. Sjekk oljenivået oftere når du bruker slike oljer.

Kontrollere motoroljenivået

Serviceintervall: For hver bruk eller daglig

Merk: Det beste tidspunktet for å sjekke oljen er når motoren er kald, før den har blitt startet for dagen. Hvis den allerede har blitt kjørt, la oljen flyte tilbake ned i bunnpannen i minst ti minutter før du sjekker oljen. Hvis oljenivået er på eller under "L"-merket på peilestaven, tilfør mer olje til oljenivået når "H"-merket. IKKE FYLL PÅ FOR MYE. Hvis oljenivået er mellom "H"- og "L"-merkene, trenger du ikke fylle på mer olje.

1. Fjern transporthjulene (hvis utstyrt med dette), plasser klipperen slik at motoren er i vater og rengjør rundt oljenivåmåleren (Figur 26).



G007620

Figur 27

4. Monter oljenivåmåleren på nytt, og tørk opp eventuelt oljesøl.

Skifte motorolje

Serviceintervall: Etter de 8 første timene

Hver 50. driftstime

1. Start motoren og la den gå i noen minutter for å varme opp motoroljen.
2. Sett et oppsamlingsfat under tappepluggen bak på maskinen (Figur 26). Fjern tappepluggen.

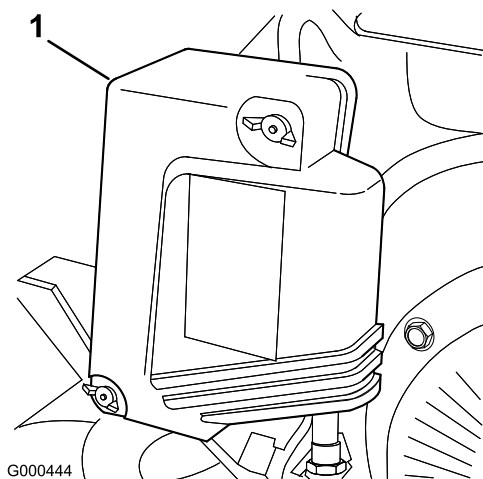
3. Press ned håndtaket slik at klipperen og motoren vipper bakover. Dette vil føre til at all olje renner ut i oppsamlingsfatet.
4. Monter tappepluggen og fyll veivhuset med den angitte oljen. Se Kontrollere oljenivået.

Overhale luftrenseren

Serviceintervall: Hver 25. driftstime

Hver 100. driftstime

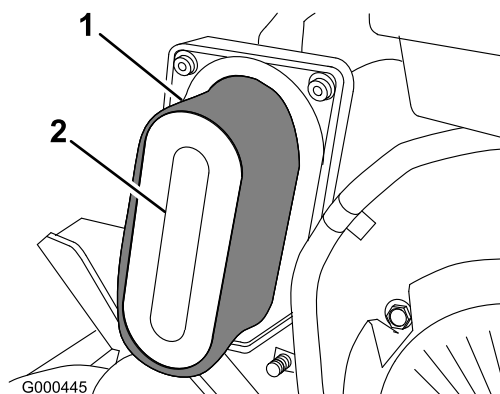
1. Kontroller at ledningen er tatt av tennpluggen.
2. Fjern vingemutterne som fester luftrenserdekslet til luftrenseren, og ta av dekslet. Rengjør dekslet grundig (Figur 28).



Figur 28

1. Luftrenserdeksel

3. Hvis skumelementet er skittent, fjerner du det fra papirelementet (Figur 29). Rengjør det grundig.
 - A. Vask skumelementet med en blanding av flytende såpe og varmt vann. Klem på skumelementet for å fjerne skitt, men ikke vri det, da det kan blir revet.
 - B. Tørk det ved å pakke det inn i en ren klut. Klem på kluten og skumelementet for å tørke det, men ikke vri det, da det kan blir revet.
 - C. Gjennomvåt elementet med ren motorolje. Klem på elementet for å fjerne overflødig olje og for å fordele oljen jevnt. Elementet skal helst være fuktig av olje.



Figur 29

1. Skumelement
2. Papirelement

4. Når du overhaler skumelementet, bør du også kontrollere papirelementet. Skift ut ved behov.

Merk: Bruk ikke komprimert luft når du rengjør papirelementet.

5. Sett skumelementet, papirelementet og luftrenserdekslet tilbake på plass.

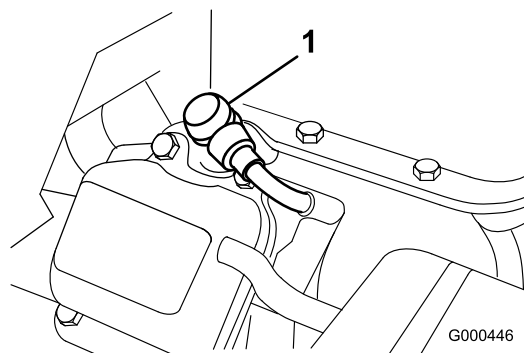
Viktig: Motoren må ikke brukes uten luftrenseretlementet. Dette kan føre til ekstrem slitasje og skade på motoren.

Skifte tennpluggen

Serviceintervall: Hver 100. driftstime

Bruk en NGK BPR 5ES-tennplugg eller lignende. Korrekt mellomrom er 0,7–0,08 mm.

1. Trekk den støpte kabelen av tennpluggen (Figur 30).



Figur 30

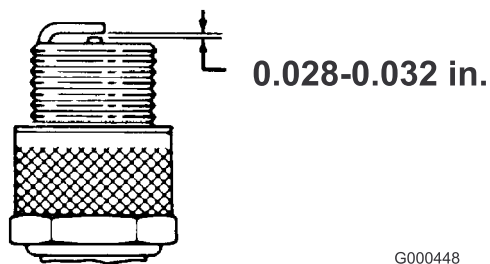
1. Tennpluggkabel

2. Rengjør rundt tennpluggen og ta den ut av sylinderhodet.

Viktig: En tennplugg som er sprukket eller skitten, må skiftes ut. Du må ikke sandblåse, skrape eller rengjøre elektroder, da det kan

oppstå motorfeil som et resultat av partikler i sylindren.

3. Innstilt elektrodeavstand er 0,7 til 0,8 mm (Figur 31). Monter en tennplugg med riktig avstand, og stram pluggen til 23Nm



Figur 31

G000448

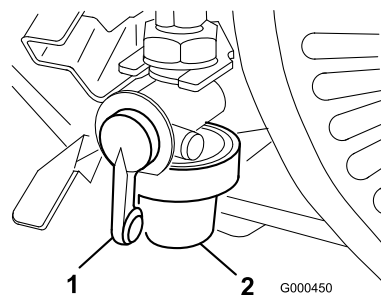
Vedlikehold av drivstoffsystem

Rengjøre drivstoffilteret

Serviceintervall: Etter de 25 første timene

Hver 50. driftstime

1. Steng drivstoffventilen, og skru av bollen fra filteret (Figur 32).



Figur 32

G000450

1. Avstengningsventil
2. Bolle

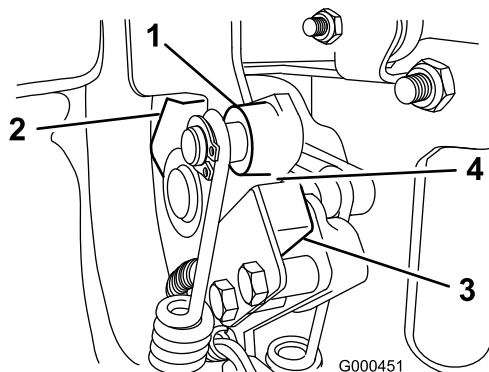
2. Rengjør bollen og filteret i ren bensin, og monter dem.

Vedlikehold av elektrisk system

Overhale sperrebryteren

Bruk følgende prosedyre hvis bryteren trenger justering eller utskiftning.

1. Sørg for at motoren er av og at trekkspaken er frakoplet.
2. Koble til trekkspaken til den står i fri-stopp (Figur 33).



Figur 33

- | | |
|---------------|-------------------|
| 1. Trekkspake | 3. Sperrebryter |
| 2. Fri-stopp | 4. 0,8 mm avstand |

3. Løsne monteringsfestene til sperrebryterne (Figur 33).
4. Plasser et 0,8 mm tykt mellomledd mellom trekkspaken og sperrebryteren (Figur 33).
5. Stram monteringsfestene på sperrebryteren. Kontroller avstanden på nytt. Trekkspaken må ikke komme i kontakt med bryteren.
6. Koble til trekkspaken og kontroller at bryteren ikke mister kontinuitet. Foreta utskiftning hvis det er nødvendig.

Vedlikehold av drivsystem

Kontrollere giroljenivået

Serviceintervall: Hver 50. driftstime

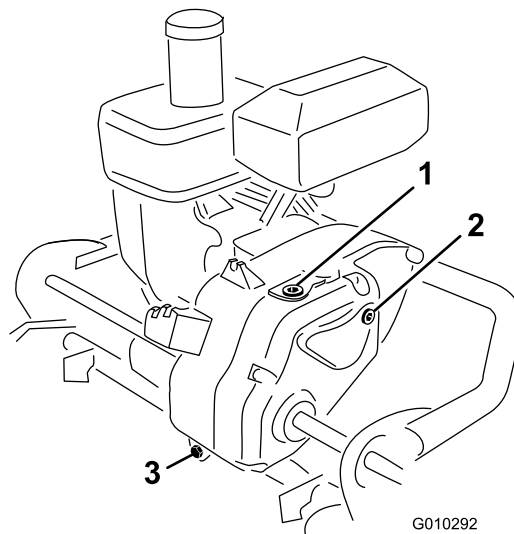
Drivverket fylles på fabrikken med ca. 2,8 l Dexron III olje for automatgir.

Merk: Pakningene i drivverket er smurt med fett på innsiden. Når du bruker gressklipperen for første gang, vil det renne ut litt fett fra disse pakningene. Tørk av overflødig fett.

Viktig: Bruk kun Dexron III eller tilsvarende giroljer. Andre væsker kan skade systemet.

1. Plasser gressklipperen på tromlene på en jevn flate.
2. Fjern kontroll-/påfyllingspluggen fra høyre side av girkassen (Figur 34).

Oljenivået bør være på bunnen av påfyllingshullet. Hvis ikke, fjern påfyllingspluggen fra toppen av girkassen og fyll på nok riktig type olje, slik at nivået når bunnen av kontrollhullet. Ikke fjern lufterøret.



Figur 34

- | | |
|------------------|---------------|
| 1. Fylleplugg | 3. Tappeplugg |
| 2. Kontrollplugg | |

3. Sett pluggene på plass.

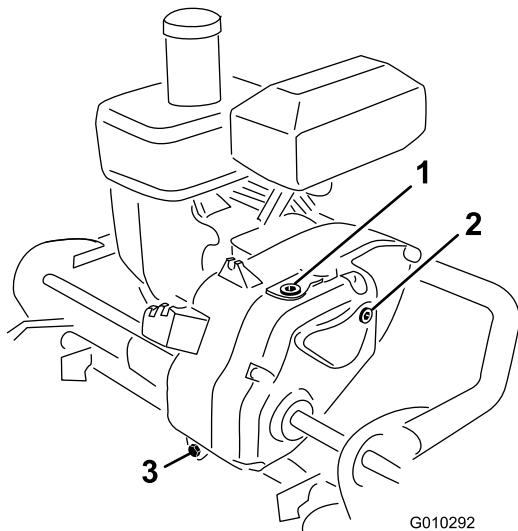
Skifte giroljen

Serviceintervall: Etter de 25 første timene

Hver 800. driftstime (eller to år, avhengig av hva som inntreffer først)

Viktig: Bruk kun Dexron III eller tilsvarende giroljer. Andre væsker kan skade systemet.

1. Sett et oppsamlingsfat bak på maskinen.
2. Fjern tappepluggen fra baksiden av drivverket (Figur 35).



Figur 35

- | | |
|------------------|---------------|
| 1. Fylleplugg | 3. Tappeplugg |
| 2. Kontrollplugg | |

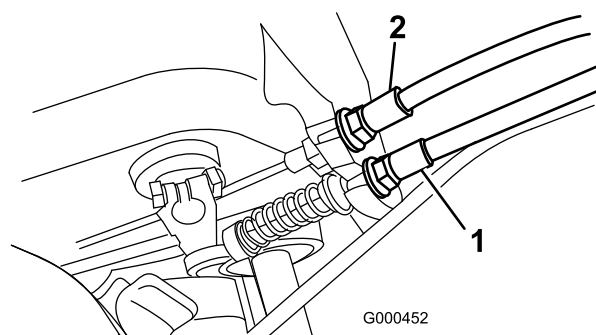
3. Trykk ned håndtaket og tipp maskinen bakover. Fjern kontroll-/påfyllingspluggen fra høyre side av girkassen (Figur 35).
4. Når oljen slutter å renne, setter du tappepluggen på igjen.
5. Plasser gressklipperen på tromlene på en jevn flate.
6. Fjern påfyllingspluggen fra toppen av girkassen (Figur 35). Ikke fjern lufterøret.
7. Fyll girkassen med ca. 2,8 l av riktig type girolje, slik at nivået når bunnen av kontrollhullet. Se Kontrollere giroljen.
8. Sett på påfyllings-/kontrollpluggen.

Vedlikehold av brems

Justere brems/parkeringsbrems

Hvis service-/parkeringsbremsen glipper når den er i drift, er det nødvendig med en justering.

1. Flytt service-/parkeringsbremsespaken til Av-stillingen.
2. Hvis du ønsker å øke kabelspenningen, må du løsne på den fremre og stramme den bakre låsemutteren på kabelen (Figur 36) helt til det trengs en kraft på 5–6,3 kg for å koble til bremsen. Mål kraften på spakeknappen. Du må ikke overjustere den slik at bremsebåndet slites.



Figur 36

- | | |
|--------------|----------------------------------|
| 1. Trekkabel | 2. Service-/parkeringsbremskabel |
|--------------|----------------------------------|

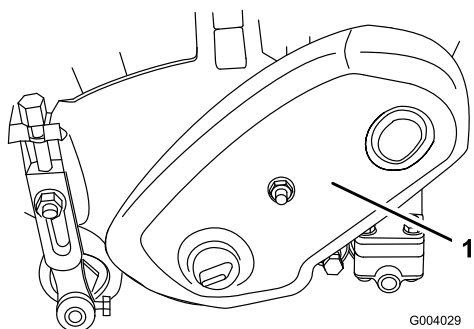
Vedlikehold av remmer

Justere remmene

Kontroller at remmene er stramme nok, slik at maskinen fungerer som den skal og unødvendig slitasje unngås. Kontroller remmene ofte.

Spolemotorrem (spole)

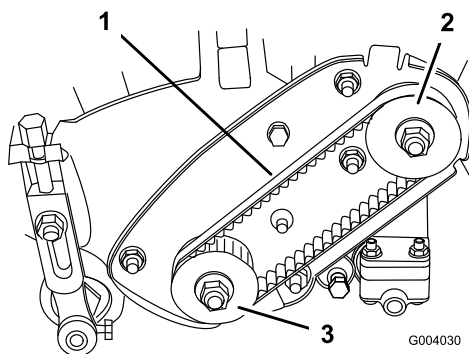
1. Fjern monteringskruen på remdekslet og deretter remdekslet for å få tilgang til remmen (Figur 37).



Figur 37

1. Remdeksel

2. Kontroller hvor stram remmen er ved å presse (Figur 38) på mellomspennet, med en kraft på $1,8 \pm 0,5$ kg. Beltet skal gi etter 4,8 til 7,9 mm. Hvis avbøyningen er feil kan du fortsette til neste trinn.

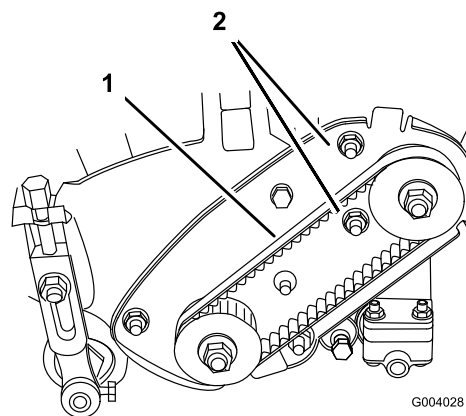


Figur 38

1. Spolemotorrem
2. Lederull
3. Dreven remskive

3. Slik justerer du beltespenningen:

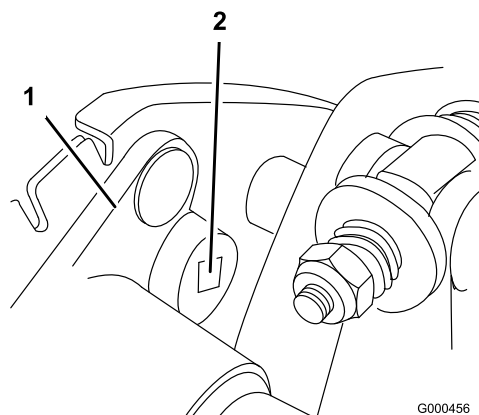
A. Løsne monteringsmutrene på lagerhuset (Figur 39).



Figur 39

1. Spolemotorrem
2. Monteringsmutre til lagerhus

- B. Bruk en 3/8 tomme drivmomentnøkkel, og roter lagerhuset med et moment på 4–4,5 Nm for å stille inn beltespenningen (Figur 40)



Figur 40

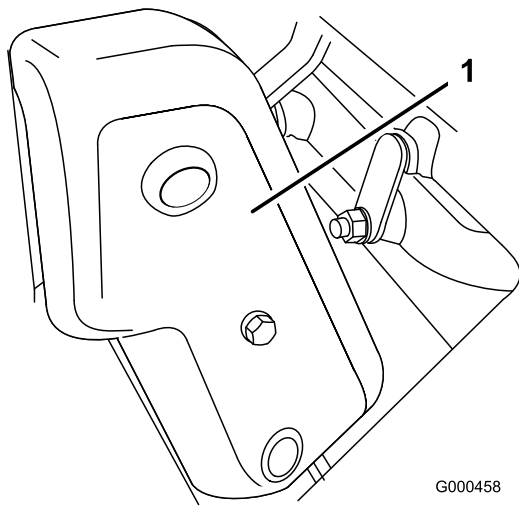
1. Lagerhus
2. 3/8 tomme momentnøkkel her

- C. Stram monteringsmutrene på lagerhuset mens du holder momentnøkkelinnstillingen (Figur 39). Pass på at remmen ikke blir for stram.

- D. Sett på plass remdekslet.

Spolemotorrem (drivverkskupling)

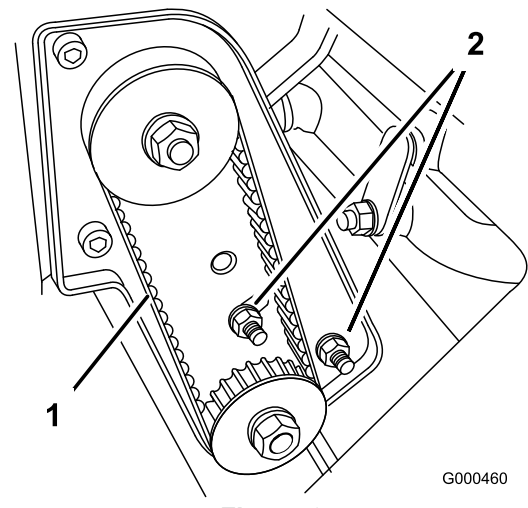
1. Fjern monteringskruen på remdekslet og deretter remdekslet for å få tilgang til remmen (Figur 41).



Figur 41

G000458

1. Remdeksel

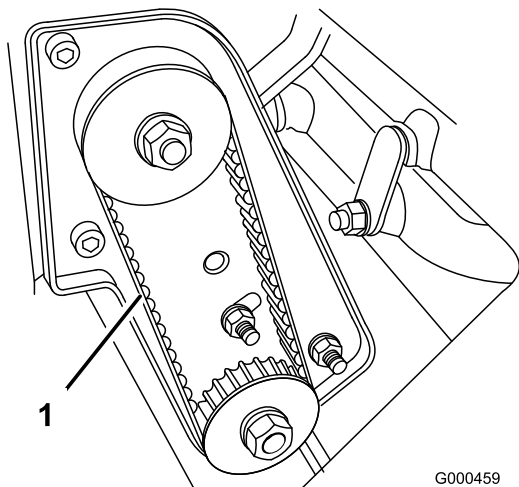


Figur 43

G000460

1. Spolemotorrem
2. Monteringsmutre til lagerhus

2. Kontroller hvor stram remmen er ved å presse (Figur 42) på mellomspennet, med en kraft på $1,8 \pm 0,5$ kg. Beltet skal gi etter 4,8 til 7,9 mm. Hvis avbøyningen er feil kan du fortsette til neste trinn.

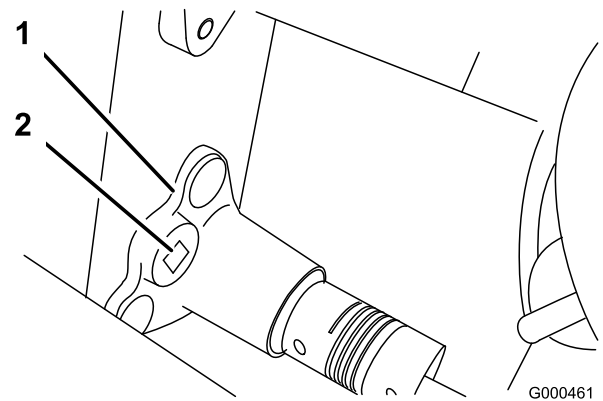


Figur 42

G000459

1. Spolemotorrem

- B. Bruk en 3/8 tommes drivmomentnøkkel, og roter lagerhuset med et moment på 4–4,5 Nm for å stille inn beltespenningen (Figur 44).



Figur 44

G000461

1. Lagerhus
2. 3/8 tomme momentnøkkel her

3. Slik justerer du beltespenningen:

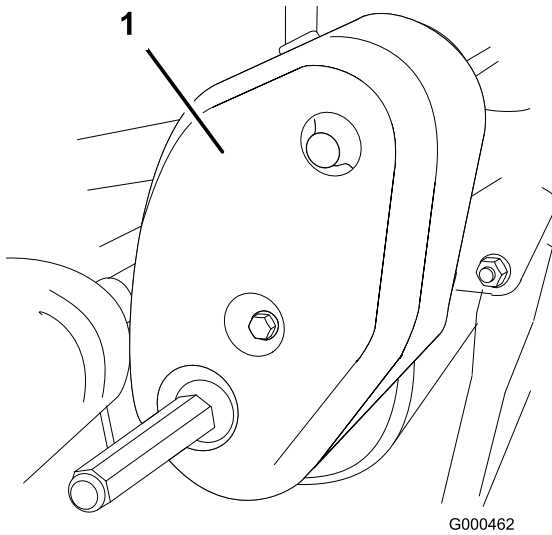
- A. Løsne monteringsmutrene på lagerhuset (Figur 43).

- C. Stram monteringsmutrene på lagerhuset mens du holder momentnøkkelinnstillingen (Figur 43). Pass på at remmen ikke blir for stram.

- D. Sett på plass remdekslet.

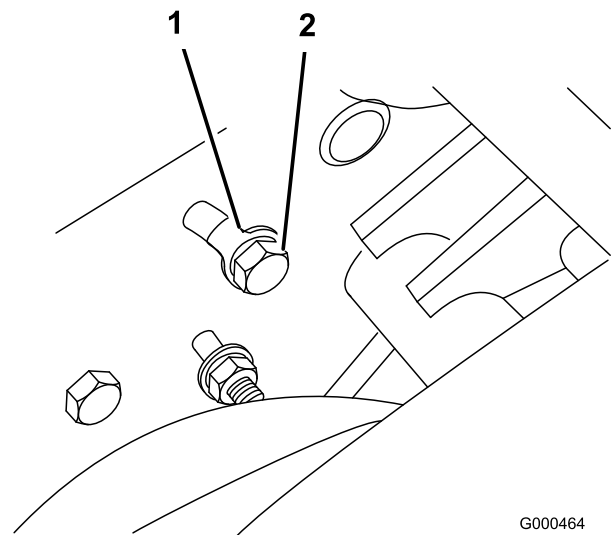
Trekke drivrem

1. Fjern monterings-skruen på remdekslet og deretter remdekslet for å få tilgang til remmen (Figur 45).



Figur 45

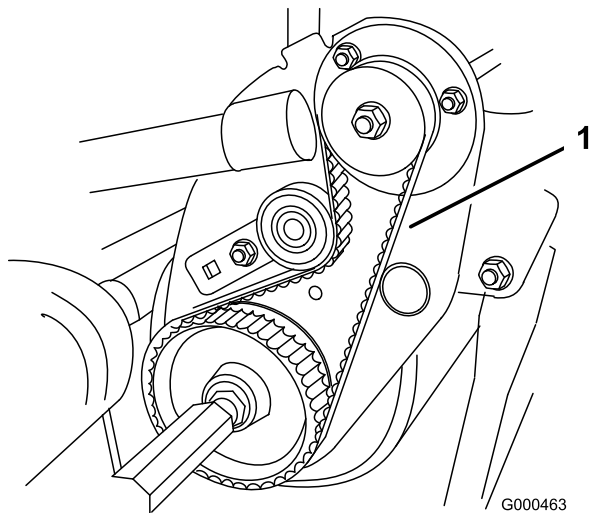
1. Trekkdrivremdeksel



Figur 47

1. Fjærskive
2. Blindknektmutter

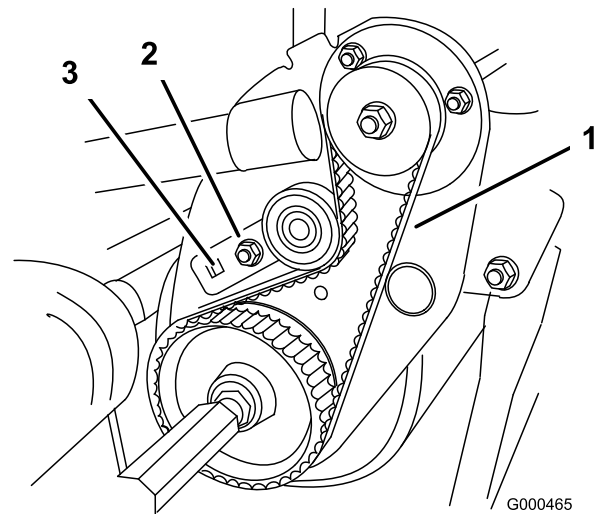
2. Kontroller hvor stram remmen er ved å presse (Figur 46) på mellomspennet, med en kraft på $1,8 \pm 0,5$ kg. Beltet skal gi etter 4,8 til 7,9 mm. Hvis avbøyningen er feil kan du fortsette til neste trinn.



Figur 46

1. Trekkdrivrem

- B. Bruk en 3/8 tommes drivmomentnøkkel, og roter blindknekten med et moment på 4–4,5 Nm for å stille inn beltespenningen (Figur 48). Stram blindknektmutteren mens du holder momentnøkkelinnstillingen (fjærskiven er satt på for å forhindre at remmen skal skli). Pass på at remmen ikke blir for stram.



Figur 48

1. Trekkdrivrem
2. Blindknekt
3. 3/8 tommes momentnøkkel her

3. Slik justerer du beltespenningen:

- A. På baksiden av sideplaten løsner du mutteren som fester blindknekten til sideplaten (Figur 47).

- C. Monter remdekslet.

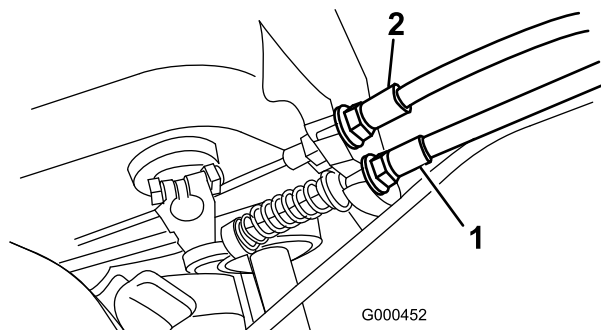
Vedlikehold av kontrollsystem

Justere trekkontrollen

Hvis trekkontrollen ikke kobler seg til eller den glipper under drift, er det nødvendig med en justering.

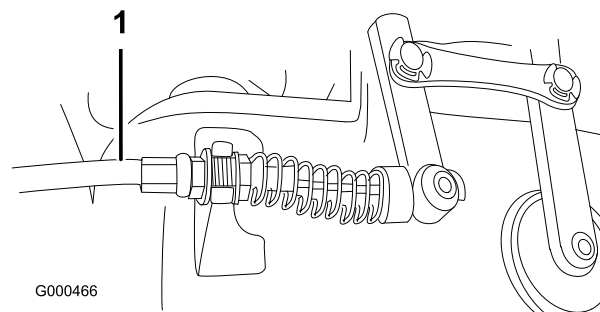
1. Flytt trekkontrollen til Frakoplet-stillingen.
2. Hvis du ønsker å øke kabelspenningen, må du løsne på den fremre og stramme den bakre låsemutteren på kabelen (Figur 49) helt til det trengs en kraft på 4,5–5,9 kg for å koble til trekkontrollen.

Mål kraften på regulatorknappen.



Figur 49

1. Trekkabel
2. Service-/parkeringsbrem-skabel



Figur 50

1. Spolekontrollkabel
3. Stram den fremre låsemutteren på kabelen.
4. Kontroller at kontrollene virker som de skal.

3. Stram den fremre låsemutteren på kabelen.
4. Kontroller at kontrollene virker som de skal.

Justere spolekontrollen

Hvis spolekontrollen ikke kople seg til eller den glipper under drift, er det nødvendig med en justering.

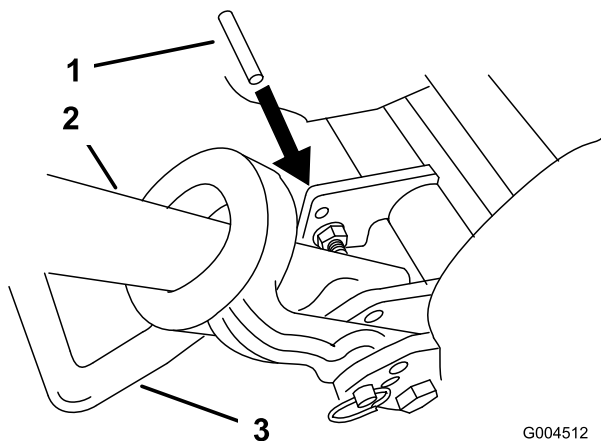
1. Pass på at trekkontrollen er justert ordentlig. Se Justere trekkontrollen.
2. Hvis du vil øke kabelspenningen, må du løsne på den fremre og stramme den bakre låsemutteren på kabelen (Figur 50) (som sitter øverst på girkassen), til spolekabelkraften legger til 3,2–4,5 kg ekstra kraft, som måles på regulatorknappen.

Merk: Hvis trekkkontrollkraften er på 5,4 kg, er den kombinerte trekk- og spolekraften på 8,6–10 kg.

Vedlikehold av klippeenheten

Ta klippeenheten av trekkenheten

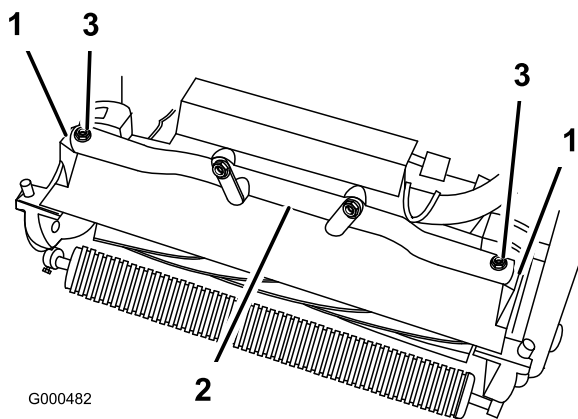
1. Plasser gressklipperen på tromlene på en jevn flate.
2. Senk støtten. Sett en pinne på 6,4 mm eller lignende inn i rammehullet over støttens monteringsbolt (Figur 51).



Figur 51

1. Pinne på 6,4 mm
2. Håndtak
3. Støtte

3. Fjern gresskurven.
4. Fjern (2) hodeskruene som fester klippeenhetens styrehjulsarmer til trekkenhetens rammeslange (Figur 52).

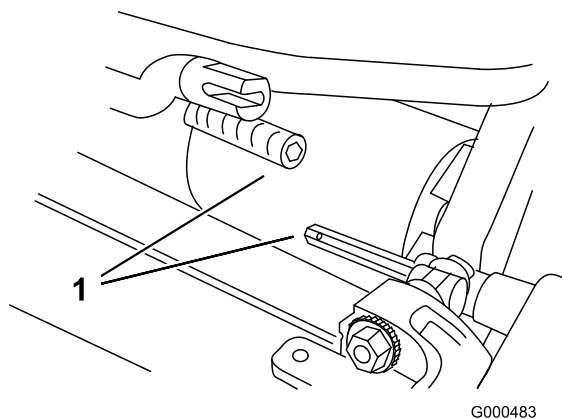


Figur 52

1. Klippeenhetens styrehjulsarmer
2. Trekkenhetens ramme rør
3. Bolter

5. Drei styrehjulsarmene forover (Figur 52), og la trekkenheten hvile på en innspent støtte.

6. Skyv klippeenheten framover rundt 51 mm, og deretter til høyre for å koble ut drivverkskuplingen (Figur 53).

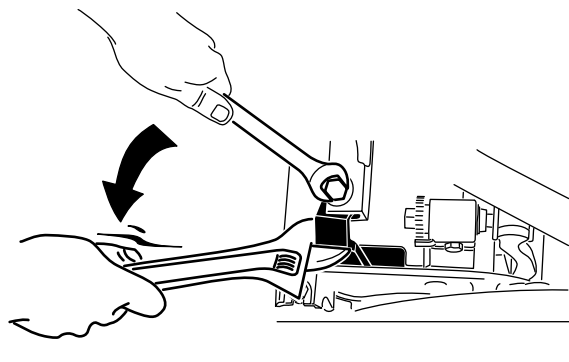


Figur 53

1. Drivverkskupling

7. Du må snu prosedyren for å installere klippeenheten.

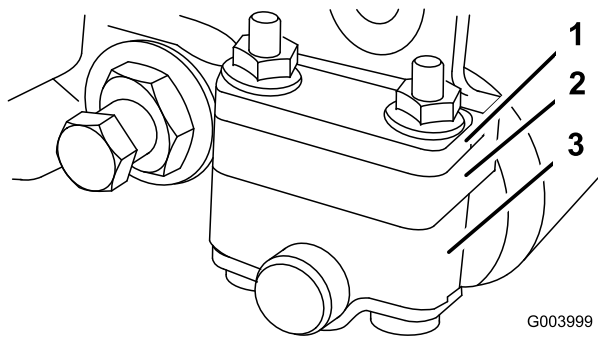
Merk: Når du strammer monteringsfestene for dreiearmen, bruk en justerbar skiftenøkkel til å holde dreiearmen parallellt med sideplaten (Figur 54).



Figur 54

Justere den bakre valsen

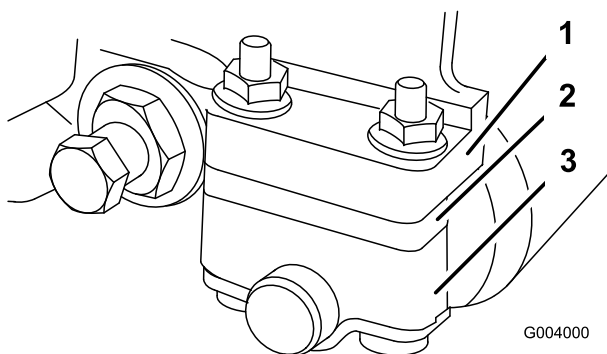
1. Juster de bakre valsebrakettene til lav eller høy posisjon, avhengig av ønsket område for klippehøyde (Figur 55 og Figur 56).
 - Plasser avstandsstykket over sideplaten monteringsflense (fabrikkinnstilling) når innstillingen for klippehøyde varierer mellom 1,6–6,4 mm (fig. 10).



Figur 55

- | | |
|---------------------------------|-----------------|
| 1. Avstandsstykke | 3. Valsebrakett |
| 2. Sideplatens monteringsflense | |

- Plasser avstandsstykket under sideplatens monteringsflense når innstillingen for klippehøyde varierer fra 3,2–25 mm (Figur 56).

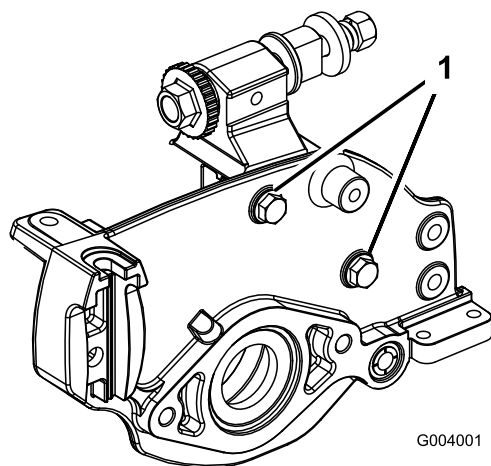


Figur 56

- | | |
|---------------------------------|-----------------|
| 1. Sideplatens monteringsflense | 3. Valsebrakett |
| 2. Avstandsstykke | |

2. For å justere den bakre valsen, bruk følgende fremgangsmåte:
 - Hev den bakre delen av klippeenheten og plasser en blokk under motstålet.
 - Fjern (2) mutrene som fester valsebrakettene og avstandsstykkene til hver av sideplatens monteringsflenser.
 - Senk valsen og skruene fra sideplatens monteringsflenser og avstandsstykker.
 - Plasser avstandsstykkene på skruer på valsebrakettene.
 - Fest valsebrakettene og avstandsstykkene på nytt på undersiden av sideplatens monteringsflenser med mutrene du fjernet tidligere.
3. Bekreft at kontakten mellom motstålet og spolen er korrekt. Vipp gressklipperen rundt for å vise fremre og bakre valse samt motstålet.

Merk: Plasseringen av den bakre valsen til spolen kontrolleres av maskineringstoleransen av de monterte komponentene, og parallellering er ikke nødvendig. En begrenset mengde tilpassing er mulig ved å feste klippeenheten på en overflateplate, og løse sideplatens monteringsmutre (Figur 57). Juster og stram mutrene på nytt.



Figur 57

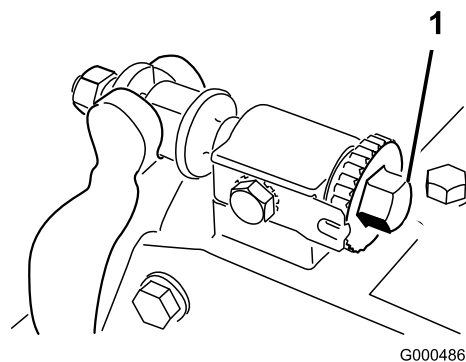
1. Sideplatens monteringsmutre

Viktig: Når klippeenheten må vippes rundt for å vise motstålet/spolen, støtt opp bakkdelen for å sikre at mutrene på bakkdelen av motstålets justeringsskruer ikke hviler på arbeidsflaten.

Justere motstålet til spolen

Du kan justere motstålet til spolen ved å løsne eller stramme på justeringsskruene på motstangen, som befinner seg øverst på gressklipperen.

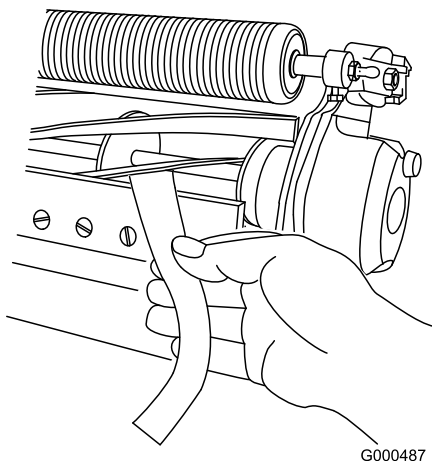
1. Parker maskinen på en jevn arbeidsoverflate.
2. Kontroller at motstålet ikke er i kontakt med noe ved å dreie justeringsskruene på motstålet mot klokken (Figur 58).



Figur 58

1. Justeringsskrue for motstang

3. Snu gressklipperen rundt slik at motstålet og spolen peker opp.
4. I én ende av spolen skyver du inn en lang strimmel med avispapir mellom spolen og motstålet (Figur 59). Mens du sakte dreier spolen fremover, skrur du justeringsskruen på motstangen med klokken (i samme ende av spolen) (Figur 58), ett klikk om gangen, til papiret er i lett klem, når det skyves inn fra fronten, parallelt med motstålet. Du vil merke lett motstand når det trekkes i papiret.



Figur 59

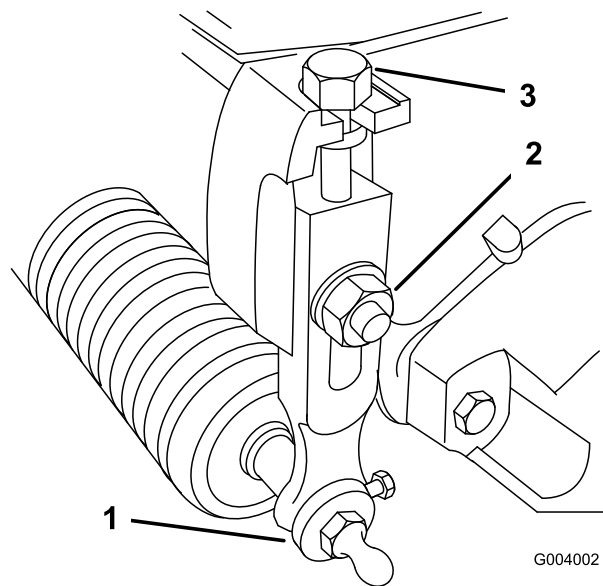
Merk: For hver gang justeringsskruen vrir ett klikk mot klokken, beveger motstålet seg 0,018 mm nærmere spolen. Justeringsskruene må ikke strammes for hardt.

5. Sjekk om det er lett kontakt i andre enden av spolen ved hjelp av papir, og juster etter behov.
6. Når du har justert ferdig, kontrollerer du at spolen kan klemme papiret når du setter dette inn foran, og at papiret klippes når du setter det inn i en rett vinkel i forhold til motstålet (Figur 59). Det skal være mulig å klippe papir når det er minimal kontakt mellom motstålet og spoleknivene. Hvis det er for mye spolemotstand, vil det enten være nødvendig å slipe eller etterslipe klippeenheten for å få de skarpe kantene som kreves for å klippe presist (se Toros håndbok om spolesliping).

Justere klippehøyden

For klippehøyder som er over 13 mm, må settet for høy klippehøyde monteres.

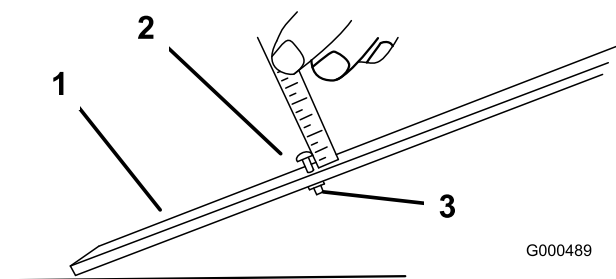
1. Løsne låsemutrene som fester klippehøydearmene til klippeenhetens sideplater (Figur 60).



Figur 60

- | | |
|-----------------------|---------------------|
| 1. Bakre valsebrakett | 3. Låsemutter |
| 2. Klippehøydearm: | 4. Justeringsskruen |

2. Løsne mutteren på høydemåleren (Figur 61), og fest justeringsskruen i ønsket klippehøyde. Klippehøyden er avstanden mellom bunnen av skruehodet og forsiden av stangen.

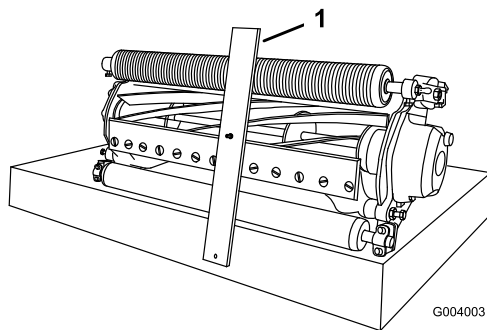


Figur 61

- | | |
|--------------------------|-----------|
| 1. Styrestag | 3. Mutter |
| 2. Høydejusteringsskruen | |

3. Hekt skruehodet på motstålets knivegg, og la den bakre delen av stangen hvile mot den bakre delen av valsen (Figur 62).
4. Vri på justeringsskruen helt til valsen kommer i kontakt med fronten av målestangen. Juster begge ender av valsen slik at hele valsen er parallell med motstålet.

Viktig: Når klippehøyden er riktig justert, kommer de bakre og fremre valsene i kontakt med målestangen og skruen ligger tett inntil motstålet. Dette resulterer i at klippehøyden er lik i begge ender av motstålet.



Figur 62

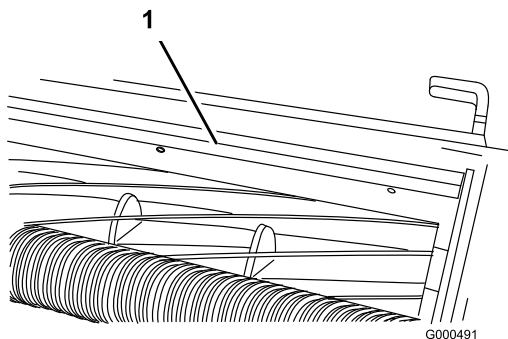
5. Fest mutrene for å låse justeringen. Ikke stram mutteren for mye. Stram nok til å fjerne frigang i skiven.

Merk: Bruk følgende skjema for å avgjøre hvilken motvekt som passer best til den ønskede klippehøyden.

Justere klippestangen

Juster klippestangen slik at spoleområdet er helt fritt for gressrester:

1. Løsne skruene som fester den øverste stangen (Figur 63) til klippeenheten.



Figur 63

1. Klippe­stang

2. Sett inn et følerblad på 1,524 mm mellom toppen av spole og stang, og stram skruene. Sørg for at stangen og spolen har lik avstand til hverandre på tvers av hele spolen.

Merk: Stangen er justerbar for å kompensere for endringer i gressforholdene. Stangen bør justeres nærmere spolen når gresset er veldig tørt. Når gressforholdene er tørre, justerer du derimot stangen lenger bort fra spolen. Stangen bør være parallell med spolen for å sørge for optimal ytelse, og bør justeres når spolen slipes med et slipeapparat.

Justere maskinen i forhold til gressforholdene

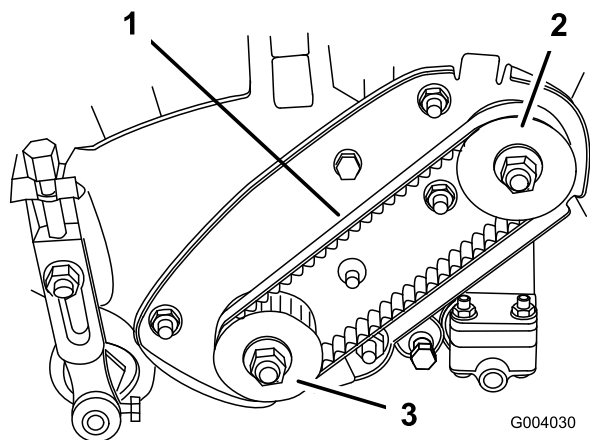
Merk: Benytt følgende tabell til å justere maskinen i forhold til gressforholdene.

Justeringsmatrise for klippeenheten til Flex Greenmower				
Motstenger: Standard og valgfri				
Delenummer	Beskrivelse	Gressklipper	Aggresjon	Kommentarer
106-2468-01	Standard	Flex 21	Mindre	Standard
99-3794-03	Aggressivt	Flex 21	Mer	
110-2282-01	Standard	Flex 18	Mindre	Standard
110-2281-03	Aggressivt	Flex 18	Mer	
Motstål: Standard og valgfri				
Delenummer	Beskrivelse	Gressklipper	Klippehøydespekter	Kommentarer
93-4262	Finklipping	Flex 21	1,6–3,2 mm	Standard (11 kniver)
115–1880	EdgeMax Microcut	Flex 21	1,6–3,2 mm	Standard (14 kniver)
93-4263	Tournament	Flex 21	3,2–6,4 mm	
115–1881	EdgeMax Tournament	Flex 21	3,2–6,4 mm	Større slitestyrke
93-4264	Lav klippehøyde	Flex 21	6,4 mm og høyere	
108-4303	Utvidet finklipp	Flex 21	1,6–3,2 mm	Mindre aggressivt
98-7261	Finklipping	Flex 18	1,6–3,2 mm	Standard (11 kniver)
117–1530'	EdgeMax Microcut	Flex 18	1,6–3,2 mm	Standard (14 kniver)
98-7260	Tournament	Flex 18	3,2–6,4 mm	
117–1532'	EdgeMax Tournament	Flex 18	3,2–6,4 mm	Større slitestyrke
110-2300	Utvidet finklipp	Flex 18	1,6–3,2 mm	Mindre aggressivt
110-2301	Lav klippehøyde	Flex 18	6,4 mm og høyere'	
Valser: Standard og valgfri				
Delenummer	Beskrivelse	Gressklipper	Diameter/materiale	Kommentarer
107-9037	Smal Wiehle	Flex 21	Aluminium på 64 mm	Standard front
107-9038	Bred Wiehle	Flex 21	Aluminium på 64 mm	Større dybde
107-9039	Full valse	Flex 21	64 mm stål	Minst dybde
107-9036	Bakre valse	Flex 21	Aluminium på 51 mm	Standard bakre
106-6945	Bakre valse	Flex 21	Stål på 51 mm	Stål bakre
93-9045	Antiskalperings-Wiehle	Flex 21	Aluminium på 64 mm 48 mm lengre	Mer kantstøtte
110-2304	Smal Wiehle	Flex 18	64 mm aluminium	Standard front
110-2305	Bred Wiehle	Flex 18	64 mm aluminium	Større dybde
110-2306	Full valse	Flex 18	64 mm stål	Minst dybde
110-2303	Bakre valse	Flex 18	51 mm aluminium	Standard bakre

Merk: Bruk følgende tabell og Figur 64 til å stille inn klippehastigheten.

Klipp (se Figur 64 for å se hvor lederullen og remskiven befinner seg.)				
Antall tenner i lederull	Antall tenner i den drevne remskiven	14-knivs klipp tommer (mm)	11-knivs klipp tommer (mm)	8-knivs klipp tommer (mm)
27 (standard)	22 (standard)	2,9	3,6	5,0
22	22	3,5	4,5	6,1
22	27	0,172 (4,4)	0,219 (5,6)	0,301 (7,7)

Spolen leveres med én 27-tanns og én 22-tanns remskive. For å få en 4 mm klipp, må du kjøpe en 22-tanns remskive. Klippen kan kun endres på spolemotoren (Figur 64). Drivforholdet på girkasseremskivene må ikke endres.



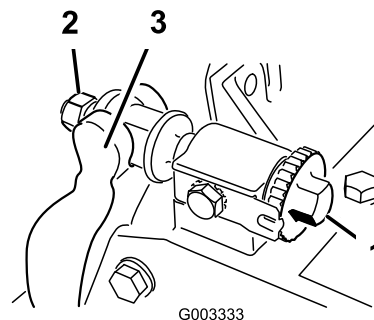
Figur 64

1. Spolemotorrem
2. Lederull
3. Dreven remskive

Vedlikeholde motstangen

Fjerne motstangen

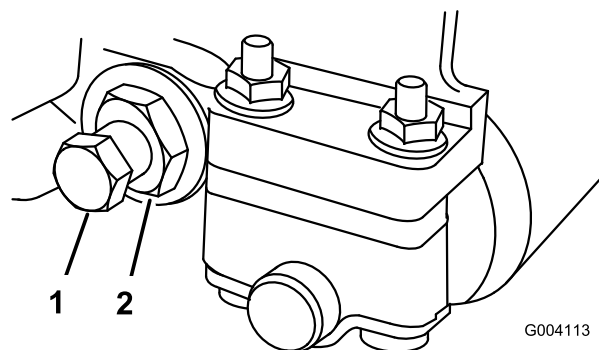
1. Skru justeringskrue til motstangen mot klokken, til motstålet bakside, vekk fra spolen (Figur 65).



Figur 65

1. Justeringskrue for motstang
2. Fjærspenningsmutter
3. Motstang
4. Låsemutter
5. Motstangsbolt

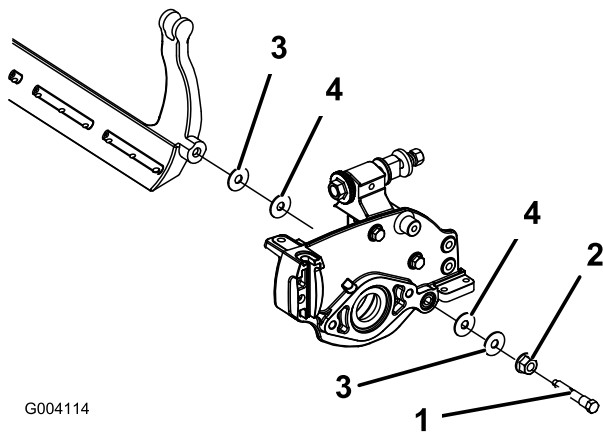
2. Skru ut fjærspenningsmutteren til skiven ikke lenger er strammet mot motstangen (Figur 66).
3. Løsne låsemutteren som fester motstangsbolten på begge sider av maskinen (Figur 66).



Figur 66

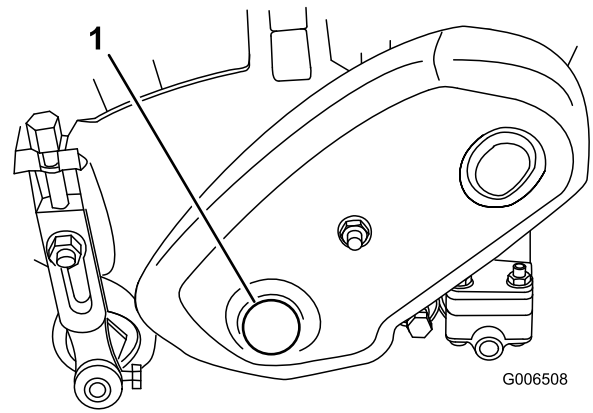
1. Motstangsbolt
2. Mutter

4. Fjern begge motstangsboltene slik at motstangen kan dras nedover og fjernes fra maskinen. Husk å ta de to skivene av nylon og stanset stål på hver side av motstangen med i beregningen (Figur 67).



Figur 67

- | | |
|------------------|----------------|
| 1. Motstangsbolt | 3. Mutter |
| 2. Stålskive | 4. Nylon-skive |



Figur 68

1. Spolemotordekselplugg

- Sett inn en 18 mm sokkel på sekskantmutteren på venstre side av spoleakselen.
- Utfør sliping i henhold til fremgangsmåten i Toros håndbok for sliping av spole- og rotasjonsgressklippere, skjemanr. 80-300 PT.

Montere motstangen

- Monter motstangen ved å plassere monteringsfestene mellom skiven og motstangens justeringsknott.
- Fest motstangen på hver side av sideplaten ved hjelp av motstangsboltene (låsemutterne på boltene) og åtte skiver. Plasser en nylon-skive på hver side av sideplaten. Plasser en stålskive på utsiden av hver nylon-skive. Stram til med et moment på 27-36 Nm.
- Stram til låsemutteren til det ikke finnes dødgang i de ytre trykkskivene. Ikke stram for mye.

Merk: De indre trykkskivene på klippeenheten kan være løse uten at dette skaper problemer.

- Stram fjærspenningsmutteren til fjæren bryter sammen. Skru deretter ut 1/2 gang.
- Juster motstangen, se Justere motstålet til spolen.

Slipe spolen

- Fjern pluggen fra spolemotordekslet på hver side av spolen (Figur 68).



Kontakt med spolen eller deler som er i bevegelse, kan føre til personskader.

- Hold avstand til spolen når du sliper.
- Bruk aldri en pensel med kort håndtak når du sliper. Delenr. 29-9100 Håndtak komplett eller separate deler er tilgjengelige fra din lokale Toro-forhandler.

Merk: Hvis du vil ha en skarpere knivegg, bruker du en fil på tvers av motstålets forside når du er ferdig å slipe. Dette vil fjerne alle ru eller skarpe kanter på klippeenheten.

- Sett tilbake pluggen når du er ferdig med å slipe.

Lagring

1. Rengjør hele maskinen utvendig, spesielt motoren, og fjern gressrester, smuss osv. Fjern utvendige gressrester og smuss på motorens sylindertoppribber og viftehus.

Viktig: Du kan vaske maskinen med skånsomt vaskemiddel og vann. Maskinen må ikke trykkvaskes. Unngå overdreven bruk av vann, spesielt nær kontrollpanelet, motoren og batteriet.

2. Bland et stabiliserings-/kondisjoneringsmiddel med petroleumbase i drivstoffet på tanken hvis maskinen skal lagres over en lengre periode (mer enn 90 dager).
 - A. Kjør motoren for å fordele det behandlede drivstoffet i drivstoffsystemet (fem minutter).
 - B. Du må enten stoppe motoren, la den bli kald og tømme drivstofftanken eller kjøre motoren til den stopper.
 - C. Start motoren igjen og la den gå til den stopper av seg selv. Gjenta med choke inntil motoren ikke vil starte.
 - D. Drivstoff må kasseres i henhold til lokale forskrifter. Gjenvinn i henhold til lokale forskrifter.

Merk: Bensin som inneholder et stabiliserings-/kondisjoneringsmiddel, må ikke oppbevares i mer enn 90 dager.

3. Kontroller og stram alle bolter, mutre og skruer. Alle skadde eller defekte deler må repareres eller skiftes ut.
4. Reparer alle riper eller avskallinger i lakken. Du kan kjøpe maling hos ditt autoriserte forhandlerverksted.
5. Maskinen må oppbevares rent og tørt i en garasje, eller på et lager. Legg en presenning over maskinen for å beskytte den og holde den ren.



Generell Toro-garanti for kommersielle produkter

En begrenset toårsgaranti

Betingelser og inkluderte produkter

Toro Company og datterselskapet Toro Warranty Company, i henhold til en avtale mellom dem, garanterer i fellesskap at ditt kommersielle Toro-produkt ("produktet") er uten feil i materialer eller håndverk i to år eller 1500 driftstimer*, avhengig av hva som inntreffer først. Denne garantien gjelder alle produkter, med unntak av luftemaskiner (se separate garantierklæringer for disse produktene). Der det finnes berettigede forhold, vil vi reparere produktet uten ekstra kostnad for deg, inkludert diagnose, arbeid, deler og transport. Denne garantien tar effekt på den dato som produktet leveres til kunden.

* Produkter som er utstyrt med timeteller

Instruksjoner for å innhente garantitjenester

Du er ansvarlig for å underrette distributøren eller den autoriserte forhandleren av kommersielle produkter om hvem du kjøpte produktet av, straks du tror at det foreligger et berettiget forhold. Hvis du trenger hjelp med å finne en distributør eller autorisert forhandler av kommersielle produkter, eller hvis du har spørsmål ang. dine garantirettigheter eller -ansvar, kan du kontakte:

Toro Commercial Products Service Department
Toro Warranty Company
8111 Lyndale Avenue South
Bloomington, MN 55420-1196, USA
952-888-8801
E-post: commercial.warranty@toro.com

Eierens ansvar

Som eier av produktet, er du ansvarlig for nødvendig vedlikehold og justeringer som beskrives i *brugerhåndboken*. Hvis du ikke utfører nødvendig vedlikehold og justeringer, kan dette føre til at garantien blir ugyldig.

Elementer og betingelser som ikke inkluderer

Ikke all produktsvikt eller feilfunksjon som finner sted i løpet av garantiperioden er et resultat av defekter i materialene eller håndverket. Denne garantien dekker ikke følgende:

- Produktsvikt som er et resultat av at man ikke har brukt originale Toro-deler ved utskiftninger, eller fra installering og bruk av tilleggsutstyr eller endret tilbehør som ikke kommer fra Toro. En separat garanti kan gis av produsenten for disse artiklene.
- Produktsvikt som er et resultat av at man ikke har utført anbefalt vedlikehold og/eller justeringer. Hvis du ikke vedlikeholder Toro-produktet i henhold til anbefalt vedlikehold som oppgitt i *brugerhåndboken*, kan dette føre til at garantikrav blir avslått.
- Produktsvikt som er et resultat av at man har brukt produktet på en grov, uaktsom eller uforsiktig måte.
- Deler som anses som forbruksdeler, bortsett fra om de er defekte. Eksempler på deler som anses som forbruksdeler, eller som brukes opp, under normal drift av produktet, er, men er ikke begrenset til, bremseklosser og bremsebelegg, clutchbelegg, knivblader, spoler, motstål, piper, tennplugg, styrehjul, dekk, filtre, remmer og enkelte sprøytodeler som diafragma, munnstykker og kontrollventiler osv.
- Feil som er et resultat av utenforliggende krefter. Elementer som anses å være utenforliggende krefter inkluderer, men er ikke begrenset til, vær, lagringsprosedyrer, bruk av kjølemidler som ikke er godkjent, smøremidler, tilsetningsmidler, gjødningsmiddel, vann eller kjemikalier osv.

- Normal støy, vibrasjon, slitasje og forringelse.
- "Vanlig slitasje" inkluderer, men er ikke begrenset til, skade på seter pga. slitasje eller slipevirkning, slitte, lakkerte overflater, oppskrapte merker eller vinduer osv.

Deler

Deler som skal skiftes ut som en del av nødvendig vedlikehold er garantert for perioden opp til tidspunktet for utskiftningen av delen. Deler som skiftes ut under garantien dekkes i gyldighetsperioden for garantien til originalproduktet og blir Toros eiendom. Toro vil ta den siste avgjørelsen om å reparere eventuelle eksisterende deler eller montere eller erstatte den. Toro kan bruke fabrikkreparerte deler for garantireparasjoner.

Merknad vedrørende garanti på dypsyklusbatteri:

Dypsyklusbatterier har et begrenset antall kilowattimer de kan levere i løpet av levetiden. Bruks-, lade- og vedlikeholdsteknikker kan forlenge eller forkorte den totale levetiden til batteriet. Etter hvert som batteriene i dette produktet brukes, vil mengden med faktisk arbeid mellom ladeintervallene sakte, men sikkert minske til batteriet er helt brukt opp. Bytte av oppbrukte batterier, på grunn av normalt forbruk er produsentens ansvar. Batteriene må kanskje byttes ut i løpet av den ordinære produktgaranti-perioden for eierens regning.

Vedlikehold foretas for eierens regning

Trimming av motor, smøring, rengjøring og polering, utskifting av filtre og kjølevæske og utføring av anbefalt vedlikehold er noen av de normale tjenestene som Toro-produkter forutsetter som må foretas for eiers regning.

Generelle betingelser

Reparasjon av en autorisert Toro-distributør eller -forhandler er ditt eneste rettsmiddel under denne garantien.

Verken Toro Company eller Toro Warranty Company er ansvarlig for indirekte, tilfeldig eller betingede skader i forbindelse med bruk av Toro-produkter som dekkes av denne garantien, inkludert eventuelle kostnader eller utgifter med å erstatte utstyr eller tjenester i løpet av rimelige perioder med feilfunksjon eller ikke-bruk i påvente av fullføring av reparasjoner under denne garantien. Bortsett fra utslippsgarantien som det vises til nedenfor, hvis den gjelder, er det ingen andre uttrykkelige garantier. Alle impliserte garantier om salgbarhet og egnethet til bruk er begrenset til varigheten av denne uttrykkelige garantien.

Noen stater tillater ikke utelatelse av tilfeldige eller betingede skader eller begrensninger på hvor lenge en implisert garanti varer, så ovenfor nevnte utelatelse og begrensninger gjelder kanskje ikke for deg. Denne garantien gir deg spesielle rettigheter i henhold til loven, og du kan kanskje også ha andre rettigheter som varierer fra stat til stat.

Merknad ang. motorgaranti:

Systemet for utslippskontroll på ditt produkt dekkes kanskje også av en separat garanti som overholder kravene som ble etablert av det amerikanske Environmental Protection Agency (EPA) og/eller California Air Resources Board (CARB). Timebegrensningen som fastsettes ovenfor gjelder ikke for garantien for systemer for utslippskontroll. Se erklæringen om garantien for motorutslippskontroll som finnes i *brugerhåndboken* eller i motorprodusentens dokumentasjon for nærmere informasjon.

Andre land enn USA og Canada

Kunder som har kjøpt Toro-produkter som er eksportert fra USA eller Canada bør ta kontakt med sin Toro-distributør (forhandler) for å få garantipoliser for ditt land, provins eller stat. Hvis du av en eller annen grunn er misfornøyd med din forhandlers tjenester eller har vanskeligheter med å skaffe deg informasjon om garantien, ta kontakt med importøren av Toro-produktene.