



Count on it.

Manuale dell'operatore

Tosaerba con operatore a piedi Greensmaster® Flex 18 o Flex 21

N° del modello 04019 (Traction Unit)—N° di serie 290000001 e superiori

N° del modello 04206 (Cutting Unit)—N° di serie 290000001 e superiori

N° del modello 04207 (Cutting Unit)—N° di serie 290000001 e superiori

N° del modello 04024 (Traction Unit)—N° di serie 290000001 e superiori

N° del modello 04202 (Cutting Unit)—N° di serie 290000001 e superiori

N° del modello 04025 (Traction Unit)—N° di serie 290000001 e superiori

N° del modello 04208 (Cutting Unit)—N° di serie 290000001 e superiori



Avvertenza

CALIFORNIA

Avvertenza norma "Proposition 65"

Lo scarico del motore di questa macchina contiene prodotti chimici che nello Stato della California sono considerati cancerogeni, causa di anomalie e di altre problematiche della riproduzione.

Questo parascintille è conforme alla norma canadese ICES-002

Introduzione

Leggete attentamente queste informazioni al fine di utilizzare e mantenere correttamente il prodotto, e di evitare infortuni e danni. Voi siete responsabili del corretto utilizzo del prodotto, all'insegna della sicurezza.

Per informazioni su prodotti ed accessori, per la ricerca di un distributore o la registrazione del vostro prodotto, potete contattare Toro direttamente a www.Toro.com.

Per assistenza, parti originali Toro o ulteriori informazioni contattate un Distributore autorizzato o un Centro Assistenza Toro, ed abbiate sempre a portata di mano il numero del modello ed il numero di serie del prodotto. Figura 1 e Figura 2 indica la posizione del numero del modello e del numero di serie sul prodotto. Scrivete i numeri nello spazio previsto.

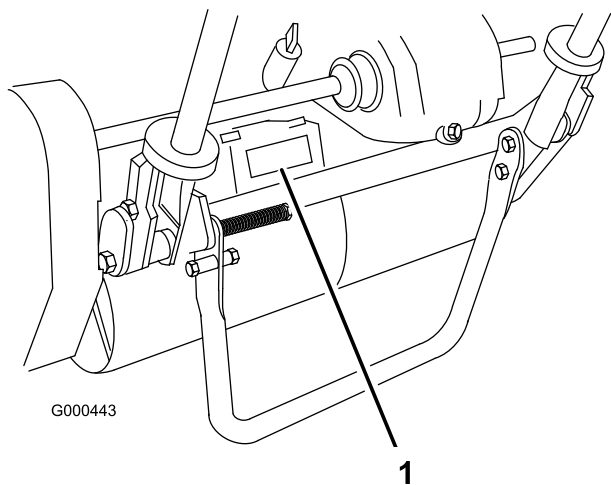


Figura 1

1. Posizione del numero di serie e del modello—Trattrice

Trattrice:

N° del modello _____

N° di serie _____

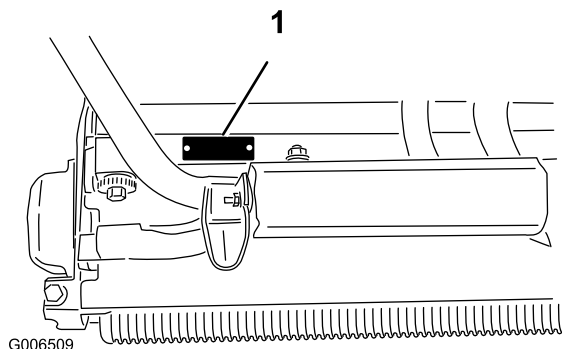


Figura 2

1. Posizione del numero di serie e del modello—Apparato di taglio

Apparato di taglio:

N° del modello _____

N° di serie _____

Il sistema di avvertimento adottato dal presente manuale identifica i pericoli potenziali e riporta messaggi di sicurezza, identificati dal simbolo di avvertimento (Figura 3), che segnalano un pericolo in grado di provocare infortuni gravi o la morte se non si osservano le precauzioni raccomandate.



Figura 3

1. Simbolo di avvertimento.

Per evidenziare le informazioni vengono utilizzate anche altre due parole. **Importante** indica informazioni meccaniche di particolare importanza, e **Nota** evidenzia informazioni generali di particolare rilevanza.

Indice

Introduzione	2	Controllo del livello del fluido della trasmissione	27
Sicurezza	4	Cambio del fluido della trasmissione	28
Norme di sicurezza.....	4	Manutenzione dei freni.....	28
Sicurezza del tosaerba Toro.....	5	Regolazione del freno di servizio/stazionamento.....	28
Pressione acustica del modello Flex 18.....	6	Manutenzione della cinghia.....	29
Potenza acustica del modello Flex 18.....	7	Regolazione delle cinghie.....	29
Vibrazioni del modello Flex 18.....	7	Manutenzione del sistema di controlli.....	32
Pressione acustica del modello Flex 21.....	7	Regolazione del comando della trazione	32
Potenza acustica del modello Flex 21	7	Regolazione del comando del cilindro	32
Vibrazioni del modello Flex 21.....	7	Manutenzione dell'apparato di taglio	33
Adesivi di sicurezza e informativi	7	Separazione dell'apparato di taglio dalla trattrice	33
Preparazione	10	Regolazione del rullo posteriore.....	33
1 Installazione dell'apparato di taglio sull'unità motrice.....	11	Regolazione della controlama rispetto al cilindro.....	34
2 Montaggio della stegola.....	11	Regolazione dell'altezza di taglio	35
3 Montaggio del cavalletto solo per tosaerba modello Flex 18.....	12	Regolazione della barra di scarico	36
4 Regolazione della stegola.....	13	Approntamento della macchina in corrispondenza alle condizioni del tappeto erboso	37
5 Montaggio delle ruote di trasferimento	13	Revisione della barra di appoggio	38
6 Controllo del livello del fluido.....	14	Lappatura del cilindro.....	39
7 Montaggio del cesto di raccolta.....	14	Rimessaggio	40
Quadro generale del prodotto	15		
Comandi	15		
Specifiche.....	16		
Attrezzi e accessori.....	17		
Funzionamento	17		
La sicurezza prima di tutto	17		
Controllo del livello dell'olio motore	17		
Riempimento del serbatoio del carburante	17		
Verifica dei microinterruttori di sicurezza	18		
Avviamento e spegnimento del motore	19		
Il trasferimento.....	19		
Preparazione per la tosatura	20		
La tosatura	20		
Manutenzione	22		
Programma di manutenzione raccomandato	22		
Lista di controllo della manutenzione quotidiana	23		
Manutenzione del motore.....	24		
Olio motore	24		
Revisione del filtro dell'aria	25		
Sostituzione della candela	26		
Manutenzione del sistema di alimentazione	26		
Pulizia del filtro carburante	26		
Manutenzione dell'impianto elettrico	27		
Revisione del microinterruttore di sicurezza	27		
Manutenzione del sistema di trazione	27		

Sicurezza

Quando è installato il kit Presenza operatore, n. cat. 105-5333, questa macchina soddisfa o supera i requisiti delle norme CEN EN 836:1997, ISO 5395:1990 ed ANSI B71.4-2004 vigenti alla data della produzione.

L'errato utilizzo o manutenzione da parte dell'operatore o del proprietario possono provocare incidenti. Per ridurre il rischio di infortuni, rispettate le seguenti norme di sicurezza e fate sempre attenzione al simbolo di allarme ▲, che indica ATTENZIONE, AVVERTENZA o PERICOLO – “norme di sicurezza”. La mancanza di rispetto delle istruzioni può provocare infortuni o la morte.

Norme di sicurezza

Le seguenti istruzioni sono state tratte dalle norme CEN EN 836:1997, ISO 5395:1990 ed ANSI B71.4-2004.

Addestramento

- Leggete attentamente il manuale dell'operatore e gli altri stampati relativi all'addestramento. Acquisite dimestichezza con i comandi, o cartelli di sicurezza e il corretto utilizzo della macchina.
- Non permettete mai a bambini o a persone che non abbiano una perfetta conoscenza delle presenti istruzioni di utilizzare il tosaerba o di effettuare la manutenzione. Le normative locali possono imporre limiti all'età dell'operatore.
- Non tosate in prossimità di altre persone, soprattutto bambini, o di animali da compagnia.
- Ricordate sempre che l'operatore o utilizzatore è responsabile di incidenti o pericoli occorsi ad altre persone o alla loro proprietà.
- Il proprietario/operatore può impedire che si verifichino incidenti o infortuni a se stesso, a terzi e alle cose, e ne è responsabile.

Preparazione

- Durante il lavoro indossate sempre calzature pesanti, pantaloni lunghi, casco, occhiali di protezione e auricolari adatti. Capelli lunghi, abiti svolazzanti e gioielli possono impigliarsi nelle parti mobili. Non usate mai l'apparecchiatura a piedi nudi o in sandali.
- Ispezionate attentamente l'area in cui deve essere utilizzata l'apparecchiatura, e sgombratela da oggetti che possano venire raccolti e scagliati dalla macchina.
- Avvertenza – Il carburante è altamente infiammabile. Prendete le seguenti precauzioni:

- Conservate il carburante in apposite taniche.
- Fate il pieno solo all'aperto, e non fumate durante il rifornimento.
- Aggiungete il carburante prima di avviare il motore. Non togliete mai il tappo del serbatoio, né aggiungete il carburante, a motore acceso o caldo.
- Se viene inavvertitamente versato del carburante, non avviate il motore, ma allontanate la macchina dall'area interessata evitando di generare una fonte di accensione, finché i vapori del carburante non si saranno dissipati.
- Montate con sicurezza i tappi dei serbatoi del carburante e delle taniche.
- Sostituite le marmitte di scarico difettose.
- Esaminate il terreno per determinare quali accessori e quali attrezzi siano necessari per eseguire il lavoro in modo corretto e sicuro. Usate soltanto accessori e attrezzi approvati dal produttore.
- Controllate che i comandi dell'operatore, gli interruttori di sicurezza e le protezioni siano collegati e correttamente funzionanti. Se non funzionano correttamente, non azionate la macchina.

Funzionamento

- Non azionate il motore in un locale chiuso in cui possano raccogliersi i fumi tossici dell'ossido di carbonio.
- Tosate solamente alla luce del giorno o con illuminazione artificiale adeguata.
- Prima di cercare di avviare il motore, disinnestate tutte le frizioni dell'accessorio con lame, mettete il cambio in folle e inserite il freno di stazionamento.
- Prestate attenzione a fosse e ad altri pericoli nascosti.
- Prestate attenzione al traffico quando attraversate o procedete nei pressi di una strada.
- Arrestate la rotazione delle lame prima di attraversare superfici non erbose.
- Quando utilizzate degli accessori, non dirigete mai lo scarico del materiale verso terzi e non consentite ad alcuno di avvicinarsi alla macchina durante il lavoro.
- Non azionate mai la macchina con schermi o ripari difettosi, o senza i dispositivi di protezione montati. Verificate che tutti gli interruttori di sicurezza a interblocchi siano collegati, regolati, e funzionino correttamente.
- Non modificate la taratura del regolatore del motore e non fate superare al motore i regimi previsti.

Il motore che funziona a velocità eccessiva può aumentare il rischio di infortuni.

- Prima di scendere dalla postazione di guida:
 - fermate la macchina su terreno pianeggiante;
 - disinnestate la presa di forza e abbassate al suolo l'attrezzatura;
 - mettete il cambio in folle e inserite il freno di stazionamento;
 - spegnete il motore.
- Disinserite la trasmissione agli accessori durante i trasferimenti e quando la macchina non viene utilizzata.
- Spegnete il motore e disinserite la trasmissione all'accessorio:
 - prima del rifornimento di carburante;
 - prima di togliere il cesto (o i cesti) di raccolta;
 - prima di regolare l'altezza, a meno che la regolazione non possa essere eseguita dalla posizione dell'operatore.
 - prima di pulire intasamenti;
 - prima di controllare, pulire o eseguire interventi sul tosaerba;
 - dopo avere urtato un corpo estraneo, o in caso di vibrazioni anomale. Ispezionate il tosaerba per rilevare eventuali danni, ed effettuate le riparazioni necessarie prima di riavviare l'accessorio.
- Riducete la regolazione dell'acceleratore prima di arrestare il motore e, se il motore è dotato di valvola di intercettazione, disattivatela al termine del lavoro.
- Tenete mani e piedi a distanza dall'apparato di taglio.
- Rallentate e fate attenzione quando eseguite curve o attraversate strade e marciapiedi. Fermate tutti i cilindri durante le pause di lavoro.
- Non utilizzate il tosaerba se siete sotto l'effetto di alcol o droga.
- Prestate la massima attenzione durante il carico e lo scarico della macchina da un rimorchio o da un autocarro.
- Prestate la massima attenzione quando vi avvicinate a curve cieche, cespugli, alberi o altri oggetti che possano impedire la vista.

Manutenzione e rimessaggio

- Mantenete adeguatamente serrati tutti i dadi, i bulloni e le viti, per assicurarvi che le apparecchiature funzionino nelle migliori condizioni di sicurezza.

- Non tenete la macchina con carburante nel serbatoio all'interno di edifici, dove i vapori della benzina possano raggiungere fiamme libere o scintille.
- Lasciate raffreddare il motore prima del rimessaggio al chiuso.
- Per ridurre il rischio d'incendio, mantenete motore, marmitta di scarico, vano batteria e zona di conservazione del carburante esenti da erba, foglie ed eccessi di grasso.
- Controllate frequentemente il cesto di raccolta, per verificarne l'usura o il deterioramento.
- Mantenete tutte le parti in buone condizioni operative, tutti i componenti metallici e i raccordi idraulici ben serrati. Sostituite i componenti e gli adesivi usurati o danneggiati.
- Dovendo scaricare il serbatoio del carburante, eseguite l'operazione all'aperto.
- Durante la messa a punto della macchina fate attenzione a non intrappolare le dita tra le lame in movimento e le parti fisse della macchina.
- Disinnestate gli organi di trasmissione e l'apparato di taglio, inserite il freno di stazionamento, spegnete il motore e scollegate il cappello della candela. Attendete l'arresto di ogni movimento prima di eseguire interventi di regolazione, pulizia o riparazione.
- Per prevenire un incendio, eliminate erba e detriti dall'apparato di taglio, dalle trasmissioni, dalle marmitte e dal motore. Tergete l'olio e il carburante versati.
- Scaricate con cautela la pressione dai componenti che hanno accumulato energia.
- Prima di eseguire qualsiasi riparazione, scollegate la batteria e rimuovete il cappello della candela. Scollegate prima il morsetto negativo, per ultimo quello positivo. Ricollegate prima il morsetto positivo, per ultimo quello negativo.
- Prestate la massima attenzione quando controllate il cilindro. Indossate i guanti e prestate attenzione durante il controllo.
- Tenete mani e piedi a distanza dalle parti mobili. Se possibile, non eseguite regolazioni mentre il motore è in funzione.

Sicurezza del tosaerba Toro

La seguente lista contiene informazioni sulla sicurezza specifiche per i prodotti Toro oppure di cui è necessario essere a conoscenza, non incluse nelle norme CEN, ISO o ANSI.

Questo prodotto è in grado di amputare mani e piedi, e di scagliare oggetti. Rispettate sempre tutte le norme di sicurezza per evitare gravi infortuni o la morte.

L'utilizzo di questo prodotto per scopi non conformi alle funzioni per cui è stato concepito può essere pericoloso per l'utente e gli astanti.

- Imparate a fermare rapidamente il motore.
- Non utilizzate la macchina se calzate scarpe da tennis o calzature leggere.
- Si consiglia di indossare scarpe di sicurezza e pantaloni lunghi. L'uso di tale attrezzatura è richiesto ai sensi di alcune ordinanze locali e disposizioni assicurative.
- Maneggiate la benzina con cautela, e tergete le perdite accidentali.
- Controllate quotidianamente il corretto funzionamento degli interruttori di sicurezza a interblocchi. Se un interruttore è guasto, sostituitelo prima di mettere in funzione la macchina.
- Rimanete sempre dietro la stegola quando avviate la macchina e durante l'uso.
- Per avviare e spegnere il motore:
 - Aprite la valvola di intercettazione del carburante.
 - Verificate che le leve di comando della trazione e di comando dei cilindri, sulla stegola, siano in folle.
 - Portate l'interruttore principale, situato sulla plancia, in posizione ON, spostate lo starter in posizione massima (avviamento a freddo) e l'acceleratore in posizione media.
 - Tirate il cavo di avviamento per avviare il motore.
 - Per spegnere il motore portate l'acceleratore in posizione Slow e l'interruttore principale in posizione Off.
- Per il trasferimento del tosaerba da una zona all'altra:
 - Montate le ruote di trasferimento.
 - Disinserite la trasmissione del cilindro.
 - Avviate il motore.
 - Premete la stegola per sollevare la parte anteriore del tosaerba e innestate la trasmissione.
- Prima di usare il tosaerba:
 - Disinserite la trazione.
 - Spegnete il motore.
 - Togliete le ruote di trasferimento
 - Avviate il motore.
 - Inserite la trasmissione del cilindro.
- L'utilizzo della macchina richiede la vostra attenzione. Per evitare di perdere il controllo:

- Non guidate nelle vicinanze di banchi di sabbia, fossati, torrenti o altri potenziali pericoli;
- Rallentate prima di eseguire curve strette; Evitate arresti e avviamenti improvvisi;
- Date sempre la precedenza nell'attraversare la strada o nelle adiacenze;
- Per la massima sicurezza, durante la tosatura, deve essere montato il cesto di raccolta. Spegnete il motore prima di svuotare il cesto.
- Non toccate il motore, la marmitta o il tubo di scappamento quando il motore è acceso o poco dopo averlo spento, in quanto questi componenti possono scottare ed ustionarvi.
- Smettete di tosare se una persona o un animale da compagnia si presentano improvvisamente nell'area da tosare o nelle sue vicinanze. L'utilizzo imprudente della macchina, abbinato alle irregolarità del terreno ed agli sbalzi, o a protezioni posizionate in modo errato, può causare infortuni dovuti al lancio di oggetti. Non riprendete la tosatura finché l'area non è sgombra.

Manutenzione e rimessaggio

- Verificate ad intervalli regolari che i tubi di alimentazione siano correttamente serrati e non usurati. All'occorrenza, provvedete al serraggio o alla riparazione.
- Se il motore deve essere mantenuto in funzione per l'esecuzione di un intervento di regolazione, tenete mani, piedi, indumenti e altre parti del corpo distanti dall'apparato di taglio, da accessori e da tutte le parti in movimento. Tenete a distanza gli astanti.
- Per garantire condizioni di sicurezza e precisione, fate controllare la velocità massima del motore con un tachimetro da un Distributore Toro autorizzato. Il motore deve avere una velocità massima regolata di 3600 giri/min.
- Qualora fossero necessari interventi di assistenza o di riparazione di notevole entità, rivolgetevi a un Distributore Toro autorizzato.
- Utilizzate soltanto accessori e parti di ricambio approvati dalla Toro. L'utilizzo di accessori non approvati può rendere nulla la garanzia.

Pressione acustica del modello Flex 18

Questa unità ha un livello massimo di pressione acustica all'orecchio dell'operatore di 85 dBA, basato sulla misura di macchine identiche in ottemperanza alle norme ISO 11201 ed EN 836.

Potenza acustica del modello Flex 18

Questa unità ha un livello di potenza acustica garantito di 96 dBA, basato sulla misura di macchine identiche in ottemperanza alla norma ISO 11094.

Vibrazioni del modello Flex 18

Questa unità non supera il livello di vibrazioni a mani/braccia di 2.50 m/s², collaudato mediante rilevazioni su macchine identiche in conformità alle norme EN 1033 e EN 836.

Pressione acustica del modello Flex 21

Questa unità ha un livello massimo di pressione acustica all'orecchio dell'operatore di 85 dBA, basato sulla misura

di macchine identiche in ottemperanza alle norme ISO 11201 ed EN 836.

Potenza acustica del modello Flex 21

Questa unità ha un livello di potenza acustica garantito di 98 dBA, basato sulla misura di macchine identiche in ottemperanza alla norma ISO 11094.

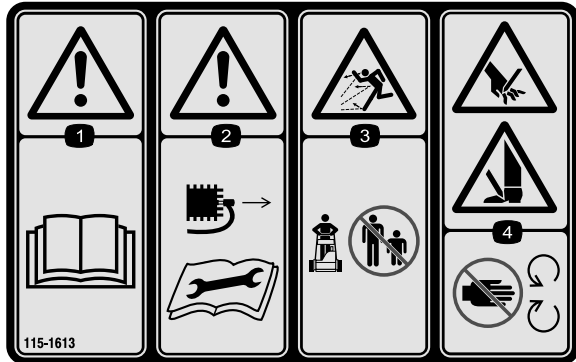
Vibrazioni del modello Flex 21

Questa unità non supera il livello di vibrazioni a mani/braccia di 2.50 m/s², collaudato mediante rilevazioni su macchine identiche in conformità alle norme EN 1033 e EN 836.

Adesivi di sicurezza e informativi

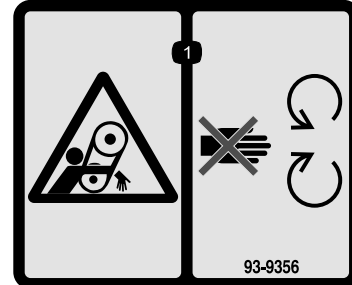


Gli adesivi di sicurezza e di istruzione sono chiaramente visibili, e sono affissi accanto a zone particolarmente pericolose. Sostituite gli adesivi danneggiati o smarriti.



115-1613

1. Avvertenza – leggete il *Manuale dell'operatore*.
2. Avvertenza – prima di eseguire interventi di manutenzione sulla macchina, togliete il cappellotto dalla candela.
3. Pericolo di lancio di oggetti – tenete gli astanti a distanza di sicurezza dalla macchina.
4. Pericolo di ferite e smembramento di mano o piede. Non avvicinatevi alle parti in movimento.



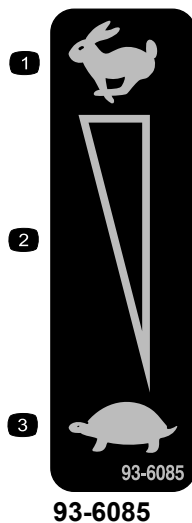
93-9356

1. Pericolo di aggrovigliamento – non avvicinatevi alle parti in movimento.



115-1615

1. Avvertenza – non toccate la superficie che scotta.



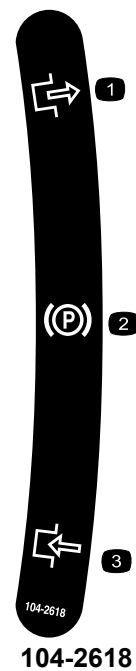
1. Massima
2. Regolazione continua variabile
3. Minima



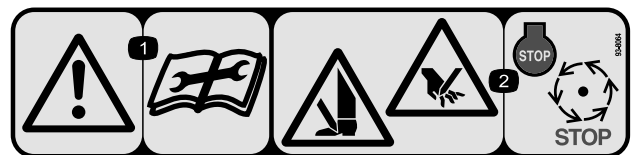
1. Spegnimento del motore
2. In moto



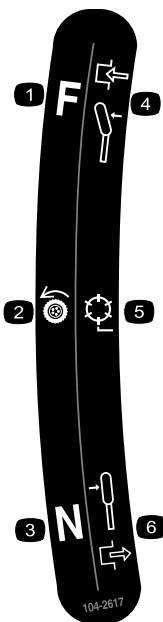
1. Usate benzina senza piombo.



1. Freno di stazionamento
2. Disinserimento
3. Inserimento



1. Avvertenza — leggete le istruzioni prima di eseguire interventi di revisione o manutenzione.
2. Pericolo di ferite a mani o piedi – spegnete il motore e attendete che le parti in movimento si fermino.



104-2617

- | | |
|------------------------------|----------------------|
| 1. Comando della trazione | 4. Marcia avanti |
| 2. Trasmissione del cilindro | 5. Leva innestata |
| 3. Folle | 6. Leva disinnestata |



105-2411

1. Olio della trasmissione



115-1614

- | | |
|---|--|
| 1. Avvertenza – leggete il <i>Manuale dell'operatore</i> . | 3. Pericolo di lancio di oggetti – tenete gli astanti a distanza di sicurezza dalla macchina. |
| 2. Avvertenza – non utilizzate la macchina se non siete addestrati. | 4. Avvertenza – non avvicinatevi alle parti in movimento; tenete tutte le protezioni in posizione. |

Preparazione

Parti sciolte

Verificate che sia stata spedita tutta la componentistica, facendo riferimento alla seguente tabella.

Procedura	Descrizione	Qté	Uso
1	Bullone, M10 x 25 mm	2	
2	Manico	1	Montate la stegola.
3	Gruppo cavalletto Molla Distanziale piccolo Distanziale grande Bullone grande (M8–1,25 x 100) Bullone piccolo (M8–1,25 x 030) Dado di bloccaggio (M8 x 1,25) Rondella (M8)	1 1 1 1 1 1 2 2	Montate il cavalletto solo per tosaerba modello Flex 18.
4	Non occorrono parti	–	Regolate la stegola.
5	Ruote di trasferimento (kit ruote di trasferimento, su richiesta, modello 04123)	2	Montate le ruote di trasferimento.
6	Non occorrono parti	–	Controllate il livello dell'olio motore e della trasmissione.
7	Cesto di raccolta	1	Montate il cesto di raccolta.

Strumenti e parti aggiuntive

Descrizione	Qté	Uso
Manuale dell'operatore	1	Prima di utilizzare la macchina, leggete i manuali e guardate il materiale di addestramento
Manuale dell'operatore del motore	1	
Catalogo dei pezzi	1	
Materiale di addestramento dell'operatore	1	
Certificato di conformità	1	

Nota: Stabilite i lati sinistro e destro della macchina dalla normale posizione di guida.

1

Installazione dell'apparato di taglio sull'unità motrice

Parti necessarie per questa operazione:

2	Bullone, M10 x 25 mm
---	----------------------

1. Su un piano orizzontale, posizionate il tosaerba sui suoi cilindri.
2. Abbassate il cavalletto e inserite un perno (o una spina) del diametro di 6,4 mm (1/4 poll.) nel foro del telaio soprastante il bullone di montaggio del cavalletto (Figura 4).

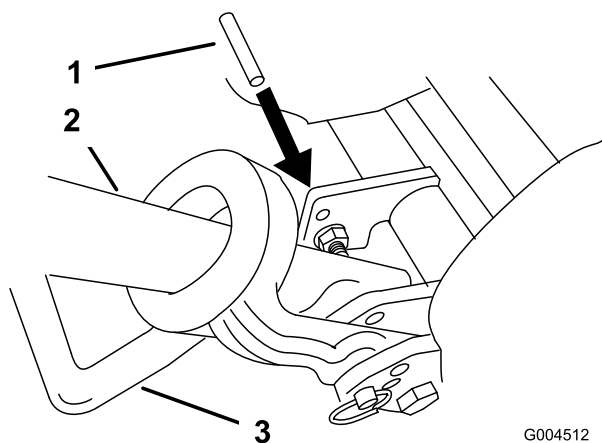


Figura 4

1. Perno 1/4 poll.
2. Maniglia
3. Cavalletto

3. Spingete l'apparato di taglio sotto la trattrice e poi a sinistra per innestare il giunto di trasmissione (Figura 5).

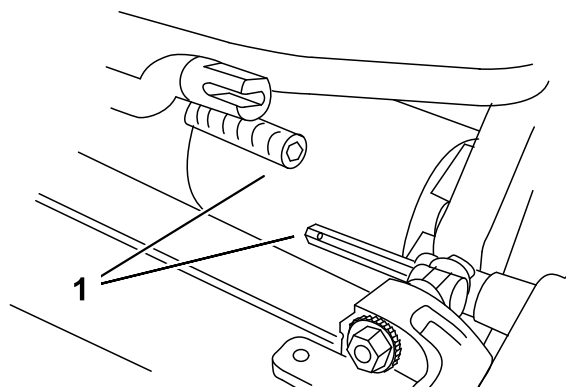


Figura 5

1. Giunto di trasmissione

4. Ruotate il telaio della trattrice (Figura 6) in avanti fin quando si innesta sui bracci girevoli dell'apparato di taglio.
5. Fissate il telaio della trattrice ai bracci girevoli dell'apparato di taglio con 2 bulloni da M10 x 25 mm (Figura 6)

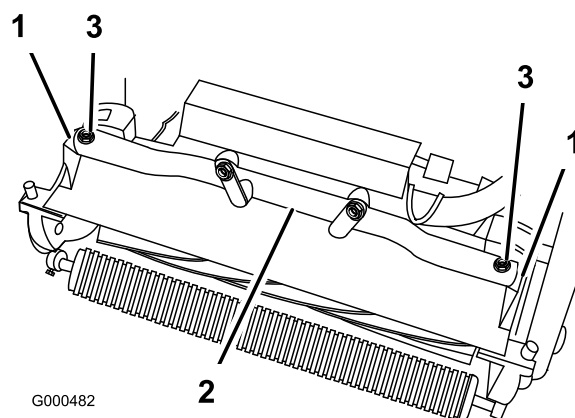


Figura 6

1. Bracci girevoli dell'apparato di taglio
2. Telaio della trattrice
3. Bulloni

Nota: Quando serrate i dispositivi di fissaggio del braccio girevole, utilizzate una chiave fissa regolabile in modo da mantenere il braccio girevole parallelo alla piastra laterale (Figura 7)

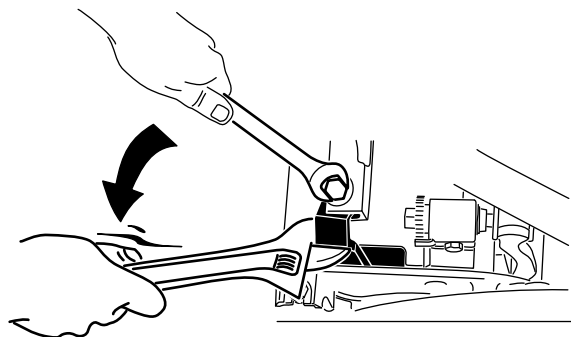


Figura 7

2

Montaggio della stegola

Parti necessarie per questa operazione:

1	Manico
---	--------

Procedura

1. Togliete il dado di bloccaggio flangiato dalla vite a testa cilindrica e dal perno girevole da ciascun lato del tosaerba (Figura 8).

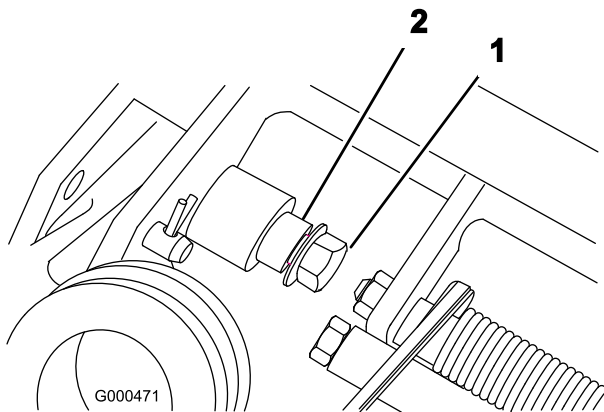


Figura 8

1. Dado di bloccaggio flangiato
2. Perno girevole

2. Inserite le estremità della stegola nelle fessure dei bracci di supporto della stegola (Figura 9).

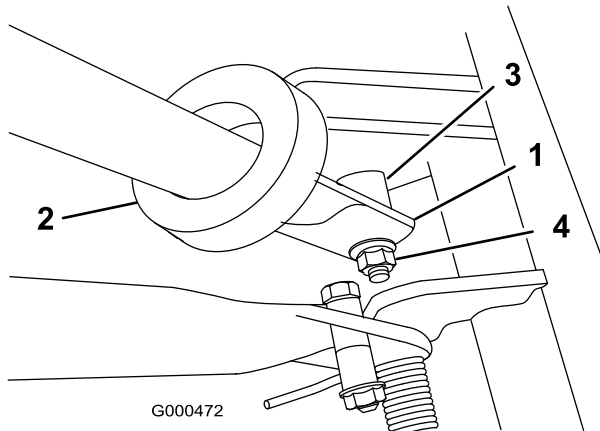


Figura 9

1. Estremità sinistra della stegola
2. Braccio di supporto
3. Perno girevole
4. Dado di bloccaggio

3. Premete verso l'interno le estremità della stegola e montatele sul gradino del perno girevole (Figura 9).

4. Fissate la stegola al bullone ed al perno girevole con il dado di bloccaggio flangiato (Figura 9).
5. Individuate il morsetto per cavi allentato che fissa il cavo dell'acceleratore al cablaggio preassemblato. Collocate il morsetto a 25 mm circa dietro la trasmissione, e serratelo.

3

Montaggio del cavalletto solo per tosaerba modello Flex 18

Parti necessarie per questa operazione:

1	Gruppo cavalletto
1	Molla
1	Distanziale piccolo
1	Distanziale grande
1	Bullone grande (M8-1,25 x 100)
1	Bullone piccolo (M8-1,25 x 030)
2	Dado di bloccaggio (M8 x 1,25)
2	Rondella (M8)

Procedura

1. Mettete il cavalletto tra le linguette previste sul retro del telaio.
2. Montate una rondella (M8) sul bullone piccolo (M8-1,25 x 030). Montate il lato destro del cavalletto sul telaio, utilizzando il bullone e la rondella, il distanziale piccolo e il dado di bloccaggio (M8-1,25) (Figura 10). Il bullone deve essere montato dall'interno del telaio, come illustrato nella Figura 10.
3. Montate una rondella (M8) sul bullone grande (M8-1,25 x 100).
4. Inserite il distanziale nella molla e montate il bullone grande (M8-1,25 x 100) nel distanziale.

Importante: Quando montate la molla, inserite un'estremità della molla sotto il telaio posteriore (Figura 10).

5. Montate il lato sinistro del cavalletto sul telaio, utilizzando il bullone e la rondella, il distanziale grande e il dado di bloccaggio (M8-1,25) (Figura 10). Il bullone deve essere montato dall'interno del telaio, come illustrato nella Figura 10.

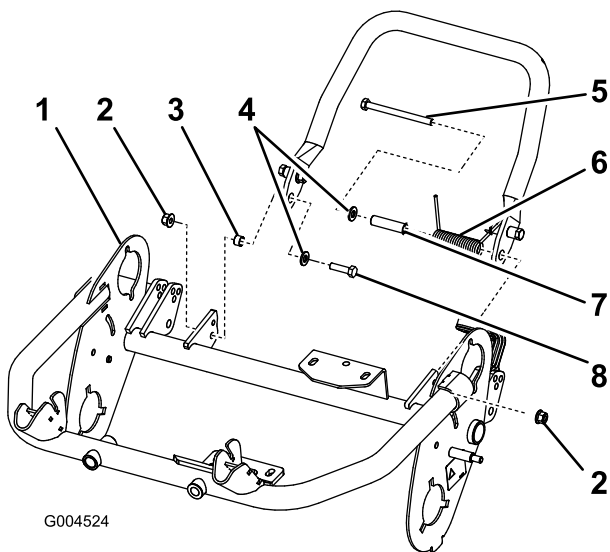


Figura 10

- | | |
|-------------------------------------|------------------------------------|
| 1. Estremità sinistra della stegola | 5. Bullone grande (M8-1,25 x 100) |
| 2. Dado di bloccaggio (M8-1,25) | 6. Molla |
| 3. Distanziale piccolo | 7. Distanziale grande |
| 4. Rondella (M8) | 8. Bullone piccolo (M8-1,25 x 030) |

6. Posizionate un avvitatore sull'estremità della molla rivolta a tergo, e portate l'estremità della molla sopra il distanziale del cavalletto e sotto di esso (Figura 11).

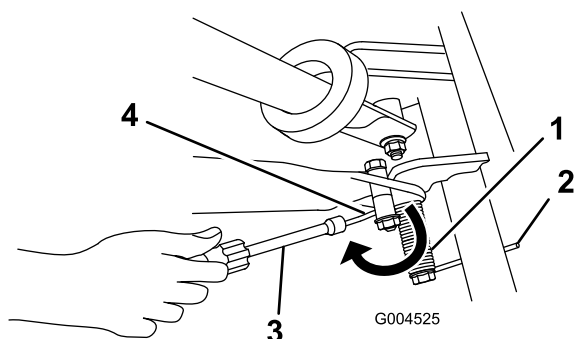


Figura 11

- | | |
|--|---|
| 1. Molla | 3. Avvitatore |
| 2. Estremità della molla sotto il telaio | 4. Portate l'estremità della molla sotto il distanziale del cavalletto. |

4

Regolazione della stegola

Non occorrono parti

Procedura

1. Togliete le coppie dai perni ad anello situati ai lati del tosaerba (Figura 12).

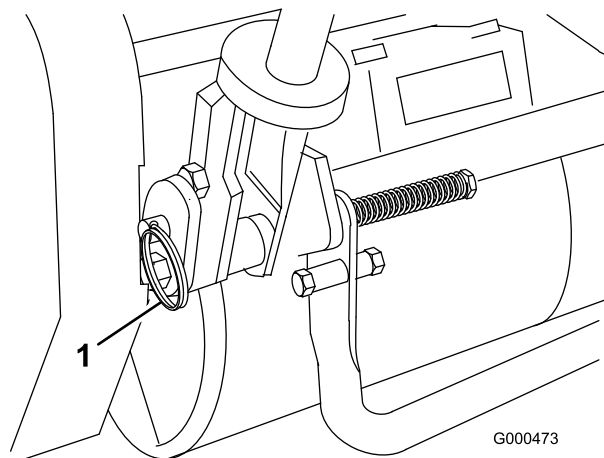


Figura 12

1. Perna ad anello

2. Sostenete la stegola e togliete i perni ad anello da ciascun lato, quindi alzate o abbassate la stegola nella posizione di servizio opportuna (Figura 12).
3. Montate i perni ad anello e le coppie.

5

Montaggio delle ruote di trasferimento

Parti necessarie per questa operazione:

2	Ruote di trasferimento (kit ruote di trasferimento, su richiesta, modello 04123)
---	--

Procedura

1. Con il piede, abbassate il cavalletto, quindi alzate il sostegno della stegola finché il cavalletto non gira in avanti, sopra il centro (Figura 13).

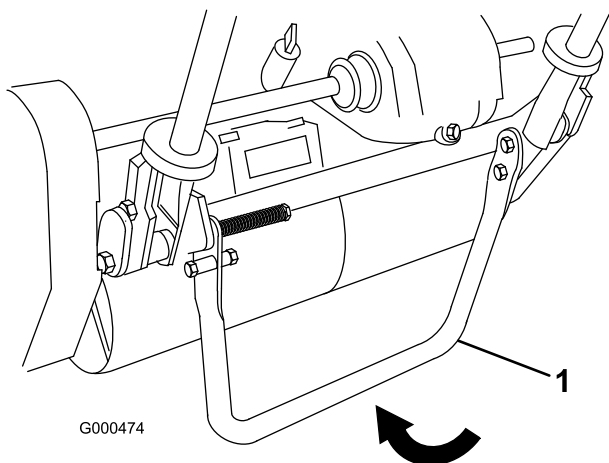


Figura 13

1. Cavalletto

2. Premete il clip di bloccaggio verso il centro della ruota, e collocate quest'ultima sull'albero esagonale (Figura 14).

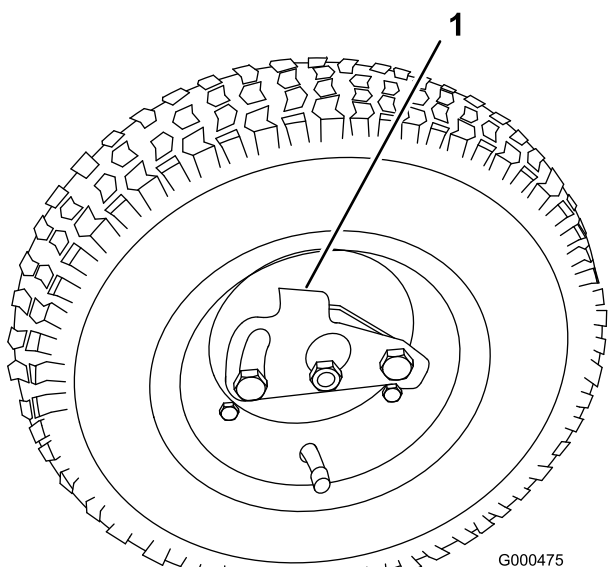


Figura 14

1. Clip di bloccaggio

3. Fate girare la ruota avanti e indietro finché non scorre completamente sull'assale ed il clip di bloccaggio non si inserisce nella scanalatura prevista sull'albero dell'assale.
4. Ripetete l'operazione dal lato opposto della macchina.
5. Gonfiate i pneumatici a 83-103 kPa (12-15 psi).
6. Sollevate con cautela il supporto della stegola per rilasciare il cavalletto.

6

Controllo del livello del fluido

Non occorrono parti

Procedura

1. Controllate il livello dell'olio motore; vedere Controllo del livello dell'olio motore.
2. Controllate il livello del fluido della trasmissione; vedere Controllo del livello del fluido della trasmissione.

7

Montaggio del cesto di raccolta

Parti necessarie per questa operazione:

1	Cesto di raccolta
---	-------------------

Procedura

Afferrate il bordo superiore del cesto e fatelo scorrere negli appositi ricettori (Figura 15).

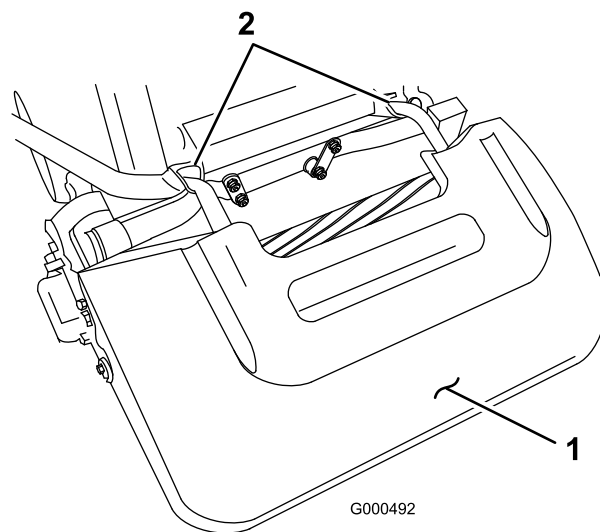


Figura 15

1. Cesto di raccolta
2. Ricettori del cesto di raccolta

Quadro generale del prodotto

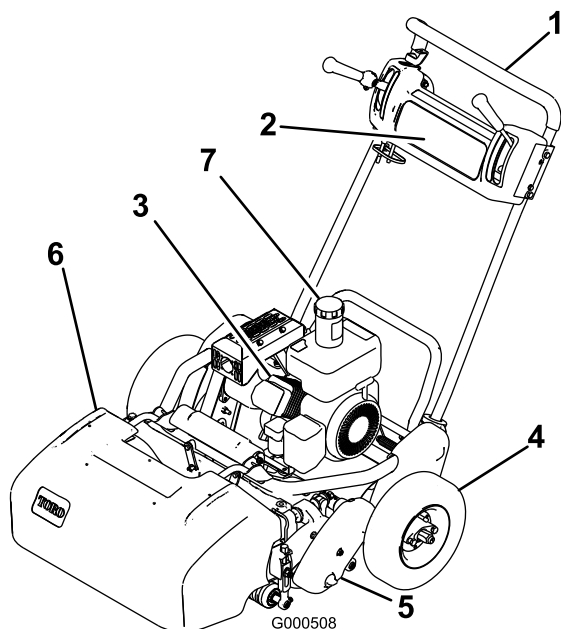


Figura 16

- | | |
|---------------------------|-------------------------|
| 1. Maniglia | 5. Apparato di taglio |
| 2. Plancia | 6. Cesto di raccolta |
| 3. Motore | 7. Serbatoio carburante |
| 4. Ruote di trasferimento | |

Comandi

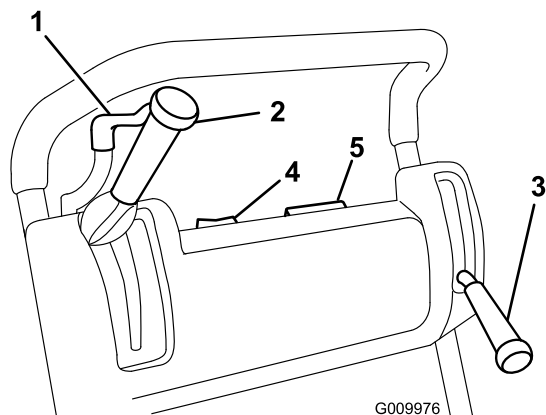


Figura 17

- | | |
|--|----------------------------|
| 1. Comando dell'acceleratore | 4. Interruttore principale |
| 2. Leva d'innesto della trazione e della trasmissione del cilindro | 5. Contaore |
| 3. Freno di servizio/stazionamento | |

Comando dell'acceleratore

Il comando dell'acceleratore (Figura 17) si trova sul lato destro dietro la plancia. La leva è collegata alla tiranteria tra l'acceleratore e il carburatore, e la controlla. Il regime del motore è variabile da 2400 a 3600 giri/min.

Leva d'innesto della trazione e della trasmissione del cilindro

La leva d'innesto della trazione e della trasmissione del cilindro (Figura 17) è situata sul davanti della plancia, a destra. La leva della trazione ha due posizioni: folle e avanti. Spingete in avanti la leva per innestare la trazione.

La leva della trasmissione del cilindro ha due posizioni: innesto e disinnesto. Spostate la parte superiore della leva verso sinistra per innestare il cilindro, o indietro in folle per disinnestarlo.

Freno di servizio/stazionamento

Il freno di servizio e stazionamento (Figura 17) si trova sulla parte anteriore sinistra della consolle. Tirate indietro la leva sul centro per inserire il freno di stazionamento. Il freno deve essere rilasciato prima di innestare la trazione, altrimenti il motore si spegne.

Interruttore principale

L'interruttore principale (Figura 17) si trova sopra la plancia. Spostate l'interruttore in posizione On per avviare il motore, e in posizione Off per spegnerlo.

Contaore

Il contaore (Figura 17) è montato sopra la plancia e indica le ore totali di funzionamento della macchina.

Comando Presenza dell'Operatore

Prima di innestare la leva di comando della trazione innestate il comando optional 'presenza dell'operatore', diversamente il motore si ferma.

Starter

La leva dello starter (Figura 18) si trova sulla parte anteriore sinistra del motore. La leva ha due posizioni: marcia e starter. Prima di avviare il motore a freddo, spostate la leva in posizione Starter. Una volta avviato il motore, portate la leva in posizione di marcia (Run).

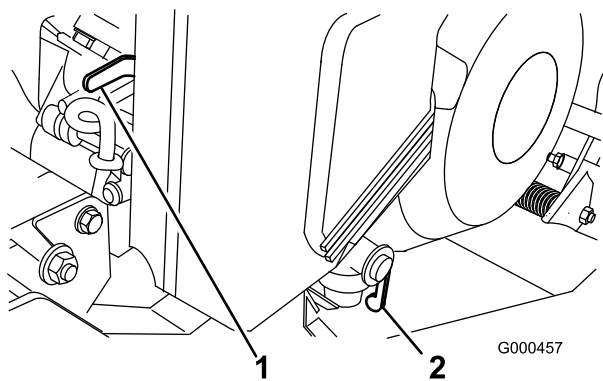


Figura 18

1. Starter
2. Valvola di intercettazione del carburante

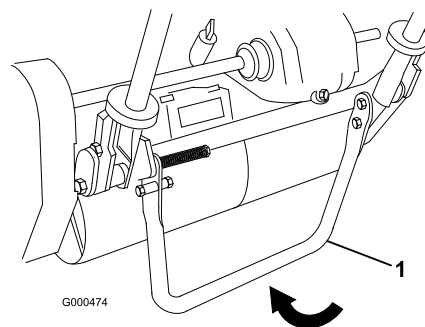


Figura 20

1. Cavalletto

Valvola di intercettazione del carburante

La valvola di intercettazione del carburante (Figura 18) si trova sulla parte anteriore sinistra del motore. La leva ha due posizioni: chiusa ed aperta. Spostate la leva in posizione Chiusa per il rimessaggio o il trasporto della macchina; aprite la valvola prima di avviare il motore.

Avviatore autoavvolgente

Tirate la maniglia dell'avviatore autoavvolgente (Figura 19) per avviare il motore.

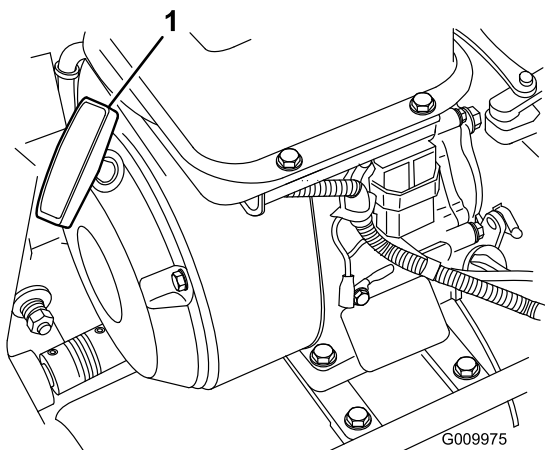


Figura 19

1. Avviatore autoavvolgente

Cavalletto

Il cavalletto (Figura 20), montato sul retro della macchina, serve a sollevare la parte posteriore della macchina per il montaggio o la rimozione delle ruote di trasferimento.

Specifiche

	Flex 21	Flex 18
Larghezza	90,1 cm.	81,3 cm.
Altezza	104,8 cm.	105,4 cm.
Lunghezza con cesto	156,2 cm.	155 cm.
Peso con pieno di fluidi e cesto	121 kg	118 kg
Peso a secco con cesto	116 kg	113 kg
Motore	Kawasaki a 4 tempi, raffreddamento ad aria con valvola in testa 3,7 (2,7 kW), 3600 giri/min, cilindrata 124 cc, camicia del cilindro in ghisa; accensione elettronica con bobina di accensione integrale; marmitta di soppressione massima del rumore; 84 dB(A) all'orecchio dell'operatore.	Kawasaki a 4 tempi, raffreddamento ad aria con valvola in testa 3,7 (2,7 kW), 3600 giri/min, cilindrata 124 cc, camicia del cilindro in ghisa; accensione elettronica con bobina di accensione integrale; marmitta di soppressione massima del rumore; 84 dB(A) all'orecchio dell'operatore.
Capacità carburante	2,5 litri di benzina normale senza piombo	2,5 litri di benzina normale senza piombo
Velocità di trasferimento	Velocità di lavoro: 2,1 - 5,3 km/h Velocità di trasferimento: 7,9 km/h massima	Velocità di lavoro: 2,1 - 5,3 km/h Velocità di trasferimento: 7,9 km/h massima
Larghezza di taglio	53,3 cm.	45,7 cm
Altezza di taglio	da 1,5 a 7,5 mm con controlama Micro-Cut	da 1,5 a 7,5 mm con controlama Micro-Cut
Frequenza di taglio	11 lame (standard): 3,6 mm	11 lame (standard): 3,6 mm

Attrezzi e accessori

Sono molti gli attrezzi ed accessori approvati da Toro per l'utilizzo con la macchina, allo scopo di ottimizzarne ed incrementarne le capacità. Richiedete la lista di attrezzi e accessori approvati al vostro Rivenditore autorizzato Toro o al distributore più vicino, oppure visitate il sito www.Toro.com.

Funzionamento

Nota: Determinare i lati sinistro e destro della macchina dalla normale posizione di funzionamento.

La sicurezza prima di tutto

Leggete attentamente tutte le norme e gli adesivi di sicurezza contenuti in questa sezione. Queste informazioni contribuiranno alla protezione della vostra persona e degli astanti.

Controllo del livello dell'olio motore

Controllate il livello dell'olio motore prima dell'utilizzo od ogni 8 ore di servizio; vedere Controllo del livello dell'olio motore.

Riempimento del serbatoio del carburante

Importante: Non utilizzate metanolo, benzina contenente metanolo o nafta contenente più del 10% di etanolo, additivi, benzina super o gas, perché potreste danneggiare il sistema di alimentazione del motore. Non mischiate olio e benzina.

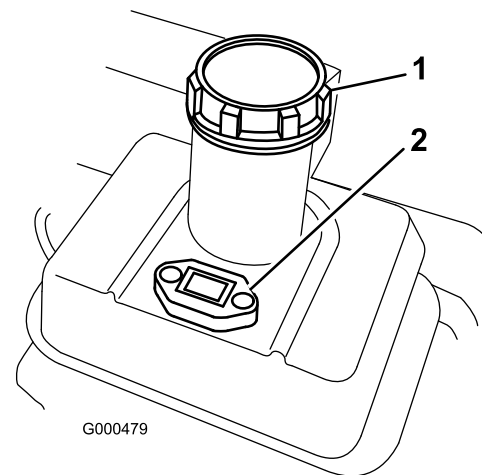


Figura 21

1. Tappo del serbatoio carburante
2. Indicatore di livello del carburante



Se ingerita, la benzina è nociva o micidiale. L'esposizione a lungo termine ai vapori di benzina può causare gravi danni e malattie.

- Evitate di respirare a lungo i vapori.
- Tenete il viso lontano dall'ugello e dall'apertura del serbatoio di benzina o del condizionatore.
- Tenete la benzina lontano dagli occhi e dalla pelle.



In talune condizioni la benzina è estremamente infiammabile ed altamente esplosiva. Un incendio o un'esplosione possono ustionare voi ed altre persone, e causare danni.

- Riempite il serbatoio del carburante all'aria aperta, a motore freddo, e tergete la benzina versata.
- Non riempite completamente il serbatoio. Versate benzina nel serbatoio fino a 25 mm sotto la base del collo del bocchettone di riempimento. Questo spazio servirà ad assorbire l'espansione della benzina.
- Non fumate mai quando maneggiate benzina, e state lontani da fiamme libere e da dove i fumi di benzina possano essere accesi da una scintilla.
- Conservate la benzina in taniche omologate, e tenetela lontano dalla portata dei bambini. Acquistate benzina in modo da utilizzarla entro 30 giorni.
- Prima del rabbocco, posizionate sempre le taniche di benzina sul pavimento, lontano dal veicolo.

...



...

- Non riempite le taniche di benzina all'interno di un veicolo oppure su un camion o un rimorchio, in quanto il tappetino del rimorchio o le pareti di plastica del camion possono isolare la tanica e rallentare la dispersione delle cariche elettrostatiche.
- Se possibile, scaricate la macchina dal camion o dal rimorchio ed effettuate il rifornimento con le ruote sul pavimento.
- Qualora ciò non sia possibile, rabboccate l'apparecchiatura sul camion o sul rimorchio mediante una tanica portatile, anziché con una normale pompa del carburante.
- Qualora sia necessario utilizzare una pompa del carburante, tenete sempre l'ugello a contatto con il bordo del serbatoio del carburante oppure sull'apertura della tanica fino al termine del rifornimento.

1. Pulite l'area intorno al tappo del serbatoio del carburante e togliete il tappo (Figura 21). Rabboccate il serbatoio carburante con benzina senza piombo, non oltre la base del filtro. Non riempite troppo.
2. Montate il tappo del serbatoio del carburante e tergete la benzina versata.

Verifica dei microinterruttori di sicurezza



Se i microinterruttori di sicurezza sono scollegati o guasti, la macchina può muoversi improvvisamente e causare incidenti.

- Non manomettete i microinterruttori di sicurezza.
- Ogni giorno, controllate il funzionamento dei microinterruttori di sicurezza, e prima di azionare la macchina sostituite gli interruttori guasti.

Microinterruttore di sicurezza della trazione

1. Con il piede, abbassate il cavalletto, quindi alzate il sostegno della stegola finché il cavalletto non gira in avanti, sopra il centro (Figura 22).

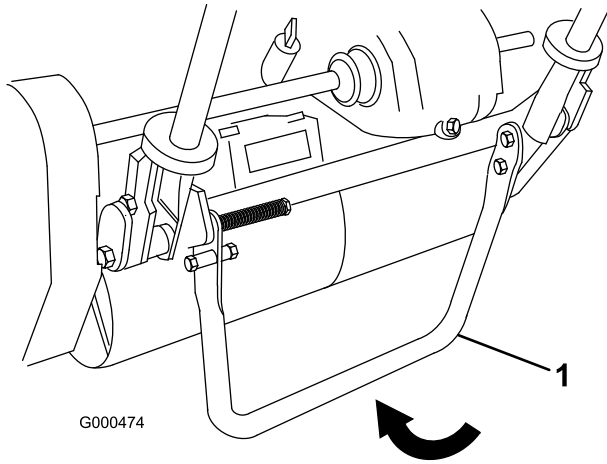


Figura 22

1. Cavalletto

2. Portate la leva della trazione in posizione d'innesto, ed i comandi del motore in posizione di avvio.
3. Cercate di avviare il motore. Il motore non deve avviarsi. Se dovesse avviarsi, occorre fare revisionare il microinterruttore di sicurezza. Rettificate il problema prima di utilizzare il tosaerba. Vedere Revisione del microinterruttore di sicurezza.
4. Sollevate con cautela la stegola per rilasciare il cavalletto.

Microinterruttore di sicurezza del freno

1. Con il piede, abbassate il cavalletto, quindi alzate il sostegno della stegola finché il cavalletto non gira in avanti, sopra il centro (Figura 22).
2. Avviate il motore.
3. Portate la leva dell'acceleratore in posizione Engage (Inserimento).
4. Portate la leva della trazione in posizione Engage (Inserimento), il motore deve spegnersi.
5. Se il motore non si spegne, occorre far revisionare il microinterruttore di sicurezza. Rettificate il problema prima di utilizzare il tosaerba.
6. Sollevate con cautela la stegola per rilasciare il cavalletto.

Avviamento e spegnimento del motore

Nota: Le illustrazioni e la descrizione dei comandi citati in questa sezione sono riportati nella sezione Comandi.

Avviamento del motore

Nota: Verificate che il cappello sia montato sulla candela.

1. Verificate che le leve della trazione e della trasmissione del cilindro siano in posizione di disinnesto.

Nota: Il motore non si avvia se la leva della trazione è innestata.

2. Aprite la valvola di intercettazione del carburante, sul motore.
3. Spostate l'interruttore principale in posizione On.
4. Mettete il comando dell'acceleratore in posizione Fast.
5. Prima di avviare il motore a freddo, spostate la leva in posizione Starter. A motore caldo spesso non occorre usare lo starter.
6. Tirate la maniglia dell'avviatore autoavvolgente fino ad ottenere l'innesto, quindi date uno strappo per avviare il motore. Quando il motore si riscalda, aprite lo starter.

Importante: Non tirate completamente il cavo di avviamento, e non mollate la maniglia di avviamento quando tirate fuori il cavo, perché potreste spezzarlo o danneggiare il complessivo di riavvolgimento.

Spegnimento del motore

1. Portate i comandi della trazione e del cilindro di taglio in posizione di disinnesto, portate il comando dell'acceleratore in posizione Slow, e l'interruttore principale in posizione Off.
2. Prima del rimessaggio, togliete il cappello dalla candela per impedire il rischio di avviamento accidentale della macchina.
3. Chiudete la valvola di intercettazione del carburante prima del rimessaggio o del trasporto del tosaerba in un veicolo.

Il trasferimento

Nota: Non fate funzionare il motore del tosaerba durante il trasferimento su un rimorchio, perché potreste danneggiare il tosaerba.

Se non intendete montare le ruote di trasferimento su richiesta, procedete con la voce 4.

1. Con il piede, abbassate il cavalletto, quindi alzate il sostegno della stegola finché il cavalletto non gira in avanti, sopra il centro.
2. Montate le ruote di trasferimento.
3. Per rilasciare il cavalletto, alzate la stegola ed abbassate la parte posteriore del tosaerba sulle ruote da trasporto.
4. Verificate che i comandi della trazione e del cilindro di taglio siano in posizione di disinnesto, quindi avviate il motore.
5. Impostate il comando dell'acceleratore in posizione Slow, alzate lentamente la parte anteriore della macchina per innestare il comando della trazione ed aumentate lentamente il regime del motore.
6. Regolate l'acceleratore per azionare il tosaerba alla velocità desiderata, e trasportatelo nel luogo opportuno.

Preparazione per la tosatura

1. Riportate la leva di comando della trazione in posizione di disinnesto, l'acceleratore su Slow, e spegnete il motore.
2. Con il piede, abbassate il cavalletto, quindi alzate il sostegno della stegola finché il cavalletto non gira in avanti, sopra il centro.
3. Togliete le ruote di trasferimento
4. Rilasciate il cavalletto.

La tosatura

Utilizzando la macchina correttamente otterrete un tappeto erboso dal taglio più regolare possibile.

Importante: L'erba tagliata funge da lubrificante durante la tosatura. L'apparato di taglio può essere danneggiato in caso di utilizzo eccessivo in mancanza di erba tagliata.

Prima della tosatura

Verificate che il tosaerba sia stato messo a punto con precisione e che sia equilibrato ai lati del cilindro. L'errata messa a punto del tosaerba si riflette nell'aspetto del tappeto erboso tosato, con un notevole ingrandimento. Prima di iniziare a tosare rimuovete tutti i corpi estranei dal tappeto erboso. Verificate che l'area di lavoro sia completamente sgombra, con particolare attenzione a bambini e animali da compagnia.

Metodo di tosatura

Il green deve essere tosato spostandosi avanti e indietro in linea retta su tutto il green. Evitate di tosare con moto circolare; non girate il tosaerba sul green, per non causare rigature indesiderate. Per togliere il tosaerba dal green sollevate il cilindro di taglio (abbassando la stegola) e girate facendo leva sul cilindro di trazione. Tosate camminando a velocità normale; camminando più velocemente risparmierete pochissimo tempo e produrrete una tosatura scadente.

Per realizzare una linea retta attraverso il green e mantenere la macchina equidistante dal bordo del taglio precedente, usate le strisce di allineamento previste sul cesto (Figura 23).

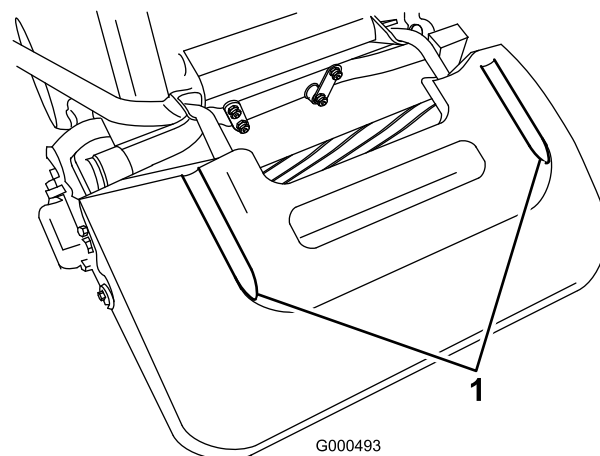


Figura 23

1. Strisce di allineamento

Funzionamento

Per azionare i comandi durante la tosatura:

1. Avviate il motore, impostate l'acceleratore a bassa velocità, abbassate la stegola per sollevare l'apparato di taglio, spostate la leva della trazione in posizione di innesto e trasportate il tosaerba sul bordo del green (Figura 24).
2. Spostate la leva della trazione in posizione di disinnesto, ed innestate la leva di trasmissione del cilindro (Figura 24).

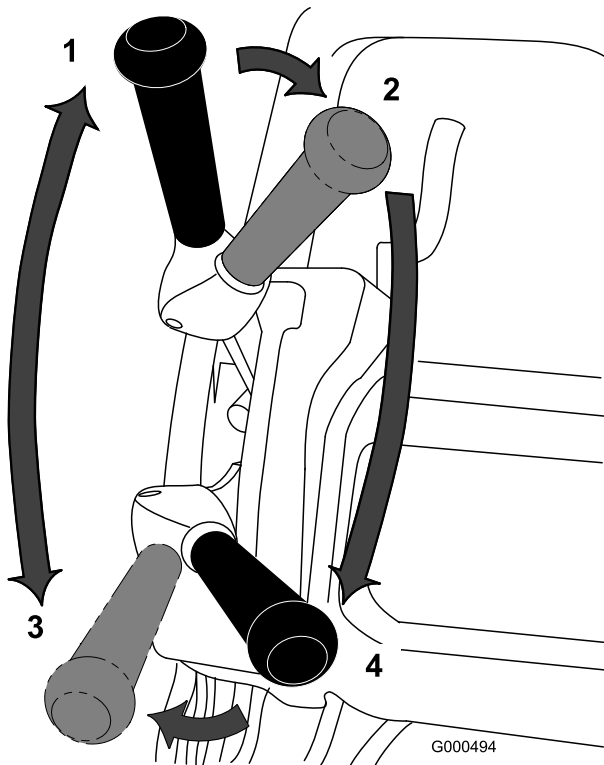


Figura 24

- | | |
|---|---|
| 1. Trazione in folle | 3. Trazione innestata (trasporto) |
| 2. Trazione in folle e trasmissione del cilindro disinnestata | 4. Trazione e trasmissione del cilindro innestate |

3. Portate la leva della trazione in posizione di innesto, e aumentate la velocità dell'acceleratore finché il tosaerba non si sposta alla velocità opportuna. Portate il tosaerba sul green, abbassate la parte anteriore del tosaerba ed iniziate a tosare (Figura 24).

Dopo la tosatura

1. Portate il tosaerba fuori del green, spostate le leve di comando della trazione e del cilindro in posizione di disinnesto, e spegnete il motore.
2. Svuotate l'erba tagliata dal cesto di raccolta, rimontate il cesto e procedete con l'operazione di trasporto.

Manutenzione

Nota: Stabilite i lati sinistro e destro della macchina dalla normale posizione di guida.

Programma di manutenzione raccomandato

Cadenza di manutenzione	Procedura di manutenzione
Dopo le prime 8 ore	<ul style="list-style-type: none">• Cambiate l'olio motore.
Dopo le prime 25 ore	<ul style="list-style-type: none">• Pulite il filtro carburante.• Cambiate il fluido della trasmissione.
Prima di ogni utilizzo o quotidianamente	<ul style="list-style-type: none">• Controllate il livello dell'olio motore.
Ogni 25 ore	<ul style="list-style-type: none">• Pulite il filtro dell'aria (più sovente in ambienti inquinati o polverosi).
Ogni 50 ore	<ul style="list-style-type: none">• Cambiate l'olio motore.• Pulite il filtro carburante.• Controllate il livello del fluido della trasmissione.
Ogni 100 ore	<ul style="list-style-type: none">• Controllate il filtro di carta dell'aria e, all'occorrenza, sostituitelo (più spesso in ambienti inquinati o polverosi).• Controllate la candela.• Controllate tutte le tensioni delle cinghie
Ogni 800 ore	<ul style="list-style-type: none">• Cambiate il fluido della trasmissione. (oppure due anni, optando per l'intervallo più breve)
Prima del rimessaggio	<ul style="list-style-type: none">• Verniciate le superfici scheggiate.

Importante: Per ulteriori interventi di manutenzione si rimanda al manuale per l'uso del motore.

Lista di controllo della manutenzione quotidiana

Importante: Fotocopiate questa pagina e utilizzatela quando opportuno.

Punto di verifica per la manutenzione	Per la settimana di:						
	Lun	Mar	Mer	Gio	Ven	Sab	Dom
Verificate il funzionamento del sistema di sicurezza a interblocchi.							
Verificate il funzionamento dei freni di stazionamento.							
Verificate che i giunti orientabili funzionino senza attrito.							
Controllate il livello del carburante.							
Controllate il livello dell'olio motore.							
Controllate il filtro dell'aria.							
Pulite le alette di raffreddamento del motore.							
Controllate eventuali rumori anomali del motore.							
Controllate eventuali rumori anomali di funzionamento.							
Verificate la regolazione tra cilindro e controlama.							
Controllate la regolazione dell'altezza di taglio.							
Ritoccate la vernice danneggiata.							

Nota sulle aree problematiche		
Ispezione eseguita da:		
Art.	Data	Informazioni

Manutenzione del motore

Olio motore

Prima dell'avvio, riempite la coppa dell'olio con 0,6 l di olio di viscosità idonea. Il motore funziona con olio di alta qualità, "service classification" SF, SG, SH o SJ della American Petroleum Institute – API. Scegliete la viscosità dell'olio (peso) secondo la temperatura ambiente. Figura 25 illustra la temperatura-viscosità raccomandata.

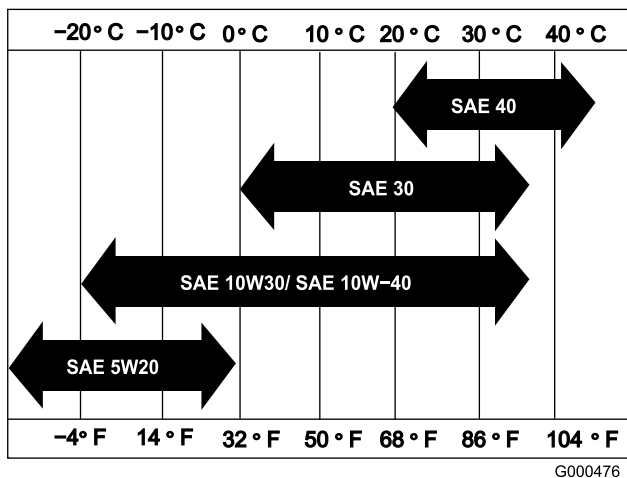


Figura 25

Nota: L'utilizzo di oli multi grade (5W-20, 10W-30 e 10W-40) causa un maggiore consumo di olio. Se utilizzate questi oli, verificate più spesso il livello.

Controllo del livello dell'olio motore

Intervallo tra gli interventi tecnici: Prima di ogni utilizzo o quotidianamente

Nota: Il momento migliore per controllare l'olio del motore è a motore freddo prima che venga avviato per la giornata. Se è già stato avviato, lasciate che l'olio ritorni

nel pozzetto per almeno 10 minuti prima di controllarlo. Se il livello dell'olio corrisponde o è inferiore al segno "L" (minimo) sull'asta, rabboccate l'olio per portare il livello dell'olio al segno "H" (massimo). **NON RIEMPIRE TROPPO.** Se il livello dell'olio è tra i segni "H" e "L", non è necessario rabboccare l'olio.

1. Rimuovete le ruote di trasferimento (se installate), posizionate il tosaerba in modo che il motore sia a livello, e pulite attorno al misuratore del livello dell'olio (Figura 26).

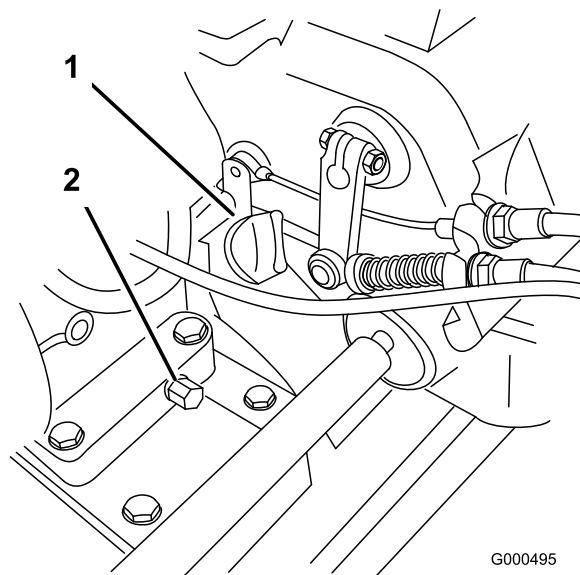


Figura 26

1. Misuratore del livello dell'olio
 2. Tappo di spurgo
2. Estraete il misuratore del livello dell'olio facendolo girare in senso antiorario.
 3. Tergete il misuratore e inseritelo nel foro del bocchettone; non avvitatelo nel foro. Estratelo, e verificate il livello dell'olio. Se il livello è basso, rabboccate soltanto fino a raggiungere la posizione intermedia tra "H" e "L" sull'asta di livello

(Figura 27). Controllate di nuovo il livello dell'olio. Non riempite troppo.

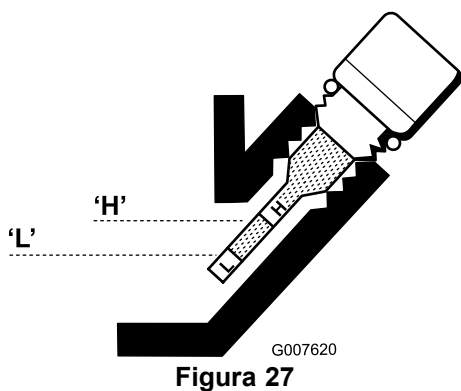


Figura 27

4. Reinserite il misuratore del livello dell'olio e tergete l'olio versato.

Cambio dell'olio motore

Intervallo tra gli interventi tecnici: Dopo le prime 8 ore

Ogni 50 ore

1. Avviate il motore e lasciatelo girare per alcuni minuti per riscaldare l'olio motore.
2. Collocate una bacinella sotto il tappo di spurgo, dietro la macchina (Figura 26). Togliete il tappo di spurgo.
3. Premete sulla stegola per inclinare all'indietro il tosaerba e il motore, e lasciate defluire una maggiore quantità di olio nella bacinella.
4. Montate il tappo di spurgo e riempite la coppa con olio idoneo; vedere Controllo del livello dell'olio.

Revisione del filtro dell'aria

Intervallo tra gli interventi tecnici: Ogni 25 ore

Ogni 100 ore

1. Il cappellotto dev'essere staccato dalla candela.
2. Togliete i dadi ad alette che fissano il coperchio del filtro dell'aria al filtro, togliete il coperchio, e pulitelo accuratamente (Figura 28).

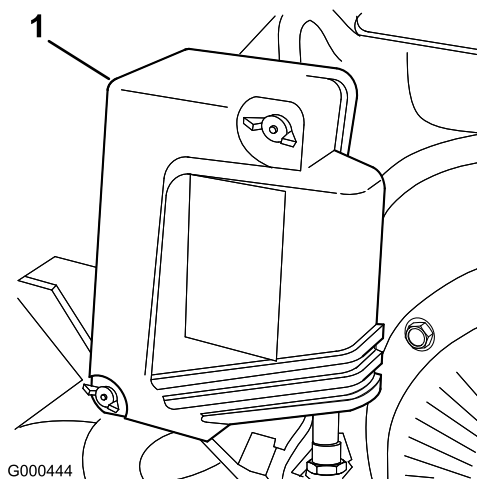


Figura 28

1. Coperchio del filtro dell'aria

3. Se l'elemento in schiuma sintetica è sporco, toglietelo dall'elemento di carta (Figura 29), e pulitelo accuratamente.

- A. Lavate l'elemento in schiuma sintetica in una soluzione di acqua tiepida e sapone. Premetelo per eliminare lo sporco, ma non strizzatelo, perché potreste strappare la schiuma sintetica.
- B. Asciugate l'elemento avvolgendolo in un panno pulito. Premete il panno e lasciate asciugare l'elemento, ma non strizzatelo, perché potreste strappare la schiuma sintetica.
- C. Imbibite l'elemento in olio motore pulito. Premete l'elemento per distribuire completamente l'olio ed eliminare l'olio superfluo. E' preferibile usare un elemento umido di olio.

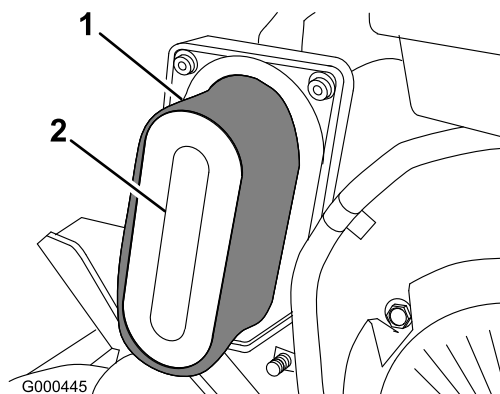


Figura 29

1. Elemento in schiuma sintetica
2. Elemento di carta

4. Quando revisionate l'elemento in schiuma sintetica controllate le condizioni dell'elemento di carta. Sostituite se necessario.

Nota: Non utilizzate l'aria compressa per pulire l'elemento di carta.

5. Montate l'elemento in schiuma sintetica, l'elemento di carta ed il coperchio del filtro dell'aria.

Importante: Non avviate il motore senza l'elemento del filtro dell'aria; la mancata osservanza di questa istruzione può causare l'eccessiva usura del motore e danneggiarlo.

Sostituzione della candela

Intervallo tra gli interventi tecnici: Ogni 100 ore

Utilizzate una candela NGK BPR 5ES o equivalente. L'esatta distanza tra gli elettrodi è di 0,7–0,8 mm.

1. Staccate il cappello della candela (Figura 30).

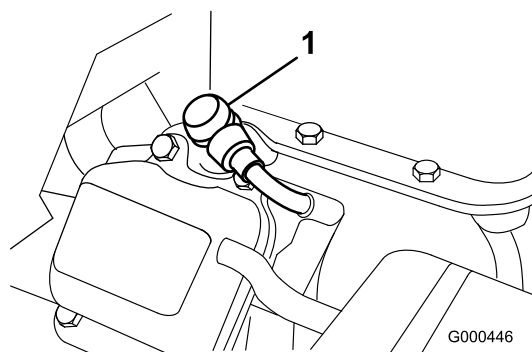


Figura 30

1. Cappello della candela

2. Pulite attorno alla candela e toglietela dalla testata del cilindro.

Importante: Le candele incrinates, incrostate o sporche devono essere sostituite. Non sabbiate, raschiate o pulite gli elettrodi perché l'ingresso della graniglia nel cilindro può danneggiare il motore.

3. Impostate la distanza fra gli elettrodi a 0,7-0,8 mm (Figura 31). Montate la candela con l'esatta distanza tra gli elettrodi, e serratela saldamente a 23 Nm.

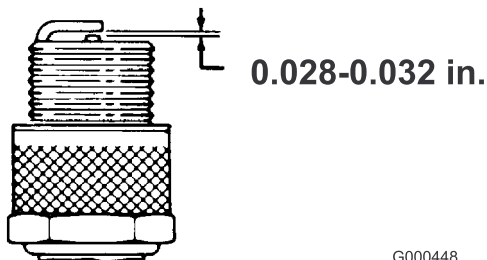


Figura 31

Manutenzione del sistema di alimentazione

Pulizia del filtro carburante

Intervallo tra gli interventi tecnici: Dopo le prime 25 ore

Ogni 50 ore

1. Chiudete la valvola d'intercettazione del carburante e svitate il pozzetto dal corpo del filtro (Figura 32).

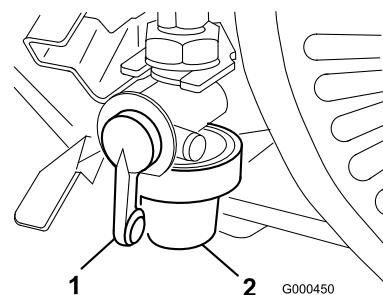


Figura 32

1. Valvola di intercettazione
2. Pozzetto

2. Pulite il pozzetto ed il filtro con benzina pulita, e montateli.

Manutenzione dell'impianto elettrico

Revisione del microinterruttore di sicurezza

Qualora fosse necessario regolare o sostituire il microinterruttore, procedete come segue.

1. Verificate che il motore sia spento e che la leva della trazione sia disinnestata.
2. Innestate la leva della trazione finché non viene a contatto con il fermo in folle (Figura 33).

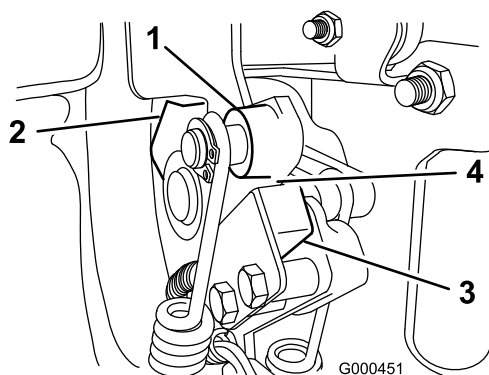


Figura 33

- | | |
|------------------------|-----------------------------------|
| 1. Leva della trazione | 3. Microinterruttore di sicurezza |
| 2. Fermo in folle | 4. Luce 0,8 mm |

3. Allentate i dispositivi di fissaggio del microinterruttore (Figura 33).
4. Inserite uno spessore di 0,8 mm fra la leva di trazione ed il microinterruttore (Figura 33).
5. Serrate i dispositivi di fissaggio del microinterruttore. Verificate di nuovo la luce. La leva della trazione non deve toccare il microinterruttore.
6. Innestate la leva della trazione e verificate che il microinterruttore perda la continuità. All'occorrenza sostituite il microinterruttore.

Manutenzione del sistema di trazione

Controllo del livello del fluido della trasmissione

Intervallo tra gli interventi tecnici: Ogni 50 ore

La trasmissione viene riempita in fabbrica con 2,8 l di fluido per trasmissione automatica Mobil Dexron III.

Nota: L'interno delle guarnizioni di tenuta utilizzate nella trasmissione è stato lubrificato con del grasso. La prima volta che utilizzate il tosaerba, il grasso spurgherà leggermente da queste guarnizioni; tergete il grasso superfluo.

Importante: Utilizzate soltanto Mobil Dexron III o fluidi per trasmissione di tipo equivalente. Altri fluidi possono danneggiare l'impianto.

1. Su un piano orizzontale, posizionate il tosaerba sui suoi cilindri.
2. Togliete il tappo di controllo dal lato destro della trasmissione (Figura 34).

L'olio deve raggiungere la base del foro di riempimento. In caso contrario, rimuovete il tappo di riempimento dalla parte superiore della trasmissione e aggiungete abbastanza olio adatto prima che il livello raggiunga la base del foro di controllo. Non rimuovete il tubo di sfiato.

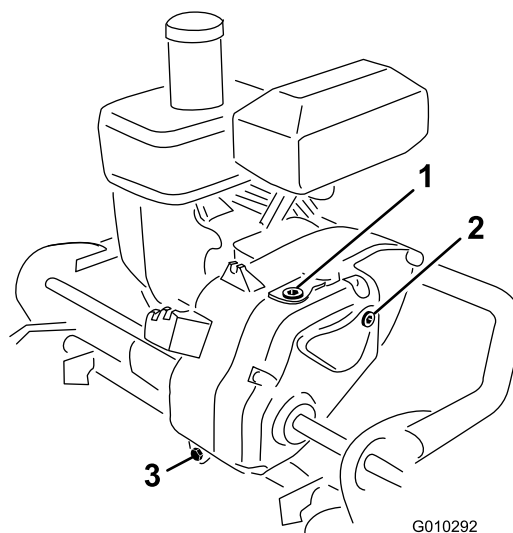


Figura 34

- | | |
|-------------------------|--------------------|
| 1. Tappo di riempimento | 3. Tappo di spurgo |
| 2. Tappo di controllo | |

3. Montate i tappi.

Cambio del fluido della trasmissione

Intervallo tra gli interventi tecnici: Dopo le prime 25 ore

Ogni 800 ore (oppure due anni, optando per l'intervallo più breve)

Importante: Utilizzate soltanto Mobil Dexron III o fluidi per trasmissione di tipo equivalente. Altri fluidi possono danneggiare l'impianto.

1. Collocate una bacinella di spurgo sotto il retro della macchina.
2. Togliete il tappo di spurgo dal retro della trasmissione (Figura 35).

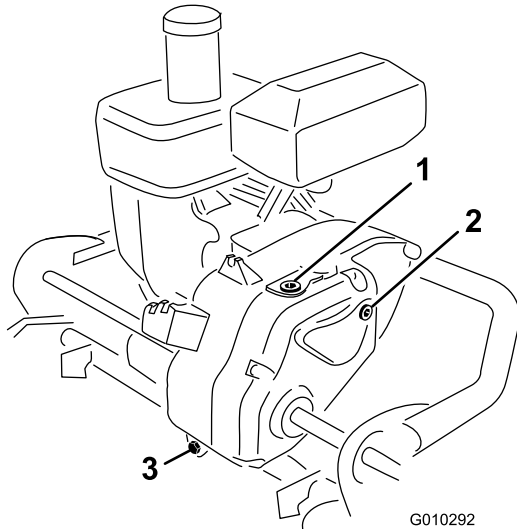


Figura 35

1. Tappo di riempimento
2. Tappo di controllo
3. Tappo di spurgo

3. Premete la stegola e inclinate indietro la macchina. Togliete il tappo di controllo dal lato destro della trasmissione (Figura 35).
4. Quando il fluido cessa di defluire, rimontate il tappo.
5. Su un piano orizzontale, posizionate il tosaerba sui suoi cilindri.
6. Togliete il tappo di riempimento dal retro della trasmissione (Figura 35). Non rimuovete il tubo di sfiato.
7. Versate nella trasmissione 2,8 l circa di fluido per trasmissione di tipo adatto, fino alla base del foro di controllo; vedere Verifica del fluido della trasmissione.
8. Montate il tappo di controllo e di riempimento.

Manutenzione dei freni

Regolazione del freno di servizio/stazionamento

Se il freno di servizio/stazionamento dovesse slittare durante l'uso, occorre metterlo a punto.

1. Portate la leva del freno di servizio/stazionamento in posizione Off.
2. Per aumentare la tensione del cavo allentate il controdado del cavo anteriore e serrate il controdado del cavo posteriore (Figura 36) finché non occorre una forza di 5–6,3 kg per inserire il freno. La forza viene misurata al pomello della leva. Non regolate eccessivamente, perché la cinghia del freno potrebbe opporre resistenza.

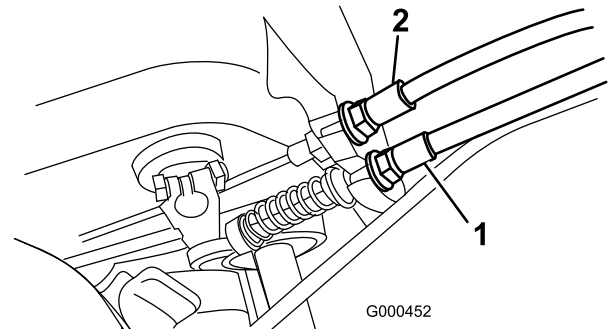


Figura 36

1. Cavo della trazione
2. Cavo del freno di servizio/stazionamento

Manutenzione della cinghia

Regolazione delle cinghie

Intervallo tra gli interventi tecnici: Ogni 100 ore

La tensione delle cinghie deve essere corretta per garantire il funzionamento ottimale della macchina e impedire che le cinghie si consumino inutilmente. Controllate spesso tutte le cinghie.

Cinghia di trasmissione del cilindro (cilindro)

1. Togliete i dispositivi di fissaggio del paracinghia e il paracinghia per accedere alla cinghia (Figura 37).

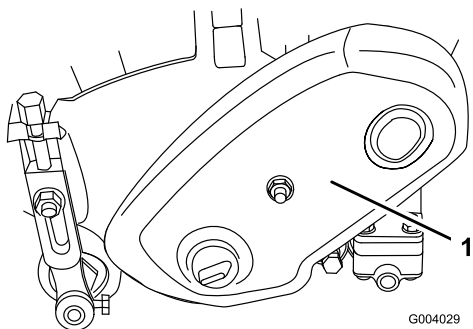


Figura 37

1. Copricinghia

2. Verificate la tensione premendo sulla cinghia (Figura 38) al centro tra le pulegge, applicando una forza di $1,8 \pm 0,5$ kg. La cinghia deve flettersi di 4,8–7,9 mm. Se la flessione non è esatta, procedete alla voce seguente.

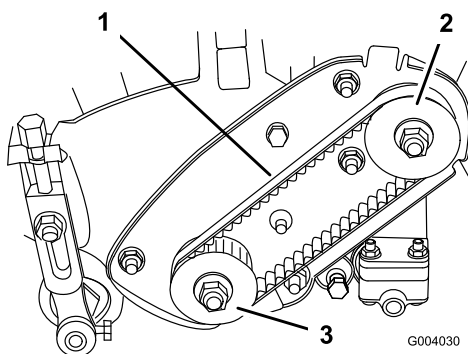


Figura 38

1. Cinghia di comando del cilindro
2. Puleggia motrice
3. Puleggia condotta

3. Per regolare la tensione della cinghia:

- A. Allentate i dadi di montaggio della sede del cuscinetto (Figura 39).

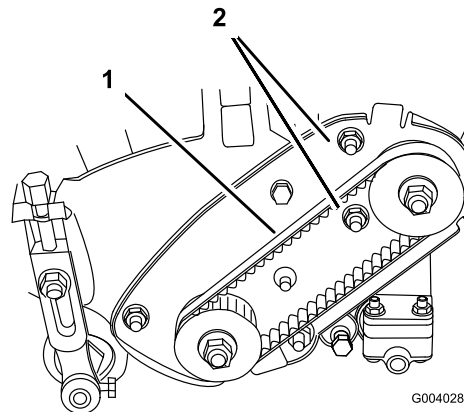


Figura 39

1. Cinghia di comando del cilindro
2. Dadi di montaggio della sede del cuscinetto

- B. Con una chiave torsiometrica da 3/8 poll. girate la sede del cuscinetto ad una coppia di 4–4,5 Nm per impostare la tensione della cinghia (Figura 40)

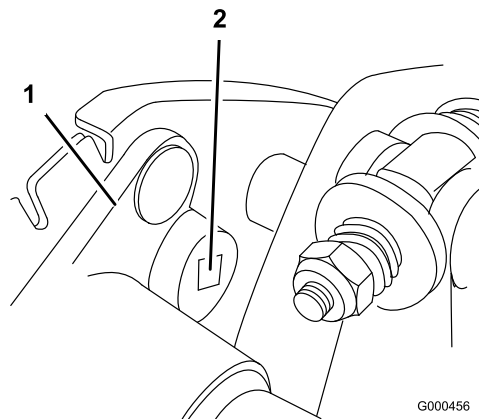


Figura 40

1. Sede del cuscinetto
2. Chiave torsiometrica da 3/8" qui

- C. Serrate i dadi di montaggio della sede del cuscinetto tenendo ferma nel contempo la chiave torsiometrica all'impostazione prescelta (Figura 39). Non tendete eccessivamente la cinghia.

- D. Montate il paracinghia.

Cinghia di trasmissione del cilindro (accoppiatore di trasmissione)

1. Togliete i dispositivi di fissaggio del paracinghia e il paracinghia per accedere alla cinghia (Figura 41).

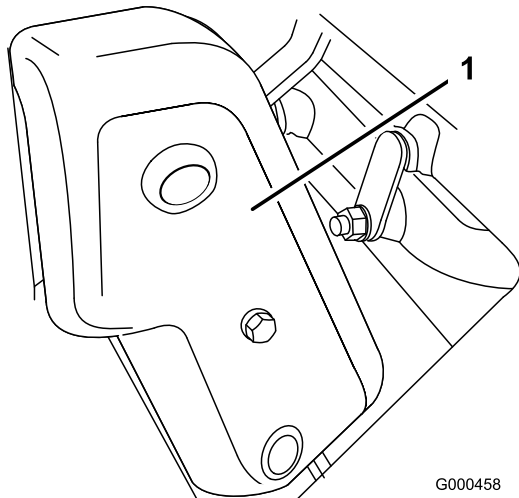


Figura 41

1. Copricinghia

2. Verificate la tensione premendo sulla cinghia (Figura 42) al centro tra le pulegge, applicando una forza di $1,8 \pm 0,5$ kg. La cinghia deve flettersi di 4,8–7,9 mm. Se la flessione non è esatta, procedete alla voce seguente.

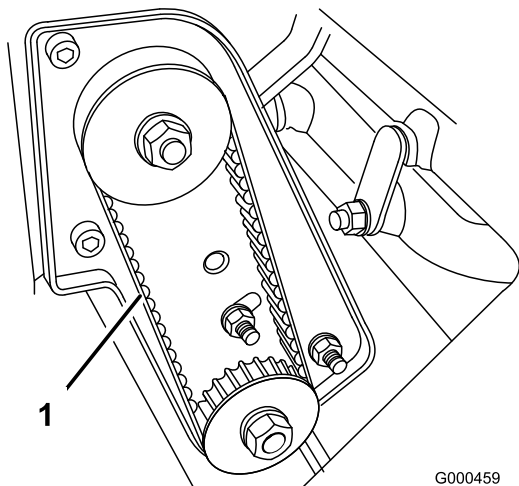


Figura 42

1. Cinghia di comando del cilindro

3. Per regolare la tensione della cinghia:

- A. Allentate i dadi di montaggio della sede del cuscinetto (Figura 43).

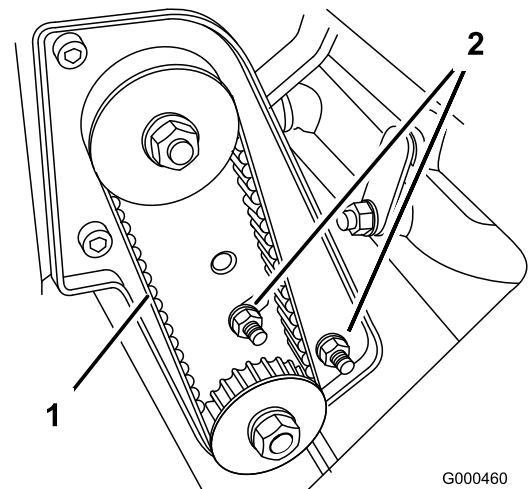


Figura 43

1. Cinghia di comando del cilindro
2. Dadi di montaggio della sede del cuscinetto

- B. Con una chiave torsiometrica da 3/8 poll. girate la sede del cuscinetto ad una coppia di 4–4,5 Nm per impostare la tensione della cinghia (Figura 44).

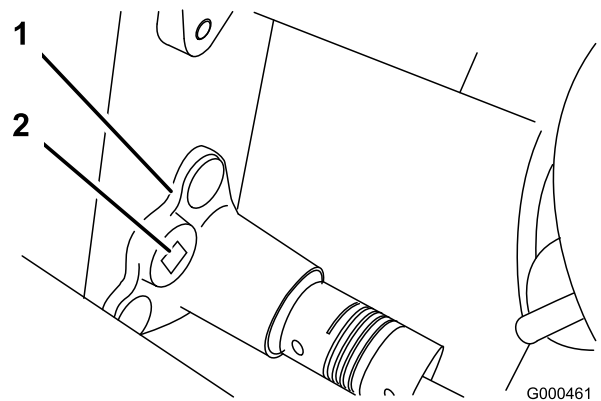


Figura 44

1. Sede del cuscinetto
2. Chiave torsiometrica da 3/8" qui

- C. Serrate i dadi di montaggio della sede del cuscinetto tenendo ferma nel contempo la chiave torsiometrica all'impostazione prescelta (Figura 43). Non tendete eccessivamente la cinghia.

- D. Montate il paracinghia.

Cinghia di comando della trazione

1. Togliete i dispositivi di fissaggio del paracinghia e il paracinghia per accedere alla cinghia (Figura 45).

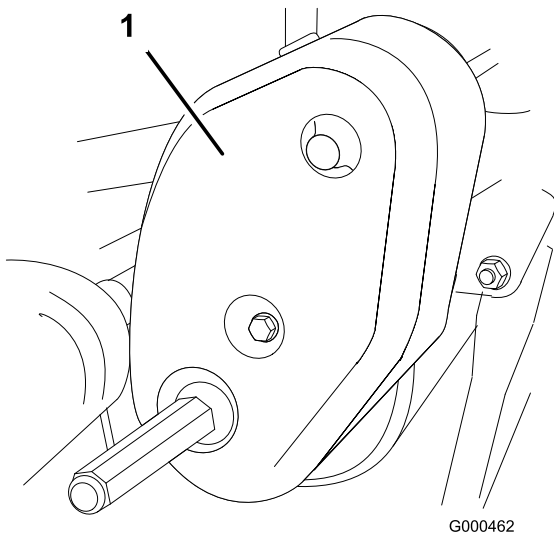


Figura 45

G000462

1. Paracinghia di trazione

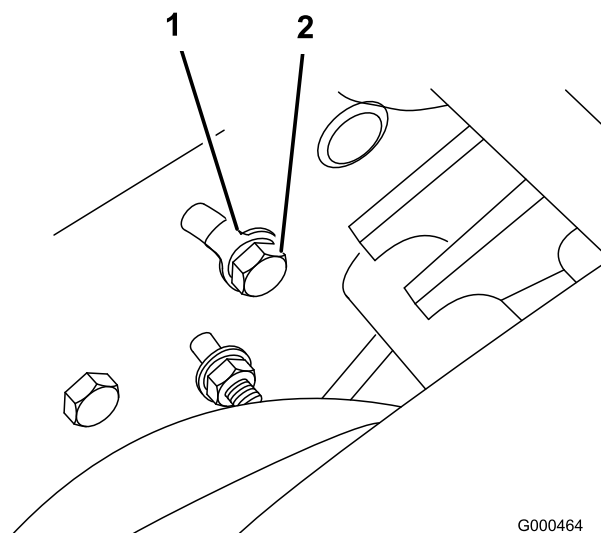


Figura 47

G000464

1. Rosetta
2. Bullone della staffa di rinvio

2. Verificate la tensione premendo sulla cinghia (Figura 46) al centro tra le pulegge, applicando una forza di $4 \pm 0,5$ kg. La cinghia deve flettersi di 4,8–7,9 mm. Se la flessione non è esatta, procedete alla voce seguente.

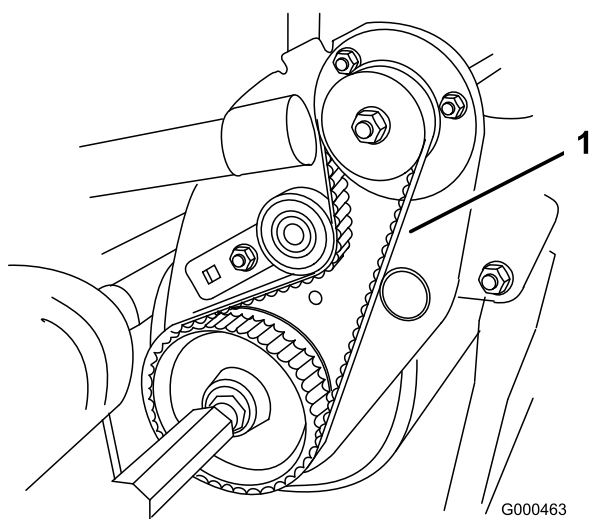


Figura 46

G000463

1. Cinghia di comando della trazione

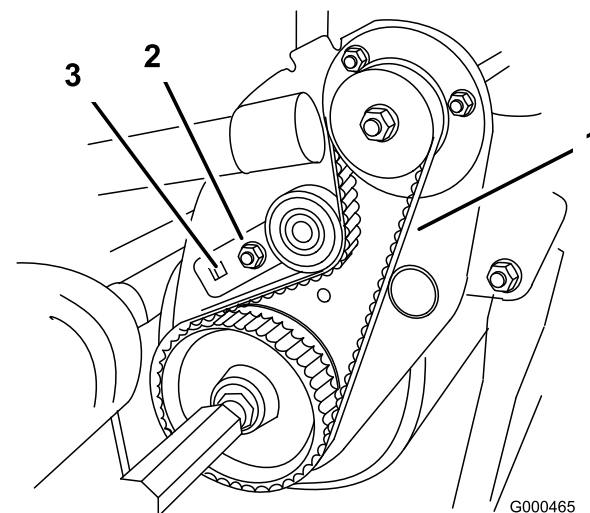


Figura 48

G000465

3. Per regolare la tensione della cinghia:
 - A. Allentate la vite a testa cilindrica che sul retro della piastra laterale fissa la staffa di rinvio alla piastra stessa (Figura 47).

1. Cinghia di comando della trazione
2. Staffa di rinvio
3. Chiave torsiometrica da 3/8 poll. qui

- C. Montate il copricinghia.

Manutenzione del sistema di controlli

Regolazione del comando della trazione

Se il comando della trazione non si innesta o scivola durante l'operazione occorre regolare.

1. Spostate il comando della trazione in posizione di disinnesto.
2. Per aumentare la tensione del cavo allentate il controdado del cavo anteriore e serrate il controdado del cavo posteriore (Figura 49) finché non occorre una forza di 4,5–5,9 kg per innestare il comando della trazione.

Misurate la forza alla manopola di comando.

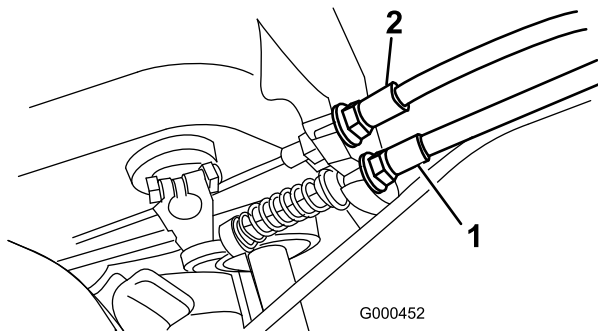


Figura 49

1. Cavo della trazione
2. Cavo del freno di servizio/stazionamento

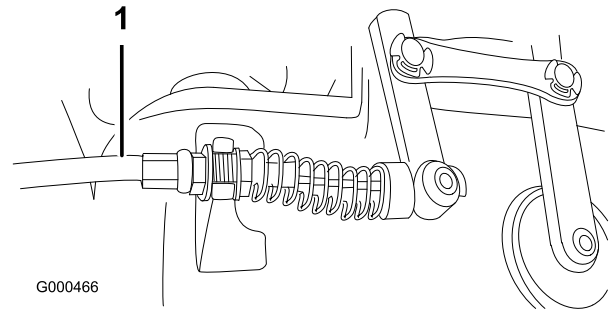


Figura 50

1. Cavo di comando del cilindro
3. Serrate il controdado anteriore del cavo.
4. Verificate il funzionamento del comando.

3. Serrate il controdado anteriore del cavo.
4. Verificate il funzionamento del comando.

Regolazione del comando del cilindro

Se il comando del cilindro non si innesta o scivola durante il funzionamento occorre regolare.

1. Il comando della trazione deve essere messo a punto correttamente; vedere Regolazione del comando della trazione.
2. Per aumentare la tensione del cavo allentate il controdado anteriore del cavo e serrate il controdado posteriore del cavo (Figura 50) (sopra la scatola ingranaggi) finché la forza del cavo del cilindro non aumenta di 3,2 – 4,5 kg. alla manopola di comando.

Nota: Se la forza di trazione alla manopola di comando è di 5,4 kg., la trazione e la forza del cilindro combinate devono totalizzare 8,6–10 kg.

Manutenzione dell'apparato di taglio

Separazione dell'apparato di taglio dalla trattrice

1. Su un piano orizzontale, posizionate il tosaerba sui suoi cilindri.
2. Abbassate il cavalletto e inserite un perno (o una spina) del diametro di 6,4 mm (1/4 poll.) nel foro del telaio soprastante il bullone di montaggio del cavalletto (Figura 51).

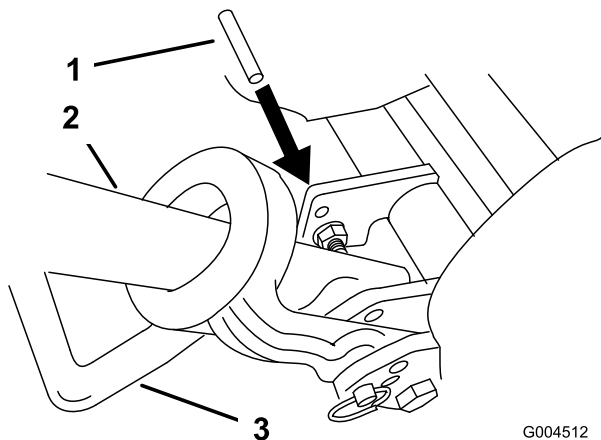


Figura 51

1. Perno 1/4 poll.
2. Maniglia
3. Cavalletto

3. Togliete il cesto di raccolta.
4. Togliete le due viti a testa cilindrica che fissano i bracci girevoli dell'apparato di taglio al tubo del telaio della trattrice (Figura 52).

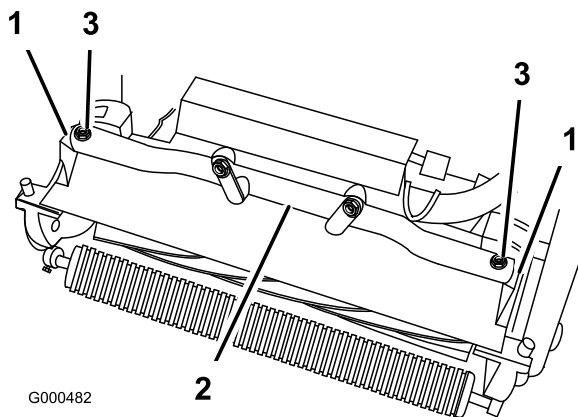


Figura 52

1. Bracci girevoli dell'apparato di taglio
2. Tubo del telaio della trattrice
3. Bulloni

5. Girate in avanti i bracci girevoli (Figura 52) ed appoggiate la trattrice sul cavalletto ancorato.
6. Tirate in avanti l'apparato di taglio di 51 mm, poi tiratelo verso destra per disinnestare il giunto di trasmissione (Figura 53).

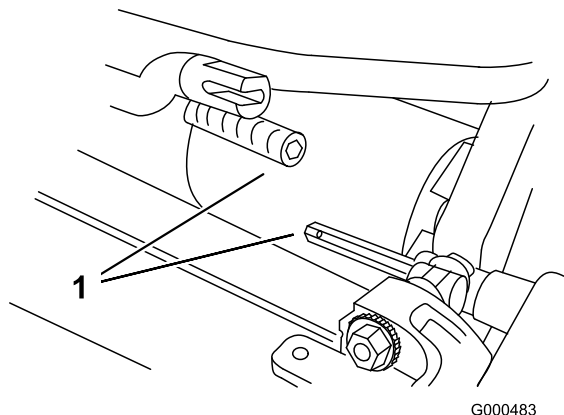
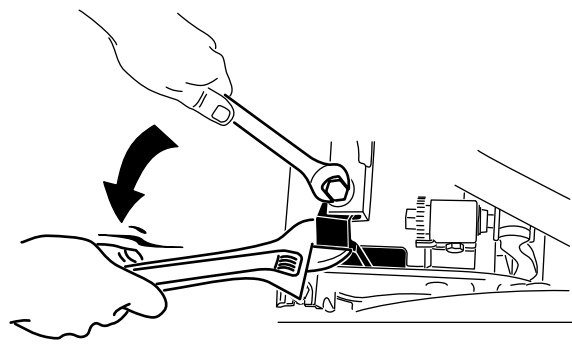


Figura 53

1. Giunto di trasmissione

7. Per montare l'apparato di taglio invertite l'operazione.

Nota: Quando serrate i dispositivi di fissaggio del braccio girevole, utilizzate una chiave fissa regolabile in modo da mantenere il braccio girevole parallelo alla piastra laterale (Figura 54).



G006507

Figura 54

Regolazione del rullo posteriore

1. Regolate le staffe del rullo posteriore nella posizione superiore o inferiore, secondo il range di altezze di taglio preferito (Figura 55 e Figura 56).

- Con un range di altezze di taglio da 0,06 mm a 6,4 mm collocate il distanziale sopra la flangia di montaggio della piastra laterale (impostata in fabbrica) (Fig. 10).

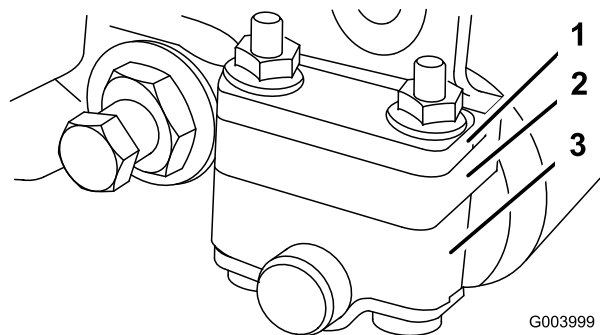


Figura 55

1. Distanziale
2. Flangia di montaggio della piastra laterale
3. Staffa del rullo

- Con un range di altezze di taglio da 3 mm a 25 mm collocate il distanziale sotto la flangia di montaggio della piastra laterale (Figura 56).

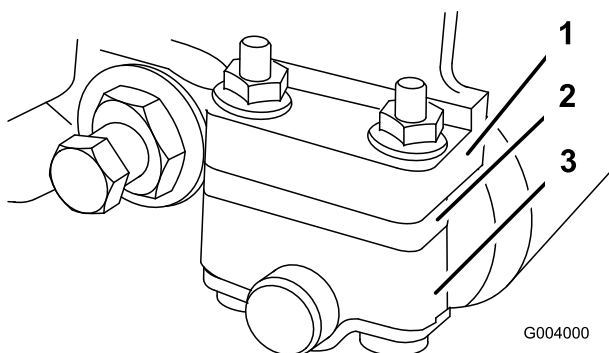


Figura 56

1. Flangia di montaggio della piastra laterale
2. Distanziale
3. Staffa del rullo

2. Per la regolazione del rullo posteriore procedete come segue.
 - Alzate l'apparato di taglio posteriore e inserite un blocco sotto la controlama.
 - Togliete i due dadi che fissano ciascuna staffa del rullo e il distanziale alla flangia di montaggio di ogni piastra laterale.
 - Abbassate il rullo e le viti dalle flange e dai distanziali di montaggio della piastra laterale.

- Mettete i distanziali sulle viti delle staffe del rullo.
- Fissate la staffa del rullo e i distanziali al disotto delle flange di montaggio della piastra laterale, usando i dadi tolti in precedenza.

3. Controllate l'esattezza del contatto tra controlama e cilindro. Inclinate il tosaerba per accedere ai rulli anteriore e posteriore ed alla controlama.

Nota: La posizione del rullo posteriore rispetto al cilindro viene controllata mediante le tolleranze di lavorazione dei componenti assemblati, pertanto non è necessario eseguire la messa in parallelo. È tuttavia possibile eseguire una certa regolazione, collocando l'apparato di taglio su un piano di riscontro ed allentando i bulloni di montaggio della piastra laterale (Figura 57). Eseguite la regolazione e serrate i bulloni.

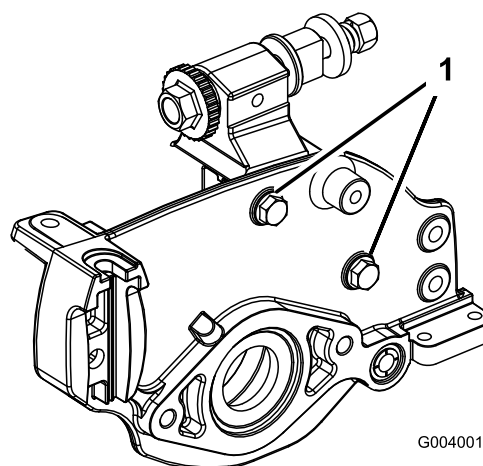


Figura 57

1. Bulloni di montaggio della piastra laterale

Importante: Ogni volta che dovete inclinare l'apparato di taglio per esporre la controlama o il cilindro, supportate la parte posteriore dell'apparato di taglio per evitare che i dadi sul retro delle viti di regolazione della barra di appoggio tocchino il piano di lavoro.

Regolazione della controlama rispetto al cilindro

La regolazione della controlama rispetto al cilindro si effettua allentando o serrando le viti di regolazione della barra di appoggio, situate sopra il tosaerba.

1. Collocate la macchina su un piano di lavoro pianeggiante e orizzontale.
2. Eliminate il contatto con il cilindro facendo girare in senso antiorario le viti di regolazione della barra di appoggio (Figura 58).

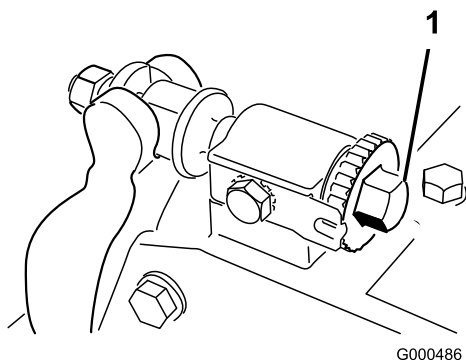


Figura 58

1. Vite di regolazione della barra di appoggio

3. Inclinate indietro il tosaerba per accedere alla controlama ed al cilindro.
4. Inserite una lunga striscia di carta di giornale tra il cilindro e la controlama (Figura 59) da un lato del cilindro. Girate lentamente il cilindro in avanti, e allo stesso tempo girate in senso orario la vite di regolazione della barra di appoggio (dallo stesso lato del cilindro) (Figura 58), uno scatto per volta, finché la carta non viene pizzicata leggermente quando viene inserita dal davanti ed è parallela alla controlama. Tirando la carta dovreste notare una lieve resistenza.

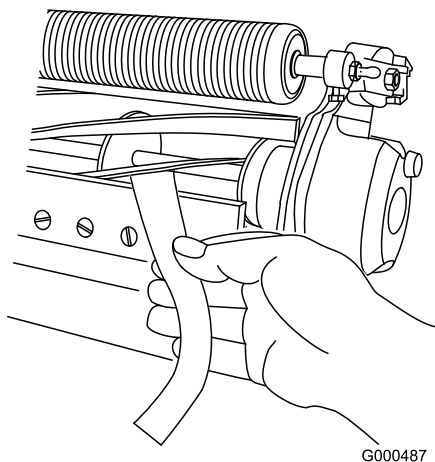


Figura 59

minimo tra la controlama e le lame del cilindro. In caso di resistenza eccessiva dovreste lappare o affilare di nuovo l'apparato di taglio, al fine di disporre dei bordi affilati necessari per un taglio di precisione (vedere il manuale Toro per l'affilatura del cilindro).

Regolazione dell'altezza di taglio

Per altezze di taglio superiori a 12,7 mm dovete montare il kit altezze di taglio superiori.

1. Allentate i dadi di bloccaggio che fissano i bracci dell'altezza di taglio alle piastre laterali dell'apparato di taglio (Figura 60).

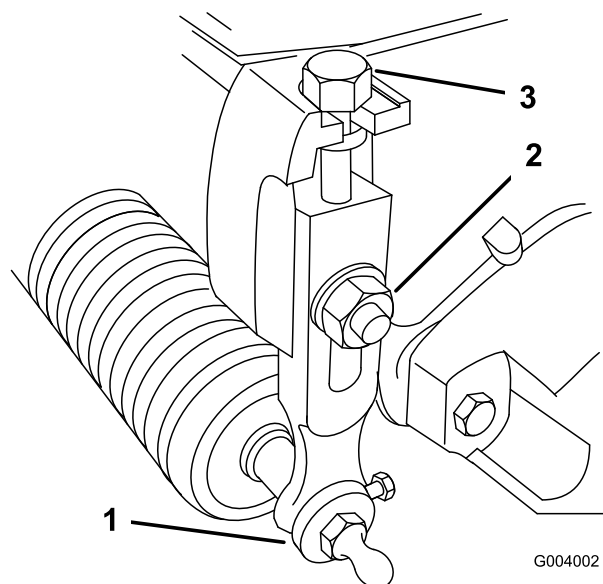


Figura 60

1. Staffa del rullo posteriore
2. Braccio dell'altezza di taglio
3. Dado di bloccaggio
4. Vite di regolazione

2. Allentate il dado sulla barra di misura (Figura 61) e posizionate la vite di regolazione all'altezza di taglio opportuna. La distanza tra la base della testa della vite e la superficie della barra è l'altezza di taglio.

Nota: Ogni volta che girate la vite di regolazione di uno scatto in senso orario, la controlama si avvicina al cilindro di 0,018 mm. Non serrate troppo le viti.

5. Verificate l'altra estremità del cilindro con della carta di giornale, e se il contatto non è corretto, regolate.
6. Al termine della messa a punto, controllate se il cilindro è in grado di pizzicare la carta inserita dalla parte anteriore, e se la taglia quando viene inserita ad angolo retto rispetto alla controlama (Figura 59). Dovreste riuscire a tagliare la carta con un contatto

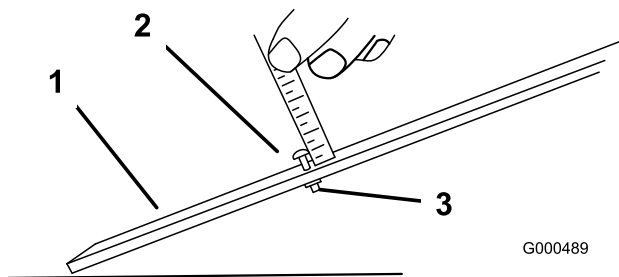


Figura 61

1. Barra di misura
2. Vite di regolazione dell'altezza
3. Dado

G000489

1. Allentate le viti che fissano la barra superiore (Figura 63) all'apparato di taglio.

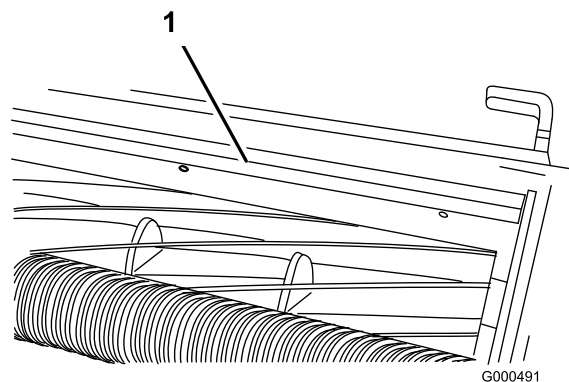


Figura 63

1. Barra di scarico

G000491

3. Agganciate la testa della vite sul tagliente della controlama, ed appoggiate la parte posteriore della barra sul rullo posteriore (Figura 62).
4. Fate girare la vite di regolazione fin quando il rullo non tocca la parte anteriore della barra di misura. Regolate entrambi i lati del rullo finché quest'ultimo non sarà completamente parallelo alla controlama.

Importante: Quando la regolazione è corretta, i rulli anteriore e posteriore toccano la barra di misura e la vite tocca la controlama senza gioco. Ciò garantisce che l'altezza di taglio sia identica da ambo i lati della controlama.

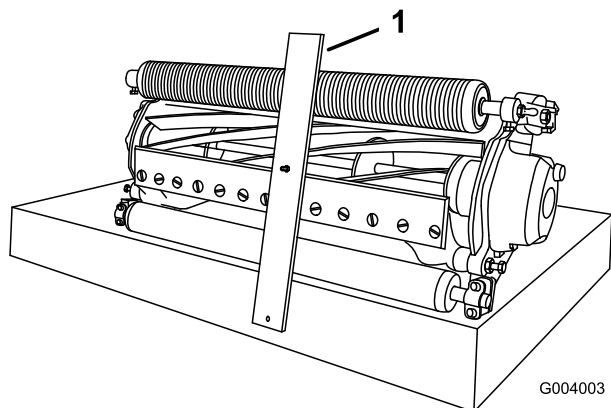


Figura 62

1. Barra di misura

G004003

5. Serrate i dadi per mantenere la regolazione. Non serrate troppo il dado. Serrate quanto basta per eliminare il gioco dalla rondella.

Nota: Usate la seguente tabella per scegliere la controlama più adatta all'altezza di taglio preferita.

Regolazione della barra di scarico

Regolate la barra di scarico per scaricare più facilmente lo sfalcio dall'area del cilindro.

Approntamento della macchina in corrispondenza alle condizioni del tappeto erboso

Nota: Utilizzate la seguente tabella per l'approntamento della macchina in corrispondenza alle condizioni del tappeto erboso

Matrice per l'approntamento dell'apparato di taglio del tosaerba per greens Flex				
Barre di appoggio: Standard e su richiesta				
N. cat.	Descrizione	Apparato di taglio	Aggressività	Osservazioni
106-2468-01	Standard	Flex 21	Inferiore	Standard
99-3794-03	Aggressivo	Flex 21	Superiore	
110-2282-01	Standard	Flex 18	Inferiore	Standard
110-2281-03	Aggressivo	Flex 18	Superiore	
Controlame: Standard e su richiesta				
N. cat.	Descrizione	Apparato di taglio	Range di altezze di taglio	Osservazioni
93-4262	Microtaglio	Flex 21	da 1,6 a 3,2 mm	Standard
93-4263	Tournament	Flex 21	da 3,2 a 6,4 mm	
93-4264	Taglio corto	Flex 21	3,2 mm ed oltre	
108-4303	Microtaglio prolungato	Flex 21	da 1,6 a 3,2 mm	Meno aggressivo
98-7261	Microtaglio	Flex 18	da 1,6 a 3,2 mm	Standard
98-7260	Tournament	Flex 18	da 3 a 6,4 mm	
110-2300	Microtaglio prolungato	Flex 18	da 1,6 a 3,2 mm	Meno aggressivo
110-2301	Taglio corto	Flex 18	3,2 mm ed oltre	
Rulli: Standard e su richiesta				
N. cat.	Descrizione	Apparato di taglio	Diametro/Materiale	Osservazioni
107-9037	Wiehle stretto	Flex 21	Alluminio 64 mm	Anteriore standard
107-9038	Wiehle largo	Flex 21	Alluminio 64 mm	Maggiore penetrazione
107-9039	Rullo pieno	Flex 21	Acciaio 64 mm	Minima penetrazione
107-9036	Rullo posteriore	Flex 21	Alluminio 51 mm	Posteriore standard
106-6945	Rullo posteriore	Flex 21	Acciaio 51 mm	Posteriore in acciaio
93-9045	Rullo Wiehle antistrappo	Flex 21	Alluminio 64 mm Maggiore di 48 mm	Maggiore supporto sul bordo
110-2304	Wiehle stretto	Flex 18	Alluminio 64 mm	Anteriore standard
110-2305	Wiehle largo	Flex 18	Alluminio 64 mm	Maggiore penetrazione
110-2306	Rullo pieno	Flex 18	Acciaio 64 mm	Minima penetrazione
110-2303	Rullo posteriore	Flex 18	Alluminio 51 mm	Posteriore standard

Nota: Regolate la frequenza di taglio in base alla seguente tabella Figura 64.

Taglio (la posizione delle pulegge è riportata a Figura 64.)				
Numero denti della puleggia motrice	Numero denti della puleggia condotta	Taglio a 14 lame poll. (mm)	Taglio a 11 lame poll. (mm)	Taglio a 8 lame poll. (mm)
27 (standard)	22 (standard)	2,9	3,6	5,0
22*	22	3,5	4,5	6,1
22	27	0,172 (4,4)	0,219 (5,6)	0,301 (7,7)

* Per la regolazione del taglio serve un'ulteriore puleggia da 22 denti. Contattate il vostro Distributore Toro autorizzato per l'assistenza.

Il taglio può essere modificato soltanto sulla trasmissione del cilindro (Figura 64). Non modificate il rapporto di trasmissione sulle pulegge della scatola degli ingranaggi.

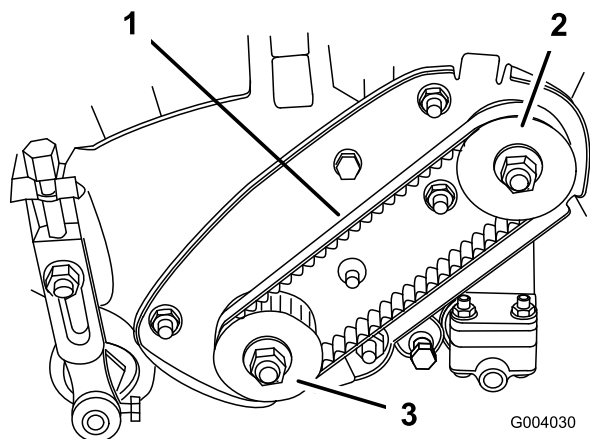


Figura 64

1. Cinghia di comando del cilindro
2. Puleggia motrice
3. Puleggia condotta

Revisione della barra di appoggio

Rimozione della barra di appoggio

1. Girate in senso antiorario la vite di regolazione della barra di appoggio per allontanare la controlama dal cilindro (Figura 65).

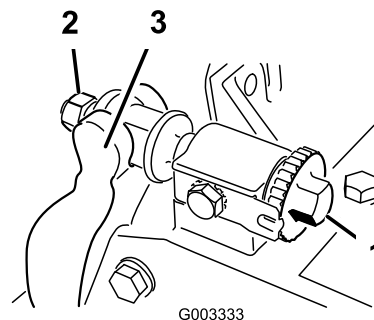


Figura 65

1. Vite di regolazione della barra di appoggio
2. Dado di tensionamento della molla
3. Barra di appoggio
4. Controdado
5. Bullone della barra di appoggio

2. Svitare il dado di tensionamento della molla finché la rondella non è più tesa contro la barra di appoggio (Figura 66).
3. Allentare, da ciascun lato della macchina, il controdado che fissa il bullone della barra di appoggio (Figura 66).

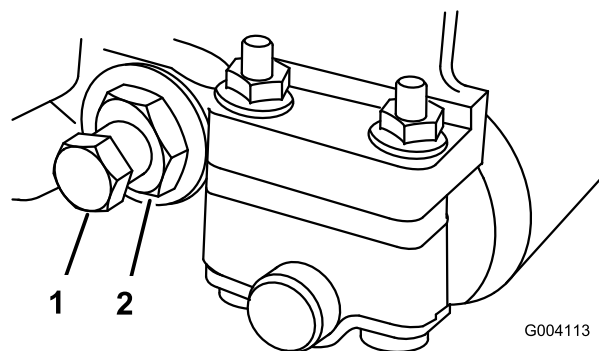


Figura 66

1. Bullone della barra di appoggio
2. Dado appoggio

4. Togliete i bulloni della barra di appoggio per tirare in giù la barra e toglierla dalla macchina. Conservate le due rondelle di nylon e le due rondelle in acciaio stampato da ciascun lato della barra di appoggio (Figura 67).

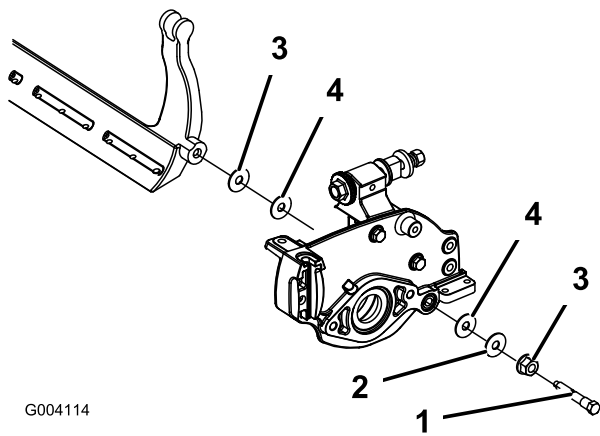


Figura 67

- | | |
|------------------------------------|----------------------|
| 1. Bullone della barra di appoggio | 3. Dado |
| 2. Rondella in acciaio | 4. Rondella di nylon |

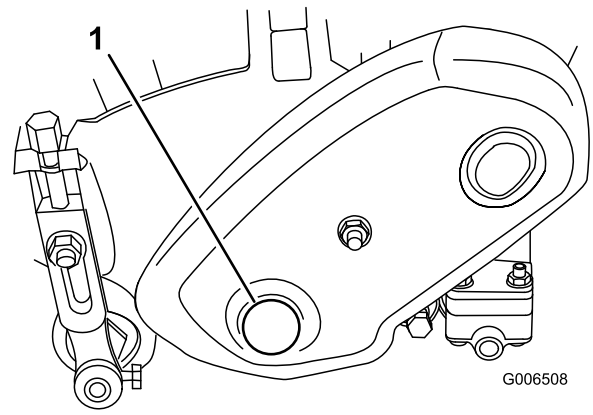


Figura 68

1. Tappo del carter del comando del cilindro

Montaggio della barra di appoggio

1. Montate la barra di appoggio posizionando gli oggetti di montaggio tra la rondella e il regolatore della barra di appoggio.
2. Fissate la barra di appoggio ad ogni piastra laterale con i bulloni della barra (controdadi sui bulloni) e otto rondelle. Collocate una rondella di nylon da ciascun lato del risalto della piastra laterale. Montate una rondella d'acciaio all'esterno di ogni rondella di nylon. Serrate i bulloni a 27-36 Nm.
3. Serrate il controdado fino a rimuovere il gioco assiale dalle rondelle di spinta esterne. Non serrate troppo.

Nota: Le rondelle di spinta interne sull'apparato di taglio possono rimanere allentate.

4. Serrate il dado di tensionamento della molla finché questa non è a riposo, quindi allentatelo di mezzo giro.
5. Regolate la barra di appoggio; vedere Regolazione della controlama rispetto al cilindro.

Lappatura del cilindro

1. Togliete il tappo dal carter del comando del cilindro, a sinistra del gruppo cilindro (Figura 68)

2. Inserite una bussola di 18 mm sul dado esagonale flangiato, dal lato sinistro dell'albero del cilindro.
3. Effettuate la lappatura in conformità al procedimento riportato nel Manuale Toro per l'affilatura del cilindro e tosaerba rotanti, Libretto N. 80-300 PT.



Il contatto con il cilindro o altre parti in movimento può causare infortuni.

- **Non avvicinatevi al cilindro mentre è in corso la lappatura.**
- **Per la lappatura, non usate mai un pennello dal manico corto. Il manico n. cat. 29-9100 completo, o le singole parti, sono reperibili dal Distributore Toro autorizzato di zona.**

Nota: Al termine della lappatura passate una lima sulla superficie anteriore della controlama, ed otterrete un tagliente migliore. La limatura rimuove possibili sbavature e irregolarità del tagliente.

4. Al termine della lappatura rimontate il tappo.

Rimessaggio

1. Eliminate residui d'erba, morchia e fanghiglia dalle parti esterne della macchina, in particolare dal motore. Pulite accuratamente da pula e morchia le alette esterne della testata e l'alloggiamento della ventola.

Importante: La macchina può essere lavata con detersivo neutro ed acqua. Non utilizzate lance ad alta pressione. Non usate una quantità d'acqua eccessiva, particolarmente in prossimità della piastra della leva del cambio e del motore.

2. Per il rimessaggio a lungo termine (più di 90 giorni) aggiungete al carburante nel serbatoio un additivo stabilizzatore/condizionatore.
 - A. Fate funzionare il motore per distribuire il carburante condizionato nel sistema di alimentazione (5 minuti).
 - B. Spegnete il motore, lasciatelo raffreddare e scaricate il serbatoio carburante; oppure fate girare il motore finché non si ferma.
 - C. Riavviate il motore e fatelo girare finché non si spegne. Ripetete con lo starter fin quando il motore non si riavvia più.
 - D. Smaltite il carburante nel rispetto dell'ambiente. Riciclatelo in conformità alle leggi locali.

Nota: Non conservate per più di 90 giorni il carburante stabilizzato/condizionato.

3. Controllate e serrate tutti i bulloni, i dadi e le viti. Riparate o sostituite le parti difettose o danneggiate.
4. Ritoccate tutti i graffi e le superfici metalliche sverniciate. La vernice può essere ordinata al Centro di Assistenza autorizzato di zona.
5. Riponete la macchina in una rimessa o in un deposito pulito ed asciutto. Coprite la macchina con un telo per proteggerla e mantenerla pulita.

Note:

Note:

Note:



Garanzia per prodotti commerciali generali Garanzia limitata di due anni

Condizioni e prodotti coperti

La The Toro Company e la sua affiliata, Toro Warranty Company, ai sensi del presente accordo tra loro siglato, garantiscono che il vostro Prodotto Commerciale Toro (il "Prodotto") è esente da difetti di materiale e lavorazione per il periodo più breve tra due anni o 1500 ore di servizio*. Questa garanzia si applica a tutti i prodotti ad eccezione degli arieggiatori (per questi prodotti vedere le dichiarazioni di garanzia a parte). Nei casi coperti dalla garanzia, provvederemo alla riparazione gratuita del Prodotto, ad inclusione di diagnosi, manodopera, parti e trasporto. La presente garanzia è valida con decorrenza dalla data di consegna del Prodotto all'acquirente iniziale.

* Prodotto provvisto di contaore

Istruzioni per ottenere il servizio in garanzia

Voi avete la responsabilità di notificare al Distributore Commerciale dei Prodotti o al Concessionario Commerciale Autorizzato dei Prodotti dal quale avete acquistato il Prodotto, non appena ritenete che esista una condizione prevista dalla garanzia. Per informazioni sul nominativo di un Distributore Commerciale dei Prodotti o di un Concessionario Autorizzato, e per qualsiasi chiarimento in merito ai vostri diritti e responsabilità in termini di garanzia, potete contattarci a:

Toro Commercial Products Service Department
Toro Warranty Company
8111 Lyndale Avenue South
Bloomington, MN 55420-1196
952-888-8801
E-mail: commercial.warranty@toro.com

Responsabilità del Proprietario

Quale proprietario del prodotto siete responsabile della manutenzione e delle regolazioni citate nel *Manuale dell'operatore*. La mancata esecuzione della manutenzione e delle regolazioni previste può rendere invalido il reclamo in garanzia.

Articoli e condizioni non coperti da garanzia

Non tutte le avarie o i guasti che si verificano durante il periodo di garanzia sono difetti di materiale o lavorazione. Quanto segue è escluso dalla presente garanzia:

- Avarie del prodotto risultanti dall'utilizzo di parti di ricambio non originali Toro, o dal montaggio e utilizzo di parti aggiuntive, o dall'impiego di accessori e prodotti modificati non a marchio Toro. Una garanzia a parte può essere fornita dal produttore dei suddetti articoli.
- Avarie del prodotto risultanti dalla mancata esecuzione della manutenzione e/o delle regolazioni consigliate. La mancata esecuzione della manutenzione di un prodotto Toro secondo il Programma di manutenzione raccomandato, indicato nel *Manuale dell'operatore*, può determinare l'esclusione dalla garanzia del prodotto in questione.
- Avarie risultanti dall'utilizzo del prodotto in maniera errata, negligente o incauta.
- Le parti consumate dall'uso, salvo quando risultino difettose. I seguenti sono alcuni esempi di parti di consumo che si usurano durante il normale utilizzo del prodotto: pastiglie e segmenti dei freni, ferodi della frizione, lame, cilindri, controlame, punzoni, candele, ruote orientabili, pneumatici, filtri, cinghie e alcuni componenti di irrigatori, come membrane, ugelli, valvole di ritegno, ecc.
- Avarie provocate da cause esterne. I seguenti sono solo alcuni esempi di cause esterne: condizioni atmosferiche, metodi di rimessaggio, contaminazione; utilizzo di refrigeranti, lubrificanti, additivi, fertilizzanti, acqua o prodotti chimici non autorizzati, ecc.
- Rumore, vibrazione, usura e deterioramento normali

Paesi oltre gli Stati Uniti e il Canada

I clienti acquirenti di prodotti Toro esportati dagli Stati Uniti o dal Canada devono contattare il proprio Distributore (Concessionario) Toro per ottenere le polizze di garanzia per il proprio paese, regione o stato. Se per qualche motivo non siete soddisfatti del servizio del vostro Distributore o avete difficoltà nell'ottenere informazioni sulla garanzia, siete pregati di rivolgervi all'importatore Toro.

- L'"usura normale" dovuta all'uso comprende, ma non si limita a, danni a sedili causati da usura o abrasione, superfici verniciate usurate, adesivi o finestrini graffiati, ecc.

Parti

Le parti che prevedono la sostituzione come parte della manutenzione sono garantite fino al momento previsto per la sostituzione di tale parte. Le parti sostituite ai sensi della presente garanzia sono coperte per tutta la durata della garanzia del prodotto originale e diventano proprietà di Toro. Toro si riserva il diritto di prendere la decisione finale in merito alla riparazione di parti o gruppi esistenti, o alla loro sostituzione. Per le riparazioni in garanzia Toro può utilizzare parti ricostruite.

Nota relativa alla garanzia su batterie deep-cycle:

Durante la loro vita, le batterie deep-cycle possono fornire una specifica quantità di chilowattora. Le modalità di utilizzo, ricarica e manutenzione possono allungare o abbreviare la vita totale della batteria. Mano a mano che le batterie contenute nel prodotto si consumano, la quantità di lavoro utile tra gli intervalli di carica diminuisce lentamente, finché la batteria risulta del tutto esaurita. È responsabilità del proprietario del prodotto sostituire le batterie esaurite a causa del normale consumo. Durante il normale periodo di garanzia del prodotto potrebbe essere necessaria la sostituzione delle batterie, a spese del proprietario.

La manutenzione è a spese del proprietario

La messa a punto, la lubrificazione, la pulizia e la lucidatura del motore, la sostituzione dei filtri e del liquido di raffreddamento, nonché l'esecuzione del Programma di manutenzione raccomandato, sono alcune delle normali operazioni richieste dai prodotti Toro a spese del proprietario.

Condizioni generali

La riparazione da parte di un Distributore o Concessionario Toro autorizzato è l'unico rimedio previsto dalla presente garanzia.

Né la The Toro Company né la Toro Warranty Company sono responsabili di danni indiretti, incidentali o consequenziali in merito all'utilizzo dei Prodotti Toro coperti dalla presente garanzia, ivi compresi costi o spese per apparecchiature sostitutive o assistenza per periodi ragionevoli di avaria o di mancato utilizzo in attesa della riparazione ai sensi della presente garanzia. Ad eccezione della garanzia sulle emissioni, citata di seguito, se pertinente, non vi sono altre garanzie esplicite. Tutte le garanzie implicite di commerciabilità e idoneità all'uso sono limitate alla durata della presente garanzia esplicita.

In alcuni stati non è permessa l'esclusione di danni incidentali o consequenziali, né limitazioni sulla durata di una garanzia implicita; di conseguenza, nel vostro caso le suddette esclusioni e limitazioni potrebbero non essere applicabili. La presente garanzia concede diritti legali specifici; potreste inoltre godere di altri diritti, che variano da uno stato all'altro.

Nota relativa alla garanzia del motore:

Il Sistema di Controllo delle Emissioni presente sul Prodotto può essere coperto da garanzia a parte, conforme ai requisiti stabiliti dall'Environmental Protection Agency (EPA) degli Stati Uniti e/o dall'Air Resources Board (CARB) della California. Le limitazioni di cui sopra, in termini di ore, non sono applicabili alla garanzia del Sistema di Controllo delle Emissioni. I particolari sono riportati nella dichiarazione della Garanzia sul Controllo delle Emissioni del Motore, stampata nel *Manuale dell'operatore* o nella documentazione del costruttore del motore.