



Count on it.

Bruksanvisning

ProCore SR48-, SR54-, SR54-S-, SR70-, SR70-S-, SR72- och SR75-HD-luftare

Modellnr 09920—Serienr 290000001 och högre

Modellnr 09921—Serienr 290000001 och högre

Modellnr 09922—Serienr 290000001 och högre

Modellnr 09924—Serienr 290000001 och högre

Modellnr 09925—Serienr 290000001 och högre

Modellnr 09926—Serienr 290000001 och högre

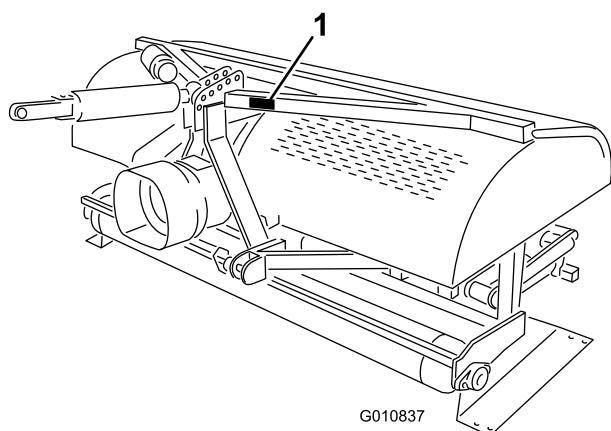
Modellnr 09927—Serienr 290000001 och högre

Introduktion

Läs den här informationen noga så att du lär dig att använda och underhålla produkten på rätt sätt, och för att undvika person- och produktskador. Du är ansvarig för att produkten används på ett korrekt och säkert sätt.

Kontakta gärna Toro direkt på www.Toro.com för information om produkter och tillbehör, hjälp med att hitta en återförsäljare eller för att registrera din produkt.

Kontakta en auktoriserad återförsäljare eller Toros kundservice och ha produktens modell- och serienummer till hands om du har behov av service, Toro-originaldelar eller ytterligare information. Figur 1 visar var du finner produktens modell- och serienummer. Skriv in numren i det tomma utrymmet.



Figur 1

1. Modell- och serienummer

Modellnr _____
Serienr _____

I den här bruksanvisningen anges potentiella risker och alla säkerhetsmeddelanden har markerats med en varningssymbol (Figur 2), som anger fara som kan leda till allvarliga personskador eller dödsfall om föreskrifterna inte följs.



Figur 2

1. Varningssymbol

Två andra ord används också i den här bruksanvisningen för att markera information. **Viktigt** anger speciell teknisk information och **Observera** anger allmän information värd att notera.

Innehåll

Introduktion.....	2
Säkerhet	3
Säker driftspraxis	3
Säkerhets- och instruktionsdekaler	5
Instalação	7
1 Ansluta de nedre länkmarmarna	8
2 Ansluta den hydrauliska topplänken (modellerna SR48, SR54, SR70, SR72 och SR75–HD)	8
3 Ansluta den övre traktorlänken (modellerna SR54–S och SR70–S)	10
4 Kontrollera topplänkens inställning	10
5 Kontrollera kraftuttagets vinkel	11
6 Montera kraftuttagsaxeln	11
7 Montera kraftuttagsskyddet	13
8 Ansluta kraftuttagsaxeln	13
9 Justera krängningslänkarna	15
10 Ställa in luftaren i sidled	15
11 Montera luftarpinnarna	16
12 Ta bort förvaringsstöden(modellerna SR54, SR54S, SR70 och SR70–S)	16
13 Ta bort förvaringsstöden(modellen SR72)	17
Produktöversikt.....	18
Specifikationer	18
Tillbehör	18
Körning	19
Traktorreglage	19
Användningsprinciper	19
Traktorkraftuttagets hastighet	19
Övningsperiod	19
Före luftning	19
Luftningsprocedurer	20

Arbetstips.....	20
Bearbetning av underjord	21
Hård mark.....	21
Långa/stora luftarpinnar	21
Flerradiga adapterhuvuden	21
Lyfta rotsystemet.....	21
Justera luftarpinnarnas vinkel.....	21
Transportdrift	23
Inspektion och rengöring efter användning.....	23
Underhåll	24
Rekommenderat underhåll.....	24
Lyfta maskinen.....	24
Smörja lagren	24
Kontrollera växellådsoljan	25
Byta växellådsoljan	26
Kontrollera/justera drivkedjan.....	26
Justera kraftuttagskopplingen	27
Kontrollera åtdragningsmomentet för hålpipshuvudernas fästelement	27
Kontrollera fjädrarna.....	27
Justera hålavståndet	28
Demontera luftaren från traktorn.....	28
Felsökning.....	29
Förvaring	30

Säkerhet

Felaktig användning eller felaktigt underhåll från förarens eller ägarens sida kan leda till personskador. För att minska risken för skador ska du alltid följa dessa säkerhetsanvisningar och uppmärksamma varningssymbolen. Symbolen betyder VAR FÖRSIKTIG, VARNING eller FARA – ”anvisning för personsäkerhet”. Om anvisningarna inte följs kan detta leda till personskador eller dödsfall.

Säker driftspraxis

Före körning

- Ägaren till denna luftare måste ge förare och anställda fullständiga drift- och säkerhetsinstruktioner innan de får börja använda maskinen, och därefter minst en gång om året. Förare som inte har läst och till fullo förstått alla drift- och säkerhetsinstruktioner är inte behöriga att använda denna maskin. Bekanta dig ordentligt med reglagen och lär dig att stanna snabbt.
- Låt inte barn använda maskinen. Låt aldrig vuxna använda maskinen utan ordentliga instruktioner.
- Ta bort allt skräp och andra föremål som skulle kunna störa arbetet. Håll alla kringstående borta från arbetsområdet.
- Leta reda på och märk ut alla underjordiska hinder som t.ex. bevattningskomponenter eller el- och telefonledningar.
- Se till att traktorn är i neutralläget och att parkeringsbromsen är ilagd innan maskinen startas. Information om hur du startar på säkert sätt finns i bruksanvisningen till traktorn.
- Hör efter med traktorleverantören eller traktortillverkaren så att du säkert vet att traktorn är lämplig att använda tillsammans med ett tillbehör med den här vikten.
- Om luftaren monteras baktill på traktorn så minskar belastningen på traktorns framaxel. Du kan behöva lägga till ballast framtill på traktorn för att få säker styrning och ökad stabilitet. I bruksanvisningen till traktorn finns information om vilken ballast som krävs.
- Håll alla skydd och säkerhetsanordningar på plats. Skadade skydd, säkerhetsanordningar eller dekaler måste repareras eller bytas ut före körning. Dra även åt eventuella lösa muttrar, bultar och skruvar för att säkerställa att maskinen är säker att använda.
- Kör inte maskinen i sandaler, tygskor eller tenniskor, eller i shorts. Bär inte heller löst sittande plagg som

kan fastna i rörliga delar. Bär alltid långbyxor och ordentliga skor. Vi rekommenderar att du använder skyddsglasögon, skyddsskor, öronskydd och hjälm. Det kan också vara ett krav enligt vissa lokala föreskrifter och försäkringsbestämmelser.

Under körningen

- Kör aldrig traktorn bakåt när luftaren är nedsänkt.
- Håll alla kringstående personer och djur borta från arbetsområdet.
- Användning av maskinen kräver koncentration. Följ nedanstående anvisningar för att inte tappa kontrollen över maskinen.
 - Använd endast maskinen i dagsljus eller bra belysning.
 - Se upp för hål och andra dolda faror.
 - Använd inte maskinen i närheten av sandgropar, diken, bäckar eller andra faror.
 - Sänk farten i slutningar och före tvära svängar för att förhindra att maskinen välter eller att du förlorar kontrollen över den.
 - Titta bakåt innan du backar.
- Om luftarpinnarna slår i ett fast föremål eller om maskinen vibrerar ovanligt mycket ska du koppla ur kraftuttaget, lägga i parkeringsbromsen och stänga av motorn. Ta ut nyckeln ur tändningslåset. Kontrollera om det finns några skador på luftaren eller traktorenheten. Reparera eventuella skador innan du startar motorn igen och använder harvpinnarna. Kontrollera att harvpinnarna är i bra skick och att alla bultar är åtdragna.
- Innan du lämnar maskinen oövervakad ska du koppla bort strömmen till luftaren, sänka ner luftaren så att den står på förvaringsstöden och lägga i parkeringsbromsen. Stäng av motorn.
- Lämna aldrig förarsätet medan traktorn är i rörelse. Kliv aldrig upp på eller ner från traktorn när motorn är igång och kraftuttaget är inkopplat. Kliv aldrig över kraftuttagsaxeln för att nå andra sidan av luftaren. Gå istället runt maskinen.
- När luftaren höjs upp ska du koppla ur kraftuttaget när rullen är ca 13 cm från marken.
- Använd endast maskinen om rullen befinner sig på marken. **Använd aldrig maskinen när den är i upphöjt läge.**
- Parkera luftaren på en hård och jämn yta. Montera luftarens förvaringsstöd innan luftaren kopplas bort från traktorn.
- Om det är nödvändigt att tränga ner under jordytan ska ett icke-ledande material användas för att

förhindra elstötar ifall elektriska ledningar skulle påträffas.

- Sänk alltid ner luftaren till marken innan du lämnar traktorn utan uppsikt. Lämna aldrig luftaren i upphöjt läge om maskinen lämnas utan uppsikt.

Transport

- Luftaren är tung. När den är upphöjd och kopplad till en traktor påverkar den stabiliteten, bromsningen och styrningen. Var försiktig när du transporterar luftaren mellan arbetsområden.
- Se till att traktorn alltid har korrekt däcktryck.
- Följ alla tillämpliga bestämmelser när du transporterar utrustning på allmänna vägar och motorvägar. Kontrollera att alla reflexer och strålkastare som krävs finns på plats samt att de är rena och kan ses av omkörande och mötande trafik.
- Låt aldrig passagerare åka på maskinen under transport.
- Sänk farten på ojämna vägar och underlag.
- Oberoende hjulbromsar ska alltid låsas ihop vid transport.

Kraftuttagsaxel

- För demontering eller reparation av alla stäldelar till kraftuttagsaxeln (rör, lager, leder o.s.v.) bör den lokala Toro-återförsäljaren kontaktas. Om komponenter behöver tas bort för byte eller reparation bör det göras av kvalificerade tekniker med specialverktyg, annars kan vissa delar skadas.
- Kraftuttagsaxeln får inte användas utan de medföljande skydden, med endast delvis skydd eller med skadade skydd. På CE-maskiner får den inte användas om inte de speciella antirotationskedjorna är korrekt fastsatta, så att det finns plats för kraftuttagets maximala vinkel utan att kedjorna går sönder.
- Friktionskopplingar kan bli varma under användning. **Rör dem inte.** Undvik risken för brand genom att hålla området runt kopplingen fritt från brännbart material och inte slira på kopplingen för länge.

Underhåll

- Innan du gör några justeringar eller utför något underhåll på luftaren ska du stänga av motorn, koppla ur kraftuttaget och lägga i parkeringsbromsen innan du kliver ner från traktorn. Kontrollera att luftaren står ordentligt på marken eller har sänkts ner på det säkerhetsstödet.

- Maskinen ska stötts upp med klossar, domkraft eller förvaringsstöd när arbete utförs på undersidan. **Lita aldrig på att traktorns hydraulik ska stötta upp maskinen.**
- Placera alla reglage i neutralläge, stäng av motorn, lägg i parkeringsbromsen och vänta tills alla rörliga delar har stannat innan du servar, underhåller, justerar eller tar bort föremål som blockerar luftaren.
- Se till att maskinen är säker att köra genom att hålla alla muttrar, bultar och skruvar ordentligt åtdragna. Kontrollera luftarpinnarnas fästbultar dagligen för att se till att de är åtdragna enligt specifikationerna.
- Försök inte kontrollera eller justera kedjespänningen medan traktorns motor är igång.
- Var noga med att alla skydd sätts tillbaka och att kåpan stängs och säkras efter underhåll eller justering av maskinen.
- Utför endast det underhåll som beskrivs i denna bruksanvisning. Kontakta en auktoriserad Toro-återförsäljare vid eventuellt behov av större

reparationer eller assistans. Köp endast Toros originalreservdelar och tillbehör så att din Toro är Toro rakt igenom och för att säkerställa bästa prestanda och högsta säkerhet. Använd inte ”piratdelar”, d.v.s. reservdelar och tillbehör från andra tillverkare. Titta efter Toros logotyp för att vara säker på att du får originalreservdelar. Om du använder otillåtna reservdelar och tillbehör kan garantin från Toro Company upphöra att gälla.

Säker förvaring

- Förvara luftaren på förvaringsstöden på en fast och plan yta.
- Förvara luftaren på avstånd från platser där människor vistas.
- Låt **inte** barn leka på eller i närheten av maskinen.
- Se till att luftaren står på fast och stadig mark så att den inte sjunker eller välter.

Säkerhets- och instruktionsdekaler



Säkerhetsdekaler och säkerhetsinstruktionerna är fullt synliga för föraren och finns nära alla potentiella farozoner. Dekaler som har skadats eller försvunnit ska bytas ut eller ersättas.



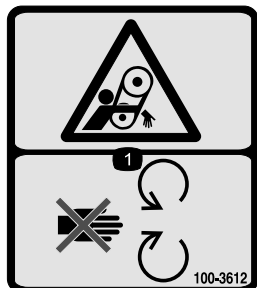
117-7052

1. Läs *bruksanvisningen*. Smörj inte kedjedrivningen.



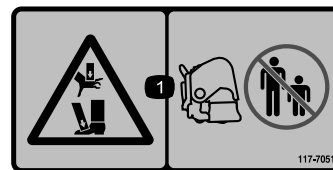
110-4668

1. Risk för att fastna, axel – håll avstånd till rörliga delar.
2. Kraftuttagets varvtal och rörelseriktning.
3. Lås fast spelkabeln med en klämma när den inte används. Använd spelkabeln för att stötta kraftuttaget när maskinen kopplas bort från traktorn.



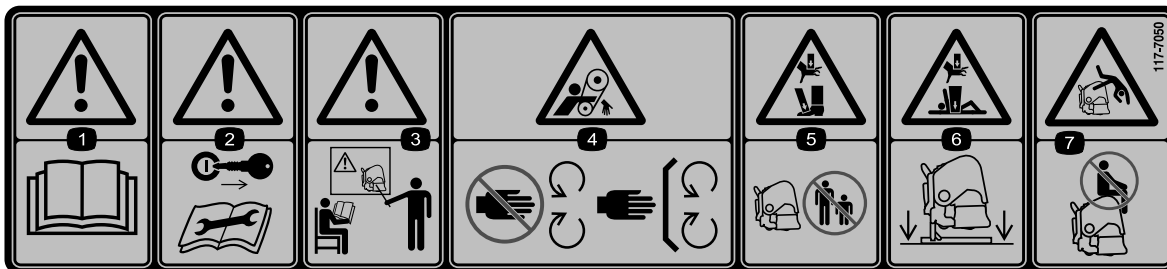
100-3612

1. Risk för att fastna – håll avstånd till rörliga delar och kontrollera att alla skydd sitter på plats.



117-7051

1. Krossrisk för hand och fot – håll kringstående på säkert avstånd från maskinen.



117-7050

1. Varning – läs *bruksanvisningen*.
2. Varning – Ta ut tändningsnyckeln och läs instruktionerna innan du utför service eller underhåll.
3. Varning – använd inte maskinen om du inte har genomgått förarutbildning.
4. Risk för att fastna i rem – håll avståndet till rörliga delar och kontrollera att alla skydd sitter på plats.
5. Krossrisk för hand eller fot – håll kringstående på säkert avstånd från maskinen.
6. Krossrisk för hand eller fot – stötta upp maskinen när den inte används.
7. Risk för att falla – kör inte passagerare.



92-1581



92-1582

Instalação

Lösa delar

Använd diagrammet nedan för att kontrollera att alla delar finns med.

Tillvägagångssätt	Beskrivning	Antal	Användning
1	Hakbult Hjulsprint	2 2	Ansluta de nedre länkarmarna
2	Hydraulisk topplänk Hydraulslang, 107 cm Hydraulslang, 75 cm Förlängningsfäste Rotationsfäste Slangsnabbkopplingar (medföljer ej)	1 1 1 2 1 2	Ansluta den hydrauliska topplänken
3	Fjäderbelastad topplänk Länkinne Hjulsprint	1 3 3	Ansluta den övre länken
4	Inga delar krävs	–	Kontrollera topplänkens inställning
5	Inga delar krävs	–	Kontrollera kraftuttagets vinkel
6	Kraftuttagsaxel	1	Montera kraftuttagsaxeln
7	Kraftuttagsskydd	1	Montera kraftuttagsskyddet
8	Sprint (medföljer kraftuttagsaxeln) Mutter (medföljer kraftuttagsaxeln)	1 1	Ansluta kraftuttagsaxeln
9	Inga delar krävs	–	Justera krängningslänkarna
10	Vattenpass (medföljer ej)	1	Ställa in luftaren i sidled
11	Luftarpinnar	Vid behov	Montera luftarpinnarna
12	Inga delar krävs	–	Ta bort förvaringsstöden
13	Inga delar krävs	–	Ta bort förvaringsstöden

Media och extradelar

Beskrivning	Antal	Användning
Bruksanvisning	1	Läses innan luftaren tas i bruk
Reservdelskatalog	1	Används som referens för reservdelsnummer
Fjädertrådar – SR54	6	Ersättningsfjädertrådar
Fjädertrådar – SR70	8	Ersättningsfjädertrådar
Fjädertrådar – SR72	4	Ersättningsfjädertrådar
Fjädertrådar – SR72	2	Ersättningsfjädertrådar
Insexnyckel	1	Nyckel för luftarhuvudsbultar för SR72
Bruksanvisning för kraftuttaget	1	Läses innan luftaren tas i bruk

1

Ansluta de nedre länkarmarna

Delar som behövs till detta steg:

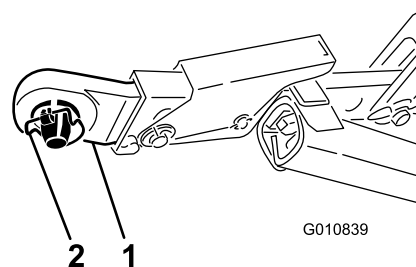
2	Hakbult
2	Hjulsprint

Tillvägagångssätt

1. Avlägsna bultarna som håller fast luftarens förvaringsstöd på lastpallen och ta ner luftaren från pallen.
2. Ställ luftaren på en plan och jämn yta för montering.
3. Backa upp traktorn rakt mot luftaren tills de nedre länkarmarna är inriktade mot monteringsfästena.
4. Kontrollera att kraftuttaget är urkopplat.
5. Lägg i parkeringsbromsen, STÄNG AV motorn och ta ut nyckeln ur tändningen. Vänta tills motorn och alla rörliga delar har STANNAT innan du lämnar förarsätet på traktorn.

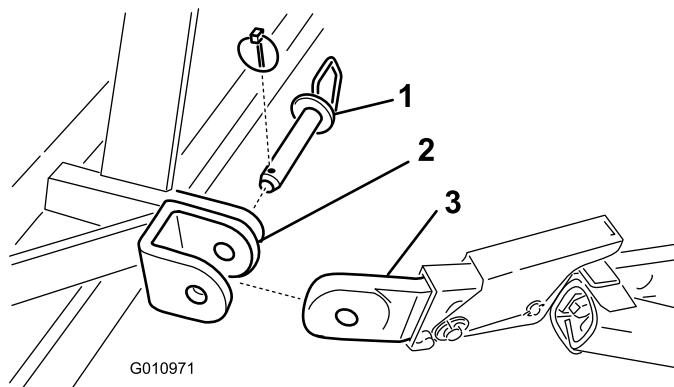
Obs: Hakbultarna bör låsas fast i de nedre hålen på luftarens monteringsfästen (om sådana finns) för maximal markfrigång. Se Ansluta kraftuttagsaxeln för information om när de övre monteringshålerna ska användas.

6. Fäst de nedre länkarmarna i luftarens monteringsfästen med antingen hjulsprintar (Figur 3) eller hakbultar och hjulsprintar (Figur 4).



Figur 3

1. Nedre länk
2. Hjulsprint



Figur 4

1. Hakbult
2. Luftarens monteringsfäste
3. Nedre länk

2

Ansluta den hydrauliska topplänken (modellerna SR48, SR54, SR70, SR72 och SR75–HD)

Delar som behövs till detta steg:

1	Hydraulisk topplänk
1	Hydraulslang, 107 cm
1	Hydraulslang, 75 cm
2	Förlängningsfäste
1	Rotationsfäste
2	Slangsnabbkopplingar (medföljer ej)

Tillvägagångssätt

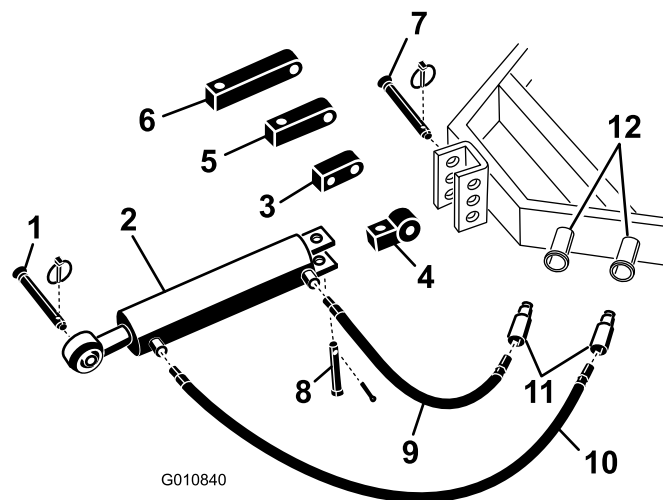
Traktorn måste vara försedd med en dubbelverkande spolventil med en förarreglagespak och två 13 mm-snabbkopplingar baktill på traktorn. Du måste även ha två snabbkopplingar som passar slangarna till den hydrauliska topplänken (slangände med 1/2–14 NPTF-gängstorlek).

1. Fäst kopplingsändan på den hydrauliska topplänken på traktorn med de sprintar som levererades med traktorn (Figur 5). Placera den hydrauliska topplänken så att stavänden är riktad mot luftaren. Cylinderportarna ska placeras vända mot traktorns hjälphydraulik.

Obs: Om hydraulicylindern måste placeras med portarna vända uppåt justerar du cylindern med hjälp av rotationsblocket i stället för standardmonteringsblocket (Figur 5).

Montera rotationsblocket på följande vis:

- A. Avlägsna saxpinnen och sprinten som håller fast standardförbindelsen på cylindern (Figur 5). Ta bort förbindelsen från cylindern.
- B. Montera rotationsblocket på cylindern med de sprintar som togs bort tidigare (Figur 5).

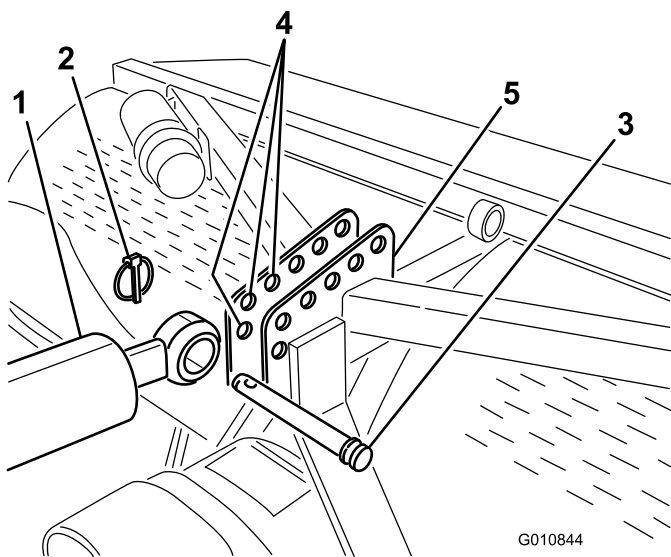


Figur 5

1. Luftarens hakbult
2. Hydraulisk topplänk
3. Rotationsblock
4. Förbindelsen
5. 7,6 cm förlängningsblock
6. 12,7 cm förlängningsblock
7. Traktorkänkpinne
8. Sprintbult och hjulsprint
9. 75 cm hydraulslang
10. 107 cm hydraulslang
11. Slangsnabbkopplingar (medföljer ej)
12. Traktorns hydraulportar

2. Anslut den 107 cm långa hydraulslangen till den hydrauliska topplänkens port som finns närmast luftaren Figur 5. Använd teflontejp eller rörgängtätning på slanggångorna för att förhindra eventuella läckor.
 3. Anslut den 75 cm långa hydraulslangen till den hydrauliska topplänkens port som sitter närmast traktorn Figur 5. Använd teflontejp eller rörgängtätning på slanggångorna för att förhindra eventuella läckor.
 4. Montera snabbkopplingar (medföljer ej) på hydraulslangarna (slangände med 1/2–14 NPTF-gängstorlek).
 5. Anslut de båda hydraulslangarnas snabbkopplingar till portarna på traktorn.
 6. Starta traktormotorn och använd traktorns spolventil för att kontrollera den hydrauliska topplänkens rörelser när den skjuts ut och dras in.
- Obs:** Byt plats på slanganslutningarna om de inte överensstämmer med traktorreglagefunktionen.
7. Sätt fast stavänden på den hydrauliska topplänken i det främsta hålet på luftarens fäste med en länkpinne och en hjulsprint (Figur 6).

Viktigt: När du sätter fast stavänden på den hydrauliska länken ska du använda hålen längst fram i monteringsfästet, så att det finns tillräckligt med plats för cylinderloppet när cylindern dras in.



Figur 6

- | | |
|-----------------------|---------------------------------|
| 1. Cylinders stavände | 4. Luftarens fäste (främre hål) |
| 2. Hjulsprint | 5. Länkpinne |
| 3. Länkpinne | |

Om hydraulicylindern inte når fram till luftarens monteringsfäste använder du ett förlängningsblock i stället för standardmonteringsblocket när du ansluter cylindern till traktorn (Figur 5).

Montera förlängningsblocket på följande vis:

- Avlägsna saxpinnen och sprinten som håller fast standardförbindelse-länken på cylindern (Figur 5). Ta bort förbindelse-länken från cylindern.
- Montera förlängningsblocket med önskad längd på cylindern med de sprintar som togs bort tidigare (Figur 5).

3

Ansluta den övre traktorlänken

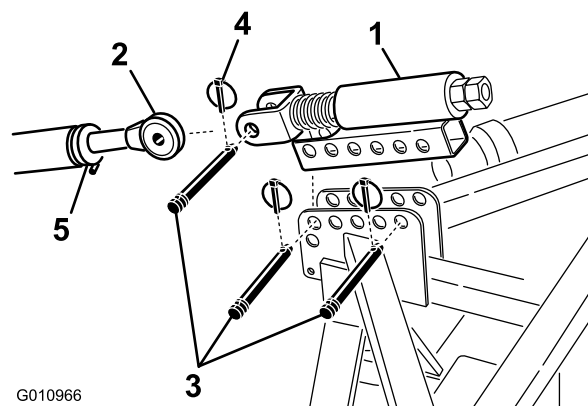
(modellerna SR54-S och SR70-S)

Delar som behövs till detta steg:

1	Fjäderbelastad topplänk
3	Länkpinne
3	Hjulsprint

Tillvägagångssätt

- Montera den fjäderbelastade topplänken på luftarens fäste med två länkpinnar och hjulsprintar (Figur 7)
- Lossa låsmuttern på traktorns övre länk. Justera den övre länken tills den är inriktad mot sprinten på den fjäderbelastade topplänken på luftaren (Figur 7).



Figur 7

- | | |
|----------------------------|---------------|
| 1. Fjäderbelastad topplänk | 4. Hjulsprint |
| 2. Övre länk | 5. Låsmutter |
| 3. Gångjärnstapp | |

- Anslut traktorns övre länk till sprinten på den fjäderbelastade topplänken och säkra den med en länkpinne och lynchpinne (Figur 7).
- Smörj de gängade övre länkrören av stål.
- Mät längden på fjädern i topplänken.
- Rotera den övre länken tills fjädern har pressats samman med ca 13 mm (Figur 7).
- Dra åt låsmuttern för att fästa den övre länken i rätt läge.

4

Kontrollera topplänkens inställning

Inga delar krävs

Tillvägagångssätt

- När hydraulcylindern dras ut ökas luftarpinnarnas djup.
- Dra ut hydraulcylindern helt för att fastställa luftarpinnshuvudenas placering och ifall de vidrör marken.

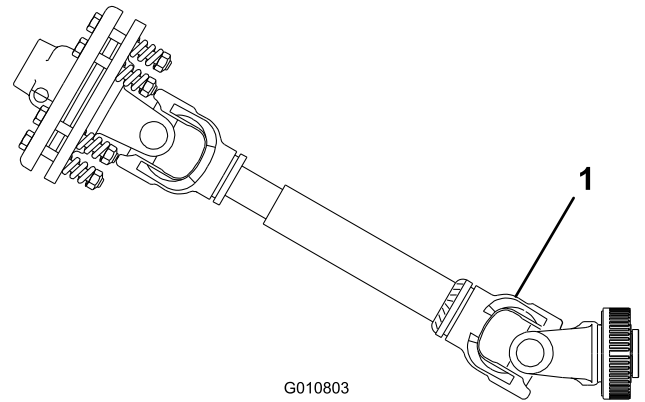


Om luftarpinnshuvudena kommer i kontakt med marken kommer gräsytan att skadas.

Obs: På kuperade gräsytor kan användaren justera cylindern för att bibehålla luftarpinnshuvudenas djup (i backkrön), men luftarpinnshuvudena måste ställas in på ett djup av ca 5 cm under markytan.

- Om luftarpinnshuvudena kommer i kontakt med marken ska du justera placeringen av cylinderändarna så att överdelen på luftaren flyttas närmare traktorn.
- Om luftarpinnshuvudena inte kommer i kontakt med marken kan du montera förlängningsfästen (medföljer luftaren) på topplänken så att luftarpinnshuvudena flyttas närmare marken.

Viktigt: När kraftuttaget ansluts är det viktigt att se till att luftaren inte höjs upp mer än nödvändigt. Om maskinen höjs upp för mycket kan kraftuttagets axelleder gå av (Figur 8). Kraftuttaget får inte fortsätta att vridas när luftaren är upphöjd. Kraftuttaget kan användas med en vinkel på upp till 25°. Dess vinkel får aldrig överstiga 35° när luftaren är maximalt upphöjd eftersom axeln då kan skadas allvarligt.



G010803

Figur 8

1. Axellederna kan gå av här

5

Kontrollera kraftuttagets vinkel

Inga delar krävs

Tillvägagångssätt

Kontrollera vinkeln mellan kraftuttaget och luftaren när luftaren är nedsänkt till marken och befinner sig i det nedersta läget. Se till att luftarpinnarna tas bort innan kontrollen utförs.

Höj upp lyftaren och dra in den hydrauliska topplänkens cylinder. Kontrollera vinkeln mellan kraftuttaget och luftaren. Om vinkeln är större än 35 grader behöver traktorn justeras så att luftaren inte kan höjas upp mer än 35 grader. Detta gör du genom att använda traktorlyftstoppet (om ett sådant finns) eller flytta de nedre länkarna till ett högre monteringshål (om ett sådant finns).

6

Montera kraftuttagsaxlen

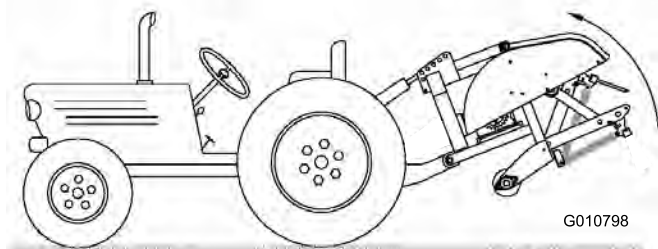
Delar som behövs till detta steg:

1	Kraftuttagsaxel
---	-----------------

Tillvägagångssätt

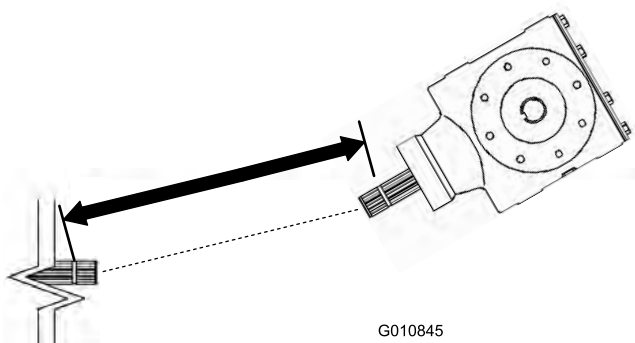
1. Flytta traktorn och luftaren till en plan yta.

- Höj upp luftaren så långt det går och dra in topplänkens cylinder eller den övre länken (Figur 9).



Figur 9

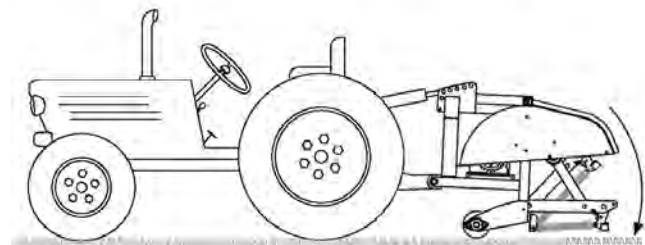
- Mät avståndet från nivåskillnaden i änden av traktorns kraftuttagsaxel till nivåskillnaden på kraftuttagsaxeln på luftarens växellåda (Figur 10). Notera avståndet. Exempel: 67 cm.



Figur 10

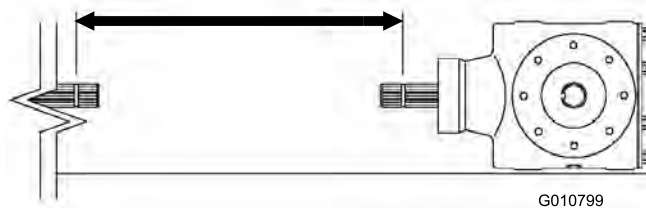
- Mät här

- Sänk ner luftaren till marken och dra ut topplänkens cylinder eller den övre länken helt (Figur 11).



Figur 11

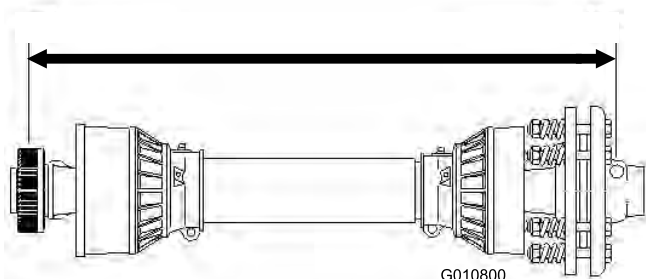
- Mät avståndet från nivåskillnaden i änden av traktorns kraftuttagsaxel till nivåskillnaden på kraftuttagsaxeln på luftarens växellåda (Figur 12). Notera avståndet. Exempel: 70 cm.



Figur 12

- Mät här

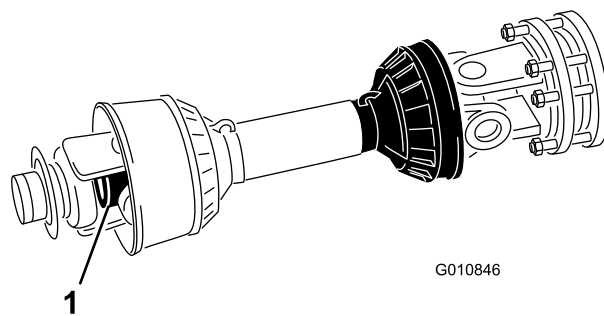
- Mät avståndet från mitten på låspinnskulan i ena änden av kraftuttagsaxeln till mitten på låspinnsknappen i den andra änden (Figur 13). Notera avståndet. Exempel: 81 cm.



Figur 13

- Mät här

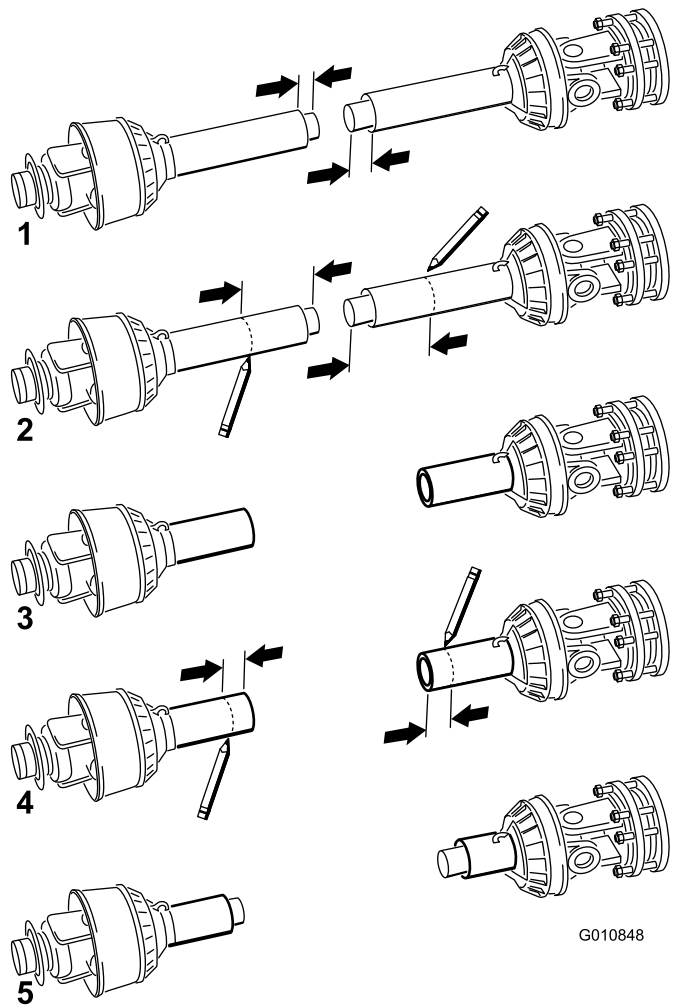
- Ta det minsta av de två avstånden i Figur 12 och Figur 10 och dra bort det avståndet från avståndet i Figur 13. Exempel: 81 cm minus 67 cm är lika med 14 cm.
- Exemplet visar att axeln är 14 cm för lång. Lägg nu till ytterligare 1,3 cm för att säkerställa att kraftuttagsaxeln inte slår i botten när luftaren höjs till det översta läget. Exempel: 14 cm plus 1 cm är lika med 15 cm.
- Skjut ihop kraftuttagsaxlarnas rör tills de är helt infällda. Kontrollera att det **inre** röret inte skjuter ut över kryss- och lagerdelen av den yttre tuben (Figur 14). Om det händer ska du kapa av **mer** på det inre röret för att åtgärda problemet.



Figur 14

- Inre rör

10. Separera de båda halvorna av kraftuttagsaxeln (Figur 15, illustration 1).
11. Mät avståndet från änden av varje rör till rörets säkerhetsskydd (Figur 15, illustration 1). Notera avstånden.



Figur 15

1. Mät här

12. Använd måtten som du räknade ut i steg 8 för att hitta, märka ut och kapa av skyddet och röret från varje halva av kraftuttaget (Figur 15, illustration 2 och 3).
- Obs:** I fall det inre röret skjuter ut över kryss- och lagerdelen i det yttre röret måste du kapa av mer av det inre röret.
13. Använd måtten som du räknade ut i steg 11 för att hitta, märka ut och kapa av enbart säkerhetsskyddet för att blottlägga rören Figur 15, illustration 4 och 5.
14. Grada försiktigt av rörändarna med en fil och avlägsna alla filspån från rören.
15. Smörj röret invändigt.

Obs: Teleskoprör måste alltid överlappa varandra med halva längden vid normal drift och minst 1/3 av längden vid alla arbetsförhållanden. Under transport, när transmissionen inte snurrar, måste teleskoprören ha en lämplig överlappning för att rören ska bevara rätt inriktning och kunna glida obehindrat.

7

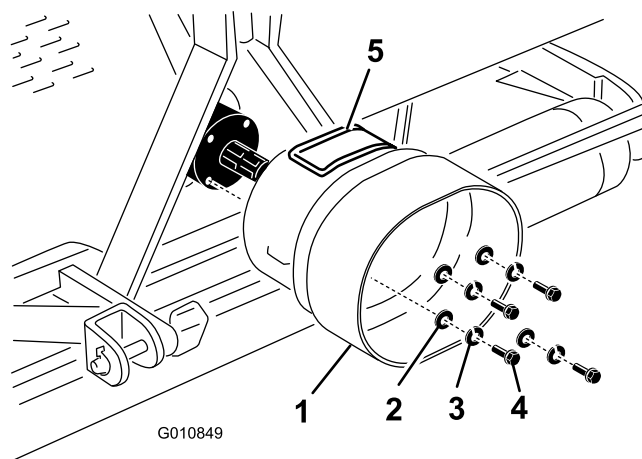
Montera kraftuttagsskyddet

Delar som behövs till detta steg:

1	Kraftuttagsskydd
---	------------------

Tillvägagångssätt

1. Ta bort de 4 bultarna, låsbrickorna och planbrickorna som är fästa på baksidan av luftarens växellåda (Figur 16).



Figur 16

- | | |
|---------------------|-----------------|
| 1. Kraftuttagsskydd | 4. Bult |
| 2. Planbricka | 5. Åtkomstpanel |
| 3. Låsbricka | |

2. Montera kraftuttagsskyddet på luftarens växellåda med fästelementen som du tog bort tidigare (Figur 16). När du monterar kraftuttagsskyddet ska du se till att åtkomstpanelen (Figur 16) är placerad upptill eller på sidan beroende på luftarens ramkonfiguration.

8

Ansluta kraftuttagsaxeln

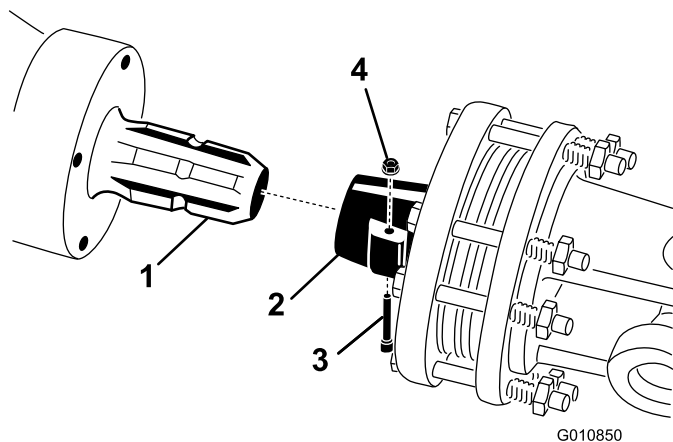
Delar som behövs till detta steg:

1	Sprint (medföljer kraftuttagsaxeln)
1	Mutter (medföljer kraftuttagsaxeln)

Tillvägagångssätt

Obs: Du kan öppna åtkomstpanelen (Figur 16) så blir det lättare att ta bort och sätta dit fästelementen för kraftuttagsaxeln.

1. Ta bort sprinten och muttern från kraftuttagsaxeln (Figur 17).
2. Anslut kraftuttagsaxelns kopplingsände till luftväxellådans ingångsaxel med sprinten och muttern som togs bort tidigare (Figur 17). Det går bara att sätta i sprinten på ett sätt.

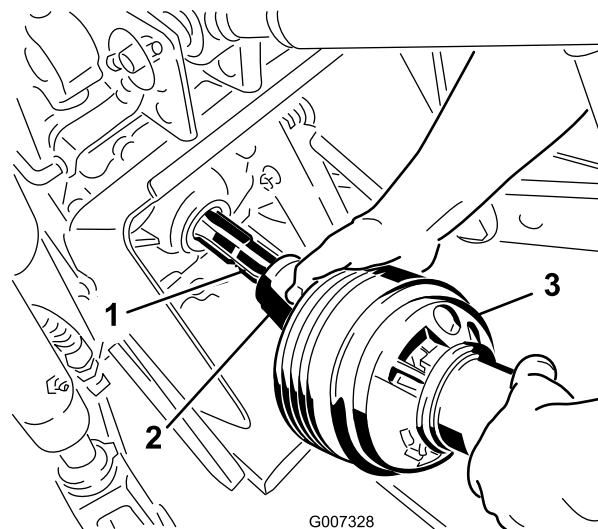


Figur 17

1. Växellådans ingångsaxel
2. Kraftuttagsaxelkoppling
3. Sprint
4. Mutter

Obs: Stäng och haka fast kraftuttagsskyddets åtkomstpanel om den har öppnats.

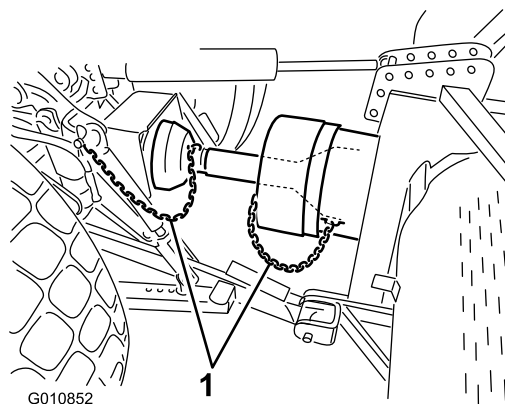
3. Anslut kraftuttagsaxeln till traktorns kraftuttagsaxel (Figur 18).



Figur 18

1. Traktorns utgångsaxel
2. Kraftuttagsaxelkoppling
3. Kraftuttagsaxel

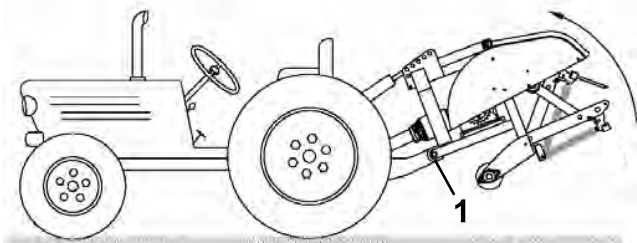
4. Skjut kraftuttagsaxeln framåt så långt det går på traktorn.
5. Dra låskragen bakåt för att låsa kraftuttagsaxeln på plats. Skjut kraftuttagsaxeln bakåt och framåt för att förvissa dig om att den är ordentligt fastlåst.
6. Anslut skyddssäkerhetskedjorna till kraftuttagsskyddet och traktorfästet (Figur 19). Kontrollera att kedjorna inte spänns när du höjer och sänker luftaren.



Figur 19

1. Säkerhetskedjor

Obs: För att undvika onödiga lyft ansluter du lyftarmarna på traktorn till de övre hålen på lyftfästet om ett sådant finns (Figur 20). Maxvinkeln för kraftuttagsaxeln är 35°.



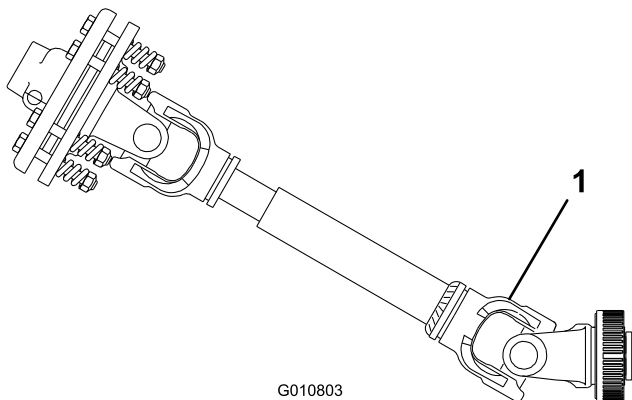
G010804

Figur 20

1. Övre hål

Viktigt: När kraftuttaget ansluts är det viktigt att se till att luftaren inte höjs upp mer än nödvändigt. Om maskinen höjs upp för mycket kan kraftuttagets axelleder gå av (Figur 21). Kraftuttaget får inte fortsätta att vridas när luftaren är upphöjd. Kraftuttaget kan användas med en vinkel på upp till 25°. Dess vinkel får aldrig överstiga 35° när luftaren är maximalt upphöjd.

7. Kontrollera att kraftuttagsskyddet inte är i vägen för kopplingen.



G010803

Figur 21

1. Axellederna kan gå av här

9

Justera krängningslänkarna

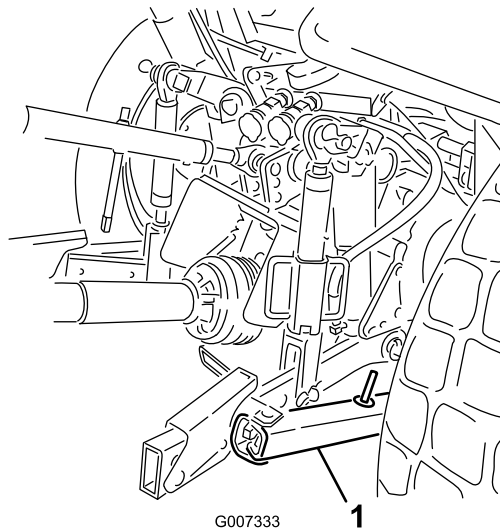
Inga delar krävs

Tillvägagångssätt

Luftaren är utformad för att vara i linje med traktorns kraftuttagsaxels centerlinje. Justera krängningslänkarna efter behov.

Kraftuttagsaxeln ska vara så rak som möjligt i förhållande till traktorns kraftuttagsaxel.

Justera krängningslänkarna på de nedre lyftarmarna så att krängningarna från sida till sida minimeras till högst 25 mm åt varje håll (Figur 22).



G007333

Figur 22

1. Krängningslänk

Justera de nedre länkarna inombords tills de rör vid luftarens fästplattor. På så vis minskas belastningen på stiften. Om det sitter krängningskedjor i stället för krängningslänkar på traktorn, rekommenderar vi att du monterar brickor mellan den nedre länkarmen och hjulsprinten för att minska den överhängande belastningen på lyftstiften.

Obs: Läs i bruksanvisningen till traktorn för ytterligare information om monterings- och justeringsmetoder.

10

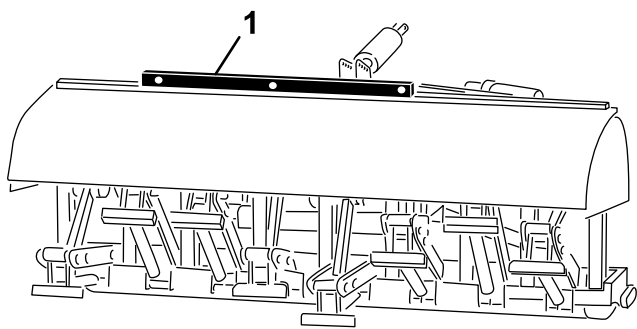
Ställa in luftaren i sidled

Delar som behövs till detta steg:

1	Vattenpass (medföljer ej)
---	---------------------------

Tillvägagångssätt

1. Parkera traktorn och luftaren på en plan och fast yta.
2. Placera ett vattenpass ovanpå luftarens ram för att kontrollera att den är jämnt inställd i sidled (Figur 23).



Figur 23

1. Vattenpass

3. Vrid den justerbara länkens stomme (om en sådan finns) för att höja eller sänka länkarmen tills luftaren är jämnt inställd i sidled.

Obs: Läs i traktorns bruksanvisning för ytterligare information om justeringsmetoder.

11

Montera luftarpinnarna

Delar som behövs till detta steg:

Vid behov	Luftarpinnar
-----------	--------------

Tillvägagångssätt

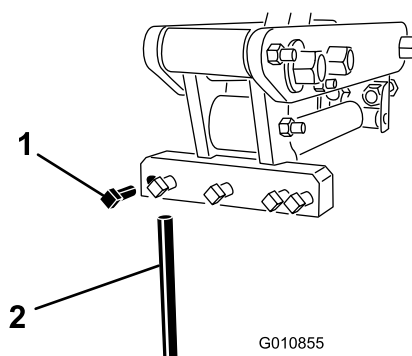
Det finns ett stort utbud av luftarpinnar för luftaren. Välj den luftarpinnstyp och -storlek samt det luftarpinnsavstånd som behövs för jobbet. Se reservdelskatalogen för en lista över tillbehör.

1. Se till att luftaren har fullt stöd av marken, ställningar eller stödklossar.
2. Stäng av traktorns motor och ta ut nyckeln.



Undvik att stå för nära maskinens bakre del när pinnarna monteras.

3. Lossa klämbultarna och ta bort de luftarpinnar som användes tidigare (Figur 24).



Figur 24

1. Klämbult

2. Luftarpinne

4. Skjut in de nya luftarpinnarna i hålen som passar den valda luftarpinnsstorleken. Använd aldrig luftarpinnar med liten diameter i hålen med stor diameter – pinnarna ska passa precis i hålen. Skjut upp luftarpinnen i luftarpinnehuvudet tills det tar emot.

Obs: Ihåliga hålpipor ska placeras med utmatningsskåran bakåt, medan solida luftarpinnar ska vara vända med den vinklade pinnspetsen mot maskinen.

5. Dra åt klämbultarna ordentligt för att fästa luftarpinnarna.
6. Ställ in luftarpinnsvinkeln för nya luftarpinnar. Se Justera luftarpinnarnas vinkel i avsnittet om körning.
7. Innan du luftar formella gräsytor för första gången med nymonterade luftarpinnar, ska du först prova luftaren på ett undanskymt område så att du kan prova olika traktorväxlar och göra finjusteringar tills du uppnår önskat hålavstånd och gräsyteutseende.

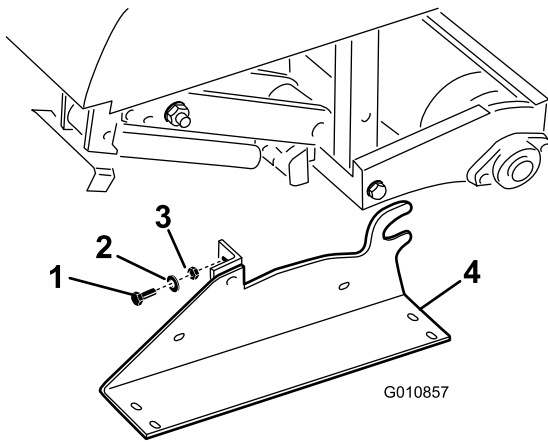
12

Ta bort förvaringsstöden (modellerna SR54, SR54S, SR70 och SR70-S)

Inga delar krävs

Tillvägagångssätt

1. Höj upp luftarens rulle/rullar 8 cm över marken. Placera stödklossar under rullen/rullarna.
2. Ta bort de bultar, låsbrickor och muttrar som fäster förvaringsstöden på varje sida av luftaren (Figur 25).



Figur 25

- | | |
|--------------|-------------------|
| 1. Bultar | 3. Mutter |
| 2. Låsbricka | 4. Förvaringsstöd |

3. Ta bort förvaringsstöden.
4. Använd förvaringsstöden varje gång luftaren kopplas bort från traktorn.

Obs: När du sätter tillbaka förvaringsstöden ska du se till att de monteras på insidan av rullplattorna så att det lägre ramröret vilar ovanpå stöden.

3. Ta bort förvaringsstöden.
4. Använd förvaringsstöden varje gång luftaren kopplas bort från traktorn.

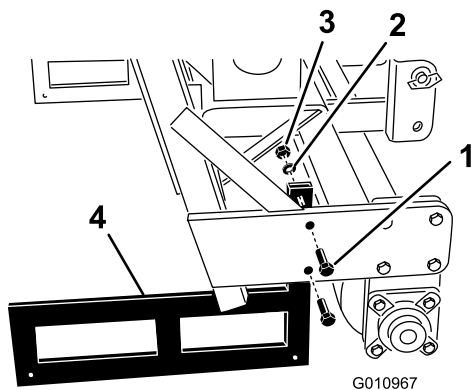
13

Ta bort förvaringsstöden (modellen SR72)

Inga delar krävs

Tillvägagångssätt

1. Höj upp luftarens rulle/rullar 8 cm över marken. Placera stödklossar under rullen/rullarna.
2. Ta bort de bultar och muttrar som fäster förvaringsstöden på varje sida av luftaren (Figur 26).



Figur 26

- | | |
|--------------|-------------------|
| 1. Bultar | 3. Mutter |
| 2. Låsbricka | 4. Förvaringsstöd |

Produktöversikt

Specifikationer

Obs: Delarnas mått och utseende kan ändras utan föregående meddelande.

	ProCore SR48	ProCore SR54	ProCore SR54-S	ProCore SR70	ProCore SR70-S	ProCore SR72	ProCore SR75HD
Vikt med kraftuttag och topplänk	655 kg	450 kg	567 kg	681 kg	750 kg	900 kg	1475 kg
Arbetsbredd	1,22 m	1,37 m	1,37 m	1,85 m	1,85 m	1,83 m	1,98 m
Arbetsdjup (justerbart)	25–300 mm	25–250 mm	25–250 mm	25–250 mm	25–250 mm	25–400 mm	25–400 mm
Hålavstånd	75–150 mm	64–102 mm	64–102 mm	64–102 mm	64–102 mm	75–150 mm	75–150 mm
Produktivitet	2 325 m ² /h	3 345 m ² /h	3 345 m ² /h	4 460 m ² /h	4 460 m ² /h	3 530 m ² /h	4 460 m ² /h
Rekommenderad traktorstorlek	25 hk	16–18 hk	18 hk	25–35 hk	25–35 hk	45 hk	55 hk och uppåt
Rekommenderad lyftkapacitet	817 kg	544 kg	680 kg	771 kg	817 kg	1,270 kg	1,815 kg
Rekommenderad motvikt	135 kg	70 kg	70 kg	115 kg	115 kg	135–225 kg	315–410 kg
Rekommenderat kraftuttagsvarvtal	400–500 varv/min.	400–500 varv/min.	400–500 varv/min.	400–500 varv/min.	400–500 varv/min.	400–460 varv/min.	400–500 varv/min.
Faktisk arbetshastighet vid kraftuttagsvarvtal på 400 varv/min. (varierar beroende på hålavstånd)	1,3–2 km/h	2,4–4 km/h	2,4–4 km/h	2,4–4 km/h	2,4–4 km/h	1,3–2,4 km/h	1,3–2,4 km/h
Lyftsystem	Standard 3-punkts	Standard 3-punkts	Standard 3-punkts	Standard 3-punkts	Standard 3-punkts	Standard 3-punkts	Standard 3-punkts

Tillbehör

Det finns ett urval av Toro godkända tillbehör som du kan använda förbättra och utöka maskinens kapacitet. Kontakta din Auktoriserad Toro-återförsäljare eller representant eller gå till www.Toro.com för att se en lista över alla godkända tillbehör.

Körning

Obs: Vänster och höger sida på maskinen är lika med förarens vänstra respektive högra sida vid normal körning.

Traktorreglage

Du måste bekanta dig med hur följande traktorreglage fungerar innan du kan använda luftaren:

- PTO-inkoppling
- Motorns/kraftuttagets varvtal
- Trepunktskrok (höja/sänka)
- Hjälpventilens funktion
- Koppling
- Gasreglage
- Växelväljare
- Parkeringsbroms

Obs: Användningsanvisningar finns i traktorns bruksanvisning.

Användningsprinciper

Traktorns trepunktslänkage/hydrauliska topplänk lyfter upp luftaren för transport och sänker ner den för arbete.

Traktorns kraftuttagseffekt överförs via axlar, växellåda och o-ringsdrivkedjor till en vevaxel som driver ner armarna som håller fast luftarpinnarna ner i gräsytan.

När traktorn kör framåt med kraftuttaget inkopplat och maskinen nedsänkt skapas en rad hål i gräsytan.

Hur djupt luftarpinnarna tränger ner reglerar man genom att förlänga den hydrauliska topplänken eller ställa in den fasta topplänken på den önskade inställningen.

Obs: Försök inte justera en fast topplänk medan maskinen är i gång.

Avståndet mellan hålen som skapas avgörs av traktorns växelförhållande (eller hydrostatiska gaspedalläge) och antalet harvpinnar i varje luftningshuvud. Att bara ändra motorvarvtalet ändrar inte hålavståndet.

Traktorkraftuttagets hastighet

Luftaren är utformad för att fungera med en kraftuttagshastighet på upp till 500 varv/min. beroende på luftarpinnarnas storlek/vikt. Varvräknaren på de flesta traktorer visar ett värde på 540 varv/min. för kraftuttaget. Eftersom motorns och kraftuttagets varvtal står i direkt proportion till varandra kan du

räkna ut det varvtal som behövs för ett kraftuttag med 400 varv/min. på följande vis:

$(\text{Motorvarvtal vid kraftuttagsvarvtal på 540 varv/min}) \times (400 \div 540) = \text{nödvändigt motorvarvtal/min.}$

Exempel: Om motorvarvtalet är 2 700 vid ett kraftuttagsvarvtal på 540 varv/min. får du:

$2\,700 \times (400 \div 540) = 2\,000 \text{ varv/min.}$

Om traktorn i det aktuella exemplet körs vid ett varvtal på 2 000 får du ett kraftuttagsvarvtal på 400.

Om traktorn visar ett annat motorvarvtal vid ett kraftuttagsvarvtal på 540 varv/min., byter du ut 2 700 i ovanstående exempel mot den siffran.

Övningsperiod

Innan du börjar använda luftaren ska du leta upp ett tomt område och öva på att använda maskinen. Kör traktorn med de rekommenderade växelinställningarna och kraftuttagshastigheterna, och bekanta dig ordentligt med hur maskinen hanteras. Öva på att stanna och starta, höja och sänka luftaren, koppla ur kraftuttagsdrivningen och rikta in maskinen i linje med tidigare vändor. En övnings-session gör att du lär dig hur luftaren fungerar och säkerställer att den används på rätt sätt varje gång den körs.

Om det finns sprinklerhuvuden, el- eller kommunikationsledningar eller andra hinder i området som ska luftas ska du märka ut dessa föremål för att se till att de inte skadas under arbetet.



För att undvika personskada ska du aldrig lämna traktorsätet utan att först koppla ur kraftuttagsdrivningen, lägga i parkeringsbromsen och slå av motorn. Underhåll ska aldrig utföras om inte luftaren först har stöttats upp med förvaringsstöd, lämpliga klossar eller en domkraft. Kontrollera att alla säkerhetsanordningar sitter fast som de ska innan du fortsätter arbetet.

Före luftning

Kontrollera arbetsområdet för att se om det finns några faror som skulle kunna skada maskinen och avlägsna i så fall dessa om det går, eller planera hur de ska kunna undvikas. Ta med dig extra luftarpinnar, fjädertrådar, fjädrar och verktyg så att du kan byta ut luftarpinnarna

om de kommer i kontakt med främmande föremål och skadas.

Viktigt: Använd aldrig luftaren vid körning bakåt eller när den är i det upphöjda läget.

Luftningsprocedurer

1. Sänk ner luftaren så att luftarpinnarna nästan når ner till marken vid den lägsta delen i sitt utslag.
2. Koppla in kraftuttagkopplingen vid lågt motorvarvtal på traktorn för att få luftaren att börja arbeta.
3. Välj en växel som ger en framåthastighet på ca 1–4 km/h vid den angivna kraftuttagshastigheten på 400–500 varv/min. (se bruksanvisningen till traktorn).
4. När du släpper kopplingen och traktorn rör sig framåt ska du sänka ner luftaren helt på rullen/rullarna och öka motorvarvtalet för att få ett kraftuttagsvarvtal på maximalt 400–500 varv/min. (460 på SR72-modellen).

Viktigt: Kör aldrig traktorns kraftuttag vid över 500 varv/min. eftersom skada då kan uppstå.

Viktigt: Säkerställ att rullen hela tiden är på marken då luftaren arbetar.

5. Observera hålmönstret. Om det behövs ett större hålavstånd ökar du traktorns hastighet framåt genom att växla upp en växel eller, om du har en hydrostatdriven traktor, genom att koppla in hydrostatspaken eller hydrostatpedalen för att öka hastigheten. För mindre hålavstånd sänker du traktorns hastighet framåt. **Om du ändrar motorvarvtalet, med samma växel ilagd, ändras inte hålmönstret.**

Viktigt: Titta ofta bakom dig, för att säkerställa att maskinen fungerar ordentligt och att du är i linje med föregående vändor.

6. Använd traktorns framhjul som hjälp för att bevara samma hålavstånd i sidled som i föregående vända.
7. Höj luftaren och koppla snabbt ur kraftuttaget efter avslutad luftningsvända.
8. Om du backar in i ett trångt område (som t.ex. en utslagsplats) ska du koppla ur kraftuttaget och höja luftaren till dess högsta läge. Försök aldrig att lufta under backning.
9. Ta alltid bort trasiga maskindelar, som t.ex. avbrutna luftarpinnar, från området för att förhindra att de

plockas upp och slungas iväg av gräsklippare eller annan gräsmatteutrustning.

10. Ersätt avbrutna luftarpinnar och inspektera och reparera de som fortfarande går att använda. Reparera alla andra maskinskador innan du fortsätter arbetet.

Arbetstips

1. Koppla in kraftuttaget vid låga varvtal. Öka motorns varvtal så att kraftuttaget kommer upp i (maximalt) 400–500 varv/min. och sänk ner luftaren. Använd ett motorvarvtal som gör att luftaren kör jämnt.
Obs: Att motorns/kraftuttagets varvtal ändras i en viss traktorväxel (eller fast hydrostatiskt pedalläge i fråga om traktorer med hydrostatisk transmission) gör inte att hålavståndet ändras.
2. Sväng försiktigt gradvis när du använder luftaren. Gör aldrig tvära svängar när kraftuttaget är inkopplat. Planera var du ska använda luftaren innan du sänker ner den. Om du gör tvära svängar under luftningen kommer luftaren och luftarpinnarna att skadas.
3. Om traktorn kör fast när du arbetar på hårt underlag eller i uppförsbacke ska du höja upp luftaren något tills hastigheten återfås, och sedan sänka ner den igen.
4. Bäst resultat får du om luftarpinnarna går ner i marken med en svag lutning mot maskinens bakre del. Var försiktig när du förlänger den hydrauliska topplänken så att inte luftarpinnshuvudena slår emot gräsytan. Det kan hända att de förinställda hålen i det böjda fästet inte alltid ger bäst resultat. Detta gäller i synnerhet om gräsrötterna är korta eller svaga. I så fall kan du prova en annan lutningsinställning som gör att luftarpinnarna lutar ännu mer för att undvika att jord dras upp ur hålet.
5. Lufta inte om marken är för hård eller torr. Bäst resultat får du efter regn eller dagen efter att gräset har vattnats.

Obs: Om rullen reser sig från marken under luftning är marken för hård för att önskat djup ska kunna uppnås. Minska i så fall luftningsdjupet tills rullen har kontakt med marken under arbetet.

6. Öka luftarens genomträngning om marken är hårt packad. Rengör kärnorna och lufta igen med djupare genomträngning, helst efter vattning.



För att undvika personskada ska du aldrig lämna traktorsätet utan att först koppla ur kraftuttagsdrivningen, lägga i parkeringsbromsen och slå av motorn. Utför aldrig några justeringar eller reparationer på luftaren utan att först sänka ner den på säkerhetsstödet. Kontrollera att alla säkerhetsanordningar sitter fast som de ska innan du fortsätter arbetet.

7. Titta ofta bakom dig, för att säkerställa att maskinen fungerar ordentligt och att du är i linje med föregående vändor. Om en rad med hål fattas tyder det på att en luftarpinne är böjd eller saknas. Inspektera pinnarna efter varje vända.
8. Ta alltid bort trasiga maskindelar, som t.ex. avbrutna luftarpinnar, från området för att förhindra att de plockas upp och slungas iväg av gräsklippare eller annan gräsmatteutrustning.
9. Ersätt avbrutna luftarpinnar och inspektera och reparera de som fortfarande går att använda. Reparera alla andra maskinskador innan du återupptar arbetet.

Bearbetning av underjord

Bearbetning eller uppbrytning av underjorden skapas när luftarpinnen ”gräver” i jorden när luftaren och traktorn rör sig framåt. Det färdiga utseendet på spelytan efter luftningen beror på olika faktorer som gräsyntans skick, rotväxten och fukthalten.

Hård mark

Om marken är för fast för att önskat luftningsdjup ska kunna uppnås, kan det hända att luftarhuvudet börjar ”dunka” rytmiskt. Detta beror på den hårda ytan som harvpinnarna försöker tränga igenom. Tillståndet kan rättas till på ett eller flera av följande sätt:

- Bäst resultat får du efter regn eller dagen efter att gräset har vattnats.
- Minska antalet luftarpinnar per stamparm. Försök bibehålla en symmetrisk harvpinnskonfiguration, så att stamparmarna laddas jämnt.
- Minska luftarens genomträngning (djupinställning) om marken är hårt packad. Rengör hålpuggarna, vattna gräsmattan och lufta igen med en djupare genomträngning.

Luftning av jordtyper som har lagts ovanpå hårda underjordar (d.v.s. sand/jord som har lagts över

stenig mark) kan ge en oönskad hålkvalitet. Detta beror på att luftningsdjupet är större än det pålagda jordlagret och jorden under är för hård att tränga igenom. När luftarpinnarna får kontakt med jorden under kan luftaren lyftas upp så att hålens övre del blir utdragna. Minska luftningsdjupet tillräckligt mycket för att undvika att tränga ner till den hårdare jorden under topplaget.

Långa/stora luftarpinnar

Om långa/stora luftarpinnar används kan den främre eller bakre kanten av hålet bli tovtigt eller lätt deformerat. Hålkvaliteten för den här konfigurationen blir i allmänhet bättre om luftarhuvudets fart minskas med 10–15 % från full driftfart. Minska motorvarvtalet tills kraftuttagets hastighet ligger på ca 400–420 varv/min. för kraftuttagsdrivna luftare. Hålavståndet påverkas inte av att motorns varvtal minskas. Hålet kan även påverkas av placeringen av det böjda fästet. Se Justera luftarpinnarnas vinkel.

Flerradiga adapterhuvuden

Minska motorvarvtalet tills kraftuttagets hastighet ligger på ca 400–420 varv/min. om du använder flerradig adapterhuvuden. Hålavståndet påverkas inte av att motorns varvtal minskas.

Lyfta rotsystemet

Gräsmattans rotsystem kan utsättas för stor påfrestning om huvuden med flera luftarpinnar används tillsammans med större hålpipor eller solida luftarpinnar med stor diameter. Denna påfrestning kan göra att rötterna i rotsystemet bryts av så att gräsmattan lyfts upp. Om sådan skada uppstår kan någon av följande åtgärder hjälpa:

- Minska antalet luftarpinnar.
- Minska luftningsdjupet (stegvis med en centimeter i taget).
- Minska avståndet mellan hålen framåt (växla upp en växel på traktorn).
- Minska luftarpinnarnas diameter (solida pinnar eller hålpipor).

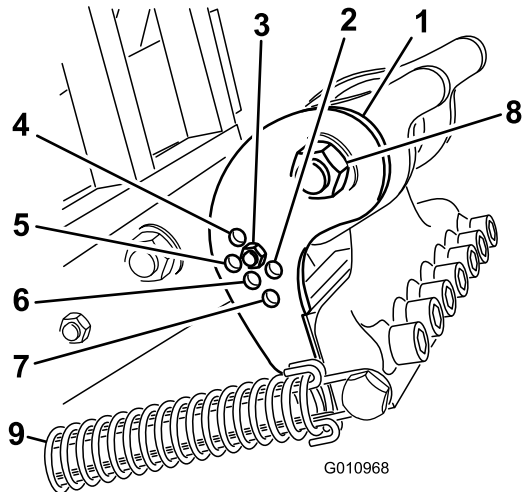
Justera luftarpinnarnas vinkel

(modellen SR72)

Ställ in det böjda fästet (Figur 27) i rätt läge baserat på längden på de luftarpinnar som ska användas.

Huvudstoppet ställs in på ett av fem förinställda lägen genom att man väljer vilket hål som justeringsstängens ska sitta fast i. Hålen är endast förinställda värden; det kan t.ex. hända att du får bättre resultat med en 25 cm-luftarpinne i 30 cm-läget, beroende på det aktuella användningsområdet.

1. Koppla ur kraftuttaget och lägg i parkeringsbromsen.
2. Stäng av motorn och ta ut nyckeln ur tändningslåset.
3. Frigör fjäderspänningen till luftarpinnshuvudet (Figur 27).
4. Ta bort muttern och bulten i justeringshålen i det böjda fästet (Figur 27).



Figur 27

- | | |
|---|-------------------------------|
| 1. Böjt fäste | 6. 30 cm-luftarpinne (vanlig) |
| 2. 35 cm-luftarpinne | 7. 40 cm-luftarpinne |
| 3. 30 cm-luftarpinne (använd det här läget för ökad lyfffunktion) | 8. Luftarhuvudets axelbult |
| 4. 18 cm-luftarpinne | 9. Fjäder |
| 5. 25 cm-luftarpinne | |

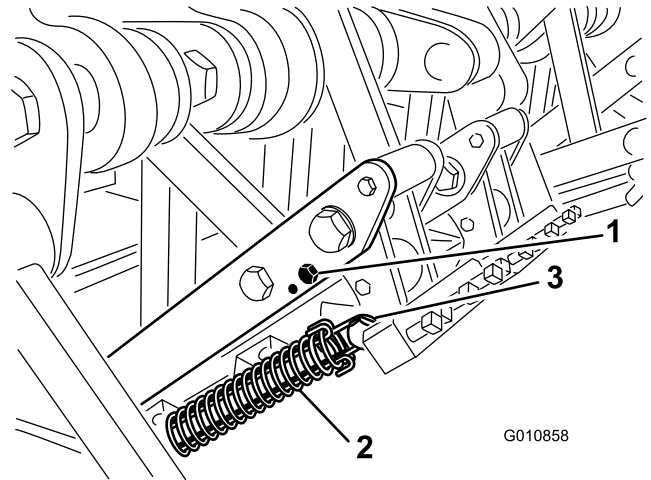
5. Lossa luftarhuvudets axelbult (Figur 27).
 6. Roterar det böjda fästet tills det är inriktat mot önskat hål i armen och sätt i bulten och muttern.
- Obs:** Se till så att bulten går igenom det böjda fästet och plattan.
7. Vrid luftarhuvudets axelbult till ett vridmoment på 407 Nm.
 8. Tillför fjäderspänningen till luftarhuvudet igen.

Modellerna SR54, SR54-S, SR70 och SR70-S

Ställ in luftarpinnarnas vinkel i enlighet med luftarpinnslängden genom att använda ett eller två justeringshål i länkarmen. Hålen är endast förinställda

värden. Om du använder 17,77 cm till 25,4 cm långa luftarpinnar ska huvudstötdämparen vara placerad närmast baksidan av luftarpinnshuvudet. Den andra läget (hålet längst bort från huvudet) kan behöva användas vid variationer i jordförhållandena.

1. Koppla ur kraftuttaget och lägg i parkeringsbromsen.
2. Stäng av motorn och ta ut nyckeln ur tändningslåset.
3. Frigör fjäderspänningen till luftarpinnshuvudet (Figur 28).



Figur 28

- | | |
|-------------------|--------------------------|
| 1. Stötdämparbult | 3. Fjädertapp och klämma |
| 2. Fjäder | |

4. Ta bort stötdämparbulten och stötdämparen från länkarmen och sätt i dem i det andra justeringshålet (Figur 28).
5. Tillför fjäderspänningen till luftarhuvudet igen.

Transportdrift

Börja transporten med att höja luftaren och koppla ur krafttuttaget. Du undviker att tappa kontrollen genom att köra långsamt tvärsöver branta sluttningar, närma dig ojämna områden i låg hastighet och vara försiktig när du korsar mycket vågig terräng.

Viktigt: Transporthastigheten får inte överstiga 24 km/h.

Inspektion och rengöring efter användning

Tvätta maskinen ordentligt efter daglig användning med en trädgårdsslang **utan** munstycke, så att högt vattentryck inte orsakar kontamination och skadar tätningar och lager. Använd en borste för att ta bort material som har bildat beläggningar. Använd mildt rengöringsmedel för att rengöra panelerna. Leta efter maskinskador, oljeläckage och slitage på komponenter och luftarpinnar efter rengöringen, och smörj alla drivledningar och rullager. **Smörj inte o-ringsdrivkedjan.**

Ta bort luftarpinnarna. Rengör och smörj dem med olja. Spraya ett tunt lager olja på luftarhuvudets lager (vev- och motviktslänkar).

Rengör fjädrarna och bestryk dem med ett torrt smörjmedel som grafit eller silikon.

Underhåll

Rekommenderat underhåll

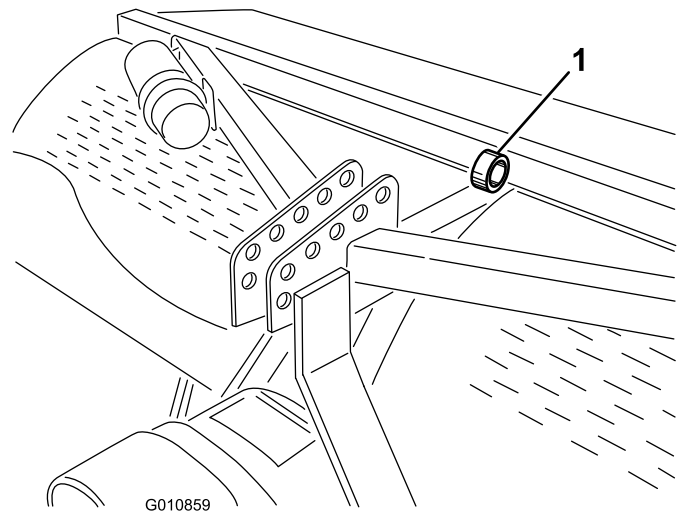
Underhållsintervall	Underhållsförfarande
Efter de första 8 timmarna	<ul style="list-style-type: none">• Kontrollera åtdragningsmomentet på luftarhuvudets fästelement
Efter de första 50 timmarna	<ul style="list-style-type: none">• Byta växellådsoljan
Varje användning eller dagligen	<ul style="list-style-type: none">• Kontrollera kedjespänningen• Kontrollera fjädrarna• Rengör och smörj fjädrarna och luftarpinnarnas monteringskruvar.• Kontrollera om det finns tecken på slitage på kraftuttaget.
Var 50:e timme	<ul style="list-style-type: none">• Smörj lagren och kraftuttagsaxeln• Kontrollera växellådsoljan• Kontrollera kedjespänningen• Kontrollera åtdragningsmomentet på vevpinnens muttrar och gångjärnsbultarna.• Kontrollera lagren.
Var 500:e timme	<ul style="list-style-type: none">• Byta växellådsoljan• Kontrollera lagren och byt ut dem vid behov.
Före förvaring	<ul style="list-style-type: none">• Utför alla underhållsprocedurer för 50 arbetstimmar.• Avskrapad färg – måla över.• Lossna bultarna på kraftuttagskopplingen.• Ta bort och rengör luftarpinnarna.• Ta bort allt skräp.
Årligen eller före förvaring	<ul style="list-style-type: none">• Justera kraftuttagskopplingen

Lyfta maskinen



Använd rätt sorts block, hissanordningar eller domkrafter när du ska byta redskap eller utföra service. Kontrollera att maskinen är parkerad på en solid, jämn yta, som t.ex. ett betonggol. Ta bort ev. redskap som kan påverka att maskinen lyfts på ett säkert och korrekt sätt, innan du börjar höja upp maskinen. Blockera alltid bogserfordonets hjul. Används förvaringsstöd eller klossar för att stötta upp den upplyfta maskinen. Om maskinen inte stötts upp korrekt kan den flytta sig eller falla ner, vilket kan leda till personskador.

Obs: En upphissningsanordning kan användas för att lyfta luftaren. Använd ögla i hålpipshuvudet för att fästa upphissningsordningen (Figur 29). Säkerställ att upphissningsanordningen har tillräckligt stor lyftkapacitet. Se specifikationsschemat för information om luftarvikter.



Figur 29

1. Ögla i hålpipshuvudet

Smörja lagren

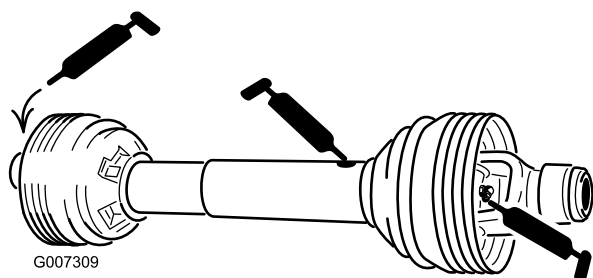
Serviceintervall: Var 50:e timme

Luftarens huvudsakliga arbetslager är förseglade och kräver varken underhåll eller smörjning. Detta minskar drastiskt det underhåll som behövs och eliminerar risken för att fett och olja spills ut på gräset.

En del smörjnipplar måste smörjas med ett SAE-universalfett för höga temperaturer, med högtrycksprestanda (EP), eller med ett SAE-universalfett med litumbas.

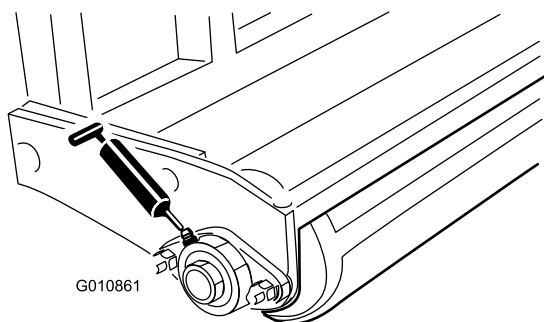
Smörjpunkterna är:

Kraftuttagsaxel (3) (Figur 30).



Figur 30

Rullager (2 eller 4 stycken, beroende på modell) (Figur 31)



Figur 31

O-ringskedja – smörj inte kedjan.

Viktigt: Lager går sällan sönder till följd av defekter vad gäller material eller tillverkning. Den vanligaste anledningen till att de går sönder är att fukt och kontaminering tar sig in genom de skyddande tätningarna. Lager som är smörjda behöver underhållas regelbundet för att lagerområdet ska rensas från skadligt skräp. Tätade lager ska inledningsvis fyllas på med ett specialfett och ha en robust integrerad tätning som gör att kontaminering och fukt inte kan tränga in i de rörliga delarna.

De tätade lagren behöver inte smörjas och kräver inget korttidsunderhåll. Detta minimerar den rutinservice som krävs, och minskar risken för gräsmatteskador till följd av fettkontaminering. Dessa tätade lagerenheter har god prestanda och lång livslängd vid normal användning, men periodiska inspektioner av lagerskicket och tätningsintegriteten bör utföras för att undvika driftsstopp. Dessa lager bör inspekteras varje säsong,

och bytas ut om de är skadade eller slitna. Lager ska fungera jämnt och inte uppvisa några avvikande tecken som hög värme eller högt ljud, löshet eller rostavfällningar.

På grund av de driftsförhållanden som dessa lager-/tätningsenheter är utsatta för (d.v.s. sand, gräskemikalier, vatten, stötar etc.) anses de vara slitdelar. Lager som går sönder av andra orsaker än defekter relaterade till material eller tillverkning, täcks normalt inte av garantin.

Obs: Lagrens livslängd kan påverkas negativt av olämpliga tvättprocedurer. Rikta inte högtrycks- eller högvolymsstrålar direkt mot lagren.

Det är vanligt att fett sipprar ut ur lagertätningarna på nya maskiner. Detta fett svartnar på grund av skräpansamling och inte på grund av alltför höga temperaturer. Det är en god vana att torka bort det överflödiga fettet från tätningarna efter de första åtta arbetstimmar. Det kan se ut som om området kring tätningens inre kanter alltid är fuktigt. Detta har i allmänhet ingen negativ inverkan på lagrets livslängd, utan håller dess inre kanter smorda.

Inspektera hålpipshuvudens lager var 500:e arbetstimma och byt ut dem vid behov.

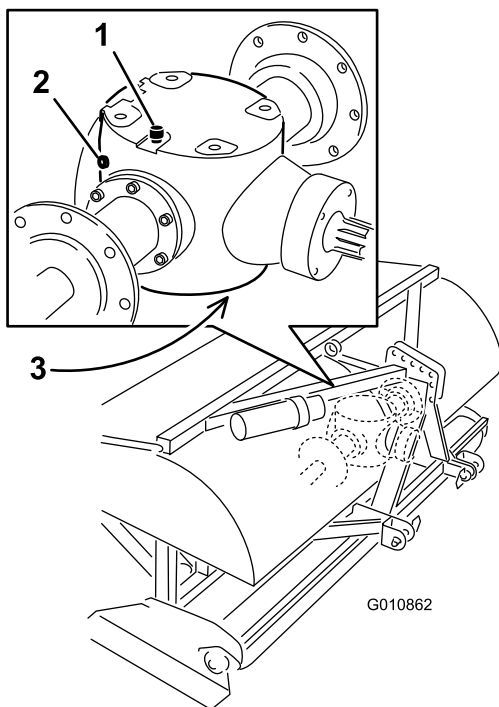
Kontrollera växellådsoljan

Serviceintervall: Var 50:e timme

Växellådan fylls med 80W–90-växellådsolja eller motsvarande. Låt växellådan svalna innan du kontrollerar oljenivån.

1. Ta bort skräp från påfyllningspluggen och kontrollera pluggen så att kontaminering kan undvikas.
2. Ta bort kontrollpluggen från växellådan (Figur 32).

Obs: Om växellådan har två kontrollpluggar använder du den nedre.



Figur 32

1. Luftnings-/påfyllningsplugg
2. Kontrollplugg
3. Avtappningsplugg

3. Kontrollera att oljan når upp till den nedre delen av kontrollpluggshålet i växellådan (Figur 32).
4. Ta bort luftnings-/påfyllningspluggen ovanpå växellådan och fyll på olja efter behov om oljenivån är låg.
5. Sätt tillbaka pluggarna igen.

Byta växellådsolja

Serviceintervall: Efter de första 50 timmarna
Var 500:e timme

Växellådan fylls med 80W-90-växellådsolja eller motsvarande.

1. Ta bort skräp från luftnings-/påfyllningspluggen och tappa ur pluggen för att undvika kontamination (Figur 32).
2. Ta bort luftnings-/påfyllningspluggen för att lätta på luftdraget.
3. Sätt ett avtappningskärl under avtappningspluggen och ta bort pluggen.

Obs: Kall olja har hög viskositet, vilket ger en längre avtappningstid (ca 30 minuter).

4. Sätt tillbaka pluggen när oljan har tappats av helt.
5. Fyll växellådan med 80W-90-växelolja med hög kvalitet. Använd följande tabell för att fastställa mängden växellådsolja.

Modell	Växellådans kapacitet
SR54	1,9 liter
SR54-S	1,9 liter
SR70	1,9 liter
SR70-S	1,9 liter
SR72	3,8 liter

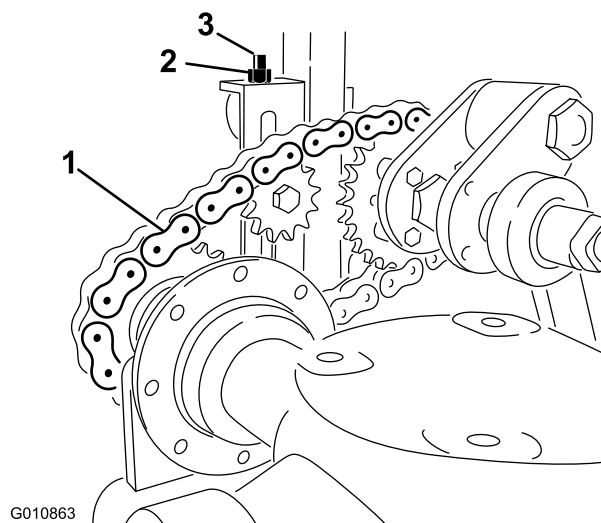
6. Sätt tillbaka luftnings-/påfyllningspluggen.
7. Kontrollera oljenivån och fyll på olja vid behov.

Kontrollera/justera drivkedjan

Serviceintervall: Varje användning eller dagligen
Var 50:e timme

Kontrollera att drivkedjan är rätt justerad och inte skadad. Kedjan ska vara nedböjd med ca 13 mm totalt (6 mm åt varje håll).

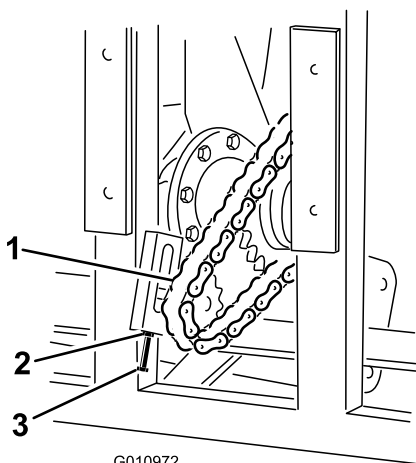
Kedjespänningen kan justeras något om att man lossar på huvudkontramuttern och drar åt låsstängen till önskad position (Figur 33 eller Figur 34). Justera inte kedjespänningen när kedjan är het eller varm.



Figur 33

Modellerna 54, 54-S, 70 och 72

1. Drivkedja
2. Kontramutter
3. Låsstäng



G010972

Figur 34

Modell 72

- 1. Drivkedja
- 2. Kontramutter
- 3. Låsstång

Viktigt: Dra inte åt kedjorna för mycket. Överdriven åtdragning av kedjorna kan skada växellådan/kedjehjulet.

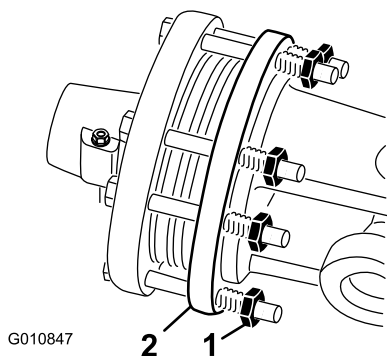
Justera kraftuttagkopplingen

Serviceintervall: Årligen eller före förvaring



Friktionskopplingar kan bli varma under användning. *Rör dem inte.* Undvik risken för brand genom att hålla området runt kopplingen fritt från brännbart material och inte slira på kopplingen för länge.

1. I slutet av säsongen ska alla kopplingsmutter vridas två varv bakåt (Figur 35).



G010847

Figur 35

- 1. Kopplingsmutter
- 2. Koppling

av kraftuttaget. Vrid tillbaka muttrarna ytterligare två varv.

Obs: Låt inte kopplingen slira under alltför lång tid.

3. Om kopplingen fortsätter slira efter att du har vridit tillbaka muttrarna, drar du åt varje mutter en kvarts varv tills slirandet upphör. Dra inte åt muttrarna för mycket eftersom axeln kan skadas.

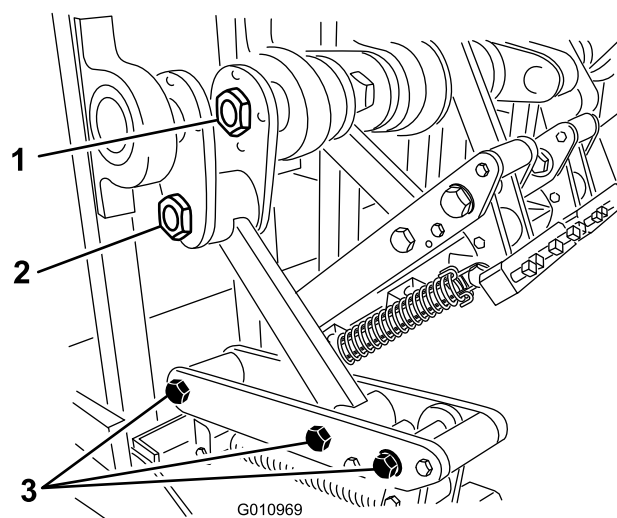
Kontrollera åtdragningsmomentet för hålpipshuvudenas fästelement

Serviceintervall: Efter de första 8 timmarna

Var 50:e timme

Använd tabellen nedan för att fastställa åtdragningsmomentet för vevpinnens muttrar och gängjärnsbultarna (Figur 36). De är de två viktigaste områdena på maskinen där förlorat vridmoment orsakar skada på vevaxeln så gott som omedelbart.

	Modellerna SR54, SR54-S, SR70 och SR72-S	SR72
Vevaxelns mutter	1 288 Nm	1 627 Nm
Vevpinnens mutter	1 288 Nm	1 288 Nm
Gängjärnsbult	360 Nm	407 Nm



G010969

Figur 36

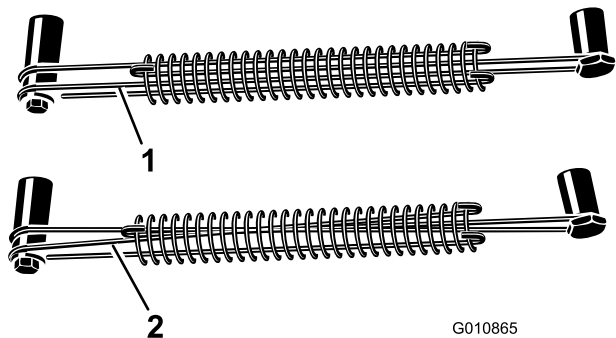
- 1. Vevaxelns mutter
- 2. Vevpinnens mutter
- 3. Gängjärnsbultar

Kontrollera fjädrarna

Serviceintervall: Varje användning eller dagligen

2. I början av en ny säsong startar du kraftuttaget, låter kopplingen slira i några sekunder och stänger sedan

Kontrollera om fjädrarna har några korsade eller trasiga trådar (Figur 37). Korsade eller trasiga fjädertrådar orsakar ett oregelbundet hålmönster i gräsmattan.



Figur 37

1. Korrekta fjädertrådar 2. Korsade fjädertrådar

Obs: Ersättningstrådar medföljer luftaren. Trådarna betraktas som en förbrukningsartikel.

Justera hålavståndet

Hålavståndet framåt bestäms av traktorns växelförhållande (eller den hydrostatiska gaspedalen). Att ändra motorvarvtalet ändrar inte hålavståndet framåt.

Det tvärgående hålavståndet bestäms av antalet luftarpinnar på pinnhuvudena.

Demontera luftaren från traktorn

1. Ställ luftaren på en plan yta och inte i en backe.
2. Koppla ur kraftuttaget och lägg i parkeringsbromsen.
3. Höj upp luftarens rulle/rullar 8 cm över marken. Placera stödklossar under rullen/rullarna.
4. Stäng av motorn och ta ut nyckeln ur tändningslåset.
5. Vänta tills motorn och alla rörliga delar har stannat innan du lämnar traktorns förarsäte.
6. Ta bort luftarpinnarna.
7. Montera förvaringsstödet.
8. Sänk långsamt ner luftaren tills förvaringsstöden står på marken.
9. Ta bort sprinten som fäster topplänken på luftarens fäste. Spara sprinten tillsammans med luftaren. På modeller med en hydraulisk topplänk ska du även koppla bort hydraulslangarna och förbindelselänken från traktorn. Täck över hydraulslangarna. Förvara dessa komponenter tillsammans med luftaren.

10. Koppla bort skyddssäkerhetskedjorna från kraftuttagsaxeln.

11. Dra låskragen bakåt för att koppla bort drivaxeln från traktorns kraftuttagsaxel.

12. Skjut kraftuttagsaxeln bakåt och ta bort den från traktorn.

13. Koppla kraftuttagets säkerhetskedja till luftaren för att förhindra att kraftuttagsaxeln får markkontakt.

14. Ta bort sprintarna som fäster de nedre länkarmarna vid luftarens fäste. Spara sprintarna tillsammans med luftaren.

Felsökning

Problem	Lösning
Fjädrarna går av eller drar inte tillbaka huvudet till det normala läget.	Sänk hastigheten på traktorns kraftuttag. Ju längre och tyngre luftarpinnarna är, desto större är centrifugalkraften på huvudet. Kontrollera om det finns korsade eller trasiga fjädertrådar.
Hålen är utdragna eller hackiga.	Justera luftarpinnarnas vinkel eller ändra traktorns markhastighet. Se till att luftaren kan sänkas ner minst 5 cm under marknivå, i händelse av kuperad terräng.
Luftarpinnarna går ner i marken i ett oregelbundet mönster.	<ul style="list-style-type: none"> • Kontrollera om det finns korsade eller trasiga fjädertrådar. • Sänk hastigheten på traktorns kraftuttag.
Kraftuttagskopplingen slirar överdrivet mycket.	Justera luftarpinnarna till ett grunt djup. Byt ut kraftuttagskopplingarna. Gå igenom proceduren för kopplingsjustering igen.
Hålpiporna drar upp gräs.	På gräsytor med ytliga rötter kan du behöva använda solida luftarpinnar första gången.
Jorden är för hård för att luftarpinnarna ska kunna tränga ner helt.	Lufta på ett djup som maskinen klarar av, vattna under natten och öka sedan djupet. Upprepa vid behov proceduren tills jorden kan luftas med önskat djup.
Hålpiporna går sönder.	Du försöker uppnå ett större djup än vad jordförhållandena medger. Se ovan och lufta på ett mindre djup.
Luftarpinnarna stannar inte kvar i huvudena.	Dra åt bultarna på luftarpinnshållarna. Använd inte kontramuttrar eller slagskruvnyckel. Byt ut muttern om den inte klarar att hålla fast luftarpinnen.
Luftarpinnarna drar upp jord när maskinen höjs upp.	Höj upp maskinen en bit över jorden innan kraftuttaget kopplas ur.
Maskinen vänder inte.	Kontrollera att kraftuttaget, drivaxeln och drivkedjorna fungerar som de ska.
Traktorn har svårt att lyfta luftaren.	Flytta traktorarmarna 75 mm till 102 mm närmare luftaren. Kontrollera att traktorn har kapacitet att lyfta luftaren.
Den hydrauliska topplänkens cylinder är "svampig". (Den "ger efter" och rör sig lite inåt och utåt när man trycker på den.	Det finns luft i cylindern eller ledningarna som måste släppas ut.
Maskinen väsnas eller hackar.	<ul style="list-style-type: none"> • Vevpinnens mutter har lossnat på grund av vibrationer. • Kedjorna sitter för löst. • Bultarna nedtill på ramen huvudarmens baksida har lossnat på grund av vibrationer. • Kontrollera oljenivån i växellådan.
Den hydrauliska topplänkens cylinder kan inte dras in helt (kraftuttagsaxeln fastnar).	Kraftuttagsaxeln är för lång för traktorn och ska kapas av till korrekt längd.
Traktorn är svår att styra under transport.	<ul style="list-style-type: none"> • Lägg till vikt framtill på traktorn. • Kontrollera däcktrycket och justera det vid behov.

Förvaring

I slutet av luftningssäsongen eller när luftaren inte kommer att användas under en längre period är det lämpligt att utföra följande förebyggande underhåll.

1. Avlägsna smuts och fett som eventuellt har ansamlats på luftaren eller på några av de rörliga delarna.
2. Ta bort luftarpinnarna och rengör dem. Smörj in harvpinnarna med olja för att förhindra att de rostar när de står i förvaring.
3. Öppna huven och rengör insidan av maskinen.
4. Smörj alla smörjnipplar och gängorna på luftarpinnarnas fästskruvar.
5. Förvara maskinen på de medföljande förvaringsstöden på en hård och torr yta.
6. Lossa kraftuttagsskopplingens bultar två varv.
7. Koppla kraftuttagets säkerhetskedja till luftaren i förvaringsläget för att förhindra skador, eller ta bort kraftuttaget och förvara det under huven för att minimera rostangrepp.
8. Måla rullen och bättra på lacken om det finns repor på målade ytor.
9. Ersätt alla saknade eller skadade dekaler.
10. Förvara luftaren inne i en torr och säker byggnad. Förvaring inomhus minskar underhållet, ger maskinen längre livslängd och ökar dess restvärde. Om det inte finns möjlighet att förvara luftaren inomhus, täcker du över den med ett tjockt täcke eller en presenning som spänns fast ordentligt.

Anteckningar:



Toro Aerators allmänna produktgaranti

Två års begränsad garanti

Fel och produkter som omfattas

The Toro Company och dess dotterbolag Toro Warranty Company garanterar gemensamt, och i enlighet med ett avtal dem emellan, att din Toro Hydroject¹ 3000, Hydroject¹ 4000, Greens, Fairway Aerator eller ProCore¹ Aerator ("produkten") är utan material- och tillverkningsfel i två år eller 500 arbetstimmar*, beroende på vilket som inträffar först. Om ett fel som omfattas av garantin föreligger, kommer vi att reparera produkten utan kostnad för dig. Detta omfattar feldiagnos, utförande av arbetet, reservdelar och transport. Denna garanti börjar gälla det datum då produkten levereras till den ursprungliga köparen i återförsäljarledet.

* Produkt som är utrustad med timmätare

Anvisningar för garantiservice

Du är ansvarig för att meddela produkt-distributören eller den auktoriserade återförsäljaren som du köpte produkten av så snart du tror att ett fel som omfattas av garantin föreligger.

Om du behöver hjälp med att hitta en produkt-distributör eller auktoriserad återförsäljare, eller om du har några frågor som rör dina rättigheter och skyldigheter beträffande garantin, kan du kontakta oss på:

Toro Commercial Products Service Department
Toro Warranty Company
8111 Lyndale Avenue South
Bloomington, MN 55420-1196, USA
+1 952-888-8801 eller +1 800-982-2740
E-post: commercial.service@toro.com

Ägarens ansvar

Som ägare till produkten är du ansvarig för att utföra nödvändigt underhåll och nödvändiga justeringar som anges i bruksanvisningen. Om du inte utför nödvändigt underhåll och nödvändiga justeringar kan detta leda till att ett eventuellt garantianspråk inte godkänns.

Produkter och fel som inte omfattas

Alla produkt- eller funktionsfel som inträffar inom garantiperioden beror inte på material- eller tillverkningsfel. Denna uttryckliga garanti omfattar inte följande:

- Produktfel som orsakats av användning av andra reservdelar än Toros, eller av installation och användning av extra, modifierade, eller ej godkända tillbehör.
- Produktfel som orsakats av underlåtenhet att utföra nödvändigt underhåll och/eller nödvändiga justeringar.
- Produktfel som orsakats av felaktig, slarvig eller vårdslös användning av produkten.
- Delar som förbrukas genom användningen, förutom om dessa visar sig vara defekta. Exempel på delar som förbrukas, eller används upp, vid normal användning av produkten omfattar, men är inte begränsade till, knivar, cylindrar, underknivar, harvpinnar, tändstift, länkhjul, däck, filter, remmar m.m.

Andra länder än USA och Kanada

Kunder som har köpt Toro-produkter som exporterats från USA eller Kanada ska kontakta sin Toro-distributör (återförsäljare) för att få garantipolicyn för sitt eget land eller sin provins eller stat. Om du av någon anledning är missnöjd med din distributörs service eller har svårt att få garantiupplysningar kontaktar du Toro-importören. Om allt annat misslyckas kan du kontakta oss på Toro Warranty Company.

- Fel som orsakats av yttre påverkan. Yttre påverkan omfattar, men är inte begränsad till, väder, förvaringsomständigheter, förorening, användning av ej godkända kylvätskor, smörjmedel, tillsatser eller kemikalier m.m.
- Normalt slitage. Normalt slitage omfattar, men är inte begränsat till, skador på säten till följd av slitage eller nötning, slitage på målade ytor, repor på dekalerna eller fönster m.m.

Reservdelar

Reservdelar som planeras att bytas ut i förbindelse med nödvändigt underhåll omfattas endast av garantin under perioden fram till den planerade tidpunkten för utbytet av delen.

Delar som byts ut under denna garanti tillfaller Toro. Toro fattar det slutliga beslutet om huruvida en befintlig del eller enhet ska repareras eller bytas ut. Toro kan använda reservdelar som omarbetats på fabrik i stället för nya delar i fråga om vissa garantireparationer.

Allmänna villkor

Reparation av en auktoriserad Toro-distributör eller Toro-återförsäljare är den enda kompensation som du har rätt till under denna garanti.

Varken The Toro Company eller Toro Warranty Company är ansvariga för indirekta eller oförutsedda skador eller följdskador i samband med användningen av de Toro-produkter som omfattas av denna garanti. Detta inkluderar alla kostnader eller utgifter för att tillhandahålla ersättningsutrustning eller service under rimliga perioder med funktionsfel eller avsaknad av möjlighet att använda produkten medan reparationer som omfattas av garantin utförs. Med undantag för den emissionsgaranti som nämns nedan, och endast om denna är tillämplig, finns ingen annan uttrycklig garanti. Alla indirekta garantier i fråga om säljbarhet och användningslämplighet är begränsade till denna uttryckliga garantis varaktighet.

I vissa stater är det inte tillåtet att undanta oförutsedda skador eller följdskador, eller tidsbegränsa en indirekt garantis varaktighet, och i dessa fall är det möjligt att ovanstående undantag och begränsningar inte gäller.

Denna garanti ger dig specifika juridiska rättigheter, och du kan även ha andra rättigheter som varierar från stat till stat.

Anmärkning om motorgaranti: Emissionskontrollsystemet kan omfattas av en separat garanti som uppfyller de krav som fastställts av den amerikanska miljömyndigheten (Environmental Protection Agency, EPA) och/eller Kaliforniens luftskyddsmyndighet (California Air Resources Board, CARB). Tidsbegränsningarna som anges ovan är inte tillämpliga i fråga om garantin för emissionskontrollsystemet. Se garantiförklaringen om motoremissionskontroll som finns i bruksanvisningen eller i motortillverkarens dokumentation för ytterligare information.