



Count on it.

Gebruikershandleiding

ProCore beluchters SR48, SR54, SR54-S, SR70, SR70-S, SR72 en SR75-HD

Modelnr.: 09920—Serienr.: 290000001 en hoger

Modelnr.: 09921—Serienr.: 290000001 en hoger

Modelnr.: 09922—Serienr.: 290000001 en hoger

Modelnr.: 09924—Serienr.: 290000001 en hoger

Modelnr.: 09925—Serienr.: 290000001 en hoger

Modelnr.: 09926—Serienr.: 290000001 en hoger

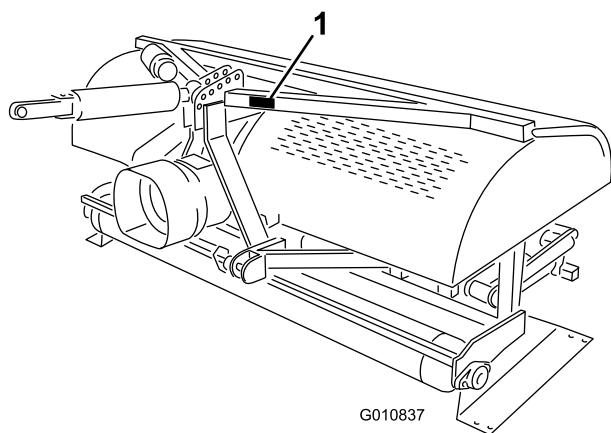
Modelnr.: 09927—Serienr.: 290000001 en hoger

Inleiding

Lees deze informatie zorgvuldig door, zodat u weet hoe u de machine op de juiste wijze moet gebruiken en onderhouden en om letsel en schade aan de machine te voorkomen. U bent verantwoordelijk voor het juiste en veilige gebruik van de machine.

U kunt rechtstreeks contact opnemen met Toro via www.Toro.com voor informatie over producten en accessoires, om een dealer te vinden of om uw product te registreren.

Als u service, originele Toro-onderdelen of aanvullende informatie nodig hebt, kunt u contact opnemen met een erkende Service Dealer of met de klantenservice van Toro. U dient hierbij altijd het modelnummer en het serienummer van het product te vermelden. De locatie van het plaatje met het modelnummer en het serienummer van het product is aangegeven op Figuur 1. U kunt de nummers noteren in de ruimte hieronder.



Figuur 1

1. Plaats van modelnummer en serienummer

Modelnr.: _____
Serienr.: _____

Deze handleiding noemt een aantal mogelijke gevaren en bevat een aantal veiligheidsberichten (Figuur 2) met de volgende veiligheidssymbolen, die duiden op een gevaarlijke situatie die zwaar lichamelijk letsel of de dood tot gevolg kan hebben wanneer de veiligheidsvoorschriften niet in acht worden genomen.



Figuur 2

1. Veiligheidssymbool

Er worden in deze handleiding nog 2 woorden gebruikt om uw aandacht op bijzondere informatie te vestigen.

Belangrijk attendeert u op bijzondere technische informatie en **Opmerking** duidt algemene informatie aan die bijzondere aandacht verdient.

Inhoud

Inleiding.....	2
Veiligheid	3
Veilige bediening	3
Veiligheids- en instructiestickers	5
Montage.....	8
1 Onderste verbindingarmen bevestigen	9
2 Hydraulische bovenste schakel aansluiten (Modellen SR48, SR54, SR70, SR72 en SR75–HD)	9
3 De bovenste schakel van de tractor bevestigen (Model SR54–S en SR70–S)	11
4 De instelling van de bovenste schakel controleren.....	11
5 De hoek van de aftakas controleren	12
6 De aftakas aansluiten	12
7 Aftakasscherm monteren.....	14
8 De aftakas aansluiten	15
9 Zwaai koppelingen aanpassen	16
10 De beluchter horizontaal stellen (van links naar rechts).....	17
11 De tanden monteren	17
12 De opslagstandaarden verwijderen (Model SR54, SR54S, SR70 en SR70–S).....	18
13 De opslagstandaarden verwijderen (Model SR72)	18
Algemeen overzicht van de machine.....	19
Specificaties.....	19
Werktuigen/ Accessoires.....	19
Gebruiksaanwijzing.....	20
Tractorbediening	20
Bedieningsprincipes	20

Veiligheid

Onjuist gebruik of onderhoud door de gebruiker of eigenaar kan letsel veroorzaken. Om het risico van letsel te vermijden, dient u zich aan de volgende veiligheidsinstructies te houden en altijd op het veiligheidssymbool te letten, dat betekent **VOORZICHTIG, WAARSCHUWING of GEVAAR – "instructie voor persoonlijke veiligheid". Niet-naleving van de instructie kan leiden tot lichamelijk of dodelijk letsel.**

Veilige bediening

Vóór het gebruik

- De eigenaar van deze beluchter moet de bestuurders en werknemers volledige bedienings- en veiligheidsinstructies geven voordat deze personen met de machine mogen werken en deze informatie jaarlijks herhalen. Een bestuurder die niet alle bedienings- en veiligheidsinstructies heeft gelezen en begrepen, is niet bevoegd om deze machine te bedienen. Zorg ervoor dat u vertrouwd raakt met alle bedieningsorganen en weet hoe u de motor snel kunt stoppen.
- Laat kinderen nooit de machine bedienen. Laat volwassenen de machine nooit bedienen zonder dat zij een grondige instructie hebben gekregen.
- Verwijder alle afval of andere voorwerpen weg die de werking van de machine kunnen belemmeren. Houd omstanders uit het trimgebied.
- Markeer alle ondergrondse obstructies zoals onderdelen van het beregeningssysteem en de elektriciteits- of telefoondraden.
- Controleer of de tractor in de neutraalstand staat en of de parkeerrem in werking is gesteld voordat u de machine start. Raadpleeg de gebruikershandleiding van de tractor voor informatie over veilige startprocedures.
- Controleer of uw tractor geschikt is voor het gebruik met een werktuig van dit gewicht door contact op te nemen met de fabrikant of leverancier van de tractor.
- Als u de beluchter aan de achterzijde van de tractor bevestigt, vermindert het gewicht op de vooras van de tractor. Om ervoor te zorgen dat u voldoende stuurkracht en stabiliteit behoudt, kan het nodig zijn om ballast toe te voegen aan de voorzijde van de tractor. Raadpleeg de gebruikershandleiding van de tractor voor informatie over de ballastvereisten.
- Laat alle veiligheidsafschermingen en veiligheidsvoorzieningen op hun plaats. Als

Aftakassnelheid tractor.....	20
Oefenperiode.....	20
Vóór het beluchten.....	21
Beluchtingsprocedures.....	21
Tips voor bediening en gebruik.....	21
Ondergrondcultivatie.....	22
Harde grond.....	22
Langere/grotere tanden.....	22
Adapterkoppen met meerdere rijen.....	23
Wortels omhoogtrekken.....	23
Tandenhoek instellen.....	23
Transport.....	24
Inspectie en reiniging na gebruik.....	24
Onderhoud.....	25
Aanbevolen onderhoudsschema.....	25
De machine omhoog brengen.....	25
De lagers smeren.....	25
Oliepeil tandwielkast controleren.....	26
Olie in de tandwielkast verversen.....	27
Aandrijfketting inspecteren/verstellen.....	27
Koppeling van de aftakas verstellen.....	28
Torsie van het bevestigingsmateriaal van de beluchtkop controleren.....	28
Veren controleren.....	29
Insteekafstand instellen.....	29
De beluchter van de tractor verwijderen.....	29
Problemen oplossen.....	30
Stalling.....	31

veiligheidsschermen, veiligheidsvoorzieningen of stickers in slechte staat verkeren of beschadigd raken, moet u deze herstellen of vervangen voordat u de machine gaat gebruiken. Draai ook losse moeren, bouten of schroeven vast zodat veilig met de machine kan worden gewerkt.

- Draag geen sandalen, tennisschoenen of gymshoenen als u de machine gebruikt. Draag ook geen losse kleding die kan worden gegrepen door bewegende onderdelen. Draag altijd een lange broek en stevige schoenen. Het verdient aanbeveling een veiligheidsbril, veiligheidsschoenen, gehoorbescherming en een helm te dragen. Dit is verplicht op grond van diverse plaatselijke verordeningen en verzekeringsbepalingen.

Tijdens het gebruik

- Bedien de tractor niet in de achteruitversnelling terwijl de beluchter omlaag staat.
- Houd omstanders en huisdieren uit het werkgebied.
- Let goed op als u de machine gebruikt. Neem de volgende voorzorgsmaatregelen in acht om te voorkomen dat u de controle over de machine verliest:
 - Werk uitsluitend bij daglicht of voldoende kunstlicht.
 - Let op kuilen of andere verborgen gevaren.
 - Gebruik de machine niet te dicht langs bunkers, greppels, sloten of andere gevaarlijke punten.
 - Verminder de snelheid op hellingen en voordat u scherpe bochten maakt om te voorkomen dat de machine kantelt of dat u de controle over de machine verliest.
 - Kijk achter de beluchter voordat u achteruitrijdt.
- Als de tanden een vast voorwerp raken of als de machine abnormaal trilt, moet u de aftakas uitschakelen, de parkeerrem in werking stellen en de motor uitschakelen. Verwijder het sleuteltje uit het contact. Controleer de beluchter en de tractie-eenheid op beschadigingen. Repareer eventuele beschadigingen voordat u de motor opnieuw start en de tanden gaan bedienen. Controleer of de tanden in een goede staat zijn en of alle bouten goed vastgedraaid zijn.
- Voordat u de machine onbeheerd achterlaat, moet u de aandrijving naar de beluchter uitschakelen, de beluchter omlaag brengen op de opslagstandaarden en de parkeerrem in werking stellen. Zet de motor af.
- Stap nooit uit terwijl de tractor nu in beweging is. Stap nooit op of van de tractor terwijl de motor loopt en de aftakas is ingeschakeld. Stap nooit over

de aftakas om de andere kant van de beluchter te bereiken, loop altijd om de machine heen.

- Tijdens het omhoogbrengen van de beluchter moet u de aftakas loskoppelen zodra de rol ongeveer 13 cm van de grond is.
- Bedien deze machine niet zonder dat de rol de grond raakt. **Niet bedienen terwijl de machine omhoog is gebracht.**
- Parkeer de beluchter op een harde, horizontale ondergrond. Plaats de opslagstandaarden van de beluchter voordat u deze loskoppelt van de tractor.
- Als u onder het grondoppervlak moet steken, gebruik dan een niet-geleidend materiaal om elektrische schokken te voorkomen als er elektrische bedrading geraakt wordt.
- Breng de beluchter altijd omlaag voordat u de tractor onbeheerd achterlaat. Laat de beluchter nooit omhoog staan als u deze onbeheerd achterlaat.

Transport

- De beluchter is zwaar. Als deze aan een tractor is gekoppeld en om hoog gebracht is, beïnvloed het gewicht ervan de stabiliteit, remkracht en stuurkracht. Wees voorzichtig tijdens het transport van het ene naar het andere werkgebied.
- Houd de tractorbanden altijd op de juiste bandenspanning.
- Zorg ervoor dat u zich aan alle voorschriften houdt voordat u apparatuur over de openbare weg vervoert. Zorg ervoor dat alle vereiste reflectoren en verlichting op de juiste plaats zitten en zichtbaar zijn bij het inhalen en voor tegemoetkomend verkeer.
- Laat geen passagiers meerijden op de machine tijdens het transport.
- Verminder uw snelheid op oneffen wegen en oppervlakken
- De onafhankelijke wielremmen moeten altijd samen vergrendeld zijn tijdens het transport.

Aftakas

- Voor alle stalen onderdelen van de aftakas (buizen, lagers, verbindingen, etc.) die gedemonteerd of gerepareerd moeten worden, is het verstandig om contact op te nemen met uw plaatselijke Toro-dealer. Tijdens het verwijderen van onderdelen voor reparatie of tijdens het opnieuw monteren kunnen bepaalde onderdelen beschadigd raken als dit niet wordt uitgevoerd met speciale hulpmiddelen en door opgeleide monteurs.

- De aftakas mag niet worden gebruikt als de meegeleverde beschermende delen niet zijn gemonteerd, slechts gedeeltelijk zijn gemonteerd of als deze beschadigd zijn. Op machines die moeten voldoen aan de Europese voorschriften is het niet toegestaan de machine te bedienen zonder dat de speciale anti-draaikettingen op de juiste manier zijn gemonteerd, zodat de aftakas de maximale hoek kan bereiken zonder dat de kettingen breken.
- De koppelingsplaat kan heet worden tijdens gebruik. **Niet aanraken.** Houd het gebied rond de koppeling vrij van ontvlambaar materiaal en voorkom dat de koppeling langdurig slijpt om het risico op brand te verminderen.

Onderhoud

- Voordat u aanpassingen maakt of onderhoud uitvoert aan de beluchter, moet u de motor uitschakelen, de aftakas stoppen en de parkeerrem in werking stellen voordat u de tractor verlaat. Zorg ervoor dat de beluchter zich op de grond bevindt en op de veiligheidsstandaarden is gezet.
- Ondersteun de machine met blokken, krikken of opslagstandaarden als u eronder moet werken. **Vertrouw nooit op de hydrauliek van de tractor om de machine te ondersteunen.**
- Zet alle bedieningsorganen in de neutraalstand, zet de motor af, stel de parkeerrem in werking en wacht tot alle bewegende delen tot stilstand zijn gekomen voordat u onderhoudswerkzaamheden uitvoert of de beluchter aanpast of een verstopping verhelpt.
- Zorg ervoor dat alle moeren, bouten en schroeven goed zijn vastgedraaid zodat u veilig met de machine kunt werken. Controleer dagelijks of

de montagebouten van de tanden volgens de specificaties zijn vastgedraaid.

- De spanning van de ketting niet controleren of aanpassen terwijl de motor van de tractor loopt.
- Zorg ervoor dat alle veiligheidsschermen zijn teruggeplaatst en dat de motorkap goed is bevestigd nadat u onderhoud hebt gepleegd aan de machine of nadat u deze hebt aangepast.
- Verricht onderhoudswerkzaamheden uitsluitend volgens de instructies in deze handleiding. Indien belangrijke reparaties nodig zijn of hulp is vereist, moet u contact opnemen met een erkende Toro-dealer. Om de beste prestaties te verkrijgen en er zeker van te zijn dat de machine veilig kan worden gebruikt, moet u ter vervanging altijd originele onderdelen en accessoires van Toro aanschaffen, zodat de machine ook een echte Toro blijft. Gebruik nooit universele onderdelen en accessoires van andere fabrikanten. Let op het Toro logo, zodat u weet dat het om een echt Toro-onderdeel gaat. Het gebruik van niet-goedgekeurde onderdelen en accessoires kan de garantie van The Toro Company in gevaar brengen.

Veiligheid tijdens opslag

- Sla de beluchter op terwijl deze op de opslagstandaarden en op een stevig horizontaal oppervlak staat.
- Sla de beluchter op een rustige plaats op.
- Laat kinderen **nooit** spelen op of in de buurt van de opgeslagen machine.
- Zorg ervoor dat de beluchter zich op een stevige en vaste ondergrond bevindt zodat deze niet zinkt of omkantelt.

Veiligheids- en instructiestickers

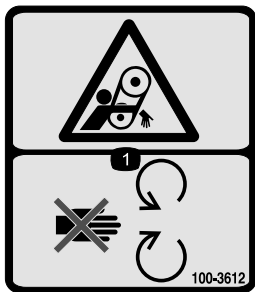


Veiligheidsstickers en veiligheidsinstructies zijn gemakkelijk zichtbaar voor de bestuurder en bevinden zich bij plaatsen waar gevaar kan ontstaan. Vervang alle beschadigde of verdwenen stickers.



117-7052

1. Lees de *Gebruikershandleiding* en smeer geen olie op de kettingaandrijving.



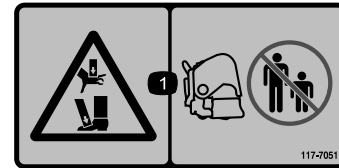
100-3612

1. Risico om gegrepen te worden – Blijf uit de buurt van bewegende delen en houd alle beschermende delen op hun plaats.



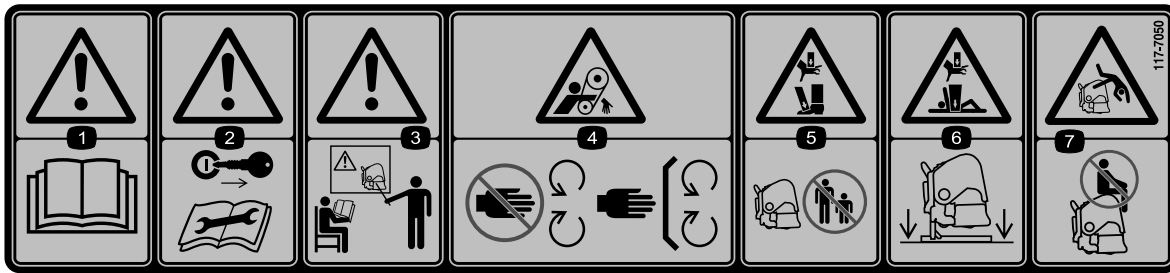
110-4668

1. Risico om gegrepen te worden, as—Blijf uit de buurt van bewegende onderdelen.
2. Snelheid en ingangsrichting aftakas.
3. Gebruik een klem om de kabel vast te zetten als deze niet in gebruik is. Gebruik de kabel om de aftakas te ondersteunen als de machine is losgekoppeld van de tractor.



117-7051

1. Handen of voeten kunnen bekneld raken – Houd omstanders op een veilige afstand van de machine.



117-7050

1. Waarschuwing—Lees de *Gebruikershandleiding*.
2. Waarschuwing—Verwijder het sleuteltje uit het contact en lees de instructies alvorens service- of onderhoudswerkzaamheden uit te voeren.
3. Waarschuwing – Bedien deze machine uitsluitend als u hierin getraind bent.
4. Risico om gegrepen te worden, riem – Blijf uit de buurt van bewegende delen; houd alle beschermende delen op hun plaats.
5. Handen of voeten kunnen bekneld raken—Houd omstanders op een veilige afstand van de machine.
6. Handen en lichaam kunnen bekneld raken - laat de machine op de standaarden rusten als de machine niet in gebruik is.
7. Kans op vallen – Het is niet toegestaan passagiers te vervoeren.



92-1581



92-1582

Montage

Losse onderdelen

Gebruik onderstaande lijst om te controleren of alle onderdelen zijn geleverd.

Procedure	Omschrijving	Hoeveelheid	Gebruik
1	Koppelpen Lynchpen	2 2	Bevestig de onderste verbindingssarmen
2	Hydraulische bovenste schakel Hydraulische slang, 107 cm Hydraulische slang, 76 cm Verlengbeugel Draaibeugel Snelkoppelingen voor slang (niet meegeleverd)	1 1 1 2 1 2	Hydraulische bovenste schakel aansluiten
3	Veerbelaste bovenste schakel Draaipen Lynchpen	1 11 11	Bovenste schakel bevestigen
4	Geen onderdelen vereist	–	Controleer de instelling van de bovenste schakel
5	Geen onderdelen vereist	–	Controleer de hoek van de aftakas
6	Aftakas	1	De aftakas aansluiten
7	Aftakasscherm	1	Monteer het aftakasscherm
8	Pen (meegeleverd met de aftakas) Moer (meegeleverd met de aftakas)	1 1	Aftakas aansluiten
9	Geen onderdelen vereist	–	Zwaai koppelingen aanpassen
10	Waterpas (niet meegeleverd)	1	Stel de beluchter horizontaal (van links naar rechts)
11	Tanden	A/R	Monteer de tanden
12	Geen onderdelen vereist	–	Verwijder de opslagstandaarden
13	Geen onderdelen vereist	–	Verwijder de opslagstandaarden

Instructiemateriaal en aanvullende onderdelen

Omschrijving	Hoeveelheid	Gebruik
Gebruikershandleiding	1	Lezen voordat de beluchter in gebruik wordt genomen
Onderdelencatalogus	1	Gebruik dit document om onderdeelnummers op te zoeken
Veerdraden - SR54	6	Reserve veerdraden
Veerdraden - SR70	8	Reserve veerdraden
Veerdraden - SR72	4	Reserve veerdraden
Veerdraden - SR72	2	Reserve veerdraden
Inbussleutel	1	Sleutel voor de bouten van de tanden voor de SR72
Gebruikershandleiding aftakas	1	Lezen voordat de beluchter in gebruik wordt genomen

1

Onderste verbindingsarmen bevestigen

Benodigde onderdelen voor deze stap:

2	Koppelpen
2	Lynchpen

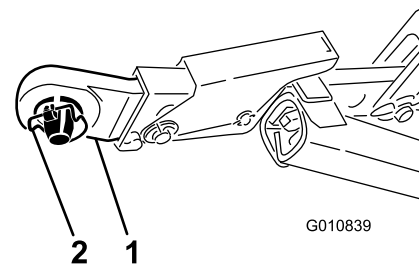
Procedure

1. Verwijder de bouten waarmee de standaarden van de beluchter aan het transportpallet zijn bevestigd en haal de beluchter van het pallet.
2. De beluchter moet voor de montage op een vlak, horizontaal oppervlak zijn geplaatst.
3. Rijd met de tractor achteruit in de richting van de beluchter tot de onderste verbindingsarmen zijn uitgelijnd met de montagebeugels.
4. Zorg ervoor dat de aftakas is uitgeschakeld.
5. Stel de parkeerrem in werking, zet de motor af en verwijder het contact sleuteltje. Wacht tot alle bewegende delen tot stilstand zijn gekomen voordat u de bestuurdersstoel op de tractor verlaat.

Opmerking: Voor een maximale afstand tot de grond moeten de koppelpennen in de onderste openingen van de montagebeugels op de beluchter worden gestoken (indien aanwezig op uw machine). Raadpleeg het hoofdstuk Aftakas aansluiten om te

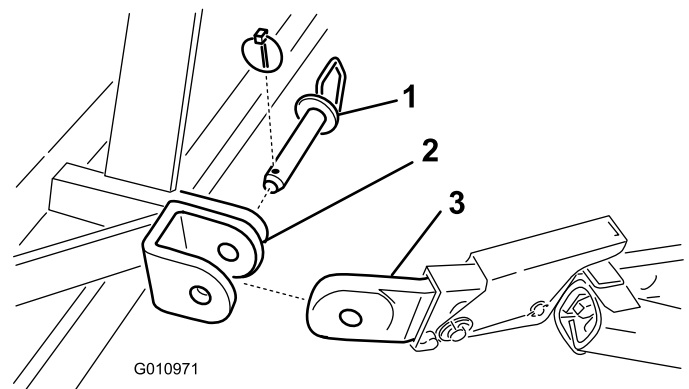
bepalen wanneer u de bovenste montage-openingen moet gebruiken.

6. Bevestig de onderste verbindingsarmen aan de montagebeugels van de beluchter met lynchpennen (Figuur 3) of met koppelpennen en lynchpennen (Figuur 4).



Figuur 3

1. Onderste verbinding
2. Lynchpen



Figuur 4

1. Koppelpen
2. Montagebeugel beluchter
3. Onderste verbinding

2

Hydraulische bovenste schakel aansluiten (Modellen SR48, SR54, SR70, SR72 en SR75-HD)

Benodigde onderdelen voor deze stap:

1	Hydraulische bovenste schakel
1	Hydraulische slang, 107 cm
1	Hydraulische slang, 76 cm
2	Verlengbeugel
1	Draaibeugel
2	Snelkoppelingen voor slang (niet meegeleverd)

Procedure

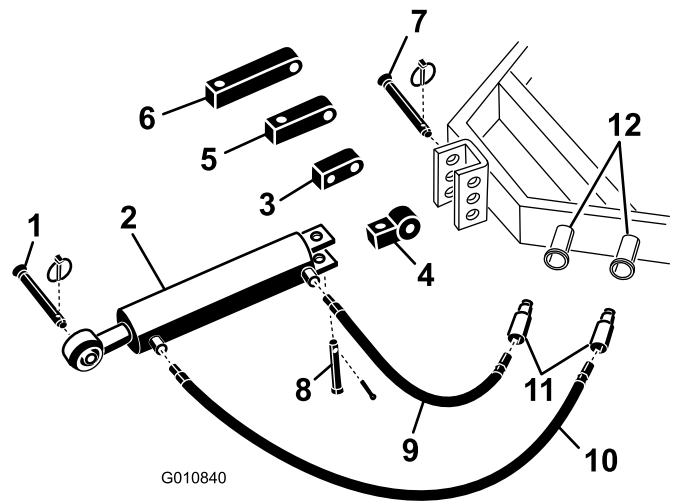
De tractor moet zijn uitgerust met een dubbelwerkende spoelklep met een bedieningshendel en twee snelkoppelingen van 13 mm aan de achterzijde van de tractor. U moet ook zorgen voor twee snelkoppelingen om de hydraulische slangen aan te sluiten (draaduiteinde slang maat 1/2–14 NPTF).

1. Bevestig het uiteinde van de schakel aan de tractor met behulp van de pennen die bij de tractor zijn geleverd (Figuur 5). Plaats de hydraulische bovenste schakel zo, dat het uiteinde met de stang in de richting van de beluchter wijst. De cilinderpoorten moeten naar de het hydraulische hulpaggregaat van de tractor wijzen.

Opmerking: Als de hydraulische cilinder moet worden geplaatst met de poorten naar boven gericht, gebruik dan het draaiblok in plaats van het standaard montageblok om de cilinder te herplaatsen (Figuur 5).

Monteer het draaiblok als volgt:

- A. Verwijder de borgpen en pen waarmee het standaard verbindingstuk aan de cilinder is bevestigd (Figuur 5). Verwijder het verbindingstuk van de cilinder.
- B. Monteer het draaiblok op de cilinder met de pennen die u eerder hebt verwijderd (Figuur 5).



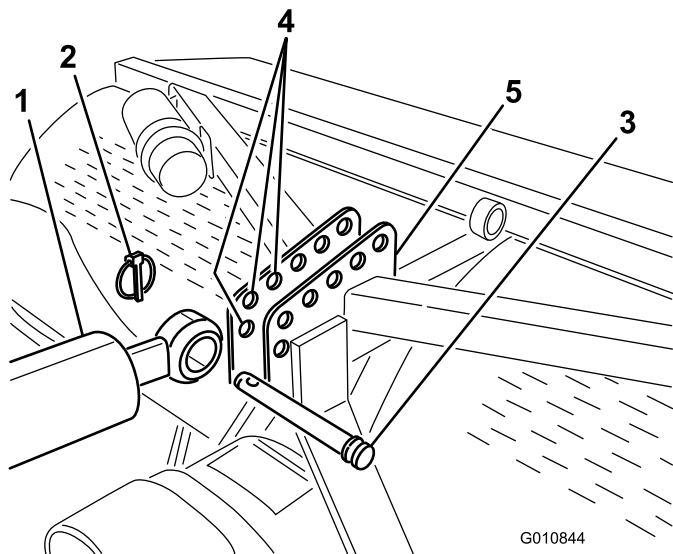
Figuur 5

- | | |
|----------------------------------|---|
| 1. Koppelen van beluchter | 7. Koppelen tractor |
| 2. Hydraulische bovenste schakel | 8. Gaffelpen en lynchpen |
| 3. Draaiblok | 9. Hydraulische slang van 76 cm |
| 4. Verbindingsstuk | 10. Hydraulische slang van 107 cm |
| 5. Verlengblok van 7,6 cm | 11. Snelkoppelingen voor slang (niet meegeleverd) |
| 6. Verlengblok van 13 cm | 12. Hydraulische poorten van de tractor |

2. Sluit de hydraulische slang van 106,7 cm aan op de poort van de hydraulische schakel die zich het dichtst bij de beluchter bevindt (Figuur 5). Breng Teflon tape of afdichtmiddel aan op de draaduiteinden van de slangen om lekken te voorkomen.
3. Sluit de hydraulische slang van 76 cm aan op de poort van de hydraulische schakel die zich het dichtst bij de tractor bevindt (Figuur 5). Breng Teflon tape of afdichtmiddel aan op de draaduiteinden van de slangen om lekken te voorkomen.
4. Monteer snelkoppelingen (niet meegeleverd) op de hydraulische slangen (draaduiteinde slang maat 1/2–14 NPTF).
5. Sluit de twee hydraulische slangen met snelkoppelingen aan op de poorten van de tractor.
6. Start de motor van de tractor en bedien de spoelklep van de tractor om het in- en uittrekken van de hydraulische bovenste schakel te controleren.
7. Bevestig het uiteinde met de stang van de hydraulische bovenste schakel zo ver mogelijk vooraan in een opening van de beugel van de beluchter met de draaipen en de lynchpen (Figuur 6).

Belangrijk: Zorg er bij het bevestigen van het stanguiteinde voor dat u de voorste

montage-openingen in de montagebeugel gebruikt, zodat er genoeg ruimte is voor de trommel van de cilinder als in de ingetrokken stand.



Figuur 6

- | | |
|---------------------------|---|
| 1. Stanguiteinde cilinder | 4. Beugel van beluchter (voorste openingen) |
| 2. Lynchpen | 5. Draaipen |
| 3. Draaipen | |

Als de hydraulische cilinder de montagebeugel niet bereikt, gebruik dan een verlengblok in plaats van het standaard montageblok om de cilinder aan de tractor te bevestigen (Figuur 5).

Monteer de verlengblokken als volgt:

- A. Verwijder de borgpen en pen waarmee het standaard verbindingsstuk aan de cilinder is bevestigd (Figuur 5). Verwijder het verbindingsstuk van de cilinder.
- B. Monteer een verlengblok met de gewenste lengte aan de cilinder met de pennen die u eerder hebt verwijderd (Figuur 5).

3

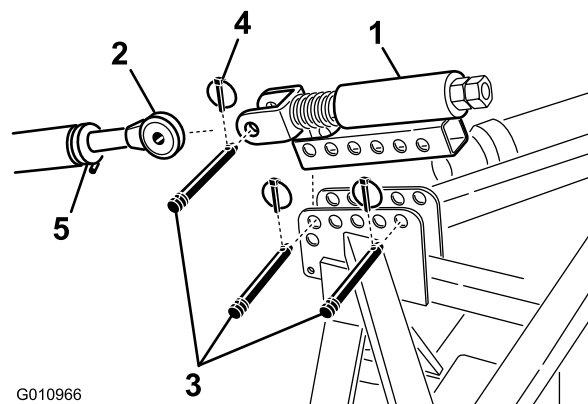
De bovenste schakel van de tractor bevestigen (Model SR54-S en SR70-S)

Benodigde onderdelen voor deze stap:

1	Veerbelaste bovenste schakel
11	Draaipen
11	Lynchpen

Procedure

1. Monteer de veerbelaste bovenste schakel aan de beugel van de beluchter met twee draaipennen en lynchpennen (Figuur 7)
2. Draai de borgmoer op de bovenste schakel van de tractor los. Stel de bovenste schakel af totdat deze is uitgelijnd met de gaffel op de veerbelaste bovenste schakel van de beluchter (Figuur 7).



Figuur 7

- | | |
|---------------------------------|-------------|
| 1. Veerbelaste bovenste schakel | 4. Lynchpen |
| 2. Bovenste schakel | 5. Borgmoer |
| 3. Draaipen | |

3. Sluit de bovenste schakel van de tractor aan op de gaffel van de veerbelaste bovenste schakel en vergrendel met een draaipen en lynchpen (Figuur 7).
4. Smeer de draaduiteinden van de stalen buizen van de bovenste schakel.
5. Meet de lengte van de veer in de bovenste schakel.
6. Draai de bovenste schakel totdat de veer met ongeveer 13 mm is samengedrukt (Figuur 7).
7. Zet de bovenste schakel vast met de borgmoer.

4

De instelling van de bovenste schakel controleren

Geen onderdelen vereist

Procedure

- Als u de hydraulische cilinder uittrekt, vergroot dit de insteekdiepte.
- Trek de hydraulische cilinder volledig uit om de locatie van de tandenkoppen te bepalen en om te controleren of deze contact maken met de grond.

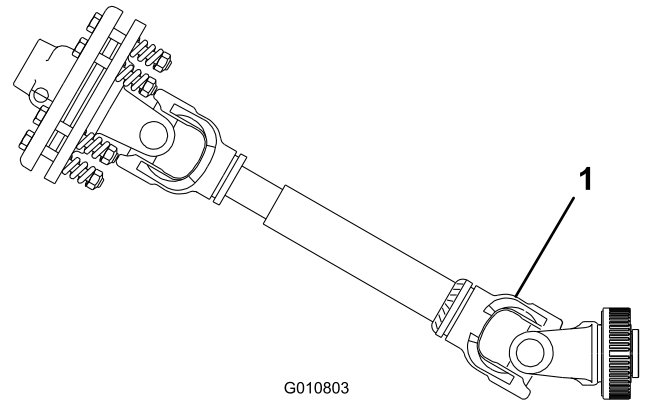


Als de tandenkoppen contact maken met de grond kan er schade aan het gazon ontstaan.

Opmerking: Op golvend terrein kan de bestuurder de cilinder aanpassen om de insteekdiepte te handhaven (bij het over een helling heenrijden) om de tandenkoppen in te stellen op ongeveer 5 cm boven de grond.

- Als de tandenkoppen contact maken met de grond, moet u de locatie van de cilinderuiteinden aanpassen om de bovenzijde van de beluchter dichterbij de tractor te brengen.
- Als de tandenkoppen geen contact maken met de grond, kunnen er verlengbeugels (meegeleverd met de beluchter) worden gemonteerd aan de bovenste schakel om de tandenkoppen dichterbij de grond te bewegen.

Belangrijk: Zorg er bij het aansluiten van de aftakas voor dat de beluchter niet hoger wordt getild dan nodig is. Als u de machine te hoog tilt, kunnen de scharnierpunten van de aftakas breken (Figuur 8). Laat de aftakas nooit draaien als de beluchter omhoog is. De aftakas kan worden bediend in een hoek van maximaal 25°, maar mag nooit de 35° passeren, de hoek waarbij de beluchter zich in de hoogste stand bevindt omdat er anders ernstige schade kan optreden.



G010803

Figuur 8

1. Hier kan een breuk optreden

5

De hoek van de aftakas controleren

Geen onderdelen vereist

Procedure

Controleer de hoek tussen de aftakas en de beluchter terwijl de beluchter op de grond staat en volledig omlaag is gebracht. Zorg ervoor dat de tanden worden verwijderd voordat u deze handeling uitvoert.

Breng de beluchter omhoog en trek de hydraulische cilinder volledig in. Controleer de hoek tussen de aftakas en de beluchter. Als deze hoek groter is dan 35 graden, pas de tractor dan zo aan dat de beluchter niet hoger kan worden getild dan 35 graden. Dit kunt u bereiken door gebruik te maken van de hefaanslag van de tractor (als deze daarmee is uitgerust) of door de onderste schakel naar een hogere montage-opening te verplaatsen (indien mogelijk).

6

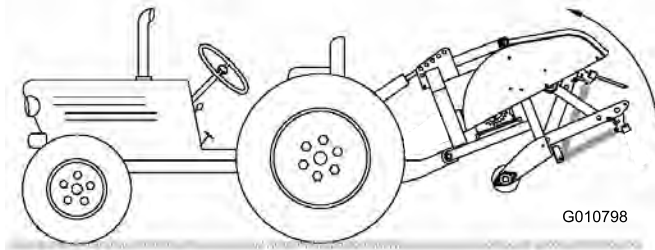
De aftakas aansluiten

Benodigde onderdelen voor deze stap:

1	Aftakas
---	---------

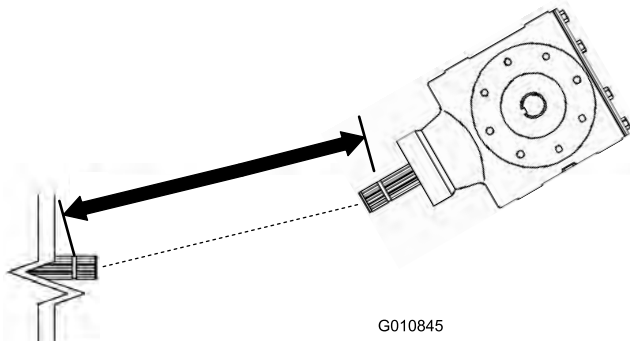
Procedure

1. Plaats de tractor en beluchter op een horizontaal oppervlak.
2. Breng de beluchter volledig omhoog en trek de bovenste schakel van de cilinder of de bovenste schakel volledig in (Figuur 9).



Figuur 9

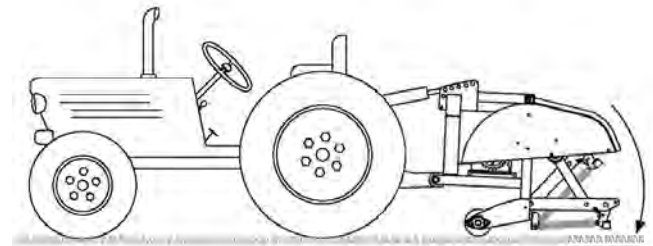
3. Meet de afstand van de streep op het uiteinde van de aftakas van de tractor tot aan de streep op de aftakas van de versnellingsbak van de beluchter (Figuur 10). Noteer deze afstand. Voorbeeld: 67 cm



Figuur 10

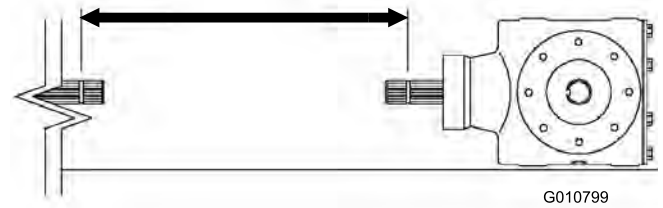
1. Hier meten

4. Breng de beluchter volledig omlaag en trek de bovenste schakel van de cilinder of de bovenste schakel volledig uit (Figuur 11).



Figuur 11

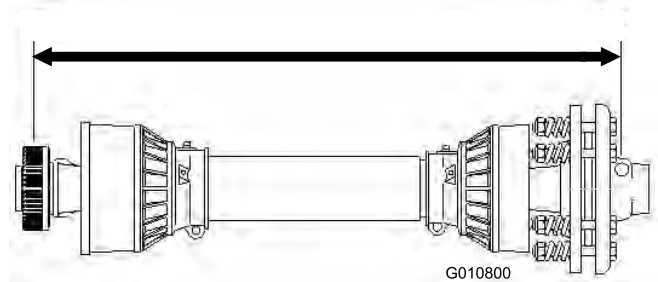
5. Meet de afstand van de streep op het uiteinde van de aftakas van de tractor tot aan de streep op de aftakas van de versnellingsbak van de beluchter (Figuur 12). Noteer deze afstand. Voorbeeld: 70 cm



Figuur 12

1. Hier meten

6. Meet op de aftakas de afstand vanaf het midden van de vergrendelkogel aan het ene uiteinde tot het midden van de vergrendelknop aan het andere uiteinde (Figuur 13). Noteer deze afstand. Voorbeeld: 81 cm

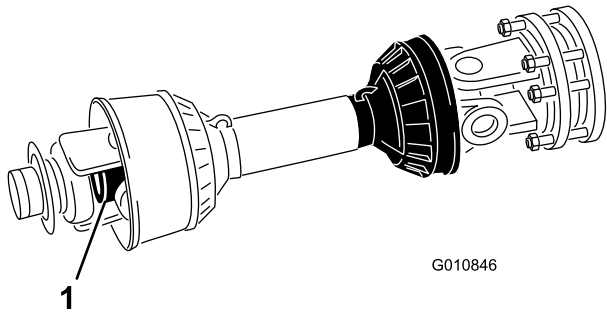


Figuur 13

1. Hier meten

7. Gebruik de kleinste meting van Figuur 12 en Figuur 10, trek deze afstand af van de afstand in Figuur 13. Voorbeeld: 81 cm min 67 cm is 14 cm.
8. Uit de voorbeeldmetingen blijkt dat de as 14 cm te lang is. Nu moet u 1,3 cm extra toevoegen om er zeker van te zijn dat de aftakas niet loskomt als de beluchter tot de hoogste stand is omhoog gebracht. Voorbeeld: 14 cm plus 1,3 cm is 15,2 cm.
9. Schuif de buizen van de aftakas samen tot deze volledig is ingedrukt. Controleer of de **binnenste**

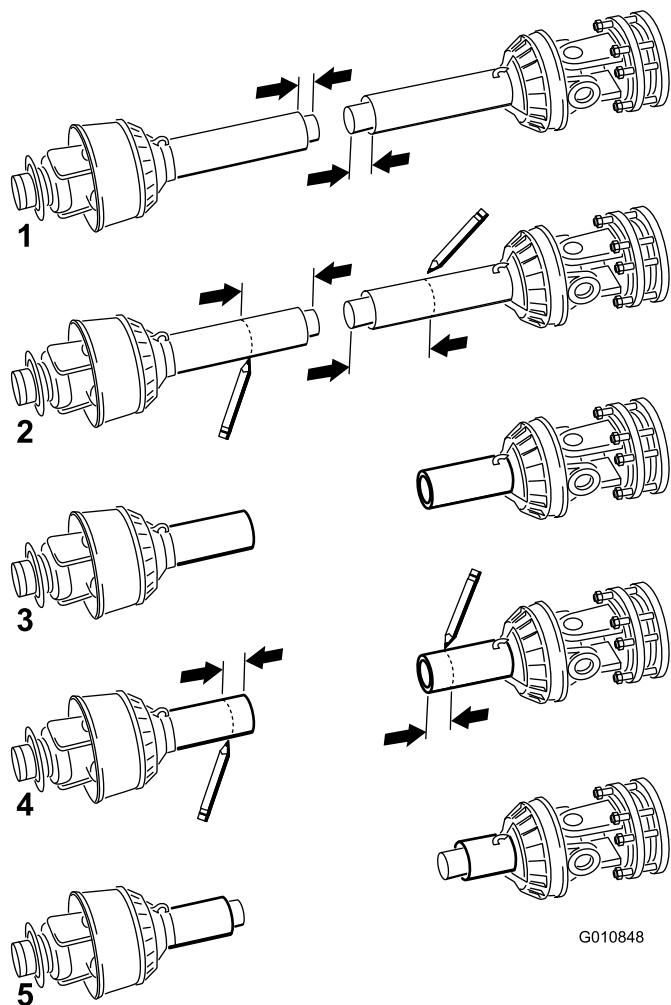
buis niet uitsteekt tegen het kruis en het lagergedeelte van de buitenste buis (Figuur 14). Als dit gebeurt, moet u de lengte van de binnenste buis **verder** inkorten om het probleem te verhelpen.



Figuur 14

1. Binnenste buis

10. Scheid de twee helften van de aftakas (Figuur 15, illustratie 1).
11. Meet de afstand vanaf het uiteinde van elke buis tot aan het veiligheidsscherm (Figuur 15, illustratie 1). Noteer de afstanden.



Figuur 15

1. Hier meten

12. Gebruik de afmetingen die u in stap 8 hebt vastgesteld en markeer vervolgens het scherm en de buis van elke helft van de aftakas en kort deze in (Figuur 15, illustraties 2 en 3).

Opmerking: U moet de binnenste buis alleen verder inkorten als deze uitsteekt in het kruis en lagergedeelte van de buitenste buis.

13. Gebruik de afmetingen die u in stap 11 hebt gemeten en markeer de veiligheidsschermen om de buizen bloot te leggen (Figuur 15 - illustraties 4 en 5).
14. Verwijder voorzichtig de bramen aan de uiteinden van de buizen met een vijl en verwijder al het vijlsel uit de buizen.
15. Smeer de binnenste buis.

Opmerking: Telescoopbuizen moeten altijd met een halve lengte overlappen tijdens normaal bedrijf en minimaal een derde van de lengte tijdens alle bedrijfscondities. Tijdens transport (als de aandrijflijn niet draait) moeten de telescoopbuizen voldoende overlappen om de uitlijning van de buizen te behouden zodat deze vrij kunnen glijden.

7

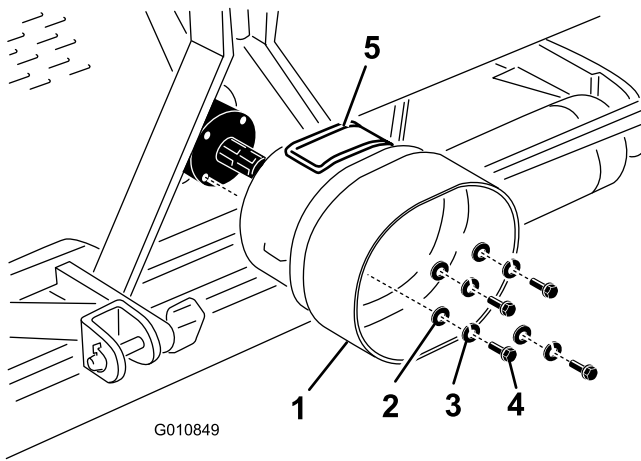
Aftakasscherm monteren

Benodigde onderdelen voor deze stap:

1	Aftakasscherm
---	---------------

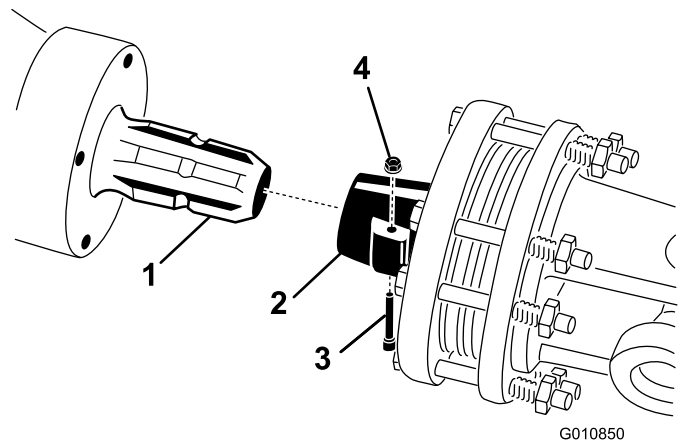
Procedure

1. Verwijder de 4 bouten, borgringen en platte ringen die aan de achterzijde van de tandwielkast van de beluchter (Figuur 16).



Figuur 16

- | | |
|------------------|------------------|
| 1. Aftakasscherm | 4. Bout |
| 2. Platte ring | 5. Inspectieluik |
| 3. Borgring | |



Figuur 17

- | | |
|-------------------------------|---------|
| 1. Ingangsas van tandwielkast | 3. Pen |
| 2. Koppeling aftakas | 4. Moer |

- Monteer de het aftakasscherm aan de tandwielkast van de beluchter met het bevestigingsmateriaal dat u eerder hebt verwijderd (Figuur 16). Zorg er bij het monteren van het aftakasscherm voor dat het inspectieluik (Figuur 16) zich aan de bovenzijde of zijkant van de frameconfiguratie van de beluchter.

Opmerking: Zorg ervoor dat het inspectieluik wordt gesloten en vergrendeld.

- Sluit de aftakas aan op de aftakas van de tractor (Figuur 18).

8

De aftakas aansluiten

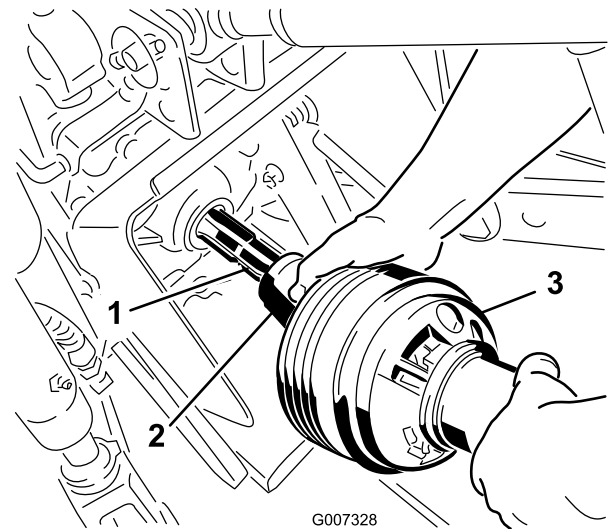
Benodigde onderdelen voor deze stap:

1	Pen (meegeleverd met de aftakas)
1	Moer (meegeleverd met de aftakas)

Procedure

Opmerking: U kunt het inspectieluik (Figuur 16) openen om het verwijderen en monteren van het montagemateriaal van de aftakas te vergemakkelijken.

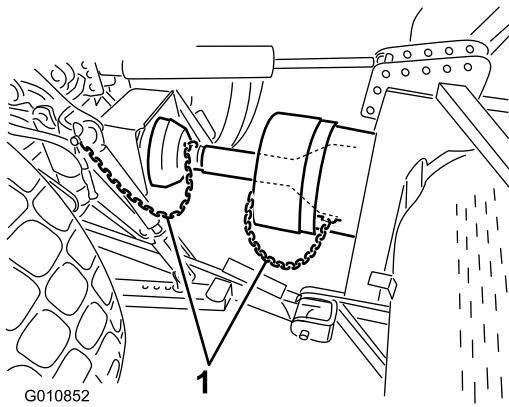
- Verwijder de pen en moer van de aftakas (Figuur 17).
- Sluit het uiteinde van de aftakas aan op de ingangsas van de tandwielkast van de beluchter met behulp van de pen en moer die u eerder hebt verwijderd (Figuur 17). De pen kan maar op één manier worden geplaatst.



Figuur 18

- | | |
|-----------------------|------------|
| 1. Uitgangsas tractor | 3. Aftakas |
| 2. Koppeling aftakas | |

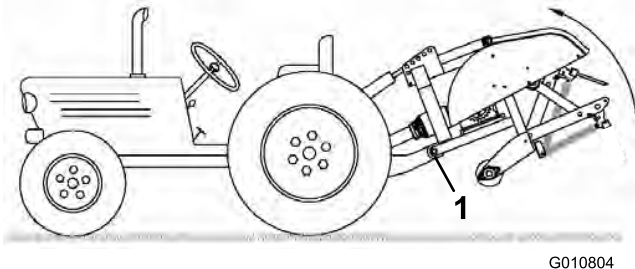
- Schuif de aftakas zo ver naar voren als de tractor toelaat.
- Trek de vergrendelkraag naar achteren om de aftakas op zijn plaats te vergrendelen. Schuif de aftakas naar achteren en naar voren om te controleren of deze correct is vergrendeld.
- Sluit de veiligheidskettingen aan op het aftakasscherm en de beugel van de tractor (Figuur 19). Controleer of de kettingen genoeg speling hebben als de beluchter omhoog of omlaag wordt gebracht.



Figuur 19

1. Veiligheidskettingen

Opmerking: Om te ver heffen te voorkomen, moet u de hefarmen van de tractor aansluiten op de bovenste openingen van de hefbeugel (als uw machine daarmee is uitgerust) (Figuur 20). De maximale hoek van de aftakas is 35°.

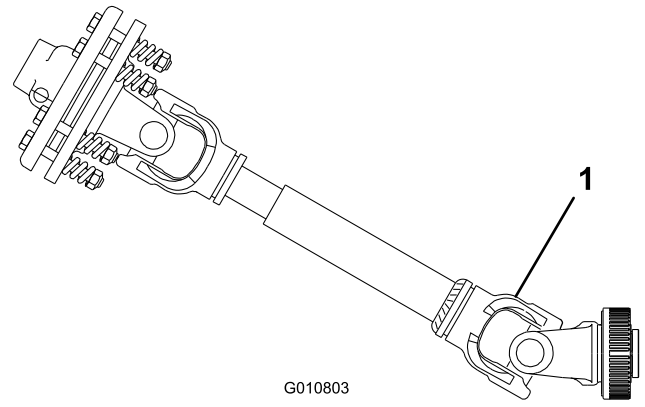


Figuur 20

1. Bovenste openingen

Belangrijk: Zorg er bij het aansluiten van de aftakas voor dat de beluchter niet hoger wordt getild dan nodig is. Als u de machine te hoog tilt, kunnen de scharnierpunten van de aftakas breken (Figuur 21). Laat de aftakas nooit draaien als de beluchter omhoog is. De aftakas kan worden bediend in een hoek van maximaal 25°, maar mag nooit de 35° passeren, de hoek waarbij de beluchter zich in de hoogste stand bevindt.

7. Controleer of het aftakasscherm de koppeling niet stoort.



Figuur 21

1. Hier kan een breuk optreden

9

Zwaaikoppelingen aanpassen

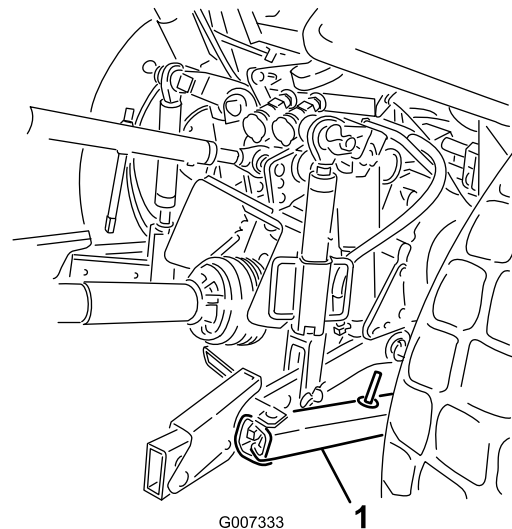
Geen onderdelen vereist

Procedure

De beluchter is zo ontworpen dat deze gecentreerd wordt met de middellijn van de aftakas van de tractor. Pas indien nodig de zwaaikoppelingen aan.

De aftakas moet zo recht mogelijk op de aftakas van de tractor zijn aangesloten.

Pas de zwaaikoppelingen op de onderste hefarmen aan om de zwaairuimte opzij te minimaliseren tot 25 mm aan beide zijden (Figuur 22).



Figuur 22

1. Zwaaikoppeling

Pas de onderste koppelingen naar binnen toe aan tot deze contact maken met de montageplaten van de beluchter. Hierdoor wordt de spanning op de pennen verminderd. Als de tractor zwaaikettingen heeft in plaats van zwaaikoppelingen, wordt aangeraden om ringen te monteren tussen de onderste koppelingsarm en de lynchpen om de overhangende lading op de hefpenen te verminderen.

Opmerking: Raadpleeg de gebruikershandleiding van de tractor voor aanvullende montage- en instelprocedures.

10

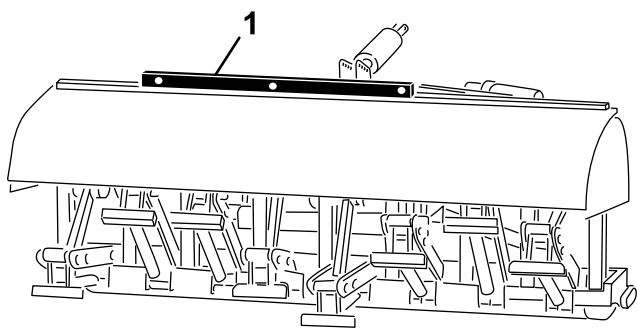
De beluchter horizontaal stellen (van links naar rechts)

Benodigde onderdelen voor deze stap:

1	Waterpas (niet meegeleverd)
---	-----------------------------

Procedure

1. Parkeer de tractor en beluchter op een horizontaal, stevig oppervlak.
2. Plaats een waterpas bovenop het frame van de beluchter om te controleren of deze waterpas staat (Figuur 23).



Figuur 23

G010854

1. Waterpas

3. Draai aan de instelknop (indien uw machine hiermee is uitgerust) om de arm van de koppeling omhoog of omlaag te brengen tot de beluchter van links naar rechts waterpas staat.

Opmerking: Raadpleeg de gebruikershandleiding van de tractor voor informatie over aanvullende instelprocedures.

11

De tanden monteren

Benodigde onderdelen voor deze stap:

A/R	Tanden
-----	--------

Procedure

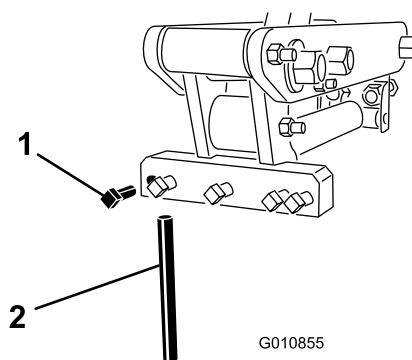
Er is een breed scala tanden verkrijgbaar voor de beluchter. Selecteer het type tanden, de maat en de benodigde afstand voor het uit te voeren werk. Raadpleeg de onderdelencatalogus voor een lijst met accessoires.

1. Zorg ervoor dat de beluchter volledig wordt ondersteund op de grond, met standaarden of steunblokken.
2. Zet de tractormotor uit en verwijder het contactsleuteltje.



Zorg ervoor dat u niet te dicht bij de achterzijde van de machine staat tijdens het monteren van de tanden.

3. Draai de klembouten los en verwijder de eerder gebruikte tanden (Figuur 24).



Figuur 24

G010855

1. Klembout
2. Tand

4. Schuif de nieuwe tanden in de openingen met de juiste maat voor de gekozen tanden. Gebruik nooit kleine tanden in de grotere openingen, de tanden moeten precies in de openingen passen. Zorg ervoor dat u de tanden ver genoeg in de kop steekt.

Opmerking: Holle tanden moeten worden geplaatst met de sleuf naar de achterzijde. Volledig

gevulde tanden moeten met de hoek van de punt naar de machine wijzen.

5. Draai de klembouten stevig vast om de tanden te bevestigen.
6. Stel de hoek van de nieuwe tanden in. Zie Tandenhoek instellen in het hoofdstuk Gebruiksaanwijzing.
7. Voordat u gaat beluchten nadat er tanden zijn gemonteerd, moet u de beluchter testen op een testgebied zodat u verschillende versnellingen van de tractor kun uitproberen en de instellingen nauwkeurig aanpassen om de gewenste insteekafstand en het gewenste uiterlijk van het gazon te verkrijgen.

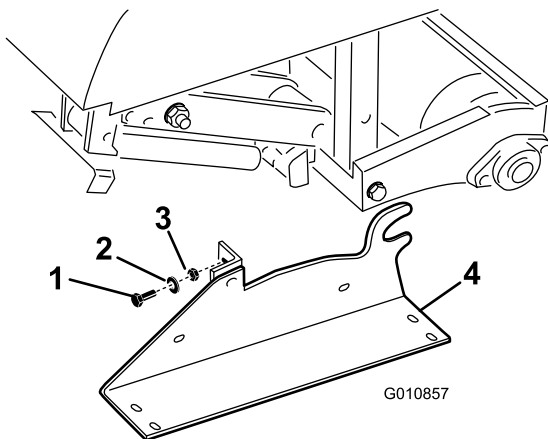
12

De opslagstandaarden verwijderen (Model SR54, SR54S, SR70 en SR70-S)

Geen onderdelen vereist

Procedure

1. Breng de rol(len) van de beluchter 7 tot 15 cm omhoog vanaf de grond. Plaats steunblokken onder de rol(len).
2. Verwijder de bouten, borgringen en moeren waarmee de opslagstandaarden aan beide uiteinden van de beluchter zijn bevestigd (Figuur 25).



Figuur 25

- | | |
|-------------|--------------------|
| 1. Bouten | 3. Moer |
| 2. Borgring | 4. Opslagstandaard |

3. Verwijder de opslagstandaarden.
4. Gebruik de opslagstandaarden altijd als de beluchter is verwijderd van de tractor.

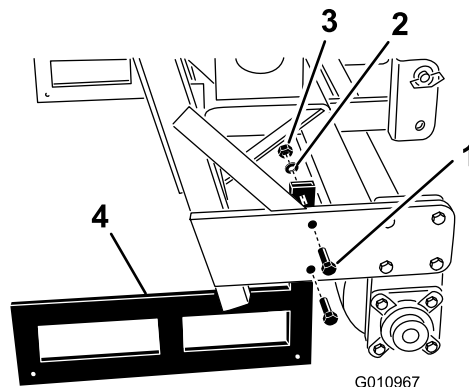
13

De opslagstandaarden verwijderen (Model SR72)

Geen onderdelen vereist

Procedure

1. Breng de rol(len) van de beluchter 7 tot 15 cm omhoog vanaf de grond. Plaats steunblokken onder de rol(len).
2. Verwijder de bouten en moeren waarmee de opslagstandaarden aan beide uiteinden van de beluchter zijn bevestigd (Figuur 26).



Figuur 26

- | | |
|-------------|--------------------|
| 1. Bouten | 3. Moer |
| 2. Borgring | 4. Opslagstandaard |

3. Verwijder de opslagstandaarden.
4. Gebruik de opslagstandaarden altijd als de beluchter is verwijderd van de tractor.

Opmerking: Let er bij het terugplaatsen van de opslagstandaarden op dat deze aan de binnenzijde van de rolplaten worden gemonteerd zodat de buis van het onderframe op de bovenzijde van de standaarden rust.

Algemeen overzicht van de machine

Specificaties

Opmerking: Specificaties en ontwerp kunnen zonder voorafgaande kennisgeving worden gewijzigd.

	ProCore SR48	ProCore SR54	ProCore SR54-S	ProCore SR70	ProCore SR70-S	ProCore SR72	ProCore SR75HD
gewicht met aftakas en bovenste schakel	655 kg	450 kg	567 kg	681 kg	750 kg	900 kg	1475 kg
Werkbreedte	1,22 m	1,37 m	1,37 m	1,85 m	1,85 m	1,83 m	1,98 m
Werkdiepte (verstelbaar)	25-300 mm	25-250 mm	25-250 mm	25-250 mm	25-250 mm	25-400 mm	25-400 mm
Insteekafstand	75-150 mm	64-102 mm	64-102 mm	64-102 mm	64-102 mm	75-150 mm	75-150 mm
Productiviteit	2325 m ² /uur	3345 m ² /uur	3345 m ² /uur	4460 m ² /uur	4460 m ² /uur	3530 m ² /uur	4460 m ² /uur
Aanbevolen vermogen tractor	25 pk	16-18 pk	18 pk	25-35 pk	25-35 pk	45 pk	55+ pk
Aanbevolen hefcapaciteit	817 kg	544 kg	680 kg	771 kg	817 kg	1270 kg	1815 kg
Aanbevolen contragewicht	135 kg	70 kg	70 kg	115 kg	115 kg	135-225 kg	315-410 kg
Aanbevolen aftakassnelheid	400-500 tpm	400-500 tpm	400-500 tpm	400-500 tpm	400-500 tpm	400-460 tpm	400-500 tpm
Werkelijke werksnelheid bij 400 tpm van de aftakas (afhankelijk van de insteekafstand)	1,2-2,1 km/u	2,4-3,4 km/u	2,4-3,4 km/u	2,4-3,4 km/u	2,4-3,4 km/u	1,2-2,4 km/u	1,2-2,4 km/u
Hefsysteem	Standaard 3-punts	Standaard 3-punts	Standaard 3-punts	Standaard 3-punts	Standaard 3-punts	Standaard 3-punts	Standaard 3-punts

Werktuigen/Accessoires

Een breed assortiment van door Toro goedgekeurde werktuigen en accessoires is verkrijgbaar voor gebruik met de machine om de mogelijkheden ervan te verbeteren en uit te breiden. Neem contact op met uw Erkende Toro-dealer of distributeur, of ga naar www.Toro.com voor een lijst met alle goedgekeurde en accessoires.

Gebruiksaanwijzing

Opmerking: Bepaal vanuit de normale bedieningspositie de linker- en rechterzijde van de machine.

Tractorbediening

U moet vertrouwd raken met het gebruik van de onderstaande tractorbedieningen voordat u de beluchter kunt bedienen:

- Aftakas inschakelen
- Toerental motor/aftakas
- 3-puntskoppeling (omhoog/omlaag)
- Bediening hulpklep
- Koppeling
- Gashendel
- Schakelhendel
- Parkeerrem

Opmerking: Raadpleeg de gebruikershandleiding voor instructies over de bediening.

Bedieningsprincipes

Met de driepuntskoppeling/bovenste schakel kan de beluchter omhoog worden gebracht voor transport en omlaag voor bediening.

Het vermogen van de aftakas van de tractor wordt overgebracht via de assen, de tandwielkast en de aandrijfkettingen met O-ringen naar een krukas die de armen met de tanden in het grondoppervlak drijft.

Terwijl de tractor vooruit rijdt, de aftakas is ingeschakeld de machine omlaag is gebracht, wordt er een serie openingen in het gazonoppervlak aangebracht.

De insteekdiepte van de tanden wordt bepaald door de hydraulische bovenste schakel uit te trekken of door de vaste bovenste schakel op de gewenste stand in te stellen.

Opmerking: Probeer een vaste bovenste schakel nooit te verstellen terwijl de machine loopt.

De afstand tussen de openingen wordt bepaald door de overbrengingsverhouding van de tractor (of de stand van het hydrostatische tractiepedaal) en het aantal tanden in elke tandenkop. De insteekafstand verandert niet door het wijzigen van het toerental van de motor.

Aftakasselheid tractor

De beluchter is ontworpen om te werken met een aftakasselheid van maximaal 500 tpm en is afhankelijk van de grootte en het gewicht van de tanden. Voor de meeste tractoren is een stand van 540 tpm van de aftakas. Omdat het toerental van de motor en de aftakas direct proportioneel is, kunt u als volgt het benodigde motortoerental bepalen voor een toerental van 400 tpm van de aftakas:

$$(\text{Motortoerental bij een aftakasselheid van 540 tpm}) \times (400 \div 540) = \text{benodigd toerental motor}$$

Als het toerental van de motor bijvoorbeeld 2700 bedraagt bij een aftakasselheid van 540 tpm, betekent dit:

$$2700 \times (400 \div 540) = 2000 \text{ tpm}$$

In dit voorbeeld levert een tractortoerental van 2000 tpm een aftakasselheid van 400 tpm.

Als uw tractor een ander toerental van de motor weergeeft bij 540 tpm van de aftakas, gebruik dan dat getal in plaats van de 2700 uit het rekenvoorbeeld.

Oefenperiode

Zoek voordat u de beluchter gaat gebruiken een ongebruikt gebied en oefen met het gebruik van de machine. Bedien de tractor met de aanbevolen versnellingsinstelling en aftakasselheid en zorg dat u vertrouwd raakt met de hantering van de machine. Oefen met starten en stoppen, beluchter omhoog en omlaag brengen, uitschakelen van de aftakasaandrijving en het uitlijnen van de machine met de eerder aangebrachte banen (werkgangen). Een oefensessie zorgt voor vertrouwen in de prestaties van de beluchter en helpt te zorgen voor de juiste bedieningstechnieken op het moment dat de machine wordt gebruikt.

Als er sprinklersproeiers, elektriciteits- of telefoondraden of andere obstructies zijn in het te beluchten gebied, moet u deze items markeren om ervoor te zorgen dat deze niet worden beschadigd tijdens het beluchten.



Om lichamelijk letsel te voorkomen, mag u de tractorstoel nooit verlaten zonder eerst de aftakas uit te schakelen, de parkeerrem in te stellen en de motor af te zetten. Voer nooit reparaties uit aan de beluchter tenzij deze omlaag is gebracht tot op de opslagstandaard of geschikte blokken of krikken. Zorg ervoor dat alle veiligheidsvoorzieningen zich op de juiste plaats bevinden voordat u de machine weer gaat gebruiken.

Vóór het beluchten

Inspecteer het werkgebied op obstakels die de machine kunnen beschadigen en verwijder deze indien mogelijk of plan hoe u deze obstakels kunt vermijden. Neem reservetanden, veerdraden, veren en werktuigen mee voor het geval er tanden beschadigd raken door contact met vreemde voorwerpen.

Belangrijk: Bedien de beluchter nooit in de achteruitstand of als deze omhoog gebracht is.

Beluchtingsprocedures

1. Breng de beluchter omlaag zodat de tanden vlakbij de grond zijn bij het laagste gedeelte van de slag.
2. Schakel bij een laag motortoerental van de tractor de koppeling van de aftakas in om de beluchter te starten.
3. Selecteer een versnelling waarmee u ongeveer 1 tot 4 km/uur vooruit rijdt bij een aftakassnelheid van 400–500 tpm (raadpleeg de gebruikershandleiding van de tractor).
4. Zodra de koppeling wordt losgelaten en de tractor vooruit rijdt, brengt u de beluchter volledig omlaag op de rol(len) en verhoogt u het motortoerental tot een maximaal toerental bij de aftakas van 400–500 tpm (460 op model SR72).

Belangrijk: Bedien de aftakas van de tractor nooit met een toerental hoger dan 500 tpm omdat er anders schade aan de beluchter kan optreden.

Belangrijk: Zorg ervoor dat de rol zich te allen tijde op de grond bevindt als de beluchter wordt gebruikt.

5. Let op het patroon van de openingen. Als u een grotere insteekafstand wenst, laat dan de voorwaartse snelheid van de tractor toenemen door een hogere versnelling te gebruiken. Bij een

hydrostatisch aangedreven tractor activeert u de hydrostatische hendel of het pedaal om sneller te gaan. Voor een kleinere insteekafstand moet u de voorwaartse snelheid van de tractor verminderen. **Als u het toerental van de motor verandert terwijl u in dezelfde versnelling blijft, verandert het insteekpatroon niet.**

Belangrijk: Kijk veelvuldig achterom om te controleren of de machine naar behoren werkt en de banen steeds netjes naast elkaar liggen.

6. Gebruik het voorwiel van de tractor als geleide om de laterale insteekafstand gelijk te houden met de vorige banen.
7. Breng aan het einde van de beluchtingsbaan de beluchter omhoog en schakel snel de aftakas uit.
8. Als u achteruitrijdt in een krap gebied (bijvoorbeeld een tee-box), schakel dan de aftakas uit en breng de beluchter omhoog tot de hoogste stand. Probeer nooit te beluchten in de achteruitstand.
9. Verwijder altijd beschadigde machineonderdelen (zoals gebroken tanden) uit het werkgebied, om te voorkomen dat deze worden opgepikt en uitgeworpen door maaimachines en andere gazonmachines.
10. Vervang gebroken tanden, inspecteer en repareer beschadigde tanden die nog kunnen worden gebruikt. Herstel eventuele andere schade aan de machine voordat u met beluchten begint.

Tips voor bediening en gebruik

1. Schakel de aftakas in bij een laag motortoerental. Verhoog het motortoerental om de gewenste aftakassnelheid van 400 tot maximaal 500 tpm te bereiken en breng vervolgens de beluchter omlaag. Bedien de machine met een motortoerental waarop de beluchter soepel werkt.

Opmerking: Het veranderen van het toerental van de motor/aftakas in een bepaalde versnelling van de tractor (of bij een vaste stand van het hydrostatische pedaal bij tractoren met hydrostatische overbrenging) verandert de insteekafstand niet.

2. Maak heel voorzichtig een bocht tijdens het verluchten. Maak nooit scherpe bochten terwijl de aftakasaandrijving is ingeschakeld. Plan de beluchtingsroute voordat u de beluchtingskop neerlaat. Als u scherpe bochten maakt tijdens het beluchten kunnen de beluchter en de tanden beschadigd raken.

3. Als de snelheid van de tractor vermindert bij het werken op een harde ondergrond of bij het oprijden van een helling, moet u de beluchter een beetje omhoog brengen totdat u weer op snelheid bent en vervolgens weer neerlaten.
4. De beste resultaten bereikt u als de insteekhoek van de tanden en beetje hellend is ten opzichte van de achterzijde van de machine. Wees voorzichtig bij het uittrekken van de hydraulische bovenste schakel om te voorkomen dat de tanden te hard in het gazon terecht komen. In sommige gevallen behaalt u niet de beste resultaten als u de vooraf ingestelde openingen in de gewelfde beugel gebruikt. Dit geldt met name voor gazons met korte of zwakke graswortels. U kunt dan experimenteren met een andere instelling waarbij de tanden onder een grotere hoek staan zodat er geen aarde uit de opening wordt getrokken.
5. Niet beluchten als de grond te hard of te droog is. U verkrijgt de beste resultaten nadat het heeft geregend of als het gazon de vorige dag is besproeid.

Opmerking: Als de rol loskomt van de grond tijdens het beluchten, is de grond te hard om te gewenste diepte te bereiken. Verminder de beluchtingsdiepte totdat de rol contact maakt met de grond tijdens het gebruik.

6. Verminder de werkdiepte van de beluchter als u een zeer compacte bodem moet beluchten. Ruim de pluggen op en belucht opnieuw met een grotere werkdiepte, bij voorkeur na het besproeien.



Om lichamelijk letsel te voorkomen, mag u de tractorstoel nooit verlaten zonder eerst de aftakas uit te schakelen, de parkeerrem in te stellen en de motor af te zetten. Voer nooit aanpassingen of reparaties aan de beluchter uit zonder dat u eerst de beluchter omlaag brengt tot op de veiligheidsstandaard. Zorg ervoor dat alle veiligheidsvoorzieningen zich op de juiste plaats bevinden voordat u de machine weer gaat gebruiken.

7. Kijk veelvuldig achterom om te controleren of de machine naar behoren werkt en de banen steeds netjes naast elkaar liggen. Als er een regel met openingen ontbreekt, wijst dit op een verbogen of verloren tand. Inspecteer dit na elke baan.
8. Verwijder altijd beschadigde machineonderdelen (zoals gebroken tanden) uit het werkgebied, om te voorkomen dat deze worden opgepikt

en uitgeworpen door maaimachines en andere gazonmachines.

9. Vervang gebroken tanden, inspecteer en repareer beschadigde tanden die nog kunnen worden gebruikt. Herstel eventuele andere schade aan de machine voordat u met verluchten begint.

Ondergrondcultivatie

Ondergrondcultivatie of grondbewerking wordt bereikt door een schepbeweging van de tand in de grond terwijl de beluchter en tractor naar voren rijden. De kwaliteit van de afwerking op het speeloppervlak na beluchting is afhankelijk van verschillende factoren, waaronder de gazonomstandigheden, de wortelgroei en het vochtgehalte.

Harde grond

Als de grond te hard is om de gewenste werkdiepte te verkrijgen, bestaat de kans dat de beluchtingskop gaat stuiteren. Dit is te wijten aan de harde ondergrond waarin de insteekwerktuigen proberen binnen te dringen. Dit probleem kan op de volgende manieren worden verholpen:

- U verkrijgt de beste resultaten nadat het heeft geregend of als het gazon de vorige dag is besproeid.
- Verminder het aantal tanden per stomper-arm. Probeer de configuratie van de insteekwerktuigen symmetrisch te houden zodat de stomper-armen gelijkmatig worden belast.
- Verminder de werkdiepte van de beluchter als u een zeer compacte bodem moet beluchten. Ruim de pluggen op, besproei het gras en belucht opnieuw bij een grotere werkdiepte.

Bij beluchting van een bodem met een harde ondergrond (bijvoorbeeld grond/zand op een rotsachtige laag) kan de beluchtingskwaliteit te wensen overlaten. Dit is het geval als de werkdiepte groter is dan de bovenlaag en de ondergrond zo hard is dat de tanden deze niet kunnen binnendringen. Als de tanden in contact komen met deze hardere ondergrond, bestaat de kans dat de beluchter omhoogkomt en de bovenkant van de instekingen wordt uitgerekt. Verminder de werkdiepte zodat de tanden niet meer in contact kunnen komen met de harde ondergrond.

Langere/grotere tanden

Het gebruik van langere/grotere tanden kan ervoor zorgen dat de voorzijde of achterzijde van de openingen

omhoog gaan staan of licht vervormd zijn. De kwaliteit van de openingen voor deze configuratie verbetert over het algemeen als de snelheid van de belichtingskop met 10-15% wordt verminderd ten opzichte van de volledige werksnelheid. Bij aftakasaangedreven beluchters kunt u het motortoerental verlagen tot de aftakassnelheid ongeveer 400–420 tpm bedraagt. De voorwaartse insteekafstand wordt niet beïnvloed door het verminderen van het motortoerental. Een ingedrukte opening kan ook worden beïnvloed door de stand van de gewelfde beugel. Raadpleeg Tandelhoek instellen.

Adapterkoppen met meerdere rijen

Bij adapterkoppen met meerdere rijen kunt u het motortoerental verlagen tot de aftakassnelheid ongeveer 400–420 tpm bedraagt. De voorwaartse insteekafstand wordt niet beïnvloed door het verminderen van het motortoerental.

Wortels omhoogtrekken

Door het gebruik van tandenkoppen met meerdere tanden in combinatie met grotere belichtings-tanden of grote volledig gevulde tanden kan het wortelgebied van het gazon ernstig belast worden. Deze belasting kan de wortels beschadigen en ervoor zorgen dat het gazon omhooggetrokken wordt. Als dit optreedt, kunt u dit op de volgende manieren verhelpen:

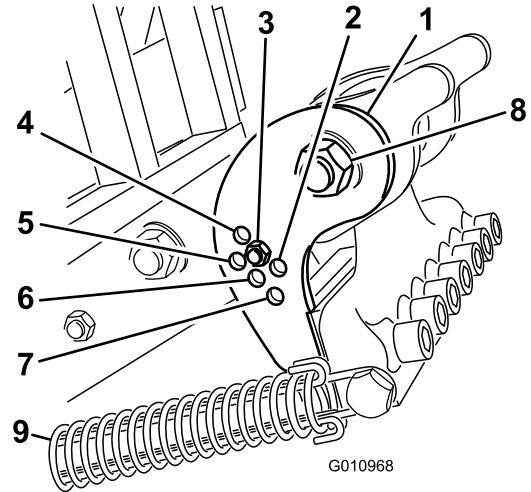
- Verminder de tandendichtheid (verwijder enkele tanden)
- Verminder de werkdiepte (geadviseerd wordt dit te doen in stappen van 13 mm)
- Vergroot de voorwaartse insteekafstand (schakel de versnelling van de tractor één stand hoger)
- Gebruik tanden met een kleinere diameter (volledige gevulde of holle tanden)

Tandelhoek instellen

Model SR72

Stel de gewelfde beugel (Figuur 27) in op de juiste stand op basis van de lengte van de gebruikte tanden. De aanslag van de kop kan in een van de vijf voorbepaalde standen worden gezet door het kiezen van de opening waardoor de stang wordt bevestigd met een bout. Deze openingen zijn slechts vooraf ingesteld, u kunt bijvoorbeeld een tand van 24,4 cm gebruiken in de stand voor 30,5 cm om een gladdere afwerking te krijgen. dit is afhankelijk van de toepassing.

1. Schakel de aftakas uit en stel de parkeerrem in werking.
2. Zet de motor af en haal het sleuteltje uit het contact.
3. Maak de veerspanning naar de tandenkop los (Figuur 27).
4. Verwijder de moer en bout uit de instelopeningen in de gewelfde beugel (Figuur 27).



Figuur 27

- | | |
|--|--------------------------------|
| 1. Gewelfde beugel | 6. Tand van 30,5 cm (algemeen) |
| 2. Tand van 35,5 cm | 7. Tand van 40,6 cm |
| 3. Tand van 30,5 cm (gebruik deze stand voor meer beweging omhoog) | 8. Scharnierbout tandenkop |
| 4. Tand van 17,8 cm | 9. Veer |
| 5. Tand van 24,4 cm | |

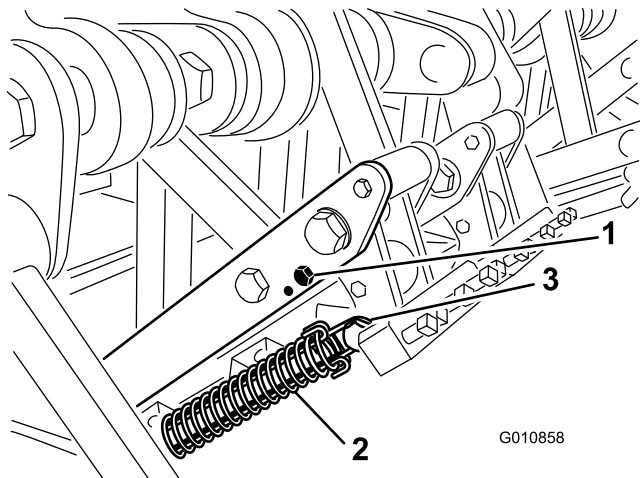
5. Draai de scharnierbout van de tandenkop los (Figuur 27).
 6. Draai de gewelfde beugel tot deze is uitgelijnd met de gewenste opening in de arm en plaats de bout en moer.
- Opmerking:** Controleer of de bout door de gewelfde beugel en de plaat steekt.
7. Draai de scharnierbout van de tandenkop vast met 407 Nm.
 8. Sluit de veerspanning weer aan op de tandenkop.

Modellen SR54, SR54S, SR70 en SR70-S

Stel de tandelhoek in voor de lengte van de tanden en gebruik hiervoor een van de twee instelopeningen in de koppelarm. Deze openingen zijn vooraf ingesteld. Als u tanden van 17,8 cm tot 25,4 cm gebruikt, moet de bumper van de kop het dichtst bij de achterzijde van de tandenkop worden geplaatst. De andere stand (de

opening die het verst weg ligt van de kop) is mogelijk nodig voor variaties van grondomstandigheden.

1. Schakel de aftakas uit en stel de parkeerrem in werking.
2. Zet de motor af en haal het sleuteltje uit het contact.
3. Maak de veerspanning naar de tandenkop los (Figuur 28).



Figuur 28

- | | |
|---------------|--------------------|
| 1. Bumperbout | 3. Veerpen en klem |
| 2. Veer | |

4. Verwijder de bumperbout en de bumper van de koppelingsarm en plaats deze terug in de andere instelopening (Figuur 28).
5. Sluit de veerspanning weer aan op de tandenkop.

Transport

Voor transport moet u de beluchter omhoog brengen en de aftakas uitschakelen. Rijd langzaam en schuin over steile hellingen, benader oneffen gebied met verminderde snelheid en rijd voorzichtig over glooiend terrein om te voorkomen dat u de controle over de machine verliest.

Belangrijk: Ga niet sneller dan de transportsnelheid van 24 km/uur.

Inspectie en reiniging na gebruik

Na gebruik moet u de machine schoonspoelen met een tuinslang **zonder** spuitmond, zodat de afdichtingen en lagers niet worden beschadigd of verontreinigd raken als gevolg van een te hoge waterdruk. Indien nodig kunt u een borstel gebruiken om aangekoekt materiaal te verwijderen. Gebruik een mild reinigingsmiddel om

de kappen schoon te maken. Smeer na reiniging alle aandrijflijnen en rollagers en controleer de machine op beschadiging, olielekken en slijtage van de onderdelen en tanden. **Breng geen olie aan op de aandrijflijn met O-ringen.**

Verwijder, reinig en olie de tanden. Spuit een dun laagje olie op de lagers van de verluchtkop (verbindingen van kruk en demper).

Reinig de veren en breng een laagje droog smeermiddel als grafiet of siliconen aan.

Onderhoud

Aanbevolen onderhoudsschema

Onderhoudsinterval	Onderhoudsprocedure
Na de eerste 8 bedrijfsuren	<ul style="list-style-type: none">Controleer de torsie van alle bevestigingen op de beluchtingskop
Na de eerste 50 bedrijfsuren	<ul style="list-style-type: none">Ververs de olie in de tandwielkast
Bij elk gebruik of dagelijks	<ul style="list-style-type: none">Inspecteer de spanning van de kettingControleer de verenReinig en smeer de veren en de montageschroeven van de tandenInspecteer de aftakas voor tekenen van slijtage.
Om de 50 bedrijfsuren	<ul style="list-style-type: none">Smeer de lagers en de aftakasControleer het oliepeil in de tandwielkastInspecteer de spanning van de kettingControleer de torsie van de moeren van de krukpen en de scharnierbouten.Inspecteer de lagers
Om de 500 bedrijfsuren	<ul style="list-style-type: none">Ververs de olie in de tandwielkastInspecteer de lagers en vervang deze indien nodig
Vóór de stalling	<ul style="list-style-type: none">Voer alle onderhoudsprocedures voor na 50 bedrijfsuren uitWerk beschadigde oppervlakken bij met verfDraai de bouten van de koppeling van de aftakas losVerwijder de tanden en reinig dezeVerwijder al het vuil
Jaarlijks of vóór stalling	<ul style="list-style-type: none">Verstel de koppeling van de aftakas

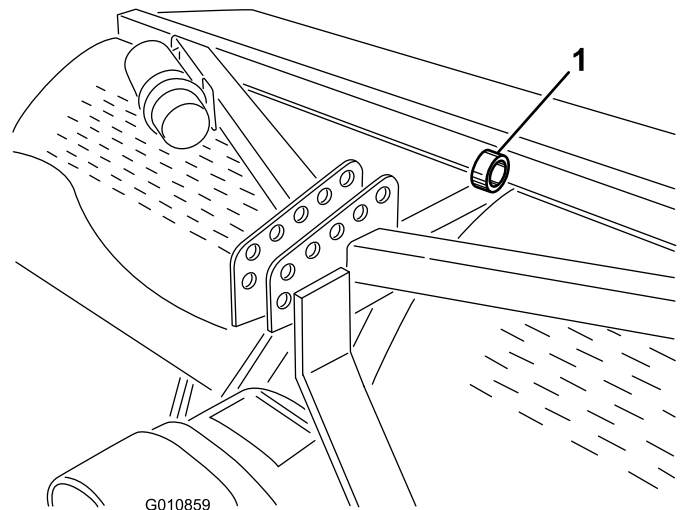
De machine omhoog brengen



Als u werktuigen bevestigd of onderhoudswerkzaamheden verricht, moet u de juiste blokken, takels en krikken gebruiken. Plaats de machine op een stevig, horizontaal oppervlak zoals een betonnen vloer. Voordat u de machine opkrikt, moet u werktuigen verwijderen die beletten dat de machine op een veilige en correcte wijze kan worden opgekrikt. Zorg altijd ervoor dat de wielen van het sleepvoertuig zijn geblokkeerd of vastgezet. Gebruik opslagstandaarden of plaats stevige houten blokken om de opgekrikte machine te ondersteunen. Als de machine niet goed wordt ondersteund, bestaat de kans dat de machine in beweging komt of valt, waardoor lichamelijk letsel kan ontstaan.

Opmerking: U kunt een takel gebruiken om de beluchter omhoog te brengen. Gebruik de ring van de beluchterkop als bevestigingspunt voor de takel (Figuur 29). Controleer of de takel voldoende

hefcapaciteit heeft. Raadpleeg het specificatieschema voor het gewicht van de beluchter.



Figuur 29

1. Ring van de beluchterkop

De lagers smeren

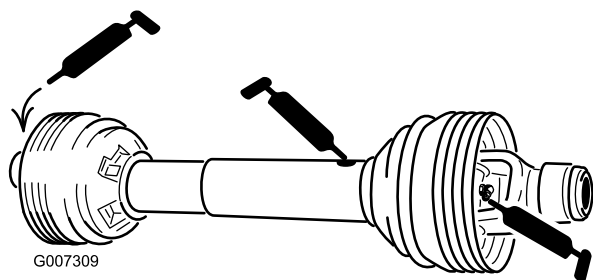
Onderhoudsinterval: Om de 50 bedrijfsuren

De belangrijkste lagers van de beluchter zijn afgedicht en hebben geen onderhoud nodig. Hierdoor is er weinig onderhoud nodig en is er geen risico van olie- of smeerlekkage op het gazon.

Er zijn smeernippels die moeten worden gesmeerd met een SAE smeermiddel voor meerdere doeleinden en hoge temperaturen met goede hogedrukprestaties (EP) of met smeervet voor meerdere doeleinden op lithiumbasis.

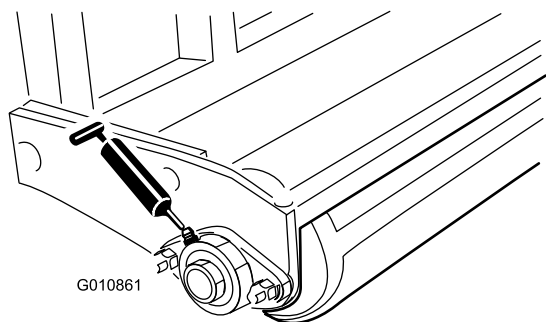
De smeerpunten zijn:

Aftakas (3) (Figuur 30)



Figuur 30

Rollagers (2 of 4, afhankelijk van het model) (Figuur 31)



Figuur 31

Ketting met O-ringen — De ketting hoeft niet gemeerd te worden.

Belangrijk: Lagers vertonen zelden materiaalgebreken of fabricagefouten. Defecten worden voornamelijk veroorzaakt door vocht of vuil dat via de afdichtingen binnendringt. Lagers die moeten worden gesmeerd, dienen regelmatig een onderhoudsbeurt te krijgen om vuil of ander schadelijk materiaal eruit te verwijderen. Gesloten lagers zijn in de fabriek voor het leven gesmeerd met een speciaal smeermiddel en voorzien van een robuuste, ingebouwde afdichting die voorkomt dat er vuil of vocht de lagers binnendringt.

Gesloten lagers hoeven niet te worden gesmeerd en hebben op korte termijn geen onderhoud nodig. Dit

beprekt het vereiste routineonderhoud en vermindert de kans op beschadiging van het gazon als gevolg van verontreiniging door vet. Deze gesloten lagers leveren goede prestaties en hebben bij normaal gebruik een lange levensduur, maar het verdient aanbeveling de conditie van de lagers en de afdichtingen te controleren teneinde uitvaltijd te voorkomen. De lagers moeten elk seizoen worden gecontroleerd en in geval van beschadiging of slijtage worden vervangen. De lagers moeten soepel functioneren en mogen geen tekenen van beschadiging vertonen zoals oververhitting, lawaai, speling of roestuitslag.

Als gevolg van de werkomstandigheden waaraan deze lagers/afdichtingen blootstaan (zoals zand, chemicaliën voor gazononderhoud, water, schokken, enz.), zijn zij onderhevig aan normale slijtage. Mankementen aan lagers die niet te wijten zijn aan materiaalgebreken of fabricagefouten, vallen niet onder de garantie.

Opmerking: De levensduur van lagers kan worden bekort door verkeerde wasmethoden. Gebruik geen hogedruk- of hoge volumespuit direct op de lagers.

Het is normaal dat er uit nieuwe lagers wat vet uit de pakkingen op een nieuwe machine terecht komt. Dit vet wordt zwart door vermenging met vuil en als gevolg van overmatige hitte. Het verdient aanbeveling dit overtollige vet uit de pakkingen na de eerste 8 bedrijfsuren weg te vegen. Er zal altijd een vochtige plek rond de rand van de pakking verschijnen. Over het algemeen heeft dit geen nadelige gevolgen voor de levensduur van het lager, maar het zorgt ervoor dat de rand van de pakking gesmeerd blijft.

Inspecteer de lagers van de beluchterkop elke 500 bedrijfsuur en vervang deze indien nodig.

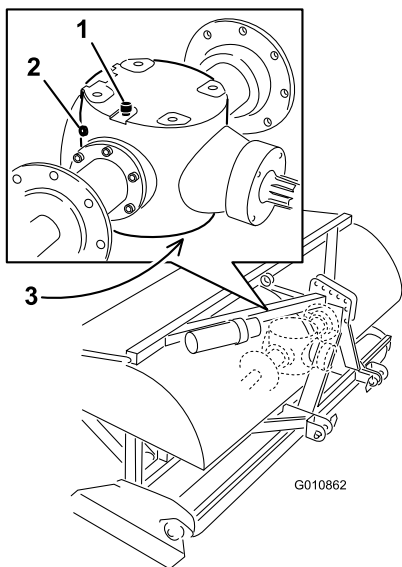
Oliepeil tandwielkast controleren

Onderhoudsinterval: Om de 50 bedrijfsuren

De tandwielkast is gevuld met 80W–90 tandwielolie (of een gelijkwaardig type). Laat de tandwielkast afkoelen voordat u het oliepeil controleert.

1. Verwijder vuil van de vulplug en controleer de plug om verontreiniging te voorkomen.
2. Verwijder de controleplug van de tandwielkast (Figuur 32).

Opmerking: Als de tandwielkast is voorzien van twee controlepluggen, gebruik dan de onderste.



Figuur 32

1. Ontluuchtings-/vulplug 3. Aftapplug
2. Controleplug

3. Controleer of het oliepeil tot aan de onderzijde van de controleplug-opening in de tandwielkast staat (Figuur 32).
4. Als het oliepeil laag is, verwijder dan de ontluuchtings-/vulplug van de bovenzijde van de tandwielkast en vul zoveel olie bij als nodig is.
5. Monteer de pluggen.

Olie in de tandwielkast verversen

Onderhoudsinterval: Na de eerste 50 bedrijfsuren
Om de 500 bedrijfsuren

De tandwielkast is gevuld met 80W–90 tandwielolie (of een gelijkwaardig type).

1. Verwijder vuil van de ontluuchtings-/vulplug en de aftapplug om verontreiniging te voorkomen (Figuur 32).
2. Verwijder de ontluuchtings-/vulplug om luchtstroom te verminderen.
3. Plaats een opvangbak onder de aftapplug en verwijder de plug.

Opmerking: De hoge viscositeit van koude olie zorgt voor een lange aftapduur. (ongeveer 30 minuten)

4. Plaats de aftapplug terug nadat de olie volledig is afgetapt.
5. Vul de tandwielkast met 80W-90 tandwielolie van hoge kwaliteit. Gebruik het onderstaande schema om de capaciteit van de tandwielkastolie te bepalen.

Model	Capaciteit tandwielkast
SR54	1,9 liter
SR54–S	1,9 liter
SR70	1,9 liter
SR70–S	1,9 liter
SR72	3,8 liter

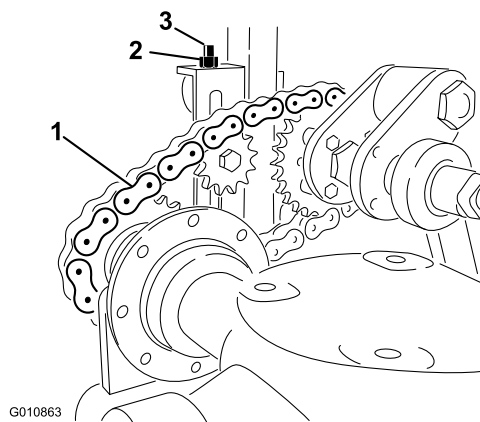
6. Monteer de ontluuchtings-/vulplug.
7. Controleer het oliepeil en vul indien nodig bij.

Aandrijfketting inspecteren/verstellen

Onderhoudsinterval: Bij elk gebruik of dagelijks
Om de 50 bedrijfsuren

Controleer de aandrijfketting op schade en de juiste afstelling. De ketting mag in totaal ongeveer 13 mm speling hebben (6 mm in elke richting).

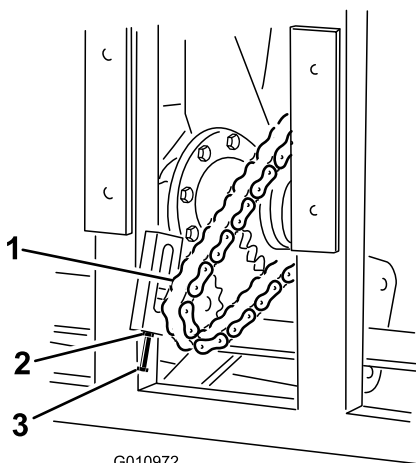
De spanning van de ketting kan worden aangepast door de hoofdcontramoer los te draaien en de contrastang vast te draaien naar de gewenste stang (Figuur 33 of Figuur 34). Pas de spanning van de ketting niet aan als de ketting heet of warm is.



Figuur 33

Model 54, 54–S, 70, en 72

1. Aandrijfketting 3. Contrastang
2. Contramoer



G010972

Figuur 34
Model 72

1. Aandrijfketting 3. Contrastang
2. Contramoeer

Belangrijk: Trek de ketting niet te strak aan, dit kan schade aan de tandwielkast en/of het kettingwiel veroorzaken.

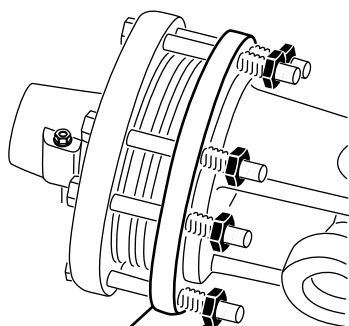
Koppeling van de aftakas verstellen

Onderhoudsinterval: Jaarlijks of vóór stalling



De koppelingsplaat kan heet worden tijdens gebruik. *Niet aanraken*. Houd het gebied rond de koppeling vrij van ontvlambaar materiaal en voorkom dat de koppeling langdurig slipt om het risico op brand te verminderen.

1. Draai aan het einde van het seizoen beide moeren van de koppeling 2 slagen los (Figuur 35).



G010847

Figuur 35

1. Moer van de koppeling 2. Koppeling

2. Start aan het begin van een nieuw seizoen de aftakas en laat de koppeling een paar seconden slippen voordat u de aftakas stopt. Draai de moeren met 2 extra slagen vast.

Opmerking: Laat de koppeling niet lang slippen.

3. Als de koppeling blijft slippen nadat u de moeren weer heeft vastgedraaid, draait u elke moer een extra kwart slag tot de koppeling niet meer slipt. Draai de moeren niet te strak vast omdat dit schade aan de as kan veroorzaken.

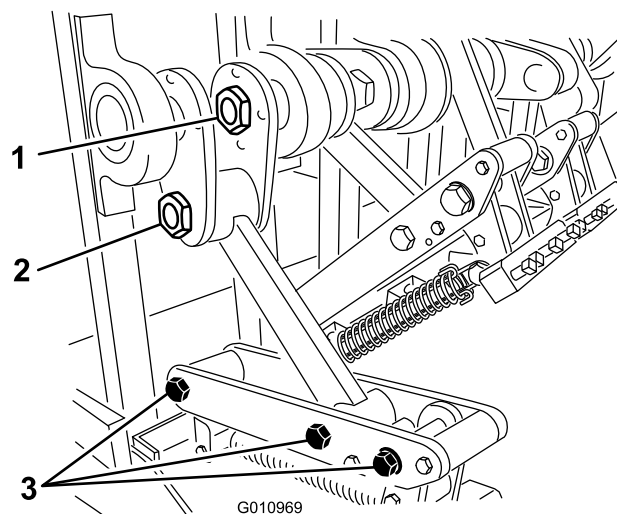
Torsie van het bevestigingsmateriaal van de beluchtkop controleren

Onderhoudsinterval: Na de eerste 8 bedrijfsuren

Om de 50 bedrijfsuren

Gebruik het onderstaande schema om de torsie van deze moeren en bouten te bepalen (Figuur 36). Dit zijn twee belangrijke gebieden van de machine waarbij een verkeerde torsie bijna onmiddellijk leidt tot schade aan de krukas.

	Model SR54, SR54-S, SR70 en SR72-S	SR72
Moer van krukas	1288 Nm	1627 Nm
Moer van krukpen	1288 Nm	1288 Nm
Scharnierbout	359 Nm	407 Nm



G010969

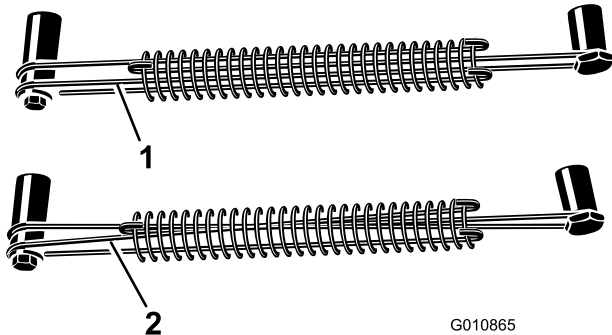
Figuur 36

1. Moer van krukas 3. Scharnierbouten
2. Moer van krukpen

Veren controleren

Onderhoudsinterval: Bij elk gebruik of dagelijks

Controleer de veren op gedraaide of gebroken draden (Figuur 37). Gedraaide of gebroken veerdraden veroorzaken een onregelmatig patroon van de openingen in het gazon.



Figuur 37

1. Juiste veerdraden 2. Gedraaide veerdraden

Opmerking: Er zijn reservedraden meegeleverd met de beluchter. De draden worden beschouwd als verbruiksartikelen.

Insteekafstand instellen

De voorwaartse insteekafstand wordt bepaald door de overbrengingsverhouding van de tractor (of het hydrostatische tractiepedaal). De voorwaartse insteekafstand verandert niet door het wijzigen van het toerental van de motor.

De laterale insteekafstand wordt bepaald door het aantal tanden in de tandenkoppen.

De beluchter van de tractor verwijderen

1. Zet de beluchter op een horizontaal oppervlak, niet op een helling.
2. Schakel de aftakas uit en stel de parkeerrem in werking.
3. Breng de rol(len) van de beluchter 7 tot 15 cm omhoog vanaf de grond. Plaats steunblokken onder de rol(len).
4. Zet de motor af en haal het sleuteltje uit het contact.
5. Wacht tot de motor en alle bewegende delen tot stilstand zijn gekomen voordat u de bestuurdersstoel van de tractor verlaat.
6. Verwijder de tanden.

7. Plaats de opslagstandaarden.
8. Breng de beluchter langzaam omlaag tot de opslagstandaarden contact maken met de grond.
9. Verwijder de pen waarmee de bovenste schakel aan de beugel van de beluchter is bevestigd. Bewaar de pen bij de beluchter. Koppel verder bij modellen met een hydraulische bovenste schakel de hydraulische slangen en het verbindingsstuk naar de tractor los. Breng een dop aan op de hydraulische slangen. Sla deze onderdelen op bij de beluchter.
10. Koppel de kettingen van het veiligheidsscherm los van de aftakas.
11. Trek de vergrendelkraag terug om de vermogensas los te koppelen van de aftakas van de tractor.
12. Schuif de aftakas terug en verwijder deze van de tractor.
13. Sluit de veiligheidsketting van de aftakas aan op de beluchter om te voorkomen dat de aftakas contact maakt met de grond.
14. Verwijder de pennen waarmee de armen van bovenste schakel aan de beugels van de beluchter zijn bevestigd. Bewaar de pennen bij de beluchter.

Problemen oplossen

Probleem	Oplossing
De veren breken of trekken de kop niet terug in de normale stand.	Verlaag de snelheid van de aftakas van de tractor. Hoe langer en zwaarder de tanden, hoe groter de middelpuntvliedende kracht op de kop. Controleer of er geen veerdraden gedraaid of gebroken zijn.
De openingen zijn uitgerekt of steken uit.	Pas de hoe van de tanden aan of verminder de rijnsnelheid van de tractor. Zorg ervoor dat de beluchter minimaal 5 cm lager kan dan het grondniveau om te kunnen werken op glooiend terrein.
De tanden raken de grond in een onregelmatig patroon.	<ul style="list-style-type: none"> • Controleer of er geen veerdraden gedraaid of gebroken zijn. • Verlaag de snelheid van de aftakas van de tractor.
De koppeling van de aftakas slijt overmatig.	Pas de tanden aan op een minder diepe stand. vervang de koppeling van de aftakas. Bekijk de procedure voor het afstellen van de koppeling.
Het gras wordt omhoog getrokken tijdens het beluchten met holle tanden.	Voor gras met korte wortels kunt u de eerste keer beter volledig gevulde tanden gebruiken.
De grond is te hard om volledig in door te dringen.	Belucht op een diepte die de machine kan bereiken. Besproei het gazon 's nachts en probeer vervolgens te beluchten met een diepere stand. Herhaal dit indien nodig totdat de grond op de gewenste diepte kan worden belucht.
De holle tanden breken.	U probeert te diep te beluchten voor de huidige grondomstandigheden. Zie hierboven en belucht met een minder diepe stand.
De tanden blijven niet in de kop staan.	Draai de bouten van de tandenhouders vast. Gebruik geen contramoeren of een slagsleutel. Vervang de bout als deze de tand niet houdt.
De tanden trekken de grond omhoog als de machine omhoog wordt gebracht.	Breng de machine gedeeltelijk omhoog uit de grond voordat u de aftakas uitschakelt.
De machine draait niet.	Controleer of de aftakas, de aandrijfjas en de aandrijfkettingen goed functioneren.
De tractor heeft moeite met het omhoogbrengen van de beluchter.	Beweeg de hefarmen van de tractor 75 tot 102 mm dicht bij de beluchter. Controleer of de tractor voldoende vermogen heeft om de beluchter omhoog te brengen.
De cilinder van de hydraulische bovenste koppeling vertoont speling. De cilinder geeft mee en beweegt een klein stukje naar binnen of naar buiten als er druk wordt uitgeoefend.	Lucht in de cilinder of leidingen. De cilinder moet ontlucht worden.
De machine maakt lawaai of begint te bokken.	<ul style="list-style-type: none"> • De moer van de krukpen is losgetrild. • De kettingen zijn te los. • De bouten aan de onderzijde van het frame aan de achterzijde van de hoofdarm zijn losgetrild. • Controleer het oliepeil in de tandwielkast.
De cilinder van de hydraulische bovenste koppeling kan niet volledig worden ingetrokken (de aftakas loopt vast).	De aftakas is te lang voor uw tractor en moet op de juiste maat worden gebracht.
De tractor is moeilijk te besturen tijdens het transport.	<ul style="list-style-type: none"> • Voeg gewicht toe aan de voorzijde van de tractor. • Controleer de bandendruk en pas deze indien nodig aan.

Stalling

Aan het einde van een beluchtingsseizoen of als de beluchter lagere tijd niet zal worden gebruikt, is het verstandig om de volgende preventieve onderhoudswerkzaamheden uit te voeren.

1. Reinig eventueel stof of vuil dat zich op de beluchter of op de bewegende onderdelen heeft verzameld.
2. Verwijder de tanden en reinig deze. Breng een laagje olie op de tanden aan om te voorkomen dat deze tijdens de opslag gaan roesten.
3. Open de motorkap en reinig de binnenkant van de machine.
4. Smeer alle smeernippels en schroefdraden van het bevestigingsmateriaal voor de tanden.
5. Sla de machine op de meegeleverde opslagstandaarden op een harde, droge ondergrond.
6. Draai de bouten van de koppeling van de aftakas twee slagen los
7. Sluit de veiligheidsketting van de aftakas aan in de opslagstand om schade te voorkomen of verwijder de aftakas en sla deze op onder de motorkap om roest te minimaliseren.
8. Verf de rollen en werk eventuele krassen op de geverfde oppervlakken bij.
9. Vervang versleten of beschadigde stickers.
10. Sla de beluchter op in een droog, veilig gebouw. Binnen opslaan zorgt voor minder onderhoud, een langere levensduur en een hogere restwaarde van de machine. Als binnen opslaan niet mogelijk is, dek de machine dan af met een zware doek of dekzeil en bevestig dit stevig.



De garantiebepalingen voor Toro-producten voor de verluchter

Twee-jaar garantie

Voorwaarden en producten waarvoor de garantie geldt

De Toro Company en de hieraan gelieerde onderneming, Toro Warranty Company, bieden krachtens een overeenkomst tussen beide ondernemingen gezamenlijk de garantie dat uw Toro Hydroject¹ 3000, Hydroject¹ 4000, Greens, Fairway Aerator of ProCore² Aerator (hierna: "het Product") gedurende twee jaar of 500 bedrijfsuren* vrij van materiaalgebreken of fabricagefouten* is, met dien verstande dat hierbij de kortste periode moet worden aangehouden. In een geval waarin de garantie van toepassing is, zullen wij het Product kosteloos repareren en ook niet de kosten van diagnose, arbeid, onderdelen en transport in rekening brengen. De garantie gaat in op de datum waarop het Product is geleverd aan de oorspronkelijke koper.

* Product uitgerust met urenteller

Aanwijzingen voor aanvraag van garantieservice

U dient contact op te nemen met de Distributeur of Erkende Dealer bij wie u het Product heeft gekocht, zodra u denkt dat er sprake is van een geval waarop de garantie van toepassing is.

Als het u moeite kost een Distributeur of Erkende Dealer te vinden of vragen over rechten of plichten uit hoofde van de garantie heeft, kunt u contact met ons opnemen op:

Toro Commercial Products Service Department
Toro Warranty Company
8111 Lyndale Avenue South
Bloomington, MN 55420-1196
952-888-8801 of 800-982-2740
E-mail: commercial.service@toro.com

Plichten van de eigenaar

Als eigenaar van het Product bent u verantwoordelijk voor de vereiste onderhouds- en afstelwerkzaamheden die worden vermeld in de gebruikershandleiding. Indien u nalaat de vereiste onderhouds- en afstelwerkzaamheden uit te voeren, kan dit aanleiding zijn een aanspraak op garantie af te wijzen.

Zaken en gevallen die niet onder de garantie vallen

Niet alle storingen of defecten van het product die plaatsvinden tijdens de garantieperiode, zijn materiaalgebreken of fabricagefouten. Buiten deze expliciete garantie vallen:

- Defecten als gevolg van het gebruik van andere dan originele Toro-onderdelen, of als gevolg van de montage en gebruik van additionele, gewijzigde of niet-goedgekeurde accessoires
- Defecten als gevolg van nalatigheid om vereiste onderhouds- en/of afstelwerkzaamheden te verrichten
- Defecten als gevolg van verkeerd, achteloos of roekeloos gebruik van het Product
- Onderdelen die onderhevig zijn aan slijtage door gebruik, tenzij deze gebreken vertonen. Voorbeelden van onderdelen die slijten of worden verbruikt tijdens een normaal gebruik van het Product zijn onder meer, maar niet uitsluitend, maaimessen, messenkooien, snijplaten, pennen, bougies, zwenkwielen, banden, filters, drijfriemen, enz.

Andere landen dan de VS of Canada

Kopers van Toro-producten die zijn geëxporteerd uit de Verenigde Staten of Canada, moeten contact opnemen met hun Toro Distributeur (Dealer) voor de garantiebepaling die in hun land, provincie of staat van toepassing zijn. Als u om een of andere reden ontevreden bent over de service van uw Distributeur of moeilijk informatie over de garantie kunt krijgen, verzoeken wij u contact op te nemen met de Toro-importeur. Als alle andere middelen tekortschieten, kunt zich wenden tot de Toro Warranty Company.

- Defecten veroorzaakt door externe invloeden. Externe invloeden zijn onder meer, maar niet uitsluitend, weersomstandigheden, wijze van opslag, verontreiniging, gebruik van niet-goedgekeurde koelvloeistoffen, smeermiddelen, additieven, chemicaliën, enz.
- Zaken die aan normale slijtage onderhevig zijn. Dit zijn onder meer, maar niet uitsluitend, schade aan stoelen als gevolg van slijtage of afschuring, afgebladderde verfoppervlakken, beschadigde stickers, krassen op ruiten, enz.

Onderdelen

Garantie wordt verleend op onderdelen die moeten worden vervangen in het kader van het vereiste onderhoud, gedurende de garantieperiode tot hun geplande vervanging.

Onderdelen die uit hoofde van deze garantie worden vervangen, worden eigendom van Toro. Toro beslist in laatste instantie of een onderdeel of een groep van onderdelen wordt gerepareerd of vervangen. Toro mag voor sommige garantiereparaties in de fabriek gereviseerde onderdelen gebruiken in plaats van nieuwe onderdelen.

Algemene voorwaarden

Op grond van deze garanties mogen reparaties uitsluitend worden uitgevoerd door een Erkende Toro Distributeur of Dealer.

The Toro Company en de Toro Warranty Company zijn niet aansprakelijk voor indirecte of bijkomende schade dan wel gevolgschade in samenhang met het gebruik van de Toro-producten die onder deze garantie vallen, inclusief de kosten of uitgaven voor de levering van vervangend materiaal of diensten gedurende een redelijke periode van onbruikbaarheid of buitengebruikstelling tijdens de uitvoering van reparatiewerkzaamheden op grond van deze garantie. Met uitzondering van de emissiegarantie waarnaar hieronder, indien van toepassing, wordt verwezen, bestaat er geen andere expliciete garantie. Alle impliciete garanties van verkoopbaarheid of geschiktheid voor gebruik zijn beperkt tot de duur van deze expliciete garantie.

Sommige landen staan uitsluitingen van bijkomende schade of gevolgschade of beperkingen op de duur van de impliciete garantie niet toe, zodat bovengenoemde uitsluitingen en beperkingen in uw geval mogelijk niet van toepassing zijn.

Deze garantie geeft u specifieke rechten; daarnaast kunt u beschikken over andere rechten die per land kunnen verschillen.

Opmerking met betrekking tot de garantie op de motor: Het emissiecontrolesysteem op uw Product kan vallen onder de dekking van een afzonderlijke garantie die tegemoetkomt aan de eisen van de Amerikaanse Environmental Protection Agency (EPA) en/of de California Air Resources Board (CARB). De beperkingen van de bedrijfsuren die hierboven zijn genoemd, gelden niet voor de garantie op het emissiecontrolesysteem. Zie de garantieverklaring voor het emissiecontrolesysteem in de gebruikershandleiding of in het documentatiemateriaal van de fabrikant van de motor voor nadere bijzonderheden.