



Count on it.

Käyttöopas

ProCore-ilmastajat SR48, SR54, SR54-S, SR70, SR70-S, SR72 ja SR75-HD

Mallinro: 09920—Sarjanro: 290000001 tai suurempi

Mallinro: 09921—Sarjanro: 290000001 tai suurempi

Mallinro: 09922—Sarjanro: 290000001 tai suurempi

Mallinro: 09924—Sarjanro: 290000001 tai suurempi

Mallinro: 09925—Sarjanro: 290000001 tai suurempi

Mallinro: 09926—Sarjanro: 290000001 tai suurempi

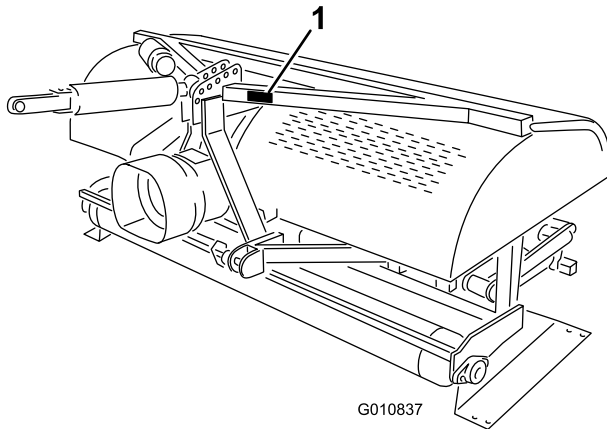
Mallinro: 09927—Sarjanro: 290000001 tai suurempi

Johdanto

Lue nämä tiedot huolellisesti, jotta opit käyttämään ja huoltamaan laitetta asianmukaisesti sekä välttämään tapaturmia ja tuotevaurioita. Olet itse vastuussa tuotteen asianmukaisesta ja turvallisesta käytöstä.

Jos tarvitset tietoja tuotteista, lisävarusteista tai lähimmästä jälleenmyyjästä tai haluat rekisteröidä tuotteen, voit ottaa yhteyden Toroon suoraan osoitteessa www.Toro.com.

Aina kun tarvitset huoltoa, alkuperäisiä Toro-varaosia tai lisätietoja, ota yhteys valtuutettuun huoltoliikkeeseen tai Toron asiakaspalveluun. Ota tällöin tuotteesi malli- ja sarjanumerot valmiiksi esiin. Kuva 1 näyttää laitteen malli- ja sarjanumeron sijainnin. Kirjoita numerot annettuun tilaan.



Kuva 1

1. Malli- ja sarjanumerokilpi

Mallinro: _____
Sarjanro: _____

Tässä käyttöoppaassa esiintyvä varoitusmerkintä (Kuva 2) ilmaisee vaaratilannetta, josta saattaa olla seurauksena vakava tapaturma tai jopa kuolema, jos suositellut varotoimenpiteet laiminlyödään.



Kuva 2

1. Varoitusmerkintä

Tässä käyttöoppaassa tärkeitä tietoja korostetaan myös kahdella termillä. **Tärkeää** kiinnittää huomiota mekaanisiin erikoistietoihin ja **Huomautus** korostaa erityishuomion ansaitsevia yleistietoja.

Sisältö

Johdanto	2
Turvaohjeet.....	3
Turvalliset käyttötavat.....	3
Turva- ja ohjetarrat.....	5
Käyttöönotto	7
1 Alempien kiinnitysvarsien asennus	8
2 Hydraulikan yläsylinterin asennus (Mallit SR48, SR54, SR70, SR72 ja SR75–HD)	8
3 Ajoneuvon ylemmän kiinnitysvarren asennus (Mallit SR54–S ja SR70–S)	10
4 Hydraulikan yläsylinterin asennuksen tarkistus.....	10
5 PTO-kulman tarkistus.....	11
6 PTO-akselin asennus	11
7 PTO-suojuksen asennus	13
8 PTO-akselin asennus	13
9 Sivurajoittimien säätö.....	15
10 Ilmastajan tasaus sivuttaissuunnassa	15
11 Piikkien asennus	16
12 Tukitelneiden irrotus(Mallit SR54, SR54S, SR70 ja SR70–S).....	16
13 Tukitelneiden irrotus(Malli SR72)	17
Laitteen yleiskatsaus	18
Tekniset tiedot.....	18
Lisälaitteet ja -varusteet.....	18
Käyttö.....	19
Ajoneuvon ohjauslaitteet	19
Toimintaperiaatteet.....	19
Ajoneuvon PTO-nopeus	19
Harjoittelu.....	19
Ennen ilmastusta.....	19
Ilmastus	20
Käyttövihjeitä.....	20

Pohjamaan käsittely	21
Kova maaperä	21
Pidemmät/isommat piikit.....	21
Moniriviset sovitinpäät	21
Juurivyöhykkeen nosto	21
Piikkien kulman säätö	21
Kuljetus.....	22
Käytön jälkeinen tarkastus ja puhdistus	22
Kunnossapito.....	23
Kunnossapitotaulukko	23
Koneen nosto.....	23
Laakereiden rasvaus.....	23
Vaihdelaatikon öljymäärän tarkistus	24
Vaihdelaatikon öljyn vaihto	25
Käyttöketjun tarkistus/säätö.....	25
Voimanulosoton kytkimen säätö	26
Ilmastusyksikön kiinnikkeiden kireyden tarkistus.....	26
Jousien tarkistus	26
Reikien etäisyyden säätö.....	27
Ilmastajan irrotus ajoneuvosta	27
Vianetsintä	28
Varastointi.....	29

Turvaohjeet

Laitteen epäasianmukainen käyttö tai huolto voi aiheuttaa tapaturman. Vähennä loukkaantumisvaaraa noudattamalla näitä turvallisuusohjeita ja huomioimalla aina varoitusmerkin, joka tarkoittaa VAROITUSTA, VAARAA tai HENGENVAARAA – ”henkilöturvallisuusohjeet”. Ohjeiden noudattamatta jättäminen saattaa johtaa henkilövahinkoon tai kuolemaan.

Turvalliset käyttötavat

Ennen käyttöä

- Ilmastajan omistajien on annettava työntekijöille ja koneen käyttäjille täydelliset käyttö- ja turvallisuusohjeet ennen koneella työskentelyn aloittamista, ja tämän jälkeen vähintään kerran vuodessa. Tätä konetta ei saa käyttää, ennen kuin kaikki käyttö- ja turvallisuusohjeet on luettu ja ymmärretty. Perekdy kaikkiin ohjauslaitteisiin sekä siihen, miten kone pysäytetään nopeasti.
- Lapset eivät saa käyttää konetta. Älä anna aikuisten käyttää konetta ilman asianmukaista opastusta.
- Poista kaikki roskat ja muut esineet, jotka saattavat vaikeuttaa koneen käyttöä. Pidä kaikki sivulliset työskentelyalueen ulkopuolella.
- Paikanna ja merkitse kaikki maanalaiset esteet, kuten kastelulaitteet ja sähkö- tai puhelinkaapelit.
- Varmista ennen ajoneuvon käynnistämistä, että vaihde on vapaalla ja seisontajarru on kytketty. Lisätietoja ajoneuvon turvallisesta käynnistämisestä on ajoneuvon käyttöoppaassa.
- Tarkista ajoneuvon toimittajalta tai valmistajalta, että ajoneuvo soveltuu käytettäväksi tämänpainoisen lisälaitteen kanssa.
- Ilmastajan asentaminen ajoneuvon takaosaan vähentää ajoneuvon etuakseliin kohdistuvaa painoa. Riittävän ohjattavuuden ja vakauden varmistamiseksi voi olla tarpeen lisätä painolastia ajoneuvon etuosaan. Lisätietoja painovaatimuksista on ajoneuvon käyttöoppaassa.
- Älä poista suojuksia tai turvalaitteita. Jos jokin suojus, turvalaite tai tarra on vaurioitunut, korjaa tai vaihda se ennen laitteen käyttämistä. Kiristä myös löysät mutterit, pultit ja ruuvit ja varmista, että kone on turvallisessa käyttökunnossa.
- Älä käytä konetta sandaaleissa, tennis- tai lenkkitosuissa tai shortseissa. Älä käytä löysiä vaatteita, jotka voivat tarttua liikkuviin osiin. Käytä

pitkälahkeisia housuja ja lujatekoisia kenkiä. On suositeltavaa käyttää suojalaseja, turvakengkiä, kuulosuojaimia ja kypärää, ja jotkin paikalliset turvamääräykset ja vakuutusehdot saattavat edellyttää niiden käyttöä.

Käytön aikana

- Älä peruuta ajoneuvolla ilmastajan ollessa ala-asennossa.
- Pidä kaikki sivulliset ja lemmikkieläimet työskentelyalueen ulkopuolella.
- Koneen käyttäminen edellyttää keskittymistä. Noudata seuraavia ohjeita, niin et menetä koneen hallintaa.
 - Käytä konetta vain päivänvalossa tai riittävässä keinovalaistuksessa.
 - Varo kuoppia tai muita kätöksissä olevia vaaranpaikkoja.
 - Älä kuljeta konetta hiekkaesteiden, ojien, purojen tai muiden vaarallisten paikkojen lähellä.
 - Alenna nopeutta rinteissä ja ennen jyrkkiä käännöksiä, jotta kone ei kaadu tai menetä ohjattavuuttaan.
 - Katso ilmastajan taakse ennen peruuttamista.
- Vapauta voimanulosotto (PTO), kytke seisontajarru ja sammuta moottori, jos piikit osuvat kiinteään esineeseen tai kone pärisee epätavallisesti. Irrota virta-avain virtalukosta. Tarkista ilmastaja ja ajoyksikkö vaurioiden varalta. Korjaa vauriot, ennen kuin käynnistät moottorin ja käytät piikkejä uudelleen. Varmista, että piikit ovat kunnossa ja kaikki pultit ovat kireällä.
- Katkaise ilmastajasta virta, laske se tukitelineiden varaan ja kytke seisontajarru, ennen kuin jätät koneen ilman valvontaa. Sammuta moottori.
- Älä poistu ajoneuvosta sen liikkua. Älä koskaan nouse ajoneuvoon tai poistu siitä moottorin käydessä ja PTO-akselin ollessa kytkettynä. Älä koskaan astu PTO-akselin yli päästäksesi ilmastajan toiselle puolelle, vaan kierrä aina koneen ympäri.
- Kun nostat ilmastajaa, vapauta voimanulosotto (PTO) rullan ollessa noin 13 cm:n korkeudella maasta.
- Käytä konetta vain rullan ollessa maassa. **Älä koskaan käytä konetta sen ollessa yläasennossa.**
- Pysäköi ilmastaja kovalle, tasaiselle alustalle ja asenna ilmastajan tukitelineet paikoilleen ennen sen irrottamista ajoneuvosta.
- Jos alue on tutkittava maanpinnan alapuolelta, muista, että maan alla voi kulkea sähköjohtoja.

Suojaa itsesi sähköiskulta käyttämällä tutkimiseen materiaalia, joka ei johda sähköä.

- Laske aina ilmastaja maahan, ennen kuin jätät ajoneuvon ilman valvontaa. Älä koskaan jätä ilmastajaa ilman valvontaa, kun se on yläasennossa.

Kuljetus

- Ilmastaja on painava. Kun ilmastaja on kytkettynä ajoneuvoon ja yläasennossa, sen paino vaikuttaa ajoneuvon vakauteen, jarrutukseen ja ohjaukseen. Ole erityisen varovainen, kun kuljetat ajoneuvoa työskentelyalueelta toiselle.
- Pidä ajoneuvon rengaspaineet oikealla tasolla.
- Noudata kaikkia yleisillä teillä ja maanteillä tehtäviin laitekuljetuksiin liittyviä säädöksiä. Varmista, että kaikki heijastimet ja ajovalot ovat kunnossa ja puhtaita sekä näkyvissä ohittavalle ja vastaantulevalle liikenteelle.
- Älä kuljeta ajoneuvossa matkustajia kuljetuksen aikana.
- Alenna nopeutta kuoppaisilla teillä ja alustoilla.
- Erilliset jarrut on aina lukittava yhteen kuljetuksen ajaksi.

PTO-akseli

- Kaikkien PTO-akselin teräsosien (putkien, laakereiden, liitosten jne.) purkamisen tai korjauksen osalta on suositeltavaa ottaa yhteys paikalliseen Toro-jälleenmyyjään. Jotkin osat saattavat vaurioitua irrotuksen, korjauksen ja uudelleenasetuksen yhteydessä, jos tehtävää ei anneta koulutetulle teknikolle, jolla on käytössään erikoistyökalut.
- PTO-akselia ei saa käyttää ilman mukana toimitettuja suojuksia, suojuksen ollessa puutteellinen tai suojusten ollessa vaurioituneita. Käyttö CE-koneissa on kielletty, ellei niihin ole asennettu erityisiä pyörimisenestoketjuja, joiden ansiosta PTO-akseli voi taivua maksimikulmaansa ketjujen katkeamatta.
- Kitkakytkimet saattavat kuumentua käytön aikana. **Älä kosketa niitä.** Tulipalovaaran välttämiseksi pidä syttyvät materiaalit etäällä kitkakytkimestä ja vältä kytkimen luistattamista liian pitkään.

Kunnossapito

- Sammuta moottori, katkaise voimanulosotto (PTO) ja kytke seisontajarru ennen ajoneuvon säätämistä, huoltamista tai ilmastajan irrottamista ajoneuvosta. Varmista, että ilmastaja on maassa tai laskettu tukitelineiden varaan.

- Kun työskentelet ilmastajan alla, tue se pukeilla, tunkeilla tai tukitelineillä. **Älä käytä ajoneuvon hydraulikkaa koneen tukemiseen.**
- Aseta kaikki ohjauslaitteet vapaalle, sammuta moottori, kytke seisontajarru ja odota kaikkien liikkuvien osien pysähtymistä ennen ilmastajan huoltamista, kunnossapitoa, säätämistä ja tukien poistamista.
- Varmistu koneen turvallisesta käytöstä tarkistamalla, että pultit, ruuvit ja mutterit on kunnolla kiristetty. Tarkista piikkien asennuspulttien kiristysmomentti päivittäin.
- Älä tarkista tai säädä ketjun kireyttä ajoneuvon moottorin ollessa käynnissä.
- Varmista huolto- tai säätötöiden jälkeen, että kaikki suojukset on asetettu takaisin paikoilleen ja että suojakuomu on tiukasti kiinni.
- Tee vain tässä käyttöoppaassa kuvattuja kunnossapitotoimia. Jos kone vaatii suurehkoja korjauksia tai jos tarvitset apua, ota yhteys

valtuutettuun Toro-jälleenmyyjään. Käytä aina alkuperäisiä Toro-varaosia ja -lisävarusteita parhaan mahdollisen suorituskyvyn ja turvallisuuden takaamiseksi. Älä käytä muiden valmistajien osia ja lisälaitteita. Toro-logo takaa osien aitouden. Muiden kuin The Toro Companyn hyväksymien varaosien ja lisävarusteiden käyttö saattaa aiheuttaa takuun raukeamisen.

Varastointi

- Säilytä ilmastajaa tukitelineiden varassa kovalla ja tasaisella alustalla.
- Säilytä ilmastaja turvallisessa paikassa.
- **Älä** anna lasten leikkiä varastossa olevan ilmastajan päällä tai sen läheisyydessä.
- Varmista, että ilmastaja sijoitetaan vakaalle ja lujalle alustalle, jotta se ei uppoa maahan tai kaadu.

Turva- ja ohjetarrat



Turva- ja ohjetarrat on sijoitettu hyvin näkyville paikoille mahdollisten vaara-alueiden lähetyville. Korvaa vioittuneet tai kadonneet tarrat uusilla.



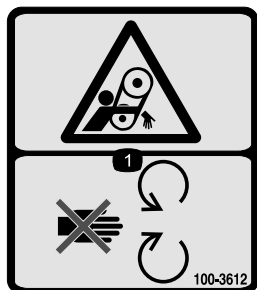
117-7052

1. Lue käyttöopas. Älä öljyä käyttöketjua.



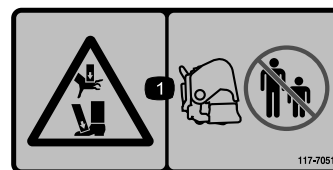
110-4668

1. Takertumisvaara, akseli – pysy etäällä liikkuvista osista.
2. PTO:n nopeus ja suunnan valinta.
3. Kiinnitä kaapeli nipistimellä, kun sitä ei käytetä. Käytä kaapelia PTO:n tukemiseen, kun kone on irrotettu ajoneuvosta.



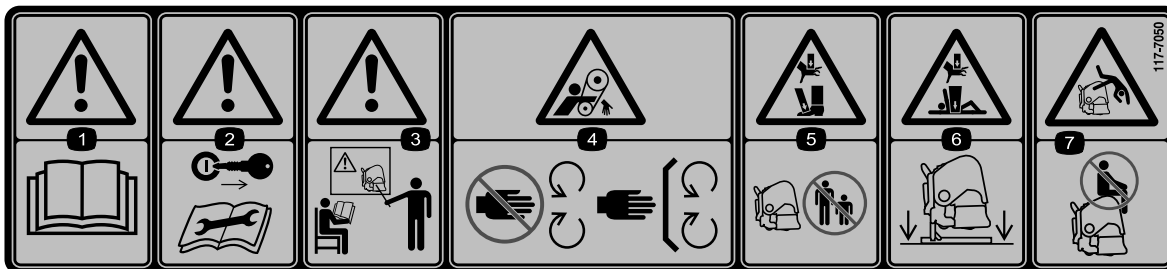
100-3612

1. Takertumisvaara – pysy etäällä liikkuvista osista. Pidä kaikki suojukset ja suojalevyt paikoillaan.



117-7051

1. Käsien ja jalkojen ruhjoutumisvaara – pidä sivulliset turvallisen matkan päässä koneesta.



117-7050

1. Vaara – lue käyttöopas.
2. Varoitus – irrota virta-avain ja lue ohjeet ennen korjaamista tai huoltamista.
3. Varoitus – älä käytä konetta, ellei ole saanut asianmukaista koulutusta.
4. Takertumisvaara, hihna – pysy etäällä liikkuvista osista. Pidä kaikki suojukset paikoillaan.
5. Käsien ja jalkojen ruhjoutumisvaara – pidä sivulliset turvallisen matkan päässä koneesta.
6. Käsien ja vartalon ruhjoutumisvaara – tue kone tukitelineillä, kun se ei ole käytössä.
7. Putoamisvaara – älä kuljeta matkustajia.



92-1581



92-1582

Käyttöönotto

Irralliset osat

Tarkista alla olevasta taulukosta, että kaikki osat on toimitettu.

Ohjeet	Kuvaus	Määrä	Käyttökohde
1	Hinaustappi Lukitussocka	2 2	Alempien kiinnitysvarsien asennus
2	Hydrauliikan yläsylinteri Hydrauliiletku, 107 cm Hydrauliiletku, 75 cm Jatkokappale Kiertokappale Letkun pikaliittimet (eivät sisälly toimitukseen)	1 1 1 2 1 2	Hydrauliikan yläsylinterin asennus
3	Jousikuormitteinen varsi Tappi Lukitussocka	1 3 3	Ylemmän kiinnitysvarren asennus
4	Mitään osia ei tarvita	–	Hydrauliikan yläsylinterin asennuksen tarkistus
5	Mitään osia ei tarvita	–	PTO-kulman tarkistus
6	PTO-akseli	1	PTO-akselin asennus
7	PTO-suojus	1	PTO-suojuksen asennus
8	Tappi (toimitetaan PTO-akselin mukana) Mutteri (toimitetaan PTO-akselin mukana)	1 1	PTO-akselin asennus
9	Mitään osia ei tarvita	–	Sivurajoittimien säätö
10	Vesivaaka (ei sisälly toimitukseen)	1	Ilmastajan tasaus sivuttaissuunnassa
11	Piikit	A/R	Piikkien asennus
12	Mitään osia ei tarvita	–	Tukitelineiden irrotus
13	Mitään osia ei tarvita	–	Tukitelineiden irrotus

Ohjeet, oppaat ja muut osat

Kuvaus	Määrä	Käyttökohde
Käyttöopas	1	Lue opas ennen ilmastajan käyttöönottoa
Osaluettelo	1	Sisältää varaosien osanumerot
Jousilangat – SR54	6	Vaihtojousilangat
Jousilangat – SR70	8	Vaihtojousilangat
Jousilangat – SR72	4	Vaihtojousilangat
Jousilangat – SR72	2	Vaihtojousilangat
Kuusiokoloavain	1	Piikkiään pulttivain – SR72
PTO:n käyttöopas	1	Lue opas ennen ilmastajan käyttöönottoa

1

Alempien kiinnitysvarsien asennus

Vaiheeseen tarvittavat osat:

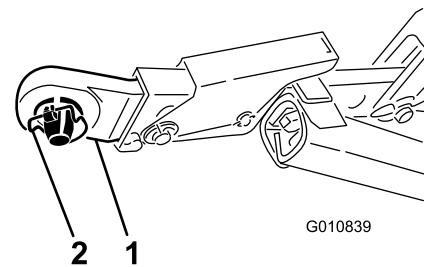
2	Hinaustappi
2	Lukitussokka

Ohjeet

1. Irrota pultit, jotka kiinnittävät ilmastajan tukitelinet kuljetusalustaan, ja irrota ilmastaja alustasta.
2. Ilmastaja on asetettava tasaiselle alustalle asennusta varten.
3. Peruuta ajoneuvo suoraan ilmastajaan, kunnes alemmat kiinnitysvarret ovat kohdakkain asennuskannattimien kanssa.
4. Varmista, että PTO on vapautettu.
5. Kytke seisontajarru, SAMMUTA moottori ja irrota avain virtalukosta. Odota, kunnes moottori ja kaikki liikkuvat osat ovat PYSÄHTYNEET, ennen kuin poistut käyttäjän paikalta.

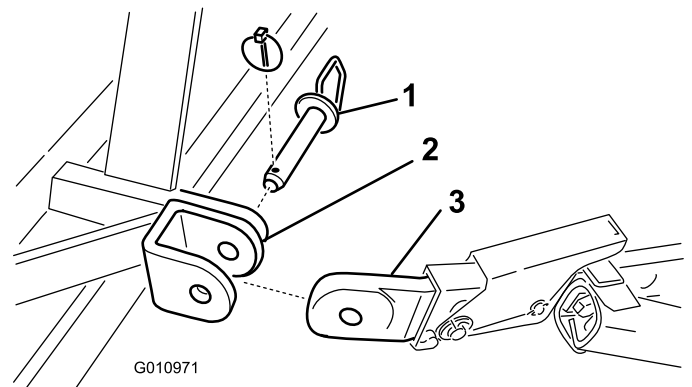
Huomaa: Suurin maavara saavutetaan kiinnittämällä hinaustappi ilmastajan alempiin asennusreikiin (jos on). PTO-akselin asennusta käsittelevässä kohdassa on tietoja siitä, milloin käytetään ylempiä asennusreikiä.

6. Asenna alemmat kiinnitysvarret ilmastajan asennuskannattimiin joko lukitussokilla (Kuva 3) tai hinaustapeilla ja lukitussokilla (Kuva 4).



Kuva 3

1. Nostovarsi
2. Lukitussokka



Kuva 4

1. Hinaustappi
2. Ilmastajan asennuskannatin
3. Alempi kiinnitysvarsi

2

Hydrauliikan yläsylinterin asennus (Mallit SR48, SR54, SR70, SR72 ja SR75–HD)

Vaiheeseen tarvittavat osat:

1	Hydrauliikan yläsylinteri
1	Hydrauliletku, 107 cm
1	Hydrauliletku, 75 cm
2	Jatkokappale
1	Kiertokappale
2	Letkun pikaliittimet (eivät sisälly toimitukseen)

Ohjeet

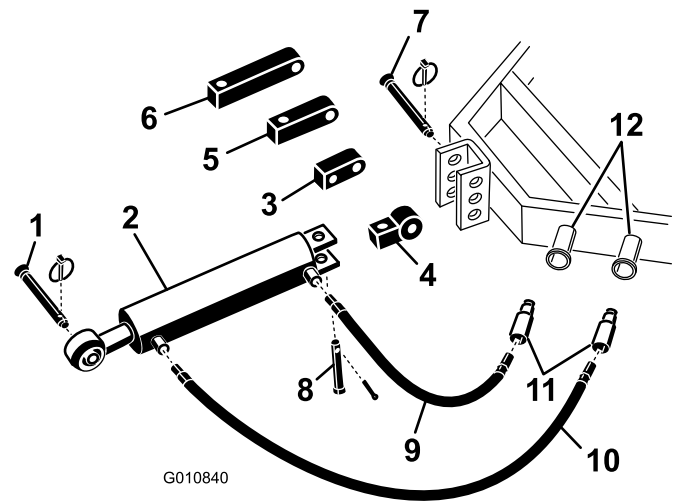
Ajoneuvossa on oltava kaksitoiminen säätöventtiili, käyttäjän ohjausvipu ja kaksi 13 mm:n pikaliitintä ajoneuvon takaosassa. On myös hankittava kaksi pikaliitintä, jotka sopivat hydrauliikan yläsylinterin letkuihin (letkun pään kierre 1/2–14 NPTF).

1. Asenna hydrauliikan yläsylinterin kiinnityskappaleen puoleinen pää ajoneuvoon mukana toimitetuilla tapeilla (Kuva 5). Aseta hydrauliikan yläsylinteri siten, että varsipää osoittaa ilmastajaa kohti. Sylinterin porttien on osoitettava kohti ajoneuvon lisätehohydrauliikkaportteja.

Huomaa: Jos hydraulisyylinteri on sijoitettava siten, että portit osoittavat ylöspäin, käytä sylinterin asennukseen kiertokappaletta tavanomaisen kiinnityskappaleen sijaan (Kuva 5).

Asenna kiertokappale seuraavasti:

- A. Irrota sokka ja tappi, jotka kiinnittävät tavanomaisen kiinnityskappaleen sylinteriin (Kuva 5). Irrota kiinnityskappale sylinteristä.
- B. Asenna kiertokappale sylinteriin aiemmin irrotetulla sokalla ja tapilla (Kuva 5).



Kuva 5

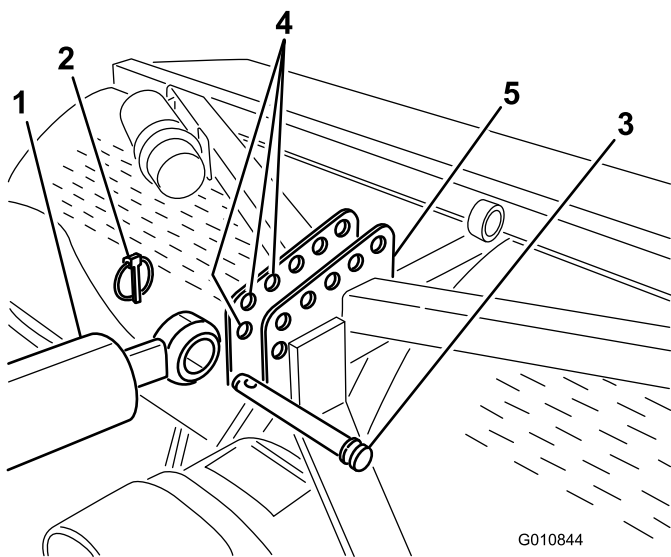
1. Ilmastajan hinaustappi
2. Hydrauliikan yläsylinteri
3. Kiertokappale
4. Kiinnityskappale
5. 8 cm:n jatkokappale
6. 13 cm:n jatkokappale
7. Ajoneuvon kiinnitystappi
8. Liitintappi ja lukitusosokka
9. 75 cm:n hydrauliletku
10. 107 cm:n hydrauliletku
11. Letkun pikaliittimet (eivät sisälly toimitukseen)
12. Ajoneuvon hydrauliportit

2. Liitä 107 cm:n hydrauliletku hydrauliikan yläsylinterin porttiin, joka on lähimpänä ilmastajaa (Kuva 5). Ehkäise vuodot peittämällä letkun kierteet Teflon-teipillä tai kierrettiivisteellä.
3. Liitä 75 cm:n hydrauliletku hydrauliikan yläsylinterin porttiin, joka on lähimpänä ajoneuvoa (Kuva 5). Ehkäise vuodot peittämällä letkun kierteet Teflon-teipillä tai kierrettiivisteellä.
4. Asenna pikaliittimet (eivät sisälly toimitukseen) hydrauliletkuihin (letkun pään kierrekoko 1/2–14 NPTF).
5. Asenna hydrauliletkujen kaksi pikaliitintä ajoneuvon portteihin.
6. Käynnistä ajoneuvon moottori ja tarkista hydrauliikan yläsylinterin edestakainen liike käyttämällä ajoneuvon säätöventtiiliä.

Huomaa: Vaihda letkuliitännät päinvastoin, jos ne eivät sovi ajoneuvon ohjauslaitteiden käyttöön.

7. Asenna hydrauliikan yläsylinterin varsipää ilmastajan asennuskannattimen etummaiseen reikään kiinnitystapilla ja lukitusosokalla (Kuva 6).

Tärkeää: Kun kiinnität hydrauliikan yläsylinterin varsipäätä, varmista, että käytät asennuskannattimen etummaisista kiinnitysreikiä, jotta sylinterin vaipalle jää riittävästi tilaa kokoon vetäytymistä varten.



Kuva 6

- | | |
|------------------------|---|
| 1. Sylinterin varsipää | 4. Ilmastajan kannatin (etummaisat reiät) |
| 2. Lukitussokka | 5. Tappi |
| 3. Tappi | |

Jos hydraulisyylinteri ei yllä ilmastajan asennuskannattimeen, asenna sylinteri ajoneuvoon käyttämällä jatkokappaletta tavanomaisen kiinnityskappaleen sijaan (Kuva 5).

Asenna jatkokappaleet seuraavasti:

- Irrota sokka ja tappi, jotka kiinnittävät tavanomaisen kiinnityskappaleen sylinteriin (Kuva 5). Irrota kiinnityskappale sylinteristä.
- Asenna tarvittavan pituinen jatkokappale sylinteriin aiemmin irrotetulla sokalla ja tapilla (Kuva 5).

3

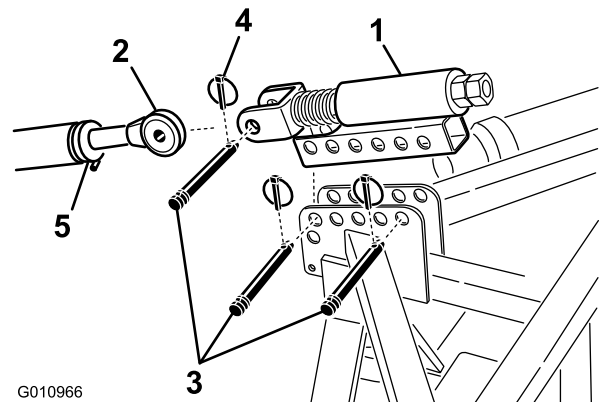
Ajoneuvon ylemmän kiinnitysvarren asennus (Mallit SR54-S ja SR70-S)

Vaiheeseen tarvittavat osat:

1	Jousikuormitteinen varsi
3	Tappi
3	Lukitussokka

Ohjeet

- Asenna jousikuormitteinen varsi ilmastajan kannattimeen kahdella tapilla ja lukitussokalla (Kuva 7).
- Löysää ajoneuvon ylemmän kiinnitysvarren lukkomutteria. Säädä ylemmää kiinnitysvartta, kunnes se on kohdakkain ilmastajan jousikuormitteisen varren liitintapin kanssa (Kuva 7).



Kuva 7

- | | |
|-----------------------------|-----------------|
| 1. Jousikuormitteinen varsi | 4. Lukitussokka |
| 2. Työntövarsi | 5. Lukkomutteri |
| 3. Tappi | |

- Asenna ajoneuvon ylempi kiinnitysvarsi jousikuormitteisen varren liitintappiin ja kiinnitä se tapilla ja lukitussokalla (Kuva 7).
- Voitele ylemmän kiinnitysvarren kierteiset teräspuutket.
- Mittaa jousikuormitteisen varren jousen pituus.
- Kierrä ylemmää kiinnitysvartta, kunnes jousi on painunut kokoon noin 13 mm (Kuva 7).
- Lukitse ylempi kiinnitysvarsi oikeaan asentoon kiristämällä lukkomutteri.

4

Hydrauliikan yläsylinterin asennuksen tarkistus

Mitään osia ei tarvita

Ohjeet

- Hydraulisylinterin pidentäminen lisää piikkisyvyyttä.
- Työnnä hydraulisylinteri kokonaan ulos ja määritä piikkipäiden sijainti sekä tarkista, osuvatko ne maahan.

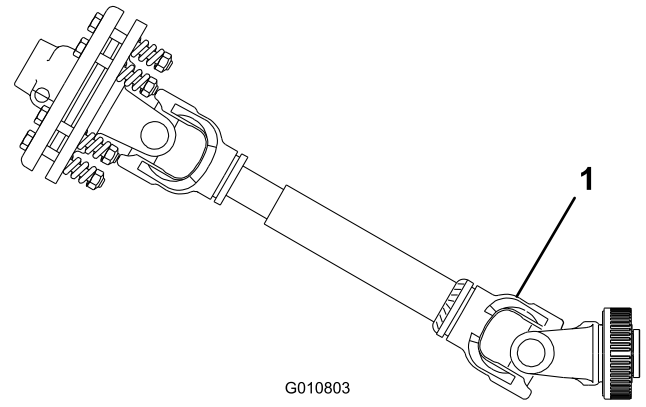


Nurmi vahingoittuu, jos piikkipäät osuvat maahan.

Huomaa: Kumpuilevalla nurmella käyttäjä voi säilyttää piikkisyvyyden säätämällä sylinteriä (mäkeä noustaessa), mutta piikkipäät on asetettava noin 5 cm:n korkeudelle maasta.

- Jos piikkipäät koskettavat maata, siirrä ilmastajan yläosaa lähemmäksi ajoneuvoa säätämällä sylinterin päiden sijaintia.
- Jos piikkipäät eivät kosketa maata, ne voidaan siirtää lähemmäksi maata asentamalla hydrauliikan yläsylinteriin jatkokappaleet (toimitetaan ilmastajan mukana).

Tärkeää: Varmista PTO:ta asentaessasi, että ilmastaja ei nouse korkeammalle kuin tarpeen. Koneen nouseminen liian korkealle murtaa PTO-akselin nivelet (Kuva 8). Älä jätä PTO:ta pyörimään, kun ilmastaja nostetaan ylös. PTO:ta voidaan käyttää enintään 25 asteen kulmassa. Kulma ei saa milloinkaan ylittää 35 astetta ilmastajan ollessa ylimmässä asennossaan, sillä akseli saattaa vaurioitua vakavasti.



G010803

Kuva 8

1. Tämä kohta murtuu

5

PTO-kulman tarkistus

Mitään osia ei tarvita

Ohjeet

Tarkista PTO:n ja ilmastajan välinen kulma, kun ilmastaja on maassa ja laskettu alimpaan asentoonsa. Varmista ennen toimenpidettä, että piikit on poistettu.

Nosta ilmastaja ylös ja vedä hydrauliikan yläsylinteri kokonaan sisään. Tarkista PTO:n ja ilmastajan välinen kulma. Jos kulma on suurempi kuin 35 astetta, säädä ajoneuvoa siten, että ilmastaja ei voi nousta 35 astetta ylempiin. Tämä voidaan tehdä käyttämällä ajoneuvon nostorajoitinta (jos on) tai siirtämällä alemmat kiinnitysvarret ylempiin kiinnitysreikiin (jos on).

6

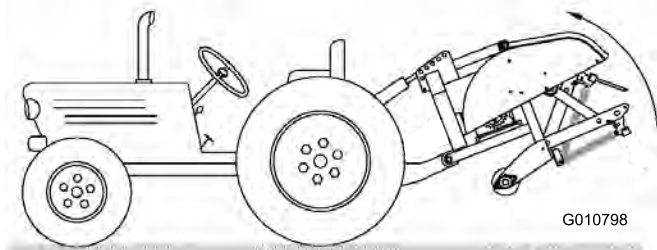
PTO-akselin asennus

Vaiheeseen tarvittavat osat:

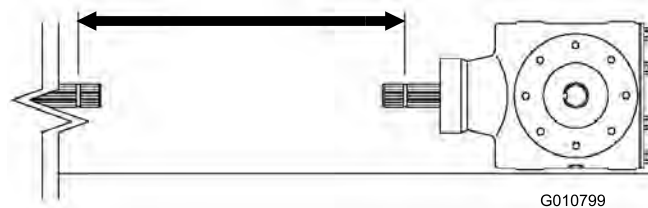
1	PTO-akseli
---	------------

Ohjeet

1. Siirrä ajoneuvo ja ilmastaja tasaiselle alustalle.
2. Nosta ilmastaja ylös ja työnnä hydrauliikan yläsylinteri tai ylempi kiinnitysvarsi kokonaan sisään (Kuva 9).



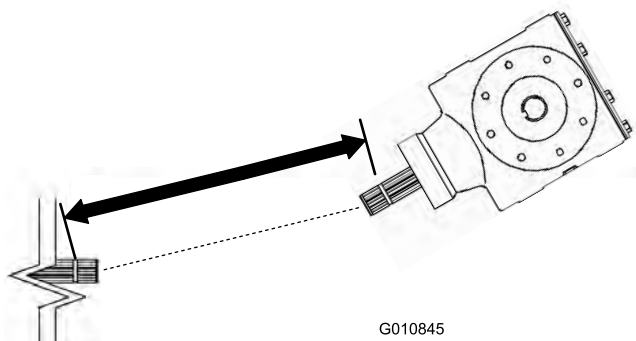
Kuva 9



Kuva 12

1. Mittaa tämä väli

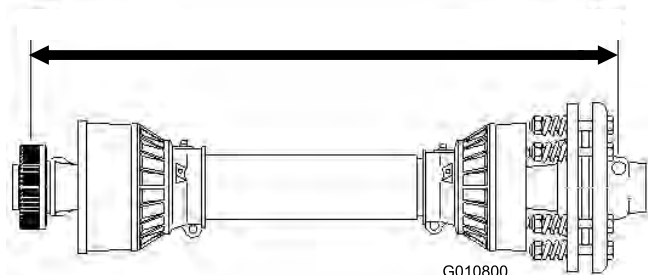
3. Mittaa etäisyys ajoneuvon PTO-akselin päässä olevasta rajoitusventtiilistä ilmastajan vaihteiston PTO-akselissa olevaan rajoitusventtiiliin (Kuva 10). Merkitse mitta muistiin. Esimerkki: 67 cm.



Kuva 10

1. Mittaa tämä väli

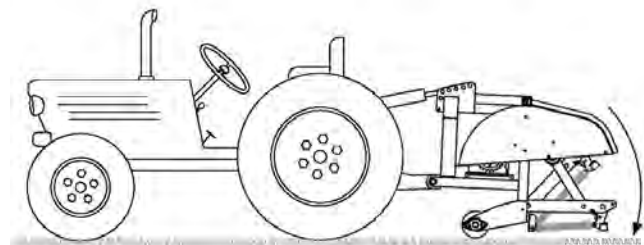
6. Mittaa etäisyys kuvan mukaisesti PTO-akselin päässä olevan lukitustapin keskiosasta toisessa päässä olevan lukitustapin keskiosaan (Kuva 13). Merkitse mitta muistiin. Esimerkki: 81 cm.



Kuva 13

1. Mittaa tämä väli

4. Laske ilmastaja maahan ja vedä hydrauliiikan yläsylinteri tai ylempi kiinnitysvarsi kokonaan ulos (Kuva 11).



Kuva 11

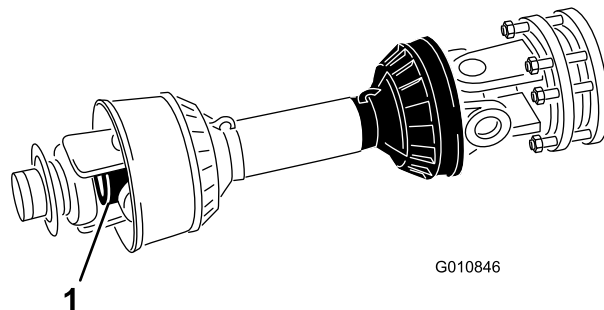
5. Mittaa etäisyys ajoneuvon PTO-akselin päässä olevasta rajoitusventtiilistä ilmastajan vaihteiston PTO-akselissa olevaan rajoitusventtiiliin (Kuva 12). Merkitse mitta muistiin. Esimerkki: 70 cm.

7. Valitse pienempi mitta kohdista Kuva 12 ja Kuva 10 ja vähennä se kohdan Kuva 13 mitasta. Esimerkki: $81 \text{ cm} - 67 \text{ cm} = 14 \text{ cm}$.

8. Esimerkin tuloksen perusteella akseli on 14 cm liian pitkä. Tällöin on lisättävä ylimääräinen 1 cm, jotta PTO-akseli ei laske täysin alas, kun ilmastaja nostetaan ylimpään asentoonsa.

Esimerkki: $14 \text{ cm} + 1 \text{ cm} = 15 \text{ cm}$.

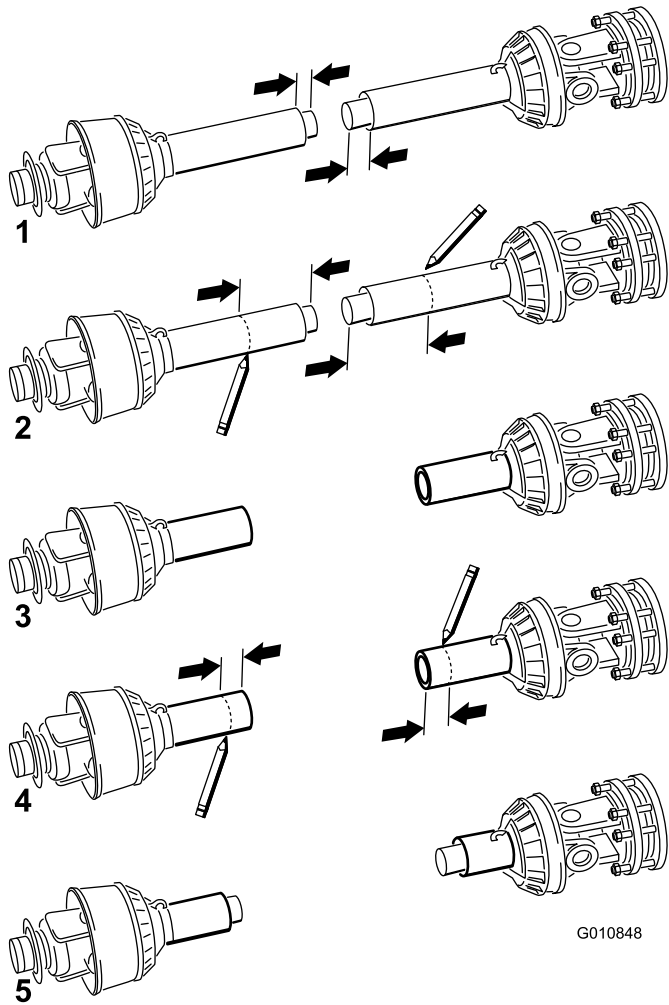
9. Liu'uta PTO-akselin putkia yhteen, kunnes ne painuvat täysin kokoon. Varmista, että **sisempi** putki ei tunkeudu ulomman putken nivelosaan (Kuva 14). Korjaa ongelma tällöin katkaisemalla **enemmän** sisemmästä putkesta.



Kuva 14

1. Sisempi putki

10. Irrota PTO-akselin kaksi puoliskoa toisistaan (Kuva 15, kaavio 1).
11. Mittaa etäisyys kummankin putken päästä sen suojukseen (Kuva 15, kaavio 1). Merkitse mitat muistiin.



Kuva 15

1. Mittaa nämä välit

12. Leikkaa tarvittava osa PTO-akselin kummankin puoliskon suojuksesta ja putkesta vaiheessa 8 määritettyjen mittojen mukaisesti (Kuva 15, kaaviot 2 ja 3).

Huomaa: Sisemmästä putkesta tarvitsee leikata enemmän vain, jos se tunkeutuu ulomman putken nivelosaan.

13. Paljasta putket leikkaamalla pelkästään suojuksia vaiheessa 11 määritettyjen mittojen mukaisesti (Kuva 15, kaaviot 4 ja 5).
14. Poista varovasti jäysteet putkien päistä viilalla ja poista kaikki viilajätteet putkista.
15. Rasvaa sisempi putki.

Huomaa: Teleskooppiputkissa on aina oltava päällekkäisyyttä vähintään 1/2 niiden pituudesta normaalikäytössä ja vähintään 1/3 niiden pituudesta kaikissa työskentelyolosuhteissa. Kun voimansiirto ei ole käynnissä kuljetuksen aikana, teleskooppiputkissa on oltava riittävästi päällekkäisyyttä, jotta ne pysyvät kohdakkain ja pääsevät liukumaan vapaasti.

7

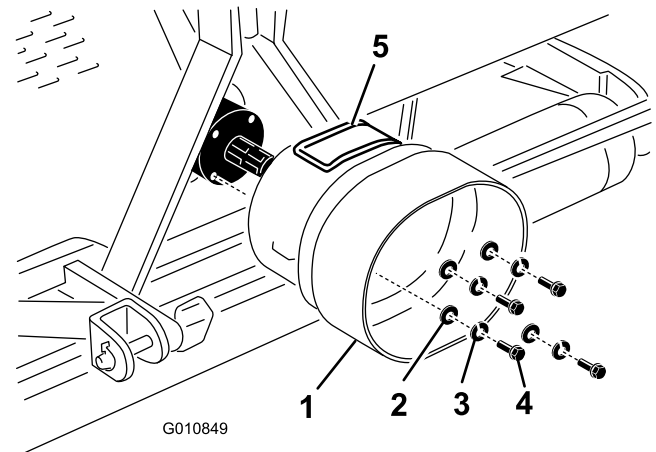
PTO-suojuksen asennus

Vaiheeseen tarvittavat osat:

1	PTO-suojus
---	------------

Ohjeet

1. Irrota neljä pulttia, varmistuslaattaa ja litteää aluslaattaa, jotka ovat kiinni ilmastajan vaihteiston takaosassa (Kuva 16).



Kuva 16

- | | |
|----------------------|------------------|
| 1. PTO-suojus | 4. Pultti |
| 2. Litteä aluslaatta | 5. Huoltopaneeli |
| 3. Varmistuslaatta | |

2. Asenna PTO-suojus ilmastajan vaihteistoon aiemmin irrotetuilla kiinnittimillä (Kuva 16). Varmista PTO-suojusta asentaessasi, että huoltopaneeli (Kuva 16) on ylhäällä tai sivulla ilmastajan rungon kokoonpanosta riippuen.

8

PTO-akselin asennus

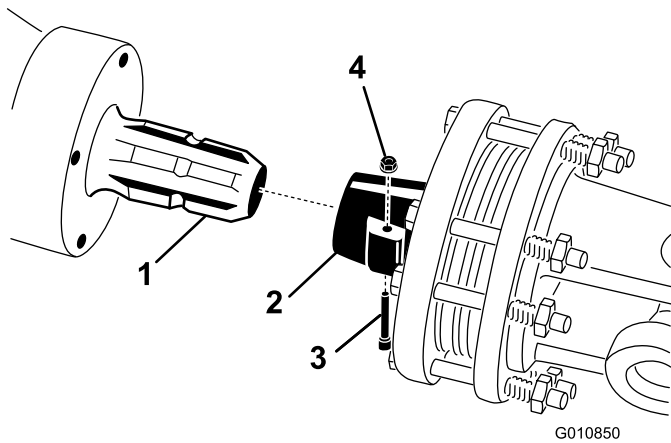
Vaiheeseen tarvittavat osat:

1	Tappi (toimitetaan PTO-akselin mukana)
1	Mutteri (toimitetaan PTO-akselin mukana)

Ohjeet

Huomaa: PTO-akselin kiinnittimien irrotusta ja asennusta voidaan helpottaa avaamalla huoltopaneeli (Kuva 16).

1. Irrota tappi ja mutteri PTO-akselista (Kuva 17).
2. Asenna PTO-akselin kytkinpää ilmastajan vaihteiston tuloakseliin aiemmin irrotetulla tapilla ja mutterilla (Kuva 17). Tappi voidaan asentaa vain yhdellä tavalla.

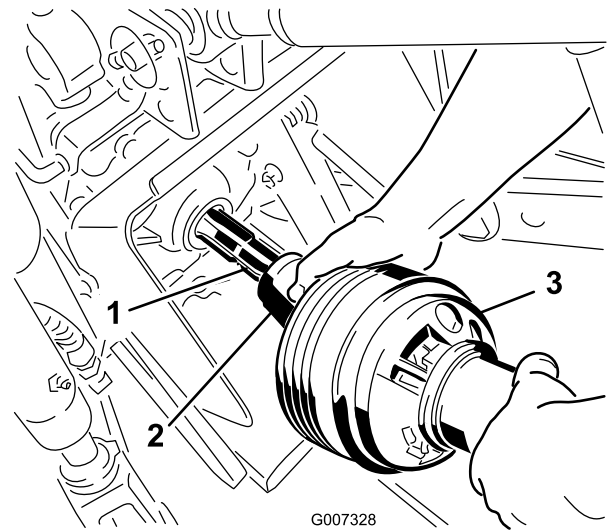


Kuva 17

1. Vaihteiston tuloakseli
2. PTO-akselin kytkentäkappale
3. Tappi
4. Mutteri

Huomaa: Jos PTO-suojuksen huoltopaneeli avattiin, muista sulkea ja salvata se.

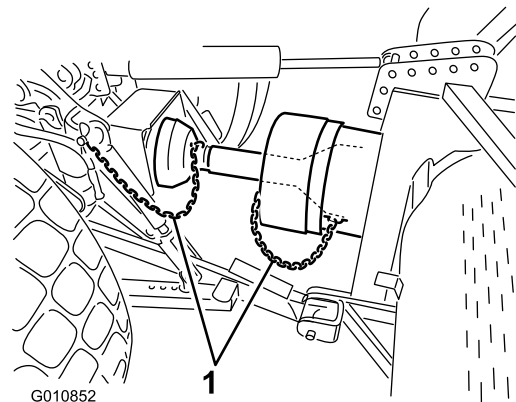
3. Asenna PTO-akseli ajoneuvon PTO-akseliin (Kuva 18).



Kuva 18

1. Ajoneuvon ulostuloakseli
2. PTO-akselin kytkentäkappale
3. PTO-akseli

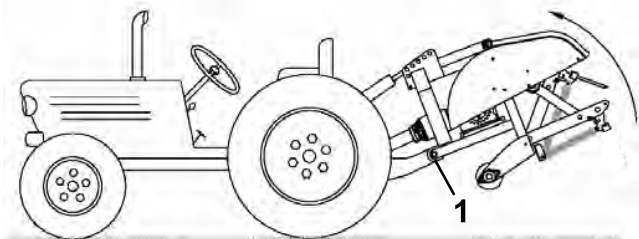
4. Liu'uta PTO-akselia eteenpäin niin pitkälle, kuin ajoneuvo sallii.
5. Lukitse PTO-akseli paikalleen vetämällä lukitusholkkia. Liu'uta PTO-akselia edestakaisin varmistaaksesi, että se on kunnolla lukittunut paikalleen.
6. Kiinnitä turvaketjut PTO-suojukseen ja ajoneuvoon (Kuva 19). Varmista, että ketjut ovat löysällä, kun ilmastajaa nostetaan tai lasketaan.



Kuva 19

1. Turvaketjut

Huomaa: Liiallisen noston voi välttää asentamalla ajoneuvon nostovarret nostokannattimen yläreikiin, jos mahdollista (Kuva 20). PTO-akselin enimmäiskulma on 35 astetta.



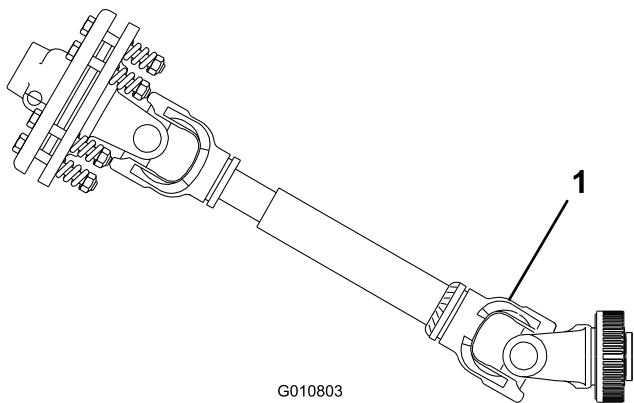
G010804

Kuva 20

1. Yläreiät

Tärkeää: Varmista PTO:ta asentaessasi, että ilmastaja ei nouse korkeammalle kuin tarpeen. Koneen nouseminen liian korkealle murtaa PTO-akselin nivelet (Kuva 21). Älä jätä PTO:ta pyörimään, kun ilmastaja nostetaan ylös. PTO:ta voidaan käyttää enintään 25 asteen kulmassa. Kulma ei saa milloinkaan ylittää 35 astetta ilmastajan ollessa korkeimmassa asennossaan.

7. Varmista, että PTO-suojus ei kosketa kytkintä.



G010803

Kuva 21

1. Tämä kohta murtuu

9

Sivurajoittimien säätö

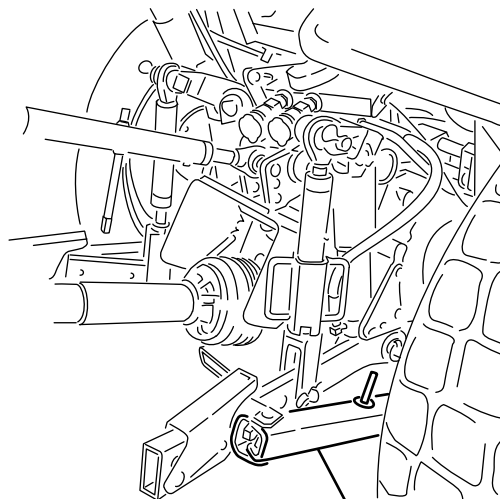
Mitään osia ei tarvita

Ohjeet

Ilmastaja on suunniteltu keskitettäväksi ajoneuvon PTO-akselin keskiviivaan. Säädä sivurajoittimia tarvittaessa.

PTO-akselin on oltava mahdollisimman suorassa ajoneuvon PTO-akseliin nähden.

Säädä alanostovarsien sivurajoittimia siten, että sivuttaisliike on kummallakin puolella enintään 25 mm (Kuva 22).



G007333

Kuva 22

1. Sivurajoitin

Säädä alempia kiinnitysvarsia sisäänpäin, kunnes ne koskettavat ilmastajan kiinnityslevyjä. Tämä vähentää tappeihin kohdistuvaa rasitusta. Jos ajoneuvossa käytetään sivurajoittimien sijasta ketjuja, alemman kiinnitysvarren ja lukitussockan väliin suositellaan asennettavaksi aluslaatat nostotappeihin kohdistuvan kuormituksen vähentämiseksi.

Huomaa: Lisätietoja asennuksista ja säädöistä on ajoneuvon käyttöoppaassa.

10

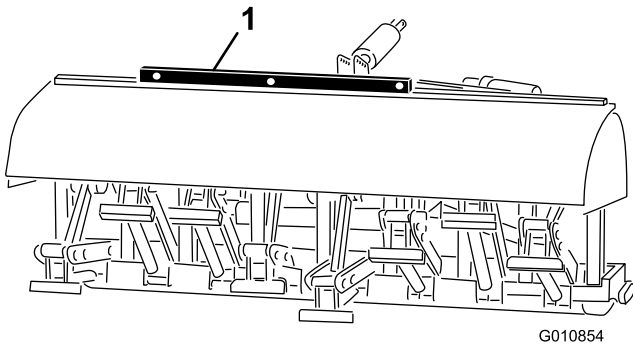
Ilmastajan tasaus sivuttaissuunnassa

Vaiheeseen tarvittavat osat:

1	Vesivaaka (ei sisälly toimitukseen)
---	-------------------------------------

Ohjeet

1. Pysäköi ajoneuvo ja ilmastaja kovalle, tasaiselle alustalle.
2. Tarkista sivuttaiskaltevuus asettamalla vesivaaka ilmastajan rungon päälle (Kuva 23).



Kuva 23

1. Vesivaaka

3. Nosta tai laske kiinnitysvartta kiertämällä kaltevuudensäädintä (jos on), kunnes ilmastaja on sivuttaissuunnassa vaakasuorassa.

Huomaa: Lisätietoja säädöistä on ajoneuvon käyttöoppaassa.

11

Piikkien asennus

Vaiheeseen tarvittavat osat:

A/R	Piikit
-----	--------

Ohjeet

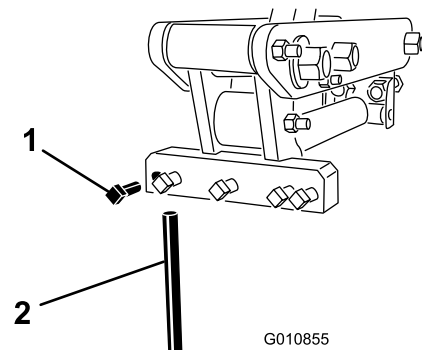
Ilmastajaan on saatavana laaja valikoima piikkejä. Valitse työhön sopiva piikkityyppi, -koko ja -etäisyys. Lisätietoa lisävarusteista on osaluettelossa.

1. Varmista, että ilmastaja on tukevasti maassa tai tukien varassa.
2. Sammuta ajoneuvon moottori ja irrota virta-avain.



Älä seiso liian lähellä koneen takaosaa piikkejä asentaessasi.

3. Löysää kiristyspultteja ja irrota käytössä olleet piikit (Kuva 24).



Kuva 24

1. Kiristyspultti

2. Piikki

4. Asenna uudet piikit niitä vastaavan kokoisiin reikiin. Älä käytä pieniä piikkejä läpimitaltaan suurissa rei'issä. Piikkien on oltava juuri oikeankokoisia reikiin. Varmista, että työnnot piikin pohjaan asti.

Huomaa: Ontot ilmastuspiikit on asennettava siten, että poistoaukko on takana, kun taas umpipiikkien kallistuskulman on oltava konetta kohti.

5. Varmista piikkien kiinnitys kiristämällä kiristyspultit tiukasti.
6. Määritä uusien piikkien kulma. Katso käyttöä käsittelevän luvun kohtaa Piikkien kulman säätö.
7. Piikkien asennuksen jälkeen ilmastajaa kannattaa ensin kokeilla vähemmän tärkeällä nurmialueella ennen varsinaisen nurmen ilmastusta. Saavutat haluamasi käsittelyjäljen ja reikien etäisyyden kokeilemalla ajoneuvon eri vaihteita sekä tekemällä muita hienosäätöjä.

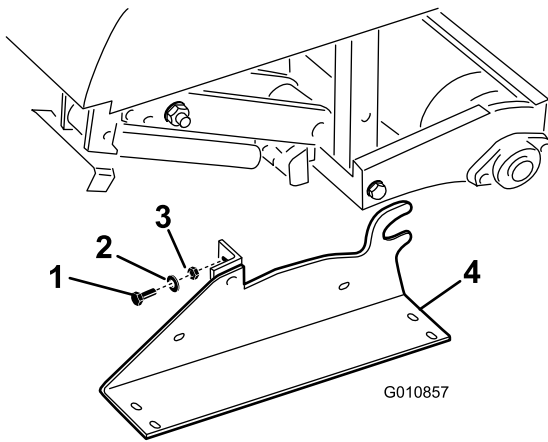
12

Tukitelineiden irrotus (Mallit SR54, SR54S, SR70 ja SR70-S)

Mitään osia ei tarvita

Ohjeet

1. Nosta ilmastajan rullaa/rullia 8–15 cm irti maasta. Aseta rullan/rullien alle tuet.
2. Irrota pultit, varmistuslaatat ja mutterit, jotka kiinnittävät tukitelineet ilmastajan kumpaankin päähän (Kuva 25).



Kuva 25

- | | |
|--------------------|---------------|
| 1. Pultit | 3. Mutteri |
| 2. Varmistuslaatta | 4. Tukiteline |

3. Irrota tukitelineet.
4. Käytä tukitelineitä aina, kun ilmastaja irrotetaan ajoneuvosta.

Huomaa: Varmista tukitelineitä asentaessasi, että ne kiinnitetään rullan levyjen sisäpuolelle, jolloin alempi runkoputki on telineiden varassa.

3. Irrota tukitelineet.
4. Käytä tukitelineitä aina, kun ilmastaja irrotetaan ajoneuvosta.

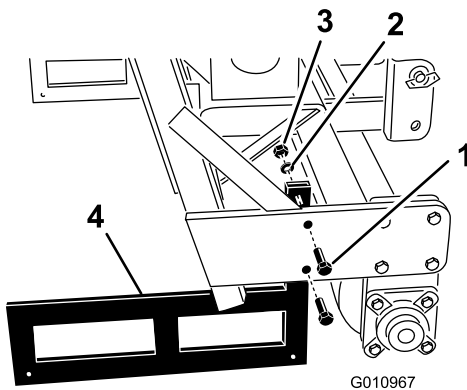
13

Tukitelineiden irrotus (Malli SR72)

Mitään osia ei tarvita

Ohjeet

1. Nosta ilmastajan rullaa/rullia 8–15 cm irti maasta. Aseta rullan/rullien alle tuet.
2. Irrota pultit ja mutterit, jotka kiinnittävät tukitelineet ilmastajan kumpaankin päähän (Kuva 26).



Kuva 26

- | | |
|--------------------|---------------|
| 1. Pultit | 3. Mutteri |
| 2. Varmistuslaatta | 4. Tukiteline |

Laitteen yleiskatsaus

Tekniset tiedot

Huomaa: Ominaisuuksia ja rakennetta voidaan muuttaa ilmoittamatta.

	ProCore SR48	ProCore SR54	ProCore SR54-S	ProCore SR70	ProCore SR70-S	ProCore SR72	ProCore SR75HD
Paino PTO:n ja hydrauliiikan yläsylinterin kanssa	655 kg	450 kg	567 kg	681 kg	750 kg	900 kg	1 475 kg
Työskentelyleveys	1,22 m	1,37 m	1,37 m	1,85 m	1,85 m	1,83 m	1,98 m
Työskentelysyvyys (säädetävissä)	25–300 mm	25–250 mm	25–250 mm	25–250 mm	25–250 mm	25–400 mm	25–400 mm
Reikien etäisyys	75–150 mm	64–102 mm	64–102 mm	64–102 mm	64–102 mm	75–150 mm	75–150 mm
Tuottavuus	2 325 m ² /h	3 345 m ² /h	3 345 m ² /h	4 460 m ² /h	4 460 m ² /h	3 530 m ² /h	4 460 m ² /h
Ajoneuvon suosituskoko	25 hv	16–18 hv	18 hv	25–35 hv	25–35 hv	45 hv	55+ hv
Suosittelunostokyky	817 kg	544 kg	680 kg	771 kg	817 kg	1 270 kg	1 815 kg
Suositteluvastapaino	135 kg	70 kg	70 kg	115 kg	115 kg	135–225 kg	315–410 kg
Suosittelunostonopeus	400–500 rpm	400–500 rpm	400–500 rpm	400–500 rpm	400–500 rpm	400–460 rpm	400–500 rpm
Todellinen työskentelynopeus 400 rpm:n PTO-nopeudella (vaihtelee reikien etäisyyden mukaan)	1,3–2,1 km/h	2,4–4 km/h	2,4–4 km/h	2,4–4 km/h	2,4–4 km/h	1,3–2,4 km/h	1,3–2,4 km/h
Nostojärjestelmä	Vakio 3-piste	Vakio 3-piste	Vakio 3-piste	Vakio 3-piste	Vakio 3-piste	Vakio 3-piste	Vakio 3-piste

Lisälaitteet ja -varusteet

Laitteeseen on saatavana valikoima Toron hyväksymiä lisälaitteita ja -varusteita, joiden avulla voidaan parantaa ja laajentaa sen ominaisuuksia. Ota yhteys: Valtuutettu Toro-jälleenmyyjä tai jakelija. Voit myös mennä osoitteeseen www.Toro.com, josta löytyy luettelo kaikista hyväksytyistä lisälaitteista ja -varusteista.

Käyttö

Huomaa: Koneen vasen ja oikea puoli määritellään normaalista käyttöasennosta käsin.

Ajoneuvon ohjauslaitteet

Tutustu ajoneuvon seuraavien ohjauslaitteiden toimintaan ennen kuin käytät ilmastinta.

- PTO:n kytkentä
- Moottorin/PTO:n rpm
- Kolmipistenostolaite (nosto/lasku)
- Lisäventtiilin käyttö
- Kytkin
- Kaasuvipu
- Vaihteenvalitsin
- Seisontajarru

Huomaa: Ohjauslaitteiden käyttöohjeet ovat ajoneuvon käyttöoppaassa.

Toimintaperiaatteet

Ajoneuvon kolmipistenostolaite / hydrauliiikan yläsylinteri nostaa ilmastajan kuljetusta varten ja laskee sen käyttöä varten.

Ajoneuvon voimanulosoton (PTO) teho välittyy akseleiden, vaihteiston ja O-rengaskäyttökettujen kautta kampiakselille, joka käyttää piikkien pitovarsia nurmen pintaan.

Nurmen pintaan muodostuu reikiä ajoneuvon kulkiessa eteenpäin PTO:n ollessa kytkettynä ja ilmastajan ollessa laskettuna alas.

Piikkien uppoamissyvyys määritetään vetämällä hydrauliiikan yläsylinteriä ulos tai asettamalla kiinteä varsi haluttuun asentoon.

Huomaa: Älä säädä kiinteää vartta koneen ollessa käynnissä.

Reikien välinen etäisyys määräytyy ajoneuvon vaihteiston välityssuhteen (tai hydrostaattisessa vaihteistossa ajopolkimen asennon) ja jokaisessa piikkipäässä olevien piikkien lukumäärän perusteella. Moottorin käyntinopeuden muuttaminen ei muuta reikien etäisyyttä.

Ajoneuvon PTO-nopeus

Ilmastaja on suunniteltu käytettäväksi enintään 500 rpm:n PTO-nopeudella riippuen piikkien koosta/painosta. Useimpien ajoneuvojen

käyntinopeusmittareissa on PTO-nopeuden 540 rpm merkintä. Koska moottorin ja PTO:n käyntinopeudet ovat suoraan verrannollisia, 400 rpm:n PTO-nopeudelle tarvittava moottorin käyntinopeus voidaan laskea seuraavasti:

$(\text{Moottorin rpm PTO-nopeudessa } 540) \times (400 \div 540) = \text{tarvittu moottorin rpm}$

Jos esimerkiksi moottorin käyntinopeus on 2700 rpm, kun PTO-nopeus on 540 rpm, lasketaan seuraavasti:

$2700 \times (400 \div 540) = 2000 \text{ rpm}$

Tässä esimerkissä ajoneuvon ajaminen käyntinopeudella 2000 rpm tuottaa PTO-nopeudeksi 400 rpm.

Jos ajoneuvo näyttää jonkin muun moottorin käyntinopeuden PTO-nopeuden ollessa 540 rpm, vaihda kyseinen luku yllä olevassa esimerkissä käytetyn luvun 2700 tilalle.

Harjoittelu

Harjoittele ilmastimen käyttöä rauhallisella alueella ennen varsinaista käyttöä. Aja ajoneuvoa suositelluilla vaihteilla ja PTO-nopeuksilla ja tutustu huolellisesti koneen käsittelyyn. Harjoittele pysähtymistä ja liikkeellelähtöä, ilmastimen nostamista ja laskemista, PTO-käytön poiskytkemistä ja ilmastimen kohdistamista aikaisempien ajoväylien mukaan. Harjoittelu antaa käyttövarmuutta ja varmistaa käyttötekniikan asianmukaisuuden käyttöpaikasta riippumatta.

Jos ilmastettavalla nurmella on sadettimia, sähkö- ja telekaapeleita tai muita esteitä, merkitse nämä esteet sen varmistamiseksi, että ne eivät vaurioidu käytön aikana.



Henkilövahinkojen välttämiseksi PTO on vapautettava, seisontajarru kytkettävä ja moottori sammutettava aina ennen ajoneuvosta poistumista. Älä koskaan korjaa ilmastajaa laskematta sitä ensin tukitelineen tai sopivien tukien tai tunkkien varaan. Varmista, että kaikki turvalaitteet ovat kiinni oikeilla paikoillaan ennen toiminnan jatkamista.

Ennen ilmastusta

Tarkista työskentelyalue ilmastinta mahdollisesti vaurioittavien vaarojen varalta ja poista ne mahdollisuuksien mukaan, tai mieti sopiva reitti niiden välttämiseksi. Pidä mukanasasi varapiikkejä, jousilankoja,

jousia ja työkaluja siltä varalta, että piikit osuvat vieraisiin esineisiin ja vahingoittuvat.

Tärkeää: Älä käytä ilmastajaa yläasennossa tai peruuttaessasi ajoneuvolla.

Ilmastus

1. Laske ilmastaja alas niin, että piikit ovat lähes maassa iskun alhaisimmassa vaiheessa.
2. Aloita ilmastajan käyttö kytkemällä voimanulosoton (PTO) kytkin ajoneuvon moottorin käydessä alhaisella käyntinopeudella.
3. Valitse vaihde, jolla eteenpäin ajon nopeus on noin 1–4 km/h PTO-nopeudella 400–500 rpm (katso ajoneuvon käyttöopas).
4. Kun kytkin vapautetaan ja ajoneuvo liikkuu eteenpäin, laske ilmastaja kokonaan rullien varaan ja lisää moottorin käyntinopeutta siten, että PTO-nopeus nousee enimmäisarvoon 400–500 rpm (460 rpm SR72-mallissa).

Tärkeää: Älä koskaan käytä ajoneuvon PTO:ta yli 500 rpm:n nopeudella, sillä tämä saattaa vaurioittaa ilmastajaa.

Tärkeää: Varmista, että rulla on aina maassa ilmastajan käytön aikana.

5. Huomaa reikäkuvio. Jos reikien etäisyyden on oltava suurempi, lisää ajoneuvon ajonopeutta vaihtamalla suuremmalle vaihteelle tai lisää nopeutta hydrostaattisella vivulla tai polkimella hydrostaattisella vaihteistolla varustetussa ajoneuvossa. Jos haluat pienentää reikien etäisyyttä, vähennä ajoneuvon eteenpäinajonopeutta.
Moottorin käyntinopeuden muuttaminen ajettaessa samalla vaihteella ei muuta reikäkuviota.

Tärkeää: Katso säännöllisesti taakse päin varmistaaksesi, että ilmastin toimii kunnolla ja että ajolinjan kohdistus säilyy edellisten ajoväylien kanssa.

6. Käytä ajoneuvon etupyörää ohjaimena säilyttääksesi reikien tasaiset etäisyydet sivusuunnassa verrattuna edelliseen ajoväylään.
7. Nosta ilmastaja ylös ajoväylän päässä ja vapauta PTO nopeasti.
8. Jos peruutat ahtaaseen paikkaan, kuten tiiausalueelle, vapauta PTO ja nosta ilmastaja ylimpään asentoonsa. Älä koskaan ilmasta peruuttamalla.
9. Poista aina alueelta kaikki vaurioituneet koneenosat, kuten rikkoutuneet piikit, jotta

ne eivät joudu ruohonleikkureihin tai muihin nurmikonhoitolaitteisiin ja sinkoudu ympäriinsä.

10. Vaihda rikkoutuneet piikit sekä tarkista ja korjaa vielä käyttökelpoisten piikkien vauriot. Korjaa muut konevauriot ennen käytön jatkamista.

Käyttövihjeitä

1. Kytke PTO alhaisella moottorin nopeudella. Lisää moottorin nopeutta niin, että saavutat haluamasi PTO:n maksiminopeuden 400–500 rpm, ja laske sitten ilmastaja. Aja sillä moottorin käyntinopeudella, jolla ilmastaja toimii tasaisesti.

Huomaa: Moottorin/PTO:n käyntinopeuden muuttaminen vaihtamatta vaihdetta (tai hydrostaattisen polkimen asentoa ajoneuvoissa, joissa on hydrostaattinen vaihteisto) ei muuta reikien etäisyyttä.

2. Tee ilmastuksen aikana hitaita käännöksiä. Älä koskaan tee teräviä käännöksiä PTO:n ollessa kytkettynä. Suunnittele ilmastuksen ajoväylä etukäteen, ennen kuin lasket ilmastajan alas. Terävien käännösten teko ilmastuksen aikana vaurioittaa ilmastajaa ja piikkejä.
3. Jos ajoneuvo jumiutuu työskenneltäessä kovalla maalla tai noustaessa ylämäkeen, nosta ilmastajaa hieman, kunnes saavutetaan riittävä nopeus, ja laske se sitten takaisin alas.
4. Paras tulos saavutetaan, kun piikkien sisäänmenokulma on hieman koneen takaosaa kohti. Ole varovainen vetäessäsi hydraulikkaan yläsylinteriä ulos, jotta piikkipäät eivät hakkaisi nurmea. Parhaita tuloksia ei aina saavuteta, jos käytetään kallistustukien esiasetettuja reikiä. Näin on erityisesti silloin, kun ruohonjuuret ovat lyhyitä tai hentoja. Voit kokeilla muita kallistusasetuksia, jotka asettavat piikit kaltevampaan asentoon ja estävät maa-aineksen nousun reiästä.
5. Älä ilmasta nurmea, jos maa on liian kova tai kuiva. Parhaat tulokset saadaan sateen tai edellispäiväisen nurmen kastelun jälkeen.

Huomaa: Jos rulla nousee irti maasta ilmastuksen aikana, maaperä on liian kova halutun syvyyden saavuttamiseksi. Vähennä ilmastussyvyyttä, kunnes rulla koskettaa maata työskentelyn aikana.

6. Vähennä ilmastajan upotussyvyyttä, jos maa on kova. Poista ilmastusjätteet ja ilmasta maa uudelleen syvemältä, mielellään kastelun jälkeen.



Henkilövahinkojen välttämiseksi PTO on vapautettava, seisontajarru kytkettävä ja moottori sammutettava aina ennen ajoneuvosta poistumista. Älä koskaan korjaa tai säädä ilmastajaa laskematta sitä ensin tukitelineen varaan. Varmista, että kaikki turvalaitteet ovat kiinni oikeilla paikoillaan ennen toiminnan jatkamista.

7. Katso säännöllisesti taaksepäin varmistaaksesi, että ilmastaja toimii oikein ja että ajolinjan kohdistus säilyy edellisten ajoväylien kanssa. Yhden piikkirivin puuttuminen merkitsee taipunutta tai katkennutta piikkiä. Tarkista ilmastusjälki jokaisen ajoväylän jälkeen.
8. Poista aina alueelta kaikki vaurioituneet koneenosat, kuten rikkoutuneet piikit, jotta ne eivät joudu ruohonleikkureihin tai muihin nurmikonhoitolaitteisiin ja sinkoudu ympäriinsä.
9. Vaihda rikkoutuneet piikit sekä tarkista ja korjaa vielä käyttökelpoisten piikkien vauriot. Korjaa muut konevauriot ennen käytön aloittamista.

Pohjamaan käsittely

Pohjamaan käsittely, pirstominen tai nosto saadaan aikaan piikkien lapiomaisella liikkeellä maaperässä, kun ilmastaja ja ajoneuvo liikkuvat eteenpäin. Ilmastuksen käsittelyjälki riippuu useista tekijöistä, kuten nurmen kunnosta, juurten kasvusta ja maaperän kosteudesta.

Kova maaperä

Jos maaperä on liian kiinteää halutun ilmastussyvyyden saavuttamiseksi, ilmastusyksikkö voi alkaa pomppia. Se johtuu kovasta maaperästä, johon piikit yrittävät uppoutua. Ongelmaa voidaan yrittää korjata jollakin seuraavista keinoista:

- Parhaat tulokset saadaan sateen tai edellispäiväisen nurmen kastelun jälkeen.
- Vähennä piikkien määrää vartta kohden. Pyri pitämään piikkikokoonpano symmetrisenä varsien tasaisen kuormituksen varmistamiseksi.
- Vähennä ilmastajan upotussyvyyttä (syvyysasetusta), jos maaperä on kovaa. Puhdista ilmastusjätteet, kastele nurmi ja ilmasta se uudelleen käyttämällä syvempää upotussyvyyttä.

Kovan pohjamaan päälle rakennettujen maaperätyyppien (esim. hiekkaa/maata kallioiden maaperän päällä) ilmastus saattaa heikentää reikien

laatua. Näin tapahtuu, jos ilmastussyvyys on suurempi kuin päälle koottu maa ja pohjamaa on liian kovaa läpäistäväksi. Kun piikit osuvat pohjamaahan, ilmastaja saattaa nousta, jolloin reikien yläosista tulee soikeita. Vähennä ilmastussyvyyttä, jotta piikit eivät yllä kovaan pohjamaahan.

Pidemmät/isommat piikit

Pidempien tai isompien piikkien käyttäminen voi aiheuttaa reikien etu- tai takaosan tukkeutumista tai epämuodostuneisuutta. Tällöin reikien laatua voidaan yleensä parantaa alentamalla ilmastusyksikön nopeutta 10–15 % täydestä käyttönopeudesta. PTO-ilmastajissa moottorin nopeutta voidaan alentaa, kunnes PTO-nopeus on noin 400–420 rpm. Moottorin nopeuden alentaminen ei vaikuta reikien etäisyyteen ajettaessa eteenpäin. Myös kallistustuen sijainti saattaa vaikuttaa muodostettavaan reikään. Katso kohtaa Piikkien kulman säätö.

Moniriviset sovitinpäät

Käytettäessä monirivisiä sovitinpäitä moottorin nopeutta on alennettava, kunnes PTO-nopeus on noin 400–420 rpm. Moottorin nopeuden alentaminen ei vaikuta reikien etäisyyteen ajettaessa eteenpäin.

Juurivyöhykkeen nosto

Monipiikkipäiden käyttö yhdessä suurempien ilmastuspiikkien tai halkaisijaltaan suurten umpipiikkien kanssa saattaa aiheuttaa merkittävää rasiutusta nurmen juurivyöhykkeelle. Tämä rasiutus saattaa pirstoa juurivyöhykkeen ja aiheuttaa nurmen nousemista. Jos tällaista vauriota esiintyy, koeta yhtä tai useampaa seuraavista toimenpiteistä:

- Vähennä piikkitiheyttä (irrota joitakin piikkejä)
- Vähennä ilmastussyvyyttä (13 mm:n välein)
- Lisää eteenpäin ajon reikien väliä (vaihda ajoneuvon vaihdetta yksi ylemmäksi)
- Käytä halkaisijaltaan pienempiä piikkejä (umpi- tai ilmastuspiikkejä)

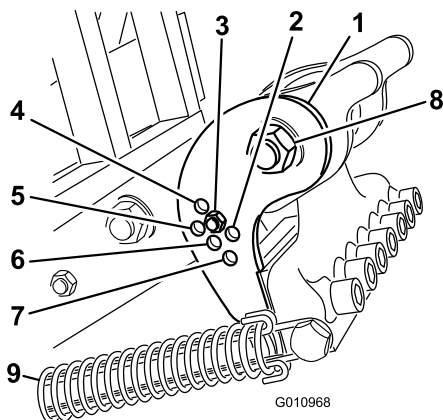
Piikkien kulman säätö

Malli SR72

Aseta kallistustuki (Kuva 27) oikeaan asentoon käytettävien piikkien pituuden mukaisesti. Pään pysäytin asetetaan yhteen viidestä esimääritetystä asennosta asentamalla säätötanko vastaavaan reikään.

Nämä reiät ovat vain esiasetuksia. Käyttämällä esimerkiksi 25,4 cm:n piikkiä 30,5 cm:n asennossa voit saavuttaa tasaisemman lopputuloksen käyttökohteesta riippuen.

1. Kytke PTO pois päältä ja kytke seisontajarru päälle.
2. Sammuta moottori ja irrota avain virtalukosta.
3. Vapauta piikkiin jousikuormitus (Kuva 27).
4. Irrota mutteri ja pultti kallistustuen säätöreistä (Kuva 27).



Kuva 27

- | | |
|--|----------------------------------|
| 1. Kallistustuki | 6. 30,5 cm:n piikki (tavallinen) |
| 2. 35,6 cm:n piikki | 7. 40,6 cm:n piikki |
| 3. 30,5 cm:n piikki (käytä tätä asentoa nostoon) | 8. Piikkiin olkatappi |
| 4. 17,8 cm:n piikki | 9. Jousi |
| 5. 25,4 cm:n piikki | |

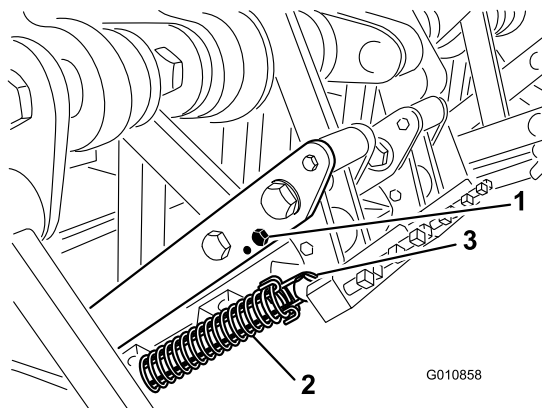
5. Löysää piikkiin olkatappi (Kuva 27).
 6. Käännä kallistustukea, kunnes se on kohdakkain varren halutun reiän kanssa, ja asenna sitten pultti ja mutteri.
- Huomaa:** Varmista, että pultti lävistää kallistustuen ja levyn.
7. Kiristä piikkiin olkatappi momenttiin 407 N m.
 8. Kytke jousikuormitus takaisin piikkiin.

Mallit SR54, SR54-S, SR70 ja SR70-S

Määritä piikkien kulma piikkien pituuden mukaan käyttämällä toista kytkentävarren kahdesta säätöreistä. Nämä reiät ovat vain esiasetuksia. Kun käytetään 17,8–25,4 cm:n piikkejä, pään puskuri on sijoitettava lähimmäksi piikkiin takaosaa. Toista asentoa (kauimpana päästä oleva reikä) saatetaan tarvita maaperän olosuhteiden vaihdellessa.

1. Kytke PTO pois päältä ja kytke seisontajarru päälle.
2. Sammuta moottori ja irrota avain virtalukosta.

3. Vapauta piikkiin jousikuormitus (Kuva 28).



Kuva 28

- | | |
|--------------------|----------------------------|
| 1. Puskurin pultti | 3. Jousitappi ja -kiinnike |
| 2. Jousi | |

4. Irrota puskurin pultti ja puskuri kytkentävarresta ja asenna ne toiseen säätöreikään (Kuva 28).
5. Kytke jousikuormitus takaisin piikkiin.

Kuljetus

Kuljetuksen aluksi ilmastin on ensin nostettava ylös ja kytkettävä PTO pois päältä. Jotta et menetä ajoneuvon hallintaa, nouse jyrkkiä rinteitä hitaasti ja lähesty epätasaisia alueita alhaisella nopeudella sekä ylitä erittäin kuoppaiset alueet varovasti.

Tärkeää: Kuljetusnopeus saa olla enintään 24 km/h.

Käytön jälkeinen tarkastus ja puhdistus

Pese ilmastaja huolellisesti päivittäisen käytön jälkeen puutarhaletkulla **ilman** suutinta estääksesi liian voimakkaasta vedenpaineesta aiheutuvan veden pääsyn laitteen sisälle sekä tiivisteiden ja laakereiden vaurioitumisen. Paakkuuntunut lika voidaan poistaa harjalla. Käytä suojusten puhdistamiseen mietoa puhdistusainetta. Voitele puhdistuksen jälkeen kaikki tuloakselit ja rullalaakerit ja tarkista ilmastajan vauriot, öljyvuodot sekä komponenttien ja piikkien kuluminen. **Älä öljyä O-rengaskäyttökettua.**

Irrota, puhdista ja öljyä piikit. Sumuta kevyttä öljysumua ilmastuspään laakereihin (kammen ja vaimentimen nivelet).

Puhdista jouset ja levitä niille kuivaa voiteluainetta, kuten grafiittia tai silikonia.

Kunnossapito

Kunnossapitotaulukko

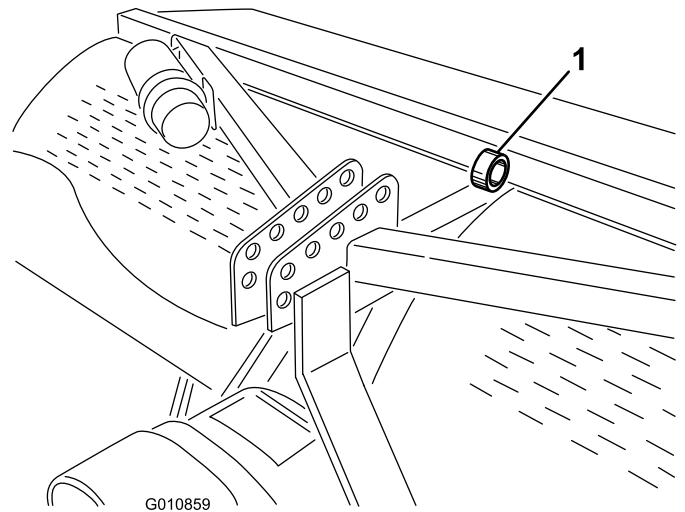
Huoltoväli	Huoltotoimenpide
8 ensimmäisen käyttötunnin jälkeen	<ul style="list-style-type: none">• Tarkista ilmastusyksikön kiinnikkeiden kireys
50 ensimmäisen käyttötunnin jälkeen	<ul style="list-style-type: none">• Vaihda vaihdelaatikon öljy
Aina ennen käyttöä tai päivittäin	<ul style="list-style-type: none">• Tarkista ketjun kireys• Tarkista jouset• Puhdista ja voitele jouset sekä piikkien kiinnitysruuvit• Tarkista, ettei PTO:ssa ole kulumia
50 käyttötunnin välein	<ul style="list-style-type: none">• Rasvaa laakerit ja PTO-akseli• Tarkista vaihdelaatikon öljymäärä• Tarkista ketjun kireys• Tarkista kammien tappien muttereiden ja saranapulttien kireys• Tarkista laakerit
500 käyttötunnin välein	<ul style="list-style-type: none">• Vaihda vaihdelaatikon öljy• Tarkista laakerit ja vaihda tarvittaessa
Ennen varastointia	<ul style="list-style-type: none">• Tee kaikki 50 tunnin huoltotoimenpiteet• Maalaa kuluneet pinnat• Löysää PTO-kytkimen pultit• Irrota ja puhdista piikit• Poista kaikki roskat
Vuosittain tai ennen varastointia	<ul style="list-style-type: none">• Säädä voimanulosoton kytkin

Koneen nosto



Kun vaihdat lisälaitteita tai teet huoltotoimenpiteitä, käytä tarkoitukseen sopivia pukkeja, nostolaitteita tai tunkkeja. Varmista, että kone on pysäköity vankalle, tasaiselle pinnalle, esimerkiksi betonilattialle. Irrota ennen koneen nostamista kaikki lisälaitteet, jotka saattavat haitata koneen turvallista ja oikeaoppista nostamista. Kiilaa tai pukita ajoneuvon renkaat. Tue nostettu kone tukitelineillä tai pukeilla. Jos konetta ei tueta kunnolla, se saattaa liikkua tai pudota, mistä voi olla seurauksena henkilövahinkoja.

Huomaa: Ilmastajan nostoon voidaan käyttää nostolaitetta. Kiinnitä nostolaitte ilmastusyksikön silmukkaan (Kuva 29). Varmista, että nostolaitteen nostokapasiteetti on riittävä. Katso ilmastajan painot teknisistä tiedoista.



Kuva 29

1. Ilmastusyksikön silmukka

Laakereiden rasvaus

Huoltoväli: 50 käyttötunnin välein

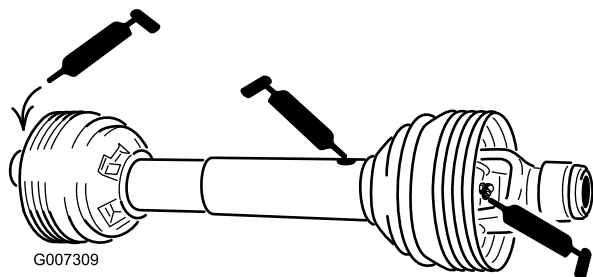
Ilmastajan tärkeimmät laakerit on tiivistetty eivätkä ne tarvitse kunnossapitoa tai voitelua. Tämä vähentää

huomattavasti tarvittavia kunnossapitotöitä ja poistaa rasvan tai öljyn nurmelle valumisen riskin.

Ilmastajassa on kuitenkin rasvanippoja, jotka on voideltava korkeisiin lämpötiloihin ja paineisiin (EP) tarkoitettulla SAE-yleisrasvalla tai litiumpohjaisella SAE-yleisrasvalla.

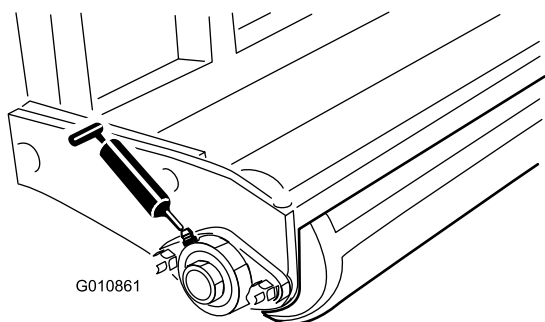
Voitelukohtat ovat:

PTO-akseli (3) (Kuva 30)



Kuva 30

Rullalaakerit (2 tai 4 kpl mallista riippuen) (Kuva 31)



Kuva 31

O-rengasketju – Älä voitele ketjua.

Tärkeää: Laakerien materiaali- ja valmistusvioletta johtuvat ongelmat ovat harvinaisia. Yleisimmint viat johtuvat suojatiivisteiden läpi kulkeutuvasta kosteudesta ja liasta. Rasvattavat laakerit on huollettava säännöllisesti, jotta laakeripinnalle ei kerry laakeria vaurioittavia epäpuhtauksia. Kestovoidellut laakerit on aluksi täytettävä erikoisrasvalla. Laakereissa on käytettävä vahvaa sisäistä tiivistettä, joka pitää epäpuhtaudet ja kosteuden pois pyörittävistä osista.

Tiivistetyt laakerit eivät tarvitse voitelua tai lyhyen aikavälin huoltoa. Näin minimoidaan tarvittavat rutiinihuollot ja vähennetään rasvan aiheuttamien nurmivaurioiden mahdollisuutta. Nämä tiivistetyt laakerijärjestelmät toimivat hyvin ja pitkään normaalissa käytössä. Laakereiden kunto ja tiivisteiden eheys on kuitenkin tarkistettava aika ajoin seisokkiajan välttämiseksi. Nämä laakerit on tutkittava kausittain, ja vaurioituneet tai kuluneet laakerit on vaihdettava. Laakerien pitäisi toimia tasaisesti ilman ei-toivottuja ominaisuuksia, kuten kuumentumista, melua, väljyyttä tai ruostumista.

Näiden laakeri-/tiivistesarjojen käyttöolosuhteista (esim. hiekka, nurmikemikaalit, vesi, iskut) johtuen, ne ovat normaaleja kulumia osia. Jos laakereihin tulee vika muusta syystä kuin materiaali- tai valmistusvirheiden takia, ne eivät yleensä ole takuun alaisia.

Huomaa: Laakereiden käyttöikä saattaa lyhentyä väärin pesukäytäntöjen takia. Älä suihkuta laakereita korkealla paineella tai suurella määrällä nestettä.

Uusissa laitteissa laakereiden tiivisteistä tulee usein hiukan rasvaa. Rasva muuttuu mustaksi, kun siihen kertyy likaa tai jos se kuumenee liaksi. Ylimääräinen rasva on hyvä pyyhkiä pois tiivisteistä ensimmäisen kahdeksan käyttötunnin jälkeen. Tiivisteiden reunan ympäryys voi vaikuttaa olevan aina rasvan kostuttama. Tämä ei yleensä heikennä laakerin käyttöikää, vaan pitää tiivisteiden reunan voideltuna.

Tarkista ilmastusyksikön laakerit 500 käyttötunnin välein ja vaihda ne tarvittaessa.

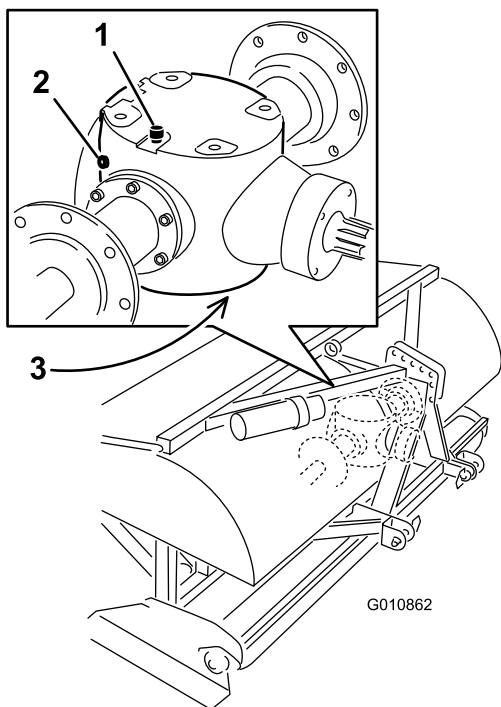
Vaihdelaatikon öljymäärän tarkistus

Huoltoväli: 50 käyttötunnin välein

Vaihdelaatikossa käytetään 80W-90-vaihteistoöljyä tai vastaavaa. Anna vaihdelaatikon jäähtyä ennen öljymäärän tarkistamista.

1. Puhdista roskat täyttötulpasta ja tarkista tulppa likaantumisen välttämiseksi.
2. Irrota tarkistustulppa vaihdelaatikosta (Kuva 32).

Huomaa: Jos vaihdelaatikossa on kaksi tarkistustulppaa, käytä pohjimmaista.



Kuva 32

1. Ilmanpoisto-/täyttötulppa 3. Tyhjennystulppa
2. Tarkistustulppa

3. Varmista, että öljyä on tarkistustulpan aukon alaosaan saakka (Kuva 32).
4. Jos öljyä on liian vähän, irrota vaihdelaatikon päällä sijaitseva ilmanpoisto-/täyttötulppa ja lisää tarvittava määrä öljyä.
5. Asenna tulpat.

Vaihdelaatikon öljyn vaihto

Huoltoväli: 50 ensimmäisen käyttötunnin jälkeen
500 käyttötunnin välein

Vaihdelaatikossa käytetään 80W-90-vaihteistoöljyä tai vastaavaa.

1. Puhdista roskat ilmanpoisto-/täyttötulpasta ja tyhjennyskorkista likaantumisen välttämiseksi (Kuva 32).
2. Irrota ilmanpoisto-/täyttötulppa, jotta ilmaa vapautuu.
3. Aseta tyhjennysastia tyhjennystulpan alle ja irrota tulppa.

Huomaa: Viileän öljyn korkea viskositeetti pidentää tyhjennysaikaa (noin 30 minuuttia).

4. Asenna tyhjennystulppa takaisin paikalleen öljyn tyhjennyksen jälkeen.

5. Lisää vaihdelaatikkoon korkealaatuista 80W-90-vaihteistoöljyä. Määritä vaihdelaatikon öljytilavuus seuraavan kaavion avulla.

Malli	Öljytilavuus
SR54	1,9 litraa
SR54-S	1,9 litraa
SR70	1,9 litraa
SR70-S	1,9 litraa
SR72	3,8 litraa

6. Asenna ilmanpoisto-/täyttötulppa paikoilleen.
7. Tarkista öljyn määrä ja lisää sitä tarvittaessa.

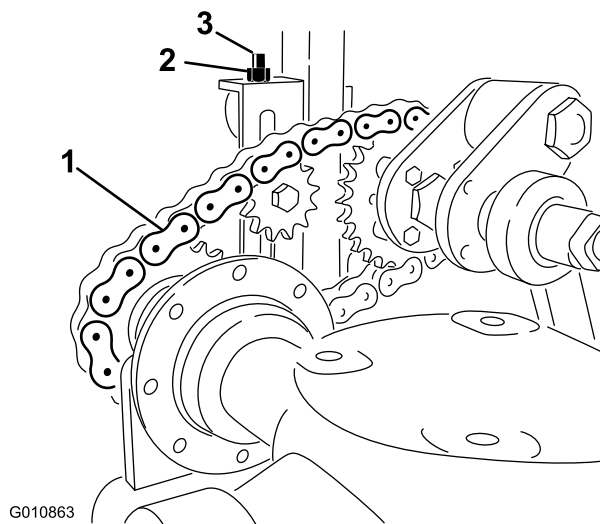
Käyttöketjun tarkistus/säätö

Huoltoväli: Aina ennen käyttöä tai päivittäin

50 käyttötunnin välein

Tarkista käyttöketju vaurioiden varalta ja oikeiden säätöjen varmistamiseksi. Ketjussa on oltava noin 13 mm:n kokonaispainuma (6,5 mm kumpaankin suuntaan).

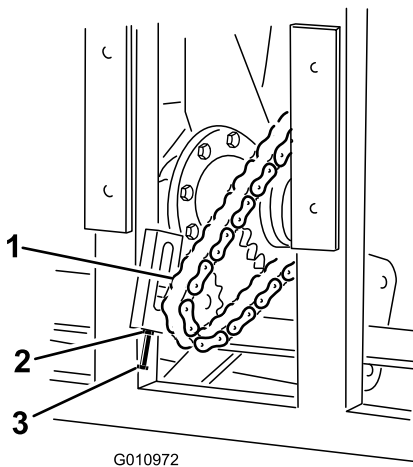
Ketjun kireyttä voidaan säätää löysäämällä hiukan vastamutteria ja kiristämällä vastatankoa haluttuun asentoon (Kuva 33 tai Kuva 34). Älä säädä ketjun kireyttä ketjun ollessa kuuma tai lämmin.



Kuva 33

Mallit 54, 54-S, 70 ja 72

1. Käyttöketju 3. Vastatanko
2. Vastamutteri



G010972

Kuva 34
Malli 72

1. Käyttöketju
2. Vastamutteri
3. Vastatanko

Tärkeää: Älä kiristä ketjua liikaa, sillä se saattaa vaurioittaa vaihdelaatikkoa tai ketjuratasta.

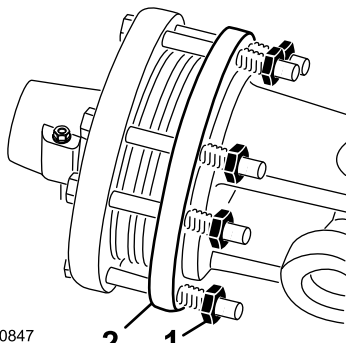
Voimanulosoton kytkimen säätö

Huoltoväli: Vuosittain tai ennen varastointia



Kitkakytkimet saattavat kuumentua käytön aikana. Älä kosketa niitä. Tulipalovaaran välttämiseksi pidä syttyvät materiaalit etäällä kitkakytkimestä ja vältä kytkimen luistattamista liian pitkään.

1. Löysää kauden lopussa kumpaakin kytkinmutteria kaksi kierrosta (Kuva 35).



G010847

Kuva 35

1. Kytkinmutteri
2. Kytkin

ajan ennen voimanulosoton pysäyttämistä. Kiristä muttereita kaksi kierrosta takaisin.

Huomaa: Älä anna kytkimen luistaa pitkään.

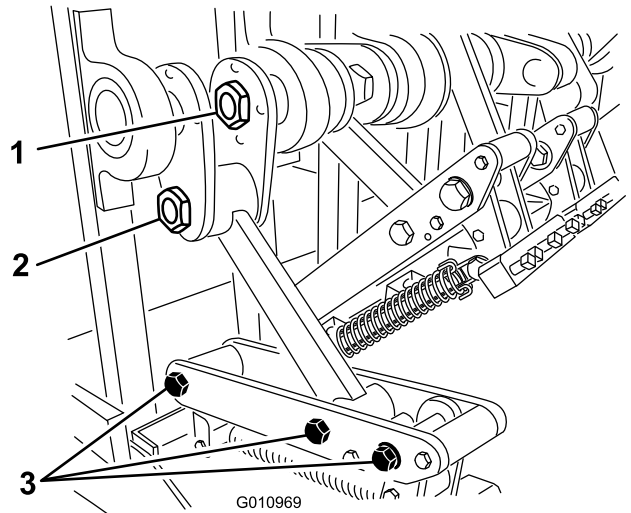
3. Jos kytkin luistaa edelleen muttereiden kiristykseen jälkeen, kiristä kutakin mutteria vielä 1/4 kierrosta, kunnes luistaminen lakkaa. Älä kiristä muttereita liikaa, sillä se saattaa vaurioittaa akselia.

Ilmastusyksikön kiinnikkeiden kireyden tarkistus

Huoltoväli: 8 ensimmäisen käyttötunnin jälkeen
50 käyttötunnin välein

Tarkista kammien tappien muttereiden ja saranapulttien oikea kireys seuraavasta taulukosta (Kuva 36). Näiden koneen osien löysyys saattaa vaurioittaa kampiakselia välittömästi.

	Mallit SR54, SR54-S, SR70 ja SR72-S	SR72
Kampiakselin mutteri	1 288 N·m	1 627 N·m
Kammien tapin mutteri	1 288 N·m	1 288 N·m
Saranapultti	360 N·m	407 N·m



G010969

Kuva 36

1. Kampiakselin mutteri
2. Kammien tapin mutteri
3. Saranapultit

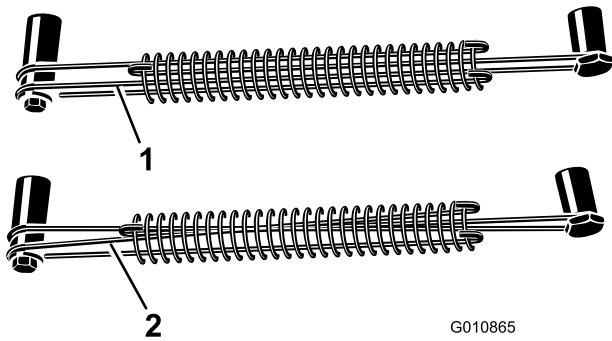
Jousien tarkistus

Huoltoväli: Aina ennen käyttöä tai päivittäin

Tarkista, että jousissa ei ole ristikkäisiä tai rikkinäisiä lankoja (Kuva 37). Ristikkäiset tai rikkoutuneet

2. Kun uusi kausi alkaa, käynnistä voimanulosotto (PTO) ja anna kytkimen luistaa muutaman sekunnin

jousilangat saavat aikaan epätasaisen reikäkuvion nurmeen.



Kuva 37

1. Jousilangat oikein 2. Jousilangat ristissä

Huomaa: Ilmastajan mukana toimitetaan vaihtojousilankoja. Jousilangat ovat kuluvia osia.

Reikien etäisyyden säätö

Eteenpäin ajon reikien väli määrittyy ajoneuvon välityssuhteen (tai hydrostaattisen ajopolkimen) perusteella. Moottorin käyntinopeuden muuttaminen ei muuta eteenpäin ajon reikien etäisyyttä.

Reikien sivusuuntainen väli määrittyy piikkipäissä olevien piikkien määrän perusteella.

Ilmastajan irrotus ajoneuvosta

1. Pysäytä ajoneuvo tasaiselle maalle, ei rinteeseen.
2. Vapauta voimanosotto (PTO) ja kytke seisontajarru.
3. Nosta ilmastajan rullaa/rullia 8–15 cm irti maasta. Aseta rullan/rullien alle tuet.
4. Sammuta moottori ja irrota avain virtalukosta.
5. Odota, että moottori ja kaikki liikkuvat osat ovat pysähtyneet, ennen kuin poistut käyttäjän paikalta.
6. Irrota piikit.
7. Asenna tukiteline.
8. Laske ilmastaja hitaasti alas, kunnes tukitelineet koskevat maahan.
9. Irrota tappi, joka kiinnittää hydrauliiikan yläsylinterin ilmastajan kannattimeen. Säilytä tappi ilmastajan yhteydessä. Jos käytössä on hydrauliiikan yläsylinterillä varustettu malli, irrota myös hydrauliletkut ja kiinnityskappale ajoneuvosta. Sulje hydrauliletkut. Säilytä nämä osat ilmastajan yhteydessä.
10. Irrota suojuksen turvaketjut PTO-akselista.

11. Vapauta voimansiirtoakseli ajoneuvon PTO-akselista vetämällä lukitusholkkia.
12. Liu'uta PTO-akselia taakse ja irrota se ajoneuvosta.
13. Kytke PTO:n turvaketju ilmastajaan, jotta PTO-akseli ei pääse koskettamaan maata.
14. Irrota tapit, jotka kiinnittävät alemmat kiinnitysvarret ilmastajan kannattimeen. Säilytä tapit ilmastajan yhteydessä.

Vianetsintä

Ongelma	Ratkaisu
Jouset murtuvat tai ne eivät vedä päätä takaisin normaaliasentoon.	Hidasta ajoneuvon PTO-nopeutta. Mitä pidempiä ja raskaampia piikit ovat, sitä suurempi on yksikön keskipakovoima. Tarkista, etteivät jousilangat ole menneet ristiin tai rikkoutuneet.
Reiät ovat soikeita tai pistemäisiä.	Säädä piikkien kulmaa tai muuta ajoneuvon ajonopeutta. Varmista, että ilmastaja voi laskeutua vähintään 51 mm vaakasuoran maanpinnan tasoa alemmaksi, jotta epätasaisten alueiden käsittely onnistuu.
Piikit jättävät nurmeen epäsäännöllisen kuvion.	<ul style="list-style-type: none"> • Tarkista, etteivät jousilangat ole menneet ristiin tai rikkoutuneet. • Hidasta ajoneuvon PTO-nopeutta.
PTO-kytkin luistaa liikaa.	Säädä piikkien syvyys matalaksi. Vaihda PTO-kytkimet. Lue kytkimen säätöohjeet.
Ilmastuspiikit nostavat nurmea ylös.	Matalajuurinen nurmi saattaa edellyttää umpipiikkien käyttöä ensimmäisellä käsittelykerralla.
Maaperä on liian kova kunnolla läpäistäväksi.	Ilmasta nurmi siltä syvyydeltä, johon kone pääsee, kastele nurmi yöksi ja lisää sitten upotussyvyyttä. Toista tarvittaessa, kunnes maaperä voidaan ilmastaa halutulta syvyydeltä.
Ilmastuspiikit murtuvat.	Upotussyvyys on liian suuri maaperän kuntoon nähden. Katso edellisen kohdan ohjeet ja ilmasta matalammalta syvyydeltä.
Piikit eivät pysy kiinni päässä.	Kiristä piikkikannattimien pultit. Älä käytä vastamuttereita tai iskuavainta. Jos pultti ei kiinnitä piikkiä kunnolla, vaihda se.
Piikit nostavat ylös maata, kun kone nostetaan.	Nosta kone osittain ylös maaperästä ennen voimanulosoton (PTO) vapauttamista.
Kone ei käänny.	Varmista, että PTO, käyttöakseli ja käyttöketjut toimivat oikein.
Ajoneuvo ei pysty nostamaan ilmastajaa riittävästi.	Siirrä ajoneuvon nostovarsia 75–102 mm lähemmäksi ilmastajaa. Varmista, että ajoneuvon kapasiteetti riittää ilmastajan nostoon.
Hydrauliikan yläsylinteri on ”huokoinen”. (Se antaa periksi ja liikkuu hiukan edestakaisin, kun sitä painetaan.)	Sylinterissä tai letkuissa on ilmaa, joka on päästettävä ulos.
Koneesta kuuluu kovaa ääntä tai nakutusta.	<ul style="list-style-type: none"> • Kammen tapin mutteri on löystynyt tärinässä. • Ketjut ovat liian löysällä. • Rungon pohjassa päävarren takaosassa olevat pultit ovat löystyneet tärinässä. • Tarkista vaihdelaatikon öljymäärä.
Hydrauliikan yläsylinteriä ei voida vetää sisään kokonaan (PTO-akseli jumiutuu).	PTO-akseli on liian pitkä ajoneuville ja se on leikattava oikean pituiseksi.
Ajoneuvoa on vaikea ohjata kuljetuksen aikana.	<ul style="list-style-type: none"> • Lisää ajoneuvon etuosaan painoa. • Tarkista rengaspaineet ja säädä niitä tarvittaessa.

Varastointi

Ilmastuskauden lopussa tai jos ilmastajaa ei käytetä pitkään aikaan, on hyvä tehdä seuraavat ehkäisevät kunnossapitotoimet.

1. Puhdista lika ja rasva, jota on saattanut kerääntyä ilmastimeen tai muihin liikkuviin osiin.
2. Irrota ja puhdista piikit. Voitele piikit öljyllä, etteivät ne ruostu säilytyksen aikana.
3. Avaa kupu ja puhdista ilmastimen sisäpuoli.
4. Voitele kaikki rasvanipat ja piikkien kiinnitysruuvien kierteet.
5. Aseta ilmastaja säilytykseen tukitelineiden varaan kovalle ja kuivalle alustalle.
6. Löysää PTO-kytkimen pultteja kaksi kierrosta.
7. Kiinnitä PTO:n turvaketju ilmastajaan säilytysasennossa vaurioiden välttämiseksi tai irrota PTO ja aseta se suojakuomun alle ruostumisen ehkäisemiseksi.
8. Maalaa rulla ja korjaa maalipintojen muut mahdolliset naarmut.
9. Lisää puuttuvat tai korjaa vaurioituneet tarrat.
10. Säilytä ilmastajaa sisätiloissa kuivassa rakennuksessa. Säilyttäminen sisätiloissa vähentää kunnossapitoa, takaa pidemmän käyttöiän ja lisää koneen jälleenmyyntiarvoa. Jos konetta ei ole mahdollista säilyttää sisätiloissa, peitä ilmastaja paksulla kankaalla tai peitteellä ja kiinnitä peite tukevasti paikoilleen.

Huomautuksia:

Huomautuksia:



Toron kaupallisten ilmastintuotteiden takuu

Kahden vuoden rajoitettu takuu

Ehdot ja takuunalaiset tuotteet

Toro Company ja sen sisaryhtiö Toro Warranty Company takaavat yhteisen sopimuksensa mukaisesti tämän Toro Hydroject[®] 3000, Hydroject[®] 4000, Greens, Fairway Aerator tai ProCore[®] Aerator –tuotteen ("tuote") materiaali- ja valmistusvikoja vastaan kahdeksi vuodeksi tai 500 käyttötunniksi* (sen mukaan, kumpi saavutetaan ensin). Jos takuehdot täyttyvät, korjaamme tuotteen veloituksetta. Tähän sisältyy vianmääritys, työ, osat ja kuljetus. Tämä takuu alkaa sinä päivämääränä, jolloin tuote toimitetaan alkuperäiselle ostajalle.

* Koskee tuotteita, joissa on tuntilaskuri

Takuuhuollon ohjeet

Ostajan vastuulla on ilmoittaa heti tuotteen maahantuojalle tai valtuutetulle jälleenmyyjälle, jolta tuote on ostettu, kun hän uskoo tuotteessa olevan takuunalaisen vian.

Maahantuojien ja jälleenmyyjien yhteystietoja sekä tietoja takuuseen liittyvistä oikeuksista ja vastuista saa ottamalla yhteyden:

Toro Commercial Products Service Department
Toro Warranty Company
8111 Lyndale Avenue South
Bloomington, MN 55420-1196
952 888 8801 tai 800 982 2740
Sähköpostiosoite: commercial.service@toro.com

Omistajan vastuut

Tuotteen omistajan vastuulla on huolehtia käyttöoppaassa esitetyistä huolloista ja säädöistä. Vaadittavien huoltojen ja säätöjen laiminlyönti voi johtaa takuuvaatimuksen hylkäämiseen.

Takuun ulkopuoliset kohteet ja viat

Kaikki takuuajana ilmenevät tuoteviat ja häiriöt eivät ole valmistus- tai materiaalivirheitä. Tämä takuu ei kata seuraavia:

- Tuoteviat, jotka aiheutuvat muiden kuin Toron varaosien käytöstä tai ylimääräisten, muutettujen tai hyväksymättömien lisävarusteiden asennuksesta ja käytöstä
- Tuoteviat, jotka johtuvat vaadittujen huoltojen tai säätöjen laiminlyönnistä
- Tuoteviat, jotka johtuvat tuotteen liian rajusta, huolimattomasta tai piittaamattomasta käytöstä
- Kuluvat osat, ellei niitä havaita viallisiksi. Tuotteen normaalissa käytössä kuluvia osia ovat esimerkiksi terät, kelat, kiinteät terät, piikit, sytytystulpat, kieppupyörät, renkaat, suodattimet, hihnat jne.

Muut maat kuin Yhdysvallat ja Kanada

Asiakkaat, jotka ovat ostaneet Yhdysvalloista tai Kanadasta maahantuotuja Toro–tuotteita, saavat maansa, maakuntansa tai osavaltionsa mukaiset takuehdot Toro–jälleenmyyjältä. Jos Toro–jälleenmyyjä ei pysty jostain syystä toimittamaan takuuehtoja, on otettava yhteys Toro–maahantuojaan. Jos siitäkään ei ole apua, on otettava yhteys Toro Warranty Companyyn.

- Ulkopuolisen tekijän aiheuttamat viat. Ulkopuolisina tekijöinä pidetään esimerkiksi säätä, varastointimenetelmiä, likaantumista, hyväksymättömien jäähdytysnesteiden, voiteluaineiden, lisäaineiden tai kemikaalien yms. käyttöä.
- Normaali kulumisen. Normaali kulumisen kattaa esimerkiksi istuinten vaurioitumisen kulumisen tai hankaamisen seurauksena, maalipintojen kulumisen, naarmuuntuneet tarrat tai ikkunat jne.

Osat

Vaadittavan huollon mukaisesti vaihdettavat osat kuuluvat takuun piiriin niiden määritettyyn vaihtoajankohtaan asti.

Tämän takuun mukaisesti vaihdetut osat siirtyvät Toron omistukseen. Toro tekee lopullisen päätöksen siitä, korjataanko osa tai kokoonpano vai vaihdetaan se. Toro saattaa käyttää tehtaan kunnostamia osia uusien osien sijaan joissakin takuukorjauksissa.

Yleiset ehdot

Tämä takuu oikeuttaa ainoastaan valtuutetun Toro–maahantuojan tai –jälleenmyyjän tekemään korjaukseen.

Toro Company ja Toro Warranty Company eivät ole vastuussa epäsuorista, satunnaisista tai välillisistä vahingoista, jotka liittyvät tämän takuun kattamiin Toro–tuotteisiin. Tällaisia vahinkoja voivat olla esimerkiksi korvaavan tuotteen tai huollon hankkimiseen liittyvät kustannukset kohtuullisten vikajaksojen aikana tai kustannukset, jotka aiheutuvat siitä, että tuote ei ole käytettävissä takuhuollon aikana. **Alla esitetty päästötakuu, jos se on sovellettavissa, on ainoa nimenomainen takuu. Kaikki hiljaiset takuut tuotteen sopivuudesta kauppatavaraksi tai tiettyyn tarkoitukseen ovat voimassa vain tämän nimenomaisen takuun ajan.**

Joissakin osavaltioissa ei sallita satunnaisten tai välillisten vahinkojen poissulkemista tai hiljaisen takuun kestoon liittyviä rajoituksia, joten yllä mainitut poikkeukset ja rajoitukset eivät välttämättä koske kaikkia ostajia.

Tämä takuu antaa ostajalle tiettyjä laillisia oikeuksia. Ostajalla voi olla myös muita oikeuksia, jotka vaihtelevat osavaltioittain.

Moottorin takuuta koskeva huomautus: Tuotteen päästöjen rajoitusjärjestelmä saattaa kuulua erillisen takuun piiriin Yhdysvaltojen Environmental Protection Agency:n EPA:n ja/tai California Air Resources Boardin CARB:n vaatimusten mukaisesti. Yllä mainitut tuntirajoitukset eivät koske päästöjen rajoitusjärjestelmän takuuta. Lisätietoja on käyttöoppaassa olevassa moottorin päästöjärjestelmän takuulauselmassa (Engine Emission Control Warranty Statement) tai moottorin valmistajan oppaissa.