



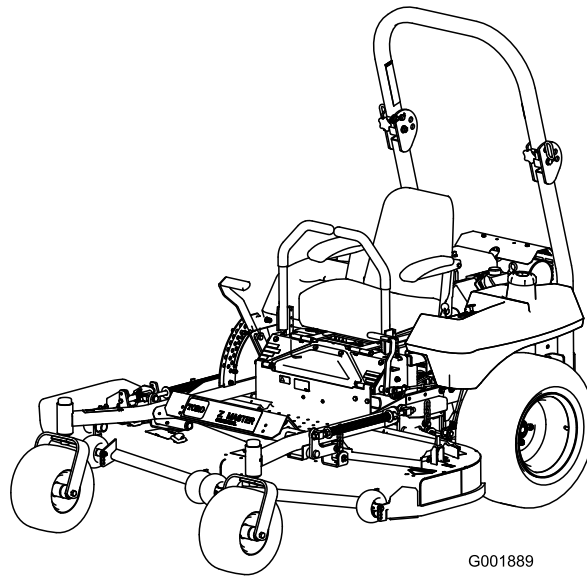
**Count on it.**

**Manuel de l'utilisateur**

**Z Master Z500<sup>®</sup> avec tablier de coupe à éjection latérale de calibre 7 de 52 po. ou 60 po.**

N° de modèle 74291—N° de série 290000001 et suivants

N° de modèle 74292—N° de série 290000001 et suivants



G001889

## Attention

### CALIFORNIE

#### Proposition 65 - Avertissement

Les gaz d'échappement de ce produit sont considérés par l'état de Californie comme susceptibles de provoquer des cancers, des malformations congénitales et autres troubles de la reproduction.

**Important:** Le moteur de cette machine n'est pas équipé d'un silencieux à pare-étincelles. Vous commettez une infraction à la section 4442 du Code des ressources publiques de Californie si vous utilisez cette machine dans une zone boisée, broussailleuse ou recouverte d'herbe. Certains autres états ou régions fédérales peuvent être régis par des lois similaires.

Ce système d'allumage par étincelle est conforme à la norme canadienne ICES-002

Le *Manuel de l'utilisateur du moteur* ci-joint est fourni à titre de référence concernant la réglementation de l'agence américaine de défense de l'environnement (EPA) et la réglementation antipollution de l'état de Californie relatives aux systèmes antipollution, à l'entretien et à la garantie. Vous pouvez vous en procurer un nouvel exemplaire en vous adressant au constructeur du moteur.

## Introduction

Lisez attentivement ces informations pour apprendre comment utiliser et entretenir correctement votre produit, et pour éviter de l'endommager ou de vous blesser. Vous êtes responsable de l'utilisation sûre et correcte du produit.

Vous pouvez contacter Toro directement à [www.Toro.com](http://www.Toro.com) pour tout renseignement concernant un produit ou un accessoire, pour obtenir l'adresse des concessionnaires ou pour enregistrer votre produit.

Lorsque vous contactez un distributeur ou un réparateur Toro agréé pour l'entretien de votre machine, pour vous procurer des pièces Toro d'origine ou pour obtenir des renseignements complémentaires, soyez prêt(e) à lui fournir les numéros de modèle et de série du produit. Figure 1 indique l'emplacement des numéros de modèle et de série du produit. Inscrivez les numéros dans l'espace réservé à cet effet.

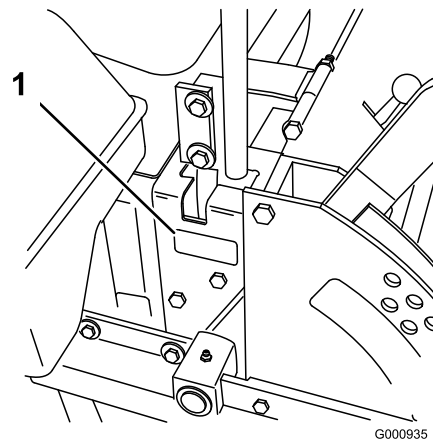


Figure 1

1. Emplacement des numéros de modèle et de série

N° de modèle _____
N° de série _____

Les mises en garde de ce manuel soulignent les dangers potentiels et sont signalées par le symbole de sécurité (Figure 2), qui indique un danger pouvant entraîner des blessures graves ou mortelles si les précautions recommandées ne sont pas respectées.



Figure 2

1. Symbole de sécurité

Deux autres termes sont également utilisés pour faire passer des informations essentielles : **Important**, pour attirer l'attention sur des informations mécaniques spécifiques, et **Remarque**, pour des informations d'ordre général méritant une attention particulière.

## Table des matières

Introduction.....	2
Sécurité .....	4
Consignes de sécurité .....	4
Graphique d'inclinaison.....	7
Autocollants de sécurité et d'instruction .....	8
Vue d'ensemble du produit .....	12
Commandes.....	13
Utilisation.....	15
Ajout de carburant.....	15
Contrôle du niveau d'huile moteur.....	16

Utilisation du système anti-retournement (ROPS) .....	16	Réglage de la tension de la courroie du tablier de coupe.....	42
Sécurité avant tout.....	17	Contrôle et remplacement de la courroie d'entraînement des pompes .....	43
Utilisation du frein de stationnement.....	18	Entretien des commandes.....	44
Démarrage et arrêt du moteur.....	19	Réglage du point mort des leviers de commande .....	44
Utilisation de la prise de force (PDF) .....	20	Entretien du système hydraulique.....	45
Système de sécurité.....	20	Contrôle du niveau du liquide hydraulique .....	45
Marche avant ou arrière .....	21	Remplacement du filtre et de l'huile hydraulique.....	45
Arrêt de la machine.....	22	Purge du système hydraulique .....	46
Réglage de la résistance des leviers de commande .....	22	Contrôle des flexibles hydrauliques .....	46
Réglage de la hauteur de coupe.....	22	Réglage du point mort des pompes hydrauliques .....	47
Réglage des galets anti-scalp.....	23	Entretien du tablier de coupe .....	49
Positionnement du siège.....	24	Mise à niveau de la tondeuse à trois positions .....	49
Déverrouillage du siège.....	24	Entretien des lames de coupe.....	51
Pousser la machine à la main .....	24	Remplacement du déflecteur d'herbe.....	54
Utilisation de l'éjection latérale .....	25	Nettoyage.....	55
Rodage d'une machine neuve .....	25	Nettoyage du dessous du tablier de coupe .....	55
Transport de la machine.....	25	Élimination des déchets.....	55
Chargement de la machine pour le transport .....	26	Remisage.....	55
Conseils d'utilisation.....	27	Dépistage des défauts .....	57
Entretien.....	28	Schémas .....	59
Programme d'entretien recommandé .....	28		
Lubrification .....	29		
Graissage et lubrification .....	29		
Entretien du moteur .....	31		
Entretien du filtre à air .....	31		
Entretien de l'huile moteur.....	31		
Entretien des bougies .....	33		
Entretien du système d'alimentation.....	34		
Remplacement du filtre à carburant.....	34		
Vidange du réservoir de carburant.....	35		
Entretien du système électrique.....	36		
Entretien de la batterie.....	36		
Entretien des fusibles .....	37		
Entretien du système d'entraînement .....	38		
Réglage de la correction directionnelle.....	38		
Contrôle de la pression des pneus.....	38		
Contrôle de l'écrou crénelé de moyeu de roue .....	38		
Réglage du roulement de pivot de roue pivotante .....	39		
Entretien du système de refroidissement .....	40		
Nettoyage de l'écran du moteur et du refroidisseur d'huile .....	40		
Nettoyage des ailettes de refroidissement du moteur .....	40		
Entretien des freins .....	41		
Réglage du frein de stationnement.....	41		
Entretien des courroies.....	41		
Contrôle des courroies.....	41		
Remplacement de la courroie du tablier de coupe .....	41		

# Sécurité

Cette machine peut occasionner des accidents si elle est mal utilisée ou mal entretenue. Pour réduire les risques d'accidents et de blessures, respectez les consignes de sécurité qui suivent. Tenez toujours compte des mises en garde signalées par le symbole de sécurité et la mention **PRUDENCE, ATTENTION** ou **DANGER**. Ne pas les respecter, c'est risquer de vous blesser, parfois mortellement.

Ce produit peut sectionner les mains ou les pieds et projeter des objets. Respectez toujours toutes les mesures de sécurité pour éviter des blessures graves, voire mortelles.

Ce produit est conçu pour couper et recycler l'herbe ou pour la ramasser s'il est équipé d'un bac à herbe. Tout autre usage peut s'avérer dangereux pour l'utilisateur ou les personnes à proximité.

## Consignes de sécurité

Les instructions suivantes sont issues de la norme ANSI B71.4-2004.

### Formation

- Lisez le manuel de l'utilisateur et toute autre documentation de formation. Il incombe au propriétaire de la machine d'expliquer le contenu du manuel aux personnes (utilisateurs, mécaniciens, etc.) qui ne maîtrisent pas suffisamment la langue dans laquelle il est rédigé.
- Familiarisez-vous avec le maniement correct du matériel, les commandes et les symboles de sécurité.
- Les utilisateurs et mécaniciens doivent tous posséder les compétences nécessaires. Le propriétaire de la machine doit assurer la formation des utilisateurs.
- Ne laissez jamais un enfant ou une personne non-qualifiée utiliser la machine ou en faire l'entretien. Certaines législations imposent un âge minimum pour l'utilisation de ce type d'appareil.
- Le propriétaire/l'utilisateur est responsable des dommages matériels ou corporels et peut les prévenir.

### Préparation

- Examinez la zone de travail pour déterminer quels accessoires et équipements vous permettront d'exécuter votre tâche correctement et sans danger. N'utilisez que les accessoires et équipements agréés par le constructeur.

- Portez des vêtements appropriés, y compris un casque, des lunettes de protection et des protège-oreilles. Les cheveux longs, les vêtements amples et les bijoux peuvent se prendre dans les pièces mobiles.
- Examinez la zone de travail et enlevez tout objet susceptible d'être projeté par la machine (pierres, jouets, câbles, etc.).
- Soyez particulièrement prudent lorsque vous manipulez un carburant quel qu'il soit, en raison de son inflammabilité et du risque d'explosion des vapeurs qu'il dégage.
  - N'utilisez que des récipients homologués.
  - Ne faites jamais le plein et ne vidangez jamais le réservoir de carburant à l'intérieur.
  - Ne retirez jamais le bouchon du réservoir et n'ajoutez jamais de carburant quand le moteur est en marche. Laissez refroidir le moteur avant de faire le plein. Ne fumez pas.
- Vérifiez toujours que les commandes de présence de l'utilisateur, les contacteurs de sécurité et les capots de protection sont en place et fonctionnent correctement. Si ce n'est pas le cas, n'utilisez pas la machine.

### Utilisation

- Ne faites jamais tourner le moteur dans un local fermé.
- N'utilisez la machine que sous un bon éclairage et méfiez-vous des trous et autres dangers cachés.
- Vérifiez que tous les embrayages sont au point mort et que le frein de stationnement est serré avant de mettre le moteur en marche. Ne mettez le moteur en marche qu'à partir de la position de conduite. Utilisez les ceintures de sécurité.
- Ne relevez jamais le tablier de coupe quand les lames tournent.
- N'utilisez jamais la machine sans vérifier que les capots de la prise de force et autres capots de protection sont solidement fixés en place. Vérifiez la fixation, le réglage et le fonctionnement de tous les verrouillages de sécurité.
- N'utilisez jamais la machine si le déflecteur de l'éjecteur est relevé, déposé ou modifié, sauf si vous utilisez un bac à herbe.
- Ne modifiez pas le réglage du régulateur et ne faites pas tourner le moteur à un régime excessif.
- Arrêtez-vous sur une surface plane, abaissez les accessoires, débrayez toutes les commandes, serrez le frein de stationnement et arrêtez le moteur avant

de quitter le poste de conduite, pour quelque raison que ce soit, y compris pour vider les bacs à herbe ou déboucher l'éjecteur.

- Arrêtez la machine et examinez l'état des lames si vous heurtez un obstacle ou si la machine vibre de manière inhabituelle. Effectuez les réparations nécessaires avant de réutiliser la machine.
- N'approchez pas les pieds et les mains des plateaux de coupe.
- Ne transportez jamais de passagers et ne laissez approcher personne de la surface de travail (spectateurs, animaux, etc.).
- Restez vigilant, ralentissez et soyez prudent quand vous changez de direction. Regardez derrière vous et de chaque côté avant de changer de direction.
- Ralentissez et soyez prudent quand vous traversez des routes et des trottoirs. Arrêtez les lames quand vous ne tondez pas.
- Sachez dans quel sens s'effectue l'éjection et faites en sorte qu'elle ne soit dirigée vers personne.
- N'utilisez pas la machine sous l'emprise de l'alcool, de drogues ou de médicaments.
- Procédez avec la plus grande prudence quand vous chargez la machine sur une remorque ou un camion, et quand vous la déchargez.
- Soyez prudent à l'approche de tournants sans visibilité, de buissons, d'arbres ou d'autres objets susceptibles de masquer la vue.

## Utilisation sur pente

- Ne travaillez pas sur des pentes de plus de 15 degrés.
- Ne travaillez pas à proximité de dénivellations, de fossés, de berges escarpées ou d'étendues d'eau. Le dépassement des roues au-dessus d'une dénivellation peut entraîner le renversement de la machine et provoquer des blessures graves ou mortelles (noyade, etc.).
- Ne travaillez pas sur les pentes lorsque l'herbe est humide. Les conditions glissantes réduisent la motricité, ce qui risque de faire dérapier la machine et d'entraîner la perte du contrôle.
- Ne changez pas soudainement de vitesse ou de direction.
- Utilisez une tondeuse autotractée et/ou une débroussailluse manuelle près des dénivellations, des fossés, des berges escarpées ou des étendues d'eau.
- Ralentissez et procédez avec précaution sur les pentes.

- Dégagez la zone de travail des obstacles éventuels tels pierres, branches, etc., ou balisez les obstacles. L'herbe haute peut masquer les accidents du terrain.
- Méfiez-vous des fosses, trous, rochers, creux et bosses qui modifient l'angle de travail, car un terrain irrégulier peut provoquer le retournement de la machine.
- Évitez les démarrages brusques en montée, car la machine risque de basculer en arrière.
- Tenez compte du fait qu'une perte de motricité peut se produire en descente. Le transfert du poids sur les roues avant peut entraîner le patinage des roues motrices, et donc une perte du freinage et de la direction.
- Évitez toujours de démarrer ou de vous arrêter en côte. Si les roues perdent de leur motricité, désengagez les lames et redescendez lentement jusqu'au bas de la pente.
- Suivez les recommandations du constructeur concernant l'utilisation de masses d'équilibrage ou de contrepoids pour améliorer la stabilité de la machine.
- Redoublez de prudence quand des bacs à herbe ou d'autres accessoires sont montés sur la machine. Ils peuvent en modifier la stabilité et entraîner la perte du contrôle de la machine.

## Utilisation du système anti-retournement (ROPS)

- Maintenez l'arceau de sécurité relevé et bloqué dans cette position, et attachez la ceinture de sécurité pour conduire la machine.
- Apprenez à détacher rapidement la ceinture de sécurité en cas d'urgence.
- N'oubliez pas que la protection anti-retournement est inexistante lorsque l'arceau de sécurité est abaissé.
- Examinez la zone de travail à l'avance et ne repliez jamais le système ROPS dans les terrains en pente, près de fortes dénivellations ou d'étendues d'eau.
- N'abaissez l'arceau de sécurité qu'en cas d'absolue nécessité. N'attachez pas la ceinture de sécurité si l'arceau de sécurité est abaissé.
- Vérifiez précisément la hauteur libre avant de passer sous un obstacle quelconque (par ex. branches, portes, câbles électriques, etc.) et évitez de le toucher.

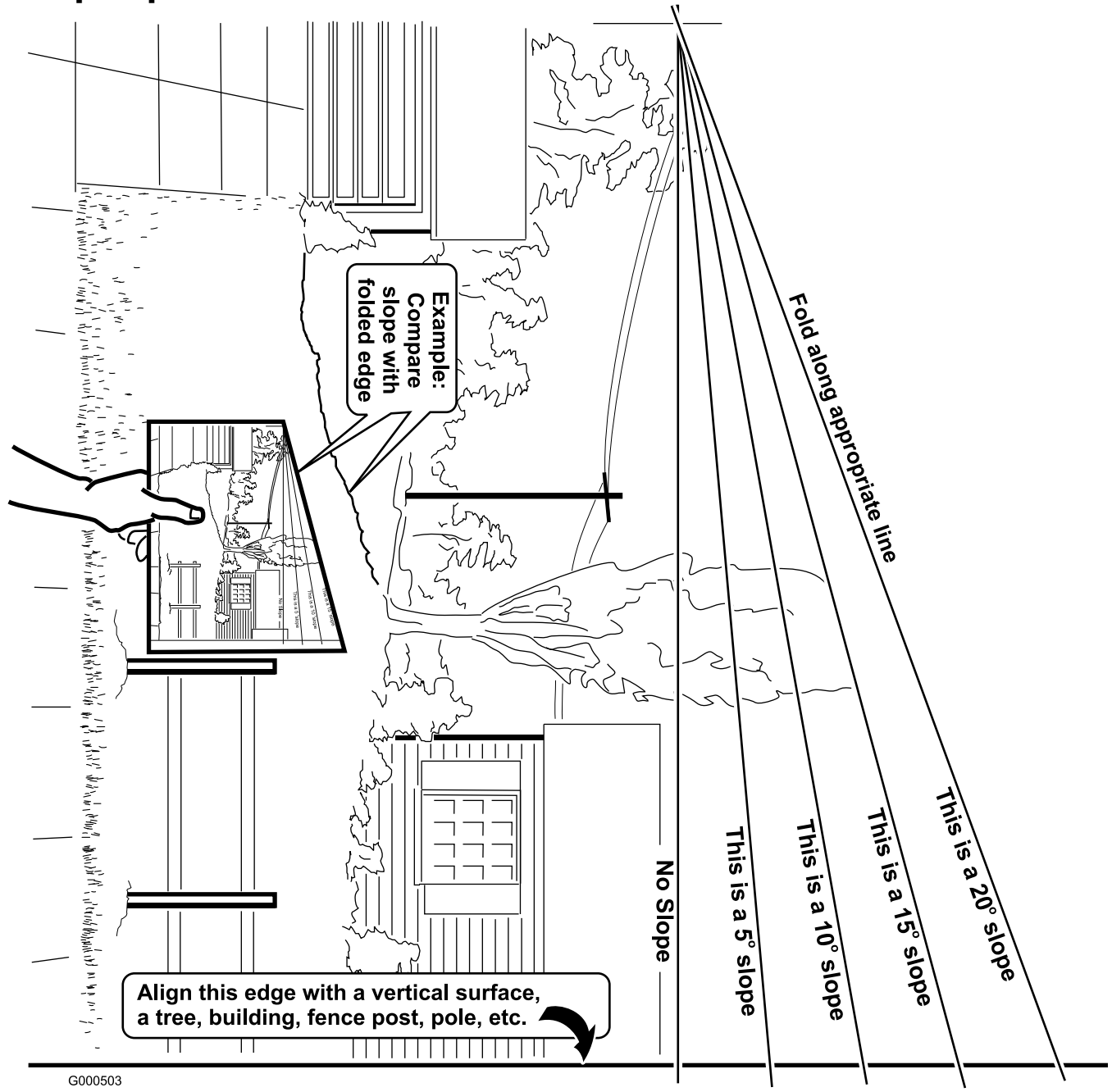
## Entretien et remisage

- Débrayez toutes les commandes, abaissez l'accessoire, serrez le frein de stationnement, arrêtez le moteur et retirez la clé de contact ou débranchez la

bougie. Attendez l'arrêt complet de toutes les pièces en mouvement avant de régler, de nettoyer ou de réparer la machine.

- Enlevez l'herbe coupée et autres débris agglomérés sur les plateaux de coupe, les dispositifs d'entraînement, les silencieux et le moteur pour éviter les risques d'incendie. Nettoyez les coulées éventuelles d'huile ou de carburant.
- Laissez refroidir le moteur avant de remiser la machine à l'écart de toute flamme.
- Fermez le robinet d'arrivée de carburant si vous remisez ou transportez la machine. Ne stockez pas le carburant à proximité d'une flamme et ne vidangez pas le réservoir de carburant à l'intérieur.
- Garez la machine sur un sol plat et horizontal. Ne confiez jamais l'entretien de la machine à des personnes non qualifiées.
- Utilisez des chandelles pour supporter les composants au besoin.
- Libérez la pression emmagasinée dans les composants avec précaution.
- Débranchez la batterie ou le fil de bougie avant d'entreprendre des réparations. Débranchez toujours la borne négative avant la borne positive. Rebranchez toujours la borne positive avant la borne négative.
- Soyez prudent lorsque vous examinez les lames. Touchez-les uniquement avec des gants ou enveloppées dans un chiffon, et toujours avec précaution. Remplacez toujours les lames défectueuses. N'essayez jamais de les redresser ou de les souder.
- N'approchez jamais les mains ou les pieds des pièces en mouvement. Dans la mesure du possible, évitez de procéder à des réglages sur la machine quand le moteur tourne.
- Chargez les batteries dans un endroit dégagé et bien aéré, à l'écart des flammes ou sources d'étincelles. Débranchez le chargeur du secteur avant de le connecter à ou le déconnecter de la batterie. Portez des vêtements de protection et utilisez des outils isolés.
- Maintenez toutes les pièces en bon état de marche et les fixations bien serrées. Remplacez tous les autocollants usés ou endommagés.
- N'utilisez que les accessoires agréés par Toro. L'utilisation d'accessoires non agréés risque d'annuler la garantie.

# Graphique d'inclinaison



G000503

# Autocollants de sécurité et d'instruction



Des autocollants de sécurité et des instructions bien visibles sont placés près de tous les endroits potentiellement dangereux. Remplacez tout autocollant endommagé ou manquant.



1-403005



54-9220



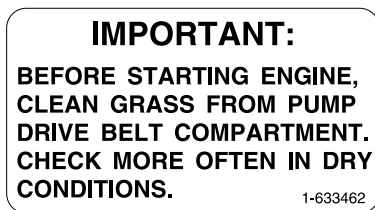
1-523552



1

58-6520

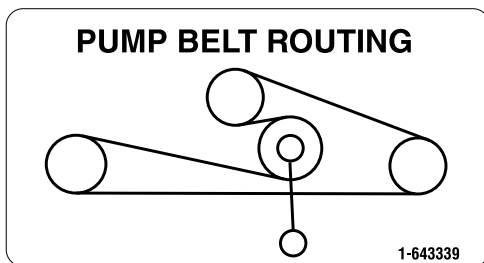
1. Graisser



1-633462



66-1340



1-643339



68-8340





98-4387

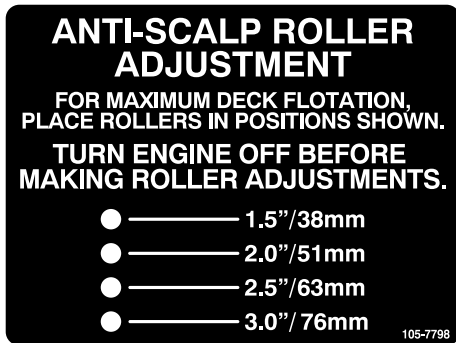
1. Attention – portez des protège-oreilles.



98-5954



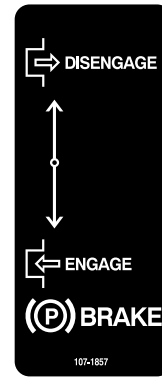
103-5881



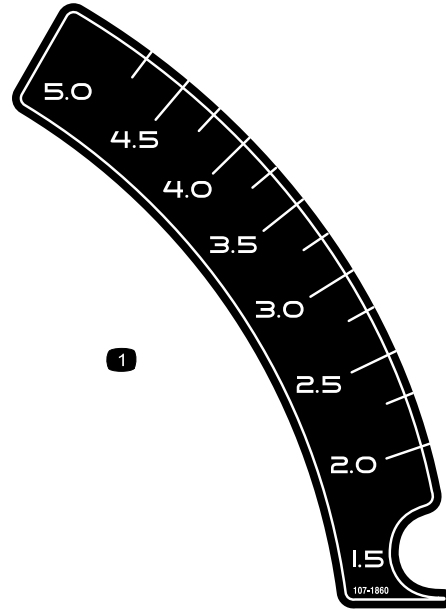
105-7798



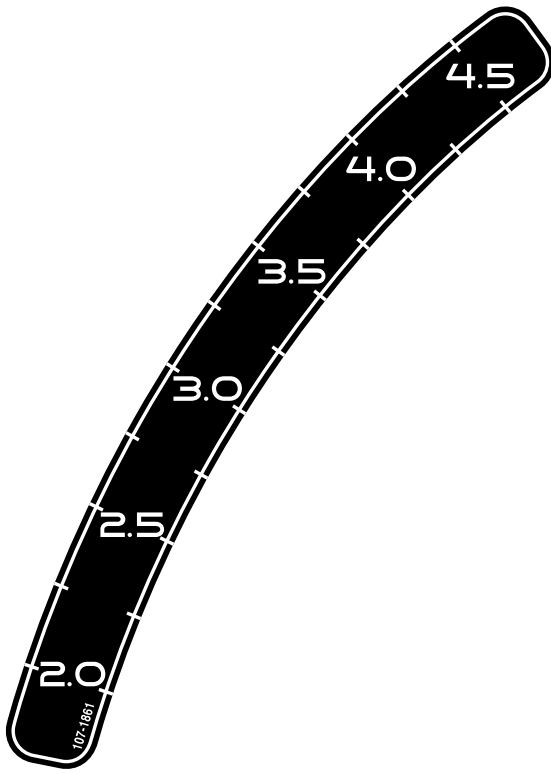
107-1613



107-1857



107-1860



107-1861



107-1864

**⚠ WARNING**



**TO AVOID INJURY OR DEATH FROM ROLLOVER:**  
Keep roll bar in the raised and locked position and use seat belt.




**THERE IS NO ROLL OVER PROTECTION WHEN THE ROLL BAR IS DOWN.**  
Lower the roll bar only when absolutely necessary.  
Do not wear seat belt when the roll bar is down.  
Drive slowly and carefully.  
Raise the roll bar as soon as clearance permits.  
Read and follow slope operation instructions and warnings.

107-2102

107-2102

**⚠ WARNING**

- Operating on wet grass or steep slopes can cause sliding and loss of control.
- Wheels dropping over edges can cause rollovers, which may result in serious injury, death or drowning.
- To avoid loss of control and possibility of rollover:
  - Do NOT operate near drop-offs or near water.
  - Do NOT operate on slopes greater than 15°.
  - Reduce speed and use extreme caution on slopes.
  - Avoid sudden turns or rapid speed changes.
- There is no rollover protection when the roll bar is down.
- Always keep roll bar in the raised and locked position and use seat belt.
- Read and follow rollover protection instructions and warning.

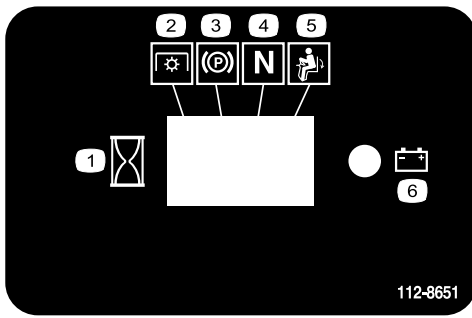


Greater than 15°



107-2112

107-2112



112-8651

1. Intervalle
2. Prise de force (PDF)
3. Frein de stationnement
4. Point mort
5. Commande de présence de l'utilisateur
6. Batterie

Torque Wheel Lug Nuts to 90-95 ft-lbs (122-129 N-m). Check after first 100 hrs then every 500 hrs thereafter. T-102105  
 Torque Wheel Hub Slotted Nut to 200 ft-lbs (271 N-m) min. See Operator's Manual for more details.

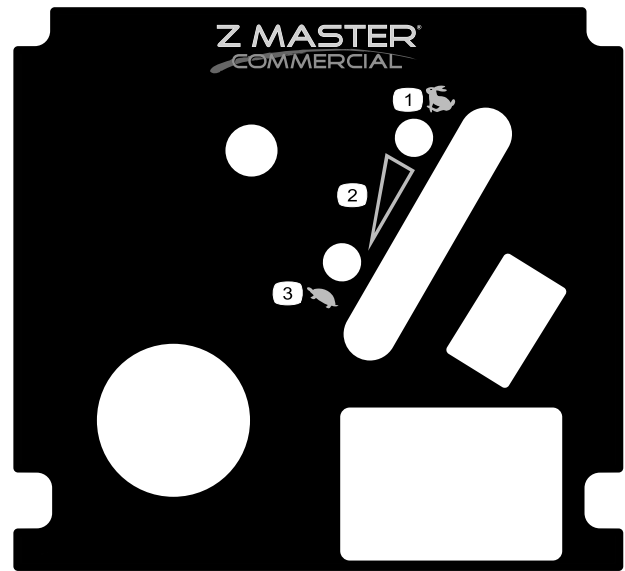
116-0165



**Symboles utilisés sur la batterie**

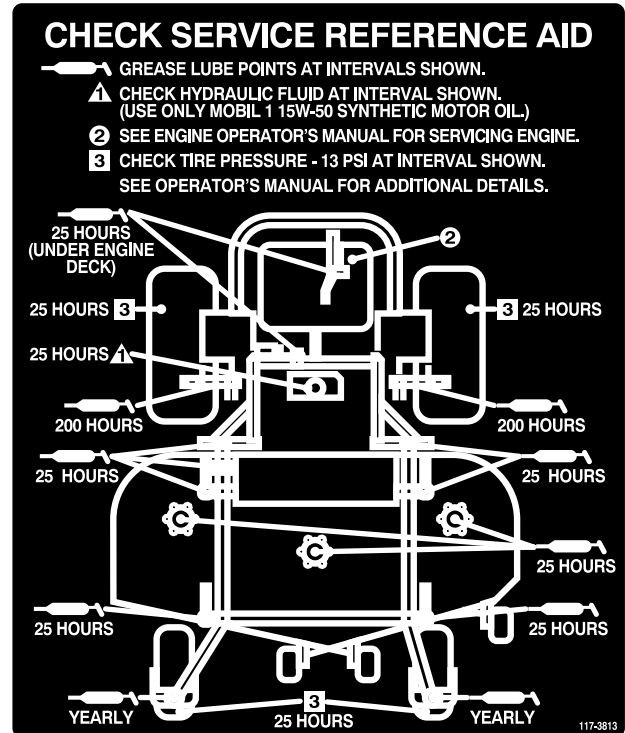
Certains ou tous les symboles suivants figurent sur la batterie

- |   |  |
|---|--|
| 1. Risque d'explosion   | 6. Tenez tout le monde à une distance suffisante de la batterie.                                       |
| 2. Restez à distance des flammes nues ou des étincelles, et ne fumez pas. | 7. Portez une protection oculaire ; les gaz explosifs peuvent causer une cécité et d'autres blessures. |
| 3. Liquide caustique/risque de brûlure chimique                           | 8. L'acide de la batterie peut causer une cécité ou des brûlures graves.                               |
| 4. Portez une protection oculaire.  | 9. Rincez immédiatement les yeux avec de l'eau et consultez un médecin rapidement.                     |
| 5. Lisez le <i>Manuel de l'utilisateur</i> .                              | 10. Contient du plomb – ne mettez pas au rebut.  |

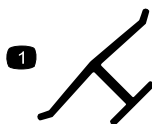


117-0905

- |                               |               |
|-------------------------------|---------------|
| 1. Haut régime                | 3. Bas régime |
| 2. Réglage de vitesse continu |               |

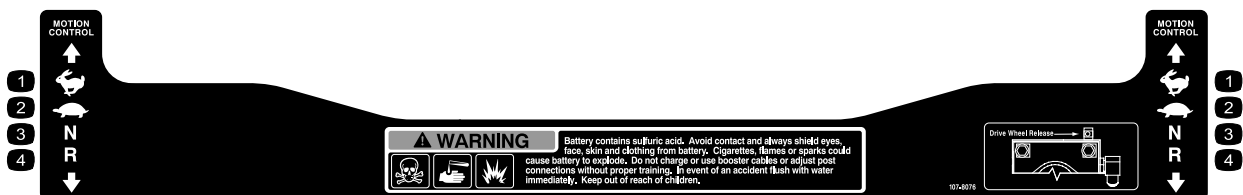
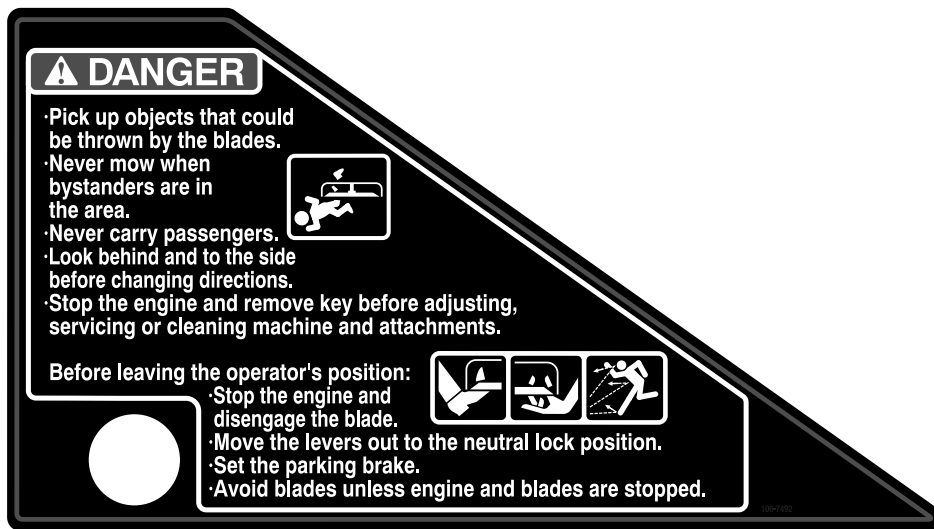


117-3813



**Marque du fabricant**

1. Identifie la lame comme pièce d'origine.



1. Grande vitesse

2. Petite vitesse

3. Point mort

4. Marche arrière

# Vue d'ensemble du produit

## Commandes

Avant de mettre le moteur en marche et d'utiliser la machine, familiarisez-vous avec toutes les commandes (Figure 3 et Figure 4).

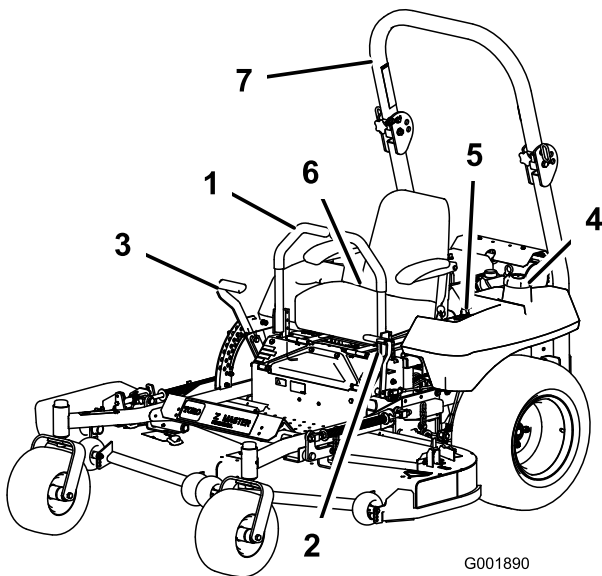


Figure 3

- |  |                         |
|--|-------------------------|
| 1. Levier de commande de déplacement               | 5. Commandes            |
| 2. Levier de frein de stationnement                | 6. Ceinture de sécurité |
| 3. Levier de sélection de hauteur de coupe         | 7. Arceau de sécurité   |
| 4. Bouchon du réservoir de carburant (des 2 côtés) |                         |

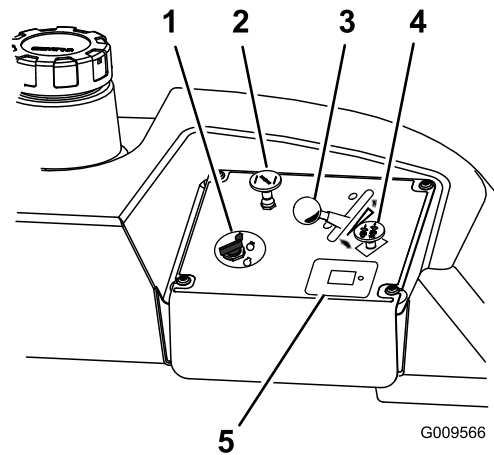


Figure 4

- |                           |                         |
|---------------------------|-------------------------|
| 1. Commutateur d'allumage | 4. Prise de force (PDF) |
| 2. Starter                | 5. Compteur horaire     |
| 3. Manette d'accélérateur |                         |

## Compteur horaire

Le compteur horaire totalise les heures de fonctionnement du moteur. Il fonctionne quand le moteur tourne. Programmez les entretiens en fonction du nombre d'heures indiqué (Figure 5).

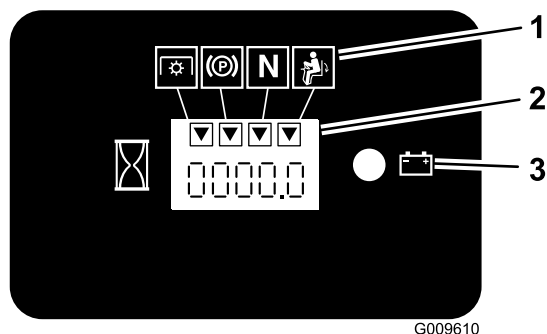
## Indicateurs de verrous de sécurité

Ce sont des symboles sur le compteur-horaire qui indiquent par un triangle noir que le verrou de sécurité est à la position correcte (Figure 5).

## Témoin de batterie

Lorsque la clé de contact est tournée en position **Marche** quelques secondes, la tension de batterie s'affiche dans la zone normalement réservée aux heures de fonctionnement.

Le témoin de batterie s'allume lorsque le contact est établi et que la charge est inférieure au niveau de fonctionnement correct (Figure 5).



**Figure 5**

1. Symboles de verrouillage de sécurité
2. Compteur horaire
3. Témoin de la batterie

## Manette d'accélérateur

La commande d'accélérateur est variable entre **Rapide** et **Lent**.

## Starter

Utilisez le starter pour démarrer quand le moteur est froid.

## Leviers de commande de déplacement

Les leviers de commande de déplacement permettent de conduire la machine en marche avant, en marche arrière et de tourner à droite ou à gauche.

## Position de verrouillage au point mort

La position de verrouillage du point mort est utilisée avec le système de sécurité et pour déterminer la position point mort.

## Robinet d'arrivée de carburant

Fermez le robinet d'arrivée de carburant (près du moteur) avant de transporter ou de remiser la machine.

## Commutateur de commande des lames (PDF)

La commande des lames (PDF) permet d'engager l'embrayage électrique et d'entraîner les lames quand les leviers de commande de déplacement sont centrés en position déverrouillée. Tirez la commande en haut pour engager les lames et relâchez. Pour désengager les lames, appuyez sur la commande des lames (PDF).

## Commutateur d'allumage

Il sert à mettre le moteur en marche et a trois positions : **Démarrage**, **Marche** et **Contact coupé**.

## Accessoires/Équipements

Un choix d'accessoires et d'équipements Toro agréés est proposé pour améliorer et élargir les capacités de la machine. Pour obtenir la liste des accessoires et équipements agréés, contactez votre Concessionnaire Toro agréé ou votre Distributeur ou rendez-vous sur le [www.Toro.com](http://www.Toro.com).

# Utilisation

**Remarque:** Les côtés gauche et droit de la machine sont déterminés d'après la position de conduite.

## Ajout de carburant

Utilisez de l'essence ordinaire **sans plomb** à usage automobile (indice d'octane minimum 85 à la pompe). À défaut d'essence ordinaire sans plomb, de l'essence ordinaire au plomb peut être utilisée.

**Important:** N'utilisez jamais de méthanol, d'essence contenant du méthanol, ou de carburant contenant plus de 10% d'éthanol, sous peine d'endommager le circuit d'alimentation. Ne mélangez pas d'huile à l'essence.



Dans certaines circonstances, l'essence est extrêmement inflammable et hautement explosive. Un incendie ou une explosion causé(e) par l'essence peut vous brûler, ainsi que les personnes se tenant à proximité, et causer des dommages matériels.

- Faites le plein du réservoir à l'extérieur, dans un endroit bien dégagé, lorsque le moteur est froid. Essayez toute essence répandue.
- Ne faites jamais le plein du réservoir de carburant à l'intérieur d'une remorque fermée.
- Ne remplissez pas le réservoir complètement. Versez la quantité de carburant voulue pour que le niveau se trouve entre 6 et 13 mm (1/4 à 1/2 po) au-dessous de la base du goulot de remplissage. L'espace au-dessus doit rester vide pour permettre à l'essence de se dilater.
- Ne fumez jamais en manipulant de l'essence et tenez-vous à l'écart des flammes nues ou sources d'étincelles qui pourraient enflammer les vapeurs d'essence.
- Conservez l'essence dans un récipient homologué et hors de portée des enfants. N'achetez et ne stockez jamais plus que la quantité d'essence consommée en un mois.
- N'utilisez pas la machine si elle n'est pas équipée du système d'échappement complet et en bon état de marche.



Dans certaines circonstances, de l'électricité statique peut se former lors du ravitaillement, produire une étincelle et enflammer les vapeurs d'essence. Un incendie ou une explosion causé(e) par l'essence peut vous brûler, ainsi que les personnes se tenant à proximité, et causer des dommages matériels.

- Posez toujours les bidons d'essence sur le sol, à l'écart du véhicule, avant de les remplir.
- Ne remplissez pas les bidons d'essence à l'intérieur d'un véhicule ou dans la caisse d'un véhicule utilitaire, car la moquette intérieure ou le revêtement en matière plastique de la caisse risque d'isoler le bidon et de freiner l'élimination de l'électricité statique éventuellement produite.
- Si possible, descendez la machine du véhicule ou de la remorque et posez-la à terre avant de remplir le réservoir de carburant.
- Si ce n'est pas possible, laissez la machine dans le véhicule ou sur la remorque, mais remplissez le réservoir à l'aide d'un bidon, et non directement à la pompe.
- En cas de remplissage à la pompe, maintenez tout le temps le pistolet en contact avec le bord du réservoir ou du bidon, jusqu'à ce que le remplissage soit terminé.



L'essence est toxique voire mortelle en cas d'ingestion. L'exposition prolongée aux vapeurs de carburant peut causer des blessures et des maladies graves.

- Évitez de respirer les vapeurs de carburant de façon prolongée.
- N'approchez pas le visage du pistolet ni de l'ouverture du réservoir de carburant ou de conditionneur.
- N'approchez pas l'essence des yeux et de la peau.

## Utilisation d'un stabilisateur/conditionneur

Utilisez un additif stabilisateur/conditionneur dans la machine pour :

- que l'essence reste fraîche pendant une période maximale de 90 jours (au-delà de cette durée, vidangez le réservoir).
- nettoyer le moteur lorsqu'il tourne.
- éviter la formation de dépôt gommeux dans le circuit d'alimentation, qui pourrait entraîner des problèmes de démarrage.

**Important:** N'utilisez pas d'additifs contenant du méthanol ou de l'éthanol.

Ajoutez à l'essence une quantité appropriée de stabilisateur/conditionneur.

**Remarque:** L'efficacité des stabilisateurs/conditionneurs est maximale lorsqu'on les ajoute à de l'essence fraîche. Pour réduire les risques de formation de dépôts visqueux dans le circuit d'alimentation, utilisez toujours un stabilisateur dans l'essence.

## Plein du réservoir de carburant

1. Arrêtez le moteur et serrez le frein de stationnement.
2. Nettoyez la surface autour de chaque bouchon de réservoir de carburant et retirez le bouchon.
3. Ajoutez suffisamment d'essence ordinaire sans plomb dans les deux réservoirs pour que le niveau se trouve entre 6 et 13 mm (1/4 et 1/2 po) au-dessous de la base du goulot de remplissage.

L'espace au-dessus doit rester vide pour permettre à l'essence de se dilater. Ne remplissez pas complètement les réservoirs.

4. Revissez fermement les bouchons des réservoirs.
5. Essayez l'essence éventuellement répandue.

## Contrôle du niveau d'huile moteur

Avant de mettre le moteur en marche et d'utiliser la machine, vérifiez le niveau d'huile dans le carter moteur (voir Contrôle du niveau d'huile moteur dans la section , page ).

## Utilisation du système anti-retournement (ROPS)



Pour éviter de vous blesser, parfois mortellement, en vous retournant : gardez l'arceau de sécurité relevé et bloqué dans cette position, et attachez la ceinture de sécurité.

Vérifiez que la partie arrière du siège est bloquée par le verrou.



La protection anti-retournement est inexistante si l'arceau de sécurité est abaissé.

- N'abaissez l'arceau de sécurité qu'en cas d'absolue nécessité.
- N'attachez pas la ceinture de sécurité lorsque l'arceau de sécurité est abaissé.
- Conduisez lentement et prudemment.
- Relevez l'arceau de sécurité dès que possible.
- Vérifiez précisément la hauteur libre avant de passer sous un obstacle quelconque (par ex. branches, portes, câbles électriques, etc.) et évitez de le toucher.

**Important:** N'abaissez l'arceau de sécurité qu'en cas d'absolue nécessité.

1. Retirez les goupilles fendues puis les deux axes (Figure 7).
2. Descendez l'arceau de sécurité à la position abaissée. La position abaissée est à deux niveaux. Voir Figure 6 pour les positions.
3. Posez les deux axes et fixez-les avec les goupilles fendues (Figure 7).



## Sécurité avant tout

Lisez toutes les instructions de sécurité et la signification des symboles dans le chapitre Sécurité. Tenez-en compte pour éviter de vous blesser ou de blesser des personnes à proximité.

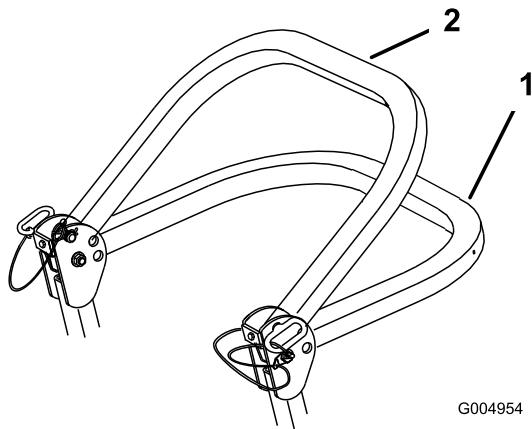


Figure 6

1. Position complètement abaissée
2. Position abaissée avec bac de ramassage

**Important:** Vérifiez que la partie arrière du siège est bloquée par le verrou.

4. Pour relever l'arceau de sécurité, retirez les goupilles fendues puis les deux axes (Figure 7).
5. Relevez complètement l'arceau de sécurité puis insérez les deux axes et fixez ces derniers avec les goupilles fendues (Figure 7).

**Important:** Attachez toujours la ceinture de sécurité quand l'arceau de sécurité est relevé.

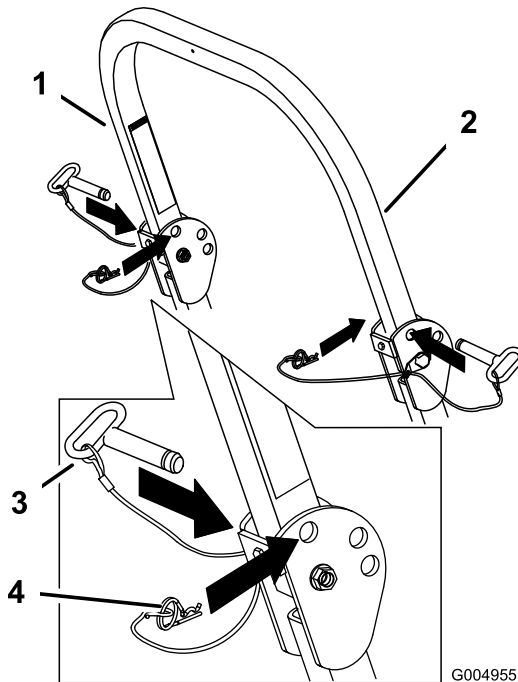


Figure 7

1. Arceau de sécurité
2. Position relevée
3. Goupille
4. Goupille fendue



Le travail sur herbe humide ou pentes raides peut faire déraiper la machine et entraîner la perte du contrôle.

Le dépassement des roues au-dessus d'une dénivellation peut entraîner le renversement de la machine et provoquer des blessures graves ou mortelles (noyade, etc.).

N'oubliez pas que la protection anti-retournement est inexistante lorsque l'arceau de sécurité est abaissé.

Gardez toujours l'arceau de sécurité relevé et bloqué en position, et attachez la ceinture de sécurité.

Lisez et respectez les instructions et les mises en garde relatives à la protection anti-retournement.

Pour éviter de perdre le contrôle de la machine et de vous retourner :

- N'utilisez pas la machine à proximité de dénivellations ou d'étendues d'eau.
- N'utilisez pas la machine sur des pentes de plus de 15 degrés.
- Ralentissez et procédez avec précaution sur les pentes.
- Ne changez pas soudainement de direction ou de vitesse.

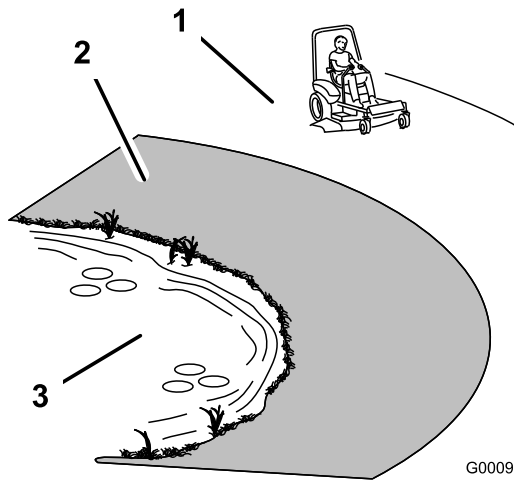


Figure 8

1. Zone de sécurité – utilisez le Z Master sur les pentes de moins de 15 degrés ou sur les terrains plats.
2. Utilisez une tondeuse à conducteur marchant et/ou une débroussailleuse manuelle près des dénivellations et des étendues d'eau.
3. Eau

G000963

## Utilisation du frein de stationnement

Serrez toujours le frein de stationnement lorsque vous arrêtez la machine ou que vous la laissez sans surveillance.

### Serrage du frein de stationnement

1. Mettez les leviers de commande de déplacement (Figure 17) en position de verrouillage du point mort.
2. Tirez le frein de stationnement vers le haut et l'arrière pour le serrer (Figure 10). Une fois serré, le frein de stationnement ne doit plus bouger.

**Le frein de stationnement peut ne pas immobiliser parfaitement la machine si elle est garée sur une pente. La machine risque alors de causer des dommages corporels ou matériels.**

**Ne garez pas la machine sur une pente, à moins de caler ou de bloquer les roues.**

### Desserrage du frein de stationnement

Poussez le levier du frein de stationnement vers l'avant et vers le bas (Figure 10) pour le desserrer. Le frein de stationnement est desserré et le levier est en appui contre la butée du frein.

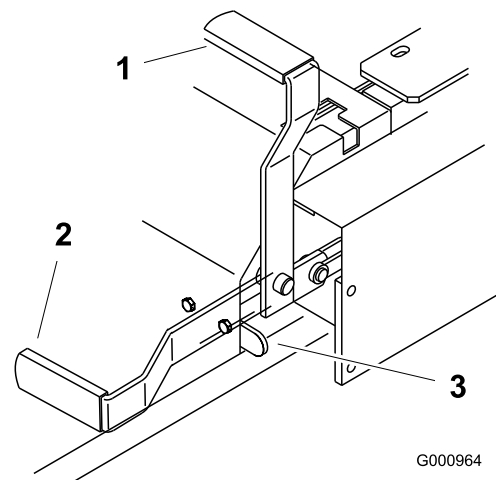


Figure 10

1. Frein de stationnement serré
2. Frein de stationnement desserré
3. Butée de frein

G000964

**Cette machine produit au niveau de l'oreille de l'utilisateur un niveau sonore de plus de 85 dBA, susceptible d'entraîner des déficiences auditives en cas d'exposition prolongée.**

**Portez des protège-oreilles pour utiliser la machine.**

L'usage d'équipements de protection est préconisé pour les yeux, les oreilles, les pieds et la tête.



Figure 9

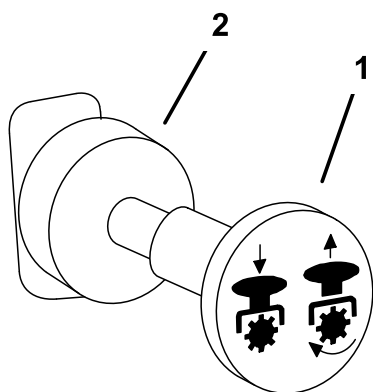
1. Attention – portez des protège-oreilles.

G000504

# Démarrage et arrêt du moteur

## Démarrage du moteur

1. Prenez place sur le siège et placez les leviers de commande de déplacement en position point mort verrouillé.
2. Serrez le frein de stationnement (voir Serrage du frein de stationnement).
3. Placez la commande de prise de force (PDF) en position désengagée (Figure 11).



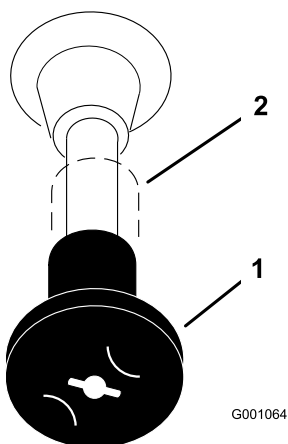
G000937

Figure 11

1. PDF engagée
2. PDF désengagée

4. Tirez la manette de starter en position ouverte pour démarrer à froid (Figure 12).

**Remarque:** L'usage du starter n'est généralement **pas** requis si le moteur est chaud. Quand le moteur démarre, poussez le starter en position hors service.

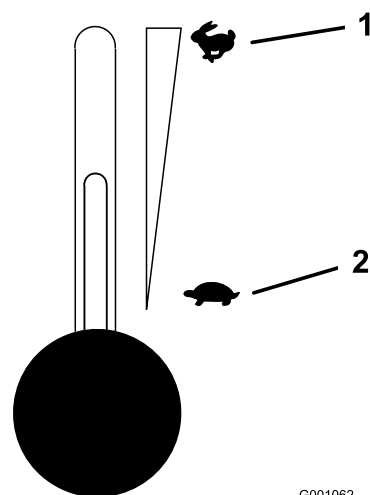


G001064

Figure 12

1. Starter en service
2. Starter hors service

5. Placez la commande d'accélérateur à la position haut régime pour démarrer à froid (Figure 13).



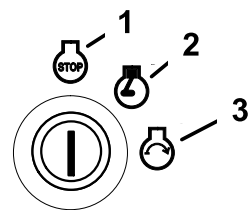
G001062

Figure 13

1. Accélérateur – haut
2. Accélérateur – bas régime

6. Tournez la clé de contact en position démarrage (Figure 14). Relâchez la clé quand le moteur démarre.

**Important:** N'actionnez pas le démarreur plus de 10 secondes de suite. Si le moteur ne démarre pas, attendez 30 secondes avant de réessayer. Le démarreur risque de griller si vous ne respectez pas ces consignes.



IGNITION

G001696

Figure 14

1. Arrêt
2. Marche
3. Démarrage

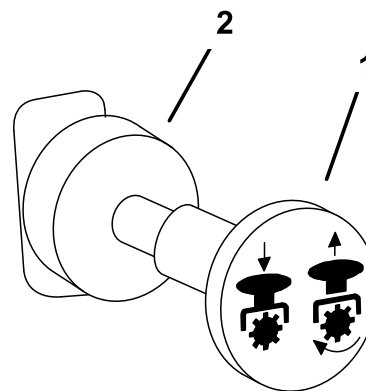
7. Lorsque le moteur a démarré, amenez progressivement la manette de starter en position hors service (Figure 12). Si le moteur cale ou hésite, tirez à nouveau sur la manette de starter pendant quelques secondes, puis repoussez-la à la position voulue. Répétez l'opération si nécessaire.

## Arrêt du moteur

1. Placez la commande de PDF en position désengagée (Figure 11).
2. Réglez la manette d'accélérateur à mi-course entre les positions bas et haut régime (Figure 13).

- Laissez tourner le moteur au ralenti pendant 60 secondes.
- Tournez la clé de contact à la position contact coupé et retirez-la (Figure 14).
- Fermez le robinet d'arrivée de carburant avant de transporter ou de remiser la machine (voir , page ).

**Important:** Vérifiez que le robinet d'arrivée de carburant est bien fermé avant de transporter ou de remiser la machine, pour éviter les fuites de carburant. Serrez le frein de stationnement avant de transporter la machine. N'oubliez pas de retirer la clé du commutateur d'allumage, car la pompe d'alimentation pourrait se mettre en marche et décharger la batterie.



G000937

Figure 15

- PDF engagée
- PDF désengagée



Les enfants ou les personnes à proximité risquent de se blesser s'ils déplacent ou essaient d'utiliser le tracteur, lorsque celui-ci est laissé sans surveillance.

Retirez toujours la clé de contact et serrez le frein de stationnement si vous laissez la machine sans surveillance, ne serait-ce qu'un instant.

## Utilisation de la prise de force (PDF)

Le commutateur de prise de force (PDF) permet de démarrer et d'arrêter la rotation des lames et des autres accessoires qu'elle entraîne.

### Engagement de la PDF

- Si le moteur est froid, laissez-le chauffer pendant 5 à 10 minutes avant d'engager la PDF.
- Prenez place sur le siège, relâchez les leviers de commande de déplacement et placez-les au point mort.
- Placez la commande d'accélérateur en position haut régime.

**Remarque:** Les courroies d'entraînement subiront une usure excessive si la PDF est engagée alors que la manette d'accélérateur est à mi-course ou moins.

- Tirez sur la commande de prise de force (PDF) pour l'engager (Figure 15).

## Désengagement de la PDF

Mettez la commande de PDF en position **débrayée** pour la désengager (Figure 15).

## Système de sécurité



Si les contacteurs de sécurité sont déconnectés ou endommagés, la machine risque de se mettre en marche inopinément et de causer des blessures corporelles.

- Ne modifiez pas abusivement les contacteurs de sécurité.
- Vérifiez chaque jour le fonctionnement des contacteurs de sécurité et remplacez ceux qui sont endommagés avant d'utiliser la machine.

## Principe du système de sécurité

Le système de sécurité est conçu pour empêcher le démarrage du moteur, sauf si :

- le siège du conducteur est occupé ;
- le frein de stationnement est serré ;
- La prise de force (PDF) est désengagée.
- les leviers de commande de déplacement ne sont pas verrouillés au point mort.

Le système de sécurité est également conçu pour arrêter le moteur si vous bougez les commandes de déplacement alors que le frein de stationnement est serré, ou si vous quittez le siège alors que la PDF est engagée.

Le compteur horaire comporte des symboles qui indiquent à l'utilisateur quand le composant de verrouillage de sécurité est à la position correcte. Lorsque le composant est à la position correcte, un triangle s'allume dans le carré correspondant.

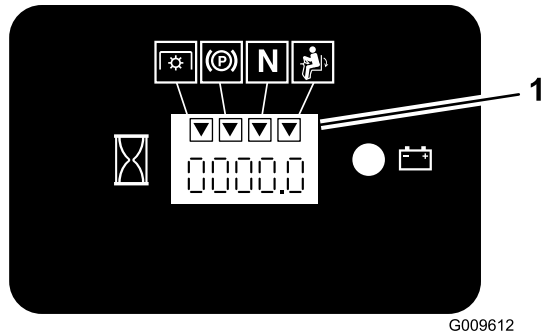


Figure 16

1. Les triangles s'allument lorsque le composant de verrouillage de sécurité est à la position correcte

## Contrôle du système de sécurité

**Périodicité des entretiens:** À chaque utilisation ou une fois par jour

Contrôlez le système de sécurité avant chaque utilisation de la machine. Si le système de sécurité ne fonctionne pas comme spécifié ci-dessous, faites-le immédiatement réviser par un réparateur agréé.

1. Prenez place sur le siège, serrez le frein de stationnement et engagez la PDF. Essayez de démarrer le moteur ; le démarreur ne doit pas fonctionner.
2. Prenez place sur le siège, serrez le frein de stationnement et désengagez la PDF. Actionnez l'un des leviers de commande de déplacement (dégagez-le de la position de verrouillage au point mort). Essayez de démarrer le moteur ; le démarreur ne doit pas fonctionner. Répétez la manœuvre pour l'autre levier de commande.
3. Prenez place sur le siège, serrez le frein de stationnement, désengagez la PDF et verrouillez les leviers de commande de déplacement au point mort. Mettez alors le moteur en marche. Lorsque le moteur tourne, desserrez le frein de stationnement, engagez la PDF et soulevez-vous légèrement du siège ; le moteur doit s'arrêter.
4. Prenez place sur le siège, serrez le frein de stationnement, désengagez la PDF et verrouillez les leviers de commande de déplacement au point mort. Mettez alors le moteur en marche. Lorsque le moteur est en marche, centrez l'un des leviers de déplacement et déplacez-vous (marche avant

ou arrière) ; le moteur doit s'arrêter. Répétez l'opération pour l'autre levier de commande.

5. Prenez place sur le siège, desserrez le frein de stationnement, désengagez la PDF et verrouillez les leviers de commande de déplacement au point mort. Essayez de démarrer le moteur ; le démarreur ne doit pas fonctionner.

## Marche avant ou arrière

La manette d'accélérateur agit sur le régime moteur qui se mesure en tours/minute (tr/min). Placez la manette d'accélérateur en position haut régime pour obtenir des performances optimales. Travaillez toujours à haut régime.



**La machine peut tourner très rapidement. Vous risquez de perdre le contrôle de la machine et de vous blesser gravement ou d'endommager la machine.**

- **Soyez extrêmement prudent dans les virages.**
- **Ralentissez avant de prendre des virages serrés.**

## Conduite en marche avant

1. Desserrez le frein de stationnement (voir Desserrage du frein de stationnement).
2. Placez les leviers de commande de déplacement en position déverrouillée (centre).
3. Pour vous déplacer en marche avant, poussez doucement les leviers de commande de déplacement vers l'avant (Figure 17).

**Remarque:** Le moteur s'arrête si les leviers de commande de déplacement sont actionnés alors que le frein de stationnement est serré.

Pour vous déplacer en ligne droite, appliquez une pression égale sur les deux leviers de déplacement (Figure 17).

Pour tourner, rapprochez du point mort le levier de commande correspondant à la direction que vous voulez prendre (Figure 17).

La vitesse de déplacement de la machine, dans l'une ou l'autre direction, est proportionnelle au déplacement des leviers de commande.

Pour arrêter la machine, tirez les leviers de commande en position point mort.

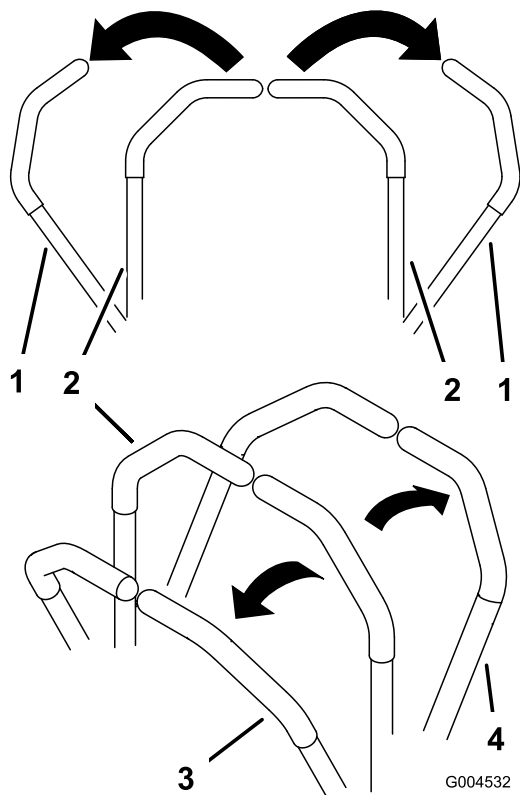


Figure 17

- |   |                   |
|---|-------------------|
| 1. Levier de commande de déplacement verrouillé au point mort | 3. Marche avant   |
| 2. Position déverrouillée (centrale)                          | 4. Marche arrière |

## Conduite en marche arrière

1. Placez les leviers de commande de déplacement en position déverrouillée (centre).
2. Pour vous déplacer en marche arrière, tirez doucement les leviers en arrière (Figure 17).

Pour vous déplacer en ligne droite, appliquez une pression égale sur les deux leviers de déplacement (Figure 17).

Pour tourner, relâchez le levier de commande correspondant à la direction que vous voulez prendre (Figure 17).

Pour arrêter la machine, poussez les leviers de commande à la position point mort.

## Arrêt de la machine

Pour arrêter la machine, ramenez et verrouillez les leviers de commande de déplacement au point mort, désengagez la prise de force (PDF) et coupez le contact.

Serrez le frein de stationnement avant de laisser la machine sans surveillance (voir Serrage du frein de

stationnement). N'oubliez pas d'enlever la clé du commutateur d'allumage.



Les enfants ou les personnes à proximité risquent de se blesser s'ils déplacent ou essaient d'utiliser le tracteur, lorsque celui-ci est laissé sans surveillance.

Retirez toujours la clé de contact et serrez le frein de stationnement si vous laissez la machine sans surveillance, ne serait-ce qu'un instant.

## Réglage de la résistance des leviers de commande

Le boulon de fixation d'amortisseur supérieur peut être ajusté pour régler la résistance des leviers de commande de déplacement. Pour les options de montage, voir Figure 18.

Serrez le boulon à 22,6 Nm (200 po-lb).

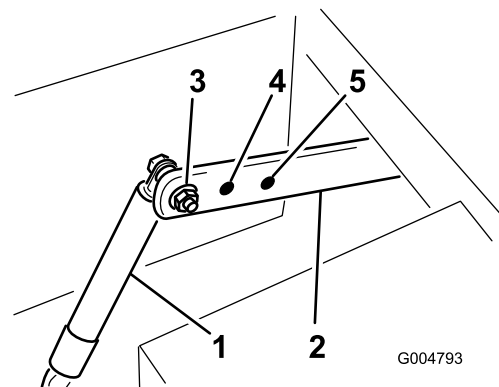


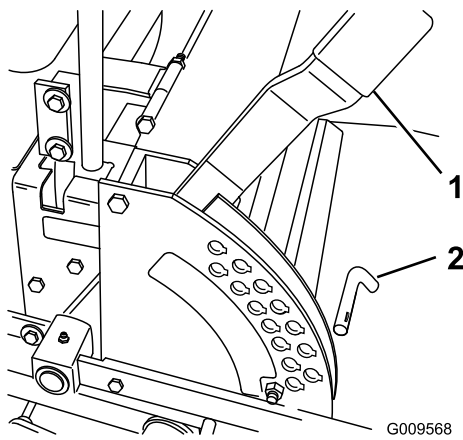
Figure 18

- |                                     |                              |
|-------------------------------------|------------------------------|
| 1. Amortisseur                      | 4. Résistance moyenne        |
| 2. Support de commande de mouvement | 5. Faible résistance (molle) |
| 3. Grande résistance (plus ferme)   |                              |

## Réglage de la hauteur de coupe

Vous pouvez régler la hauteur de coupe entre 38 et 127 mm (1-1/2 et 5 po.) par pas de 6 mm (1/4 po.) suivant le trou dans lequel vous placez l'axe.

1. Relevez le levier de sélection de hauteur de coupe en position de transport (qui correspond aussi à la hauteur de coupe de 127 mm [5 po.]) (Figure 19).



**Figure 19**

1. Levier de sélection de hauteur de coupe
2. Goupille

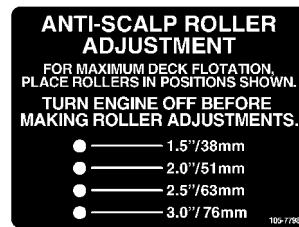
2. Pour changer la hauteur de coupe, retirez l'axe du support de hauteur de coupe (Figure 19).
3. Placez la goupille dans le trou du support correspondant à la hauteur de coupe voulue (Figure 19).
4. Placez le levier à la hauteur sélectionnée.

## Réglage des galets anti-scalp

Nous vous conseillons d'ajuster la hauteur des galets anti-scalp chaque fois que vous modifiez la hauteur de coupe.

### Réglage du galet extérieur

1. Désengagez la PDF, placez les leviers de commande de déplacement à la position de verrouillage du point mort et serrez le frein de stationnement.
2. Avant de quitter la position de conduite, coupez le moteur, retirez la clé de contact et attendez l'arrêt de toutes les pièces mobiles.
3. Lorsque la hauteur de coupe est réglée, enlevez l'écrou à embase, la bague, l'entretoise et le boulon (Figure 20).



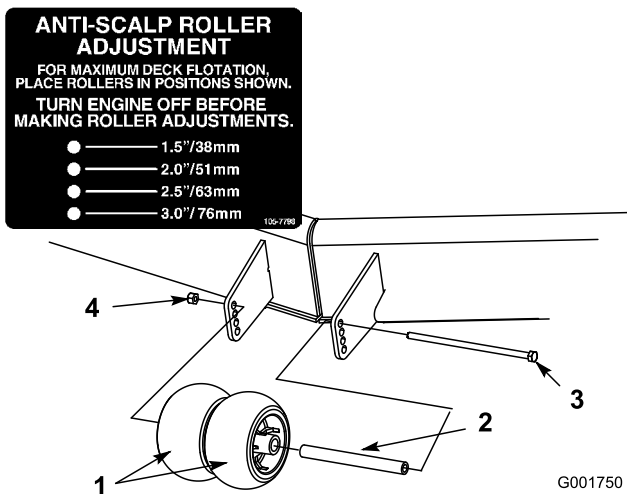
**Figure 20**

1. Galet extérieur
2. Entretoise
3. Bague
4. Boulon
5. Écrou

4. Choisissez le trou qui convient pour que le galet extérieur se trouve le plus près possible de la hauteur de coupe correspondante voulue (Figure 20).
5. Posez le galet extérieur, la bague, l'entretoise, le boulon et l'écrou (Figure 20).
6. Serrez le boulon entre 54 et 61 Nm (40–45 pi-lb).

### Réglage des galets centraux

1. Désengagez la PDF, placez les leviers de commande de déplacement à la position de verrouillage du point mort et serrez le frein de stationnement.
2. Avant de quitter la position de conduite, coupez le moteur, retirez la clé de contact et attendez l'arrêt de toutes les pièces mobiles.
3. Lorsque la hauteur de coupe est réglée, enlevez l'écrou à embase, la bague et le boulon (Figure 21).



**Figure 21**

- |                    |           |
|--------------------|-----------|
| 1. Galet extérieur | 4. Boulon |
| 2. Entretoise      | 5. Écrou  |
| 3. Bague           |           |

- Choisissez le trou qui convient pour que les galets centraux se trouvent le plus près possible de la hauteur de coupe correspondante voulue (Figure 21).

**Remarque:** Ne réglez pas les galets de sorte qu'ils servent de support au tablier de coupe.

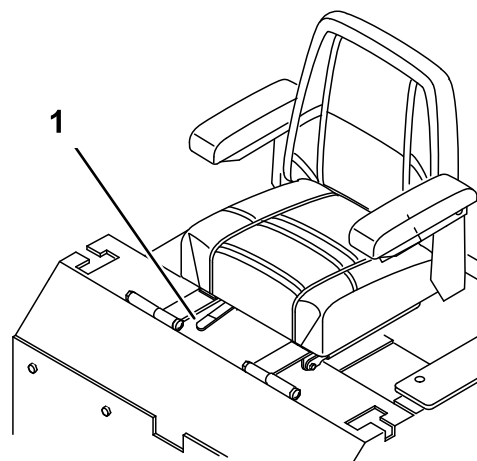
- Posez les galets centraux, la bague, l'entretoise, le boulon et l'écrou (Figure 21).
- Serrez le boulon entre 54 et 61 Nm (40–45 pi-lb).

## Positionnement du siège

Vous pouvez avancer ou reculer le siège. Amenez le siège à la position la plus confortable pour vous, et offrant le meilleur contrôle pour la conduite.

**Important:** Poussez le levier de réglage sur le côté pour débloquer et régler le siège (Figure 22).

Faites coulisser le siège à la position voulue, puis relâchez le levier pour le bloquer en position.

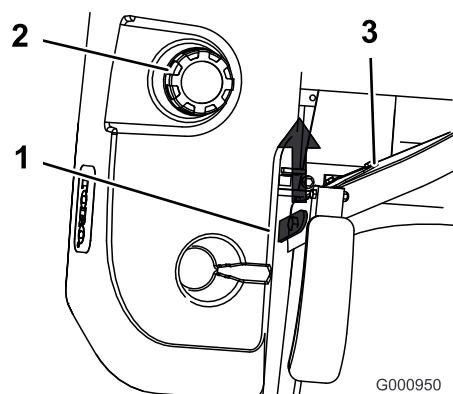


**Figure 22**

- Levier de réglage

## Déverrouillage du siège

Poussez le verrou du siège en arrière pour déverrouiller le siège. Vous pouvez alors accéder à la machine sous le siège (Figure 23).



**Figure 23**

- |                                      |          |
|--------------------------------------|----------|
| 1. Verrou du siège                   | 3. Siège |
| 2. Bouchon du réservoir de carburant |          |

## Pousser la machine à la main

**Important:** Poussez toujours la machine manuellement. Ne remorquez jamais la machine au risque d'endommager la transmission hydraulique.

### Pousser la machine

- Désengagez la prise de force (PDF) et tournez la clé de contact en position contact coupé. Verrouillez les leviers de commande de déplacement au point mort et serrez le frein de stationnement. Enlevez la clé de contact.



2. Tournez les vannes de dérivation d'un tour dans le sens anti-horaire pour pousser la machine. Cela permet au liquide hydraulique de contourner la pompe et aux roues de tourner (Figure 24).

**Important:** Ne tournez pas les vannes de dérivation de plus d'un tour. Cela évite qu'elles ne se détachent du corps et provoquent des fuites de liquide.

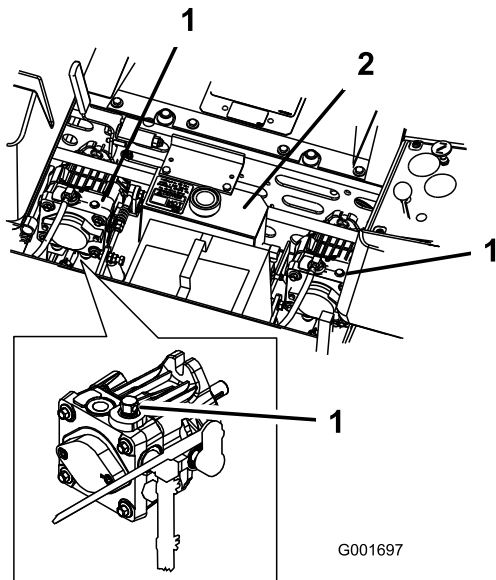


Figure 24

1. Vanne de dérivation      2. Réservoir hydraulique

3. Desserrez le frein de stationnement avant de pousser la machine.

## Sélection du fonctionnement de la machine

Tournez les vannes de dérivation d'un tour dans le sens horaire pour conduire la machine (Figure 24).

**Remarque:** Ne serrez pas les vannes de dérivation excessivement.

La machine ne peut fonctionner que si les vannes de dérivation sont fermées.

## Utilisation de l'éjection latérale

La tondeuse est pourvue d'un déflecteur d'herbe pivotant qui permet de disperser les déchets de tonte sur le côté et à la surface du gazon.



Si le déflecteur d'herbe, l'obturateur d'éjection ou le bac à herbe complet ne sont pas en place sur la machine, l'utilisateur ou d'autres personnes peuvent être touchés par une lame ou des débris projetés. Les lames en rotation et les débris projetés peuvent occasionner des blessures graves ou mortelles.

- N'enlevez jamais le déflecteur d'herbe de la tondeuse, sa présence est nécessaire pour diriger l'herbe tondue sur le gazon. Si le déflecteur d'herbe est endommagé, remplacez-le immédiatement.
- Ne mettez jamais les mains ou les pieds sous le tablier de coupe.
- N'essayez jamais de dégager l'ouverture d'éjection ou les lames sans avoir au préalable désengagé la PDF, tourné la clé de contact en position contact coupé et retiré la clé.
- Vérifiez que le déflecteur d'herbe est abaissé.

## Rodage d'une machine neuve

Les moteurs neufs demandent un certain temps pour développer toute leur puissance. Les plateaux de coupe et les systèmes d'entraînement neufs présentent plus de friction, ce qui augmente la charge sur le moteur. Prévoyez 40 à 50 heures de rodage pour les machines neuves pour leur permettre de développer toute leur puissance et procurer des performances optimales.

## Transport de la machine

Transportez la machine sur une remorque ou un camion lourds équipés des éclairages et de la signalisation exigés par la loi. Lisez attentivement toutes les instructions de sécurité. Tenez-en compte pour éviter de vous blesser et de blesser d'autres personnes ou des animaux.

Pour transporter la machine :

- Serrez le frein et bloquez les roues.
- Arrimez solidement la machine sur la remorque ou le camion à l'aide de sangles, chaînes, câbles ou cordes.

**Important:** Ne vous servez pas des leviers de commande de déplacement pour arrimer la machine.

- Fixez la remorque au véhicule moteur avec des chaînes de sécurité.



Il est dangereux de conduire sur la voie publique sans indicateurs de direction, éclairages, réflecteurs ou panneau "véhicule lent". Vous risquez de provoquer un accident et de vous blesser.

Ne conduisez pas la machine sur la voie publique.

## Chargement de la machine pour le transport

Soyez extrêmement prudent quand vous chargez la machine sur une remorque ou un camion. Il est préférable d'utiliser une rampe d'une seule pièce qui dépasse de chaque côté des roues arrière, plutôt que des rampes individuelles pour chaque côté de la machine (Figure 25). La partie inférieure arrière du châssis du tracteur se prolonge entre les roues arrière et tient lieu de butée pour le basculement arrière. La rampe d'une seule pièce constitue une surface d'appui pour les éléments du châssis au cas où la machine bascule en arrière. Si vous ne disposez pas d'une rampe d'une seule pièce, utilisez plusieurs rampes individuelles pour constituer une rampe continue.

La rampe doit être suffisamment longue pour que les angles n'excèdent pas 15 degrés (Figure 25). Si l'angle est supérieur, les composants de la tondeuse risquent d'être coincés lorsque la machine est transférée de la rampe à la remorque ou au camion. De plus, la machine risque de basculer en arrière. Si vous vous trouvez sur ou près d'une pente, placez la remorque ou le camion en aval et la rampe en amont. Cela minimisera l'angle de la rampe. La remorque ou le camion doit être aussi de niveau que possible.

**Important:** N'essayez pas de tourner la machine quand elle se trouve sur la rampe, car vous risquez d'en perdre le contrôle et de tomber de la rampe.

Évitez d'accélérer brutalement lorsque vous gravissez la rampe ou de ralentir brutalement quand vous la descendez. Dans un cas comme dans l'autre, la machine risque de basculer en arrière.



Le chargement de la machine sur une remorque ou un camion augmente le risque de basculement en arrière, et donc de blessures graves ou mortelles.

- Faites preuve de la plus grande prudence lorsque vous manœuvrez la machine sur une rampe.
- Utilisez uniquement une rampe d'une seule pièce ; n'utilisez PAS de rampes individuelles de chaque côté de la machine.
- Si vous ne disposez pas d'une rampe d'une seule pièce, utilisez un nombre suffisant de rampes individuelles pour recréer une surface continue plus large que la machine.
- L'angle entre la rampe et le sol, ou entre la rampe et la remorque ou le camion, ne doit pas dépasser 15 degrés.
- N'accélérez pas brutalement en montant la rampe pour éviter que la machine ne bascule en arrière.
- Ne ralentissez pas brutalement en descendant la rampe en marche arrière pour éviter que la machine ne bascule en arrière.

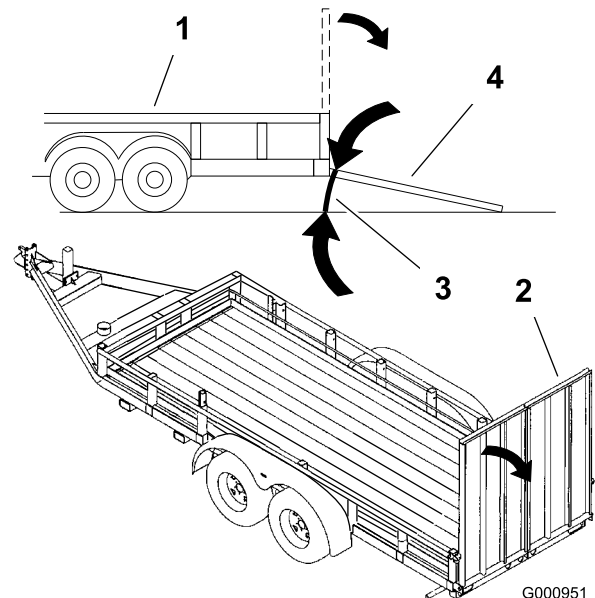


Figure 25

1. Remorque
2. Rampe d'une seule pièce
3. 15 degrés maximum
4. Rampe d'une seule pièce – vue latérale

# Conseils d'utilisation

## Réglage du papillon à haut régime

Pour obtenir une circulation d'air maximale et de meilleurs résultats, faites tourner le moteur à haut régime. L'air doit pouvoir circuler pour bien couper l'herbe. Pour cette raison, ne sélectionnez pas une hauteur de coupe trop basse car le tablier de coupe serait alors complètement entouré d'herbe haute. Placez-vous toujours de sorte qu'un côté de la tondeuse se trouve à l'extérieur de la zone non-coupée. L'air pourra ainsi circuler librement dans le tablier de coupe.

## Tonte initiale

Coupez l'herbe légèrement plus haut que d'habitude pour éviter de scalper les inégalités du terrain. La hauteur de coupe habituelle est cependant celle qui convient le mieux en général. Si la hauteur de l'herbe dépasse 15 cm (6 pouces), vous devrez peut-être vous y reprendre à deux fois pour obtenir un résultat acceptable.

## Couper 1/3 de la hauteur de l'herbe

L'idéal est de ne raccourcir l'herbe que du tiers de sa hauteur. Une coupe plus courte est déconseillée, à moins que l'herbe ne soit clairsemée, ou en automne lorsque la pousse commence à ralentir.

## Direction de travail

Alternez le sens des passages pour ne pas coucher l'herbe. L'alternance permet aussi de mieux disperser l'herbe coupée, ce qui améliore la décomposition et la fertilisation.

## Fréquence de tonte

Un gazon doit normalement être tondu tous les 4 jours. Cependant, tenez compte du fait que l'herbe pousse plus ou moins vite selon l'époque. Aussi, pour conserver une hauteur de coupe régulière, ce qui est conseillé, tondez plus souvent au début du printemps. Réduisez la fréquence de la tonte au milieu de l'été, lorsque l'herbe pousse moins vite. Si le gazon n'a pas été tondu depuis un certain temps, coupez-le une première fois assez haut, puis un peu plus bas 2 jours plus tard.

## Vitesse de travail

Ralentissez pour améliorer la qualité de la coupe dans certaines conditions.

## Évitez de sélectionner une hauteur de coupe trop basse

Si la largeur de coupe de la tondeuse utilisée est plus large que la précédente, augmentez la hauteur de coupe pour ne pas raser les inégalités du gazon.

## Herbe haute

Si l'herbe est légèrement plus haute que d'habitude ou si elle est humide, utilisez d'abord une hauteur de coupe un peu plus haute que la normale. Tondez ensuite à nouveau l'herbe à la hauteur de coupe inférieure habituelle.

## Pour s'arrêter

Si vous arrêtez le déplacement de la tondeuse durant la tonte, un paquet d'herbe coupée risque de tomber sur le gazon. Pour éviter cela, rendez-vous dans une zone déjà tondu en laissant les lames engagées.

## Propreté du dessous du tablier de coupe

Nettoyez le dessous du tablier de coupe après chaque utilisation. Ne laissez pas l'herbe et la terre s'accumuler à l'intérieur, car la qualité de la tonte finira par en souffrir.

## Entretien de la lame

Utilisez une lame bien aiguisée durant toute la saison de coupe, pour obtenir une coupe nette sans arracher ni déchiqueter les brins d'herbe. L'herbe arrachée ou déchiquetée brunît sur les bords, sa croissance ralentit et elle devient plus sensible aux maladies. Vérifiez chaque jour l'état, l'usure et l'affûtage des lames. Limez les entailles éventuelles et aiguissez les lames selon les besoins. Remplacez immédiatement les lames endommagées ou usées par des lames TORO d'origine.

# Entretien

## Programme d'entretien recommandé

Périodicité d'entretien	Procédure d'entretien
Après les 8 premières heures de fonctionnement	<ul style="list-style-type: none"><li>• Contrôlez le niveau du liquide hydraulique.</li></ul>
Après les 25 premières heures de fonctionnement	<ul style="list-style-type: none"><li>• Remplacez le filtre hydraulique.</li></ul>
Après les 100 premières heures de fonctionnement	<ul style="list-style-type: none"><li>• Contrôlez l'écrou crénelé du moyeu de roue.</li><li>• Vérifiez les écrous de roues.</li></ul>
À chaque utilisation ou une fois par jour	<ul style="list-style-type: none"><li>• Contrôlez le système de sécurité.</li><li>• Contrôlez le niveau d'huile moteur.</li><li>• Nettoyez la grille du moteur et le refroidisseur d'huile.</li><li>• Vérifiez les lames.</li><li>• Nettoyez le tablier de coupe.</li></ul>
Toutes les 25 heures	<ul style="list-style-type: none"><li>• Graissez les roulements du tablier de coupe.</li><li>• Contrôlez la pression des pneus.</li><li>• Contrôlez le niveau du liquide hydraulique.</li></ul>
Toutes les 50 heures	<ul style="list-style-type: none"><li>• Contrôlez la courroie d'entraînement des pompes.</li></ul>
Toutes les 100 heures	<ul style="list-style-type: none"><li>• Vidangez et changez l'huile moteur.</li><li>• Nettoyez les ailettes de refroidissement de la culasse et du cylindre du moteur.</li><li>• Contrôlez l'état des courroies (usure/fissures).</li><li>• Contrôlez les flexibles hydrauliques.</li></ul>
Toutes les 150 heures	<ul style="list-style-type: none"><li>• Lubrifiez la machine avec une huile légère.</li></ul>
Toutes les 200 heures	<ul style="list-style-type: none"><li>• Contrôlez et/ou remplacez l'élément principal du filtre à air.</li><li>• Remplacez le filtre à huile.</li><li>• Contrôlez les bougies.</li><li>• Remplacez le filtre à carburant ou une fois par an, la première échéance prévalant.</li><li>• Graissez le pivot de frein et le levier.</li></ul>
Toutes les 500 heures	<ul style="list-style-type: none"><li>• Contrôlez l'écrou crénelé du moyeu de roue.</li><li>• Vérifiez les écrous de roues.</li><li>• Réglez le roulement de pivot de roue pivotante ou au moment du remisage, la première échéance prévalant.</li></ul>
Toutes les 600 heures	<ul style="list-style-type: none"><li>• Remplacez l'élément de sécurité.</li></ul>
Une fois par an	<ul style="list-style-type: none"><li>• Graissez les roues pivotantes avant (plus fréquemment si vous utilisez la machine dans une atmosphère poussiéreuse ou sale).</li><li>• Graissez les moyeux des roues pivotantes</li><li>• Changez le filtre et l'huile hydraulique.</li></ul>

**Important:** Reportez-vous au manuel d'utilisation du moteur pour toutes procédures d'entretien supplémentaires.



Si vous laissez la clé dans le commutateur d'allumage, quelqu'un pourrait mettre le moteur en marche et vous blesser gravement, ainsi que les personnes à proximité.

Avant tout entretien, enlevez la clé de contact et débranchez le fil de(s) bougie(s). Écartez le fil pour éviter tout contact accidentel avec la bougie.

# Lubrification

## Graissage et lubrification

Lubrifiez la machine aux intervalles indiqués sur *l'autocollant de Rappel des entretiens* (Figure 27). Lubrifiez plus fréquemment si vous travaillez dans des conditions très poussiéreuses ou sableuses.

Type de graisse : universelle.

### Procédure de graissage

1. Désengagez la PDF, placez les leviers de commande de déplacement à la position de verrouillage au point mort et serrez le frein de stationnement.
2. Avant de quitter la position de conduite, coupez le moteur, retirez la clé de contact et attendez l'arrêt de toutes les pièces mobiles.
3. Nettoyez les graisseurs à l'aide d'un chiffon. Grattez la peinture qui pourrait se trouver sur les graisseurs.
4. Raccordez une pompe à graisse au graisseur. Injectez de la graisse dans les graisseurs jusqu'à ce qu'elle commence à sortir des roulements.
5. Essuyez tout excès de graisse.

### Graissage des pivots des roues pivotantes avant

**Périodicité des entretiens:** Une fois par an

1. Retirez les capuchons anti-poussière et réglez les pivots des roues pivotantes. Ne remettez pas les capuchons anti-poussière avant d'avoir terminé le graissage Voir Réglage du roulement de pivot de roue pivotante à la section , page .
2. Retirez le bouchon hexagonal. Vissez un graisseur Zerk dans l'orifice.
3. Injectez de la graisse dans le graisseur Zerk jusqu'à ce qu'elle ressorte autour du roulement supérieur.
4. Sortez le graisseur Zerk du trou. Remettez le bouchon hexagonal et le capuchon en place.

### Graissez les moyeux des roues pivotantes

**Périodicité des entretiens:** Une fois par an

1. Coupez le moteur, attendez l'arrêt complet de toutes les pièces mobiles et enlevez la clé de contact. Serrez le frein de stationnement.

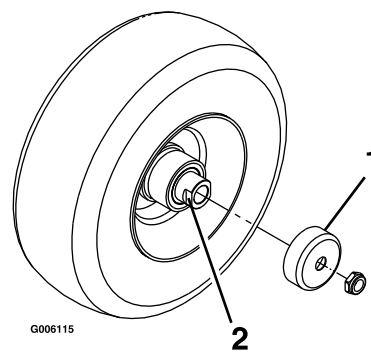


Figure 26

1. Protège-joint
  2. Écrou d'espacement avec méplats
- 
2. Déposez la roue pivotante de la fourche.
  3. Déposez les protecteur-joints du moyeu de roue.
  4. Déposez les écrous d'espacement de l'arbre de la roue pivotante. Notez que du frein-filet a été utilisé pour bloquer les écrous d'espacement sur l'arbre de roue. Déposez l'arbre de roue (l'autre écrou d'espacement étant encore en place) de la roue.
  5. Sortez les joints en faisant levier et examinez l'état et l'usure des roulements. Remplacez-les si nécessaire.
  6. Garnissez les roulements de graisse universelle.
  7. Insérez un roulement, assorti d'un joint neuf, dans la roue.
- Remarque:** Vous devez remplacer les joints.
8. Si les deux écrous d'espacement ont été déposés (ou se sont détachés) de l'arbre de roue, appliquez du frein-filet sur l'un d'entre eux et vissez-le sur l'arbre de roue, méplats tournés vers l'extérieur. Ne vissez pas complètement l'écrou d'espacement sur le bout de l'arbre de roue. Laissez environ 3 mm (1/8 po.) entre la surface extérieure de l'écrou d'espacement et l'extrémité de l'arbre de roue dans l'écrou.
  9. Insérez l'assemblage écrou et arbre de roue dans la roue du côté roulement et joint neufs.
  10. L'extrémité ouverte de la roue étant tournée vers le haut, garnissez de graisse universelle la zone à l'intérieur de la roue autour de l'arbre.
  11. Insérez le second roulement, assorti d'un joint neuf, dans la roue.
  12. Appliquez du frein-filet sur le filetage du second écrou d'espacement et vissez-le sur l'arbre de roue, les méplats tournés vers l'extérieur.
  13. Serrez l'écrou à un couple de 8 à 9 Nm (75 à 80 po-lb), desserrez-le puis resserrez-le à un couple

de 2 à 3 Nm (20 à 25 po-lb). Attention à ne pas faire dépasser l'arbre de roue de l'écrou.

- Reposez les protège-joints sur le moyeu, puis insérez la roue dans la fourche. Reposez le boulon et serrez l'écrou à fond.

**Important:** Pour éviter les dommages au joint et au roulement, vérifiez souvent le réglage du roulement. Faites tourner la roue pivotante. Elle ne doit pas tourner librement (plus de 1 ou 2 tours) ni présenter de jeu latéral. Si la roue tourne librement, ajustez l'écrou d'espacement jusqu'à ce que vous sentiez une légère résistance. Appliquez de nouveau du frein-filet.

## Points à graisser

Lubrifiez les graisseurs aux intervalles indiqués sur l'autocollant de Rappel des entretiens (Figure 27).

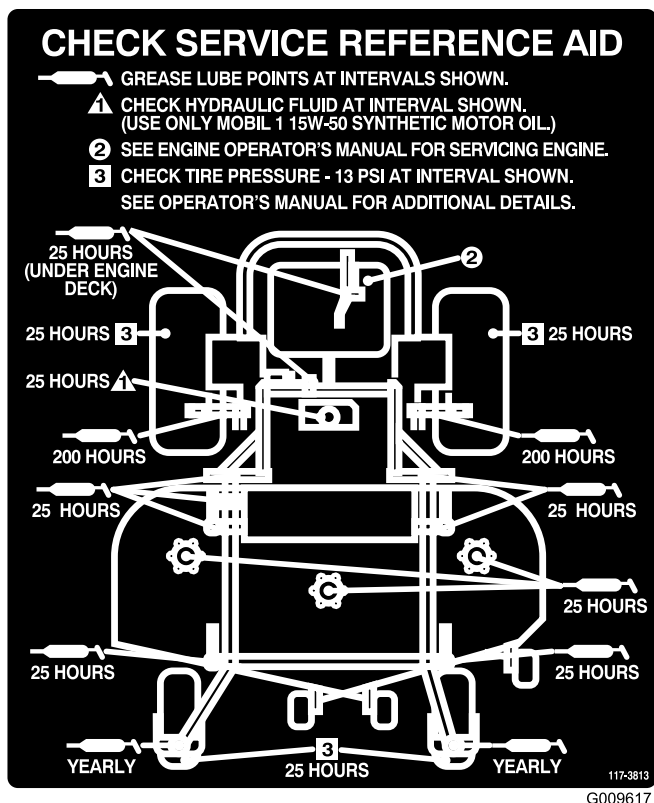


Figure 27

## Points à lubrifier à la burette ou par pulvérisation

**Périodicité des entretiens:** Toutes les 150 heures

Lubrifiez les points suivants de la machine avec un lubrifiant à pulvériser ou une huile légère.

- Actionneur du contacteur de siège

- Pivot de la poignée de frein
- Bagues de tiges de frein
- Bagues en bronze de commande de déplacement

## Graissage des roulements

**Périodicité des entretiens:** Toutes les 25 heures

Utilisez de la graisse universelle N° 2 au lithium ou au molybdène.

- Désengagez la PDF, placez les leviers de commande de déplacement à la position de verrouillage du point mort et serrez le frein de stationnement.
- Avant de quitter la position de conduite, coupez le moteur, retirez la clé de contact et attendez l'arrêt de toutes les pièces mobiles.
- Lubrifiez les graisseurs des roulements des 3 axes (Figure 28).

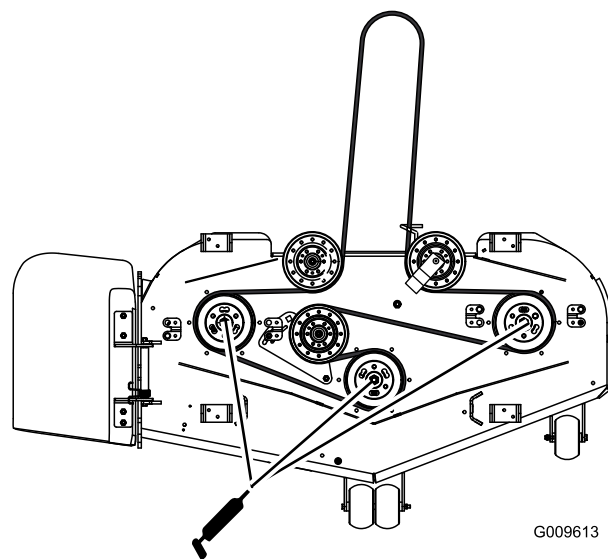


Figure 28

- Graissez le pivot de la poulie de tension (Figure 28).

# Entretien du moteur

apparaîtront sous forme de points brillants. Mettez le filtre au rebut s'il est endommagé.

## Entretien du filtre à air

**Remarque:** Contrôlez les filtres plus souvent s'il y a beaucoup de poussière ou de sable.

### Dépose des filtres

1. Désengagez la PDF, placez les leviers de commande de déplacement à la position de verrouillage du point mort et serrez le frein de stationnement.
2. Avant de quitter la position de conduite, coupez le moteur, retirez la clé de contact et attendez l'arrêt de toutes les pièces mobiles.
3. Ouvrez les dispositifs de verrouillage du filtre à air et enlevez le couvercle du corps du filtre (Figure 29).

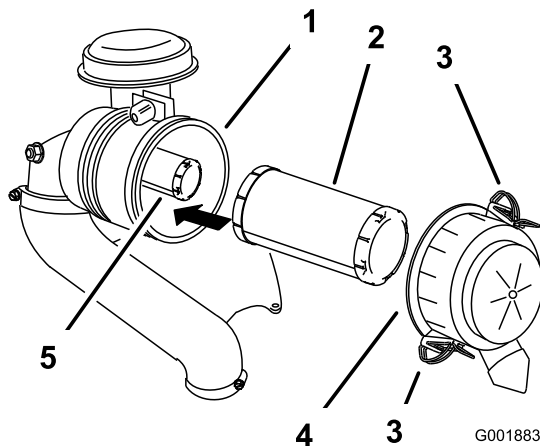


Figure 29

- |                          |                              |
|--------------------------|------------------------------|
| 1. Corps du filtre à air | 4. Couvercle du filtre à air |
| 2. Élément principal     | 5. Élément de sécurité       |
| 3. Verrou                |                              |

4. Nettoyez l'intérieur du couvercle à l'air comprimé.
5. Sortez l'élément principal du corps du filtre avec précaution (Figure 29).

**Remarque:** Évitez de cogner l'élément à l'intérieur du corps.

6. Ne déposez l'élément de sécurité que si vous avez l'intention de le remplacer.

**Important:** N'essayez jamais de nettoyer l'élément de sécurité. Si l'élément de sécurité est encrassé, cela signifie que l'élément principal est endommagé. Remplacez alors les deux éléments.

7. Vérifiez l'état de l'élément principal en le plaçant devant une lumière forte. Les trous éventuels

## Entretien de l'élément principal

**Périodicité des entretiens:** Toutes les 200 heures

- Remplacez l'élément principal s'il est encrassé, plié ou endommagé.
- Ne nettoyez pas l'élément principal.

## Entretien de l'élément de sécurité

**Périodicité des entretiens:** Toutes les 600 heures

**Important:** N'essayez jamais de nettoyer l'élément de sécurité. Si l'élément de sécurité est encrassé, cela signifie que l'élément principal est endommagé. Remplacez alors les deux éléments.

## Montage des éléments

**Important:** Pour ne pas endommager le moteur, ne le faites jamais tourner sans les deux éléments et sans le couvercle du filtre à air.

1. Si vous montez des éléments filtrants neufs, vérifiez qu'ils n'ont pas souffert pendant le transport. N'utilisez pas les éléments s'ils sont endommagés.
2. Si vous remplacez l'élément de sécurité, insérez-le avec précaution dans le corps du filtre (Figure 29).
3. Placez ensuite l'élément principal sur l'élément de sécurité avec le même soin (Figure 29).

**Remarque:** Vérifiez que l'élément principal est bien engagé en position en appuyant sur son bord extérieur lors de la pose.

**Important:** N'appuyez pas sur la partie intérieure non-rigide du filtre.

4. Reposez le couvercle du filtre à air, le côté portant l'inscription **UP** en haut, et fermez les dispositifs de verrouillage (Figure 29).

## Entretien de l'huile moteur

**Remarque:** Vidangez l'huile plus souvent si vous travaillez dans des conditions très poussiéreuses ou sableuses.

Type d'huile : huile détergente (classe de service API SG, SH, SJ ou supérieure)

Capacité du carter : 2,7 l (67 oz) avec filtre

Viscosité : Voir tableau ci-dessous

## USE THESE SAE VISCOSITY OILS

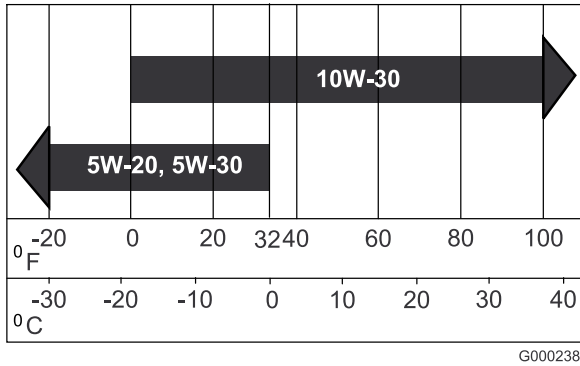


Figure 30

G000238

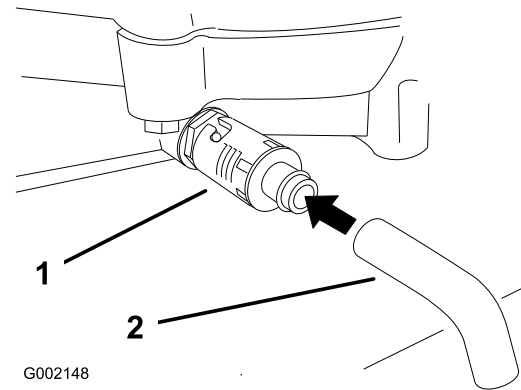
**Important:** Ne faites pas tourner le moteur avec un carter d'huile trop rempli, sous peine de l'endommager.

## Vidange de l'huile moteur

**Périodicité des entretiens:** Toutes les 100 heures

1. Démarrez le moteur et laissez-le tourner pendant cinq minutes. Cela permet de réchauffer l'huile, qui s'écoule alors plus facilement.
2. Garez la machine avec le côté de la vidange légèrement plus bas que l'autre côté, pour pouvoir évacuer toute l'huile.
3. Désengagez la PDF et serrez le frein de stationnement.
4. Avant de quitter la position de conduite, coupez le moteur, retirez la clé de contact et attendez l'arrêt de toutes les pièces mobiles.
5. Placez un bac sous la vidange. Tournez le robinet de vidange d'huile pour permettre à l'huile de s'écouler (Figure 32).
6. Quand toute l'huile s'est écoulee, fermez le robinet de vidange.

**Remarque:** Débarrassez-vous de l'huile usagée dans un centre de recyclage.



G002148

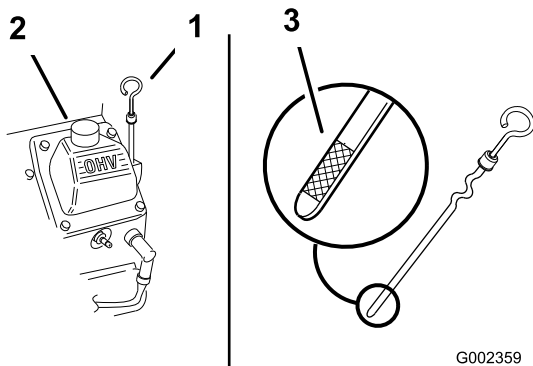
Figure 32

1. Robinet de vidange d'huile
2. Flexible de vidange d'huile

## Contrôle du niveau d'huile moteur

**Périodicité des entretiens:** À chaque utilisation ou une fois par jour

1. Garez la machine sur un sol plat et horizontal.
2. Désengagez la PDF, tournez la clé de contact en position contact coupé et retirez-la.
3. Attendez l'arrêt complet de toutes les pièces mobiles avant de quitter le poste de conduite, et calez ou bloquez les roues.
4. Nettoyez la surface autour de la jauge d'huile (Figure 31) pour éviter que des impuretés ne s'introduisent dans le goulot de remplissage, ce qui risquerait d'endommager le moteur.



G002359

Figure 31

1. Jauge d'huile
2. Goulot de remplissage

5. Retirez la jauge d'huile et essuyez soigneusement son extrémité (Figure 31).
6. Remettez la jauge au fond du tube de remplissage, mais sans la visser (Figure 31).
7. Sortez de nouveau la jauge et examinez l'extrémité métallique. Si le niveau est bas, versez lentement une quantité d'huile suffisante dans le goulot de remplissage pour amener le niveau au repère maximum.

7. Versez avec précaution environ 80% de la quantité d'huile spécifiée dans le goulot de remplissage (Figure 31)
8. Vérifiez le niveau d'huile (voir Contrôle du niveau d'huile moteur).
9. Faites l'appoint avec précaution pour amener le niveau au repère du **plein**.

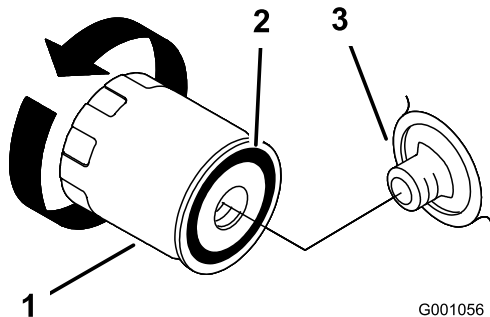
## Remplacement du filtre à huile

**Périodicité des entretiens:** Toutes les 200 heures



**Remarque:** Remplacez le filtre à huile plus souvent si vous travaillez dans des conditions très poussiéreuses ou sableuses.

1. Vidangez l'huile moteur (voir Vidange de l'huile moteur).
2. Déposez le filtre à huile usagé et essuyez la surface du joint de l'adaptateur (Figure 33).



**Figure 33**

1. Filtre à huile
2. Joint d'adaptateur
3. Adaptateur

3. Versez l'huile neuve par le trou central du filtre. Remplissez jusqu'au bas du filetage intérieur.
4. Donnez le temps au filtre d'absorber l'huile neuve (1 à 2 minutes).
5. Appliquez un mince film d'huile neuve sur le joint en caoutchouc du filtre de rechange (Figure 33).
6. Posez le filtre à huile de rechange sur l'adaptateur, tournez le filtre dans le sens horaire jusqu'à ce que le joint en caoutchouc touche l'adaptateur, puis serrez le filtre de 2/3 de tour à 1 tour supplémentaire (Figure 33).
7. Faites le plein du carter moteur avec une huile du type voulu (voir Vidange de l'huile moteur et remplacement du filtre).
8. Laissez tourner le moteur pendant environ 3 minutes puis arrêtez-le et vérifiez que le filtre à huile ne fuit pas.
9. Contrôlez le niveau d'huile moteur et faites l'appoint si nécessaire.

## Entretien des bougies

Avant de monter une bougie, vérifiez si l'écartement entre l'électrode centrale et l'électrode latérale est correct. Utilisez une clé à bougies pour déposer les bougies et les remonter, et une jauge d'épaisseur pour contrôler et régler l'écartement des électrodes. Remplacez les bougies au besoin.

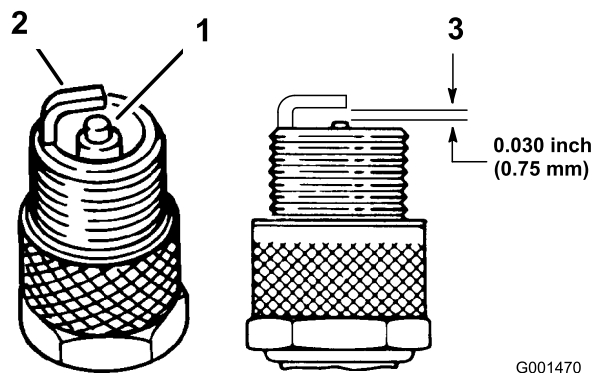
Type : Champion® RC12YC, Champion® Platinum 3071 ou bougie équivalente

Écartement des électrodes : 0,76 mm (0,030 po.)

## Contrôle des bougies

**Périodicité des entretiens:** Toutes les 200 heures

1. Examinez le centre des bougies (Figure 34). Si le bec de l'isolateur est recouvert d'un léger dépôt gris ou brun, le moteur fonctionne correctement. S'il est couvert d'un dépôt noir, c'est généralement signe que le filtre à air est encrassé.



**Figure 34**

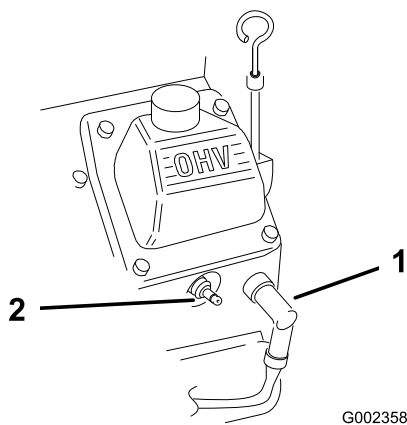
1. Électrode centrale et bec
2. Électrode latérale
3. Écartement (pas à l'échelle)

**Important:** Remplacez toujours les bougies si elles sont recouvertes d'un dépôt noir ou d'une couche grasse, si elles présentent des fissures ou si les électrodes sont usées.

2. Contrôlez l'écartement entre l'électrode centrale et l'électrode latérale (Figure 34). Courbez l'électrode latérale (Figure 34) si l'écartement est incorrect.

## Dépose des bougies

1. Désengagez la PDF et serrez le frein de stationnement.
2. Avant de quitter la position de conduite, coupez le moteur, retirez la clé de contact et attendez l'arrêt de toutes les pièces mobiles.
3. Débranchez les bougies (Figure 35).



**Figure 35**

1. Fil de bougie/bougie

4. Nettoyez la surface autour des bougies pour éviter que des impuretés n'endommagent le moteur en tombant à l'intérieur.
5. Déposez les bougies et les rondelles métalliques.

### Mise en place des bougies

1. Montez les bougies assorties des rondelles métalliques. Vérifiez que l'écartement des électrodes est correct.
2. Vissez les bougies à un couple de 24,4 à 29,8 Nm (18–22 pi-lb).
3. Connectez les bougies (Figure 35).

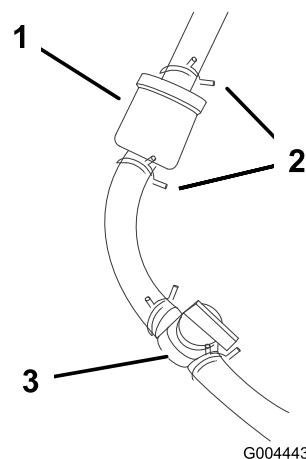
# Entretien du système d'alimentation

## Remplacement du filtre à carburant

**Périodicité des entretiens:** Toutes les 200 heures ou une fois par an, la première échéance prévalant.

Ne remontez jamais un filtre sale après l'avoir enlevé de la conduite d'alimentation.

1. Désengagez la PDF, placez les leviers de commande de déplacement à la position de verrouillage au point mort et serrez le frein de stationnement.
2. Avant de quitter la position de conduite, coupez le moteur, retirez la clé de contact et attendez l'arrêt de toutes les pièces mobiles.
3. Laissez refroidir le moteur.
4. Fermez le robinet d'arrivée de carburant (Figure 36).



**Figure 36**

- |            |                                   |
|------------|-----------------------------------|
| 1. Filtre  | 3. Robinet d'arrivée de carburant |
| 2. Collier |                                   |

5. Pincez les extrémités des colliers et faites glisser ceux-ci pour les éloigner du filtre (Figure 36).
6. Détachez le filtre des flexibles d'alimentation.
7. Posez un filtre neuf et rapprochez du filtre les colliers pour fixer le flexible d'alimentation (Figure 36).
8. Essuyez le carburant éventuellement répandu.
9. Ouvrez le robinet d'arrivée de carburant

# Vidange du réservoir de carburant



Dans certaines circonstances, l'essence est extrêmement inflammable et hautement explosive. Un incendie ou une explosion causé(e) par l'essence peut vous brûler, ainsi que d'autres personnes, et causer des dommages matériels.

- Vidangez le réservoir de carburant lorsque le moteur est froid. Travaillez à l'extérieur, dans un endroit dégagé. Essuyez toute essence répandue.
- Ne fumez jamais pendant la vidange de l'essence et tenez-vous à l'écart des flammes nues et étincelles susceptibles d'enflammer les vapeurs d'essence.

**Remarque:** Profitez éventuellement de ce que le réservoir est vide pour remplacer le filtre à carburant.

6. Raccordez la conduite d'alimentation au filtre. Rapprochez le collier de serrage du filtre pour fixer la conduite d'alimentation (Figure 37).

1. Désengagez la PDF, placez les leviers de commande de déplacement à la position de verrouillage au point mort et serrez le frein de stationnement.
2. Avant de quitter la position de conduite, coupez le moteur, retirez la clé de contact et attendez l'arrêt de toutes les pièces mobiles.
3. Fermez le robinet d'arrivée de carburant (Figure 37).

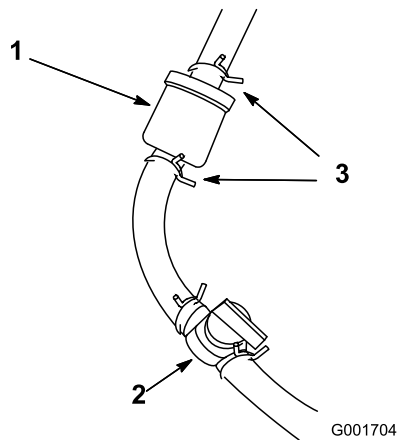


Figure 37

1. Filtre
2. Robinet d'arrivée de carburant
3. Collier

4. Desserrez le collier de serrage au niveau du filtre à carburant et éloignez-le du filtre (Figure 37).
5. Débranchez les conduites d'alimentation du filtre (Figure 37). Ouvrez le robinet d'arrivée de carburant et laissez l'essence s'écouler dans un bidon ou un bac de vidange.

# Entretien du système électrique

## Entretien de la batterie

### Attention

#### CALIFORNIE

##### Proposition 65 - Avertissement

Les bornes de la batterie et accessoires connexes contiennent du plomb et des composés de plomb. L'état de Californie considère ces substances chimiques comme susceptibles de provoquer des cancers et des troubles de la reproduction. Lavez-vous les mains après avoir manipulé la batterie.



L'électrolyte contient de l'acide sulfurique, un poison mortel capable de causer de graves brûlures.

Ne buvez jamais l'électrolyte et évitez tout contact avec les yeux, la peau ou les vêtements. Portez des lunettes de protection et des gants en caoutchouc.

## Retrait de la batterie



Les bornes de la batterie ou les outils en métal sont susceptibles de causer des courts-circuits au contact des pièces métalliques de la machine et de produire des étincelles. Les étincelles risquent de provoquer l'explosion des gaz de la batterie et de vous blesser.

- Lors du retrait ou de la mise en place de la batterie, évitez que les bornes touchent les parties métalliques de la machine.
- Évitez de créer des courts-circuits entre les bornes de la batterie et les parties métalliques de la machine avec des outils en métal.



S'ils sont mal acheminés, les câbles de la batterie risquent de subir des dégâts ou d'endommager la machine et de produire des étincelles. Les étincelles risquent de provoquer l'explosion des gaz de la batterie et de vous blesser.

- Débranchez toujours le câble négatif (noir) de la batterie avant le câble positif (rouge).
- Rebranchez toujours le câble positif (rouge) de la batterie avant le câble négatif (noir).

1. Désengagez la PDF, placez les leviers de commande de déplacement à la position de verrouillage du point mort et serrez le frein de stationnement.
2. Avant de quitter la position de conduite, coupez le moteur, retirez la clé de contact et attendez l'arrêt de toutes les pièces mobiles.
3. Déverrouillez et relevez le siège.
4. Commencez par débrancher le câble négatif et le câble de masse de la borne négative (-) de la batterie (Figure 38).
5. Ôtez le capuchon rouge de la borne positive (rouge) de la batterie. Débranchez ensuite le câble positif (rouge) de la batterie (Figure 38).

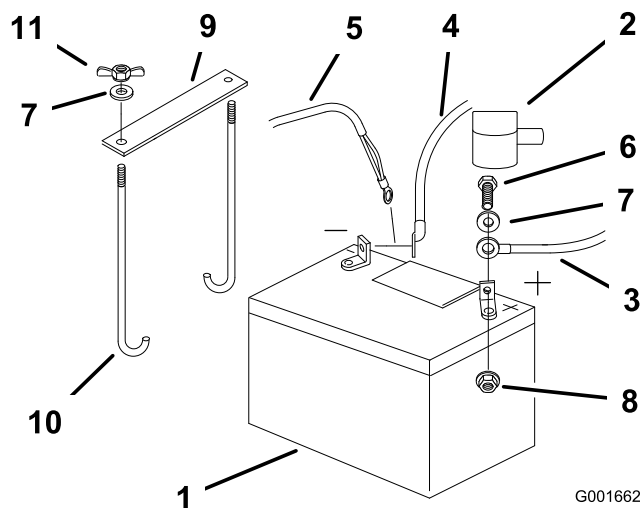


Figure 38

- |                             |  |
|-----------------------------|--|
| 1. Batterie                 | 7. Rondelle (1/4 pouce)                |
| 2. Capuchon de borne        | 8. Contre-écrou (1/4 pouce)            |
| 3. Câble positif            | 9. Barrette de maintien de la batterie |
| 4. Câble négatif            | 10. Boulons en J                       |
| 5. Câble de masse           | 11. Écrou à oreilles (1/4 pouce)       |
| 6. Boulon (1/4 x 3/4 pouce) |  |

- Retirez les deux écrous à oreilles (1/4 pouce) de fixation de la barrette de maintien de la batterie (Figure 38).
- Retirez la batterie.

## Mise en place de la batterie

- Placez la batterie dans son support en tournant les bornes vers le moteur (Figure 38).
- Commencez par brancher le câble positif (rouge) à la borne positive (+) de la batterie.
- Branchez ensuite le câble négatif et le câble de masse à la borne négative (-) de la batterie.
- Fixez les câbles avec 2 boulons (1/4 x 3/4 po), 2 rondelles (1/4 pouce) et 2 contre-écrous (1/4 pouce) (Figure 38).
- Placez le capuchon rouge sur la borne positive (rouge) de la batterie.
- Fixez la batterie en position avec des boulons en J, une barrette de maintien et 2 rondelles (1/4 pouce), ainsi que 2 écrous à oreilles ((1/4 pouce)) (Figure 38).

## Charge de la batterie



**En se chargeant, la batterie produit des gaz susceptibles d'exploser.**

**Ne fumez jamais et gardez la batterie éloignée des flammes et sources d'étincelles.**

**Important:** Gardez toujours la batterie chargée au maximum (densité 1,265). Cela est particulièrement important pour empêcher la batterie de se dégrader si la température tombe au-dessous de 0°C (32°F).

- Déposez la batterie du châssis.
- Chargez la batterie pendant 10 à 15 minutes entre 25 et 30 A, ou pendant 30 minutes entre 4 et 6 A.
- Quand la batterie est chargée au maximum, débranchez le chargeur de la prise, puis débranchez les fils du chargeur des bornes de la batterie (Figure 39).

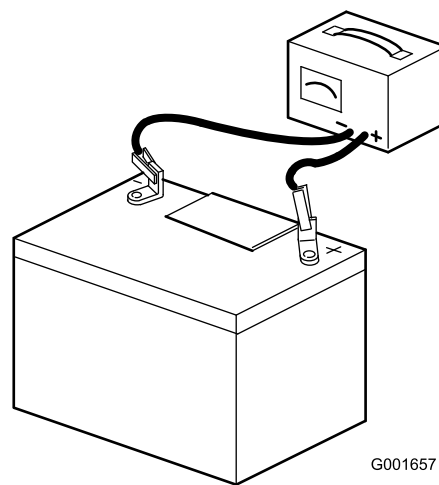


Figure 39

G001657

- Placez la batterie dans la machine et branchez les câbles de la batterie (voir Mise en place de la batterie).

**Remarque:** N'utilisez pas la machine si la batterie n'est pas branchée, au risque d'endommager le circuit électrique.

## Entretien des fusibles

Le système électrique est protégé par des fusibles. Il ne requiert donc pas d'entretien. Toutefois, si un fusible grille, contrôlez la pièce ou le circuit pour vérifier son état et vous assurer qu'il n'y a pas de court-circuit.

- Déverrouillez et soulevez le siège pour accéder au porte-fusibles (Figure 40).

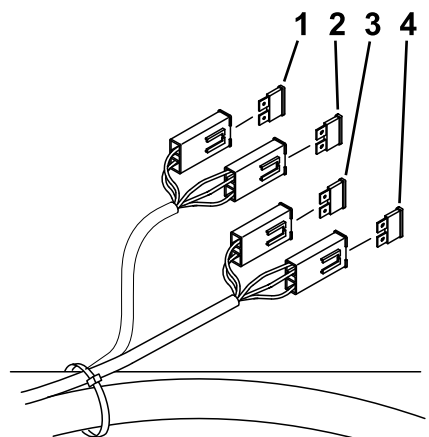


Figure 40

G009611

- |                      |                       |
|----------------------|-----------------------|
| 1. Accessoire – 15 A | 3. Alternateur – 25 A |
| 2. Batterie – 30 A   | 4. Embrayage – 10 A   |

- Pour remplacer un fusible, tirez dessus pour l'enlever.
- Remplacez le fusible (Figure 40).

# Entretien du système d'entraînement

## Réglage de la correction directionnelle

**Remarque:** Les côtés gauche et droit de la machine sont déterminés d'après la position de conduite.

**Remarque:** Réglez le point mort des leviers et de la pompe hydraulique avant de régler la correction directionnelle (voir Réglage du point mort des leviers de commande et Réglage du point mort des pompes hydrauliques).

1. Poussez les deux leviers de commande en avant à la même position.
2. Vérifiez si la machine tire d'un côté. Si c'est le cas, arrêtez la machine et serrez le frein de stationnement.
3. Déverrouillez le siège et relevez-le pour accéder à la tige de commande de la pompe.
4. Desserrez le contre-écrou sur la rotule de la tige de commande droite de la pompe (Figure 41).
  - Pour que la machine tire à droite, tournez les deux écrous de la tige vers la droite de la machine.
  - Pour que la machine tire à gauche, tournez les deux écrous de la tige vers la gauche de la machine.
5. Serrez le contre-écrou sur la rotule et vérifiez la direction (Figure 41).
6. Répétez la procédure de réglage jusqu'à ce que la direction soit corrigée.

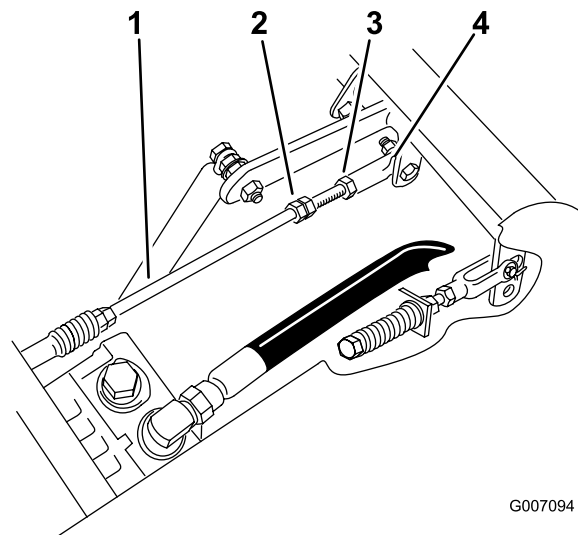


Figure 41

- |                                     |                 |
|-------------------------------------|-----------------|
| 1. Tige de commande de pompe droite | 3. Contre-écrou |
| 2. Écrous doubles                   | 4. Rotule       |

## Contrôle de la pression des pneus

**Périodicité des entretiens:** Toutes les 25 heures/Chaque mois (la première échéance prévalant)

Les pneus avant et arrière doivent être gonflés à 90 kPa (13 psi). Les pneus mal gonflés peuvent compromettre la qualité et l'uniformité de la coupe. Contrôlez la pression lorsque les pneus sont froids pour obtenir un résultat plus précis (Figure 42).

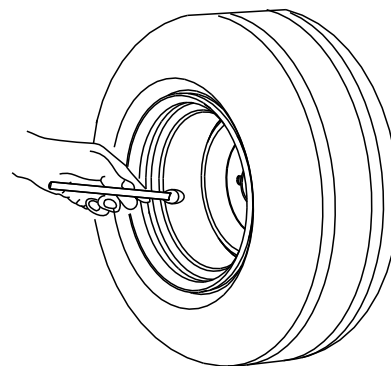


Figure 42

## Contrôle de l'écrou crénelé de moyeu de roue

**Périodicité des entretiens:** Après les 100 premières heures de

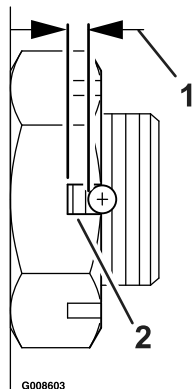
fonctionnement—Contrôlez l'écrou crénelé du moyeu de roue.

Après les 100 premières heures de fonctionnement—Vérifiez les écrous de roues.

Toutes les 500 heures—Contrôlez l'écrou crénelé du moyeu de roue.

Toutes les 500 heures—Vérifiez les écrous de roues.

1. Retirez la goupille fendue.
2. Serrez l'écrou crénelé à 271 Nm (200 pi-lb).
3. Vérifiez la distance entre le bas de la fente de l'écrou et le bord intérieur du trou. On ne doit pas voir plus de deux filets (0,1 po.).



**Figure 43**

1. 0,1 pouce max.
2. On ne doit pas voir plus de deux filets (0,1 pouce max.) ici.

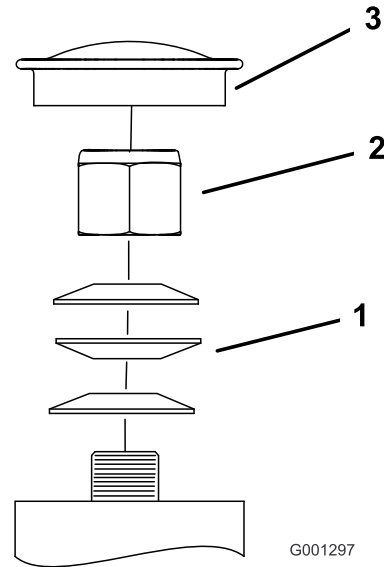
4. Si plus de deux filets (0,1 po.) sont visibles, enlevez l'écrou et placez une rondelle entre le moyeu et l'écrou.
5. Serrez l'écrou crénelé à 271 Nm (200 pi-lb).
6. Puis serrez l'écrou jusqu'à ce que la série de fentes suivante soit en face du trou en croix de l'axe. Ne desserrez pas l'écrou pour aligner la fente. Le cas échéant, serrez jusqu'à la série de fentes suivante.
7. Remettez la goupille fendue. Utilisez une nouvelle goupille fendue au besoin.

**Remarque:** N'utilisez pas de produit antigrippant sur le moyeu de roue.

## Réglage du roulement de pivot de roue pivotante

**Périodicité des entretiens:** Toutes les 500 heures ou au moment du remisage, la première échéance prévalant.

1. Désengagez la PDF, placez les leviers de commande de déplacement à la position de verrouillage au point mort et serrez le frein de stationnement.
2. Avant de quitter la position de conduite, coupez le moteur, retirez la clé de contact et attendez l'arrêt de toutes les pièces mobiles.
3. Retirez le capuchon anti-poussière de la roue pivotante et serrez le contre-écrou (Figure 44).



**Figure 44**

1. Rondelles élastiques
2. Contre-écrou
3. Capuchon anti-poussière

4. Continuez de serrer le contre-écrou jusqu'à ce que les rondelles élastiques soient aplaties, puis desserrez-le de 1/4 de tour pour obtenir la précharge correcte des roulements (Figure 44).

**Important: Veillez à placer les rondelles comme illustré (Figure 44).**

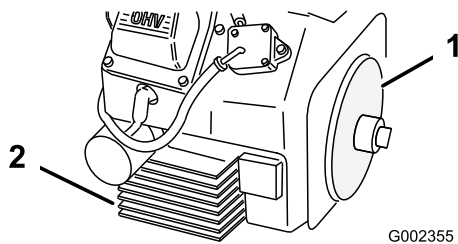
5. Remettez le capuchon anti-poussière en place (Figure 44).

# Entretien du système de refroidissement

## Nettoyage de l'écran du moteur et du refroidisseur d'huile

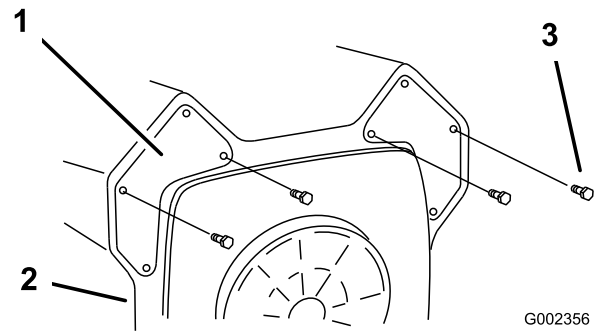
**Périodicité des entretiens:** À chaque utilisation ou une fois par jour

Avant chaque utilisation, contrôlez et nettoyez la grille du moteur et le refroidisseur d'huile. Enlevez l'herbe, les saletés et autres débris éventuellement accumulés sur l'écran du refroidisseur d'huile et la grille du moteur (Figure 45 et Figure 46).



**Figure 45**

1. Protection du moteur
2. Refroidisseur d'huile



**Figure 46**

1. Panneau
2. Capot du moteur
3. Vis

## Nettoyage des ailettes de refroidissement du moteur

**Périodicité des entretiens:** Toutes les 100 heures

Nettoyez la surface autour des leviers du carburateur et du régulateur, et de la timonerie. Cela permet d'assurer un refroidissement correct des pompes et moteurs hydrauliques et du moteur, et réduit les risques de surchauffe et de dégâts mécaniques.

1. Déposez le capot du moteur.
2. Nettoyez les ailettes de refroidissement du moteur.
3. Reposez le capot du moteur.



# Entretien des freins

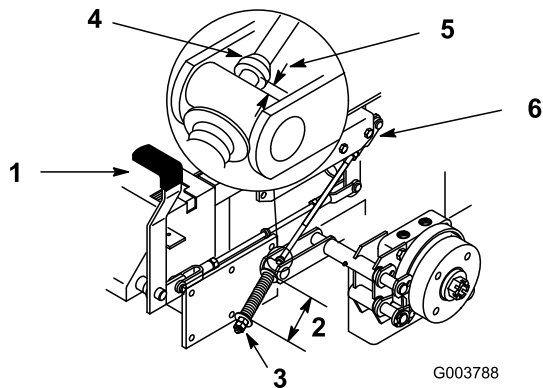
## Réglage du frein de stationnement

**Périodicité des entretiens:** Toutes les 200 heures

Vérifiez le réglage du frein de stationnement.

1. Desserrez le frein de stationnement (abaissez le levier).
2. Mesurez la longueur du ressort.

Les rondelles doivent être espacées de 70 mm (2-3/4 po) (Figure 47).



**Figure 47**

- |                               |                              |
|-------------------------------|------------------------------|
| 1. Levier de frein            | 4. Collier sur tige de frein |
| 2. Ressort (70 mm / 2-3/4 po) | 5. 5–7 mm (3/16–1/4 po)      |
| 3. Écrous de réglage          | 6. Contre-écrou et chape     |

3. Si un réglage est requis, desserrez l'écrou de blocage situé sous le ressort et serrez l'écrou directement au-dessous de la chape (Figure 47). Modifiez le serrage de l'écrou jusqu'à ce que le ressort ait la longueur voulue. Serrez les deux écrous ensemble et répétez la procédure de l'autre côté de la machine.
4. Tournez l'écrou dans le sens horaire pour raccourcir le ressort et dans le sens anti-horaire pour l'allonger.
5. Serrez le frein de stationnement (levez le levier).
6. Mesurez la distance entre le galet de tourillon et le collier sur la tige de frein.  
Elle doit être comprise entre 5 et 7 mm (3/16-1/4 po) (Figure 47).
7. Si un réglage est requis, desserrez l'écrou de blocage situé juste au-dessous de la chape. Tournez la tige inférieure jusqu'à obtention de l'écart voulu (Figure 47). Serrez l'écrou de blocage à la chape.

# Entretien des courroies

## Contrôle des courroies

**Périodicité des entretiens:** Toutes les 100 heures

Vérifiez l'état des courroies et remplacez-les si elles sont fissurées, si les bords sont effilochés, si elles présentent des traces de brûlures ou autres dégâts. Remplacez les courroies endommagées.

## Remplacement de la courroie du tablier de coupe

La courroie du tablier de coupe peut montrer les signes d'usure suivants : grincement pendant la rotation, glissement des lames pendant la coupe, bords effilochés, traces de brûlures et fissures. Remplacez la courroie quand elle présente ce genre de problèmes.

1. Désengagez la PDF, placez les leviers de commande de déplacement à la position de verrouillage du point mort et serrez le frein de stationnement.
2. Avant de quitter la position de conduite, coupez le moteur, retirez la clé de contact et attendez l'arrêt de toutes les pièces mobiles.
3. Retirez les couvercles de courroie.
4. Desserrez l'écrou de fixation de la plaque du bras de tension et déplacez la plaque pour détendre la courroie sur la poulie de tension (Figure 48).
5. Déposez l'écrou, la rondelle et le guide-courroie de la poulie arrière gauche.
6. Dégagez la courroie de tablier de coupe des guides et déposez-la (Figure 48).
7. Installez la courroie neuve autour des poulies d'axe et de la poulie de tension du tablier de coupe, dans les guides de courroie, dans l'ensemble bras de tension arrière et l'embrayage (Figure 48).
8. Posez le guide-courroie assorti d'une rondelle et d'un écrou sur la poulie arrière gauche.

**Remarque:** Vérifiez le vrillage de la courroie entre les poulies. Il doit être conforme aux spécifications de la Figure 48.

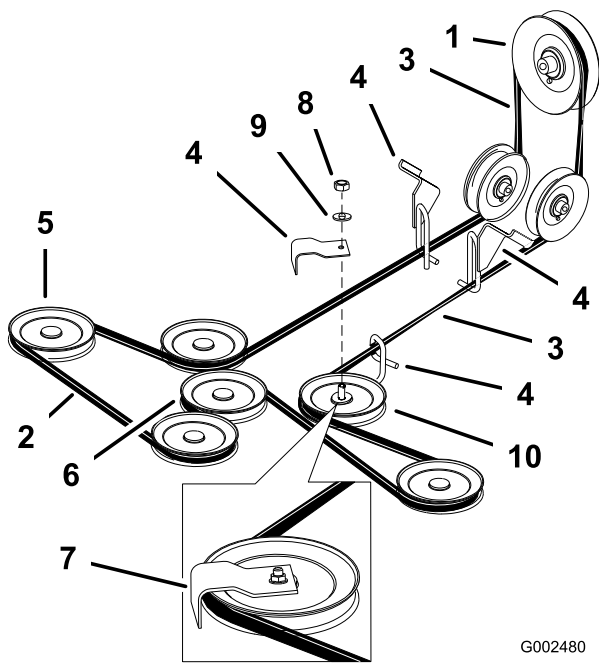


Figure 48

G002480

- |                                      |                           |
|--------------------------------------|---------------------------|
| 1. Embrayage                         | 6. Poulie de tension      |
| 2. Courroie du tablier de coupe      | 7. Guide-courroie monté   |
| 3. Vrillage de courroie de 1/4 pouce | 8. Écrou                  |
| 4. Guide-courroie                    | 9. Rondelle               |
| 5. Poulie d'axe de tablier de coupe  | 10. Poulie arrière gauche |

- Réglez la tension de la courroie (voir Réglage de la tension de la courroie du tablier de coupe).
- Posez les couvercles de courroie et fermez les verrous.

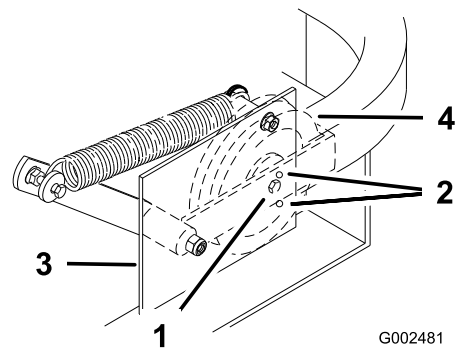
## Réglage de la tension de la courroie du tablier de coupe

- Désengagez la PDF, placez les leviers de commande de déplacement à la position de verrouillage du point mort et serrez le frein de stationnement.
- Avant de quitter la position de conduite, coupez le moteur, retirez la clé de contact et attendez l'arrêt de toutes les pièces mobiles.
- Relevez le tablier de coupe en position de transport.

**Important:** Vérifiez le vrillage de la courroie entre les poulies. Il doit être conforme aux spécifications de la Figure 48.

**Important:** Vérifiez que la courroie est bien en place dans les guides avant et arrière (Figure 49).

- Vérifiez la tension de la courroie. Le boulon central de la poulie de tension rappelée par ressort doit se trouver près du trou d'alignement supérieur de la plaque de support gauche (Figure 49).

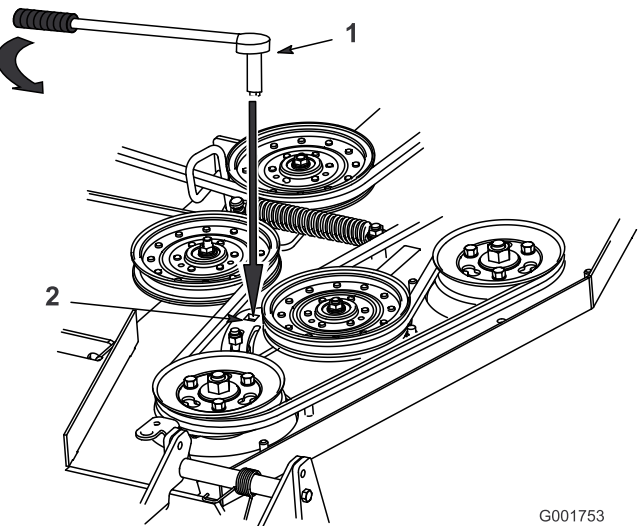


G002481

Figure 49

- |                      |   |
|----------------------|---|
| 1. Boulon central    | 3. Plaque de support gauche               |
| 2. Trou d'alignement | 4. Poulie de tension rappelée par ressort |

- Si un réglage est nécessaire, desserrez la plaque du bras de tension et effectuez le réglage (Figure 50).
- Insérez un manche à rochet ou une barre de levier dans le trou carré de la plaque pour régler la tension (Figure 50).
- Pour augmenter la tension de la courroie, tournez le manche à rochet ou la barre de levier pour déplacer la poulie fixe jusqu'à ce que vous sentiez une résistance et que la poulie de tension rappelée par ressort cesse de bouger (Figure 50).
- Tout en maintenant la courroie tendue, serrez les boulons de fixation de la plaque du bras de tension (Figure 50).

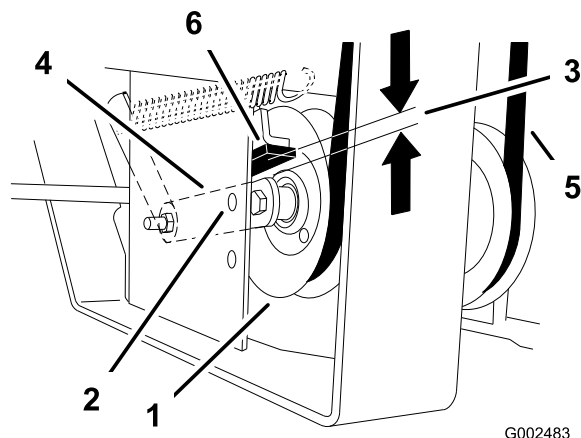


G001753

Figure 50

- |   |  |
|---|--|
| 1. Douille courte avec manche à rochet ou barre de levier | 2. Plaque de poulie de tension avec trou carré |
|---|--|
- Contrôlez la distance entre la butée en caoutchouc et le bras de la poulie de tension à ressort quand la

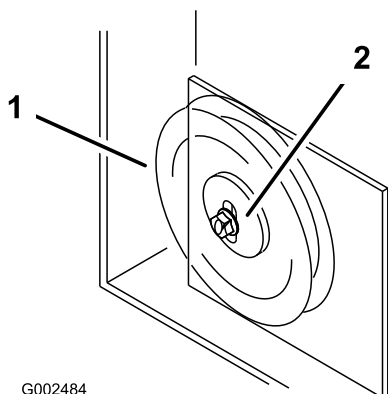
plaque de la poulie est tendue. On doit obtenir une distance de 0 à 6 mm (0 à 1/4 po) à partir de la butée (Figure 51).



**Figure 51**

- |   |                              |
|---|------------------------------|
| 1. Poulie de tension rappelée par ressort | 4. Bras de poulie de tension |
| 2. Trou d'alignement supérieur            | 5. Courroie                  |
| 3. Espace de 0 à 6 mm (0 à 1/4 po)        | 6. Butée en caoutchouc       |

- Réglez la tension de la courroie et la plaque de la poulie de tension, le cas échéant, et serrez fermement toutes les fixations (Figure 50).
- Si la plaque de la poulie de tension touche le bout de la fente de réglage et qu'il faut encore tendre la courroie, une légère modification de la poulie de tension fixe droite peut offrir un réglage de tension supplémentaire (Figure 52).



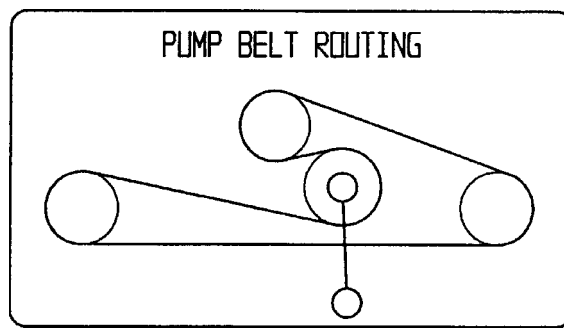
**Figure 52**

- |                          |                     |
|--------------------------|---------------------|
| 1. Poulie de renvoi fixe | 2. Fente de réglage |
|--------------------------|---------------------|

## Contrôle et remplacement de la courroie d'entraînement des pompes

**Périodicité des entretiens:** Toutes les 50 heures—Contrôlez la courroie d'entraînement des pompes.

- Vérifiez l'usure de la courroie des pompes hydrauliques.
- Abaissez la poulie de tension rappelée par ressort et enlevez la courroie des poulies du moteur et de la pompe hydraulique (Figure 53). Retirez la courroie entre les poulies.



**Figure 53**

- Montez la courroie neuve sur les poulies du moteur et des pompes hydrauliques (Figure 53).
- Abaissez la poulie de tension rappelée par ressort et alignez-la sous la courroie de transmission, puis relâchez-la (Figure 53).

# Entretien des commandes

## Réglage du point mort des leviers de commande

Un réglage s'impose si les leviers de commande de déplacement ne s'alignent pas ou s'engagent difficilement dans le cran de la console. Réglez chaque levier, ressort et tige séparément.

**Remarque:** Les leviers de commande de déplacement doivent être montés correctement (voir Montage des leviers de commande de déplacement dans les instructions d'installation).

1. Désengagez la PDF, placez les leviers de commande de déplacement à la position de verrouillage au point mort et serrez le frein de stationnement.
2. Avant de quitter la position de conduite, coupez le moteur, retirez la clé de contact et attendez l'arrêt de toutes les pièces mobiles.
3. Déverrouillez le siège et basculez-le en avant.
4. Commencez par le levier de commande gauche ou droit, au choix.
5. Placez le levier au point mort, sans le verrouiller (Figure 54).

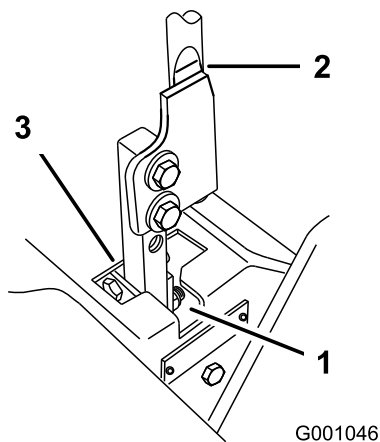


Figure 54

1. Position de verrouillage au point mort
2. Levier de commande
3. Point mort

pouvoir pivoter vers l'extérieur jusqu'à la position de verrouillage du point mort.

8. Si un réglage s'impose, desserrez l'écrou et l'écrou de blocage vissés contre la chape (Figure 55).
9. Appliquez une légère pression à l'arrière du levier, et tournez la tête du boulon de réglage dans le sens voulu pour centrer le levier à la position de verrouillage du point mort (Figure 55).

**Remarque:** Continuez d'appuyer sur le levier pour maintenir la goupille au bout de la fente et permettre au boulon de réglage de déplacer le levier à la position requise.

10. Serrez l'écrou et l'écrou de blocage (Figure 55).
11. Répétez la procédure de l'autre côté de la machine.

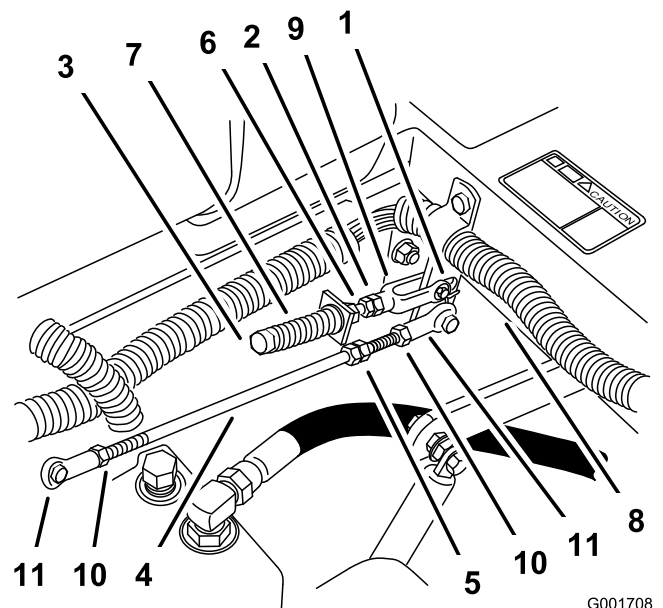


Figure 55

- |                                |                  |
|--------------------------------|------------------|
| 1. Axe de chape dans la fente  | 7. Ressort       |
| 2. Écrou vissé contre la chape | 8. Axe de pivot  |
| 3. Boulon de réglage           | 9. Chape         |
| 4. Tige de pompe               | 10. Contre-écrou |
| 5. Écrous doubles              | 11. Rotule       |
| 6. Écrou de blocage            |                  |

6. Tirez le levier en arrière jusqu'à ce que l'axe (situé sur le bras au-dessous de l'axe de pivot) touche l'extrémité de la fente (c.-à-d. commence juste à appuyer sur le ressort) (Figure 54).
7. Vérifiez la position du levier par rapport au cran de la console (Figure 54). Il doit être centré de façon à

# Entretien du système hydraulique

## Contrôle du niveau du liquide hydraulique

**Périodicité des entretiens:** Après les 8 premières heures de fonctionnement

Toutes les 25 heures

**Type de liquide :** Huile synthétique Mobil 1 15W-50 ou huile synthétique équivalente.

**Important:** Utilisez l'huile spécifiée ou une huile équivalente, Tout autre liquide est susceptible d'endommager le système.

**Capacité du système hydraulique:** 2,0 l (67 oz)

**Remarque:** Le contrôle de l'huile hydraulique peut s'effectuer de deux façons : lorsque l'huile est chaude et lorsque l'huile est froide. Le déflecteur à l'intérieur du réservoir a 2 niveaux différents selon que l'huile est chaude ou froide.

1. Placez la machine sur un sol plat et horizontal, et serrez le frein de stationnement.
2. Nettoyez la surface autour du goulot de remplissage du réservoir hydraulique (Figure 56).

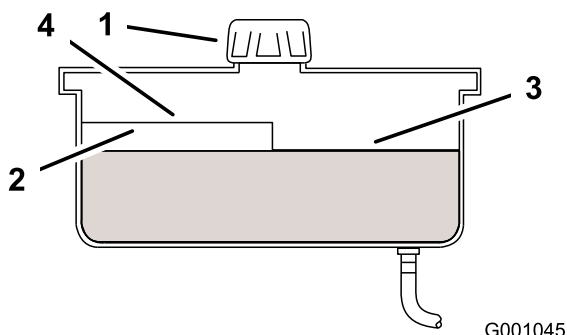


Figure 56

- |               |                           |
|---------------|---------------------------|
| 1. Capuchon   | 3. Niveau maximum à froid |
| 2. Déflecteur | 4. Niveau maximum à chaud |

3. Enlevez le bouchon du goulot de remplissage et vérifiez si le réservoir contient du liquide (Figure 56).
4. Si le réservoir est vide, versez du liquide pour que le niveau atteigne le repère "à froid" sur le déflecteur.
5. Laissez tourner le moteur au ralenti pendant 15 minutes pour purger l'air éventuellement présent dans le système et réchauffer l'huile. Voir Démarrage et arrêt du moteur à la section , page .

6. Contrôlez à nouveau le niveau de l'huile lorsqu'elle est chaude. Le niveau doit se situer entre les repères "à froid" et "à chaud".
  7. Le cas échéant, faites l'appoint de liquide hydraulique.
- Remarque:** Lorsque l'huile est chaude, le niveau de liquide doit atteindre le haut du repère "à chaud" sur le déflecteur (Figure 56).
8. Remettez le bouchon sur le goulot de remplissage.



**Le liquide hydraulique qui s'échappe sous pression peut traverser la peau et causer des blessures graves.**

- Si du liquide hydraulique pénètre sous la peau, il devra être enlevé chirurgicalement dans les quelques heures qui suivent par un médecin connaissant bien ce genre de blessures, pour éviter le risque de gangrène.
- N'approchez pas les mains ou autres parties du corps des fuites en trou d'épingle ou des gicleurs d'où sort le liquide sous haute pression.
- Utilisez un morceau de papier ou de carton pour détecter les fuites.
- Dépressurisez soigneusement le circuit hydraulique avant de travailler dessus.
- Vérifiez l'état de tous les flexibles et conduites hydrauliques, ainsi que le serrage de tous les raccords et branchements avant de mettre le circuit sous pression.

## Remplacement du filtre et de l'huile hydraulique

**Périodicité des entretiens:** Après les 25 premières heures de fonctionnement

Une fois par an

Utilisez un filtre spécial été au-dessus de 0°C (32°F).

Utilisez un filtre spécial hiver au-dessous de 0°C (32°F).

1. Désengagez la PDF, placez les leviers de commande de déplacement à la position de verrouillage au point mort et serrez le frein de stationnement.
2. Avant de quitter la position de conduite, coupez le moteur, retirez la clé de contact et attendez l'arrêt de toutes les pièces mobiles.

**Important: N'utilisez pas un filtre à huile de type automobile au risque d'endommager gravement le système hydraulique.**

3. Placez un bac de vidange sous le filtre, déposez le filtre usagé et essuyez la surface du joint de l'adaptateur (Figure 57).

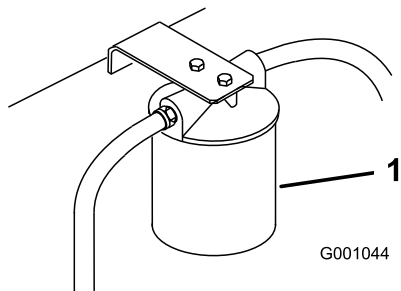


Figure 57

1. Filtre hydraulique

4. Appliquez une fine couche de liquide hydraulique sur le joint en caoutchouc du filtre de rechange (Figure 58).

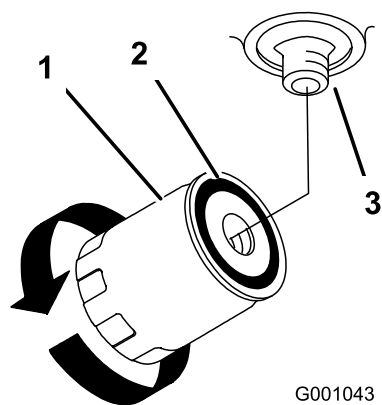


Figure 58

1. Filtre hydraulique
2. Joint
3. Adaptateur

5. Montez le filtre de rechange sur l'adaptateur, sans le serrer.
6. Remplissez le réservoir hydraulique jusqu'à ce que le liquide déborde du filtre. Tournez alors le filtre à huile dans le sens horaire jusqu'à ce que le joint en caoutchouc vienne toucher l'adaptateur du filtre. Serrez ensuite le filtre de 1/2 tour supplémentaire (Figure 58).
7. Essuyez le liquide éventuellement répandu.
8. Ajoutez du liquide jusqu'au repère de niveau à froid du déflecteur dans le réservoir hydraulique.
9. Mettez le moteur en marche et laissez-le tourner environ deux minutes pour purger l'air du circuit. Coupez le moteur et recherchez les fuites éventuelles.

Si une ou les deux roues ne fonctionnent pas, reportez-vous à la rubrique Purge du système hydraulique.

10. Contrôlez à nouveau le niveau de l'huile lorsqu'elle est chaude. Le niveau doit se situer entre les repères "à froid" et "à chaud".
11. Le cas échéant, faites l'appoint de liquide hydraulique. Ne remplissez pas excessivement.

## Purge du système hydraulique

La purge du système de transmission s'effectue automatiquement ; cependant, il est parfois nécessaire de purger le système après une vidange ou un entretien.

1. Élevez l'arrière de la machine pour décoller les roues du sol et placez des chandelles dessous.
2. Mettez le moteur en marche et laissez-le tourner au ralenti. Engagez la transmission aux roues d'un côté et tournez la roue à la main.
3. Quand la roue commence à tourner d'elle-même, gardez la transmission engagée jusqu'à ce que la roue tourne régulièrement (2 minutes minimum).
4. Vérifiez le niveau du liquide hydraulique et faites l'appoint pour conserver le niveau correct au besoin.
5. Répétez ces opérations pour l'autre roue.

## Contrôle des flexibles hydrauliques

**Périodicité des entretiens:** Toutes les 100 heures

Vérifiez que les flexibles hydrauliques ne présentent pas de fuites, ne sont pas pliés, usés, détériorés par les conditions atmosphériques ou les produits chimiques, et que les supports de montage et les raccords ne sont pas desserrés. Effectuez les réparations nécessaires avant d'utiliser la machine.

**Remarque:** Enlevez régulièrement l'herbe et autres débris éventuellement accumulés sur le système hydraulique.



Le liquide hydraulique qui s'échappe sous pression peut traverser la peau et causer des blessures graves.

- Si du liquide hydraulique pénètre sous la peau, il devra être enlevé chirurgicalement dans les quelques heures qui suivent par un médecin connaissant bien ce genre de blessures, pour éviter le risque de gangrène.
- N'approchez pas les mains ou autres parties du corps des fuites en trou d'épingle ou des gicleurs d'où sort le liquide sous haute pression.
- Utilisez un morceau de papier ou de carton pour détecter les fuites.
- Dépressurisez soigneusement le circuit hydraulique avant de travailler dessus.
- Vérifiez l'état de tous les flexibles et conduites hydrauliques, ainsi que le serrage de tous les raccords et branchements avant de mettre le circuit sous pression.

## Réglage du point mort des pompes hydrauliques

**Remarque:** Commencez par régler le point mort des leviers de commande. Il doit être correct pour que le réglage suivant soit possible.



Les crics mécaniques ou hydrauliques peuvent céder sous le poids de la machine et causer des blessures graves.

- Utilisez des chandelles pour supporter la machine.
- N'utilisez pas de crics hydrauliques.



Le moteur doit tourner pour effectuer le réglage des commandes de déplacement. Les pièces mobiles et les surfaces brûlantes peuvent causer des blessures.

**Gardez les mains, les pieds, le visage et toute autre partie du corps ainsi que les vêtements à l'écart des pièces mobiles, du silencieux et autres surfaces brûlantes.**

Ce réglage doit s'effectuer pendant que les roues motrices tournent.

1. Élevez le châssis et placez des chandelles sous la machine pour la soutenir et permettre aux roues de tourner librement.
2. Déverrouillez le siège et faites-le basculer avant puis débranchez le connecteur électrique du commutateur de sécurité.
3. **Installez temporairement un fil volant aux bornes du connecteur du faisceau de câbles.**
4. Glissez le siège en avant, déconnectez la béquille et basculez le siège en avant.

## Réglage du point mort de la pompe hydraulique droite

1. Mettez le moteur en marche, tirez la manette d'accélérateur à mi-course et desserrez le frein de stationnement. (voir Démarrage et arrêt du moteur à la section , page ).

**Remarque:** Le levier de commande de déplacement doit être au point mort quand vous effectuez les réglages.

2. Desserrez le contre-écrou contre la rotule.
3. Réglez la longueur de la tige de pompe en tournant les doubles écrous dans le sens voulu, jusqu'à ce que la roue soit immobilisée ou tourne légèrement en marche arrière (Figure 59).

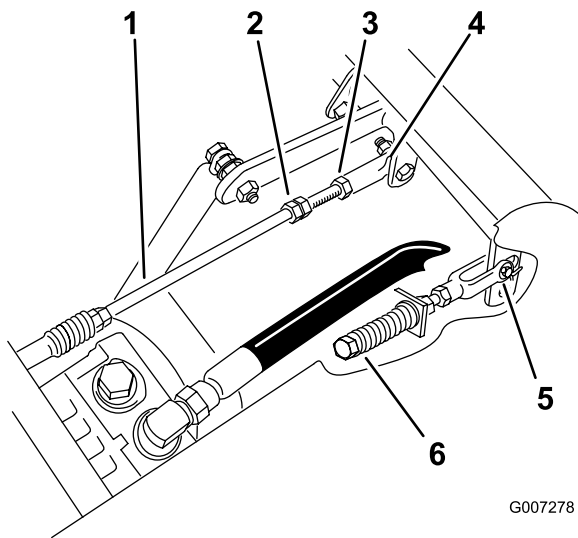


Figure 59

- |                   |                      |
|-------------------|----------------------|
| 1. Tige de pompe  | 4. Rotule            |
| 2. Écrous doubles | 5. Chape             |
| 3. Contre-écrou   | 6. Boulon de réglage |

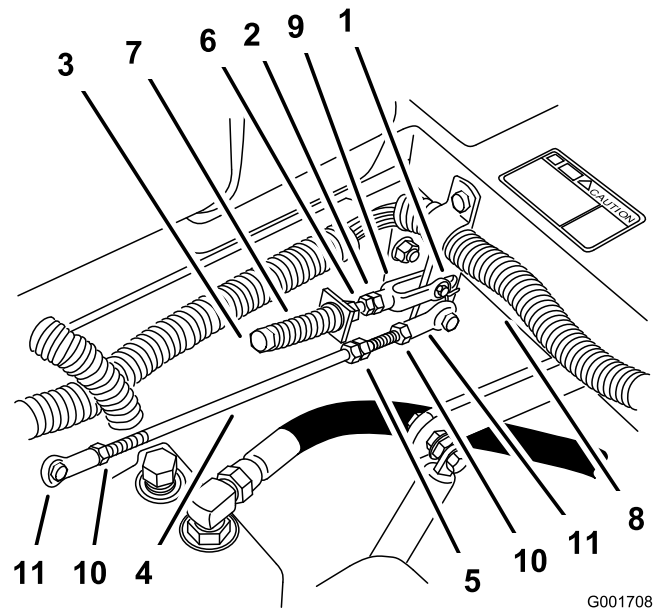


Figure 60

- |                                |                  |
|--------------------------------|------------------|
| 1. Axe de chape dans la fente  | 7. Ressort       |
| 2. Écrou vissé contre la chape | 8. Axe de pivot  |
| 3. Boulon de réglage           | 9. Chape         |
| 4. Tige de pompe               | 10. Contre-écrou |
| 5. Écrous doubles              | 11. Rotule       |
| 6. Écrou de blocage            |                  |

- Déplacez le levier de commande de déplacement en avant et en arrière, puis ramenez-le au point mort. La roue doit s'arrêter de tourner ou tourner légèrement en arrière.
- Placez la manette d'accélérateur en position haut régime. Vérifiez que la roue reste immobile ou tourne légèrement en arrière ; effectuez un nouveau réglage au besoin.
- Serrez le contre-écrou contre la rotule (Figure 59).

## Réglage du point mort de la pompe hydraulique gauche

- Desserrez les contre-écrous sur les rotules de la tige de commande de la pompe (Figure 60).

- Mettez le moteur en marche, tirez la manette d'accélérateur à mi-course et desserrez le frein de stationnement (voir Démarrage et arrêt du moteur à la section , page ).

**Remarque:** Le levier de commande de déplacement doit être au point mort quand vous effectuez les réglages.

**Remarque:** L'écrou avant de la tige comporte un filetage à gauche.

- Régalez la longueur de la tige de pompe en tournant les doubles écrous dans le sens voulu, jusqu'à ce que la roue soit immobilisée ou tourne légèrement en marche arrière (Figure 60).
- Déplacez le levier de commande de déplacement en avant et en arrière, puis ramenez-le au point mort. La roue doit s'arrêter de tourner ou tourner légèrement en arrière.
- Placez la manette d'accélérateur en position haut régime. Vérifiez que la roue reste immobile ou tourne légèrement en arrière ; effectuez un nouveau réglage au besoin.
- Serrez les contre-écrous contre les rotules (Figure 60).





Le système électrique n'assurera pas l'arrêt de sécurité de la machine si le fil volant est installé.

- Débranchez le fil volant du connecteur du faisceau de câbles et branchez le connecteur au contacteur du siège quand le réglage est terminé.
- N'utilisez jamais la machine quand le fil volant est en place et quand le contacteur de siège est neutralisé.

7. Arrêtez le moteur après avoir réglé le point mort des deux pompes.
8. Débranchez le fil volant du connecteur du faisceau de câbles et branchez le connecteur au contacteur du siège.
9. Remettez la béquille et abaissez le siège en position.
10. Retirez les chandelles.

## Entretien du tablier de coupe

### Mise à niveau de la tondeuse à trois positions

**Important:** Trois positions de mesure seulement sont nécessaires pour mettre la tondeuse de niveau.

#### Préparation de la machine

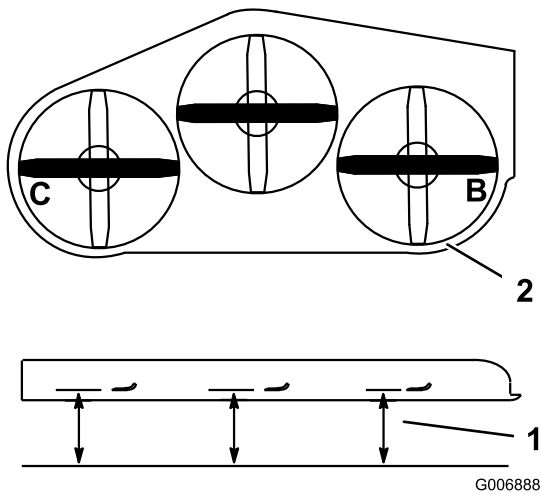
1. Placez la tondeuse sur un sol plat et horizontal.
2. Désengagez la PDF, placez les leviers de commande de déplacement à la position de verrouillage au point mort et serrez le frein de stationnement.
3. Avant de quitter la position de conduite, coupez le moteur, retirez la clé de contact et attendez l'arrêt de toutes les pièces mobiles.
4. Vérifiez la pression des quatre pneus et réglez-la à 90 kPa (13 psi) au besoin.
5. Abaissez le tablier de coupe à la hauteur de 76 mm (3 pouces).
6. Examinez les quatre chaînes. Elles doivent être tendues.

**Remarque:** Ajustez les chaînes arrière en haut de la fente, au point de fixation sur le tablier de coupe.

- Si l'une des chaînes arrière est détendue, abaissez (desserrez) le bras de support avant du même côté. (voir Réglage de l'inclinaison avant/arrière du tablier de coupe).
- Si l'une des chaînes avant est détendue, élevez (serrez) le bras de support avant correspondant. (voir Réglage de l'inclinaison avant/arrière du tablier de coupe).

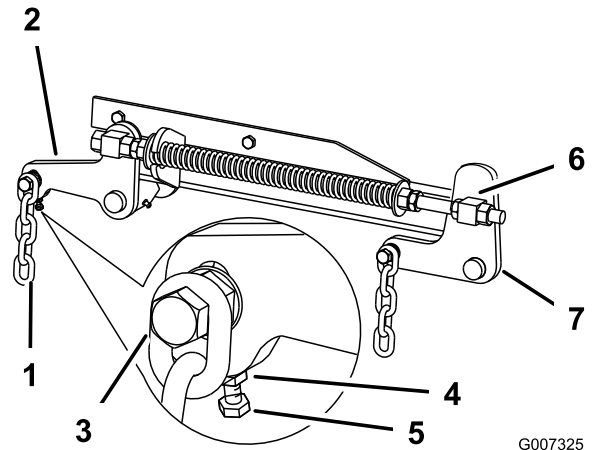
#### Réglage de l'horizontalité transversale du tablier de coupe

1. Tournez la lame **droite** latéralement (Figure 61).



**Figure 61**

1. Point de mesure entre la lame et le sol plat
2. Mesurer aux points B et C



**Figure 62**

1. Chaîne arrière
2. Bras de support arrière
3. Boulon
4. Écrou de blocage
5. Boulon de réglage
6. Pivot avant
7. Bras de support avant

2. Mesurez la distance au point **B** entre la surface plane et le tranchant de la pointe de la lame droite (Figure 61).
3. Notez cette mesure. Elle doit être comprise entre 79 et 83 mm (3-1/8 to 3-1/4 pouces).
4. Tournez la lame gauche dans le sens transversal (Figure 61).
5. Mesurez la distance au point **C** entre la surface plane et le tranchant de la pointe de la lame gauche (Figure 61).
6. Notez cette mesure. Elle doit être comprise entre 80 et 83 mm (3-1/8 et 3-1/4 pouces).
7. Si la distance mesurée au point **B** ou **C** n'est pas correcte, desserrez le boulon de fixation de la chaîne arrière au bras de support arrière (Figure 62).

8. Desserrez l'écrou de blocage sous le bras de support arrière et agissez sur le boulon de réglage de manière à obtenir une distance de 80 à 83 mm (3-1/8 à 3-1/4 po) (Figure 62).

**Remarque:** Il est conseillé de régler les deux côtés de la tondeuse de la même manière.

9. Serrez l'écrou de blocage sous le bras de support arrière et serrez le boulon de fixation de la chaîne au bras de support arrière.
10. Réglez l'autre côté au besoin.

## Réglage de l'inclinaison avant/arrière du tablier de coupe

1. Tournez la lame **droite** dans le sens longitudinal (Figure 63).

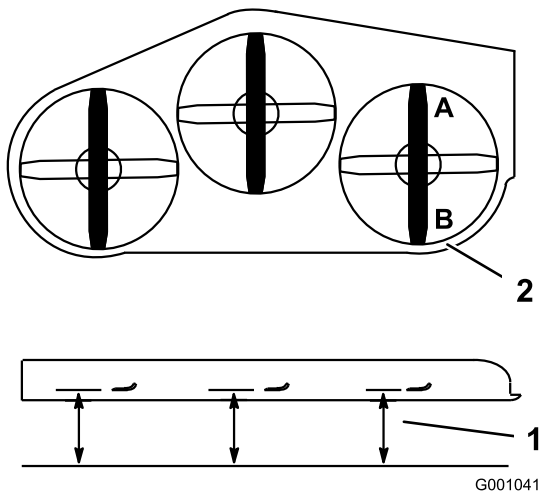


Figure 63

1. Point de mesure entre la lame et le sol plat
2. Mesurer aux points A et B

2. Mesurez la distance au point **A** entre la surface plane et le tranchant de la pointe de la lame droite (Figure 63).
3. Notez cette mesure.
4. Mesurez la distance au point **B** entre la surface plane et le tranchant de la pointe de la lame droite (Figure 63).
5. Notez cette mesure.
6. La lame doit être plus basse de 6 à 10 mm (1/4 à 3/8 po) au point **A** qu'au point **B** (Figure 63). Si ce n'est pas le cas, passez aux étapes suivantes.

**Remarque:** Les deux pivots avant doivent être réglés de la même manière pour maintenir une tension égale des chaînes.

7. Desserrez d'environ 13 mm (1/2 pouce) les écrous de blocage à l'avant des pivots avant gauche et droit (Figure 62).
8. Réglez les écrous de relevage sur les côtés gauche et droit de la machine de manière à abaisser l'avant de 6 à 10 mm (1/4 à 3/8 po.) au point **A** par rapport au point **B** à l'arrière (Figure 62).
9. Serrez les deux écrous de blocage contre le pivot avant pour bloquer la hauteur.
10. Vérifiez que les chaînes sont tendues uniformément et réglez-les de nouveau au besoin.

## Réglage du ressort de compression

1. Placez le levier de relevage du tablier de coupe à la position de transport.
2. Vérifiez que les deux grandes rondelles sont espacées de 28,2 cm (11-1/8 pouces) pour les plateaux de

coupe de 52 pouces, et de 26,7 cm (10-1/2 pouces) pour les plateaux de coupe de 60 pouces (Figure 64).

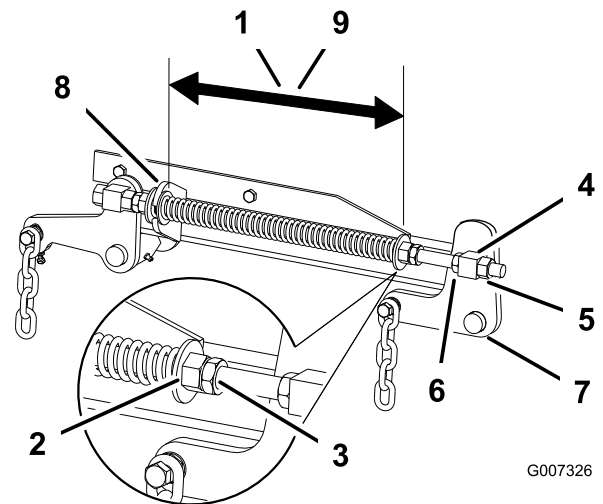


Figure 64

- |  |  |
|--|--|
| 1. 28,2 cm (11-1/8 pouces) entre les grandes rondelles pour les plateaux de coupe de 52 pouces | 6. Écrou de relevage   |
| 2. Écrou avant   | 7. Bras de support avant   |
| 3. Écrou de blocage de ressort   | 8. Grande rondelle   |
| 4. Pivot avant   | 9. 26,7 cm (10-1/2 pouces) entre les grandes rondelles pour les plateaux de coupe de 60 pouces |
| 5. Écrou de blocage de pivot   |  |

3. Réglez cette distance en desserrant l'écrou de blocage du ressort et en tournant l'écrou devant chaque ressort (Figure 64). Tournez l'écrou dans le sens horaire pour raccourcir le ressort, et dans le sens inverse pour l'allonger.
4. Bloquez l'écrou en position en serrant l'écrou de blocage du ressort (Figure 64).

## Entretien des lames de coupe

Utilisez une lame bien aiguisée durant toute la saison de tonte, pour obtenir une coupe nette sans arracher ni déchiqueter les brins d'herbe. L'herbe arrachée ou déchiquetée brunit sur les bords, sa croissance ralentit et elle devient plus sensible aux maladies.

Vérifiez chaque jour l'état, l'usure et l'affûtage des lames. Limez les entailles éventuelles et aiguissez les lames selon les besoins. Remplacez immédiatement les lames endommagées ou usées par des lames Toro d'origine. Il est utile de prévoir une ou plusieurs lames de réserve pour le remplacement et le réaffûtage.



Une lame usée ou endommagée risque de se briser et de projeter le morceau cassé vers l'utilisateur ou les personnes à proximité, pouvant ainsi causer des blessures graves, voire mortelles.

- Inspectez la lame régulièrement.
- Remplacez les lames usées ou endommagées.

## Avant le contrôle ou l'entretien des lames

Garez la machine sur un sol plat et horizontal, désengagez la PDF et serrez le frein de stationnement. Tournez la clé de contact en position Contact coupé. Enlevez la clé de contact.

## Contrôle des lames

**Périodicité des entretiens:** À chaque utilisation ou une fois par jour

1. Examinez le tranchant des lames (Figure 65). Si les lames ne sont pas tranchantes ou si elles présentent des indentations, déposez-les et aiguisiez-les (voir Aiguisage des lames).
2. Inspectez les lames, surtout la partie incurvée (Figure 65). Remplacez immédiatement toute lame endommagée, usée ou qui présente une entaille (Figure 65).

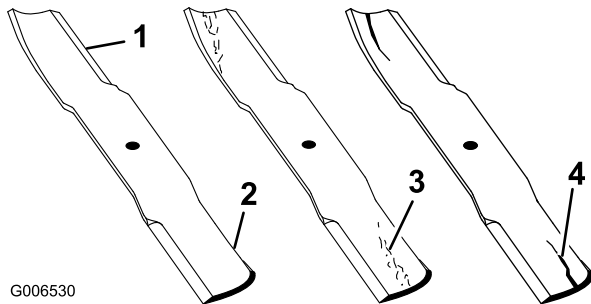


Figure 65

- |                    |                                   |
|--------------------|-----------------------------------|
| 1. Tranchant       | 3. Usure/formation d'une entaille |
| 2. Partie incurvée | 4. Fissure                        |

## Détection des lames faussées

1. Désengagez la commande des lames (PDF), placez les leviers de commande de déplacement en position de verrouillage du point mort et serrez le frein de stationnement.

2. Avant de quitter la position de conduite, coupez le moteur, enlevez la clé de contact et attendez l'arrêt de toutes les pièces mobiles.
3. Tournez les lames dans le sens longitudinal (Figure 66). Mesurez la distance entre la surface plane et le tranchant (position A) des lames (Figure 66). Notez cette valeur.

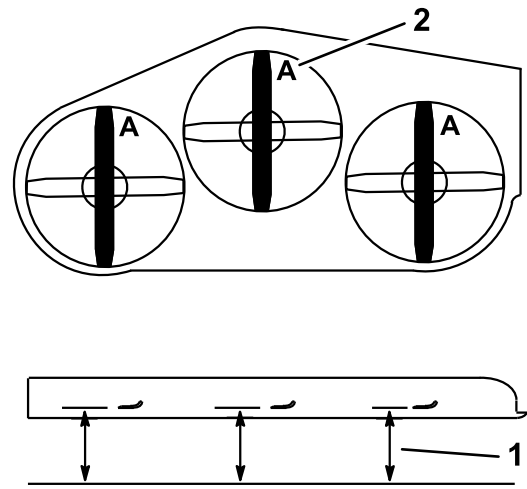


Figure 66

- |   |               |
|---|---------------|
| 1. Point de mesure entre la lame et le sol plat | 2. Position A |
|---|---------------|

4. Tournez les lames pour faire passer les pointes qui sont à l'arrière à l'avant.
5. Mesurez la distance entre la surface plane et le bord coupant des lames, au même endroit qu'au point 3 ci-dessus. Les mesures obtenues aux points 3 et 4 ne doivent pas différer de plus de 3 mm (1/8 po). Si la différence est supérieure à 3 mm (1/8 pouce), la lame est faussée et doit être remplacée (voir Dépose des lames et Pose des lames).



Une lame faussée ou endommagée risque de se briser et de projeter le morceau cassé dans votre direction ou celle de personnes à proximité, pouvant ainsi causer des blessures graves, voire mortelles.

- Remplacez toujours une lame faussée ou endommagée par une neuve.
- Ne créez jamais d'indentations dans les bords ou à la surface des lames, par exemple en les limant.

## Dépose des lames

Remplacez les lames si elles ont heurté un obstacle, et si elles sont déséquilibrées ou faussées. Pour garantir le meilleur rendement et le maximum de sécurité, utilisez toujours des lames Toro d'origine. Les lames d'autres constructeurs peuvent entraîner la non-conformité aux normes de sécurité.

1. Tenez la lame à son extrémité avec un chiffon ou un gant épais.
2. Enlevez de l'axe, le boulon, la rondelle bombée et la lame (Figure 67).

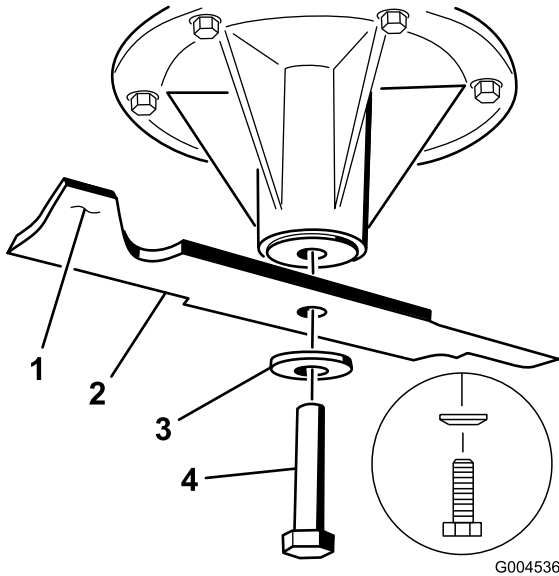


Figure 67

- |                    |                    |
|--------------------|--------------------|
| 1. Partie incurvée | 3. Rondelle bombée |
| 2. Lame            | 4. Boulon de lame  |

## Affûtage des lames



Lors de l'affûtage, des morceaux de lame risquent d'être projetés et de causer des blessures graves.

Portez une protection oculaire adéquate quand vous affûtez la lame.

1. Au moyen d'une lime, aiguissez les tranchants aux deux extrémités de la lame (Figure 68). Veillez à conserver l'angle de coupe d'origine. Limez la même quantité de métal sur chacun des deux tranchants pour ne pas déséquilibrer la lame.

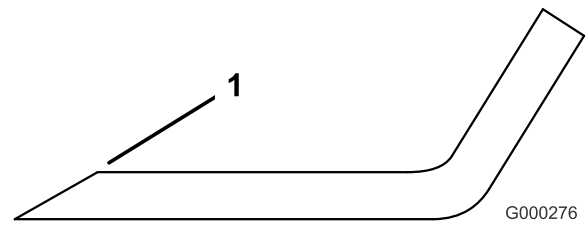


Figure 68

1. Aiguiser en conservant l'angle d'origine

2. Vérifiez l'équilibre de la lame en la plaçant sur un équilibreur (Figure 69). Si la lame reste horizontale, elle est équilibrée et peut être utilisée. Si la lame est déséquilibrée, limez un peu l'extrémité de la partie incurvée seulement (Figure 70). Répétez la procédure jusqu'à ce que la lame soit équilibrée.

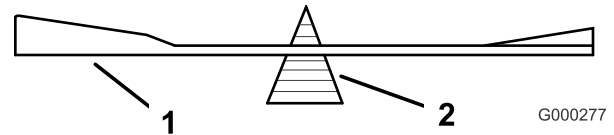


Figure 69

- |         |                |
|---------|----------------|
| 1. Lame | 2. Équilibreur |
|---------|----------------|

## Pose des lames

1. Placez la lame sur l'axe (Figure 70).

**Important:** Pour une coupe correcte, la partie incurvée de la lame doit être tournée vers le haut et dirigée vers l'intérieur du carter de tondeuse.

2. Installez la rondelle élastique et le boulon de la lame. Le cône de la rondelle élastique doit être dirigé vers la tête du boulon (Figure 70). Serrez le boulon à 115–150 Nm (85–110 pi-lb).

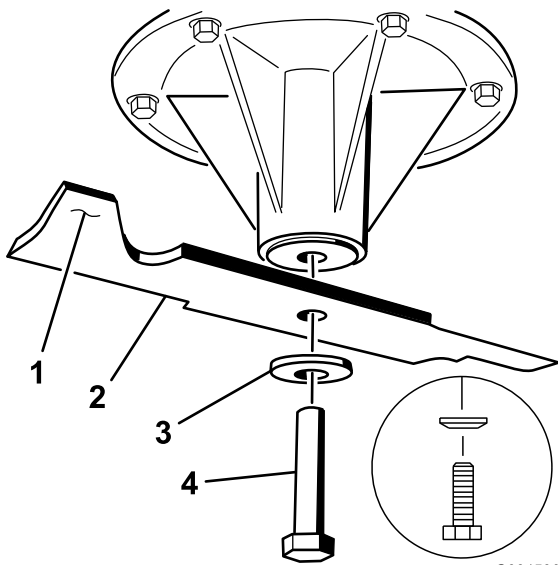


Figure 70

- |                       |  |
|-----------------------|--|
| 1. Partie incurvée    | 4. Boulon de lame                        |
| 2. Lame               | 5. Cône dirigé vers la tête du<br>boulon |
| 3. Rondelle élastique |  |

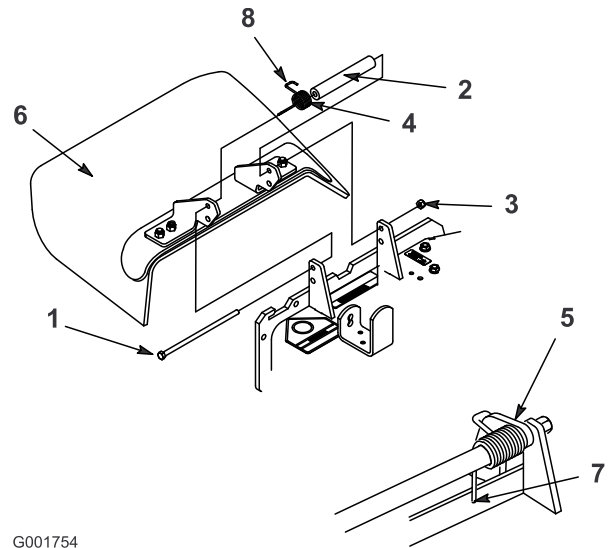


Figure 71

- |                 |  |
|-----------------|--|
| 1. Boulon       | 5. Ressort en place  |
| 2. Entretoise   | 6. Déflecteur d'herbe  |
| 3. Contre-écrou | 7. Placez derrière le bord du<br>plateau avant de poser le<br>boulon |
| 4. Ressort      | 8. Extrémité crochue du<br>ressort                                   |

## Remplacement du déflecteur d'herbe



Si l'ouverture d'éjection n'est pas obstruée, l'utilisateur ou les personnes à proximité risquent d'être blessés gravement par les objets happés et éjectés par la tondeuse. Ils risquent également de toucher la lame.

- N'utilisez jamais la tondeuse sans avoir installé une plaque d'obturation, un déflecteur de mulching ou un éjecteur et un collecteur d'herbe.
- Vérifiez que le déflecteur d'herbe est abaissé.

1. Retirez le contre-écrou, le boulon, le ressort et l'entretoise qui fixent le déflecteur aux supports de pivot (Figure 71).

2. Enlevez le déflecteur s'il est endommagé ou usé.
3. Remettez le boulon et l'écrou.
4. Accrochez l'extrémité en J du ressort au déflecteur d'herbe (Figure 71).

**Important:** Le déflecteur d'herbe doit pouvoir s'abaisser en position. Soulevez le déflecteur pour vérifier qu'il s'abaisse complètement.

# Nettoyage

## Nettoyage du dessous du tablier de coupe

**Périodicité des entretiens:** À chaque utilisation ou une fois par jour

Enlevez chaque jour l'herbe agglomérée sous le tablier de coupe.

1. Désengagez la PDF, placez les leviers de commande de déplacement à la position de verrouillage au point mort et serrez le frein de stationnement.
2. Avant de quitter la position de conduite, coupez le moteur, retirez la clé de contact et attendez l'arrêt de toutes les pièces mobiles.
3. Relevez le tablier de coupe en position de transport.

## Élimination des déchets

L'huile moteur, les batteries, l'huile hydraulique et le liquide de refroidissement sont polluants pour l'environnement. Débarrassez-vous en conformément à la réglementation nationale et locale en matière d'environnement.

# Remisage

1. Désengagez la PDF, serrez le frein de stationnement et tournez la clé de contact en position Contact coupé. Débranchez la bougie. Enlevez la clé de contact.
2. Débarrassez l'extérieur de toute la machine, et surtout le moteur et le système hydraulique, des déchets d'herbe coupée, des saletés et de la crasse. Éliminez toute saleté et les débris d'herbe sèche pouvant se trouver sur les ailettes de la culasse et le carter de la soufflante.

**Important:** La machine peut être lavée à l'eau avec un détergent doux. N'utilisez pas de nettoyeur haute pression. N'utilisez pas trop d'eau, surtout près du panneau de commande, du moteur, des pompes hydrauliques et des moteurs électriques.

3. Effectuez l'entretien du filtre à air (voir Entretien du filtre à air, à la section , page ).
4. Graissez et huilez la machine (voir Graissage et lubrification à la , page ).
5. Changez l'huile du carter moteur (voir Vidange de l'huile moteur et remplacement du filtre à huile, , page ).
6. Remplacez le filtre hydraulique (voir Entretien du système hydraulique, , page ).
7. Contrôlez la pression des pneus (voir Contrôle de la pression des pneus à la section , page ).
8. Chargez la batterie (voir Entretien de la batterie à la section , page ).
9. Grattez l'herbe et les saletés éventuellement accumulées sur le dessous de la tondeuse, puis lavez cette dernière au tuyau d'arrosage.

**Remarque:** Conduisez la machine, PDF engagée et à plein régime, pendant 2 à 5 minutes après l'avoir lavée.

10. Vérifiez l'état des lames (voir Entretien des lames).
11. Si vous ne comptez pas utiliser la machine avant plus d'un mois, préparez-la comme suit :
  - A. Ajoutez un additif stabilisateur/conditionneur à base de pétrole dans le réservoir de carburant dans les proportions spécifiées par le fabricant. N'utilisez pas de stabilisateur à base d'alcool (éthanol ou méthanol).

**Remarque:** L'efficacité des stabilisateurs/conditionneurs est maximale lorsqu'on les ajoute à de l'essence fraîche et qu'on les utilise de manière systématique.

- B. Faites tourner le moteur pendant 5 minutes pour faire circuler l'essence traitée dans tout le circuit d'alimentation.
- C. Coupez le moteur, laissez-le refroidir, puis vidangez le réservoir de carburant (voir Vidange du réservoir de carburant à la section , page ).
- D. Remettez le moteur en marche et laissez-le tourner jusqu'à ce qu'il s'arrête.
- E. Actionnez le starter. Remettez le moteur en marche et faites-le tourner jusqu'à ce qu'il ne veuille plus démarrer.
- F. Débarrassez-vous du carburant. conformément à la réglementation locale en matière d'environnement.

**Important: Ne conservez pas l'essence traitée/additionnée de stabilisateur plus de 3 mois.**

- 12. Déposez la bougie et vérifiez son état (voir Entretien de la bougie à la section , page ). Versez deux cuillerées à soupe d'huile moteur dans l'ouverture laissée par la bougie. Actionnez le démarreur pour faire tourner le moteur et bien répartir l'huile dans le cylindre. Posez les bougies. Ne rebranchez pas les bougies.
- 13. Contrôlez et resserrez tous les boulons, écrous et vis. Réparez ou remplacez toute pièce endommagée ou défectueuse.
- 14. Peignez toutes les surfaces métalliques éraflées ou mises à nu. Une peinture pour retouches est disponible chez les vendeurs réparateurs agréés.
- 15. Rangez la machine dans un endroit propre et sec, comme un garage ou une remise. Retirez la clé du commutateur d'allumage et rangez-la en lieu sûr, hors de la portée des enfants ou des personnes non autorisées. Couvrez la machine pour la protéger et la garder propre.



# Dépistage des défauts

Problème	Cause possible	Mesure corrective
Le démarreur ne fonctionne pas.	<ol style="list-style-type: none"> <li>1. La commande des lames (PDF) est engagée.</li> <li>2. Le frein de stationnement n'est pas serré.</li> <li>3. Le conducteur n'est pas assis.</li> <li>4. La batterie est à plat.</li> <li>5. Les connexions électriques sont corrodées ou desserrées.</li> <li>6. Le fusible a grillé.</li> <li>7. Le relais ou le contact est défectueux.</li> </ol>	<ol style="list-style-type: none"> <li>1. Placez la commande des lames (PDF) en position désengagée.</li> <li>2. Serrez le frein de stationnement.</li> <li>3. Prenez place sur le siège.</li> <li>4. Chargez la batterie.</li> <li>5. Contrôlez le bon contact des connexions électriques.</li> <li>6. Remplacez le fusible.</li> <li>7. Adressez-vous à un réparateur agréé.</li> </ol>
Le moteur ne démarre pas, démarre difficilement ou cale.	<ol style="list-style-type: none"> <li>1. Le réservoir de carburant est vide.</li> <li>2. Le filtre à air est encrassé.</li> <li>3. Le filtre à carburant est encrassé.</li> <li>4. Impuretés, eau ou carburant altéré dans le circuit d'alimentation.</li> </ol>	<ol style="list-style-type: none"> <li>1. Faites le plein de carburant.</li> <li>2. Nettoyez ou remplacez l'élément du filtre à air.</li> <li>3. Remplacez le filtre à carburant.</li> <li>4. Adressez-vous à un réparateur agréé.</li> </ol>
Le moteur perd de la puissance.	<ol style="list-style-type: none"> <li>1. Charge excessive du moteur.</li> <li>2. Le filtre à air est encrassé.</li> <li>3. Manque d'huile dans le carter moteur.</li> <li>4. Obturation des ailettes de refroidissement et des passages d'air au-dessus du moteur.</li> <li>5. Obstruction de l'évent du bouchon du réservoir.</li> <li>6. Le filtre à carburant est encrassé.</li> <li>7. Impuretés, eau ou carburant altéré dans le circuit d'alimentation.</li> </ol>	<ol style="list-style-type: none"> <li>1. Ralentissez.</li> <li>2. Nettoyez l'élément du filtre à air.</li> <li>3. Faites l'appoint.</li> <li>4. Dégagez les ailettes de refroidissement et les passages d'air.</li> <li>5. Nettoyez ou remplacez le bouchon du réservoir.</li> <li>6. Remplacez le filtre à carburant.</li> <li>7. Adressez-vous à un réparateur agréé.</li> </ol>
Le moteur surchauffe.	<ol style="list-style-type: none"> <li>1. Charge excessive du moteur.</li> <li>2. Manque d'huile dans le carter moteur.</li> <li>3. Obturation des ailettes de refroidissement et des passages d'air au-dessus du moteur.</li> </ol>	<ol style="list-style-type: none"> <li>1. Ralentissez.</li> <li>2. Faites l'appoint.</li> <li>3. Dégagez les ailettes de refroidissement et les passages d'air.</li> </ol>
La machine ne se déplace pas.	<ol style="list-style-type: none"> <li>1. La vanne de dérivation n'est pas bien serrée.</li> <li>2. La courroie d'entraînement ou des pompes est usée, détendue ou cassée.</li> <li>3. La courroie d'entraînement ou des pompes est déchaussée.</li> <li>4. Ressort de poulie de tension cassé ou manquant.</li> <li>5. Niveau insuffisant ou surchauffe du liquide hydraulique.</li> </ol>	<ol style="list-style-type: none"> <li>1. Serrez la vanne de dérivation.</li> <li>2. Remplacez la courroie.</li> <li>3. Remplacez la courroie.</li> <li>4. Remplacez le ressort.</li> <li>5. Faites l'appoint ou laissez refroidir le liquide hydraulique.</li> </ol>
Vibration anormale.	<ol style="list-style-type: none"> <li>1. Lame(s) faussée(s) ou déséquilibrée(s).</li> <li>2. Boulon de lame desserré.</li> <li>3. Boulons de montage du moteur desserrés.</li> <li>4. Poulie du moteur, de tension ou de lame desserrée.</li> <li>5. Poulie du moteur endommagée.</li> <li>6. Axe de lame faussé.</li> <li>7. Le support moteur est desserré ou usé.</li> </ol>	<ol style="list-style-type: none"> <li>1. Remplacez la (les) lame(s).</li> <li>2. Serrez le boulon de fixation de lame.</li> <li>3. Serrez les boulons de montage du moteur.</li> <li>4. Resserrez la poulie voulue.</li> <li>5. Adressez-vous à un réparateur agréé.</li> <li>6. Adressez-vous à un réparateur agréé.</li> <li>7. Adressez-vous à un réparateur agréé.</li> </ol>

Problème	Cause possible	Mesure corrective
Hauteur de coupe inégale.	<ol style="list-style-type: none"> <li>1. Lame(s) émoussée(s)</li> <li>2. Lame(s) faussée(s).</li> <li>3. Tablier de coupe pas de niveau.</li> <li>4. Le dessous du tablier de coupe est encrassé.</li> <li>5. Pression des pneus incorrecte.</li> <li>6. Axe de lame faussé.</li> </ol>	<ol style="list-style-type: none"> <li>1. Aiguiser la (les) lame(s).</li> <li>2. Remplacez la (les) lame(s).</li> <li>3. Mettez le tablier de coupe de niveau, transversalement et longitudinalement.</li> <li>4. Nettoyez le carter de tondeuse.</li> <li>5. Réglez la pression des pneus.</li> <li>6. Adressez-vous à un réparateur agréé.</li> </ol>
Les lames ne tournent pas.	<ol style="list-style-type: none"> <li>1. Courroie d'entraînement usée, lâche ou cassée.</li> <li>2. Courroie d'entraînement mal chaussée.</li> <li>3. Courroie de tablier de coupe usée, lâche ou cassée.</li> <li>4. Courroie de tablier mal chaussée.</li> <li>5. Ressort de poulie de tension cassé ou manquant.</li> </ol>	<ol style="list-style-type: none"> <li>1. Vérifiez la tension de la courroie.</li> <li>2. Rechaussez la courroie d'entraînement et vérifiez la position des axes de réglage et des guides de courroie.</li> <li>3. Remplacez la courroie du tablier de coupe.</li> <li>4. Installez la courroie du tablier de coupe et vérifiez la position et le fonctionnement de la poulie de tension, du bras de la poulie de tension et du ressort.</li> <li>5. Remplacez le ressort.</li> </ol>

# Schémas

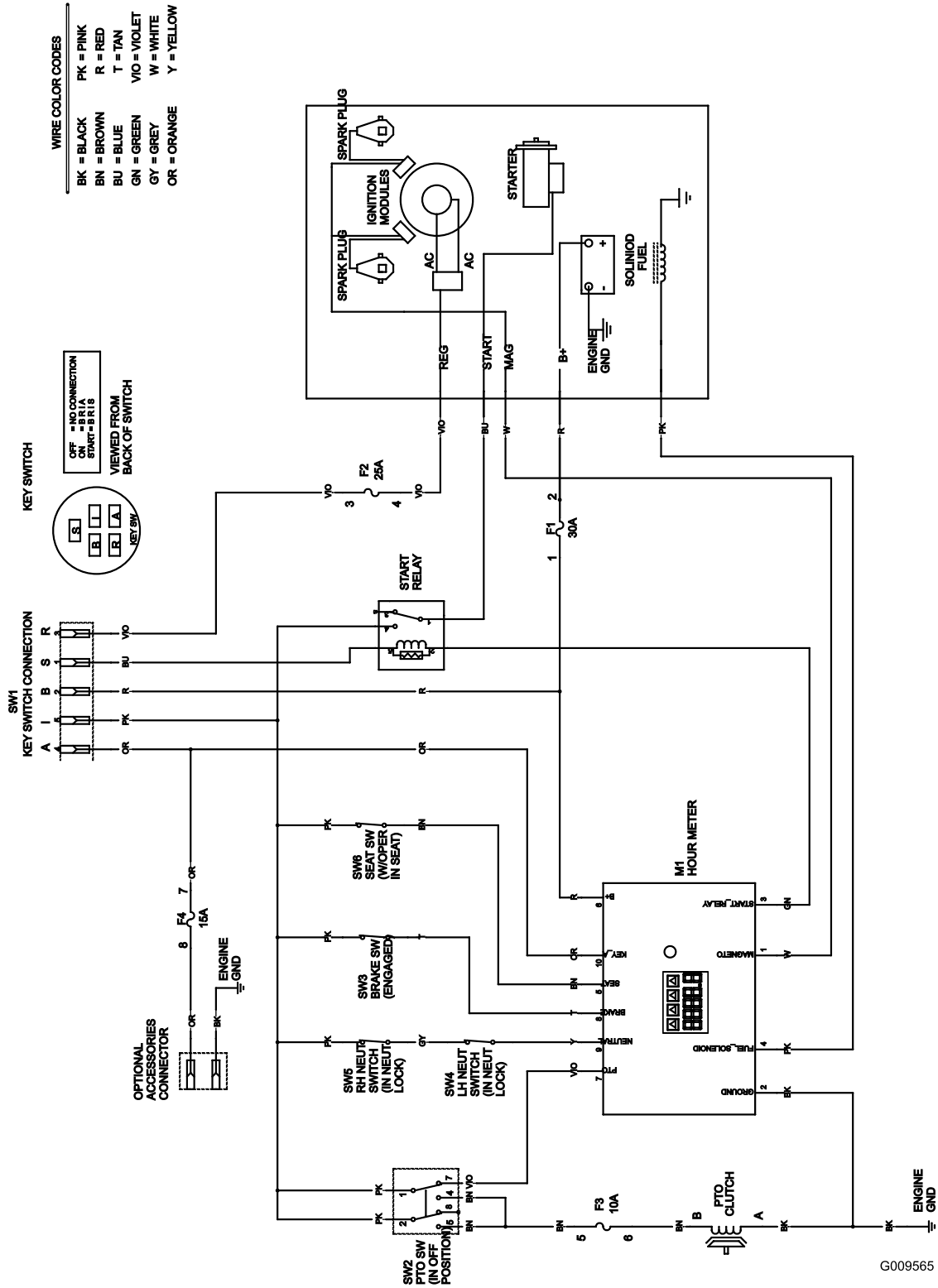


Schéma de câblage (Rev. A)

G009565



## Garantie intégrale Toro

Garantie limitée (voir les périodes de garantie ci-dessous)

Équipements pour  
entreprises de  
paysagement (LCE)

### Conditions et produits couverts

La société The Toro Company et sa filiale, la société Toro Warranty Company, en vertu de l'accord passé entre elles, s'engagent conjointement à réparer les produits Toro figurant dans la liste et présentant un défaut de fabrication ou de matériau.

Durées de garantie à partir de la date d'achat par le propriétaire d'origine :

Produit	Période de garantie
Tondeuses à conducteur marchant de taille moyenne	2 ans**
Tondeuses GrandStand™ • Moteur • Châssis	5 ans ou 1 200 heures* 2 ans** A vie (propriétaire d'origine uniquement)***
Tondeuses Z Master® Z300, Z400, Z500 • Moteur • Châssis	4 ans ou 1 200 heures* 2 ans** A vie (propriétaire d'origine uniquement)***
Tondeuses Z Master® G3 • Moteur • Châssis	5 ans ou 1 200 heures* 2 ans** A vie (propriétaire d'origine uniquement)***
Batteries (pour les machines susmentionnées)	1 an
Accessoires (pour les machines susmentionnées)	1 an

\*Selon la première échéance.

\*\*Certains moteurs utilisés sur les produits LCE sont garantis par le constructeur du moteur.

\*\*\*Garantie à vie du châssis - Si le châssis principal, qui est constitué de pièces soudées ensemble pour former la structure du tracteur et sur lequel sont fixés d'autres composants, comme le moteur, se fissure ou est cassé pendant l'utilisation normale, il sera réparé ou remplacé gratuitement dans le cadre de la garantie, pièces et main-d'œuvre comprises. Toute défaillance du châssis causée par un usage incorrect ou abusif et toute défaillance ou réparation requise pour cause de rouille ou de corrosion n'est pas couverte.

Cette garantie couvre le coût des pièces et de la main-d'œuvre, mais le transport est à votre charge.

### Comment faire intervenir la garantie ?

Si vous pensez que votre produit Toro présente un vice de matériau ou de fabrication, procédez comme suit :

1. Demandez à un concessionnaire ou réparateur Toro agréé de prendre en charge votre produit. Pour savoir où se trouve le concessionnaire ou le réparateur le plus proche, consultez les *Pages Jaunes* (sous « Tondeuses à gazon ») ou rendez-vous sur notre site web à [www.toro.com](http://www.toro.com). Vous pouvez aussi appeler les numéros indiqués au point 3 pour consulter notre système permanent de localisation des concessionnaires.
2. Lorsque vous vous rendez chez le réparateur, apportez le produit et une preuve d'achat (reçu). Le concessionnaire diagnostiquera le problème et déterminera s'il est couvert par la garantie.
3. Si, pour une raison quelconque, vous n'êtes pas satisfait du diagnostic de votre réparateur ou des conseils prodigués, n'hésitez pas à nous contacter à l'adresse suivante :

LCB Customer Service Department  
Toro Warranty Company  
8111 Lyndale Avenue South  
Bloomington, MN 55420-1196 (États-Unis)  
888-865-5676 (aux États-Unis)  
888-865-5691 (au Canada)

### Autres pays que les États-Unis et le Canada

Pour les produits Toro achetés hors des États-Unis ou du Canada, demandez à votre distributeur (concessionnaire) Toro la police de garantie applicable dans votre pays, région ou état. Si, pour une raison quelconque, vous n'êtes pas satisfait des services de votre distributeur, ou si vous avez du mal à vous procurer les informations de garantie, adressez-vous à l'importateur Toro. En dernier recours, adressez-vous à la société Toro Warranty.

### Responsabilités du propriétaire

L'entretien de votre produit Toro doit être conforme aux procédures décrites dans le *Manuel de l'utilisateur*. Cet entretien courant est à vos frais, qu'il soit effectué par vous ou par un concessionnaire.

### Ce que la garantie ne couvre pas

Il n'existe aucune autre garantie expresse, à part la garantie spéciale du système antipollution et du moteur pour certains produits.

Cette garantie expresse ne couvre pas :

- Les frais normaux d'entretien et de remplacement de pièces, telles que les filtres, le carburant, les lubrifiants, les pièces d'usure, l'affûtage des lames ou le réglage des freins et de l'embrayage.
- Les produits ou pièces ayant subi des modifications, un usage abusif ou nécessitant un remplacement ou une réparation en raison de l'usure normale, d'un accident ou d'un défaut d'entretien.
- Les réparations requises en raison de l'usage d'un carburant inadéquat, de la présence d'impuretés dans le carburant, ou d'une négligence de la préparation du système d'alimentation indispensable avant toute période de non-utilisation de plus de trois mois.
- Les frais de prise à domicile et de livraison.

### Conditions générales

Toutes les réparations couvertes par la présente garantie doivent être effectuées par un réparateur Toro agréé, à l'aide de pièces de rechange agréées par Toro.

**La société The Toro Company et la société Toro Warranty déclinent toute responsabilité en cas de dommages secondaires ou indirects liés à l'utilisation des produits Toro couverts par cette garantie, notamment quant aux coûts et dépenses encourus pour se procurer un équipement ou un service de substitution durant une période raisonnable pour cause de défaillance ou d'indisponibilité en attendant la réparation sous garantie.**

**Toutes les garanties implicites de qualité marchande (à savoir que le produit est apte à l'usage courant) et d'aptitude à l'emploi (à savoir que le produit est apte à un usage spécifique) sont limitées à la durée de la garantie expresse.**

**L'exclusion de la garantie des dommages secondaires ou indirects, ou les restrictions concernant la durée de la garantie implicite, ne sont pas autorisées dans certains états et peuvent donc ne pas s'appliquer dans votre cas.**

Cette garantie vous accorde des droits spécifiques, auxquels peuvent s'ajouter d'autres droits qui varient selon les états.