



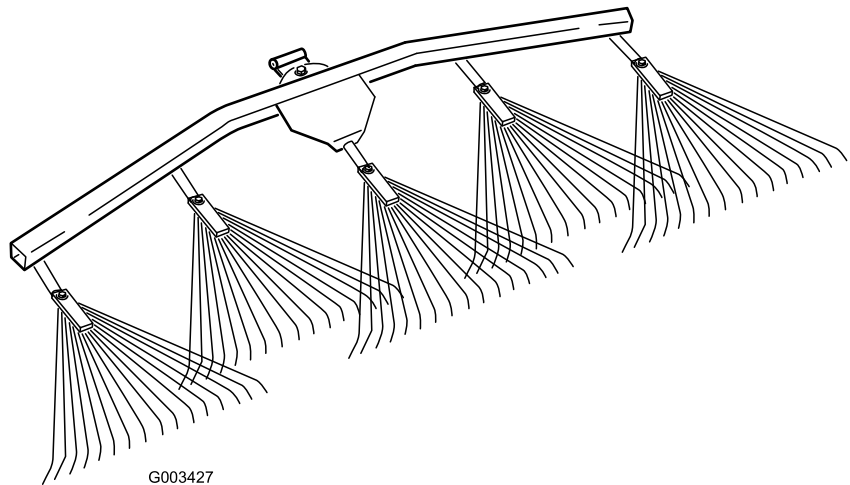
Count on it.

Bruksanvisning

Fjädderräfsa

till traktorenheterna Sand Pro[®]/Infield Pro[®]
3040 och 5040

Modellnr 08752—Serienr 270000001 och högre

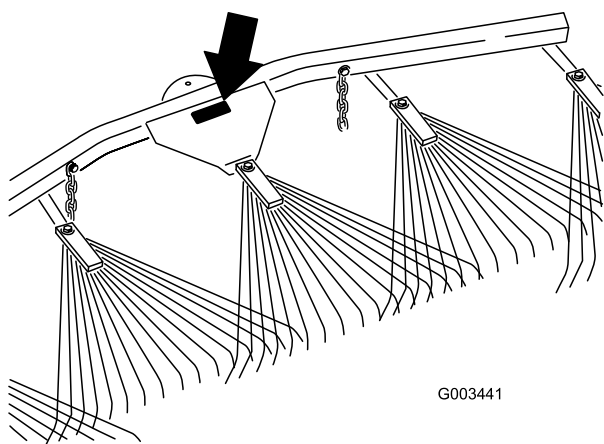


Introduktion

Läs den här informationen noga så att du lär dig att använda och underhålla produkten på rätt sätt, och för att undvika person- och produktskador. Du är ansvarig för att produkten används på ett korrekt och säkert sätt.

Kontakta gärna Toro direkt på www.Toro.com för information om produkter och tillbehör, hjälp med att hitta en återförsäljare eller för att registrera din produkt.

Kontakta en auktoriserad återförsäljare eller Toros kundservice och ha produktens modell- och serienummer till hands om du har behov av service, Toro-originaldelar eller ytterligare information. Figur 1 visar var du finner produktens modell- och serienummer. Skriv in numren i det tomma utrymmet.



Figur 1

1. Modell- och serienummer

Modellnr _____
Serienr _____

I den här bruksanvisningen anges potentiella risker och alla säkerhetsmeddelanden har markerats med en varningssymbol (Figur 2), som anger fara som kan leda till allvarliga personskador eller dödsfall om föreskrifterna inte följs.



Figur 2

1. Varningssymbol

Två andra ord används också i den här bruksanvisningen för att markera information. **Viktigt** anger speciell teknisk information och **Observera** anger allmän information värd att notera.

Innehåll

Introduktion.....	2
Säkerhet	3
Säkerhets- och instruktionsdekalerna.....	3
Instalação	4
1 Montera fjäderräfsan på en tandräfsa	5
2 Läs dokumentationen och förvara lösa delar.....	6
Produktöversikt.....	7
Körning	7
Övningsperiod	7
Allmän information om att räfsa	7
Räfsmönster.....	7
Köra ned i och upp ur en sandgrop.....	8
Ställa in transportläget	8
Montera fjäderräfsan på traktorenheten	8
Justera räfsans vinkel	10
Underhåll	11
Kontrollera och rengöra räfsan och traktorenheten.....	11
Smörja redskapshållaren	11

Säkerhet

Säkerhets- och instruktionsdekaler



Säkerhetsdekaler och säkerhetsinstruktioner är fullt synliga för föraren och finns nära alla potentiella farozoner. Dekaler som har skadats eller försvunnit ska bytas ut eller ersättas.



106-5517

Endast med lyftarmen

1. Varning – rör inte den heta ytan.
-

Instalação

Lösa delar

Använd diagrammet nedan för att kontrollera att alla delar finns med.

Tillvägagångssätt	Beskrivning	Antal	Användning
1	Fjädderräfsa Böjt tappfäste Rakt tappfäste Ansatsbult Bricka (0,531 x 1,063) Bricka (0,469 x 0,922) Låsmutter (7/16 tum) Sprintbult (1/2 x 4-1/2 tum) Saxpinne Krok Flänsmutter (3/8 tum)	1 1 1 1 3 1 1 1 1 2 2	Montera lyftarmshållaren.
2	Bruksanvisning Reservdelskatalog Bult (3/8 x 2-1/2 tum) Bricka (3/8 x 7/8 tum) Distansbricka Flänsmutter (3/8 tum)	1 1 2 4 2 2	Läs dokumentationen och förvara den tillsammans med de lösa delarna på en säker plats.

Viktigt: Denna anordning är avsedd att monteras på baksidan av tandräfsan eller traktorenheten. För att montera den på traktorenheten måste du skaffa dig en lyftarm/hållare, se Montera fjädderräfsan på traktorenheten i , sida .

1

Montera fjädderräfsan på en tandräfsa

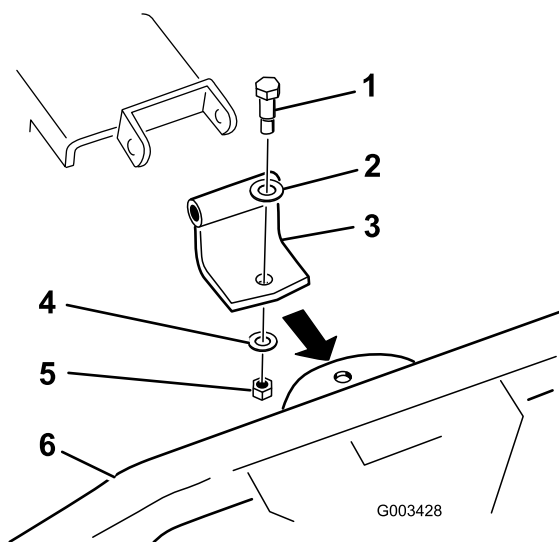
Delar som behövs till detta steg:

1	Fjädderräfsa
1	Böjt tappfäste
1	Rakt tappfäste
1	Ansatsbult
3	Bricka (0,531 x 1,063)
1	Bricka (0,469 x 0,922)
1	Låsmutter (7/16 tum)
1	Sprintbult (1/2 x 4-1/2 tum)
1	Saxpinne
2	Krok
2	Flänsmutter (3/8 tum)

Tillvägagångssätt

1. Beroende på tillämpningen ska du fästa ett böjt eller rakt tappfäste på fjädderräfsan med hjälp av en ansatsbult, bricka (0,531 x 1,063), bricka (0,469 x 0,922) och låsmutter (7/16 tum) på följande vis:

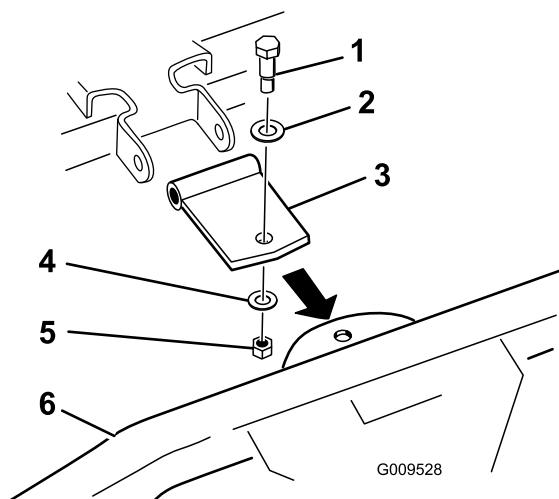
- Använd det böjda tappfästet i enlighet med Figur 3 om fästet i änden på tandräfsan är vänt uppåt.



Figur 3

- | | |
|---------------------------|-----------------------------------|
| 1. Ansatsbult | 5. Låsmutter (7/16 tum) |
| 2. Bricka (0,531 x 1,063) | 6. Fjädderräfsa |
| 3. Böjt tappfäste | 7. Fäste för tandräfsa vänt uppåt |
| 4. Bricka (0,469 x 0,922) | |

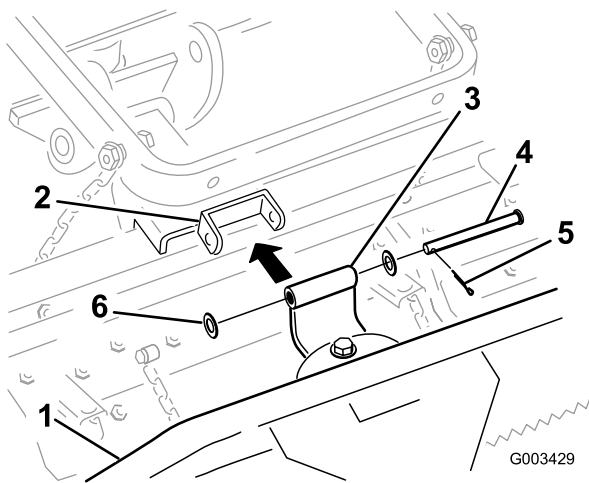
- Använd det raka tappfästet i enlighet med Figur 4 om fästet i änden på tandräfsan är vänt nedåt. Kasta bort det böjda tappfästet.



Figur 4

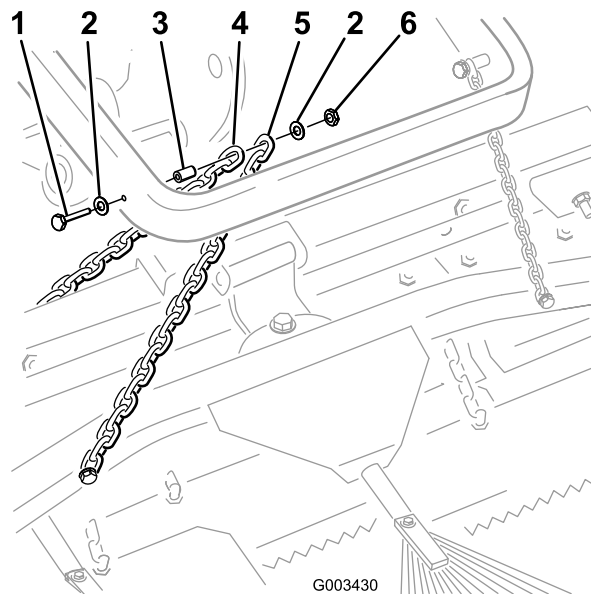
- | | |
|---------------------------|-----------------------------------|
| 1. Ansatsbult | 5. Låsmutter (7/16 tum) |
| 2. Bricka (0,531 x 1,063) | 6. Fjädderräfsa |
| 3. Rakt tappfäste | 7. Fäste för tandräfsa vänt nedåt |
| 4. Bricka (0,469 x 0,922) | |

2. Koppla ihop tappfästet med tandräfsan i enlighet med Figur 5 med hjälp av en sprintbult (1/2 x 4 1/2 tum), två brickor (0,531 x 1,063) och en saxpinne.



Figur 5

- | | |
|------------------------|---------------------------------|
| 1. Fjäderräfsa | 4. Sprintbult (1/2 x 4-1/2 tum) |
| 2. Fäste för tandräfsa | 5. Saxpinne |
| 3. Rakt tappfäste | 6. Bricka (0,531 x 1,063) |

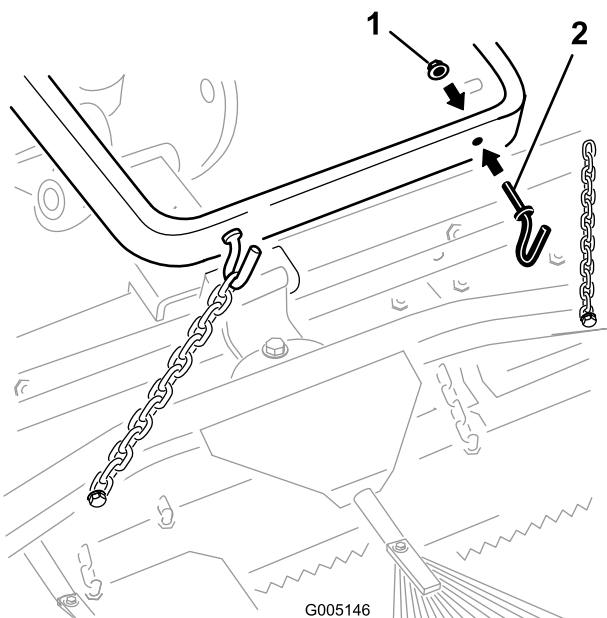


Figur 7

- | | |
|---------------------------|-----------------------------------|
| 1. Bult (3/8 x 2-1/2 tum) | 4. Transportkedja för tandräfsa |
| 2. Bricka (3/8 x 7/8 tum) | 5. Transportkedja för fjäderräfsa |
| 3. Distansbricka | 6. Fläsmutter (3/8 tum) |

3. Fäst transportkedjorna vid lyftarmen med hjälp av en av följande procedurer:

- A. Montera två krokar på lyftarmens baksida med hjälp av två fläsmutterar (3/8 tum) (Figur 6). Sätt fast kedjorna på krokarna vid önskad längd.



Figur 6

- | | |
|-------------------------|---------|
| 1. Fläsmutter (3/8 tum) | 2. Krok |
|-------------------------|---------|

- B. Fäst varje kedja på sidan av lyftarmen med hjälp av en bult (3/8 x 2 1/2 tum), två brickor (3/8 x 7/8 tum), en avståndsbricka och en fläsmutter (3/8 tum) i enlighet med Figur 7.

Obs: Du kan använda fästdonen från tandräfsan för detta steg.

2

Läsa dokumentationen och förvara lösa delar

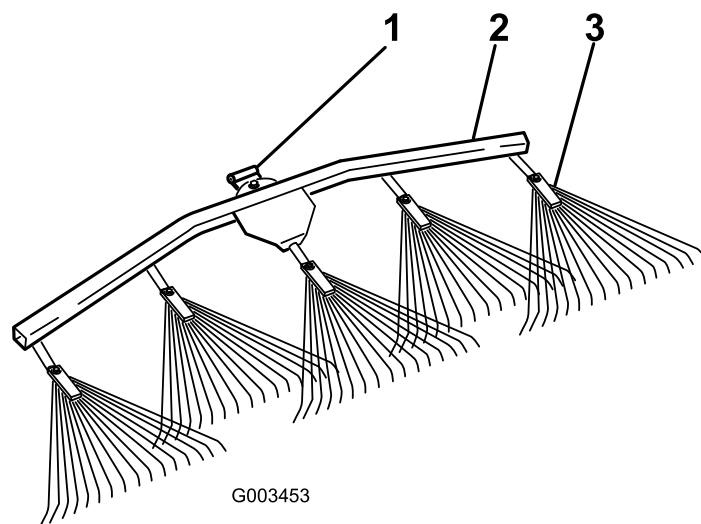
Delar som behövs till detta steg:

1	Bruksanvisning
1	Reservdelskatalog
2	Bult (3/8 x 2-1/2 tum)
4	Bricka (3/8 x 7/8 tum)
2	Distansbricka
2	Fläsmutter (3/8 tum)

Tillvägagångssätt

1. Läs dokumentationen.
2. Förvara dokumentationen på ett säkert ställe.
3. Spara eventuella lösa delar för användning vid montering av fjäderräfsan direkt på traktorenheten, se Montera fjäderräfsan på traktorenheten i , sida .

Produktöversikt



Figur 8

1. Tapp

2. Hållare till fjäddräfsa

3. Fjäddräfsa

Körning

Vi föreslår att du läser **hela det här avsnittet om att räfsa** innan du kör maskinen i en sandgrop. Vilka justeringar som krävs påverkas av flera faktorer: sandens struktur och djup, dess fuktinnehåll, hur komprimerad den är och förekomsten av ogräs. Detta kan variera mellan olika banor eller till och med mellan olika sandgropar på en och samma bana. Genom att justera räfsan kan du få perfekt resultat där du ska använda maskinen.

Övningsperiod

Öva dig på att räfsa i en stor och plan sandgrop på banan. Prova att starta och stanna, svänga, höja och sänka räfsan, köra ned i och upp ur sandgropen etc. Kör med medelhögt motorvarvtal och låg hastighet. Genom att öva dig på detta sätt lär du dig hur maskinen fungerar.

Allmän information om att räfsa

Om sanden är tillräckligt djup kan du räfsa ända till kanten på sandgropen i plana områden.

Om sand sprids ut på gräsmattan bör du hålla tillräckligt avstånd från kanten för att undvika att påverka jorden under den.

Räfsa inte för nära en kort, brant kant. Sanden kommer då bara att rinna ned i botten på sandgropen.

Viss finputsning med en handräfsa kan behövas på branta kanter, i små gropar etc.

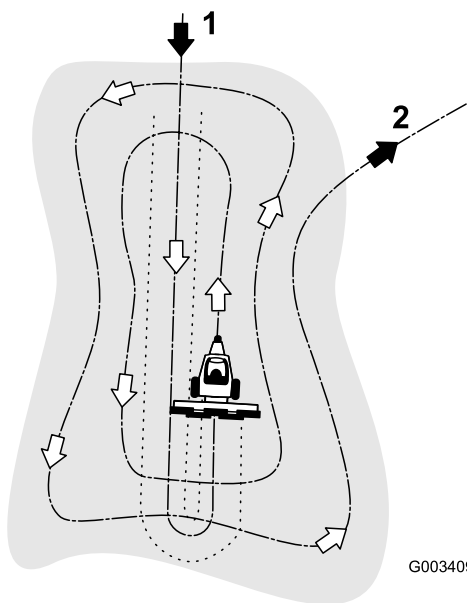
Obs: Backa inte traktorenheten när redskapet är nedsänkt. Det kan orsaka skador på redskapet.

Räfsmönster

Det räfsmönster som rekommenderas i sandgropar visas i Figur 9. Om du följer det mönstret slipper du onödig överlappning samtidigt som du får minimal komprimering och ett fint, jämnt mönster i sanden.

Kör ned i sandgropen mitt på kortsidan, där det är som lättast att ta sig nedför kanten, så att du kan köra ett långt varv. Kör genom sandgropens mitt nästan ända bort till den motsatta kortsidan. Sväng sedan så snävt du kan åt endera hållet, och fortsätt tillbaka precis intill den sand du räfsade i första varvet. Kör i en utåtriktad cirkel såsom visas på bilden, och kör bort ifrån sandgropen i en rät vinkel i ett plant område.

Snygga till branta, korta kanter och små gropar med en handräfsa.



Figur 9

1. Kör ned i en sandgrop mitt på kortsidan i ett plant område.
2. Kör upp ur sandgropen i en rät vinkel i ett plant område.

Köra ned i och upp ur en sandgrop

När du kör ned i en sandgrop ska du inte sänka ned räfsan förrän den befinner sig över sanden. Om du sänker ned den tidigare riskerar du att skära i gräsmattan eller dra ned gräsklipp och annat skräp i sandgropen. Sänk ned räfsan medan maskinen är i rörelse.

När du kör upp ur sandgropen ska du börja höja upp räfsan när framhjulet lämnar gropen. Medan maskinen körs vidare upp ur gropen höjs räfsan upp så att inte sand dras ut på gräset.

Som förare lär du dig snabbt genom erfarenhet och övning när du bör utföra de olika momenten då du kör ned i och upp ur en sandgrop.

Ställa in transportläget

Följ anvisningarna nedan för att höja räfsan inför en transport:

1. Sänk ned räfsan och lyftenheten så långt det går.
2. Koppla bort kedjorna från lyftarmarna och sätt fast dem högre upp, men inte mer än tre länkar från kedjornas fria ände (vid montering på tandräfsans baksida) eller sex länkar (vid montering på traktorenhetens baksida).

Obs: Sätt fast kedjorna igen vid önskad längd om kedjorna sitter fast ordentligt vid krokarna.

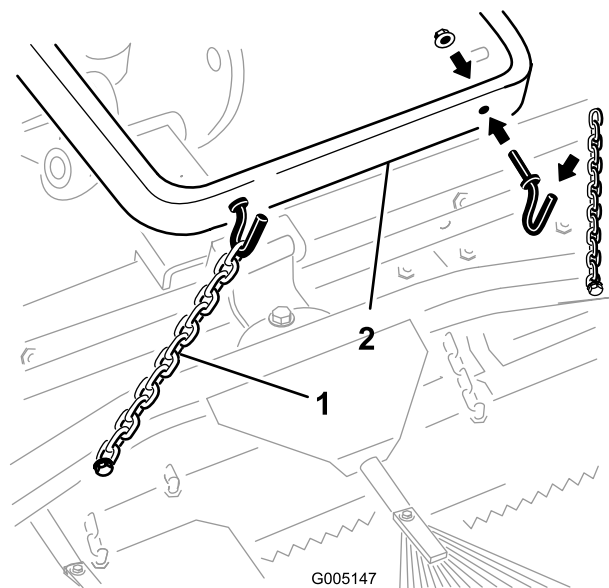
Obs: Räfsans tappar kan skadas om räfsan transporteras med kedjorna avkortade längre än till den rekommenderade länken.

Obs: För att räfsan ska fungera som det är tänkt måste du sätta tillbaka kedjorna i det läge där de inte är spända innan du använder maskinen för räfsning.

Montera fjäderräfsan på traktorenheten

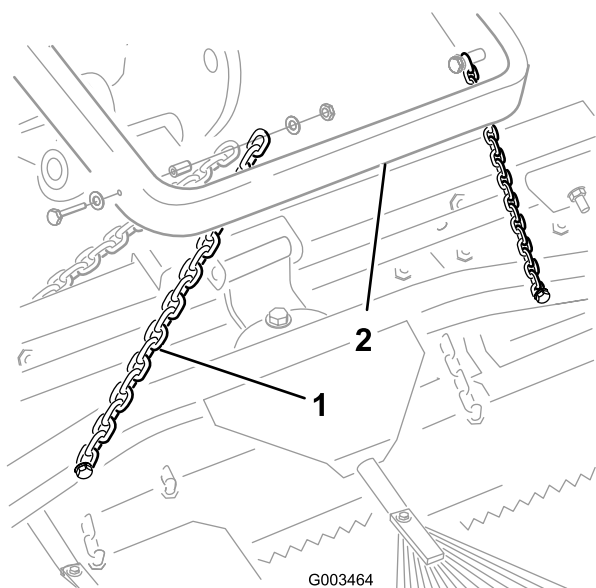
1. Om fjäderräfsan är ansluten till en tandräfsa ska den tas bort enligt följande anvisningar. Spara alla lösa delar för framtida användning:

- A. Kroka av och koppla bort transportkedjorna från lyftarmen i enlighet med Figur 10 eller Figur 11.



Figur 10

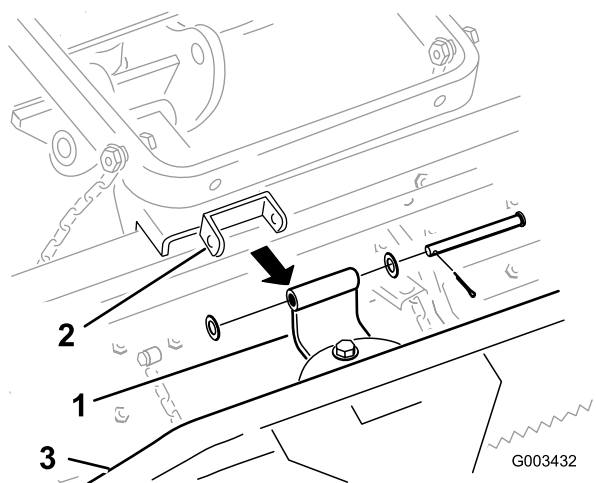
1. Transportkedja
2. Lyftarm



Figur 11

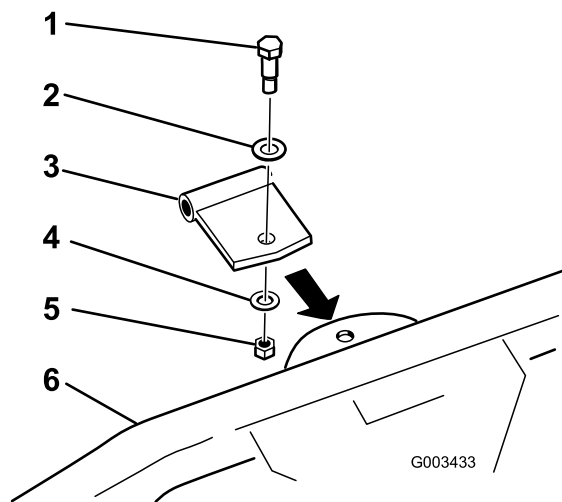
1. Transportkedja 2. Lyftarm

B. Ta bort den saxpinne, de brickor och den sprintbult som fäster det böjda tappfästet vid tandräfsan (Figur 12).



Figur 12

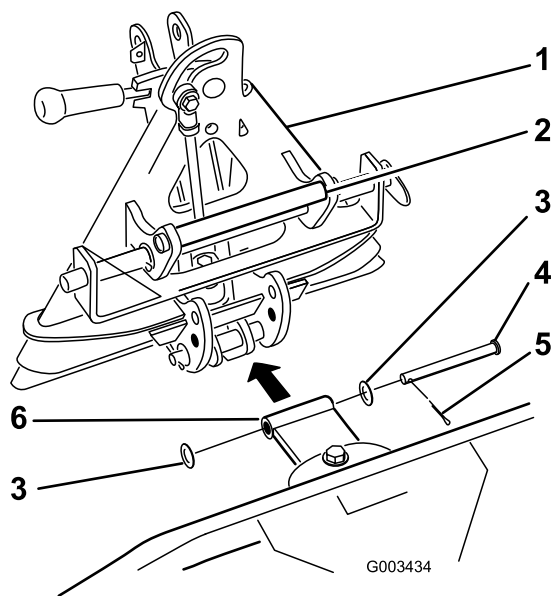
1. Böjt tappfäste 3. Fjädräfsa
2. Fäste för tandräfsa



Figur 13

1. Ansatsbult 4. Bricka (0,469 x 0,922)
2. Bricka (0,531 x 1,063) 5. Låsmutter (7/16 tum)
3. Rakt tappfäste 6. Fjädräfsa

3. Koppla ihop det raka tappfästet med hållaren i enlighet med Figur 14 med hjälp av en sprintbult (1/2 x 4 1/2 tum), två brickor (0,531 x 1,063) och en saxpinne.



Figur 14

1. Adapter 4. Sprintbult (1/2 x 4-1/2 tum)
2. Handtag 5. Saxpinne
3. Bricka (0,531 x 1,063) 6. Rakt tappfäste

Obs: Steg 1C och 2 krävs inte om det raka tappfästet monteras på tandräfsan.

- C. Ta bort det böjda tappfästet och fästdonen från fjädräfsan (Figur 12).
2. Sätt fast det raka tappfästet på fjädräfsan med hjälp av en ansatsbult, bricka (0,531 x 1,063), bricka (0,469 x 0,922) och låsmutter (7/16 tum) i enlighet med Figur 13.

4. Om det sitter något redskap baktill på maskinen ska det tas bort.
5. Backa fram traktorenheten till rätt läge framför redskapshållaren. Sänk ned traktorenhetens hållare.

Obs: Kontrollera att låsspaken är vriden åt vänster (i det olåsta läget), sett från en position bakom maskinen.

6. Skjut på redskapshållaren på traktorns hållare.

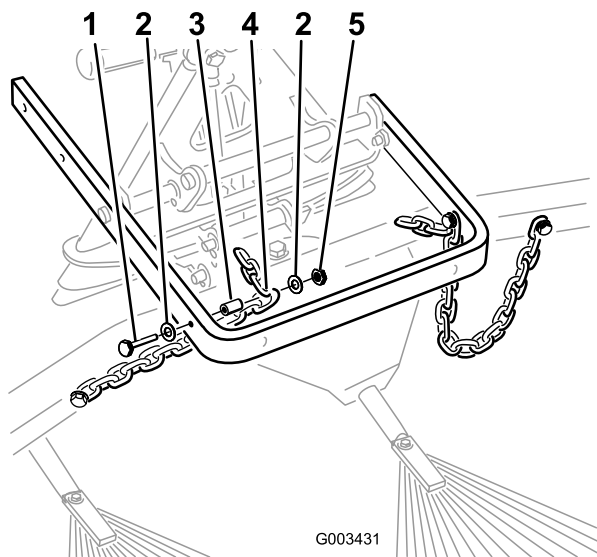


Var försiktig så att du inte klämmer fingrarna mellan redskapshållaren och traktorenhetens hållare.

Håll alltid i handtaget på baksidan av redskapshållaren när du ska lyfta eller flytta redskapet (Figur 14).

7. Vrid låsspaken åt höger för att låsa ihop hållarna.

8. Fäst vardera kedjas tredje länk på insidan av lyftarmen med hjälp av de bultar, brickor, avståndsbrickor och låsmuttrar som togs bort tidigare (Figur 15).



Figur 15

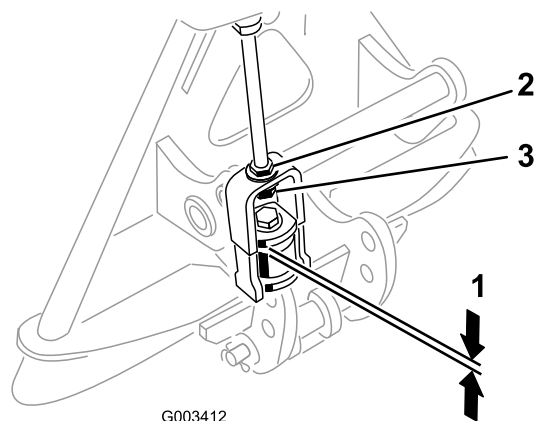
- | | |
|---------------------------|------------------------|
| 1. Bult (3/8 x 2-1/2 tum) | 4. Kedjas tredje länk |
| 2. Bricka (3/8 x 7/8 tum) | 5. Låsmutter (3/8 tum) |
| 3. Distansbricka | |

Obs: Sätt fast kedjorna igen vid önskad längd om kedjorna sitter fast ordentligt vid krokarna.

Obs: För att räfsan ska fungera som det är tänkt får inte kedjorna vara spända när räfsan är i det nedsänkta läget (driftsläget).

9. Montera och fäst räfsan på traktorenheten och mät sedan avståndet mellan den översta brickan och avståndsbrickan i länkanordningen på redskapshållaren i enlighet med Figur 16.

Avståndet mellan brickan och ansatsen ska vara 1,5 till 2,0 mm (Figur 16).



G003412

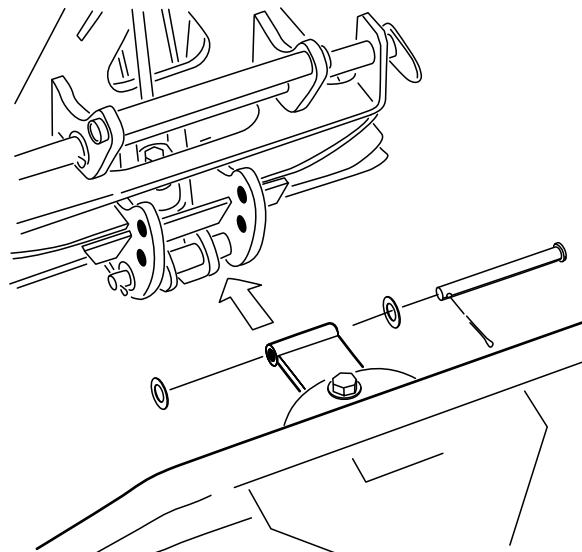
Figur 16

- | | |
|--------------------|---------------------|
| 1. 1,5 till 2,0 mm | 3. Justeringsmutter |
| 2. Kontramutter | |

10. Lossa kontramuttern och dra åt eller lossa justeringsmuttern på länkenheten för att korrigera avståndet om det är felaktigt (Figur 16).

Justera räfsans vinkel

Om räfsan är monterad direkt på traktorenheten kan du ändra räfsans vinkel för att öka eller minska dess intryck i sanden. Om du monterar räfsans svängtapp i de nedre hålen på redskapshållarens fästen (Figur 17) blir effekten svagare, och om du sätter tappens i de övre hålen blir den starkare.



Figur 17

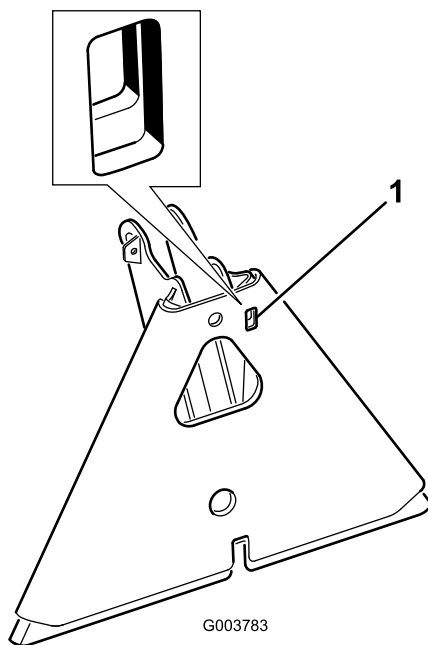
- | | |
|--------------------|-------------------|
| 1. Starkare effekt | 2. Svagare effekt |
|--------------------|-------------------|

Underhåll

Kontrollera och rengöra räfsan och traktorenheten

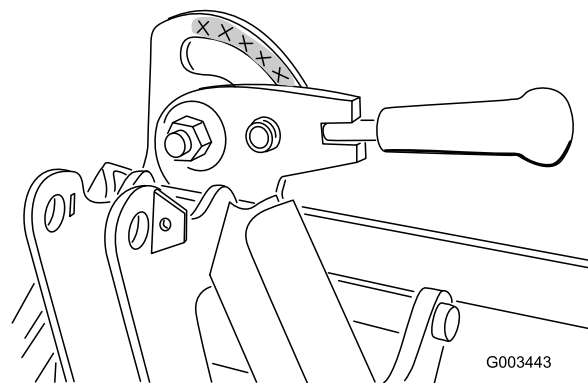
Tvätta av maskinen ordentligt när du har räfsat färdigt. Eftersom maskinen främst används i sand, och sand har stor slipeffekt, bör du spola bort all sand efter varje användningstillfälle. Om du tvättar maskinen ofta (innan sanden hinner fastna och klumpa ihop sig), går det bra att använda en vattenstråle från en slang som du tagit bort munstycket på. Om du använder en vattenstråle som sprutas ut under högtryck kan sanden pressas in i slitageområden och fungera som slipmassa.

Obs: Om redskapshållaren fastnar i hållaren på traktorenheten ska du sticka in en bändare/skruvmejsel i bändöppningen för att lossa delarna (Figur 18).



Figur 18

1. Bändöppning



Figur 19

Smörja redskapshållaren

Om du har köpt en redskapshållare till din fjäderräfsa måste den eventuellt smörjas ibland. Om det inte går att vrida låsspaken på redskapshållaren fritt och lätt, ska du stryka på ett tunt lager fett i det område som visas i Figur 19.



Toros allmänna produktgaranti

Två års begränsad garanti

Produkter och fel som omfattas

The Toro Company och dess dotterbolag Toro Warranty Company garanterar gemensamt, och i enlighet med ett avtal dem emellan, att din Toro-produkt ("produkten") är fri från material- och tillverkningsfel i två år eller 1 500 arbetstimmar*, beroende på vilket som inträffar först. Den här garantin gäller för alla produkter förutom luftare (och för dem finns det separata garantiförklaringar). Om ett fel som omfattas av garantin föreligger, kommer vi att reparera produkten utan kostnad för dig. Detta omfattar feldiagnos, utförande av arbetet, reservdelar och transport. Den här garantin börjar gälla det datum då produkten levereras till den ursprungliga köparen i återförsäljarledet.

* Produkt som är utrustad med timmätare

Anvisningar för garantiservice

Du är ansvarig för att meddela produkt-distributören eller den auktoriserade återförsäljaren som du köpte produkten av så snart du tror att ett fel som omfattas av garantin föreligger. Om du behöver hjälp med att hitta en produkt-distributör eller auktoriserad återförsäljare, eller om du har några frågor som rör dina rättigheter och skyldigheter beträffande garantin, är du välkommen att kontakta oss på:

Toro Commercial Products Service Department
Toro Warranty Company
8111 Lyndale Avenue South
Bloomington, MN 55420-1196, USA
952-888-8801
E-post: commercial.warranty@toro.com

Ägarens ansvar

Som ägare till produkten är du ansvarig för att utföra det underhåll och de justeringar som krävs, i enlighet med anvisningarna i *bruksanvisningen*. Om du inte utför det underhåll och de justeringar som krävs kan detta leda till att ett eventuellt garantianspråk inte godkänns.

Produkter och fel som inte omfattas

Det är inte alla produkt- eller funktionsfel som kan inträffa under garantiperioden som beror på material- eller tillverkningsfel. Den här garantin omfattar inte följande:

- Produktfel som orsakas av att andra reservdelar än sådana som har tillverkats av Toro används eller av att extra, modifierade tillbehör och produkter som inte har tillverkats av Toro monteras och används. I vissa fall erbjuder tillverkaren en separat garanti för sådana produkter.
- Produktfel som orsakas av underlåtenhet att utföra det underhåll och/eller de justeringar som rekommenderas. Garantianspråk kan komma att underkännas om Toro-produkten inte underhålls i enlighet med anvisningarna i stycket Rekommenderat underhåll i *bruksanvisningen*.
- Produktfel som orsakas av felaktig, slarvig eller vårdslös användning av produkten.
- Slitdelar som förbrukas genom användningen, förutom om dessa visar sig vara defekta. Exempel på slitdelar som förbrukas, eller används upp, vid normal användning av produkten omfattar, men är inte begränsade till, bromsklossar och bromsbelägg, lamellbelägg, knivar, cylindrar, underknivar, harvpinnar, tändstift, svänghjul, däck, filter, remmar samt vissa sprutkomponenter som membran, munstycken och backventiler m.m.
- Fel som orsakas av yttre påverkan. Yttre påverkan omfattar, men är inte begränsad till, väder, förvaringsomständigheter, föroreningar, användning av kylvätskor, smörjmedel, tillsatser, konstgödning, vatten eller kemikalier m.m. som ej har godkänts.
- Normalt förekommande buller, vibrationer, slitage och försämringar.

- Normalt slitage omfattar, men är inte begränsat till, skador på säten till följd av slitage eller nötning, slitage på målade ytor, repor på dekaleringar eller fönster m.m.

Reservdelar

Reservdelar som ska bytas ut i samband med det underhåll som krävs omfattas endast av garantin under perioden fram till den planerade tidpunkten för utbytet av delen. Delar som byts ut i enlighet med den här garantin omfattas av garantin under hela den återstående produktgarantin och tillfaller Toro. Toro fattar det slutliga beslutet om huruvida en befintlig del eller enhet ska repareras eller bytas ut. Toro har rätt att använda omarbetade reservdelar vid garantireparationer.

Anmärkning om garantin för djupurladdningsbatterier:

Djupurladdningsbatterier har en total livslängd på ett visst antal kilowattimmar. Den totala livslängden kan förlängas eller förkortas genom olika användnings-, laddnings- och underhållstekniker. I och med att batterierna i produkten används, förkortas användningstiden mellan laddningsintervallen gradvis till dess att batterierna är helt förbrukade. Det är ägaren till produkten som ansvarar för att ersätta batterier som förbrukas genom normal användning. Det kan bli nödvändigt att byta ut batterierna under den normala garantiperioden, och det sker då på ägarens bekostnad.

Ägaren bekostar underhållet

Den vanliga service som krävs för Toro-produkter omfattar bland annat att finjustera motorn, smörja, rengöra och polera, byta filter och kylvätska samt att utföra det underhåll som rekommenderas. Sådan service får ägaren själv bekosta.

Allmänna villkor

Reparation av en auktoriserad Toro-distributör eller Toro-återförsäljare är den enda kompensation som du har rätt till under denna garanti.

Varken The Toro Company eller Toro Warranty Company är ansvariga för indirekta eller oförutsedda skador eller följdskador som uppkommer i samband med användningen av de Toro-produkter som omfattas av denna garanti. Det inkluderar alla kostnader eller utgifter för att tillhandahålla ersättningsutrustning eller service under rimliga perioder med funktionsfel eller avsaknad av möjlighet att använda produkten medan reparationer som omfattas av garantin utförs. Med undantag för den emissionsgaranti som nämns nedan, och endast om denna är tillämplig, ges ingen annan uttrycklig garanti. Alla indirekta garantier i fråga om säljbarhet och användningslämplighet är begränsade till denna uttryckliga garantis varaktighet.

I vissa stater är det inte tillåtet att undanta oförutsedda skador eller följdskador, eller att tidsbegränsa en indirekt garantis varaktighet, och i dessa fall är det möjligt att ovanstående undantag och begränsningar inte gäller. Denna garanti ger dig specifika juridiska rättigheter, och du kan även ha andra rättigheter som varierar från stat till stat.

Anmärkning om motorgarantin:

Produktens emissionskontrollsystem kan omfattas av en separat garanti som uppfyller de krav som har fastställts av den amerikanska miljömyndigheten (Environmental Protection Agency, EPA) och/eller Kaliforniens luftskyddsmyndighet (California Air Resources Board, CARB). Tidsbegränsningarna som anges ovan är inte tillämpliga i fråga om garantin för emissionskontrollsystem. Se garantiförklaringen om emissionskontroll som finns i *bruksanvisningen* eller i motortillverkarens dokumentation för ytterligare information.

Andra länder än USA och Kanada

Kunder som har köpt Toro-produkter som har exporterats från USA eller Kanada ska kontakta sin Toro-distributör (återförsäljare) för att få garantipolicy för sitt eget land eller sin provins eller stat. Om du av någon anledning är missnöjd med din distributörs service eller har svårt att få garantiupplysningar bör du kontakta Toro-importören.