



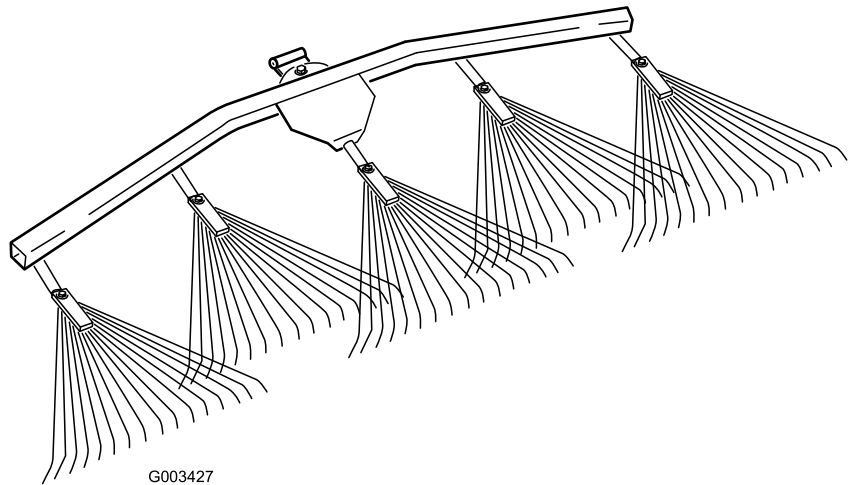
Count on it.

Käyttöopas

Jousihara

/ Sand Pro® / Infield Pro® 3040- ja -5040
-ajoyksiköt

Mallinro: 08752—Sarjanro: 270000001 tai suurempi

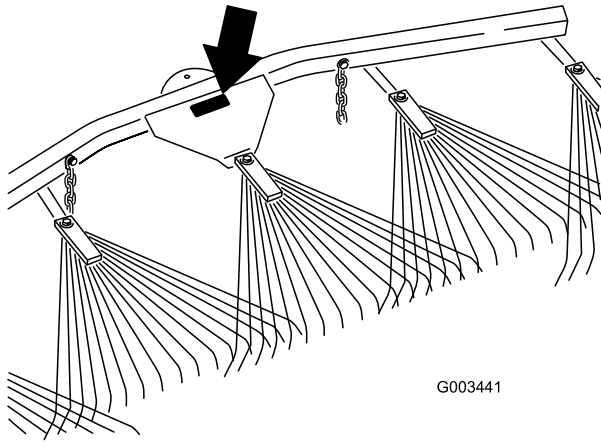


Johdanto

Lue nämä tiedot huolellisesti, jotta opit käyttämään ja huoltamaan laitetta asianmukaisesti sekä välttämään tapaturmia ja tuotevaurioita. Olet itse vastuussa tuotteen asianmukaisesta ja turvallisesta käytöstä.

Jos tarvitset tietoja tuotteista, lisävarusteista tai lähimmästä jälleenmyyjästä tai haluat rekisteröidä tuotteen, voit ottaa yhteyden Toroon suoraan osoitteessa www.Toro.com.

Aina kun tarvitset huoltoa, alkuperäisiä Toro-varaosia tai lisätietoja, ota yhteys valtuutettuun huoltoliikkeeseen tai Toron asiakaspalveluun. Ota tällöin tuotteesi malli- ja sarjanumerot valmiiksi esiin. Kuva 1 näyttää laitteen malli- ja sarjanumeron sijainnin. Kirjoita numerot annettuun tilaan.



Kuva 1

1. Malli- ja sarjanumerokilpi

Mallinro: _____
Sarjanro: _____

Tässä käyttöoppaassa esiintyvä varoitusmerkintä (Kuva 2) ilmaisee vaaratilannetta, josta saattaa olla seurauksena vakava tapaturma tai jopa kuolema, jos suositellut varotoimenpiteet laiminlyödään.



Kuva 2

1. Varoitusmerkintä

Tässä käyttöoppaassa tärkeitä tietoja korostetaan myös kahdella termillä. **Tärkeää** kiinnittää huomiota

Sisältö

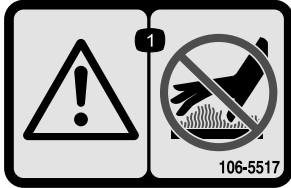
Johdanto	2
Turvaohjeet.....	3
Turva- ja ohjetarrat.....	3
Käyttöönotto	4
1 Jousiharan asennus haraan.....	5
2 Oppaat ja irto-osien varastointi.....	6
Laitteen yleiskatsaus	7
Käyttö.....	7
Harjoittelu.....	7
Yleistä tietoa haraamisesta	7
Harauskuvio.....	7
Hiekkaesteeseen ajaminen ja sieltä poistuminen	8
Kuljetusasennon asetus	8
Jousiharan asennus ajoyksikköön	8
Haran kulman säätö.....	10
Kunnossapito.....	11
Haran ja ajoyksikön tarkastus ja puhdistus	11
Lisälaitteen sovittimen rasvaus	11

Turvaohjeet

Turva- ja ohjetarrat



Turva- ja ohjetarrat on sijoitettu hyvin näkyville paikoille mahdollisten vaara-alueiden lähetyville. Korvaa vioittuneet tai kadonneet tarrat uusilla.



106-5517

Vain nostovarsikokoonpanossa

1. Vaara – älä kosketa kuumaa pintaa.
-

Käyttöönotto

Irralliset osat

Tarkista alla olevasta taulukosta, että kaikki osat on toimitettu.

Ohjeet	Kuvaus	Määrä	Käyttökohde
1	Jousiharakokoonpano	1	Asenna nostovarren sovitinkokoonpano.
	Kaartuva kääntökannatin	1	
	Suora kääntökannatin	1	
	Olkatappi	1	
	Aluslaatta (0,531 × 1,063)	3	
	Aluslaatta (0,469 × 0,922)	1	
	Lukkomutteri (7/16 tuumaa)	1	
	Liitintappi (1/2 x 4-1/2 tuumaa)	1	
	Sokka	1	
	Koukku	2	
Laippamutteri (3/8 tuumaa)	2		
2	Käyttöopas	1	Lue oppaat ja säilytä ne sekä irto-osat hyvässä tallessa.
	Osaluettelo	1	
	Pultti (3/8 x 2-1/2 tuumaa)	2	
	Aluslaatta (3/8 x 7/8 tuumaa)	4	
	Välikappale	2	
	Laippamutteri (3/8 tuuma)	2	

Tärkeää: Sarja on suunniteltu asennettavaksi haran tai ajoyksikön taakse. Ajoyksikköön asennusta varten tarvitaan nostovarsi/sovitinkokoonpano; katso ”jousiharan asennus ajoyksikköön” kohdassa , sivu .

1

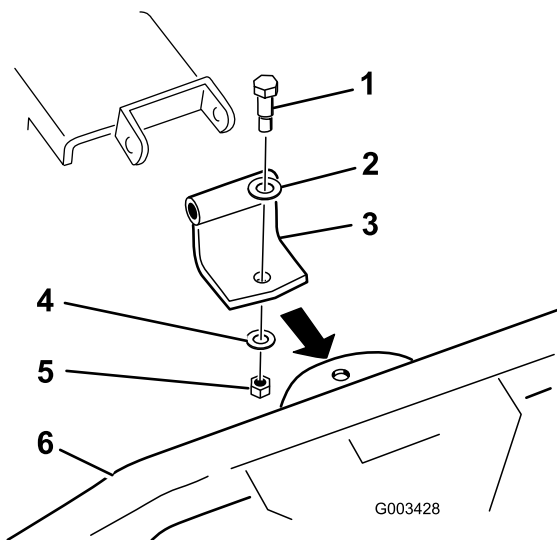
Jousiharan asennus haraan

Vaiheeseen tarvittavat osat:

1	Jousiharakokoonpano
1	Kaartuva kääntökannatin
1	Suora kääntökannatin
1	Olkatappi
3	Aluslaatta (0,531 × 1,063)
1	Aluslaatta (0,469 × 0,922)
1	Lukkomutteri (7/16 tuumaa)
1	Liitintappi (1/2 × 4-1/2 tuumaa)
1	Sokka
2	Koukku
2	Laippamutteri (3/8 tuumaa)

Ohjeet

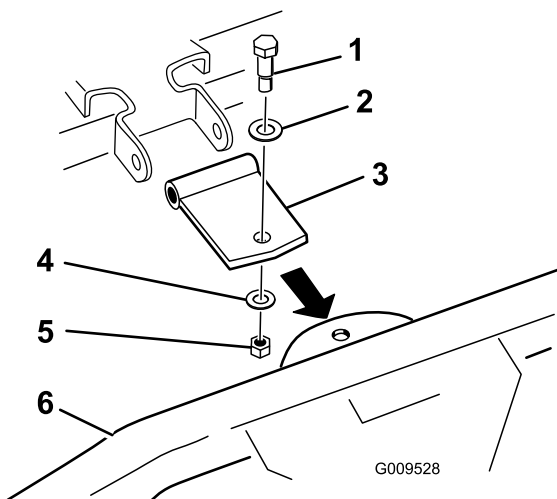
1. Kiinnitä käyttökohteesta riippuen kaareva tai suora kääntökannatin jousiharaan olkatapilla, aluslaatatalla (0,531 × 1,063), aluslaatatalla (0,469 × 0,922) ja lukkomutterilla (7/16") seuraavasti:
 - Käytä kaarevaa kääntökannatinta (katso Kuva 3), jos haran päässä oleva kannatin osoittaa ylöspäin.



Kuva 3

1. Olkatappi
2. Aluslaatta (0,531 × 1,063)
3. Kaartuva kääntökannatin
4. Aluslaatta (0,469 × 0,922)
5. Lukkomutteri (7/16 tuumaa)
6. Jousihara
7. Haran kiinnike osoittaa ylöspäin

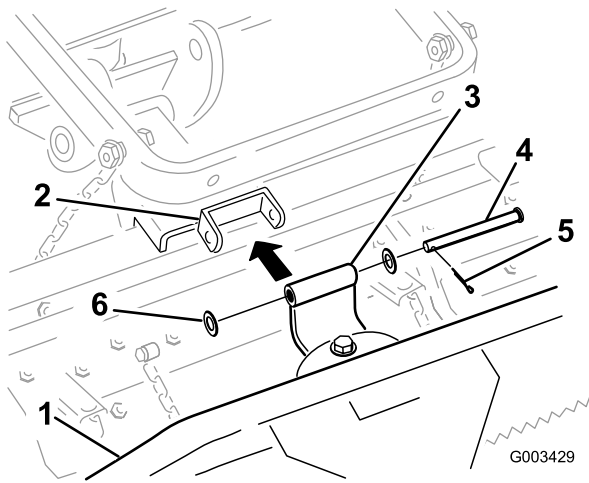
- Käytä suoraa kääntökannatinta (katso Kuva 4), jos haran päässä oleva kannatin osoittaa alaspäin. Hävitä kaareva kääntökannatin.



Kuva 4

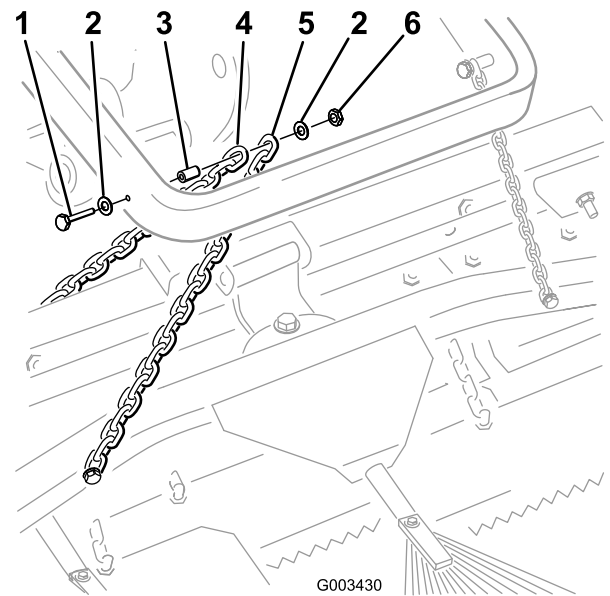
1. Olkatappi
2. Aluslaatta (0,531 × 1,063)
3. Suora kääntökannatin
4. Aluslaatta (0,469 × 0,922)
5. Lukkomutteri (7/16 tuumaa)
6. Jousihara
7. Haran kiinnike osoittaa alaspäin

2. Kiinnitä kääntökannatin haraan (katso Kuva 5) liitintapilla (1/2 × 4-1/2"), kahdella aluslaatatalla (0,531 × 1,063) ja sokalla.



Kuva 5

- | | |
|-------------------------|-------------------------------------|
| 1. Jousihara | 4. Liitintappi (1/2 x 4-1/2 tuumaa) |
| 2. Haran kiinnike | 5. Sokka |
| 3. Suora kääntökannatin | 6. Aluslaatta (0,531 x 1,063) |

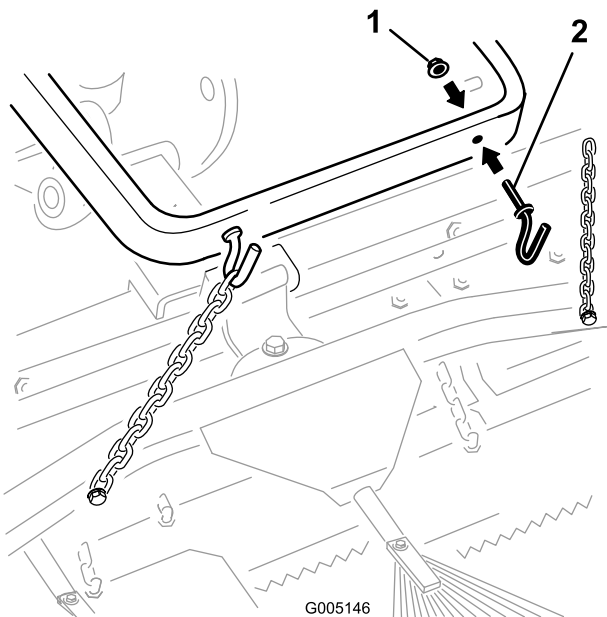


Kuva 7

- | | |
|----------------------------------|------------------------------|
| 1. Pultti (3/8 x 2-1/2 tuumaa) | 4. Haran kuljetusketju |
| 2. Aluslaatta (3/8 x 7/8 tuumaa) | 5. Jousiharan kuljetusketju |
| 3. Välikappale | 6. Laippamutteri (3/8 tuuma) |

3. Kiinnitä kuljetusketjut nostovarteen jollain seuraavista tavoista:

- A. Asenna kaksi koukku nostovarren taakse kahdella laippamutterilla (3/8 tuuma) (Kuva 6). Kiinnitä ketjut koukkuihin haluttuun pituuteen.



Kuva 6

- | | |
|-------------------------------|-----------|
| 1. Laippamutteri (3/8 tuumaa) | 2. Koukku |
|-------------------------------|-----------|

- B. Kiinnitä kukin ketju nostovarren sivulle pultilla (3/8 x 2-1/2 tuumaa), kahdella aluslaatalla (3/8 x 7/8 tuumaa), välikappaleella ja laippamutterilla (3/8 tuuma) (katso Kuva 7).

Huomaa: Tässä vaiheessa voidaan käyttää haran kiinnikkeitä.

2

Oppaat ja irto-osien varastointi

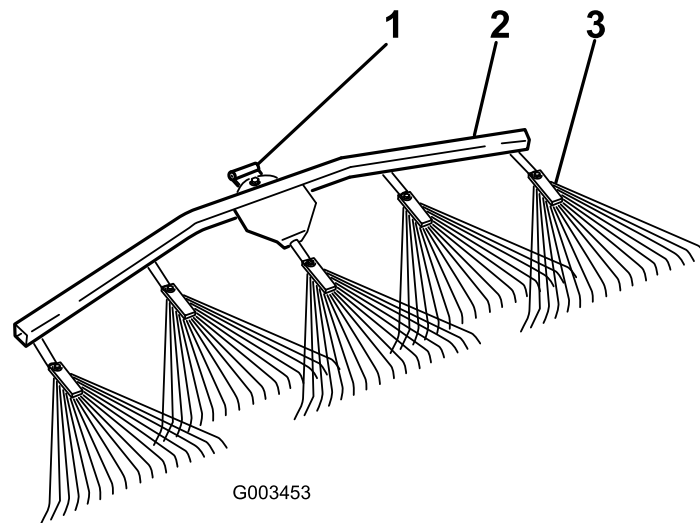
Vaiheeseen tarvittavat osat:

1	Käyttöopas
1	Osaluettelo
2	Pultti (3/8 x 2-1/2 tuumaa)
4	Aluslaatta (3/8 x 7/8 tuumaa)
2	Välikappale
2	Laippamutteri (3/8 tuuma)

Ohjeet

1. Lue oppaat.
2. Pidä oppaat tallessa.
3. Säilytä irto-osat, jotta jousihara voidaan tarvittaessa asentaa suoraan ajoyksikköön; katso ”jousiharan asennus ajoyksikköön” kohdassa , sivu .

Laitteen yleiskatsaus



Kuva 8

1. Kääntökannatin

2. Jousiharjan ripustin

3. Jousihara

Käyttö

Suosittelemme, että luet tämän **haraamista käsittelevän osan kokonaisuudessaan** ennen hiekkasteen haraamista. Tarvittavat säädöt riippuvat monista tekijöistä. Hiekan rakenne ja syvyys, kosteuspitoisuus, rikkaruohot ja pakkautumisen määrä vaihtelevat eri kentillä ja jopa saman kentän eri hiekkasteilla. Säädä hara käyttöalueen mukaisesti, jotta jälki olisi mahdollisimman hyvä.

Harjoittelu

Harjoittele haraamista jollakin kentän laajoista ja tasaisista hiekkasteista. Harjoittele käynnistystä ja pysäytystä, kääntymistä, haran nostoa ja laskua, hiekkasteeseen menoa ja sieltä poistumista. Harjoittele kohtalaisella moottorin kierrosluvulla ja hitaalla ajonopeudella. Harjoittelu auttaa käyttäjää saamaan koneen käyttövarmuutta.

Yleistä tietoa haraamisesta

Jos hiekka on riittävän syvää, voidaan tasaisilla alueilla harata hiekkasteen reunalle saakka.

Jos hiekka ulottuu ohuelti nurmelle, pysy riittävän etäällä reunasta, jotta et riko alla olevaa maaperää.

Älä haraa liian lähellä lyhyttä jyrkkää törmää. Hiekka vain lentää hiekkasteen pohjalle.

Jyrkkiä törmäitä, pieniä taskuja jne. voidaan joutua siistimään haravalla.

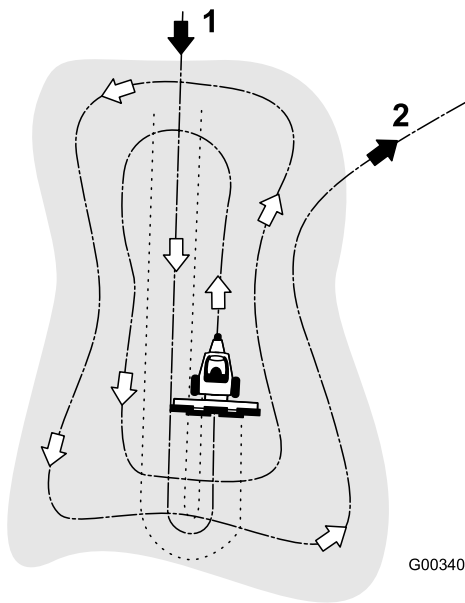
Huomaa: Älä peruuta ajoyksikköä, jos lisälaite on laskettu alas. Lisälaite vaurioituu.

Harauskuvio

Hiekkasteen suositeltu harauskuvio: Kuva 9. Näin limittäisyys jää vähäiseksi, hiekka tiivistyy vähän ja kuviosta tulee siisti.

Aja hiekkasteeseen pitkittäissuunnassa kohdasta, jossa törmä on loivin. Aja hiekkasteen keskikohdan läpi melkein päähän saakka ja käänny jompaankumpaan suuntaan mahdollisimman jyrkästi. Palaa suoraan takaisin ensimmäisen reitin vierestä. Kierrä ulospäin kuten kuvassa ja poistu hiekkasteesta oikeassa kulmassa tasaisella alueella.

Viimeistele jyrkät, lyhyet törmät ja pienet taskut haravalla.



G003409

Kuva 9

1. Aja hiekkasteeseen pitkittäissuunnassa tasaisella alueella.
2. Poistu hiekkasteestä oikeassa kulmassa tasaisella alueella.

Hiekkasteeseen ajaminen ja sieltä poistuminen

Kun ajat hiekkasteeseen, älä laske haraa ennen kuin se on kunnolla hiekan yläpuolella. Näin et vahingossa leikkaa nurmea tai vedä leikkuu- tai muuta jätettä hiekkasteeseen. Laske hara, kun kone liikkuu.

Kun poistut hiekkasteestä, aloita haran nostaminen, kun eturengas poistuu esteestä. Kun kone siirtyy pois esteestä, hara nousee eikä vedä hiekkaa ruoholle.

Käyttäjää oppii pian kokemuksen ja harjoittelun myötä, miten esteeseen ajo ja sieltä poistuminen kannattaa ajoittaa.

Kuljetusasennon asetus

Nosta hara ylemmäksi kuljetuksen ajaksi seuraavasti:

1. Laske hara ja nostokokoonpano mahdollisimman alas.
2. Irrota ketjut nostovarsista ja kytke ne ylemmäksi, mutta korkeintaan kolmanteen silmukkaan (kun asennettuna haran taakse) tai kuudenteen silmukkaan (kun asennettuna ajoyksikön taakse) ketjun vapaasta päästä.

Huomaa: Jos ketjut on kiinnitetty koukkuihin, kiinnitä uudelleen haluttuun pituuteen.

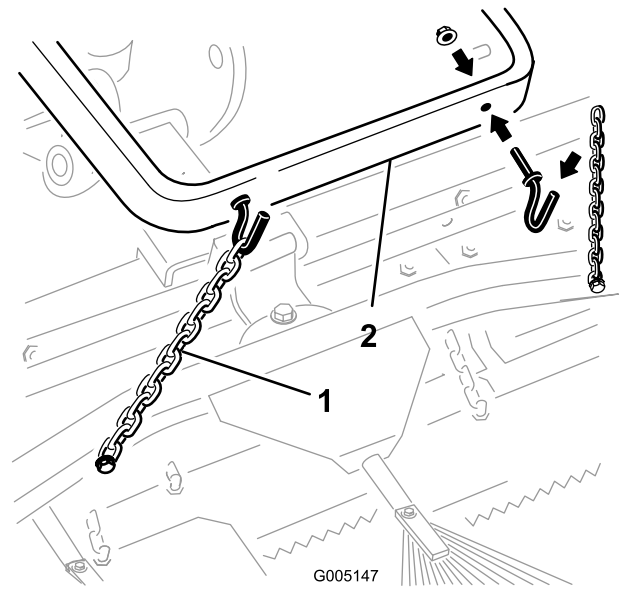
Huomaa: Haran kuljettaminen ketjut suositusta lyhyemmäksi lyhennettyinä voi vaurioittaa haran niveliä.

Huomaa: Jotta hara toimisi oikein, ketjut on palautettava alkuperäiseen löysään asentoon ennen käytön aloittamista.

Jousiharan asennus ajoyksikköön

1. Jos jousihara on kytketty haraan, irrota se seuraavien ohjeiden mukaisesti ja säästä kaikki kiinnikkeet tulevaa käyttöä varten.

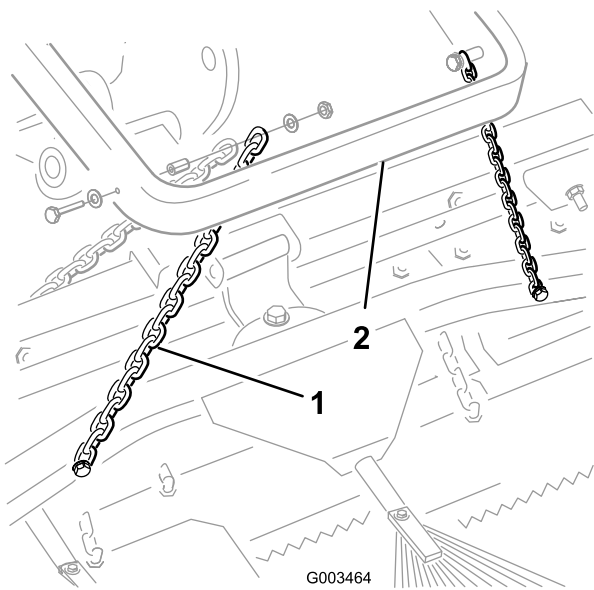
A. Irrota kuljetusketjut nostovarresta; katso Kuva 10 tai Kuva 11.



G005147

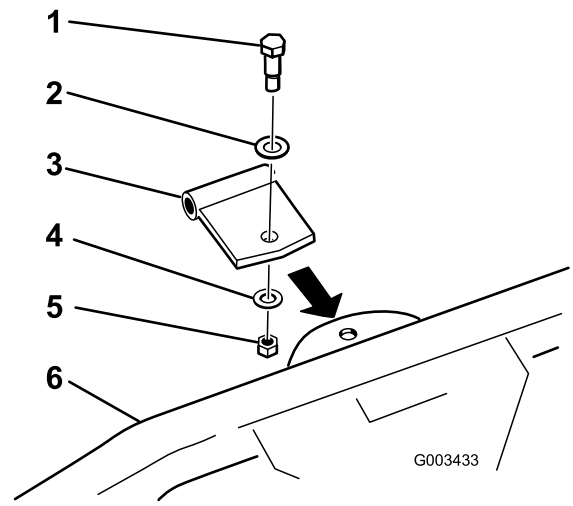
Kuva 10

1. Kuljetusketju
2. Nostovarsi



Kuva 11

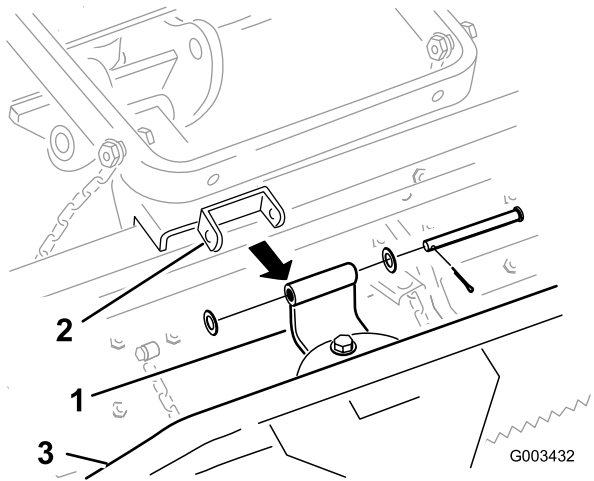
1. Kuljetusketju 2. Nostovarsi



Kuva 13

1. Olkatappi 4. Aluslaatta (0,469 × 0,922)
 2. Aluslaatta (0,531 × 1,063) 5. Lukkomutteri (7/16 tuumaa)
 3. Suora kääntökannatin 6. Jousihara

B. Irrota sokka, aluslaatat ja liitintappi, joilla kaareva kääntökannatin on kiinnitetty haraan (Kuva 12).



Kuva 12

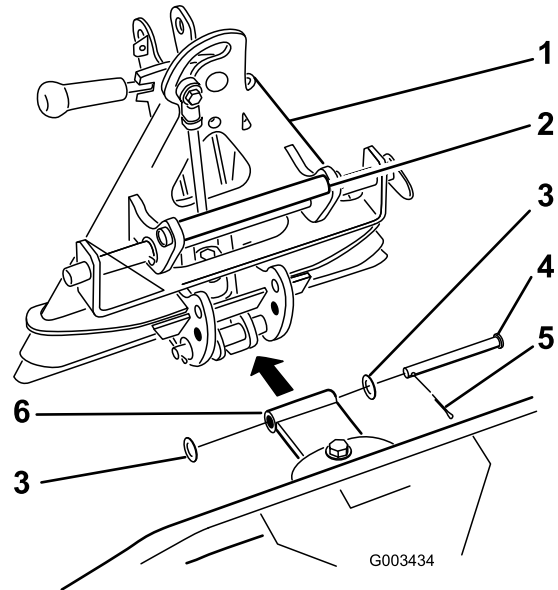
1. Kaartuva kääntökannatin 3. Jousihara
 2. Haran kiinnike

Huomaa: Vaiheita 1C ja 2 ei tarvita, jos jousiharaan on asennettu suora kääntökannatin.

C. Irrota kaareva kääntökannatin ja kiinnikkeet jousiharasta (Kuva 12).

2. Kiinnitä suora kääntökannatin jousiharaan olkatapilla, aluslaatatalla (0,531 × 1,063), aluslaatatalla (0,469 × 0,922) ja lukkomutterilla (7/16") (Kuva 13).

3. Kiinnitä suora kääntökannatin sovittimeen (Kuva 14) liitintapilla (1/2 x 4-1/2 tuumaa), kahdella aluslaatatalla (0,531 × 1,063) ja sokalla.



Kuva 14

1. Istukka 4. Liitintappi (1/2 x 4-1/2 tuumaa)
 2. Kahva 5. Sokka
 3. Aluslaatta (0,531 × 1,063) 6. Suora kääntökannatin

4. Irrota mahdollinen lisälaitte koneen takaa.
 5. Peruuta ajoyksikkö paikalleen lisälaitteen sovittimen eteen. Laske ajoyksikön sovitin alas.

Huomaa: Varmista, että lukitusvipu on käännetty vasemmalle (auki) koneen takaosasta katsottuna.

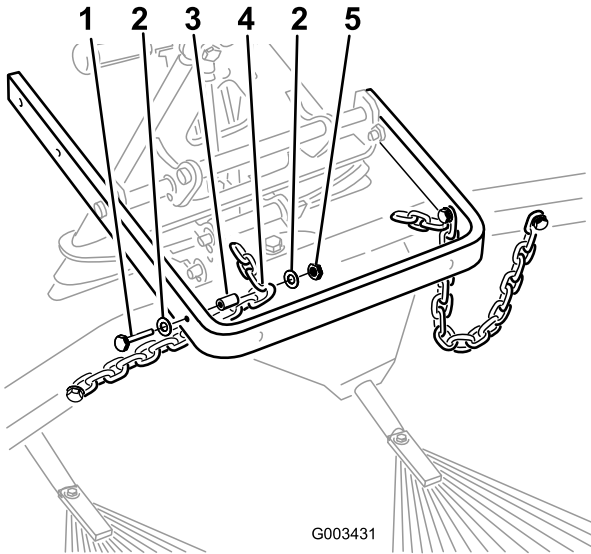
6. Liu'uta lisälaitteen sovitin ajoyksikön sovittimeen.



Jos et ole varovainen, sormet voivat jäädä lisälaitteen ja ajoyksikön sovittimien väliin.

Käytä lisälaitteen nostoon ja siirtoon aina lisälaitteen sovittimen takana olevaa kahvaa (Kuva 14).

7. Lukitse sovittimet yhteen kääntämällä lukitusvipu oikealle.
8. Kiinnitä kunkin ketjun kolmas silmukka nostovarren sisään aikaisemmin irrotetuilla pulteilla, aluslaatoilla, välikappaleilla ja lukkomuttereilla (Kuva 15).



Kuva 15

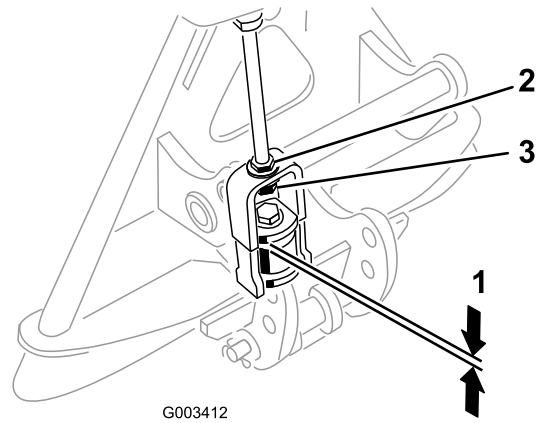
1. Pultti (3/8 x 2-1/2 tuumaa)
2. Aluslaatta (3/8 x 7/8 tuumaa)
3. Välikappale
4. Ketjun kolmas silmukka
5. Lukkomutteri (3/8 tuumaa)

Huomaa: Jos ketjut on kiinnitetty koukkuihin, kiinnitä uudelleen haluttuun pituuteen.

Huomaa: Jotta hara toimisi oikein, ketjujen on oltava löysällä, kun hara on alhaalla (käyttöasennossa).

9. Kun hara on asennettu ja kiinnitetty ajoyksikköön, mittaa ylimmän aluslaatan ja lisälaitteen sovittimessa olevan tukikokoonpanon välikappaleen välinen rako (Kuva 16).

Aluslaatan ja olakkeen välisen raon tulee olla 1,5–2 mm (Kuva 16).



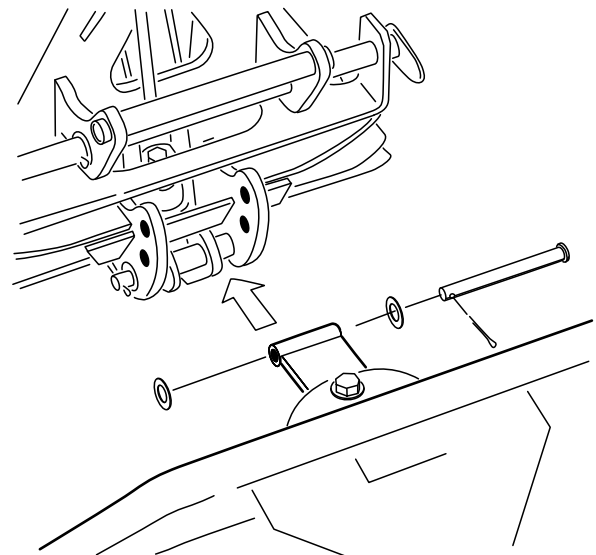
Kuva 16

1. 1,5–2 mm
2. Vastamutteri
3. Säätömutteri

10. Jos väli ei ole oikea, löysää vastamutteria ja kiristä tai löysää tukikokoonpanossa olevaa säätömutteria siten, että väli on oikea (Kuva 16).

Haran kulman säätö

Jos hara on asennettu suoraan ajoyksikköön, haran kulmaa voidaan säätää sen mukaan, kuinka voimakkaasti hiekkaa halutaan käsitellä. Asenna haran nivel lisälaitteen sovittimen kannattimen alimpiin reikiin (Kuva 17), jos haluat käsitellä hiekkaa kevyemmin, ja ylimpiin reikiin, jos haluat käsitellä hiekkaa voimakkaammin.



Kuva 17

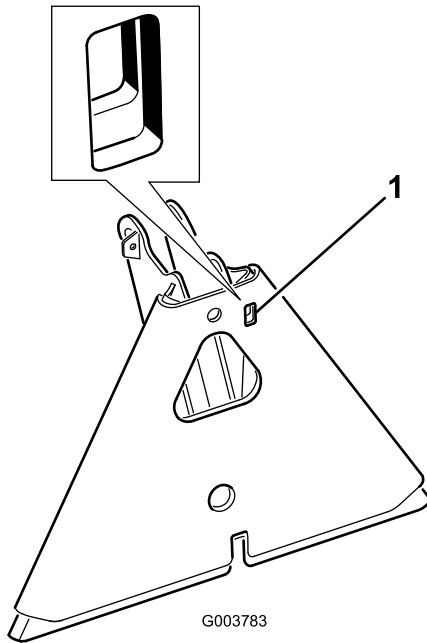
1. Voimakkaampi
2. Kevyempi

Kunnossapito

Haran ja ajoyksikön tarkastus ja puhdistus

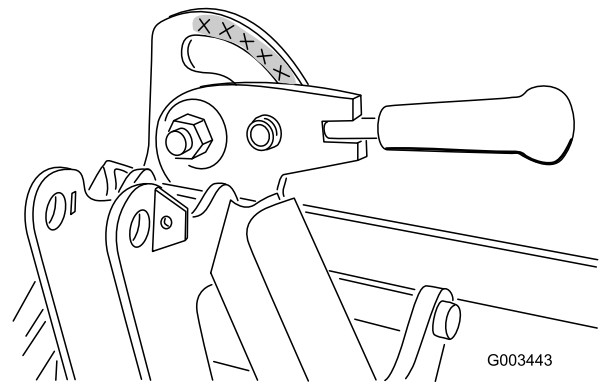
Kun olet lopettanut haraamisen, puhdista kone huolellisesti. Koska tätä konetta käytetään pääasiassa hiekalla ja hiekka on erittäin hankaavaa, hiekka on huuhdeltava pois jokaisen käytön jälkeen. Jos kone puhdistetaan säännöllisesti (ennen kuin hiekka ehtii paakkuuntua), se voidaan puhdistaa suihkuttamalla vettä letkulla, josta on irrotettu suutin. Korkeapaineinen vesisuihku voi työntää hiekan kuluville alueille, joita hiekka voi hangata.

Huomaa: Jos lisälaitteen sovitin juuttuu ajoyksikön sovittimeen, vapauta osat työntämällä sorkkarauta tai ruuviavain vääntöaukkoon (Kuva 18).



Kuva 18

1. Vääntöaukko



Kuva 19

Lisälaitteen sovittimen rasvaus

Jos jousiharaan on hankittu lisälaitteen sovitin, se on rasvattava ajoittain. Jos lisälaitteen sovittimessa oleva lukitusvipu ei käänny vapaasti ja helposti, levitä ohut kerros rasvaa (Kuva 19).



Toron yleinen kaupallisten tuotteiden takuu

Kahden vuoden rajoitettu takuu

Ehdot ja takuunalaiset tuotteet

Toro Company ja sen sisaryhtiö Toro Warranty Company antavat yhteisen sopimuksensa mukaisesti tälle Toron kaupalliselle tuotteelle ("tuote") kahden vuoden tai 1500 käyttötunnin* (kumpi ensin saavutetaan) materiaali- ja valmistusvirhetakuun. Tämä takuu koskee kaikkia tuotteita ilmastimia lukuun ottamatta (katso näiden tuotteiden erillinen takuulauselmä). Jos takuehdot täyttyvät, korjaamme tuotteen veloituksetta. Tähän sisältyy vianmääritys, työ, osat ja kuljetus. Tämä takuu alkaa sinä päivämääränä, jolloin tuote toimitetaan alkuperäiselle ostajalle.

* Koskee tuotteita, joissa on tuntilaskuri

Takuuhuollon ohjeet

Ostajan vastuulla on ilmoittaa heti tuotteen maahantuojuille tai valtuutetulle jälleenmyyjälle, jolta tuote on ostettu, kun hän uskoo tuotteessa olevan takuunalaisen vian. Maahantuojujen ja jälleenmyyjien yhteystiedot sekä tietoja takuuseen liittyvistä oikeuksista ja vastuista ovat saatavana osoitteesta:

Toro Commercial Products Service Department
Toro Warranty Company
8111 Lyndale Avenue South
Bloomington, MN 55420-1196
952-888-8801
Sähköpostiosoite: commercial.warranty@toro.com

Omistajan vastuut

Tuotteen omistajan vastuulla on huolehtia *käyttöoppaassa* esitetystä vaadituista huolloista ja säädöistä. Vaadittujen huoltojen ja säätöjen laiminlyönti voi johtaa takuuvaatimuksen hylkäämiseen.

Takuun ulkopuoliset kohteet ja viat

Kaikki takuuajana ilmenevät tuoteviat ja häiriöt eivät ole valmistus- tai materiaali- tai virheitä. Tämä takuu ei kata seuraavia:

- Tuoteviat, jotka aiheutuvat muiden kuin Toron varaosien käytöstä tai ylimääräisten tai muutettujen ei-Toro-lisävarusteiden ja -tuotteiden asennuksesta ja käytöstä. Näiden valmistaja saattaa antaa erillisen takuun.
- Tuoteviat, jotka johtuvat suositeltujen huoltojen tai säätöjen laiminlyönnistä. Jos Toro-tuotetta ei huolleta asianmukaisesti *käyttöoppaassa* olevien huolto-ohjeiden mukaisesti, takuuvaatimukset voidaan evätä.
- Tuoteviat, jotka johtuvat tuotteen liian rajusta, huolimattomasta tai piittaamattomasta käytöstä.
- Kuluvat osat, ellei niitä havaita viallisiksi. Tuotteen normaalissa käytössä kuluvia osia ovat esimerkiksi jarrupalat ja -päällysteet, kytkimen päällysteet, terät, kelat, kiinteät terät, piikit, syytystulpat, kääntöpyörät, renkaat, suodattimet, hihnat ja tietyt ruiskuttimen osat, kuten kalvot, suuttimet ja sulkuventtiilit jne.
- Ulkopuolisen tekijän aiheuttamat viat. Ulkopuolisina tekijöinä pidetään esimerkiksi säätä, varastointimenetelmiä, likaantumista, hyväksymättömien jäähdytysnesteiden, voiteluaineiden, lisäaineiden, lannoitteiden, veden tai kemikaalien yms. käyttöä.
- Normaali melu, värinä, kulumisen ja heikentyminen.
- Normaali "kulumisen" kattaa esimerkiksi istuinten vaurioitumisen kulumisen tai hankaamisen seurauksena, maalipintojen kulumisen, naarmuuntuneet tarrat tai ikkunat jne.

Muut maat kuin Yhdysvallat ja Kanada

Asiakkaat, jotka ovat ostaneet Yhdysvalloista tai Kanadasta maahantuotuja Toro-tuotteita, saavat maansa, maakuntansa tai osavaltionsa mukaiset takuehdot Toro-jälleenmyyjältä. Jos olet jostakin syystä tyytymätön Toro-jälleenmyyjän palveluun tai tämä ei pysty toimittamaan takuehtoja, ota yhteys Toro-maahantuojaan.

Osat

Vaaditun huollon mukaisesti vaihdettavat osat kuuluvat takuun piiriin niiden määritettyyn vaihtoajankohtaan asti. Tämän takuun mukaisesti vaihdetuille osille annetaan takuu alkuperäisen tuotetakuun ajaksi, ja ne siirtyvät Toron omistukseen. Toro tekee lopullisen päätöksen siitä, korjataanko osa tai kokoonpano vai vaihdetaan se. Toro voi käyttää takuukorjauksiin kunnostettuja osia.

Syväpurkausakun takuuta koskeva huomautus:

Syväpurkausakun käyttöikänsä aikana luovuttama kokonaiskilowattituntimäärä on rajallinen. Tapa, jolla akkua käytetään, ladataan ja huolletaan, voi joko pidentää tai lyhentää akun kokonaiskäyttöikää. Kun laitteen akkuja käytetään, niiden mahdollistama työmäärä latauskertojen välillä vähenee hitaasti, kunnes akut ovat kuluneet loppuun. Normaalissa käytössä loppuun kuluneiden akkujen vaihto on tuotteen omistajan vastuulla. Akkujen vaihto voi olla tarpeen tuotteen normaalin takuuajan sisällä omistajan kustannuksella.

Omistaja tekee huollot omalla kustannuksellaan

Moottorin viritys, voitelu, puhdistus ja kiillotus, suodattimien ja jäähdytysnesteiden vaihto sekä suositeltujen huoltojen suorittaminen ovat esimerkkejä normaaleista huoltotoimista, jotka Toro-tuotteen omistajan on tehtävä omalla kustannuksellaan.

Yleiset ehdot

Tämä takuu oikeuttaa ainoastaan valtuutetun Toro-maahantuojuun tai -jälleenmyyjän tekemään korjaukseen.

Toro Company ja Toro Warranty Company eivät ole vastuussa epäsuorista, satunnaisista tai välillisistä vahingoista, jotka liittyvät tämän takuun kattamiin Toro-tuotteisiin. Tällaisia vahinkoja voivat olla esimerkiksi korvaavan tuotteen tai huollon hankkimiseen liittyvät kustannukset kohtuullisten vikajaksojen aikana tai kustannukset, jotka aiheutuvat siitä, että tuote ei ole käytettävissä takuuhuollon aikana. Alla esitetty päästötakuu, jos se on sovellettavissa, on ainoa nimenomainen takuu. Kaikki hiljaiset takuut tuotteen sopivuudesta kauppatavaraksi tai tiettyyn tarkoitukseen ovat voimassa vain tämän nimenomaisen takuun ajan.

Joissakin osavaltioissa ei sallita satunnaisten tai välillisten vahinkojen poissulkemista tai hiljaisen takuun kestoon liittyviä rajoituksia, joten yllä mainitut poikkeukset ja rajoitukset eivät välttämättä koske kaikkia ostajia. Tämä takuu antaa ostajalle tiettyjä laillisia oikeuksia. Ostajalla voi olla myös muita oikeuksia, jotka vaihtelevat osavaltioittain.

Moottorin takuuta koskeva huomautus:

Tuotteen päästöjen rajoitusjärjestelmä saattaa kuulua erillisen takuun piiriin Yhdysvaltojen Environmental Protection Agency:n EPA:n ja/tai California Air Resources Boardin CARB:n vaatimusten mukaisesti. Yllä mainitut tuntirajoitukset eivät koske päästöjen rajoitusjärjestelmän takuuta. Lisätietoja on *käyttöoppaassa* olevassa moottorin päästöjärjestelmän takuulauselmassa tai moottorin valmistajan oppaissa.