



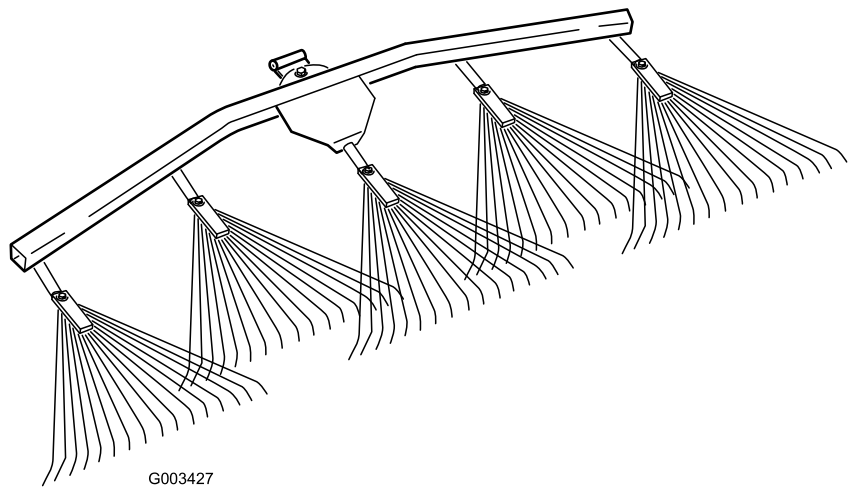
Count on it.

Betjeningsvejledning

Løvrive

til Sand Pro[®]/Infield Pro[®] 3040 og 5040
traktionsenheder

Modelnr. 08752—Serienr. 270000001 og derover



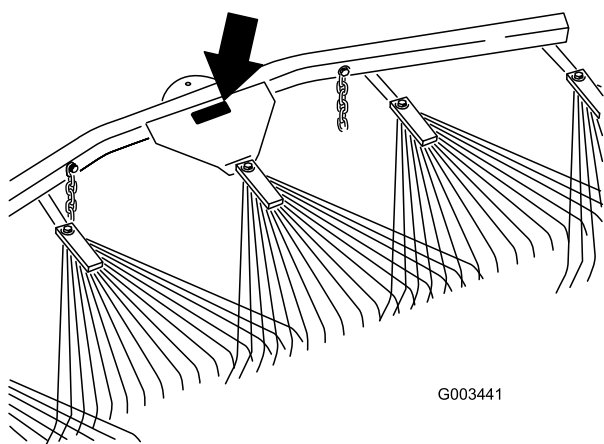
G003427

Indledning

Læs denne vejledning omhyggeligt, så du kan lære at betjene og vedligeholde produktet korrekt samt undgå person- og produktskade. Det er dit ansvar at betjene produktet korrekt og sikkert.

Du kan kontakte Toro direkte på www.Toro.com for at få oplysninger om produkter og tilbehør, hjælp til at finde en forhandler og for at registrere dit produkt.

Når du har brug for service, originale Toro-dele eller yderligere oplysninger, bedes du kontakte en autoriseret serviceforhandler eller Toros kundeservice samt have produktets model- og serienummer parat. Figur 1 viser model- og serienummerets placering på produktet. Skriv numrene, hvor der er gjort plads til dette.



Figur 1

1. Model og serienummerets placering

Modelnr. _____
Serienr. _____

Denne manual advarer dig om mulige farer og giver dig særlige sikkerhedsoplysninger ved hjælp af advarselssymbolet (Figur 2), der angiver en fare, som kan forårsage alvorlig personskade eller død, hvis du ikke følger de anbefalede forholdsregler.



Figur 2

1. Advarselssymbol

Denne betjeningsvejledning bruger to andre ord til at fremhæve oplysninger. **Vigtigt** henleder opmærksomheden på særlige mekaniske oplysninger, og **Bemærk** angiver generel information, som det er værd at lægge særligt mærke til.

Indhold

Indledning.....	2
Sikkerhed	3
Sikkerheds- og instruktionsmærkater	3
Opsætning.....	4
1 Montering af løvriven på en rive	5
2 Læsning af dokumentationen og opbevaring af løsdele	6
Produktoversigt.....	7
Betjening.....	7
Uddannelsesperiode	7
Generelle oplysninger om rivning	7
Rivemønster.....	7
Kørsel ind og ud af bunkeren	8
Indstilling af transportpositionen	8
Montering af løvriven på traktionsenheden.....	8
Justering af rivens vinkel	10
Vedligeholdelse	11
Eftersyn og rengøring af riven og traktionsenheden.....	11
Smøring af redskabsadapteren	11

Sikkerhed

Sikkerheds- og instruktionsmærkater



Sikkerheds- og instruktionsmærkaterne kan nemt ses af operatøren og er placeret tæt på potentielle risikoområder. Beskadigede eller bortkomne mærkater skal udskiftes.



106-5517

Kun med løftearm

1. Advarsel – rør ikke ved den varme overflade.
-

Opsætning

Løsdele

Brug skemaet herunder til at kontrollere, at alle dele er blevet leveret.

Fremgangsmåde	Beskrivelse	Antal	Anvendelse
1	Løvrive	1	Montering af løftearmens adapter.
	Buet drejebeslag	1	
	Lige drejebeslag	1	
	Ansatsbolt	1	
	Spændeskive (0,531 x 1,063)	3	
	Spændeskive (0,469 x 0,922)	1	
	Låsemøtrik (7/16 tommer)	1	
	Gaffelbolt (1/2 x 4-1/2 tomme)	1	
	Låseclips	1	
	Krog	2	
	Flangemøtrik (3/8 tomme)	2	
2	Betjeningsvejledning	1	Læs dokumentationen, og opbevar den og løsdelen et sikkert sted.
	Reservedelskatalog	1	
	Bolt (3/8 x 2-1/2 tomme)	2	
	Spændeskive (3/8 x 7/8 tomme)	4	
	Afstandsklods	2	
	Flangemøtrik (3/8 tomme)	2	

Vigtigt: Sættet blev designet til montering bag på riven eller traktionsenheden. Du skal have en løftearm/adapter for at kunne montere den på traktionsenheden. Se *Montering af løvriven på traktionsenheden* i , side .

1

Montering af løvriven på en rive

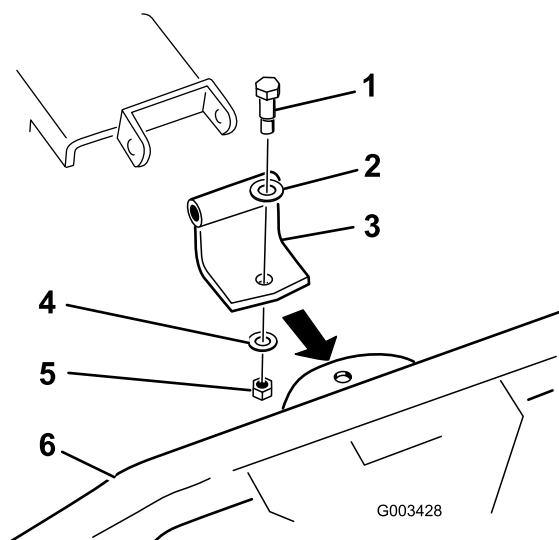
Dele, der skal bruges til dette trin:

1	Løvrive
1	Buet drejebeslag
1	Lige drejebeslag
1	Ansatsbolt
3	Spændeskive (0,531 x 1,063)
1	Spændeskive (0,469 x 0,922)
1	Låsemøtrik (7/16 tommer)
1	Gaffelbolt (1/2 x 4-1/2 tomme)
1	Låseclips
2	Krog
2	Flangemøtrik (3/8 tomme)

Fremgangsmåde

1. Afhængigt af anvendelsen skal du fastgøre det buede eller lige drejebeslag på løvriven med en ansatsbolt, en skive (0,531 x 1,063), en skive (0,469 x 0,922) og en låsemøtrik (7/16 tommer) på følgende måde:

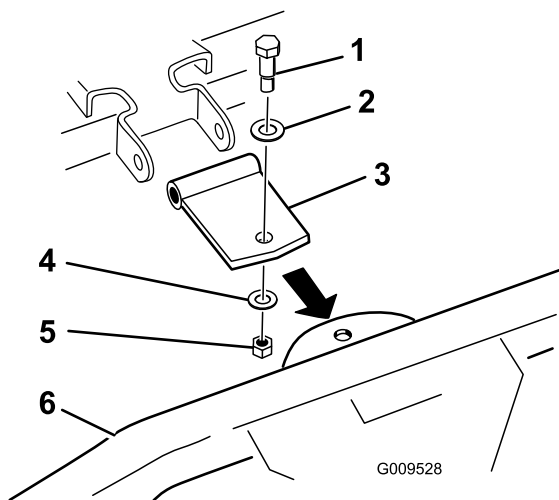
- Brug det buede drejebeslag som vist i Figur 3, hvis beslaget på enden af rivebåndet vender opad.



Figur 3

- | | |
|--------------------------------|-----------------------------|
| 1. Ansatsbolt | 5. Låsemøtrik (7/16 tommer) |
| 2. Spændeskive (0,531 x 1,063) | 6. Løvrive |
| 3. Buet drejebeslag | 7. Rivebeslag vender opad |
| 4. Spændeskive (0,469 x 0,922) | |

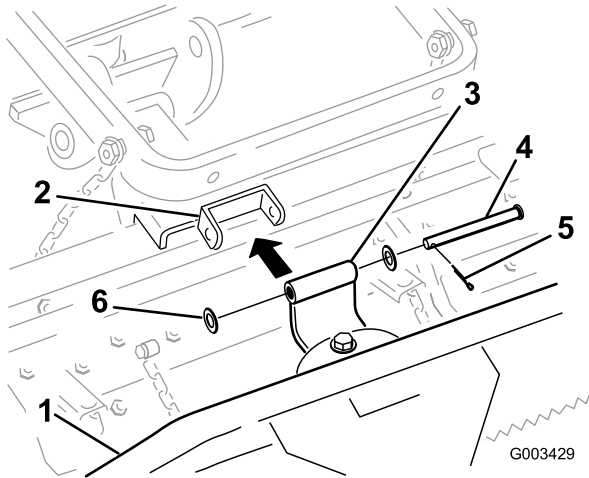
- Brug det lige drejebeslag som vist i Figur 4, hvis beslaget på enden af rivebåndet vender nedad. Kasser det buede drejebeslag.



Figur 4

- | | |
|--------------------------------|-----------------------------|
| 1. Ansatsbolt | 5. Låsemøtrik (7/16 tommer) |
| 2. Spændeskive (0,531 x 1,063) | 6. Løvrive |
| 3. Lige drejebeslag | 7. Rivebeslag vender nedad |
| 4. Spændeskive (0,469 x 0,922) | |

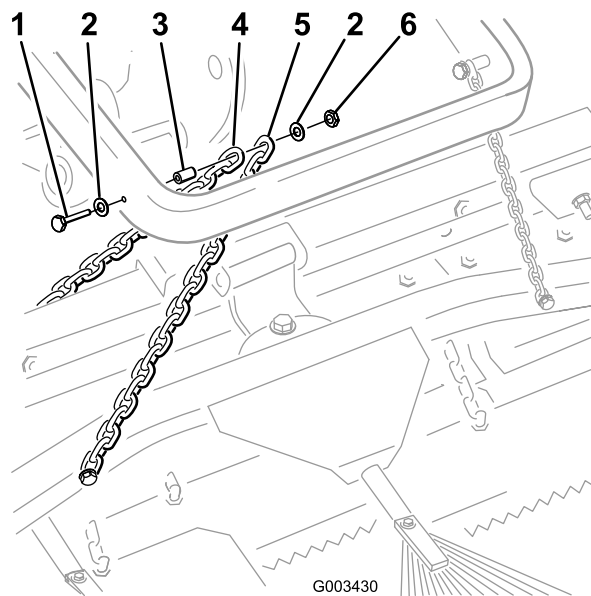
2. Forbind det buede drejebeslag på riven som vist i Figur 5 med en gaffelbolt (1/2 x 4-1/2 tommer), to skiver (0,531 x 1,063), og en låseclips.



Figur 5

- | | |
|---------------------|-----------------------------------|
| 1. Løvrive | 4. Gaffelbolt (1/2 x 4-1/2 tomme) |
| 2. Rivebeslag | 5. Låseclips |
| 3. Lige drejebeslag | 6. Spændeskive (0,531 x 1,063) |

Bemærk: Du kan bruge rivens fastgørelsesanordninger i dette trin.

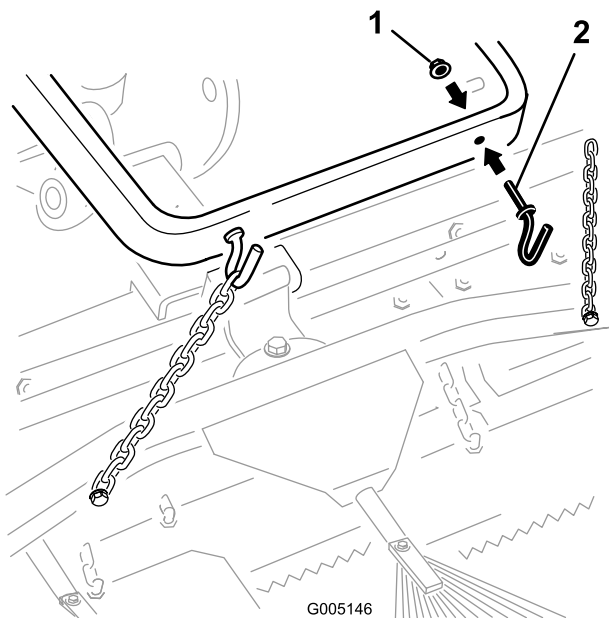


Figur 7

- | | |
|----------------------------------|------------------------------|
| 1. Bolt (3/8 x 2-1/2 tomme) | 4. Transportkæde til rive |
| 2. Spændeskive (3/8 x 7/8 tomme) | 5. Transportkæde til løvrive |
| 3. Afstandsklods | 6. Flangemøtrik (3/8 tomme) |

3. Fastgør transportkæderne på løftearmen vha. en af følgende procedurer:

A. Monter to kroge bag på løftearmen med to flangemøtrikker (3/8 tomme) (Figur 6). Fastgør kæderne på krogene, så de har den ønskede længde.



Figur 6

1. Flangemøtrik (3/8 tomme) 2. Krog

B. Fastgør hver kæde på siden af løftearmen med en bolt (3/8 x 2-1/2 tomme), to skiver (3/8 x 7/8 tomme), en afstandsklods og en flangemøtrik (3/8 tomme) som vist Figur 7.

2

Læsning af dokumentationen og opbevaring af løsdele

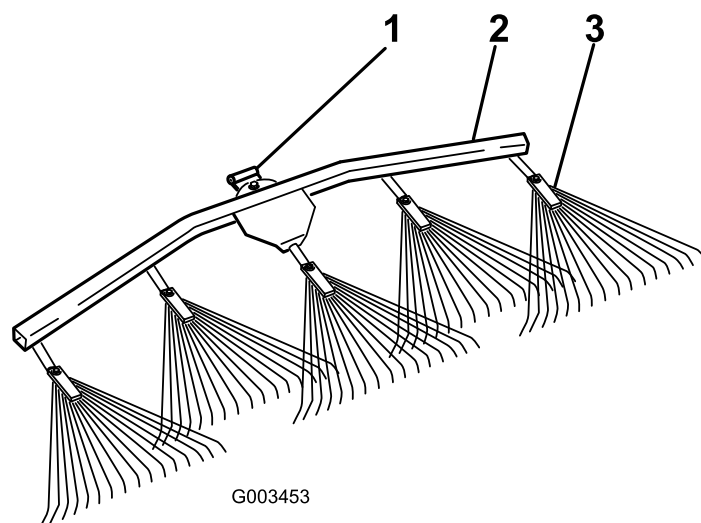
Dele, der skal bruges til dette trin:

1	Betjeningsvejledning
1	Reservedelskatalog
2	Bolt (3/8 x 2-1/2 tomme)
4	Spændeskive (3/8 x 7/8 tomme)
2	Afstandsklods
2	Flangemøtrik (3/8 tomme)

Fremgangsmåde

1. Læs dokumentationen.
2. Opbevar al dokumentation på et sikkert sted.
3. Opbevar eventuelle løsdele til brug for montering af løvriven direkte på traktionsenheden. Se Montering af løvriven på traktionsenheden i , side .

Produktoversigt



Figur 8

1. Drejeled

2. Løvrivebom

3. Løvrive

Betjening

Vi anbefaler, at du læser hele dette **afsnit om rivning**, inden du river en bunker. Der er mange forhold, der afgør de nødvendige justeringer. Forhold såsom sandets struktur og dybde, fugtindhold, ukrudt og kompakteringsmængde kan variere fra bane til bane og selv fra bunker til bunker på den samme bane. Foretag de nødvendige justeringer af riven for at opnå optimale resultater i dit område.

Uddannelsesperiode

Øv dig i at rive på en af de store, jævne bunkere på banen. Øv dig i at starte og stoppe, dreje, hæve og sænke riven, køre ind og ud af bunkere osv. Du kan også øve dig i at ændre motorens hastighed og køre ved lav hastighed. Denne uddannelsesperiode vil hjælpe brugeren med at opnå fortrolighed ved kørsel af maskinen.

Generelle oplysninger om rivning

Hvis sandet er tilstrækkeligt dybt, kan du rive helt op til kanten af bunkeren på jævne områder.

Hvis sandet grænser op til plænen, skal du holde dig tilstrækkeligt langt væk fra kanten til at undgå at påvirke den underliggende jord.

Du må ikke rive for tæt på en kort, stejl skråning. Sandet vil blot flyde ned i bunden af bunkeren.

Det kan være nødvendigt at foretage udbedringer med en håndrive på stejle skråninger, små fordybninger osv.

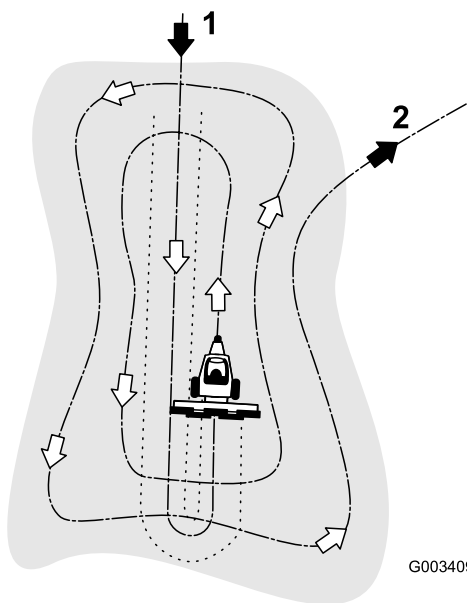
Bemærk: Undgå at bakke med traktionsenheden, når redskabet er sænket. Det kan medføre beskadigelse af redskabet.

Rivemønster

Det anbefalede mønster for rivning i en bunker er vist i Figur 9. Dette mønster betyder, at unødvendige overlapninger undgås, at kompakteringen holdes nede på et minimum, og at der fås et pænt, attraktivt mønster i sandet.

Kør ind i den lange del af bunkeren, hvor skråningen har den mindste hældning. Kør gennem midten af bunkeren og næsten helt ned i bunden, drej så skarpt som muligt i begge retninger, og kør tilbage, så du er placeret lige ved siden af den første arbejdsgang. Foretag spiralformet kørsel udad som vist på tegningen, og forlad bunkeren i en lige vinkel på et jævnt område.

Udbedr områder på stejle, korte skråninger og små fordybninger med en håndrive.



G003409

Figur 9

1. Kør ind i den lange del af en bunker i et jævnt område.
2. Kør ud af en bunker i en lige vinkel i et jævnt område.

Kørsel ind og ud af bunkeren

Når du kører ind i en bunker, skal du ikke sænke riven, før den rent faktisk befinder sig over sandet. Det betyder, at du undgår at klippe plænen eller trække afklippet græs eller andet affald ind i bunkeren. Sænk riven, mens maskinen er i bevægelse.

Når du forlader bunkeren, skal du begynde at hæve riven, når forhjulet forlader bunkeren. I takt med, at maskinen bevæger sig ud af bunkeren, hæves riven og trækker ikke sand ud på græsset.

Brugeren vil snart – med erfaring og øvelse – vinde den nødvendige mængde tid til kørsel ind og ud af bunkeren.

Indstilling af transportpositionen

Gennemfør følgende procedure for at øge rivens højde, når du transporterer maskinen:

1. Sænk riven, og løft enheden til så lav en position som muligt.
2. Kobl kæderne fra løftearmene, og tilkobl dem højere oppe, men ikke mere end tre led fra kædernes frie ende (når monteret bag på riven) eller seks led (når monteret bag på traktionsenheden).

Bemærk: Hvis kæderne er fastgjort til krogene, skal de tilkobles igen, så de har den ønskede længde.

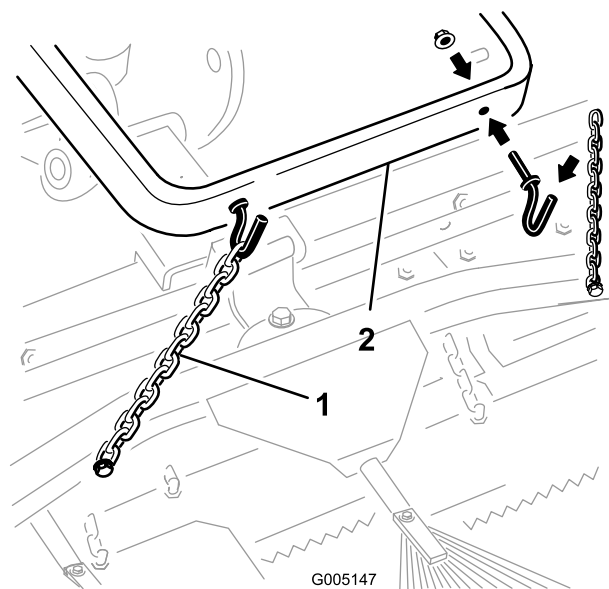
Bemærk: Hvis riven transporteres med kæderne afkortet under det anbefalede led, kan det medføre beskadigelse af rivens drejeled.

Bemærk: Kæderne skal være i den oprindelige slækkede position, før kørsel påbegyndes, for at sikre, at riven fungerer korrekt.

Montering af løvriven på traktionsenheden

1. Hvis løvriven monteres på en rive, skal den afmonteres som følger, og alle beslag skal opbevares til senere brug:

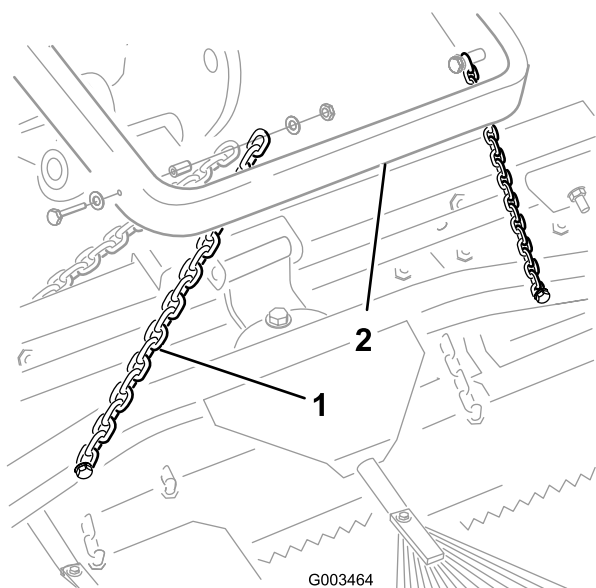
A. Frakobl eller tag alle transportkæder af løftearmen som vist i Figur 10 eller Figur 11.



G005147

Figur 10

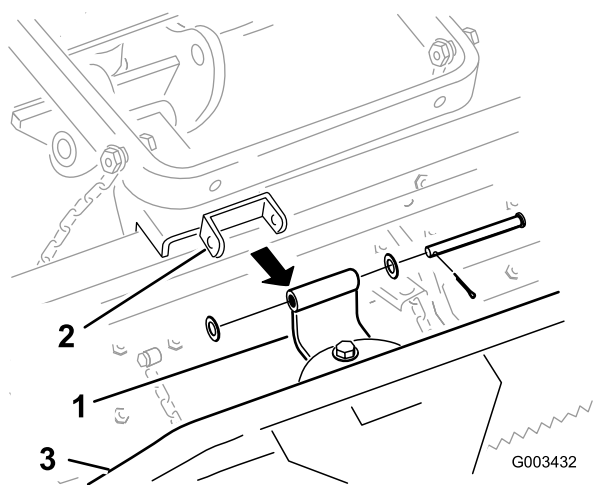
1. Transportkæde
2. Løftearm



Figur 11

1. Transportkæde 2. Løftearm

B. Fjern låseclips, skiver og gaffelbolt, der fastgør det buede drejebeslag på riven (Figur 12).



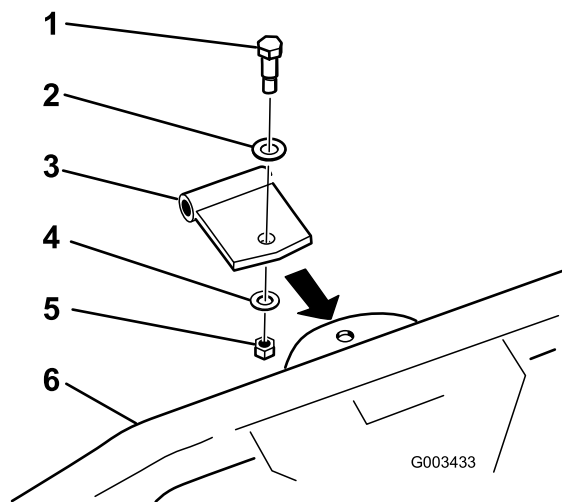
Figur 12

1. Buet drejebeslag 3. Løvrive
2. Rivebeslag

Bemærk: Trin 1C og 2 kræves ikke, hvis det lige drejebeslag er monteret på løvriven.

C. Fjern det buede drejebeslag og fastgørelsesanordningerne fra løvriven (Figur 12).

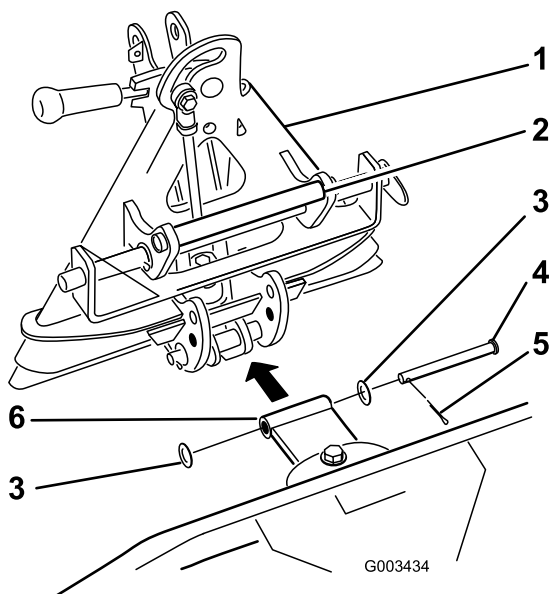
2. Fastgør det lige drejebeslag på løvriven med en ansatsbolt, en skive (0,531 x 1,063), en skive (0,469 x 0,922) og en låsemøtrik (7/16 tommer) som vist i Figur 13.



Figur 13

- | | |
|--------------------------------|--------------------------------|
| 1. Ansatsbolt | 4. Spændeskive (0,469 x 0,922) |
| 2. Spændeskive (0,531 x 1,063) | 5. Låsemøtrik (7/16 tommer) |
| 3. Lige drejebeslag | 6. Løvrive |

3. Forbind det lige drejebeslag med adapteren som vist i Figur 14 med en gaffelbolt (1/2 x 4-1/2 tommer), to skiver (0,531 x 1,063), og en låseclips.



Figur 14

- | | |
|--------------------------------|-----------------------------------|
| 1. Adapter | 4. Gaffelbolt (1/2 x 4-1/2 tomme) |
| 2. Håndtag | 5. Låseclips |
| 3. Spændeskive (0,531 x 1,063) | 6. Lige drejebeslag |

4. Fjern eventuelle redskaber fra bagenden af maskinen.
5. Bak traktionsenheden, så den er placeret foran redskabsadapteren. Sænk traktionsenhedens adapter.

Bemærk: Sørg for, at løftegrebet er drejet mod venstre (ulåst position) set fra maskinens bagende.

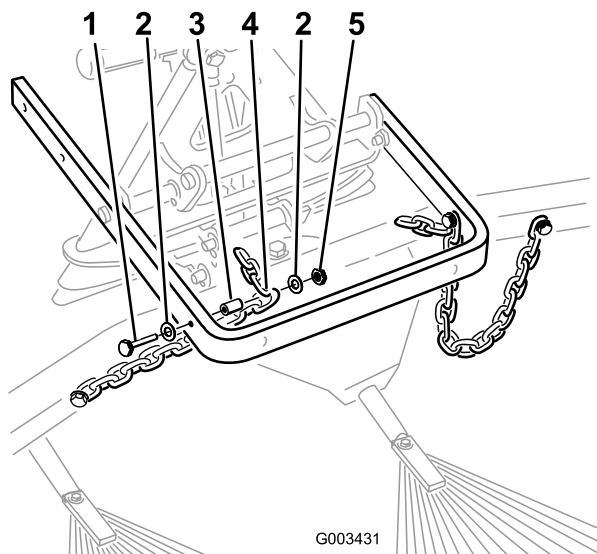
- Sæt redskabsadapteren fast på traktionsenhedens adapter.



Hvis du ikke er forsigtig, kan du få fingrene i klemme mellem redskabsadapteren og traktionsenhedens adapter.

Når redskabet løftes og flyttes, skal du altid bruge håndtaget bag på redskabsadapteren (Figur 14).

- Drej løftegrebet mod højre for at låse adapterne sammen.
- Fastgør hver kædes tredje led på indersiden af venstre arm vha. de bolte, skiver, afstandsklodser og låsemøtrikker, der tidligere blev fjernet (Figur 15).



Figur 15

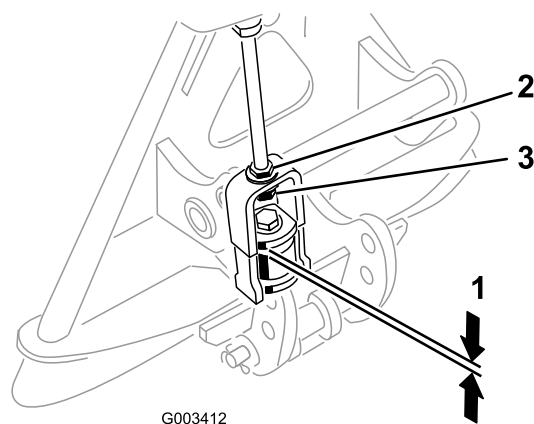
- | | |
|----------------------------------|---------------------------|
| 1. Bolt (3/8 x 2-1/2 tomme) | 4. Kædens tredje led |
| 2. Spændeskive (3/8 x 7/8 tomme) | 5. Låsemøtrik (3/8 tomme) |
| 3. Afstandsklods | |

Bemærk: Hvis kæderne er fastgjort til krogene, skal de tilkobles igen, så de har den ønskede længde.

Bemærk: Kæderne skal være slækkede, når riven er i sænket (drifts)-position for, at riven fungerer korrekt.

- Mål afstanden mellem den øverste skive og afstandsklods i forbindelsesledenheden på redskabsadapteren som vist i Figur 16, når riven er monteret og fastgjort på traktionsenheden.

Der skal være en afstand mellem skiven og ansatsen på 1,5 til 2 mm (Figur 16).



G003412

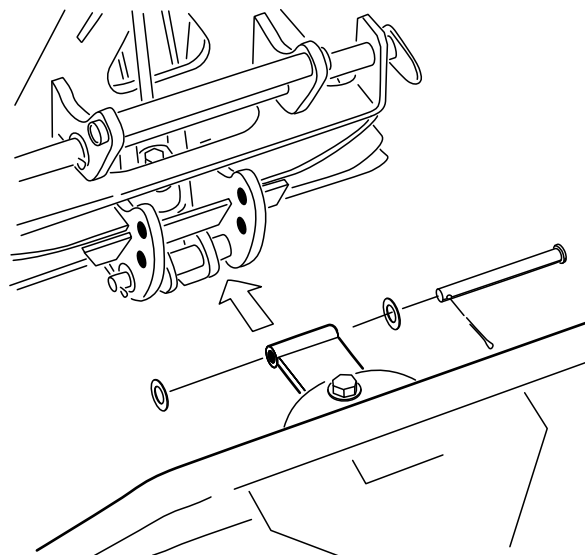
Figur 16

- | | |
|-----------------|-----------------|
| 1. 1,5 til 2 mm | 3. Justermøtrik |
| 2. Kontramøtrik | |

- Hvis afstanden ikke er korrekt, skal kontramøtrikken løsnes, og justermøtrikken på forbindelsesledenheden skal strammes eller løsnes efter behov for at ændre afstanden (Figur 16).

Justering af rivens vinkel

Hvis riven er monteret direkte på traktionsenheden, kan rivens vinkel ændres, så dens aggressivitet i sandet øges eller mindskes. Monter rivens drejeled i de nederste huller i beslagene på redskabsadapteren (Figur 17) for derved at opnå mindre aggressiv rivning, eller i de øverste huller for at opnå mere aggressiv rivning.



Figur 17

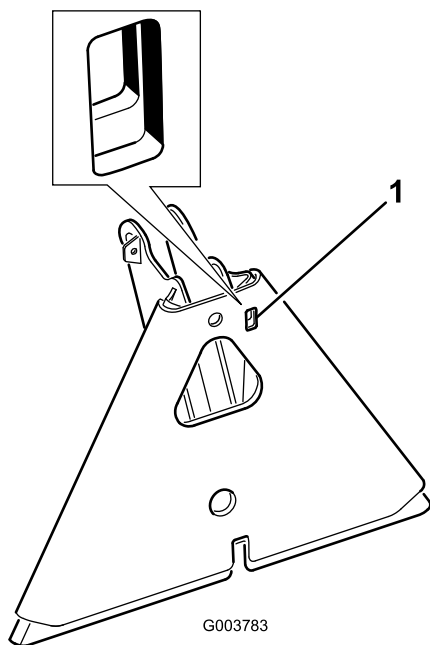
- | | |
|-------------------|---------------------|
| 1. More aggressiv | 2. Mindre aggressiv |
|-------------------|---------------------|

Vedligeholdelse

Eftersyn og rengøring af riven og traktionsenheden

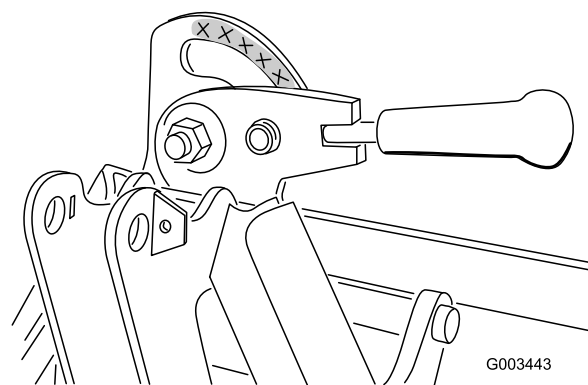
Når du er færdig med at rive, skal maskinen rengøres grundigt. Da maskinen primært bruges i sand, og sand er meget slibende, skal sandet skylles af efter hvert brug. Hvis maskinen rengøres hyppigt, (før sandet klumper sig sammen), kan den rengøres med en vandslange uden dyse. Et højt vandtryk kan presse sandet ind i slidte områder, hvor det kan optræde som en slibende blanding.

Bemærk: Hvis redskabsadapteren sætter sig fast til traktionsenhedens adapter, indsættes en løftestang/skruetrækker i vristerillen for at skille delene ad (Figur 18).



Figur 18

1. Vristerille



Figur 19

Smøring af redskabsadapteren

Hvis du har købt en redskabsadapter til løvriven, skal den smøres regelmæssigt. Hvis løftegrebet på redskabsadapteren ikke drejer frit og nemt, kan et tyndt lag fedt påføres på det område, der er vist i Figur 19



Toros generelle produktgaranti To års begrænset garanti

Fejl og produkter, der er dækket

The Toro Company og dets søsterselskab, Toro Warranty Company, garanterer i fællesskab i henhold til en aftale mellem dem, at dit Toro-produkt ("produktet") er frit for materialefejl og fejl i den håndværksmæssige udførelse i to år eller 1500 driftstimer*, hvad end der måtte indtræde først. Denne garanti gælder for alle produkter med undtagelse af dybdefluere (se de separate garantierklæringer for disse produkter). Hvis der forekommer en fejl, som er dækket af garantien, vil vi reparere produktet uden omkostninger for dig. Dette inkluderer fejldiagnose, arbejdsløn, reservedele og transport. Denne garanti løber fra datoen, hvor produktet leveres til den person, som oprindeligt køber den i detailledet.

* Produkt, der er udstyret med timetæller

Sådan får du udført service, der er dækket af garantien

Det påhviler dig at underrette produktforhandleren eller den autoriserede produktforhandler, som du har købt produktet hos, så snart du tror, der er opstået en fejl, som er dækket af garantien. Hvis du har brug for hjælp til at finde frem til en produktforhandler eller en autoriseret forhandler, eller hvis du har spørgsmål vedrørende dine rettigheder eller ansvar i henhold til garantien, kan du kontakte os her:

Toro Commercial Products Service Department
Toro Warranty Company
8111 Lyndale Avenue South
Bloomington, MN 55420-1196, USA
952-888-8801
E-mail: commercial.warranty@toro.com

Ejerens ansvar

Du er som ejer af produktet ansvarlig for at udføre den vedligeholdelse og de justeringer, som er nødvendige i henhold til din *Betjeningsvejledning*. Hvis du ikke udfører den nødvendige vedligeholdelse og de nødvendige justeringer, kan dette danne grundlag for at afvise en reklamation i henhold til garantien.

Genstande og fejl, der ikke er dækket

Det er ikke alle produktfejl eller funktionsfejl, der måtte opstå i garantiperioden, som udgør materialefejl eller fejl i den håndværksmæssige udførelse. Denne garanti dækker ikke følgende:

- Produktfejl, som er en følge af brug af ikke-originale Toro-reservedele eller af installation og brug af ekstra eller modificeret eller ikke-originale Toro-tilbehør og -produkter. Der kan medfølge en separat garantierklæring fra producenten af sådanne enheder.
- Produktfejl, som er en følge af manglende udførelse af anbefalet vedligeholdelse og/eller justeringer. Undladelse af at udføre korrekt vedligeholdelse af Toro-produkterne i henhold til skemaet over anbefalet vedligeholdelse i *Betjeningsvejledningen* kan danne grundlag for afvisning af et garantikrav.
- Produktfejl, som er en følge af at have betjent produktet på en ødelæggende, uagtsom eller hensynsløs måde.
- Reservedele, som forbruges ved brug, medmindre de skønnes at være defekte. Eksempler på reservedele, som forbruges eller opbruges under normal betjening af produktet omfatter, men er ikke begrænset til, bremseklodser og -belægninger, koblingsbelægninger, skæreknive, knivcylindre, bundknive, piber, tændrør, styrehjul, dæk, filtre, remme samt visse sprøjtekomponenter såsom membraner, dyser og kontraventiler osv.
- Fejl, der forårsages af eksterne forhold. Forhold, der anses for at være eksterne forhold, omfatter, men er ikke begrænset til, vejrlig, opbevaringsforhold, forurening, brug af ikke-godkendte kølevæsker, smøremidler, tilsætningsstoffer, gødningsmidler, vand eller kemikalier osv.
- Normal støj, vibration, slid og ælde samt forringelse.

- Normalt slid omfatter, men er ikke begrænset til, beskadigelse af sæder som følge af slitage eller afslidning, slid på malede overflader, ridsede mærkater eller vinduer osv.

Reservedele

Reservedele, der planmæssigt skal udskiftes i forbindelse med nødvendig vedligeholdelse, er kun dækket af garantien i tidsrummet frem til det planmæssige tidspunkt for udskiftning af den pågældende reservedel. Reservedele, der udskiftes i henhold til denne garanti, er dækket af garantien i den originale produktgarantis løbetid og bliver Toros ejendom. Toro træffer endelig beslutning om, hvorvidt en reservedel eller en samlet enhed skal repareres eller udskiftes. Toro har ret til at bruge fabriksreoverede reservedele til reparationer, der er dækket af garantien.

Bemærkning vedrørende garanti for dybdeafladningsbatteri:

Dybdeafladningsbatterier kan levere et samlet, specificeret antal kilowattimer i løbet af deres levetid. Betjenings-, opladnings- og vedligeholdelsesteknikker kan forlænge eller reducere den samlede batterilevetid. Da batterier i dette produkt forbruges, mindskes mængden af nyttig batterikraft mellem opladningsintervallerne langsomt, indtil batteriet er helt slidt. Udskiftning af slidte batterier som følge af normalt forbrug påhviler ejeren af produktet. Det kan være nødvendigt at udskifte batterier under produktets normale garantiperiode, hvilke omkostninger ejeren skal afholde.

Omkostninger til vedligeholdelse afholdes af ejeren

Motorjustering, smøring, rengøring og polering, udskiftning af filtre, kølevæske og udførelse af anbefalet vedligeholdelse er eksempler på normal service, som Toro-produkter kræver, og omkostninger i forbindelse hermed afholdes af ejeren.

Generelle betingelser

Det eneste retsmiddel, du har til rådighed i henhold til nærværende garanti, er reparation hos en autoriseret Toro-forhandler.

Hverken The Toro Company eller Toro Warranty Company er ansvarlig for indirekte, hændelige eller følgeskader i forbindelse med brugen af de Toro-produkter, der er dækket af nærværende garanti, herunder omkostninger eller udgifter til at fremskaffe erstatningsudstyr eller service i de perioder, der med rimelighed medgår i forbindelse med funktionsfejl eller manglende rådighed over produktet, mens der udføres reparationer i henhold til garantien. Bortset fra den emissionsgaranti, der er nævnt nedenfor, og kun såfremt denne måtte finde anvendelse, gives ingen anden udtrykkelig garanti. Alle underforståede garantier om salgbarhed og brugsegnethed er begrænset til denne udtrykkelige garantis varighed.

I visse stater er det ikke tilladt at frskrive sig ansvar for hændelige skader og følgeskader eller at begrænse tidsrummet for en underforstået garantis varighed, så ovenstående ansvarsfraskrivelse og begrænsninger gælder muligvis ikke for dig. Denne garanti giver dig bestemte juridiske rettigheder, men derudover kan du også have andre rettigheder, som varierer fra stat til stat.

Bemærkning vedrørende motorgaranti:

Emissionskontrollsystemet på dit produkt kan være dækket af en separat garanti, som overholder de krav, der er fastsat af det amerikanske miljøbeskyttelsesagentur (Environmental Protection Agency, EPA) og/eller rådet for luftressourcer i Californien (California Air Resources Board, CARB). De tilmæssige begrænsninger, der er anført ovenfor, gælder ikke for garantien på emissionskontrollsystemet. Læs garantierklæringen om motoremissionskontrol, som er trykt i *Betjeningsvejledningen* eller indeholdt i motorproducentens dokumentation, for at få yderligere oplysninger.

Andre lande end USA og Canada

Kunder, som har købt Toro-produkter, der er eksporteret fra USA eller Canada, skal kontakte deres Toro-forhandler for at få en garantipolice, som gælder for deres land, provins eller stat. Såfremt du af en eller anden grund er utilfreds med din forhandlers service eller har problemer med at få oplysninger om garantien, bedes du kontakte Toro-importøren.