



Kawasaki Engine Conversion Kit, Suzuki-Powered Heavy-Duty Lawn Mowers with Zone Start

Model No. 110-4996

Installation Instructions

Installation

Loose Parts

Use the chart below to verify that all parts have been shipped.

Procedure	Description	Qty.	Use
1	No parts required	–	Remove the old engine.
2	Belt cover (74-1770) Engine (106-0844) Decal (110-0520) Screws (95-1727) Key (5-1077) Spacer-retainer (103-3795) Blade bolt (105-8579) Tank bracket (106-0908-03) Fuel tank cap (93-7198) Screw (95-1726) Screw (104-2628) Fuel hose (109-0296) Fuel filter (71-9280) Clamp (2412-98) Fuel hose (109-0650) Cable tie (3290-378) Throttle control (108-2645) Brake cable (114-3483) Throttle cable (106-0888) Shoulder screw (94-9422) Nut (32128-27)	1 1 1 4 1 1 1 1 1 2 3 1 1 4 1 4 1 1 1 1 1 1 1	Install the new engine.

1

Removing the Old Engine

No Parts Required

Procedure

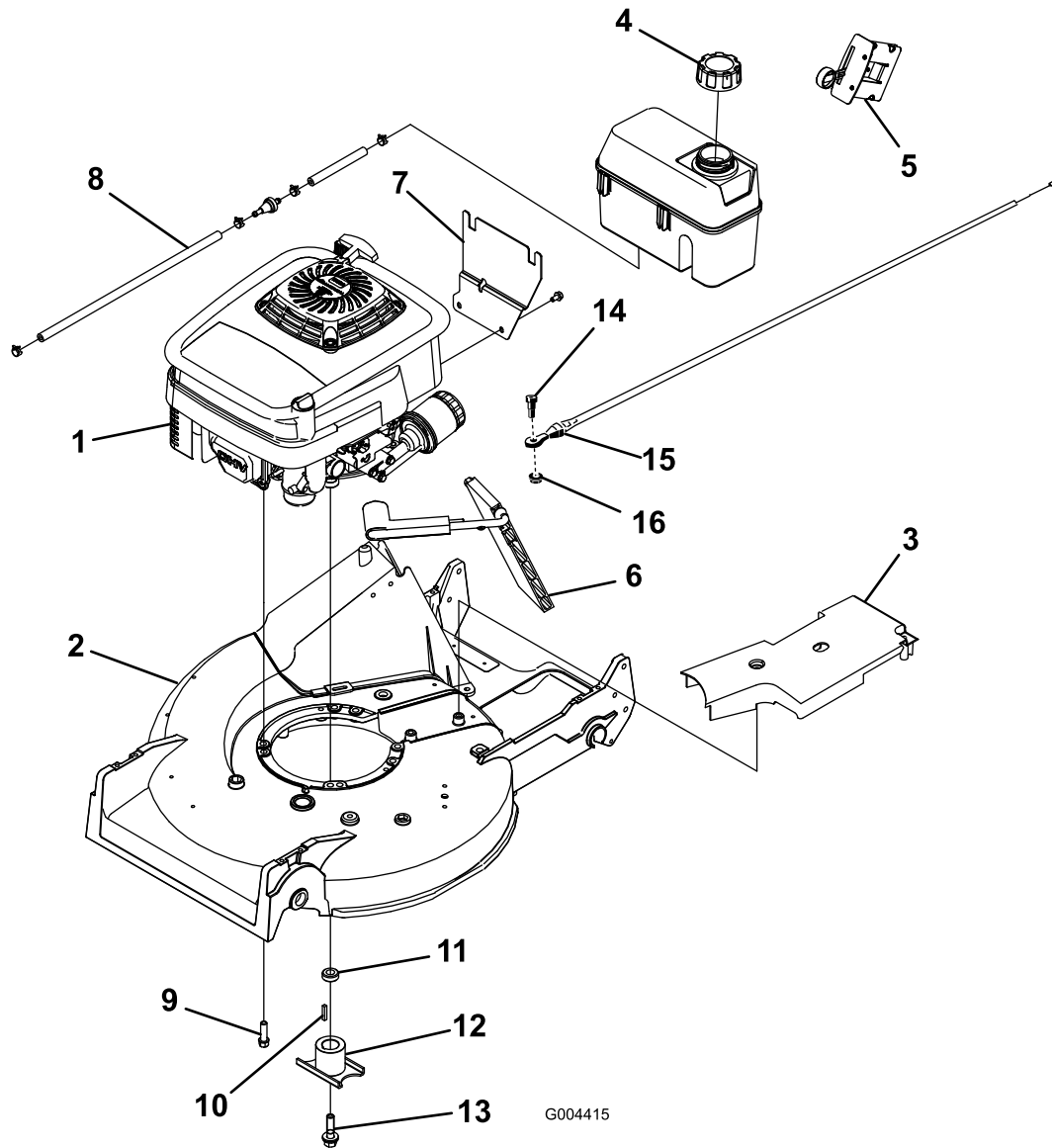
Important: Save all fasteners that you removed for reuse unless otherwise noted.

1. Drain the fuel from the fuel tank.

2. Remove the old belt cover and discard it.
3. Remove and discard the throttle control cable and the blade brake cable.
4. Remove and discard the old fuel hose, fuel filter, and clamp.
5. Remove the blade bolt, washer, blade stiffener, blade retainer, and spacer.
6. Remove the belt from the driver pulley; inspect the belt for wear and replace it if necessary.
7. Remove the engine mounting bolts.
8. Remove the old engine from the mower housing.

9. Remove the fuel tank from the tank base and retain it for reuse.
10. Replace the fuel tank cap with a new cap provided in the kit; discard the old fuel tank cap.

11. Remove and discard the discharge tunnel door.
12. Clean the mower housing and check it for damage and wear.



G004415

Figure 1

- | | | | |
|--------------------|---------------------------------------|-----------------------------|--------------------|
| 1. Kawasaki engine | 5. Throttle control | 9. Engine mounting bolt (4) | 13. Blade bolt |
| 2. Mower deck | 6. Discharge door | 10. Square key | 14. Shoulder screw |
| 3. Belt cover | 7. Tank bracket | 11. Blade retainer spacer | 15. Brake cable |
| 4. Fuel tank cap | 8. Fuel hose, fuel filter, and clamps | 12. Blade retainer | 16. Flange nut |

2

Installing the New Engine

Parts needed for this procedure:

1	Belt cover (74-1770)
1	Engine (106-0844)
1	Decal (110-0520)
4	Screws (95-1727)
1	Key (5-1077)
1	Spacer-retainer (103-3795)
1	Blade bolt (105-8579)
1	Tank bracket (106-0908-03)
1	Fuel tank cap (93-7198)
2	Screw (95-1726)
3	Screw (104-2628)
1	Fuel hose (109-0296)
1	Fuel filter (71-9280)
4	Clamp (2412-98)
1	Fuel hose (109-0650)
4	Cable tie (3290-378)
1	Throttle control (108-2645)
1	Brake cable (114-3483)
1	Throttle cable (106-0888)
1	Shoulder screw (94-9422)
1	Nut (32128-27)

Procedure

Note: Refer to Figure 1 for installing the new engine.

1. Install the new door on the discharge tunnel.
2. Install the fuel tank (with the new fuel tank cap) on the tank base with the 2 screws you previously removed.

Note: Secure the tank bracket with 3 fasteners (from the loose parts bag) and use blue Loctite (242).

3. Install the new engine on the mower housing.

Note: Torque the engine mounting bolts to 200–250 in-lb.

4. Install the belt on the driver pulley (self-propelled models only).
5. Install the blade bolt, washer, blade stiffener, blade retainer, and spacer.

Note: Torque the blade bolt to 45–60 ft-lb.

Note: Center the crankshaft protector on the crankshaft and torque the fasteners to 180–250 in-lb.

6. Attach the new fuel hose, fuel filter, and clamp to the engine and the fuel tank.

Note: The short hose attaches to the fuel tank.

7. Install and adjust the new throttle control cable and the blade brake cable.

Note: Route the throttle control cable and blade brake cable through the same area. Use the shoulder screw (94-9422) and the nut (32128-27) to secure the blade brake cable to the engine in the following order: shoulder screw, brake cable, brake arm (on engine), and flange nut.

8. Replace the belt cover.

Notes:



Kit de conversión a motores Kawasaki, Cortacéspedes para servicio pesado con motor Suzuki con Zona de arranque

Nº de modelo 110-4996

Instrucciones de Instalación

Instalación

Piezas sueltas

Utilice la tabla siguiente para verificar que no falta ninguna pieza.

Procedimiento	Descripción	Cant.	Uso
1	No se necesitan piezas	–	Retire el motor antiguo.
2	Cubierta de la correa (74-1770) Motor (106-0844) Pegatina (110-0520) Tornillos (95-1727) Chaveta (5-1077) Espaciador – pieza de sujeción (103-3795) Perno de la cuchilla (105-8579) Soporte del depósito (106-0908-03) Tapón del depósito de combustible (93-7198) Tornillo (95-1726) Tornillo (104-2628) Tubo de combustible (109-0296) Filtro de combustible (71-9280) Abrazadera (2412-98) Tubo de combustible (109-0650) Sujetacables (3290-378) Control del acelerador (108-2645) Cable de freno (114-3483) Cable del acelerador (106-0888) Tornillo de cuello largo (94-9422) Tuerca (32128-27)	1 1 1 4 1 1 1 1 1 2 3 1 1 4 1 4 1 1 1 1 1 1	Instale el motor nuevo.

1

Cómo retirar el motor antiguo

No se necesitan piezas

Procedimiento

Importante: Guarde todos los herrajes que retiró para su reutilización, a menos que se especifique lo contrario.

1. Drene el combustible del depósito de combustible.
2. Retire la cubierta de la correa antigua y deséchela.
3. Retire y deseche el cable de control del acelerador y el cable de freno de la cuchilla.
4. Retire y deseche el tubo de combustible, el filtro de combustible, y la abrazadera antiguos.
5. Retire del eje el perno de la cuchilla, la arandela, el refuerzo de la cuchilla, la pieza de sujeción de la cuchilla y el espaciador.
6. Retire la correa de la polea de transmisión; inspeccione la correa y cámbiela si está desgastada.
7. Retire los pernos de montaje del motor.
8. Retire el motor antiguo de la carcasa del soplador.
9. Retire el depósito de combustible del soporte del depósito y guárdelo para su uso posterior.
10. Cambie el tapón del depósito de combustible por el tapón nuevo suministrado con el kit; deseche el tapón del depósito de combustible antiguo.
11. Retire y deseche la puerta del conducto de descarga.
12. Limpie la carcasa del cortacésped y compruebe que no está dañada ni desgastada.

2

Instalación del motor nuevo

Piezas necesarias en este paso:

1	Cubierta de la correa (74-1770)
1	Motor (106-0844)
1	Pegatina (110-0520)
4	Tornillos (95-1727)
1	Chaveta (5-1077)
1	Espaciador – pieza de sujeción (103-3795)
1	Perno de la cuchilla (105-8579)
1	Soporte del depósito (106-0908-03)
1	Tapón del depósito de combustible (93-7198)
2	Tornillo (95-1726)
3	Tornillo (104-2628)
1	Tubo de combustible (109-0296)
1	Filtro de combustible (71-9280)
4	Abrazadera (2412-98)
1	Tubo de combustible (109-0650)
4	Sujetacables (3290-378)
1	Control del acelerador (108-2645)
1	Cable de freno (114-3483)
1	Cable del acelerador (106-0888)
1	Tornillo de cuello largo (94-9422)
1	Tuerca (32128-27)

Procedimiento

Nota: Para la instalación del motor nuevo, consulte la Figura 1.

1. Instale la puerta nueva en el conducto de descarga.
2. Instale el depósito de combustible (con el nuevo tapón del depósito de combustible) sobre la base del depósito con los 2 tornillos que retiró anteriormente.

Nota: Sujete el soporte del depósito con 3 herrajes (de la bolsa de piezas sueltas) y utilice Loctite azul (242).

3. Retire el motor antiguo de la carcasa del soplador.

Nota: Apriete los pernos de montaje del motor a 23–28 Nm (200–250 pulgadas-libra).

4. Instale la correa en la polea de transmisión (modelos autopropulsados solamente).

5. Instale el perno de la cuchilla, la arandela, el refuerzo de la cuchilla, la pieza de sujeción de la cuchilla y el espaciador.

Nota: Apriete el perno de la cuchilla a 61–81 Nm (45–60 pies-libra).

Nota: Centre el protector del cigüeñal sobre el cigüeñal y apriete los herrajes a 20–28 Nm (180–250 pulgadas-libra).

6. Conecte el tubo de combustible, el filtro de combustible, y la abrazadera nuevos al motor y al depósito de combustible.

Nota: El tubo corto se conecta al depósito de combustible.

7. Instale y ajuste el nuevo cable de control del acelerador y el cable de freno de la cuchilla.

Nota: Pase el cable de control del acelerador y el cable de freno de la cuchilla por el mismo punto. Utilice el tornillo de cuello largo (94-9422) y la tuerca (32128-27) para fijar el cable de freno de la cuchilla al motor, en el orden siguiente: tornillo de cuello largo, cable de freno, muelle del brazo (en el motor) y tuerca con arandela prensada.

8. Vuelva a colocar la cubierta de la correa.