

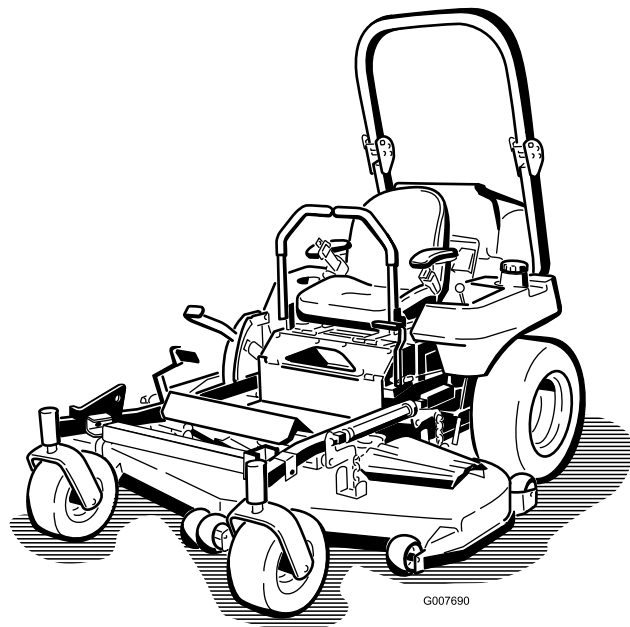


**Count on it.**

**Bruksanvisning**

**Z580-D Z Master<sup>®</sup> med 52 TURBO  
FORCE<sup>®</sup>-klippare med utkastare  
bak**

Modellnr 74279TE—Serienr 280000001 och högre





Landscape  
Contractor  
Equipment (LCE)

## Toros heltäckande garanti

Begränsad garanti

### Produkter och fel som omfattas

The Toro® Company och dess dotterbolag Toro Warranty Company garanterar gemensamt, och i enlighet med ett avtal dem emellan, att reparera angivna Toro-produkter om material- eller tillverkningsfel förekommer. Följande tidsperioder gäller från inköpsdatumet:

Den här garantin gäller för:

- Mellanstora ProLine-gräsklippare och -redskap Ett år
- Z Master Mid-Mount-ZRT och -redskap Ett år

#### Komponenter

Traktorenhetens ram och bärram

Alla spindlar

Motorer\* och hydrauliksystem

Däckstommar (86-183 cm/34"-72")

Elektrisk koppling, Z500-serien

Övriga komponenter

#### Garantiperiod

Två år

Tre år för delar  
Två år för arbete

Två år

Två år

Två år

Ett år

\*Vissa motorer som används på Toros LCE-produkter har garanti från motortillverkaren.

Den här garantin täcker kostnaden för delar och arbete, men du får själv stå för eventuella transportkostnader.

### Anvisningar för garantiservice

Följ anvisningarna nedan om du tror att det finns något material- eller tillverkningsfel på din Toro-produkt:

1. Kontakta en auktoriserad Toro-återförsäljare eller en s.k. "Master-återförsäljare" för att få service där. På vår webbplats [www.Toro.com](http://www.Toro.com) hittar du återförsäljare som finns nära dig. Du kan också ringa gratis till Toros kundtjänst på 888-865-5676 (kunder i USA) eller 888-865-5691 (kunder i Kanada).
2. Ta med produkten och inköpsbeviset (kvittot) till återförsäljaren.

Om du av någon anledning är missnöjd med återförsäljarens analys eller med den hjälp du får är du välkommen att kontakta oss på:

LCB Customer Service Department  
Toro Warranty Company  
8111 Lyndale Avenue South  
Bloomington, MN 55420-1196, USA

### Ägarens ansvar

Du måste underhålla Toro-produkten enligt de underhållsrutiner som beskrivs i *bruksanvisningen*. Allt rutinunderhåll ska bekostas av dig, oavsett om det utförs av en återförsäljare eller av dig själv.

### Produkter och fel som inte omfattas

Ingen annan uttrycklig garanti ges förutom ett särskilt emissionssystemskydd för vissa produkter. Denna uttryckliga garanti omfattar inte:

- Kostnader för regelbundet serviceunderhåll och reservdelar, som exempelvis filter, bränsle, smörjmedel, delar för finjustering av motorn, knivslipning samt broms- och kopplingsjustering.
- Alla produkter eller delar som ändras, används felaktigt eller som måste bytas ut eller repareras på grund av normalt slitage, olyckshändelser eller felaktigt underhåll.
- Reparationer som krävs på grund av att felaktigt bränsle har använts, att det förekommer föroreningar i bränslesystemet eller fel som uppstår då bränslesystemet inte förbereds på rätt sätt inför en inaktiv period som är längre än tre månader.
- Hämtnings- och leveransavgifter.

### Allmänna villkor

Alla reparationer som täcks av denna garanti måste utföras av en auktoriserad Toro-återförsäljare med reservdelar som har godkänts av Toro.

**Varken The Toro® Company eller Toro Warranty Company är ansvariga för indirekta eller oförutsedda skador eller följdskador som uppkommer i samband med användningen av de Toro-produkter som omfattas av denna garanti. Det inkluderar alla kostnader eller utgifter för att tillhandahålla ersättningsutrustning eller service under rimliga perioder med funktionsfel eller avsaknad av möjlighet att använda produkten medan reparationer som omfattas av garantin utförs.**

**I vissa stater är det inte tillåtet att undanta oförutsedda skador eller följdskador, eller att tidsbegränsa en indirekt garantis varaktighet, och i dessa fall är det möjligt att ovanstående undantag och begränsningar inte gäller.**

**Alla indirekta garantier i fråga om säljbarhet (att produkten passar för vanlig användning) och användningslämplighet (att produkten passar för ett specifikt syfte) är begränsade till den uttryckliga garantins varaktighet.**

**Denna garanti ger dig specifika juridiska rättigheter, och du kan även ha andra rättigheter som varierar från stat till stat.**

### Andra länder än USA och Kanada

Kunder som har köpt Toro-produkter som har exporterats från USA eller Kanada ska kontakta sin Toro-distributör (återförsäljare) för att få garantipolicy för sitt eget land eller sin provins eller stat. Om du av någon anledning är missnöjd med din distributörs service eller har svårt att få garantiupplysningar bör du kontakta Toro-importören. Om allt annat misslyckas kan du kontakta oss på Toro Warranty Company.

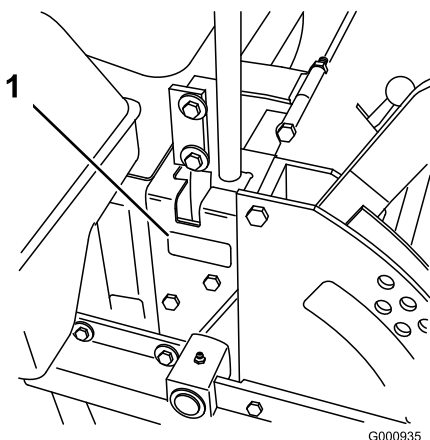
Detta tändningssystem överensstämmer med bestämmelserna i kanadensiska ICES-002

# Introduktion

Läs den här informationen noga så att du lär dig att använda och underhålla produkten på rätt sätt, och för att undvika person- och produktskador. Du är ansvarig för att produkten används på ett korrekt och säkert sätt.

Kontakta gärna Toro direkt på [www.Toro.com](http://www.Toro.com) för information om produkter och tillbehör, hjälp med att hitta en återförsäljare eller för att registrera din produkt.

Kontakta en auktoriserad återförsäljare eller Toros kundservice och ha produktens modell- och serienummer till hands om du har behov av service, Toro-originaldelar eller ytterligare information. Figur 1 visar var på produkten modell- och serienumren sitter. Skriv in numren i det tomma utrymmet.



Figur 1

1. Plats för modell- och serienummer

Modellnr _____
Serienr _____

I den här bruksanvisningen anges potentiella risker och alla säkerhetsmeddelanden har markerats med en varningssymbol (Figur 2), som anger fara som kan leda till allvarliga personskador eller dödsfall om föreskrifterna inte följs.



Figur 2

1. Varningssymbol

Två andra ord används också i den här bruksanvisningen för att markera information. **Viktigt** anger speciell teknisk information och **Observera** anger allmän information som är värd att notera.

# Innehåll

Introduktion.....	2
Säkerhet .....	3
Säker driftspraxis .....	3
Säkerhet för Toro-åkgräsklippare .....	5
Ljudtrycksnivå.....	5
Ljudstyrka .....	5
Vibration.....	5
Lutningsdiagram .....	7
Säkerhets- och instruktionsdekalerna .....	8
Produktöversikt.....	15
Reglage.....	15
Körning .....	16
Fylla på bränsle.....	16
Biodiesel-klar .....	16
Fylla på bränsletanken .....	17
Kontrollera oljenivån i motorn.....	17
Växla mellan bränsletankarna.....	17
Använda vältskyddet (störtbågen) .....	17
Säkerheten främst.....	18
Använda parkeringsbromsen .....	19
Starta och stänga av motorn.....	20
Använda kraftuttaget (PTO) .....	21
Säkerhetssystemet .....	22
Köra framåt och bakåt .....	22
Stanna maskinen.....	23
Justera klipphöjden.....	23
Justera antiskalvalsarna .....	23
Ställa in sätet.....	24
Lossa spärren till sätet.....	25
Skjuta maskinen för hand.....	25
Transportera maskiner.....	26
Lasta maskiner .....	26
Använda Z Stand®.....	27
Arbetstips.....	28
Underhåll .....	30
Rekommenderat underhåll.....	30
Smörjning .....	31
Smörjning .....	31
Smörja klippdäcket och mellandrevsarmarna .....	31
Motorunderhåll .....	32
Serva luftrenaren .....	32
Serva motoroljan .....	33
Underhålla bränslesystemet .....	36
Serva bränslefiltret och vattenseparatören.....	36

# Säkerhet

Maskinen uppfyller eller överträffar de europeiska standarder som var i kraft då maskinen tillverkades. Felaktig användning eller felaktigt underhåll från förarens eller ägarens sida kan dock leda till personskador. För att minska risken för skador ska dessa säkerhetsanvisningar följas och varningssymbolen alltid uppmärksammas. Symbolen betyder FÖRSIKTIGHET, VARNING eller FARA – ”anvisning för personsäkerhet”. Följs inte anvisningarna kan detta leda till personskador eller dödsfall.

## Säker driftspraxis

De anvisningar som följer härrör från CEN-standard EN 836:1997.

Maskinen kan slita av händer och fötter och slunga omkring föremål. Följ alltid alla säkerhetsanvisningar för att förhindra allvarliga skador eller dödsfall.

## Utbildning

- Läs instruktionerna noga. Bekanta dig med reglagen och hur maskinen ska användas.
- Låt aldrig barn eller personer som inte känner till anvisningarna köra gräsklipparen. Lokala föreskrifter kan begränsa förarens ålder.
- Klipp aldrig om människor, särskilt barn, eller husdjur befinner sig i närheten.
- Kom ihåg att föraren är ansvarig för olyckor och risker som andra människor och deras ägodelar utsätts för.
- Skjutsa inte passagerare.
- Alla förare ska skaffa sig praktisk utbildning av en yrkesmänniska. Utbildningen ska särskilt framhålla:
  - vikten av omsorg och koncentration vid arbete med åkmaskiner
  - att man inte kan återfå kontrollen över en åkmaskin som glider på en slänt med hjälp av reglagehandtagen. Huvudanledningarna till att man förlorar kontrollen är:
    - ◇ otillräckligt däckgrepp, speciellt på vått gräs
    - ◇ för hög hastighet
    - ◇ otillräcklig inbromsning
    - ◇ att maskintypen är olämplig för uppgiften
    - ◇ omedvetenhet om markförhållandenas betydelse, särskilt i slutningar
    - ◇ felaktig inställning och lastfördelning.

Serva bränsletanken.....	37
Underhålla elsystemet.....	37
Serva batteriet .....	37
Serva säkringarna .....	39
Underhålla drivsystemet .....	40
Justera spårningen .....	40
Kontrollera däcktrycket .....	40
Kontrollera spårmuttern i hjulnavet .....	41
Justera hjulsvängarmarnas lager .....	41
Serva växellådan .....	41
Justera den elektriska kopplingen .....	42
Underhålla kylsystemet.....	43
Serva kylsystemet .....	43
Underhålla bromsarna .....	45
Justera parkeringsbromsen.....	45
Underhålla remmarna.....	45
Kontrollera remmarna.....	45
Byta ut klipparremmen .....	45
Byta ut kraftuttagsdrivremmen.....	46
Byta ut pumpdrivremmen.....	47
Byta ut och spänna generatorremmen .....	47
Underhålla styrsystemet.....	49
Justera handtagets neutralläge .....	49
Underhålla hydraulsystemet.....	50
Serva hydraulsystemet .....	50
Ställa in hydraulpumpens neutralläge.....	52
Klippdäcksunderhåll.....	54
Planinställa klipparen i tre lägen .....	54
Serva knivarna.....	55
Rengöring .....	58
Rengöra under klipparen .....	58
Avfallshantering .....	58
Förvaring .....	58
Rengöring och förvaring.....	58
Felsökning.....	60
Scheman.....	62

## Förberedelser

- Använd alltid ordentliga skor och långbyxor vid klippning. Kör inte maskinen barfota eller i sandaler.
- Undersök noga det område där maskinen ska köras, och avlägsna alla föremål som kan slungas omkring av maskinen.
- **Varning** – Bränsle är mycket brandfarligt.
  - Förvara bränsle i dunkar avsedda för ändamålet.
  - Fyll bara på bränsle utomhus och rök inte vid påfyllning.
  - Fyll på bränsle innan du startar motorn. Ta aldrig av bränsletankens lock och fyll inte på bränsle medan motorn är igång eller när motorn är varm.
  - Om du spiller ut bränsle ska du inte försöka starta motorn utan flytta maskinen bort från spillet och undvika att skapa några gnistor tills bensinångorna har skingrats.
  - Sätt tillbaka locken på tankarna och dunkarna ordentligt.
- Byt ut trasiga ljuddämpare.
- Före körning bör du kontrollera så att inga knivar, knivbultar eller klippaggregat är slitna eller skadade. Byt ut slitna eller skadade knivar och bultar i satser så att balanseringen bibehålls.
- Var försiktig vid hantering av maskiner med flera knivar, eftersom en roterande kniv kan få andra knivar att rotera.

## Körning

- Var uppmärksam, sänk farten och var försiktig när du svänger. Titta bakåt och åt sidan innan du ändrar körriktning.
- Kör inte motorn i ett slutet utrymme där farlig koloxid kan ansamlas.
- Klipp endast i dagsljus eller i bra belysning.
- Koppla ur klippaggregatet och lägg i neutralläget innan du startar motorn.
- Kör inte i sluttningar vars lutning överstiger 15 grader.
- Kom ihåg att det inte finns några säkra sluttningar. Vid körning på grässlånter krävs särskild försiktighet. Undvik att välta genom att:
  - - inte starta och stanna tvärt vid körning i uppåt- och nedförslut;
  - - köra långsamt på sluttningar och vid snäva svängar;
  - - se upp för gupp, gropar och andra dolda faror;
- Var försiktig vid bogsering av tunga laster och vid användning av tunga redskap.

- - Använd endast godkända dragkrokar och fästen.
- - Begränsa lasterna till sådana som du kan kontrollera säkert.
- - Sväng inte tvärt. Var försiktig när du backar.
- Se upp för trafik när du kör nära vägar eller korsar vägar.
- Stanna knivarna innan du korsar ytor som ej är gräsbevuxna.
- Rikta aldrig utkastet mot kringstående när redskap kopplats till, och låt ingen komma i närheten av maskinen när den är igång.
- Kör aldrig gräsklipparen med skadade skydd eller om säkerhetsanordningarna inte sitter på plats.
- Ändra inte inställningarna för motorns varvtalshållare och övervarva inte motorn. Om motorn körs med för högt varvtal kan risken för personskador öka.
- Gör följande innan du lämnar förarsätet:
  - Koppla ur kraftuttaget och sänk ned redskapen.
  - Lägg i neutralläget och dra åt parkeringsbromsen.
  - Stäng av motorn och ta ur tändningsnyckeln.
- Koppla ur redskapsdrivningen, stäng av motorn och lossa tändkabeln/-kablarna eller ta ur tändningsnyckeln
  - innan utkastaren rensas
  - före kontroll, rengöring och arbete på klipparen
  - om du har kört på något föremål. Kontrollera noga om gräsklipparen har skadats och reparera eventuella skador innan du startar och kör maskinen igen. Kontrollera maskinen omedelbart om den börjar vibrera onormalt.

- Koppla ur redskapsdrivningen under transport och när maskinen inte används.
- Stäng av motorn och koppla ur redskapsdrivningen
  - före bränslepåfyllning
  - innan gräsuppsamlaren tas bort
  - innan klipphöjden justeras om den inte kan ställas in från förarplatsen.
- Minska gasen när du ska stanna motorn, och stäng av bränsletillförseln efter klippningen om motorn är försedd med en bränslekran.

## Underhåll och förvaring

- Håll samtliga muttrar, bultar och skruvar åtdragna så att maskinen är i säkert bruksskick.
- Förvara aldrig maskinen med bränsle i tanken i en byggnad där bensinångor kan antändas av en öppen låga eller gnista.

- Låt motorn svalna innan maskinen ställs undan i ett slutet utrymme.
- Håll motorn, ljuddämparen, batterifacket och förvaringsutrymmet för bränsle fria från gräs, löv eller överflödigt smörjmedel för att minska brandrisken.
- Kontrollera gräsuppsamlaren regelbundet och se efter om den är sliten eller trasig.
- Byt ut slitna och skadade delar av säkerhetskäl.
- Om bränsletanken måste tömmas ska detta göras utomhus.
- Var försiktig vid hantering av maskiner med flera knivar, eftersom en roterande kniv kan få andra knivar att rotera.
- Sänk ned klippaggregatet om det inte kan låsas mekaniskt när maskinen parkeras, ställs undan eller lämnas utan uppsikt.

## Säkerhet för Toro- åkgräsklippare

Nedan finns säkerhetsinformation som gäller specifikt för Toro-produkter samt annan säkerhetsinformation som du bör känna till och som inte täcks av CEN-standarden.

- Motoravgaser innehåller koloxid som är ett luktfritt och dödligt gift. Kör inte motorn inomhus eller i ett slutet utrymme.
- Håll händer, fötter, hår och löst sittande kläder borta från området kring utkastaren, klipparens undersida och alla rörliga delar när motorn är igång.
- Rör inte de delar av utrustningen eller redskapen som kan vara heta efter att ha varit igång under arbetet. Låt dem svalna innan du försöker utföra underhåll, justering eller service.
- Batterisyra är giftigt och kan orsaka brännskador. Undvik kontakt med hud, ögon och kläder. Skydda ansikte, ögon och kläder när du arbetar med ett batteri.
- Batterigaser kan explodera. Håll cigaretter, gnistor och eld borta från batteriet.
- Använd endast originalreservdelar från Toro för att upprätthålla originalstandarden.
- Använd endast redskap som godkänts av Toro. Garantin kan upphöra att gälla om redskap som ej har godkänts används.

### Arbete i sluttningar

- Klipp inte i sluttningar vars lutning överstiger 15 grader.

- Klipp inte nära stup, diken, branta flodbäddar eller vattendrag. Hjul som glider över kanter kan orsaka vältolyckor, vilket kan resultera i allvarliga skador, dödsfall eller drunkning.
- Klipp inte på sluttningar om gräset är blött. Hala förhållanden minskar drivkraften och kan orsaka slirning och förlust av kontrollen.
- Gör inga plötsliga svängar eller hastighetsändringar.
- Använd en motorgräsklippare och/eller en handtrimmer nära stup, diken, branta flodbäddar och vattendrag.
- Minska hastigheten och var ytterst försiktig på sluttningar.
- Ta bort eller märk ut hinder som t.ex. stenar och grenar i klippområdet. Det kan finnas dolda hinder i högt gräs.
- Se upp för diken, hål, stenar, gropar och andra ojämnheter som ändrar drivvinkeln eftersom ojämn terräng kan få maskinen att välta.
- Undvik plötsliga starter vid klippning i motlut eftersom klipparen kan välta bakåt.
- Tänk på att drivkraften kan förloras vid klippning i nedförslutning. Om tyngdpunkten förskjuts till framhjulen kan det medföra att drivhjulen slirar och att det inte går att bromsa och styra.
- Undvik alltid plötsliga starter och stopp på lutande underlag. Om däckan förlorar drivkraften kopplar du ur knivarna och fortsätter långsamt bort från sluttningen.
- Följ tillverkarens rekommendationer för hjulvikter eller motvikter för att förbättra stabiliteten.
- Var extra försiktig med gräsuppsamlare och andra redskap. Dessa kan ändra maskinens stabilitet och orsaka förlust av kontrollen.

## Ljudtrycksnivå

Maskinen ger en maximal ljudtrycksnivå vid förarens öra på 89 dBA, grundat på mätningar på identiska maskiner enligt EN 11094 och EN 836.

## Ljudstyrka

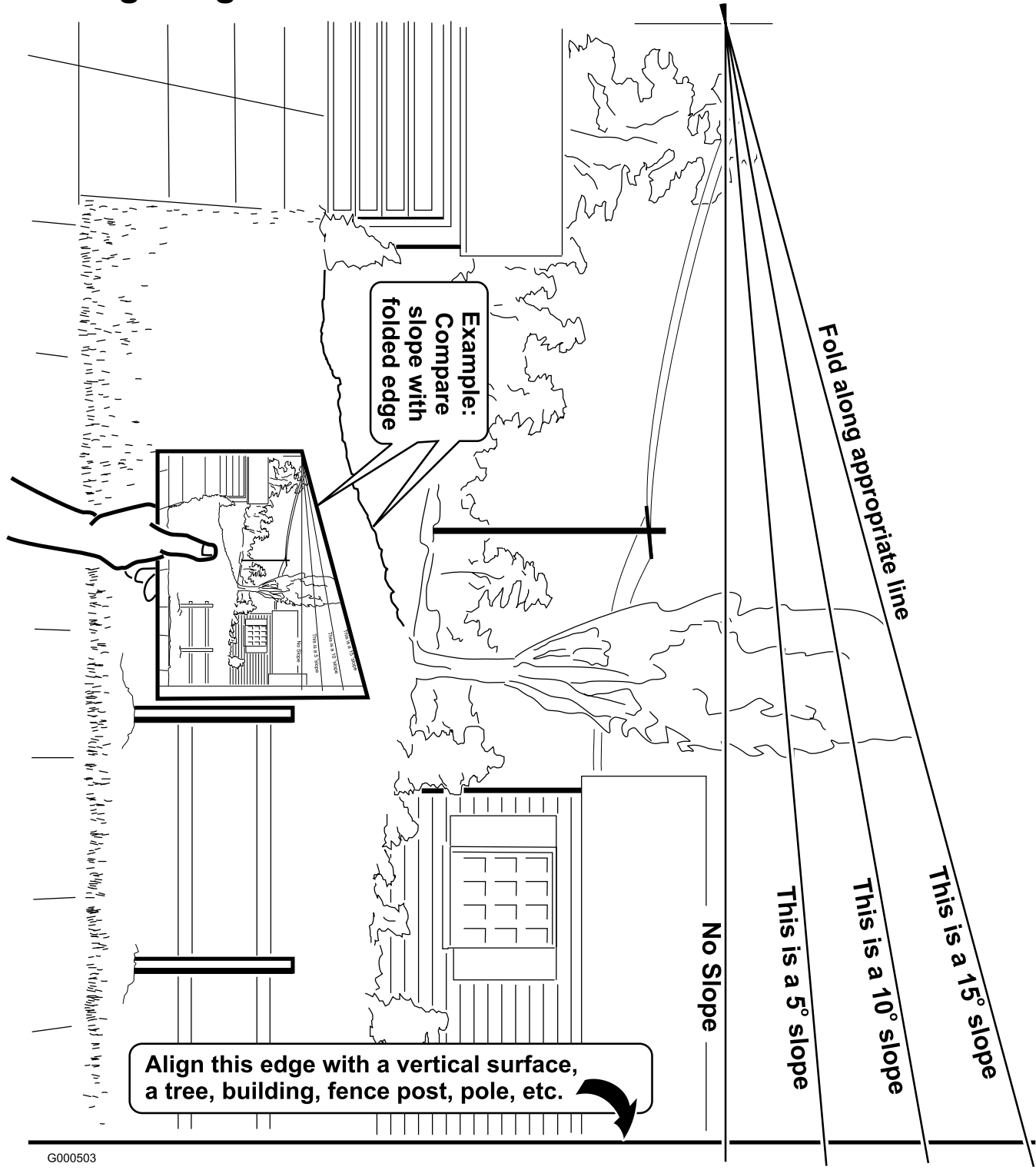
Maskinen har en garanterad ljudstyrka på 105 dBA, grundat på mätningar på identiska maskiner enligt EN 11094.

## Vibration

Maskinen ger en maximal hand-/armvibration på 3,1 m/s<sup>2</sup>, grundat på mätningar på identiska maskiner

i enlighet med anvisningarna i EN 1033. Maskinen ger en maximal helkroppsvibration på  $0,9 \text{ m/s}^2$ , grundat på mätningar på identiska maskiner i enlighet med anvisningarna i EN 1032.

# Lutningsdiagram



G000503



# Säkerhets- och instruktionsdekaler



Säkerhetsdekaler och -anvisningar är fullt synliga för föraren och finns nära alla potentiella farozoner. Dekaler som har skadats eller ramlat bort ska bytas ut eller ersättas.



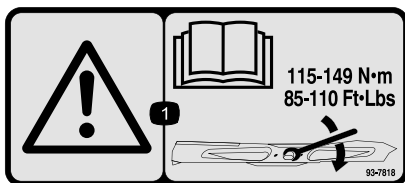
1  
58-6520

1. Fett



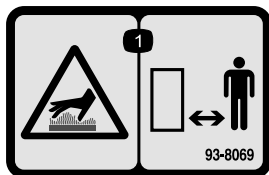
93-7010

1. Risk för utslungade föremål –
2. Risk för utslungade föremål från gräsklipparen – håll gräsriktaren på plats.
3. Avkapnings-/avslitningsrisk för händer och fötter – håll dig på avstånd från rörliga delar.



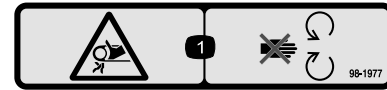
93-7818

1. Varning – läs *Bruksanvisningen* för anvisningar om hur man drar åt knivbulten/muttern till 115–149 Nm.



93-8069

1. Varm yta/risks för brännskador – håll dig på behörigt avstånd från den varma ytan.



98-1977

1. Risk för att fastna i remmen – håll dig på avstånd från rörliga delar.



98-4387

1. Varning – bär hörselskydd.



**Landscape Contractor Equipment**

THIS COOLING SYSTEM PROTECTED BY:



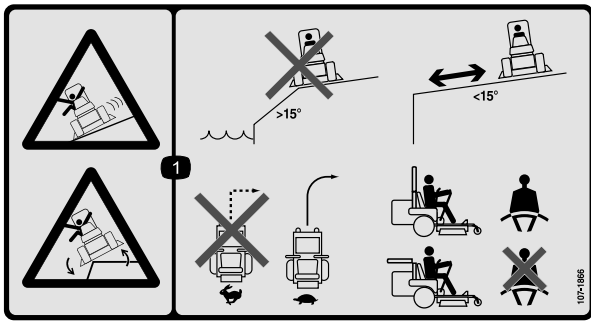
**Shellzone® DEX-COOL®\* Extended Life Antifreeze/Coolant**

- † Top off with Shellzone® DEX-COOL®\* Extended Life Antifreeze/Coolant.
- † Suggested change interval is at 4 years or 4,000 hours of service.
- † Do not mix with conventional coolants.
- † Ask for Shellzone® DEX-COOL®\* Extended Antifreeze/Coolant at your local auto parts store.



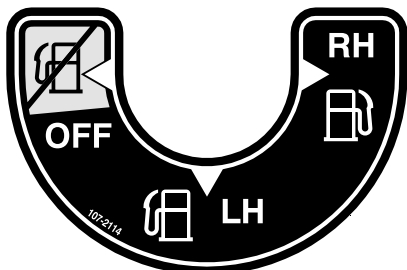
DEX-COOL is a registered trademark of General Motors Corp. 104-2449

104-2449



107-1866

1. Risk för slirning, förlust av kontrollen och vältning – kör inte maskinen nära stup, på sluttningar som lutar mer än 15 grader eller nära vattendrag. Håll säkerhetsavstånd till stup. Sväng inte tvärt när du kör snabbt. Sänk i stället hastigheten och sväng gradvis. Om störbågen är uppfälld ska bälte användas. Om störbågen är nedfälld ska bältet inte användas.

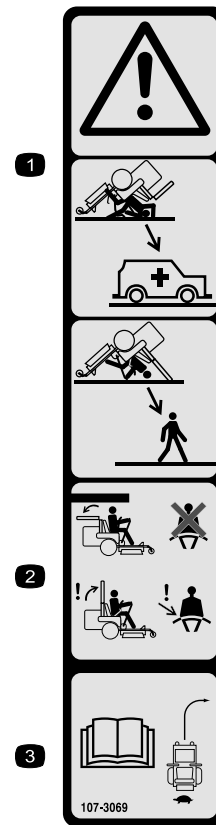


107-2114



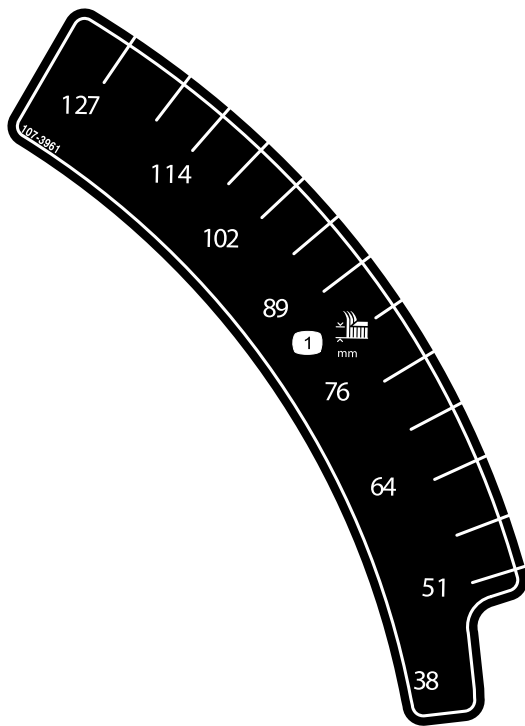
107-2131

1. Hydrauloljenivå
2. Varning – rör inte den heta ytan.



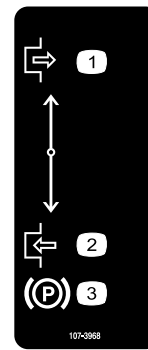
107-3069

1. Varning – det finns inget vältskydd när störbågen är nedfälld.
2. Minska risken för personsador och dödsfall i vältolyckor genom att hålla störbågen uppfälld och låst samt använda säkerhetsbältet. Sänk inte ned störbågen om det inte är absolut nödvändigt, och använd inte säkerhetsbältet när störbågen är nedfälld.
3. Läs *bruksanvisningen*. Kör långsamt och försiktigt.



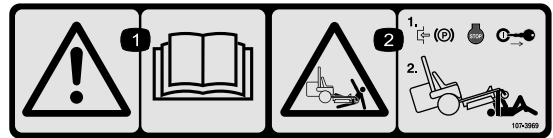
107-3961

1. Klipphöjd i millimeter



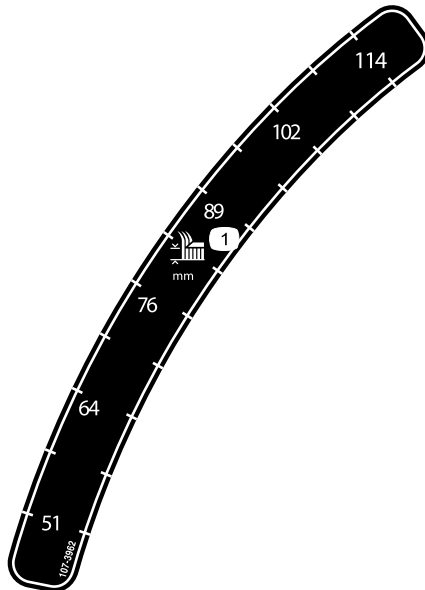
107-3968

1. Koppla ur
2. Dra åt
3. Parkeringsbroms



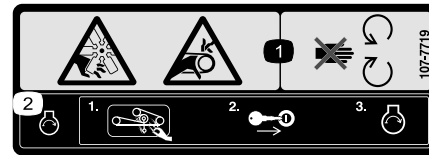
107-3969

1. Varning – läs bruksanvisningen.
2. Risk för krosskada, klippare – dra åt parkeringsbromsen, stäng av motorn och ta ur tändningsnyckeln innan du arbetar under gräsklipparen.



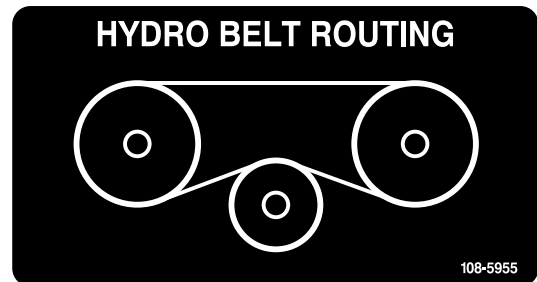
107-3962

1. Klipphöjd i millimeter

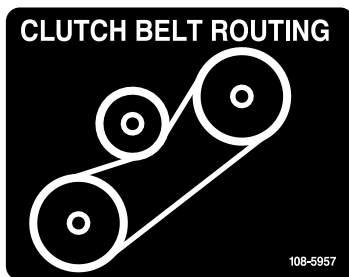


107-7719

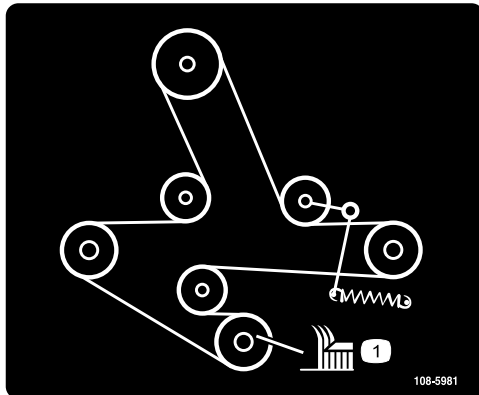
1. Kapnings-/avslitningsrisk och klämrisk, fläkt och rem – håll dig borta från rörliga delar.
2. Rensa bort gräs och skräp från gräsklipparens rem och remskivor medan motorn är avstängd, och sätt sedan i tändningsnyckeln och starta motorn.



108-5955



108-5957



108-5981

Torque Wheel Lug Nuts to 90-95 ft-lbs (122-129 N-m). Check after first  
 Torque Wheel Hub Slotted Nut to 125 ft-lbs (169 N-m) min. 100 hrs then every  
 See Operator's Manual for more details. 500 hrs thereafter.

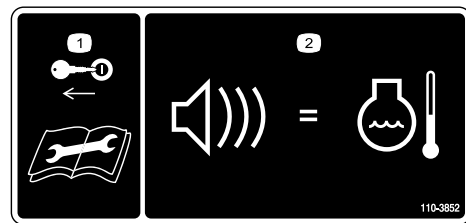
109-7949

**CAUTION**  
 Do not use ether or  
 starting fluid.  
 Severe engine damage  
 will occur. 19426-87903

110-0806

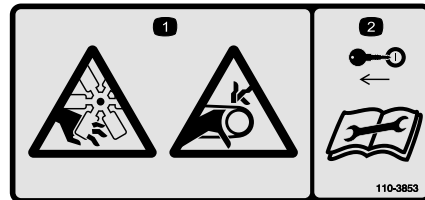
**CAUTION**  
 A solution of 50% antifreeze and  
 50% water must be used in this  
 engine. (Freezing point about -34°F)  
 Do not use 100% antifreeze , or  
 severe damage will occur. 19426-87881

110-3842



110-3852

1. Ta ur tändningsnyckeln och läs instruktionerna innan du utför service eller underhåll.
2. En ihållande ton varnar användaren om att motorn är överhettad.



110-3853

1. Avkapnings-/avslitningsrisk, fläkt, och risk för att fastna i remmen.
2. Ta ur tändningsnyckeln och läs instruktionerna innan du utför service eller underhåll.

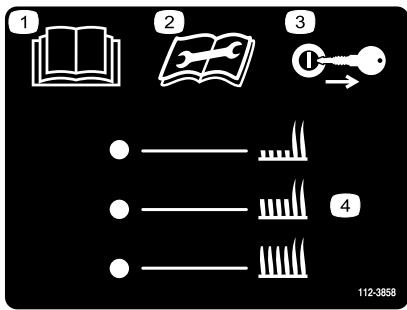


110-0305



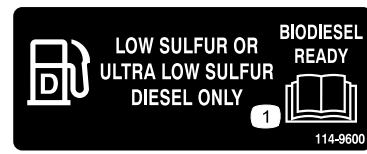
112-2389

1. Tryck för att aktivera.
2. Motor – förvärmning
3. Läs bruksanvisningen.
4. Motor – avstängning
5. Motor – kör
6. Motor – start
7. Snabbt
8. Steglös reglerbar inställning
9. Långsamt
10. PTO (Kraftuttag)



112-3858

1. Läs *bruksanvisningen*.
2. Läs instruktionerna innan du utför service eller underhåll.
3. Ta ur tändningsnyckeln innan du ställer in klipphöjden.
4. Klipphöjdsinställningar



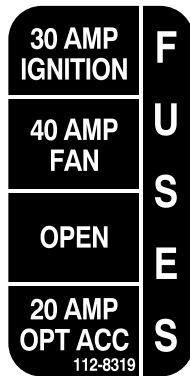
114-9600

1. Läs *bruksanvisningen*.



Tillverkarens logotyp

1. Visar att kniven är en originaldel från maskintillverkaren.



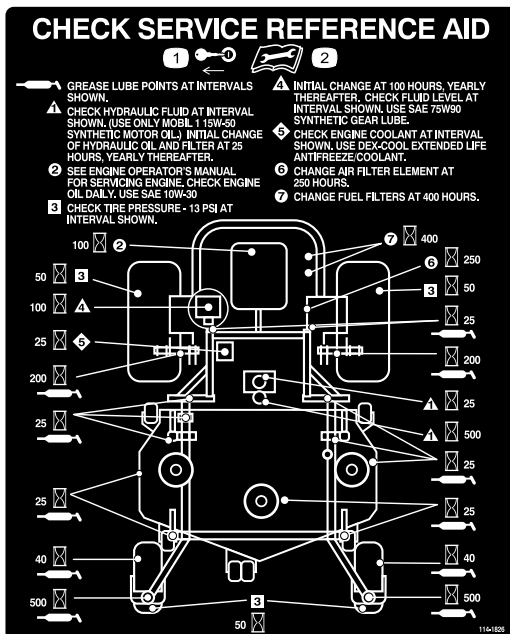
112-8319



Batterisymboler

Vissa eller samtliga av dessa symboler finns på ditt batteri

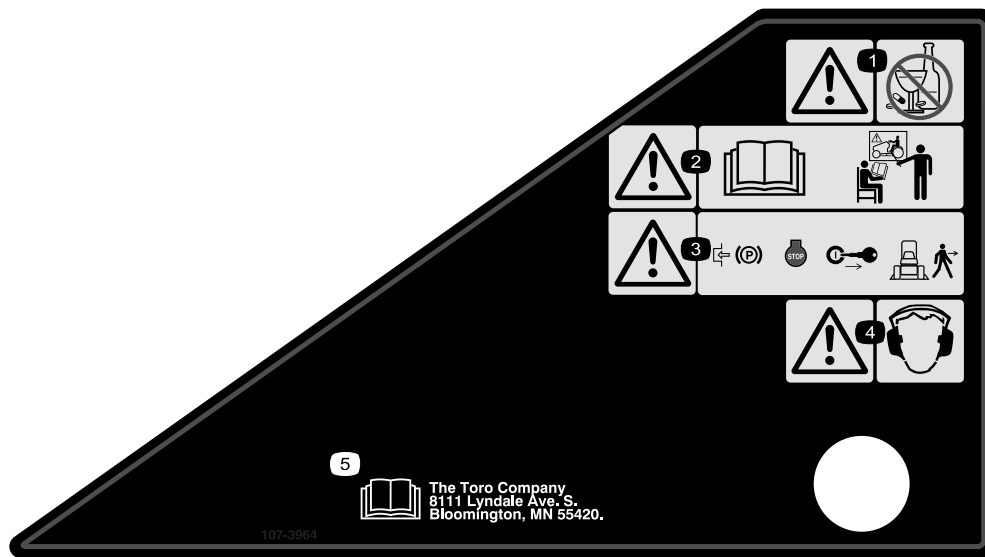
1. Explosionsrisk
2. Ingen eld, öppna lågor eller rökning.
3. Brännskaderisk p.g.a. frätande vätskor/kemiska ämnen
4. Använd ögonskydd.
5. Läs *bruksanvisningen*.
6. Håll kringstående på säkert avstånd från batteriet.
7. Använd ögonskydd; explosiva gaser kan orsaka blindhet och andra personskador.
8. Batterisyra kan orsaka blindhet eller allvarliga brännskador.
9. Spola ögonen omedelbart med vatten och sök läkarhjälp snabbt.
10. Innehåller bly; får inte kastas i hushållssoporna.



114-1826

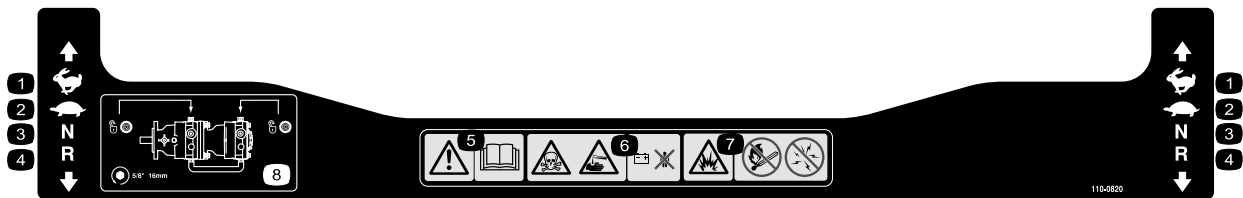
1. Ta ut nyckeln.
2. Läs instruktionerna innan du utför service eller underhåll.





**107-3964**

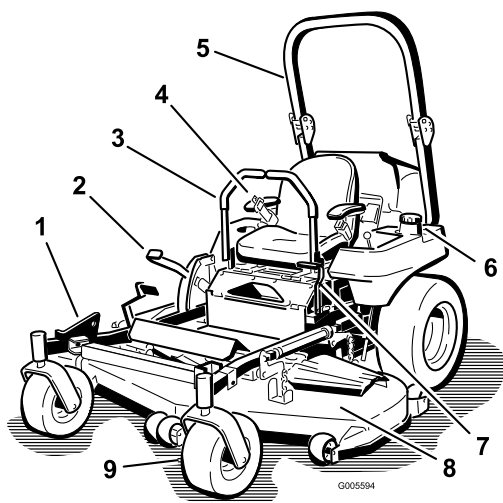
- |   |  |                                  |
|---|--|----------------------------------|
| 1. Varning – använd inte droger eller alkohol.                              | 3. Varning – dra åt parkeringsbromsen, stäng av motorn och ta ut nyckeln innan du lämnar maskinen. | 5. Läs <i>bruksanvisningen</i> . |
| 2. Varning – läs <i>bruksanvisningen</i> och se till att du får utbildning. | 4. Varning – bär hörselskydd.  |                                  |



**110-0820**

- |             |   |
|-------------|---|
| 1. Snabbt   | 5. Varning – läs <i>bruksanvisningen</i> .  |
| 2. Långsamt | 6. Risk för förgiftning och frät-/brännskador från kemikalier – håll barn på säkert avstånd från batteriet.         |
| 3. Neutral  | 7. Explosionsrisk – ingen eld, öppna lågor eller rökning; undvik gnistor.   |
| 4. Back     | 8. Lås upp drivningen genom att vrida överströmningsventilen ett helt varv motsols med en 16 mm (5/8") skruvnyckel. |

# Produktöversikt

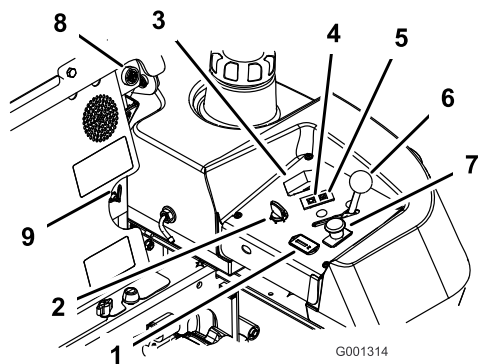


Figur 3

- |                      |                                 |
|----------------------|---------------------------------|
| 1. Z-stativ®         | 6. Bränsletanklock (båda sidor) |
| 2. Klipphöjdsreglage | 7. Parkeringsbromsspak          |
| 3. Rörelse-reglage   | 8. Klippdäck                    |
| 4. Säkerhetsbälte    | 9. Styrhjul                     |
| 5. Störbåge          |                                 |

## Reglage

Bekanta dig med alla reglage innan du startar motorn och kör maskinen (Figur 3 och Figur 4).



Figur 4

- |                         |                       |
|-------------------------|-----------------------|
| 1. Timmätare            | 6. Gasreglage         |
| 2. Tändningslås         | 7. Kraftuttagsbrytare |
| 3. Glödstiftsbrytare    | 8. Ljudalarm          |
| 4. Glödstiftslampa      | 9. Bränsleväljarkran  |
| 5. Motortemperaturlampa |                       |

## Timmätare

Timmätaren registrerar antalet timmar som motorn har arbetat. Den är aktiv när motorn är igång. Använd dessa tider för att schemalägga regelbundet underhåll (Figur 4).

## Glödstiftslampa

Glödstiftslampan (Figur 4) tänds när glödstiftsknappen trycks ned.

## Glödstiftsbrytare

Med den här brytaren aktiveras glödstiften, vilket markeras av glödstiftslampan. Tryck ned brytaren i 10 sekunder före start.

## Temperaturlampa

Temperaturlampan tänds om motorn överhettas (Figur 4).

## Ljudlarm

Denna maskin har utrustats med ett ljudlarm som uppmärksammar användaren på att motorn bör stängas av när motorskada annars kan uppstå p.g.a. överhettning. Se även Serva kylsystemet i Underhålla kylsystemet , sida 43.

## Bränsleväljarkran

Bränsleväljarkranen sitter bakom sätet.

Stäng bränsleväljarkranen före transport och innan du ställer maskinen i förvar.

Vrid bränsleväljarkranen till det vänstra (LH) eller högra (RH) läget före körning.



# Körning

**Obs:** Vänster och höger sida på maskinen är lika med förarens vänstra respektive högra sida vid normal körning.

## Fylla på bränsle

Motorn drivs med rent, färskt dieselbränsle med minst oktantal 40. Köp inte mer bränsle än vad som går åt inom 30 dagar, så är det garanterat färskt.

Använd diesel för sommarbruk (nr 2-D) vid temperaturer över  $-7^{\circ}\text{C}$  och diesel för vinterbruk (nr 1-D eller blandning av nr 1-D/2-D) under  $-7^{\circ}\text{C}$ . Användning av diesel för vinterbruk vid lägre temperaturer ger lägre flampunkts- och flytpunktsegenskaper, och underlättar därmed starter och minskar risken för kemisk separation hos bränslet på grund av lägre temperaturer (vaxbildning som kan täppa igen filter).

Användning av diesel för sommarbruk vid temperaturer över  $-7^{\circ}\text{C}$  bidrar till att pumpens delar håller längre.

**Viktigt:** Använd inte fotogen eller bensin istället för dieselbränsle. Motorn skadas om detta råd inte följs.



Bränsle är skadligt eller dödligt om det förtärs. Längre exponering för bränsleångor kan orsaka allvarliga skador och sjukdom.

- Undvik att andas in bränsleångor under en längre tid.
- Håll ansiktet borta från munstycket och bränsletanken eller stabilisatoröppningen.
- Håll bensin borta från ögon och hud.



Under vissa förhållanden är bränsle extremt brandfarligt och mycket explosivt. Brand eller explosion i bränsle kan orsaka brännskador och materiella skador.

- Fyll tanken på en öppen plats, utomhus, när motorn är kall. Torka upp eventuellt utspillt bränsle.
- Fyll aldrig på bränsletanken i en sluten släpvagn.
- Fyll inte tanken helt full. Fyll på bränsle i tanken tills det återstår 6 till 13 mm till påfyllningsrörets underkant. Det tomma utrymmet behövs för bränslets expansion.
- Rök aldrig när du handskas med bränsle och håll dig borta från öppen eld eller platser där ångor kan antändas av gnistor.
- Förvara bränslet i en godkänd dunk och håll den utom räckhåll från barn. Köp aldrig mer bränsle än vad som går åt inom en månad.
- Ställ alltid bränsledunkar på marken en bit bort från ditt fordon före påfyllning.
- Fyll inte på bränsledunkar inne i ett fordon eller på lastbilsflak eller släp, eftersom plastmattor och liknande kan isolera dunken och förlänga urladdningstiden för statisk elektricitet.
- Lasta av bensindrivna maskiner från lastbilen eller släpet om så är praktiskt möjligt och fyll på bensin när maskinen står på marken.
- Fyll på maskinen från en dunk hellre än med munstycket på en bränslepump om det inte är möjligt att lasta av maskinen från lastbilen eller släpet.
- Håll hela tiden kontakt mellan munstycket på bränslepumpen och kanten på tank- eller dunköppningen tills tankningen är klar om tankning måste ske från en bränslepump.

## Biodiesel-klar

Maskinen kan också använda biodieselbränsle, upp till B20 (20 % biodiesel, 80 % petrodiesel). Petrodieselandelens svavelhalt ska vara låg eller mycket låg.

Vidta följande säkerhetsåtgärder:

- Bränslets biodieselandel uppfyller specifikationen ASTM D6751 eller EN 14214.
- Bränsleblandningens sammansättning ska uppfylla ASTM D975 eller EN 590.
- Målade ytor kan skadas av biodiesel.
- Använd B5 (andel biodiesel är 5 %) eller blandningar med mindre biodieselandel vid kallt väder.
- Kontrollera tätningar, slangar och packningar som kommer i kontakt med bränslet, eftersom de slits med tiden.
- Vid byte till biodiesel kan bränslefiltret sättas igen efter en tid.
- Kontakta din återförsäljare om du vill ha mer information om biodiesel.

## Fylla på bränsletanken

1. Stäng av motorn och dra åt parkeringsbromsen.
2. Gör rent omkring tanklocken och ta bort dem. Fyll på bränsle i bägge tankarna tills det återstår 6 till 13 mm till påfyllningsrörets underkant. Det tomma utrymmet gör att bränslet kan expandera. Fyll inte tankarna helt fulla.
3. Sätt tillbaka tanklocken ordentligt. Torka upp eventuellt utspillt bränsle.
4. Fyll om möjligt på tanken varje gång maskinen har använts. Detta minskar eventuell ansamling av kondens i bränsletanken.

## Kontrollera oljenivån i motorn

Innan du startar motorn och använder maskinen ska du kontrollera vevhusets oljenivå; se Kontrollera oljenivån i Motorunderhåll , sida 32.

## Växla mellan bränsletankarna

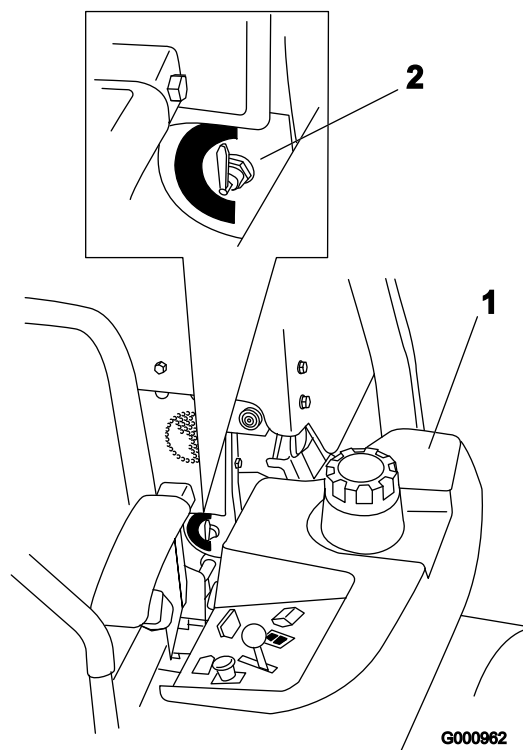
**Viktigt:** Kör inte maskinen så att den töms helt på bränsle. Det kan skada motorn och medföra att bränslesystemet måste kontrolleras.

Bränsleväljarkranen sitter till vänster bakom sätet.

Enheten har försetts med två bränsletankar, en på vänster sida och en på höger. Båda tankarna är anslutna till bränsleväljarkranen. Därifrån går en gemensam bränsleledning till motorn (Figur 5).

Vrid bränsleväljarkranen till LH (vänster) för att använda den vänstra bränsletanken. Vrid bränsleväljarkranen till RH (höger) för att använda den högra bränsletanken (Figur 5).

Stäng bränsleväljarkranen före transport och innan du ställer maskinen i förvar.



Figur 5

1. Vänstra bränsletanken      2. Bränsleväljarkran

## Använda vältskyddet (störtbågen)



Undvik personskador och dödsfall p.g.a. vältning: håll störtbågen i upprätt låst läge och använd säkerhetsbältet.

Kontrollera att sätets bakre del är låst med sätesspärren.

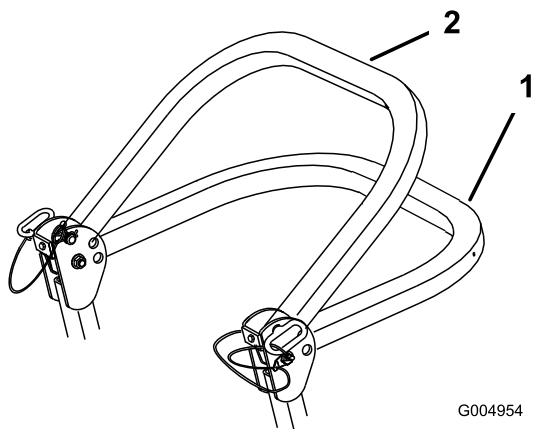


Det finns inget vältskydd om störbågen är nedfäld.

- Fäll inte ned störbågen om det inte är absolut nödvändigt.
- Använd inte säkerhetsbältet om störbågen är nedfäld.
- Kör långsamt och försiktigt.
- Fäll upp störbågen så snart som det finns tillräckligt med utrymme.
- Se till att det finns tillräckligt utrymme ovanför dig innan du kör under föremål (t.ex. grenar, dörrar, elledningar) och vidrör dem inte.

**Viktigt:** Fäll inte ned störbågen om det inte är absolut nödvändigt.

1. Ta loss hårnålssprintarna och ta bort de två tapparna (Figur 7).
2. Sänk ned störbågen till nedfällt läge. Det finns två nedfälda lägen. Lägena visas i Figur 6.
3. Sätt tillbaka de två tapparna och säkra dem med hårnålssprintarna (Figur 7).



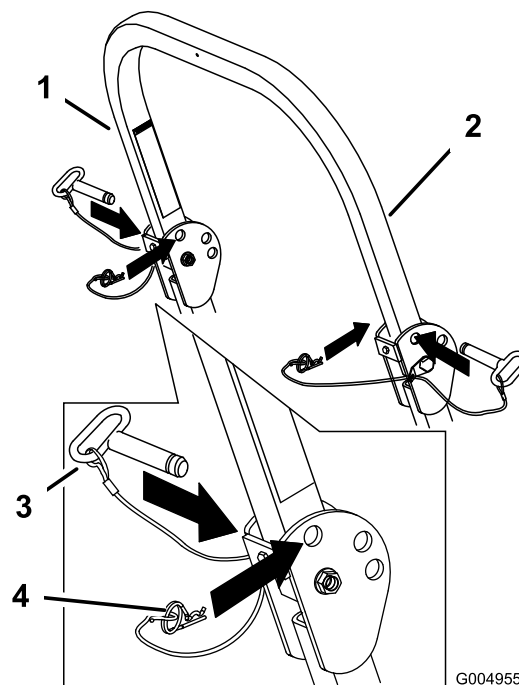
Figur 6

1. Helt nedfällt läge
2. Nedfällt läge med uppsamlare monterad

**Viktigt:** Kontrollera att sätets bakre del är låst med sätesspärren.

4. Fäll upp störbågen genom att lossa hårnålssprintarna och ta bort de två tapparna (Figur 7).
5. Fäll upp störbågen till upprätt läge, sätt i de två tapparna och spärra dem med hårnålssprintarna (Figur 7).

**Viktigt:** Använd alltid säkerhetsbältet när störbågen är uppfäld.



Figur 7

1. Störbåge
2. Uppfällt läge
3. Tapp
4. Hårnålssprint

## Säkerheten främst

Läs alla säkerhetsanvisningar och symboler i avsnittet om säkerhet. Att känna till denna information kan hjälpa dig och kringstående att undvika skada.



Körning på vått gräs eller i branta sluttningar kan orsaka slirning eller förlust av kontrollen.

Hjul som glider över kanter kan orsaka vältolyckor, vilket kan resultera i allvarliga skador, dödsfall eller drunkning.

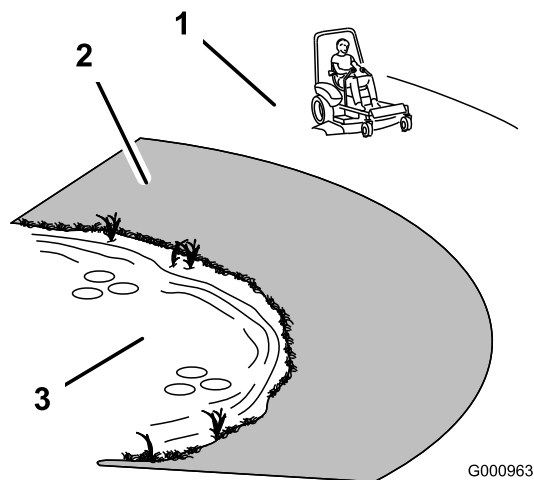
Det finns inget vältskydd när störtbågen är nedfäld.

Håll alltid störtbågen i upprätt, låst läge och använd säkerhetsbältet.

Läs och följ anvisningarna och varningarna som rör vältning.

Följ anvisningarna nedan för att undvika att förlora kontrollen och välta klipparen.

- Använd inte maskinen nära stup eller vattendrag.
- Kör inte i backar vars lutning överstiger 15 grader.
- Minska hastigheten och var ytterst försiktig på sluttningar.
- Undvik att svänga plötsligt eller snabbt ändra hastighet.



Figur 8

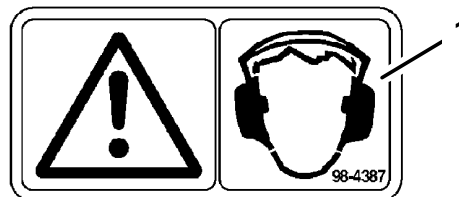
1. Säker zon – använd Z Master på sluttningar med mindre än 15 graders lutning och på plana ytor.
2. Använd en manuell gräsklippare och/eller handtrimmer nära stup och vattendrag.
3. Vattendrag



Denna maskin ger ljudnivåer vid förarens öra som överstiger 85 dBA och kan orsaka hörselskador vid längre arbetspass.

Använd hörselskydd när du kör denna maskin.

Vi rekommenderar att skyddsutrustning används, t.ex. skyddsglasögon, hörselskydd, skyddsskor och hjälm.



G000504

Figur 9

1. Varning – bär hörselskydd

## Använda parkeringsbromsen

Dra alltid åt parkeringsbromsen när du stannar maskinen eller lämnar den utan uppsikt.

### Dra åt parkeringsbromsen

1. Flytta rörelsereglagen (Figur 15) ut till det neutrala läsläget.
2. För parkeringsbromsspaken bakåt och uppåt för att dra åt parkeringsbromsen (Figur 10). Parkeringsbromsspaken bör ligga stadigt i det inkopplade läget.

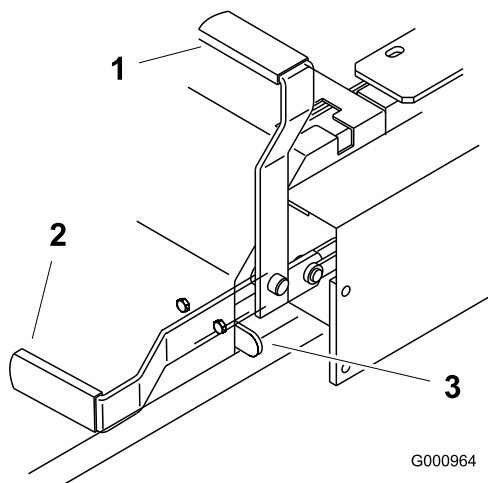


Parkeringsbromsen kanske inte kan hålla maskinen parkerad på lutande underlag. Detta kan orsaka personskador eller skador på egendom.

Parkera inte på sluttningar om inte hjulen är blockerade.

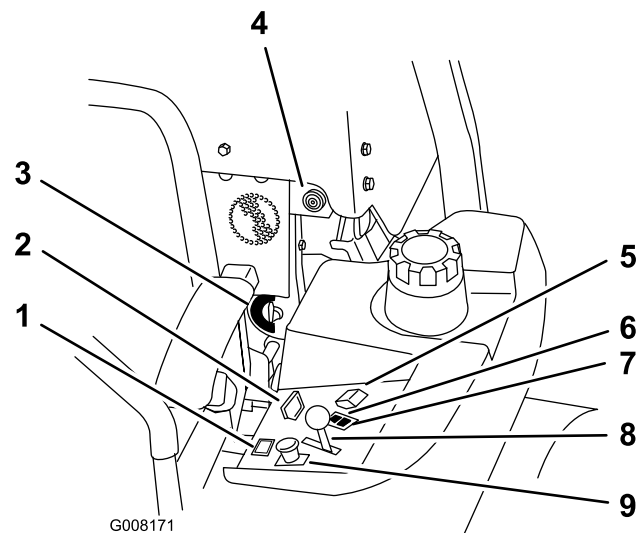
### Frigöra parkeringsbromsen

Tryck parkeringsbromsspaken framåt och nedåt för att frigöra parkeringsbromsen (Figur 10). Parkeringsbromsen är urkopplad och spaken vilar mot bromsstoppet.



Figur 10

1. Parkeringsbroms åtdragen 3. Bromsstopp
2. Parkeringsbroms urkopplad



Figur 11

1. Timmätare
2. Tändningslås
3. Bränsleväljarkran
4. Ljudalarm
5. Glödstiftsbrytare
6. Glödstiftslampa
7. Motortemperaturlampa
8. Gasreglage
9. Kraftuttagsbrytare

## Starta och stänga av motorn

### Starta motorn vid normal väderlek

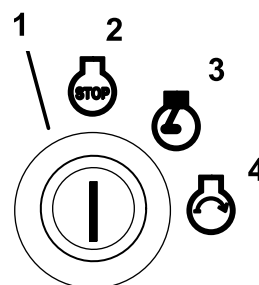
1. Fäll upp vältskyddet och lås det på plats, sätt dig på sätet och fäst säkerhetsbältet.
2. Flytta rörelsereglagen till det neutrala låsläget.
3. Dra åt parkeringsbromsen; se Dra åt parkeringsbromsen.
4. Flytta kraftuttagsreglaget till det urkopplade läget (Figur 11).
5. Flytta gasreglaget till mittläget (Figur 13).
6. Vrid tändningsnyckeln medsols till körläget (Figur 12).
7. Tryck på glödstiftsbrytaren i 10 sekunder. Lampan tänds.
8. Släpp upp brytaren efter 10 sekunder. Lampan släcks.

9. Vrid nyckeln till startläget så tänds glödstiftslampan på nytt. Släpp nyckeln när motorn startar (Figur 12).

**Viktigt:** De startcykler du använder får inte överstiga 30 sekunder per minut, för då kan startmotorn överhettas.

10. För gasreglaget till det snabba läget och vrid nyckeln till startläget om motorn inte startar omedelbart.

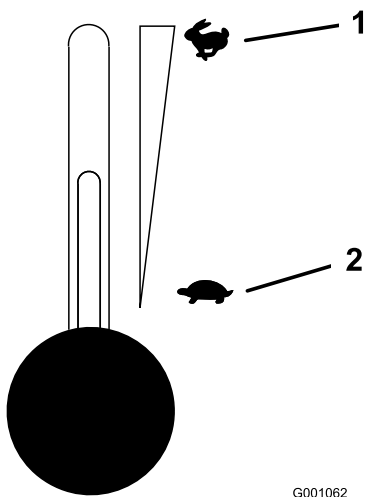
**Obs:** Ytterligare startcykler kan behövas när motorn startas för första gången efter att bränslesystemet har tömts helt på bränsle.



G001063

Figur 12

1. Tändningslås
2. Av
3. Kör
4. Start



G001062

Figur 13

1. Gas – snabbt                      2. Gas – långsamt

## Starta motorn vid kallt väder (under -5 °C)

**Obs:** Använd korrekt motorolja för starttemperaturen. Se avsnittet Serva motoroljan i Motorunderhåll, sida 32.

1. Starta motorn med gasreglaget i det **snabba** läget.
2. Vrid tändningsnyckeln medsols till körläget (Figur 12).
3. Tryck på glödstiftsbrytaren i 10–15 sekunder. Lampan tänds.
4. Släpp upp brytaren efter 10–15 sekunder. Lampan släcks.
5. Vrid nyckeln till startläget så tänds glödstiftslampan på nytt. Släpp nyckeln när motorn startar.

**Viktigt:** De startcykler du använder får inte överstiga 30 sekunder per minut, för då kan startmotorn överhettas.

**Obs:** Använd inte bränsle som blivit kvar från sommaren. Använd endast färsk diesel för vinterbruk.

## Stänga av motorn

1. Koppla ur kraftuttaget, flytta rörelsereglagen till det neutrala låsläget och dra åt parkeringsbromsen (Figur 14).
2. Flytta gasen till mittläget mellan långsamt och snabbt (Figur 13).
3. Låt motorn gå på tomgång i 60 sekunder.
4. Vrid tändningsnyckeln till det avslagna läget (Figur 12). Vänta tills alla rörliga delar har stannat innan du lämnar förarplatsen.

5. Ta ur nyckeln så att inte maskinen kan startas oavsiktligt då den transporteras eller ställs i förvaring.
6. Stäng bränsleväljarkranen före transport och innan du ställer maskinen i förvar.

**Viktigt:** Se till att bränsleväljarkranen är stängd innan maskinen transporteras eller ställs i förvaring, eftersom bränsleläckage kan förekomma. Dra åt parkeringsbromsen före transport.

**Viktigt:** Kontrollera att du tagit ur nyckeln eftersom bränslepumpen annars kan gå igång och göra att batteriet förlorar laddningen.



Barn eller kringstående kan skadas om de flyttar eller försöker köra traktorn när den är lämnad utan uppsikt.

Ta alltid ur tändningsnyckeln och dra åt parkeringsbromsen när du lämnar maskinen utan tillsyn, även om det bara är för några minuter.

## Använda kraftuttaget (PTO)

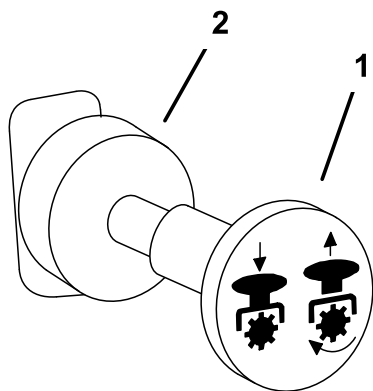
Med kraftuttagsbrytaren (PTO) startas och stoppas klipparens knivar och eventuella motordrivna redskap.

### Koppla in kraftuttaget

1. Låt maskinen värmas upp i 5–10 minuter om motorn är kall, innan du kopplar in kraftuttaget.
2. Släpp trycket på rörelsereglagen och lägg i neutralläget medan du sitter på sätet.
3. Flytta gasreglaget till det snabba läget.

**Obs:** Om kraftuttaget kopplas in med halvt eller mindre gaspådrag, slits drivremmarna kraftigt.

4. Dra ut kraftuttagsbrytaren (PTO) för att koppla in kraftuttaget (Figur 14).



G000937

Figur 14

1. Kraftuttag – På

2. Kraftuttag – Av

## Koppla ur kraftuttaget

Tryck in kraftuttagsbrytaren (PTO) för att stänga av kraftuttaget (Figur 14).

## Säkerhetssystemet



Om säkerhetsbrytarna är frånkopplade eller skadade kan maskinen plötsligt aktiveras vilket i sin tur kan leda till personskador.

- Gör inga otillåtna ändringar på säkerhetsbrytarna.
- Kontrollera säkerhetsbrytarnas funktion dagligen och byt ut eventuella skadade brytare innan maskinen körs.

## Säkerhetssystemets funktioner

Säkerhetssystemet är konstruerat så att motorn inte kan startas om inte

- du sitter på sätet
- parkeringsbromsen är åtdragen
- kraftuttaget är urkopplat
- rörelseglagen är i det neutrala låsläget.

Säkerhetssystemet ska också stänga av motorn när rörelseglagen flyttas från det låsta läget med parkeringsbromsen åtdragen eller om du reser dig upp från sätet när kraftuttaget (PTO) är inkopplat.

## Testa säkerhetssystemet

**Serviceintervall:** Varje användning eller dagligen

Låt en auktoriserad serviceverkstad reparera systemet omedelbart om det inte fungerar enligt nedanstående beskrivning.

1. Sitt på sätet, dra åt parkeringsbromsen och koppla in kraftuttaget. Försök starta motorn – den ska inte dras runt.
2. Sitt på sätet, dra åt parkeringsbromsen och koppla ur kraftuttaget. Flytta något av rörelseglagen (ut ur det neutrala låsläget). Försök starta motorn – den ska inte dras runt. Upprepa samma sak med det andra reglaget.
3. Sitt på sätet, dra åt parkeringsbromsen, koppla ur kraftuttaget och flytta rörelseglagen till det neutrala låsläget. Starta sedan motorn. Lossa parkeringsbromsen, koppla in kraftuttaget och res dig lite från sätet medan motorn är igång. Motorn ska stanna.
4. Sitt på sätet, dra åt parkeringsbromsen, koppla ur kraftuttaget och flytta rörelseglagen till det neutrala låsläget. Starta sedan motorn. Flytta ett av rörelseglagen mot mitten och rör på det (framåt eller bakåt) medan motorn är igång. Motorn ska stanna. Upprepa samma sak för det andra rörelseglaget.
5. Sitt på sätet, lossa parkeringsbromsen, koppla ur kraftuttaget och flytta rörelseglagen till det neutrala låsläget. Försök starta motorn – den ska inte dras runt.

## Köra framåt och bakåt

Med gasreglaget styrs motorns varvtal mätt i rpm (varv per minut). Sätt gasreglaget i det snabba läget för bästa prestanda. Kör alltid med full gas vid klippning.



**Maskinen kan rotera väldigt snabbt. Föraren kan förlora kontrollen över maskinen och orsaka personskador eller skador på maskinen.**

- Var försiktig i svängar.
- Sakta ned innan du gör skarpa svängar.

## Köra framåt

1. Frigör parkeringsbromsen; se Frigöra parkeringsbromsen i Körning, sida 16.
2. Flytta reglagen till det mittersta, olåsta läget.
3. Kör framåt genom att försiktigt föra rörelseglagen framåt (Figur 15).

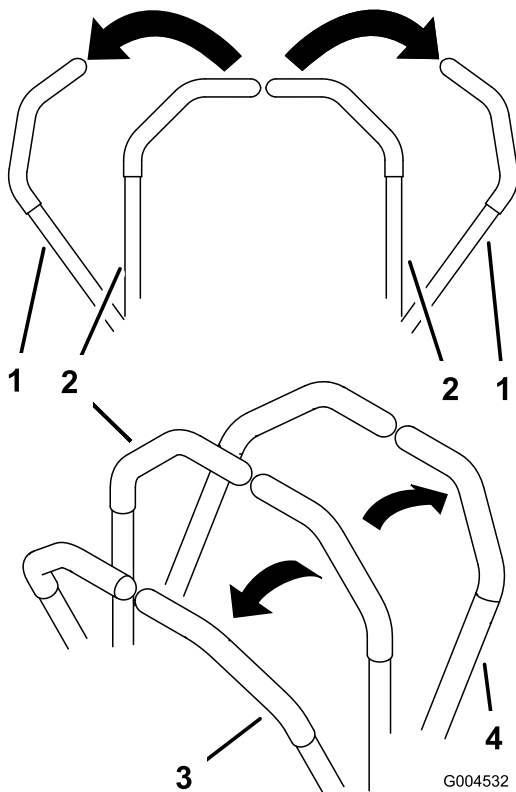
**Obs:** Motorn stängs av om rörelseglagen flyttas när parkeringsbromsen är åtdragen.

Kör rakt bakåt genom att trycka lika mycket på båda rörelseglagen (Figur 15).

För att svänga vrider du rörelseglaget mot neutralläget i den riktning du vill svänga (Figur 15).

Ju längre du flyttar rörelseglagen i endera riktningen, desto snabbare kommer maskinen att förflytta sig i denna riktning.

Dra rörelseglagen till neutralläget när du vill stanna.



Figur 15

- |                                    |           |
|------------------------------------|-----------|
| 1. Rörelseglage – neutralt låsläge | 3. Framåt |
| 2. Centrerat olåst läge            | 4. Bakåt  |

## Köra bakåt

1. Flytta reglagen till det mittersta, olåsta läget.
2. Backa genom att försiktigt dra rörelseglagen bakåt (Figur 15).

Kör rakt bakåt genom att trycka lika mycket på båda rörelseglagen (Figur 15).

För att svänga lättar du på trycket på det rörelseglage som är närmast det håll som du vill svänga åt (Figur 15).

Skjut rörelseglagen till neutralläget när du vill stanna.

## Stanna maskinen

Om du vill stanna maskinen ska du flytta rörelseglagen till neutralläget och det låsta läget, koppla ur kraftuttaget (PTO) och stänga av maskinen med tändningsnyckeln.

Dra åt parkeringsbromsen om du lämnar maskinen, se Dra åt parkeringsbromsen i Körning , sida 16. Glöm inte bort att ta ut nyckeln ur tändningslåset.



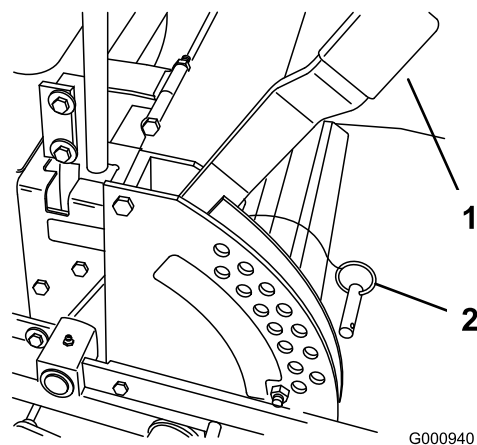
**Barn eller kringstående kan skadas om de flyttar eller försöker köra traktorn när den är lämnad utan uppsikt.**

**Ta alltid ur tändningsnyckeln och dra åt parkeringsbromsen när du lämnar maskinen utan tillsyn, även om det bara är för några minuter.**

## Justera klipphöjden

Klipphöjden kan justeras från 38 till 127 mm i steg om 6 mm genom att sprintbulten flyttas till olika hålllägen.

1. Hög klipphöjdsreglaget till transportläget (som också är klipphöjdsläget 127 mm) (Figur 16).
2. Justera inställningen genom att ta ut sprintbulten ur klipphöjdsfästet (Figur 16).
3. Sätt in sprintbulten i det hål i klipphöjdsfästet som passar för den önskade klipphöjden (Figur 16).
4. Flytta spaken till önskad höjd.



Figur 16

- |                   |               |
|-------------------|---------------|
| 1. Klipphöjdsspak | 2. Sprintbult |
|-------------------|---------------|

## Justera antiskalvalsarna

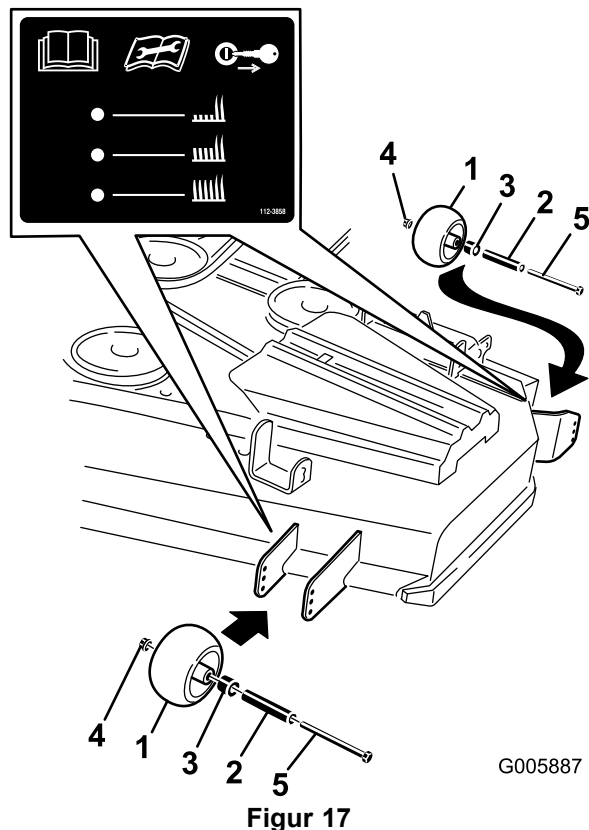
Varje gång du ändrar klipphöjden bör du även justera antiskalvalsarnas höjdställning.



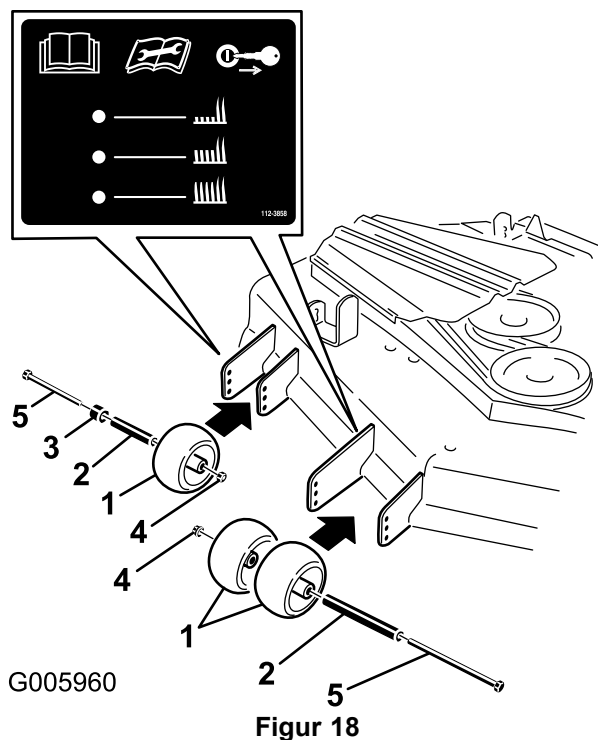
1. Koppla ur kraftuttaget, flytta rörelsereglagen till det neutrala läsläget och dra åt parkeringsbromsen.
2. Stanna motorn, ta ur nyckeln och vänta tills alla rörliga delar har stannat innan du lämnar förarplatsen.
3. När du har ställt in klipphöjden kan du justera valsarna genom att lossa flänsmuttern, bussningen, distansbrickan och bulten (Figur 17 eller Figur 18).

**Obs:** De två mellersta valsarna kommer inte att ha en distansbricka (Figur 17 eller Figur 18).

4. Välj ett hål så att antiskalvals befinner sig så nära den önskade klipphöjden som möjligt.
5. Montera flänsmutterns bussning, distansbricka och bult. Dra åt till ett moment på 54–61 Nm (Figur 17 eller Figur 18).
6. Upprepa justeringen för övriga antiskalvalsar.



- |                  |                |
|------------------|----------------|
| 1. Antiskalvals  | 4. Flänsmutter |
| 2. Distansbricka | 5. Bult        |
| 3. Bussning      |                |



- |                  |                |
|------------------|----------------|
| 1. Antiskalvals  | 4. Flänsmutter |
| 2. Distansbricka | 5. Bult        |
| 3. Bussning      |                |

## Ställa in sätet

### Ändra sätets position

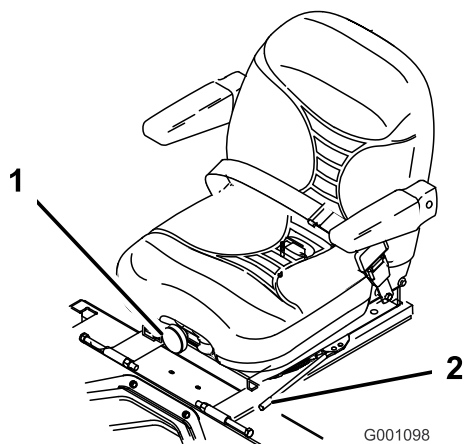
Sätet kan flyttas framåt och bakåt. Ställ in sätet så att du har bäst kontroll över maskinen och sitter bekvämt.

1. För spaken i sidled för att låsa upp sätet och justera det (Figur 19).
2. Flytta sätet till önskat läge och släpp spaken för att låsa sätet på plats.

### Ändra sätets fjädring

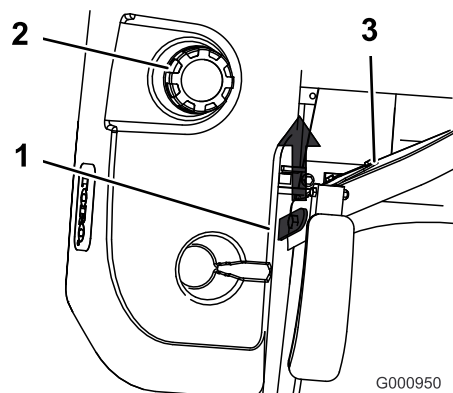
Sätet kan justeras så att man får en jämn och bekväm åkning. Ställ in sätet i det läge som du tycker är mest bekvämt.

Justera genom att vrida ratten i endera riktningen för att uppnå bästa bekvämlighet (Figur 19).



Figur 19

1. Sätessfjädringsratt 2. Sättesjusteringsspak



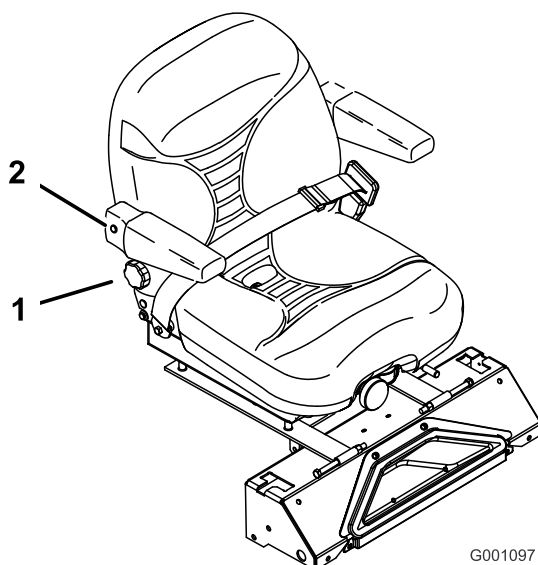
Figur 21

1. Sätesspärr 2. Tanklock 3. Säte

## Ändra ryggstödet position

Sätets ryggstöd kan justeras så att man får en bekväm åkning. Ställ in sätets ryggstöd i det läge som du tycker är mest bekvämt.

Justera genom att vrida ratten under det högra armstödet i endera riktningen för att uppnå bästa bekvämlighet (Figur 20).



Figur 20

1. Ryggstödsratt 2. Höger armstöd

## Lossa spärren till sätet

Tryck sätesspärr bakåt för att lossa sätet. Detta ger åtkomst till maskinen under sätet (Figur 21).

## Skjuta maskinen för hand

**Viktigt:** Skjut alltid maskinen för hand. Bogsera aldrig maskinen eftersom hydrauliken då kan skadas.

## Skjuta maskinen framåt

1. Koppla ur kraftuttaget (PTO) och vrid tändningsnyckeln till det avstängda läget. Flytta reglagen till det neutrala läsläget och dra åt parkeringsbromsen. Ta ur nyckeln.
2. Vrid överströmningsventilerna motsols ett varv för att skjuta maskinen framåt. Hydrauloljan kan då passera förbi pumpen, så att hjulen kan rotera (Figur 22).

**Viktigt:** Vrid inte överströmningsventilerna mer än ett varv. Detta förhindrar att ventilerna kommer ut ur huset varvid vätskan kan rinna ut.

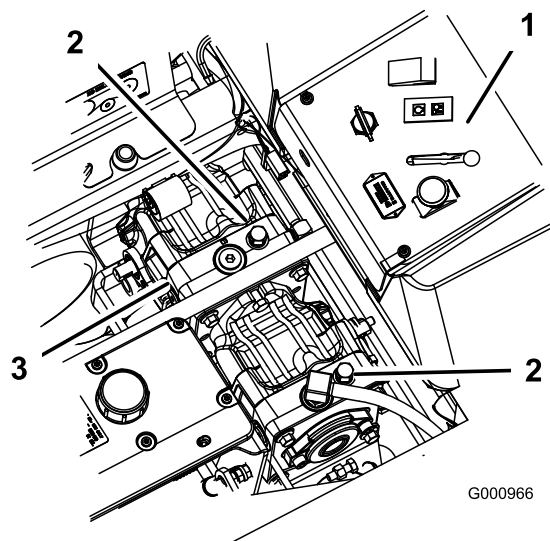
3. Frigör parkeringsbromsen innan du skjuter maskinen framåt.

## Växla till maskinanvändning

Vrid överströmningsventilerna medsols ett varv för att köra maskinen (Figur 22).

**Obs:** Dra inte åt överströmningsventilerna för hårt.

Maskinen kan inte köras förrän överströmningsventilerna har vridits in.



Figur 22

- |                         |                  |
|-------------------------|------------------|
| 1. Sidokonsolkontroller | 3. Hydraulpumpar |
| 2. Överströmningsventil |                  |

## Transportera maskiner

Använd en släpvagn eller lastbil för tung last för att transportera maskinen. Se till att alla lampor och markeringar som krävs enligt lag finns på släpvagnen eller lastbilen. Läs alla säkerhetsanvisningarna noga. Om du känner till denna information kan du, din familj, husdjur eller kringstående undvika att skadas.

Gör så här för att transportera maskinen:

- Lås bromsen och blockera hjulen.
- Säkra maskinen på släpvagnen eller lastbilen med spännband, kedjor, kablar eller rep.
- En släpvagn som bogseras med ett fordon ska säkras med säkerhetskedjor.



Det är farligt att köra på gator eller vägar utan blinkers, strålkastare och reflexer eller utan en skylt med ”långsamtgående fordon”, och det kan orsaka olyckor med personskador som följd.

Kör aldrig maskinen på allmän väg.

## Lasta maskiner

Var ytterst försiktig när du lastar maskiner på lastbilar eller släp. En fullbreddsramp som är tillräckligt bred för att gå utanför bakdäcken rekommenderas i stället för en ramp för varje sida av enheten (Figur 23).

Traktorraamens nedre/bakre del sträcker sig bakåt mellan bakhjulen och förhindrar att maskinen tippas bakåt. En fullbreddsramp ger en yta som ramen kan gå emot om maskinen börjar tippa bakåt. Om det inte är möjligt att använda en fullbreddsramp ska tillräckligt många enkelramper användas för att simulera en fullbreddsramp.

Rampen ska vara tillräckligt lång så att lutningsvinklarna inte överstiger 15 grader (Figur 23). En brantare vinkel kan medföra att vissa gräsklipparkomponenter fastnar när maskinen flyttas från rampen till släpet eller lastbilen. Brantare lutningar kan också medföra att maskinen tippas bakåt. Vid lastning på eller i närheten av en sluttning ska släpet eller lastbilen placeras så att det/den riktas nedför sluttningen, och så att rampen är riktad uppför. På så vis minimeras rampens lutningsvinkel. Släpet eller lastbilen ska stå så plant som möjligt.

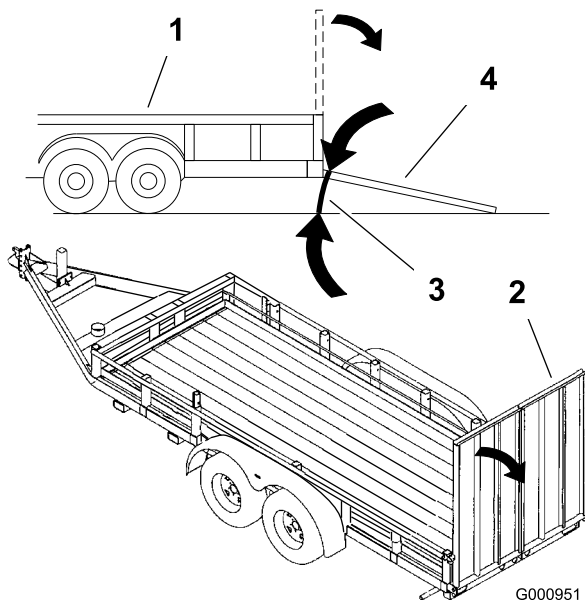
**Viktigt:** Försök INTE svänga gräsklipparen medan den är på rampen; du kan förlora kontrollen och köra av rampens sida.

Undvik plötslig acceleration vid körning uppför en ramp, och gör heller inga häftiga inbromsningar medan du backar nedför en ramp. Båda dessa manövrer kan få maskinen att tippa bakåt.



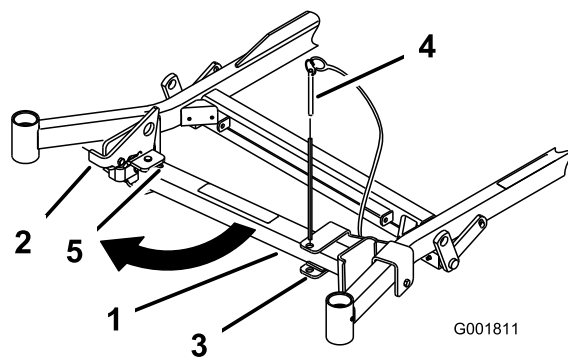
Om man lastar på en maskin på ett släp eller en lastbil ökar risken för att den ska välta bakåt, vilket kan orsaka allvarliga personskador eller dödsfall.

- Var särskilt försiktig vid körning på en ramp.
- Använd endast en enda fullbreddsramp; ANVÄND INTE en ramp för varje sida av maskinen.
- Om det är nödvändigt att använda åtskilda ramper måste tillräckligt många ramper användas så att man får en hel yta som är bredare än hela maskinen.
- Låt inte lutningsvinkeln mellan rampen och marken, eller mellan rampen och släpet eller lastbilen, vara större än 15 grader.
- Undvik plötslig acceleration vid körning uppför rampen – maskinen kan annars välta bakåt.
- Undvik plötslig inbromsning vid backning nedför en ramp – maskinen kan annars välta bakåt.



**Figur 23**

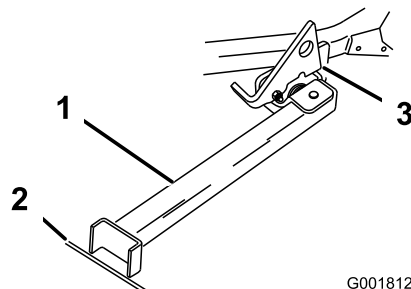
- |                   |                                |
|-------------------|--------------------------------|
| 1. Släp           | 3. Högst 15 grader             |
| 2. Fullbreddsramp | 4. Fullbreddsramp – från sidan |



**Figur 24**

- |              |                   |
|--------------|-------------------|
| 1. Z-stativ  | 4. Fästpinne      |
| 2. Spärrhake | 5. Spårets botten |
| 3. Fäste     |                   |

- Höj spärrhaken. För stativets fot utåt och skjut stativet mot maskinen, in i spårets botten (Figur 24 och Figur 25).



**Figur 25**

- |                                    |  |
|------------------------------------|--|
| 1. Z-stativ (placerat i spåret)    | 3. Spärrhaken vilar på den vridbara fliken |
| 2. Fåra i underlag eller gräsmatta |  |

## Använda Z Stand®

Z-stativet (Z Stand) används för att höja upp maskinens främre ände så att du kan rengöra klippenheten och lossa knivarna.



**Maskinen kan falla ned på någon och orsaka allvarliga personskador eller dödsfall.**

- Var extra försiktig när du använder maskinen på Z Stand®.
- Använd det endast för att rensa klippenheten och lossa knivarna.
- Låt inte maskinen stå på Z-stativet (Z Stand) under en längre tid.
- Stanna alltid motorn, dra åt parkeringsbromsen och ta ur nyckeln innan du utför underhåll av klippenheten.

## Köra upp på Z Stand®

**Viktigt:** Använd Z-stativet (Z Stand) på en plan yta.

- Lyft upp klipparen till transportläget.
- Ta bort fästpinne (Figur 24).

- Sätt stativets fot på marken och låt spärrhaken vila på den vridbara fliken (Figur 25).
  - Starta motorn och låt den gå på halvt gaspådrag.
- Obs:** För bästa resultat, sätt stativfoten i fårör på underlaget eller stick ned den i gräsmattan (Figur 25).
- Kör upp på stativet. Stanna när spärrhaken faller ned över fliken i det låsta läget (Figur 25). När maskinen står på stativet lägger du i parkeringsbromsen och stänger av motorn.
  - Kila fast eller blockera drivhjulen.



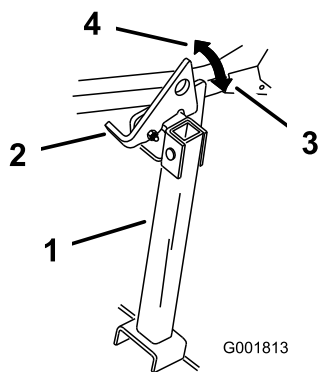
Parkeringsbromsen kanske inte kan hålla maskinen parkerad på Z-stativet (Z Stand) . Detta kan orsaka personskador eller skador på egendom.

Parkera inte på Z-stativet (Z Stand) om inte hjulen är fastkilade eller blockerade.

8. Utför underhåll.

## Köra av Z-stativet (Z Stand)

1. Ta bort kilarna eller blockeringarna.
2. Lyft upp spärrhaken i fritt läge (Figur 26).



Figur 26

- |              |               |
|--------------|---------------|
| 1. Z Stand   | 3. Låst läge  |
| 2. Spärrhake | 4. Fritt läge |

3. Starta motorn och låt den gå på halvt gaspådrag. Lossa parkeringsbromsen.
4. Backa sakta ned från stativet.
5. Återställ stativet till viloläget (Figur 24).

## Arbetstips

### Snabbt gasläge

Kör motorn med det snabba gasläget så får du bäst klippning och maximal luftcirkulation. Luft behövs för att klippa gräsklippen ordentligt. Ställ inte in för låg klipp höjd så att klipparen helt omges av oklippt gräs. Försök att alltid se till att en sida av klipparen är fri från oklippt gräs, vilket medför att luft kan sugas in i klipparen.

### Klippa en gräsmatta för första gången

Klipp gräset något högre än normalt så att inte klipparen skalar av ojämn mark. Den klipp höjd som använts tidigare är vanligtvis den bästa. Vid klippning

av gräs som är längre än 15 cm kan man behöva klippa två gånger för att få ett acceptabelt klippresultat.

## Klipp en tredjedel av grässtrået

Bäst är att bara klippa av cirka en tredjedel av grässtrået. Mer än så rekommenderas ej om inte gräset är gles eller om det är sent på hösten då gräset växer saktare.

## Klippriktning

Växla klippriktningen för att hålla gräset rakt. Det underlättar också fördelningen av det klippta gräset, vilket förbättrar nedbrytningen och gödningen.

## Klipp med rätt mellanrum

Gräset behöver vanligtvis klippas var fjärde dag. Kom dock ihåg att gräs inte växer lika snabbt under de olika årstiderna. För att hålla samma längd på gräset ska man klippa oftare tidigt på våren. Klipp mer sällan när tillväxten avtar mot mitten av sommaren. Om du inte har klippt på länge bör du först klippa med en högre höjd och sedan klippa två dagar senare med en lägre höjd.

## Klippshastighet

Kör saktare för att få ett bättre klippresultat i vissa omgivningar.

## Klipp inte för kort

Höj klipp höjden om klipparens klippbredd är bredare än den du använt tidigare, så att en ojämn gräsmatta inte klippas för kort.

## Högt gräs

Klipp med en högre klipp höjdsinställning än vanligt om gräset tillåts växa högre än normalt eller om det är väldigt fuktigt. Klipp sedan på nytt med den normala, lägre inställningen.

## Vid stopp

Om framdrivningen av maskinen stannar under klippningen kan en klump med gräsklipp falla ned på gräsmattan. Kör till ett område som du redan har klippt medan knivarna är inkopplade för att undvika detta.

## Håll undersidan av klipparen ren

Rensa bort gräsklipp och smuts från undersidan av klipparen efter varje klippning. Om gräs och smuts

ansamlas inuti klipparen blir klippresultatet till slut inte tillfredsställande.

## **Knivunderhåll**

Se till att hålla kniven vass under klippsäsongen, eftersom en vass kniv klipper rent utan att slita och rycka av grässtråna. Om gräset slits och rycks av gulnar det i ändarna, vilket minskar tillväxten och ökar risken för sjukdomar. Kontrollera knivarna varje dag för att se till att de inte är slöa, slitna eller skadade. Fila ned eventuella hack och slipa knivarna om så behövs. Om en kniv är skadad eller sliten ska den bytas ut omedelbart mot en originalkniv från TORO.

# Underhåll

## Rekommenderat underhåll

Underhållsintervall	Underhållsförfarande
Efter de första 8 timmarna	<ul style="list-style-type: none"><li>• Kontrollera motorkylsystemets nivå.</li><li>• Kontrollera hydraulvätskan.</li></ul>
Efter de första 25 timmarna	<ul style="list-style-type: none"><li>• Byt hydraulfiltret.</li></ul>
Efter de första 50 timmarna	<ul style="list-style-type: none"><li>• Byt ut motoroljan.</li><li>• Byt ut motoroljefiltret.</li></ul>
Efter de första 100 timmarna	<ul style="list-style-type: none"><li>• Byt ut oljan i växellådan.</li></ul>
Varje användning eller dagligen	<ul style="list-style-type: none"><li>• Kontrollera säkerhetssystemet.</li><li>• Kontrollera motoroljan.</li><li>• Kontrollera motorkylsystemets nivå.</li><li>• Rengör motoroljekylaren.</li><li>• Kontrollera knivarna.</li><li>• Rengör klippdäcket.</li></ul>
Var 25:e timme	<ul style="list-style-type: none"><li>• Smörj klippdäcket och spindlarna.</li><li>• Smörj pumpremmens mellandrevsarm.</li><li>• Smörj drivremmens mellandrevsarm.</li><li>• Smörj parkeringsbromsspaken.</li><li>• Kontrollera hydraulvätskan.</li></ul>
Var 40:e timme	<ul style="list-style-type: none"><li>• Töm vattenseparatorn.</li></ul>
Var 50:e timme	<ul style="list-style-type: none"><li>• Kontrollera däcktrycket</li><li>• Kontrollera krafttuttagsdrivremmen.</li><li>• Kontrollera pumpdrivremmen.</li><li>• Kontrollera generatorremmen.</li></ul>
Var 100:e timme	<ul style="list-style-type: none"><li>• Byt ut motoroljan.</li><li>• Kontrollera spårmuttern i hjulnavet.</li><li>• Kontrollera oljenivån i växellådan.</li><li>• Kontrollera slangarna i motorkylsystemet.</li><li>• Kontrollera att remmarna inte är slitna eller spruckna.</li><li>• Kontrollera hydraulslangarna.</li></ul>
Var 150:e timme	<ul style="list-style-type: none"><li>• Smörj maskinen med lätt olja</li></ul>
Var 200:e timme	<ul style="list-style-type: none"><li>• Byt ut motoroljefiltret.</li><li>• Smörj bromsspakens vridfäste.</li></ul>
Var 250:e timme	<ul style="list-style-type: none"><li>• Kontrollera och/eller byt ut luftfiltret (oftare vid dammiga eller smutsiga arbetsförhållanden).</li></ul>
Var 400:e timme	<ul style="list-style-type: none"><li>• Byt ut bränslefiltret (oftare vid dammiga eller smutsiga arbetsförhållanden).</li></ul>
Var 500:e timme	<ul style="list-style-type: none"><li>• Justera hjulsvängarmarnas lager</li><li>• Justera den elektriska kopplingen.</li></ul>
Årligen	<ul style="list-style-type: none"><li>• Smörj de främre hjulsvängarmarna (oftare vid dammiga och smutsiga förhållanden).</li><li>• Byt ut oljan i växellådan.</li><li>• Byt ut motorns kylvätska.</li><li>• Byt ut hydrauloljefiltret och -oljan.</li></ul>

**Viktigt:** Läs i *bruksanvisningen till motorn* för ytterligare information om underhållsförfaranden.



Om du lämnar nyckeln i tändningslåset kan någon oavsiktligt starta motorn och skada dig eller någon annan person allvarligt.

Ta ut nyckeln ur tändningslåset och lossa tändkabeln från tändstiftet/-stiften innan du utför något underhåll. För kabeln åt sidan så att den inte oavsiktligt kan komma i kontakt med tändstiftet.

## Smörjning

### Smörjning

Smörj maskinen såsom visas på smörjguidesdekalen (Figur 27). Smörj oftare vid mycket dammiga eller sandiga förhållanden.

Typ av fett: Universalfett.

### Smörjning

1. Koppla ur kraftuttaget, flytta rörelseregeln till det neutrala låsläget och dra åt parkeringsbromsen.
2. Stanna motorn, ta ur nyckeln och vänta tills alla rörliga delar har stannat innan du lämnar förarplatsen.
3. Torka av smörjniplarna med en trasa. Skrapa bort eventuell färg på nippeln/niplarnas framsida.
4. Sätt på en fettspruta på nippeln. Pumpa in fett i niplarna tills det börjar tränga ut ur lagren.
5. Torka bort överflödigt fett.

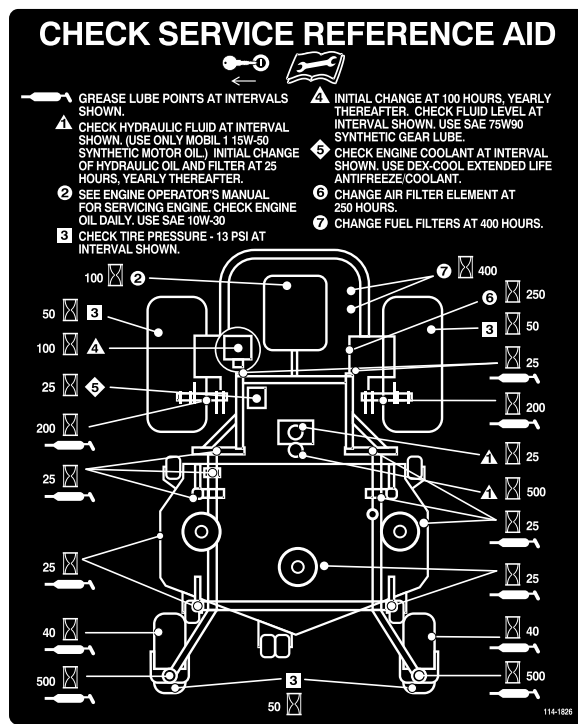
### Smörja de främre hjulsvängarmarna

Smörj de främre hjulsvängarmarna en gång om året.

1. Ta bort dammkåpan och justera svängarmarna. Låt dammkåpan vara av tills smörjningen är klar. Se även Justera hjulsvängarmarnas lager i Underhålla drivsystemet, sida 40.
2. Ta bort sexkantpluggen. Gänga in en fettspruta i hålet.
3. Pumpa in fett i fettsprutan tills det tränger ut runt det övre lagret.
4. Ta bort fettsprutan ur hålet. Montera sexkantpluggen och kåpan.

### Smörjpunkter

Smörj de smörjpunkter som visas på smörjguidesdekalen (Figur 27).



G005930

Figur 27

### Smörjpunkter för lätt olja eller spray

Serviceintervall: Var 150:e timme

Smörj följande maskindelar med smörjmedel i sprayform eller en lätt olja:

- Sätesomkopplarens led
- Bromshandtagets vridpunkt
- Bromsstavbussningar
- Bronsbussningar för rörelseregeln

### Smörja klippdäcket och mellandrevsarmarna

Serviceintervall: Var 25:e timme

Var 25:e timme

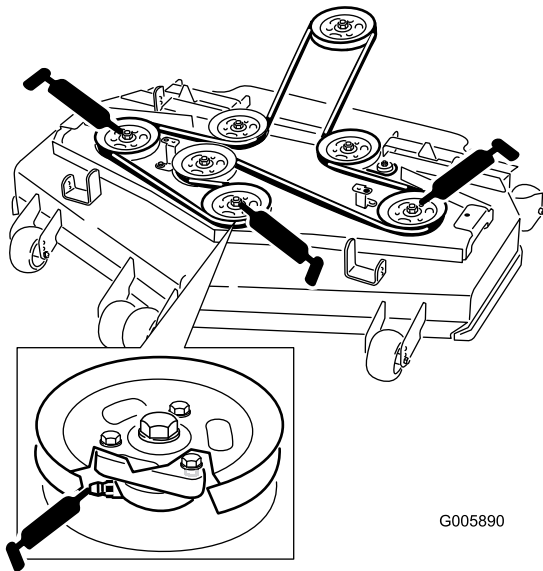
Var 25:e timme

Smörj med universalfett nr 2 på litumbas eller fett på molybdenbas.



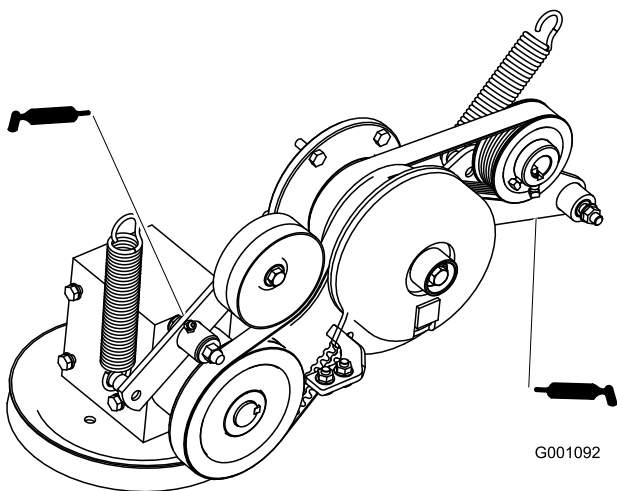
**Viktigt:** Kontrollera att klippenhetens spindlar är fulla med smörjfett varje vecka.

1. Koppla ur kraftuttaget, flytta rörelseglagen till det neutrala läsläget och dra åt parkeringsbromsen.
2. Stanna motorn, ta ur nyckeln och vänta tills alla rörliga delar har stannat innan du lämnar förarplatsen.
3. Ta bort remkåporna.
4. Smörj de tre spindellagren under remskivorna tills smörjfett tränger ut ur de nedre tätningarna (Figur 28).
5. Smörj nipplarna på skjutarmarna (Figur 28).



Figur 28

6. Smörj mellandrevsarmen på kraftuttagsdrivremmen (Figur 29).
7. Smörj pumphrensens mellandrevsarm (Figur 29).



Figur 29

## Motorunderhåll

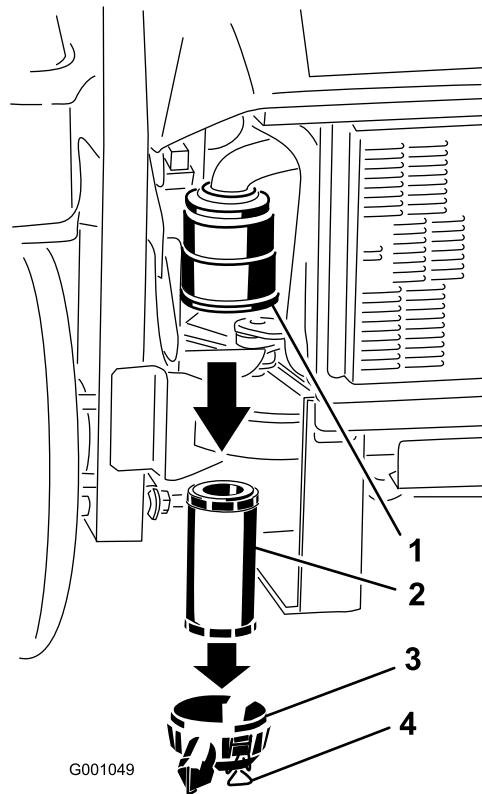
### Serva luftrenaren

**Obs:** Kontrollera filtren oftare om arbetsförhållandena är extremt dammiga eller sandiga.

### Demontera luftfiltret

**Serviceintervall:** Var 250:e timme (oftare vid dammiga eller smutsiga arbetsförhållanden).

1. Koppla ur kraftuttaget, flytta rörelseglagen till det neutrala läsläget och dra åt parkeringsbromsen.
2. Stanna motorn, ta ur nyckeln och vänta tills alla rörliga delar har stannat innan du lämnar förarplatsen.
3. Lossa spärrhakarna på luftrenaren och dra av luftrenarkåpan från luftrenarhuset (Figur 30).
4. Rengör luftrenarkåpan invändigt med tryckluft.
5. Dra försiktigt ut filtret ur luftrenarhuset (Figur 30). Undvik att knacka filtret mot sidan på luftrenarhuset.
6. Kontrollera om filtret är skadat genom att titta i filtret och lysa med en kraftig lampa på filtrets utsida. Hål i filtret syns då som ljusa punkter. Kasta filtret om det är skadat.



Figur 30

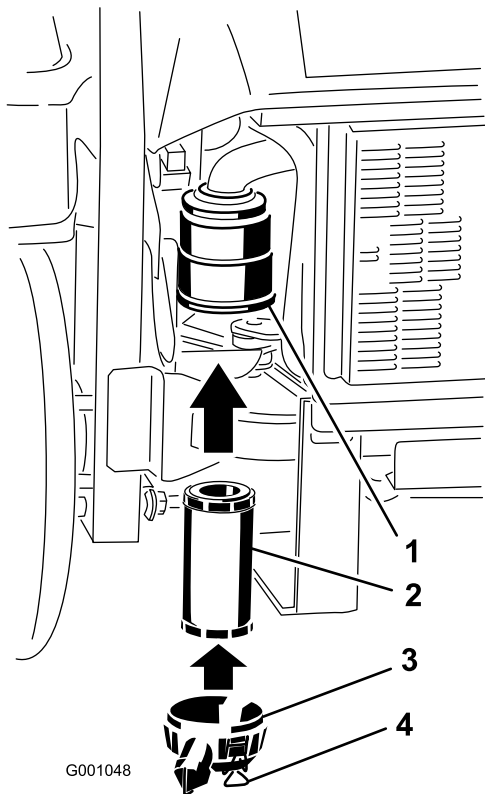
- |                  |                  |
|------------------|------------------|
| 1. Luftfilterhus | 3. Luftrenarkåpa |
| 2. Luftfilter    | 4. Spärrhakar    |

## Montera luftfiltret

1. Kontrollera så att inte filtret har skadats under transporten innan du monterar ett nytt filter. Använd inte ett skadat filter.
2. Skjut försiktigt in filtret i filterhuset (Figur 31). Kontrollera att det sitter ordentligt genom att trycka på filtrets yttre kant medan du monterar det.

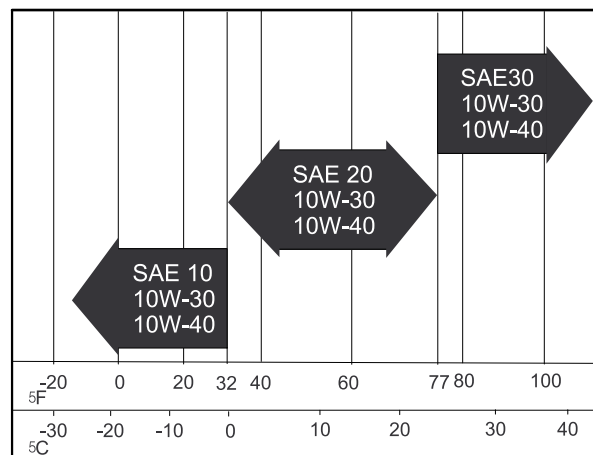
**Viktigt:** Tryck inte mitt på filtret där det är mjukt.

3. Sätt tillbaka luftrenarkåpan och säkra spärrhakarna (Figur 31).



Figur 31

- |                  |                  |
|------------------|------------------|
| 1. Luftfilterhus | 3. Luftrenarkåpa |
| 2. Luftfilter    | 4. Spärrhakar    |



G001061

Figur 32

## Kontrollera oljenivån i motorn

**Serviceintervall:** Varje användning eller dagligen

**Obs:** Kontrollera oljenivån när motorn är kall.

1. Koppla ur kraftuttaget, flytta rörelsreglagen till det neutrala läsläget och dra åt parkeringsbromsen.
2. Stanna motorn, ta ur nyckeln och vänta tills alla rörliga delar har stannat innan du lämnar förarplatsen.
3. Gör rent omkring oljestickan (Figur 33) så att smuts inte kan falla ned i påfyllningshålet och orsaka motorskador.
4. Dra ut oljestickan och torka av metalländen (Figur 33).
5. Stick ner oljestickan helt i påfyllningsröret. Dra ut oljestickan och titta på metalländen (Figur 33). Om oljenivån är låg häller du långsamt i tillräcklig mängd olja i påfyllningshålet för att höja nivån till markeringen Full.

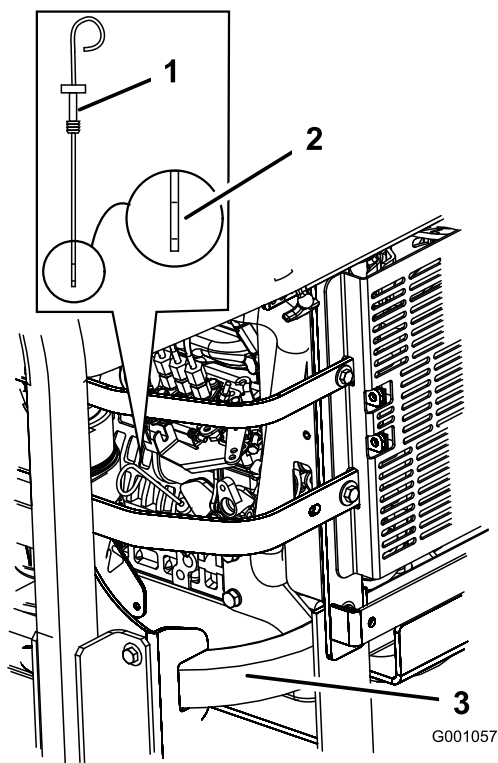
**Viktigt:** Fyll inte på för mycket olja i vevhuset eftersom detta kan skada motorn. Kör inte motorn om oljenivån ligger under lågnivåmärket. Motorn kan då skadas.

## Serva motoroljan

**Oljetyp:** Högkvalitativ renad olja med klassifikationen API Service CD eller högre för dieselmotorer. Använd inga specialtillsatser med rekommenderade oljor.

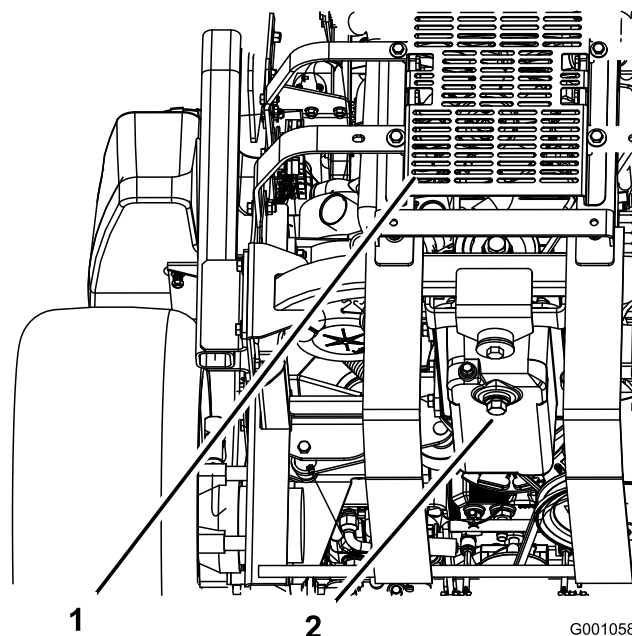
**Vevhusvolym:** 3,7 liter

**Viskositet:** Se tabellen nedan.



**Figur 33**

- |               |                                  |
|---------------|----------------------------------|
| 1. Oljesticka | 3. Maskinens bakre, vänstra sida |
| 2. Metallände |                                  |



**Figur 34**

- |                      |                     |
|----------------------|---------------------|
| 1. Maskinens baksida | 2. Avtappningsplugg |
|----------------------|---------------------|

## Byta ut motoroljan

**Serviceintervall:** Efter de första 50 timmarna

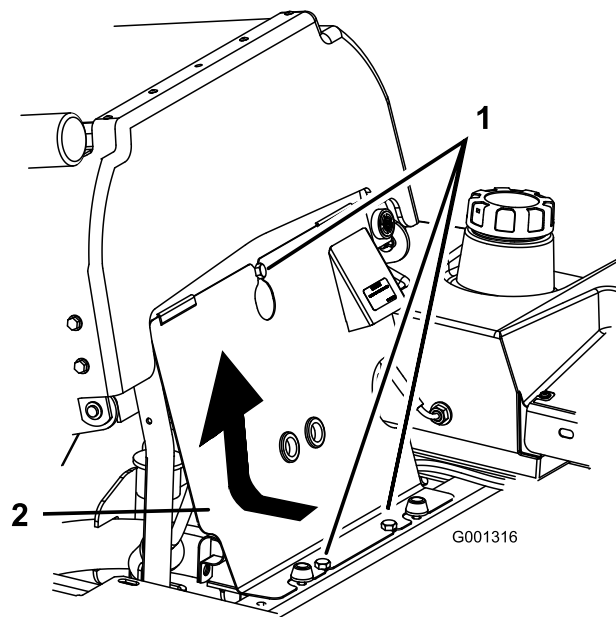
Var 100:e timme

1. Starta motorn och låt den gå i fem minuter. Då värms oljan upp så att den rinner lättare.
2. Parkera maskinen på en plan yta.
3. Koppla ur kraftuttaget, flytta rörelseregleren till det neutrala läsläget och dra åt parkeringsbromsen.
4. Stanna motorn, ta ur nyckeln och vänta tills alla rörliga delar har stannat innan du lämnar förarplatsen.
5. Ställ ett kärl under avtappningsröret. Ta bort avtappningspluggen och låt oljan tömmas ut helt (Figur 34).
6. Ta bort oljepåfyllningslocket på motorns ovansida (Figur 36). Detta gör det lättare att tömma ut oljan.
7. Sätt tillbaka avtappningspluggen och dra åt den till 35 Nm.

**Obs:** Kassera spilloljan på en återvinningsstation.

## Fylla på motorolja

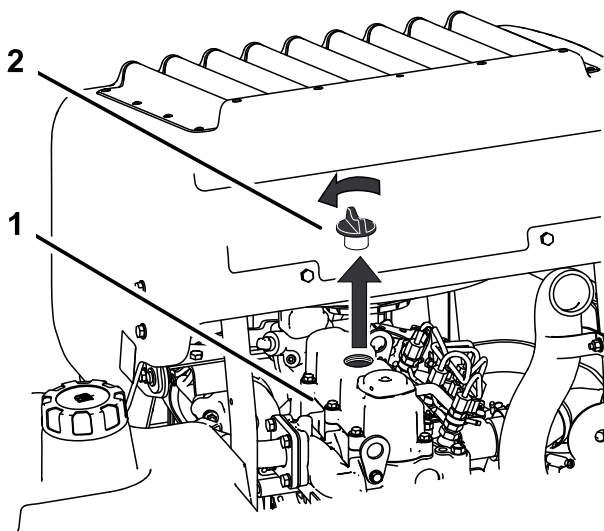
1. Tippa sätet framåt, lossa bultarna och demontera den främre motorkåpan (Figur 35).



**Figur 35**

- |         |                     |
|---------|---------------------|
| 1. Bult | 2. Främre motorkåpa |
|---------|---------------------|

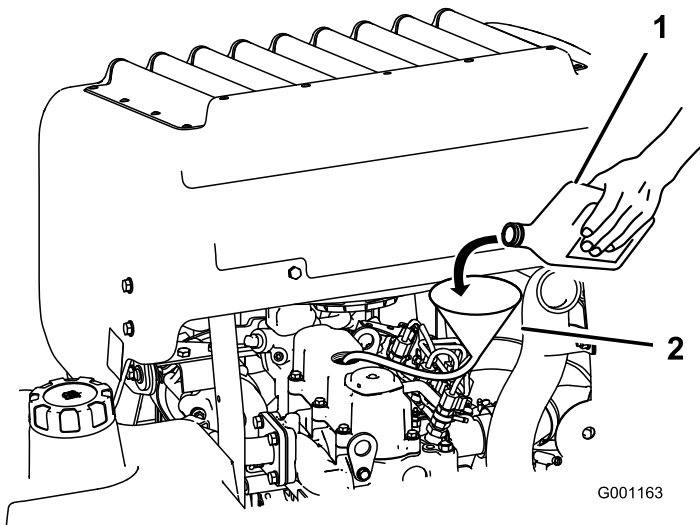
2. Ta bort oljepåfyllningslocket och oljestickan (Figur 36).



**Figur 36**

1. Motor                                2. Oljepåfyllningslock

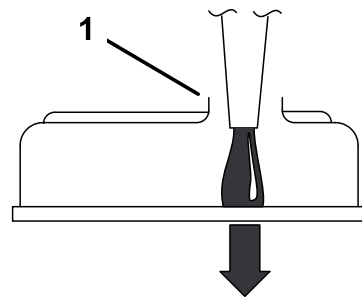
- Använd en slang och en tratt för att fylla på olja i motorn (Figur 37).
- Fyll sakta på olja, och kontrollera nivån med jämna mellanrum med hjälp av oljestickan tills oljan når upp till oljestickans övre hål. (Se Serva motorolja i Motorunderhåll, sida 32 för information om korrekt typ av olja samt vilken viskositet som ska användas vid olika temperaturer.)



**Figur 37**

1. Motorolja                                2. Tratt och slang

**Viktigt:** Fyll på olja väldigt sakta och blockera inte påfyllningshållets öppning (Figur 38). Om oljan fylls på för snabbt eller hålet blockeras kan oljan rinna bakåt och skada luftintagen, vilket leder till motorskador.



G000955

**Figur 38**

- Observera det tomma utrymme som återstår i påfyllningsöppningen.
- Sätt tillbaka oljestickan och montera den främre motorkåpan.
- Starta motorn och låt den gå på tomgång i 5 minuter.
- Stäng av motorn.
- Vänta i 3 minuter och kontrollera sedan oljenivån.
- Tillsätt olja, om så behövs, för att höja nivån till det övre hålet på oljestickan.
- Sätt tillbaka oljestickan, påfyllningslocket och den främre motorkåpan.
- Kontrollera om det finns några läckor.

**Viktigt:** Fyll inte på för mycket olja i vevhuset eftersom detta kan skada motorn.

## Byta ut motoroljefiltret

**Serviceintervall:** Efter de första 50 timmarna

Var 200:e timme

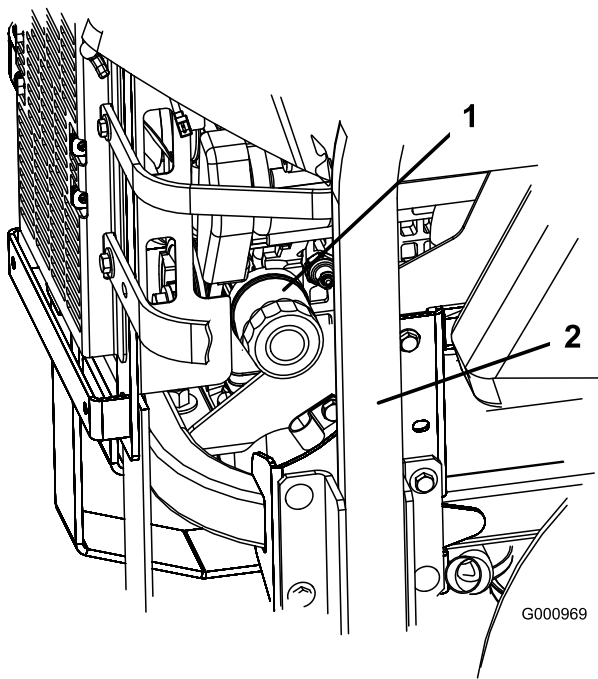
- Tappa ur oljan från motorn; se Byta ut motorolja. Sätt en droppskål under oljeplåten som kan fånga upp oljan från oljefiltret och oljekanalerna i motorn.
- Vrid filtret motsols för att ta bort det (Figur 39 och Figur 40).
- Obs:** Återvinn oljefiltret på lämpligt sätt, i enlighet med lokala bestämmelser.
- Smörj filtrets packning lätt med färsk, ren olja, innan du monterar filtret. Skruva på filtret för hand tills packningen är i kontakt med oljefilteradaptern. Dra sedan åt ytterligare 1/2 till 3/4 varv.
- Fyll på olja; se Fylla på motorolja.

# Underhålla bränslesystemet

## Serva bränslefiltret och vattenseparatorn

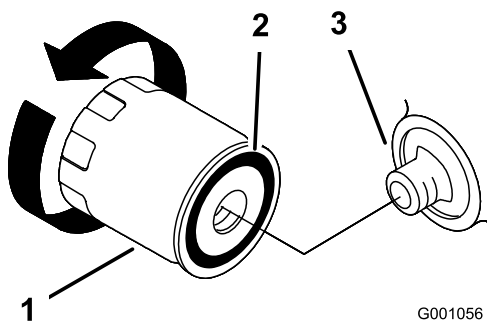
**Serviceintervall:** Var 40:e timme—Töm  
vattenseparatorn.

Var 400:e timme/Årligen (beroende  
på vilket som inträffar först)—Byt  
ut bränslefiltret (oftare vid dammiga  
eller smutsiga arbetsförhållanden).



**Figur 39**

1. Oljefilter                      2. Maskinens högra sida

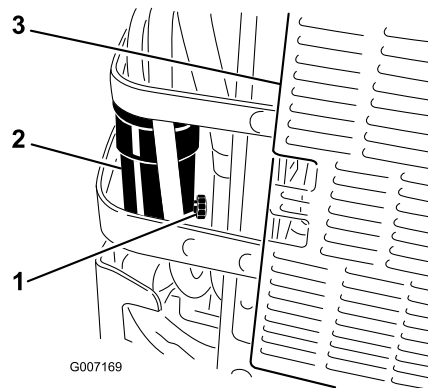


**Figur 40**

1. Oljefilter                      3. Adapter  
2. Packning

## Tömma vattenseparatorn

1. Ställ maskinen på en plan yta.
2. Koppla ur kraftuttaget, flytta rörelseglagen till det neutrala läsläget och dra åt parkeringsbromsen.
3. Stanna motorn, ta ur nyckeln och vänta tills alla rörliga delar har stannat innan du lämnar förarplatsen.
4. Koppla loss vattenseparatorn som sitter till vänster på maskinens baksida.
5. Ställ ett kärl under vattenseparatorn.
6. Öppna avtappningspluggen på vattenseparatorn ca ett varv och tappa ut vatten och andra föroreningar (Figur 41).
7. Stäng tömningsventilen när det bara är dieselbränsle som rinner ut (Figur 41).



**Figur 41**

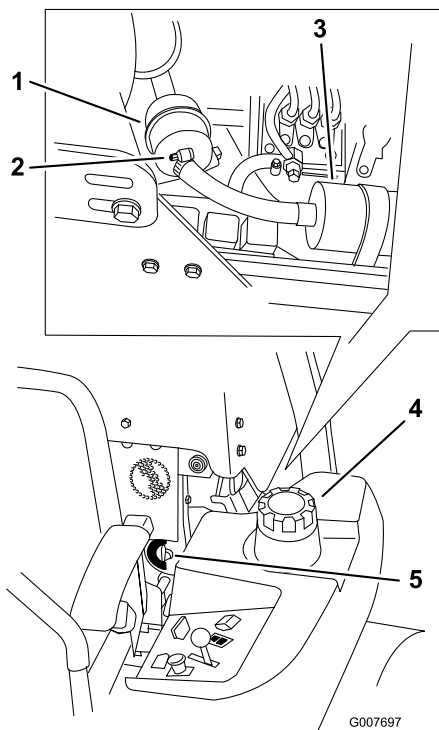
1. Tömningsventil                      3. Maskinens baksida  
2. Vattenseparator

## Byta ut bränslefiltret

Sätt aldrig tillbaka ett smutsigt bränslefilter om det har tagits bort från bränsleslangen.

1. Låt maskinen svalna.

- Koppla ur kraftuttaget, flytta rörelsereglagen till det neutrala låsläget och dra åt parkeringsbromsen.
- Stanna motorn, ta ur nyckeln och vänta tills alla rörliga delar har stannat innan du lämnar förarplatsen.
- Stäng bränslekranen (Figur 42).
- Lossa de två slangklämmorna och koppla loss bränsleslangarna från bränslefiltret (Figur 42).
- Montera ett nytt filter. Koppla bränsleslangarna till bränslefiltret och montera de två slangklämmorna (Figur 42).
- Öppna bränslekranen.
- Starta motorn och undersök om det finns läckor.



Figur 42

- |                  |                           |
|------------------|---------------------------|
| 1. Bränslefilter | 4. Maskinens vänstra sida |
| 2. Slangklämma   | 5. Bränslekran            |
| 3. Bränslepump   |                           |

## Serva bränsletanken

Försök inte att tömma bränsletanken. Låt en auktoriserad återförsäljare tömma bränsletanken och serva eventuella andra komponenter i bränslesystemet.

# Underhålla elsystemet

## Serva batteriet

### Varning

#### KALIFORNIEN Proposition 65 Varning

Batteripoler och kabelanslutningar med tillbehör innehåller bly och blyföreningar, kemikalier som den amerikanska delstaten Kalifornien anser kan orsaka cancer och fortplantningsskador. Tvätta händerna efter hantering.



Batterielektrolyt innehåller svavelsyra som är ett dödligt gift och som orsakar allvarliga brännskador.

Drick inte elektrolyten och undvik kontakt med hud, ögon eller kläder. Använd skyddsglasögon för att skydda ögonen och gummihandskar för att skydda händerna.

## Demontering av batteri



Batteriets kabelanslutningar eller metalldelar kan kortslutas mot maskinkomponenter i metall och orsaka gnistor. Gnistor kan få batterigaserna att explodera, vilket kan leda till personskador.

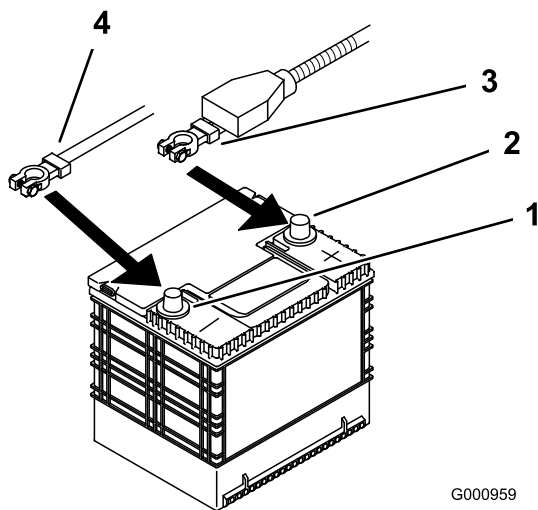
- Vid avlägsnande eller installation av batteriet får du inte låta batterianslutningarna komma i kontakt med några av maskinens metalldelar.
- Låt inte metallverktyg kortslutas mellan batterianslutningarna och maskinens metalldelar.



Felaktig dragning av batterikablarna kan skada maskinen och kablarna samt orsaka gnistor. Gnistor kan få batterigaserna att explodera, vilket kan leda till personskador.

- Lossa alltid batteriets minuskabel (svart) innan pluskabeln (röd) lossas.
- Återanslut alltid batteriets pluskabel (röd) innan minuskabeln (svart) ansluts.

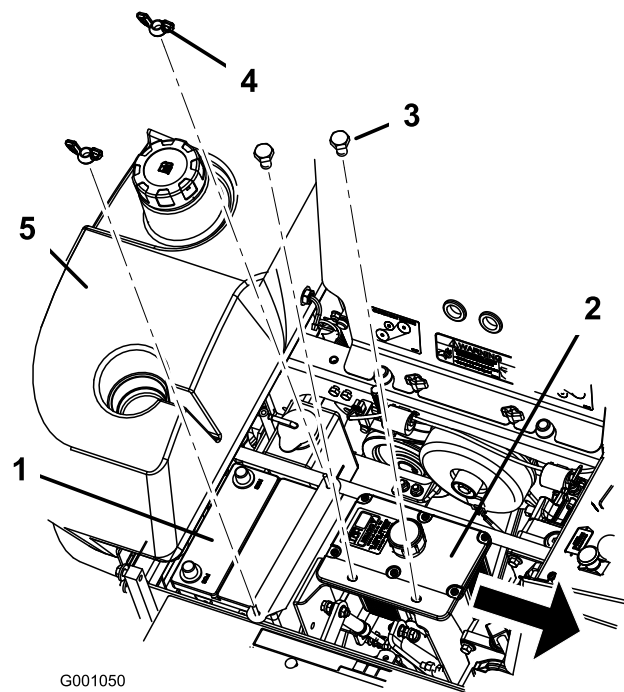
1. Koppla ur kraftuttaget, flytta rörelseregglagen till det neutrala läsläget och dra åt parkeringsbromsen.
2. Stanna motorn, ta ur nyckeln och vänta tills alla rörliga delar har stannat innan du lämnar förarplatsen.
3. Lossa sätespärren och tippa upp sätet.
4. Lossa först batteriets minuskabel från batteriets minuspol (-) (Figur 43).
5. Skjut av den röda anslutningsskon från batteriets pluspol (röd). Lossa sedan batteriets pluskabel (röd) (Figur 43).



Figur 43

- |                       |                    |
|-----------------------|--------------------|
| 1. Negativ batteripol | 3. Röd kabel (+)   |
| 2. Positiv batteripol | 4. Svart kabel (-) |

6. Ta bort de båda vingmuttrarna (1/4 tum) som håller fast batteriklämman (Figur 44).
7. Ta bort de två bultarna som håller fast hydraultanken i rätt läge (Figur 44).
8. Skjut bort hydraultanken från batteriet.
9. Ta bort batteriet.



Figur 44

- |                |                        |
|----------------|------------------------|
| 1. Batteri     | 4. Vingmutter          |
| 2. Hydraultank | 5. Högra bränsletanken |
| 3. Bultar      |                        |

## Montera batteriet

1. Sätt i batteriet i lådan med anslutningspolerna mot hydraultanken (Figur 44).
2. Montera först pluskabeln (röd) på batteriets pluspol (+).
3. Anslut sedan batteriets minuskabel och jordkabel till batteriets minuspol (-).
4. Fäst kablarna med 2 bultar (1/4 x 3/4 tum), 2 brickor (1/4 tum) och 2 låsmuttrar (1/4 tum) (Figur 43).
5. Trä på den röda anslutningsskon på batteriets pluspol (röd).
6. Säkra batteriet med J-skrivar, en klämma, två brickor (1/4 tum) och två vingmuttrar (1/4 tum) (Figur 44).

## Ladda batteriet



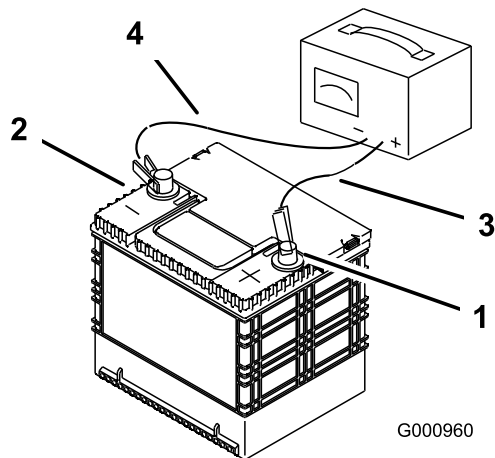
När batteriet laddas bildas explosiva gaser.

Rök aldrig nära batteriet och håll det borta från gnistor och lågor.

**Viktigt:** Håll alltid batteriet fulladdat, (specifik vikt 1,265). Detta är särskilt viktigt för att batteriet inte ska skadas när temperaturen är under 0 °C.

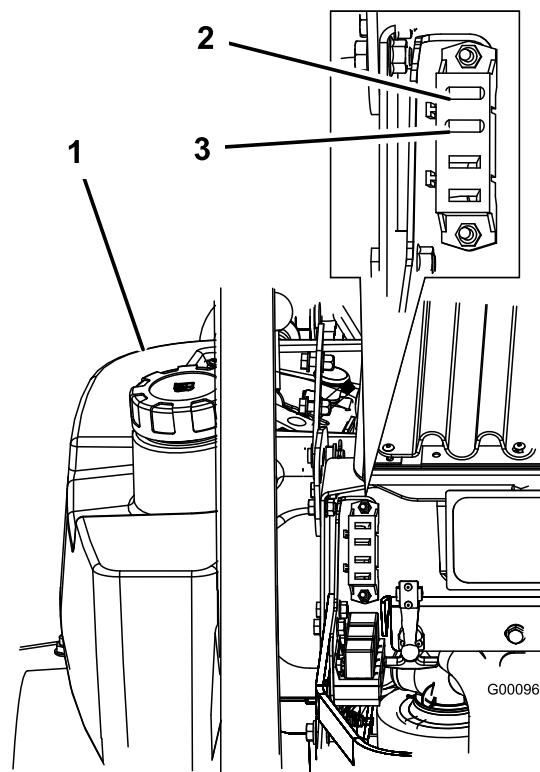
1. Se till att påfyllningslocken sitter på batteriet. Ladda batteriet i 10 till 15 minuter med 25 till 30 ampere eller 30 minuter med 10 ampere.
2. När batteriet är fulladdat ska laddaren kopplas bort från eluttaget först, och sedan ska laddningskablarna lossas från batteripolerna (Figur 45).
3. Sätt i batteriet i maskinen och anslut batterikablarna; se Montera batteriet.

**Obs:** Kör inte maskinen med bortkopplat batteri, eftersom detta kan orsaka elektriska skador.



**Figur 45**

- |                       |                             |
|-----------------------|-----------------------------|
| 1. Positiv batteripol | 3. Röd (+) laddningskabel   |
| 2. Negativ batteripol | 4. Svart (-) laddningskabel |



**Figur 46**

- |                          |                         |
|--------------------------|-------------------------|
| 1. Vänstra bränsletanken | 3. Kylarfläkt – 40 amp. |
| 2. Tändning – 30 amp.    |                         |

## Serva säkringarna

Elsystemet skyddas av säkringar. Det krävs inget underhåll, men om en säkring går bör du undersöka om det uppstått ett funktionsfel eller en kortslutning i komponenten/kretsen.

Säkringar:

- Tändning: F1–30 ampere, knivtyp
  - Kylarfläkt: F2–40 ampere, knivtyp
1. Lossa motorkåpan och fäll upp den för att få åtkomst till säkringshållaren (Figur 46).
  2. Om du behöver byta ut en säkring drar du ut den för att lossa den.
  3. Sätt i en ny säkring (Figur 46).



# Underhålla drivsystemet

## Justera spårningen

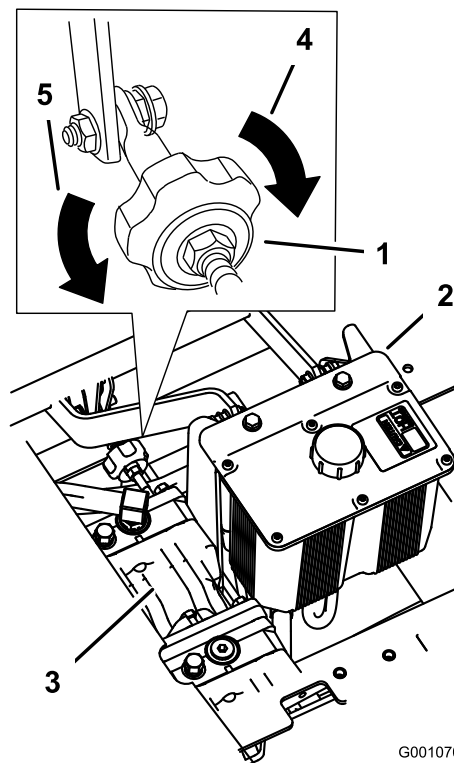
Under maskinens säte finns en ratt för justering av spårningen.

**Viktigt:** Justera handtagets och hydraulpumpens neutralläge innan du justerar spårningen. Se Justera handtagets neutralläge i Underhålla styrsystemet , sida 49 och Ställa in hydraulpumpens neutralläge i Underhålla hydraulsystemet , sida 50.

1. Tryck båda rörelsereglagen lika långt framåt.
2. Kontrollera om maskinen drar åt ena sida. Stanna maskinen och dra åt parkeringsbromsen om den gör det.
3. Lossa sätesspärren och tippa sätet framåt så att du kommer åt spårningsratten.

**Obs:** Vänster och höger sida på maskinen är lika med förarens vänstra respektive högra sida vid normal körning.

4. Vrid ratten mot maskinens högra sida för att få maskinen att gå åt höger. Se Figur 47.
5. Vrid ratten mot maskinens vänstra sida för att få maskinen att gå åt vänster. Se Figur 47.
6. Upprepa inställningen tills spårningen är korrekt.



Figur 47

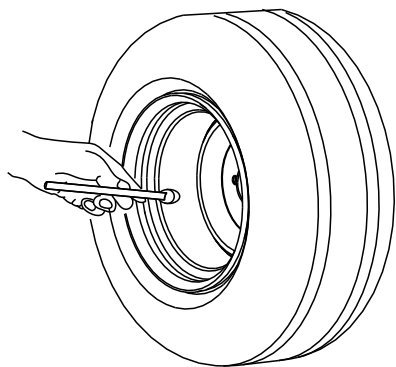
- |                  |  |
|------------------|--|
| 1. Spårningsratt | 4. Vrid åt det här hållet för att dra åt höger   |
| 2. Hydraultank   | 5. Vrid åt det här hållet för att dra åt vänster |
| 3. Hydraulpumpar |  |

## Kontrollera däcktrycket

**Serviceintervall:** Var 50:e timme/En gång per månad (beroende på vilket som inträffar först)

Luftrycket i både bakdäcken ska vara 90 kPa (13 psi). Ojämnt luftryck i däcken kan orsaka ojämn klippning. Mät trycket när däcken är kalla för att få en så exakt avläsning som möjligt.

**Obs:** Framdäcken är halv pneumatiska och kräver ej att luftrycket upprätthålls.



G001055

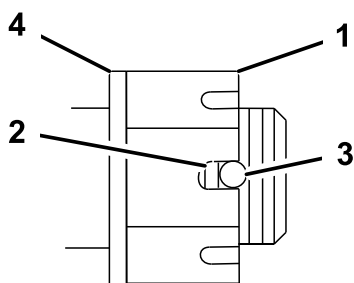
Figur 48

## Kontrollera spårmuttern i hjulnavet

**Serviceintervall:** Var 100:e timme

Spårmuttern måste dras åt till 170 Nm.

1. Koppla ur kraftuttaget, flytta rörelsereglagen till det neutrala låsläget och dra åt parkeringsbromsen.
2. Stanna motorn, ta ur nyckeln och vänta tills alla rörliga delar har stannat innan du lämnar förarplatsen.
3. Ta bort saxpinnen.
4. Dra åt spårmuttern till 170 Nm (Figur 49).



G001051

Figur 49

- |                               |                                   |
|-------------------------------|-----------------------------------|
| 1. Spårmutter                 | 3. Hål i gängad axel              |
| 2. Högst två gängor ska synas | 4. Bricka (om sådan behövs) synas |

5. Kontrollera avståndet från spårets botten i muttern till hålets innerkant. Högst två gängor ska synas (Figur 49).
6. Ta bort muttern och montera brickan mellan navet och muttern om fler än två gängor syns.
7. Dra åt spårmuttern till 170 Nm (Figur 49).
8. Dra åt muttern tills nästa uppsättning spår är i linje med hålet i axeln (Figur 49).
9. Sätt tillbaka saxpinnen.

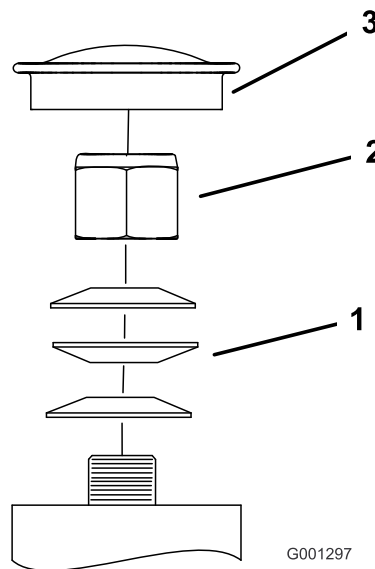
## Justera hjulsvängarmarnas lager

**Serviceintervall:** Var 500:e timme (eller årligen, beroende på vilket som inträffar först).

1. Koppla ur kraftuttaget, flytta rörelsereglagen till det neutrala låsläget och dra åt parkeringsbromsen.
2. Stanna motorn, ta ur nyckeln och vänta tills alla rörliga delar har stannat innan du lämnar förarplatsen.
3. Ta av dammkåpan och dra åt låsmuttern (Figur 50).
4. Dra åt låsmuttern tills fjäderbrickorna är plana och släpp sedan efter 1/4 varv för att få rätt förbelastning på lagren (Figur 50).

**Viktigt:** Kontrollera att fjäderbrickorna har monterats korrekt i enlighet med Figur 50.

5. Montera dammkåpan (Figur 50).



G001297

Figur 50

- |                  |             |
|------------------|-------------|
| 1. Fjäderbrickor | 3. Dammkåpa |
| 2. Låsmutter     |             |

## Serva växellådan

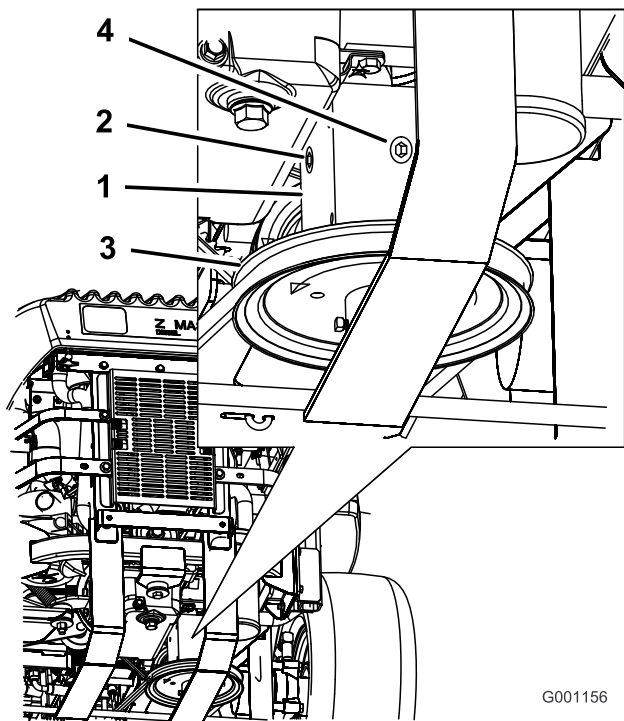
### Kontrollera oljenivån i växellådan

**Serviceintervall:** Var 100:e timme

Använd syntetisk växellådsolja med specifikationen SAE 75W-90.

1. Parkera maskinen på en plan yta.
2. Koppla ur kraftuttaget, flytta rörelsereglagen till det neutrala låsläget och dra åt parkeringsbromsen.

3. Stanna motorn, ta ur nyckeln och vänta tills alla rörliga delar har stannat innan du lämnar förarplatsen.
4. Ta bort pluggen på växellådans sida eller baksida (Figur 51).
5. Oljan ska nå upp till växellådans öppning.
6. Tillsätt olja vid behov, så att den når upp till rätt nivå.



**Figur 51**

- |                   |                      |
|-------------------|----------------------|
| 1. Växellåda      | 3. Plugg på baksidan |
| 2. Plugg på sidan | 4. Remskiva          |

## Byta ut oljan i växellådan

**Serviceintervall:** Efter de första 100 timmarna  
Årligen

Låt en auktoriserad återförsäljare byta ut oljan i växellådan.

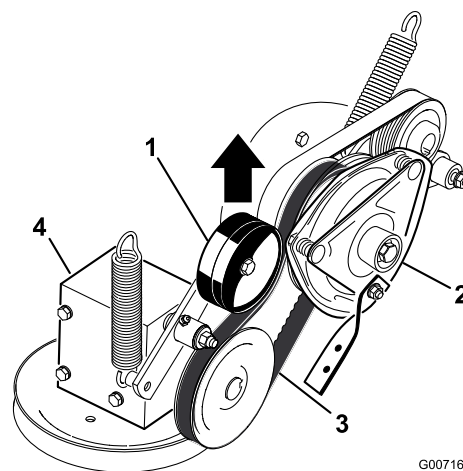
## Justera den elektriska kopplingen

**Serviceintervall:** Var 500:e timme

Kopplingen kan ställas in så att den fungerar och bromsar som den ska.

1. Koppla ur kraftuttaget, flytta rörelsereglagen till det neutrala läsläget och dra åt parkeringsbromsen.
2. Stanna motorn, ta ur nyckeln och vänta tills alla rörliga delar har stannat innan du lämnar förarplatsen.

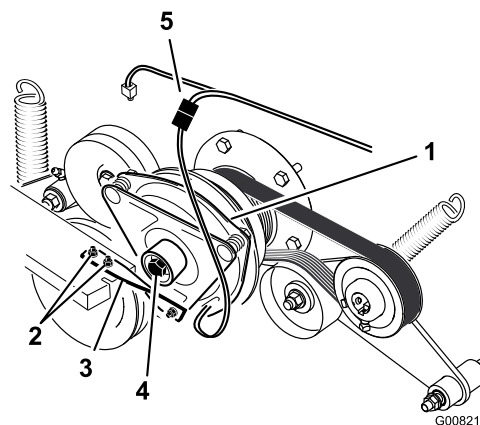
3. Lossa sätet och tippa det framåt.
4. Lossa rattarna på den främre motorkåpan och ta bort panelen.
5. Dra upp kraftuttagsdrivremmens fjäderbelastade remskiva och lossa remmen från kopplingskivan (Figur 52).



**Figur 52**

- |                            |                       |
|----------------------------|-----------------------|
| 1. Fjäderbelastad remskiva | 3. Kraftuttagsdrivrem |
| 2. Koppling                | 4. Växellåda          |

6. Koppla ur kopplingens elektriska kontakt (Figur 53).
7. Lossa de två bultarna som fäster gummikopplingsremmen i klipparramen (Figur 53).
8. Lossa centrumbulten som fäster kopplingen vid motoraxeln och ta bort kopplingen och nyckeln (Figur 53).



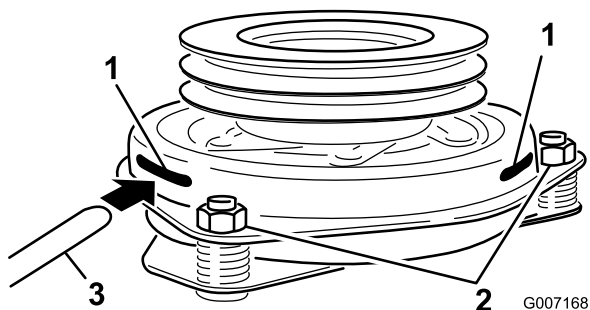
**Figur 53**

- |   |                            |
|---|----------------------------|
| 1. Koppling                                   | 4. Kopplingens centrumbult |
| 2. Två bultar och muttrar för kopplingsremmen | 5. Elektrisk kontakt       |
| 3. Gummikopplingsrem                          |                            |

9. För in ett bladmått på 0,381–0,533 mm genom ett av inspektionshålen på sidan av enheten. Se till

att bladmättet förs in mellan beslaget och rotorns friktionsytor (Figur 54).

10. Dra åt låsmuttrarna tills du känner ett motstånd i bladmättet, men ändå kan röra det inom luftgapet (Figur 54) utan problem.
11. Upprepa proceduren för återstående skåror.
12. Kontrollera varje skåra igen och gör små justeringar tills du med bladmättets hjälp känner att det är mycket lite kontakt mellan rotorn och beslaget.



Figur 54

1. Skåra
2. Justeringsmutter
3. Bladmått

13. Montera kopplingen på motoraxeln med nyckeln.
14. Applicera blå Loctite® (eller liknande) på centrumbulten.
15. Håll i vevaxeln på maskinens baksida, fäst centrumbulten och dra åt den till 68 Nm (Figur 53).
16. Montera gummikopplingsremmen på klipparens ram med de två bultar och muttrar som du tog bort tidigare (Figur 53).
17. Dra upp kraftuttagsdrivremmens fjäderbelastade remskiva och montera den på kopplingskivan (Figur 52).
18. Koppla in kopplingens elektriska kontakt (Figur 53).
19. Montera den främre motorkåpan och dra åt rattarna.
20. Sänk ned sätet.

## Underhålla kylsystemet

### Serva kylsystemet



Het kylvätska som sprutas ut under tryck kan orsaka allvarliga brännskador, och detsamma gäller om man vidrör den heta kylaren eller närliggande delar.

- Ta inte bort kylarlocket när motorn är varm. Låt alltid motorn svalna i minst 15 minuter eller tills kylarlocket har svalnat så mycket att man kan ta i det utan att bränna handen innan det tas bort.
- Vidrör inte kylaren och närliggande heta delar.



Den roterande axeln och fläkten kan orsaka personskadorna.

- Kör inte maskinen om inte kåporna sitter på plats.
- Håll fingrar, händer och kläder borta från den roterande fläkten och drivaxeln.
- Stäng av motorn och ta ur tändningsnyckeln innan du utför något underhåll.



Motorns kylvätska kan orsaka förgiftning vid förtäring.

- Svälj inte kylvätskan.
- Förvara den utom räckhåll för barn och husdjur.

### Kontrollera kylvätskan i kylaren

**Serviceintervall:** Varje användning eller dagligen

Efter de första 8 timmarna

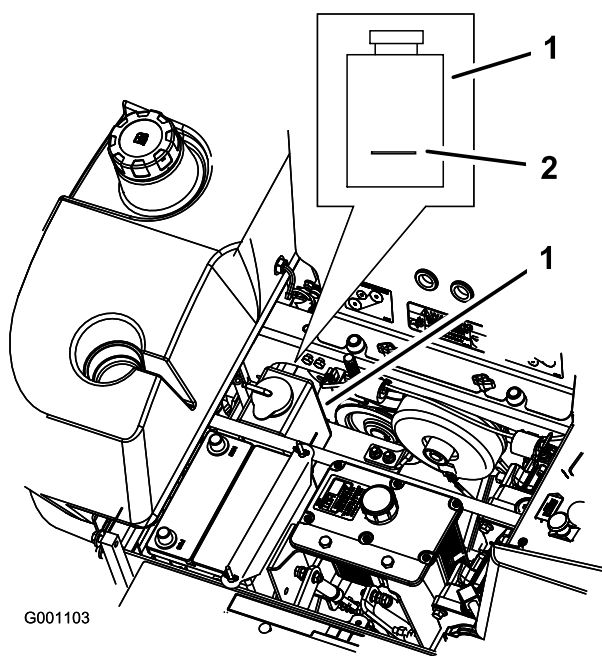
Var 100:e timme

**Vätsketyp:** 50/50-blandning av frostskyddsmedel med förlängd hållbarhetstid/Dex-Cool® och vatten

**Kylsystemets volym:** 4,6 l

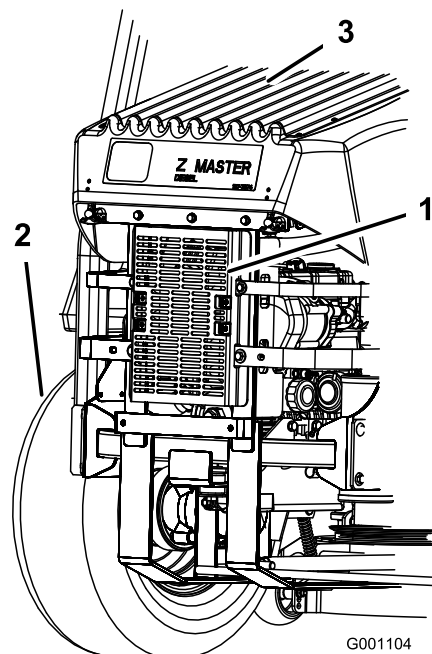
**Obs:** Öppna inte kylarlocket. Detta kan leda till att luft kommer in i kylsystemet.

1. Parkera maskinen på en jämn yta, stäng av motorn och dra åt parkeringsbromsen.
2. Lossa sätesspärren och tippa upp sätet.
3. Kontrollera nivån i överströmningsbehållaren medan motorn är kall. Vätskan ska nå upp till utbuktningen på utsidan av överströmningsbehållaren (Figur 55).
4. Om kylvätskenivån är låg tillsätter du en 50/50-blandning av frostskyddsmedel med förlängd hållbarhet/Dex-Cool® och vatten i överströmningsbehållaren (Figur 55).
5. Tillsätt 50/50-blandningen till överströmningsbehållaren och fyll den upp till indikatorstrecket på behållaren (Figur 55).



**Figur 55**

1. Överströmningsbehållare för frostskyddsmedel
2. Indikatorstreck på överströmningsbehållarens sida



**Figur 56**

1. Hydrauloljekylare
2. Vänster bakdäck
3. Kylargaller

## Byta ut motorns kylvätska

**Serviceintervall:** Årligen

Låt en auktoriserad återförsäljare byta ut motorns kylvätska varje år.

## Rengöra motoroljekylaren och kylargallret

**Serviceintervall:** Varje användning eller dagligen

Kontrollera och rengör kylargallret och oljekylaren före varje användningstillfälle. Använd tryckluft för att ta bort alla ansamlingar av gräs, smuts eller annat skräp från oljekylaren och kylargallret (Figur 56).

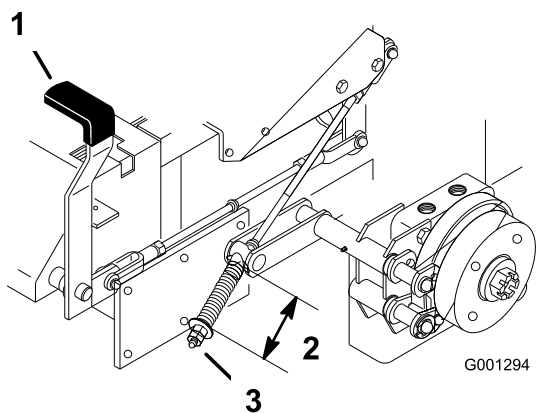
# Underhålla bromsarna

## Justera parkeringsbromsen

Serviceintervall: Var 25:e timme

Var 200:e timme

1. Dra åt parkeringsbromsen genom att dra upp spaken.
2. Mät fjäderns längd. Avståndet mellan brickorna ska vara 64 mm (Figur 57).
3. Frigör parkeringsbromsen om en justering krävs, och lossa sedan kontramuttern under fjädern och justera muttern direkt under fjädern (Figur 57). Vrid muttern tills korrekt mått uppnås. Vrid muttern medsols för att förkorta fjäderlängden och vrid motsols för att förlänga fjädern.
4. Dra åt de två muttrarna.
5. Dra åt parkeringsbromsen genom att dra upp spaken. Kontrollera fjäderns mått på nytt.
6. Upprepa den metod som beskrivs ovan om ytterligare justeringar krävs.
7. Upprepa sedan proceduren på enhetens andra sida.



Figur 57

- |                         |                                      |
|-------------------------|--------------------------------------|
| 1. Bromsspak – åtdragen | 3. Justeringsmutter och kontramutter |
| 2. Fjäder – 64 mm       |                                      |

# Underhålla remmarna

## Kontrollera remmarna

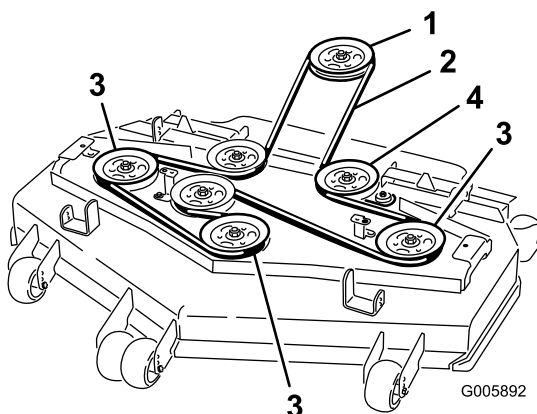
Serviceintervall: Var 100:e timme

Kontrollera om det förekommer tjut när remmen roterar, slirande knivar vid gräsklippning, fransiga remkanter, brännmärken och sprickor eftersom det är tecken på en sliten klipparrem. Byt ut klipparremmen om något av dessa tillstånd förekommer.

## Byta ut klipparremmen

Tjut när remmen roterar, slirande knivar vid gräsklippning, fransiga remkanter, brännmärken och sprickor är tecken på en sliten klipparrem. Byt ut klipparremmen om du ser något av dessa tecken.

1. Koppla ur kraftuttaget, flytta rörelseregagen till det neutrala läsläget och dra åt parkeringsbromsen.
2. Stanna motorn, ta ur nyckeln och vänta tills alla rörliga delar har stannat innan du lämnar förarplatsen.
3. Ta bort remkåporna över de utvändiga spindlarna.
4. Lossa den fasta mellandrevsarmen och justera den för att minska remspänningen (Figur 59).
5. Ta bort den gamla remmen.
6. Montera den nya remmen på remskivorna (Figur 58).

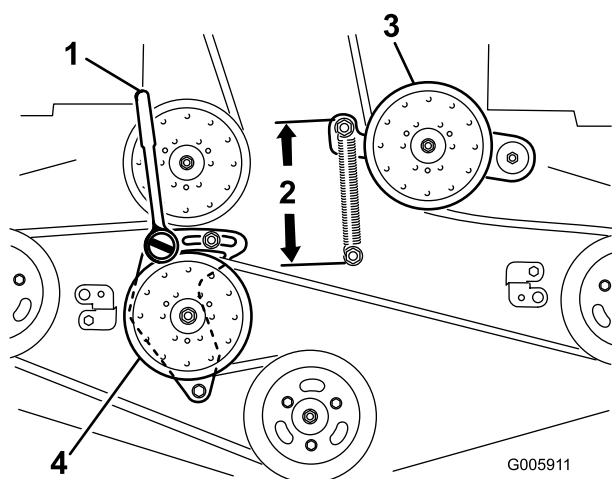


Figur 58

- |                        |                                  |
|------------------------|----------------------------------|
| 1. Fast mellandrevsarm | 4. Klipparrem                    |
| 2. Fyrkantigt hål      | 5. Remstyrning                   |
| 3. Fast mellanremskiva | 6. Fjäderbelastad mellanremskiva |

7. Sätt i en spärrhake med kort förlängning eller en stång i det fyrkantiga hålet på den fasta mellandrevsarmen (Figur 59).
8. Justera klippdäcket till en klipp höjd på 76 mm.
9. Öka remspänningen genom att vrida spärrhaken eller stången moturs så att den fasta mellandrevsarmen

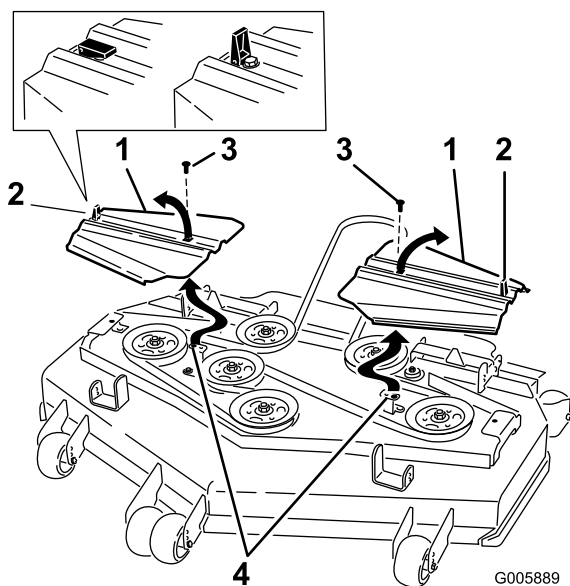
flyttas tills det är ett avstånd på 16,5 cm mellan fjäderkrokarna (Figur 59).



**Figur 59**

- |   |                                  |
|---|----------------------------------|
| 1. Spärrhake med kort förlängning eller stång | 3. Fjäderbelastad mellanremskiva |
| 2. 16,5 cm mellan fjäderkrokarna              | 4. Fast mellanremskiva           |

10. Håll remmen spänd och dra åt de två bultarna som håller fast den fasta mellandrevsarmen.
11. Ta bort spärrhaken eller stängen ur det fyrkantiga hålet i den fasta mellandrevsarmen.
12. Montera remkåporna och för in flikarna i spåren. Montera skruvarna och lås spärrhakarna (Figur 60).
13. Kontrollera drivremmarnas spänning. Se Justera drivremmarna.



**Figur 60**

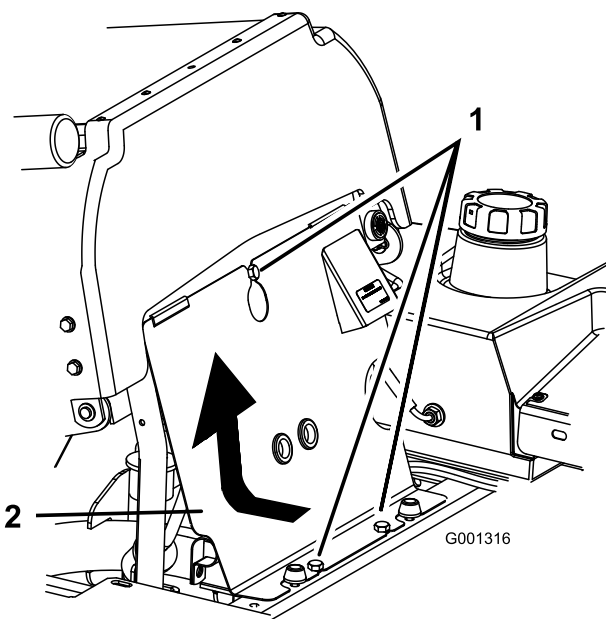
- |              |                           |
|--------------|---------------------------|
| 1. Remkåpa   | 3. Bult                   |
| 2. Spärrhake | 4. För in fliken i spåret |

## Byta ut kraftuttagsdrivremmen

**Serviceintervall:** Var 50:e timme

Tjut när remmen roterar, slirande knivar vid gräsklippning, fransiga remkanter, brännmärken och sprickor är tecken på en sliten kraftuttagsrem. Byt ut klipparremmen om något av dessa tillstånd förekommer.

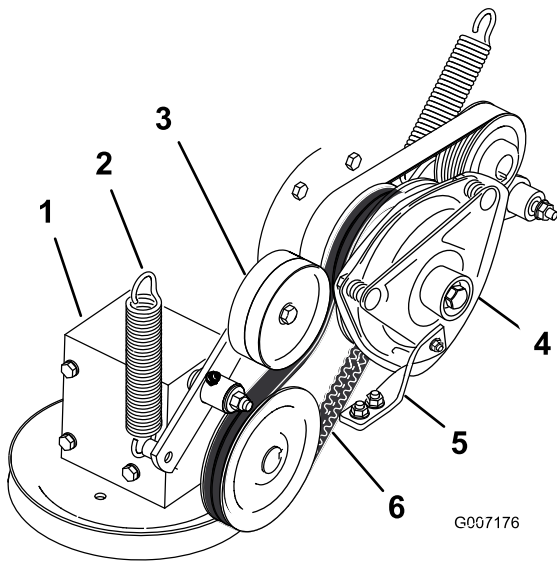
1. Koppla ur kraftuttaget, flytta rörelseregagen till det neutrala läsläget och dra åt parkeringsbromsen.
2. Stanna motorn, ta ur nyckeln och vänta tills alla rörliga delar har stannat innan du lämnar förarplatsen.
3. Tippa sätet framåt, lossa bultarna och demontera den främre motorkåpan (Figur 61).



**Figur 61**

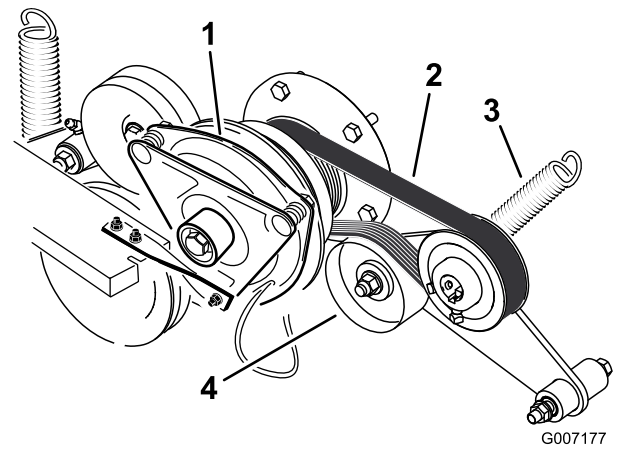
- |         |                     |
|---------|---------------------|
| 1. Ratt | 2. Främre motorkåpa |
|---------|---------------------|

4. Demontera fjädern på remskivarmen (Figur 62).
5. Demontera kopplingsspärrfästet.
6. Demontera den gamla kraftuttagsdrivremmen.
7. Montera den nya kraftuttagsdrivremmen runt kopplingsskivan och växellädsskivan (Figur 62).
8. Montera kopplingsspärrfästet.
9. Montera fjädern på remskivearmen (Figur 62).



Figur 62

- |                            |                       |
|----------------------------|-----------------------|
| 1. Växellåda               | 4. Koppling           |
| 2. Fjäder                  | 5. Gummikopplingspär  |
| 3. Fjäderbelastad remskiva | 6. Kraftuttagsdrivrem |



Figur 63

- |                |                            |
|----------------|----------------------------|
| 1. Koppling    | 3. Fjäder                  |
| 2. Pumpdrivrem | 4. Fjäderbelastad remskiva |

## Byta ut pumpdrivremmen

Serviceintervall: Var 50:e timme

**Obs:** Demontera kraftuttagsdrivremmen först om pumpdrivremmen behöver bytas ut.

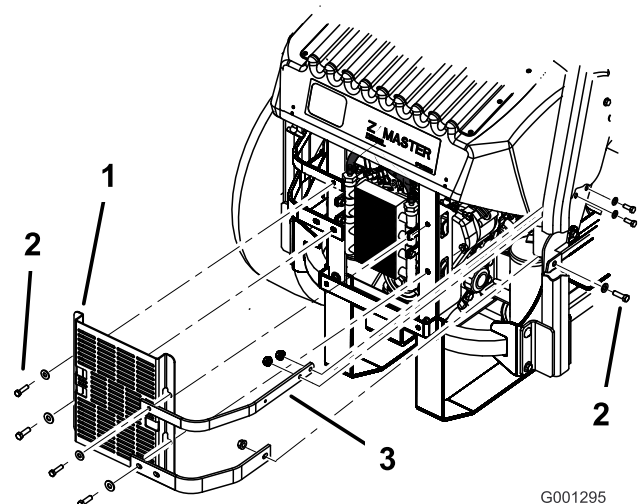
1. Tippa sätet framåt och demontera den främre motorkåpan.
2. Demontera kraftuttagsdrivremmen.
3. Demontera fjädern på remskivarmen (Figur 63).
4. Montera den nya remmen runt motorns och hydropumpens remskiva (Figur 63).
5. Montera kraftuttagsdrivremmen.
6. Montera fjädern på remskivearmen (Figur 63).

## Byta ut och spänna generatorremmen

### Byta ut generatorremmen

Serviceintervall: Var 50:e timme

1. Koppla ur kraftuttaget, flytta rörelsereglagen till det neutrala läsläget och dra åt parkeringsbromsen.
2. Stanna motorn, ta ur nyckeln och vänta tills alla rörliga delar har stannat innan du lämnar förarplatsen.
3. Ta bort de fyra bultar som håller fast oljekylarskärmen på den bakre ramen (Figur 64).
4. Ta bort de tre bultar som håller fast motorfästena på maskinens sida (Figur 64).

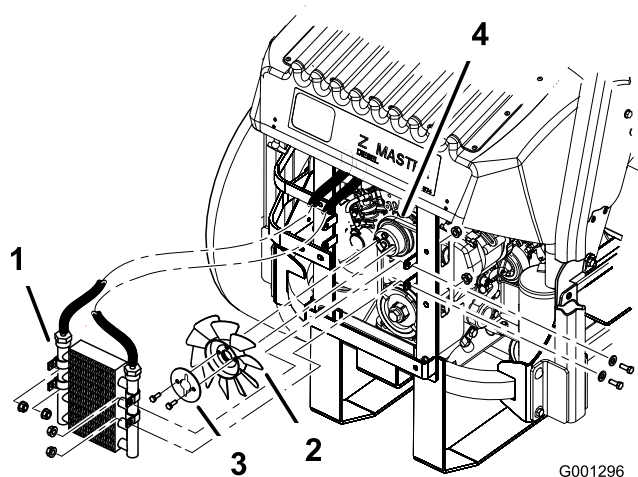


Figur 64

- |                   |                |
|-------------------|----------------|
| 1. Oljekylarskärm | 3. Motorfästen |
| 2. Bultar         |                |



5. Ta bort de fyra bultar som håller fast oljekylaren och flytta kylaren åt sidan (Figur 65).
6. Ta bort de två bultar som håller fast fläkten och fläktplåten på maskinen (Figur 65).



**Figur 65**

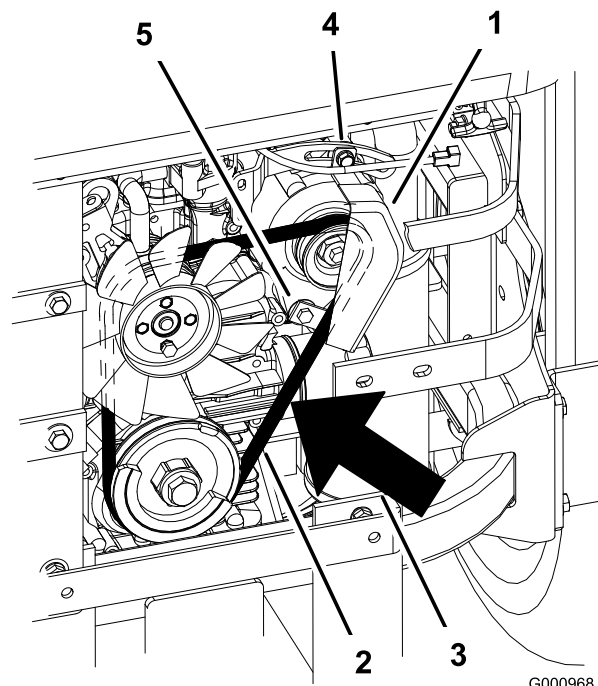
- |               |                 |
|---------------|-----------------|
| 1. Oljekylare | 3. Fläktplåt    |
| 2. Fläkt      | 4. Generatorrem |

7. Lossa den nedre bulten och ta bort den övre bulten som håller fast generatorm och kåpan (Figur 66).
8. Vrid generatorkåpan åt sidan och ta bort remmen från remskivorna och generatorm.
9. Montera en ny rem runt remskivorna och generatorm (Figur 66).
10. Montera fläkten och fläktplåten på maskinen med hjälp av de två bultarna som togs bort tidigare (Figur 65).
11. Montera oljekylaren med de fyra bultarna som togs bort tidigare (Figur 65).
12. Montera oljekylarskärmen och motorfästena på den bakre ramen med de fyra bultarna som togs bort tidigare (Figur 64).
13. Montera motorfästena på maskinens sida (Figur 64).
14. Dra åt den nedre bulten och montera den övre bulten som håller fast generatorm och kåpan (Figur 66).

## Spänna generatorremmen

1. Placera ett handtag mellan generatorm och cylinderblocket.
2. Justera generatorm mot utsidan tills remmen har en nedböjning på 7 till 9 mm mellan motorn och generatorremskivorna med 10 kgf kraft (Figur 66).
3. Dra åt generatorbultarna.

4. Kontrollera remmens nedböjning igen och justera remmen om så behövs.
5. Dra åt den nedre och övre bulten om nedböjningen är korrekt (Figur 66).



**Figur 66**

- |   |               |
|---|---------------|
| 1. Generator                                  | 4. Övre bult  |
| 2. Generatorrem                               | 5. Nedre bult |
| 3. Nedböjning på 7 till 9 mm med 10 kgf kraft |               |

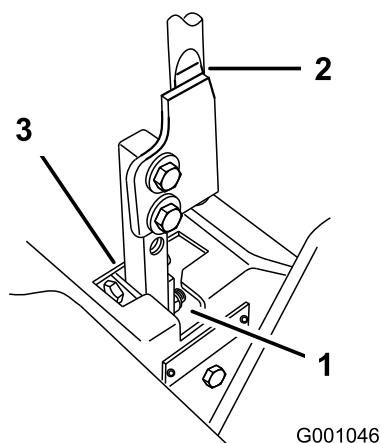
# Underhålla styrsystemet

## Justera handtagets neutralläge

Om rörelsereglagen inte är inriktade eller om de inte kopplas in i konsolspåret tillräckligt lätt krävs en justering. Justera varje spak, fjäder och stav separat.

**Obs:** Rörelsereglagen måste vara rätt installerade. Se Montera rörelsereglagen i monteringsanvisningarna.

1. Koppla ur kraftuttaget, flytta rörelsereglagen till det neutrala låsläget och dra åt parkeringsbromsen.
2. Stanna motorn, ta ur nyckeln och vänta tills alla rörliga delar har stannat innan du lämnar förarplatsen.
3. Lossa sätesspärren och tippa sätet framåt.
4. Börja med antingen vänster eller höger rörelsereglage.
5. Flytta spaken till neutralläget, men lås inte fast den (Figur 67).
6. Dra spaken bakåt tills sprintbulten (på armen nedanför den vridbara axeln) kommer i kontakt med spårets ände (så att den precis börjar tryckbelasta fjädern) (Figur 67).
7. Kontrollera var rörelsereglaget står i relation till spåret i konsolen (Figur 67). Det ska vara centrerat så att reglaget kan vridas utåt mot det neutrala låsläget.

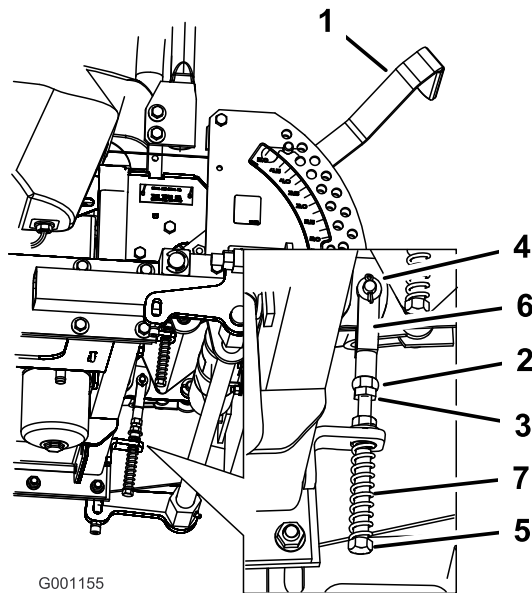


Figur 67

1. Neutralt låsläge
2. Reglage
3. Neutralläge

**Obs:** Fortsätt dra spaken bakåt – detta håller sprintbulten i änden på spåret varvid justerskruven kan flytta reglaget till rätt position.

10. Dra åt muttern och kontramuttern (Figur 68).
11. Upprepa proceduren på maskinens andra sida.



Figur 68

1. Klipphöjdsreglage
2. Mutter mot ok
3. Kontramutter
4. Sprintbult i spåret
5. Justerskruv
6. Ok
7. Fjäder

8. Lossa muttern och kontramuttern mot oket om justering krävs (Figur 68).
9. Dra rörelsereglaget något bakåt och vrid huvudet på justerskruven i rätt riktning tills rörelsereglaget är centrerat i det neutrala låsläget (Figur 68).

# Underhålla hydraulsystemet

## Serva hydraulsystemet

### Kontrollera hydrauloljenivån

**Serviceintervall:** Efter de första 8 timmarna

Var 25:e timme

**Oljetyp:** Syntetisk motorolja med specifikationen Mobil 1 15W-50 eller motsvarande syntetisk olja.

**Hydrauloljesystemets kapacitet:** 3,9 l

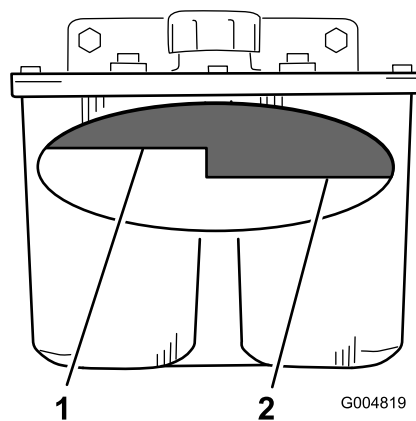
**Viktigt:** Använd den specificerade oljan eller en likvärdig olja. Andra oljor kan orsaka skador på systemet.

**Obs:** Hydrauloljan kan kontrolleras på två sätt: när oljan är varm eller när oljan är kall. På skärmen i tanken finns två nivåmarkeringar beroende på om oljan är varm eller kall.

1. Ställ maskinen på en plan yta och dra åt parkeringsbromsen.
2. Rengör området runt påfyllningsröret till hydraultanken (Figur 69).
3. Skruva av tanklocket på påfyllningsröret. Titta inuti och kontrollera om det finns någon olja i behållaren (Figur 69).
4. Om det inte finns någon olja fyller du på behållaren tills oljan når nivåmärket för kall olja på skärmen.
5. Kör maskinen på låg tomgång under 15 minuter så att all luft kan komma ut ur systemet och oljan värms upp. Se Starta och stänga av motorn i Körning , sida 16.
6. Kontrollera oljenivån igen medan oljan är varm. Nivån ska ligga mellan markeringarna för kallt och varmt.
7. Fyll på olja i hydraultanken vid behov.

**Obs:** Oljenivån ska nå upp till överkanten på markeringen för varmt på skärmen, när oljan är varm (Figur 69).

8. Skruva fast tanklocket på påfyllningsröret.



Figur 69

1. Nivå för varm olja – fullt
2. Nivå för kall olja – fullt



Hydraulolja som läcker ut under tryck kan tränga in i huden och orsaka skada.

- Hydraulolja som tränger in i huden måste opereras bort inom några få timmar av en läkare som är bekant med denna typ av skador. Om detta inte görs kan kallbrand uppstå.
- Håll kropp och händer borta från småläckor eller munstycken som sprutar ut hydraulolja med högt tryck.
- Använd en kartong- eller pappersbit för att hitta hydraulläckor.
- Lätta på allt tryck i hydraulsystemet på ett säkert sätt innan något arbete utförs i hydraulsystemet.
- Se till att alla hydrauloljeslangar och -ledningar är i gott skick och att alla hydraulanslutningar och -nipplar är ordentligt åtdragna innan hydraulsystemet trycksätts.

## Byta ut hydrauloljefiltret och -oljan

**Serviceintervall:** Efter de första 25 timmarna—Byt hydraulfiltret.

Årligen—Byt ut hydrauloljefiltret och -oljan.

Använd ett sommarfilter vid temperaturer över 0 °C.

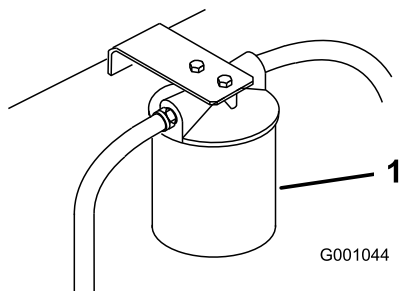
Använd ett vinterfilter vid temperaturer under 0 °C.

1. Koppla ur kraftuttaget, flytta rörelsreglagen till det neutrala läsläget och dra åt parkeringsbromsen.

- Stanna motorn, ta ur nyckeln och vänta tills alla rörliga delar har stannat innan du lämnar förarplatsen.

**Viktigt:** Använd inte oljefilter ämnade för bilar som hydrauloljefilter. Detta kan orsaka allvarliga skador på hydraulsystemet.

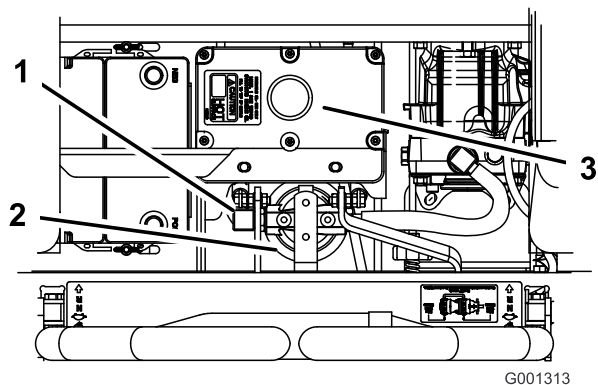
- Sätt ett tömningstråg under filtret, ta bort det gamla filtret och torka ren filteradapterpackningens yta (Figur 70).



Figur 70

- Hydraulfilter

- Ta bort den högra hydraulledningen som går ner i adaptern (Figur 71).
- Låt oljan rinna ut ur systemet och ned i tömningstråget.
- Montera den högra hydraulledningen på adaptern (Figur 71).

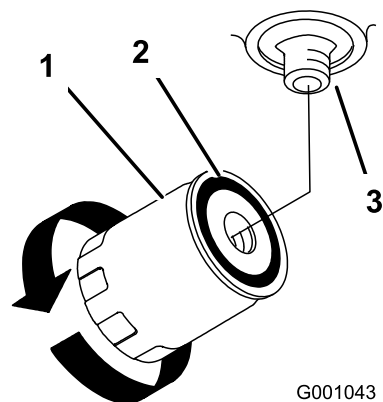


Figur 71

- Höger hydraulledning
- Hydraulfilter
- Hydraultank

- Stryk på ett tunt lager ny hydraulolja på utbytesfiltrets gummipackning (Figur 72).
- Sätt i det nya hydraulfiltret i filteradaptern. Dra inte åt.
- Fyll hydraultanken med hydraulolja tills den flödar över vid filtret, och vrid sedan oljefiltret medsols tills gummipackningen kommer i kontakt med filteradaptern. Dra sedan åt filtret ytterligare 1/2 varv (Figur 72).

- Torka upp eventuell utspilld olja.
- Fyll på olja till markeringen för kallnivån på skärmen i hydraultanken.
- Starta motorn och låt den gå i cirka två minuter för att lufta systemet. Stäng av motorn och undersök om det finns läckor. Se Lufta hydraulsystemet om ett eller båda hjulen inte drivs runt.
- Kontrollera oljenivån igen medan oljan är varm. Nivån ska ligga mellan markeringarna för kallt och varmt.
- Fyll på olja i hydraultanken vid behov. Fyll inte på för mycket.



Figur 72

- Hydraulfilter
- Packning
- Adapter

## Lufta hydraulsystemet

Drivsystemet är självluftande, men det kan vara nödvändigt att lufta systemet om hydrauloljan har bytts ut eller service har utförts på systemet.

- Lyft upp maskinens bakre ände så att hjulen går fria från marken och stötta upp maskinen med domkrafter.
- Starta motorn och låt den gå på låg tomgång. Dra reglaget så att du får drivning på ena sidan och snurra runt hjulet för hand.
- Håll hjulet inkopplat när det börjar snurra av sig självt, tills hjulet driver jämnt (minst 2 minuter).
- Kontrollera hydrauloljenivån och fyll på efter behov för att hålla korrekt nivå.
- Gör om samma sak med det motsatta hjulet.

## Kontrollera hydraulslangarna

**Serviceintervall:** Var 100:e timme

Kontrollera hydraulledningarna med avseende på läckage, lösa kopplingar, veckade slangar, lösa fästdon,

slitage, väderpåverkan och kemiskt slitage. Utför alla nödvändiga reparationer innan du kör maskinen igen.

**Obs:** Håll områdena runt hydraulsystemet rena från ansamlingar av gräs och skräp.



Hydraulolja som läcker ut under tryck kan tränga in i huden och orsaka skada.

- Hydraulolja som tränger in i huden måste opereras bort inom några få timmar av en läkare som är bekant med denna typ av skador. Om detta inte görs kan kallbrand uppstå.
- Håll kropp och händer borta från småläckor eller munstycken som sprutar ut hydraulolja med högt tryck.
- Använd en kartong- eller pappersbit för att hitta hydraulläckor.
- Lätta på allt tryck i hydraulsystemet på ett säkert sätt innan något arbete utförs i hydraulsystemet.
- Se till att alla hydrauloljeslangar och -ledningar är i gott skick och att alla hydraulanslutningar och -nipplar är ordentligt åtdragna innan hydraulsystemet trycksätts.

## Ställa in hydraulpumpens neutralläge

**Obs:** Ställ in handtagets neutralläge först. Det måste vara korrekt innan följande inställning kan göras.

Justeringen måste göras medan drivhjulen snurrar.



Mekaniska eller hydrauliska domkrafter kan eventuellt inte stödja maskinen utan kan orsaka allvarliga skador.

- Använd en domkraft för att stötta maskinen.
- Använd inte hydrauliska domkrafter.



Motorn måste vara igång för att rörelsereglagen ska kunna justeras. Kontakt med rörliga delar eller varma ytor kan leda till personskador.

Håll händer, fötter, ansikte, kläder samt andra kroppsdelar borta från de roterande delarna, ljuddämparen och andra heta ytor.

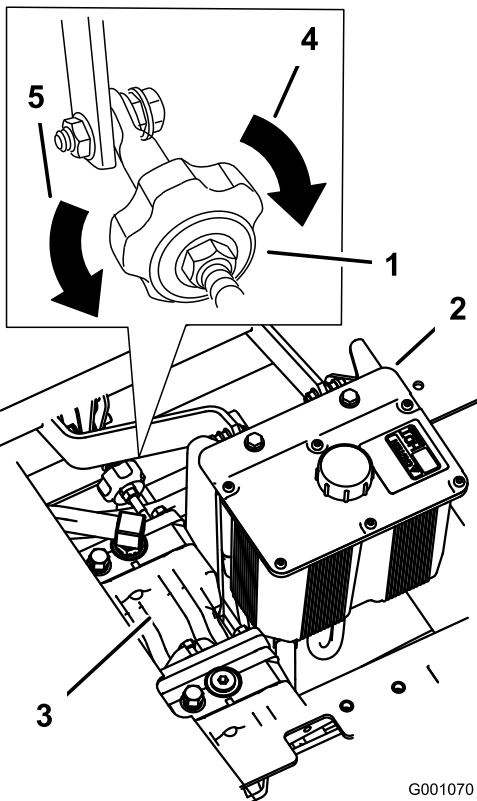
1. Lyft upp ramen och använd domkrafter för att hålla upp maskinen så att drivhjulen kan rotera fritt.
2. Lossa elkontakten från sätets säkerhetsbrytare. Montera en tillfällig bygel över anslutningarna i kablagekontakten.
3. Lossa sätesspärren och tippa sätet framåt.
4. Koppla bort sätesstaven och tippa sätet så långt fram som det går.

## Ställa in den högra hydraulpumpens neutralläge

1. Starta motorn, öppna gasreglaget halvvägs och frigör parkeringsbromsen. Se Starta och stänga av motorn i Körning , sida 16.

**Obs:** Rörelsereglaget måste vara i neutralläget medan du utför justeringarna.

2. Ställ in pumpstavslängden genom att vrida ratten i lämplig riktning tills hjulet står stilla eller långsamt roterar bakåt (Figur 73).
3. För rörelsereglaget framåt och bakåt, och sedan tillbaka till neutralläget. Hjulet måste sluta snurra eller rotera långsamt bakåt.
4. Öppna gasreglaget till det snabba läget. Kontrollera att hjulet fortfarande är stoppat eller att det går långsamt bakåt. Justera vid behov.

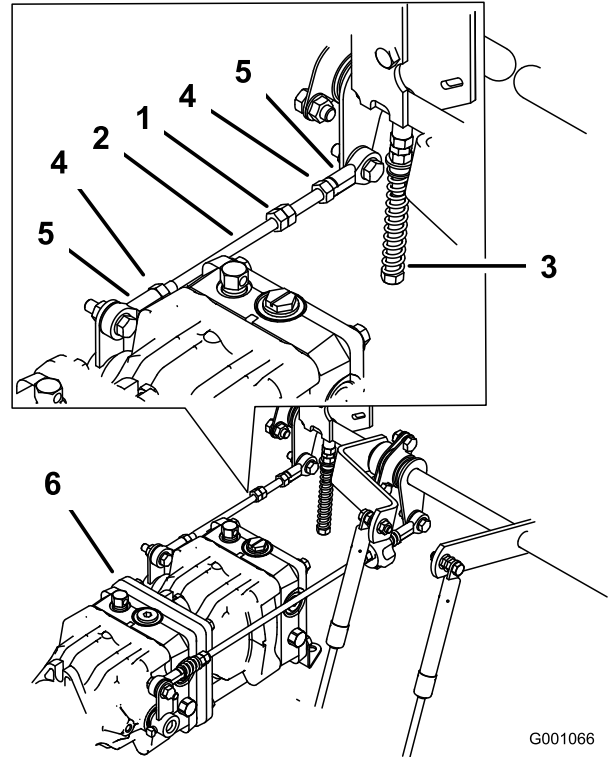


Figur 73

G001070

- |                  |  |
|------------------|--|
| 1. Spåringsratt  | 4. Vrid åt det här hållet för att dra åt höger   |
| 2. Hydraultank   | 5. Vrid åt det här hållet för att dra åt vänster |
| 3. Hydraulpumpar |  |

6. Dra åt låsmutterna vid kullederna (Figur 74).



Figur 74

G001066

- |                   |              |
|-------------------|--------------|
| 1. Dubbla muttrar | 4. Låsmutter |
| 2. Pumpstav       | 5. Kulled    |
| 3. Justerskruv    | 6. Pumpar    |

## Ställa in den vänstra hydraulpumpens neutralläge

- Lossa låsmutterna på kullederna på pumpens reglerstav (Figur 74).
- Starta motorn, öppna gasreglaget halvvägs och frigör parkeringsbromsen. Se Starta och stänga av motorn i Körning , sida 16.

**Obs:** Rörelsereglaget måste vara i neutralläget medan du utför justeringarna.

**Obs:** Främre muttern på pumpstaven är vänstergängad.

- Justera pumpstavslängden genom att vrida dubbelmuttrarna på staven i lämplig riktning tills hjulet står stilla eller långsamt roterar bakåt (Figur 74).
- För rörelsereglaget framåt och bakåt, och sedan tillbaka till neutralläget. Hjulet måste sluta snurra eller rotera långsamt bakåt.
- Öppna gasreglaget till det snabba läget. Kontrollera att hjulet fortfarande är stoppat eller att det går långsamt bakåt. Justera vid behov.



Elsystemets säkerhetsavstängning fungerar inte korrekt när bygeln är monterad.

- Ta bort bygeln från kablagekontakten och anslut kontakten till sätesomkopplaren när justeringen är klar.
- Kör aldrig maskinen med bygeln monterad och sätesomkopplaren förbikopplad.

- Stäng av maskinen efter att båda pumpneutrallägena har ställts in.
- Ta bort bygeln från kablagekontakten och anslut kontakten till sätesomkopplaren.
- Montera sätesstaven och sänk ned sätet i sitt läge.
- Ta bort domkrafterna.

# Klippdäcksunderhåll

## Planinställa klipparen i tre lägen

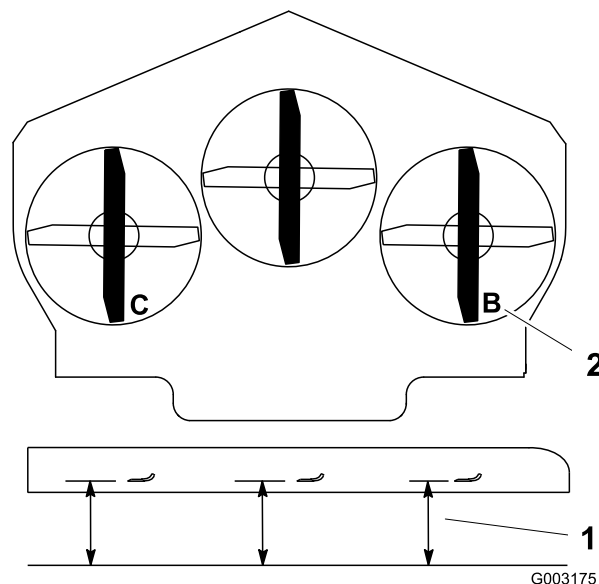
**Viktigt:** Du behöver bara tre mätpunkter för att ställa in klipparen plant.

### Ställa in maskinen

1. Ställ klipparen på en plan yta.
2. Koppla ur kraftuttaget, flytta rörelsereglagen till det neutrala läsläget och dra åt parkeringsbromsen.
3. Stanna motorn, ta ur nyckeln och vänta tills alla rörliga delar har stannat innan du lämnar förarplatsen.
4. Kontrollera däcktrycket i alla fyra däck. Justera vid behov till 90 kPa (13 psi).
5. Sänk ned klipparen till en klipphöjd på 76 mm.
6. Kontrollera de fyra kedjorna. Kedjorna måste vara spända.
  - Om en av de bakre kedjorna är lös sänker du ned (lossar) den främre stödarmen på samma sida. Se Justera knivens främre-bakre lutning.
  - Om en av de främre kedjorna är lös ska den främre stödarmen höjas (dras åt) för den kedjan. Se Justera knivens främre-bakre lutning.

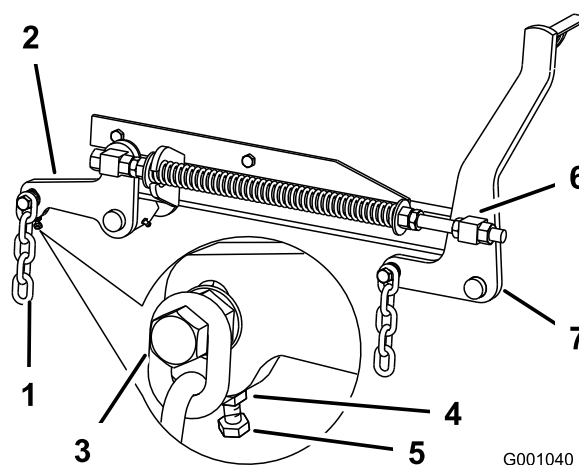
### Ställa in klipparen i sidled

1. Ställ in den högra knivens främre-bakre lutning (Figur 75).
2. Mät den högra kniven vid punkt **B**, från en plan yta till knivens egg (Figur 75).
3. Notera måttet. Måttet bör vara 79 till 83 mm.
4. Ställ in den vänstra knivens främre-bakre lutning (Figur 75).
5. Mät vänster kniv vid punkt **C** (Figur 75), från en plan yta till knivens egg.
6. Notera måttet. Måttet bör vara 79 till 83 mm.



Figur 75

1. Mät här, från kniven till en hård yta
  2. Mät vid B och C
- 
7. Om måtten vid punkt **B** eller **C** är felaktiga ska du lossa den bult som håller fast den bakre kedjan vid den bakre stödarmen (Figur 76).
  8. Lossa kontramuttern under den bakre stödarmen och anpassa justerskruven så att du får ett mätvärde på mellan 79 och 83 mm (Figur 76).
- Obs:** Vi rekommenderar att båda sidorna på klipparen justeras lika mycket.
9. Dra åt kontramuttern under den bakre stödarmen och dra åt bulten som säkrar kedjan vid den bakre stödarmen.
  10. Justera även på andra sidan vid behov.

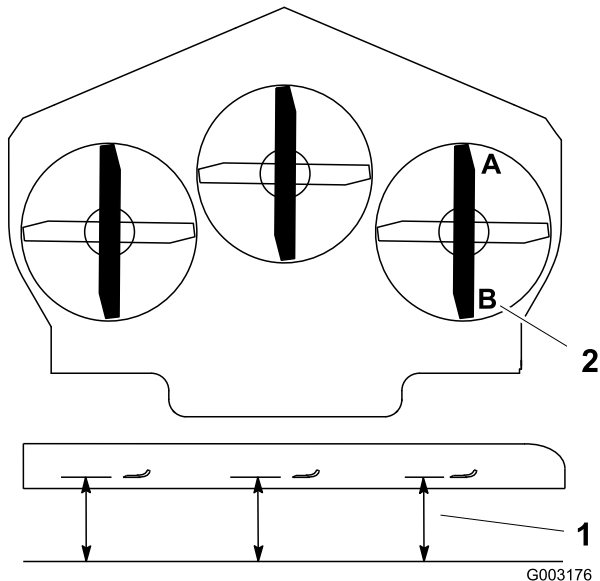


Figur 76

- |                  |                   |
|------------------|-------------------|
| 1. Bakre kedja   | 5. Justerskruv    |
| 2. Bakre stödarm | 6. Framre lekare  |
| 3. Bult          | 7. Framre stödarm |
| 4. Kontramutter  |                   |

## Justera knivens främre-bakre lutning

1. Ställ in den högra knivens främre-bakre lutning (Figur 77).
2. Mät den högra kniven vid punkt **A**, från en plan yta till knivens egg (Figur 77).



Figur 77

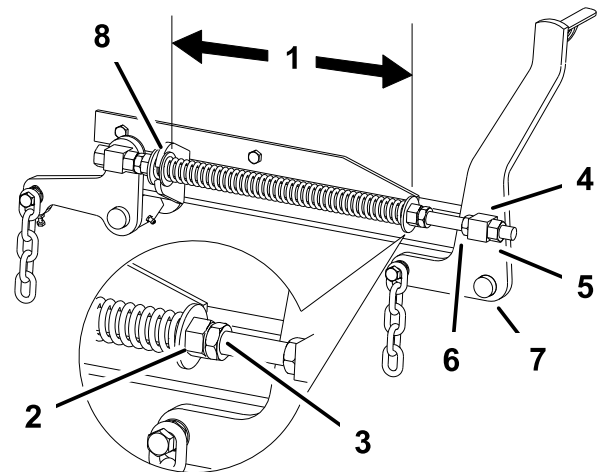
1. Mät här, från kniven till en hård yta
2. Mät vid A och B

3. Notera måttet.
4. Mät den högra kniven vid punkt **B**, från en plan yta till knivens egg (Figur 77).
5. Notera måttet.
6. Klipparkniven ska vara ca 6 till 10 mm lägre vid punkt **A** än punkt **B** (Figur 77). Fortsätt till nästa steg om detta inte är korrekt.  
**Obs:** Båda de främre lekarna måste justeras lika mycket för att man ska upprätthålla en likvärdig kedjespänning.
7. Lossa kontramuttrarna för de främre lekarna fram till på höger och vänster lekare cirka 13 mm (Figur 76).
8. Justera lyftmuttrarna på både vänster och höger sida av maskinen för att få en inställning som är 6 till 10 mm lägre fram vid punkt **A** än bak vid **B** (Figur 76).
9. Dra åt båda kontramuttrarna mot främre lekaren för att låsa höjden.
10. Kontrollera att det är lika stor spännkraft på kedjorna och justera igen vid behov.

## Justera kompressionsfjäders

1. Lyft upp klipparens lyftspak till transportläget.

2. Kontrollera avståndet mellan de två stora brickorna; det måste vara 29,2 cm (Figur 78).
3. Justera det här avståndet genom att lossa fjäderkontramuttern och vrida muttern framför respektive fjäder (Figur 78). Vrid muttern medsols för att förkorta fjädern eller motsols för att förlänga fjädern.
4. Lås muttern på plats genom att dra åt fjäderkontramuttern (Figur 78).



Figur 78

1. 29,2 cm mellan de stora brickorna
2. Främre mutter
3. Fjäderkontramutter
4. Främre lekare
5. Lekarens kontramutter
6. Lyftmutter
7. Främre stödarm
8. Stor bricka

## Serva knivarna

Håll knivarna vassa under klippningssäsongen eftersom vassa knivar klipper rent utan att slita och rycka av grässtråna. Om gräset slits och rycks av gulnar det i ändarna, vilket minskar tillväxten och ökar risken för sjukdomar.

Kontrollera knivarna varje dag för att se till att de inte är slöa, slitna eller skadade. Fila ned eventuella hack och slipa knivarna om så behövs. Om en kniv är skadad eller sliten ska den bytas ut omedelbart mot en originalkniv från Toro. För att kunna slipa och byta knivar bekvämt är det bra att ha extraknivar till hands.





En sliten eller skadad kniv kan gå sönder och en bit av kniven kan slungas ut i det område där föraren eller någon annan person befinner sig, vilket kan leda till allvarliga personskador eller dödsfall.

- Kontrollera om kniven är sliten eller skadad med jämna mellanrum.
- Byt ut en sliten eller skadad kniv.

Kontrollera knivarna var 8:e körtimma.

## Gör följande innan du kontrollerar eller servar knivarna

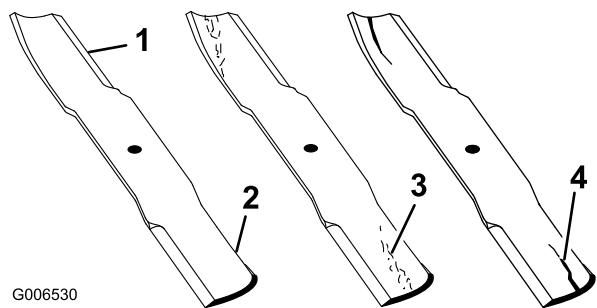
1. Parkera maskinen på en jämn yta, koppla ur knivreglaget (PTO) och dra åt parkeringsbromsen.
2. Vrid tändningsnyckeln till det avslagna läget och ta ut nyckeln.
3. Lossa tändkabeln/-kablarna från tändstiftet/-stiften.

## Kontrollera knivarna

**Serviceintervall:** Varje användning eller dagligen

1. Kontrollera eggarna (Figur 79).

Om eggarna är slöa eller har hack ska knivarna tas bort och slipas. Se Slipa knivarna.



Figur 79

- |             |                         |
|-------------|-------------------------|
| 1. Egg      | 3. Slitage/spårbildning |
| 2. Böjd del | 4. Spricka              |

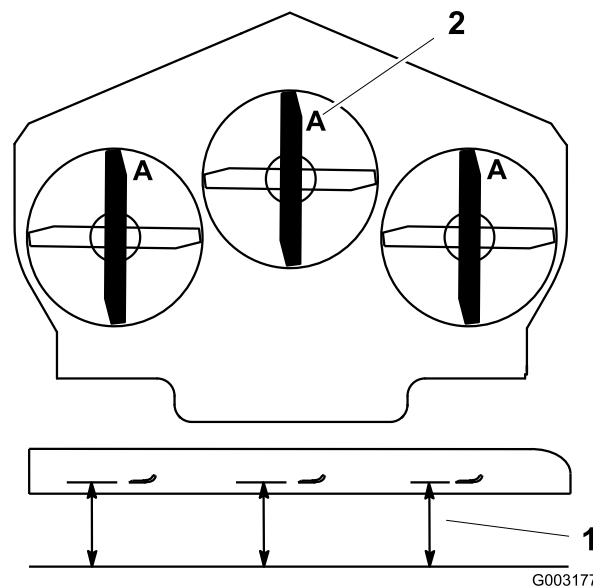
2. Kontrollera knivarna, speciellt den böjda delen (Figur 79).

Montera omedelbart en ny kniv om du upptäcker skador, slitage eller spårbildning i detta område (Figur 79).

## Kontrollera om knivarna är böjda

1. Koppla ur kraftuttaget, flytta rörelsereglagen till det neutrala läsläget och dra åt parkeringsbromsen.

2. Stanna motorn, ta ur nyckeln och vänta tills alla rörliga delar har stannat innan du lämnar förarplatsen.
3. Roterar knivarna tills ändarna vetter framåt och bakåt (Figur 80). Mät från ett jämnt underlag till knivens egg vid punkt A på knivarna (Figur 80). Anteckna detta mått.



Figur 80

1. Mät här, från kniven till en hård yta
2. Punkt A

4. Roterar knivarnas motsatta ändrar framåt.
5. Mät från ett jämnt underlag till knivarnas egg vid samma punkt som i steg 3 ovan. Skillnaden mellan måtten i steg 3 och 4 får inte överstiga 3 mm. Om detta mått överstiger 3 mm är kniven böjd och måste bytas ut; se Demontera knivarna och Montera knivarna.



En kniv som är böjd eller skadad kan brytas av och orsaka allvarlig personskador eller dödsfall.

- Byt alltid ut en böjd eller skadad kniv mot en ny kniv.
- Fila aldrig på en knivs egg eller yta, och skapa aldrig vassa spår på dem.

## Demontera knivarna

Om du kör på ett hårt föremål eller om knivarna är i obalans eller böjda, måste knivarna bytas ut. Använd alltid TORO-originalknivar för att försäkra bästa möjliga prestanda och även fortsättningsvis hålla maskinen

säker. Om du använder ersättningsknivar från andra tillverkare kan det resultera i att maskinen inte uppfyller gällande säkerhetsstandarder.



**Kontakt med en vass kniv kan orsaka allvarliga personskador.**

**Använd handskar eller linda in knivens vassa egg i en trasa.**

1. Håll knivänden med en trasa eller en tjockt vadderad handske.
2. Ta bort knivbulten, fjäderbrickan och kniven från spindelaxeln (Figur 83).

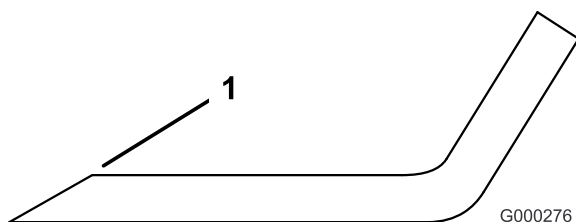
## Slipa knivarna



**När knivarna slipas kan knivbitar slungas iväg och orsaka allvarliga personskador.**

**Bär ordentliga ögonskydd när du slipar knivar.**

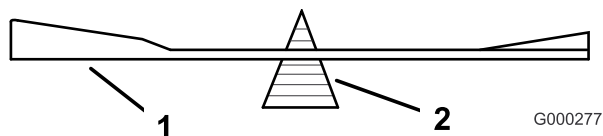
1. Slipa eggarna i båda ändar av kniven med en fil (Figur 81). Behåll ursprungsvinkeln. Kniven behåller balanseringen om samma mängd material avlägsnas från båda eggarna.



**Figur 81**

1. Slipa med ursprunglig vinkel

2. Kontrollera knivens balans med en knivbalanserare (Figur 82). Om kniven stannar kvar i ett horisontellt läge är den i balans och kan användas. Om kniven inte är balanserad kan du fila bort lite metall från knivens segeldel (Figur 83). Upprepa proceduren tills kniven är balanserad.



**Figur 82**

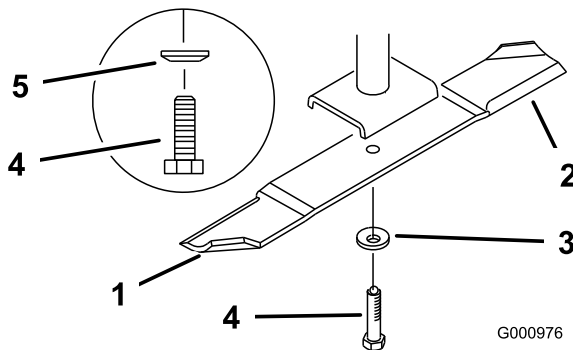
1. Kniv
2. Balanserare

## Montera knivarna

1. Montera kniven på spindelaxeln (Figur 83).

**Viktigt: Knivens böjda del måste alltid peka uppåt, mot gräsklipparens insida, för att klippningen ska bli rätt.**

2. Montera fjäderbrickan och knivbulten. Fjäderskivans kon måste monteras mot bultens huvud (Figur 83). Dra åt knivbulten till ett moment på 115–149 Nm.



**Figur 83**

1. Knivens segeldel
2. Kniv
3. Fjäderskiva
4. Knivbult
5. Kon riktad mot bult huvud

# Rengöring

## Rengöra under klipparen

Ta dagligen bort allt gräs som har ansamlats under klipparen.

1. Koppla ur kraftuttaget, flytta rörelseregagen till det neutrala låsläget och dra åt parkeringsbromsen.
2. Stanna motorn, ta ur nyckeln och vänta tills alla rörliga delar har stannat innan du lämnar förarplatsen.
3. Lyft upp klipparen till transportläget.

## Avfallshantering

Motorolja, batterier, hydraulolja och kylarvätska förorenar miljön. Kasserar dessa produkter i enlighet med gällande statliga och lokala föreskrifter.

# Förvaring

## Rengöring och förvaring

1. Koppla ur kraftuttaget (PTO), dra åt parkeringsbromsen och vrid tändningsnyckeln till det avstängda läget. Ta ur nyckeln.
2. Avlägsna gräsklipp, smuts och smörja från maskinens utvändiga delar. Var särskilt noga med motorn och hydraulsystemet. Rensa bort smuts och skräp från utsidan av motorns kylflänsar och fläkthus.

**Viktigt: Tvätta maskinen med ett mildt rengöringsmedel och vatten. Högtryckstvätta inte maskinen. Undvik att använda alltför mycket vatten, särskilt nära kontrollpanelen, motorn, hydraulpumparna och motorerna.**

3. Kontrollera bromsen; se Serva bromsen i Underhålla bromsarna , sida 45.
4. Utför service på luftrenaren; se Serva luftrenaren i Motorunderhåll , sida 32.
5. Smörj maskinen; se Smörjning i Smörjning , sida 31.
6. Byt olja i vevhuset; se Serva motoroljan i Motorunderhåll , sida 32.
7. Kontrollera lufttrycket i däcken; se Kontrollera däcktrycket i Underhålla drivsystemet , sida 40.
8. Byt hydraulfilter; se Serva hydraulsystemet i Underhålla hydraulsystemet , sida 50.
9. Ladda batteriet; se Serva batteriet i Underhålla elsystemet , sida 37.
10. Skrapa bort eventuella ansamlingar av gräs och smuts från klipparens undersida, och tvätta sedan klipparen med en trädgårdsslang.

**Obs:** Kör maskinen med kraftuttaget inkopplat och motorn på hög tomgång under 2 till 5 minuter efter tvätt.

11. Kontrollera knivarnas skick; se Serva knivarna i *Klippdäcksunderhåll*, sida 54.
12. Förbered maskinen för förvaring om den ska stå oanvänd i över 30 dagar. Förbered maskinen för förvaring på följande sätt:
  - A. Fyll på en oljebaserad bränslestabiliserare/-konditionerare i bränslet i tanken. Följ blandningsanvisningarna från tillverkaren. Använd inte en alkoholbaserad stabiliserare (etanol eller metanol).

**Obs:** En stabiliserare/konditionerare fungerar effektivast när den blandas med färskt bränsle och alltid används.

- B. Kör motorn så att det stabiliserade bränslet fördelas i bränslesystemet (5 minuter).
- C. Stanna motorn, låt den kallna och tappa ur bränsletanken; se Serva bränsletanken i Underhålla bränslesystemet , sida 36.
- D. Starta motorn igen och kör den tills den stannar.
- E. Kassera bränslet på lämpligt sätt. Återvinn enligt lokala föreskrifter.

**Viktigt: Förvara inte stabiliserat/konditionerat bränsle i mer än 90 dagar.**

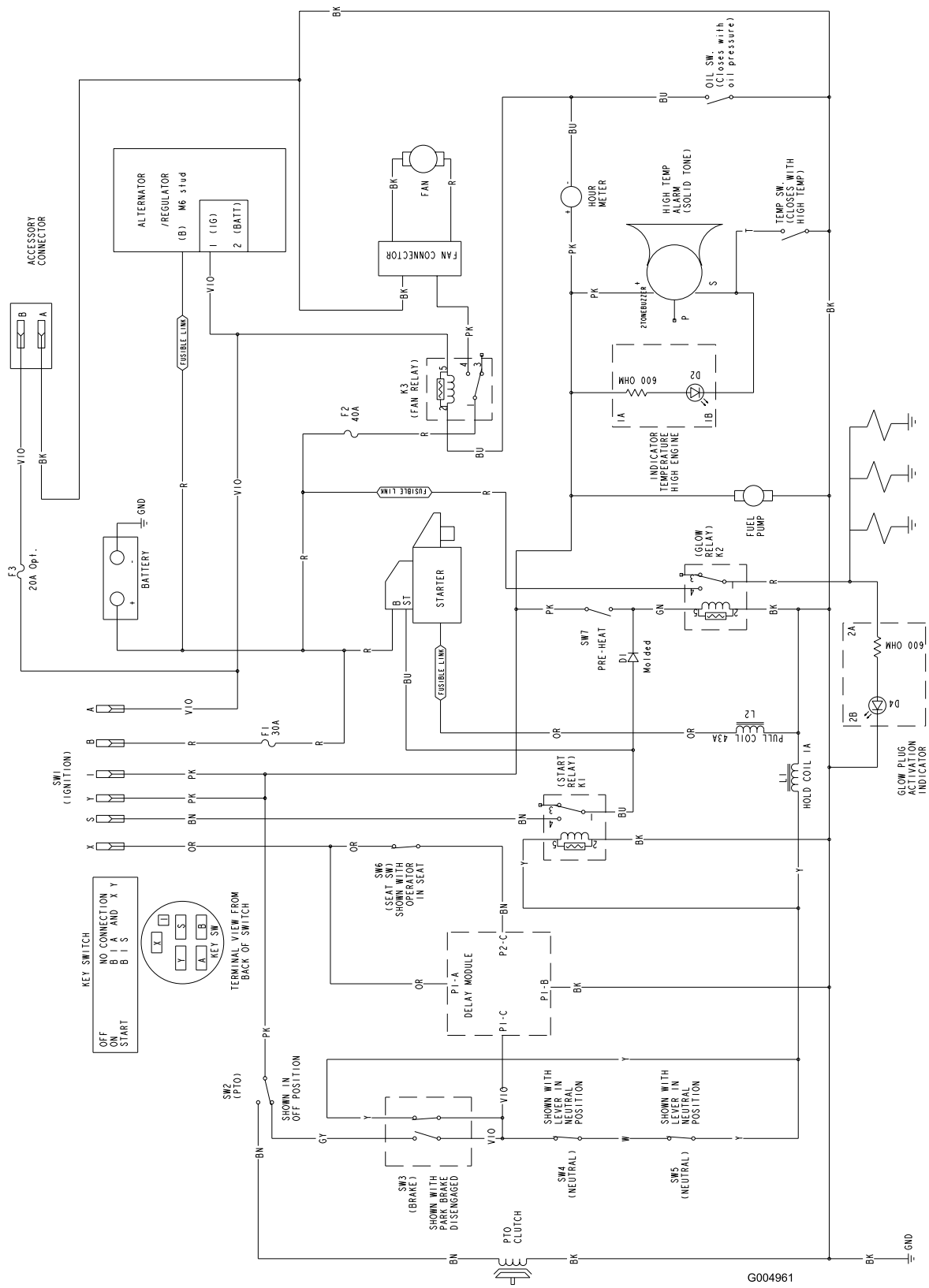
- 13. Kontrollera och dra åt alla bultar, muttrar och skruvar. Reparera eller byt ut skadade delar.
- 14. Måla i lackskador och bara metallytor. Färg finns att köpa hos din närmaste auktoriserade återförsäljare.
- 15. Förvara maskinen i ett rent och torrt garage eller lagerutrymme. Ta ut nyckeln ur tändningslåset och förvara den utom räckhåll för barn eller andra obehöriga användare. Täck över maskinen för att skydda den och hålla den ren.

# Felsökning

Problem	Möjliga orsaker	Åtgärd
Startmotorn startar inte.	<ol style="list-style-type: none"> <li>1. Knivreglaget (PTO) är inkopplat.</li> <li>2. Parkeringsbromsen är inte åtdragen.</li> <li>3. Föraren sitter inte ner.</li> <li>4. Batteriet är urladdat.</li> <li>5. De elektriska anslutningarna har korroderat eller lossnat.</li> <li>6. En säkring har gått.</li> <li>7. Reläet eller brytaren är defekt.</li> </ol>	<ol style="list-style-type: none"> <li>1. Flytta knivreglaget (PTO) till det urkopplade läget.</li> <li>2. Dra åt parkeringsbromsen.</li> <li>3. Sitt på sätet.</li> <li>4. Ladda batteriet.</li> <li>5. Kontrollera att de elektriska anslutningarna har god kontakt.</li> <li>6. Byt ut säkringen.</li> <li>7. Kontakta en auktoriserad återförsäljare.</li> </ol>
Motorn startar inte, är trögstartad eller stannar efter en stund.	<ol style="list-style-type: none"> <li>1. Bränsletanken är tom.</li> <li>2. Luftrenaren är smutsig.</li> <li>3. Det finns smuts i bränslefiltret.</li> <li>4. Det finns smuts, vatten eller gammalt bränsle i bränslesystemet.</li> </ol>	<ol style="list-style-type: none"> <li>1. Fyll bränsletanken med bränsle.</li> <li>2. Rengör eller byt ut luftrenarinsatsen.</li> <li>3. Byt ut bränslefiltret.</li> <li>4. Kontakta en auktoriserad återförsäljare.</li> </ol>
Motorn tappar kraft.	<ol style="list-style-type: none"> <li>1. Motorn belastas för hårt.</li> <li>2. Luftrenaren är smutsig.</li> <li>3. Oljenivån i vevhuset är låg.</li> <li>4. Kylflänsarna och luftkanalerna över motorn är igensatta.</li> <li>5. Ventilationshålet i tanklocket är igensatt.</li> <li>6. Det finns smuts i bränslefiltret.</li> <li>7. Det finns smuts, vatten eller gammalt bränsle i bränslesystemet.</li> </ol>	<ol style="list-style-type: none"> <li>1. Sänk hastigheten.</li> <li>2. Rengör luftrenarinsatsen.</li> <li>3. Fyll på olja i vevhuset.</li> <li>4. Ta bort hindret från kylflänsarna och luftkanalerna.</li> <li>5. Rengör eller byt ut tanklocket.</li> <li>6. Byt ut bränslefiltret.</li> <li>7. Kontakta en auktoriserad återförsäljare.</li> </ol>
Motorn överhettas.	<ol style="list-style-type: none"> <li>1. Motorn belastas för hårt.</li> <li>2. Oljenivån i vevhuset är låg.</li> <li>3. Kylflänsarna och luftkanalerna över motorn är igensatta.</li> <li>4. Kylvätskenivån i kylaren är låg.</li> <li>5. Ingen strömtillförsel till den elektriska fläkten, eller så fungerar inte fläkten.</li> </ol>	<ol style="list-style-type: none"> <li>1. Sänk hastigheten.</li> <li>2. Fyll på olja i vevhuset.</li> <li>3. Ta bort hindret från kylflänsarna och luftkanalerna.</li> <li>4. Tillsätt kylvätska.</li> <li>5. Kontrollera om fläktens säkring på 40 A har gått. Kontakta en auktoriserad återförsäljare.</li> </ol>
Maskinen driver inte.	<ol style="list-style-type: none"> <li>1. Överströmningsventilen har inte stängts ordentligt.</li> <li>2. Driv- eller pumpremmen är sliten, lös eller skadad.</li> <li>3. Driv- eller pumpremmen har glidit av en remskiva.</li> <li>4. Mellanremskivans fjäder är trasig eller saknas.</li> <li>5. Hydrauloljenivån är låg eller så är oljan för het.</li> </ol>	<ol style="list-style-type: none"> <li>1. Dra åt överströmningsventilen.</li> <li>2. Byt rem.</li> <li>3. Byt rem.</li> <li>4. Byt ut fjädern.</li> <li>5. Tillsätt hydraulolja i behållaren eller låt oljan svalna.</li> </ol>
Maskinen vibrerar onormalt.	<ol style="list-style-type: none"> <li>1. Kniven/knivarna är böjd(a) eller obalanserad(e).</li> <li>2. Knivens fästbult är lös.</li> <li>3. Motorns fästbultar är lösa.</li> <li>4. Det finns en lös motorremskiva, mellanremskiva eller knivremskiva.</li> <li>5. Motorremskivan är skadad.</li> <li>6. En knivspindel är böjd.</li> <li>7. Motorfästet är löst eller slitet.</li> </ol>	<ol style="list-style-type: none"> <li>1. Montera ny(a) kniv(ar).</li> <li>2. Dra åt knivens fästbult.</li> <li>3. Dra åt motorns fästbultar.</li> <li>4. Dra åt aktuell remskiva.</li> <li>5. Kontakta en auktoriserad återförsäljare.</li> <li>6. Kontakta en auktoriserad återförsäljare.</li> <li>7. Kontakta en auktoriserad återförsäljare.</li> </ol>

Problem	Möjliga orsaker	Åtgärd
Klipphöjden blir ojämn.	<ol style="list-style-type: none"> <li>1. Kniven/knivarna är inte skarp(a).</li> <li>2. Kniven/knivarna är böjd(a).</li> <li>3. Klippdäcket är inte balanserat.</li> <li>4. Klipparens undersida är smutsig.</li> <li>5. Däcktrycket är felaktigt.</li> <li>6. En knivspindel är böjd.</li> </ol>	<ol style="list-style-type: none"> <li>1. Slipa kniven/knivarna.</li> <li>2. Montera ny(a) kniv(ar).</li> <li>3. Balansera klippdäckets lutning i sidled och den främre-bakre lutningen.</li> <li>4. Rengör klipparens undersida.</li> <li>5. Justera däcktrycket.</li> <li>6. Kontakta en auktoriserad återförsäljare.</li> </ol>
Knivarna roterar inte.	<ol style="list-style-type: none"> <li>1. Kraftuttagsdrivremmen är sliten, lös eller trasig.</li> <li>2. Kraftuttagsdrivremmen ligger inte runt remskivan.</li> <li>3. Klipparremmen är sliten, lös, eller skadad.</li> <li>4. Klipparremmen har lossnat från en remskiva.</li> <li>5. Pumpdrivremmen är sliten, lös eller trasig.</li> <li>6. Pumpdrivremmen har lossnat från en remskiva.</li> <li>7. Mellanremskivans fjäder är trasig eller saknas.</li> </ol>	<ol style="list-style-type: none"> <li>1. Kontrollera remspänningen.</li> <li>2. Montera drivremmen och kontrollera att justeringsaxlarna och remstyrningarna befinner sig i rätt läge.</li> <li>3. Montera en ny klipparrem.</li> <li>4. Montera klipparremmen och kontrollera att mellanremsskivan, mellandrevsarmen och fjädern befinner sig i rätt läge och fungerar som de ska.</li> <li>5. Montera en ny klipparrem.</li> <li>6. Montera klipparremmen och kontrollera att mellanremsskivan, mellandrevsarmen och fjädern befinner sig i rätt läge och fungerar som de ska.</li> <li>7. Byt ut fjädern.</li> </ol>

# Scheman



Elschema (Rev. A)

G004961

# Anteckningar: