



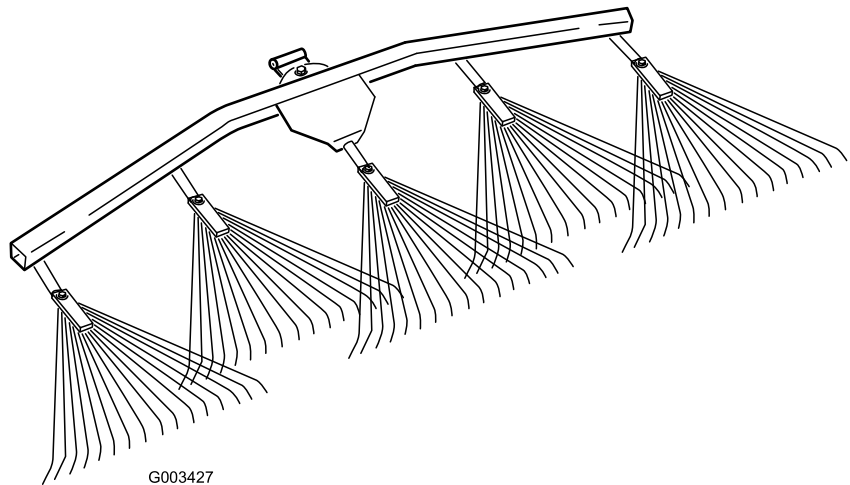
Count on it.

Gebruikershandleiding

Geveerde hark

**voor Sand Pro®/Infield Pro® 3040 en 5040
tractie-eenheden**

Modelnr.: 08752—Serienr.: 270000001 en hoger

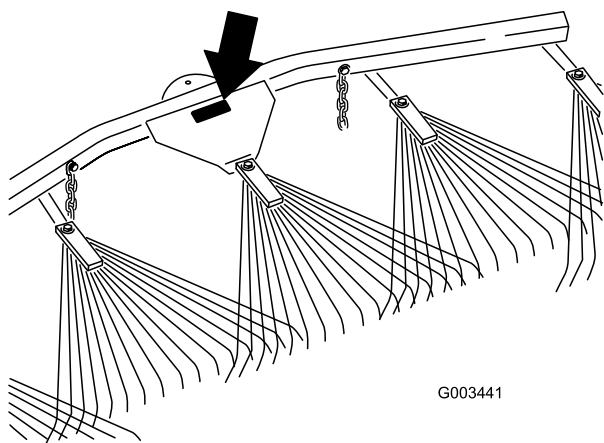


Inleiding

Lees deze handleiding zorgvuldig, zodat u weet hoe u het voertuig op de juiste wijze kunt gebruiken en onderhouden en letsel en schade aan het voertuig kunt voorkomen. U bent verantwoordelijk voor het juiste en veilige gebruik van het voertuig.

U kunt rechtstreeks met Toro op www.Toro.com contact opnemen om informatie over producten en accessoires te verkrijgen, een dealer te vinden of uw product te registreren.

Als u service, originele Toro-onderdelen of aanvullende informatie nodig hebt, kunt u contact opnemen met een erkende Service Dealer of met de klantenservice van Toro. U dient hierbij altijd het modelnummer en het serienummer van het product te vermelden. De locatie van het plaatje met het modelnummer en het serienummer van het product is aangegeven op Figuur 1. U kunt de nummers noteren in de ruimte hieronder.



Figuur 1

1. Plaats van modelnummer en serienummer

Modelnr.: _____
Serienr.: _____

Deze handleiding noemt een aantal mogelijke gevaren en bevat een aantal veiligheidsberichten (Figuur 2) met de volgende veiligheidssymbolen, die duiden op een gevaarlijke situatie die zwaar lichamelijk letsel of de dood tot gevolg kan hebben wanneer de veiligheidsvoorschriften niet in acht worden genomen.



Figuur 2

1. Veiligheidssymbool

Er worden in deze handleiding nog twee woorden gebruikt om uw aandacht op bijzondere informatie te vestigen. **Belangrijk** attendeert u op bijzondere technische informatie en **Opmerking** duidt algemene informatie aan die bijzondere aandacht verdient.

Inhoud

Inleiding.....	2
Veiligheid	3
Veiligheids- en instructiestickers	3
Montage.....	4
1 De geveerde hark op de getande hark monteren	5
2 Documentatiemateriaal lezen en Losse onderdelen bewaren	6
Algemeen overzicht van de machine.....	7
Gebruiksaanwijzing.....	7
Oefenperiode	7
Algemene informatie over het harken.....	7
Harkpatroon	7
De bunker op- en afrijden	8
De transportstand instellen.....	8
De geveerde hark op de tractie-eenheid monteren	8
De hoek van de hark instellen.....	10
Onderhoud	11
De hark en de tractie-eenheid inspecteren en reinigen	11
De werktuigkoppeling smeren	11

Veiligheid

Veiligheids- en instructiestickers



Veiligheidsstickers en veiligheidsinstructies zijn gemakkelijk zichtbaar voor de bestuurder en bevinden zich bij plaatsen waar gevaar kan ontstaan. Vervang alle beschadigde of verdwenen stickers.



106-5517

Uitsluitend met hefarm

1. Waarschuwing - Raak het hete oppervlak niet aan.
-

Montage

Losse onderdelen

Gebruik onderstaande lijst om te controleren of alle onderdelen zijn geleverd.

Procedure	Omschrijving	Hoeveelheid	Gebruik
1	Geveerde hark Gebogen draaibeugel Rechte draaibeugel Borstbout Ring (0,531 x 1,063) Ring (0,469 x 0,922) Borgmoer (7/16 inch) Gaffelpen (1/2 x 4-1/2 inches) Borgpen Haak Flensmoer (3/8 inch)	1 1 1 1 3 1 1 1 1 2 2	De hefarmkoppeling monteren.
2	Gebruikershandleiding Onderdelencatalogus Bout (3/8 x 2-1/2 inches) Ring (3/8 x 7/8 inch) Afstandsstuk Flensmoer (3/8 inch)	1 1 2 4 2 2	Lees het documentatiemateriaal en bewaar dit en de losse onderdelen op een veilige plaats.

Belangrijk: Deze set moet worden gemonteerd op de achterkant van de getande hark of de tractie-eenheid. Om de geveerde hark op de tractie-eenheid te monteren, hebt u een hefarmkoppeling nodig; zie De geveerde hark op de tractie-eenheid monteren in , bladz. .

1

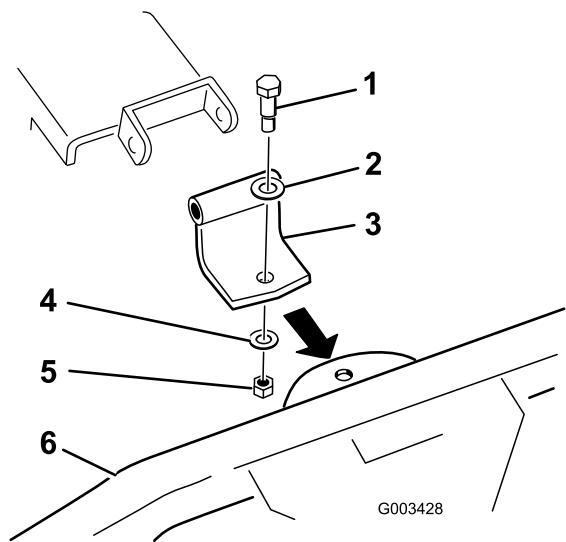
De geveerde hark op de getande hark monteren

Benodigde onderdelen voor deze stap:

1	Geveerde hark
1	Gebogen draaibeugel
1	Rechte draaibeugel
1	Borstbout
3	Ring (0,531 x 1,063)
1	Ring (0,469 x 0,922)
1	Borgmoer (7/16 inch)
1	Gaffelpen (1/2 x 4-1/2-inches)
1	Borgpen
2	Haak
2	Flensmoer (3/8 inch)

Procedure

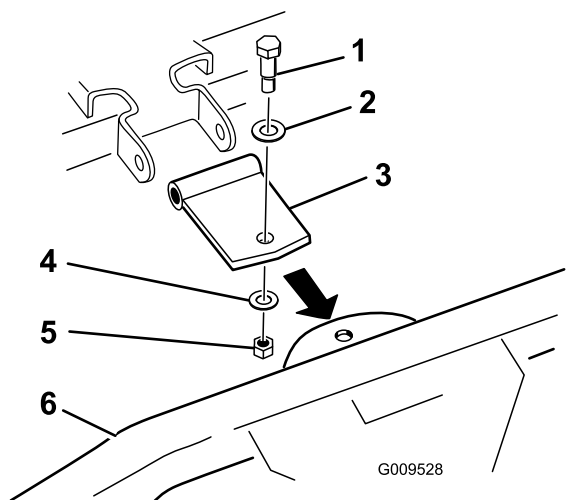
1. Bevestig afhankelijk van de toepassing een gebogen of een rechte draaibeugel aan de veerhark met een schouderbout, moer (0,531 x 1,063), moer (0,469 x 0,922) en borgmoer (7/16 inch) als volgt:
 - Gebruik de gebogen draaibeugel zoals weergegeven in Figuur 3, als de beugel aan het eind van de tandhark omhoog wijst.



Figuur 3

- | | |
|-------------------------|---|
| 1. Borstbout | 5. Borgmoer (7/16 inch) |
| 2. Ring (0,531 x 1,063) | 6. Geveerde hark |
| 3. Gebogen draaibeugel | 7. Beugel van getande hark omhoog wijzend |
| 4. Ring (0,469 x 0,922) | |

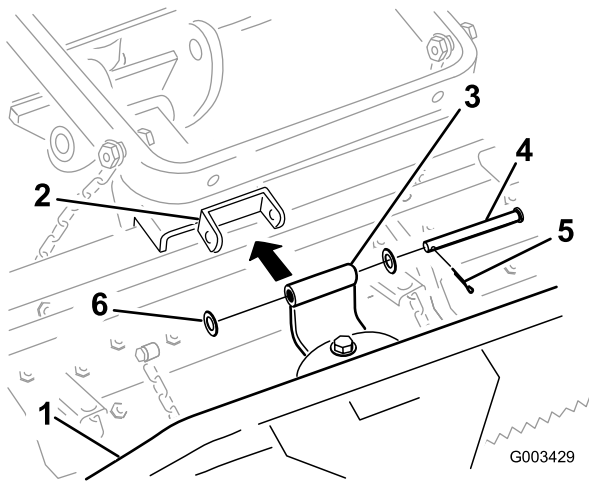
- Gebruik de gebogen draaibeugel zoals weergegeven in Figuur 4, als de beugel aan het eind van de tandhark omhoog wijst. Werp de gebogen draaibeugel weg.



Figuur 4

- | | |
|-------------------------|---|
| 1. Borstbout | 5. Borgmoer (7/16 inch) |
| 2. Ring (0,531 x 1,063) | 6. Geveerde hark |
| 3. Rechte draaibeugel | 7. Beugel van getande hark omlaag wijzend |
| 4. Ring (0,469 x 0,922) | |

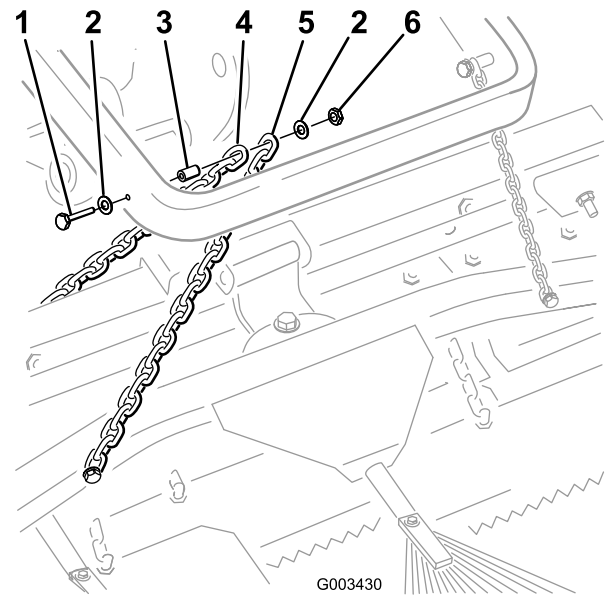
2. Bevestig de draaibeugel aan de tandhark zoals aangegeven in Figuur 5 met een gaffelpen (1/2 x 4-1/2 inches), 2 moeren (0,531 x 1,063), en een splitpen.



Figuur 5

- | | |
|----------------------------|-----------------------------------|
| 1. Geveerde hark | 4. Gaffelpen (1/2 x 4-1/2-inches) |
| 2. Beugel van getande hark | 5. Borgpen |
| 3. Rechte draaibeugel | 6. Ring (0,531 x 1,063) |

Opmerking: U kunt hierbij de bevestigingen van de getande hark gebruiken.

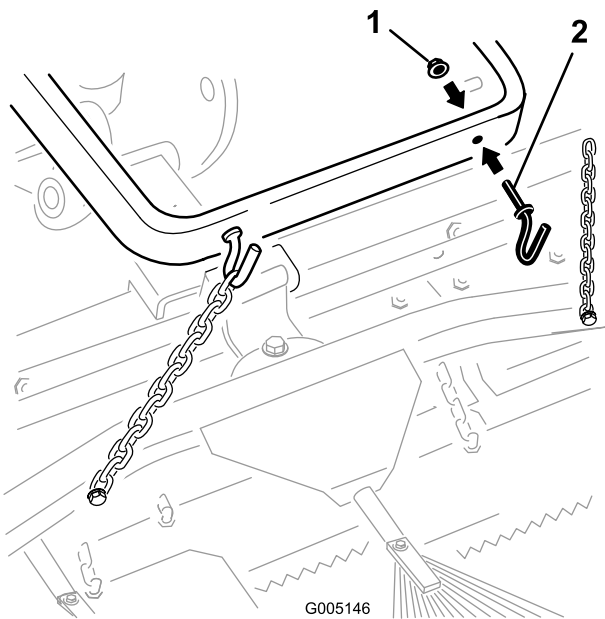


Figuur 7

- | | |
|----------------------------|---------------------------------------|
| 1. Bout (3/8 x 2-1/2 inch) | 4. Transportketting van getande hark |
| 2. Ring (3/8 x 7/8 inch) | 5. Transportketting van geveerde hark |
| 3. Afstandsstuk | 6. Flensmoer (3/8 inch) |

3. Zet de transportkettingen vast aan de hefarm volgens één van de volgende procedures:

A. Monteer 2 haken aan de achterkant van de hefarm met 2 flensmoeren (3/8 inch) (Figuur 6). Zet de kettingen aan de haken vast op de gewenste lengte.



Figuur 6

- | | |
|-------------------------|---------|
| 1. Flensmoer (3/8 inch) | 2. Haak |
|-------------------------|---------|

B. Bevestig elke ketting aan de zijkant van de hefarm met een bout (3/8 x 2-1/2 inch), 2 ringen (3/8 x 7/8 inch), een afstandsstuk en een flensmoer (3/8 inch) zoals wordt getoond in Figuur 7.

2

Documentatiemateriaal lezen en Losse onderdelen bewaren

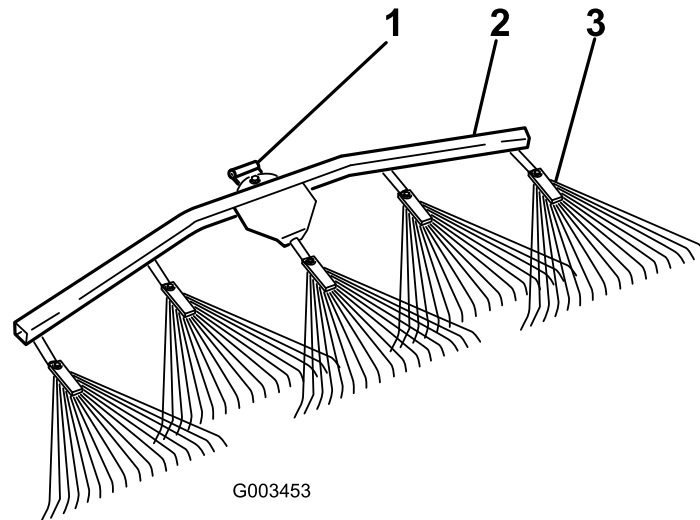
Benodigde onderdelen voor deze stap:

1	Gebruikershandleiding
1	Onderdelencatalogus
2	Bout (3/8 x 2-1/2 inches)
4	Ring (3/8 x 7/8 inch)
2	Afstandsstuk
2	Flensmoer (3/8 inch)

Procedure

1. Lees het documentatiemateriaal.
2. Bewaar het documentatiemateriaal op een veilige plaats.
3. Bewaar losse onderdelen die worden gebruikt voor de montage van de geveerde hark, op de tractie-eenheid; zie De geveerde hark op de tractie-eenheid monteren in , bladz. .

Algemeen overzicht van de machine



Figuur 8

1. Draaipunt

2. Ophangbeugel van getande hark

3. Geveerde hark

Gebruiksaanwijzing

Het is raadzaam het **hele hoofdstuk over harken** te lezen alvorens een bunker te harken. Er zijn een groot aantal omstandigheden die de benodigde afstelling bepalen. De structuur en de diepte van het zand, het vochtgehalte, onkruid, de mate van compactie; al deze omstandigheden kunnen per golfbaan veranderen, of zelfs per bunker op dezelfde golfbaan. Stel de hark af om optimale resultaten voor een specifieke bunker te behalen.

Oefenperiode

Oefen u in het gebruik van de hark op de grote en vlakke bunkers van de golfbaan. Oefen u in het starten en stoppen, draaien, opheffen en neerlaten van de hark, het op- en afrijden van de bunker, enz. Doe dit bij een matig motortoerental en een lage rijsnelheid. In deze oefenperiode kunt u zich vertrouwd maken met de bediening en de werking van de machine.

Algemene informatie over het harken

Als het zand diep genoeg is, kunt u op vlak terrein tot de rand van de bunker harken.

Als het zand op de grasmat dwarrelt, moet u voldoende afstand tot de rand bewaren om te voorkomen dat de ondergrond wordt verstoord.

Hark niet te dicht in de buurt van kort, steile taluds. Het zand zal alleen maar neervallen op de bodem van de bunker.

Soms zult u steile taluds, kleine holle stukken, enz. wat moeten bijwerken met een handhark.

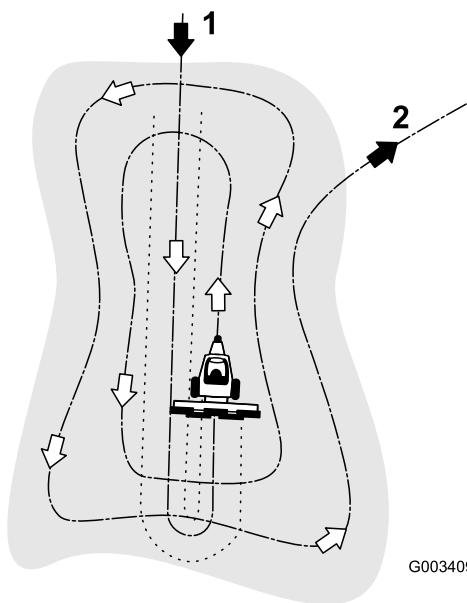
Opmerking: Vervang de tractie-eenheid niet met het werktuig omlaag. Anders beschadigt het werktuig.

Harkpatroon

Het aanbevolen harkpatroon voor een bunker wordt getoond in Figuur 9. Deze werkwijze voorkomt onnodige overlapping, beperkt de compactie tot een minimum en zorgt voor een verzorgd en aantrekkelijk patroon op het zand.

Rij de bunker op n een rechte lijn in de lengterichting, op een plaats waar deze het minst sterk glooit. Rij door het midden van de bunker totdat u bijna het einde ervan hebt bereikt, maak een zo scherp mogelijke bocht in een van beide richtingen en rij in een rechte lijn terug naast de eerste baan. Werk in een spiraal naar buiten zoals wordt getoond op de tekening, en verlaat de bunker in een rechte hoek op een vlak stuk.

Sla steile, korte taluds en kleine holle stukken over en werk die naderhand bij met een handhark.



G003409

Figuur 9

1. Rij een bunker op in een rechte lijn in de lengterichting op een vlak stuk.
2. Verlaat een bunker in een rechte hoek op een vlak stuk.

De bunker op- en afrijden

Als u de bunker oprijdt, mag u de hark pas neerlaten als deze zich boven het zand bevindt. Hiermee voorkomt u dat het gras wordt beschadigd of maaisel of andere rommel wordt meegeslept naar de bunker. Laat de hark neer als de machine in beweging is.

Als u de bunker afrijdt, moet u de hark beginnen op te heffen als het voorwiel van de bunker is. Als de machine dan van de bunker afrijdt, wordt de hark opgeheven zonder dat deze zand naar het gras meeslept.

De bestuurder zal snel door ervaring en oefening de timing te verkrijgen die nodig is om de bunker correct op en af te rijden.

De transportstand instellen

Ga als volgt te werk om hark voor het transport hoger of lager te zetten:

1. Laat de hark neer en zet de hefinrichting in de laagst mogelijke stand.
2. Maak de kettingen los van de hefarmen en zet deze op een hoger punt weer vast, maar niet meer dan 3 schakels vanaf het vrije uiteinde van de kettingen (als deze zijn gemonteerd op de achterkant van de getande hark) of niet meer dan 6 schakels (als deze zijn gemonteerd op de achterkant van de tractie-eenheid).

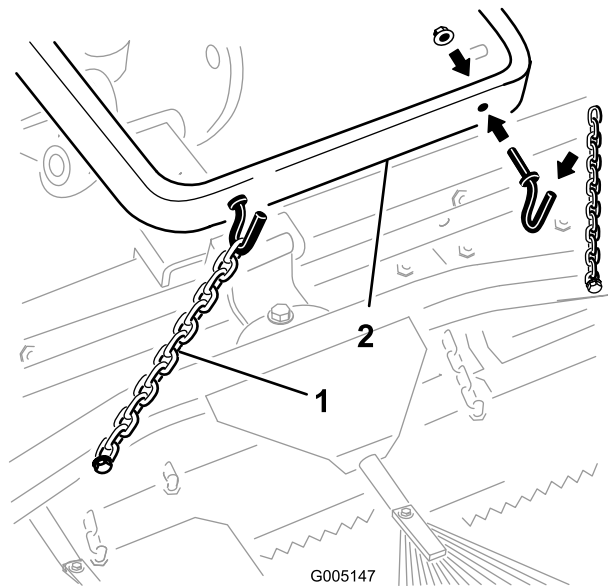
Opmerking: Als de kettingen aan de haken worden vastgezet, moet u deze weer vastzetten op de gewenste lengte.

Opmerking: Als de hark wordt getransporteerd met kettingen die verder dan de aanbevolen schakel zijn ingekort, kunnen de draaipunten van de hark schade oplopen.

Opmerking: Om ervoor te zorgen dat de hark goed werkt, moet u de kettingen weer los zetten voordat u met harken begint.

De geveerde hark op de tractie-eenheid monteren

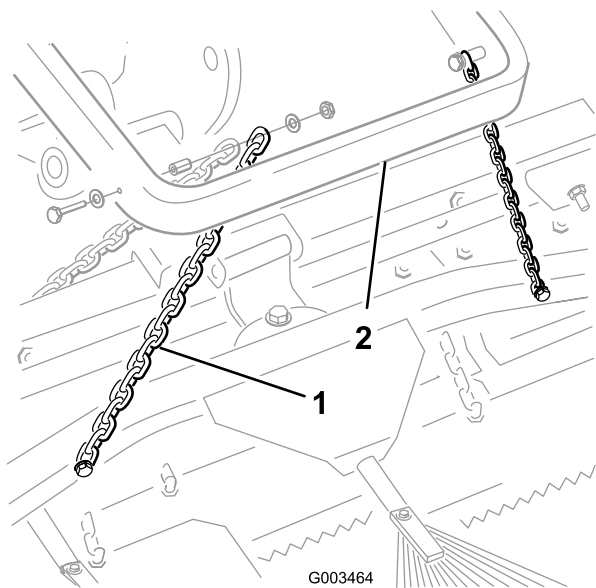
1. Als de geveerde hark is bevestigd aan een getande hark, moet u deze als volgt verwijderen; bewaar alle bevestigingselementen voor toekomstig gebruik.
 - A. Maak de transportkettingen los van de hefarm zoals wordt getoond in Figuur 10 of Figuur 11.



G005147

Figuur 10

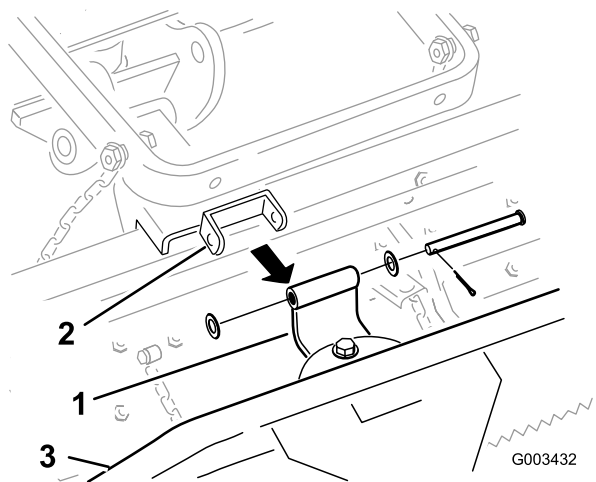
1. Transportketting
2. Hefarm



Figuur 11

1. Transportketting 2. Hefarm

B. Verwijder de borgpen, de ringen en de gaffelpen waarmee de gebogen draaibeugel is bevestigd aan de getande hark (Figuur 12).



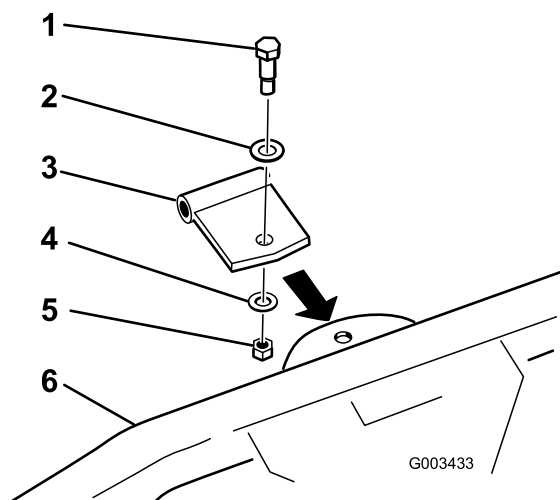
Figuur 12

1. Gebogen draaibeugel 3. Geveerde hark
2. Beugel van getande hark

Opmerking: De stappen 1C en 2 zijn niet vereist als de rechte draaibeugel op de veerhark wordt gemonteerd.

- C. Verwijder de gebogen draaibeugel en de bevestigingen van de geveerde hark (Figuur 12).
2. Zet de rechte draaibeugel vast aan de geveerde hark met een schouderbout, ring (0,531 x 1,063), ring

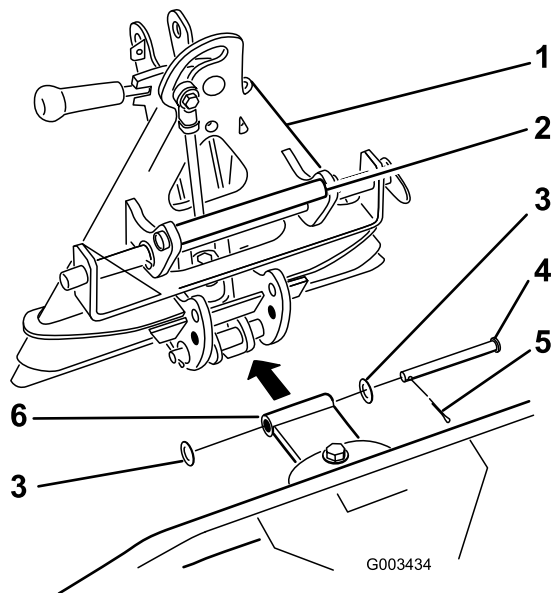
(0,469 x 0,922) en borgmoer (7/16 inch) zoals wordt getoond in Figuur 13.



Figuur 13

1. Borstbout 4. Ring (0,469 x 0,922)
2. Ring (0,531 x 1,063) 5. Borgmoer (7/16 inch)
3. Rechte draaibeugel 6. Geveerde hark

3. Bevestig de rechte draaibeugel aan de koppeling zoals wordt getoond in Figuur 14 met een gaffelpen (1/2 x 4-1/2 inches), 2 ringen (0,531 x 1,063) en een borgpen.



Figuur 14

1. Tussenstuk 4. Gaffelpen (1/2 x 4-1/2-inches)
2. Handgreep 5. Borgpen
3. Ring (0,531 x 1,063) 6. Rechte draaibeugel

4. Verwijder werktuigen van de achterkant van de machine.

- Rij de tractie-eenheid achteruit en plaats deze tegenover de werktuigkoppeling. Laat de koppeling van de tractie-eenheid zakken.

Opmerking: Controleer of de sluihendel naar links is gedraaid (onvergrendelde stand) gezien vanaf de achterkant van de machine.

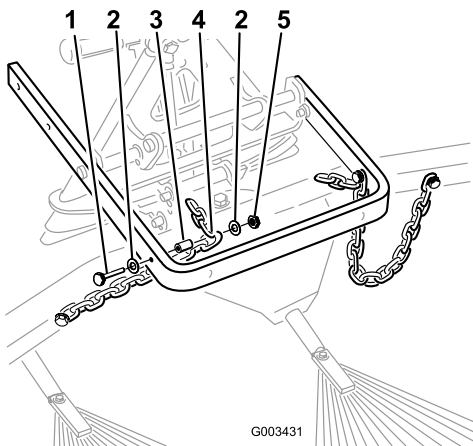
- Schuif de werktuigkoppeling op de koppeling van de tractie-eenheid.



Wees voorzichtig, omdat anders uw vingers bekneld kunnen raken tussen de werktuigkoppeling en de koppeling op de tractie-eenheid.

U dient het werktuig altijd op te heffen en te bewegen met de handgreep op de achterkant van de werktuigkoppeling (Figuur 14).

- Draai de sluihendel naar rechts om de koppelingen aan elkaar vast te zetten.
- Bevestig de derde schakel van elke ketting aan de binnenkant van elke hefarm met de bouten, ringen, afstandsstukken en borgmoeren die u eerder hebt verwijderd (Figuur 15).



Figuur 15

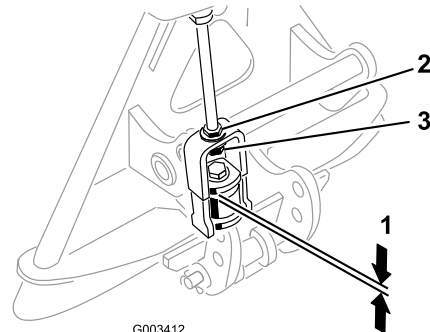
- | | |
|------------------------------|------------------------------|
| 1. Bout (3/8 x 2-1/2 inches) | 4. Derde schakel van ketting |
| 2. Ring (3/8 x 7/8 inch) | 5. Borgmoer (3/8 inch) |
| 3. Afstandsstuk | |

Opmerking: Als de kettingen aan de haken worden vastgezet, moet u deze weer vastzetten op de gewenste lengte.

Opmerking: Om de hark goed te kunnen gebruiken, moeten de kettingen slap hangen als de hark is neergelaten (bedrijfsstand)

- Als de hark op de tractie-eenheid is gemonteerd, meet u de afstand tussen de bovenste ring en het afstandstuk in het verbindingmechanisme op de werktuigkoppeling zoals wordt getoond in Figuur 16.

De afstand tussen de ring en de kraag moet 1,5-2 mm zijn (Figuur 16).



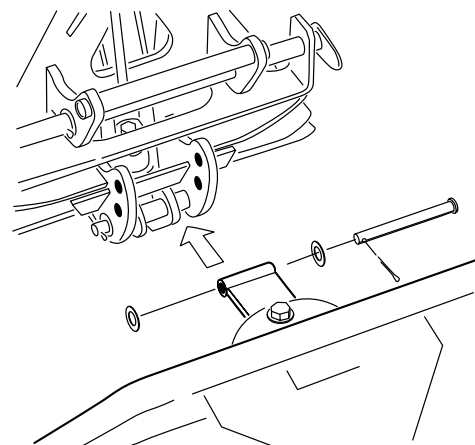
Figuur 16

- | | |
|--------------|-------------|
| 1. 1,5-2 mm | 3. Stelmoer |
| 2. Contraoer | |

- Als de afstand niet correct is moet u de contraoer losdraaien en de stelmoer op het verbindingmechanisme indien nodig vaster of losser zetten om de afstand te veranderen (Figuur 16).

De hoek van de hark instellen

Als de hark direct op de tractie-eenheid wordt gemonteerd, kunt u de hoek van de hark wijzigen om zijn agressiviteit in het zand te verhogen of te verminderen. Plaats het draaipunt van de hark in de onderste gaten in de beugels van de werktuigkoppeling (Figuur 17) als u minder agressief wilt harken of in de bovenste gaten als u agressiever wilt harken.



Figuur 17

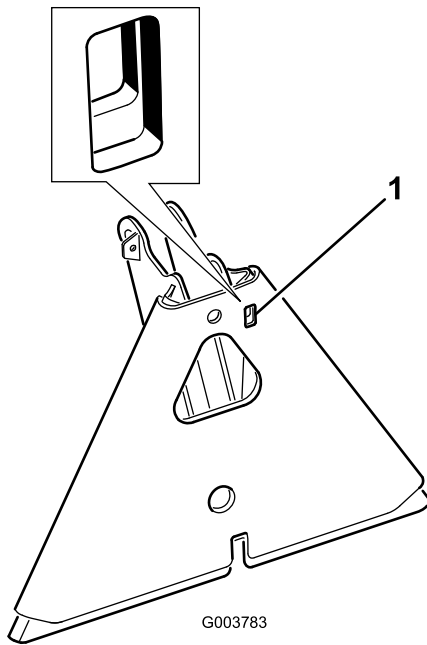
- | | |
|----------------|---------------------|
| 1. Agressiever | 2. Minder agressief |
|----------------|---------------------|

Onderhoud

De hark en de tractie-eenheid inspecteren en reinigen

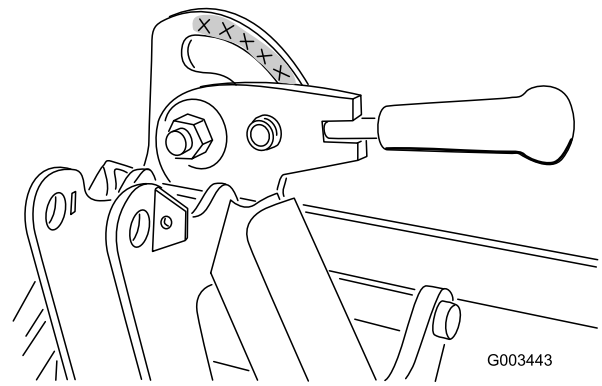
Als u klaar bent met harken, moet u de machine grondig reinigen. Omdat de machine voornamelijk in zand wordt gebruikt en zand een zeer schurende werking heeft, moet u het zand na elk gebruik afspoelen. Als de machine regelmatig wordt gereinigd (voordat het zand de kans krijgt om aan te koeken), kan dit gebeuren met een waterstraal uit een slang waarvan de spuitmond is verwijderd. Als u een hogedrukstraal gebruikt, kan het zand in slijtdelen worden gespoten, waar het een slijpende werking kan uitoefenen.

Opmerking: Als de werktuigkoppeling blijft vastzitten aan de koppeling van de tractie-eenheid, moet u een wringijzer/schroevendraaier in de gleuf steken om beide delen van elkaar los te maken (Figuur 18).



Figuur 18

1. Gleuf



Figuur 19

De werktuigkoppeling smeren

Als u een werktuigkoppeling voor uw geveerde hark heeft aangeschaft, moet u die af en toe smeren. Als de sluihendel op de werktuigkoppeling niet onbelemmerd en soepel draait, moet u een dun laagje vet aanbrengen op de plaats die wordt getoond in Figuur 19.



De TORO Algemene Garantievoorwaarden voor Producten 2 jaar garantie

Voorwaarden en producten waarvoor de garantie geldt

The Toro Company en de hieraan aangesloten onderneming, Toro Warranty Company, bieden krachtens een overeenkomst tussen beide ondernemingen gezamenlijk de garantie dat uw Toro-product (hierna: het "Product") gedurende twee jaar of 1500 bedrijfsuren* vrij van materiaalgebreken of fabricagefouten is, met dien verstande dat hierbij de kortste periode moet worden aangehouden. Deze garantie geldt voor alle producten met uitzondering van beluchters (zie de afzonderlijke garantieverklaringen voor deze producten). In een geval waarin de garantie van toepassing is, zullen wij het Product kosteloos repareren en ook niet de kosten van diagnose, arbeid, onderdelen en transport in rekening brengen. De garantie gaat in op de datum waarop het Product is geleverd aan de oorspronkelijke koper.

* Product uitgerust met urenteller

Aanwijzingen voor aanvraag van garantieservice

U dient contact op te nemen met de Distributeur of Erkende Dealer bij wie u het Product heeft gekocht, zodra u denkt dat er sprake is van een geval waarop de garantie van toepassing is. Als het u moeite kost een Distributeur of Erkende Dealer te vinden of u vragen over rechten of plichten uit hoofde van de garantie heeft, kunt u contact met ons opnemen op:

Toro Commercial Products Service Department
Toro Warranty Company
8111 Lyndale Avenue South
Bloomington, MN 55420-1196
952-888-8801
E-mail: commercial.warranty@toro.com

Plichten van de eigenaar

Als eigenaar van het Product bent u verantwoordelijk voor de vereiste onderhouds- en afstelwerkzaamheden die worden vermeld in de *Gebruikershandleiding*. Indien u nalaat de vereiste onderhouds- en afstelwerkzaamheden uit te voeren, kan dit aanleiding zijn een aanspraak op garantie af te wijzen.

Zaken en gevallen die niet onder de garantie vallen

Niet alle storingen of defecten van het product die plaatsvinden tijdens de garantieperiode zijn materiaalgebreken of fabricagefouten. Buiten deze garantie vallen:

- Defecten als gevolg van het gebruik van andere dan originele Toro-onderdelen, of als gevolg van de montage en gebruik van additionele, gewijzigde of niet van Toro afkomstige accessoires en producten. De fabrikant van deze artikelen kan een afzonderlijke garantie verstrekken.
- Defecten als gevolg van nalatigheid om aanbevolen onderhouds- en/of afstelwerkzaamheden te verrichten. Als uw Toro-product niet op de aanbevolen wijze wordt onderhouden volgens de instructies in de *Gebruikershandleiding*, kan dit ertoe leiden dat een garantieaanspraak wordt afgewezen.
- Defecten als gevolg van verkeerd, achteloos of roekeloos gebruik van het Product.
- Onderdelen die onderhevig zijn aan slijtage door gebruik, tenzij deze gebreken vertonen. Voorbeelden van onderdelen die slijten of worden verbruikt tijdens een normaal gebruik van het Product zijn onder meer, maar niet uitsluitend, remblokken en remvoeringen, koppelingsvoeringen, maaimessen, messenkooien, snijplaten, pennen, bougies, zwenkwielen, banden, filters, drijfriemen en sommige onderdelen van spuitmachines zoals membranen, spuitdoppen, afsluitkleppen, enz.
- Defecten veroorzaakt door externe invloeden. Externe invloeden zijn onder meer, maar niet uitsluitend, weersomstandigheden, wijze van opslag, verontreiniging, gebruik van niet-goedgekeurde koelvloeistoffen, smeermiddelen, additieven, meststoffen, water, chemicaliën, enz.

Andere landen dan de VS of Canada

Kopers van Toro-producten die zijn geëxporteerd uit de Verenigde Staten of Canada, moeten contact opnemen met hun Toro Distributeur (Dealer) voor de garantievoorwaarde die in hun land, provincie of staat van toepassing is. Als u om een of andere reden ontevreden bent over de service van uw Distributeur of moeilijk informatie over de garantie kunt krijgen, verzoeken wij u contact op te nemen met de Toro-importeur.

- Normale geluidssterkte, trillingen, slijtage en achteruitgang.
- Normale slijtage omvat, maar niet uitsluitend, schade aan stoelen als gevolg van slijtage of afschuring, afgebladderde verfoppervlakken, beschadigde stickers, krassen op ruiten, enz.

Onderdelen

Garantie wordt verleend op onderdelen die moeten worden vervangen in het kader van het vereiste onderhoud, gedurende de garantieperiode tot hun geplande vervanging. Een onderdeel dat uit hoofde van de garantie is vervangen, komt voor de duur van de oorspronkelijke productgarantie in aanmerking voor de garantie en wordt eigendom van Toro. Toro beslist in laatste instantie of een onderdeel of een groep van onderdelen wordt gerepareerd of vervangen. Toro mag voor garantiereparaties in de fabriek gereviseerde onderdelen gebruiken.

Opmerking met betrekking tot de garantie op semi-tractieaccu's:

Semi-tractieaccu's hebben een specifiek totaal aantal kilowatt-uren die zij tijdens hun levensduur kunnen leveren. De wijze waarop zij worden gebruikt, opgeladen en onderhouden kan hun levensduur verlengen of bekorten. Als de accu's in dit product worden gebruikt, zal hun bruikbaarheid tussen de oplaadintervallen langzaam verminderen totdat zij volledig uitgeput zijn. Vervanging van een accu die is uitgeput als gevolg van normaal gebruik, is de verantwoordelijkheid van de eigenaar van het product. Een accu moet soms tijdens de normale garantieperiode op kosten van de eigenaar worden vervangen.

Onderhoud op kosten van de eigenaar

Motorcontroles, smering, reiniging en polijsten, vervanging van filters, verversing van koelvloeistof en uitvoering van aanbevolen onderhoud zijn een aantal van de normale servicewerkzaamheden aan Toro-producten waarvan de kosten moeten worden gedragen door de eigenaar.

Algemene voorwaarden

Op grond van deze garanties mogen reparaties uitsluitend worden uitgevoerd door een Erkende Toro Distributeur of Dealer.

The Toro Company en de Toro Warranty Company zijn niet aansprakelijk voor indirecte of bijkomende schade of gevolg in samenhang met het gebruik van de Toro-producten die onder deze garantie vallen, inclusief de kosten of uitgaven voor de levering van vervangen materiaal of diensten gedurende een redelijke periode van onbruikbaarheid of buitengebruikstelling tijdens de uitvoering van reparatiewerkzaamheden op grond van deze garantie. Met uitzondering van de emissie waarnaar hieronder, indien van toepassing, wordt verwezen, bestaat er geen andere expliciete garantie. Alle impliciete garanties van verkoopbaarheid of geschiktheid voor gebruik zijn beperkt tot de duur van deze expliciete garantie.

Sommige landen staan uitsluitingen van bijkomende schade of gevolg of beperkingen op de duur van de impliciete garantie niet toe, zodat bovengenoemde uitsluitingen en beperkingen in uw geval mogelijk niet van toepassing zijn. Deze garantie geeft u specifieke rechten; daarnaast kunt u beschikken over andere rechten die per land kunnen verschillen.

Opmerking met betrekking tot de garantie op de motor:

Het emissie op uw Product kan vallen onder de dekking van een afzonderlijke garantie die tegemoetkomen aan de eisen van de Amerikaanse Environmental Protection Agency (EPA) en/of de California Air Resources Board (CARB). De beperkingen van de bedrijfsuren die hierboven zijn genoemd, gelden niet voor de garantie op het emissie. Zie de garantieverklaring voor het emissiecontrolestelsel in de *Gebruikershandleiding* of in het documentatiemateriaal van de fabrikant van de motor voor nadere bijzonderheden.