



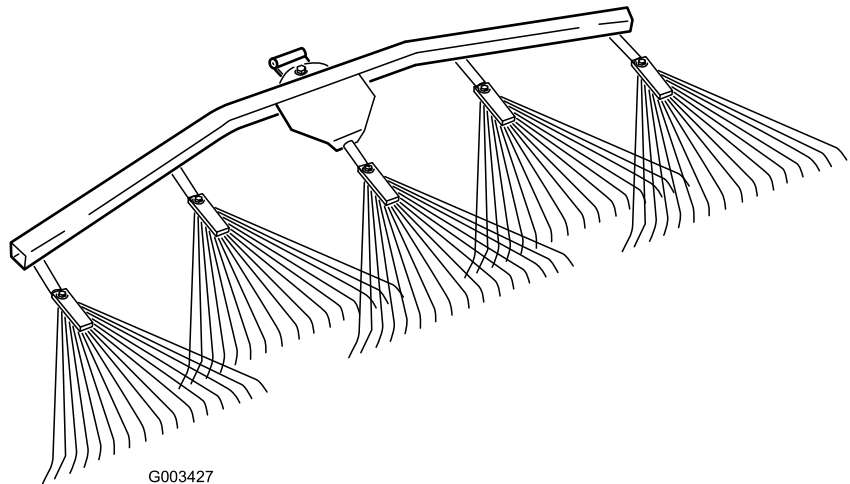
Count on it.

Bruksanvisning

Fjädderräfsa Traktorenheterna

Sand Pro®/Infield Pro® 3040 och 5040

Modellnr 08752—Serienr 260000001 och högre



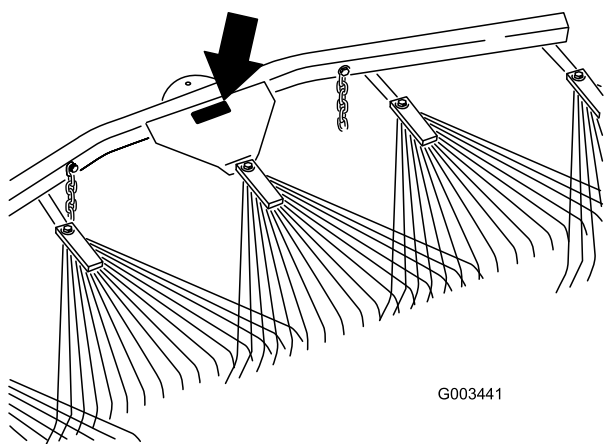
G003427

Introduktion

Läs den här informationen noga så att du lär dig att använda och underhålla produkten på rätt sätt, och för att undvika person- och produktskador. Du är ansvarig för att produkten används på ett korrekt och säkert sätt.

Kontakta gärna Toro direkt på www.Toro.com för information om produkter och tillbehör, hjälp med att hitta en återförsäljare eller för att registrera din produkt.

Kontakta en auktoriserad återförsäljare eller Toros kundservice och ha produktens modell- och serienummer till hands om du har behov av service, Toro-originaldelar eller ytterligare information. Figur 1 visar var du finner produktens modell- och serienummer. Skriv in numren i det tomma utrymmet.



Figur 1

1. Plats för modell- och serienummer

Modellnr _____
Serienr _____

I den här bruksanvisningen anges potentiella risker och alla säkerhetsmeddelanden har markerats med en varningssymbol (Figur 2), som anger fara som kan leda till allvarliga personskador eller dödsfall om föreskrifterna inte följs.



Figur 2

1. Varningssymbol

Två andra ord används också i den här bruksanvisningen för att markera information. **Viktigt** anger speciell teknisk information och **Observera** anger allmän information värd att notera.

Innehåll

Introduktion.....	2
Säkerhet	3
Säkerhets- och instruktionsdekaler.....	3
Instalação	4
1 Montera fjäderräfsan på en tandräfsa	4
2 Läs dokumentationen och förvara lösa delar.....	5
Produktöversikt.....	6
Körning	6
Övningsperiod	6
Allmän information om att räfsa	6
Räfsmönster.....	6
Köra ned i och upp ur en sandgrop.....	7
Ställa in transportläget	7
Montera fjäderräfsan på traktorenheten	7
Justera räfsans vinkel	9
Underhåll	10
Kontrollera och rengöra räfsan och traktorenheten.....	10
Smörja redskapshållaren	10

Säkerhet

Säkerhets- och instruktionsdekaler



Säkerhetsdekaler och säkerhetsinstruktioner är fullt synliga för föraren och finns nära alla potentiella farozoner. Dekaler som har skadats eller försvunnit ska bytas ut eller ersättas.



106-5517

Endast med lyftarmen

1. Varning – rör inte den heta ytan.
-

Instalação

Lösa delar

Använd diagrammet nedan för att kontrollera att alla delar finns med.

Tillvägagångssätt	Beskrivning	Antal	Användning
1	Fjädersäfsa	1	Montera lyftarmshållaren.
	Böjt tappfäste	1	
	Ansatsbult	1	
	Bricka (0,531 x 1,063)	3	
	Bricka (0,469 x 0,922)	1	
	Låsmutter (7/16 tum)	1	
	Sprintbult (1/2 x 4 1/2 tum)	1	
	Saxpinne	1	
2	Bruksanvisning	1	Läs dokumentationen och förvara den tillsammans med de lösa delarna på en säker plats.
	Reservdelskatalog	1	
	Rakt tappfäste	1	
	Bult (3/8 x 2 1/2 tum)	2	
	Bricka (3/8 x 7/8 tum)	4	
	Distansbricka	2	
	Flänsmutter (3/8 tum)	2	

Viktigt: Denna anordning är avsedd att monteras på baksidan av tandräfsan eller traktorenheten. För att montera den på traktorenheten måste du skaffa dig en lyftarm/hållare, se Montera fjädersäfsan på traktorenheten i Körning , sida 6.

1

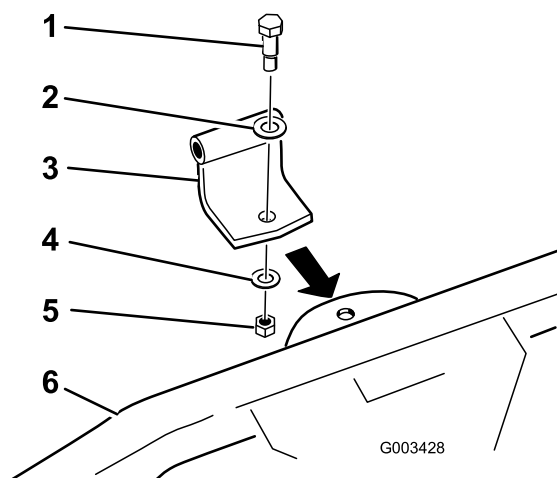
Montera fjädersäfsan på en tandräfsa

Delar som behövs till detta steg:

1	Fjädersäfsa
1	Böjt tappfäste
1	Ansatsbult
3	Bricka (0,531 x 1,063)
1	Bricka (0,469 x 0,922)
1	Låsmutter (7/16 tum)
1	Sprintbult (1/2 x 4 1/2 tum)
1	Saxpinne

Tillvägagångssätt

1. Fäst det böjda tappfästet på fjädersäfsan med hjälp av en ansatsbult, bricka (0,531 x 1,063), bricka (0,469 x 0,922) och låsmutter (7/16 tum) i enlighet med Figur 3.



Figur 3

- | | |
|---------------------------|---------------------------|
| 1. Ansatsbult | 4. Bricka (0,469 x 0,922) |
| 2. Bricka (0,531 x 1,063) | 5. Låsmutter (7/16 tum) |
| 3. Böjt tappfäste | 6. Fjädersäfsa |

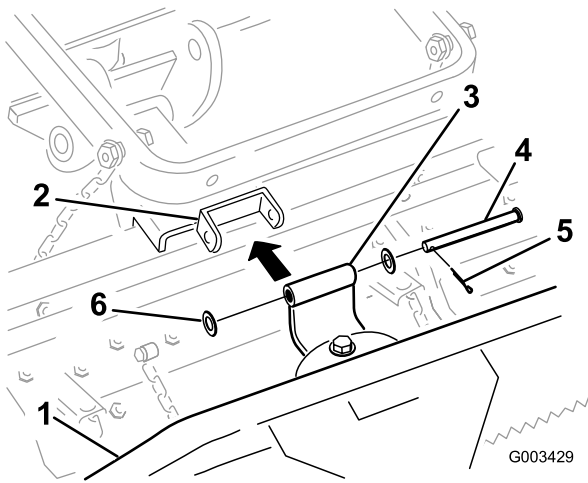
2. Koppla ihop det böjda tappfästet med tandräfsan i enlighet med Figur 4 med hjälp av en sprintbult (1/2 x 4 1/2 tum), två brickor (0,531 x 1,063) och en saxpinne.

2

Läsa dokumentationen och förvara lösa delar

Delar som behövs till detta steg:

1	Bruksanvisning
1	Reservdelskatalog
1	Rakt tappfäste
2	Bult (3/8 x 2 1/2 tum)
4	Bricka (3/8 x 7/8 tum)
2	Distansbricka
2	Flänsmutter (3/8 tum)

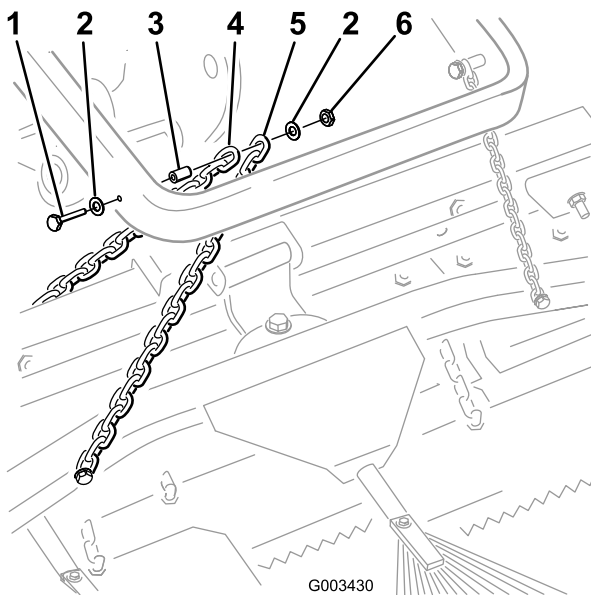


Figur 4

1. Fjädräfsa
2. Fäste för tandräfsa
3. Böjt tappfäste
4. Sprintbult (1/2 x 4 1/2 tum)
5. Saxpinne
6. Bricka (0,531 x 1,063)

3. Fäst den översta länken av varje transportkedja på baksidan av lyftarmen med hjälp av en bult (3/8 x 2 1/2 tum), två brickor (3/8 x 7/8 tum), en avståndsbricka och en flänsmutter (3/8 tum) i enlighet med Figur 5.

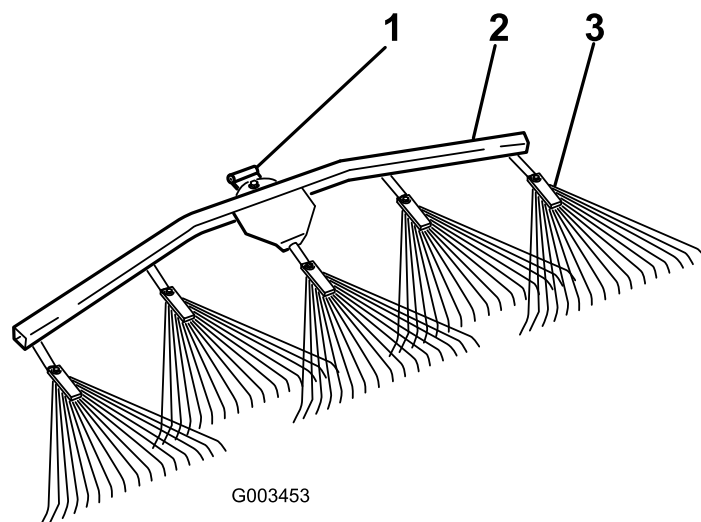
Obs: Du kan använda fästdonen från tandräfsan för detta steg.



Figur 5

1. Bult (3/8 x 2 1/2 tum)
2. Bricka (3/8 x 7/8 tum)
3. Distansbricka
4. Transportkedja för tandräfsa
5. Transportkedja för fjädräfsa
6. Flänsmutter (3/8 tum)

Produktöversikt



Figur 6

1. Tapp

2. Hållare till fjäderräfsa

3. Fjäderräfsa

Körning

Vi föreslår att du läser **hela det här avsnittet om att räfsa** innan du kör maskinen i en sandgrop. Vilka justeringar som krävs påverkas av flera faktorer, såsom sandens struktur och djup, dess fuktinnehåll, hur komprimerad den är och förekomsten av ogräs. Detta kan variera mellan olika banor eller till och med mellan olika sandgropar på en och samma bana. Genom att justera räfsan kan du få perfekt resultat där du ska använda maskinen.

Övningsperiod

Öva dig på att räfsa i en stor och plan sandgrop på banan. Prova att starta och stanna, svänga, höja och sänka räfsan, köra ned i och upp ur sandgropen etc. Kör med medelhögt motorvarvtal och låg hastighet. Genom att öva dig på detta sätt lär du dig hur maskinen fungerar.

Allmän information om att räfsa

Om sanden är tillräckligt djup kan du räfsa ända till kanten på sandgropen i plana områden.

Om sand sprids ut på gräsmattan bör du hålla tillräckligt avstånd från kanten för att undvika att påverka jorden under den.

Räfsa inte för nära en kort, brant kant. Sanden kommer då bara att rinna ned i botten på sandgropen.

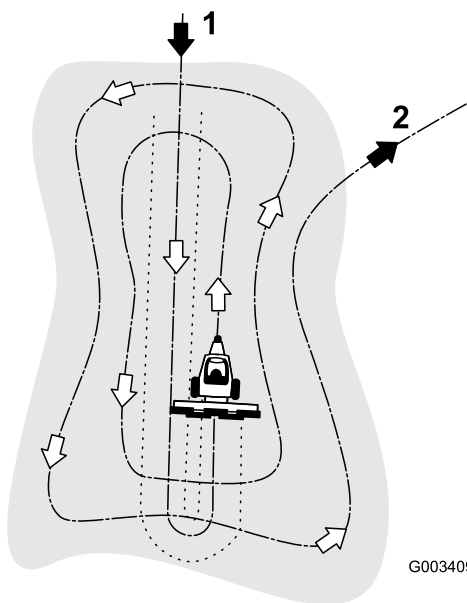
Viss finputsning med en handräfsa kan behövas på branta kanter, i små gropar etc.

Räfsmönster

Det räfsmönster som rekommenderas i sandgropar visas i Figur 7. Om du följer det mönstret slipper du onödigt överlappning samtidigt som du får minimal komprimering och ett fint, jämnt mönster i sanden.

Kör ned i sandgropen mitt på kortsidan, där det är som lättast att ta sig nedför kanten, så att du kan köra ett långt varv. Kör genom sandgropens mitt nästan ända bort till den motsatta kortsidan. Sväng sedan så snävt du kan åt endera hållet, och fortsätt tillbaka precis intill den sand du räfsade i första varvet. Kör i en utåtriktad cirkel såsom visas på bilden, och kör bort ifrån sandgropen i en rät vinkel i ett plant område.

Snygga till branta, korta kanter och små gropar med en handräfsa.



Figur 7

1. Kör ned i en sandgrop mitt på kortsidan i ett plant område.
2. Kör upp ur sandgropen i en rät vinkel i ett plant område.

Köra ned i och upp ur en sandgrop

När du kör ned i en sandgrop ska du inte sänka ned räfsan förrän den befinner sig över sanden. Om du sänker ned den tidigare riskerar du att skära i gräsmattan eller dra ned gräsklipp och annat skräp i sandgropen. Sänk ned räfsan medan maskinen är i rörelse.

När du kör upp ur sandgropen ska du börja höja upp räfsan när framhjulet lämnar gropen. Medan maskinen körs vidare upp ur gropen höjs räfsan upp så att inte sand dras ut på gräset.

Som förare lär du dig snabbt genom erfarenhet och övning när du bör utföra de olika momenten då du kör ned i och upp ur en sandgrop.

Ställa in transportläget

Följ anvisningarna nedan för att höja räfsan inför en transport:

1. Sänk ned räfsan och lyftarmen så långt det går.
2. Koppla bort kedjorna från lyftarmarna och sätt fast dem högre upp, men inte mer än tre länkar från kedjornas fria ände (vid montering på tandräfsans baksida) eller sex länkar (vid montering på traktorenhetens baksida).

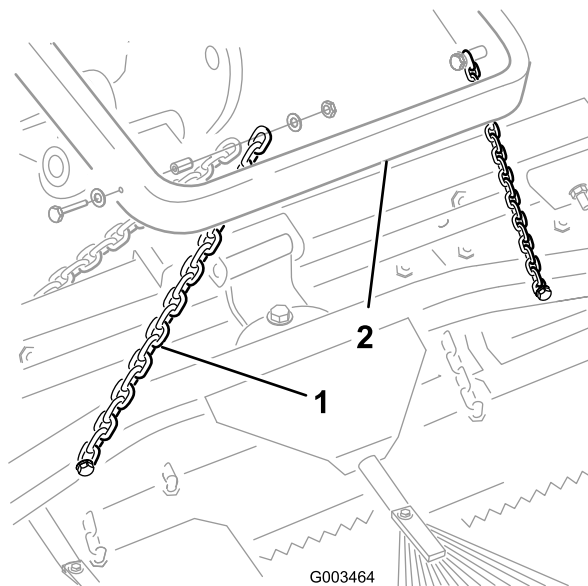
Obs: Räfsans tappar kan skadas om räfsan transporteras med kedjorna avkortade längre än till den rekommenderade länken.

Obs: För att räfsan ska fungera som det är tänkt måste du sätta tillbaka kedjorna i det läge där de inte är spända innan du använder maskinen för räfsning.

Montera fjäderräfsan på traktorenheten

1. Om fjäderräfsan är ansluten till en tandräfsa ska den tas bort enligt följande anvisningar. Spara alla lösa delar för framtida användning:

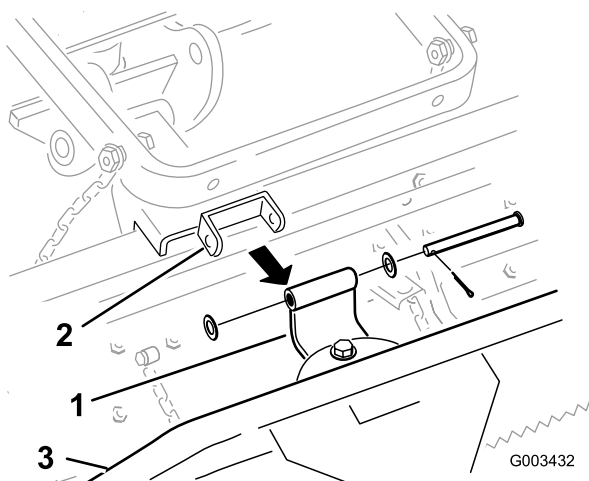
- A. Ta bort transportkedjan från lyftarmen enligt Figur 8.



Figur 8

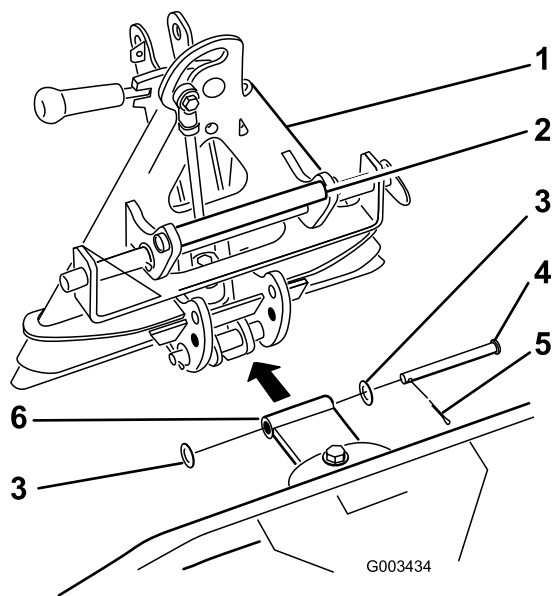
1. Transportkedja
2. Lyftarm

- B. Ta bort den saxpinne, de brickor och den sprintbult som fäster det böjda tappfästet vid tandräfsan (Figur 9).



Figur 9

- | | |
|------------------------|--------------|
| 1. Böjt tappfäste | 3. Fjädräfsa |
| 2. Fäste för tandräfsa | |

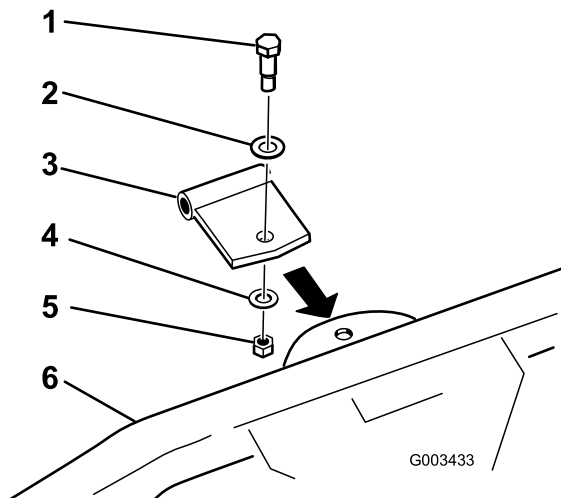


Figur 11

- | | |
|---------------------------|---------------------------------|
| 1. Hållare | 4. Sprintbult (1/2 x 4 1/2 tum) |
| 2. Handtag | 5. Saxpinne |
| 3. Bricka (0,531 x 1,063) | 6. Rakt tappfäste |

C. Ta bort det böjda tappfästet och fästdonen från fjädräfsan (Figur 9).

- Sätt fast det raka tappfästet på fjädräfsan med hjälp av en ansatsbult, bricka (0,531 x 1,063), bricka (0,469 x 0,922) och låsmutter (7/16 tum) i enlighet med Figur 10.



Figur 10

- | | |
|---------------------------|---------------------------|
| 1. Ansatsbult | 4. Bricka (0,469 x 0,922) |
| 2. Bricka (0,531 x 1,063) | 5. Låsmutter (7/16 tum) |
| 3. Rakt tappfäste | 6. Fjädräfsa |

- Koppla ihop det raka tappfästet med hållaren i enlighet med Figur 11 med hjälp av en sprintbult (1/2 x 4 1/2 tum), två brickor (0,531 x 1,063) och en saxpinne.

- Om det sitter något redskap baktill på maskinen ska det tas bort.
- Backa fram traktorenheten till rätt läge framför redskapshållaren. Sänk ned traktorenhetens hållare.

Obs: Kontrollera att låsspaken är vriden åt vänster (i det olåsta läget), sett från en position bakom maskinen.

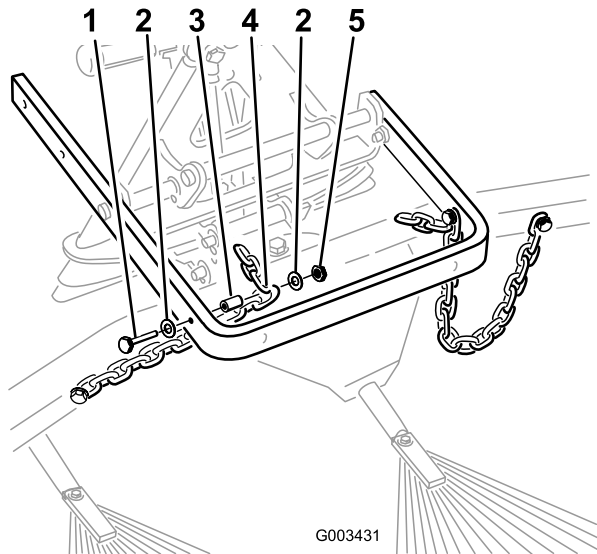
- Skjut på redskapshållaren på traktorns hållare.



Var försiktig så att du inte klämmer fingrarna mellan redskapshållaren och traktorenhetens hållare.

Håll alltid i handtaget på baksidan av redskapshållaren när du ska lyfta eller flytta redskapet (Figur 11).

- Vrid låsspaken åt höger för att låsa ihop hållarna.
- Fäst kedjornas tredje länk på insidan av lyftarmen med hjälp av en bult (3/8 x 2 1/2 tum), två brickor (3/8 x 7/8 tum), en distansbricka och en låsmutter (3/8 tum) (Figur 12).



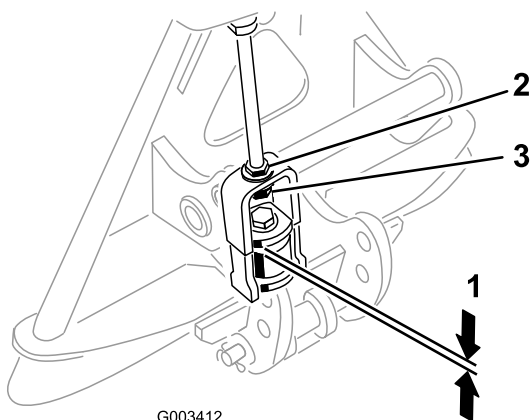
Figur 12

- | | |
|---------------------------|------------------------|
| 1. Bult (3/8 x 2 1/2 tum) | 4. Kedja |
| 2. Bricka (3/8 x 7/8 tum) | 5. Låsmutter (3/8 tum) |
| 3. Distansbricka | |

Obs: För att räfsan ska fungera som det är tänkt får inte kedjorna vara spända när räfsan är i det nedsänkta läget (driftsläget).

- Montera och fäst räfsan på traktorenheten och mät sedan avståndet mellan den översta brickan och avståndsbrickan i länkanordningen på redskapshållaren i enlighet med Figur 13.

Avståndet mellan brickan och ansatsen ska vara 1,5 till 2,0 mm (Figur 13).



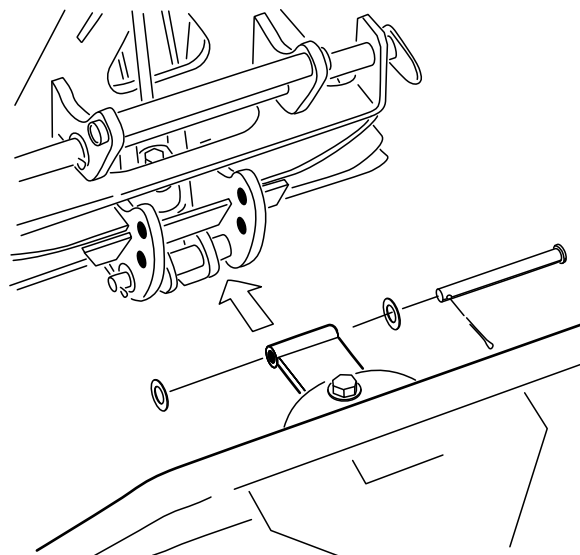
Figur 13

- | | |
|--------------------|---------------------|
| 1. 1,5 till 2,0 mm | 3. Justeringsmutter |
| 2. Kontramutter | |

- Lossa kontramuttern och dra åt eller lossa justeringsmuttern på länkenheten för att korrigera avståndet om det är felaktigt (Figur 13).

Justera räfsans vinkel

Om räfsan är monterad direkt på traktorenheten kan du ändra räfsans vinkel för att öka eller minska dess intryck i sanden. Om du monterar räfsans svängtapp i de nedre hålen på redskapshållarens fästen (Figur 14) blir effekten svagare, och om du sätter tappen i de övre hålen blir den starkare.



Figur 14

- | | |
|--------------------|-------------------|
| 1. Starkare effekt | 2. Svagare effekt |
|--------------------|-------------------|

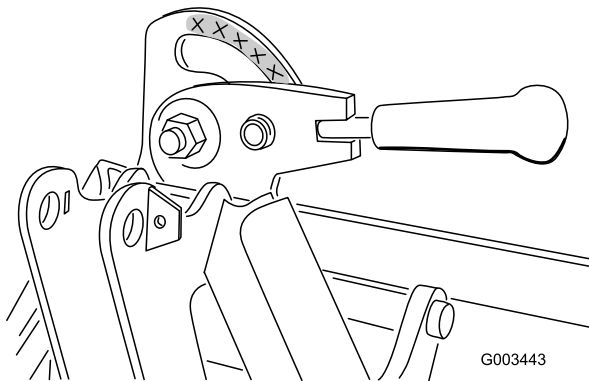
Underhåll

Kontrollera och rengöra räfsan och traktorenheten

Tvätta av maskinen ordentligt när du har räfsat färdigt. Eftersom maskinen främst används i sand, och sand har stor slipeffekt, bör du spola bort all sand efter varje användningstillfälle. Om du tvättar maskinen ofta (innan sanden hinner fastna och klumpa ihop sig), går det bra att använda en vattenstråle från en slang som du tagit bort munstycket på. Om du använder en vattenstråle som sprutas ut under högtryck kan sanden pressas in i slitageområden och fungera som slipmassa.

Smörja redskapshållaren

Om du har köpt en redskapshållare till din fjädräfsa måste den eventuellt smörjas ibland. Om det inte går att vrida låsspaken på redskapshållaren fritt och lätt, ska du stryka på ett tunt lager fett i det område som visas i Figur 15.



Figur 15

Anteckningar:



Count on it.