



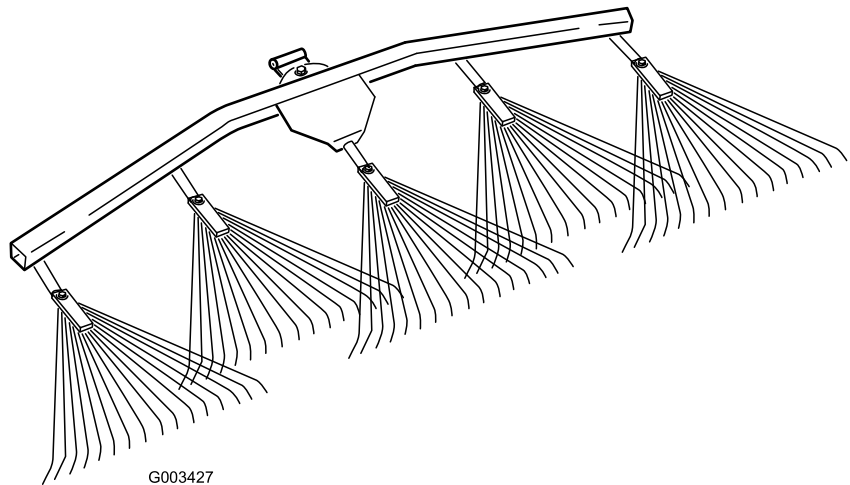
**Count on it.**

**Gebruikershandleiding**

**Geveerde hark**

**Sand Pro®/Infield Pro® 3040 en 5040  
tractie-eenheden**

**Modelnr.: 08752—Serienr.: 260000001 en hoger**



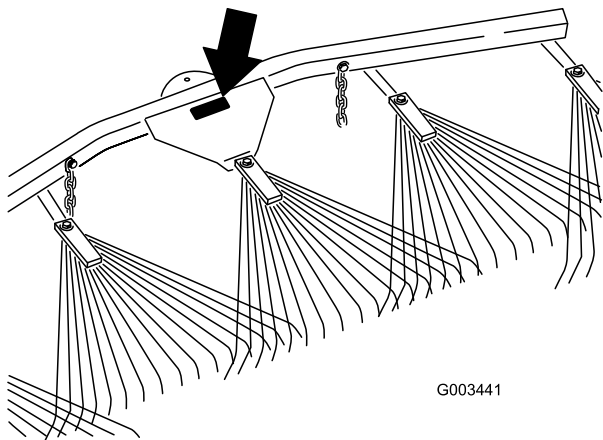
G003427

# Inleiding

Lees deze handleiding zorgvuldig, zodat u weet hoe u het voertuig op de juiste wijze kunt gebruiken en onderhouden en letsel en schade aan het voertuig kunt voorkomen. U bent verantwoordelijk voor het juiste en veilige gebruik van het voertuig.

U kunt rechtstreeks met Toro op [www.Toro.com](http://www.Toro.com) contact opnemen om informatie over producten en accessoires te verkrijgen, een dealer te vinden of uw product te registreren.

Als u service, originele Toro-onderdelen of aanvullende informatie nodig hebt, kunt u contact opnemen met een erkende Service Dealer of met de klantenservice van Toro. U dient hierbij altijd het modelnummer en het serienummer van het product te vermelden. De locatie van het plaatje met het modelnummer en het serienummer van het product is aangegeven op Figuur 1. U kunt de nummers noteren in de ruimte hieronder.



**Figuur 1**

1. Plaats van modelnummer en serienummer

<b>Modelnr.:</b> _____
<b>Serienr.:</b> _____

Deze handleiding noemt een aantal mogelijke gevaren en bevat een aantal veiligheidsberichten (Figuur 2) met de volgende veiligheidssymbolen, die duiden op een gevaarlijke situatie die zwaar lichamelijk letsel of de dood tot gevolg kan hebben wanneer de veiligheidsvoorschriften niet in acht worden genomen.



**Figuur 2**

1. Veiligheidssymbool

Er worden in deze handleiding nog twee woorden gebruikt om uw aandacht op bijzondere informatie te vestigen. **Belangrijk** attendeert u op bijzondere technische informatie en **Opmerking** duidt algemene informatie aan die bijzondere aandacht verdient.

## Inhoud

Inleiding.....	2
Veiligheid .....	3
Veiligheids- en instructiestickers .....	3
Montage.....	4
1 De geveerde hark op de getande hark monteren .....	4
2 Documentatiemateriaal lezen en Losse onderdelen bewaren .....	5
Algemeen overzicht van de machine.....	6
Gebruiksaanwijzing.....	6
Oefenperiode .....	6
Algemene informatie over het harken.....	6
Harkpatroon .....	6
De bunker op- en afrijden .....	7
De transportstand instellen.....	7
De geveerde hark op de tractie-eenheid monteren .....	7
De hoek van de hark instellen.....	9
Onderhoud .....	10
De hark en de tractie-eenheid inspecteren en reinigen .....	10
De werktuigkoppeling smeren .....	10

# Veiligheid

## Veiligheids- en instructiestickers



Veiligheidsstickers en veiligheidsinstructies zijn gemakkelijk zichtbaar voor de bestuurder en bevinden zich bij plaatsen waar gevaar kan ontstaan. Vervang alle beschadigde of verdwenen stickers.



**106-5517**

Uitsluitend met hefarm

1. Waarschuwing – Raak het hete oppervlak niet aan.
-

# Montage

## Losse onderdelen

Gebruik onderstaande lijst om te controleren of alle onderdelen zijn geleverd.

Procedure	Omschrijving	Hoeveelheid	Gebruik
<b>1</b>	Geveerde hark	1	De hefarmkoppeling monteren.
	Gebogen draaibeugel	1	
	Borstbout	1	
	Ring (0,531 x 1,063)	3	
	Ring (0,469 x 0,922)	1	
	Borgmoer (7/16 inch)	1	
	Gaffelpen (1/2 x 4-1/2 inch)	1	
	Borgpen	1	
<b>2</b>	Gebruikershandleiding	1	Lees het documentatiemateriaal en bewaar dit en de losse onderdelen op een veilige plaats.
	Onderdelencatalogus	1	
	Rechte draaibeugel	1	
	Bout (3/8 x 2-1/2 inch)	2	
	Ring (3/8 x 7/8 inch)	4	
	Afstandsstuk	2	
	Flensmoer (3/8 inch)	2	

**Belangrijk:** Deze set moet worden gemonteerd op de achterkant van de getande hark of de tractie-eenheid. Om de geveerde hark op de tractie-eenheid te monteren, hebt u een hefarmkoppeling nodig; zie De geveerde hark op de tractie-eenheid monteren in Gebruiksaanwijzing, bladz. 6.

# 1

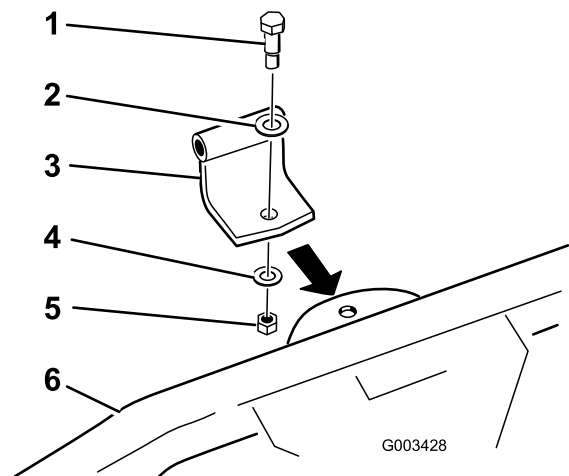
## De geveerde hark op de getande hark monteren

### Benodigde onderdelen voor deze stap:

1	Geveerde hark
1	Gebogen draaibeugel
1	Borstbout
3	Ring (0,531 x 1,063)
1	Ring (0,469 x 0,922)
1	Borgmoer (7/16 inch)
1	Gaffelpen (1/2 x 4-1/2 inch)
1	Borgpen

### Procedure

1. Zet de gebogen draaibeugel vast aan de geveerde hark met een schouderbout, ring (0,531 x 1,063), ring (0,469 x 0,922) en borgmoer (7/16 inch) zoals wordt getoond in Figuur 3.



**Figuur 3**

- |                         |                         |
|-------------------------|-------------------------|
| 1. Borstbout            | 4. Ring (0,469 x 0,922) |
| 2. Ring (0,531 x 1,063) | 5. Borgmoer (7/16 inch) |
| 3. Gebogen draaibeugel  | 6. Geveerde hark        |

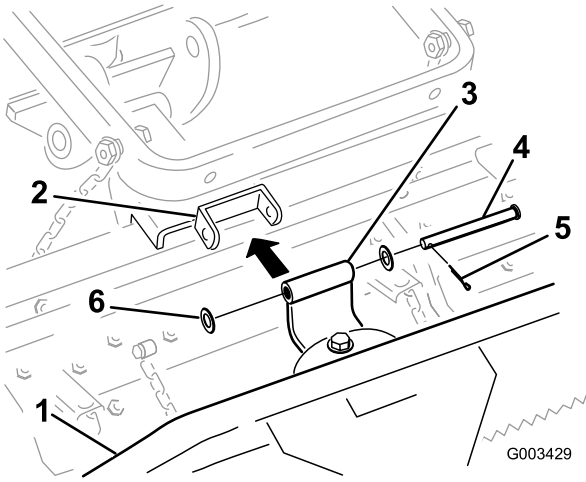
2. Bevestig de gebogen draaibeugel aan de getande hark zoals wordt getoond in Figuur 4 met een gaffelpen (1/2 x 4-1/2 inch), 2 ringen (0,531 x 1,063) en een borgpen.

# 2

## Documentatiemateriaal lezen en Losse onderdelen bewaren

### Benodigde onderdelen voor deze stap:

1	Gebruikershandleiding
1	Onderdelencatalogus
1	Rechte draaibeugel
2	Bout (3/8 x 2-1/2 inch)
4	Ring (3/8 x 7/8 inch)
2	Afstandsstuk
2	Flensmoer (3/8 inch)

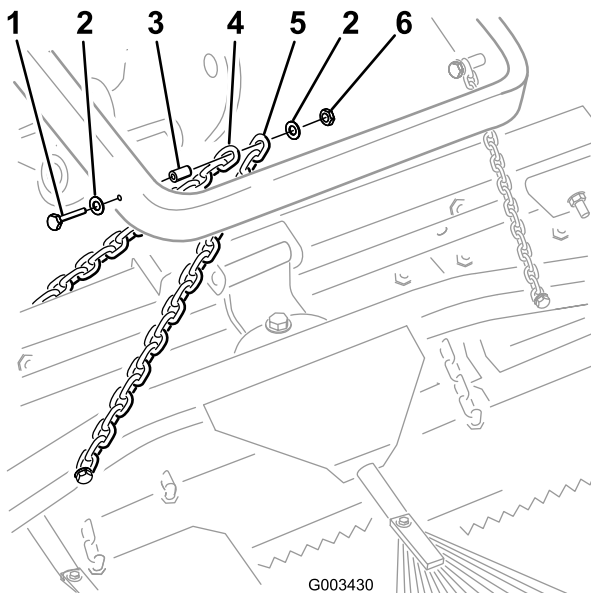


**Figuur 4**

1. Geveerde hark
2. Beugel van getande hark
3. Gebogen draaibeugel
4. Gaffelpen (1/2 x 4-1/2 inch)
5. Borgpen
6. Ring (0,531 x 1,063)

3. Bevestig de bovenste schakel van elke transportketting aan de achterkant van de hefarm met een bout (3/8 x 2-1/2 inch), 2 ringen (3/8 x 7/8 inch), een afstandsstuk en een flensmoer (3/8 inch) zoals wordt getoond in Figuur 5.

**Opmerking:** U kunt hierbij de bevestigingen van de getande hark gebruiken.



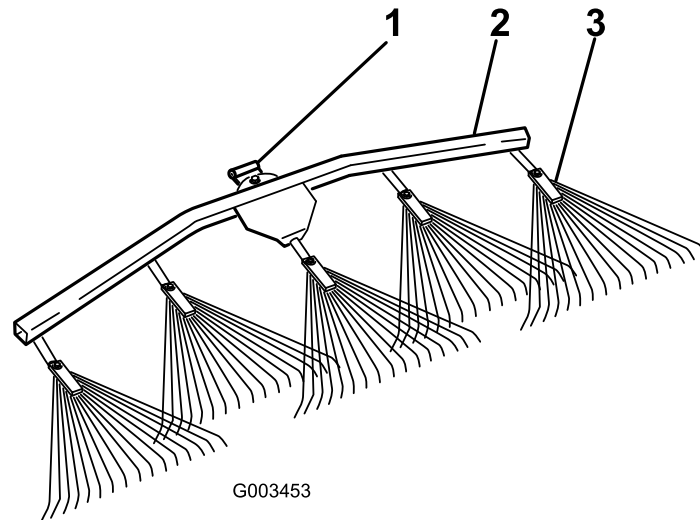
**Figuur 5**

1. Bout (3/8 x 2-1/2 inch)
2. Ring (3/8 x 7/8 inch)
3. Afstandsstuk
4. Transportketting van getande hark
5. Transportketting van geveerde hark
6. Flensmoer (3/8 inch)

### Procedure

1. Lees het documentatiemateriaal.
2. Bewaar het documentatiemateriaal op een veilige plaats.
3. Bewaar losse onderdelen die worden gebruikt voor de montage van de geveerde hark, op de tractie-eenheid; zie De geveerde hark op de tractie-eenheid monteren in Gebruiksaanwijzing, bladz. 6.

# Algemeen overzicht van de machine



**Figuur 6**

1. Draaipunt

2. Ophangbeugel van getande hark

3. Geveerde hark

## Gebruiksaanwijzing

Het is raadzaam het **hele hoofdstuk over harken** te lezen alvorens een bunker te harken. Er zijn een groot aantal omstandigheden die de benodigde afstelling bepalen. De structuur en de diepte van het zand, het vochtgehalte, onkruid, de mate van compactie; al deze omstandigheden kunnen per golfbaan veranderen, of zelfs per bunker op dezelfde golfbaan. Stel de hark af om optimale resultaten voor een specifieke bunker te behalen.

## Oefenperiode

Oefen u in het gebruik van de hark op de grote en vlakke bunkers van de golfbaan. Oefen u in het starten en stoppen, draaien, opheffen en neerlaten van de hark, het op- en afrijden van de bunker, enz. Doe dit bij een matig motortoerental en een lage rijsnelheid. In deze oefenperiode kunt u zich vertrouwd maken met de bediening en de werking van de machine.

## Algemene informatie over het harken

Als het zand diep genoeg is, kunt u op vlak terrein tot de rand van de bunker harken.

Als het zand op de grasmat dwarrelt, moet u voldoende afstand tot de rand bewaren om te voorkomen dat de ondergrond wordt verstoord.

Hark niet te dicht in de buurt van kort, steile taluds. Het zand zal alleen maar neervallen op de bodem van de bunker.

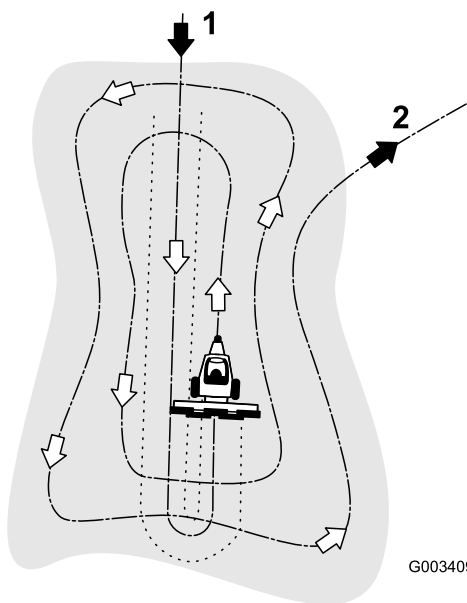
Soms zult u steile taluds, kleine holle stukken, enz. wat moeten bijwerken met een handhark.

## Harkpatroon

Het aanbevolen harkpatroon voor een bunker wordt getoond in Figuur 7. Deze werkwijze voorkomt onnodige overlapping, beperkt de compactie tot een minimum en zorgt voor een verzorgd en aantrekkelijk patroon op het zand.

Rij de bunker op n een rechte lijn in de lengterichting, op een plaats waar deze het minst sterk glooit. Rij door het midden van de bunker totdat u bijna het einde ervan hebt bereikt, maak een zo scherp mogelijke bocht in een van beide richtingen en rij in een rechte lijn terug naast de eerste baan. Werk in een spiraal naar buiten zoals wordt getoond op de tekening, en verlaat de bunker in een rechte hoek op een vlak stuk.

Sla steile, korte taluds en kleine holle stukken over en werk die naderhand bij met een handhark.



G003409

**Figuur 7**

1. Rij een bunker op in een rechte lijn in de lengterichting op een vlak stuk.
2. Verlaat een bunker in een rechte hoek op een vlak stuk.

## De bunker op- en afrijden

Als u de bunker oprijdt, mag u de hark pas neerlaten als deze zich boven het zand bevindt. Hiermee voorkomt u dat het gras wordt beschadigd of maaisel of andere rommel wordt meegeslept naar de bunker. Laat de hark neer als de machine in beweging is.

Als u de bunker afrijdt, moet u de hark beginnen op te heffen als het voorwiel van de bunker is. Als de machine dan van de bunker afrijdt, wordt de hark opgeheven zonder dat deze zand naar het gras meeslept.

De bestuurder zal snel door ervaring en oefening de timing te verkrijgen die nodig is om de bunker correct op en af te rijden.

## De transportstand instellen

Ga als volgt te werk om hark voor het transport hoger of lager te zetten:

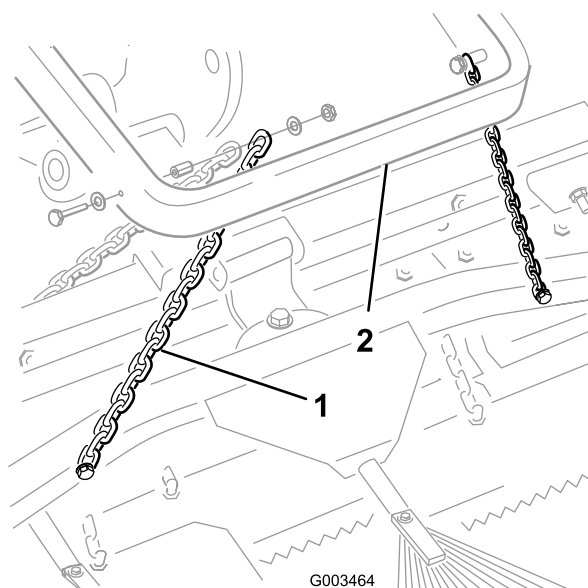
1. Laat de hark neer en zet de hefinrichting in de laagst mogelijke stand.
2. Maak de kettingen los van de hefarmen en zet deze op een hoger punt weer vast, maar niet meer dan 3 schakels vanaf het vrije uiteinde van de kettingen (als deze zijn gemonteerd op de achterkant van de getande hark) of niet meer dan 6 schakels (als deze zijn gemonteerd op de achterkant van de tractie-eenheid).

**Opmerking:** Als de hark wordt getransporteerd met kettingen die verder dan de aanbevolen schakel zijn ingekort, kunnen de draaipunten van de hark schade oplopen.

**Opmerking:** Om ervoor te zorgen dat de hark goed werkt, moet u de kettingen weer los zetten voordat u met harken begint.

## De geveerde hark op de tractie-eenheid monteren

1. Als de geveerde hark is bevestigd aan een getande hark, moet u deze als volgt verwijderen; bewaar alle bevestigingselementen voor toekomstig gebruik.
  - A. Verwijder de transportketting van de hefarm zoals wordt getoond in Figuur 8.

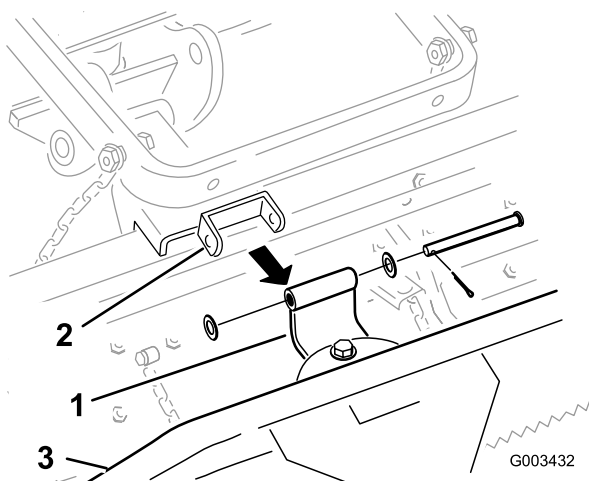


G003464

**Figuur 8**

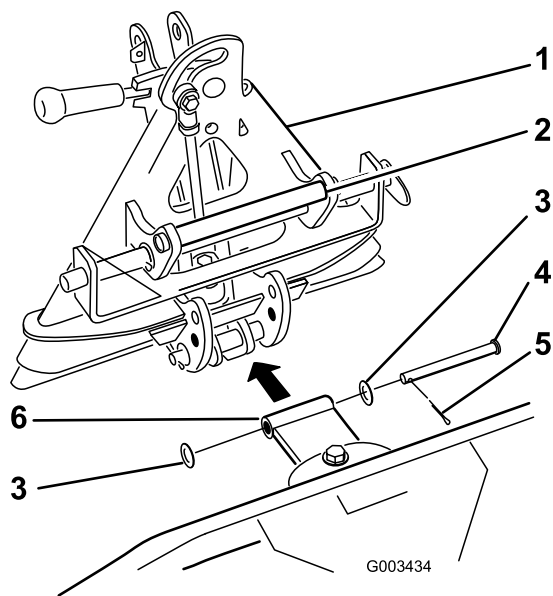
1. Transportketting
2. Hefarm

- B. Verwijder de borgpen, de ringen en de gaffelpen waarmee de gebogen draaibeugel is bevestigd aan de getande hark (Figuur 9).



**Figuur 9**

- |                            |                  |
|----------------------------|------------------|
| 1. Gebogen draaibeugel     | 3. Geveerde hark |
| 2. Beugel van getande hark |                  |

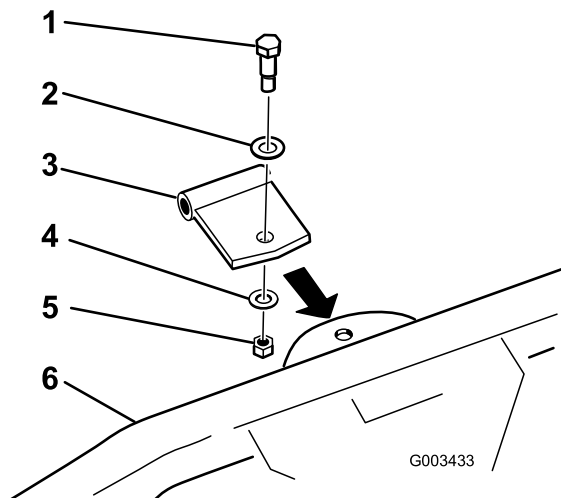


**Figuur 11**

- |                         |                                 |
|-------------------------|---------------------------------|
| 1. Tussenstuk           | 4. Gaffelpen (1/2 x 4-1/2 inch) |
| 2. Handgreep            | 5. Borgpen                      |
| 3. Ring (0,531 x 1,063) | 6. Rechte draaibeugel           |

C. Verwijder de gebogen draaibeugel en de bevestigingen van de geveerde hark (Figuur 9).

- Zet de rechte draaibeugel vast aan de geveerde hark met een schouderbout, ring (0,531 x 1,063), ring (0,469 x 0,922) en borgmoer (7/16 inch) zoals wordt getoond in Figuur 10.



**Figuur 10**

- |                         |                         |
|-------------------------|-------------------------|
| 1. Borstbout            | 4. Ring (0,469 x 0,922) |
| 2. Ring (0,531 x 1,063) | 5. Borgmoer (7/16 inch) |
| 3. Rechte draaibeugel   | 6. Geveerde hark        |

- Bevestig de rechte draaibeugel aan de koppeling zoals wordt getoond in Figuur 11 met een gaffelpen (1/2 x 4-1/2 inch), 2 ringen (0,531 x 1,063) en een borgpen.

- Verwijder werktuigen van de achterkant van de machine.
- Rij de tractie-eenheid achteruit en plaats deze tegenover de werktuigkoppeling. Laat de koppeling van de tractie-eenheid zakken.

**Opmerking:** Controleer of de sluihendel naar links is gedraaid (onvergrendelde stand) gezien vanaf de achterkant van de machine.

- Schuif de werktuigkoppeling op de koppeling van de tractie-eenheid.



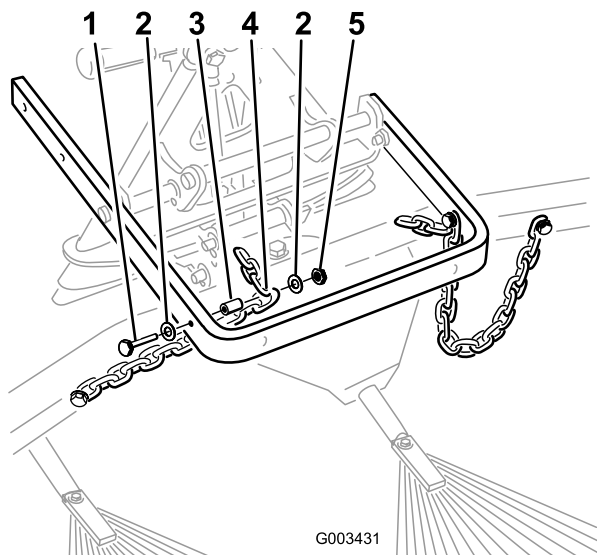
**Wees voorzichtig, omdat anders uw vingers bekneld kunnen raken tussen de werktuigkoppeling en de koppeling op de tractie-eenheid.**

**U dient het werktuig altijd op te heffen en te bewegen met de handgreep op de achterkant van de werktuigkoppeling (Figuur 11).**

- Draai de sluihendel naar rechts om de koppelingen aan elkaar vast te zetten.
- Zet de derde schakel van elke ketting vast aan de binnenkant van de hefarm met een bout (3/8 x 2-1/2 inch), 2 ringen (3/8 x 7/8 inch), een afstandsstuk en een borgmoer (3/8 inch) (Figuur 12).



of losser zetten om de afstand te veranderen (Figuur 13).



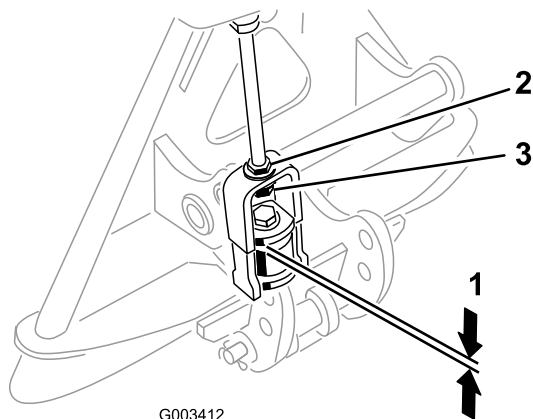
**Figuur 12**

- |                            |                        |
|----------------------------|------------------------|
| 1. Bout (3/8 x 2-1/2 inch) | 4. Ketting             |
| 2. Ring (3/8 x 7/8 inch)   | 5. Borgmoer (3/8 inch) |
| 3. Afstandsstuk            |                        |

**Opmerking:** Om de hark goed te kunnen gebruiken, moeten de kettingen slap hangen als de hark is neergelaten (bedrijfsstand)

9. Als de hark op de tractie-eenheid is gemonteerd, meet u de afstand tussen de bovenste ring en het afstandstuk in het verbindingmechanisme op de werktuigkoppeling zoals wordt getoond in Figuur 13.

De afstand tussen de ring en de kraag moet 1,5-2 mm zijn (Figuur 13).



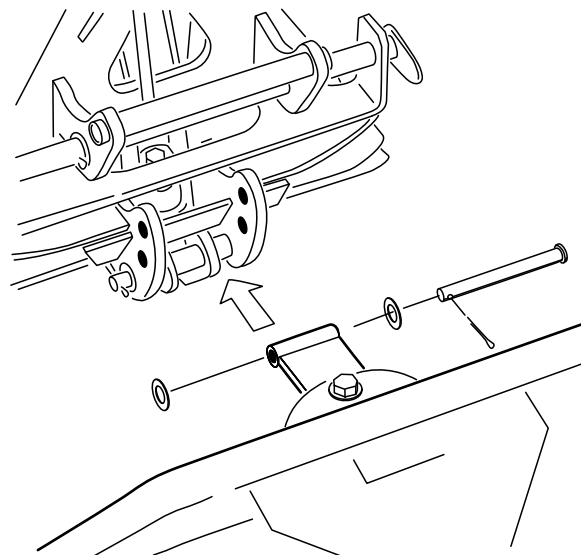
**Figuur 13**

- |              |             |
|--------------|-------------|
| 1. 1,5-2 mm  | 3. Stelmoer |
| 2. Contraoer |             |

10. Als de afstand niet correct is moet u de contraoer losdraaien en de stelmoer op het verbindingmechanisme indien nodig vasten

## De hoek van de hark instellen

Als de hark direct op de tractie-eenheid wordt gemonteerd, kunt u de hoek van de hark wijzigen om zijn agressiviteit in het zand te verhogen of te verminderen. Plaats het draaipunt van de hark in de onderste gaten in de beugels van de werktuigkoppeling (Figuur 14) als u minder agressief wilt harken of in de bovenste gaten als u agressiever wilt harken.



**Figuur 14**

- |                |                     |
|----------------|---------------------|
| 1. Agressiever | 2. Minder agressief |
|----------------|---------------------|

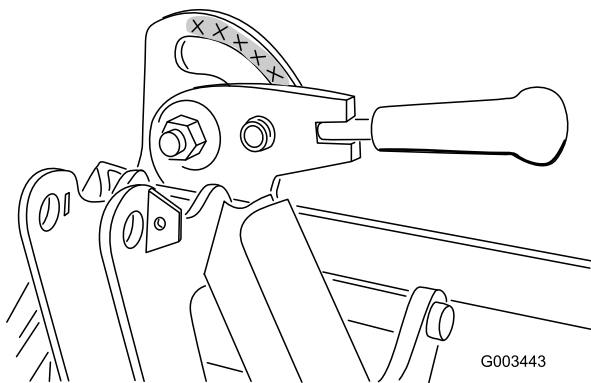
# Onderhoud

## De hark en de tractie-eenheid inspecteren en reinigen

Als u klaar bent met harken, moet u de machine grondig reinigen. Omdat de machine voornamelijk in zand wordt gebruikt en zand een zeer schurende werking heeft, moet u het zand na elk gebruik afspoelen. Als de machine regelmatig wordt gereinigd (voordat het zand de kans krijgt om aan te koeken), kan dit gebeuren met een waterstraal uit een slang waarvan de spuitmond is verwijderd. Als u een hogedrukstraal gebruikt, kan het zand in slijtdelen worden gespoten, waar het een slijpende werking kan uitoefenen.

## De werktuigkoppeling smeren

Als u een werktuigkoppeling voor uw geveerde hark heeft aangeschaft, moet u die af en toe smeren. Als de sluihendel op de werktuigkoppeling niet onbelemmerd en soepel draait, moet u een dun laagje vet aanbrengen op de plaats die wordt getoond in Figuur 15.



**Figuur 15**

# Opmerkingen:



**Count on it.**