



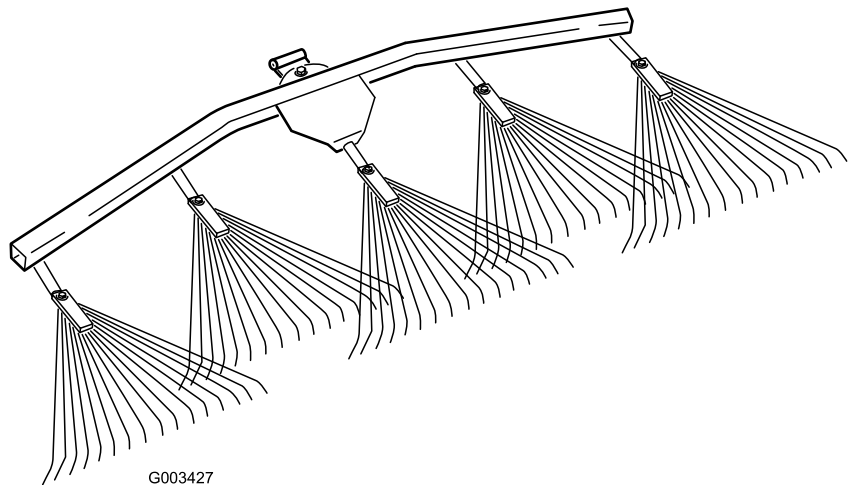
Count on it.

Manuel de l'utilisateur

Râteau d'entretien souple

Groupes de déplacement Sand Pro®/Infield Pro® 3040 et 5040

N° de modèle 08752—N° de série 260000001 et suivants



G003427

Introduction

Lisez attentivement ces informations pour apprendre comment utiliser et entretenir correctement votre produit et éviter de l'endommager ou de vous blesser. Vous êtes responsable de l'utilisation sûre et correcte du produit.

Vous pouvez contacter Toro directement à www.Toro.com pour tout renseignement concernant un produit ou un accessoire, pour obtenir l'adresse des concessionnaires ou pour enregistrer votre produit.

Lorsque vous contactez un distributeur ou un réparateur Toro agréé pour l'entretien de votre machine, pour vous procurer des pièces Toro d'origine ou pour obtenir des renseignements complémentaires, soyez prêt(e) à lui fournir les numéros de modèle et de série du produit. Figure 1 indique l'emplacement des numéros de modèle et de série du produit. Inscrivez les numéros dans l'espace réservé à cet effet.

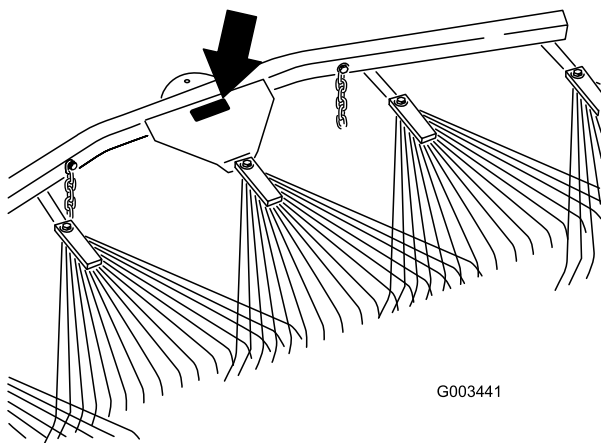


Figure 1

1. Emplacement des numéros de modèle et de série

N° de modèle _____
N° de série _____

Les mises en garde de ce manuel soulignent les dangers potentiels et sont signalées par le symbole de sécurité (Figure 2), qui indique un danger pouvant entraîner des blessures graves ou mortelles si les précautions recommandées ne sont pas respectées.



Figure 2

1. Symbole de sécurité

Deux autres termes sont également utilisés pour faire passer des informations essentielles : **Important**, pour attirer l'attention sur des informations mécaniques spécifiques, et **Remarque**, pour signaler des informations d'ordre général méritant une attention particulière.

Table des matières

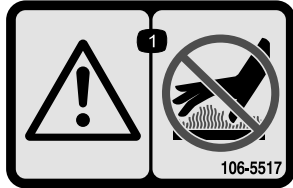
Introduction.....	2
Sécurité	3
Autocollants de sécurité et d'instruction	3
Mise en service.....	4
1 Montage du râteau d'entretien souple sur le râteau d'entretien rigide.....	5
2 Lire la documentation et stocker les pièces détachées.....	5
Vue d'ensemble du produit	7
Utilisation.....	7
Période de formation.....	7
Conseils de ratissage généraux.....	7
Parcours de ratissage.....	7
Pénétrer et quitter la fosse.....	8
Réglage de la position de transport	8
Montage du râteau d'entretien souple sur le groupe de déplacement.....	8
Réglage de l'angle du râteau.....	10
Entretien.....	11
Inspection et nettoyage du râteau et du groupe de déplacement	11
Graissage de l'adaptateur d'accessoire.....	11

Sécurité

Autocollants de sécurité et d'instruction



Des autocollants de sécurité et des instructions bien visibles sont placés près de tous les endroits potentiellement dangereux. Remplacez tout autocollant endommagé ou manquant.



106-5517

Avec l'ensemble bras de relevage seulement

1. Attention – ne touchez pas la surface chaude.
-

Mise en service

Pièces détachées

Reportez-vous au tableau ci-dessous pour vérifier si toutes les pièces ont été expédiées.

Procédure	Description	Qté	Utilisation
1	Ensemble râteau d'entretien souple	1	Montez l'ensemble adaptateur de bras de relevage.
	Support de pivot courbe	1	
	Boulon à épaulement	1	
	Rondelle (0,531 x 1,063)	3	
	Rondelle (0,469 x 0,922)	1	
	Contre-écrou (7/16")	1	
	Axe de chape (1/2 x 4-1/2")	1	
Goupille fendue	1		
2	Manuel de l'utilisateur	1	Lisez la documentation et rangez-la, ainsi que les pièces détachées, en lieu sûr.
	Catalogue de pièces	1	
	Support de pivot droit	1	
	Boulon (3/8 x 2-1/2")	2	
	Rondelle (3/8 x 7/8")	4	
	Entretoise	2	
Écrou à embase (3/8 pouce)	2		

Important: Ce kit est conçu pour être monté au dos du râteau d'entretien ou sur le groupe de déplacement. Pour le monter sur le groupe de déplacement, vous devez vous procurer un ensemble bras de relevage/adaptateur (voir Montage du râteau d'entretien souple sur le groupe de déplacement à la Utilisation , page 7).

1

Montage du râteau d'entretien souple sur le râteau d'entretien rigide

Pièces nécessaires pour cette opération:

1	Ensemble râteau d'entretien souple
1	Support de pivot courbe
1	Boulon à épaulement
3	Rondelle (0,531 x 1,063)
1	Rondelle (0,469 x 0,922)
1	Contre-écrou (7/16")
1	Axe de chape (1/2 x 4-1/2")
1	Goupille fendue

Procédure

- Fixez le support de pivot courbe au râteau d'entretien souple avec un boulon à épaulement, une rondelle (0,531 x 1,063), une rondelle (0,469 x 0,922) et un contre-écrou (7/16") comme illustré à la Figure 3.

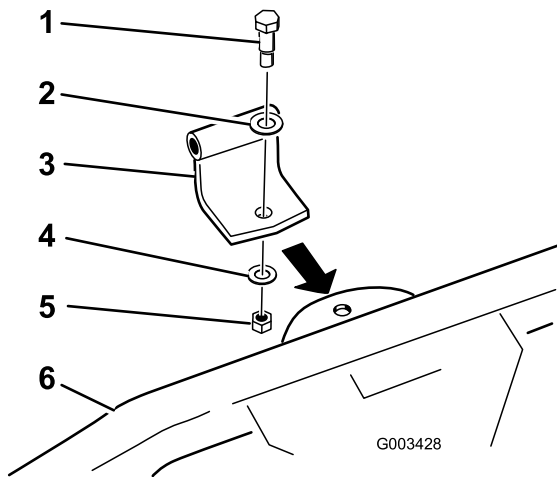


Figure 3

- | | |
|-----------------------------|------------------------------|
| 1. Boulon à épaulement | 4. Rondelle (0,469 x 0,922) |
| 2. Rondelle (0,531 x 1,063) | 5. Contre-écrou (7/16") |
| 3. Support de pivot courbe | 6. Râteau d'entretien souple |

- Connectez le support de pivot courbe au râteau d'entretien rigide comme illustré à la Figure 4 avec un axe de chape (1/2 x 4-1/2"), 2 rondelles (0,531 x 1,063) et une goupille fendue.

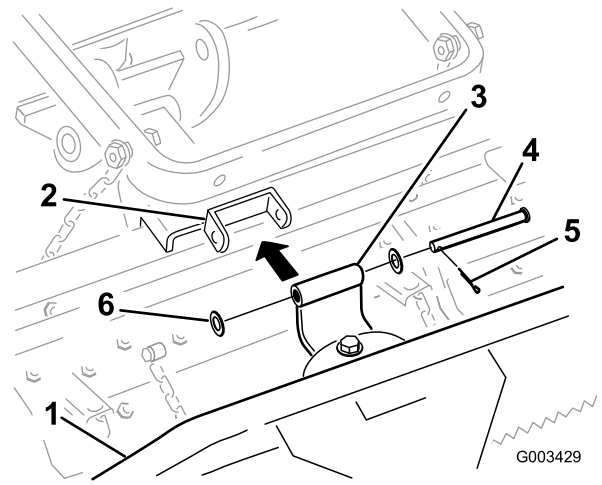


Figure 4

- | | |
|---|--------------------------------|
| 1. Râteau d'entretien souple | 4. Axe de chape (1/2 x 4-1/2") |
| 2. Support de râteau d'entretien rigide | 5. Goupille fendue |
| 3. Support de pivot courbe | 6. Rondelle (0,531 x 1,063) |

- Fixez le maillon supérieur de chaque chaîne à l'arrière du bras de relevage avec un boulon (3/8 x 2-1/2"), 2 rondelles (3/8 x 7/8"), une entretoise et un écrou à embase (3/8 pouce), comme illustré à la Figure 5.

Remarque: Vous pouvez utiliser les fixations du râteau d'entretien rigide pour cette étape.

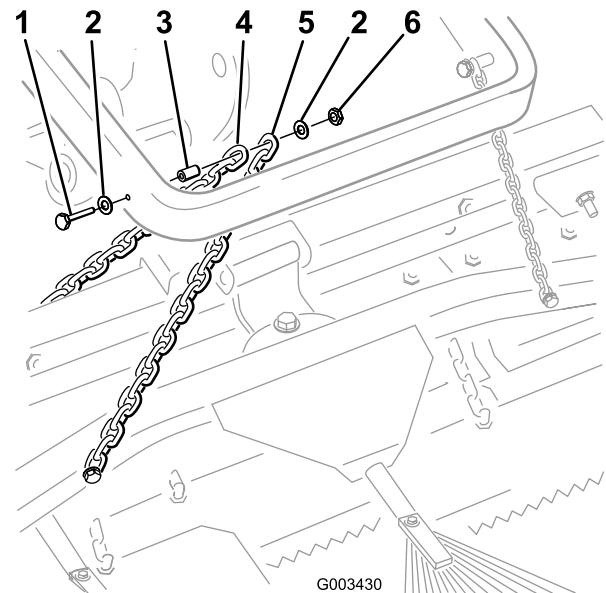


Figure 5

- | | |
|--------------------------|---|
| 1. Boulon (3/8 x 2-1/2") | 4. Chaîne de transport de râteau d'entretien rigide |
| 2. Rondelle (3/8 x 7/8") | 5. Chaîne de transport de râteau d'entretien souple |
| 3. Entretoise | 6. Écrou à embase (3/8 pouce) |

2

Lire la documentation et stocker les pièces détachées

Pièces nécessaires pour cette opération:

1	<i>Manuel de l'utilisateur</i>
1	<i>Catalogue de pièces</i>
1	Support de pivot droit
2	Boulon (3/8 x 2-1/2")
4	Rondelle (3/8 x 7/8")
2	Entretoise
2	Écrou à embase (3/8 pouce)

Procédure

1. Lisez la documentation.
2. Rangez la documentation en lieu sûr.
3. Rangez toutes les pièces détachées qui seront utilisées pour monter le râteau d'entretien souple directement sur le groupe de déplacement (voir Montage du râteau d'entretien souple sur le groupe de déplacement, Utilisation , page 7).

Vue d'ensemble du produit

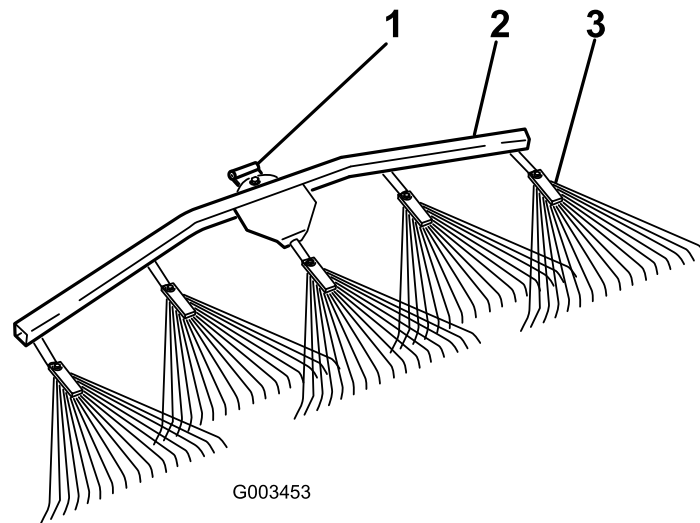


Figure 6

1. Pivot

2. Support de râteau d'entretien souple

3. Râteau d'entretien souple

Utilisation

Nous vous conseillons de lire **toute la section sur le ratissage** avant de ratisser une fosse. Plusieurs conditions vont déterminer les réglages nécessaires. La texture et la profondeur du sable, son humidité, les mauvaises herbes, le compactage, varient suivant le terrain ou même d'une fosse à l'autre sur un même terrain. Ajustez le râteau de sorte à obtenir les meilleurs résultats pour le terrain où vous vous trouvez.

Période de formation

Entraînez-vous à ratisser sur l'une des grandes fosses de niveau du parcours. Entraînez-vous à démarrer et à vous arrêter, à tourner, à soulever et abaisser le râteau, à entrer dans la fosse et à la quitter, etc. Sélectionnez un régime moteur modéré et une vitesse de déplacement réduite pour vous entraîner. Cette période de formation vous permettra de vous familiariser avec la machine et d'acquérir la confiance nécessaire pour la conduire.

Conseils de ratissage généraux

Si le sable est suffisamment profond, vous pouvez ratisser tout au bord de la fosse dans les zones bien nivelées.

Si le sable s'étend jusqu'au gazon, restez à une distance suffisante du bord pour ne pas déranger le sol sous-jacent.

Ne ratissez pas trop près des berges escarpées. Le sable descendra tout simplement au fond de la fosse.

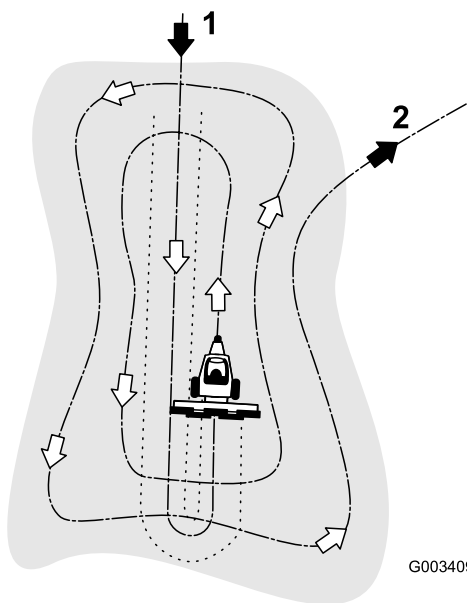
Il sera peut-être nécessaire de finir le ratissage à la main sur les berges escarpées, les petites fosses, etc.

Parcours de ratissage

Le parcours de ratissage recommandé est illustré à la Figure 7. Ce parcours évite les chevauchements inutiles, minimise le compactage du sable et trace un dessin agréable à l'œil sur le sable.

Entrez dans la fosse tout droit par la grande longueur, au point où la berge est la moins escarpée. Traversez le centre de la fosse presque jusqu'au bout, tournez d'un côté ou de l'autre en braquant autant que possible et revenez directement en sens inverse, parallèlement à la première passe. Continuez ainsi en progressant vers l'extérieur et quittez la fosse à angle droit dans une zone de niveau.

Finissez le ratissage des petites berges escarpées et petites poches à la main.



G003409

Figure 7

1. Entrez dans la fosse tout droit par la plus grande longueur dans une zone de niveau.
2. Quittez la fosse à angle droit dans une zone de niveau.

Pénétrer et quitter la fosse

Lorsque vous entrez dans la fosse, n'abaissez pas le râteau avant qu'il se trouve directement au-dessus du sable. Vous éviterez ainsi de couper la pelouse ou d'entraîner dans la fosse les déchets d'herbe ou autres débris. Abaissez le râteau quand la machine se déplace.

Quand vous quittez la fosse, commencez à relever le râteau lorsque les roues avant sortent de la fosse. Quand la machine sortira de la fosse, le râteau sera en train de se relever et n'entraînera donc pas de sable sur l'herbe.

Vous apprendrez rapidement, à force de travail et d'entraînement, à programmer votre entrée dans la fosse et votre sortie.

Réglage de la position de transport

Procédez comme suit pour augmenter la hauteur du râteau lors du transport :

1. Abaissez l'ensemble râteau et levage aussi bas que possible.
2. Détachez les chaînes des bras de relevage et attachez-les plus haut, mais pas à plus de 3 maillons du bout libre (lorsqu'elles sont accrochées au dos du râteau d'entretien rigide) ou de 6 maillons (lorsqu'elles sont accrochées au dos du groupe de déplacement).

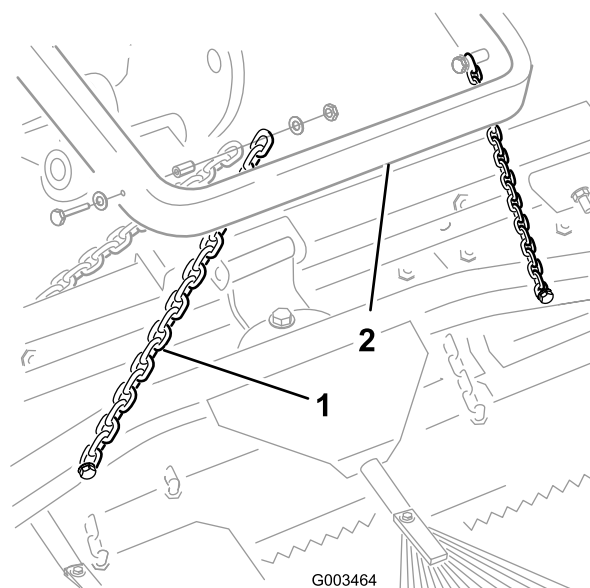
Remarque: Les pivots du râteau risquent d'être endommagés si vous transportez le râteau avec les chaînes raccourcies de plus du nombre de maillons recommandé.

Remarque: Pour que le râteau fonctionne correctement, les chaînes doivent être remises à leur position détendue d'origine avant le début du ratissage.

Montage du râteau d'entretien souple sur le groupe de déplacement

1. Si le râteau d'entretien souple est accouplé à un râteau d'entretien rigide, déposez-le comme suit en mettant les fixations de côté pour la repose :

- A. Détachez la chaîne de transport du bras de relevage comme illustré à la Figure 8.



G003464

Figure 8

1. Chaîne de transport
2. Bras de relevage

- B. Enlevez la goupille fendue, les rondelles et l'axe de chape qui fixent le support de pivot courbe au râteau d'entretien rigide (Figure 9).

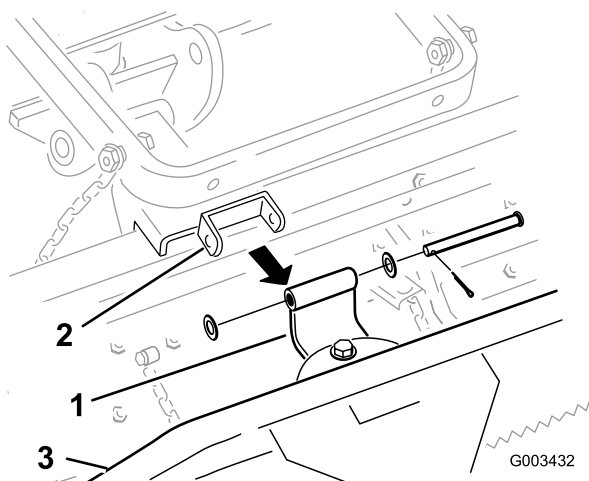


Figure 9

- | | |
|---|------------------------------|
| 1. Support de pivot courbe | 3. Râteau d'entretien souple |
| 2. Support de râteau d'entretien rigide | |

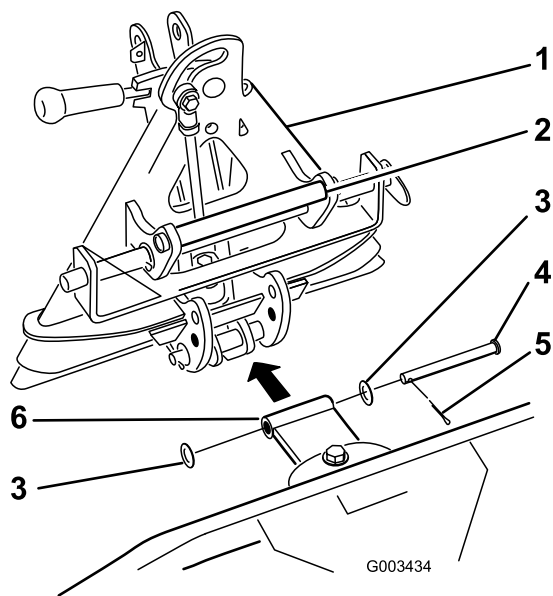


Figure 11

- | | |
|-----------------------------|--------------------------------|
| 1. Adaptateur | 4. Axe de chape (1/2 x 4-1/2") |
| 2. Poignée | 5. Goupille fendue |
| 3. Rondelle (0,531 x 1,063) | 6. Support de pivot droit |

C. Enlevez le support de pivot courbe et les fixations du râteau d'entretien souple (Figure 9).

- Fixez le support de pivot droit au râteau d'entretien souple avec un boulon à épaulement, une rondelle (0,531 x 1,063), une rondelle (0,469 x 0,922) et un contre-écrou (7/16"), comme illustré à la Figure 10.

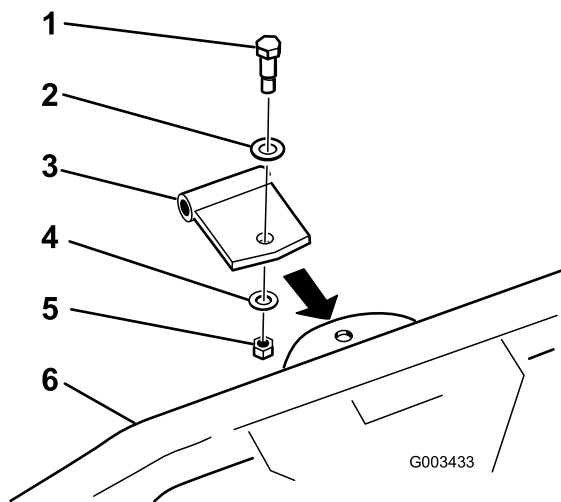


Figure 10

- | | |
|-----------------------------|------------------------------|
| 1. Boulon à épaulement | 4. Rondelle (0,469 x 0,922) |
| 2. Rondelle (0,531 x 1,063) | 5. Contre-écrou (7/16") |
| 3. Support de pivot droit | 6. Râteau d'entretien souple |

- Connectez le support de pivot droit à l'adaptateur comme illustré à la Figure 11 avec un axe de chape (1/2 x 4-1/2"), 2 rondelles (0,531 x 1,063) et une goupille fendue.

- Le cas échéant, enlevez l'accessoire monté à l'arrière de la machine.
- Reculer le groupe de déplacement juste devant l'adaptateur d'accessoire. Abaissez l'adaptateur du groupe de déplacement.

Remarque: Vérifiez que le levier de verrouillage est pivoté à gauche (position déverrouillée), vu de l'arrière de la machine.

- Glissez l'adaptateur d'accessoire sur l'adaptateur de la machine.



Attention de ne pas vous pincer les doigts entre les adaptateurs de l'accessoire et du groupe de déplacement.

Soulevez toujours l'accessoire par la poignée située au dos de l'adaptateur (Figure 11).

- Pivotez le levier de verrouillage vers la droite pour verrouiller les adaptateurs ensemble.
- Fixez le troisième maillon de chaque chaîne à l'intérieur du bras de levage avec un boulon (3/8 x 2-1/2"), 2 rondelles (3/8 x 7/8"), une entretoise et un contre-écrou (3/8 pouce) (Figure 12).

sur l'ensemble biellette pour modifier l'écartement (Figure 13).

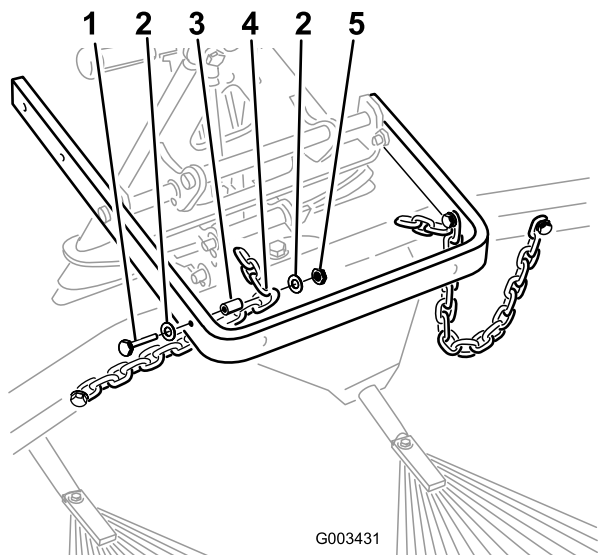


Figure 12

- | | |
|--------------------------|-----------------------------|
| 1. Boulon (3/8 x 2-1/2") | 4. Chaîne |
| 2. Rondelle (3/8 x 7/8") | 5. Contre-écrou (3/8 pouce) |
| 3. Entretoise | |

Remarque: Pour que le râteau fonctionne correctement, les chaînes doivent être détendues quand le râteau est abaissé (position de fonctionnement).

- Après avoir monté et fixé le râteau au groupe de déplacement, mesurez l'espace entre la rondelle supérieure et l'entretoise dans l'ensemble biellette sur l'adaptateur d'accessoire, comme illustré à la Figure 13.

La rondelle et l'épaulement ne doivent pas être espacés de plus de 1,5 à 2 mm (Figure 13).

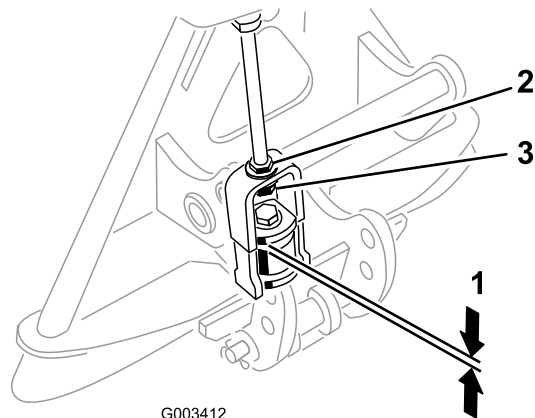


Figure 13

- | | |
|---------------------|---------------------|
| 1. 1,5 à 2 mm | 3. Écrou de réglage |
| 2. Écrou de blocage | |

- Si l'écartement n'est pas correct, desserrez l'écrou de blocage et serrez ou desserrez l'écrou de réglage

Réglage de l'angle du râteau

Si le râteau est monté directement sur le groupe de déplacement, vous pouvez changer l'angle du râteau pour le rendre plus ou moins agressif sur le sable. Montez le pivot du râteau dans les trous inférieurs des supports de l'adaptateur d'accessoire (Figure 14) pour un ratissage moins agressif, ou dans les trous supérieurs pour un ratissage plus agressif.

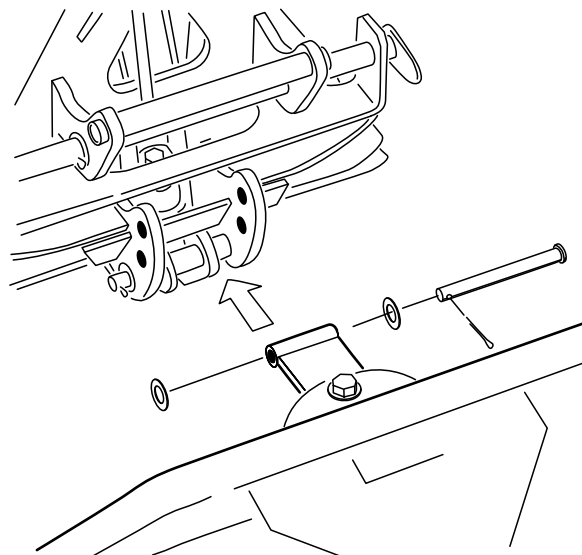


Figure 14

- | | |
|------------------|-------------------|
| 1. Plus agressif | 2. Moins agressif |
|------------------|-------------------|

Entretien

Inspection et nettoyage du râteau et du groupe de déplacement

Lorsque vous avez fini de ratisser, nettoyez soigneusement la machine. Comme la machine est surtout utilisée dans le sable, qui est très abrasif, enlevez le sable au jet d'eau après chaque utilisation. Si la machine est nettoyée fréquemment (avant que le sable ait le temps de s'agglomérer), elle peut être lavée au tuyau d'arrosage sans buse. Un jet d'eau haute pression pourrait entraîner le sable dans des zones d'usure où il pourrait agir comme matériau de rodage.

Graissage de l'adaptateur d'accessoire

Si vous avez acheté un adaptateur d'accessoire pour votre râteau d'entretien souple, il faudra le graisser de temps à autre. Si le levier de verrouillage sur l'adaptateur d'accessoire ne pivote pas librement, appliquez une fine couche de graisse sur la zone illustrée à la Figure 15.

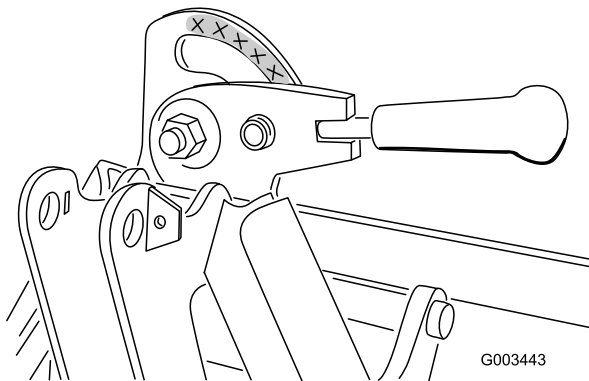


Figure 15



Count on it.