



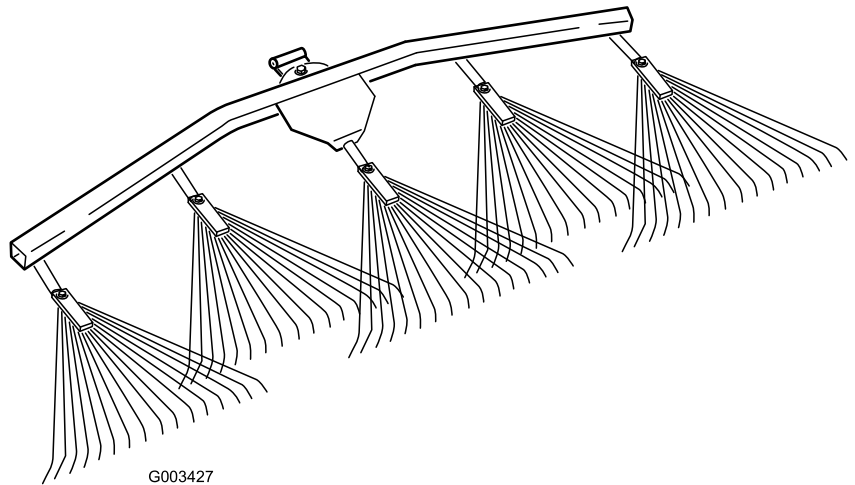
Count on it.

Käyttöopas

Jousihara

**Sand Pro® / Infield Pro® 3040 ja -5040
-ajoyksiköt**

Mallinro: 08752—Sarjanro: 260000001 tai suurempi



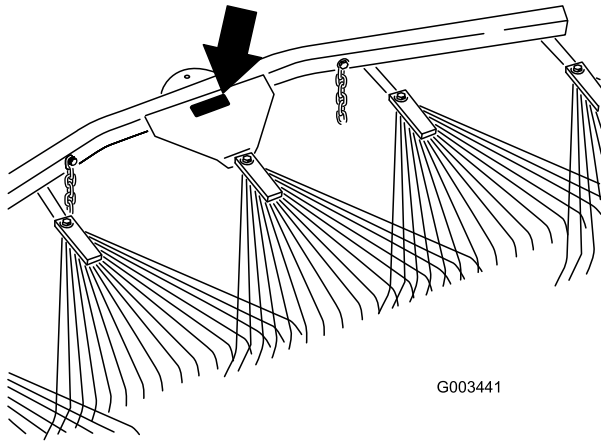
G003427

Johdanto

Lue nämä tiedot huolellisesti, jotta opit käyttämään ja huoltamaan laitetta asianmukaisesti sekä välttämään tapaturmia ja tuotevaurioita. Olet vastuussa tuotteen asianmukaisesta ja turvallisesta käytöstä.

Voit ottaa yhteyden Toro on suoraan osoitteessa www.Toro.com, jos tarvitset tietoja tuotteista ja lisävarusteista, lähimmästä jälleenmyyjästä tai jos haluat rekisteröidä tuotteesi.

Aina kun tarvitset huoltoa, alkuperäisiä Toro-varaosia tai lisätietoja, ota yhteys valtuutettuun huoltoliikkeeseen tai Toron asiakaspalveluun. Ota tällöin tuotteesi malli- ja sarjanumerot valmiiksi esiin. Kuva 1 ilmaisee laitteen malli- ja sarjanumeron sijainnin. Kirjoita numerot annettuun tilaan.



Kuva 1

1. Malli ja sarjanumerokilpi

| |
|------------------------|
| Mallinro: _____ |
| Sarjanro: _____ |

Tässä käyttöoppaassa esiintyvä varoitusmerkintä (Kuva 2) ilmaisee vaaraa, josta saattaa olla seurauksena vakava tapaturma tai jopa kuolema, jos suositellut varoimenpiteet laiminlyödään.



Kuva 2

1. Varoitusmerkintä

Tässä käyttöoppaassa käytetään kahta muuta termiä tietojen korostamiseksi. **Tärkeää** kiinnittää huomiota

Sisältö

| | |
|---|----|
| Johdanto | 2 |
| Turvaohjeet..... | 3 |
| Turva- ja ohjetarrat..... | 3 |
| Käyttöönotto | 4 |
| 1 Jousiharan asennus haraan..... | 4 |
| 2 Oppaat ja irto-osien varastointi..... | 5 |
| Laitteen yleiskatsaus | 6 |
| Käyttö..... | 6 |
| Harjoittelu..... | 6 |
| Yleistä tietoa haraamisesta | 6 |
| Harauskuvio..... | 6 |
| Hiekkaesteeseen ajaminen ja sieltä poistuminen | 7 |
| Kuljetusasennon asetus | 7 |
| Jousiharan asennus ajoyksikköön | 7 |
| Haran kulman säätö..... | 9 |
| Kunnossapito..... | 10 |
| Haran ja ajoyksikön tarkastus ja puhdistus | 10 |
| Lisälaitteen sovittimen rasvaus | 10 |

Turvaohjeet

Turva- ja ohjetarrat



Turva- ja ohjetarrat on sijoitettu hyvin näkyville paikoille mahdollisten vaara-alueiden lähetyville. Korvaa vioittuneet tai kadonneet tarrat uusilla.



106-5517

Vain nostovarsikokoonpanossa

1. Vaara – älä kosketa kuumaa pintaa.
-

Käyttöönotto

Irralliset osat

Tarkista alla olevasta taulukosta, että kaikki osat on toimitettu.

| Ohjeet | Kuvaus | Määrä | Käyttökohde |
|---------------------------|----------------------------|-------|---|
| 1 | Jousiharakokoonpano | 1 | Asenna nostovarren sovitinkokoonpano. |
| | Kaartuva kääntökannatin | 1 | |
| | Olkatappi | 1 | |
| | Aluslaatta (0,531 × 1,063) | 3 | |
| | Aluslaatta (0,469 × 0,922) | 1 | |
| | Lukkomutteri (7/16") | 1 | |
| | Liitintappi (1/2 x 4-1/2") | 1 | |
| Sokka | 1 | | |
| 2 | Käyttöopas | 1 | Lue oppaat ja säilytä ne sekä irto-osat hyvässä tallessa. |
| | Osaluettelo | 1 | |
| | Suora kääntökannatin | 1 | |
| | Pultti (3/8 x 2-1/2") | 2 | |
| | Aluslaatta (3/8 x 7/8") | 4 | |
| | Välikappale | 2 | |
| Laippamutteri (3/8 tuuma) | 2 | | |

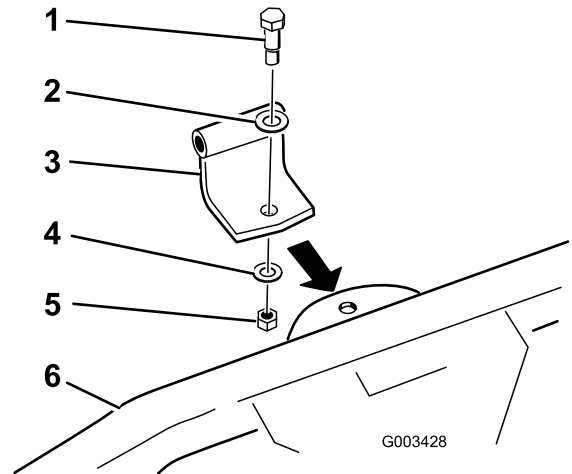
Tärkeää: Sarja on suunniteltu asennettavaksi haran tai ajoyksikön taakse. Ajoyksikköön asennusta varten tarvitaan nostovarsi/sovitinkokoonpano; katso ”jousiharan asennus ajoyksikköön” kohdassa Käyttö , sivu 6.

1

Jousiharan asennus haraan

Vaiheeseen tarvittavat osat:

| | |
|---|----------------------------|
| 1 | Jousiharakokoonpano |
| 1 | Kaartuva kääntökannatin |
| 1 | Olkatappi |
| 3 | Aluslaatta (0,531 × 1,063) |
| 1 | Aluslaatta (0,469 × 0,922) |
| 1 | Lukkomutteri (7/16") |
| 1 | Liitintappi (1/2 x 4-1/2") |
| 1 | Sokka |



Kuva 3

1. Olkatappi
2. Aluslaatta (0,531 × 1,063)
3. Kaartuva kääntökannatin
4. Aluslaatta (0,469 × 0,922)
5. Lukkomutteri (7/16")
6. Jousihara

Ohjeet

1. Kiinnitä kaareva kääntökannatin jousiharaan olkatapilla, aluslaatalla (0,531 × 1,063), aluslaatalla (0,469 × 0,922) ja lukkomutterilla (7/16") (Kuva 3).

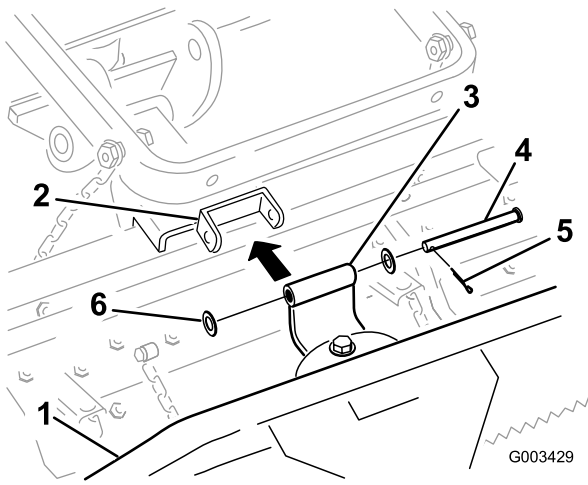
2. Kiinnitä kaareva kääntökannatin haraan (Kuva 4) liitintapilla (1/2 x 4-1/2"), kahdella aluslaatalla (0,531 × 1,063) ja sokalla.

2

Oppaat ja irto-osien varastointi

Vaiheeseen tarvittavat osat:

| | |
|---|---------------------------|
| 1 | Käyttöopas |
| 1 | Osaluettelo |
| 1 | Suora kääntökannatin |
| 2 | Pultti (3/8 x 2-1/2") |
| 4 | Aluslaatta (3/8 x 7/8") |
| 2 | Välikappale |
| 2 | Laippamutteri (3/8 tuuma) |

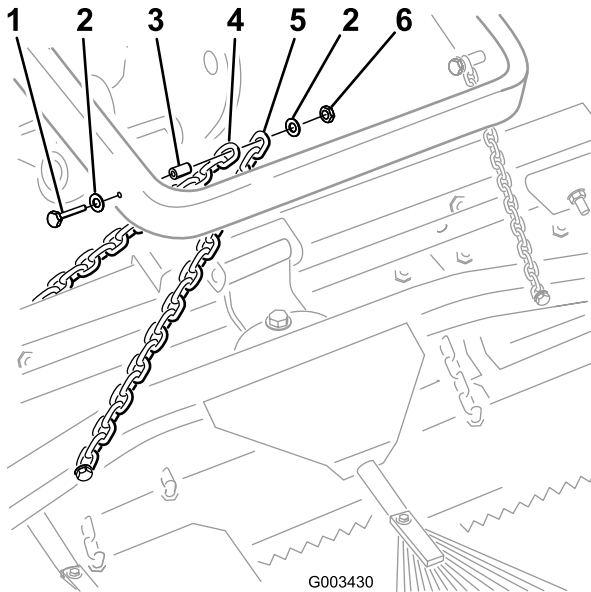


Kuva 4

1. Jousihara
2. Haran kiinnike
3. Kaartuva kääntökannatin
4. Liitintappi (1/2 x 4-1/2")
5. Sokka
6. Aluslaatta (0,531 x 1,063)

3. Kiinnitä kunkin kuljetusketjun ylin silmukka nostovarren taakse pultilla (3/8 x 2-1/2"), kahdella aluslaattalla (3/8 x 7/8"), välikappaleella ja laippamutterilla (3/8 tuuma) (Kuva 5).

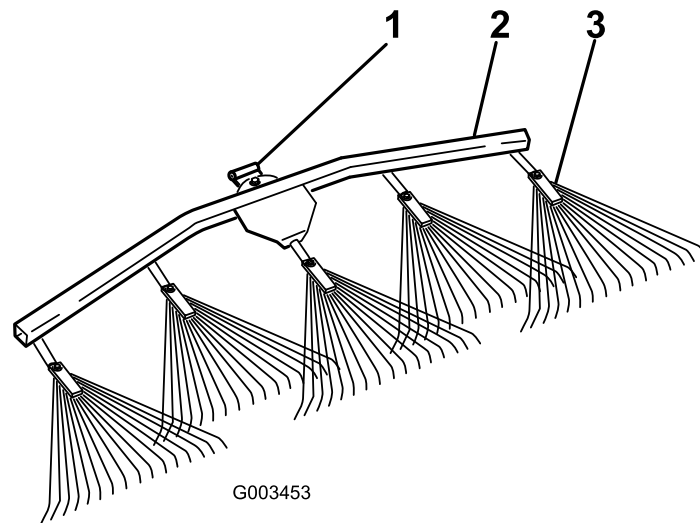
Huomaa: Tässä vaiheessa voidaan käyttää haran kiinnikkeitä.



Kuva 5

1. Pultti (3/8 x 2-1/2")
2. Aluslaatta (3/8 x 7/8")
3. Välikappale
4. Haran kuljetusketju
5. Jousiharan kuljetusketju
6. Laippamutteri (3/8 tuuma)

Laitteen yleiskatsaus



Kuva 6

1. Kääntökannatin

2. Jousihararan ripustin

3. Jousihara

Käyttö

Suosittellemme, että luet tämän **haraamista käsittelevän osan kokonaisuudessaan** ennen hiekkasteen haraamista. Tarvittavat säädöt riippuvat monista tekijöistä. Hiekan rakenne ja syvyys, kosteuspitoisuus, rikkaruohot ja pakkautumisen määrä vaihtelevat eri kentillä ja jopa saman kentän eri hiekkasteilla. Säädä hara käyttöalueen mukaisesti, jotta jälki olisi mahdollisimman hyvä.

Harjoittelu

Harjoittele haraamista jollakin kentän laajoista ja tasaisista hiekkasteista. Harjoittele käynnistystä ja pysäytystä, kääntymistä, haran nostoa ja laskua, hiekkasteeseen menoa ja sieltä poistumista. Harjoittele kohtalaisella moottorin kierrosluvulla ja hitaalla ajonopeudella. Harjoittelu auttaa käyttäjää saamaan koneen käyttövarmuutta.

Yleistä tietoa haraamisesta

Jos hiekka on riittävän syvää, voidaan tasaisilla alueilla harata hiekkasteen reunalle saakka.

Jos hiekka ulottuu ohuelti nurmelle, pysy riittävän etäällä reunasta, jotta et riko alla olevaa maaperää.

Älä haraa liian lähellä lyhyttä jyrkkää törmää. Hiekka vain lentää hiekkasteen pohjalle.

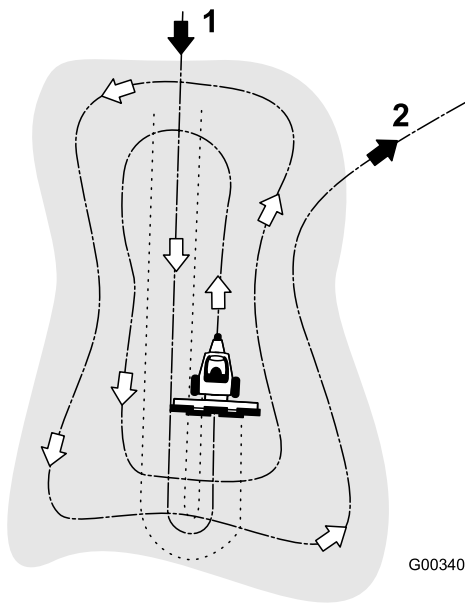
Jyrkkiä törmäitä, pieniä taskuja jne. voidaan joutua siistimään haravalla.

Harauskuvio

Hiekkasteen suositeltu harauskuvio: Kuva 7. Näin limittäisyys jää vähäiseksi, hiekka tiivistyy vähän ja kuviosta tulee siisti.

Aja hiekkasteeseen pitkittäissuunnassa kohdasta, jossa törmä on loivin. Aja hiekkasteen keskikohdan läpi melkein päähän saakka ja käänny jompaankumpaan suuntaan mahdollisimman jyrkästi. Palaa suoraan takaisin ensimmäisen reitin vierestä. Kierrä ulospäin kuten kuvassa ja poistu hiekkasteesta oikeassa kulmassa tasaisella alueella.

Viimeistele jyrkät, lyhyet törmät ja pienet taskut haravalla.



G003409

Kuva 7

1. Aja hiekkasteeseen pitkittäissuunnassa tasaisella alueella.
2. Poistu hiekkasteestä oikeassa kulmassa tasaisella alueella.

Hiekkasteeseen ajaminen ja sieltä poistuminen

Kun ajat hiekkasteeseen, älä laske haraa ennen kuin se on kunnolla hiekan yläpuolella. Näin et vahingossa leikkaa nurmea tai vedä leikkuu- tai muuta jätettä hiekkasteeseen. Laske hara, kun kone liikkuu.

Kun poistut hiekkasteestä, aloita haran nostaminen, kun eturengas poistuu esteestä. Kun kone siirtyy pois esteestä, hara nousee eikä vedä hiekkaa ruoholle.

Käyttäjällä on pian kokemuksen ja harjoittelun myötä, miten esteeseen ajo ja sieltä poistuminen kannattaa ajoittaa.

Kuljetusasennon asetus

Nosta hara ylemmäksi kuljetuksen ajaksi seuraavasti:

1. Laske hara ja nostokokoonpano mahdollisimman alas.
2. Irrota ketjut nostovarsista ja kytke ne ylemmäksi, mutta korkeintaan kolmanteen silmukkaan (kun asennettuna haran taakse) tai kuudenteen silmukkaan (kun asennettuna ajoyksikön taakse) ketjun vapaasta päästä.

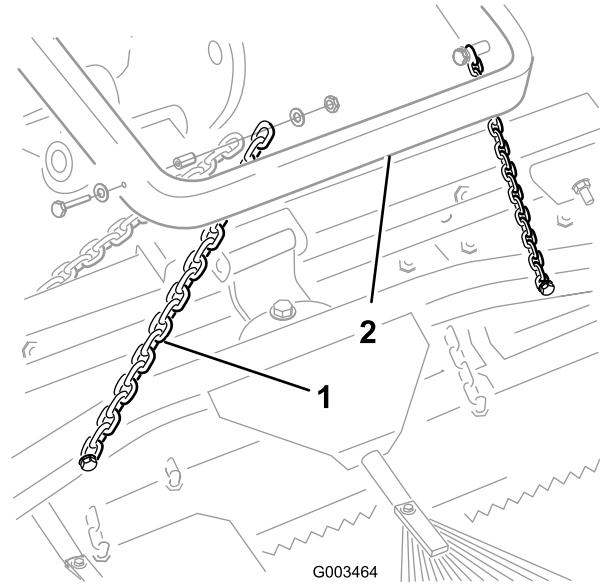
Huomaa: Haran kuljettaminen ketjut suositusta lyhyemmäksi lyhennettyinä voi vaurioittaa haran niveliä.

Huomaa: Jotta hara toimisi oikein, ketjut on palautettava alkuperäiseen löysään asentoon ennen käytön aloittamista.

Jousiharjan asennus ajoyksikköön

1. Jos jousihara on kytketty haraan, irrota se seuraavien ohjeiden mukaisesti ja säästä kaikki kiinnikkeet tulevaa käyttöä varten.

A. Irrota kuljetusketju nostovarresta (Kuva 8).

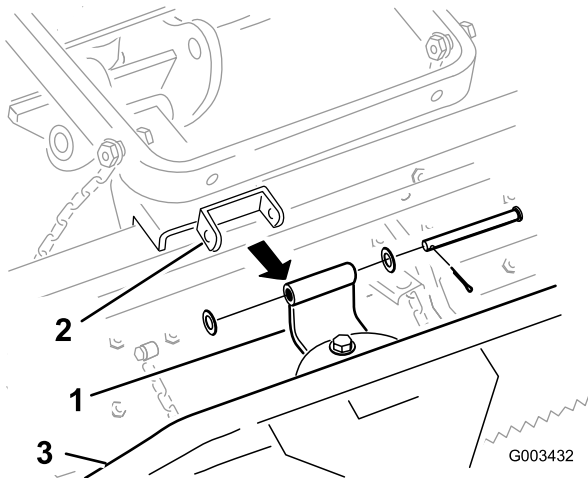


G003464

Kuva 8

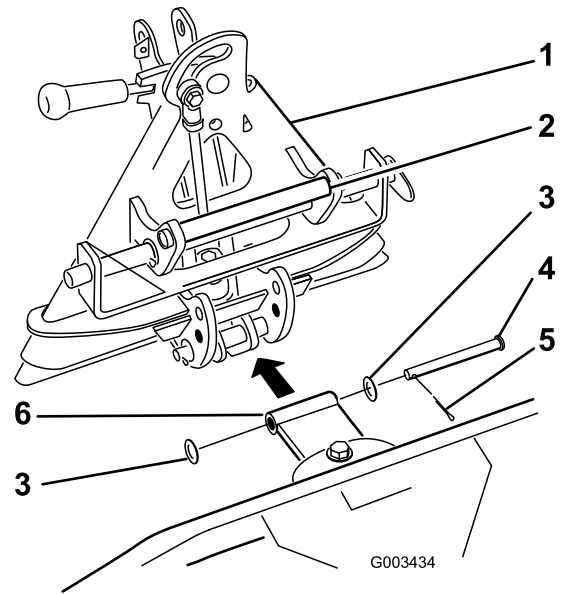
1. Kuljetusketju
2. Nostovarsi

- B. Irrota sokka, aluslaatat ja liitintappi, joilla kaareva kääntökannatin on kiinnitetty haraan (Kuva 9).



Kuva 9

- | | |
|----------------------------|--------------|
| 1. Kaartuva kääntökannatin | 3. Jousihara |
| 2. Haran kiinnike | |

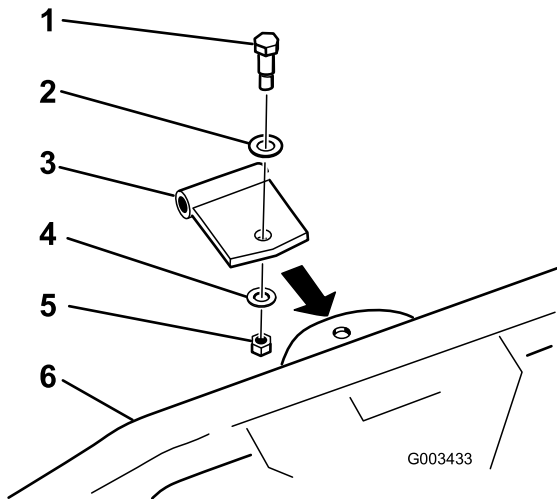


Kuva 11

- | | |
|-------------------------------|-------------------------------|
| 1. Istukka | 4. Liitintappi (1/2 x 4-1/2") |
| 2. Kahva | 5. Sokka |
| 3. Aluslaatta (0,531 x 1,063) | 6. Suora kääntökannatin |

C. Irrota kaareva kääntökannatin ja kiinnikkeet jousiharasta (Kuva 9).

2. Kiinnitä suora kääntökannatin jousiharaan olkatapilla, aluslaatalla (0,531 x 1,063), aluslaatalla (0,469 x 0,922) ja lukkomutterilla (7/16") (Kuva 10).



Kuva 10

- | | |
|-------------------------------|-------------------------------|
| 1. Olkatappi | 4. Aluslaatta (0,469 x 0,922) |
| 2. Aluslaatta (0,531 x 1,063) | 5. Lukkomutteri (7/16") |
| 3. Suora kääntökannatin | 6. Jousihara |

3. Kiinnitä suora kääntökannatin sovittimeen (Kuva 11) liitintapilla (1/2 x 4-1/2"), kahdella aluslaatalla (0,531 x 1,063) ja sokalla.

4. Irrota mahdollinen lisälaitte koneen takaa.
5. Peruuta ajoyksikkö paikalleen lisälaitteen sovittimen eteen. Laske ajoyksikön sovitin alas.

Huomaa: Varmista, että lukitusvipu on käännetty vasemmalle (auki) koneen takaosasta katsottuna.

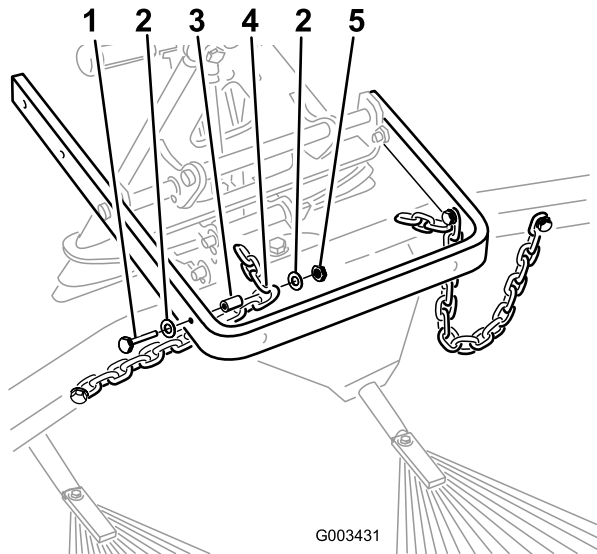
6. Liu'uta lisälaitteen sovitin ajoyksikön sovittimeen.



Jos et ole varovainen, sormet voivat jäädä lisälaitteen ja ajoyksikön sovittimien väliin.

Käytä lisälaitteen nostoon ja siirtoon aina lisälaitteen sovittimen takana olevaa kahvaa (Kuva 11).

7. Lukitse sovittimet yhteen kääntämällä lukitusvipu oikealle.
8. Kiinnitä kunkin ketjun kolmas silmukka nostovarren sisään pultilla (3/8 x 2-1/2"), 2 aluslaatalla (3/8 x 7/8"), välikappaleella ja lukkomutterilla (3/8 tuuma) (Kuva 12).



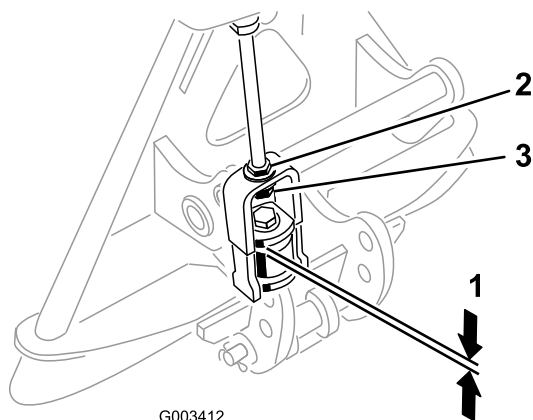
Kuva 12

- | | |
|----------------------------|-----------------------------|
| 1. Pultti (3/8 x 2-1/2") | 4. Ketju |
| 2. Aluslaatta (3/8 x 7/8") | 5. Lukkomutteri (3/8 tuuma) |
| 3. Välikappale | |

Huomaa: Jotta hara toimisi oikein, ketjujen on oltava löysällä, kun hara on alhaalla (käyttöasennossa).

9. Kun hara on asennettu ja kiinnitetty ajoyksikköön, mittaa ylimmän aluslaatan ja lisälaitteen sovittimessa olevan tukikokoonpanon välikappaleen välinen rako (Kuva 13).

Aluslaatan ja olakkeen välisen raon tulee olla 1,5–2 mm (Kuva 13).



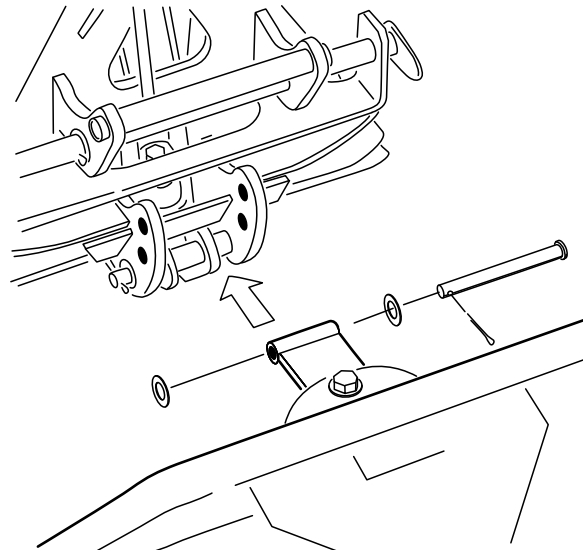
Kuva 13

- | | |
|-----------------|-----------------|
| 1. 1,5–2 mm | 3. Säätomutteri |
| 2. Vastamutteri | |

10. Jos väli ei ole oikea, löysää vastamutteria ja kiristä tai löysää tukikokoonpanossa olevaa säätomutteria siten, että väli on oikea (Kuva 13).

Haran kulman säätö

Jos hara on asennettu suoraan ajoyksikköön, haran kulmaa voidaan säätää sen mukaan, kuinka voimakkaasti hiekkaa halutaan käsitellä. Asenna haran nivel lisälaitteen sovittimen kannattimen alimpiin reikiin (Kuva 14), jos haluat käsitellä hiekkaa kevyemmin, ja ylimpiin reikiin, jos haluat käsitellä hiekkaa voimakkaammin.



Kuva 14

- | | |
|-----------------|-------------|
| 1. Voimakkaampi | 2. Kevyempi |
|-----------------|-------------|

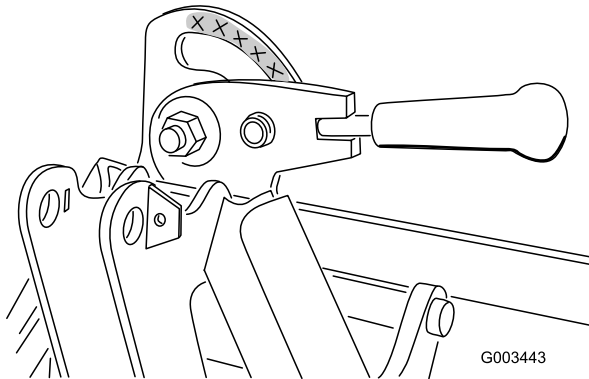
Kunnossapito

Haran ja ajoyksikön tarkastus ja puhdistus

Kun olet lopettanut haraamisen, puhdista kone huolellisesti. Koska tätä konetta käytetään pääasiassa hiekalla ja hiekka on erittäin hankaavaa, hiekka on huuhdeltava pois jokaisen käytön jälkeen. Jos kone puhdistetaan säännöllisesti (ennen kuin hiekka ehtii paakkuuntua), se voidaan puhdistaa suihkuttamalla vettä letkulla, josta on irrotettu suutin. Korkeapaineinen vesisuihku voi työntää hiekan kuluville alueille, joita hiekka voi hangata.

Lisälaitteen sovittimen rasvaus

Jos jousiharaan on hankittu lisälaitteen sovitin, se on rasvattava ajoittain. Jos lisälaitteen sovittimessa oleva lukitusvipu ei käänny vapaasti ja helposti, levitä ohut kerros rasvaa (Kuva 15).



Kuva 15

Huomautuksia:



Count on it.