



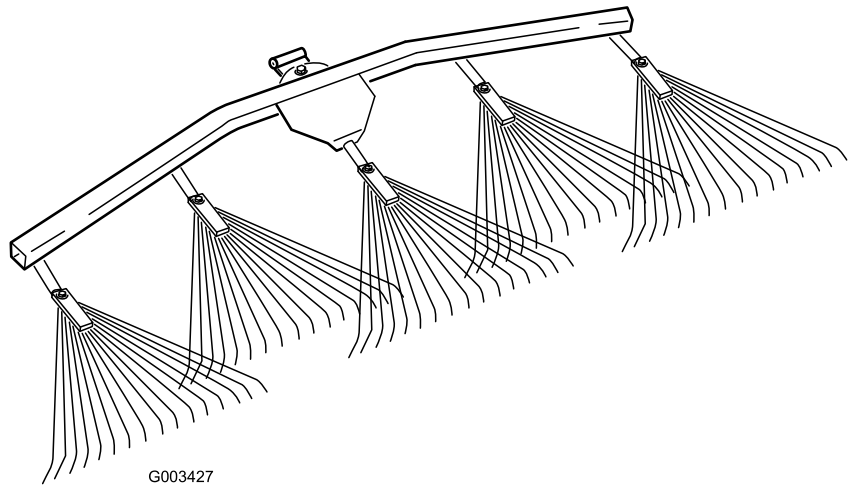
**Count on it.**

**Betjeningsvejledning**

**Løvrive**

**Sand Pro®/Infield Pro® 3040 og 5040  
traktionsenheder**

**Modelnr. 08752—Serienr. 260000001 og derover**



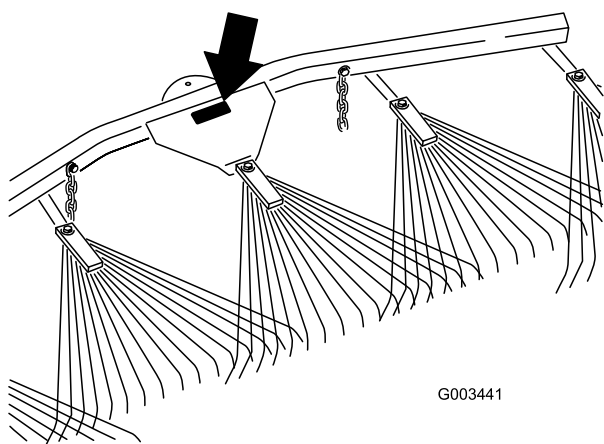
G003427

# Indledning

Læs denne vejledning omhyggeligt, så du kan lære at betjene og vedligeholde produktet korrekt samt undgå person- og produktskade. Det er dit ansvar at betjene produktet korrekt og sikkert.

Du kan kontakte Toro direkte på [www.Toro.com](http://www.Toro.com) for at få oplysninger om produkter og tilbehør, hjælp til at finde en forhandler og for at registrere dit produkt.

Når du har brug for service, originale Toro-dele eller yderligere oplysninger, bedes du kontakte en autoriseret serviceforhandler eller Toros kundeservice samt have produktets model- og serienummer parat. Figur 1 viser model- og serienummerets placering på produktet. Skriv numrene, hvor der er gjort plads til dette.



Figur 1

1. Model- og serienummerets placering

Modelnr. _____
Serienr. _____

Denne betjeningsvejledning beskriver potentielle risici og indeholder sikkerhedsmeddelelser, der angives med advarselssymbolet (Figur 2). Dette angiver en farekilde, der kan medføre alvorlig personskade eller død, hvis du ikke følger de anbefalede forholdsregler.



Figur 2

1. Advarselssymbol

Denne betjeningsvejledning bruger to andre ord til at fremhæve oplysninger. **Vigtigt** henleder opmærksomheden på særlige mekaniske oplysninger, og **Bemærk** angiver generel information, som det er værd at lægge særligt mærke til.

## Indhold

Indledning.....	2
Sikkerhed .....	3
Sikkerheds- og instruktionsmærkater .....	3
Opsætning.....	4
1 Montering af løvriven på en rive .....	4
2 Læsning af dokumentationen og opbevaring af løsdele .....	5
Produktoversigt.....	6
Betjening.....	6
Uddannelsesperiode .....	6
Generelle oplysninger om rivning .....	6
Rivemønster.....	6
Kørsel ind og ud af bunkeren .....	7
Indstilling af transportpositionen .....	7
Montering af løvriven på traktionsenheden.....	7
Justering af rivens vinkel .....	9
Vedligeholdelse .....	10
Eftersyn og rengøring af riven og traktionsenheden.....	10
Smøring af redskabsadapteren .....	10

# Sikkerhed

## Sikkerheds- og instruktionsmærkater



Sikkerheds- og instruktionsmærkaterne kan nemt ses af operatøren og er placeret tæt på potentielle risikoområder. Beskadigede eller bortkomne mærkater skal udskiftes.



**106-5517**

Kun med løftearm

1. Advarsel – rør ikke ved den varme overflade.
-

# Opsætning

## Løsdele

Brug skemaet herunder til at kontrollere, at alle dele er blevet leveret.

Fremgangsmåde	Beskrivelse	Antal	Anvendelse
<b>1</b>	Løvrive	1	Montering af løftearmens adapter.
	Buet drejebeslag	1	
	Ansatsbolt	1	
	Skive (0,531 x 1,063)	3	
	Skive (0,469 x 0,922)	1	
	Låsemøtrik (7/16 tommer)	1	
	Gaffelbolt (1/2 x 4-1/2 tomme)	1	
	Låseclips	1	
<b>2</b>	Betjeningsvejledningen	1	Læs dokumentationen, og opbevar den og løsdelen et sikkert sted.
	Reservedelskatalog	1	
	Lige drejebeslag	1	
	Bolt (3/8 x 2-1/2 tomme)	2	
	Skive (3/8 x 7/8 tomme)	4	
	Afstandsklods	2	
	Flangemøtrik (3/8 tomme)	2	

**Vigtigt:** Sættet blev designet til montering bag på riven eller traktionsenheden. Du skal have en løftearm/adapter for at kunne montere den på traktionsenheden. Se **Montering af løvriven på traktionsenheden** i **Betjening**, side 6.

# 1

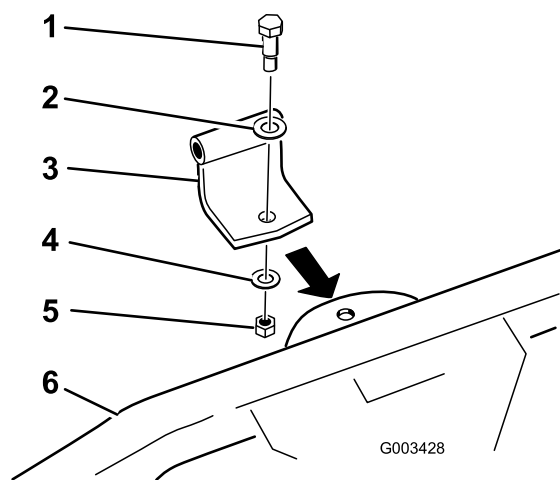
## Montering af løvriven på en rive

### Dele, der skal bruges til dette trin:

1	Løvrive
1	Buet drejebeslag
1	Ansatsbolt
3	Skive (0,531 x 1,063)
1	Skive (0,469 x 0,922)
1	Låsemøtrik (7/16 tommer)
1	Gaffelbolt (1/2 x 4-1/2 tomme)
1	Låseclips

### Fremgangsmåde

1. Fastgør det buede drejebeslag på løvriven med en ansatsbolt, en skive (0,531 x 1,063), en skive (0,469 x 0,922) og en låsemøtrik (7/16 tommer) som vist i Figur 3.



Figur 3

- |                          |                             |
|--------------------------|-----------------------------|
| 1. Ansatsbolt            | 4. Skive (0,469 x 0,922)    |
| 2. Skive (0,531 x 1,063) | 5. Låsemøtrik (7/16 tommer) |
| 3. Buet drejebeslag      | 6. Løvrive                  |

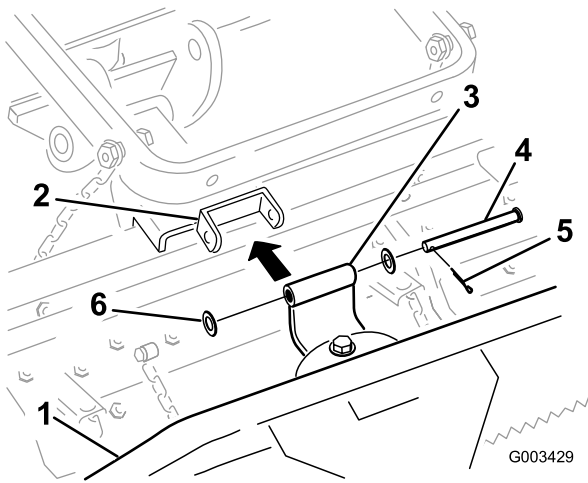
2. Forbind det buede drejebeslag på riven som vist i Figur 4 med en gaffelbolt (1/2 x 4-1/2 tommer), to skiver (0,531 x 1,063), og en låseclips.

# 2

## Læsning af dokumentationen og opbevaring af løsdele

### Dele, der skal bruges til dette trin:

1	Betjeningsvejledningen
1	Reservedelskatalog
1	Lige drejebeslag
2	Bolt (3/8 x 2-1/2 tomme)
4	Skive (3/8 x 7/8 tomme)
2	Afstandsklods
2	Flangemøtrik (3/8 tomme)

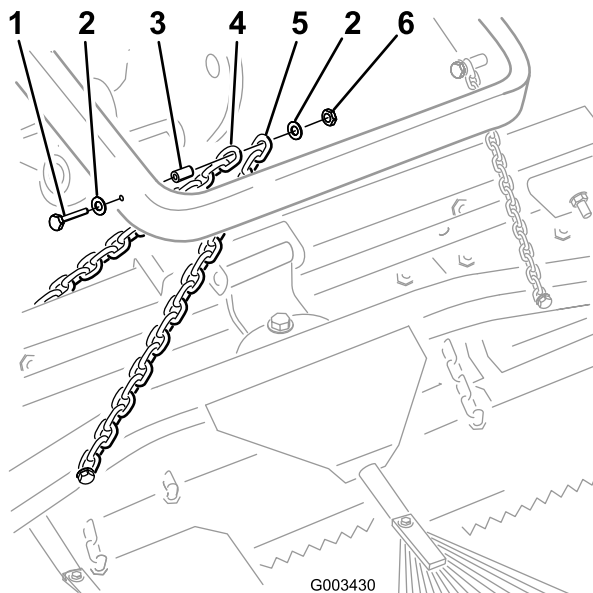


Figur 4

1. Løvrive
2. Rivebeslag
3. Buet drejebeslag
4. Gaffelbolt (1/2 x 4-1/2 tomme)
5. Låseclips
6. Skive (0,531 x 1,063)

3. Fastgør det øverste forbindelsesled i hver transportkæde på bagsiden af løftarmen med en bolt (3/8 x 2-1/2 tomme), to skiver (3/8 x 7/8 tomme), en afstandsklods og en flangemøtrik (3/8 tomme) som vist i Figur 5.

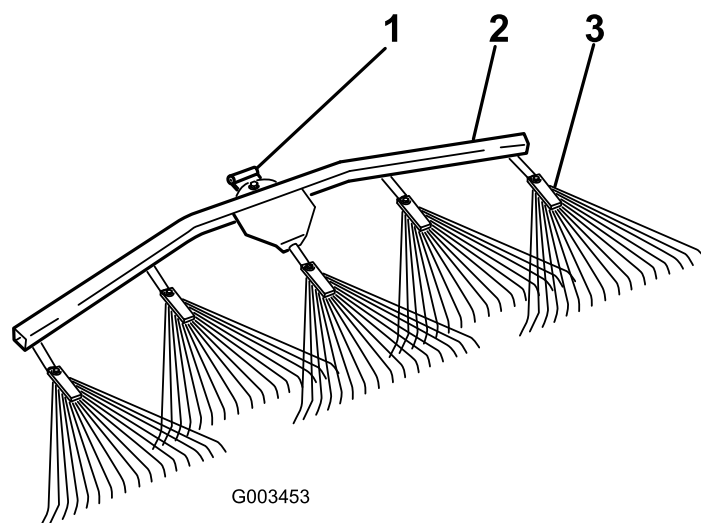
**Bemærk:** Du kan bruge rivens fastgørelsesanordninger i dette trin.



Figur 5

1. Bolt (3/8 x 2-1/2 tomme)
2. Skive (3/8 x 7/8 tomme)
3. Afstandsklods
4. Transportkæde til rive
5. Transportkæde til løvrive
6. Flangemøtrik (3/8 tomme)

# Produktoversigt



Figur 6

1. Drejeled

2. Løvrivebom

3. Løvrive

## Betjening

Vi anbefaler, at du læser hele dette **afsnit om rivning**, inden du river en bunker. Der er mange forhold, der afgør de nødvendige justeringer. Forhold såsom sandets struktur og dybde, fugtindhold, ukrudt og kompakteringsmængde kan variere fra bane til bane og selv fra bunker til bunker på den samme bane. Foretag de nødvendige justeringer af riven for at opnå optimale resultater i dit område.

## Uddannelsesperiode

Øv dig i at rive på en af de store, jævne bunkere på banen. Øv dig i at starte og stoppe, dreje, hæve og sænke riven, køre ind og ud af bunkere osv. Du kan også øve dig i at ændre motorens hastighed og køre ved lav hastighed. Denne uddannelsesperiode vil hjælpe brugeren med at opnå fortrolighed ved kørsel af maskinen.

## Generelle oplysninger om rivning

Hvis sandet er tilstrækkeligt dybt, kan du rive helt op til kanten af bunkeren på jævne områder.

Hvis sandet grænser op til plænen, skal du holde dig tilstrækkeligt langt væk fra kanten til at undgå at påvirke den underliggende jord.

Du må ikke rive for tæt på en kort, stejl skråning. Sandet vil blot flyde ned i bunden af bunkeren.

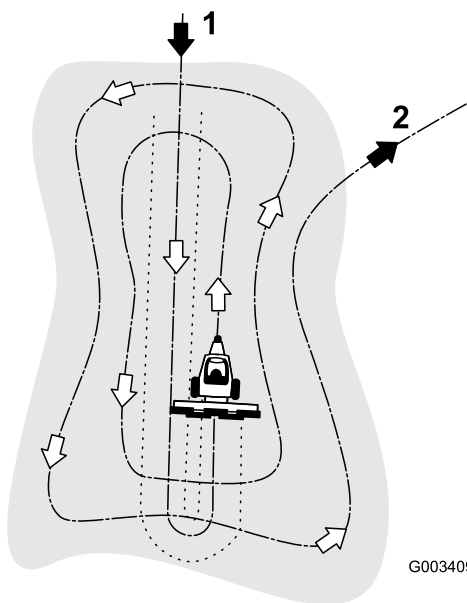
Det kan være nødvendigt at foretage udbedringer med en håndrive på stejle skråninger, små fordybninger osv.

## Rivemønstre

Det anbefalede mønster for rivning i en bunker er vist i Figur 7. Dette mønster betyder, at unødvendige overlapninger undgås, at kompakteringen holdes nede på et minimum, og at der fås et pænt, attraktivt mønster i sandet.

Kør ind i den lange del af bunkeren, hvor skråningen har den mindste hældning. Kør gennem midten af bunkeren og næsten helt ned i bunden, drej så skarpt som muligt i begge retninger, og køр tilbage, så du er placeret lige ved siden af den første arbejdsgang. Foretag spiralformet kørsel udad som vist på tegningen, og forlad bunkeren i en lige vinkel på et jævnt område.

Udbedr områder på stejle, korte skråninger og små fordybninger med en håndrive.



G003409

**Figur 7**

1. Kør ind i den lange del af en bunker i et jævnt område.
2. Kør ud af en bunker i en lige vinkel i et jævnt område.

## Kørsel ind og ud af bunkeren

Når du kører ind i en bunker, skal du ikke sænke riven, før den rent faktisk befinder sig over sandet. Det betyder, at du undgår at klippe plænen eller trække afklippet græs eller andet affald ind i bunkeren. Sænk riven, mens maskinen er i bevægelse.

Når du forlader bunkeren, skal du begynde at hæve riven, når forhjulet forlader bunkeren. I takt med, at maskinen bevæger sig ud af bunkeren, hæves riven og trækker ikke sand ud på græsset.

Brugeren vil snart – med erfaring og øvelse – vinde den nødvendige mængde tid til kørsel ind og ud af bunkeren.

## Indstilling af transportpositionen

Gennemfør følgende procedure for at øge rivens højde, når du transporterer maskinen:

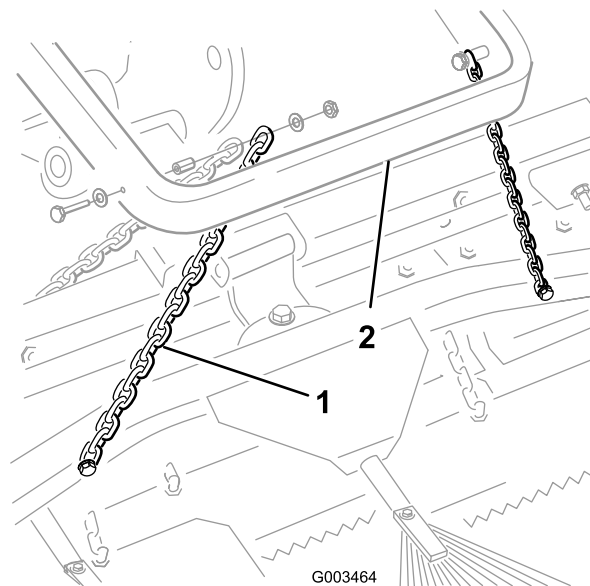
1. Sænk riven, og løft enheden til så lav en position som muligt.
2. Kobl kæderne fra løftearmene, og tilkobl dem højere oppe, men ikke mere end tre led fra kædernes frie ende (når monteret bag på riven) eller seks led (når monteret bag på traktionsenheden).

**Bemærk:** Hvis riven transporteres med kæderne afkortet under det anbefalede led, kan det medføre beskadigelse af rivens drejeled.

**Bemærk:** Kæderne skal være i den oprindelige slækkede position, før kørsel påbegyndes, for at sikre, at riven fungerer korrekt.

## Montering af løvriven på traktionsenheden

1. Hvis løvriven monteres på en rive, skal den afmonteres som følger, og alle beslag skal opbevares til senere brug:
  - A. Fjern transportkæden fra løftearmen som vist i Figur 8.

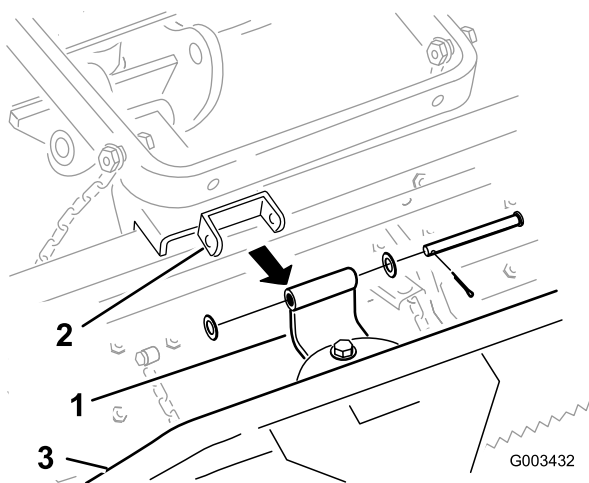


G003464

**Figur 8**

1. Transportkæde
2. Løftearm

- B. Fjern låseclips, skiver og gaffelbolt, der fastgør det buede drejebeslag på riven (Figur 9).

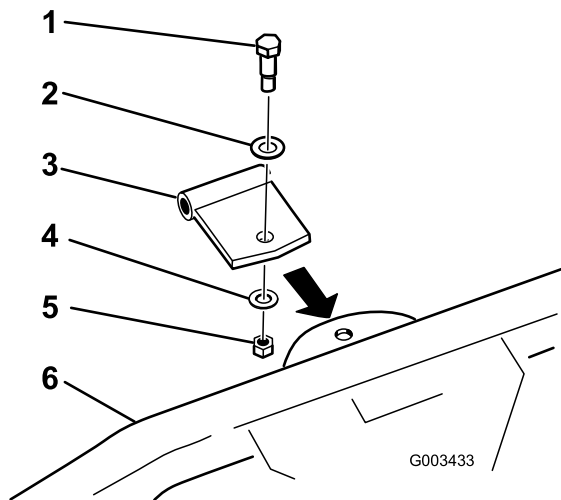


Figur 9

- |                     |            |
|---------------------|------------|
| 1. Buet drejebeslag | 3. Løvrive |
| 2. Rivebeslag       |            |

C. Fjern det buede drejebeslag og fastgørelsesanordningerne fra løvriven (Figur 9).

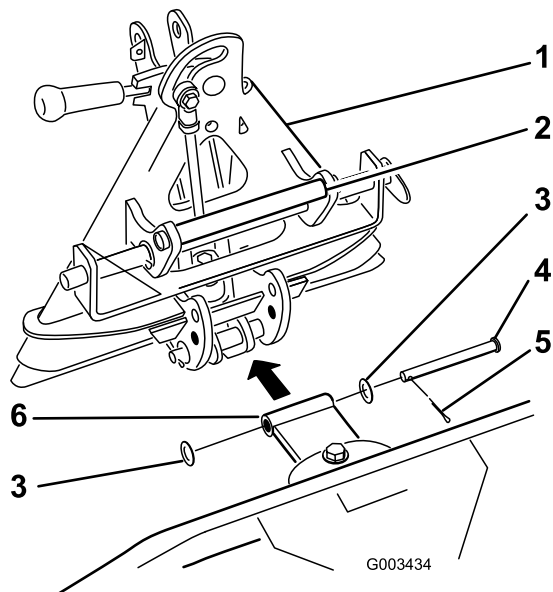
2. Fastgør det lige drejebeslag på løvriven med en ansatsbolt, en skive (0,531 x 1,063), en skive (0,469 x 0,922) og en låsemøtrik (7/16 tommer) som vist i Figur 10.



Figur 10

- |                          |                             |
|--------------------------|-----------------------------|
| 1. Ansatsbolt            | 4. Skive (0,469 x 0,922)    |
| 2. Skive (0,531 x 1,063) | 5. Låsemøtrik (7/16 tommer) |
| 3. Lige drejebeslag      | 6. Løvrive                  |

3. Forbind det lige drejebeslag med adapteren som vist i Figur 11 med en gaffelbolt (1/2 x 4-1/2 tommer), to skiver (0,531 x 1,063), og en låseclips.



Figur 11

- |                          |                                   |
|--------------------------|-----------------------------------|
| 1. Adapter               | 4. Gaffelbolt (1/2 x 4-1/2 tomme) |
| 2. Håndtag               | 5. Låseclips                      |
| 3. Skive (0,531 x 1,063) | 6. Lige drejebeslag               |

4. Fjern eventuelle redskaber fra bagenden af maskinen.
5. Bak traktionsenheden, så den er placeret foran redskabsadapteren. Sænk traktionsenhedens adapter.

**Bemærk:** Sørg for, at løftegrebet er drejet mod venstre (ulåst position) set fra maskinens bagende.

6. Sæt redskabsadapteren fast på traktionsenhedens adapter.



Hvis du ikke er forsigtig, kan du få fingrene i klemme mellem redskabsadapteren og traktionsenhedens adapter.

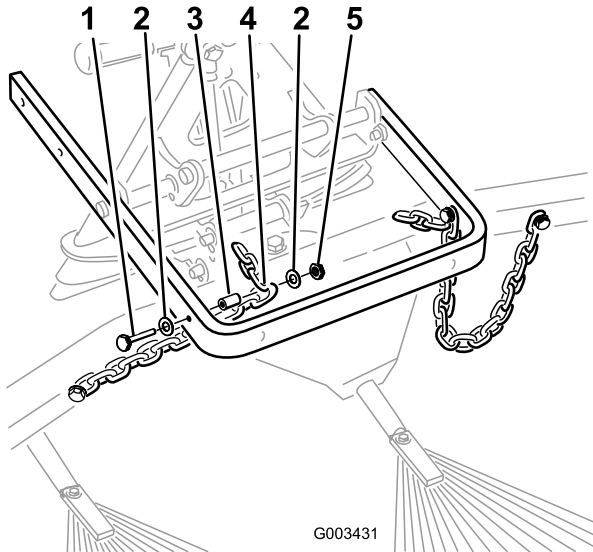
Når redskabet løftes og flyttes, skal du altid bruge håndtaget bag på redskabsadapteren (Figur 11).

7. Drej løftegrebet mod højre for at låse adapterne sammen.
8. Fastgør det tredje forbindelsesled i hver kæde på indersiden af løftearmen vha. en bolt (3/8 x 2-1/2 tommer), to skiver (3/8 x 7/8 tomme), en afstandsklods og en låsemøtrik (3/8 tomme) (Figur 12).



## Justering af rivens vinkel

Hvis riven er monteret direkte på traktionsenheden, kan rivens vinkel ændres, så dens aggressivitet i sandet øges eller mindskes. Monter rivens drejeled i de nederste huller i beslagene på redskabsadapteren (Figur 14) for derved at opnå mindre aggressiv rivning, eller i de øverste huller for at opnå mere aggressiv rivning.



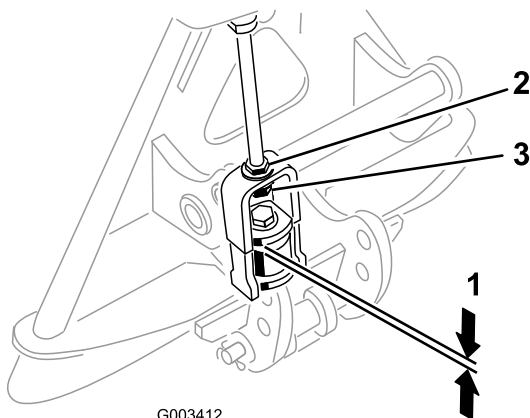
Figur 12

1. Bolt (3/8 x 2-1/2 tomme)
2. Skive (3/8 x 7/8 tomme)
3. Afstandsklods
4. Kæde
5. Låsemøtrik (3/8 tomme)

**Bemærk:** Kæderne skal være slækkede, når riven er i sænket (drifts)-position for, at riven fungerer korrekt.

9. Mål afstanden mellem den øverste skive og afstandsklodsens i forbindelsesledenheden på redskabsadapteren som vist i Figur 13, når riven er monteret og fastgjort på traktionsenheden.

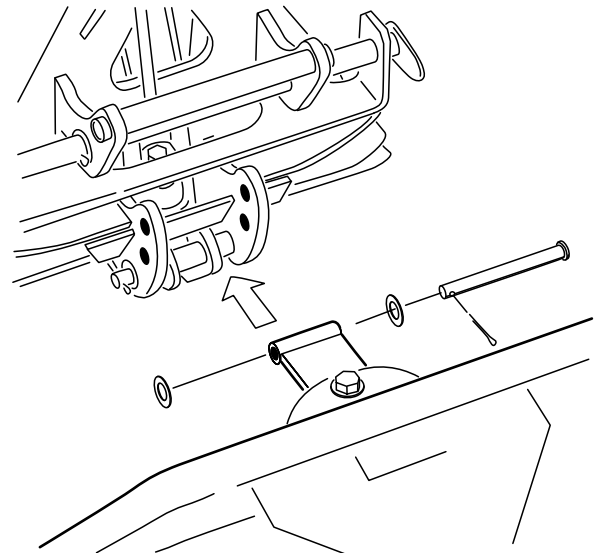
Der skal være en afstand mellem skiven og ansatsen på 1,5 til 2 mm (Figur 13).



Figur 13

1. 1,5 til 2 mm
2. Kontramøtrik
3. Justermøtrik

10. Hvis afstanden ikke er korrekt, skal kontramøtrikken løsnes, og justermøtrikken på forbindelsesledenheden skal strammes eller løsnes efter behov for at ændre afstanden (Figur 13).



Figur 14

1. More aggressiv
2. Mindre aggressiv

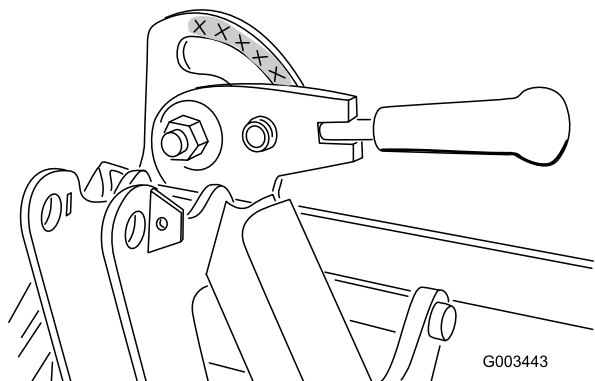
# Vedligeholdelse

## Eftersyn og rengøring af riven og traktionsenheden

Når du er færdig med at rive, skal maskinen rengøres grundigt. Da maskinen primært bruges i sand, og sand er meget slibende, skal sandet skylles af efter hvert brug. Hvis maskinen rengøres hyppigt, (før sandet klumper sig sammen), kan den rengøres med en vandslange uden dyse. Et højt vandtryk kan presse sandet ind i slidte områder, hvor det kan optræde som en slibende blanding.

## Smøring af redskabsadapteren

Hvis du har købt en redskabsadapter til løvriven, skal den smøres regelmæssigt. Hvis løftegrebet på redskabsadapteren ikke drejer frit og nemt, kan et tyndt lag fedt påføres på det område, der er vist i Figur 15



**Figur 15**

# Bemærkninger:



**Count on it.**