

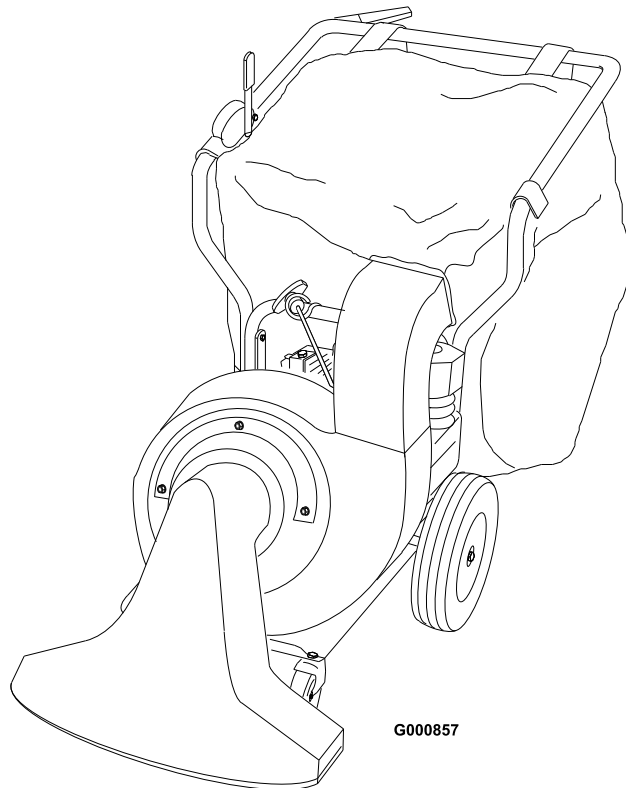


Count on it.

Bruksanvisning

206 cc OHV vakuumsug och blåsare

Modellnr 62925—Serienr 25000001 och högre



G000857

Detta tändningssystem överensstämmer med bestämmelserna i kanadensiska ICES-002

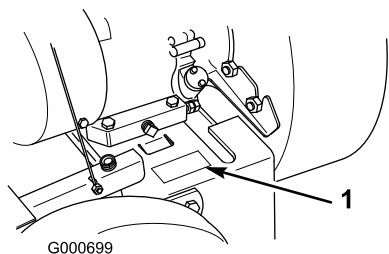
Den för motorn bifogade *bruksanvisningen* tillhandahålls för information som avser den amerikanska miljömyndighetens – Environmental Protection Agency (EPA) och Kaliforniens lagstiftning för utsläppskontroll för utsläppssystem, underhåll och garanti. En extra bruksanvisning kan direktbeställas från motortillverkaren.

Introduktion

Läs den här informationen noga så att du lär dig att använda och underhålla produkten på rätt sätt, och för att undvika person- och produktskador. Du är ansvarig för att produkten används på ett korrekt och säkert sätt.

Kontakta gärna Toro direkt på www.Toro.com för information om produkter och tillbehör, hjälp med att hitta en återförsäljare eller för att registrera din produkt.

Kontakta en auktoriserad återförsäljare eller Toros kundservice och ha produktens modell- och serienummer till hands om du har behov av service, Toro-originaldelar eller ytterligare information. Figur 1 visar var du finner produktens modell- och serienummer. Skriv in numren i det tomma utrymmet.



Figur 1

1. Här finns modell- och serienumren

Modellnr _____
Serienr _____

I denna bruksanvisning anges potentiella risker och alla säkerhetsmeddelanden har markerats med en varningssymbol (Figur 2), som anger fara, som kan leda till allvarlig personskada eller dödsfall om föreskrifterna inte följs.



Figur 2

1. Varningssymbol.

Två andra beteckningar används för att markera information i denna bruksanvisning. **Viktigt** anger speciell teknisk information och **Observera** anger allmän information värd att notera.

Innehåll

Introduktion.....	2
Säkerhet	3
Allmän säkerhet.....	3
Säkerhets- och instruktionsdekalerna.....	5
Instalação.....	6
1 Montera det övre handtaget och reglagen.....	6
2 Montera utkastaren och uppsamlaren	7
3 Montera munstycket	8
Produktöversikt.....	9
Reglage.....	9
Körning	10
Fylla på bränsle.....	10
Kontrollera oljenivån.....	10
Starta och stänga av motorn.....	11
Justera höjden på intagshuset	11
Köra maskinen framåt	12
Använda skräppuppsamlaren.....	12
Ställa om från vakuumsug till blåsare	13
Underhåll	15
Rekommenderat underhåll.....	15
Förberedelser för underhåll.....	15
Smörjning	15
Olja in svänghjulen och böjaxlarna	15
Smörja den bakre mellandrevsenheten	16
Motorunderhåll.....	16
Byta oljan	16
Serva luftrenaren	17
Utföra service på tändstiftet.....	17
Underhålla bränslesystemet	18
Tömma bränsletanken	18
Underhålla drivsystemet	19
Justera hjuldrivningen.....	19
Underhålla remmarna.....	19
Justera drivremmen	19
Byta drivremmen.....	19
Förvaring	21
Ta maskinen ur förvaring.....	22

Säkerhet

Det är viktigt att du och andra användare av maskinen läser och förstår innehållet i bruksanvisningen innan maskinen används. Då uppnås högsta säkerhet, bästa prestanda och ni lär känna maskinen.

Detta är varningssymbolen. Den används för att göra dig uppmärksam på eventuella risker för personskador. Följ samtliga säkerhetsmeddelanden som följer denna symbol för att undvika eventuella skador eller dödsfall.

Felaktigt bruk eller underhåll av maskinen kan leda till personskador eller dödsfall. Följ nedanstående säkerhetsföreskrifter för att minska denna risk.



Motoravgaser innehåller koloxid, ett luktfritt, dödligt gift som är livshotande.

Kör inte motorn inomhus eller i ett slutet utrymme.

Allmän säkerhet

Utbildning

- Läs den här bruksanvisningen noga. Bekanta dig ordentligt med reglagen och hur utrustningen ska användas innan du startar maskinen.
- Låt aldrig barn köra maskinen. Lokala föreskrifter kan begränsa användarens ålder.
- Låt aldrig vuxna personer som inte har läst anvisningarna använda maskinen.
- Använd aldrig maskinen om människor, särskilt barn, eller husdjur befinner sig i närheten. Stäng av maskinen om någon kommer i närheten av klippområdet.
- Tragiska olyckor kan inträffa om användaren inte är uppmärksam på barn i närheten. Barn är ofta intresserade av maskinen. Förutsätt aldrig att barn förblir på den plats där du såg dem senast.
- Håll barn på säkert avstånd från arbetsområdet och under en ansvarsfull vuxens uppsyn.
- Var uppmärksam och stäng av maskinen om barn kommer i närheten av klippområdet.
- Var extra försiktig när du närmar dig hörn med skymd sikt, buskage, träd eller andra objekt som kan försämra sikten.

- Kom ihåg att föraren är ansvarig för olyckor och risker som andra människor och deras ägodelar utsätts för.
- Se tillverkarens instruktioner för korrekt användning och montering av tillbehör. Använd endast tillbehör som har godkänts av tillverkaren.

Förberedelser

- Använd alltid ordentliga skor och långbyxor vid användning av maskinen.
- Kör inte maskinen barfota eller i sandaler.
- Bär alltid säkerhetsglasögon med sidoskydd när du kör maskinen.
- Varning! Bensin är mycket brandfarligt. Vidta följande säkerhetsåtgärder:
 - Förvara bränsle i dunkar avsedda för ändamålet.
 - Fyll bara på bränsle utomhus och rök inte vid påfyllning.
 - Fyll på bränsle innan du startar motorn. Ta aldrig av bränsletankens lock och fyll inte på bränsle medan motorn är igång eller när motorn är varm.
 - Starta inte motorn då du har spillt ut bensin. Flytta maskinen från spillområdet för att undvika att skapa gnistor innan bensinångorna har skingrats.
 - Sätt tillbaka locken på tank och dunkar ordentligt.
 - Om du måste tappa av bensinen från bränsletanken, ska detta ske utomhus.
- Byt ut trasiga ljuddämpare.
- Inspektera alltid maskinen före användning och kontrollera om den är sliten eller skadad. Byt ut slitna eller skadade delar.

Körning

- Kör inte motorn i ett slutet utrymme där farlig koloxid kan ansamlas.
- Använd endast i dagsljus eller i bra belysning.
- Se till att du har bra fotfäste i sluttningar.
- Gå! Spring aldrig.
- Håll ett fast tag i handtaget.
- Var försiktig när du svänger i sluttningar.
- Kör inte i branta sluttningar.
- Kör aldrig maskinen med skadade skydd eller plåtar eller utan dessa skydd och plåtar eller om säkerhetsanordningarna (som blåsarröret eller skräpuppsamlaren) inte sitter på plats.
- Flytta hjuldrivningsspaken till urkopplat läge innan du startar motorn.

- Håll inte händer eller fötter nära eller under munstycket. Håll dig alltid på avstånd från munstycket och blåsarröret (när sådant finns monterat).
- Stanna motorn och koppla bort tändkabeln:
 - innan du rensar blockeringar
 - innan du kontrollerar, rengör eller arbetar på maskinen
 - innan du byter från vakuumsug till blåsare eller från blåsare till vakuumsug
- Stäng av motorn:
 - varje gång du lämnar maskinen
 - före bränslepåfyllning
- Stäng av motorn och vänta tills impellern har stannat helt innan du tar bort skräppupsamlaren.
- Kör inte maskinen om du är påverkad av alkohol, läkemedel eller andra droger.
- Om maskinen börjar vibrera onormalt ska du genast stänga av motorn och ta reda på orsaken. Vibrationer är vanligtvis ett tecken på att något är fel.
- Kör inte nära stup, diken eller flodbäddar. Du kan förlora fotfästet eller balansen.
- Kör aldrig maskinen på vått gräs. Försämrat fotfäste kan leda till att du halkar.
- Delarna på skräppupsamlaren utsätts lätt för slitage, skada och försämring, vilket kan frilägga rörliga delar eller medföra att föremål slunga iväg. Undersök komponenterna ofta och byt ut dem vid behov mot delar som rekommenderas av tillverkaren.
- Ändra inte motorns hastighetsinställningar.
- Om du måste tappa av bensinen från bränsletanken, ska detta ske utomhus.
- Köp endast Toro originalreservdelar och tillbehör, för att säkerställa bästa prestanda och högsta säkerhet.
- Underhåll eller byt vid behov ut dekaleringar med säkerhetsanvisningar och instruktioner.

Ljudtrycksnivå

Maskinen ger en motsvarande kontinuerlig A-viktad ljudtrycksnivå vid förarens öra på 97 dB(A), grundat på mätningar på identiska maskiner i enlighet med de procedurer som beskrivs i EN 11201.

Ljudstyrka

Maskinen har en ljudstyrka på 107 dB(A), grundat på mätningar på identiska maskiner i enlighet med de procedurer som beskrivs i EN 11094.

Underhåll och förvaring

- Håll samtliga muttrar, bultar och skruvar åtdragna så att maskinen är i säkert bruksskick.
- Förvara aldrig maskinen med bensin i tanken i en byggnad där bensinångor kan antändas av en öppen låga eller gnista.
- Låt motorn svalna innan maskinen ställs undan i ett slutet utrymme.
- Håll motorn, ljuddämparen och förvaringsutrymmet för bränsle fria från gräs, löv och överflödigt smörjmedel för att minska brandrisken.
- Kontrollera skräppupsamlaren regelbundet så att du märker om den är sliten eller trasig.
- Byt ut slitna eller skadade delar.
- Var extra försiktig vid hantering av bensin. Bensinångor är explosiva.
- Håll maskinen fri från gräs, löv och annat skräp som kan ansamlas i den. Torka upp olja eller bränsle som har spillts ut.
- Stanna och kontrollera maskinen om du kör på ett föremål. Reparera maskinen, vid behov, innan du startar motorn igen.

Vibrationsnivå

Maskinen har en maximal hand-/armvibration på 6,4 m/s², grundat på mätningar på identiska maskiner i enlighet med de procedurer som beskrivs i EN 1033.

Säkerhets- och instruktionsdekaler

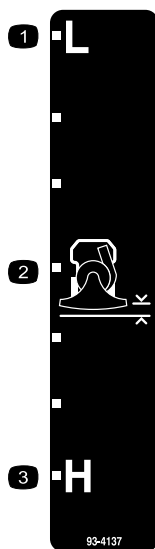


Säkerhetsdekaler och säkerhetsinstruktionerna är fullt synliga för föraren och finns nära alla potentiella farozoner. Dekaler som har skadats eller försvunnit ska bytas ut eller ersättas.



105-4062

1. Varning – läs bruksanvisningen.
2. Risk för utslungade föremål – håll dig på säkert avstånd från maskinen.
3. Varning – stäng av motorn, ta bort tändkabeln från tändstiftet och läs instruktionerna innan du utför service eller underhåll.
4. Avkapnings-/avslitningsrisk, impeller – håll avstånd till rörliga delar.



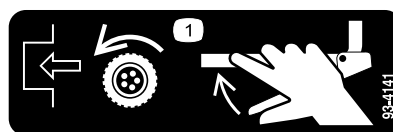
93-4137

1. Låg
2. Vakuummunstyckets höjd
3. Hög



93-4139

1. Risk för utslungade föremål – håll dig på säkert avstånd från maskinen.
2. Varning – stäng av motorn och läs instruktionerna innan du utför service eller underhåll.
3. Avkapnings-/avslitningsrisk, impeller – håll avstånd till rörliga delar.



93-4141

1. Flytta hjuldrivningsspaken mot handtaget för att koppla in hjuldrivningen.

Instalação

Lösa delar

Använd diagrammet nedan för att kontrollera att alla delar finns med.

Tillvägagångssätt	Beskrivning	Antal	Användning
1	Övre handtagsenhet	1	Montera det övre handtaget och reglagen.
	Uppsamlarstöd	1	
	Bult (5/16 x 1-1/2 tum)	4	
	Låsmutter (5/16 tum)	4	
	Bult (10-32)	1	
	Låsmutter (10-32)	1	
	Snörguide	1	
	Bult (1/4 x 3/4 tum)	1	
	Låsmutter (1/4 tum)	1	
	Höjdreglagestång	1	
	Hårnålssprint	2	
2	Bult (1/2 x 1/4 tum)	1	Montera utkastaren.
	Låsbricka (1/4 tum)	1	
	Skräppupsamlare	1	
3	Blåsarrör	1	Montera munstycket.
	Blåsarens intagsgaller	1	
	Låsmutter	3	

1

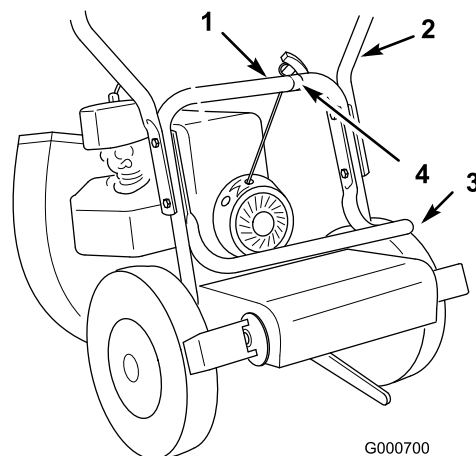
Montera det övre handtaget och reglagen

Delar som behövs till detta steg:

1	Övre handtagsenhet
1	Uppsamlarstöd
4	Bult (5/16 x 1-1/2 tum)
4	Låsmutter (5/16 tum)
1	Bult (10-32)
1	Låsmutter (10-32)
1	Snörguide
1	Bult (1/4 x 3/4 tum)
1	Låsmutter (1/4 tum)
1	Höjdreglagestång
2	Hårnålssprint

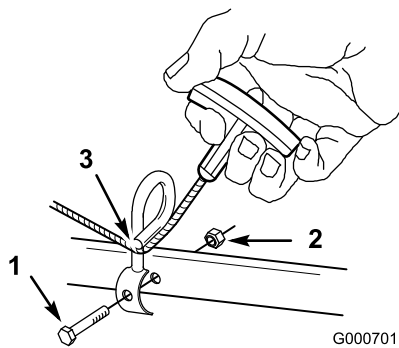
Tillvägagångssätt

1. Montera det övre handtaget vid det nedre handtaget med fyra bultar & Bolt5_16x1 1_2; och låsmuttrar (5/16 tum) (Figur 3).



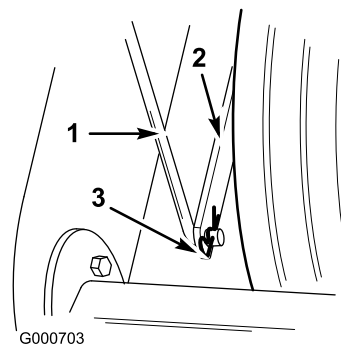
Figur 3

- | | |
|------------------|------------------|
| 1. Nedre handtag | 3. Uppsamlarstöd |
| 2. Övre handtag | 4. Snörguide |
-
2. Säkra uppsamlarstödet på insidan av det nedre handtaget medan du monterar handtaget (Figur 3).
 3. Säkra startsnörguiden vid det nedre handtaget med en bult (1/4 x 1 3/4 tum) och låsmutter (1/4 tum) (Figur 4).



Figur 4

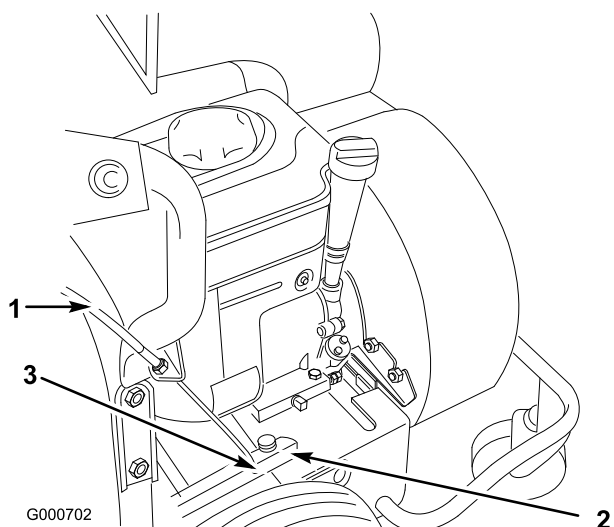
1. Bult (1/4 x 1-3/4 tum)
2. Låsmutter (1/4 tum)
3. Dra snöret genom snörguiden.



Figur 6

1. Höjdreglagestång
2. Framhjulstödetets fäste
3. Hårnålssprint

4. Dra startsnöret genom guiden (Figur 4).
5. Kroka fast drivstykabelns nedre ände (kuländen) i nyckelhålsskåran i armen på hjuldrivningsskyddet (Figur 5).



Figur 5

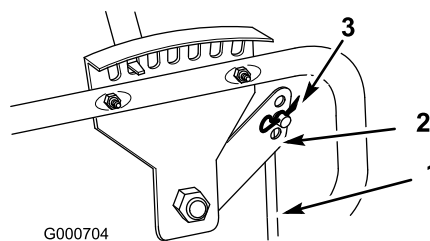
1. Drivstykabel
2. Hjuldrivningsskydd
3. Bult och mutter (10–32)

6. Säkra kulan i nyckelhålsskåran med en bult (10–32) och mutter (10–32) (Figur 5).

Obs: Säkerställ att kabelns kulände inte hamnar mellan skruvhuvudet och drivningsskyddet.

7. Säkra höjdreglagestångens nedre ände vid fästet på framhjulstödet med en hårnålssprint (Figur 6).

8. Säkra höjdreglagestångens övre ände vid höjdjusteringshandtaget med en hårnålssprint (Figur 7).



Figur 7

1. Höjdreglagestång
2. Höjdjusteringshandtag
3. Hårnålssprint

2

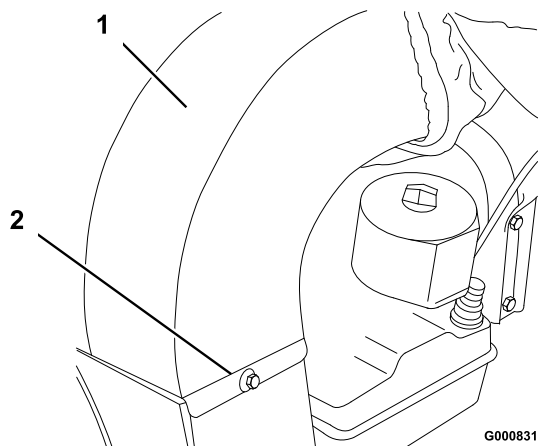
Montera utkastaren och uppsamlaren

Delar som behövs till detta steg:

1	Bult (1/2 x 1/4 tum)
1	Låsbricka (1/4 tum)
1	Skräppuppsamlare

Tillvägagångssätt

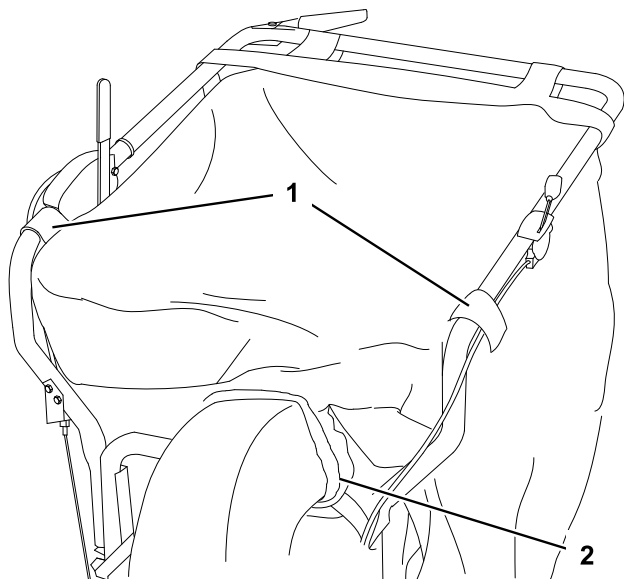
1. Montera utkastaren och säkra den med en bult (1/4 x 1/2 tum) och låsmutter (1/4 tum) (Figur 8).



Figur 8

1. Utkastare
2. Bult (1/4 tum) och låsbricka

2. Placera uppsamlaren på handtaget, sätt fast skyddshylsorna över stiften och uppsamlarremmen över handtaget (Figur 9).



G000832

Figur 9

1. Skyddshylsor
2. Elastisk halsöppning

3. Dra uppsamlarens elastiska halsöppning över utkastarens flänsar (Figur 9).

3

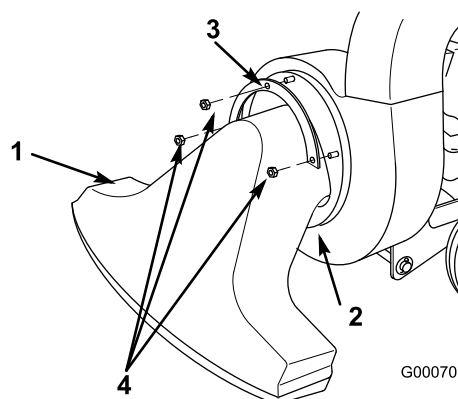
Montera munstycket

Delar som behövs till detta steg:

1	Blåsarrör
1	Blåsarens intagsgaller
3	Låsmutter

Tillvägagångssätt

1. Montera munstycksflänsens nedre kant i monteringsfästet (Figur 10).

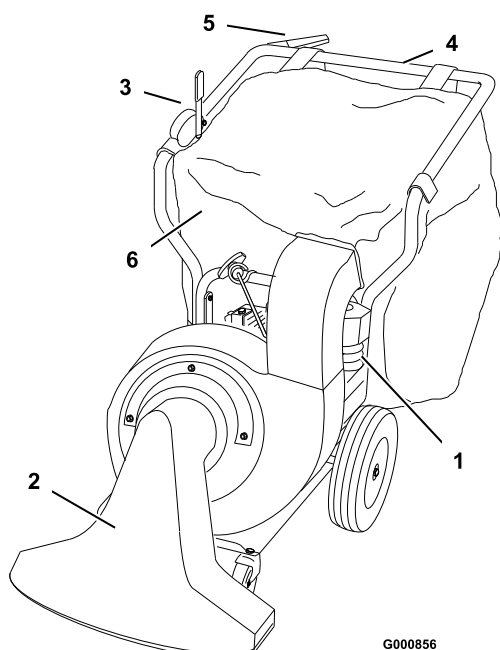


Figur 10

1. Vakuummunstycke
2. Flänsens nedre kant
3. Fästfläns
4. Låsmutter

2. Placera fästflänsen över de tre bultändarna som sticker ut ur munstycket (Figur 10).
3. Säkra munstycket och flänsen vid blåsaren med tre brickor och låsmuttrar (Figur 10).

Produktöversikt



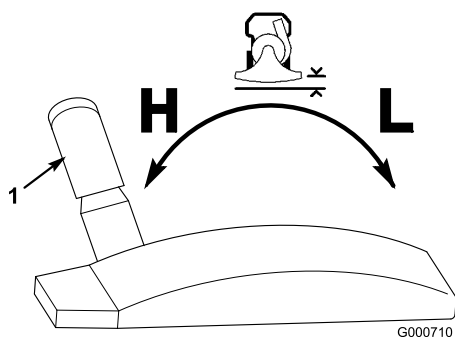
Figur 11

- | | |
|--------------------------|---------------------|
| 1. Motor | 4. Handtag |
| 2. Vakuummunstycke | 5. Drivningsreglage |
| 3. Höjdjusteringsreglage | 6. Skräppupsamlare |

Reglage

Höjdjusteringsreglage

Du kan justera avståndet mellan luftintagshuset och marken genom att flytta höjdjusteringsreglaget (Figur 12) till önskat läge. Ställ in höjden till låg (L) för att vakuumsuga hårda ytor som trottoarer eller uppfarter och till hög (H) för tätt gräs med ett tjockt lager löv eller gräsklipp. Vakuumsugen fungerar bäst om du håller intaget så nära marken som det är praktiskt möjligt med tanke på arbetsuppgiften.

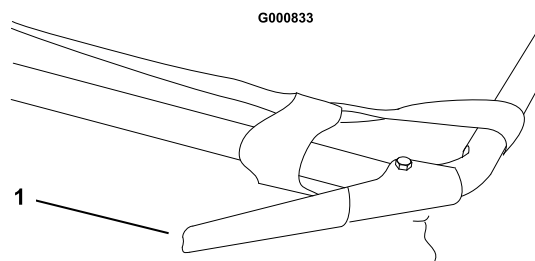


Figur 12

1. Höjdjusteringsreglage

Drivningsreglage

Håll in drivningsreglaget (Figur 13) mot handtaget för att få maskinen att röra sig framåt. Släpp drivningsreglaget för att stoppa den framåtgående rörelsen.

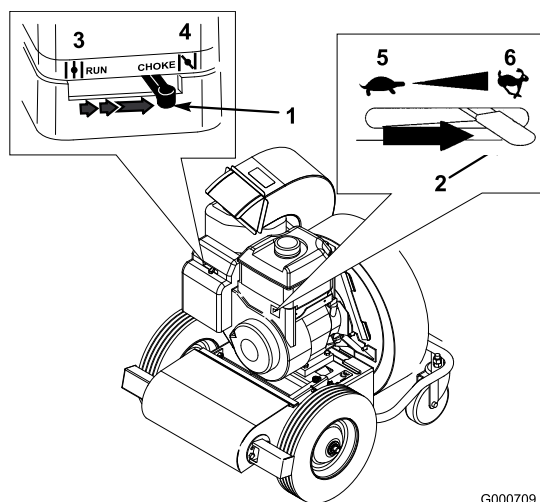


Figur 13

1. Drivningsreglage (urkopplat)

Choke- och gasreglage

Se Starta och stänga av motorn under Körning, sida 10 för detaljerad information om hur du använder dessa reglage.



Figur 14

- | | |
|------------------|------------------|
| 1. Chokeregglage | 4. Chokeläge |
| 2. Gasregglage | 5. Långsamt läge |
| 3. Körläge | 6. Snabbt läge |

Körning

Kontrollera bränsle- och oljenivåerna och ta bort allt skräp från maskinen innan du startar den. Kontrollera också att området är fritt från personer och skräp.

Fylla på bränsle



Under vissa omständigheter är bensin extremt lättantändligt och högexplosivt. Brand eller explosion i bensin kan orsaka brännskador och materiella skador.

- Fyll på tanken på en öppen plats utomhus, när motorn är kall. Torka upp utspilld bensin.
- Fyll inte tanken helt full. Fyll bränsletanken med bensin tills nivån ligger mellan 6 och 13 mm under påfyllningsrörets nedersta del. Det lediga utrymmet behövs för bensinens expansion.
- Rök aldrig när du handskas med bensin och håll dig borta från öppen eld eller platser där bensinångor kan antändas av gnistor.
- Förvara bensin i en godkänd dunk och håll den utom räckhåll för barn. Köp aldrig mer bensin än vad som går åt inom en månad.
- Ställ alltid bensindunkar på marken en bit bort från ditt fordon före påfyllning.
- Fyll inte på bensindunkar inne i ett fordon eller på lastbilsflak eller släp, eftersom plastmattor och liknande kan isolera dunken och förlänga urladdningstiden för eventuell statisk elektricitet.
- Lasta av bensindrivna maskiner från lastbilen eller släpet om så är praktiskt möjligt och fyll på bensin när maskinen står på marken.
- Fyll på maskinen från en dunk hellre än med munstycket på en bensinpump om det inte är möjligt att lasta av maskinen från lastbilen eller släpet.
- Håll hela tiden kontakt mellan munstycket på bensinpumpen och kanten på tank- eller dunköppningen tills tankningen är klar om tankning måste ske från bensinpump.

Använd blyfri bensin (minst 87 oktan). Blyad regularbensin kan användas om blyfri regularbensin inte finns att få.

Viktigt: Använd inte metanol, bensin som innehåller metanol eller gasohol som innehåller mer än 10 % etanol eftersom bränslesystemet kan skadas. Blanda inte olja i bensenen.

Använda stabiliserare/konditionerare

Använd en bränslestabiliserare/-konditionerare i traktorenheten för att få följande fördelar:

- Håller bensenen färsk vid förvaring upp till tre månader. För längre förvaring rekommenderas att bränsletanken töms.
- Rengör motorn under körning.
- Motverkar att gummiliknande beläggningar bildas i bränslesystemet, något som orsakar trög start.

Viktigt: Använd inte bränsletillsatser som innehåller metanol eller etanol.

Tillsätt rätt mängd stabiliserare/konditionerare till bensenen.

Obs: En stabiliserare/konditionerare fungerar effektivast när den blandas med färsk bensin. Använd alltid bränslestabiliserare så minimeras risken för avlagringar i bränslesystemet.

Fylla på bränsletanken

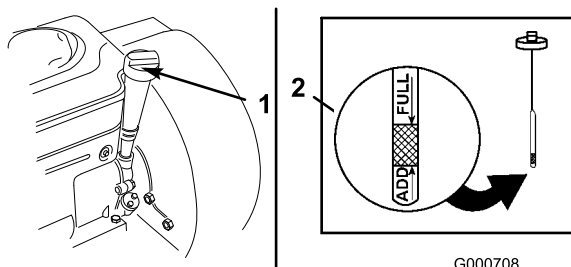
1. Parkera maskinen på en plan yta och stäng av motorn.
 2. Låt motorn svalna.
 3. Gör rent runt bränsletanklocket och ta bort det.
 4. Fyll bränsletanken med blyfri bensin tills nivån ligger 26 mm nedanför påfyllningsrörets nedersta del.
- Viktigt:** Det lediga utrymmet behövs för bensenens expansion. Fyll inte tanken helt full.
5. Skruva på locket ordentligt.
 6. Torka upp eventuellt utspilld bensin.

Kontrollera oljenivån

Viktigt: Maskinen levereras utan olja i vevhuset. Du måste fylla vevhuset med 0,6 l högkvalitativ renad olja med API-klassifikationen SF, SG eller SH, av typen SAE 30 eller 10W-30. Motorn kommer att skadas allvarligt om du försöker köra den utan olja.

1. Parkera maskinen på en plan yta och stäng av motorn.

- Låt motorn svalna.
- Gör rent runt oljestickan (Figur 15).



Figur 15

- Oljesticka
- Metallände

- Drag ut oljestickan och torka av metalländan (Figur 15).
- Stick ned oljestickan helt i oljestickans rör och dra åt den (Figur 15).
- Ta loss oljestickan och titta på metalländan.
- Om oljenivån är låg håller du långsamt i tillräcklig mängd olja i oljestickans rör för att höja nivån till markeringen F (full).

Viktigt: Fyll inte på för mycket olja i vevhuset eftersom detta kan skada motorn.

- Sätt tillbaka och dra åt oljestickan.



En öppen utkastaröppning kan leda till att föremål slungas i förarens eller kringståendes riktning och därmed orsaka allvarliga personskador.

Kör aldrig vakuumsugen om inte den uppsamlaren sitter på plats.



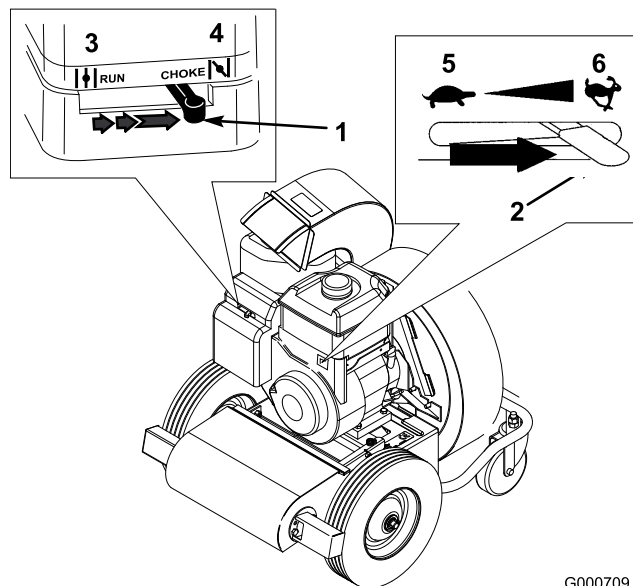
Drivskivan i drivremmen snurrar då motorn är igång, även då hjuldrivningen är urkopplad. Kontakt med drivskivan kan medföra allvarliga personskador.

Håll dig på avstånd från remskivor och andra delar som är i rörelse.

Starta och stänga av motorn

Starta motorn

- Flytta chokereglaget (på motorns vänstra sida) till chokeläget (Figur 16).



Figur 16

- Chokereglage
 - Gasreglage
 - Körläge
 - Chokeläge
 - Långsamt läge
 - Snabbt läge
- Flytta gasreglaget (på motorns högra sida) till det snabba läget (Figur 16).
 - Ta tag i startsnörets handtag och dra det utåt tills du känner ett motstånd. Dra sedan kraftigt för att starta motorn. Låt startsnöret dras tillbaka långsamt.

Viktigt: Dra inte startsnöret ända ut och släpp inte handtaget när snöret dras ut eftersom snöret kan gå av och enheten kan skadas.

- När motorn värms upp flyttar du gradvis choken till det avslagna läget (Figur 16).

Stänga av motorn

Flytta gasreglaget hela vägen åt vänster till det långsamma läget (Figur 16).



Impellern fortsätter att snurra ett par sekunder efter att motorn har stängts av och kan orsaka allvarliga personskador.

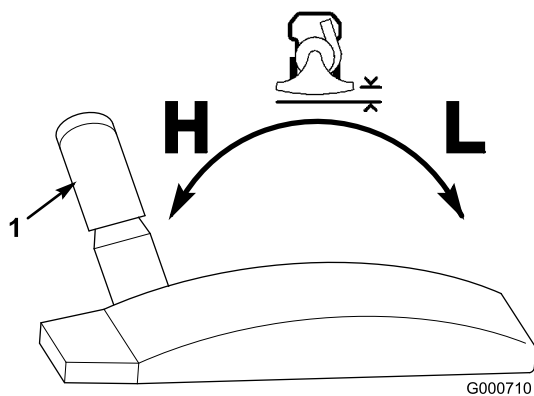
Placera inte några kroppsdelar i impellerområdet förrän du är säker på att impellern har stannat.

Justera höjden på intagshuset

Du kan justera avståndet mellan luftintagshuset och marken genom att flytta höjjusteringsreglaget till önskat läge. Ställ in höjden till låg (L) för att

vakuumsuga hårda ytor som trottoarer eller uppfarter och till hög (H) för tätt gräs med ett tjockt lager löv eller gräsklipp. Vakuumsugen fungerar bäst om du håller intaget så nära marken som det är praktiskt möjligt med tanke på arbetsuppgiften.

1. Stäng av motorn.
2. Luta maskinen något bakåt så att vikten avlastas från svänghjulen under justeringen.
3. Flytta höjdjusteringsreglaget framåt för att sänka intagshuset och flytta det bakåt för att höja huset (Figur 17).



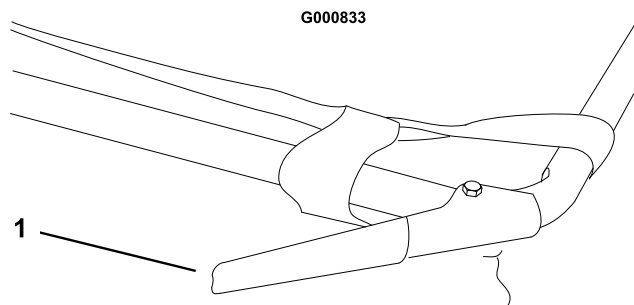
Figur 17

1. Höjdjusteringsreglage

4. Sänk ned svänghjulen till marken igen.

Köra maskinen framåt

Håll in drivningsreglaget (Figur 18) mot handtaget för att få maskinen att röra sig framåt. Släpp drivningsreglaget för att stoppa den framåtgående rörelsen.



Figur 18

1. Drivningsreglage (urkopplat)

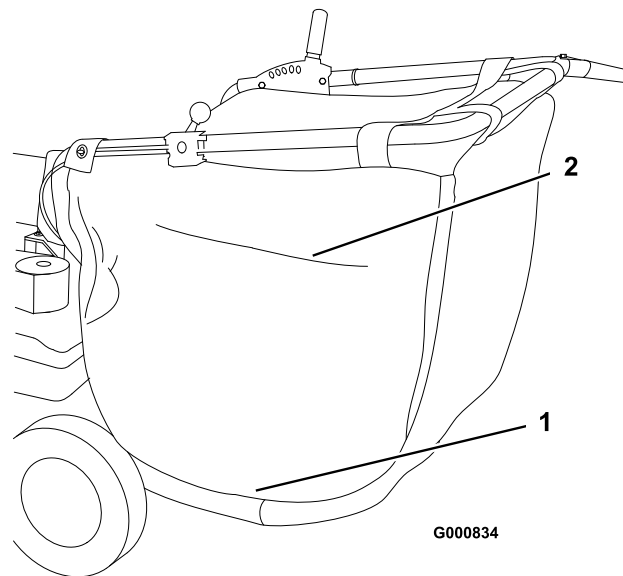
Använda skräppuppsamlaren

Tömma skräppuppsamlaren

När skräppuppsamlaren är full, tömmer du den på följande sätt:

Obs: Du behöver inte ta loss uppsamlaren för att tömma den.

1. Kör till den plats där du vill tömma skräpet.
2. Stäng av motorn.
3. Dra upp dragkedjan på sidan av uppsamlaren och töm ut innehållet (Figur 19).



Figur 19

1. Dragkedja för tömning
2. Ventilationsöppning

4. Stäng dragkedjan innan du startar motorn.



En sliten skräppuppsamlare kan slunga små stenar och annat skräp i riktning mot föraren eller någon annan person, vilket kan leda till allvarliga personskador eller dödsfall.

Kontrollera skräppuppsamlaren ofta. Byt ut den mot en ny Toro-uppsamlare om den är skadad.

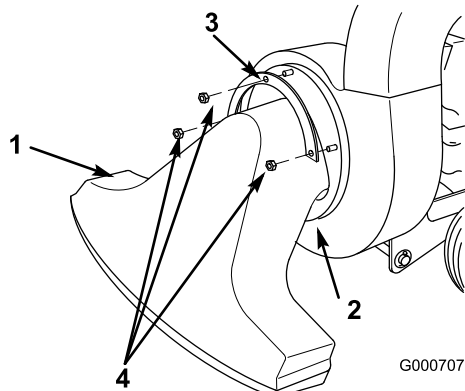
Använda ventilationsöppningen

Uppsamlaren har en ventilationsöppning med dragkedja (Figur 19). Vid vakuumsugning av ett område som i princip är dammfritt kan du öppna ventilationsöppningen så att luften kan cirkulera. Stäng öppningen vid vakuumsugning av dammiga ytor.

Viktigt: Håll uppsamlarens insida ren så att luften kan cirkulera ordentligt.

Ställa om från vakuumsug till blåsare

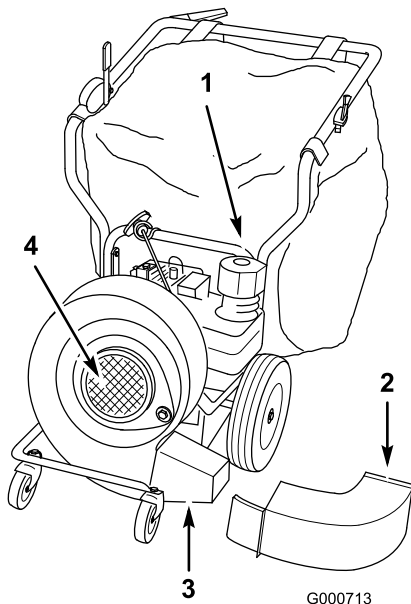
1. Stäng av motorn.
2. Ta bort låsmuttrarna, brickorna och fästflänsen som säkrar munstycket och ta bort munstycket (Figur 20).



Figur 20

- | | |
|------------------------|--------------|
| 1. Vakuummunstycke | 3. Fästfläns |
| 2. Flänsens nedre kant | 4. Låsmutter |

3. Ta bort uppsamlarhalsen från blåsarens utkastare (Figur 21). (Du kan ta bort hela uppsamlaren vid behov.)

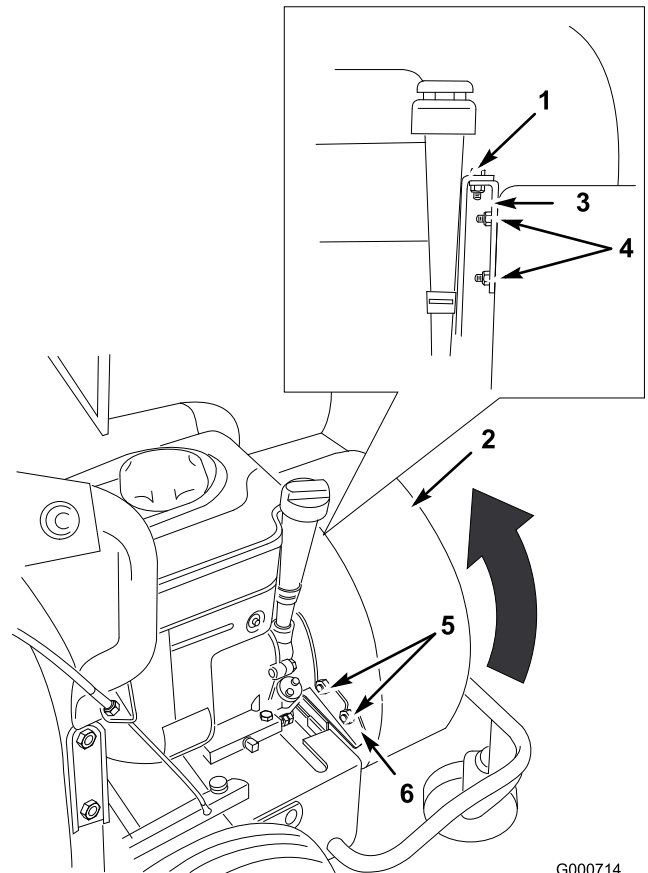


Figur 21

- | | |
|------------------------|---------------------------|
| 1. Uppsamlarhals | 3. Blåsarrör |
| 2. Blåsarens utkastare | 4. Blåsarens intagsgaller |

4. Ta bort den fästbult och låsbricka som säkrar blåsarens utkastare och ta bort utkastaren (Figur 21).

5. Montera blåsarröret och säkra det med de fästelement som du tog bort i steg 4 (Figur 21).
6. Ta bort den bult som säkrar blåsarhuset på motorfästet (Figur 22).

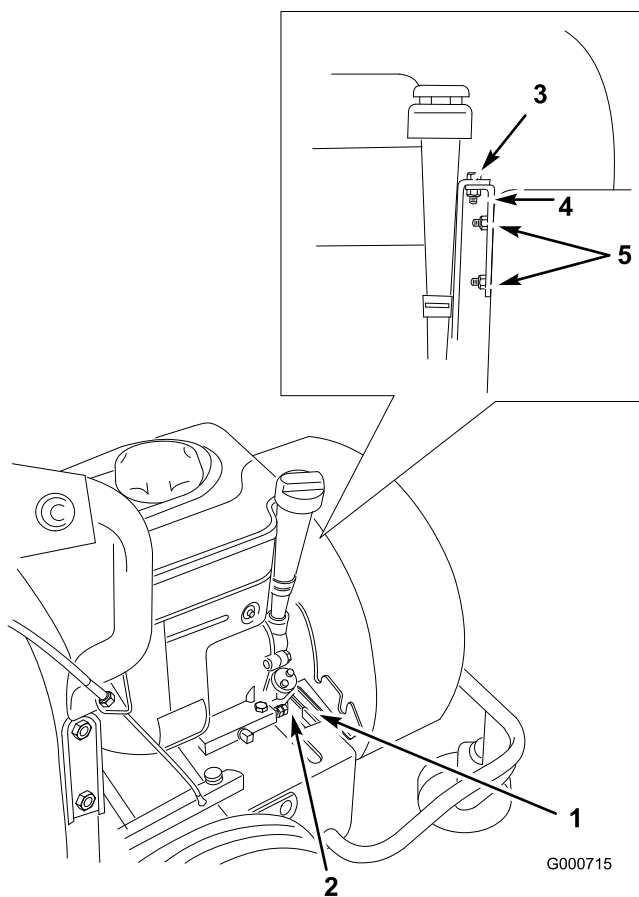


Figur 22

Huset i vakuumsugsläge

- | | |
|---------------|--|
| 1. Bult | 4. Låsmuttrar och husets monteringsstappar |
| 2. Hus | 5. Låsmuttrar |
| 3. Motorfäste | 6. Stabiliseringsfäste |

7. Ta bort de två låsmuttrar som säkrar huset vid motorfästet och ta bort fästet (Figur 22).
8. Montera de två låsmuttrarna på husets monteringsstappar för att spara dem tills vidare.
9. Ta bort de två låsmuttrar som säkrar huset på stabiliseringsfästet (Figur 22).
10. Lyft upp blåsarhuset något och vrid det 120° medsols (när du befinner dig mittemot blåsaren) (Figur 21).
11. Sätt tillbaka huset och sätt fast blåsarhusets nedre monteringsfäste på motorbasens främre kant (Figur 23).
12. Montera motorfästet på husets monteringsstappar med de två låsmuttrarna (Figur 23).



Figur 23
Huset i blåsarläge

- | | |
|---------------------------------------|--|
| 1. Blåsarhusets nedre monteringsfäste | 4. Motorfäste |
| 2. Motorbasens främre kant | 5. Låsmuttrar och husets monteringsstappar |
| 3. Bult | |

13. Säkra fästet på motorfästet med den bult som du tog bort tidigare (Figur 23).
14. Montera blåsarintagsgallret och säkra det med en av de brickor och låsmuttrar som du tog bort i steg 2 (Figur 21).

Obs: Använd inte fästflänsen med blåsarintagsgallret.



Luften strömmar ur blåsaren i över 160 km/h och kan orsaka kroppsskador eller egendomsskador.

Säkerställ att luftströmmen inte riktas direkt mot någon eller något.

Underhåll

Rekommenderat underhåll

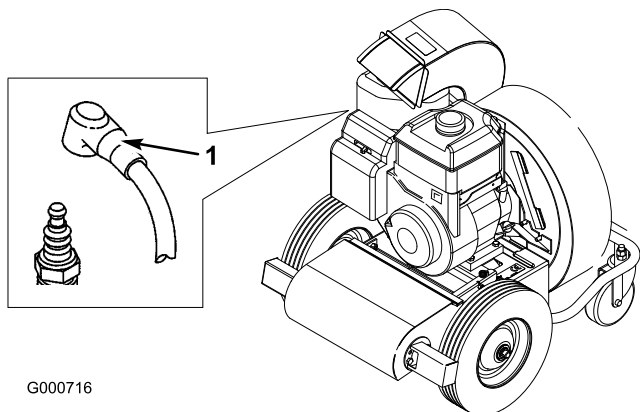
Underhållsintervall	Underhållsförfarande
Efter de första 8 timmarna	<ul style="list-style-type: none">• Byt oljan.
Varje användning eller dagligen	<ul style="list-style-type: none">• Kontrollera oljenivån.• Kontrollera luftrenarinsatsen av skumplast.
Var 25:e timme	<ul style="list-style-type: none">• Smörj den bakre mellandrevsenheten (oftare vid dammiga eller smutsiga förhållanden).• Gör rent luftrenarens skumplast- och pappersinsatser (oftare vid dammiga eller smutsiga arbetsförhållanden).
Var 50:e timme	<ul style="list-style-type: none">• Byt oljan (oftare vid dammiga eller smutsiga förhållanden).
Var 100:e timme	<ul style="list-style-type: none">• Kontrollera tändstiftet.
Före förvaring	<ul style="list-style-type: none">• Rengör luftrenarens skumplast- och pappersinsatser.• Byt oljan.• Smörj den bakre mellandrevsenheten.• Kontrollera tändstiftet.
Årligen eller före förvaring	<ul style="list-style-type: none">• Olja in svänghjulen och böjaxlarna.

Förberedelser för underhåll



Om du låter tändkabeln vara ansluten till tändstiftet kan någon starta motorn och skada dig eller personer i närheten allvarligt.

Koppla bort kabeln från tändstiftet (Figur 24) innan du utför underhåll. För kabeln åt sidan så den inte får kontakt med tändstiftet av misstag.



G000716

Figur 24

1. Tändkabel

Smörjning

Olja in svänghjulen och böjaxlarna

Smörj svänghjulen och böjaxlarna årligen.

1. Stäng av motorn och dra av tändkabeln från tändstiftet.
2. Häll några droppar motorolja på följande platser:
 - Samtliga svänghjulsbussningar
 - Där framhjulstödet svänger i motorbasen (Figur 25)
 - Där de bakre drivaxlarna svänger i motorbasen (Figur 25)

Motorunderhåll

Byta oljan

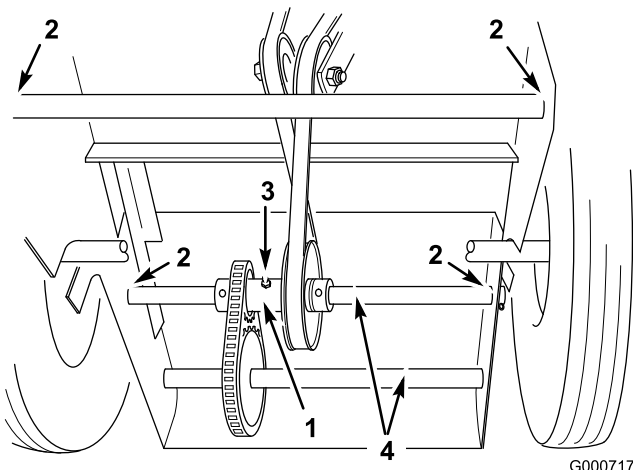
Byt olja efter de första 5 körtimmarna och därefter var 50:e körtimme eller årligen, beroende på vilket som inträffar först.

Obs: Byt olja oftare när arbetsförhållandena är extremt dammiga eller sandiga.

Oljetyp: SAE 30 eller 10W-30 renande olja (API-service SG, SH, SJ eller högre)

Vevhusvolym: 0,6 l

1. Starta motorn och låt den gå i fem minuter. Då värms oljan upp så att den rinner lättare.
2. Parkera maskinen på ett jämnt underlag, stäng av motorn och ta av tändkabeln från tändstiftet.
3. Gör rent runt oljestickan och ta bort den (Figur 26).



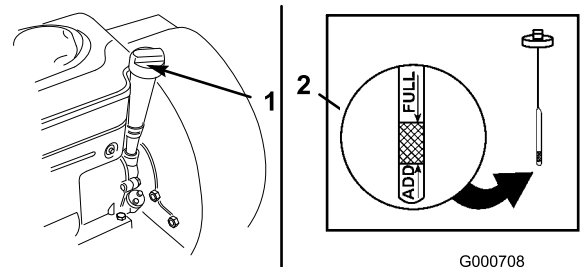
Figur 25

G000717

1. Bakre mellandrevsenhet
2. Oljepunkt
3. Smörjpunkt
4. Drivaxlar

Smörja den bakre mellandrevsenheten

Smörj den bakre mellandrevsenheten med universalfett nr 2 efter var 25:e körtimme eller oftare då förhållandena är dammiga eller sandiga (Figur 25). Pumpa in fett i nippeln tills det tränger ut ur lagren.

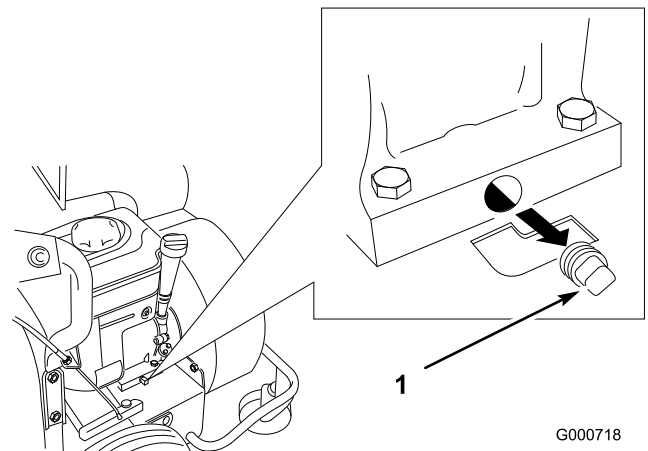


G000708

Figur 26

1. Oljesticka
2. Metallände

4. Rengör området runt avtappningspluggen (Figur 27).



G000718

Figur 27

1. Avtappningsplugg
5. Ställ ett avtappningskärl under avtappningspluggen för att fånga upp oljan.
6. Ta bort oljeavtappningspluggen och låt oljan rinna ned i avtappningskärlet.

- Sätt tillbaka avtappningspluggen när du är klar och torka upp eventuellt utspilld olja.
- Häll långsamt i tillräckligt med olja (ca 0,6 l) i oljestickans rör för att endast höja nivån till F-markeringen (fullt).

Viktigt: Fyll inte på för mycket olja i vevhuset eftersom detta kan skada motorn.

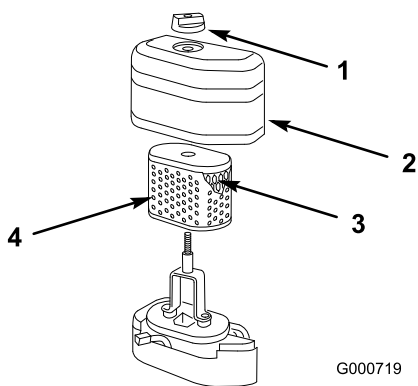
- Sätt tillbaka och dra åt oljestickan.

Serva luftrenaren

Kontrollera skumplastinsatsen före varje användningstillfälle. Rengör skumplast- och pappersinsatserna var 25:e körtimme. Rengör dem oftare om maskinen används under dammiga eller smutsiga förhållanden. Byt båda insatserna om de är skadade eller mycket smutsiga.

Gör så här för att göra rent insatserna:

- Stäng av motorn och dra av tändkabeln från tändstiftet.
- Skruva av ratten och ta bort luftrenarkåpan (Figur 28).



Figur 28

- | | |
|---------|--------------------|
| 1. Ratt | 3. Pappersinsats |
| 2. Kåpa | 4. Skumplastinsats |

- Dra av skumplastinsatsen från papperspatronen och rengör den så här:
 - Tvätta skumplastinsatsen i en lösning av flytande tvål och varmt vatten. Krama insatsen för att få bort smutsen, men vrid inte på den då den kan gå sönder.
 - Skölj insatsen noga i rent vatten.
 - Torka insatsen genom att vira in den i en ren trasa och krama trasan och insatsen.

Viktigt: Smörj inte någon av insatserna med olja.

- Rengör pappersinsatsen genom att knacka den mot en hård yta så att smutsen faller ur.

Viktigt: Tvätta inte pappersinsatsen och rengör den inte med lösningsmedel som fotogen. Rengör den inte heller med tryckluft. Insatsen kan skadas vid rengöring med någon av dessa metoder.

- Montera skumplastinsatsen över pappersinsatsen.
- Montera insatserna i luftrenaren.
- Sätt tillbaka luftrenarkåpan och dra åt den med ratten.

Viktigt: Starta inte motorn utan att luftrenares insatser har monterats eftersom detta leder till mycket stort motorslitage och skador.

Utföra service på tändstiftet

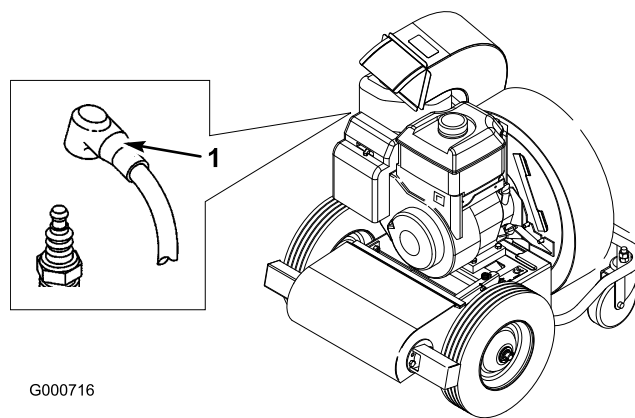
Kontrollera tändstiftet var 100:e körtimme eller en gång per år, beroende på vilket som inträffar först. Se till att mellanrummet mellan mitt- och sidoelektrodena är rätt innan tändstiftet monteras. Använd en tändstiftsnyckel vid demontering och montering av tändstiftet och ett bladmått för kontroll och justering av mellanrummet. Montera vid behov ett nytt tändstift.

Typ: Champion RC RCJ-8 (eller motsvarande)

Mellanrum: 0,76 mm

Ta bort tändstiftet

- Stäng av motorn.
- Dra av tändkabeln från tändstiftet (Figur 29).



Figur 29

- Tändkabel

- Rengör området runt tändstiftet.
- Ta bort stiftet från cylinderhuvudet.

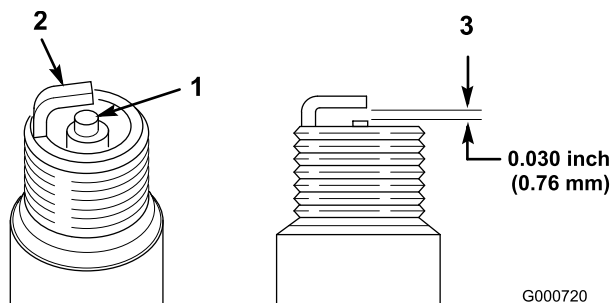
Kontrollera tändstiftet

- Titta i mitten av tändstiftet (Figur 30). Om isolatorn är ljus brun eller grå fungerar motorn korrekt. En

svart beläggning på isolatorn betyder vanligen att luftrenaren är smutsig.

Viktigt: Rengör aldrig tändstiftet. Byt alltid ut tändstiftet när det har svart beläggning, utslitna elektroder, oljefilm eller sprickor.

2. Kontrollera mellanrummet mellan mitt- och sidoelektroden (Figur 30).
3. Böj sidoelektroden (Figur 30) om mellanrummet är felaktigt.



Figur 30

1. Mittelelektrodisisolator
2. Sidoelektrod
3. Luftgap (ej i skala)

Montera tändstiftet

1. Gänga i tändstiftet i tändstiftshålet.
2. Dra åt tändstiftet till 20 Nm.
3. Tryck på tändkabeln på tändstiftet (Figur 29).

Underhålla bränslesystemet

Tömma bränsletanken

1. Stäng av motorn och låt den svalna.

Viktigt: Töm endast ur bensin när motorn är kall.

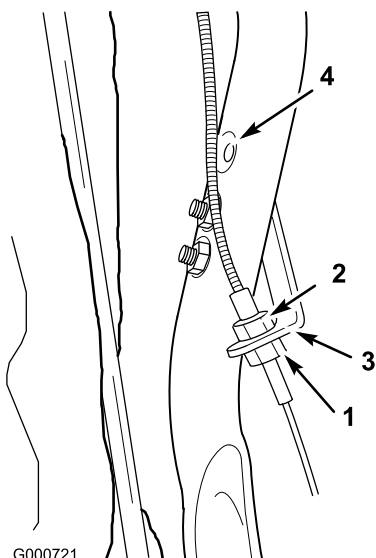
2. Lossa tändkabeln från tändstiftet.
3. Ta bort locket från bränsletanken.
4. Använd en hävert av pumptyp för att tappa bensinen till en ren och godkänd bensinbehållare.
5. Sätt på tändkabeln på tändstiftet.
6. Kör motorn tills den stannar.
7. Starta motorn igen för att säkerställa att all bensin har försvunnit från förgasaren.

Underhålla drivsystemet

Justera hjuldrivningen

Det är nödvändigt att justera hjuldrivningslänkaget med jämna mellanrum i takt med att friktionshjulen och däcken utsätts för normalt slitage.

1. Stäng av motorn.
2. Lossa den nedre muttern på fästets undersida (Figur 31).



Figur 31

- | | |
|-----------------|-------------|
| 1. Nedre mutter | 3. Fäste |
| 2. Övre mutter | 4. Övre hål |

3. Dra åt den övre muttern för att flytta kabelhuset uppåt (Figur 31), vilket i sin tur flyttar friktionshjulet närmare däcket. (Detta förkortar kabeln för att kompensera för slitaget.)

Obs: Om det inte går att justera kabeln längre, flyttar du fästet till det övre hålet i handtaget och påbörjar justeringsproceduren från början igen (Figur 31).

4. När korrekt justering har uppnåtts, drar du åt den nedre muttern mot fästet för att säkra justeringen (Figur 31).

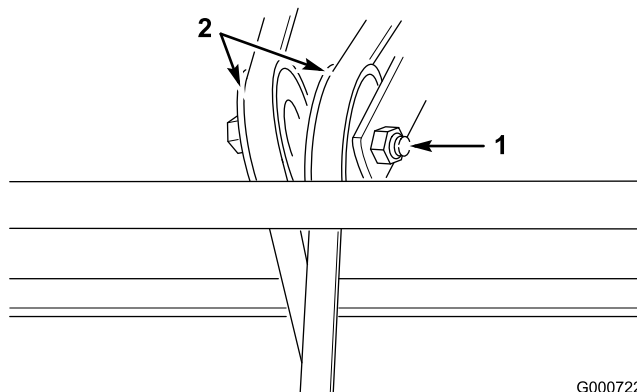
Justera drivremmen om du har justerat hjuldrivningen men hjulen inte snurrar när reglaget kopplas in.

Underhålla remmarna

Justera drivremmen

Justera drivremmen om maskinen förlorar drivningen eller om remmen slirar. Justera hjuldrivningen först.

1. Stäng av motorn och dra av tändkabeln från tändstiftet.
2. Lossa muttern och skjut på remskivan tills remmen är tillräckligt spänd (Figur 32).



Figur 32

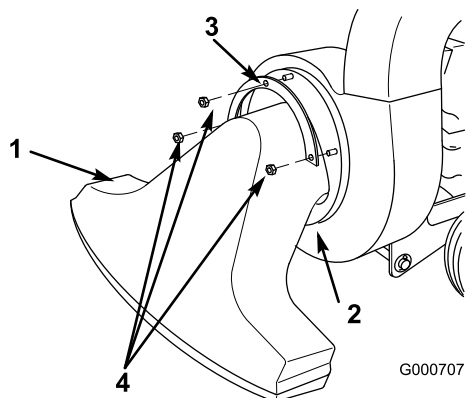
- | | |
|-----------|--------------|
| 1. Mutter | 2. Remskivor |
|-----------|--------------|

3. Dra åt muttern bara så mycket att remmen inte slirar. Dra inte åt muttern för mycket.

Obs: När det inte längre går att justera en remskiva provar du med den andra remskivan. Byt remmen när ingen av de båda remskivorna längre kan justeras.

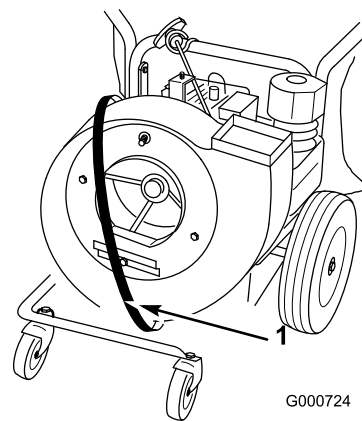
Byta drivremmen

1. Stäng av motorn och dra av tändkabeln från tändstiftet.
2. Tappa av bensinen från bränsletanken; se Tömma bränsletanken under Underhålla bränslesystemet , sida 18.
3. Tappa ut oljan ur vevhuset; se Byta motorolja under Motorunderhåll , sida 16.
4. Skär av den gamla remmen och ta bort den (Figur 32).
5. Lossa justeringsmuttrarna på remspänningsskivorna (Figur 32).
6. Ta bort det främre munstycket (Figur 33).



Figur 33

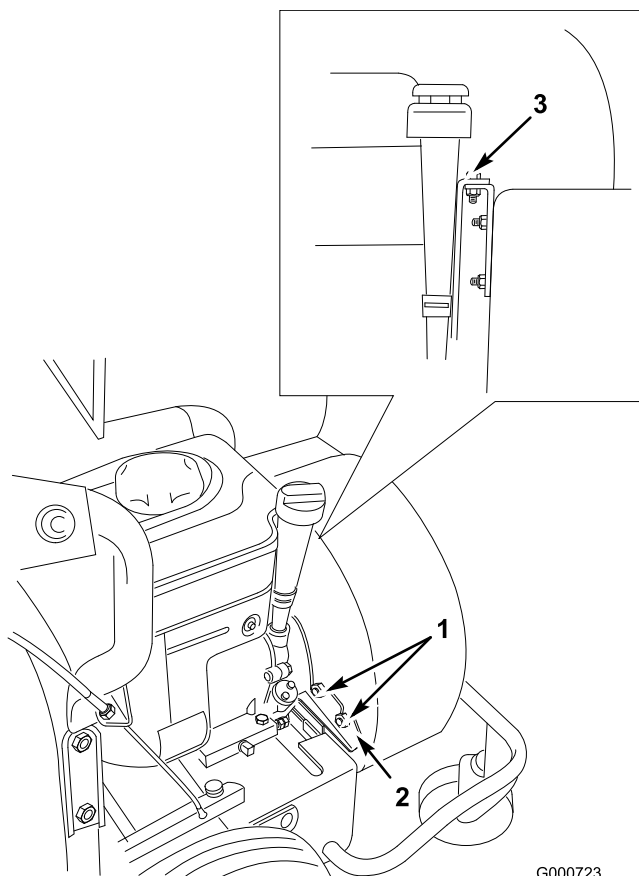
- | | |
|------------------------|--------------|
| 1. Vakuummunstycke | 3. Fästfläns |
| 2. Flänsens nedre kant | 4. Låsmutter |



Figur 35

1. Remmen runt huset

7. Dra av uppsamlaren från utkastaren och ta bort utkastaren (Figur 33).
8. Lossa de två låsmuttrar som säkrar blåsarhuset vid stabiliseringsfästet (Figur 34).

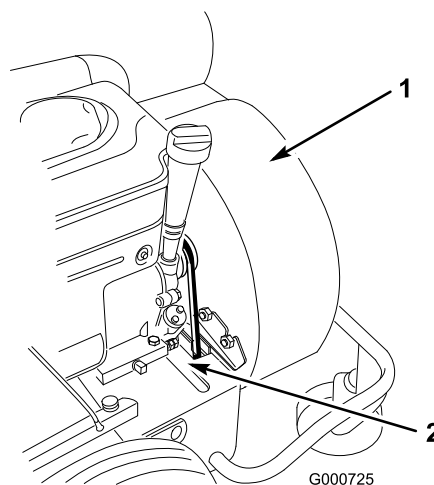


Figur 34

- | | |
|------------------------|---------|
| 1. Låsmuttrar | 3. Bult |
| 2. Stabiliseringsfäste | |

9. Ta bort den bult som säkrar blåsarhuset och lyft upp huset så mycket som impellern tillåter (Figur 34).
10. Dra den nya remmen runt blåsarhuset (Figur 35).

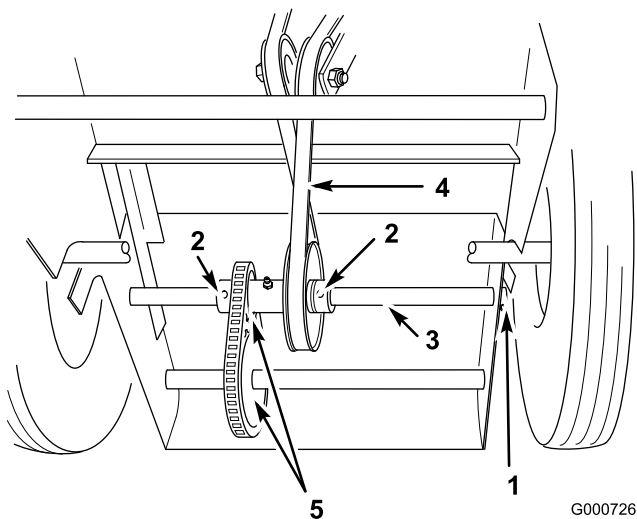
11. För in remmen över remskivan och ned genom öppningen (Figur 36).



Figur 36

- | | |
|--------|-------------------------------------|
| 1. Hus | 2. Mata ned remmen genom öppningen. |
|--------|-------------------------------------|

12. Montera och säkra blåsarhuset med den bult som du tog bort tidigare och dra åt de två muttrar som du lossade.
13. Luta enheten bakåt på handtagen.
14. Ta bort saxpinnen från hjuldrivningsaxelns ände, lossa ställskruven i båda flänsarna och knacka axeln tillräckligt långt åt vänster så att den nya remmen kan monteras (Figur 37).



Figur 37

- | | |
|-----------------|---------|
| 1. Saxpinne | 4. Rem |
| 2. Ställskruvar | 5. Drev |
| 3. Axel | |

15. Montera remmen runt drivaxelsskivan (Figur 37).

Viktigt: Remmen måste monteras så som det visas i Figur 37 för att hjuldrivningen inte ska driva bakåt.

16. Återför axeln till det ursprungliga läget, säkra flänsarna med ställskruvarna och axeln med saxpinnen (Figur 37).

17. Säkerställ att dreven är ordentligt inpassade (Figur 37).

18. Justera remmen; se Justera drivremmen.

Förvaring

1. Stäng av motorn och ta bort tändkabeln från tändstiftet.
2. Avlägsna smuts och smörja från maskinens utvändiga delar, särskilt motorn. Ta bort smuts och skräp från utsidan av motorns kylsystem.

Viktigt: Högtryckstvätta inte motorn.

3. Utför service på luftrenaren; se Serva luftrenaren under Motorunderhåll , sida 16.
4. Smörj maskinen; se Smörjning , sida 15.
5. Byt oljan; Se byta motorolja under Motorunderhåll , sida 16.
6. Ta ur och inspekterat tändstiftet; se Serva tändstiftet under Motorunderhåll , sida 16.
7. Häll i två matskedar (10 ml) motorolja i tändstiftshålet när stiftet är borttaget från motorn.
8. Placera trasor över tändstiftshålet för att fånga upp eventuellt oljespray och använd därefter startsnöret för att dra igång motorn och fördela oljan i cylindern.
9. Montera tändstiftet men anslut inte tändkabeln till det.
10. Förbered maskinen på följande vis om den ska ställas i förvaring i mer än en månad.
 - A. Fyll på en oljebaserad bränslestabiliserare/-konditionerare i bränslet i tanken. Följ blandningsanvisningarna från tillverkaren (8 ml per liter). Använd inte en alkoholbaserad stabiliserare (etanol eller metanol).

Obs: En stabiliserare/konditionerare fungerar effektivast när den blandas med färsk bensin och alltid används.

- B. Kör motorn så att det stabiliserade bränslet fördelas i bränslesystemet (5 minuter).
- C. Stanna motorn, låt den svalna och tappa ur bränsletanken med en hävert av pumptyp; se Tömma bränsletanken under Underhålla bränslesystemet , sida 18.
- D. Starta motorn igen och kör den tills den stannar.
- E. Choka motorn.
- F. Starta och kör den tills den inte längre startar.
- G. Kassera bränslet på lämpligt sätt. Återvinn enligt lokala föreskrifter.

Viktigt: Förvara inte stabiliserad bensin längre än tre månader..

11. Kontrollera och dra åt alla bultar, muttrar och skruvar. Reparera eller byt ut skadade eller defekta delar.

12. Måla i lackskador och bara metallytor. Färg finns att köpa hos din närmaste auktoriserade återförsäljare.
13. Förvara maskinen i ett rent och torrt garage eller lagerutrymme. Ta ut nyckeln ur tändningslåset och lägg den där du kommer ihåg att du har lagt den.
14. Täck över maskinen för att skydda den och hålla den ren.

Ta maskinen ur förvaring

1. Kontrollera och dra åt alla fästelement.
2. Ta bort tändstiftet och snurra motorn snabbt med startsnöret för att blåsa bort överbliven olja från cylindern.
3. Montera tändstiftet och dra åt det till 20 Nm.
4. Fyll på färsk, ren bensin i bränsletanken.
5. Kontrollera motoroljenivån.
6. Anslut tändkabeln.



Toro garanti

Fel och produkter som omfattas

The Toro® Company och dess dotterbolag, Toro Warranty Company, lovar tillsammans, enligt ett gemensamt avtal, den ursprungliga köparen* att reparera en Toro-produkt som använts för normalt arbete i hemmet* om ett material- eller utförandefel uppstått. Följande tidsperioder gäller från det ursprungliga inköpsdatumet:

Produkter	Garantiperiod
Manuell motordriven klippare	Två års begränsad garanti
Åkgräsklippare med motor bak	Två års begränsad garanti
Åkgräsklippare	Två års begränsad garanti
Elektriska handhållna produkter	Två års begränsad garanti
Snöslungor	Två års begränsad garanti
Konsumentklippare med noll vändradie	Två års begränsad garanti

* Med "Ursprunglig köpare" avses den person som ursprungligen köpte Toro-produkterna.

* Med "Normalt arbete i hemmet" avses bruk av produkten i hemmet. Om produkten används på fler än ett ställe räknas det som kommersiellt bruk och då gäller garantin för kommersiellt bruk.

Begränsad garanti för kommersiellt bruk

Garantin gäller Toro-konsumentprodukter och tillbehör som används i kommersiellt syfte, utbildnings- eller uthyrningssyfte rörande material- eller utförandefel under följande tidsperioder från inköpsdatum:

Produkter	Garantiperiod
Manuell motordriven klippare	90 dagars garanti
Åkgräsklippare med motor bak	90 dagars garanti
Åkgräsklippare	90 dagars garanti
Elektriska handhållna produkter	90 dagars garanti
Snöslungor	90 dagars garanti
Konsumentklippare med noll vändradie	45 dagars garanti

Anvisningar för garantiservice

Följ denna procedur om du tror att det är något fel på din Toro-produkt rörande material eller utförande:

1. Kontakta din försäljningsrepresentant för att ordna produktservice. Om du av någon anledning inte kan kontakta din representant kan du i stället kontakta en Toro-auktoriserad återförsäljare för att få service där.
2. Ta med produkten och inköpsbeviset (kvitto) till försäljningsstället eller återförsäljaren.

Om du av någon anledning är missnöjd med din återförsäljares analys eller med den hjälp du får kontakter du Toro-importören eller oss på:

Customer Care Department, Consumer Division
Toro Warranty Company
8111 Lyndale Avenue South
Bloomington, MN 55420-1196
Chef: Teknisk produktsupport: 001-952-887-8248

Se bifogad återförsäljarlista.

Ägarens ansvar

Du måste underhålla din Toro-produkt enligt de underhållsprocedurer som beskrivs i användarhandboken. Sådant rutinunderhåll bekostas av dig, oavsett om det utförs av en återförsäljare eller av dig själv.

Produkter och fel som inte omfattas

Denna uttryckliga garanti omfattar inte:

- Kostnader för regelbundet underhåll rörande service och reservdelar, exempelvis filter, bränsle, smörjmedel, delar för finjustering av motorn, knivslipning, broms- och kopplingsjustering.
- Alla produkter eller delar som ändras, används felaktigt eller som måste bytas ut eller repareras på grund av normalt slitage, olyckshändelse eller felaktigt underhåll.
- Nödvändiga reparationer på grund av felaktigt bränsle, föroreningar i bränslesystemet eller fel som uppstår på grund av otillräcklig förberedelse av bränslesystemet för en inaktiv period som är längre än tre månader.
- Motor och transmission. Täcks av respektive tillverkares garanti med separata villkor och regler.

Alla reparationer som täcks av denna garanti måste utföras av en auktoriserad Toro-återförsäljare med reservdelar som godkänts av Toro.

Allmänna villkor

Köparens rättigheter regleras av de nationella lagar som gäller i respektive land. De rättigheter köparen har i dessa lagar begränsas inte genom denna garanti.

International Distributor List—Consumer Products

Distributor:	Country:	Phone Number:
Atlantis Su ve Sulama Sistemleri Lt	Turkey	90 216 344 86 74
Balama Prima Engineering Equip	Hong Kong	852 2155 2163
B-Ray Corporation	Korea	82 32 551 2076
Casco Sales Company	Puerto Rico	787 788 8383
Ceres S.A	Costa Rica	506 239 1138
CSSC Turf Equipment (pvt) Ltd	Sri Lanka	94 11 2746100
Cyril Johnston & Co	Nothern Ireland	44 2890 813 121
Equivier	Mexico	52 55 539 95444
Femco S.A.	Guatemala	502 442 3277
G.Y.K. Company Ltd.	Japan	81 726 325 861
Geomechaniki of Athens	Greece	30 10 935 0054
Guandong Golden Star	China	86 20 876 51338
Hako Gorund and Garden	Sweden	46 35 10 0000
Hydroturf Int. Co	Dubai United Arab Emirates	97 14 347 9479
Hydroturf Egypt LLC	Egypt	202 519 4308
Ibea S.p.A.	Italy	39 0331 853611
Irriamc	Portugal	351 21 238 8260
Jean Heybroek b.v.	Netherlands	31 30 639 4611
Lely (U.K.) Limited	United Kingdom	44 1480 226 800
Maquiver S.A.	Colombia	57 1 236 4079
Maruyama Mfg. Co. Inc.	Japan	81 3 3252 2285
Metra Kft	Hungary	36 1 326 3880
Mountfield a.s.	Czech Republic	420 255 704 220
Munditol S.A.	Argentina	54 11 4 821 9999
Oslinger Turf Equipment SA	Ecuador	593 4 239 6970
Oy Hako Ground and Garden Ab	Finland	358 987 00733
Parkland Products Ltd	New Zealand	64 3 34 93760
Prochaska & Cie	Austria	43 1 278 5100
RT Cohen 2004 Ltd	Israel	972 986 17979
Riversa	Spain	34 9 52 83 7500
Roth Motorgerate GmBh & Co	Germany	49 7144 2050
Sc Svend Carlsen A/S	Denmark	45 66 109 200
Solvert S.A.S	France	33 1 30 81 77 00
Spypros Stavrinides Limited	Cyprus	357 22 434131
Surge Systems India Limited	India	91 1 292299901
T-Markt Logistics Ltd	Hungary	36 26 525 500
Toro Australia	Australia	61 3 9580 7355
Toro Europe BVBA	Belgium	32 14 562 960