



Suge-/blæsemaskine med 5,5 hk

Modelnr. 62925 – 22000001 og højere

Betjeningsvejledning



Dette gnisttændingssystem er i overensstemmelse med de canadiske ICES-002.

Ce système d'allumage par étincelle de véhicule est conforme à la norme NMB-002 du Canada.

Den medfølgende motorvejledning indeholder information om U.S. Environmental Protection Agency (EPA) og California Emission Control Regulation for emissionssystemer, vedligeholdelse og garanti.

Opbevar denne motormanual sammen med din enhed. Skulle denne motormanual blive beskadiget eller ulæselig, bør den udskiftes med det samme. Nye eksemplarer kan bestilles via motorfabrikanten.

Indholdsfortegnelse

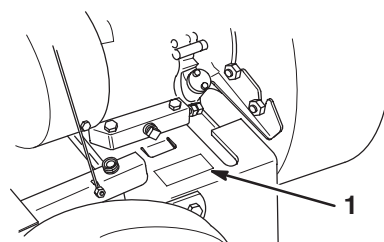
	Side
Indledning	2
Sikkerhed	3
Generelt om sikkerhed	3
Lydtryksniveau	4
Lydeffektniveau	4
Vibrationsniveau	4
Sikkerheds- og instruktionsmærkater	5
Samling	6
Løsdele	6
Montering af det øversgte håndtag og betjeningsanordninger	7
Montering af udblæsningsslisen og posen	8
Montering af snude	8
Før betjening	9
Påfyldning af brændstof	9
Kontrol af oliestand	10
Betjening	10
Start af motoren	10
Standstning af motoren	11
Justering af luftindtagshusets højde	11
Kørsel fremad med maskinen	11
Tømning af affaldsposen	12
Brug af ventilationsåbningen	12
Omstilling fra suge- til blæsemaskine	12
Vedligeholdelse	14
Skema over anbefalet vedligeholdelse	14
Eftersyn af luftfilteret	15
Udskiftning af motorolie	15
Smøring af maskinen	16
Tømning af brændstoftanken	16
Serviceeftersyn af tændrøret	17
Serviceeftersyn af traktionsdrev	17
Opbevaring	20

Indledning

Tak fordi du har købt et Toro-produkt.

Hos Toro ønsker vi alle, at du bliver helt tilfreds med dit nye Toro-produkt. Du er derfor velkommen til at kontakte den lokale, autoriserede forhandler, hvis du har brug for hjælp i forbindelse med eftersyn, originale reservedele eller andre oplysninger.

Når du har brug for service, originale Toro-dele eller yderligere oplysninger, bedes du kontakte en autoriseret serviceforhandler eller Toros kundeservice samt have produktets model- og serienummer parat. Figur 1 viser model- og serienummerets placering på produktet.



1790

Figur 1

1. Model- og serienummerets placering

Skriv for nemheds skyld produktets model- og serienumre på linjerne herunder.

Modelnr. _____
Serienr. _____

Læs denne vejledning omhyggeligt, så du kan lære at betjene og vedligeholde produktet korrekt. Ved at læse denne manual kan du og andre bedre undgå personskader og beskadigelse af produktet. Selv om Toro udvikler, fremstiller og markedsfører sikre, topmoderne produkter, er du selv ansvarlig for at anvende produktet korrekt og sikkert. Du har ligeledes ansvaret for at fortælle de personer, som du giver lov at bruge produktet, hvordan de anvender det sikkert.

Toros advarselssystem i denne manual advarer dig om mulige farer og giver dig særlige sikkerhedsoplysninger, der hjælper dig og andre med at undgå personskade eller endog død. Ordene **Fare**, **Advarsel** og **Forsigtig** anvendes til at angive risikoniveauet. Uanset risikoniveauet skal du dog altid være yderst forsigtig.

Fare angiver en stor farekilde, der vil medføre alvorlig personskade eller død, hvis de anførte anbefalinger ikke følges.


Advarsel angiver en mulig farlig situation, der kan medføre alvorlig personskade eller død, hvis de anførte anbefalinger ikke følges.

Forsigtig angiver en mulig farlig situation, der kan medføre lettere eller mindre alvorlige skader, hvis de anførte anbefalinger ikke følges.


Der anvendes også to andre ord til at fremhæve oplysninger. **Vigtigt** henleder opmærksomheden på særlige mekaniske oplysninger, og **Bemærk** angiver generel information, som det er værd at lægge særligt mærke til.

Sikkerhed

Med henblik på at sikre maksimal sikkerhed, bedste ydeevne og opnå viden om produktet er det af afgørende betydning, at du og enhver anden, der betjener maskinen, læser og forstår indholdet i denne vejledning, før motoren overhovedet startes.

 Dette er advarselssymbolet. Det bruges til at advare dig om mulige farer, der kan resultere i personskade. Følg alle sikkerhedsmeddelelser, du får i forbindelse med dette symbol, for at undgå mulig personskade eller død.

Ukorrekt brug eller vedligeholdelse af denne maskine kan medføre personskade eller død. Følg nedenstående sikkerhedsanvisninger for at mindske denne risiko.

 Advarsel 
<p>Motorudstødningen indeholder kulilte, en lugtfri, dødbringende gift, der kan slå dig ihjel.</p> <p>Lad ikke motoren køre inden døre eller i et indelukket område.</p>

Generelt om sikkerhed

Uddannelse

- Læs denne betjeningsvejledning omhyggeligt. Lær betjeningsanordningerne og udstyrets korrekte brug at kende til bunds, før du starter maskinen.
- Tillad aldrig børn at betjene maskinen. Vær opmærksom på, at lokale forskrifter kan angive en mindstealder for operatøren.
- Tillad aldrig voksne, der ikke kender disse anvisninger, at benytte maskinen.
- Anvend aldrig maskinen, når der er mennesker (især børn) eller kæledyr i nærheden. Stop plæneklipperen, hvis nogen kommer ind på området.
- Der kan ske tragiske ulykker, hvis operatøren ikke er klar over børns tilstedeværelse. Børn finder ofte en maskine som denne interessant. Gå aldrig ud fra, at børn bliver på det sted, hvor du sidst så dem.

- Hold børn væk fra arbejdsområdet, og lad dem være under en ansvarlig voksens årvågne opsyn.
- Vær årvågen, og sluk maskinen, hvis der kommer børn ind i området.
- Vær ekstra forsigtig, når du nærmer dig blinde hjørner, buske, træer eller andre genstande, der kan blokere for udsynet.
- Husk, at operatøren eller brugeren er ansvarlig for ulykker eller farer, der måtte ramme andre mennesker eller deres ejendom.
- Se producentens anvisninger med hensyn til korrekt betjening og montering af tilbehør. Brug kun tilbehør, der er godkendt af producenten.

Forberedelser

- Bær altid svært fodtøj og lange benklæder, når du bruger maskinen.
- Betjen ikke maskinen, når du går med bare fødder eller med åbne sandaler.
- Bær altid sikkerhedsbriller eller beskyttelsesbriller med sideafskærmninger, når du betjener maskinen.
- Advarsel: Benzin er meget brandfarlig. Træf følgende forholdsregler:
 - Opbevar brændstof i beholdere, der er specielt konstrueret til formålet.
 - Fyld kun brændstof på udendørs, og ryg aldrig under påfyldningen.
 - Fyld brændstof på, før du starter motoren. Fjern aldrig dækslet til brændstoftanken, og påfyld aldrig benzin, mens motoren kører, eller når motoren er varm.
 - Forsøg ikke at starte motoren, hvis du har spildt benzin. Flyt maskinen væk fra området med den spildte benzin for at undgå at skabe en antændelseskilde, indtil benzindampene er spredt.
 - Sæt alle dæksler til brændstoftank og beholdere forsvarligt på igen.
 - Hvis du skal tappe brændstof af brændstoftanken, skal det foregå udendørs.
- Udskift defekte lydpotter.
- Efterse altid maskinen visuelt for slid eller skader før brug. Udskift slidte eller beskadigede dele.

Betjening

- Betjen ikke motoren i et indelukket område, hvor der kan samle sig farlige kulilte-dampe.
- Anvend kun maskinen i dagslys eller i godt, kunstigt lys.

- Vær altid sikker på, at du har et godt fodfæste på skråninger.
- Gå; løb aldrig.
- Hold altid godt fast i håndtaget.
- Vær forsigtig, når du skifter retning på skrænter.
- Anvend ikke maskinen på stejle skrænter.
- Betjen aldrig maskinen med beskadigede eller manglende afskærmninger eller skjolde eller uden sikkerhedsanordninger (f.eks. blæserør og opsamlingspose) på plads.
- Udkobl traktionsdrevhåndtaget, før maskinen startes.
- Anbring ikke hænder og fødder i nærheden af eller under maskinens snude. Hold dig på afstand af snuden og udblæsningsrøret (når det er monteret) til enhver tid.
- Stop motoren, og frakobl tændrørskablet:
 - før du fjerner tilstopninger
 - Før du efterser, rengør eller arbejder på plæneklipperen
 - før du skifter fra suge- til blæse- eller fra blæse- til sugemaskine
- Stop motoren:
 - når du forlader maskinen
 - før du fylder brændstof på
- Sluk motoren, og vent, indtil skovlhjulet standser helt, før du fjerner opsamlingsposen.
- Betjen ikke maskinen, hvis du er påvirket af alkohol eller medicin.
- Hvis udstyret skulle begynde at ryste unormalt, skal du stoppe motoren og omgående undersøge årsagen. Rystelser er generelt en advarsel om, at der er opstået problemer.
- Kør ikke i nærheden af lodrette sider, grøfter eller volde. Du kan miste fodfæstet eller balancen.
- Arbejd ikke på vådt græs. Reduceret fodfæste kan forårsage udskridning.
- Mindsk brandfaren: Hold motoren, lydpoten og benzinopbevaringsområdet fri for græs, blade eller for meget fedt.
- Efterse jævnlige opsamlingsposen for slid eller skader.
- Udskift slidte eller beskadigede dele.
- Vær ekstra forsigtig, når du håndterer benzin; benzindampe er eksplosive.
- Hold maskinen fri for græs, blade og andet snavs, der kan samle sig. Tør eventuelt spildt olie eller brændstof op.
- Stop, og efterser maskinen, hvis du rammer en genstand. Reparer maskinen om nødvendigt, før du starter motoren.
- Opsamlingsposens komponenter udsættes for slid, beskadigelse og forringelser, hvilket kan blotlægge bevægelige dele eller muliggøre udslyngning af genstande. Efterse hyppigt komponenterne, og udskift dem med producentens anbefalede dele, når det er nødvendigt.
- Lav ikke om på hastighedsindstillingerne på motoren.
- Hvis du skal tappe brændstof af brændstoftanken, skal det foregå udendørs.
- Køb kun ægte Toro-reservedele og -tilbehør for at sikre den bedste ydeevne og sikkerhed.
- Vedligehold eller udskift sikkerheds- og instruktionsmærkater, når det er nødvendigt.

Vedligeholdelse og opbevaring

- Hold alle møtrikker, bolte og skruer tilspændte for at sikre, at udstyret er i sikker driftsmæssig stand.
- Opbevar aldrig maskinen med benzin i tanken inde i en bygning, hvor røggasser kan nå åben ild eller gnister.
- Lad motoren køle af, før du opbevarer maskinen på et lukket sted.

Lydtryksniveau

Denne maskine har et ækvivalent, kontinuerligt A-vægtet lydtryk ved operatørens øre på 97 dBA baseret på målinger af identiske maskiner i henhold til de procedurer, der er anført i EU-direktiv 98/37/EU med senere ændringer.

Lydeffektniveau

Denne enhed har et lydeffektniveau på 107: dBA, der er baseret på målinger foretaget på tilsvarende maskiner i henhold til procedurerne, som er beskrevet i EU-direktiv 2000/14/EU.

Vibrationsniveau

Maskinen har et maksimalt vibrationsniveau for hænder/arme på 6.4 m/s^2 , der er baseret på målinger foretaget på tilsvarende maskiner i henhold til EU-direktivet 98/37/EU og senere ændringer.

Sikkerheds- og instruktionsmærkater



Sikkerheds- og instruktionsmærkaterne kan nemt ses af operatøren og er placeret tæt på potentielle risikoområder. Beskadede eller bortkomne mærkater skal udskiftes.



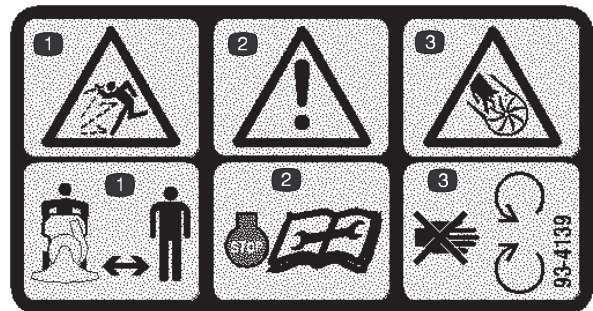
105-4062

1. Advarsel – læs *betjeningsvejledningen*.
2. Fare for udslyngede genstande – hold sikker afstand til maskinen.
3. Advarsel – stop motoren, frakobl tændingsrørskablet fra tændrøret, og læs vejledningerne, før der foretages service eller vedligeholdelse.
4. Risiko for at skære sig/amputering, skovlhjulet – hold afstand til bevægelige dele.



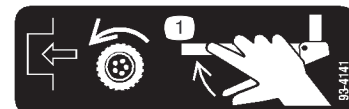
93-4137

1. Lav
2. Højde på sugesnuden
3. Høj



93-4139

1. Fare for udslyngede genstande – hold sikker afstand til maskinen.
2. Advarsel – stands motoren og læs vejledningerne, før der foretages service eller vedligeholdelse.
3. Risiko for at skære sig/amputering, skovlhjulet – hold afstand til bevægelige dele.



93-4141

1. Flyt traktionsdrevhåndtaget til håndtaget for at tilkoble traktionsdrevet.

Samling

Løsdele

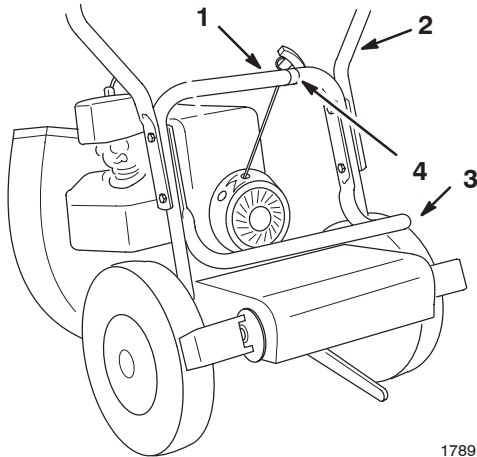
Bemærk: Brug skemaet herunder til at kontrollere, at alle dele er blevet leveret med maskinen.

Beskrivelse	Antal	Anvendelse
Øverste håndtag	1	Monter af det øverste håndtag
Posestativ	1	
Sekskantet hovedbolt, 5/16 x 1/2 tomme	4	
Låsemøtrik, 5/16 tomme	4	
Sekskantet hovedbolt, 1/4 x 1-3/4 tomme	1	Monter snorestyr
Låsemøtrik, 1/4 tomme	1	
Snorestyr	1	
Sekskantet hovedbolt, 1/4 x 3/4 tomme	1	Monter traktionskontrolkabel
Låsemøtrik, 1/4 tomme	1	
Højdejusteringstang	1	Monter højdejusteringsstang
Låseclips	2	
Sekskantet hovedbolt, 1/4 x 3/4 tomme	1	Monter udblæsningssliske
Låseskive, 1/4 tomme	1	
Opsamlingspose	1	
Blæserrør	1	Monter blæserudstyr
Blæserindsugningskærm	1	

Bemærk: Maskinen er delvist samlet som en plænesuger. Blæserindtag og blæserudsugning anvendes ikke med sugemaskinen. Se Omstilling fra blæsemaskine til sugemaskine på side 12 for at kunne indstille maskinen som en blæsemaskine.

Montering af det øverste håndtag og betjeningsanordninger

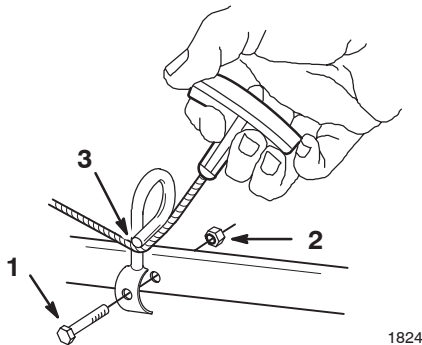
1. Fastgør det øverste håndtag til det nederste håndtag med fire monteringsskruer og låsemøtrikker (fig. 2).



Figur 2

- | | |
|---------------------|---------------|
| 1. Nederste håndtag | 3. Posestativ |
| 2. Øverste håndtag | 4. Snorestyr |

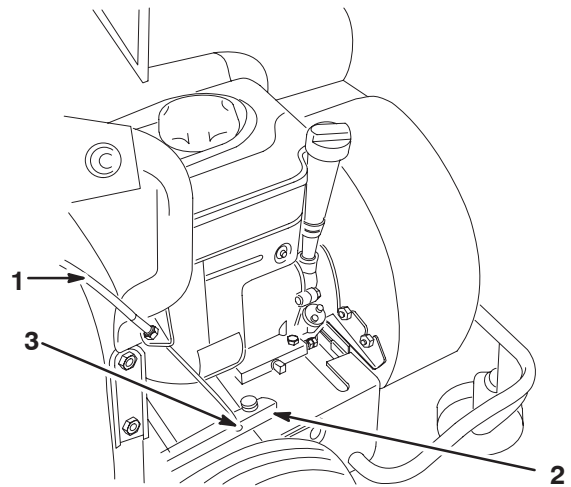
2. Fastgør posestativet på indersiden af det nederste håndtag, mens håndtaget monteres (fig. 2).
3. Fastgør snorestyret til det nederste håndtag med en bolt og en låsemøtrik (fig. 3).



Figur 3

- | | |
|---------------|--|
| 1. Bolt | 3. Træk startsnoren gennem snorestyret |
| 2. Låsemøtrik | |

4. Træk startsnoren gennem snorestyret (fig. 3).
5. Fastgør den nederste ende (kugleende) på traktionskontrolkablet i monteringshullet i armen på traktionsdrevets skærm (fig. 4).



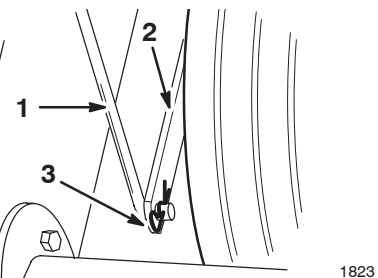
Figur 4

- | | |
|---------------------------|-------------------|
| 1. Traktionskontrolkabel | 3. Bolt og møtrik |
| 2. Traktionsdrevets skærm | |

6. Fastgør kuglen i monteringshullet med en bolt og en møtrik (fig. 4).

Bemærk: Sørg for, at kablets kugleende ikke er mellem skruet hovedet og drevets skærm.

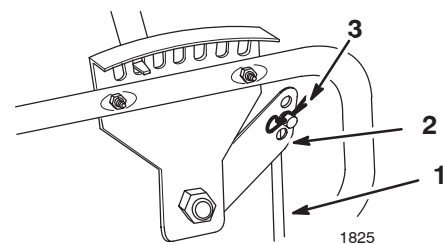
7. Fastgør den nederste ende af højdejusteringsstangen på beslaget på forhjulets støtte med en låseclips (fig. 5).



Figur 5

- | | |
|----------------------------|--------------|
| 1. Højdejusteringstang | 3. Låseclips |
| 2. Forhjulets støttebeslag | |

8. Fastgør den øverste ende af højdejusteringsstangen på højdejusteringsgrebet med en låseclips (fig. 6).

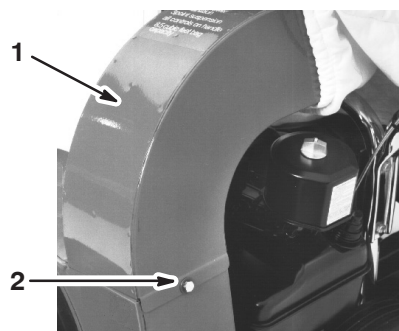


Figur 6

- | | |
|------------------------|--------------|
| 1. Højdejusteringstang | 3. Låseclips |
| 2. Højdejusteringsgreb | |

Montering af udblæsningsslisken og posen

1. Monter udblæsningsslisken, og fastgør den med en bolt (1/4 tomme), og en låseskive (fig. 7).

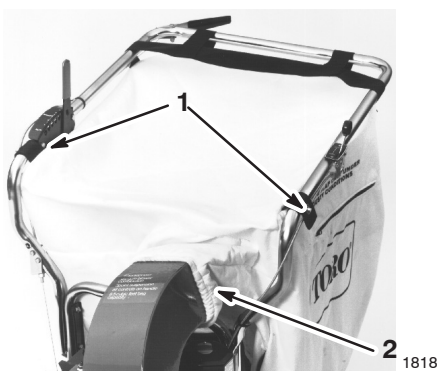


1817

Figur 7

1. Sliske
2. Bolt (1/4 tomme) og låseskive

2. Placer posen på håndtaget, fastgør kransene over boltene, og posebøjlen over håndtaget (fig. 8).



1818

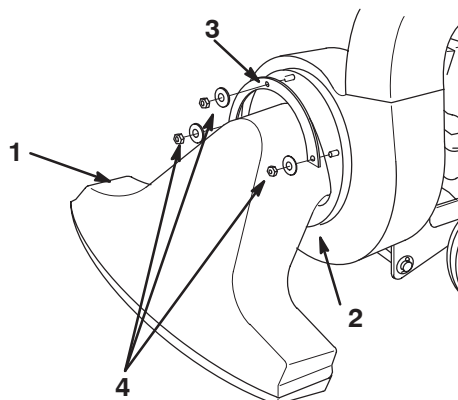
Figur 8

1. Kranse
2. Elastisk krave

3. Før posens elastiske krave hen over sliskens flanger (fig. 8).

Montering af snude

1. Monter af den nederste kant af snudens flange på monteringsbeslaget (Fig. 9).



m-5815

Figur 9

1. Sugesnude
2. Nedre flangekant
3. Holderens flange
4. Skive og låsemøtrik



2. Placer holderens flange over de tre boltender, der stikker ud gennem snuden (fig. 9).

3. Fastgør snuden og flangen på blæsemaskinen med tre skiver og låsemøtrikker (fig. 9).

Før betjening

Før maskinen betjenes, skal brændstof- og oliestanden kontrolleres og affald fjernes fra maskinen. Sørg ligeledes for, at der ikke er mennesker og affald i området.

Påfyldning af brændstof

 **Fare** 

Under visse forhold er benzin meget brandfarlig og yderst eksplosiv. En brand eller eksplosion forårsaget af benzin kan give dig eller andre forbrændinger samt medføre tingskade.

- Fyld tanken udendørs i et åbent område, når motoren er kold. Tør eventuel spildt benzin op.
- Fyld ikke brændstoftanken helt op. Fyld benzin på brændstoftanken, indtil niveauet er 6 til 13 mm under bunden af påfyldningsstudsens. Denne tomme plads giver benzinen i brændstoftanken plads til at udvide sig.
- Ryg aldrig, når du håndterer benzin, og hold dig på afstand af åben ild eller steder, hvor benzindampe kan antændes af en gnist.
- Opbevar benzin i en godkendt beholder og utilgængeligt for børn. Køb kun benzin til 30 dages forbrug.
- Anbring altid benzindunke på jorden et stykke fra køretøjet, før påfyldning påbegyndes.
- Fyld ikke benzindunke inde i et køretøj eller på en lastbil eller anhænger, da indvendige tæpper eller plastikforinger i lastbiler kan isolere dunken og forsinke tabet af eventuel statisk elektricitet.
- Når det er praktisk muligt, skal benzindrevent udstyr afmonteres fra lastbilen eller anhængerens, og udstyret skal påfyldes med hjulene på jorden.
- Hvis dette ikke er muligt, skal påfyldningen af udstyret finde sted på en lastbil eller anhænger med en løs dunk i stedet for direkte fra benzinstanderen.
- Hvis det er nødvendigt at benytte benzinstanderen, skal spidsen af slangen hele tiden være i kontakt med kanten af åbningen i brændstoftanken eller -dunken, indtil påfyldningen er afsluttet.

Brug blyfri benzin (minimum 87 oktan). Blyholdig, almindelig benzin kan anvendes, hvis blyfri benzin ikke fås.

Vigtigt Brug aldrig methanol, benzin indeholdende methanol eller gasohol, der indeholder mere end 10% ethanol, da disse væsker kan beskadige motorens brændstofsysteem. Bland ikke olie i benzinen.

Brug af brændstofstabilisator

Brug en brændstofstabilisator i traktionsenheden for at få følgende fordele:

- Holder benzinen frisk ved opbevaring i 90 dage eller derunder. Ved længere tids opbevaring anbefales det, at brændstoftanken tømmes.
- Renser motoren, når den kører.
- Forhindrer opbygning af gummiagtige lakaflejringer i brændstofsysteem, som medfører startvanskeligheder

Vigtigt Tilsæt aldrig brændstofadditiver, der indeholder metanol eller ethanol.

Tilsæt benzinen den korrekte mængde brændstofstabilisator.

Bemærk: Brændstofstabilisator er mest effektiv, når den blandes med frisk benzin. Brug altid brændstofstabilisator for at minimere risikoen for lakaflejringer i brændstofsysteem.

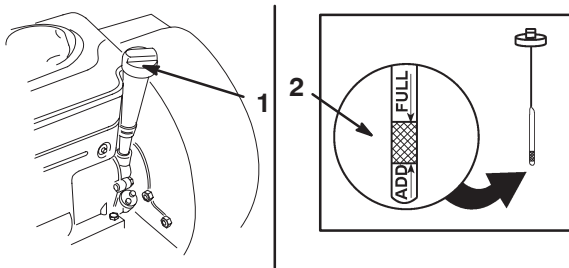
Opfyldning af brændstoftanken

1. Stil maskinen på et plant underlag, og afbryd motoren.
 2. Lad motoren køle af.
 3. Rengør området omkring brændstofdækslet, og afmonter det.
 4. Fyld blyfri benzin på brændstoftanken, indtil niveauet er 26 mm under bunden af påfyldningsstudsens.
- Vigtigt** Dette giver benzinen i brændstoftanken plads til at udvide sig. Fyld ikke brændstoftanken helt op.
5. Skru brændstofdækslet godt fast.
 6. Tør eventuel spildt benzin op.

Kontrol af oliestand

Vigtigt Maskinen leveres uden olie i krumtaphuset. Du skal fylde 0,6 l SAE 30 eller 10W 30 selvrensende olie af høj kvalitet med API-klassifikation SF, SG eller SH i krumtaphuset. **Motoren vil blive alvorligt beskadiget, hvis du forsøger at køre uden olie.**

1. Stil maskinen på et plant underlag, og afbryd motoren.
2. Lad motoren køle af.
3. Rengør området rundt om oliepinde (fig. 10).



Figur 10

1. Oliepind

2. Metalende

4. Træk oliepinde ud, og tør metalenden ren (fig. 10).
5. Før oliepinde helt ind i påfyldningsrøret, og stram den til (fig. 10).
6. Tag oliepinde ud igen, og kig på pindens metalende.
7. Hvis oliestanden er lav, skal der langsomt påfyldes netop så meget olie i påfyldningsrøret, at oliestanden stiger til mærket F (fuld).

Vigtigt Undgå at fylde for meget olie på krumtaphuset, da dette kan medføre beskadigelse af motoren.

8. Sæt oliepinde i igen, og stram den til.

Betjening



Advarsel



En utildækket udblæsningsåbning kan resultere i, at der udkastes genstande i operatørens eller omkringstående retning, hvilket kan medføre alvorlig personskade.

Sugeanordningen må aldrig anvendes, hvis ikke opsamlere er monteret.



Advarsel

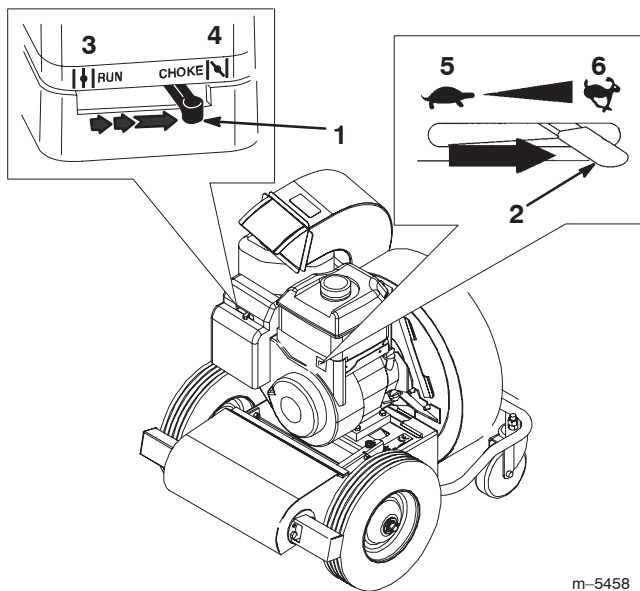


Traktionsenhedens remtræksskive drejer altid, når motoren kører, også når traktionsdrevet er koblet ud. Kontakt med remskiven kan medføre alvorlig personskade.

Hold dig væk fra remskiver og andre dele, der er i bevægelse.

Start af motoren

1. Flyt chokerhåndtaget (placeret på venstre side af motoren) til chokerposition (fig. 11).



m-5458

Figur 11

1. Choker
2. Gashåndtag
3. Køreposition
4. Chokerposition
5. Position SLOW (langsom)
6. Positionen FAST (hurtig)

2. Flyt gashåndtaget (placeret på venstre side af motoren) til positionen FAST (hurtig) (fig. 11).

3. Træk tilbageslagsstarthåndtaget ud, indtil du opnår positiv indkobling. Træk dernæst hårdt i det for at starte motoren. Lad tilbageslagssnoren trække sig langsomt tilbage.

Vigtigt Træk ikke tilbageslagssnoren til den yderste grænse, og slip ikke starthåndtaget, når snoren er trukket ud, da snoren kan gå itu, og tilbageslagsmekanismen kan blive beskadiget.

4. Efterhånd som motoren varmes op, flyttes chokerhåndtaget langsomt til positionen Off (fra) (fig. 11).

Standning af motoren

Flyt gashåndtaget helt over til venstre til positionen SLOW (langsom) (fig. 11).

Advarsel

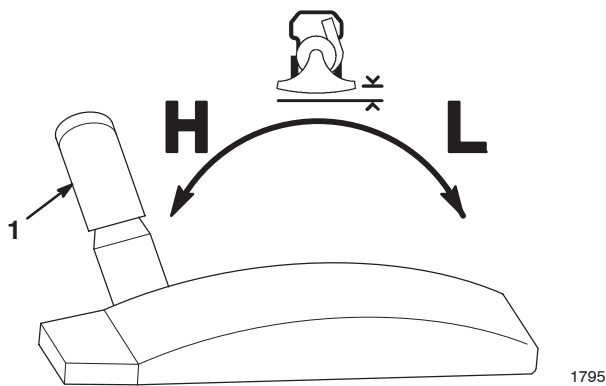
Skovlhjulet bliver ved med at rotere i nogle få sekunder, efter at motoren er standset, og den kan forårsage alvorlig personskade.

Hold alle kroppsdele væk fra skovlhjulsområdet, indtil du er sikker på, at det er standset.

Justering af luftindtagshusets højde

Du kan justere frigangen mellem luftindtagshuset og jorden ved at flytte højdejusteringsgrebet til den ønskede position. Indstil højden på lav (L) for at suge på hårde overflader som f.eks. fortove eller indkørsler og på høj (H) på tykke, frodige plæner med et kraftigt lag blade eller afklip. Sugeanordningen fungerer bedst, hvis du holder indsugningen så tæt på jorden som praktisk muligt i forhold til det arbejde, du skal udføre.

1. Stop motoren.
2. Vip maskinen en smule bagover for at tage vægten af styrehjulene, mens justeringen udføres.
3. Flyt højdejusteringsgrebet fremad for at sænke indsugningshuset; flyt det bagud for at hæve huset (fig 12).



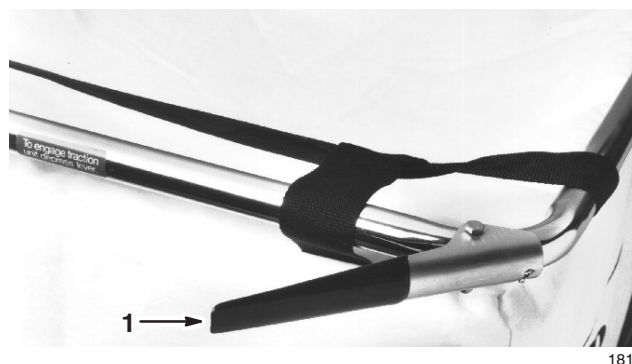
Figur 12

1. Højdejusteringsgreb

4. Sæt styrehjulene ned på jorden igen

Kørsel fremad med maskinen

Hold traktionskontrolgrebet (fig. 13) mod håndtaget for at køre fremad. Slip traktionskontrolgrebet for at standse kørslen fremad.



Figur 13

1. Traktionskontrolgreb (udkoblet)

Tømning af affaldsposen

Når affaldsposen er fuld, skal den tømmes på følgende måde:

Bemærk: Det er ikke nødvendigt at tage posen af for at tømme den.

1. Kør derhen, hvor du vil læsse affaldet af.
2. Stop motoren.
3. Lyn siden af posen op, og smid indholdet ud (fig. 14).



Figur 14

1. Lynlås til tømning
2. Ventilationsåbning

4. Luk lynlåsen, før du starter motoren.



Advarsel



En slidt affaldspose kan medføre, at småsten og andet lignende affald kastes i retning af operatøren eller omkringstående og kan medføre alvorlig personskade eller død for operatøren eller omkringstående.

Kontroller hyppigt affaldsposen. Monter en ny Toro-pose, hvis den er beskadiget.

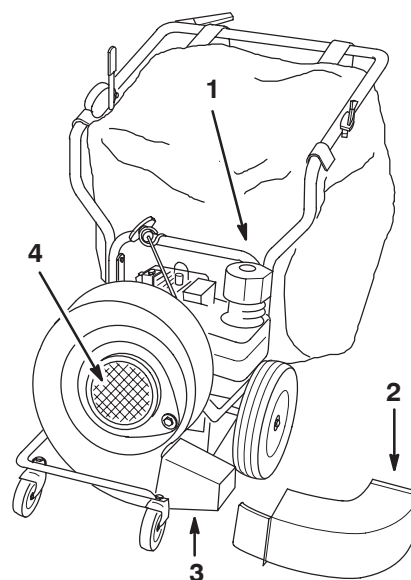
Brug af ventilationsåbningen

Posen har en ventilationsåbning, der kan lukkes med en lynlås (fig. 14). Ved sugning på et område, der nærmest er frit for støv, bør sideventilationsåbningen være åben, så luften kan strømme frit. Ved sugning på et støvet område skal åbningen lynes til.

Vigtigt Hold posens inderside ren, så luften kan cirkulere uhindret.

Omstilling fra suge- til blæsemaskine

1. Stop motoren.
2. Afmonter låsemøtrikkerne, spændeskiverne og låseflangen, der holder snuden fast, og afmonter snuden (fig. 9).
3. Tag posekraven af blæsemaskinens udkastningsrør (fig. 15). (Du kan også tage hele posen af, hvis du ønsker det.)

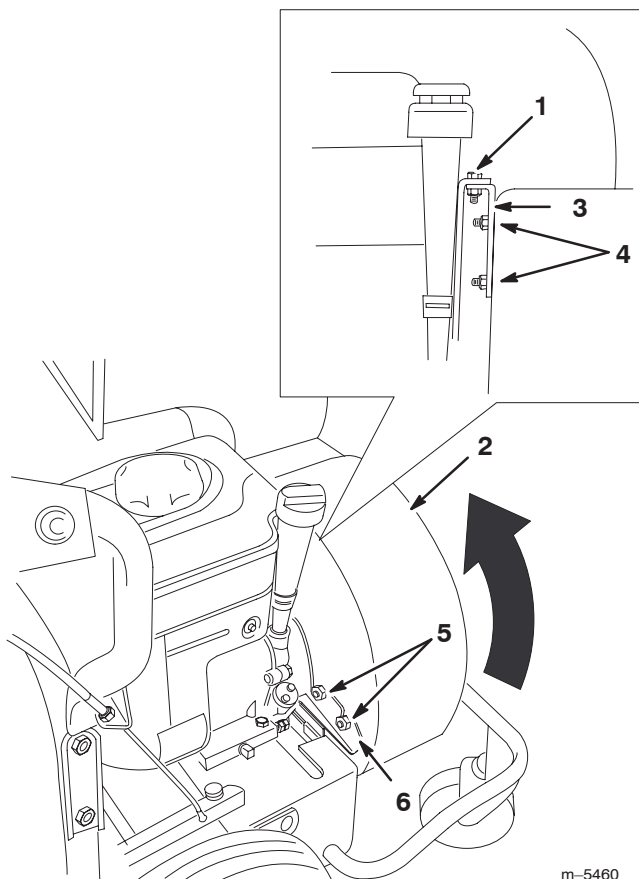


Figur 15

1. Posekrave
2. Blæsemaskinens udblæsningssliske
3. Blæserrør
4. Blæserindsugningskærm

4. Afmonter låsebolten og låseskiven, der holder blæsemaskinens udkastningsrør fast, og afmonter røret (fig. 15).
5. Installer blæserrøret, og sæt det fast med de skiver og bolte, der blev afmonteret i trin 4 (fig. 15).

6. Afmonter bolt, der fastholder blæserhuset til motorbeslaget (fig. 16).

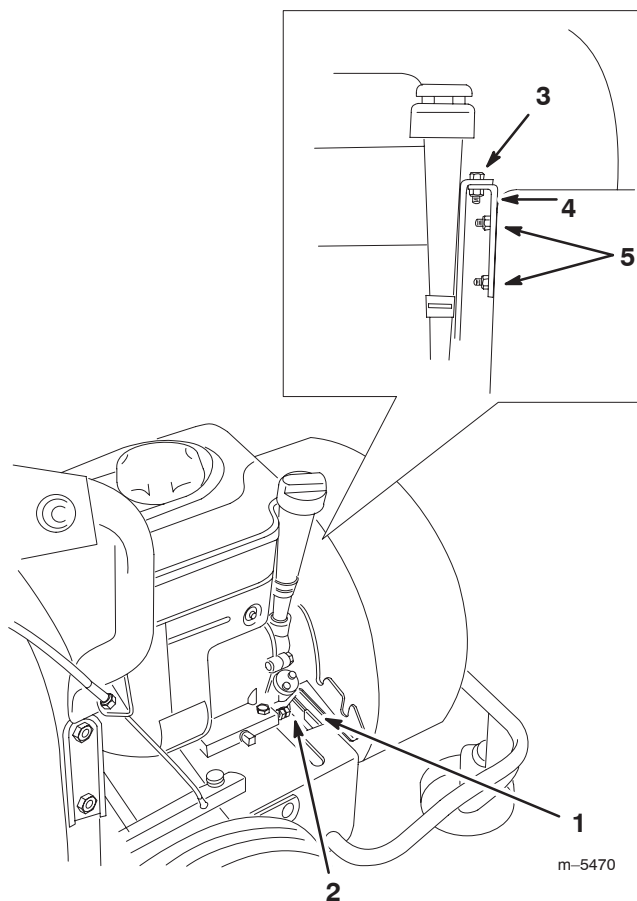


Figur 16

Huset i sugeposition

- | | |
|----------------|--|
| 1. Bolt | 4. Låsemøtrikker og husets montage-tapskruer |
| 2. Hus | 5. Låsemøtrikker |
| 3. Motorbeslag | 6. Stabilisatorbeslag |

7. Afmonter de to låsemøtrikker, der fastgør motorens låsebeslag, og fjern beslaget (fig. 16).
8. Monter de to låsemøtrikker på husets montage-tapskruer med henblik på behørig fastgøring.
9. Afmonter de to låsemøtrikker, der fastgør huset til stabilisatorbeslaget (fig. 16).
10. Løft blæserhuset en anelse, og drej det 120° med uret (når du står med front mod blæsemaskinen) (Fig. 15).
11. Sæt huset på plads igen, idet blæserhusets nederste monteringsbeslag skal hvile på forkanten af motorhuset (fig. 17).
12. Monter motorbeslaget på husets monteringsstappe med to låsemøtrikker (fig. 17).



Figur 17

Huset i blæseposition

- | | |
|---------------------------------------|--|
| 1. Sænk blæserhusets monteringsbeslag | 4. Motorbeslag |
| 2. Forenden af motorhuset | 5. Låsemøtrikker og husets montage-tapskruer |
| 3. Bolt | |

13. Fastgør beslaget til motorbeslaget med den bolt, der tidligere blev afmonteret (fig. 17).

14. Installer blæserindtagsskærmen, og sæt den fast med de skiver og bolte, der blev afmonteret i trin 2 (fig. 15).

Bemærk: Brug ikke holderens flange med blæserindtagsskærmen.



Forsigtig



Luftstrømmen kommer ud af blæsemaskinen med mere end 160 km/t og kan forårsage personskader eller tingskader.

Sørg for, at luftstrømmen ikke er rettet direkte på nogen eller noget.

Vedligeholdelse

Skema over anbefalet vedligeholdelse

Vedligeholdelsesintervaller	Vedligeholdelsesprocedure
Efter hver brug	<ul style="list-style-type: none">• Kontrol af motorens oliestand.• Kontroller, om der er løse fastgørelsesbolte/-skruer osv.• Fjern alt snavs fra lydpotten.
25 timer	<ul style="list-style-type: none">• Rengøring af skumforfilteret og papirluftfilteret.¹• Smør den bageste styreremskive.¹
50 timer eller årligt	<ul style="list-style-type: none">• Skift af motorolien.^{1, 2}
100 timer eller årligt	<ul style="list-style-type: none">• Kontrol/udskiftning af tændrør.• Rensning af motor og kølesystem.¹
Årligt	<ul style="list-style-type: none">• Smør styrehjul og drejepunkter.¹• Reparation af beskadiget maling.

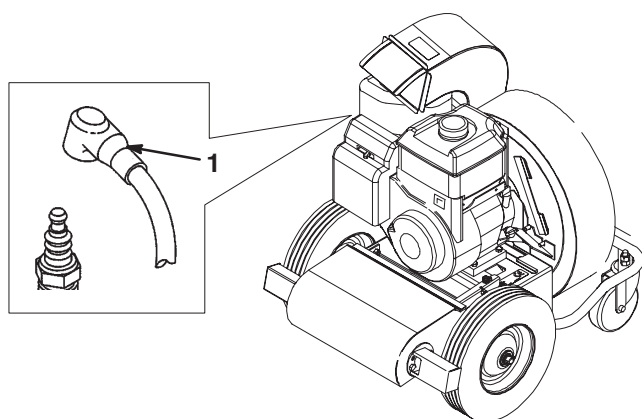
¹Hypigere under støvede og snavsede forhold.

²Skift olie efter de første 5 driftstimer.

! **Forsigtig** !

Hvis du lader kablet sidde på tændrøret, kan nogen komme til at starte motoren ved et uheld og forårsage alvorlig personskade på dig eller andre omkringstående.

Kobl kablet fra tændrøret (fig. 18), før du udfører nogen form for vedligeholdelse. Flyt tændrørskablet til side, så det ikke kommer i berøring med tændrøret ved et uheld.



Figur 18

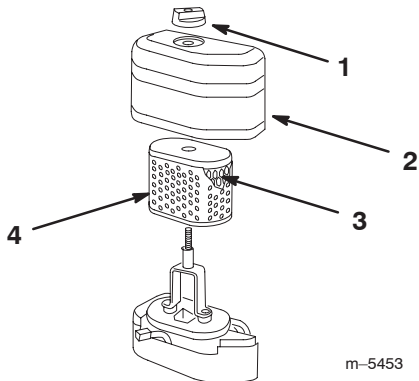
1. Tændrørsledning

Eftersyn af luftfilteret

Kontroller skumindsatsen før hver brug af maskinen. Rengør skumindsatsen og papirindsatsen hver 25 driftstimer. Udskift dem hyppigere under støvede eller snavsede driftsforhold. Udskift begge dele, hvis de er meget snavsede eller beskadigede.

Elementerne rengøres som følger:

1. Stop motoren, og tag tændrørskablet af tændrøret.
2. Skru knappen af, og afmonter luftfilterdækslet (fig. 19).



Figur 19

- | | |
|-----------|-----------------|
| 1. Knap | 3. Papirindsats |
| 2. Dæksel | 4. Skumindsats |

3. Skub skumindsatsen af papirindsatsen, og rengør den som følger:
 - A. Vask skumindsatsen i varmt sæbevand ved at klemme den for at presse snavs ud, men vrid den ikke, da den derved kan blive revet i stykker.
 - B. Skyl indsatsen grundigt i rent vand.
 - C. Tør indsatsen ved at pakke den ind i en ren klud og presse kluden og indsatsen.

Vigtigt Smør ikke skumindsatsen eller papirindsatsen med olie.

4. Rengør papirindsatsen ved at banke den mod en hård overflade, så snavset frigøres.

Vigtigt Du må aldrig vaske papirindsatsen eller rengøre den med et opløsningsmiddel som f.eks. petroleum. Brug ikke trykluft til rengøring. Rengøring med disse metoder kan beskadige indsatsen.

5. Monter skumindsatsen over papirindsatsen.
6. Monter indsatserne i luftfilteret.
7. Monter luftfilterdækslet, og fastgør det med knappen.

Vigtigt Start aldrig motoren uden luftfilterindsatserne isat, da dette vil medføre ekstrem motorslitage og beskadigelse.

Udskiftning af motorolie

Udskift olien efter de første 5 driftstimer, og derefter efter hver 50 driftstimer eller en gang om året, alt efter hvad der indtræffer først.

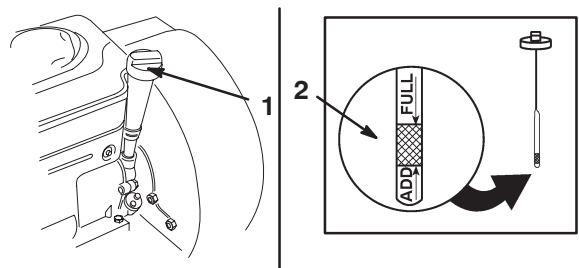
Bemærk: Skift olie hyppigere, når maskinen anvendes under meget støvede og snavsede forhold.

Olietype: SAE 30 eller 10W 30 selvrensende olie (API service SG, SH, SJ eller højere)

Krumtaphusindhold: 0,6 l

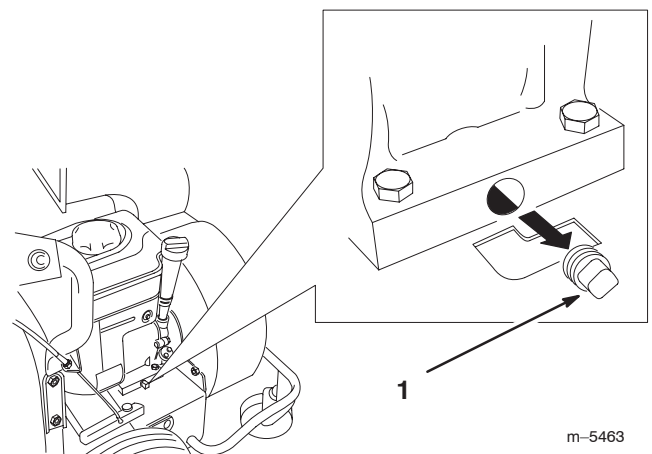
Olieskift

1. Start motoren, og lad den køre i fem minutter. På denne måde opvarmes olien, så den bliver lettere at aftappe.
2. Parker maskinen på en plan overflade, stop motoren og tag tændrørskablet af tændrøret (fig. 18).
3. Gør rent rundt om oliepinde, og tag den ud (fig. 10).



- | | |
|-------------|--------------|
| 1. Oliepind | 2. Metalende |
|-------------|--------------|

4. Gør området omkring aftapningsskruerne rent (fig. 21).



Figur 21

- | |
|--------------------|
| 1. Aftapningsskrue |
|--------------------|

5. Placer en drænbakke under aftapningsskruen, og lad olien løbe ud.
6. Fjern aftapningsskruen, og lad olien løbe ned i drænbakken.
7. Når olien er aftappet, skal aftapningsskruen monteres igen. Tør al spildt olie op.
8. Hæld langsomt olie i oliepindsrøret (ca. 0,6 l), indtil olien når op til mærket F (fuld) på oliepinden.

Vigtigt Undgå at fylde for meget olie på krumtaphuset, da dette kan medføre beskadigelse af motoren.

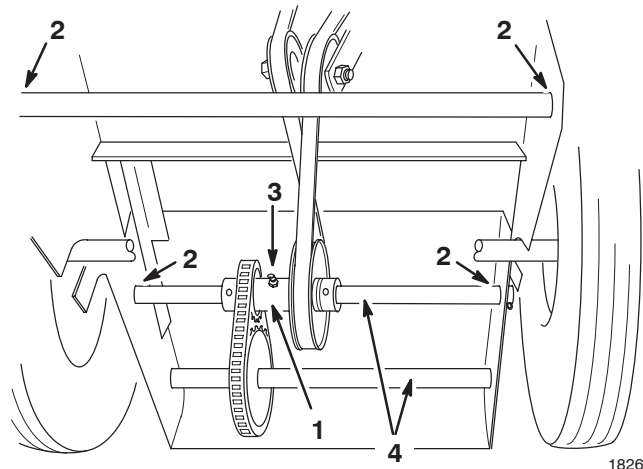
9. Sæt oliepinden i igen, og stram den til.

Smøring af maskinen

Smøring af styrehjul og drejepunkter

Smør styrehjul og drejepunkter en gang om året.

1. Stop motoren, og tag tændrørskablet af tændrøret.
2. Dryp nogle få dråber motorolie følgende steder:
 - Hver styrehjulsbøsning
 - Hvor forhjulets støtte drejer i motorhuset (fig. 22).
 - Hvor baghjulsdrivakslerne drejer i motorhuset (fig. 22)



Figur 22

- | | |
|--------------------------|-------------------------|
| 1. Bageste styreremskive | 3. Smøringspunkt (fedt) |
| 2. Smøringspunkt (olie) | 4. Traktionsaksler |

Smøring af bageste styreremskive

Smør den bageste styreremskive med universalfedt nr. 2 efter hver 25 timers drift eller hyppigere, når maskinen bruges i støvede eller sandede forhold (fig. 22). Pump fedt ind i niplen, indtil det begynder at løbe ud omkring lejerne.

Tømning af brændstoftanken

1. Stop motoren, og vent, til den er kølet af.

Vigtigt Aftap kun benzin fra en kold motor.

2. Kobl tændrørskablet fra tændrøret.
3. Fjern dækslet fra brændstoftanken.
4. Brug en håndpumpe til at lede benzinen over i en ren, godkendt benzindunk.
5. Sæt tændrørskablet på tændrøret.
6. Kør motoren, indtil den standser.
7. Start motoren igen for at sikre, at al benzinen er ude af karburatoren.

Serviceeftersyn af tændrøret

Kontroller tændrøret for hver 100 driftstimer eller en gang om året, alt efter hvad der indtræffer først. Sørg for, at gnistgabets mellem midter- og sideelektroderne er korrekt, før tændrøret monteres. Brug en tændrørsnøgle til at afmontere og montere tændrøret og en søgelære til at kontrollere og justere gnistgabets størrelse. Monter om nødvendigt et nyt tændrør.

Type: Champion RCJ-8 (eller tilsvarende).

Gnistgab: 0,76 mm

Afmontering af tændrøret

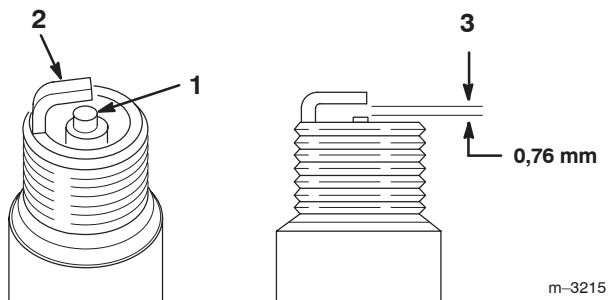
1. Stop motoren.
2. Tag tændrørskablet af tændrøret (fig. 18).
3. Gør området omkring tændrøret rent.
4. Fjern tændrøret fra topstykket.

Kontrol af tændrør

1. Se på midten af begge tændrør (fig. 23). Hvis der kan ses en lys brun eller grå farve på isolatoren, fungerer motoren korrekt. En sort belægning på isoleringen betyder normalt, at luftfilteret er snavset.

Vigtigt Rens aldrig tændrøret. Udskift altid tændrøret, når det har en sort belægning, slidte elektroder, oliefilm eller revner.

2. Kontroller gnistgabets mellem midter- og sideelektroderne (fig. 23).
3. Bøj sideelektroden (fig. 23), hvis gabet ikke er korrekt.



Figur 23

1. Midterelektrodens isolator
2. Sideelektrode
3. Gnistgab (ikke i korrekt målestoksforhold)

Montering af tændrør

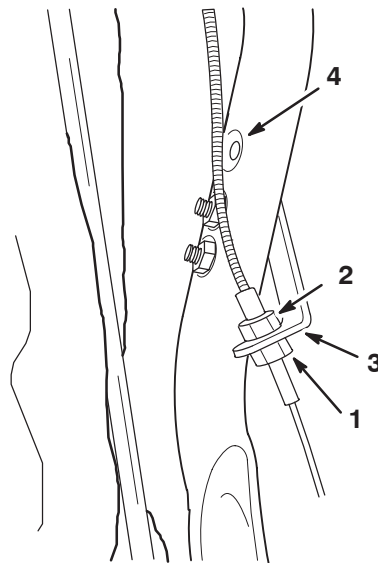
1. Skru tændrøret fast i tændrørshullet.
2. Stram tændrøret til 20 Nm.
3. Sæt tændrørskablerne på tændrøret (fig. 18).

Serviceeftersyn af traktionsdrev

Justering af traktionsdrevet

I takt med den normale slidage af friktionshjulene og dækkene bliver det nødvendigt at justere traktionsdrevets ledforbindelser en gang imellem.

1. Stop motoren.
2. Løsn den nederste møtrik på undersiden af beslaget (fig. 24).



Figur 24

1. Nederste møtrik
2. Øverste møtrik
3. Beslag
4. Øverste hul

3. Spænd den øverste møtrik for at bevæge kabelhuset opad (fig. 24), hvorved friktionshjulet flyttes tættere på dækket. (I praksis opnås dette ved at afkorte kablet for at kompensere for slidagen).

Bemærk: Hvis kablet ikke kan justeres yderligere, kan man flytte beslaget til det øverste hul i håndtaget og starte forfra med justeringen (fig. 24).

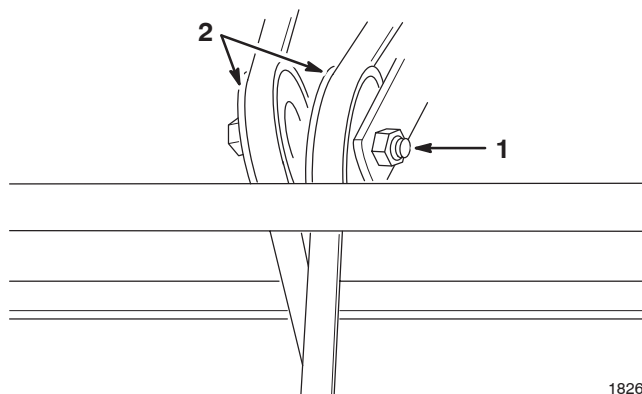
4. Når korrekt justering er opnået, spændes den nederste møtrik mod beslaget for at fastlåse justeringen i denne position (fig. 24).

Hvis traktionsdrevet er justeret, men hjulene ikke roterer, når håndtaget betjenes, skal drivremmen justeres.

Justering af drivrem

Juster drivremmen, hvis traktionen forringes eller remmen glider. Juster traktionsdrevet først.

1. Stop motoren, og tag tændrørskablet af tændrøret.
2. Løsn møtrikken, og skub til remskiven, indtil remmen har den rette stramhed (fig. 25).



Figur 25

1826

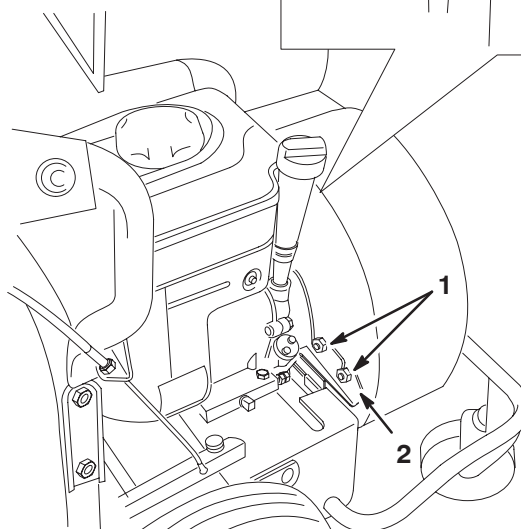
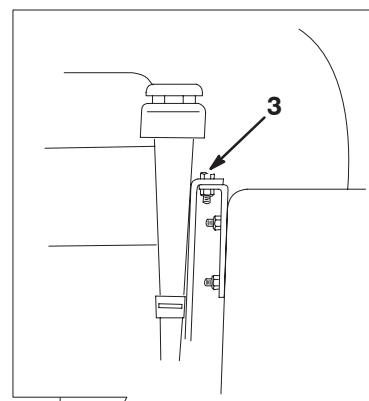
1. Møtrik
2. Remskiver

3. Spænd møtrikken lige netop tilstrækkeligt til, at remmen ikke glider. Spænd ikke møtrikken for meget.

Bemærk: Når du kan justere en remskive yderligere, skal den anden remskive bruges. Når der ikke kan foretages yderligere justering med nogen af remskiverne, skal remmen udskiftes.

Udskiftning af drivremmen

1. Stop motoren, og tag tændrørskablet af tændrøret.
2. Tap benzinen af brændstoftanken. Se afsnittet Tømning af brændstoftanken på side 16.
3. Dræn olien af krumtaphuset. Se afsnittet Udskiftning af motorolie på side 15.
4. Klip den gamle rem over, og fjern den (fig. 25).
5. Løsn justermøtrikkerne på remskiverne til remstramning (fig. 25).
6. Fjern den forreste snude (fig. 15).
7. Tak posen af slisken, og afmonter slisken (fig. 15).
8. Løsn de to låsemøtrikker, der fastholder blæserhuset på stabilisatorbeslaget (fig. 26).



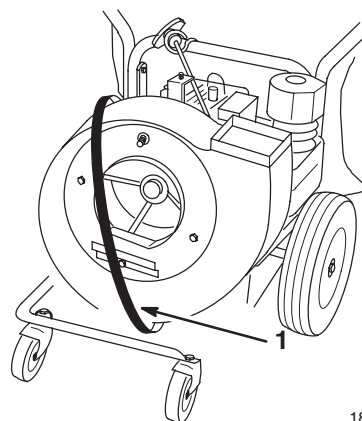
Figur 26

m-5460

1. Låsemøtrikker
2. Stabilisatorbeslag
3. Bolt

9. Fjern boltten, der fastgør blæserhuset, og løft huset så meget, som skovlhjulet tillader (fig. 26).

10. Før den nye rem rundt om blæserhuset (fig. 27).

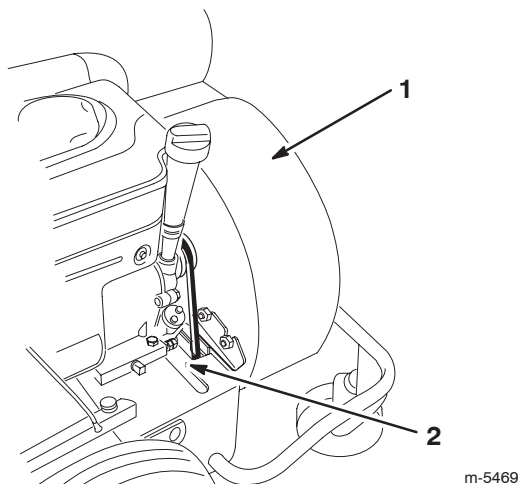


1827

Figur 27

1. Rem rundt om hus

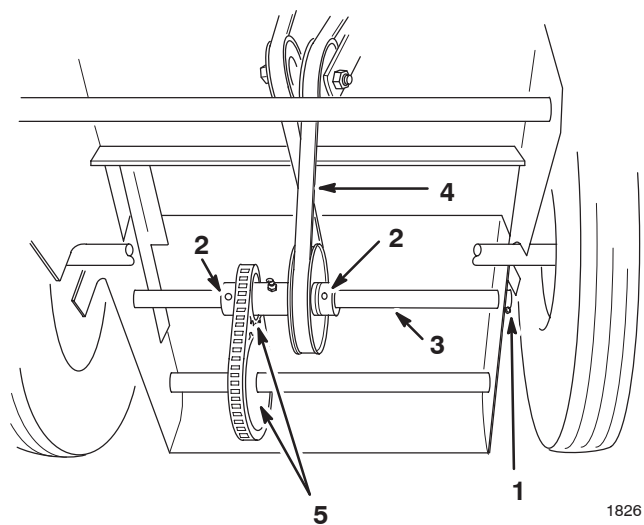
11. Sæt remmen på remskiven og før den ned gennem åbningen (fig. 28).



Figur 28

1. Hus
2. Før remmen ned gennem åbningen

12. Monter og fastgør blæserhuset med bolten, som blev fjernet tidligere, og spænd de to møtrikker, der blev løsnet tidligere.
13. Tip maskinen bagud, så den hviler på håndtagene.
14. Fjern låseclipsen fra enden af traktionsdrivakslen, løsn sætskruen i hver muffe, og bank akslen længst til venstre så langt ind, at den nye rem kan monteres (fig. 29).



Figur 29

1. Låseclips
2. Sætskruer
3. Aksel
4. Rem
5. Kædehjul

15. Monter remmen på drivremskiven (fig. 29).

Vigtigt Remmen skal monteres som vist i figur 29, da traktionsdrevet ellers vil løbe baglæns.

16. Før akslen tilbage til dens oprindelige position, fastgør mufferne med sætskruerne og akslen med låseclipsen (fig. 29).
17. Kontroller, at kædehjulene er justeret rigtigt (fig. 29).
18. Juster remmen. Se afsnittet Justering af drivrem på side 18.

Opbevaring

Opbevaring af maskinen

1. Stop motoren, og tag tændrørskablet af tændrøret.
2. Fjern snavs fra alle udvendige dele af maskinen, især motoren. Fjern snavs og avner fra ydersiden af motorens kølesystem.

Vigtigt Udsæt ikke motoren for højtryksrensning.

3. Efterse luftfilteret. Se afsnittet Serviceeftersyn af luftfilteret på side 15.
4. Smør maskinen. Se afsnittet Smøring af maskinen på side 16.
5. Dræn olien af motoren. Se afsnittet Udskiftning af motorolie på side 15.
6. Fjern tændrøret, og kontroller dets tilstand. Se afsnittet Serviceeftersyn af tændrøret på side 17.
7. Når tændrøret er afmonteret fra motoren, hældes der to spiseskefulde motorolie (10 ml) ned i tændrørshullet.
8. Anbring klude over tændrørshullet for at opfange evt. oliesprøjt. Brug dernæst startsnoren til at tørne motoren og fordele olien inde i cylinderen.
9. Sæt tændrøret i, men sæt ikke tændrørskablet på tændrøret.
10. Maskinen skal klargøres til opbevaring som beskrevet nedenfor, hvis den ikke skal bruges i løbet af de næste 30 dage.

A. Tilsæt en petroleumbaseret stabilisator til brændstoffet i tanken. Følg blandingsvejledningen fra stabilisatorfabrikanten (7,8 ml pr. liter). **Anvend ikke alkoholbaseret stabilisator (ethanol eller metanol).**

Bemærk: Brændstofstabilisator er mest effektiv, når den blandes med frisk benzin og altid anvendes.

- B. Lad motoren køre for at fordele brændstoffet, der er tilsat stabilisator, i brændstofsyste­met (5 minutter).
- C. Stop motoren, lad den køle af, og tap benzinen af brændstoftanken med en håndpumpe. Se afsnittet Tømning af brændstoftanken på side 16.

- D. Start motoren igen, og lad den køre, indtil den stopper.
- E. Giv motoren choker.
- F. Start motoren, og lad den køre, indtil den ikke vil starte igen.
- G. Brændstoffet skal bortskaffes på forsvarlig vis. Det kan genbruges i overensstemmelse med gældende retningslinjer.

Vigtigt Stabilisator/benzin tilsat stabilisator må ikke opbevares i mere end 90 dage.

11. Kontroller og stram alle bolte, møtrikker og skruer. Reparer eller udskift alle defekte og beskadigede dele.
12. Mal alle ridsede eller blotlagte metaloverflader. Maling kan købes hos en autoriseret serviceforhandler.
13. Opbevar maskinen i en ren, tør garage eller på et passende sted. Fjern nøglen fra tændingen, og opbevar den på et sted, du ikke glemmer.
14. Tildæk maskinen for at beskytte den og holde den ren.

Ibrugtagning af maskinen efter opbevaring

1. Efterse og tilspænd alle beslag.
2. Fjern tændrøret, og tørn motoren hurtigt ved hjælp af starteren for at blæse den overskydende olie ud cylinderen.
3. Monter tændrøret, og spænd det til 20 Nm.
4. Fyld frisk benzin på brændstoftanken.
5. Kontroller motorens oliestand.
6. Sæt tændrørskablet på.