



Count on it.

Käyttöopas

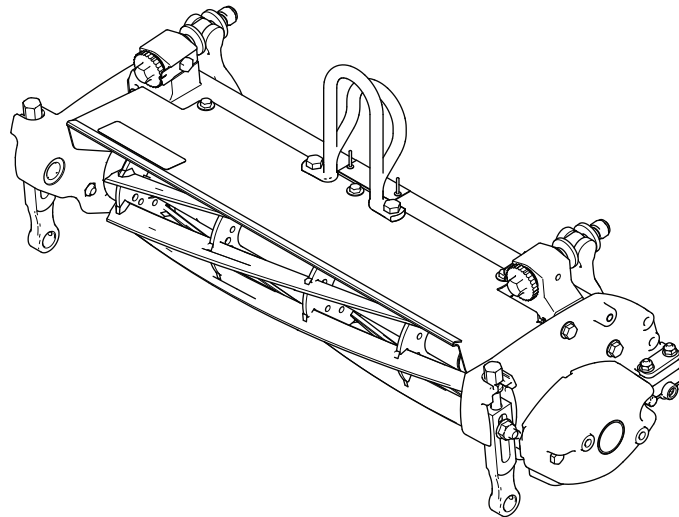
8-, 11- tai 14-lehtiset EdgeSeries™ DPA -leikkuuyksiköt

Greensmaster® 3150/3250-D -sarjan
ajoyksiköt

Mallinro: 04652—Sarjanro: 408000000 tai suurempi

Mallinro: 04654—Sarjanro: 408000000 tai suurempi

Mallinro: 04656—Sarjanro: 408000000 tai suurempi



Tämä tuote on asiaankuuluvien eurooppalaisten direktiivien mukainen. Lisätietoja on tämän julkaisun lopussa olevassa liittämismuutuksessa.

Johdanto

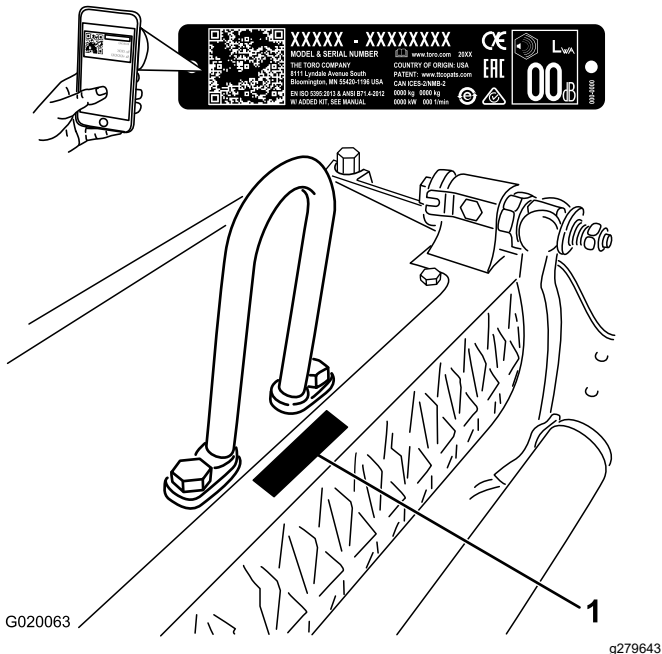
Tämä leikkuuyksikkö on tarkoitettu nurmen leikkaamiseen golfkenttien viheriöillä ja pienillä väylillä. Tuotteen käyttäminen muuhun kuin sen aiottuun käyttötarkoitukseen voi olla vaarallista käyttäjälle ja sivullisille.

Lue nämä tiedot huolellisesti, jotta oppisit käyttämään ja huoltamaan laitetta asianmukaisesti sekä välttämään tapaturmia ja tuotevaurioita. Olet itse vastuussa tuotteen asianmukaisesta ja turvallisesta käytöstä.

Käy osoitteessa www.Toro.com, jos tarvitset tuoteturvallisuuteen ja käyttökoulutukseen liittyviä materiaaleja, tietoja lisävarusteista tai lähimmästä jälleenmyyjästä tai haluat rekisteröidä tuotteesi.

Aina kun tarvitset huoltoa, alkuperäisiä valmistajan varaosia tai lisätietoja, ota yhteys valtuutettuun huoltoliikkeeseen tai valmistajan asiakaspalveluun. Ota tällöin tuotteesi malli- ja sarjanumerot valmiiksi esiin. **Kuva 1** näyttää laitteen malli ja sarjanumeron sijainnin. Kirjoita numerot annettuun tilaan.

Tärkeää: Skannaamalla sarjanumerokilvessä (jos varusteena) olevan QR-koodin mobiililaitteella saat tuotetietoja sekä takuu- ja varaosatietoja.



Kuva 1

1. Malli- ja sarjanumeron sijainti

Mallinro: _____

Sarjanro: _____

Tässä käyttöoppaassa esiintyvä varoitusmerkkintä (**Kuva 2**) ilmaisee vaaratilannetta, josta saattaa olla seurauksena vakava tapaturma tai jopa kuolema, jos suositellut varotoimenpiteet laiminlyödään.



Kuva 2

Varoitusmerkkintä

g000502

Tässä käyttöoppaassa käytetään kahta termiä tietojen korostamiseksi. **Tärkeää** kiinnittää huomiota mekaanisiin erikoistietoihin ja **Huomautus** korostaa erityishuomion ansaitsevia yleistietoja.

Sisältö

Turvaohjeet	3
Yleinen turvallisuus.....	3
Leikkuuyksikön turvallisuus	3
Terien turvallinen käyttö	3
Turva- ja ohjetarrat	4
Käyttöönotto	5
1 Eturullan asennus	5
2 Pallotappien asennus	5
3 Kaarilinkin, taivutetun nivelen tai rengaslinkin asennus	6
4 Vastapainojen siirtäminen	7
5 Leikkuuyksikön säätö.....	7
Laitteen yleiskatsaus	8
Tekniset tiedot	8
Lisätarvikkeet/lisävarusteet	8
Käyttö	8
Leikkuuyksikön säätö	8
Leikkuukorkeuden säätö.....	11
Leikkuukorkeuden ja kiinteän terän valintataulukot.....	12
Kunnossapito	13
Leikkuuyksikön tukeminen.....	13
Runkopalkin huolto	13
Kiinteän terän tiedot.....	15
Kelan tiedot	17
Leikkuuyksikön läppäys.....	17

Turvaohjeet

Yleinen turvallisuus

Tämä tuote voi katkaista jalan tai käden. Noudata aina kaikkia turvallisuusohjeita, jotta vakavilta loukkaantumisilta vältytään.

- Ennen kuin käynnistät koneen, varmista, että olet lukenut tämän *käyttöoppaan* ja ymmärtänyt sen sisällön.
- Koneen käyttö vaatii käyttäjän täyden huomion. Jos käyttäjän huomio keskittyy muualle, saattaa seurata henkilö- tai omaisuusvahinko.
- Älä laita käsiä tai jalkoja koneen liikkuvien osien lähelle.
- Älä käytä konetta ilman paikallaan olevia ja asianmukaisesti toimivia suojuksia ja muita suojalaitteita.
- Älä mene heittoaukkojen eteen.
- Älä päästä sivullisia ja lapsia käyttöalueelle. Älä anna lasten käyttää konetta.
- Ennen käyttäjän paikalta poistumista:
 - Pysäköi kone tasaiselle alustalle.
 - Laske leikkuuyksikkö/-yksiköt.
 - Vapauta käytöt.
 - Kytke seisontajarru (jos on).
 - Sammuta moottori ja irrota virta-avain (jos on).
 - Odota, että kaikki liikkuvat osat ovat pysähtyneet.

Laitteen asiaton käyttö tai huolto voi aiheuttaa tapaturman. Vähennä loukkaantumisriskiä noudattamalla näitä turvallisuusohjeita ja huomioimalla aina varoitusmerkki ▲, joka tarkoittaa varoitusta, vaaraa tai hengenvaaraa – henkilöturvallisuusohjeet. Ohjeiden laiminlyönti saattaa johtaa henkilövahinkoon tai kuolemaan.

Leikkuuyksikön turvallisuus

- Leikkuuyksikkö on kokonainen kone vasta sitten, kun se on asennettu ajoyksikköön. Lue ajoyksikön *käyttöoppaasta* huolellisesti kaikki koneen turvallista käyttöä koskevat ohjeet.
- Jos kone osuu esteeseen tai tärisee epätavallisesti, pysäytä kone, irrota virta-avain (jos on) ja odota, että kaikki liike on pysähtynyt, ennen kuin tarkastat lisälaitteen. Suorita tarvittavat korjaukset ennen koneen käytön jatkamista.
- Pidä kaikki osat hyvässä kunnossa ja kaikkien laitteiden kiinnitykset tiukalla. Vaihda kaikki kuluneet tai vaurioituneet tarrat.
- Käytä vain valmistajan hyväksymiä lisävarusteita, lisälaitteita ja varaosia.

Terien turvallinen käyttö

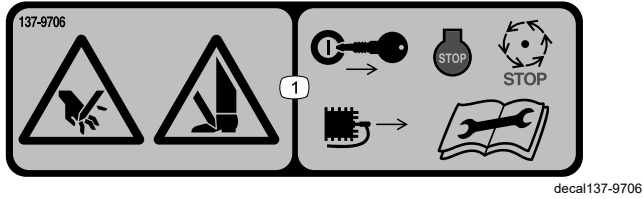
Kulunut tai vaurioitunut terä voi rikkoutua ja terän pala voi sinkoutua käyttäjään tai ohikulkijaan päin, mikä voi aiheuttaa vakavan henkilövahingon tai kuoleman.

- Terä on tarkistettava säännöllisesti kulumisen ja vaurioiden varalta.
- Ole varovainen, kun tarkastat teriä. Kiedo terien ympärille esimerkiksi kangas tai käytä käsineitä ja noudata varovaisuutta teriä huoltaessasi. Terät saa ainoastaan vaihtaa tai teroittaa. Niitä ei saa suoristaa eikä hitsata.
- Ole varovainen käsitellessäsi moniteräisiä koneita, sillä yhden terän kääntäminen saattaa kääntää myös muita teriä.

Turva- ja ohjetarrat



Turva- ja ohjetarrat on sijoitettu hyvin näkyville paikoille mahdollisten vaara-alueiden lähetyville. Korvaa vioittuneet tai kadonneet tarrat uusilla.



137-9706

1. Käsien ja jalkojen loukkaantumisvaara: sammuta moottori, irrota virta-avain tai sytytystulppa, odota, kunnes kaikki liikkuvat osat ovat pysähtyneet, ja lue *käyttöopas* ennen huoltotoimenpiteitä.

Käyttöönotto

Ohjeet, oppaat ja muut osat

Kuvaus	Määrä	Käyttökohde
Pallotappi	2	Kiinnitetään rullaan.
Käyttöopas	1	Lue ennen leikkuuyksikön asennusta ja käyttöä

1

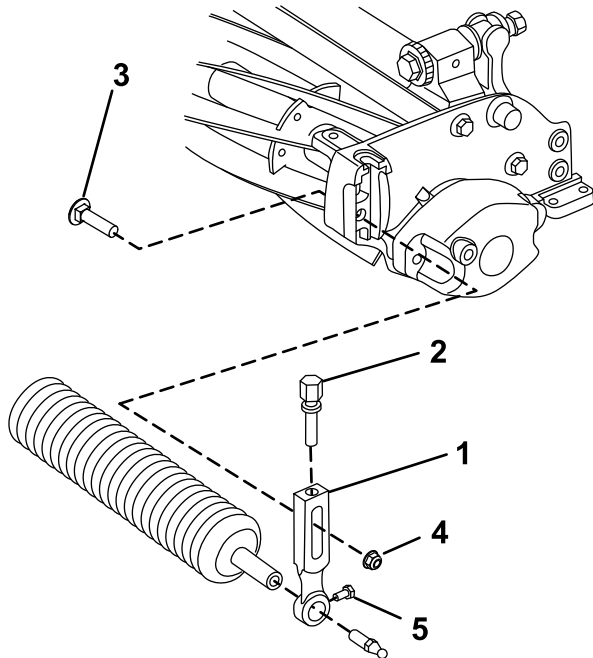
Eturullan asennus

Mitään osia ei tarvita

Ohjeet

Leikkuuyksikkö toimitetaan ilman eturullaa. Hanki rulla valtuutetulta Toro-jälleenmyyjältä ja asenna se leikkuuyksikköön seuraavalla tavalla:

1. Irrota aurapultti ja laippalukkomutteri, joilla yksi leikkuukorkeusvarsista on kiinni leikkuuyksikön sivulevyssä (Kuva 3).



Kuva 3

g278288

1. Leikkuukorkeusvarsi
2. Säätöruuvi
3. Aurapultti
4. Laippalukkomutteri
5. Rullan kiinnitysruuvi

2. Löysää rullan kiinnitysruuveja leikkuukorkeusvarsissa (Kuva 3).

3. Liu'uta rulla-akseli leikkuuyksikön vastakkaisessa päässä olevaan leikkuukorkeusvarteen (Kuva 3).
4. Liu'uta leikkuukorkeusvarsi rulla-akselille (Kuva 3).
5. Kiinnitä rulla löysästi leikkuuyksikköön aiemmin irrotetulla leikkuukorkeusvarrella ja kiinnittimillä (Kuva 3).
6. Keskitä rulla leikkuukorkeusvarsien väliin.
7. Kiristä rullan kiinnitysruuvit (Kuva 3).
8. Säädä haluttuun leikkuukorkeuteen ja kiristä leikkuukorkeusvarren kiinnittimet.

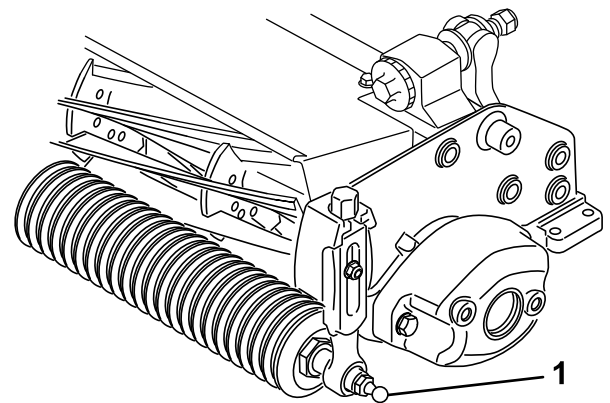
2

Pallotappien asennus

Mitään osia ei tarvita

Ohjeet

Asenna pallotappi eturullan kumpaakin päähän (Kuva 4).



Kuva 4

g279642

1. Pallotappi

3

Kaarilinkin, taivutetun nivelen tai rengaslinkin asennus

Mitään osia ei tarvita

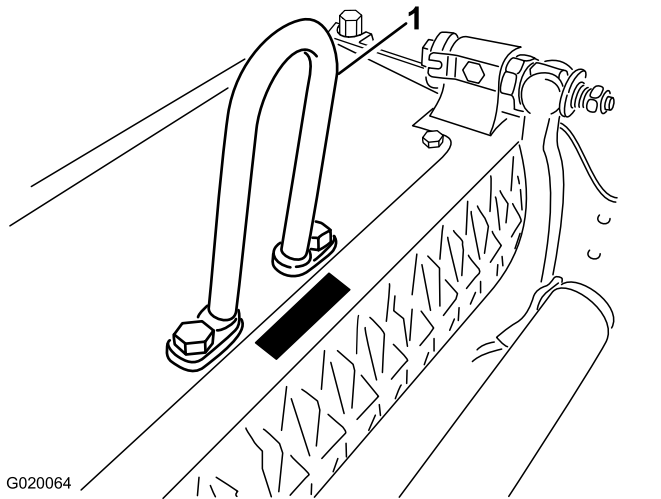
Ohjeet

Jos leikkuuyksikkö asennetaan ajoyksikköön, jonka sarjanumero on alle 240000001, on hankittava ja asennettava asianmukainen nostolenkki:

Huomaa: Nostolenkin kiinnityksessä käytettävät kaksi pulttia toimitetaan leikkuuyksikköön asennettuna.

- Greensmaster 3120/3150 -ajoyksiköissä asennetaan ajoyksikön mukana toimitettu kaarilenkki.

Asenna kaarilinkki (osanro 105-5740) leikkuuyksikön päälle kahdella pultilla. Kiristä pultit momenttiin 34–40 N·m (Kuva 5).



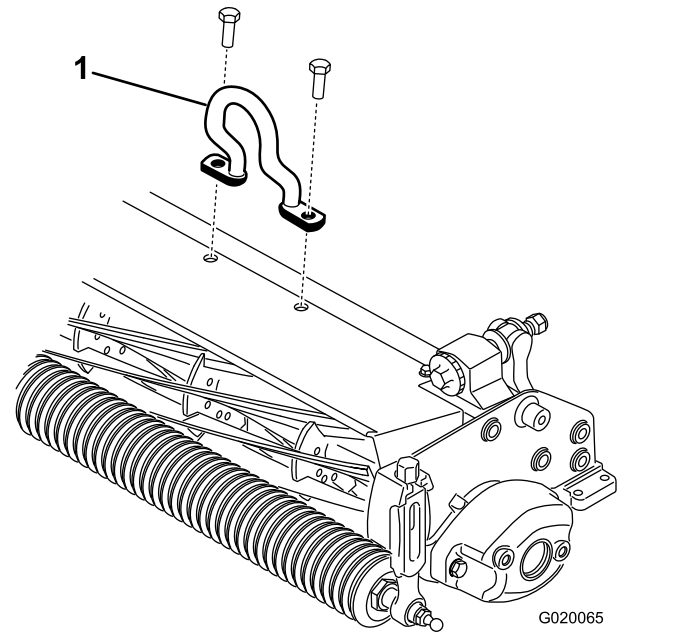
Kuva 5

1. Kaarilenkki (Osanro 105-5740)

- Greensmaster 3250-D -ajoyksiköissä asennetaan ajoyksikön mukana toimitettu taivutettu lenkki (osanro 110-2397).

Asenna taivutettu lenkki (Kuva 6) leikkuuyksikön päälle kahdella pultilla. Kiristä pultit momenttiin 34–40 N·m.

Tärkeää: Sijoita nostolenkki siten, että se on taivutettu leikkuuyksikön etuosaa kohti.



Kuva 6

1. Taivutettu nivel (osanro 110-2397)

4

Vastapainojen siirtäminen

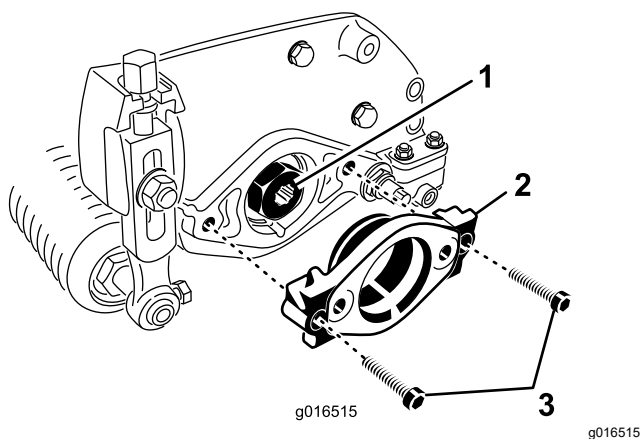
Mitään osia ei tarvita

Ohjeet

Toimitettujen leikkuuyksiköiden vasempaan päähän on asennettu vastapaino sekä oikeaan päähän moottorin pidin. Vaihda leikkuuyksikön asentoa toimimalla seuraavasti:

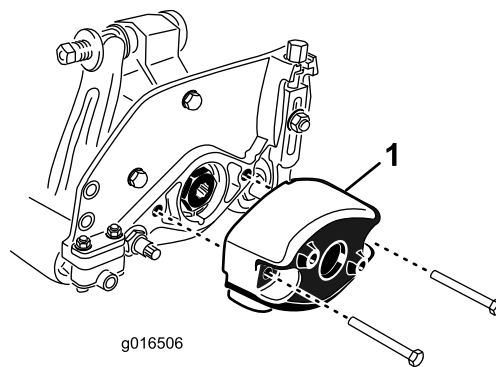
Tärkeää: Jos leikkuuyksikkö on käännettävä kyljelleen, se on tuettava, jotta runkopalkin säätöpultit eivät vaurioidu. Katso kohta [Leikkuuyksikön tukeminen \(sivu 13\)](#).

1. Irrota kaksi pulttia, joilla vastapaino on kiinnitetty leikkuuyksikön vasempaan päähän. Irrota vastapaino (Kuva 8).
2. Irrota kaksi kuusiokolopulttia, joilla moottorin pidin on kiinnitetty leikkuuyksikön vasempaan päähän. Irrota moottorin pidin (Kuva 7).
3. Levitä rasvaa käytön urituksen sisäpinnalle (Kuva 7).
4. Levitä leikkuuyksikön vasemmassa päässä ohut kerros öljyä O-renkaaseen ja asenna moottorin pidin kahdella aiemmin irrotetulla kuusiokolopultilla (Kuva 7). Kiristä pultit momenttiin 16–20 N·m.



Kuva 7

1. Käytön uritus
2. Moottorin pidin
3. Kuusiokolopultit



Kuva 8

1. Vastapaino

5

Leikkuuyksikön säätö

Mitään osia ei tarvita

Ohjeet

1. Tue leikkuuyksikkö. Katso kohta [Leikkuuyksikön tukeminen \(sivu 13\)](#).
2. Säädä leikkuutanko.
3. Säädä kiinteän terän ja kelan kosketus.
4. Säädä takarullan korkeus.
5. Säädä leikkuukorkeus.

Katso kattavat ohjeet näiden säätöjen suorittamiseen kohdasta [Leikkuuyksikön säätö \(sivu 8\)](#).

5. Levitä leikkuuyksikön oikeassa päässä ohut kerros öljyä O-renkaaseen ja asenna vastapaino aiemmin irrotetuilla pulteilla (Kuva 8). Kiristä pultit momenttiin 16–20 N·m.

Laitteen yleiskatsaus Käyttö

Tekniset tiedot

Mallinumero	Paino
04652	30 kg
04654	31 kg
04656	32 kg

Lisätarvikkeet/lisävarusteet

Koneeseen on saatavana valikoima Toron hyväksymiä lisälaitteita ja -varusteita, joiden avulla voidaan parantaa ja laajentaa sen ominaisuuksia. Ota yhteys valtuutettuun huoltoliikkeeseen tai valtuutettuun Toro-jälleenmyyjään tai siirry osoitteeseen www.Toro.com, jossa on luettelo hyväksytyistä lisälaitteista ja -varusteista.

Käytä vain aitoja Toro-varaosia ja -lisävarusteita, jotta kone toimisi parhaalla mahdollisella tavalla ja sen turvasertifiointi pysyisi voimassa. Muiden valmistajien varaosat ja lisävarusteet voivat osoittautua vaarallisiksi, ja niiden käyttö voi johtaa tuotteen takuun raukeamiseen.

Yksityiskohtaiset käyttöohjeet ovat ajoyksikön *käyttöoppaassa*. Säädä kiinteä terä joka päivä ennen leikkuuyksikön käyttöä. Katso kohta [Kiinteän terän ja kelan kosketuksen säätö](#) (sivu 8). Testaa leikkuulaatu leikkaamalla testikaista ennen leikkuuyksikön käyttöä. Näin varmistetaan asianmukainen leikkaus.

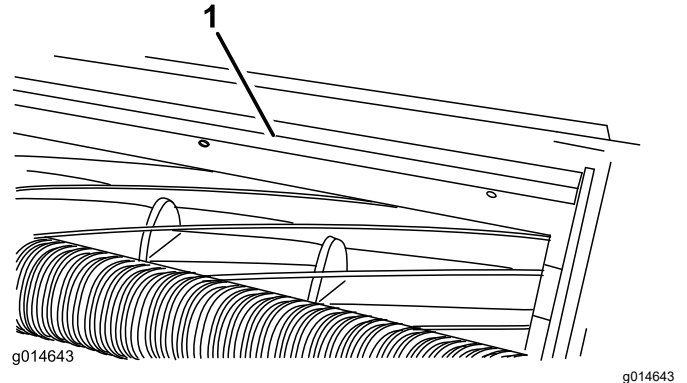
Leikkuuyksikön säätö

Leikkuutangon säätö

Säädä leikkuutanko seuraavasti, jotta leikkuujätteet poistuvat siististi kelan alueelta:

Huomaa: Tankoa voidaan säätää vastaamaan nurmen olosuhteissa tapahtuvia muutoksia. Tanko on säädettävä lähemmäs kelaa, kun nurmi on erittäin kuivaa. Toisaalta tanko on säädettävä kauemmas kelasta, kun nurmi on märkää. Tangon on oltava yhdensuuntainen kelan kanssa, jotta lopputulos olisi paras mahdollinen. Säädä sitä aina, kun teroitat kelaa.

1. Löysää pultteja, jotka kiinnittävät ylätangon leikkuuyksikköön ([Kuva 9](#)).



Kuva 9

1. Leikkuutanko

2. Aseta 1,5 mm:n rakotulkki kelan yläosan ja tangon väliin ja kiristä sitten pultit.

Tärkeää: Varmista, että tangon ja kelan etäisyys pysyy samana koko kelan pituudelta.

Huomaa: Säädä väliä tarvittaessa nurmen olosuhteiden mukaan.

Kiinteän terän ja kelan kosketuksen säätö

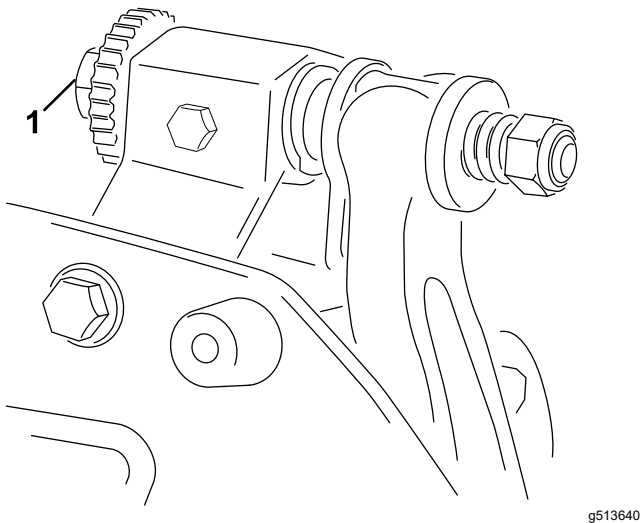
Kiinteän terän päivittäinen säätö

Ennen ruohonleikkuuta (päivittäin tai tarvittaessa) on tarkistettava, että kiinteän terän ja kelan kosketus on

oikea. **Tämä on tehtävä, vaikka leikkuujäljen laatu olisi hyväksyttävä.**

1. Laske leikkuuyksiköt kovalle alustalle, sammuta moottori ja irrota avain virtalukosta.
2. Pyöritä kelaä varovaisesti vastakkaiseen suuntaan ja kuuntele samalla, koskettaako kela kiinteään terään.
 - Jos kosketusta ei ole, säädä kiinteää terää seuraavalla tavalla:
 - A. Käännä runkopalkin säätöruuveja myötäpäivään (**Kuva 10**) yksi pykälä kerrallaan, kunnes lievä kosketus tuntuu ja kuuluu.

Huomaa: Runkopalkin säätöruuvien hampaat vastaavat kiinteän terän 0,018 mm:n liikettä kussakin osoitetussa asennossa.



Kuva 10

1. Runkopalkin säätöruuvi (2)

B. Aseta pitkä liuska leikkaustuloksen testauspaperia kelaan ja kiinteän terän väliin kohtisuoraan kiinteän terän suhteen (**Kuva 11**). Kierrä sitten kelaä hitaasti eteenpäin. Sen pitäisi leikata paperia. Jos näin ei tapahdu, toista vaiheet **A** ja **B**, kunnes kela leikkaa paperia.

- Jos kosketus / kelaan vastus on voimakas, voidaan joko läpätä, hioa kiinteän terän etureuna tai hioa leikkuuyksikkö, kunnes saadaan tarkassa leikkuussa tarvittavat terävät särmät (katso *Toron opas Sharpening Reel and Rotary Mowers*, lomakenro 09168SL).

Tärkeää: Suosittelemme jatkuvaa kevyttä kosketusta. Jos kevyttä kosketusta ei säilytetä, kiinteän terän / kelaan särmät

eivät teroitettu riittävästi, minkä seurauksena leikkuusärmät tylsistyvät lyhyen ajan kuluttua. Jos kosketus on jatkuvasti liian voimakas, kiinteä terä / kela kuluu nopeammin ja epätasaisesti, jolloin leikkuulaatu saattaa heikentyä.

Huomaa: Kun kelaterät käyvät jatkuvasti kiinteää terää vasten, leikkuusärmän etupinnalle muodostuu jäystettä kiinteän terän koko pituudelle. Leikkuujälkeä voi parantaa poistamalla ajoittain jäysteet etureunasta viilaamalla.

Pitkään jatkuneen käytön jälkeen kiinteän terän molempiin päihin muodostuu harjanne. Pyöristä tai hio nämä pykälät samalle tasolle kiinteän terän leikkuusärmän kanssa, jotta laite toimisi tasaisesti.

Kiinteän terän kohdistus kelaan

Noudata näitä ohjeita leikkuuyksikön alkuasennuksen ja kelaan hionnan, läppäyksen tai purkamisen jälkeen. Tämä ei ole päivittäinen säätö.

1. Aseta leikkuuyksikkö tasaiselle työskentelyalustalle.
2. Tuo kiinteä terä ja kela esiin kallistamalla leikkuuyksikköä.

Huomaa: Varmista, että runkopalkin säätöpulttien takaosan mutterit eivät ole työpintaa vasten (**Kuva 16**).

3. Käännä kelaä siten, että yksi teristä ylittää kiinteän terän särmän ensimmäisen ja toisen kiinteän terän pultin kannan välissä leikkuuyksikön oikealla puolella.
4. Merkitse terä kohdassa, jossa se ylittää kiinteän terän särmän.

Huomaa: Tämä helpottaa myöhempiä säätöjä.

5. Aseta 0,05 mm:n välilevy (Toro-osanro 140-5531) merkityn terän ja kiinteän terän särmän väliin kohdassa, joka on merkitty vaiheessa 4.
6. Käännä runkopalkin oikeanpuoleista säätöpulttia (**Kuva 10**), kunnes tunnet kevyen paineen välilevyssä, kun liikutat sitä sivulta toiselle. Irrota välilevy.
7. Siirry leikkuuyksikön vasemmalle puolelle ja käännä kelaä hitaasti siten, että lähin terä ylittää kiinteän terän särmän ensimmäisen ja toisen pultin kannan välistä.
8. Toista vaiheet 4–6 leikkuuyksikön vasemmalla puolella ja runkopalkin vasemmanpuoleiselle säätöpultille.
9. Toista vaiheet 5 ja 6, kunnes tunnet kontaktikohdissa kevyen vastuksen sekä

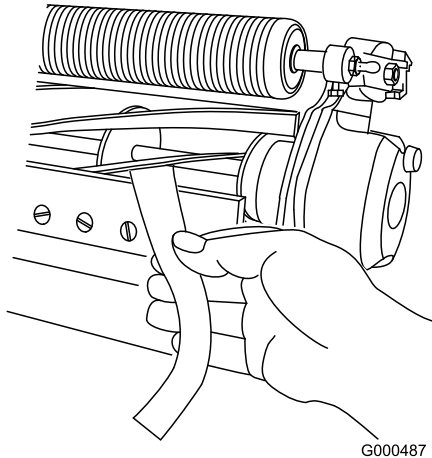
leikkuuyksikön oikealla että vasemmalla puolella.

10. Luo kelan ja kiinteän terän välille kevyt kosketus kääntämällä kumpaakin runkopalkin säätöpulttia myötäpäivään kolme pykälää.

Huomaa: Yksi runkopalkin säätöpultin pykälä liikuttaa kiinteää terää 0,018 mm. **Älä kiristä säätöpultteja liikaa.**

Säätöpultin myötäpäivään kääntäminen siirtää kiinteän terän reunaa lähemmäksi kelaa. Säätöpultin vastapäivään kääntäminen siirtää kiinteän terän reunaa kauemmaksi kelasta.

11. Aseta pitkä liuska leikkaustuloksen testauspaperia (Toro-osanro 125-5610) kelan ja kiinteän terän väliin kohtisuoraan kiinteän terän suhteen (Kuva 11). Kierrä sitten kelaa **hitaasti** eteenpäin. Sen pitäisi leikata paperia. Jos näin ei tapahdu, käännä jokaista runkopalkin säätöpulttia myötäpäivään yhden pykälän verran ja toista tämä vaihe, kunnes kela leikkaa paperia.

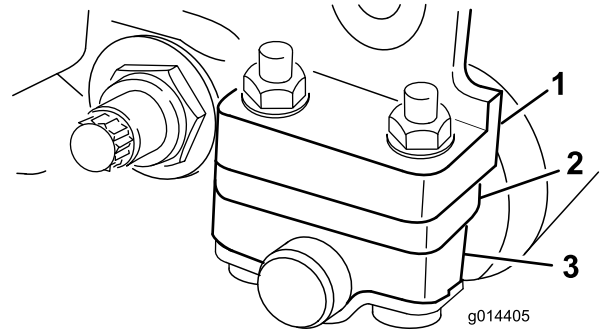


Kuva 11

Huomaa: Jos kosketus / kelan vastus on voimakas, voidaan joko läpätä, hioa kiinteän terän etureuna tai hioa leikkuuyksikkö, kunnes saadaan tarkassa leikkuussa tarvittavat terävät särmät (katso *Toron opas Sharpening Reel and Rotary Mowers*, lomakenro 09168SL).

Takarullan korkeuden säätö

1. Säädä takarullan kannattimet halutulle leikkuukorkeusalueelle asentamalla sivulevyn kiinnityslaipan (Kuva 12) alle riittävä määrä välikappaleita taulukkojen mukaisesti (Leikkuukorkeuden ja kiinteän terän valintataulukot (sivu 12)).



Kuva 12

1. Sivulevyn kiinnityslaippa 3. Rullan kannatin
2. Välikappale

2. Nosta leikkuuyksikön takaosa ja aseta kiinteän terän alle puukappale.
3. Irrota kaksi mutteria, joilla rullan kannattimet ja välikappaleet on kiinnitetty sivulevyn kiinnityslaippoihin.
4. Laske rullan kannatin ja pultit sivulevyn kiinnityslaipoista ja välikappaleista.
5. Aseta välikappaleet rullan kannattimissa oleviin pultteihin.
6. Kiinnitä rullan kannatin ja välikappaleet kiinnityslaippojen alapuolelle aiemmin irrotetuilla muttereilla.

Huomaa: Aseta käyttämättömät välikappaleet sivulevyn kiinnityslaipan päälle myöhempää käyttöä varten.

Huomaa: Takarullan kohdistus kelaan määräytyy kokoonpanon osien työstötoleranssien mukaan, eikä kohdistusta tarvitse tehdä.

Leikkuukorkeuden säätö

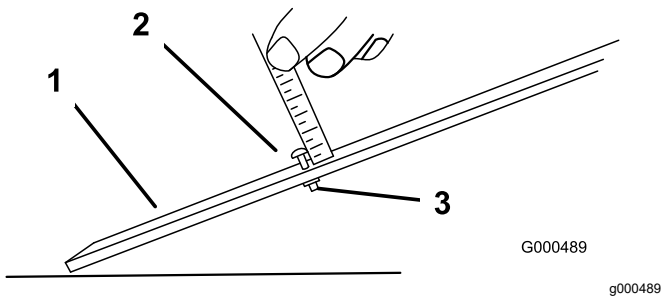
Aseta leikkuukorkeus haluttuun korkeuteen leikkuukorkeuden mittarilla ja varmista, että leikkuuyksikkö on varustettu kiinteällä terällä, joka sopii parhaiten haluttuun leikkuukorkeuteen. Katso kohta [Leikkuukorkeuden ja kiinteän terän valintataulukot \(sivu 12\)](#).

Leikkuukorkeuden mittarin säätö

Aseta leikkuukorkeuden mittari seuraavalla tavalla ennen leikkuukorkeuden säätöä:

1. Löysää mittapalkin mutteria ja aseta säätöpultti haluamaasi leikkuukorkeuteen ([Kuva 13](#)).

Huomaa: Pultin kannan alareunan ja palkin pään etäisyys on leikkuukorkeus.



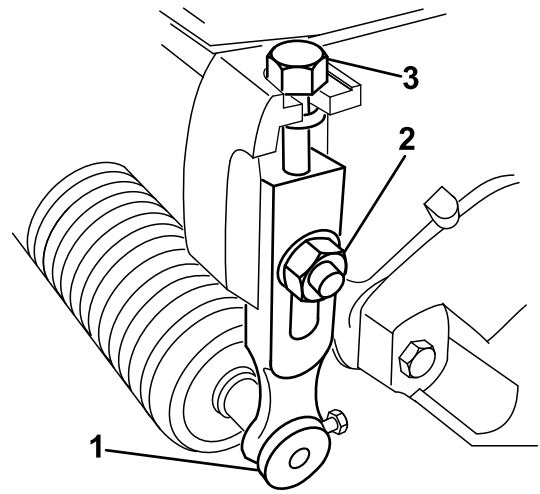
Kuva 13

1. Mittapalkki
2. Korkeussäädön pultti
3. Mutteri

2. Kiristä mutteri.

Leikkuukorkeuden säätö

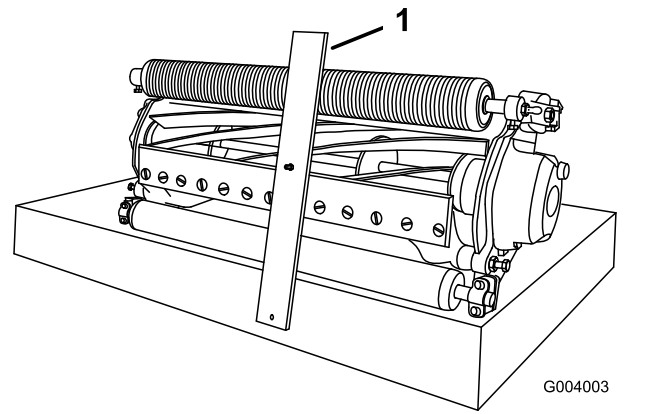
1. Löysää lukkomuttereita, jotka kiinnittävät leikkuukorkeusvarret leikkuuyksikön sivulevyihin ([Kuva 14](#)).



Kuva 14

1. Leikkuukorkeusvarsi
2. Lukkomutteri
3. Säätöpultti

2. Kiinnitä leikkuukorkeuden mittarin pultin kanta kiinteän terän leikkuusärmään oikealle puolelle ja aseta palkin takapäälle rullan taakse ([Kuva 15](#)).



Kuva 15

1. Mittapalkki
 3. Pyöritä säätöpulttia, kunnes rulla koskettaa mittapalkin etuosaa.
 4. Toista vaiheet 2 ja 3 vasemmalle puolelle.
 5. Säädä rullan molempia päitä, kunnes koko rulla on yhdensuuntainen kiinteän terän kanssa.
- Tärkeää:** Kun asetus on oikein, etu- ja takarullat koskettavat mittapalkkia ja pultti on tiiviisti kiinteää terää vasten. Näin varmistetaan, että leikkuukorkeus on sama kiinteän terän kummassakin päässä.
6. Lukitse säätö kiristämällä muttereita sen verran, että aluslaatassa ei ole välystä.
 7. Varmista, että leikkuukorkeuden asetus on oikea. Toista menettely tarvittaessa.

Leikkuukorkeuden ja kiinteän terän valintataulukot

Leikkuukorkeustaulukko			
Leikkuukorkeus (mm)	Leikkuukorkeus (tuumaa)	Takavälileikkaleiden määrä	Yleistasaaja
1,5	0,060	0	K
3,2	0,125	0	K
4,8	0,188	0	K
6,4	0,250	0	K
6,4	0,250	1	K
9,5	0,375	0	K
9,5	0,375	1	K
12,7	0,500	1	E
12,7	0,500	2*	K**
15,9	0,625	2*	E
15,9	0,625	3*	K**
19,1	0,750	3*	E
19,1	0,750	4*	K**
22,2	0,875	4*	E
25,4	1,000	4*	E

*Kaksi takavälileikkaleikkausta tai enemmän edellyttää suuren leikkuukorkeuden välineet (osanro 120-9600).
 **Kaksi takavälileikkaleikkausta tai enemmän yleistasaaajaa varten edellyttää suuren leikkuukorkeuden välineet (osanro 133-9110).

Valitse halutulle leikkuukorkeudelle sopivin kiinteä terä seuraavan taulukon avulla.

Kiinteän terän / leikkuukorkeuden valintataulukko			
Kiinteä terä	Osanro	Leikkuukorkeus	Yläosan hiontakulma
EdgeMax-mikroleikkuu (vakio 04652, 04654, 04656)	115-1880	1,5–4,7 mm	3°
Mikroleikkuu (lisävaruste)	93-4262	1,5–4,7 mm	3°
Pitkä mikroleikkuu (lisävaruste)	108-4303	1,5–4,7 mm	7°
EdgeMax-mikroleikkuu lyhyt (lisävaruste)	139-4320	1,5–4,7 mm	3°
EdgeMax Tournament (lisävaruste)	115-1881	3,1–12,7 mm	3°
Tournament (lisävaruste)	93-4263	3,1–12,7 mm	3°
Pitkä Tournament (lisävaruste)	108-4302	3,1–12,7 mm	7°
EdgeMax Tournament lyhyt (lisävaruste)	139-4321	3,1–12,7 mm	3°
Matalaleikkuu (lisävaruste)	93-4264	4,7–25,4 mm	3°
Korkealeikkuu (lisävaruste)	94-6392	7,9–25,4 mm	3°
EdgeMax Fairway (lisävaruste)	137-6092	9,5–25,4 mm	10°
Väyläleikkuu (lisävaruste)	137-6097	9,5–25,4 mm	10°

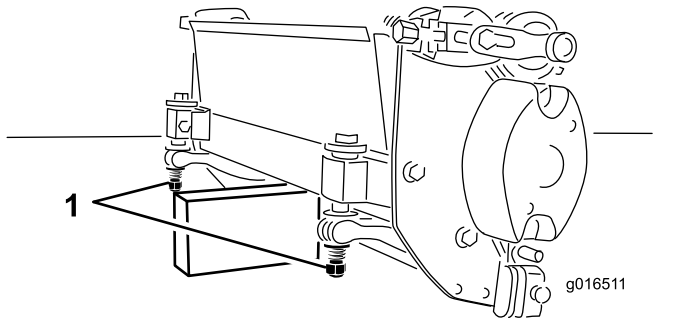
Huomaa: Käytä pitkiä tai lyhyitä kiinteitä teriä maltillisempaa tai tehokkaampaa leikkuuta varten.

Kunnossapito

Huomaa: Koneen vasen ja oikea puoli määritellään normaalista käyttöasennosta käsin.

Leikkuuyksikön tukeminen

Jos leikkuuyksikköä on kallistettava kiinteän terän / kelan esiin saamiseksi, nosta leikkuuyksikön takaosa tuen varaan siten, että runkopalkin säätöpulttien takaosan mutterit eivät nojaa työpintaan (**Kuva 16**).



Kuva 16

1. Runkopalkin säätöruuvien mutteri (2)

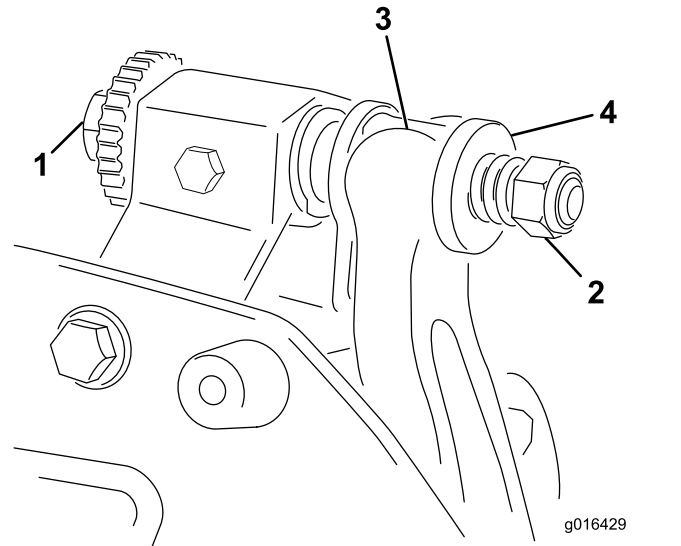
Runkopalkin huolto

Vain asianmukaisesti koulutettu mekaniikko saa huoltaa runkopalkin ja kiinteän terän, jotta kela, runkopalkki tai kiinteä terä eivät vaurioitu. Leikkuuyksikkö on paras huollattaa valtuutetulla jälleenmyyjällä. Kattavat ohjeet, erikoistyökalut ja kaaviot kiinteän terän huoltoon ovat ajoyksikön *huolto-oppaassa*. Jos runkopalkki on irrotettava tai koottava itse, alla on tähän ohjeet sekä lisäksi kiinteän terän huoltotiedot.

Tärkeää: Noudata *huolto-oppaan* kiinteän terän huoltomenettelyä sitä huollettaessa. Jos kiinteää terää ei asenneta ja hiota oikein, kela, runkopalkki tai kiinteä terä saattavat vaurioitua.

Runkopalkin irrotus

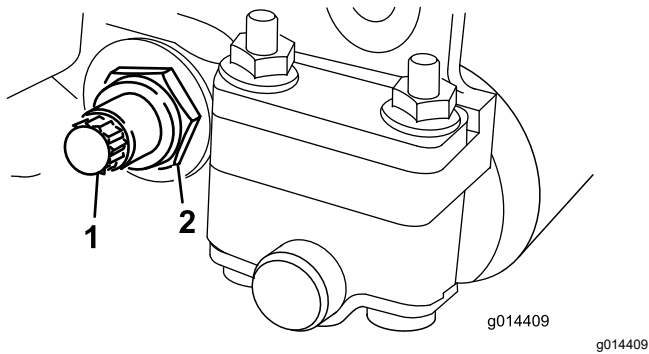
1. Käännä runkopalkin säätöruuvia vastapäivään, jotta kiinteä terä siirtyy etäämmälle kelasta (**Kuva 17**).



Kuva 17

1. Runkopalkin säätöruuvi
2. Jousen kiristysmutteri
3. Runkopalkki
4. Aluslaatta

2. Löysää jousen kiristysmutteria, kunnes aluslaatta ei ole enää painunut runkopalkkia vasten (**Kuva 17**).
3. Löysää runkopalkin pultin lukkomutteria koneen molemmilta puolilta (**Kuva 18**).

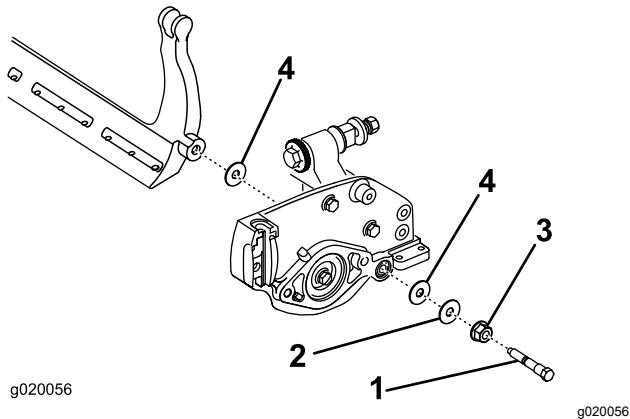


Kuva 18

1. Runkopalkin pultti 2. Lukkomutteri

4. Irrota kaikki runkopalkin pultit, jotta runkopalkki voidaan vetää alaspäin ja irrottaa leikkuyksiköstä (Kuva 18).

Ota talteen kaksi nailonista aluslaattaa ja yksi teräsaluslaatta runkopalkin kummastakin päästä (Kuva 19).



Kuva 19

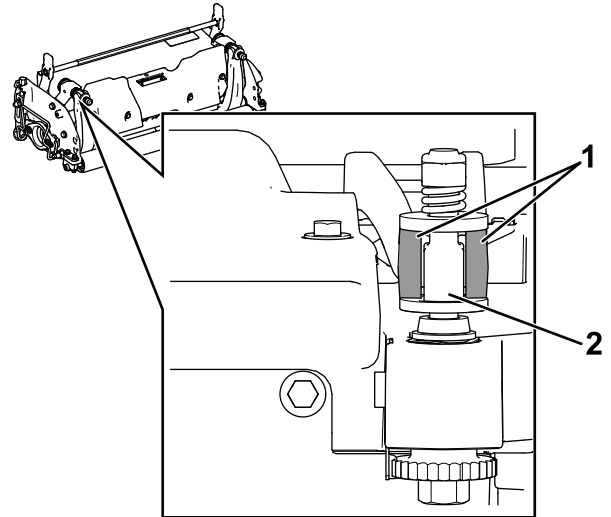
1. Runkopalkin pultti 3. Mutteri
2. Teräsainen aluslaatta 4. Nailoninen aluslaatta

Runkopalkin kokoaminen

1. Asenna runkopalkki asettamalla asennuskorvakkeet aluslaattojen ja runkopalkin säätöruuvien väliin (Kuva 17).

Tärkeää: Keskitä DPA-säätimet runkopalkin korvakkeissa kuvan mukaisesti (Kuva 20).

Jos DPA-säätimet on asennettu runkopalkin korvakkeita vasten, kiinteän terän ja kelan kosketus voi heiketä.



Kuva 20

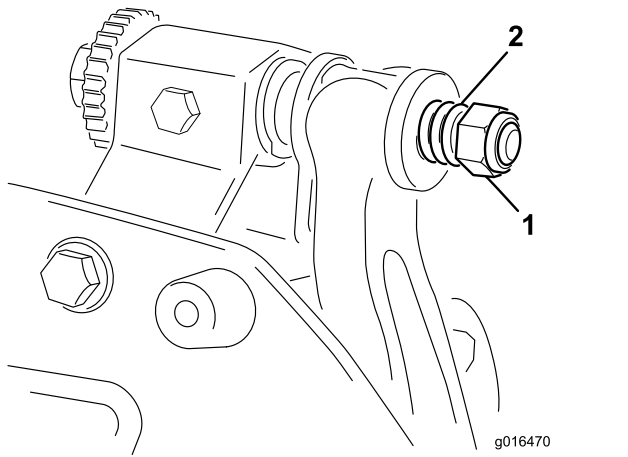
1. Runkopalkin korvakkeet 2. DPA-säädin

2. Kiinnitä runkopalkki molempiin sivulevyihin runkopalkin pulteilla (pulteissa mutterit) ja kolmella aluslaattalla (kuusi yhteensä).
3. Aseta nailoninen aluslaatta sivulevyn keskiön kummallekin puolelle. Aseta teräsainen aluslaatta jokaisen nailonaluslaatan ulkopuolelle (Kuva 19).

4. Kiristä runkopalkin pultit momenttiin 27–36 N·m.
5. Kiristä lukkomuttereita, kunnes teräsaluslaattojen päittäisvälitys katoaa, mutta niitä voidaan kääntää käsin. Sisäpuolella olevissa aluslaatoissa saa olla rako.

Tärkeää: Älä kiristä lukkomuttereita liikaa, sillä muuten sivulevyt voivat taipua.

6. Kiristä jousen kiristysmutteria, kunnes jousi painuu kokoon, ja löysää sitten mutteria puoli kierrosta (Kuva 21).



Kuva 21

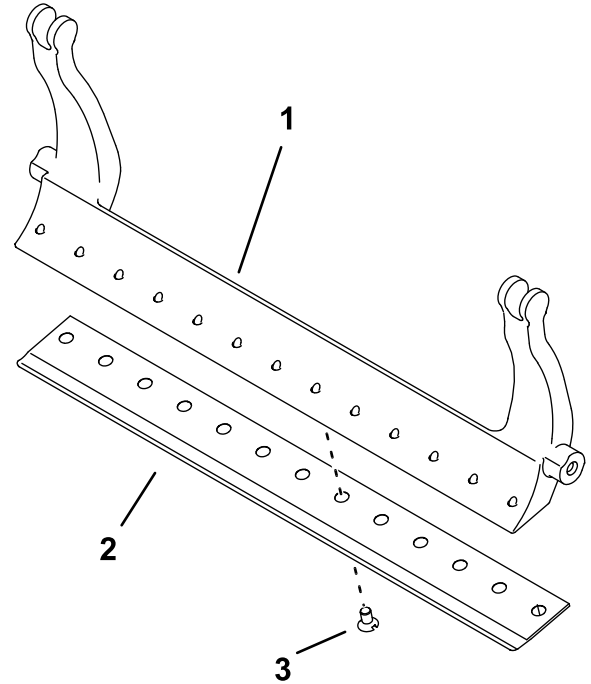
1. Jousen kiristysmutteri 2. Jousi

7. Säädä kiinteä terä kelaan. Katso kohta [Kiinteän terän kohdistus kelaan \(sivu 9\)](#).

Kiinteän terän tiedot

Kiinteän terän asennus

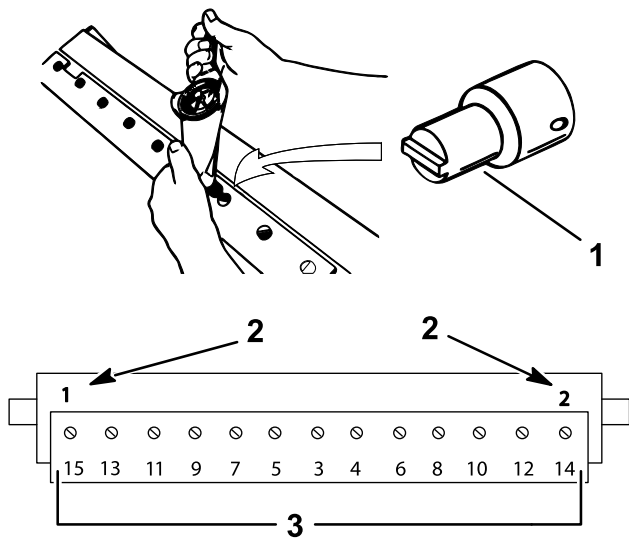
1. Poista ruoste, karsta ja korrosio runkopalkin pinnasta ja levitä ohut kerros öljyä runkopalkin pinnalle.
2. Puhdista ruuvikierteet.
3. Levitä ruuveihin lukkiintumisen estoaainetta ja asenna kiinteä terä runkopalkkiin.



Kuva 22

1. Runkopalkki 3. Ruuvi
2. Kiinteä terä

4. Kiristä kaksi ulompaa ruuvia momenttiin 1 N·m.
5. Aloita kiinteän terän keskeltä ja kiristä ruuvit momenttiin 23–28 N·m.



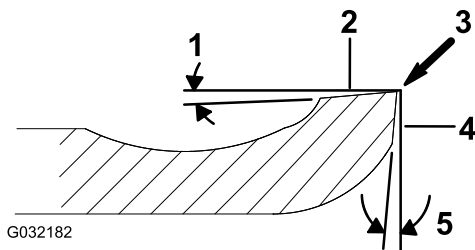
Kuva 23

g255046

1. Kiinteän terän ruuvaustyökalu
2. Asenna ja kiristä nämä ensin momenttiin 1 N·m.
3. Kiristä momenttiin 23–28 N·m.

6. Hio kiinteä terä.

Kiinteän terän hiomistiedot



G032182

Kuva 24

g032182

1. Takakulma
2. Yläpuoli
3. Poista jäyste
4. Etupuoli
5. Etukulma

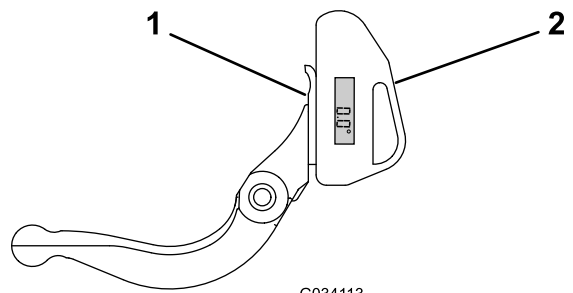
Kiinteän terän (yläosan) takakulma	Katso lisätietoja kohdasta Leikkuukorkeuden ja kiinteän terän valintataulukot (sivu 12) .
Etukulman alue	13–17°
Väyläleikkuuseen tarkoitetun kiinteän terän takakulma	10°

Yläosan hiontakulman tarkistus

Kiinteän terän hiontakulma on erittäin tärkeä.

Hiontalaitteen kulma on tarkistettava kulman osoittimella (Toro-osanro 131-6828) ja kulman osoittimen kiinnittimellä (Toro-osanro 131-6829), ja mahdollinen epätarkkuus on korjattava.

1. Aseta kulman osoitin kiinteän terän alaosaan kuvan mukaisesti (Kuva 25).



G034113

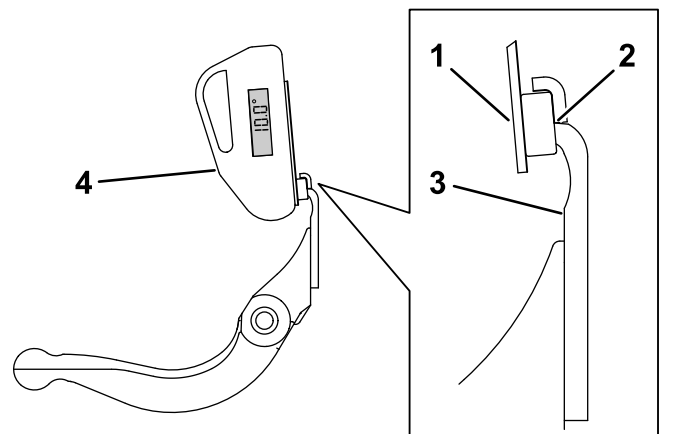
g034113

Kuva 25

1. Kiinteä terä (pystysuunnassa)
2. Kulman osoitin

2. Paina kulman osoittimen Alt Zero -painiketta.
3. Aseta kulman osoittimen kiinnitin kiinteän terän reunaan siten, että magneetin reuna kiinnittyy kiinteän terän reunaan (Kuva 26).

Huomaa: Digitaalinäytön tulee näkyä samalta puolelta tämän vaiheen aikana kuin vaiheessa 1.



G034114

g034114

Kuva 26

1. Kulman osoittimen kiinnitin
2. Magneetin reuna kiinnittyneenä kiinteän terän reunaan
3. Kiinteä terä
4. Kulman osoitin

4. Aseta kulman osoitin kiinnittimeen kuvan mukaisesti (Kuva 26).

Huomaa: Tämä on hiontalaitteen kulma, joka saa poiketa enintään kaksi astetta suositellusta yläosan hiontakulmasta.

Kelan tiedot

Kelan valmistelu hiomista varten

1. Varmista, että kaikki leikkuuyksikön osat ovat kunnossa ja korjaa mahdolliset ongelmat ennen hiomista.
2. Noudata kelahiomakoneen valmistajan ohjeita leikkuukelan hiomiseksi seuraavien määritysten mukaisesti.

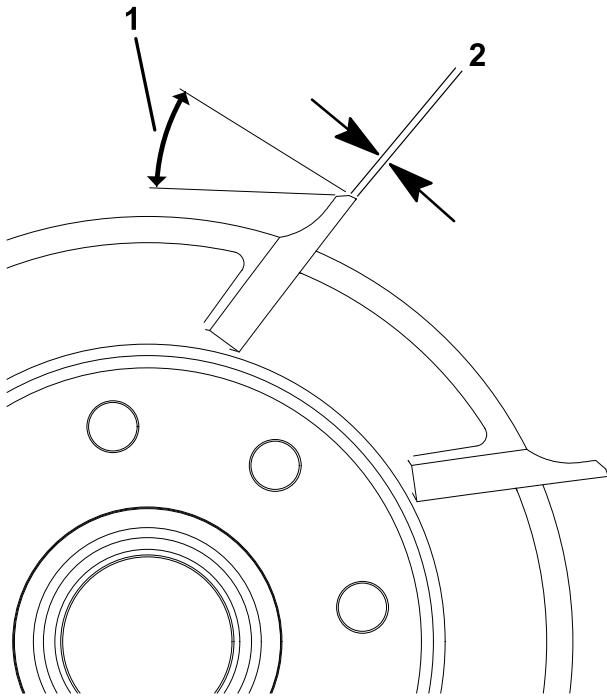
Kelan hiomistiedot	
Uusi kelan halkaisija	128,5 mm
Kelan halkaisijan huoltoraja	114,3 mm
Terän takakulma	30° ± 5°
Terän kierreleveyden alue	0,8–1,2 mm
Kelan halkaisijan kaventuman huoltoraja	0,25 mm

Kelan takatahkoaminen

Uudessa kelassa on 0,8–1,2 mm:n kierreleveys ja 30 asteen takatahkous.

Kun kierreleveys on suurempi kuin 3 mm, on tehtävä seuraavat toimenpiteet:

1. Tee kaikkiin kelan lehtiin 30 asteen takatahkous, kunnes kierreleveys on 0,8 mm (Kuva 27).



Kuva 27

g278332

1. 30°
2. 0,8 mm

2. Hio kelaa, kunnes sen jättö on <0,025 mm.

Huomaa: Tämä kasvattaa hieman kierreleveyttä.

3. Säädä leikkuuyksikkö. Katso lisätietoja leikkuuyksikön *käyttöoppaasta*.

Huomaa: Kelan ja kiinteän terän leikkuusärmän pysymistä terävänä voi pidentää tarkistamalla kelan ja/tai kiinteän terän hionnan jälkeen kelan ja kiinteän terän kosketuksen uudelleen kahden viheriön leikkaamisen jälkeen. Tämä poistaa mahdolliset jäysteet. Jäysteet voivat aiheuttaa virheellisen kelan ja kiinteän terän välyksen ja siten nopeuttaa kulumista.

Leikkuuyksikön läppäys

⚠ HENGENVAARA

Kelan tai muiden liikkuvien osien koskettaminen saattaa johtaa loukkaantumiseen.

Pidä sormet, kädet ja vaatteet etäällä keloista ja muista liikkuvista osista.

- **Pysy etäällä kelasta läppäyksen aikana.**
- **Älä koskaan käytä läppäykseen lyhytvartista pensseliä. Pitkävartistia harjoja on saatavilla paikalliselta valtuutetulta Toro-jälleenmyyjältä.**

1. Pysäköi kone puhtaalle tasaiselle alustalle, laske leikkuuyksiköt alas, sammuta moottori, kytkä seisontajarru ja irrota avain virtalukosta.
2. Irrota kelamoottorit leikkuuyksiköistä sekä irrota ja poista leikkuuyksiköt nostovarsista.
3. Kytke läppäyskone leikkuuyksikköön asettamalla 9,5 mm:n neliölevy uraliitokseen leikkuuyksikön päähän.

Huomaa: Lisäohjeita läppäyksestä ja siihen liittyvistä menettelyistä on ajoyksikön *käyttöoppaassa* ja *Toro Sharpening Reel & Rotary Mowers -oppaassa*, lomakenro 80-300PT.

Huomaa: Saat paremman leikkuusärmän, jos pyyhkäiset kiinteän terän ja kelan etusivua viilalla läppäyksen jälkeen. Tämä poistaa mahdolliset jäysteet ja vajaasyrjät, joita on saattanut muodostua leikkuusärmään.

Liittämisvakuutus

The Toro Company, 8111 Lyndale Ave. South, Bloomington, MN, USA vakuuttaa, että asianmukaisissa vaatimustenmukaisuusvakuutuksissa ilmoitettujen Toro-mallien mukana toimitettujen ohjeiden mukaisesti asennettuina seuraavat yksiköt täyttävät esitettyjen direktiivien vaatimukset.

Mallinro:	Sarjanro:	Tuotteen kuvaus	Laskun kuvaus	Yleinen kuvaus	Direktiivi
04652	408000000 tai suurempi	8-lehtinen DPA-kelaleikkuri	8 BLADE CUTTING UNIT NG DPA	8-lehtinen DPA-kelaleikkuri	2006/42/EY, 2000/14/EY
04654	408000000 tai suurempi	11-lehtinen DPA-kelaleikkuri	11 BLADE CUTTING UNIT NG DPA	11-teräinen DPA-kelaleikkuri	2006/42/EY, 2000/14/EY
04656	408000000 tai suurempi	14-lehtinen DPA-kelaleikkuri	14 BLADE CUTTING UNIT NG DPA	14-teräinen DPA-kelaleikkuri	2006/42/EY, 2000/14/EY

Asiaankuuluvat tekniset asiakirjat on laadittu direktiivin 2006/42/EY liitteessä VII olevan B osan vaatimusten mukaisesti.

Yhtiö sitoutuu ilmoittamaan kansallisten viranomaisten pyynnöstä näitä puolivalmisteita koskevat olennaiset tiedot. Tiedot ilmoitetaan elektronisesti.

Laitteita ei saa käyttää, ennen kuin ne on liitetty hyväksytyihin Toro-malleihin laitteita koskevien vaatimustenmukaisuusvakuutusten ja kaikkien ohjeiden mukaisesti. Tällöin laitteiden voidaan vakuuttaa noudattavan kaikkia asiaankuuluvia direktiivejä.

Sertifioitu:



Tom Langworthy
Tekninen johtaja
8111 Lyndale Ave. South
Bloomington, MN 55420, USA
Marraskuu 19, 2024

Valtuutettu edustaja:

Marcel Dutrieux
Manager European Product Integrity
Toro Europe NV
Nijverheidsstraat 5
2260 Oevel
Belgium

UK Declaration of Incorporation

The Toro Company, 8111 Lyndale Ave. South, Bloomington, MN, USA vakuuttaa, että asianmukaisissa vaatimustenmukaisuusvakuutuksissa ilmoitettujen Toro-mallien mukana toimitettujen ohjeiden mukaisesti asennettuina seuraavat yksiköt täyttävät esitettyjen direktiivien vaatimukset.

Mallinro:	Sarjanro:	Tuotteen kuvaus	Laskun kuvaus	Yleinen kuvaus	Direktiivi
04652	408000000 tai suurempi	8-lehtinen DPA-kelaleikkuri	8 BLADE CUTTING UNIT NG DPA	8-lehtinen DPA-kelaleikkuri	S.I. 2008 nro 1597, S.I. 2001 nro 1701
04654	408000000 tai suurempi	11-lehtinen DPA-kelaleikkuri	11 BLADE CUTTING UNIT NG DPA	11-teräinen DPA-kelaleikkuri	S.I. 2008 nro 1597, S.I. 2001 nro 1701
04656	408000000 tai suurempi	14-lehtinen DPA-kelaleikkuri	14 BLADE CUTTING UNIT NG DPA	14-teräinen DPA-kelaleikkuri	S.I. 2008 nro 1597, S.I. 2001 nro 1701

Asiaankuuluvat tekniset asiakirjat on laadittu säädöksen S.I. 2008 nro 1597 liitteen 10 mukaisesti.

Yhtiö sitoutuu ilmoittamaan kansallisten viranomaisten pyynnöstä näitä puolivalmisteita koskevat olennaiset tiedot. Tiedot ilmoitetaan elektronisesti.

Laitteita ei saa käyttää, ennen kuin ne on liitetty hyväksytyihin Toro-malleihin laitteita koskevien vaatimustenmukaisuusvakuutusten ja kaikkien ohjeiden mukaisesti. Tällöin laitteiden voidaan vakuuttaa noudattavan kaikkia asiaankuuluvia säädöksiä.

This declaration has been issued under the sole responsibility of the manufacturer.
The object of the declaration is in conformity with relevant UK legislation.



Tom Langworthy
Tekninen johtaja
8111 Lyndale Ave. South
Bloomington, MN 55420, USA
Marraskuu 19, 2024

Valtuutettu edustaja:

Marcel Dutrieux
Manager European Product Integrity
Toro U.K. Limited
Spellbrook Lane West
Bishop's Stortford
CM23 4BU
United Kingdom



Toron takuu

Kahden vuoden tai 1 500 tunnin rajoitettu takuu

Ehdot ja takuunalaiset tuotteet

Toro Company antaa tälle Toron kaupalliselle tuotteelle ("tuote") kahden vuoden tai 1 500 käyttötunnin* (sen mukaan, kumpi saavutetaan ensin) materiaali- ja valmistusvirhetakuun. Tämä takuu koskee kaikkia tuotteita ilmastajia lukuun ottamatta (katso näiden tuotteiden erillinen takuulauselma). Jos takuehdot täyttyvät, korjaamme tuotteen vian. Maahantuojien ja jälleenmyyjien yhteystiedot sekä tiedot takuuseen liittyvistä oikeuksista ja vastuista ovat saatavana osoitteesta:

* Koskee tuotteita, joissa on tuntilaskuri.

Takuuhuollon ohjeet

Ostajan vastuulla on ilmoittaa heti tuotteen maahantuojalle tai valtuutetulle jälleenmyyjälle, jolta tuote on ostettu, jos hän uskoo tuotteessa olevan takuunalaisen vian. Maahantuojien ja jälleenmyyjien yhteystiedot sekä tiedot takuuseen liittyvistä oikeuksista ja vastuista ovat saatavana osoitteesta:

Toro Commercial Products Service Department
8111 Lyndale Avenue South
Bloomington, MN 55420-1196
+1 952 888 8801 tai +1 800 952 2740
Sähköpostiosoite: commercial.warranty@toro.com

Omistajan vastuut

Tuotteen omistajan vastuulla on huolehtia *käyttöoppaassa* esitettyistä huolloista ja säädöistä. Tämä takuu ei kata korjauksia tuotevilloille, jotka aiheutuvat vaadittavien huoltojen ja säätöjen laiminlyönnistä.

Takuun ulkopuoliset kohteet ja viat

Kaikki takuuaikana ilmenevät tuoteviat ja häiriöt eivät ole valmistus- tai materiaali- tai virheitä. Tämä takuu ei kata seuraavia:

- Tuoteviat, jotka aiheutuvat muiden kuin Toron varaosien käytöstä tai ylimääräisten tai muutettujen ei-Toro-lisävarusteiden ja tuotteiden asennuksesta ja käytöstä.
- Tuoteviat, jotka johtuvat suositeltujen huoltojen ja/tai säätöjen laiminlyönnistä.
- Tuoteviat, jotka johtuvat tuotteen liian rajusta, huolimattomasta tai piittaamattomasta käytöstä.
- Käytössä kuluneet osat, jotka eivät ole viallisia. Tuotteen normaalissa käytössä olevia osia ovat esimerkiksi jarrupalat ja -hihnat, kytkimen päällysteet, terät, kelat, rullat ja laakerit (suljetut tai rasvattavat), kiinteät terät, sytytystulpat, kääntöpyörät ja laakerit, renkaat, suodattimet, hihnat ja tietyt ruiskuttimien osat, kuten kalvot, suuttimet, virtausmittarit ja sulkuventtiilit.
- Viat, jotka aiheutuvat ulkopuolisista tekijöistä, kuten säästä, varastointikäytännöistä, likaantumisen tai hyväksymättömien polttoaineiden, jäähdytysnesteiden, voiteluaineiden, lisäaineiden, lannoitteiden, veden tai kemikaalien käytöstä.
- Soveltuvista vaatimuksista poikkeavien polttoaineiden (esim. bensiinin, dieselin tai biodieselin) laatuun tai toimintaan liittyvät ongelmat.
- Normaali melu, värinä, kulumisen ja haurastuminen. Normaali "kulumisen" kattaa esimerkiksi istuinten vaurioitumisen kulumisen tai hankaamisen seurauksena, maalipintojen kulumisen sekä naarmuuntuneet tarrat tai ikkunat.

Muut maat kuin Yhdysvallat ja Kanada

Asiakkaat, jotka ovat ostaneet Yhdysvalloista tai Kanadasta maahantuotuja Toro-tuotteita, saavat maansa, maakuntansa tai osavaltionsa mukaiset takuehdot Toro-jälleenmyyjältä. Jos olet jostakin syystä tyytymätön jälleenmyyjän palveluun tai jos tämä ei pysty toimittamaan takuehtoja, ota yhteys valtuutettuun Toro-huoltoilikkeeseen.

Osat

Huoltoaikataulun mukaisesti vaihdettavat osat kuuluvat takuun piiriin niiden määritettyyn vaihtoajankohtaan asti. Tämän takuun mukaisesti vaihdetuille osille annetaan takuu alkuperäisen tuotetakuun ajaksi, ja ne siirtyvät Toron omistukseen. Toro tekee lopullisen päätöksen siitä, korjataanko osa tai kokoonpano vai vaihdetaan se. Toro voi käyttää takuukorjauksiin kunnostettuja osia.

Syväpurkaus- ja litium-ioniakun takuu

Syväpurkaus- ja litium-ioniakun käyttöikänsä aikana tuottama kokonaiskilowattituntimäärä on rajallinen. Tapa, jolla akkua käytetään, ladataan ja huolletaan, voi joko pidentää tai lyhentää akun kokonaiskäyttöikää. Kun laitteen akkuja käytetään, niiden mahdollistama työmäärä latauskertojen välillä vähenee hitaasti, kunnes akut ovat kuluneet loppuun. Normaalisissa käytössä loppuun kuluneiden akkujen vaihto on tuotteen omistajan vastuulla. Huomautus (vain litium-ioniakku): lisätietoja on akun takuusiakirjoissa.

Elinikäinen kampiakselin takuu (vain ProStripe 02657 -malli)

Prostripe-laitteessa, joka on varustettu alkuperäisellä Toro-kitkalevyllä ja Crank-Safe-teräjjarrukytkimellä (integroitu teräjjarrukytin (BBC) + kitkalevykokoonpano) alkuperäisenä laitteena ja jota alkuperäinen ostaja käyttää suositeltujen käyttö- ja huoltotoimenpiteiden mukaisesti, on elinikäinen takuu moottorin kampiakselin taittumisen varalta. Koneissa, joissa on kitka-aluslaatat, teräjjarrukytinkytköt (BBC) ja muita vastaavia laitteita, ei ole elinikäistä kampiakselin takuuta.

Omistaja tekee huollot omalla kustannuksellaan

Moottorin viritys, voitelu, puhdistus ja kiillotus, suodattimien ja jäähdytysnesteen vaihto sekä suositeltujen huoltojen suorittaminen ovat esimerkkejä normaaleista huoltotoimista, jotka Toro-tuotteen omistajan on tehtävä omalla kustannuksellaan.

Yleiset ehdot

Tämä takuu oikeuttaa ainoastaan valtuutetun Toro-maahantuojan tai jälleenmyyjän tekemään korjaukseen.

Toro Company ei ole vastuussa epäsuorista, satunnaisista tai välillisistä vahingoista, jotka liittyvät tämän takuun kattamiin Toro-tuotteisiin. Tällaisia vahinkoja voivat olla esimerkiksi korvaavan tuotteen tai huollon hankkimiseen liittyvät kustannukset kohtuullisten vikajaksojen aikana tai kustannukset, jotka aiheutuvat siitä, että tuote ei ole käytettävissä takuhuollon aikana. Alla esitetty päästötakuu, jos se on sovellettavissa, on ainoa nimenomainen takuu. Kaikki hiljaiset takuut tuotteen sopivuudesta kauppatavaraksi tai tiettyyn tarkoitukseen ovat voimassa vain tämän nimenomaisen takuun ajan.

Joissakin osavaltioissa ei sallita satunnaisten tai välillisten vahinkojen poissulkemista tai hiljaisen takuun keston liittyviä rajoituksia, joten yllä mainitut poikkeukset ja rajoitukset eivät välttämättä koske kaikkia ostajia. Tämä takuu antaa ostajalle tiettyjä laillisia oikeuksia. Ostajalla voi olla myös muita oikeuksia, jotka vaihtelevat osavaltioittain.

Päästötakuuta koskeva huomautus

Tuotteen päästöjen rajoitusjärjestelmä saattaa kuulua erillisen takuun piiriin Yhdysvaltojen Environmental Protection Agency:n EPA:n ja/tai California Air Resources Boardin CARB:n vaatimusten mukaisesti. Yllä mainitut tuntirajoitukset eivät koske päästöjen rajoitusjärjestelmän takuuta. Lisätietoja on tuotteen mukana toimitetussa tai moottorin valmistajan oppaisiin sisältyvässä moottorin päästöjärjestelmän takuulauselmassa (Engine Emission Control Warranty Statement).