



Kit defletor

Cortador de Relva Profissional Z Master® Série 2000 ou 4000

Modelo nº 147-7360

Modelo nº 147-7361

Modelo nº 147-7362

Modelo nº 147-7363

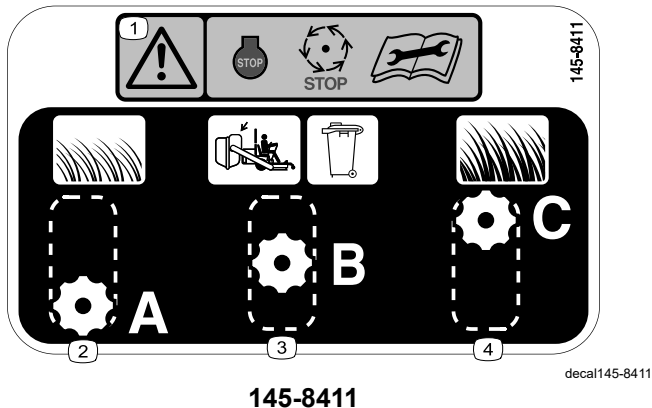
Instruções de instalação

Segurança

Autocolantes de segurança e de instruções



Os autocolantes de segurança e instruções estão facilmente visíveis para o operador e situam-se próximos das zonas de potencial perigo. Substitua todos os autocolantes danificados ou perdidos.



145-8411

1. Aviso – pare a máquina, espere que todas as partes em movimento parem e leia o *Manual do Operador* antes de executar tarefas de manutenção.
2. Relva curta e fina
3. Definição de recolha
4. Relva alta e densa



Instalação

Peças soltas

Utilize a tabela abaixo para verificar se todas as peças foram enviadas.

Procedimento	Descrição	Quantidade	Utilização
1	Nenhuma peça necessária	–	Prepare a máquina.
2	Nenhuma peça necessária	–	Remova os fixadores da plataforma existentes.
3	Defletor reto Defletor curvo Parafuso de carroçaria (3/8 pol. x 7/8 pol.) Parafuso com olhal Porca de bloqueio (3/8 pol.) Manípulo Parafuso de carroçaria (3/8 pol. x 1 1/4 pol.) Anilha	1 1 3 1 4 1 1 1	Instale os defletores e o manípulo.
4	Autocolante 145-8411	1	Aplique o autocolante.
5	Nenhuma peça necessária	–	Aperte os fixadores.

1

Preparação da máquina

Nenhuma peça necessária

Procedimento

▲ AVISO

A máquina pode cair em cima de alguém e causar ferimentos graves ou morte.

- **Desligue sempre o motor, engate o travão de estacionamento e retire a chave antes de executar qualquer tarefa de manutenção no cortador.**
- **Seja extremamente cauteloso quando a máquina estiver levantada e apoiada na própria traseira. As lâminas e as partes móveis estão expostas e podem causar ferimentos.**
- **Use esta posição apenas para limpar, remover lâminas ou defletores e executar tarefas de manutenção.**

Pode elevar a frente do cortador e apoiá-lo em macacos para aceder por baixo da máquina.

1. Desengate a tomada de força, desloque as alavancas de controlo do movimento para a posição de BLOQUEADAS EM PONTO-MORTO e engate o travão de estacionamento.
2. Desligue o motor, retire a chave, espere até todas as peças móveis pararem e só depois saia da posição de operação.
3. Eleve a dianteira da máquina e apoie-a em macacos.
4. Repare todas as áreas dobradas ou danificadas da plataforma de corte e substitua as peças que faltam.
5. Elimine qualquer detrito presente na plataforma para facilitar a instalação.

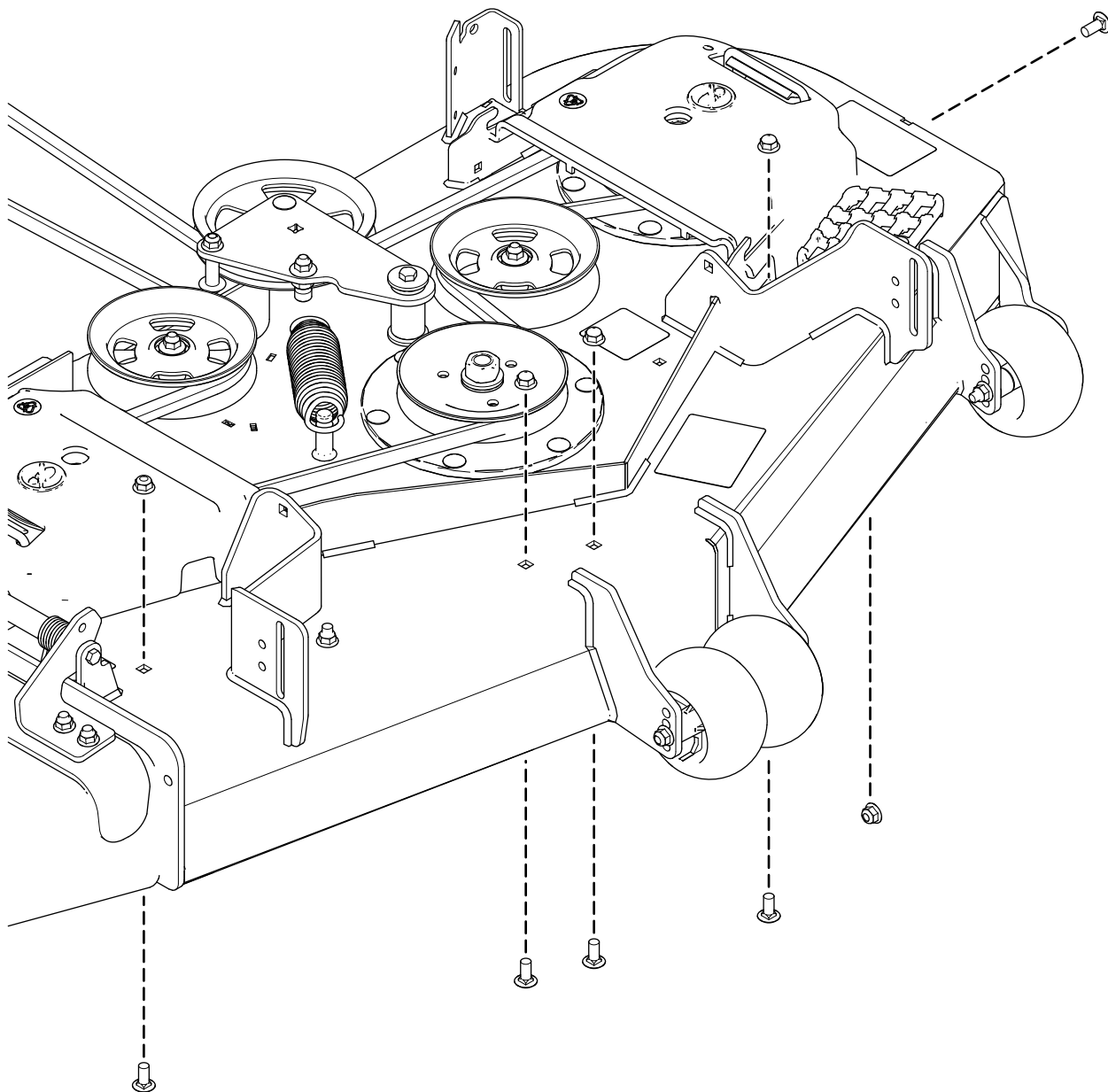
2

Remoção dos fixadores da plataforma existente

Nenhuma peça necessária

Plataformas de corte de 122 cm

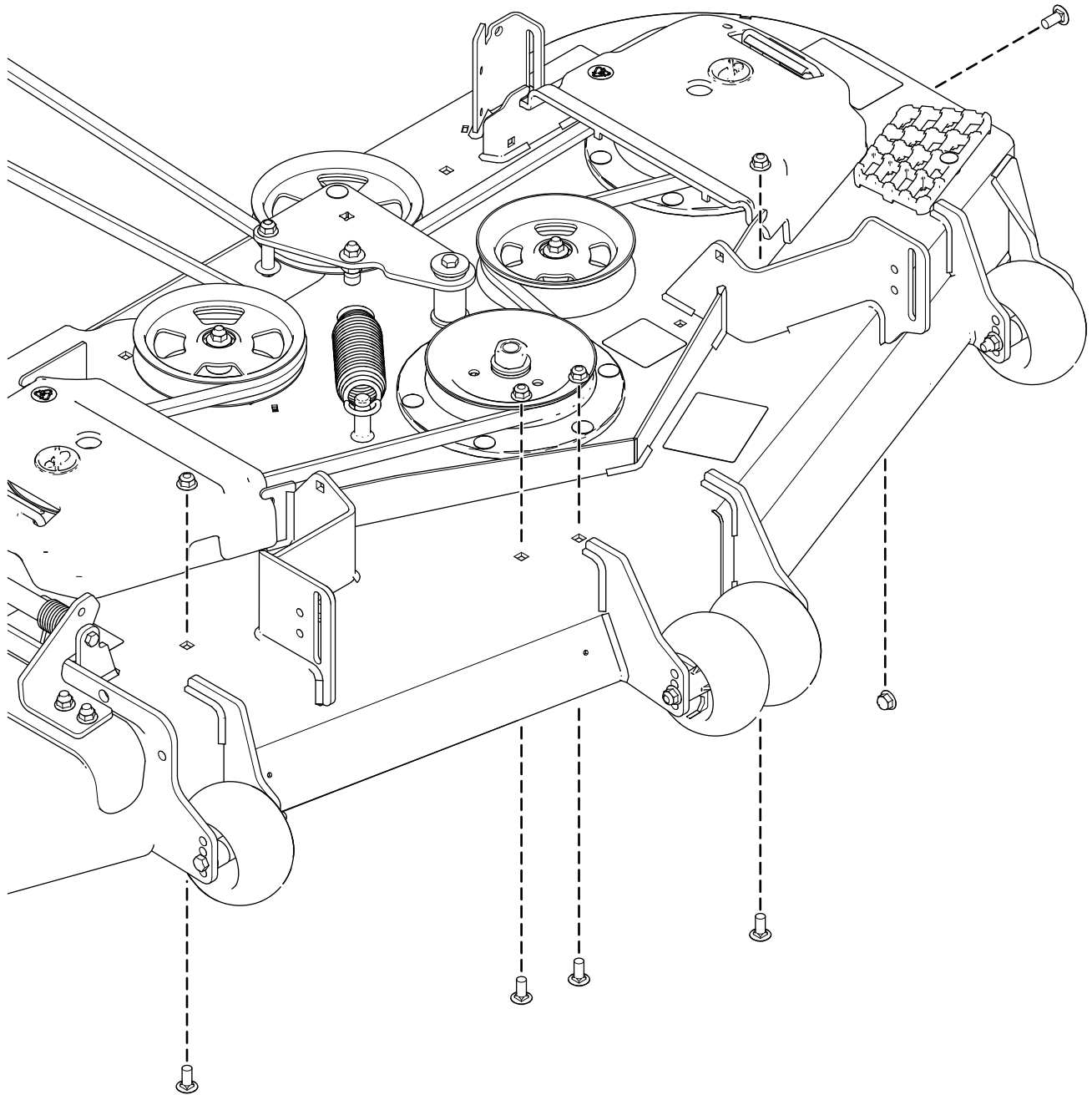
Nota: Guarde os fixadores para o caso de, posteriormente, optar por remover os defletores.



g420724

Plataformas de corte de 132 cm

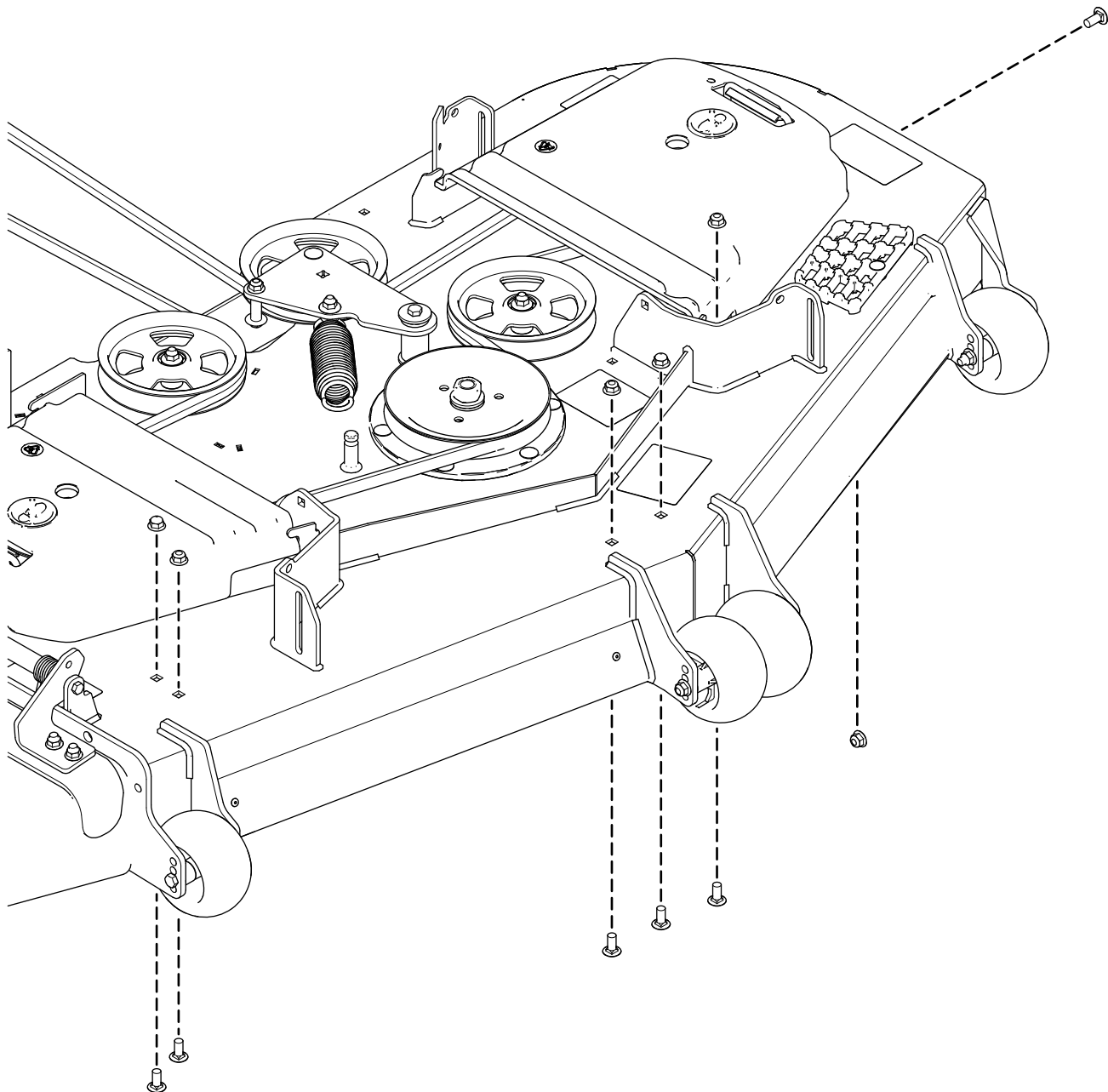
Nota: Guarde os fixadores para o caso de, posteriormente, optar por remover os defletores.



g420723

Plataformas de corte de 152 cm

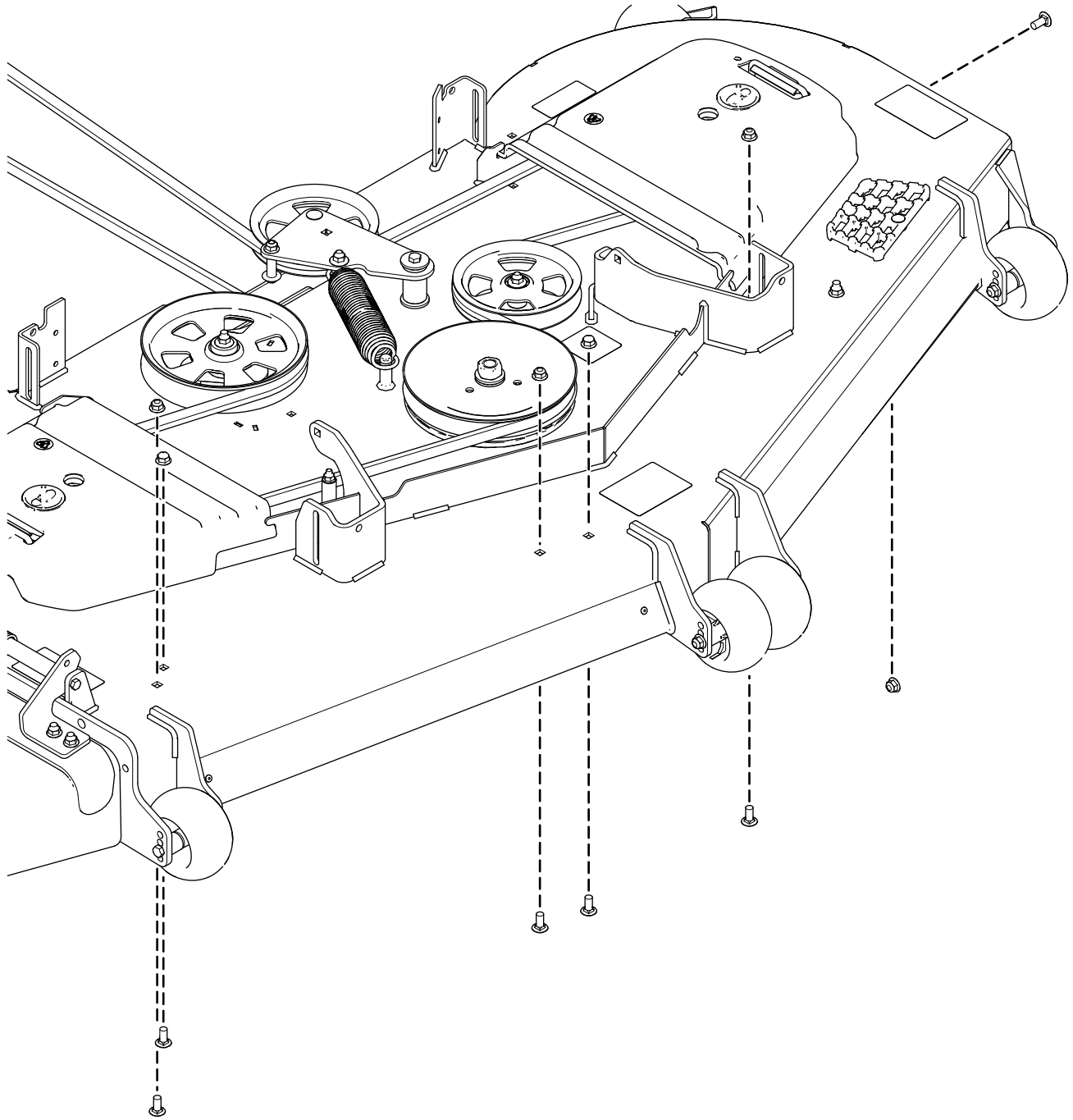
Nota: Guarde os fixadores para o caso de, posteriormente, optar por remover os defletores.



g421514

Plataformas de corte de 183 cm

Nota: Guarde os fixadores para o caso de, posteriormente, optar por remover os defletores.



g421515

3

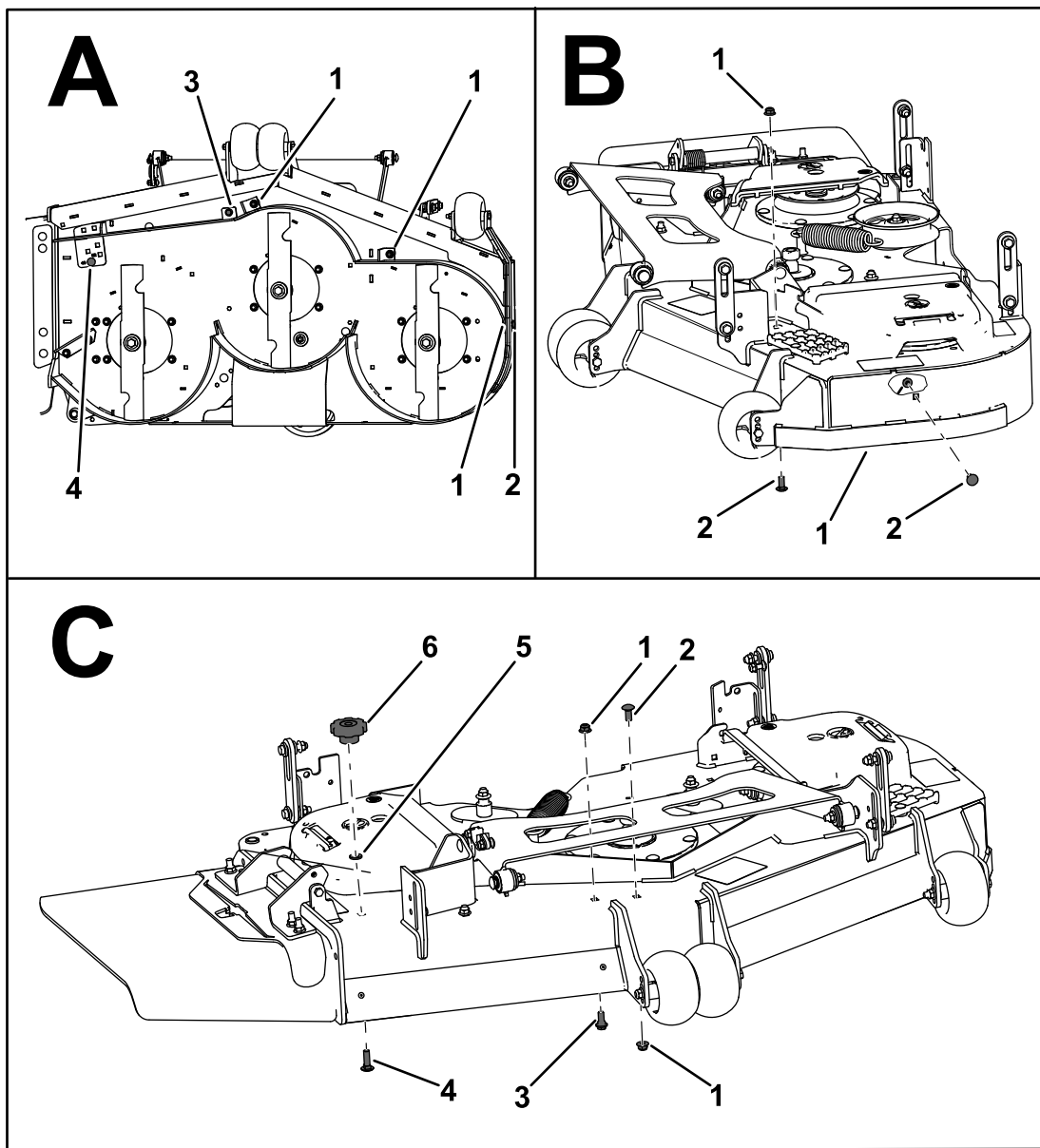
Instalação dos defletores e manípulo

Peças necessárias para este passo:

1	Defletor reto
1	Defletor curvo
3	Parafuso de carroçaria ($\frac{3}{8}$ pol. x $\frac{7}{8}$ pol.)
1	Parafuso com olhal
4	Porca de bloqueio ($\frac{3}{8}$ pol.)
1	Manípulo
1	Parafuso de carroçaria ($\frac{3}{8}$ pol. x $1\frac{1}{4}$ pol.)
1	Anilha

Plataformas de corte de 122 cm

1. Fixe ligeiramente o defletor reto e o defletor curvo à plataforma de corte usando 3 parafusos de carroçaria ($\frac{3}{8}$ pol. x $\frac{7}{8}$ pol.), 1 parafuso com olhal e 4 porcas de bloqueio ($\frac{3}{8}$ pol.)
2. Aperte o manípulo usando 1 anilha e 1 parafuso de carroçaria ($\frac{3}{8}$ pol. x $1\frac{1}{4}$ pol.)



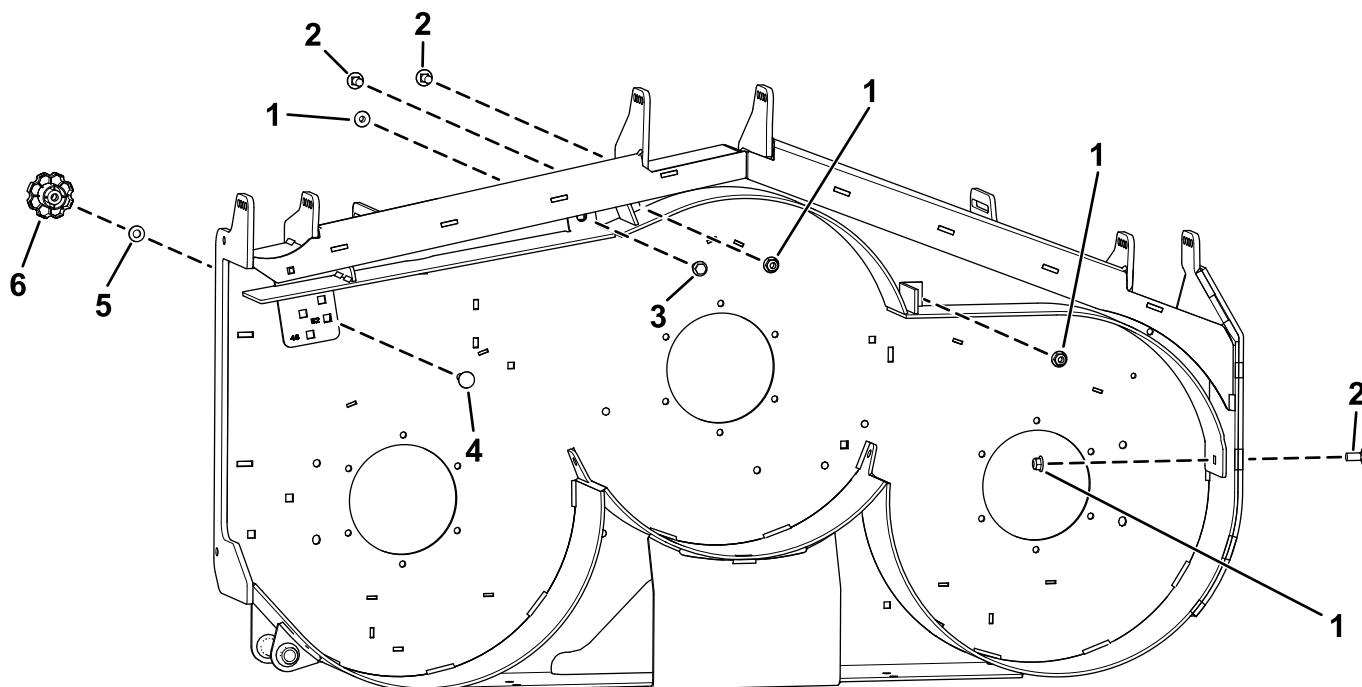
g520958

Figura 5

- | | |
|--|---|
| 1. Porca de bloqueio ($\frac{3}{8}$ pol.) | 4. Parafuso de carroçaria ($\frac{3}{8}$ pol. x $1\frac{1}{4}$ pol.) |
| 2. Parafuso de carroçaria ($\frac{3}{8}$ pol. x $\frac{7}{8}$ pol.) | 5. Anilha |
| 3. Parafuso com olhal | 6. Manipulo |

Plataformas de corte de 132 cm

1. Fixe ligeiramente o defletor reto e o defletor curvo à plataforma de corte usando 3 parafusos de carroçaria ($\frac{3}{8}$ pol. x $\frac{7}{8}$ pol.), 1 parafuso com olhal e 4 porcas de bloqueio ($\frac{3}{8}$ pol.)
2. Aperte o manípulo usando 1 anilha e 1 parafuso de carroçaria ($\frac{3}{8}$ pol. x $1\frac{1}{4}$ pol.)

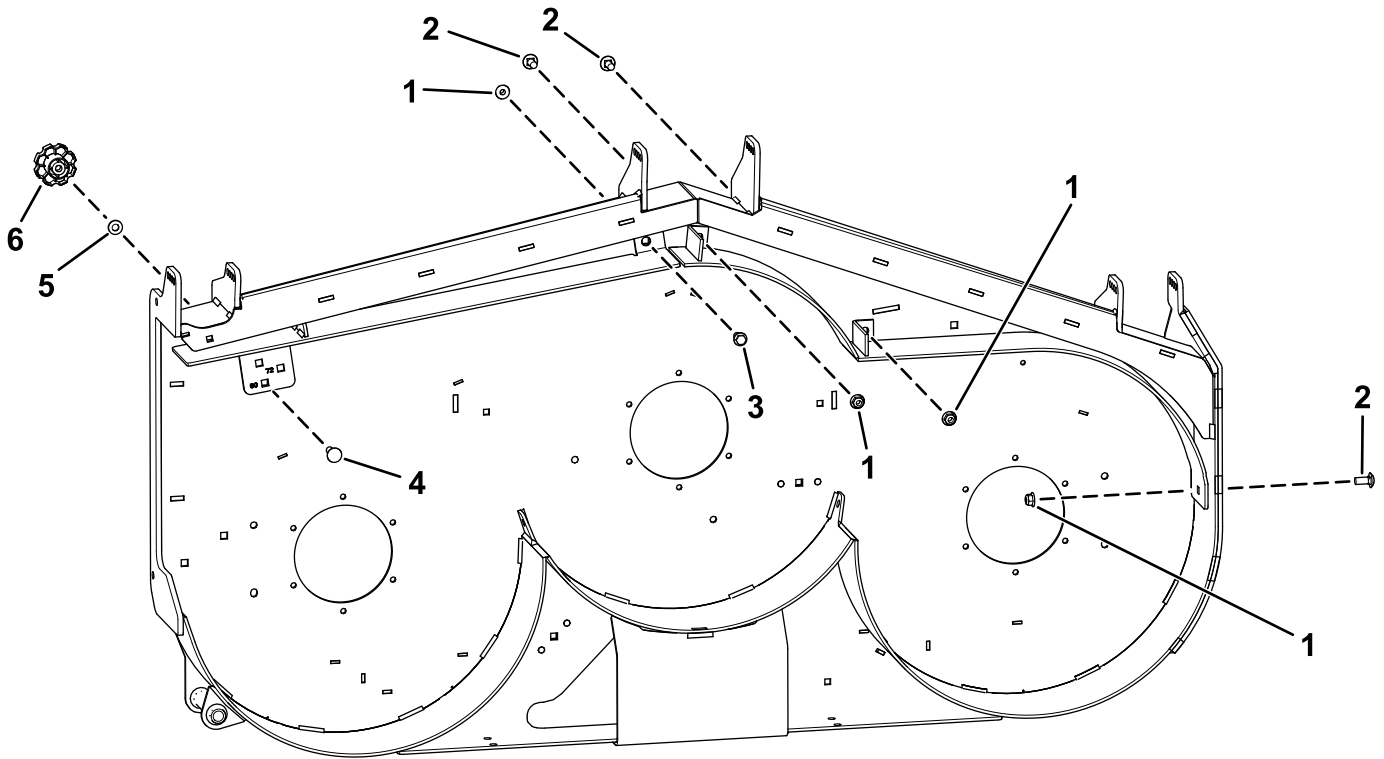


g420563

- | | |
|--|---|
| 1. Porca de bloqueio ($\frac{3}{8}$ pol.) | 4. Parafuso de carroçaria ($\frac{3}{8}$ pol. x $1\frac{1}{4}$ pol.) |
| 2. Parafuso de carroçaria ($\frac{3}{8}$ pol. x $\frac{7}{8}$ pol.) | 5. Anilha |
| 3. Parafuso com olhal | 6. Manípulo |

Plataformas de corte de 152 cm

1. Fixe ligeiramente o defletor reto e o defletor curvo à plataforma de corte usando 3 parafusos de carroçaria ($\frac{3}{8}$ pol. x $\frac{7}{8}$ pol.), 1 parafuso com olhal e 4 porcas de bloqueio ($\frac{3}{8}$ pol.)
2. Aperte o manípulo usando 1 anilha e 1 parafuso de carroçaria ($\frac{3}{8}$ pol. x $1\frac{1}{4}$ pol.)

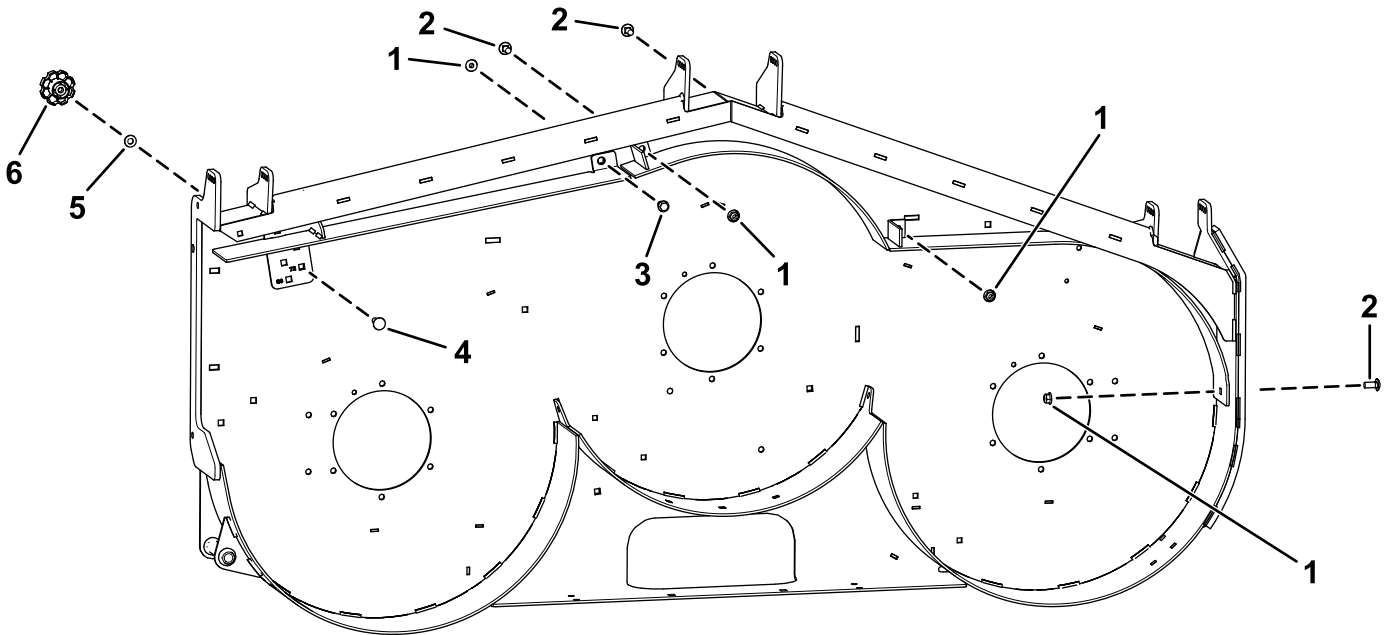


g420564

- | | |
|--|---|
| 1. Porca de bloqueio ($\frac{3}{8}$ pol.) | 4. Parafuso de carroçaria ($\frac{3}{8}$ pol. x $1\frac{1}{4}$ pol.) |
| 2. Parafuso de carroçaria ($\frac{3}{8}$ pol. x $\frac{7}{8}$ pol.) | 5. Anilha |
| 3. Parafuso com olhal | 6. Manípulo |

Plataformas de corte de 183 cm

1. Fixe ligeiramente o defletor reto e o defletor curvo à plataforma de corte usando 3 parafusos de carroçaria ($\frac{3}{8}$ pol. x $\frac{7}{8}$ pol.), 1 parafuso com olhal e 4 porcas de bloqueio ($\frac{3}{8}$ pol.)
2. Aperte o manípulo usando 1 anilha e 1 parafuso de carroçaria ($\frac{3}{8}$ pol. x $1\frac{1}{4}$ pol.)



g420565

- | | |
|--|---|
| 1. Porca de bloqueio ($\frac{3}{8}$ pol.) | 4. Parafuso de carroçaria ($\frac{3}{8}$ pol. x $1\frac{1}{4}$ pol.) |
| 2. Parafuso de carroçaria ($\frac{3}{8}$ pol. x $\frac{7}{8}$ pol.) | 5. Anilha |
| 3. Parafuso com olhal | 6. Manípulo |

4

Aplicação do autocolante

Peças necessárias para este passo:

1	Autocolante 145-8411
---	----------------------

Plataformas de corte de 122 cm

Aplique o autocolante junto ao manípulo.

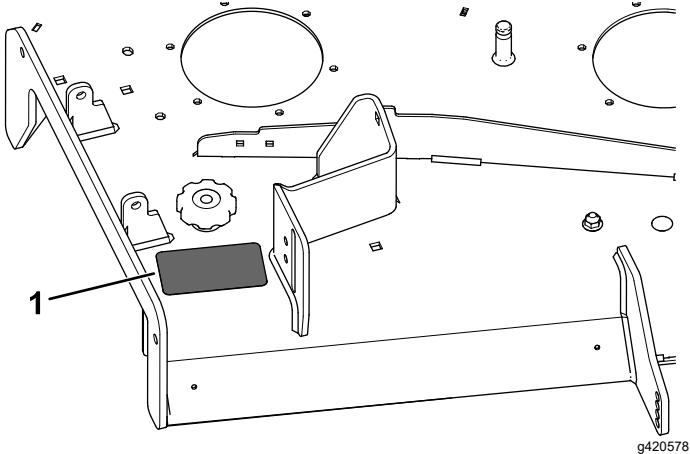


Figura 9

g420578

1. Aplique o autocolante aqui.

Plataformas de corte de 132 cm

Aplique o autocolante junto ao manípulo.

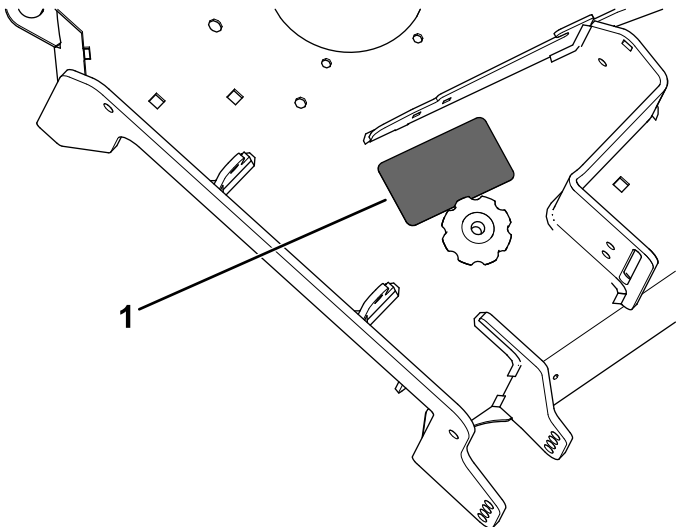


Figura 10

g420579

1. Aplique o autocolante aqui.

Plataformas de corte de 152 cm

Aplique o autocolante junto ao manípulo.

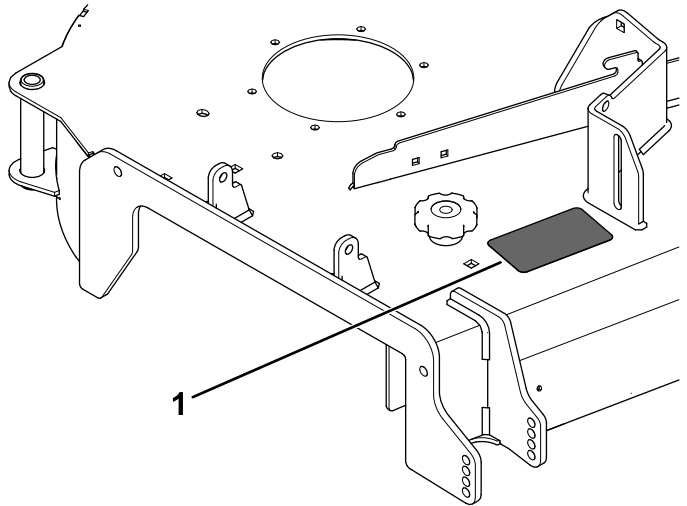


Figura 11

g420580

1. Aplique o autocolante aqui.

Plataformas de corte de 183 cm

Aplique o autocolante junto ao manípulo.

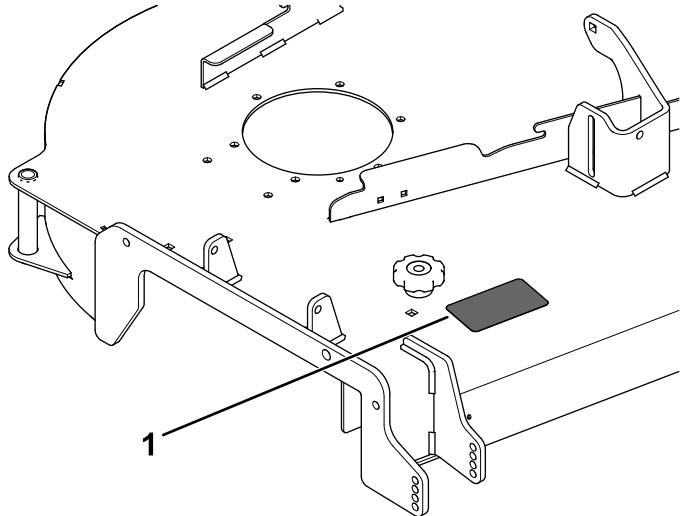


Figura 12

g420581

1. Aplique o autocolante aqui.

5

Aperto dos fixadores

Nenhuma peça necessária

Procedimento

Aperte completamente todas as porcas e parafusos que tenha apertado ligeiramente durante o processo de instalação [3 Instalação dos defletores e manípulo \(página 7\)](#).

Funcionamento

Posicionamento do defletor de fluxo

As imagens seguintes constituem apenas recomendações. Os ajustes variam consoante o tipo de relva, teor de humidade, e altura da relva.

Nota: Se a potência do motor diminuir e a velocidade do cortador no solo se mantiver, abra o defletor.

As utilizações sugeridas para as posições são as seguintes:

Posição A:

- Em condições de corte de relva curta e fina
- Em condições secas
- Aparas de relva mais pequenas
- Impele as aparas de relva para uma maior distância do cortador

Posição B:

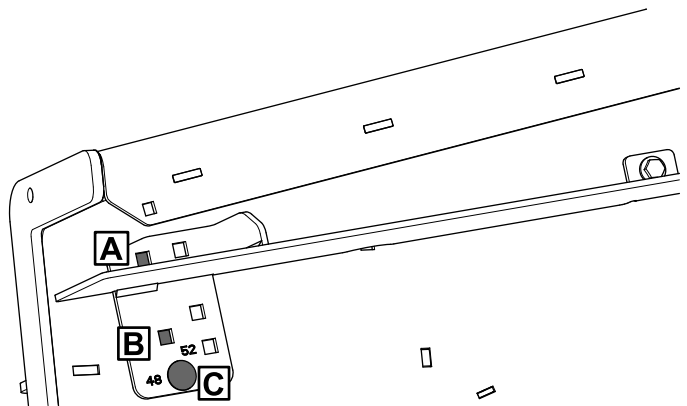
Utilize esta posição na recolha. Alinhe sempre com a abertura do soprador.

Posição C:

- Condições de corte de relva alta e densa
- Condições húmidas
- Baixa o consumo de energia do motor
- Permite uma maior velocidade em condições exigentes

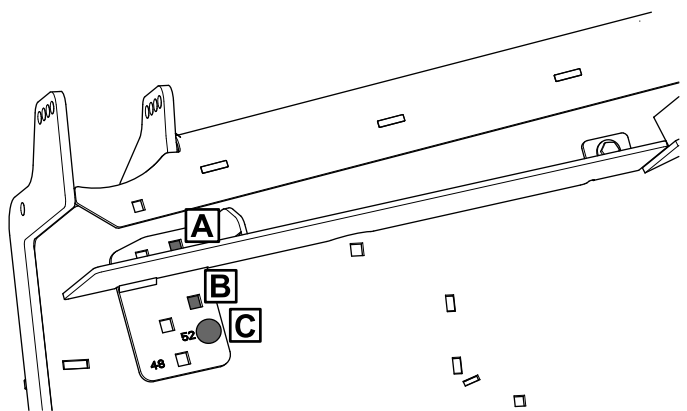
Consulte as seguintes figuras para verificar a localização da posição.

Plataformas de corte de 122 cm:



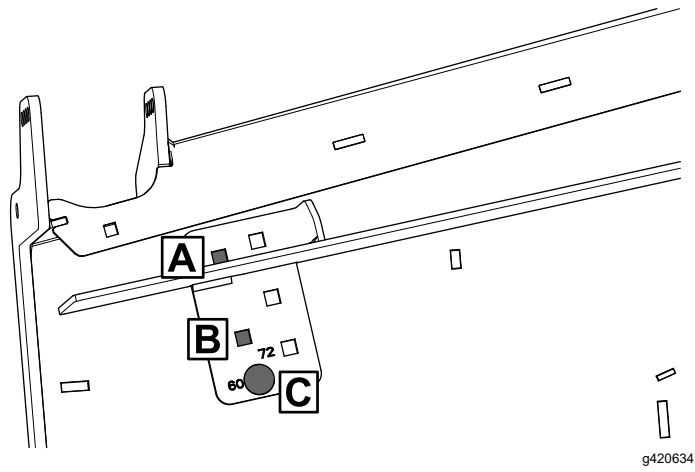
g420632

Plataformas de corte de 132 cm:

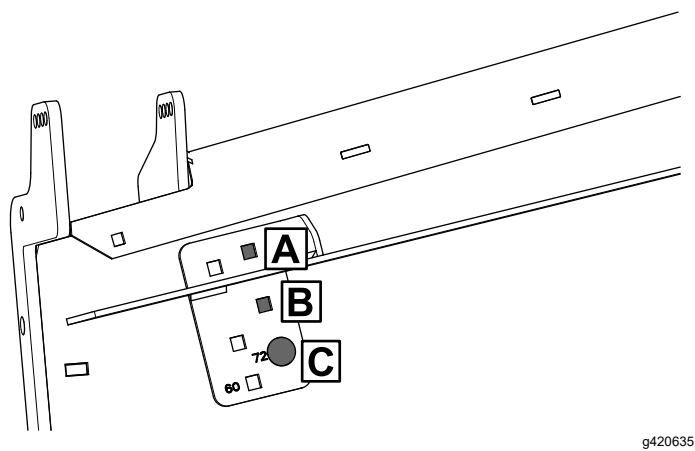


g420633

Plataformas de corte de 152 cm:



Plataformas de corte de 183 cm:





Count on it.