



# Kit d'éclairage UE

Groupe de déplacement Groundsmaster® 4300-D ou Reelmaster® 5010-H

N° de modèle 31579

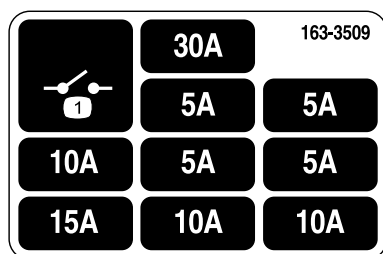
Instructions de montage

## Sécurité

### Autocollants de sécurité et d'instruction



Des autocollants de sécurité et des instructions bien visibles par l'opérateur sont placés près de tous les endroits potentiellement dangereux. Remplacez tout autocollant endommagé ou manquant.



163-3509

decal163-3509

1. Relais



# Montage

## Pièces détachées

Reportez-vous au tableau ci-dessous pour vérifier si toutes les pièces ont été expédiées.

| Procédure | Description   | Qté   | Utilisation   |
|-----------|---|---|---|
| <b>1</b>  | Aucune pièce requise  | –   | Préparatifs de montage de la machine.                                   |
| <b>2</b>  | Support de phare droit<br>Support de phare gauche<br>Support de feu arrière droit<br>Support de feu arrière gauche<br>Phare droit<br>Phare gauche<br>Feu arrière<br>Support d'extension de feu arrière<br>Écrou à embase ( $\frac{3}{8}$ " )<br>Boulon à tête hexagonale ( $\frac{3}{8}$ " x 1"<br>Boulon à tête hexagonale ( $\frac{5}{16}$ " x 1"<br>Boulon à tête hexagonale ( $\frac{5}{16}$ " x $\frac{3}{4}$ " )<br>Boulon à tête hexagonale ( $\frac{3}{8}$ " x $\frac{3}{4}$ " )<br>Écrou à embase ( $\frac{5}{16}$ " ) | 1<br>1<br>1<br>1<br>1<br>1<br>2<br>2<br>10<br>1<br>4<br>4<br>8<br>4 | Montage des éclairages.   |
| <b>3</b>  | Avertisseur sonore<br>Support d'avertisseur sonore<br>Boulon à tête hexagonale ( $\frac{3}{8}$ " x 1"<br>Écrou à embase ( $\frac{3}{8}$ " )   | 1<br>1<br>1<br>1  | Montage de l'avertisseur sonore.  |
| <b>4</b>  | Support d'éclairage<br>Plaque de fixation d'éclairage<br>Écrou à embase ( $\frac{3}{8}$ " )<br>Contre-écrou (n° 10)<br>Boulon à embase ( $\frac{3}{8}$ " )<br>Vis (n° 10)   | 1<br>1<br>2<br>2<br>2<br>2  | Montage des plaques fixation d'éclairage arrière.                       |
| <b>5</b>  | Patte de fixation de colonne<br>Centrale clignotante<br>Interrupteur à bascule marche-arrêt-<br>marche<br>Interrupteur de gyrophare<br>Interrupteur à palette<br>Contacteur d'avertisseur sonore<br>Bouton d'avertisseur sonore<br>Vis à tête bombée creuse hexagonale<br>Écrou rapide<br>Support de colonne de direction<br>Boulon de carrosserie ( $\frac{3}{8}$ " x 1"<br>Écrou à embase ( $\frac{3}{8}$ " )   | 1<br>1<br>1<br>1<br>1<br>1<br>1<br>1<br>2<br>1<br>2<br>2            | Montage de la patte de fixation de colonne sur la colonne de direction. |

| Procédure                | Description                       | Qté | Utilisation  |
|--------------------------|-----------------------------------|-----|--|
| <b>6</b>                 | Faisceau de câblage               | 1   | Installation du faisceau de câblage.   |
|                          | Faisceau adaptateur (long)        | 1   |  |
|                          | Clip serre-câble                  | 1   |  |
|                          | Faisceau adaptateur (court)       | 2   |  |
|                          | Support du porte-fusibles         | 1   |  |
|                          | Écrou à embase (5/16")            | 2   |  |
|                          | Boulon à embase (M6)              | 2   |  |
|                          | Boulon à embase (5/16" x 1")      | 2   |  |
| Autocollant des fusibles | 1                                 |     |  |
| <b>7</b>                 | Panneau                           | 3   | Mise en place des autocollants du logo, des panneaux et de la plaque du numéro de série. |
|                          | Plaque du numéro de série         | 1   |  |
|                          | Plaque de vitesse                 | 1   |  |
|                          | Étrier fileté                     | 1   |  |
|                          | Écrou à embase ( $\frac{3}{8}$ ") | 2   |  |

# 1

## Préparation de la machine

Aucune pièce requise

### Procédure

1. Garez la machine sur une surface plane et horizontale.
2. Abaissez les unités de coupe.
3. Serrez le frein de stationnement.
4. Coupez le moteur et retirez la clé.
5. Débranchez la batterie ; voir le *Manuel de l'utilisateur* de la machine.

### **⚠ ATTENTION**

**S'ils sont mal acheminés, les câbles de la batterie peuvent subir des dommages ou endommager la machine et produire des étincelles. Les étincelles peuvent provoquer l'explosion des gaz de la batterie et causer des blessures.**

**Débranchez toujours le câble négatif (noir) de la batterie avant le câble positif (rouge).**

# 2

## Montage des feux

Pièces nécessaires pour cette opération:

|    |   |
|----|---|
| 1  | Support de phare droit  |
| 1  | Support de phare gauche                                       |
| 1  | Support de feu arrière droit                                  |
| 1  | Support de feu arrière gauche                                 |
| 1  | Phare droit   |
| 1  | Phare gauche  |
| 2  | Feu arrière   |
| 2  | Support d'extension de feu arrière                            |
| 10 | Écrou à embase ( $\frac{3}{8}$ ")                             |
| 1  | Boulon à tête hexagonale ( $\frac{3}{8}$ " x 1")              |
| 4  | Boulon à tête hexagonale (5/16" x 1")                         |
| 4  | Boulon à tête hexagonale (5/16" x $\frac{3}{4}$ ")            |
| 8  | Boulon à tête hexagonale ( $\frac{3}{8}$ " x $\frac{3}{4}$ ") |
| 4  | Écrou à embase (5/16")  |

### Pose des phares

**Remarque:** Les supports et les feux arrière gauche et droit sont différents. Veillez à monter chaque feu et support du bon côté.

1. Débranchez les connecteurs des phares montés sur le carénage et retirez les fixations qui retiennent le carénage de la plateforme sur le cadre de la machine (Figure 1).

Conservez les fixations pour fixer le carénage sur la machine.

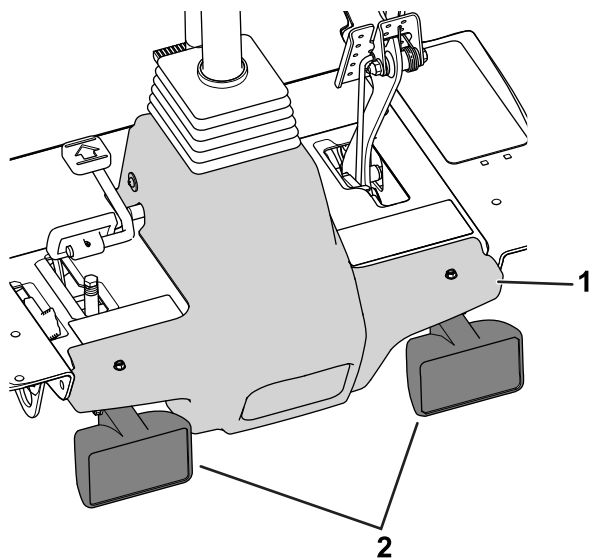


Figure 1

g238262

1. Carénage de plateforme 2. Phares sur le carénage

2. Déposez le carénage du cadre.
3. Avec 5 boulons à tête hexagonale ( $\frac{3}{8}$ " x  $\frac{3}{4}$ " ) et 5 écrous à embase ( $\frac{3}{8}$ " ), fixez le support de phare gauche au support de plancher gauche (Figure 2).

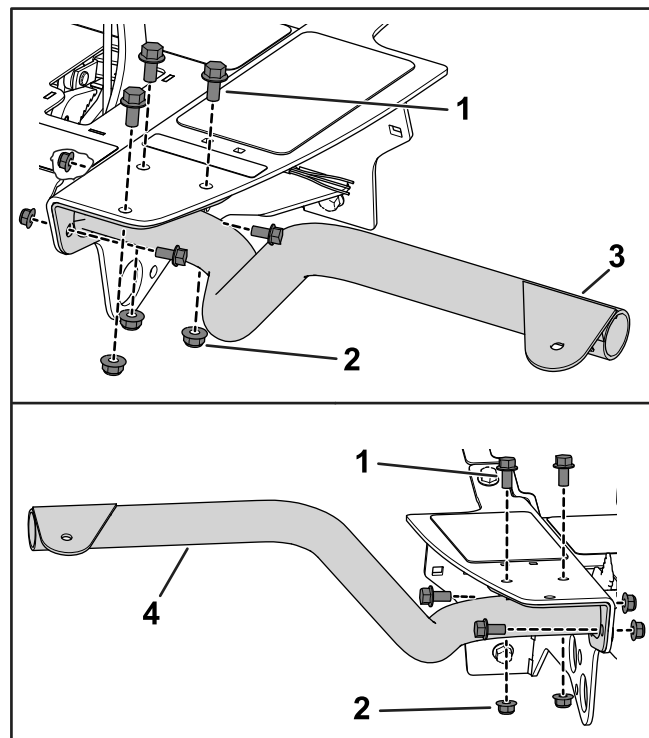


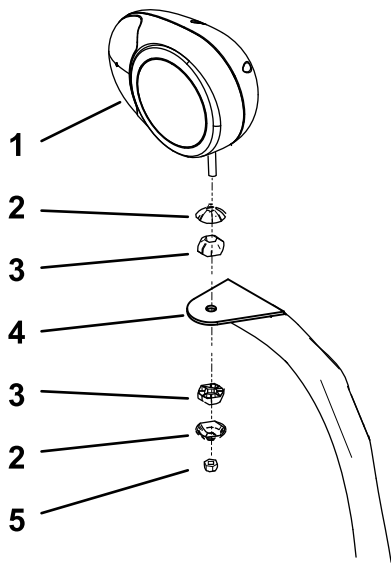
Figure 2

g238155

1. Boulon à tête hexagonale ( $\frac{3}{8}$ " x  $\frac{3}{4}$ " ) 3. Support de phare gauche ( $\frac{3}{8}$ " x  $\frac{3}{4}$ " )  
 2. Écrou à embase ( $\frac{3}{8}$ " ) 4. Support de phare droit

4. Avec 4 boulons à tête hexagonale ( $\frac{3}{8}$ " x  $\frac{3}{4}$ " ) et 4 écrous à embase ( $\frac{3}{8}$ " ), fixez le support de phare droit au support de plancher droit (Figure 2).
5. Fixez les phares gauche et droit sur leur support respectif (Figure 3) à l'aide des fixations fournies.

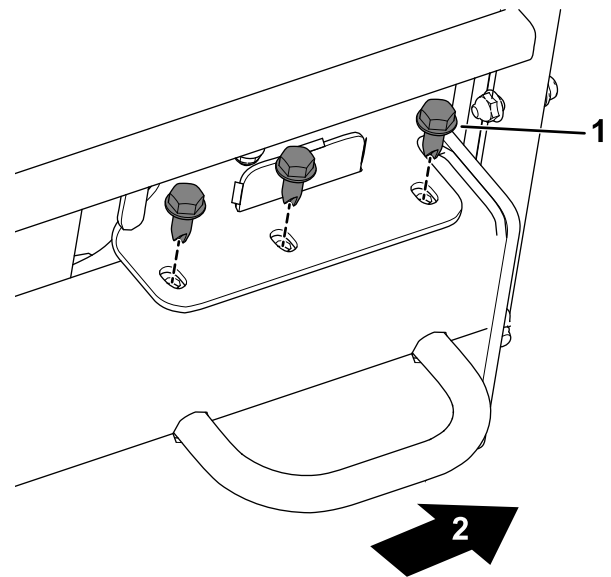
**Remarque:** Prenez soin de positionner les verres des clignotants vers l'extérieur de la machine.



**Figure 3**

Phare droit montré

g252714



**Figure 4**

Côté gauche de la machine montré

g238255

- |                            |                         |
|----------------------------|-------------------------|
| 1. Support de phare droit  | 4. Bras de phare        |
| 2. Coque de joint articulé | 5. Contre-écrou (10 mm) |
| 3. Joint articulé          |                         |

6. Serrez le contre-écrou afin de fixer solidement le phare sur son support.

**Remarque:** Ne serrez pas excessivement le contre-écrou.

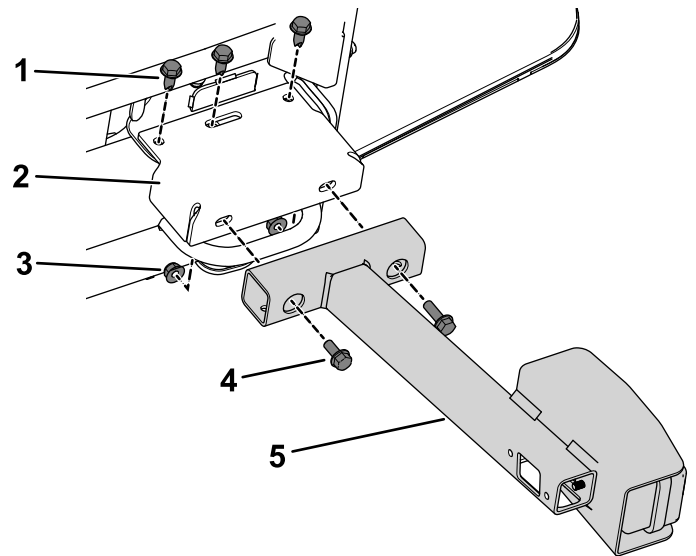
## Montage des feux arrière

**Remarque:** Les supports des feux arrière gauche et droit sont différents. Veillez à monter chaque support du bon côté.

1. Soulevez le capot ; voir le *Manuel de l'utilisateur* de la machine.
2. Montez les supports des feux ; reportez-vous ci-après aux opérations correspondant à votre machine :

- **Modèles 03674 (Reelmaster 5010-H), 03675 (Reelmaster 5410) et 03676 (Reelmaster 5510) :**

- A. Retirez les boulons qui fixent le longeron du cadre de chaque côté de la machine (Figure 4).



**Figure 5**

Côté gauche de la machine montré

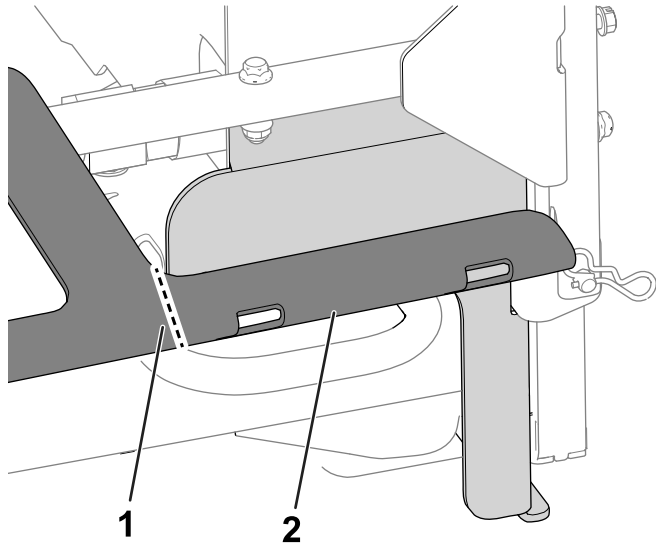
g238254

- |                               |                           |
|-------------------------------|---------------------------|
| 1. Boulon                     | 4. Boulon (5/16" x 3/4")  |
| 2. Support d'extension de feu | 5. Support de feu arrière |
| 3. Écrou (5/16")              |                           |

- C. Avec 4 boulons (5/16" x 3/4") et 4 écrous (5/16"), fixez les supports des feux aux supports d'extension (Figure 5).

- **Tous les autres modèles :**

**Remarque:** Sur certains anciens modèles, un montant du châssis peut se prolonger devant les fixations du cadre du radiateur. Déposez le montant du châssis, puis limez et repeignez l'extrémité du nouveau châssis (Figure 6).

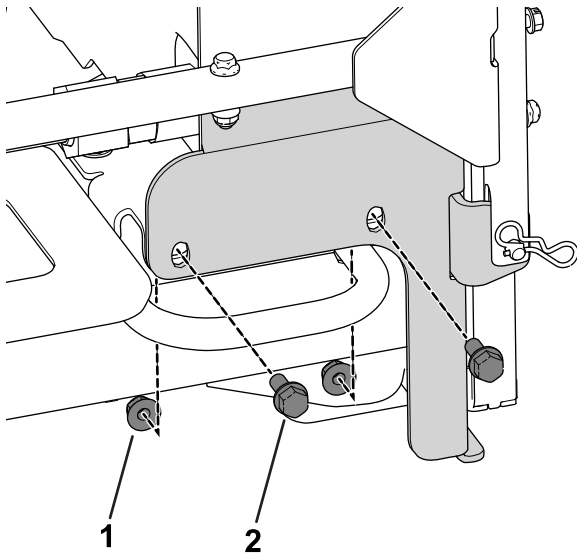


**Figure 6**

g260849

1. Point de découpe – châssis      2. Montant du châssis

A. Retirez les fixations existantes de chaque côté du cadre du radiateur, près du longeron de cadre de la machine (Figure 7).



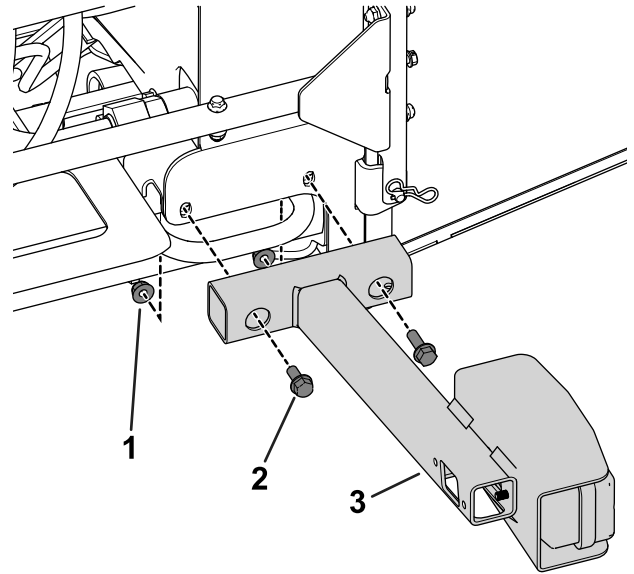
**Figure 7**

g239057

Côté gauche de la machine montré

1. Boulon      2. Écrou

B. Avec 4 boulons (5/16" x 3/4") et 4 écrous (5/16"), fixez les supports des feux aux cadre du radiateur (Figure 8).



**Figure 8**

g239132

Côté gauche de la machine montré

1. Écrou (5/16")      3. Support de feu arrière  
2. Boulon (5/16" x 3/4")

3. Fixez les feux arrière à leurs supports au moyen des boulons et écrous fournis chacun d'eux.

## 3

### Montage de l'avertisseur sonore

Pièces nécessaires pour cette opération:

|   |                                      |
|---|--------------------------------------|
| 1 | Avertisseur sonore                   |
| 1 | Support d'avertisseur sonore         |
| 1 | Boulon à tête hexagonale (3/8" x 1") |
| 1 | Écrou à embase (3/8")                |

### Procédure

- Fixez l'avertisseur sonore à son support avec les fixations existantes.
- Avec un boulon à tête hexagonale (3/8" x 1") et un écrou à embase (3/8"), fixez l'avertisseur et son support au support de plancher droit (Figure 9).

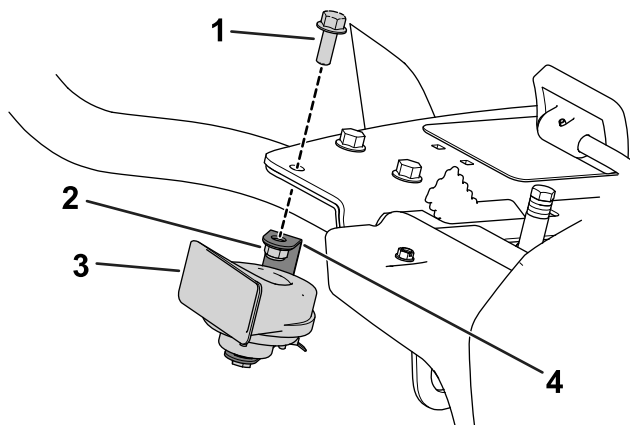


Figure 9

g238169

1. Boulon à tête hexagonale ( $\frac{3}{8}$ " x 1")
2. Écrou à embase ( $\frac{3}{8}$ ")
3. Avertisseur sonore
4. Support d'avertisseur sonore

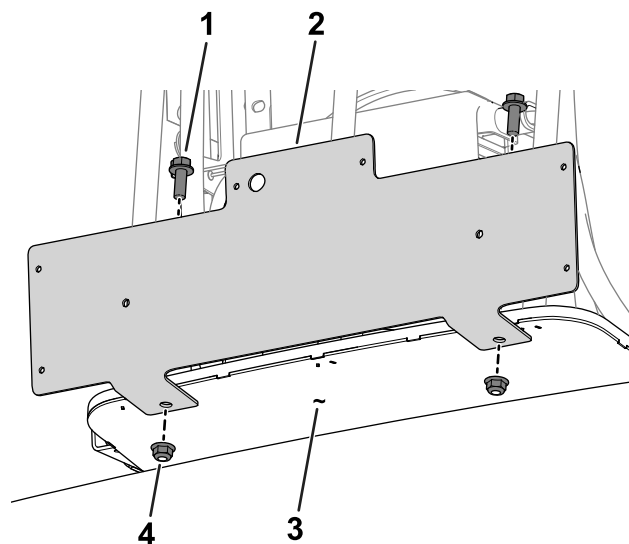


Figure 10

g237977

1. Boulon à embase ( $\frac{3}{8}$ ")
2. Support d'éclairage
3. Cadre de la machine
4. Écrou à embase ( $\frac{3}{8}$ ")

5. Avec 2 vis (n° 10) et 2 contre-écrous (n° 10), fixez la plaque de fixation au support d'éclairage.

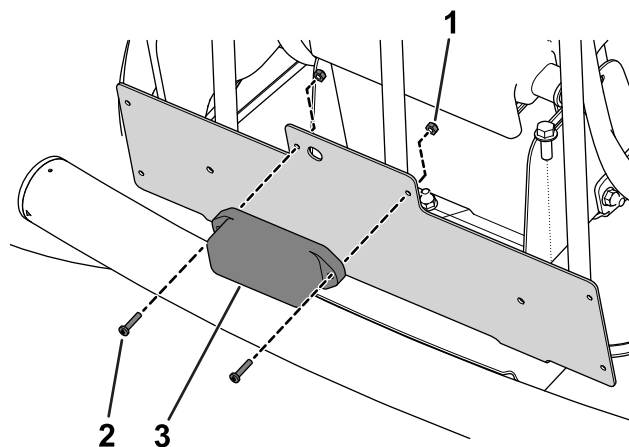


Figure 11

g237978

1. Contre-écrou (n° 10)
2. Vis (n° 10)
3. Plaque de fixation d'éclairage

6. Refermez la grille arrière.

# 4

## Montage des plaques fixation d'éclairage arrière

### Pièces nécessaires pour cette opération:

|   |                                    |
|---|------------------------------------|
| 1 | Support d'éclairage                |
| 1 | Plaque de fixation d'éclairage     |
| 2 | Écrou à embase ( $\frac{3}{8}$ ")  |
| 2 | Contre-écrou (n° 10)               |
| 2 | Boulon à embase ( $\frac{3}{8}$ ") |
| 2 | Vis (n° 10)                        |

### Procédure

1. Ouvrez la grille arrière ; voir le *Manuel de l'utilisateur* de la machine.
2. Alignez le support d'éclairage et le bas du cadre de la machine.
3. Repérez l'emplacement des trous de fixation du support sur le cadre, déposez la plaque de fixation d'éclairage et percez 2 trous ( $\frac{3}{8}$ ") dans le cadre.
4. Avec 2 boulons à embase ( $\frac{3}{8}$ ") et 2 écrous à embase ( $\frac{3}{8}$ "), fixez le support d'éclairage au cadre de la machine.

# 5

## Montage de la patte de fixation de colonne sur la colonne de direction

Pièces nécessaires pour cette opération:

|   |  |
|---|--|
| 1 | Patte de fixation de colonne               |
| 1 | Centrale clignotante                       |
| 1 | Interrupteur à bascule marche-arrêt-marche |
| 1 | Interrupteur de gyrophare                  |
| 1 | Interrupteur à palette                     |
| 1 | Contacteur d'avertisseur sonore            |
| 1 | Bouton d'avertisseur sonore                |
| 1 | Vis à tête bombée creuse hexagonale        |
| 2 | Écrou rapide                               |
| 1 | Support de colonne de direction            |
| 2 | Boulon de carrosserie (3/8" x 1")          |
| 2 | Écrou à embase (3/8")                      |

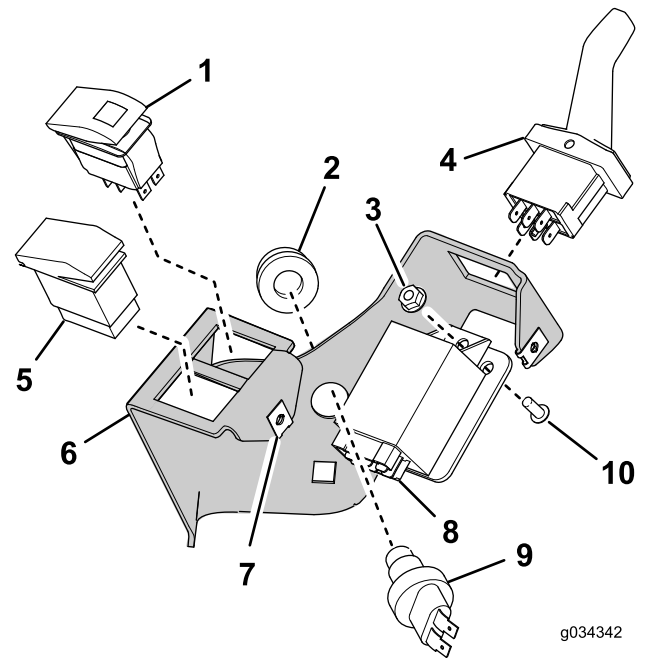


Figure 12

- |   |   |
|---|---|
| 1. Interrupteur à bascule marche-arrêt-marche | 6. Support de colonne de direction      |
| 2. Bouton d'avertisseur sonore                | 7. Écrou de verrouillage (2)            |
| 3. Contre-écrou                               | 8. Centrale clignotante                 |
| 4. Interrupteur à palette                     | 9. Contacteur d'avertisseur sonore      |
| 5. Interrupteur de gyrophare                  | 10. Vis à tête bombée creuse hexagonale |

## Procédure

- Montez les composants comme montré à la [Figure 12](#).
- Montez la patte de fixation de colonne sur la colonne de direction au moyen du support, de 2 boulons de carrosserie et de 2 écrous à embase ([Figure 13](#)).

**Important:** Veillez à placer le haut du support de colonne de direction à 21 mm sous le haut de la colonne de direction.

**Important:** Serrez les fixations à un couple de 19 à 24 N·m. Ne serrez pas excessivement les boulons de carrosserie, au risque de déformer le support de colonne de direction.

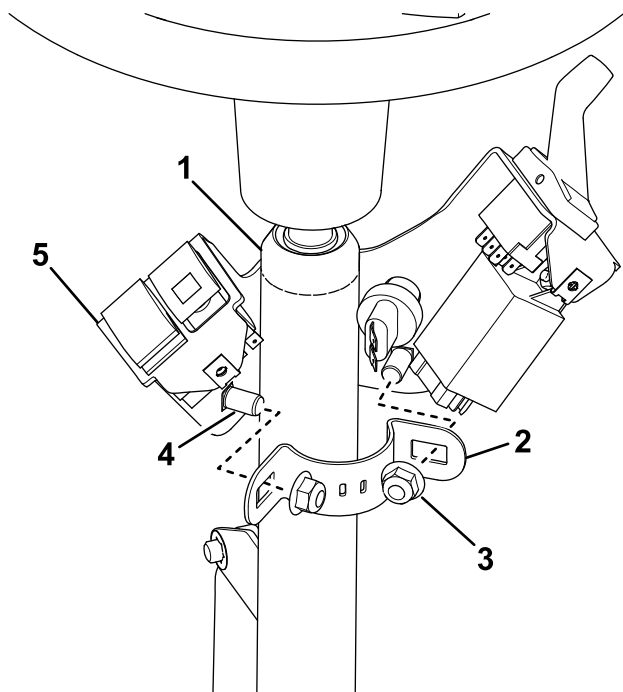


# 6

## Installation du faisceau électrique

Pièces nécessaires pour cette opération:

|   |                              |
|---|------------------------------|
| 1 | Faisceau de câblage          |
| 1 | Faisceau adaptateur (long)   |
| 1 | Clip serre-câble             |
| 2 | Faisceau adaptateur (court)  |
| 1 | Support du porte-fusibles    |
| 2 | Écrou à embase (5/16")       |
| 2 | Boulon à embase (M6)         |
| 2 | Boulon à embase (5/16" x 1") |
| 1 | Autocollant des fusibles     |



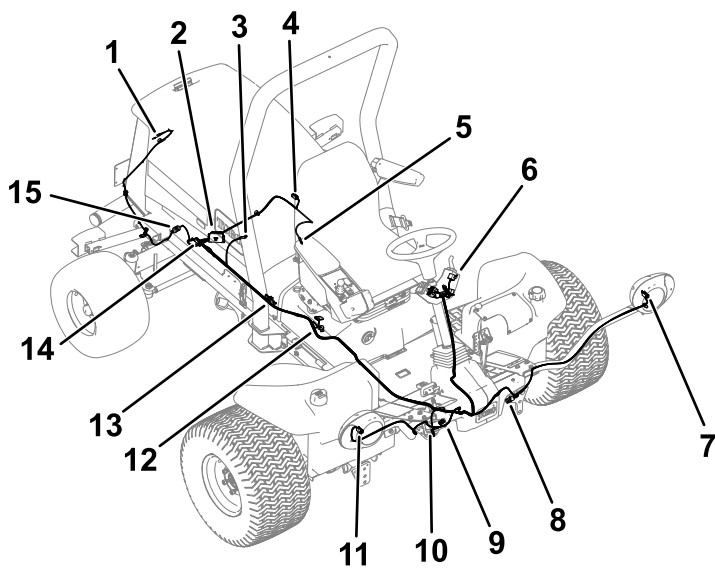
g238180

Figure 13

1. Colonne de direction
2. Patte de fixation de colonne
3. Écrou à embase (5/16") (2)
4. Boulon de carrosserie (3/8" x 1") (2)
5. Support de colonne de direction

## Vue d'ensemble du faisceau électrique

Reportez-vous aux instructions et aux illustrations suivantes pour acheminer et connecter le faisceau électrique. Reportez-vous à la [Figure 14](#) pour une vue d'ensemble du faisceau de câblage.



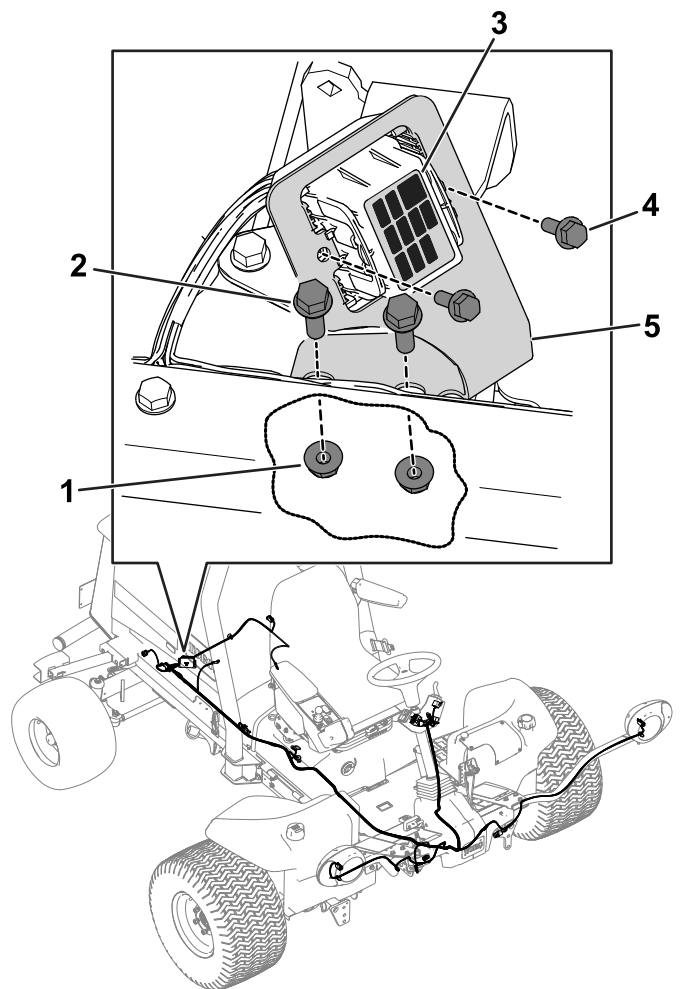
**Figure 14**

Vue d'ensemble du faisceau électrique

- |   |  |
|---|--|
| 1. Éclairages de plaque d'immatriculation                       | 9. Phare sur carénage droit  |
| 2. Porte-fusibles   | 10. Avertisseur sonore   |
| 3. Démarreur  | 11. Phare de kit droit   |
| 4. Feu arrière gauche   | 12. Contacteur de point mort   |
| 5. Masse du moteur  | 13. Gyrophare  |
| 6. Interrupteur de gyrophare, clignotants et avertisseur sonore | 14. Feu arrière droit  |
| 7. Phare de kit gauche  | 15. Faisceau de câblage principal et connexion de faisceau adaptateur long |
| 8. Phare sur carénage gauche                                    |  |

## Acheminement du faisceau de câblage vers l'arrière de la machine

1. Soulevez le capot ; voir le *Manuel de l'utilisateur* de la machine.
2. Avec 2 boulons à embase (5/16" x 1") et 2 écrous à embase (5/16"), fixez le support du porte-fusibles au cadre de support du moteur sur le côté droit de la machine ([Figure 15](#)).



**Figure 15**

- |                                 |   |
|---------------------------------|---|
| 1. Écrou à embase (5/16")       | 4. Boulon à embase (M6)                   |
| 2. Boulon à embase (5/16" x 1") | 5. Support de porte-fusibles (5/16" x 1") |
| 3. Autocollant des fusibles     |   |

3. Avec 2 boulons à embase (M6), fixez le porte-fusibles sur son support ([Figure 15](#)).
4. Apposez l'autocollant des fusibles sur le couvercle du porte-fusibles ([Figure 15](#)).
5. Acheminez le faisceau électrique vers le côté gauche de la machine, comme montré à la [Figure 16](#).

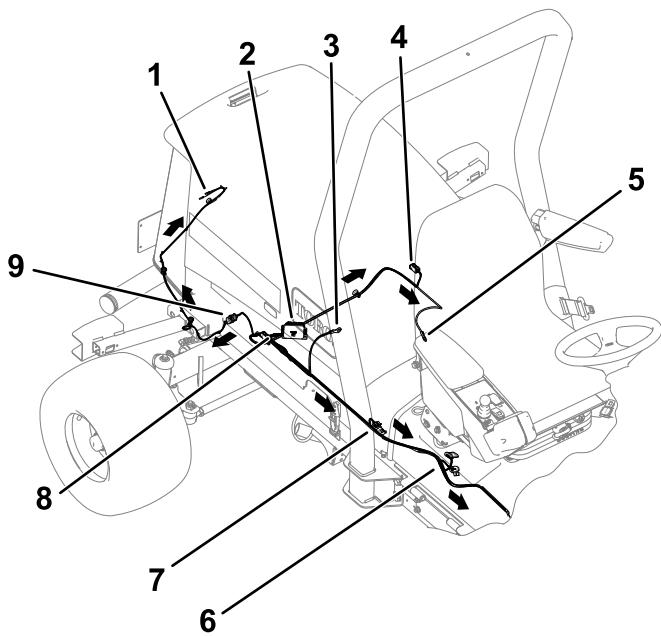


Figure 16

g253588

- |   |   |
|---|---|
| 1. Éclairages de plaque d'immatriculation | 6. Contacteur de point mort   |
| 2. Porte-fusibles                         | 7. Gyrophare  |
| 3. Démarreur                              | 8. Feu arrière droit  |
| 4. Feu arrière gauche                     | 9. Faisceau de câblage principal et connexion de faisceau adaptateur long |
| 5. Masse du moteur                        |   |

6. Reliez la branche du faisceau électrique relative à la masse du moteur au bloc de mise à la masse (Figure 16).
7. Branchez le faisceau électrique aux feux arrière gauche et droit (Figure 16).
8. Insérez un clip serre-câble dans le trou arrière du feu arrière droit (Figure 17).

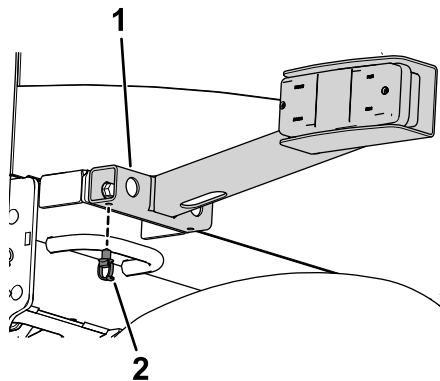


Figure 17

g253590

- |                      |                     |
|----------------------|---------------------|
| 1. Feu arrière droit | 2. Clip serre-câble |
|----------------------|---------------------|

9. Utilisez le faisceau adaptateur long pour brancher le faisceau aux éclairages de la plaque d'immatriculation (Figure 16 et Figure 18).

Voir la Figure 18 pour connaître l'emplacement correct du support de serre-câble magnétique sur la machine. Placez un aimant sur la face intérieure du support de la plaque d'immatriculation. Faites passer le faisceau adaptateur dans le clip serre-câble que vous avez installé à l'opération précédente.

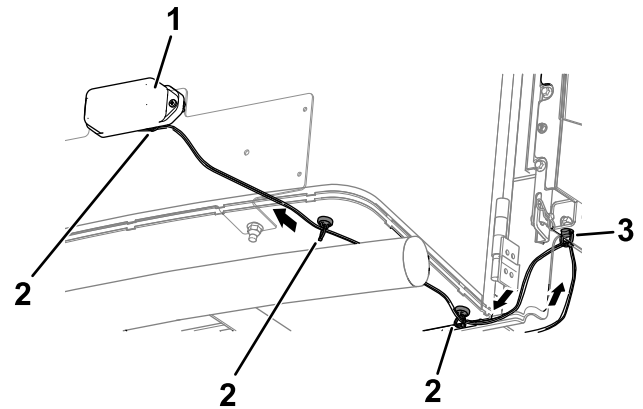


Figure 18

g253614

- |  |                     |
|--|---------------------|
| 1. Éclairage de plaque d'immatriculation | 3. Clip serre-câble |
| 2. Support de serre-câble magnétique     |                     |

10. Continuez d'acheminer le faisceau électrique le long du profilé de cadre droit (Figure 16).
11. Connectez la cosse en anneau au démarreur (Figure 16).
12. Branchez le faisceau électrique au gyrophare (Figure 16).
13. Branchez le faisceau électrique au contacteur de point mort (Figure 16).

# Acheminement du faisceau de câblage vers l'avant de la machine

1. Acheminez l'extrémité avant du faisceau sous la plateforme de l'opérateur et vers l'avant de la machine (Figure 19).

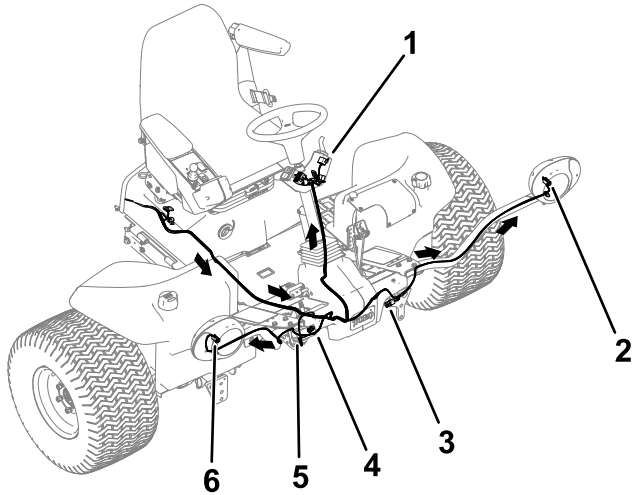


Figure 19

g238237

- |   |                             |
|---|-----------------------------|
| 1. Interrupteur de gyrophare, clignotants et avertisseur sonore | 4. Phare sur carénage droit |
| 2. Phare de kit gauche  | 5. Avertisseur sonore       |
| 3. Phare sur carénage gauche                                    | 6. Phare de kit droit       |

2. Faites passer chaque connecteur du faisceau à travers le support de phare approprié et branchez-le au phare (Figure 19).

**Machines non hybrides :** utilisez les faisceaux adaptateurs courts pour connecter le faisceau à chaque phare.

3. Branchez le fil du faisceau muni des 2 connecteurs à l'avertisseur sonore (Figure 19).
4. Placez le carénage de la plateforme au sommet du cadre.
5. Branchez les connecteurs du faisceau du kit d'éclairage aux phares montés sur le carénage (Figure 19).
6. Découpez une encoche en U sur le carénage (Figure 20).

**Remarque:** L'encoche en U vous permet de faire remonter le faisceau de câblage vers les interrupteurs sur la colonne de direction.

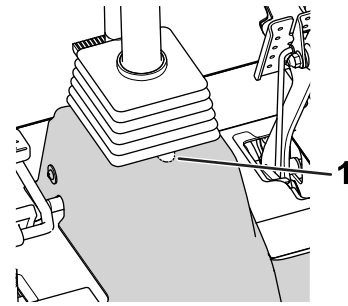


Figure 20

g252715

1. Encoche en U dans le carénage

7. Fixez le carénage au cadre à l'aide des fixations retirées précédemment.
8. Acheminez le faisceau électrique vers la patte de fixation de colonne sur la colonne de direction (Figure 19).
9. Branchez les connecteurs aux interrupteurs de la centrale clignotante, de l'avertisseur sonore, des clignotants et des feux de détresse (Figure 21).

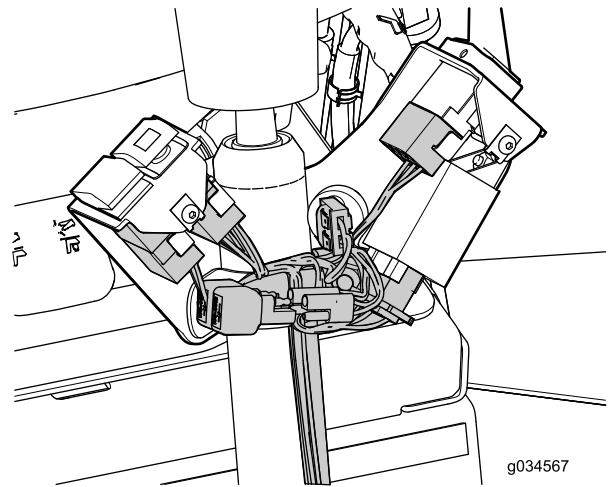
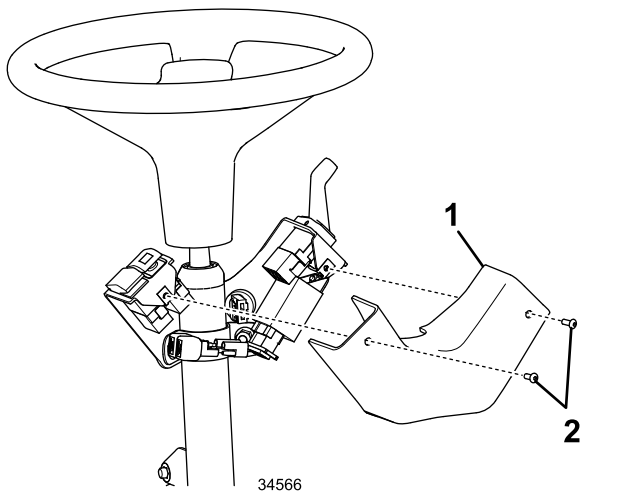


Figure 21

g034567

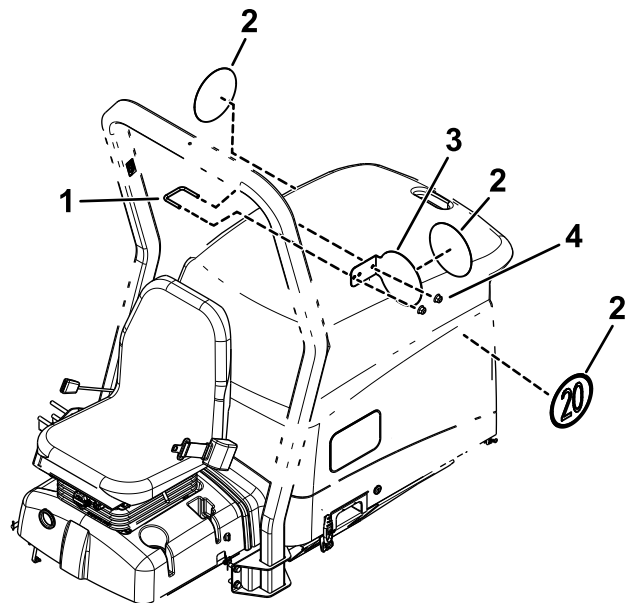
g034567

10. Montez le couvercle sur la patte de fixation de colonne à l'aide de 2 vis à tête bombée creuse hexagonale, comme montré à la Figure 22



**Figure 22**

1. Couvercle  
2. Vis à tête bombée creuse hexagonale



**Figure 23**

1. Étrier fileté  
2. Panneau  
3. Plaque de vitesse  
4. Écrou à embase (3/8")

g238046

# 7

## Mise en place des panneaux et de la plaque du numéro de série

### Pièces nécessaires pour cette opération:

|   |                           |
|---|---------------------------|
| 3 | Panneau                   |
| 1 | Plaque du numéro de série |
| 1 | Plaque de vitesse         |
| 1 | Étrier fileté             |
| 2 | Écrou à embase (3/8")     |

### Procédure

1. Collez un panneau de chaque côté de la machine (Figure 23).

2. Avec un étrier fileté et 2 écrous à embase (3/8"), fixez la plaque de vitesse sur le côté gauche de l'arceau de sécurité (Figure 23).
3. Collez un panneau sur la plaque de vitesse (Figure 23).
4. Fixez la plaque du numéro de série sur le côté droit de la machine, à 6 mm au-dessus du bord inférieur (Figure 24). Utilisez la plaque du numéro de série comme guide et percez 4 trous (3 mm).

# 8

## Branchement de la batterie

Aucune pièce requise

### Procédure

Branchez la batterie ; voir le *Manuel de l'utilisateur* de la machine.

#### ⚠ ATTENTION

S'ils sont mal acheminés, les câbles de la batterie peuvent subir des dommages ou endommager le pulvérisateur et produire des étincelles. Les étincelles peuvent provoquer l'explosion des gaz de la batterie et causer des blessures.

Connectez toujours le câble positif (rouge) de la batterie avant le câble négatif (noir).

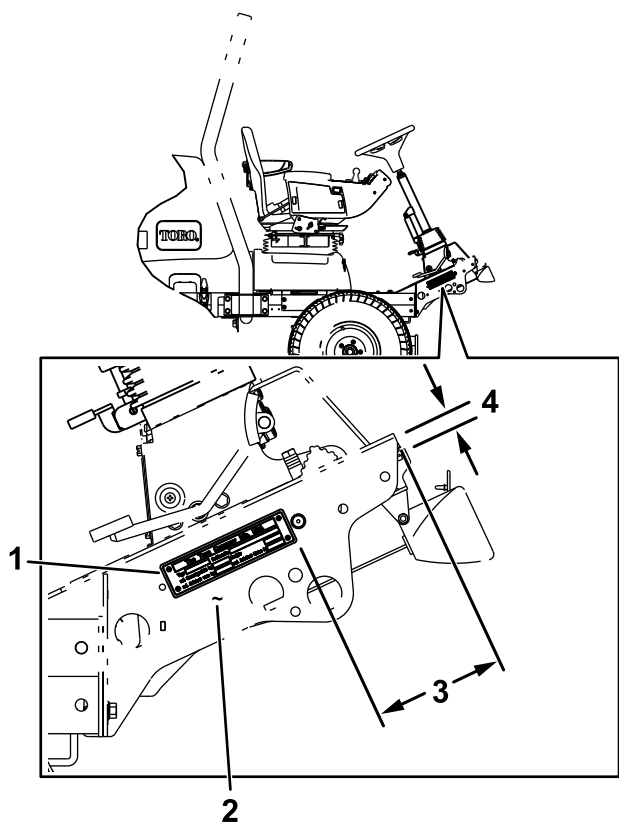


Figure 24

g238047

- |                                |            |
|--------------------------------|------------|
| 1. Plaque du numéro de série   | 3. 14,9 cm |
| 2. Frapper numéro de série ici | 4. 1,9 cm  |

- Fixez la plaque du numéro de série avec 4 rivets.
- Fraper le numéro de série sur le cadre, près de la plaque du numéro de série (Figure 24).

**Remarque:** Utilisez des lettres de 7 mm ou plus.

# Utilisation

## Commandes

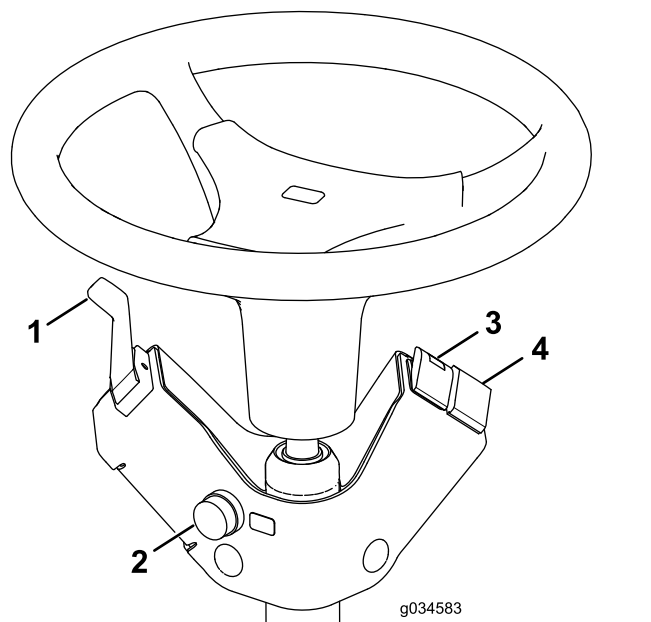


Figure 25

- |                                 |                                       |
|---------------------------------|---------------------------------------|
| 1. Interrupteur des clignotants | 3. Interrupteur des feux de détresse  |
| 2. Bouton d'avertisseur sonore  | 4. Interrupteur de gyrophare (option) |

## Réglage des phares

1. Desserrez les écrous de fixation et positionnez chaque phare de sorte à diriger le faisceau droit devant.
2. Serrez chaque écrou de fixation suffisamment pour maintenir le phare dans cette position.
3. Placez un morceau de tôle sur la face du phare.
4. Montez un rapporteur magnétique sur la tôle.
5. Tout en maintenant l'ensemble en place, inclinez délicatement le phare de 3 degrés vers le bas, puis serrez l'écrou.
6. Répétez la procédure pour l'autre phare.

## Interrupteur des feux de détresse

Poussez l'interrupteur des feux de détresse ([Figure 25](#)) en position ACTIVÉE pour allumer les feux de détresse avant et arrière.

## Interrupteur des clignotants

Appuyez sur le côté gauche de l'interrupteur des clignotants ([Figure 25](#)) pour allumer le clignotant gauche. Les clignotants sont éteints quand l'interrupteur est au centre.

Appuyez sur le côté droit de l'interrupteur des clignotants ([Figure 25](#)) pour allumer le clignotant droit. Les clignotants sont éteints quand l'interrupteur est au centre.

## Interrupteur de gyrophare (option)

Appuyez sur l'interrupteur du gyrophare ([Figure 25](#)) pour allumer le gyrophare.

## Bouton d'avertisseur sonore

Appuyez sur le bouton ([Figure 25](#)) pour actionner l'avertisseur sonore.

**Remarques:**





**Count on it.**