



EU-Beleuchtungskit

Zugmaschine Groundsmaster® 4300-D oder Reelmaster® 5010-H

Modellnr. 31579

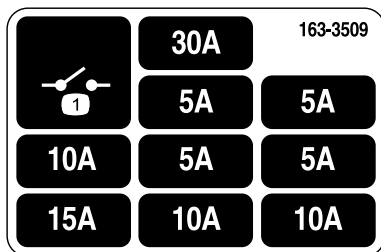
Installationsanweisungen

Sicherheit

Sicherheits- und Bedienungsschilder



Die Sicherheits- und Bedienungsaufkleber sind für den Bediener gut sichtbar und befinden sich in der Nähe der möglichen Gefahrenbereiche. Tauschen Sie beschädigte oder verloren gegangene Aufkleber aus.



163-3509

decal163-3509

1. Relais



Installation

Einzelteile

Prüfen Sie anhand der nachstehenden Tabelle, dass Sie alle im Lieferumfang enthaltenen Teile erhalten haben.

Verfahren	Beschreibung	Menge	Verwendung
1	Keine Teile werden benötigt	–	Vorbereiten der Maschine für den Einbau.
2	Rechte Scheinwerferbefestigung Linke Scheinwerferbefestigung Rechte Rücklichtbefestigung Linke Rücklichtbefestigung Rechter Scheinwerfer Linker Scheinwerfer Rücklicht Verlängerungshalterung für Rücklicht Bundmutter ($\frac{3}{8}$ ") Sechskantschraube ($\frac{3}{8}$ " x 1") Sechskantschraube ($\frac{5}{16}$ " x 1") Sechskantschraube ($\frac{5}{16}$ " x $\frac{3}{4}$ ") Sechskantschraube ($\frac{3}{8}$ " x $\frac{3}{4}$ ") Bundmutter ($\frac{5}{16}$ ")	1 1 1 1 1 1 2 2 10 1 4 4 8 4	Einbauen der Scheinwerfer.
3	Hupe Hupenhalterung Sechskantschraube ($\frac{3}{8}$ " x 1") Bundmutter ($\frac{3}{8}$ ")	1 1 1 1	Einbauen der Hupe.
4	Lampenbefestigung Lichtplatte Bundmutter ($\frac{3}{8}$ ") Sicherungsmutter (Nr. 10) Bundbolzen ($\frac{3}{8}$ ") Schraube (Nr. 10)	1 1 2 2 2 2	Befestigen der Rücklichtplatte.
5	Säulenbefestigungshalterung Blinkermodul Ein/Aus-Kippschalter Rundumleuchterschalter Drehflügelschalter Hupenschalter Hupe Sechskantschraube Blechmutter Lenksäulenhalterung Schlossschraube ($\frac{3}{8}$ " x 1") Bundmutter ($\frac{3}{8}$ ")	1 1 1 1 1 1 1 1 2 1 2 2	Befestigen der Säulenhalterung an der Lenksäule.

Verfahren	Beschreibung	Menge	Verwendung
6	Kabelbaum	1	Einbauen des Kabelbaums.
	Adapterkabelbaum (lang)	1	
	Kabelbinderclip	1	
	Adapterkabelbaum (kurz)	2	
	Sicherungskasten-Befestigung	1	
	Bundmutter ($\frac{5}{16}$ "	2	
	Bundbolzen (M6)	2	
	Bundbolzen ($\frac{5}{16}$ " x 1")	2	
	Sicherungsaufkleber	1	
7	Schild	3	Befestigen der Logo-Aufkleber, Schilder und Seriennummernplatte.
	Typenschild	1	
	Geschwindigkeitsplatte	1	
	U-Bügel	1	
	Bundmutter ($\frac{3}{8}$ "	2	

1

Vorbereiten der Maschine

Keine Teile werden benötigt

Verfahren

1. Stellen Sie die Maschine auf eine ebene Fläche.
2. Senken Sie die Mähwerke ab.
3. Aktivieren Sie die Feststellbremse.
4. Stellen Sie den Motor ab und ziehen Sie den Schlüssel ab.
5. Schließen Sie die Batterie ab, siehe *Bedienungsanleitung* Ihrer Maschine.

⚠️ WARNUNG:

Das unsachgemäße Verlegen der Batteriekabel kann zu Schäden an der Maschine und den Kabeln führen und Funken erzeugen. Elektrische Funken können zum Explodieren der Akkugase führen, was Verletzungen zur Folge haben kann.

Klemmen Sie immer das Minuskabel (schwarz) der Batterie ab, bevor Sie das Pluskabel (rot) abschließen.

2

Einbauen der Scheinwerfer

Für diesen Arbeitsschritt erforderliche Teile:

1	Rechte Scheinwerferbefestigung
1	Linke Scheinwerferbefestigung
1	Rechte Rücklichtbefestigung
1	Linke Rücklichtbefestigung
1	Rechter Scheinwerfer
1	Linker Scheinwerfer
2	Rücklicht
2	Verlängerungshalterung für Rücklicht
10	Bundmutter ($\frac{3}{8}$ "
1	Sechskantschraube ($\frac{3}{8}$ " x 1")
4	Sechskantschraube ($\frac{5}{16}$ " x 1")
4	Sechskantschraube ($\frac{5}{16}$ " x $\frac{3}{4}$ ")
8	Sechskantschraube ($\frac{3}{8}$ " x $\frac{3}{4}$ ")
4	Bundmutter ($\frac{5}{16}$ "

Einbauen der Scheinwerfer

Hinweis: Die Befestigungen für die linken und rechten Lampen sind unterschiedlich. Stellen Sie sicher, dass jede Lampenbefestigung an der richtigen Seite befestigt ist.

1. Ziehen Sie die Anschlüsse für die Haubenscheinwerfer ab und nehmen Sie die Befestigungen ab, mit denen die Plattformhaube am Maschinenrahmen befestigt ist ([Bild 1](#)).

Bewahren Sie die Befestigungen für die Befestigung der Haube an der Maschine auf.

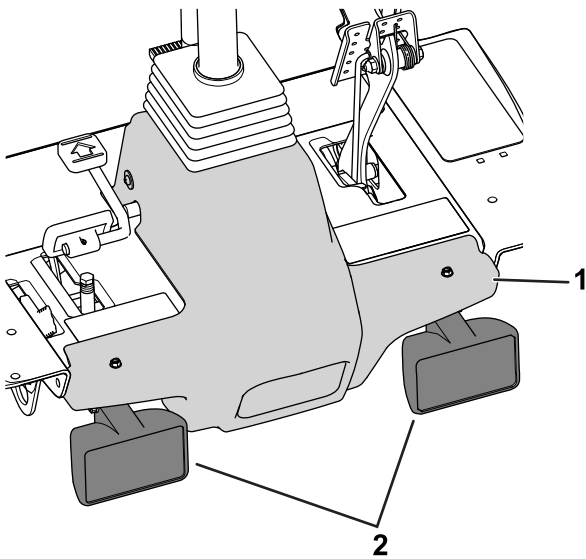


Bild 1

g238262

1. Plattformhaube 2. Haubenscheinwerfer

2. Nehmen Sie den Haube vom Rahmen ab.
3. Befestigen Sie die linke Scheinwerferbefestigung mit fünf Sechskantschrauben ($\frac{3}{8}$ " x $\frac{3}{4}$ ") und fünf Bundmuttern ($\frac{3}{8}$ ") an der linken Bodenhalterung (**Bild 2**).

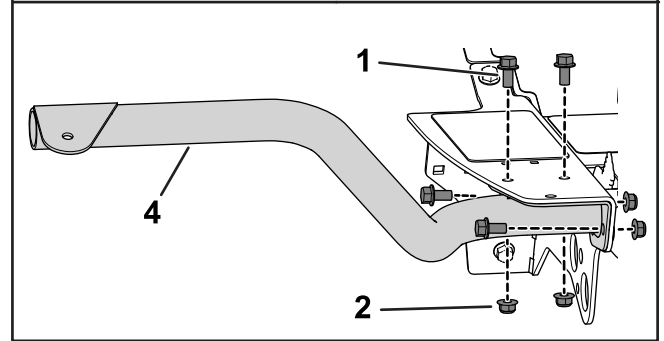
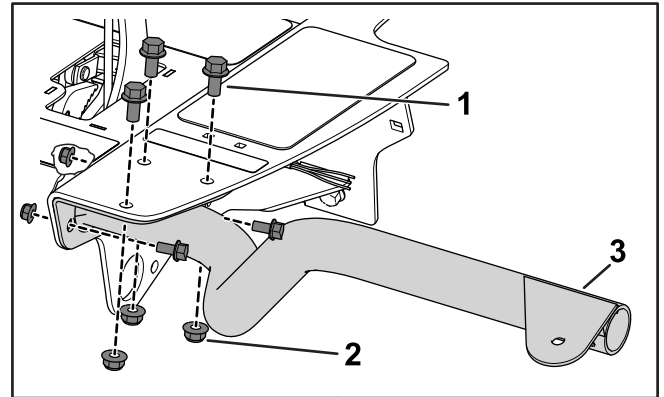


Bild 2

g238155

- | | |
|--|-----------------------------------|
| 1. Sechskantschraube ($\frac{3}{8}$ " x $\frac{3}{4}$ ") | 3. Linke Scheinwerferbefestigung |
| 2. Bundmutter ($\frac{3}{8}$ ") | 4. Rechte Scheinwerferbefestigung |

4. Befestigen Sie die rechte Scheinwerferbefestigung mit vier Sechskantschrauben ($\frac{3}{8}$ " x $\frac{3}{4}$ ") und vier Bundmuttern ($\frac{3}{8}$ ") an der rechten Bodenhalterung (**Bild 2**).
5. Befestigen Sie die linken und rechten Scheinwerfer mit den Befestigungen, die den Scheinwerfern beiliegen, an den Scheinwerferhalterungen (**Bild 3**).

Hinweis: Stellen Sie sicher, dass die Blinkerlinse am Scheinwerfer zur Außenseite der Zugmaschine zeigt.

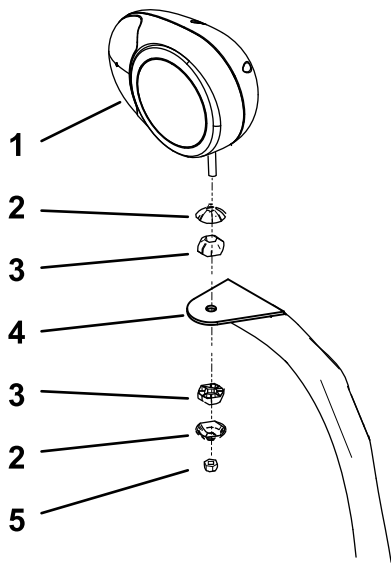


Bild 3

Bild zeigt rechten Scheinwerfer

g252714

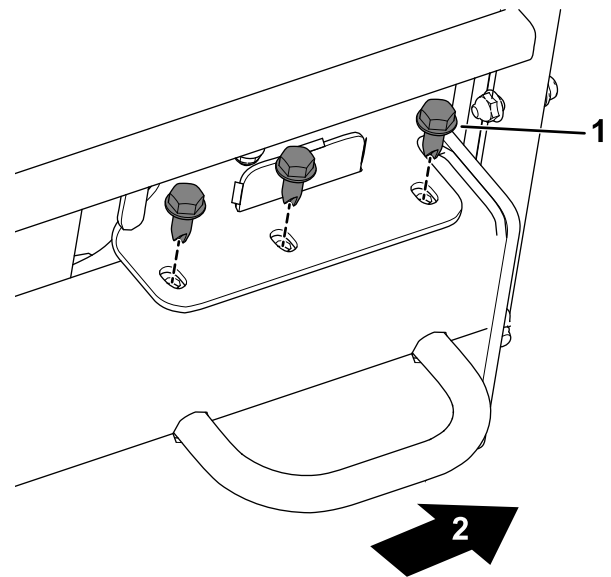


Bild 4

Bild zeigt die linke Seite der Maschine

g238255

- | | |
|---------------------------------|-----------------------------|
| 1. Rechte Scheinwerferhalterung | 4. Scheinwerferarm |
| 2. Kippgelenkgehäuse | 5. Sicherungsmutter (10 mm) |
| 3. Kippgelenk | |

- | | |
|-------------|----------------------|
| 1. Schraube | 2. Heck der Maschine |
|-------------|----------------------|

6. Ziehen Sie die Sicherungsmutter an, damit der Scheinwerfer fest an der Scheinwerferhalterung sitzt.

Hinweis: Ziehen Sie die Sicherungsmutter nicht zu fest an.

Einbauen der Rücklichter

Hinweis: Die Befestigungen für das linke und rechte Rücklicht sind unterschiedlich. Stellen Sie sicher, dass jede Befestigung an der richtigen Seite befestigt ist.

1. Heben Sie die Haube an, siehe *Bedienungsanleitung*.
2. Befestigen Sie die Lampenbefestigungen, siehe die folgenden Schritte abhängig von Ihrer Maschine:

- **Maschinen des Modells 03674 (Reelmaster 5010-H), 03675 (Reelmaster 5410) und 03676 (Reelmaster 5510):**

- A. Nehmen Sie die Schrauben an jeder Seite der Maschine von der Rahmenschiene ab (**Bild 4**).

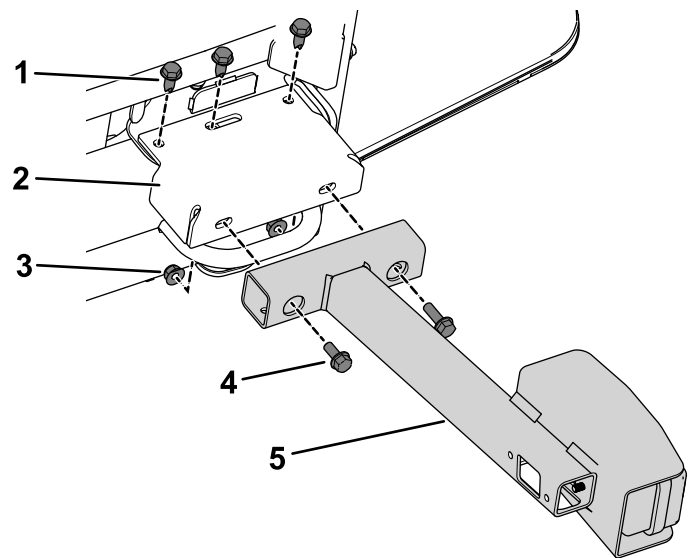


Bild 5

Bild zeigt die linke Seite der Maschine

g238254

- | | |
|---|--|
| 1. Schraube | 4. Schraube ($\frac{5}{16}$ " x $\frac{3}{4}$ ") |
| 2. Verlängerungshalterung für Rücklicht | 5. Rücklichtbefestigung |
| 3. Mutter ($\frac{5}{16}$ ") | |

- C. Befestigen Sie die Rücklichtbefestigungen mit vier Schrauben ($\frac{5}{16}$ " x $\frac{3}{4}$ ") und

Bundmutter ($\frac{3}{8}$ ") an der rechten Bodenhalterung (Bild 9).

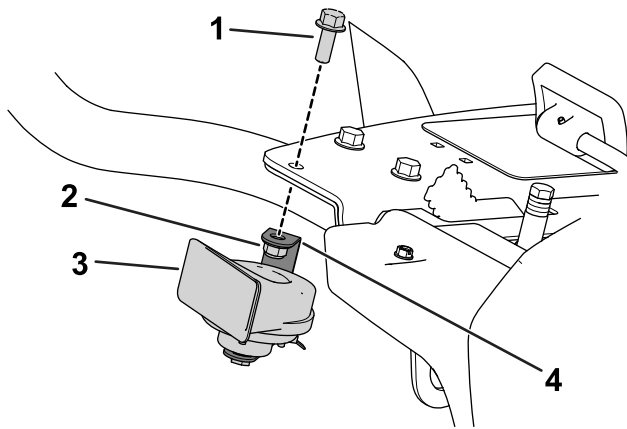


Bild 9

g238169

- | | |
|--|-------------------|
| 1. Sechskantschraube ($\frac{3}{8}$ " x 1") | 3. Hupe |
| 2. Bundmutter ($\frac{3}{8}$ ") | 4. Hupenhalterung |

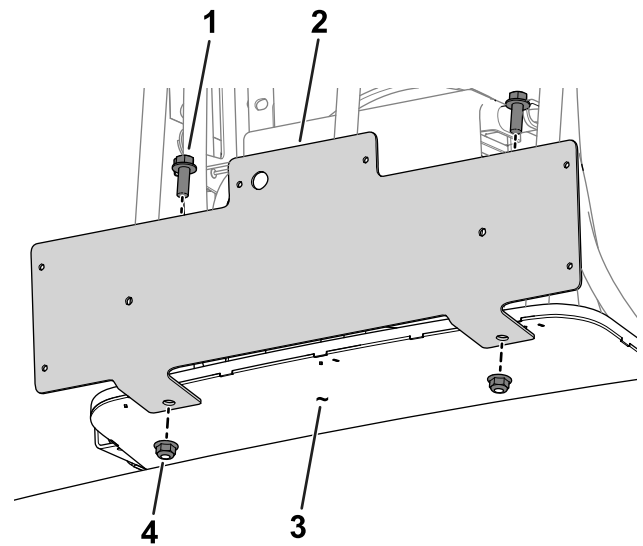


Bild 10

g237977

- | | |
|-----------------------------------|-----------------------------------|
| 1. Bundbolzen ($\frac{3}{8}$ ") | 3. Maschinenrahmen |
| 2. Lampenbefestigung | 4. Bundmutter ($\frac{3}{8}$ ") |

4

Befestigen der Rücklichtplatte

Für diesen Arbeitsschritt erforderliche Teile:

1	Lampenbefestigung
1	Lichtplatte
2	Bundmutter ($\frac{3}{8}$ ")
2	Sicherungsmutter (Nr. 10)
2	Bundbolzen ($\frac{3}{8}$ ")
2	Schraube (Nr. 10)

5. Befestigen Sie die Lichtplatte mit zwei Schrauben (Nr. 10) und zwei Sicherungsmuttern (Nr. 10) an der Lampenbefestigung.

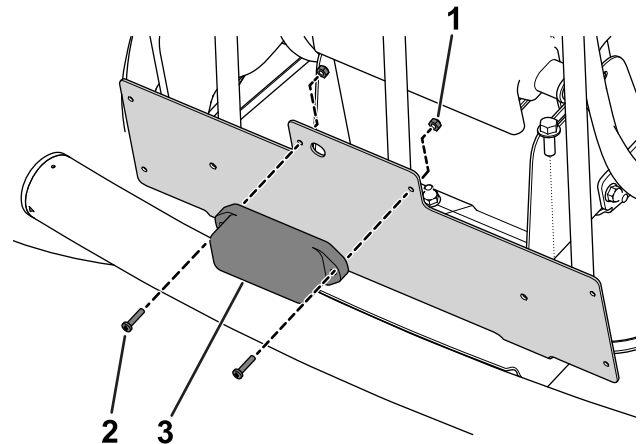


Bild 11

g237978

- | | |
|------------------------------|----------------|
| 1. Sicherungsmutter (Nr. 10) | 3. Lichtplatte |
| 2. Schraube (Nr. 10) | |

Verfahren

- Öffnen Sie das hintere Gitter, siehe *Bedienungsanleitung* der Maschine.
- Fluchten Sie die Lampenbefestigung mit der Unterseite des Maschinenrahmens aus.
- Markieren Sie die Stelle der Lampenbefestigungslöcher am Rahmen, nehmen Sie die Lichtplatte ab und bohren Sie zwei Löcher ($\frac{3}{8}$ ") in den Rahmen.
- Befestigen Sie die Lampenbefestigung mit zwei Bundbolzen ($\frac{3}{8}$ ") und zwei Bundmuttern ($\frac{3}{8}$ ") am Maschinenrahmen.

6. Schließen Sie das hintere Gitter.

5

Befestigen der Säulenhalterung an der Lenksäule

Für diesen Arbeitsschritt erforderliche Teile:

1	Säulenbefestigungshalterung
1	Blinkermodul
1	Ein/Aus-Kippschalter
1	Rundumleuchtenschalter
1	Drehflügelschalter
1	Hupenschalter
1	Hupe
1	Sechskantschraube
2	Blechmutter
1	Lenksäulenhalterung
2	Schlossschraube ($\frac{3}{8}$ " x 1")
2	Bundmutter ($\frac{3}{8}$ ")

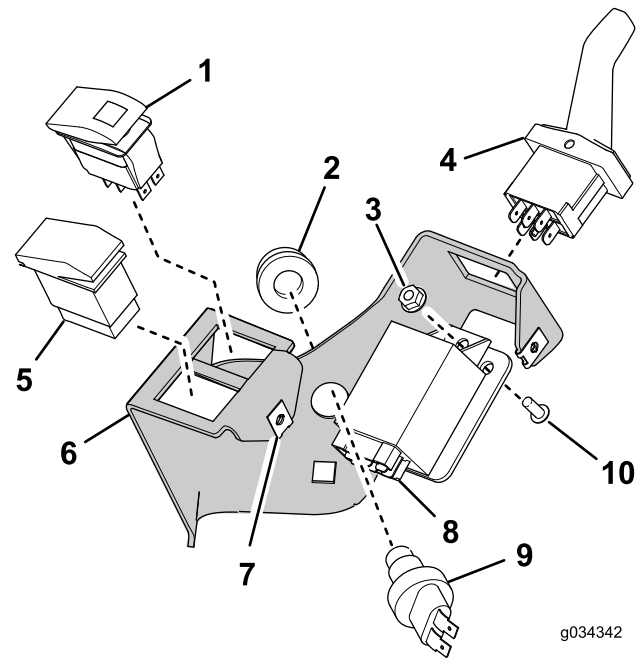


Bild 12

- | | |
|---------------------------|--------------------------|
| 1. Ein/Aus-Kippschalter | 6. Lenksäulenhalterung |
| 2. Hupentaste | 7. Blechmutter (2 Stück) |
| 3. Sicherungsmutter | 8. Blinkermodul |
| 4. Drehflügelschalter | 9. Hupenschalter |
| 5. Rundumleuchtenschalter | 10. Sechskantschraube |

Verfahren

1. Bauen Sie die Teile ein, wie in Bild 12 abgebildet.
2. Befestigen Sie die Lenksäulenhalterung mit der Befestigungshalterung, zwei Schlossschrauben und zwei Bundmuttern an der Lenksäule (Bild 13).

Wichtig: Stellen Sie sicher, dass die Oberseite der Lenksäulenhalterung 21 mm unter der Oberseite der Lenksäule ist.

Wichtig: Ziehen Sie die Befestigungen mit 19-24 N·m an. Ziehen Sie die Schlossschrauben nicht zu fest an, sonst kann sich die Lenksäulenhalterung verbiegen.

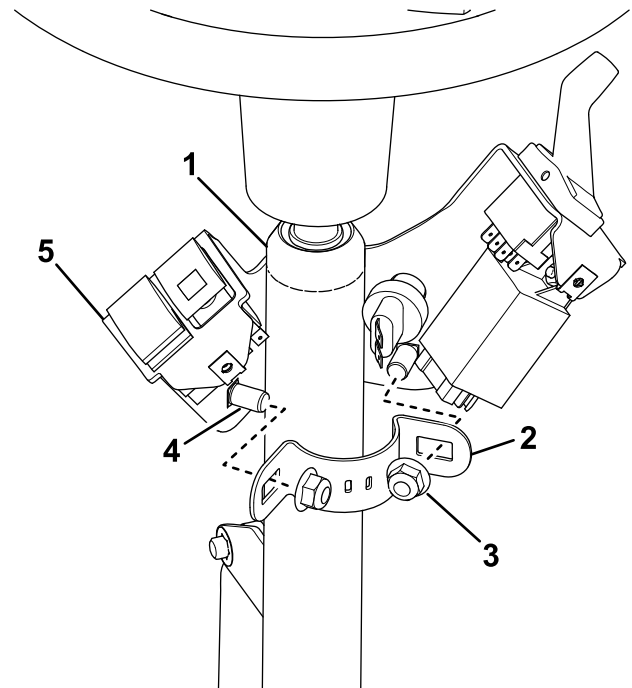


Bild 13

- | | |
|------------------------------------|--|
| 1. Lenksäule | 4. Schlossschraube ($\frac{3}{8}$ " x 1") (2) |
| 2. Säulenbefestigungshalterung | 5. Lenksäulenhalterung |
| 3. Bundmutter, $\frac{3}{8}$ " (2) | |

6

Einbauen des Kabelbaums

Für diesen Arbeitsschritt erforderliche Teile:

1	Kabelbaum
1	Adapterkabelbaum (lang)
1	Kabelbinderclip
2	Adapterkabelbaum (kurz)
1	Sicherungskasten-Befestigung
2	Bundmutter ($\frac{5}{16}$ "
2	Bundbolzen (M6)
2	Bundbolzen ($\frac{5}{16}$ " x 1")
1	Sicherungsaufkleber

Kabelbaum-Übersicht

Verlegen und schließen Sie den Kabelbaum mit den folgenden Anweisungen und Bildern an. In [Bild 14](#) finden Sie eine Übersicht des Kabelbaums.

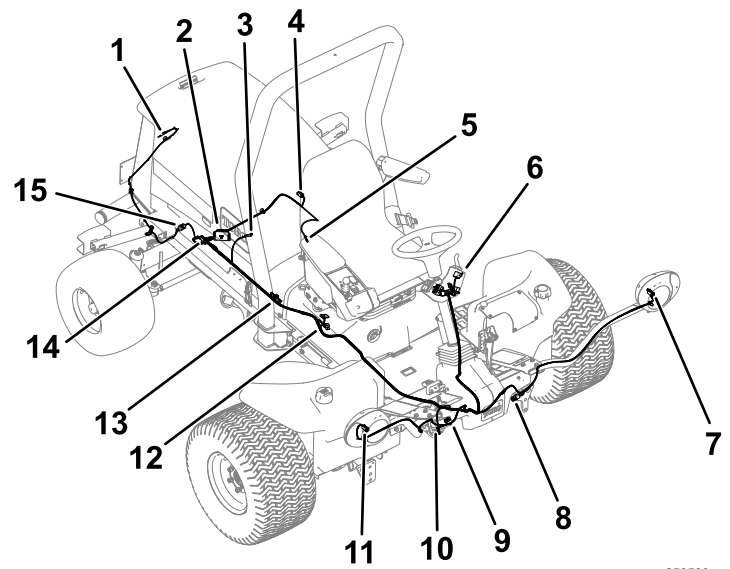


Bild 14

Kabelbaum-Übersicht

1. Nummernschildlampen
2. Sicherungskasten
3. Anlasser
4. Rücklicht, linke Seite
5. Motorerde
6. Schalter für Rundumleuchte, Warnblinkanlage, Blinker und Hupe
7. Kitscheinwerfer, linke Seite
8. Haubenscheinwerfer, linke Seite
9. Haubenscheinwerfer, rechte Seite
10. Hupe
11. Kitscheinwerfer, rechte Seite
12. Neutralschalter
13. Rundumleuchte
14. Rücklicht, rechte Seite
15. Verbindung zwischen Hauptkabelbaum und langem Adapterkabelbaum

Verlegen des Kabelbaums zum Maschinenheck

1. Heben Sie die Haube an, siehe *Bedienungsanleitung* der Maschine.
2. Befestigen Sie die Sicherungskasten-Befestigung mit zwei Bundbolzen ($\frac{5}{16}$ " x 1") und zwei Bundmuttern ($\frac{5}{16}$ " am Motorbefestigungsrahmen an der rechten Seite der Maschine ([Bild 15](#)).

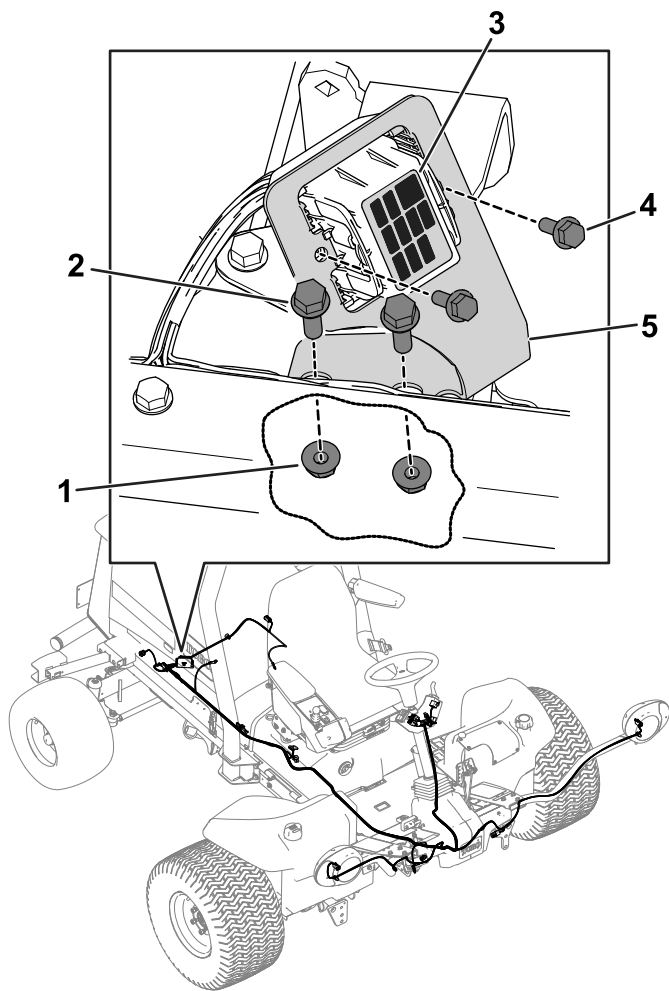


Bild 15

g525257

- | | |
|---|------------------------------|
| 1. Bundmutter ($\frac{5}{16}$ ") | 4. Bundbolzen (M6) |
| 2. Bundbolzen ($\frac{5}{16} \times 1$ ") | 5. Sicherungsblock-Halterung |
| 3. Sicherungsaufkleber | |

3. Befestigen Sie den Sicherungskasten mit zwei Bundbolzen (M6) an der Halterung des Sicherungskastens (Bild 15).
4. Bringen Sie den Sicherungsaufkleber an der Abdeckung des Sicherungskastens an (Bild 15).
5. Verlegen Sie den Kabelbaum zur linken Seite der Maschine, wie in Bild 16 abgebildet.

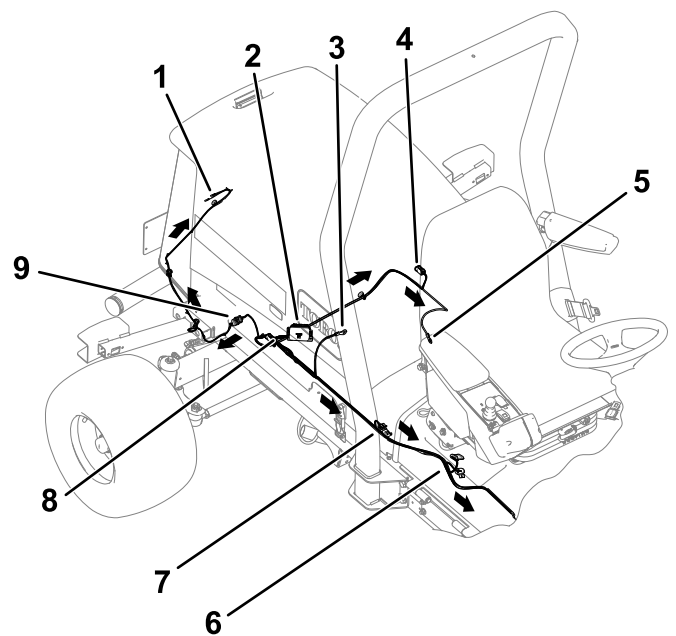


Bild 16

g253588

- | | |
|---------------------------|---|
| 1. Nummernschildlampen | 6. Neutralschalter |
| 2. Sicherungskasten | 7. Rundumleuchte |
| 3. Anlasser | 8. Rücklicht, rechte Seite |
| 4. Rücklicht, linke Seite | 9. Verbindung zwischen Hauptkabelbaum und langem Adapterkabelbaum |
| 5. Motorerde | |

6. Schließen Sie das Motorerdkabel des Kabelbaums am Erdungsblock an (Bild 16).
7. Schließen Sie den Kabelbaum an den rechten und linken Rücklichtern an (Bild 16).
8. Setzen Sie einen Kabelbinderclip in das hintere Loch des rechten Rücklichts ein (Bild 17).

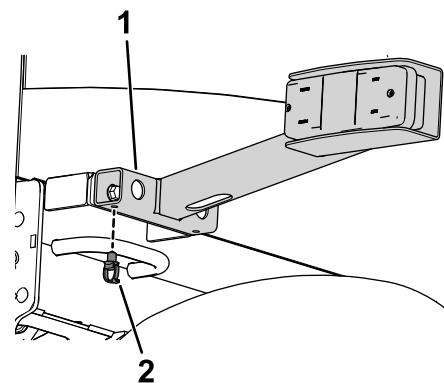


Bild 17

g253590

- | | |
|----------------------|--------------------|
| 1. Rechtes Rücklicht | 2. Kabelbinderclip |
|----------------------|--------------------|

9. Schließen Sie den langen Adapterkabelbaum an den Lampen des Nummernschilds an. (Bild 16 und Bild 18).

In **Bild 18** finden Sie die entsprechende Stelle für die Befestigung des Magnetverbindungsstücks an der Maschine. Platzieren Sie einen Magnet an der Innenoberfläche der Nummernschildbefestigung. Verlegen Sie den Adapterkabelbaum durch den Kabelbinderclip, den Sie im vorherigen Schritt eingesetzt haben.

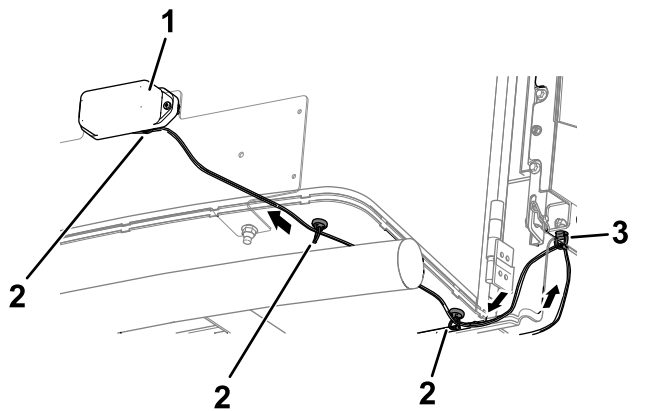


Bild 18

g253614

- | | |
|---------------------------------------|--------------------|
| 1. Nummernschildlampe | 3. Kabelbinderclip |
| 2. Magnetverbindungsstück-Befestigung | |

Verlegen des Kabelbaums zur Vorderseite der Maschine

1. Verlegen Sie das vordere Ende des Kabelbaums unter der Bedienerplattform zur Vorderseite der Maschine (**Bild 19**).

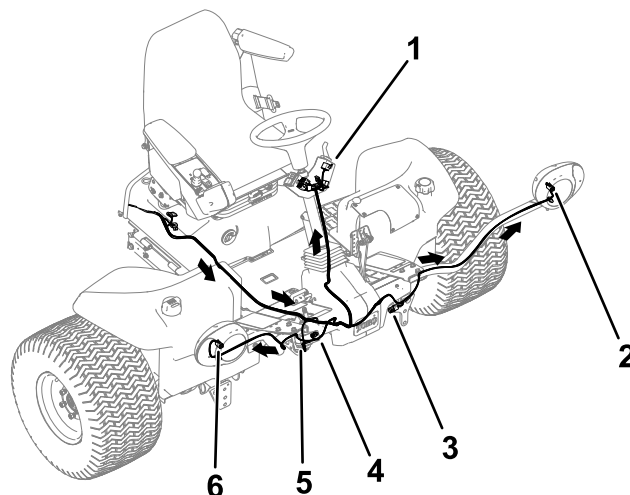


Bild 19

g238237

- | | |
|--|-------------------------------------|
| 1. Schalter für Rundumleuchte, Warnblinkanlage, Blinker und Hupe | 4. Haubenscheinwerfer, rechte Seite |
| 2. Kitscheinwerfer, linke Seite | 5. Hupe |
| 3. Haubenscheinwerfer, linke Seite | 6. Kitscheinwerfer, rechte Seite |

10. Verlegen Sie den Kabelbaum entlang der rechten Rahmenschiene (**Bild 16**).
11. Schließen Sie den Kabelschuh am Anlasser an (**Bild 16**).
12. Schließen Sie den Kabelbaum an der Rundumleuchte an (**Bild 16**).
13. Schließen Sie den Kabelbaum am Neutralschalter an (**Bild 16**).

2. Stecken Sie jeden Kabelbaumanschluss durch die entsprechende Scheinwerferhalterung und schließen sie am Scheinwerfer an (**Bild 19**).

Nicht-Hybrid-Maschinen: Schließen Sie den Kabelbaum mit den kurzen Adapterkabelbäumen an jedem Scheinwerfer an.

3. Stecken Sie das Kabelbaumkabel mit den zwei Anschlüssen in die Hupe (**Bild 19**).
4. Setzen Sie die Plattformhaube auf den Rahmen.
5. Stecken Sie die Kabelbaumanschlüsse für das Beleuchtungskit in die Scheinwerfer in der Haube (**Bild 19**).
6. Schneiden Sie eine U-förmige Kerbe in der Haube aus (**Bild 20**).

Hinweis: Die U-förmige Kerbe ermöglicht Ihnen die Verlegung des Kabelbaums zu den Schaltern an der Lenksäule.

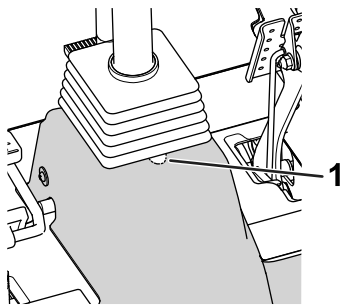


Bild 20

g252715

1. U-förmige Kerbe – Haube

7. Befestigen Sie die Haube mit den vorher entfernten Befestigungen am Rahmen.
8. Verlegen Sie den Kabelbaum zur Säulenhaltung an der Lenksäule (**Bild 19**).
9. Stecken Sie die Anschlüsse in die Anschlüsse des Blinkermoduls, der Hupe, des Blinker- und Warnblinkanlagenschalters (**Bild 21**).

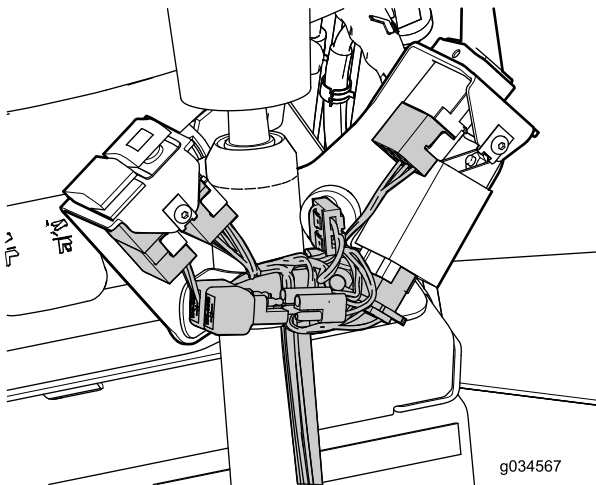


Bild 21

g034567

g034567

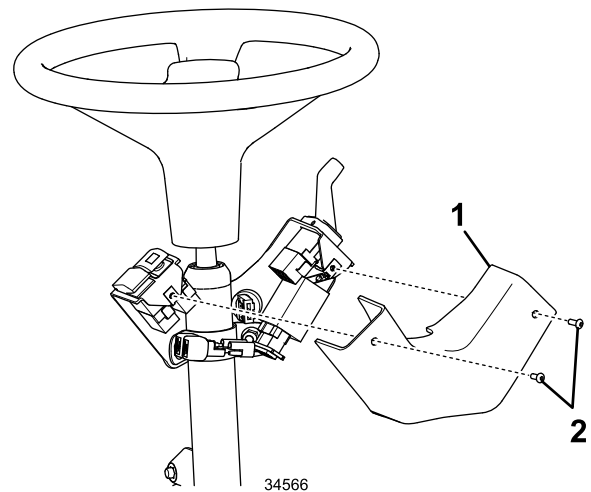


Bild 22

34566

g034566

1. Abdeckung
2. Innensechskantschrauben

7

Befestigen der Schilder und der Seriennummernplatte

Für diesen Arbeitsschritt erforderliche Teile:

3	Schild
1	Typenschild
1	Geschwindigkeitsplatte
1	U-Bügel
2	Bundmutter ($\frac{3}{8}$ "

Verfahren

10. Befestigen Sie die Abdeckung mit zwei Innensechskantschrauben an der Säulenhaltung, wie in **Bild 22** abgebildet.

1. Kleben Sie ein Schild an beide Seiten der Maschine (**Bild 23**).

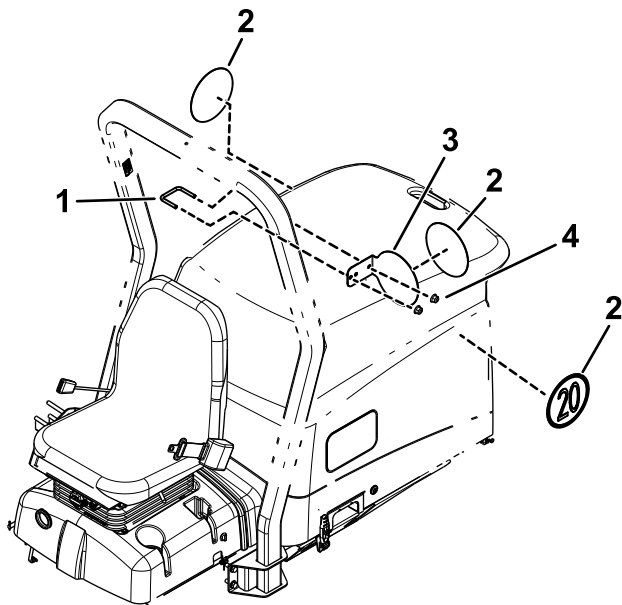


Bild 23

g238046

- | | |
|------------|---------------------------------|
| 1. U-Bügel | 3. Geschwindigkeitsplatte |
| 2. Schild | 4. Bundmutter ($\frac{3}{8}$ " |

2. Befestigen Sie die Geschwindigkeitsplatte mit einem U-Bügel und zwei Bundmuttern ($\frac{3}{8}$ " an der linken Seite des Überrollbügels (**Bild 23**).
3. Kleben Sie ein Schild auf die Geschwindigkeitsplatte (**Bild 23**).
4. Halten Sie die Seriennummernplatte an der rechten Seite der Maschine 6 mm über der unteren Kante (**Bild 24**). Verwenden Sie die Seriennummernplatte als Schablone und bohren Sie vier 3 mm große Löcher.

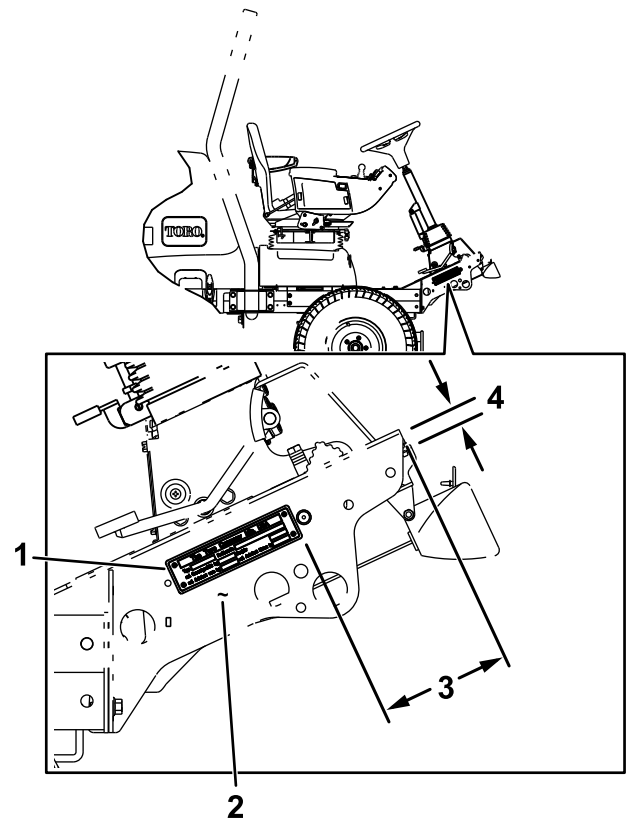


Bild 24

g238047

- | | |
|--|------------|
| 1. Seriennummernplatte | 3. 14,9 cm |
| 2. Stempeln Sie die Seriennummer an dieser Stelle auf. | 4. 1,9 cm |

5. Befestigen Sie die Seriennummernplatte mit vier Nieten.
6. Stempeln Sie die Seriennummer in der Nähe der Seriennummernplatte auf den Rahmen (**Bild 24**).

Hinweis: Verwenden Sie eine Textgröße von mindestens 7 mm.

8

Anschließen des Akkus

Keine Teile werden benötigt

Verfahren

Schließen Sie die Batterie an, siehe *Bedienungsanleitung* Ihrer Maschine.

⚠ WARNUNG:

Das unsachgemäße Verlegen der Batteriekabel kann das Sprühfahrzeug beschädigen, und die Kabel können Funken erzeugen. Elektrische Funken können zum Explodieren der Akkugase führen, was Verletzungen zur Folge haben kann.

Schließen Sie immer das Pluskabel (Rot) der Batterie an, bevor Sie das Minuskabel (Schwarz) anschließen.

Betrieb

Bedienelemente

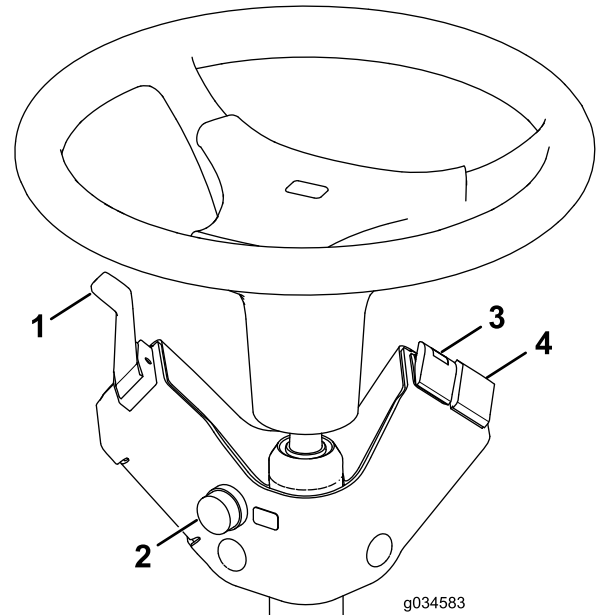


Bild 25

- | | |
|--------------------|--------------------------------------|
| 1. Blinkerschalter | 3. Warnblinkanlagenhalter |
| 2. Hupe | 4. Rundumleuchtenschalter (optional) |

Warnblinkanlagenhalter

Drücken Sie den Warnblinkanlagenhalter ([Bild 25](#)) in die EIN-Stellung, um die Warnblinkanlage einzuschalten.

Blinkerschalter

Drücken Sie die linke Seite des Blinkerschalters nach unten ([Bild 25](#)), um den linken Blinker einzuschalten. In der mittleren Stellung ist der Blinker ausgeschaltet.

Drücken Sie die rechte Seite des Blinkerschalters nach unten ([Bild 25](#)), um den rechten Blinker einzuschalten. In der mittleren Stellung ist der Blinker ausgeschaltet.

Rundumleuchtenschalter (optional)

Drücken Sie auf den Rundumleuchtenschalter ([Bild 25](#)), um die Rundumleuchte zu aktivieren.

Hupe

Drücken Sie auf die Hupe, um sie zu aktivieren ([Bild 25](#)).

Einstellen der Scheinwerfer

1. Lösen Sie die Befestigungsmuttern und stellen Sie jeden Scheinwerfer so ein, dass er direkt nach vorne zeigt.
2. Ziehen Sie die Befestigungsmutter gerade so weit fest, dass der Scheinwerfer sich nicht verstellt.
3. Legen Sie ein flaches Blechstück über die Vorderseite des Scheinwerfers.
4. Befestigen Sie ein magnetisches Winkelmesser an der Platte.
5. Halten Sie alle Teile fest und neigen Sie gleichzeitig den Scheinwerfer vorsichtig um 3 Grad nach unten; ziehen Sie die Mutter dann fest.
6. Wiederholen Sie diese Schritte für den anderen Scheinwerfer.

Hinweise:



Count on it.