



EU-valosarja

Groundsmaster® 4300- tai Reelmaster® 5010-H -ajoyksikkö

Mallinro: 31579

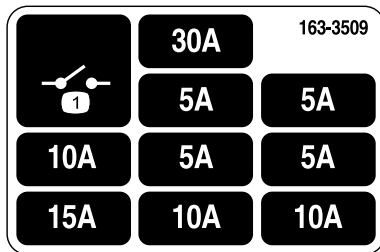
Asennusohjeet

Turvaohjeet

Turva- ja ohjetarrat



Turva- ja ohjetarrat on sijoitettu hyvin näkyville paikoille mahdollisten vaara-alueiden lähetyville. Korvaa vioittuneet tai kadonneet tarrat uusilla.



163-3509

decal163-3509

1. Rele



Asennus

Irralliset osat

Tarkista alla olevasta taulukosta, että kaikki osat on toimitettu.

Ohjeet	Kuvaus	Määrä	Käyttökohde
1	Mitään osia ei tarvita	–	Koneen valmistelu asennusta varten
2	Oikean ajovalon kiinnike Vasemman ajovalon kiinnike Oikean takavalon kiinnike Vasemman takavalon kiinnike Oikeanpuoleinen ajovalokokoonpano Vasemmanpuoleinen ajovalokokoonpano Takavalokokoonpano Takavalon jatkokappale Laippamutteri ($\frac{3}{8}$ tuumaa) Kuusiokantapultti ($\frac{3}{8} \times 1$ tuuma) Kuusiokantapultti ($\frac{5}{16} \times 1$ tuuma) Kuusiokantapultti ($\frac{5}{16} \times \frac{3}{4}$ tuumaa) Kuusiokantapultti ($\frac{3}{8} \times \frac{3}{4}$ tuumaa) Laippamutteri ($\frac{5}{16}$ tuumaa)	1 1 1 1 1 1 2 2 10 1 4 4 8 4	Valojen asennus
3	Äänimerkki Äänimerkin kannatin Kuusiokantapultti ($\frac{3}{8} \times 1$ tuuma) Laippamutteri ($\frac{3}{8}$ tuumaa)	1 1 1 1	Äänimerkin asennus.
4	Valon asennuskannatin Valon levy Laippamutteri ($\frac{3}{8}$ tuumaa) Lukkomutteri (#10) Laippapultti ($\frac{3}{8}$ tuumaa) Ruuvi (#10)	1 1 2 2 2 2	Takavalon levyn asennus
5	Pylvään asennuskannatin Vilkkurelemoduuli Päällä-Pois-Päällä-keinukytkin Kattovilkun kytkin Melakytkin Äänimerkin kytkin Äänimerkin painike Pyöreäkantainen kuusiokoloruuvi Peltimutteri Ohjauspylvään kannatin Lukkopultti ($\frac{3}{8} \times 1$ tuumaa) Laippamutteri ($\frac{3}{8}$ tuumaa)	1 1 1 1 1 1 1 1 2 1 2 2	Pylvään kannatinkokoonpanon asennus ohjauspylvääseen

Ohjeet	Kuvaus	Määrä	Käyttökohde
6	Johdinsarja	1	Johdinsarjan asennus.
	Sovitinjohdinsarja (pitkä)	1	
	Johtokiinnike	1	
	Sovitinjohdinsarja (lyhyt)	2	
	Sulakerasian asennuskannatin	1	
	Laippamutteri (5/16 tuumaa)	2	
	Laippapultti (M6)	2	
	Laippapultti (5/16 × 1 tuumaa)	2	
	Sulakekilpi	1	
7	Kilpi	3	Logotarrojen, kilpien ja sarjanumerokilven asennus
	Sarjanumerokilpi	1	
	Nopeusrajoituskilpi	1	
	U-pultti	1	
	Laippamutteri (3/8 tuumaa)	2	

1

Koneen valmistelu

Mitään osia ei tarvita

Ohjeet

1. Pysäköi kone tasaiselle alustalle.
2. Laske leikkuuyksiköt.
3. Kytke seisontajarru.
4. Sammuta moottori ja irrota virta-avain.
5. Irrota akun kytkennät. Lisätietoja on koneen käyttöoppaassa.

⚠ VAARA

Akun kaapeleiden virheellinen asennus voi vahingoittaa konetta ja kaapeleita aiheuttaen kipinöitä. Sähkökipinät voivat saada akun kaasut räjähtämään ja aiheuttaa siten henkilövahingon.

Irrota aina akun miinuskaapeli (musta) ennen pluskaapelin (punainen) irrottamista.

2

Valojen asennus

Vaiheeseen tarvittavat osat:

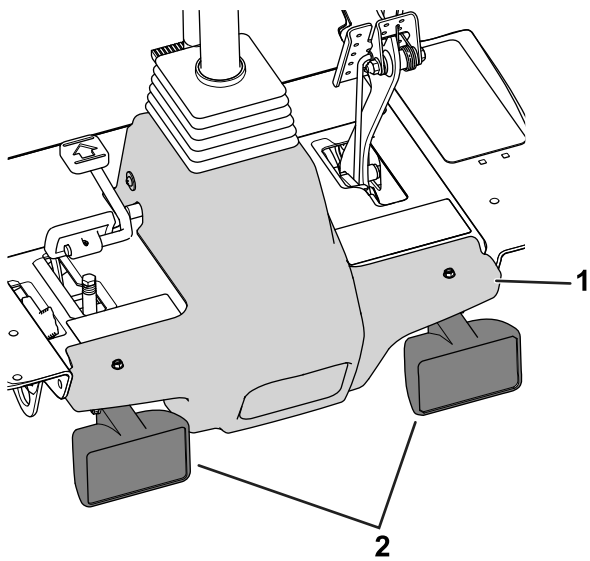
1	Oikean ajovalon kiinnike
1	Vasemman ajovalon kiinnike
1	Oikean takavalon kiinnike
1	Vasemman takavalon kiinnike
1	Oikeanpuoleinen ajovalokokoonpano
1	Vasemmanpuoleinen ajovalokokoonpano
2	Takavalokokoonpano
2	Takavalon jatkokappale
10	Laippamutteri (3/8 tuumaa)
1	Kuusiokantapultti (3/8 × 1 tuuma)
4	Kuusiokantapultti (5/16 × 1 tuuma)
4	Kuusiokantapultti (5/16 × 3/4 tuumaa)
8	Kuusiokantapultti (3/8 × 3/4 tuumaa)
4	Laippamutteri (5/16 tuumaa)

Ajovalojen asennus

Huomaa: Vasemman- ja oikeanpuoleiset valot ja niiden kiinnikkeet ovat erilaiset. Varmista, että jokainen valo ja kiinnike on asennettu asianmukaiselle puolelle.

1. Irrota suojuksessa olevien ajovalojen liittimet ja irrota kiinnittimet, joilla tason suojus on kiinnitetty koneen runkoon (Kuva 1).

Säilytä kiinnittimet, jotta voit kiinnittää suojuksen koneeseen.

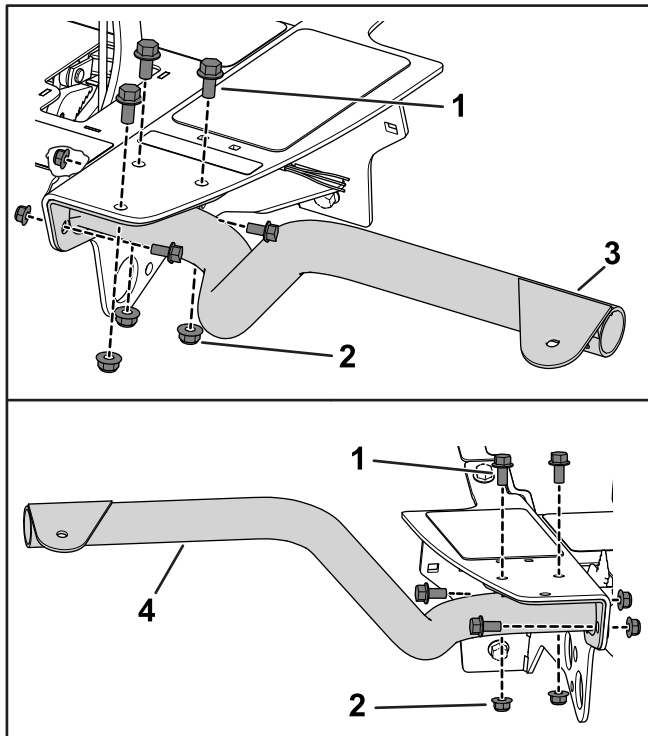


Kuva 1

g238262

1. Tason suojus
2. Suojuksessa olevat ajovalot

2. Irrota suojus rungosta.
3. Kiinnitä vasemman ajovalon kiinnike vasempaan lattiakannattimeen viidellä kuusiopultilla ($\frac{3}{8} \times \frac{3}{4}$ tuumaa) ja viidellä laippamutterilla ($\frac{3}{8}$ tuumaa) (Kuva 2).



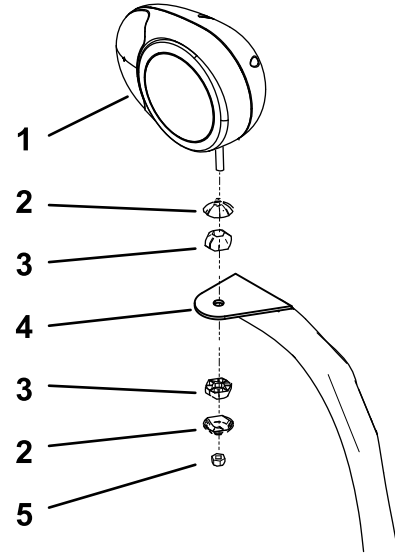
Kuva 2

g238155

1. Kuusiokantapultti ($\frac{3}{8} \times \frac{3}{4}$ tuumaa)
2. Laippamutteri ($\frac{3}{8}$ tuumaa)
3. Vasemman ajovalon kiinnike
4. Oikean ajovalon kiinnike

4. Kiinnitä oikean ajovalon kiinnike oikeanpuoleiseen lattiakannattimeen neljällä kuusiopultilla ($\frac{3}{8} \times \frac{3}{4}$ tuumaa) ja neljällä laippamutterilla ($\frac{3}{8}$ tuumaa) (Kuva 2).
5. Kiinnitä vasemman- ja oikeanpuoleinen ajovalo ajovalon kiinnikkeisiin (Kuva 3) valojen mukana toimitetuilla kiinnittimillä.

Huomaa: Varmista, että ajovalojen suuntaviikkujen suojalasit osoittavat ajoyksikön kylkien suuntaan.



Kuva 3

g252714

Kuvassa oikeanpuoleinen ajovalokokoonpano

1. Oikeanpuoleinen ajovalon kannatin
2. Nivelletyn liitoskappaleen päällinen
3. Nivelletty liitoskappale
4. Ajovalon varsi
5. Lukkomutteri (10 mm)

6. Kiristä ajovalokokoonpano lukkomutterilla tiukasti ajovalon kannattimeen.

Huomaa: Älä kiristä lukkomutteria liikaa.

Takavalojen asennus

Huomaa: Vasemman- ja oikeanpuoleiset valojen kiinnikkeet ovat erilaiset. Varmista, että jokainen kiinnike on asennettu asianmukaiselle puolelle.

1. Nosta konepelti. Lisätietoja on käyttöoppaassa.
2. Asenna valojen kiinnikkeet. Tee seuraavat asennusvaiheet koneen mukaan:

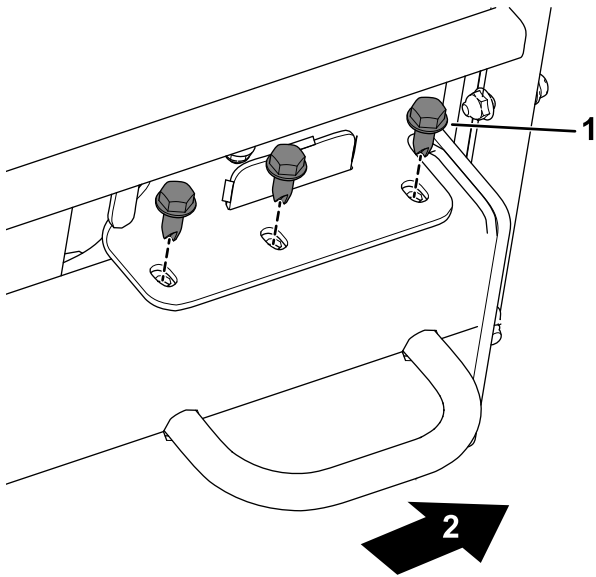
- Mallit 03674 (Reelmaster 5010-H), 03675 (Reelmaster 5410) ja 03676 (Reelmaster 5510):

- A. Irrota pultit runkokaiteesta koneen molemmilta puolilta (Kuva 4).

(5/16 × ¾ tuumaa) ja neljällä mutterilla (5/16 tuumaa) (Kuva 5).

• **Kaikki muut koneet:**

Huomaa: Vanhemmissa koneissa voi olla rungon tuki, joka ulottuu jäähdyttimen rungon kiinnittimien etupuolelle. Irrota rungon tuki, viilaa ja maalaa uusi rungon pääty (Kuva 6).



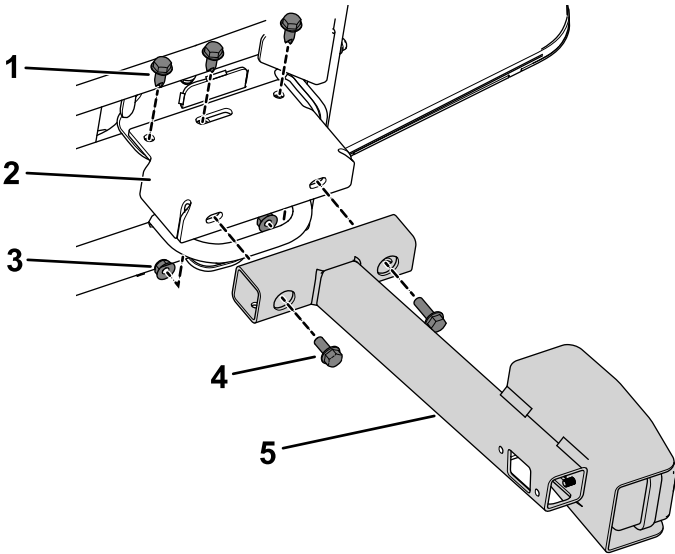
g238255

Kuva 4

Kuvassa koneen vasen puoli

1. Pultti 2. Koneen takaosa

B. Kiinnitä takavalojen jatkokappaleet runkokaiteeseen aiemmin irrotetuilla pulteilla (Kuva 5).



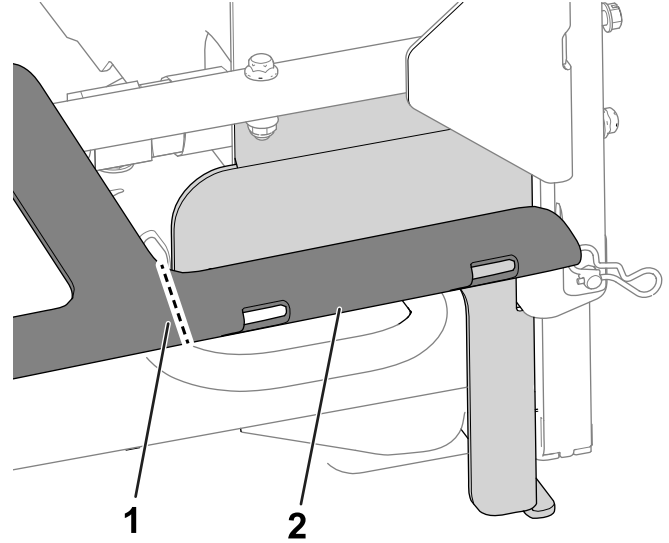
g238254

Kuva 5

Kuvassa koneen vasen puoli

1. Pultti 4. Pultti (5/16 × ¾ tuumaa)
2. Takavalon jatkokappale 5. Takavalon kiinnike
3. Mutteri (5/16 tuumaa)

C. Kiinnitä takavalojen kiinnikkeet jatkokappaleisiin neljällä pultilla

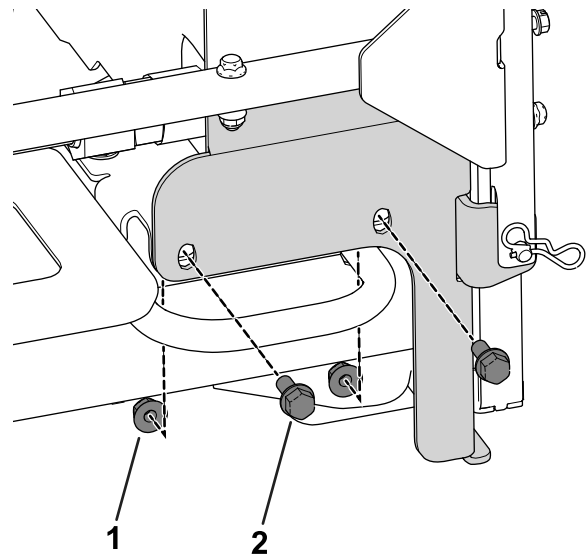


g260849

Kuva 6

1. Leikkauskohta – runko 2. Rungon tuki

A. Irrota olemassa olevat kiinnittimet koneen runkokaiteen läheltä jäähdyttimen rungon molemmilta puolilta (Kuva 7).



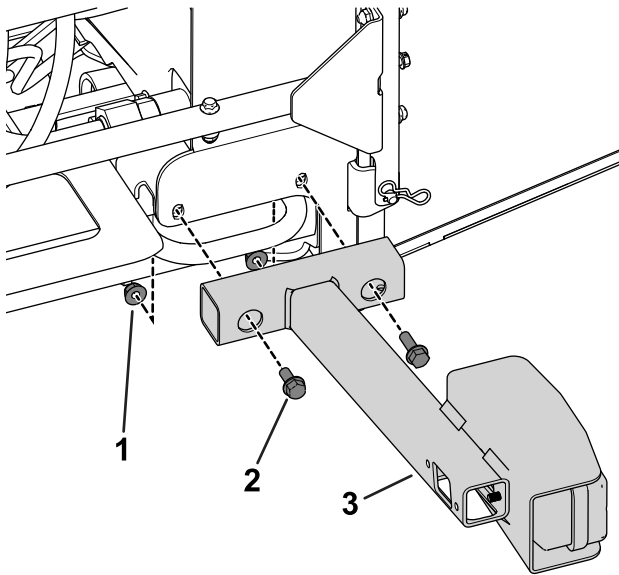
g239057

Kuva 7

Kuvassa koneen vasen puoli

1. Pultti 2. Mutteri

- B. Kiinnitä takavalojen kiinnikkeet jäähdyttimen runkoon neljällä pultilla (5/16 × ¾ tuumaa) ja neljällä mutterilla (5/16 tuumaa) (Kuva 8).



Kuva 8

Kuvassa koneen vasen puoli

1. Mutteri (5/16 tuumaa)
2. Pultti (5/16 × ¾ tuumaa)
3. Takavalon kiinnike

3. Asenna takavalot valon kiinnikkeisiin valojen mukana toimitetuilla pulteilla ja muttereilla.

3

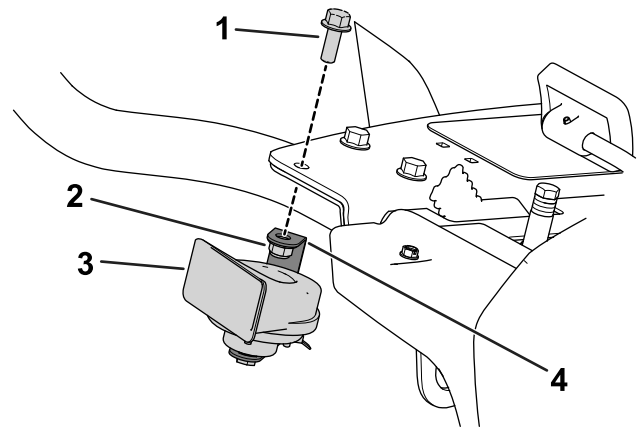
Äänimerkin asennus

Vaiheeseen tarvittavat osat:

1	Äänimerkki
1	Äänimerkin kannatin
1	Kuusiokantapultti (3/8 × 1 tuuma)
1	Laippamutteri (¾ tuumaa)

Ohjeet

1. Kiinnitä äänimerkki äänimerkin kannattimeen olemassa olevilla kiinnitysosilla.
2. Kiinnitä äänimerkki ja äänimerkin kannatin oikeanpuoleiseen lattiakannattimeen kuusiopultilla (¾ × 1 tuumaa) ja laippamutterilla (¾ tuumaa) (Kuva 9).



Kuva 9

g238169

1. Kuusiokantapultti (¾ × 1 tuuma)
2. Laippamutteri (¾ tuumaa)
3. Äänimerkki
4. Äänimerkin kannatin

4

Takavalon levyn asennus

Vaiheeseen tarvittavat osat:

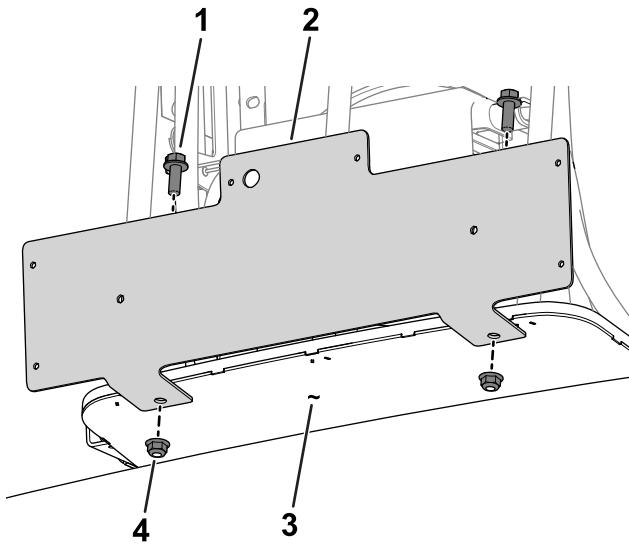
1	Valon asennuskannatin
1	Valon levy
2	Laippamutteri (¾ tuumaa)
2	Lukkomutteri (#10)
2	Laippapultti (¾ tuumaa)
2	Ruuvi (#10)

Ohjeet

1. Avaa takasäleikkö. Lisätietoja on koneen käyttöoppaassa.
2. Kohdista valon asennuskannatin koneen rungon pohjaan.
3. Merkitse valon asennuskannattimen reikien sijainti runkoon, irrota valon levy ja poraa kaksi reikää (¾ tuumaa) runkoon.
4. Kiinnitä valon asennuskannatin koneen runkoon kahdella laippapultilla (¾ tuumaa) ja kahdella laippamutterilla (¾ tuumaa).

5

Pylvään kannatinkokoonpanon asennus ohjauspylvääseen

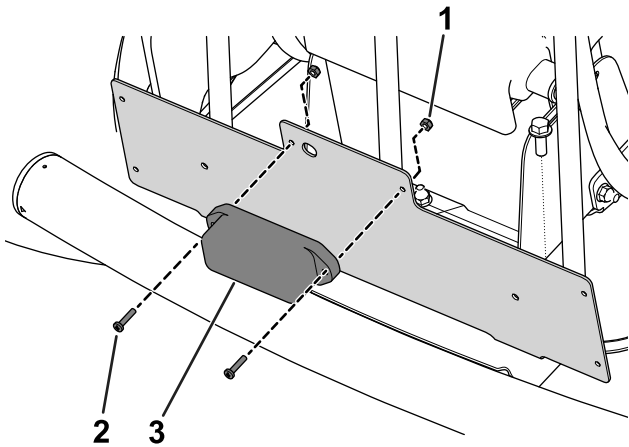


Kuva 10

g237977

1. Laippapultti (3/8 tuumaa)
2. Valon asennuskannatin
3. Koneen runko
4. Laippamutteri (3/8 tuumaa)

5. Kiinnitä valon levy valon asennuskannattimeen kahdella ruuvilla (nro 10) ja kahdella lukkomutterilla (nro 10).



Kuva 11

g237978

1. Lukkomutteri (#10)
2. Ruuvi (#10)
3. Valon levy

6. Sulje takasäleikkö.

Vaiheeseen tarvittavat osat:

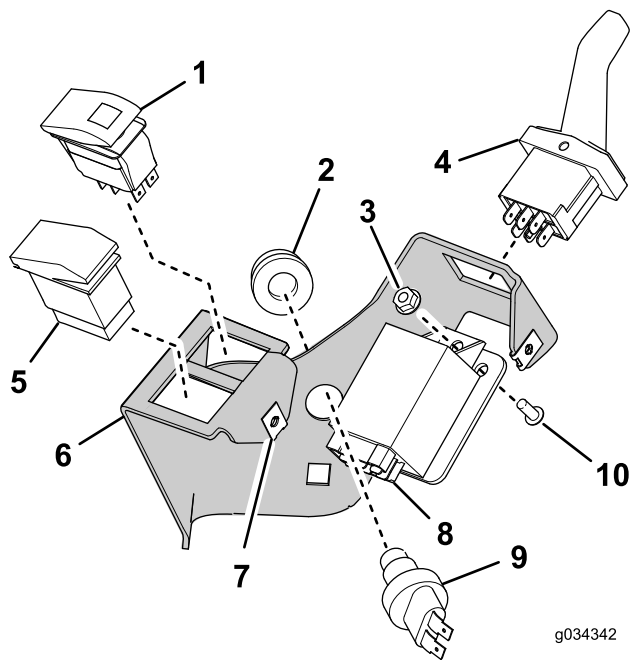
1	Pylvään asennuskannatin
1	Viikkurelemoduuli
1	Päällä-Pois-Päällä-keinukytkin
1	Kattovilkun kytkin
1	Melakytkin
1	Äänimerkin kytkin
1	Äänimerkin painike
1	Pyöreäkantainen kuusiokoloruuvi
2	Peltimutteri
1	Ohjauspylvään kannatin
2	Lukkopultti (3/8 × 1 tuumaa)
2	Laippamutteri (3/8 tuumaa)

Ohjeet

1. Asenna osat kuvan mukaisesti (Kuva 12).
2. Asenna pylvään asennuskannatin ohjauspylvääseen asennuskannattimella, kahdella lukkopultilla ja kahdella laippamutterilla (Kuva 13).

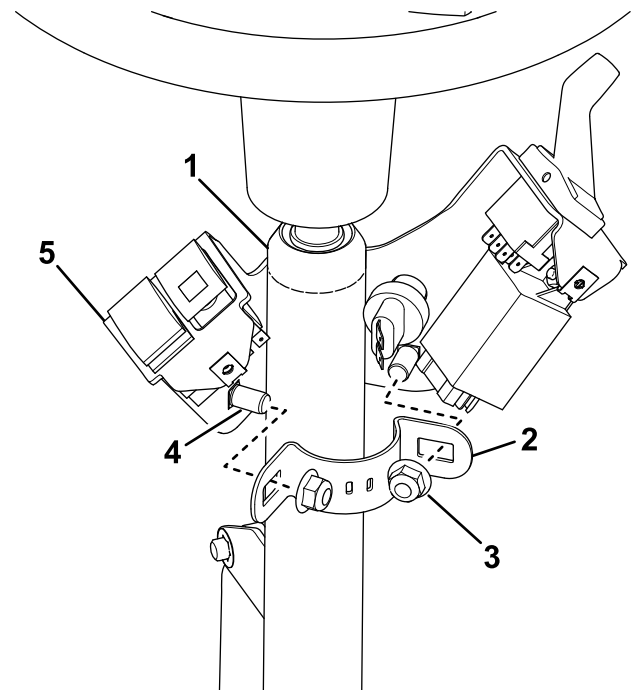
Tärkeää: Varmista, että ohjauspylvään kannattimen yläosa on 21 mm ohjauspylvään yläosan alapuolella.

Tärkeää: Kiristä kiinnikkeet momenttiin 19–24 N·m. Älä kiristä lukkopultteja liikaa, jotta ohjauspylvään kannatin ei väännä.



Kuva 12

- | | |
|---------------------------------------|--|
| 1. Päällä-Pois-Päällä-
keinukytkin | 6. Ohjauspylvään kannatin |
| 2. Äänimerkin painike | 7. Peltimutteri (2) |
| 3. Lukkomutteri | 8. Viikkurelemoduuli |
| 4. Melakytkin | 9. Äänimerkin kytkin |
| 5. Kattovilkun kytkin | 10. Pyöreäkantainen
kuusiokoloruuvi |



Kuva 13

- | | |
|---|--|
| 1. Ohjauspylväs | 4. Lukkopultti: $\frac{3}{8} \times 1$ tuumaa
(2) |
| 2. Pylvään asennuskannatin | 5. Ohjauspylvään kannatin |
| 3. Laippamutteri: $\frac{3}{8}$ tuumaa
(2) | |

6

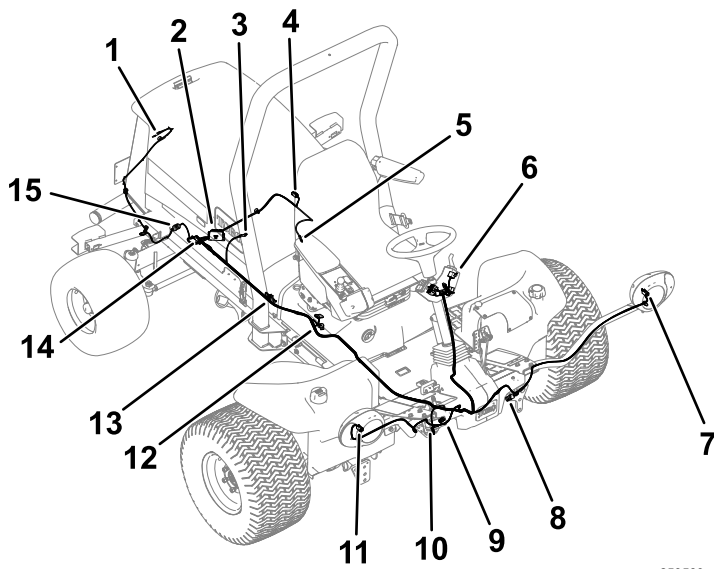
Johdinsarjan asennus

Vaiheeseen tarvittavat osat:

1	Johdinsarja
1	Sovitinjohdinsarja (pitkä)
1	Johtokiinnike
2	Sovitinjohdinsarja (lyhyt)
1	Sulakerasian asennuskannatin
2	Laippamutteri (5/16 tuumaa)
2	Laippapultti (M6)
2	Laippapultti (5/16 × 1 tuumaa)
1	Sulakekilpi

Johdinsarjan yleiskatsaus

Vie ja kytke johdinsarja seuraavien ohjeiden ja kuvien mukaisesti. Kuvassa (Kuva 14) on johdinsarjan yleiskatsaus.



g253589

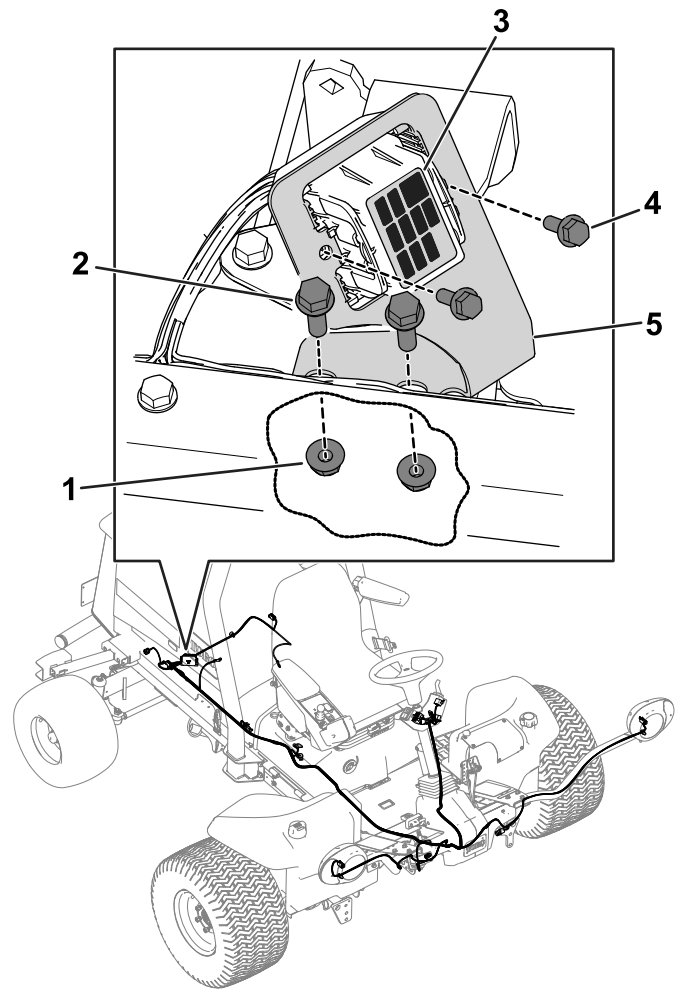
Kuva 14

Johdinsarjan yleiskatsaus

- | | |
|---|--|
| 1. Rekisterikilven valot | 9. Suojuksessa oleva ajovalo, oikea puoli |
| 2. Sulakerasia | 10. Äänimerkki |
| 3. Käynnistysmoottori | 11. Sarjan ajovalo, oikea puoli |
| 4. Takavallo, vasen puoli | 12. Vapaakytkin |
| 5. Moottorin maatto | 13. Kattovilkku |
| 6. Kattovilkku-, varoitusvilkku-, suuntavilkku- ja äänimerkkikytkin | 14. Takavallo, oikea puoli |
| 7. Sarjan ajovalo, vasen puoli | 15. Pääjohdinsarjan ja pitkän sovitinjohdinsarjan kytkentä |
| 8. Suojuksessa oleva ajovalo, vasen puoli | |

Johdinsarjan reititys koneen takaosaan

1. Nosta konepelti. Lisätietoja on *käyttöoppaassa*.
2. Kiinnitä sulakerasian asennuskannatin moottorin asennusrunkoon koneen oikealla puolella kahdella laippapultilla (5/16 tuumaa × 1 tuuma) ja kahdella laippamutterilla (5/16 tuumaa) ([Kuva 15](#)).

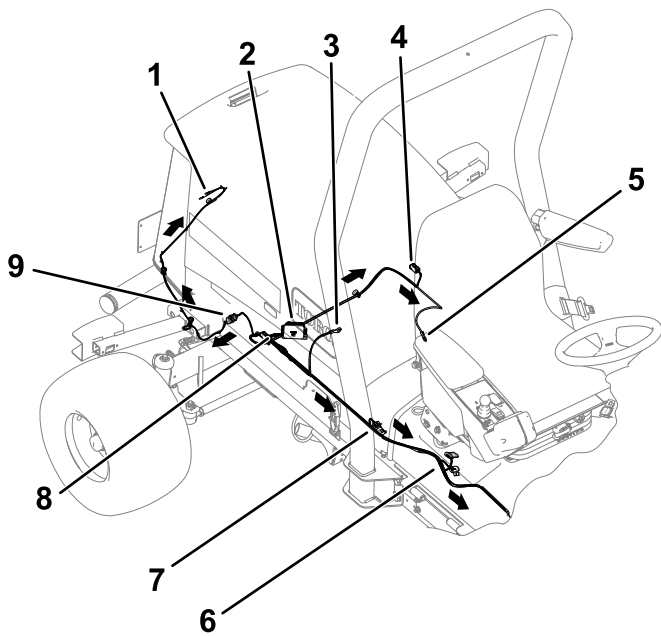


g525257

Kuva 15

- | | |
|-----------------------------------|--------------------------|
| 1. Laippamutteri (5/16 tuumaa) | 4. Laippapultti (M6) |
| 2. Laippapultti (5/16 × 1 tuumaa) | 5. Sulakerasian kannatin |
| 3. Sulakekilpi | |

3. Kiinnitä sulakerasia sulakerasian kannattimeen kahdella laippapultilla (M6) ([Kuva 15](#)).
4. Kiinnitä sulaketarra sulakerasian kanteen ([Kuva 15](#)).
5. Vie johdinsarja koneen vasemmalle puolelle kuvan mukaisesti ([Kuva 16](#)).

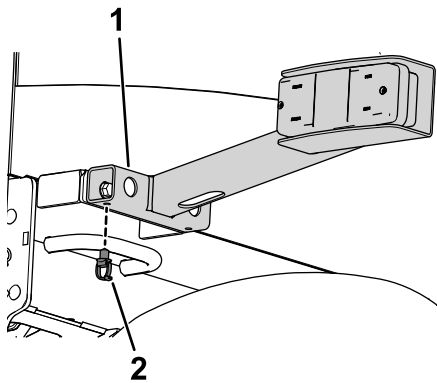


Kuva 16

g253588

- | | |
|---------------------------|---|
| 1. Rekisterikilven valot | 6. Vapaakytkin |
| 2. Sulakerasia | 7. Kattovilkku |
| 3. Käynnistysmoottori | 8. Takavallo, oikea puoli |
| 4. Takavallo, vasen puoli | 9. Pääjohdinsarjan ja pitkän sovitinjohdinsarjan kytkentä |
| 5. Moottorin maatto | |

6. Kytke johdinsarjan moottorin maadoitusliitin maadoitusliitintään (Kuva 16).
7. Kytke johdinsarja vasemman- ja oikeanpuoleiseen takavaloon (Kuva 16).
8. Aseta johtokiinnike oikean takavalon takareikään (Kuva 17).



Kuva 17

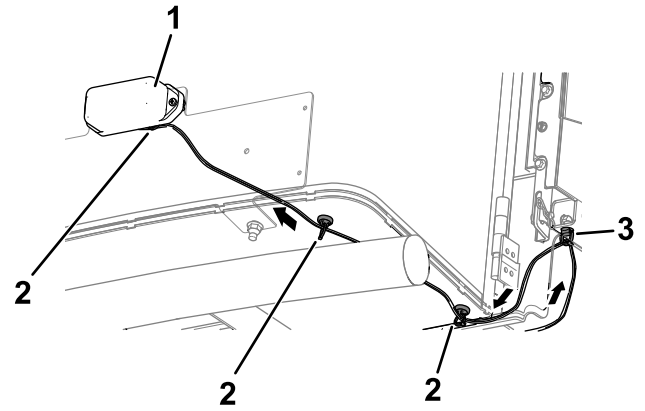
g253590

- | | |
|--------------------|------------------|
| 1. Oikea takavallo | 2. Johtokiinnike |
|--------------------|------------------|

9. Kytke johdinsarja rekisterikilven valoihin pitkällä sovitinjohdinsarjalla. (Kuva 16 ja Kuva 18).

Katso magneettisen nippusiteen pidikkeen sopiva sijainti kuvasta (Kuva 18). Kiinnitä

yksi magneetti rekisterikilven kiinnikkeen sisäpintaan. Vie sovitinjohdinsarja edellisessä vaiheessa asennetun johtokiinnikkeen läpi.



Kuva 18

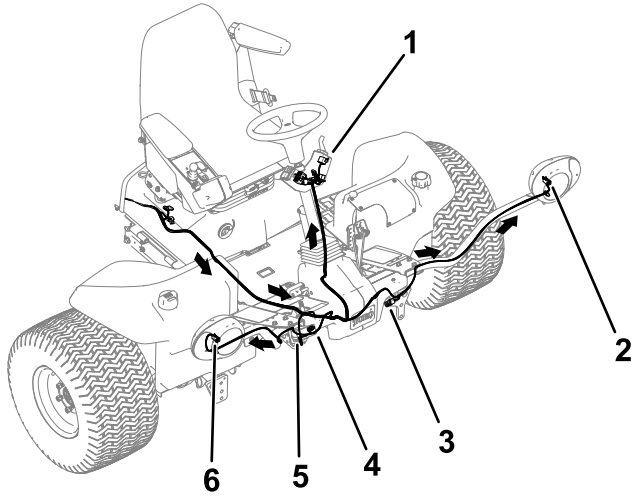
g253614

- | | |
|------------------------------------|------------------|
| 1. Rekisterikilven valo | 3. Johtokiinnike |
| 2. Magneettinen nippusiteen pidike | |

10. Vie johdinsarja oikeanpuoleista runkokaidetta pitkin (Kuva 16).
11. Kytke rengasliitin käynnistimeen (Kuva 16).
12. Kytke johdinsarja kattovilkkuun (Kuva 16).
13. Kytke johdinsarja vapaakytkimeen (Kuva 16).

Johdinsarjan reititys koneen etuosaan

1. Vie johdinsarjan etuosa käyttäjän tason alta koneen etuosaan (Kuva 19).



Kuva 19

g238237

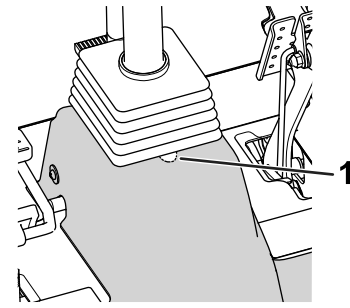
- | | |
|---|---|
| 1. Kattovilkku-, varoitusvilkku-, suuntavilkku- ja äänimerkkikytkin | 4. Suojuksessa oleva ajovalo, oikea puoli |
| 2. Sarjan ajovalo, vasen puoli | 5. Äänimerkki |
| 3. Suojuksessa oleva ajovalo, vasen puoli | 6. Sarjan ajovalo, oikea puoli |

2. Vie kukin johdinsarjan liitin vastaavan ajovalon kannattimen läpi ja kytke se ajovaloon (Kuva 19).

Muut kuin hybridikoneet: Kytke johdinsarja kuhunkin ajovaloon lyhyellä sovitinjohdinsarjalla.

3. Kytke kahdella liittimellä varustettu johdinsarjan johto äänimerkkiin (Kuva 19).
4. Aseta tason suojus rungon päälle.
5. Kytke valosarjan johdinsarjan liittimet suojuksessa oleviin ajovaloihin (Kuva 19).
6. Leikkaa suojukseseen U:n muotoinen lovi (Kuva 20).

Huomaa: U:n muotoinen lovi mahdollistaa johdinsarjan viemisen ylös ohjauspylvään kytkimiä kohti.

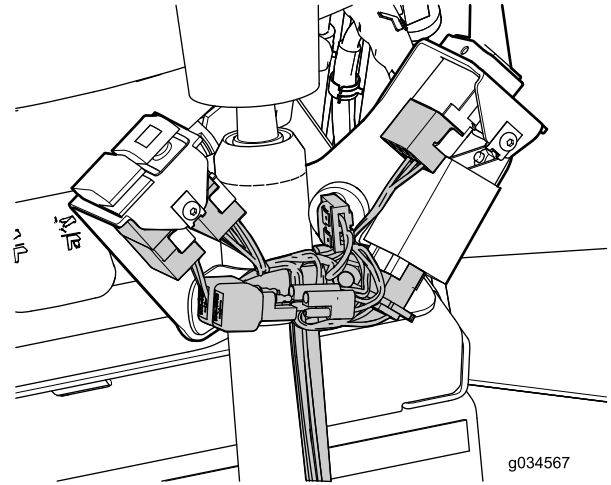


Kuva 20

g252715

1. U:n muotoinen lovi – suojus

7. Kiinnitä suojus runkoon kahdella aiemmin irrotetulla kiinnittimellä.
8. Vie johdinsarja ohjauspylväessä olevaan pylvään kannatinkokoonpanoon (Kuva 19).
9. Kytke liittimet vilkkurelemoduulin, äänimerkin, suuntavilkun ja varoitusvilkkujen kytkimiin (Kuva 21).

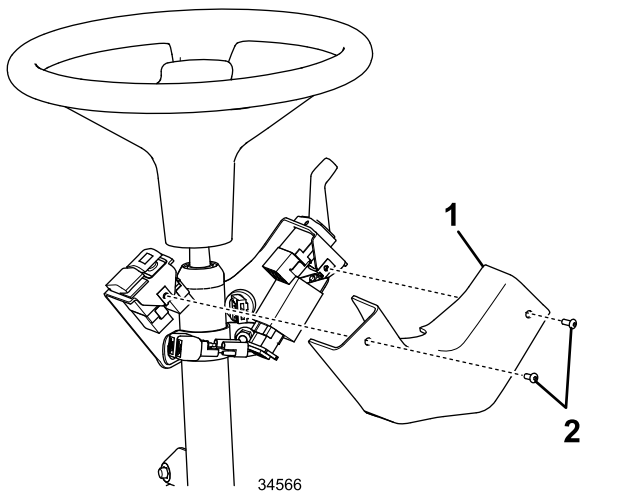


Kuva 21

g034567

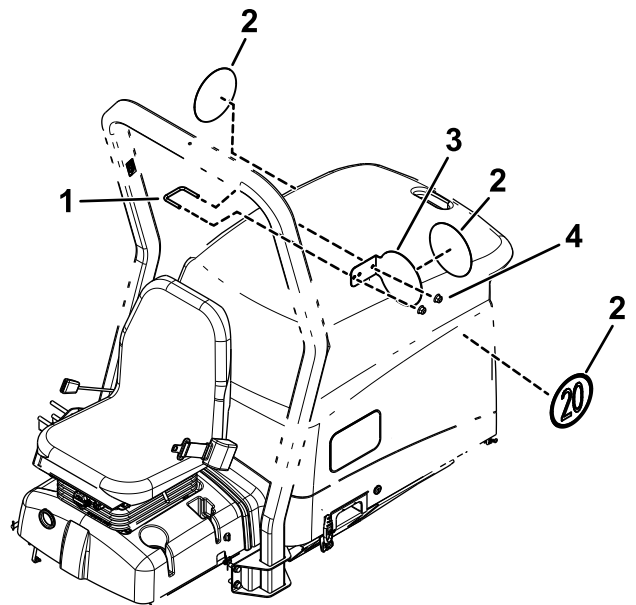
g034567

10. Asenna suojus pylvään kannatinkokoonpanoon kahdella pyöreäkantaisella kuusiokoloruuvilla kuvan mukaisesti (Kuva 22).



Kuva 22

1. Suojus
2. Pyöreäkantaiset kuusiokoloruuvit



Kuva 23

1. U-pultti
2. Kilpi
3. Nopeusrajoituskilpi
4. Laippamutteri ($\frac{3}{8}$ tuumaa)

g238046

7

Kilpien ja sarjanumerokilven asennus

Vaiheeseen tarvittavat osat:

3	Kilpi
1	Sarjanumerokilpi
1	Nopeusrajoituskilpi
1	U-pultti
2	Laippamutteri ($\frac{3}{8}$ tuumaa)

Ohjeet

1. Kiinnitä kilpi koneen molemmille puolille ([Kuva 23](#)).

2. Kiinnitä nopeusrajoituskilpi turvakaaren vasemmalle puolelle U-pultilla ja kahdella laippamutterilla ($\frac{3}{8}$ tuumaa) ([Kuva 23](#)).
3. Kiinnitä kilpi nopeusrajoituskilpeen ([Kuva 23](#)).
4. Pidä sarjanumerokilpeä koneen oikeaa puolta vasten, 6 mm alareunan yläpuolella ([Kuva 24](#)). Pora neljä reikää (3 mm tai $\frac{1}{8}$ tuumaa) käyttäen sarjanumerokilpeä mallina.

8

Akun kytkentä

Mitään osia ei tarvita

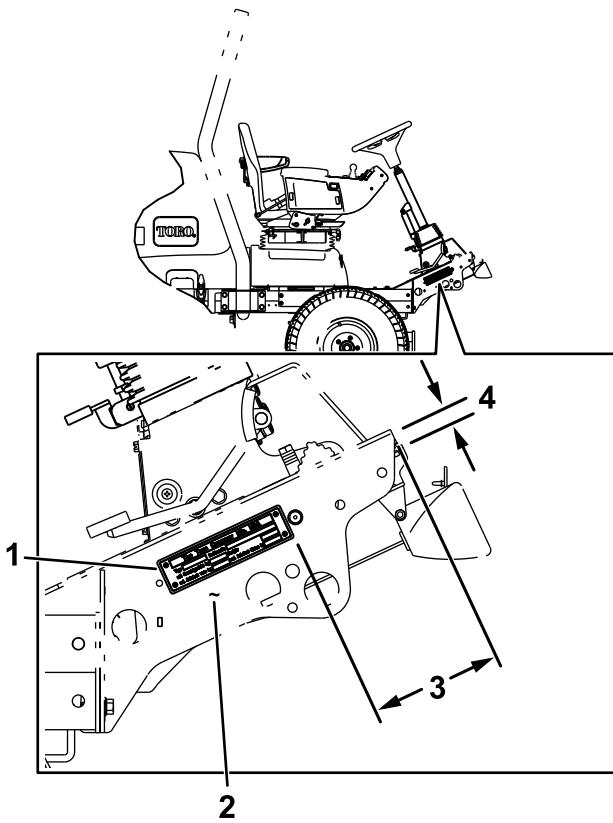
Ohjeet

Kytke akku. Lisätietoja on koneen käyttöoppaassa.

VAARA

Akun kaapeleiden virheellinen asennus voi vahingoittaa ruiskutuslaitetta ja kaapeleita aiheuttaen kipinöitä. Sähkökipinät voivat saada akun kaasut räjähtämään ja aiheuttaa siten henkilövahingon.

Kytke aina akun pluskaapeli (punainen) ennen miinuskaapelia (musta).



Kuva 24

g238047

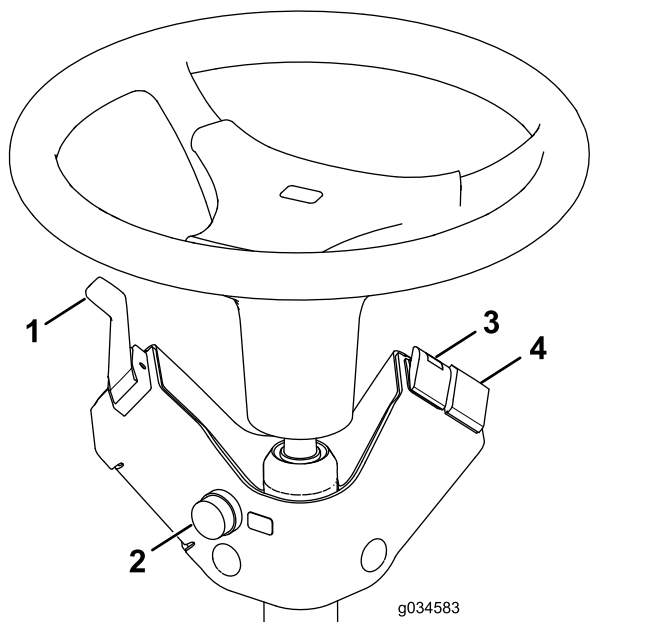
- | | |
|------------------------------|------------|
| 1. Sarjanumerokilpi | 3. 14,9 cm |
| 2. Leimaa sarjanumero tähän. | 4. 1,9 cm |

5. Kiinnitä sarjanumerokilpi neljällä niitillä.
6. Leimaa sarjanumero runkoon lähelle sarjanumerokilpeä (Kuva 24).

Huomaa: Käytä vähintään 7 mm:n kokoista tekstiä.

Käyttö

Ohjaimet



Kuva 25

- | | |
|---------------------------|-------------------------------------|
| 1. Suuntavilkkujen kytkin | 3. Varoitusvilkkujen kytkin |
| 2. Äänimerkin painike | 4. Kattovilkun kytkin (lisävaruste) |

Ajovalojen suuntaus

1. Löysää asennusmuttereita ja aseta molemmat ajovalot niin, että ne osoittavat suoraan eteenpäin.
2. Kiristä jokaista asennusmutteria juuri sen verran, että ajovalo pysyy asennossaan.
3. Aseta tasainen metallilevy ajovalon etuosan päälle.
4. Kiinnitä levyyn magneettinen astelevy.
5. Pidä kokoonpanoa paikallaan ja kallista ajovaloa varovasti kolme astetta alaspäin. Kiristä sitten mutteri.
6. Toista toimenpide toiselle ajovalolle.

Varoitusvilkkujen kytkin

Kytke etu- ja takavaroitusvilkut painamalla varoitusvilkkujen kytkin ([Kuva 25](#)) PÄÄLLÄ-asentoon.

Suuntavilkkujen kytkin

Kytke vasen suuntavilkku painamalla suuntavilkun kytkintä ([Kuva 25](#)) vasemmalle. Keskellä on Pois-asento.

Kytke oikea suuntavilkku painamalla suuntavilkun kytkintä ([Kuva 25](#)) oikealle. Keskellä on Pois-asento.

Kattovilkun kytkin (lisävaruste)

Kytke kattovilkku painamalla kattovilkun kytkintä ([Kuva 25](#)).

Äänimerkin painike

Anna äänimerkki painamalla äänimerkin painiketta ([Kuva 25](#)).

Huomautuksia:



Count on it.