



Joustava ruohonkeräinsarja tai jatkettu joustava ruohonkeräinsarja

Reelmaster® 3550 -sarjan 46 cm:n DPA-leikkuyksikköön

Mallinro: 03923

Mallinro: 03924

Asennusohjeet

Huomaa: Koneen vasen ja oikea puoli määritellään normaalista käyttöasennosta käsin.

⚠ VAARA

KALIFORNIA

Lakiesityksen 65 mukainen varoitus

Tämän tuotteen käyttäminen voi altistaa kemikaaleille, jotka Kalifornian osavaltion tietojen mukaan aiheuttavat syöpää, synnynnäisiä epämuodostumia tai muuta lisääntymiseen liittyvää haittaa.

Irralliset osat

Tarkista alla olevasta taulukosta, että kaikki osat on toimitettu.

Ohjeet	Kuvaus	Määrä	Käyttökohde
1	Keräimen ohjain	1	Keräimen ohjainten ja kannattimien asennus
	Keräimen kannatin	1	
	Ruuvi (5/16 × 1/2 tuumaa)	1	
	Telan tappi	1	
	Vasen vääntöjousi (kullanvärinen)	1	
	Oikea vääntöjousi (musta)	1	
	Keräimen olake	1	
	Aluslaatta (3/8 × 7/8 tuumaa)	2	
	Pultti (5/16 × 1-1/4 tuumaa)	2	
Muovialuslaatta	1		
2	Välikappale	2	Välikappaleiden asennus
	Laippalukkomutteri	2	
	Pultti (3/8 × 1 1/4 tuumaa)	2	
3	Leikkuutanko	1	Leikkuutangon asennus
	Pultti (1/4 × 1-3/4 tuumaa)	4	
	Lukkomutteri (1/4 tuumaa)	4	
4	Mitään osia ei tarvita	–	Suuntaimien irrotus (jos asennettu)
5	Keräimen tanko	1	Keräimen tangon asennus
	Keräimen levy	2	
	Laipparuuvi (5/16 × 1/2 tuumaa)	2	
	Karkaistu aluslaatta (5/16 tuumaa)	1	
	Laippamutteri (5/16 tuumaa)	1	
	Lukkopultti (3/8 × 1-3/4 tuumaa)	2	
	Laippamutteri (3/8 tuumaa)	2	



Ohjeet	Kuvaus	Määrä	Käyttökohde
6	Tasaajan tanko	1	Tasaajan tankosarjan asennus (tasaajilla varustettuihin yksiköihin; tilataan erikseen)
	Pultti (M10 × 1-1/2 tuumaa)	1	
	Aluslaatta	2	
7	Keräinkokoonpano	1	Keräimen asennus leikkuuyksikköön
8	Mitään osia ei tarvita	–	Keräimen asennon säätö

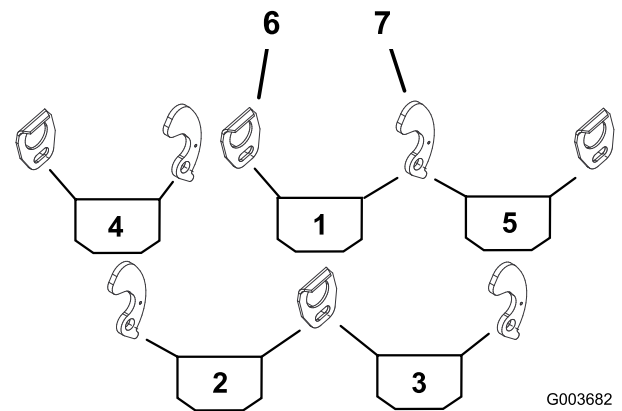
Toro-osanro	Sarjan nimi	Sopii	Tarvittava määrä
03923	Joustava ruohonkeräinsarja	Kahteen takaleikkuuyksikköön tai kaikkiin viiteen leikkuuyksikköön	2 tai 5
03924	Jatkettu joustava ruohonkeräinsarja	Vain kolmeen etuleikkuuyksikköön	3

1

Keräimen ohjainten ja kannattimien asennus

Vaiheeseen tarvittavat osat:

1	Keräimen ohjain
1	Keräimen kannatin
1	Ruuvi (5/16 × 1/2 tuumaa)
1	Telan tappi
1	Vasen vääntäjousi (kullanvärinen)
1	Oikea vääntäjousi (musta)
1	Keräimen olake
2	Aluslaatta (3/8 × 7/8 tuumaa)
2	Pultti (5/16 × 1-1/4 tuumaa)
1	Muovialuslaatta



Kuva 1

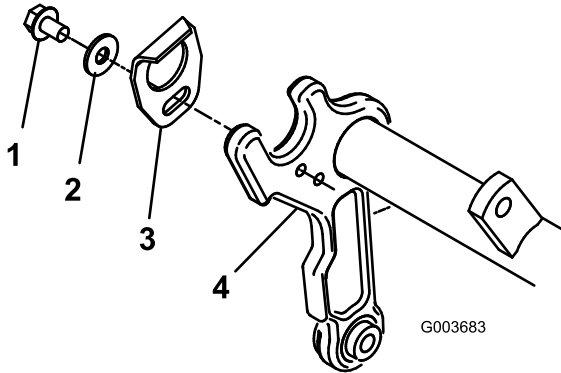
- | | |
|---------------------|----------------------|
| 1. Keskikeräin | 5. Oikea etukeräin |
| 2. Vasen takakeräin | 6. Keräimen ohjain |
| 3. Oikea takakeräin | 7. Keräimen kannatin |
| 4. Vasen etukeräin | |

Ohjeet

- Ota leikkuuyksiköt pois pahvilaatikoista. Kokoja ja säädä ne leikkuuyksikön *käyttöoppaan* mukaan.
- Määritä leikkuuyksiköiden kannatinrunkoihin asennettavien keräimen ohjainten tai keräimen kannattimien kiinnityspaikat kuvan perusteella (Kuva 1).

3. Asenna keräimen ohjain kunkin leikkuyksikön kannatinrungon vastaavalle puolelle (Kuva 1) pultilla (5/16 × 1/2 tuumaa) ja litteällä aluslaattalla (3/8 × 7/8 tuumaa).

Huomaa: Aseta osat paikoilleen kuvan mukaisesti (Kuva 2).

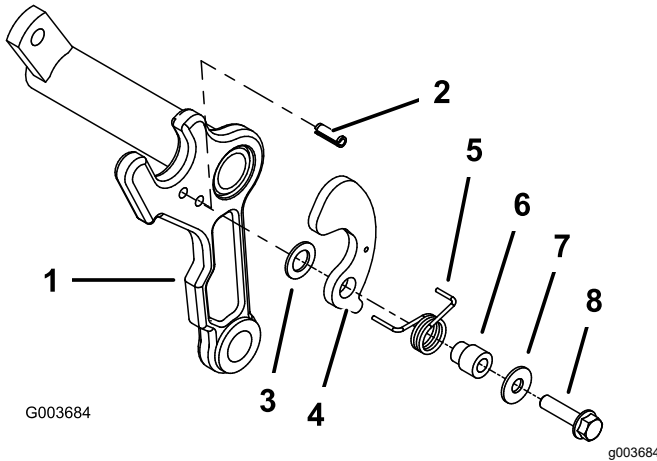


Kuva 2

1. Pultti (5/16 × 1/2 tuumaa) 3. Keräimen ohjain
2. Litteä aluslaatta (3/8 × 7/8 tuumaa) 4. Kannatinrunko

4. Asenna putkisokka kunkin leikkuyksikön kannatinrungon vastaavalla puolella olevaan alempaan aukkoon (Kuva 3).

Huomaa: Putkisokan pään on oltava kannatinrungon sisäsivun tasalla.



Kuva 3

1. Kannatinrunko 5. Vääntöjousi (kuvassa vasen, kullanvärinen)
2. Putkisokka 6. Keräimen olake
3. Muovialuslaatta 7. Litteä aluslaatta (11/32 × 7/8 tuumaa)
4. Keräimen kannatin 8. Pultti (5/16 × 1-1/4 tuumaa)

5. Kiinnitä muovialuslaatta, keräimen kannatin, vääntöjousi, keräimen olake, litteä aluslaatta (11/32 × 7/8 tuumaa) ja pultti

(5/16 × 1-1/4 tuumaa) kannatinrungon puolelle, johon putkisokka on asennettu (Kuva 3).

Huomaa: Kullanvärinen vääntöjousi on tarkoitettu kannatinrungon **vasemmalle** puolelle ja **musta** jousi kannatinrungon **oikealle** puolelle.

Huomaa: Aseta jousen pidempi osa kannatinrungon etuosan ympärille ja työnnä jousen lyhyempi takaosa keräimen kannattimen aukkoon.

Tärkeää: Varmista, että muovialuslaatta (kohta 3) on keskitetty oikein keräimen olakkeeseen (kohta 6), sillä muuten kannatin ei ehkä lukitu oikein ja saattaa juuttua käännettäessä. Jos se on asennettu oikein, muovialuslaatta kääntyy tasaisesti kannattinta eteen ja taakse käännettäessä.

2

Välikappaleiden asennus

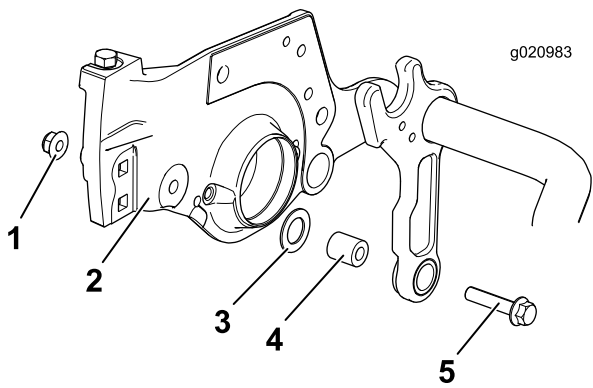
Vaiheeseen tarvittavat osat:

2	Välikappale
2	Laippalukkomutteri
2	Pultti (3/8 × 1 1/4 tuumaa)

Ohjeet

1. Irrota nykyinen pultti, mutteri, aluslaatta ja välikappale kannatinrungon kummaltakin puolelta (Kuva 4).

Huomaa: Säilytä aluslaatta, mutta hävitä pultti, lukkomutteri ja välikappale.



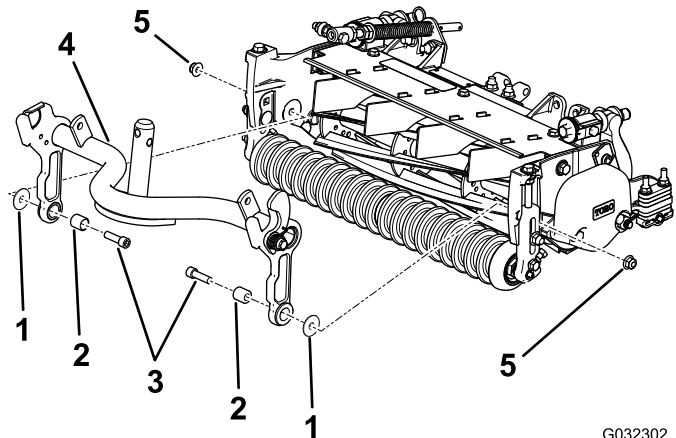
Kuva 4

g020983

- | | |
|----------------------------------|----------------------|
| 1. Nykyinen mutteri | 4. Nykyinen välilevy |
| 2. Sivulevy | 5. Nykyinen pultti |
| 3. Nykyinen aluslaatta (säilytä) | |

2. Asenna samoihin kohtiin pultti ($3/8 \times 1-1/4$ tuumaa), uusi välikappale ja aiemmin irrotettu aluslaatta ja kiinnitä ne sarjan mukana toimitetulla mutterilla (Kuva 5).

Huomaa: Varmista, että aluslaatta on rungon ja sivulevyn välissä alkuperäisen asennuksen mukaisesti sijoitettuna.



Kuva 5

G032302
g032302

- | | |
|--|---------------------------------------|
| 1. Aluslaatta (irrotettu aikaisemmin) | 4. Kannatinrunko |
| 2. Välikappale | 5. Laippalukkomutteri ($3/8$ tuumaa) |
| 3. Pultti ($3/8 \times 1-1/4$ tuumaa) | |

3

Leikkuutangon asennus

Vaiheeseen tarvittavat osat:

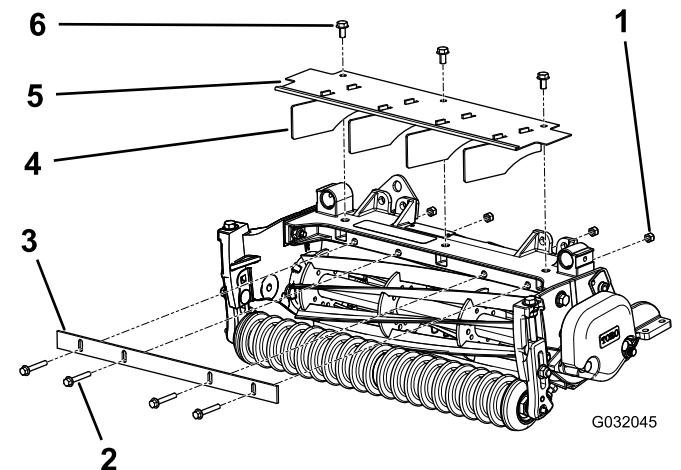
1	Leikkuutanko
4	Pultti ($1/4 \times 1-3/4$ tuumaa)
4	Lukkomutteri ($1/4$ tuumaa)

Ohjeet

1. Asenna leikkuutanko löysästi leikkuuyksikön runkoon neljällä pultilla ($1/4 \times 1-3/4$ tuumaa) ja neljällä lukkomutterilla ($1/4$ tuumaa) kuvan mukaisesti (Kuva 6).
2. Tarkista väli asettamalla 1,5 mm:n rakotulkki kelan yläosan ja leikkuutangon alaosan väliin.

Huomaa: Varmista, että tanko ja kela ovat samalla etäisyydellä toisistaan koko kelan pituudelta. Leikkuutanko ei saa koskettaa kelaä käytön aikana.

3. Kiristä pultit ja lukkomutterit (Kuva 6).



Kuva 6

g032045

- | | |
|--|------------------------------------|
| 1. Lukkomutteri, $1/4$ tuumaa (4) | 4. Suuntain (4) |
| 2. Pultti, $1/4 \times 1-3/4$ tuumaa (4) | 5. Ruohosuojus |
| 3. Leikkuutanko | 6. Laippakantapultti, nykyinen (3) |

4

Suuntaimien irrotus

Jos asennettu

Mitään osia ei tarvita

Ohjeet

1. Irrota kolme laippakantapulttia, joilla ruohosuojus on kiinnitetty leikkuuyksikön runkoon (Kuva 6).
2. Irrota suuntaimet suojuksesta.
3. Asenna ruohosuojus.

5

Keräimen tangon asennus

Vain leikkuuyksiköt, joissa ei ole tasaajia

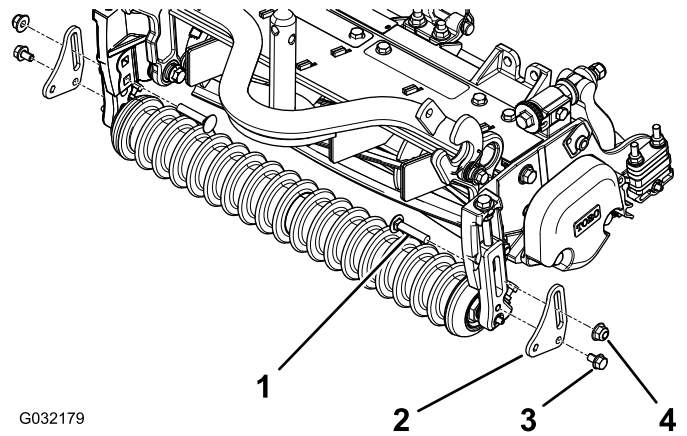
Vaiheeseen tarvittavat osat:

1	Keräimen tanko
2	Keräimen levy
2	Laipparuuvi (5/16 × 1/2 tuumaa)
1	Karkaistu aluslaatta (5/16 tuumaa)
1	Laippamutteri (5/16 tuumaa)
2	Lukkopultti (3/8 × 1-3/4 tuumaa)
2	Laippamutteri (3/8 tuumaa)

Ohjeet

Huomaa: Jos leikkuuyksiköissä on tasaajat, älä asenna keräimen tankoja. Tilaa ja asenna tasaajan tankosarja jokaiseen leikkuuyksikköön tässä tapauksessa. Katso kohta Tasaajan tankosarjan asennus.

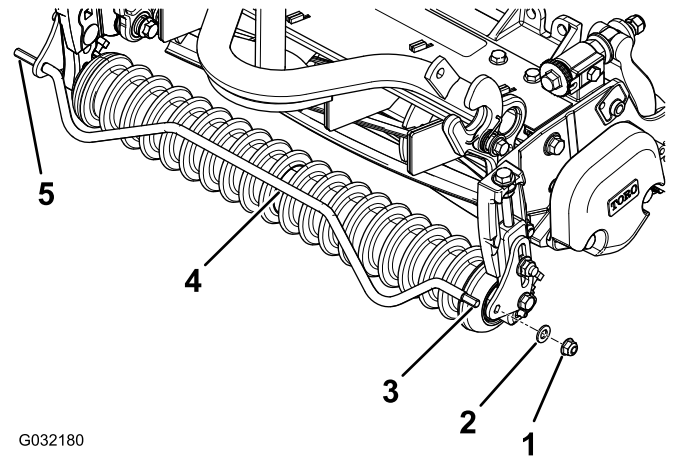
1. Kiinnitä keräimen levy jokaiseen leikkuukorkeuden etukannattimeen laipparuuvilla (5/16 × 1/2 tuumaa), lukkopultilla (3/8 × 1-3/4 tuumaa) ja laippamutterilla (3/8 tuumaa) kuvan mukaisesti (Kuva 7).



Kuva 7

1. Lukkopultti, 3/8 × 1-3/4 tuumaa (2)
2. Keräimen levy (2)
3. Laipparuuvi, 5/16 × 1/2 tuumaa (2)
4. Laippamutteri, 3/8 tuumaa (2)

2. Aseta keräimen tangon kierteittämätön pää keräimen levyn aukkoon (Kuva 8).



Kuva 8

1. Laippamutteri (5/16 tuumaa)
2. Karkaistu aluslaatta (5/16 tuumaa)
3. Kierteitetty pää
4. Keräimen tanko
5. Kierteittämätön pää

3. Kohdista keräimen tangon kierteitetty pää (Kuva 8) toisen keräimen levyn aukkoon.
4. Aseta keräimen tanko aukon läpi ja asenna aluslaatta ja laippamutteri tangon kierteitettyyn päähän (Kuva 8).

Tärkeää: Varmista, että keräimen tanko ei kosketa eturullaa.

6

Tasaajan tankosarjan asennus

Vain tasaajilla varustetut yksiköt, tilataan erikseen

Vaiheeseen tarvittavat osat:

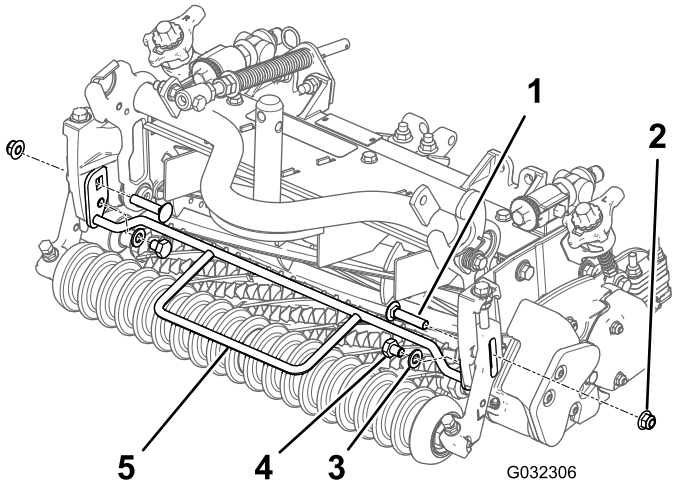
1	Tasaajan tanko
1	Pultti (M10 × 1-1/2 tuumaa)
2	Aluslaatta

Ohjeet

Huomaa: Tämä toimenpide koskee leikkuuyksiköitä, joihin on asennettu tasaajat, ja se korvaa toimenpiteet kohdassa Keräimen tangon asennus.

Tilaa tasaajan tankosarja (Toro-osa 131-6823) erikseen. Ota yhteys valtuutettuun Toro-jälleenmyyjään.

Asenna sarja kuvan mukaisesti (Kuva 9).



Kuva 9

- | | |
|-------------------------------|-----------------------------------|
| 1. Nykyinen lukkopultti (2) | 4. Pultti, M10 × 1-1/2 tuumaa (2) |
| 2. Nykyinen laippamutteri (2) | 5. Tasaajan tanko |
| 3. Aluslaatta (2) | |

7

Keräimen asennus leikkuuyksikköön

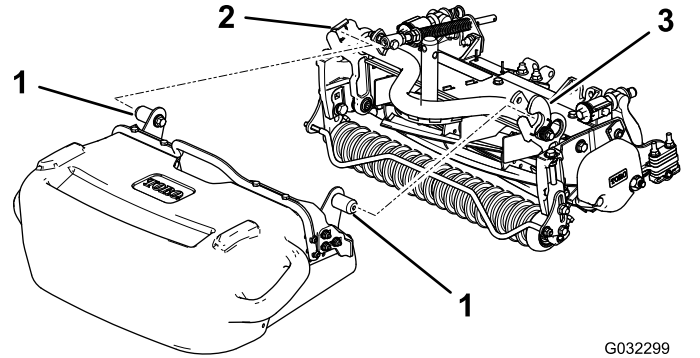
Vaiheeseen tarvittavat osat:

1	Keräinkokoonpano
---	------------------

Keräimen asennus etuleikkuuyksikköön

Huomaa: Tavallisia keräimiä (malli 03923) voidaan käyttää etu- ja takaleikkuuyksiköissä. Jatkettuja keräimiä (malli 03924) voidaan käyttää vain etuleikkuuyksiköissä.

Kiinnitä keräin leikkuuyksikön kannatinrunkoon asettamalla keräimen kiinnitystappi keräimen ohjaimen ja painamalla vastakkainen kiinnitystappi keräimen kannattimeen (Kuva 10).



Kuva 10

- | | | |
|----------------------------|--------------------|----------------------|
| 1. Keräimen kiinnitystappi | 2. Keräimen ohjain | 3. Keräimen kannatin |
|----------------------------|--------------------|----------------------|

Keräimen asennus takaleikkuuyksikköön

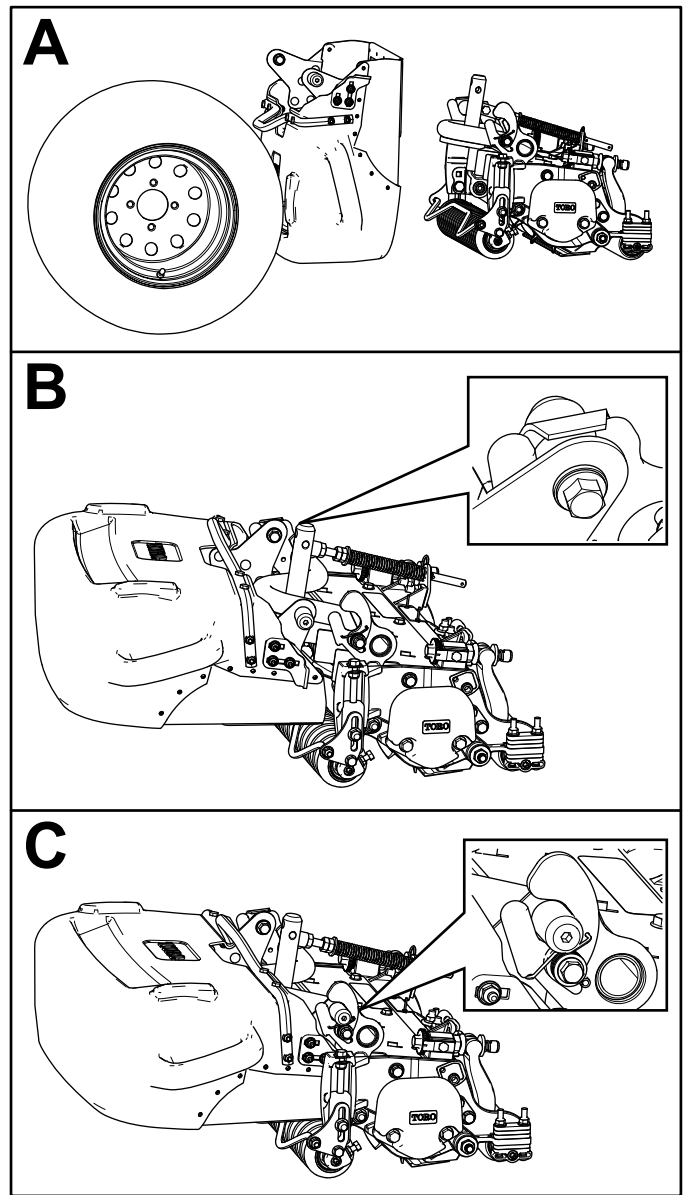
Huomaa: Tavallisia keräimiä (malli 03923) voidaan käyttää etu- ja takaleikkuuyksiköissä. Jatkettuja keräimiä (malli 03924) voidaan käyttää vain etuleikkuuyksiköissä.

1. Liu'uta keräin pystysuuntaisesti koneen alle hieman renkaan sisäpuolen ohi siten, että keräimen avoin pää osoittaa ylöspäin (Kuva 11A).
2. Aseta keräimen kiinnitystappi keräimen ohjaimen (Kuva 11B).

3. Käännä keräimen takasivua ylöspäin siten, että keräimen sisäpysäytin on kannatinrungon pysäyttimen edessä.
4. Paina vastapäinen kiinnitystappi keräimen kannattimeen (Kuva 11C).

Irrota keräimet takaleikkuyksiköistä seuraavalla tavalla:

1. Irrota keräimen kiinnitystappi keräimen kannattimesta siirtämällä kiinnitystappia ylös ja hieman taaksepäin (Kuva 11C).
2. Vedä keräintä hieman itseesi päin ja irrota keräimen sisäpuolen kiinnitystappi leikkuyksikön keräimen ohjaimesta (Kuva 11B).
3. Käännä keräimen takaosa alas ja siirrä keräintä sisäänpäin koneen keskusta kohti.
4. Vedä keräin pois koneen alta.



G032300
g032300

Kuva 11

8

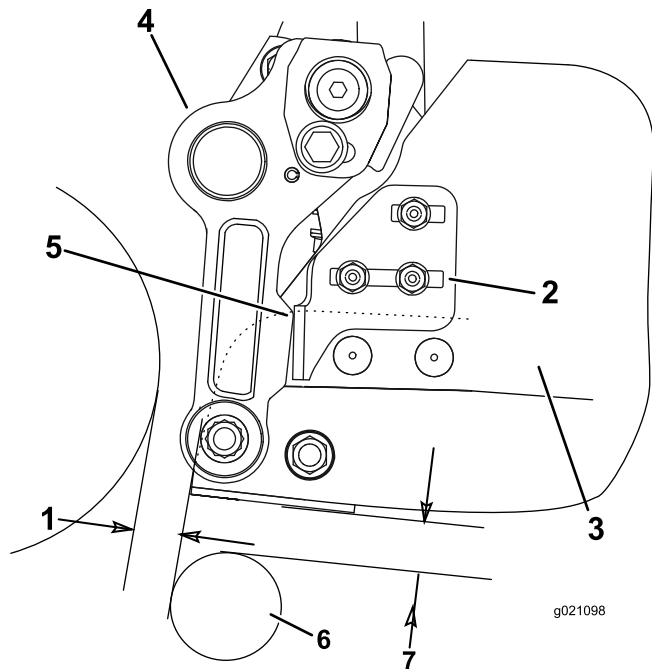
Keräimen asennon säätö

Mitään osia ei tarvita

Ohjeet

Varmista, että keräin on samansuuntainen leikkuyksikön kanssa tai hieman koholla edestä ja että keräimen reunan ja kelan sekä eturullan ja keräimen pohjan välissä on vähintään 6 mm:n välit. Keräimen asentoa säädetään seuraavasti:

- Löysää keräimen kummallakin puolella olevia muttereita lukkopulteissa, joilla keräimen pysäyttimet on kiinnitetty keräimeen (Kuva 12).
- Aseta keräin samansuuntaisesti leikkuuyksikön kanssa niin, että keräimen reunan ja kelan välissä on vähintään 6 mm:n väli (Kuva 12).
- Säädä keräimen kummallakin puolella olevia keräimen pysäyttimiä niin, että ne koskettavat kannatinrungon vartta.
- Kiinnitä keräin paikalleen kiristämällä lukkopulttien mutterit.



Kuva 12

- | | |
|-------------------------|------------------|
| 1. 6 mm:n väli | 5. Kosketuspiste |
| 2. Keräimen pysäytin | 6. Rulla |
| 3. Keräin | 7. 6 mm:n väli |
| 4. Kannatinrungon varsi | |