



# Kit bac à herbe souple ou Kit bac à herbe souple prolongé

Unité de coupe Reelmaster® série 3550 de 46 cm

N° de modèle 03923

N° de modèle 03924

## Instructions de montage

**Remarque:** Les côtés gauche et droit de la machine sont déterminés d'après la position d'utilisation normale.

### ⚠ ATTENTION

#### CALIFORNIE

#### Proposition 65 - Avertissement

L'utilisation de ce produit peut entraîner une exposition à des substances chimiques considérées par l'état de Californie comme capables de provoquer des cancers, des anomalies congénitales ou d'autres troubles de la reproduction.

## Pièces détachées

Reportez-vous au tableau ci-dessous pour vérifier si toutes les pièces ont été expédiées.

Procédure	Description	Qté	Utilisation
<b>1</b>	Guide de bac à herbe	1	Montage des guides et supports de bac.
	Support de bac à herbe	1	
	Vis (5/16 x 1/2 po)	1	
	Goupille cylindrique	1	
	Ressort de torsion gauche (jaune)	1	
	Ressort de torsion droit (noir)	1	
	Collier de bac	1	
	Rondelle (3/8 x 7/8 po)	2	
	Boulon (5/16" x 1 1/4")	2	
	Rondelle en plastique	1	
<b>2</b>	Entretoise	2	Posez les entretoises.
	Contre-écrou à embase	2	
	Boulon (3/8" x 1 1/4")	2	
<b>3</b>	Barre supérieure	1	Montez la barre supérieure.
	Boulon (1/4" x 1 3/4")	4	
	Contre-écrou (1/4")	4	
<b>4</b>	Aucune pièce requise	–	Dépose des ailettes du déflecteur d'herbe (selon l'équipement).
<b>5</b>	Tige de bac à herbe	1	Posez la tige du bac.
	Plaque de bac à herbe	2	
	Vis à embase (5/16 x 1/2 po)	2	
	Rondelle en acier trempé (5/16 po)	1	
	Écrou à embase (5/16")	1	
	Boulon de carrosserie (3/8" x 1 3/4")	2	
	Écrou à embase (3/8")	2	



Procédure	Description	Qté	Utilisation
<b>6</b>	Tige de groomer Boulon (M10 x 1-1/2 po) Rondelle	1 1 2	Montage du kit tige de groomer (modèles avec groomers, à commander séparément).
<b>7</b>	Bac à herbe	1	Montez le bac à herbe sur un plateau de coupe.
<b>8</b>	Aucune pièce requise	–	Réglez la position du bac.

Réf. Toro	Nom du kit	Pour	Quantité
03923	Kit bac à herbe souple	2 plateaux de coupe arrière ou les 5 plateaux de coupe	2 ou 5
03924	Kit bac à herbe souple prolongé	3 plateaux de coupe avant <b>seulement</b>	3

# 1

## Montage des guides et supports de bac

### Pièces nécessaires pour cette opération:

1	Guide de bac à herbe
1	Support de bac à herbe
1	Vis (5/16 x 1/2 po)
1	Goupille cylindrique
1	Ressort de torsion gauche (jaune)
1	Ressort de torsion droit (noir)
1	Collier de bac
2	Rondelle (3/8 x 7/8 po)
2	Boulon (5/16" x 1¼")
1	Rondelle en plastique

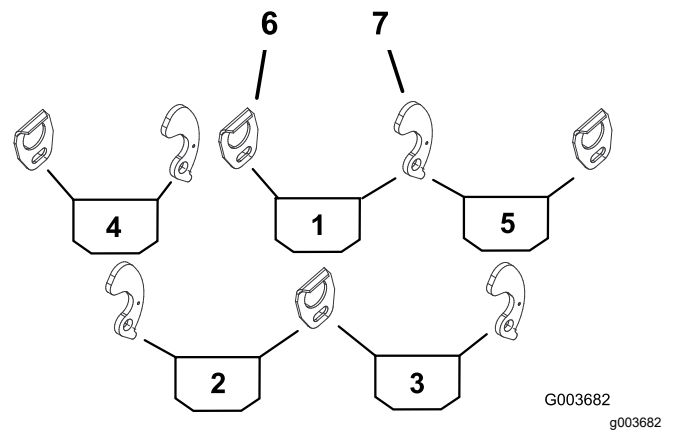


Figure 1

- |                       |                           |
|-----------------------|---------------------------|
| 1. Bac central        | 5. Bac avant droit        |
| 2. Bac arrière gauche | 6. Guide de bac à herbe   |
| 3. Bac arrière droit  | 7. Support de bac à herbe |
| 4. Bac avant gauche   |                           |

## Procédure

- Sortez les plateaux de coupe de leur emballage. Montez et réglez-les selon les instructions du *Manuel de l'utilisateur* du plateau de coupe.
- Reportez-vous à la [Figure 1](#) pour déterminer l'emplacement de montage des guides ou des supports de bac sur les bâtis porteurs des plateaux de coupe.

- Montez un guide de bac du côté approprié du bâti porteur de chaque plateau de coupe (Figure 1) au moyen d'un boulon (5/16 x 1/2 po) et d'une rondelle plate (3/8 x 7/8 po).

**Remarque:** Positionnez les composants comme montré à la Figure 2.

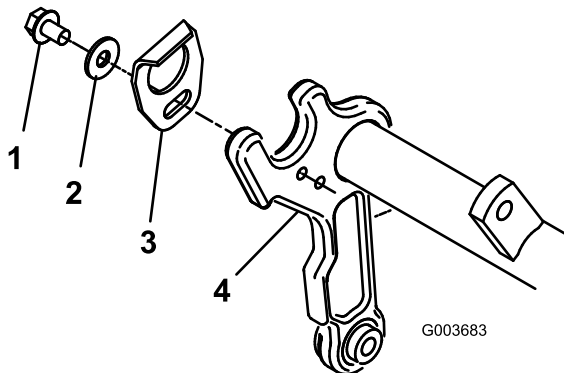


Figure 2

- Boulon (5/16" x 1/2")
- Rondelle plate (3/8" x 7/8")
- Guide de bac à herbe
- Bâti porteur

- Placez une goupille cylindrique dans le trou inférieur du côté approprié du bâti porteur de chaque plateau de coupe (Figure 3).

**Remarque:** L'extrémité de la goupille cylindrique ne doit pas dépasser du côté intérieur du bâti porteur.

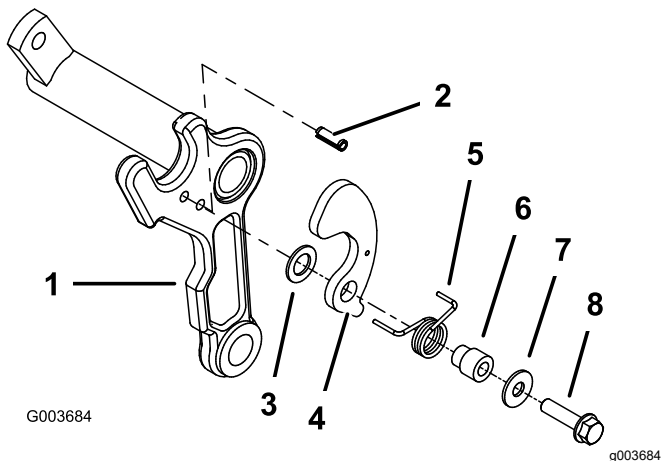


Figure 3

- Bâti porteur
- Goupille cylindrique
- Rondelle en plastique
- Support de bac à herbe
- Ressort de torsion (gauche montré, couleur jaune)
- Collier de bac
- Rondelle plate (11/32 x 7/8 po)
- Boulon (5/16 x 1-1/4 po)

- Du côté du bâti porteur où est déjà installée la goupille cylindrique, montez une rondelle en plastique, un support de bac, un ressort de

torsion, un collier de bac, une rondelle plate (11/32 x 7/8 po) et un boulon (5/16 x 1-1/4 po) ; voir Figure 3.

**Remarque:** Le ressort de torsion **jaune** est destiné au côté **gauche** du bâti porteur, et le ressort **noir**, au côté **droit** du bâti porteur.

**Remarque:** Placez le bras le plus long du ressort autour de l'avant du bâti porteur, puis insérez le bras arrière, plus court, du ressort dans le trou du support de bac à herbe.

**Important:** Vérifiez que la rondelle en plastique (repère 3) est correctement centrée sur le collier du bac (repère 6), sinon le support risque de ne pas se verrouiller correctement et d'avoir du mal à pivoter. Si le montage est correct, la rondelle en plastique tourne régulièrement lorsque le support est tourné en avant et en arrière.

## 2

### Pose des entretoises

Pièces nécessaires pour cette opération:

2	Entretoise
2	Contre-écrou à embase
2	Boulon (3/8" x 1 1/4")

### Procédure

- De chaque côté du bâti porteur, retirez le boulon, l'écrou, la rondelle et l'entretoise existants (Figure 4).

**Remarque:** Conservez la rondelle, mais mettez au rebut le boulon, le contre-écrou et l'entretoise.

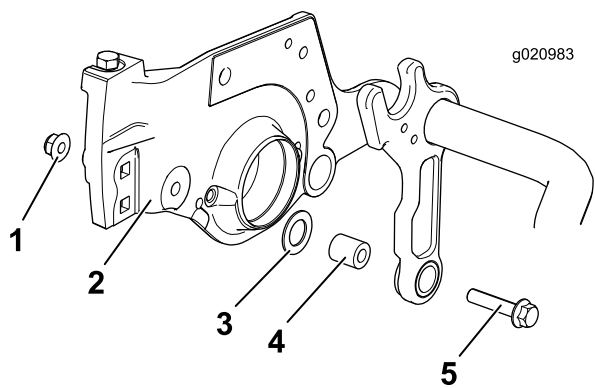


Figure 4

- 1. Écrou existant
- 2. Plaque latérale
- 3. Rondelle existante (conserver)
- 4. Entretoise existante
- 5. Boulon existant

- Aux mêmes emplacements, installez un boulon (3/8 x 1-1/4 po), une entretoise neuve et la rondelle que vous avez retirée, puis fixez-les au moyen de l'écrou fourni dans le kit (Figure 5).

**Remarque:** Vérifiez que la rondelle se trouve entre le cadre et la plaque latérale, et qu'elle est positionnée à l'emplacement d'origine.

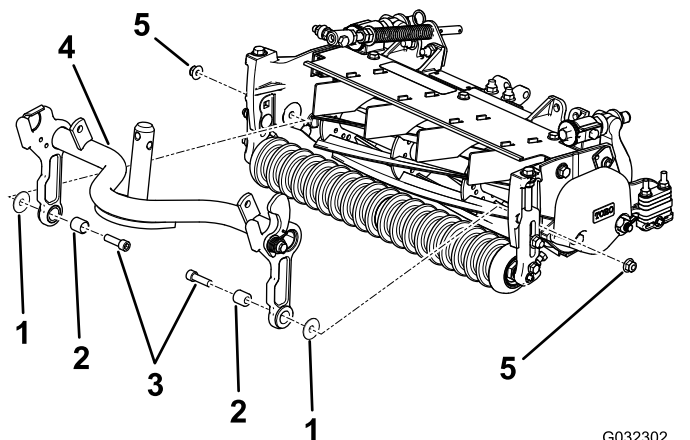


Figure 5

- 1. Rondelle (retirée précédemment)
- 2. Entretoise
- 3. Boulon (3/8" x 1 1/4")
- 4. Bâti porteur
- 5. Contre-écrou à embase (3/8 po)

# 3

## Montage de la barre supérieure

Pièces nécessaires pour cette opération:

1	Barre supérieure
4	Boulon (1/4" x 1 3/4")
4	Contre-écrou (1/4")

## Procédure

- Montez la barre supérieure sur le cadre du plateau de coupe en serrant légèrement 4 boulons (1/4 x 1-3/4 po) et 4 contre-écrous (1/4 po) ; voir Figure 6.

- Insérez une jauge d'épaisseur de 1,5 mm entre le haut du cylindre et le bas de la barre supérieure pour vérifier l'écartement.

**Remarque:** L'écart entre la barre et le cylindre doit être identique sur toute la longueur du cylindre. La barre supérieure ne doit pas toucher le cylindre pendant le fonctionnement.

- Serrez les boulons et les contre-écrous (Figure 6).

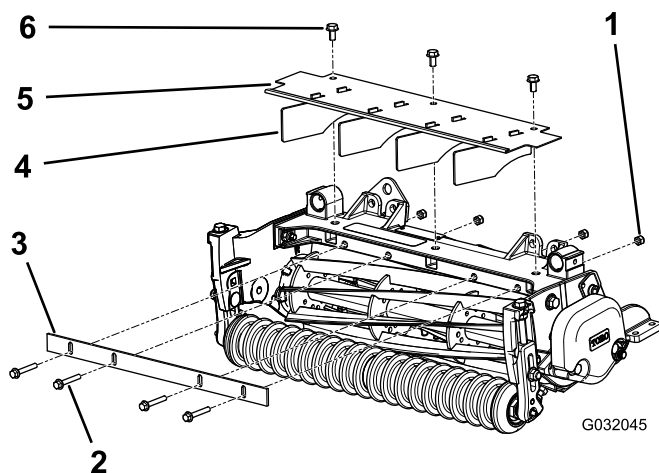


Figure 6

- 1. Contre-écrou (1/4 po) (4)
- 2. Boulon (1/4 x 1-3/4 po) (4)
- 3. Barre supérieure
- 4. Ailette de déflecteur (4)
- 5. Déflecteur d'herbe
- 6. Boulon à embase existant (3)

# 4

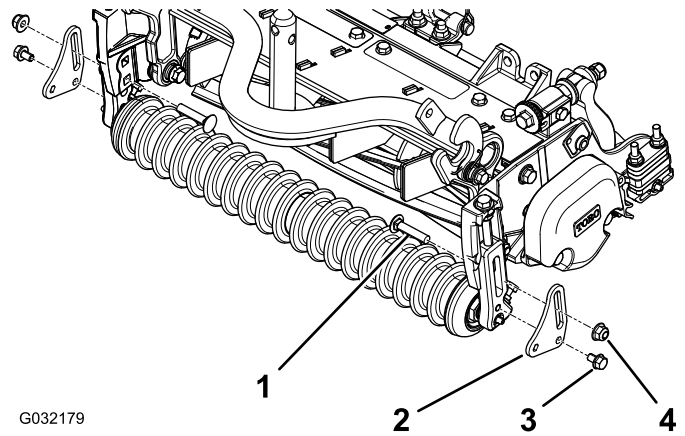
## Dépose des ailettes du déflecteur d'herbe

(selon l'équipement)

Aucune pièce requise

### Procédure

1. Retirez les 3 boulons à embase qui fixent le déflecteur d'herbe au cadre du plateau de coupe (Figure 6).
2. Déposez les ailettes du déflecteur.
3. Reposez le déflecteur d'herbe.



G032179

Figure 7

g032179

1. Boulon de carrosserie (3/8 x 1-3/4 po) (2)
2. Plaque de bac à herbe (2)
3. Vis à embase (5/16 x 1/2 po) (2)
4. Écrou à embase (3/8 po) (2)

# 5

## Pose de la tige du bac

Plateaux de coupe sans groomers seulement

Pièces nécessaires pour cette opération:

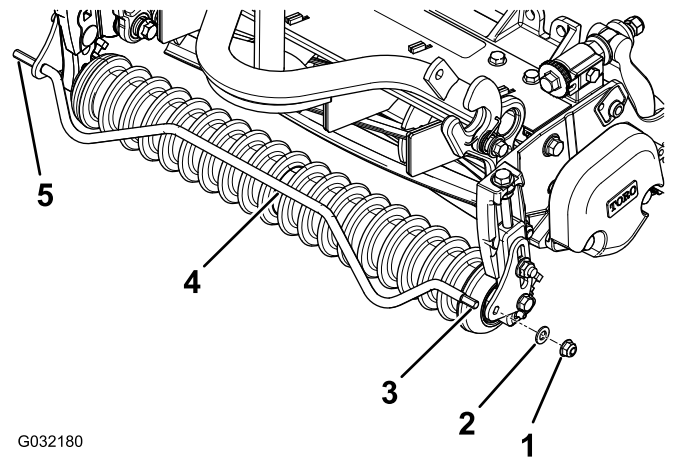
1	Tige de bac à herbe
2	Plaque de bac à herbe
2	Vis à embase (5/16 x 1/2 po)
1	Rondelle en acier trempé (5/16 po)
1	Écrou à embase (5/16")
2	Boulon de carrosserie (3/8" x 1 3/4")
2	Écrou à embase (3/8")

### Procédure

**Remarque:** Si les plateaux de coupe sont équipés de groomers, ne montez pas les tiges de bac à herbe. Dans ce cas, commandez et installez le kit tige de groomer sur chaque plateau de coupe ; voir Montage du kit tige de groomer.

1. Montez une plaque de bac sur chaque support de hauteur de coupe avant au moyen d'une vis à embase (5/16 x 1/2 po), d'un boulon de carrosserie (3/8 x 1-3/4 po) et d'un écrou à embase (3/8 po) ; voir Figure 7.

2. Insérez l'extrémité non filetée de la tige de bac à herbe dans le trou de la plaque de bac (Figure 8).



G032180

Figure 8

g032180

1. Écrou à embase (5/16 po)
2. Rondelle en acier trempé (5/16 po)
3. Extrémité filetée
4. Tige de bac à herbe
5. Extrémité non filetée

3. Placez l'extrémité filetée de la tige de bac à herbe (Figure 8) en face du trou dans l'autre plaque de bac.
4. Insérez la tige dans le trou et placez une rondelle et un écrou à embase sur l'extrémité filetée de la tige (Figure 8).

**Important:** Vérifiez que la tige ne touche pas le rouleau avant.

# 6

## Montage du kit tige de groomer

Modèles avec groomers seulement  
(à commander séparément)

Pièces nécessaires pour cette opération:

1	Tige de groomer
1	Boulon (M10 x 1-1/2 po)
2	Rondelle

### Procédure

**Remarque:** Cette procédure concerne les plateaux de coupe **avec** groomers montés et remplace les opérations de la section Pose de la tige de bac à herbe.

Commandez le kit tige de groomer (réf. Toro 131-6823) séparément ; contactez un concessionnaire Toro agréé pour ce faire.

Montez le kit comme montré à la [Figure 9](#).

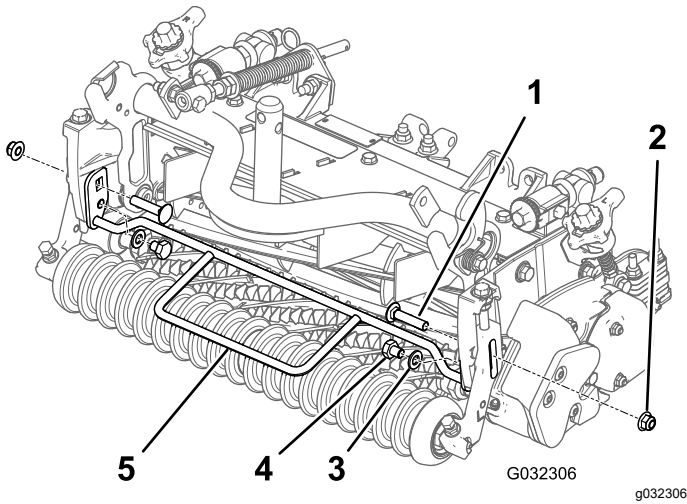


Figure 9

- |                                       |                                |
|---------------------------------------|--------------------------------|
| 1. Boulon de carrosserie existant (2) | 4. Boulon (M10 x 1-1/2 po) (2) |
| 2. Écrou à embase existant (2)        | 5. Tige de groomer             |
| 3. Rondelle (2)                       |                                |

# 7

## Montage du bac à herbe sur un plateau de coupe

Pièces nécessaires pour cette opération:

1	Bac à herbe
---	-------------

### Montage du bac à herbe sur un plateau de coupe avant

**Remarque:** Vous pouvez utiliser les bacs à herbe standard (modèle 03923) sur les plateaux de coupe avant et arrière. Vous ne pouvez utiliser les bacs à herbe prolongés (modèle 03924) que sur les plateaux de coupe avant.

Montez le bac à herbe sur le bâti porteur du plateau de coupe en insérant la goupille de fixation dans le guide du bac et en poussant l'autre goupille de fixation dans le support (Figure 10).

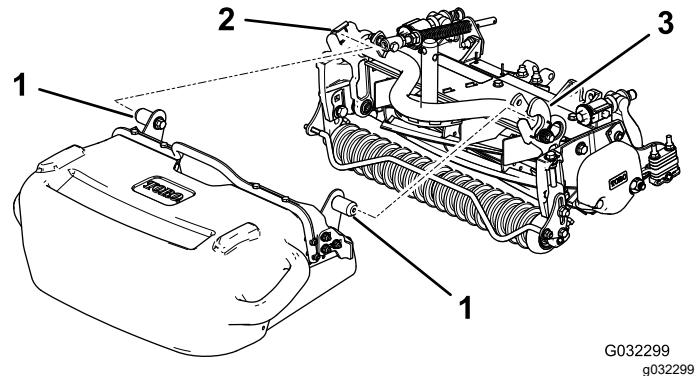


Figure 10

- |                                |                         |                           |
|--------------------------------|-------------------------|---------------------------|
| 1. Goupille de fixation du bac | 2. Guide de bac à herbe | 3. Support de bac à herbe |
|--------------------------------|-------------------------|---------------------------|

### Montage du bac à herbe sur un plateau de coupe arrière

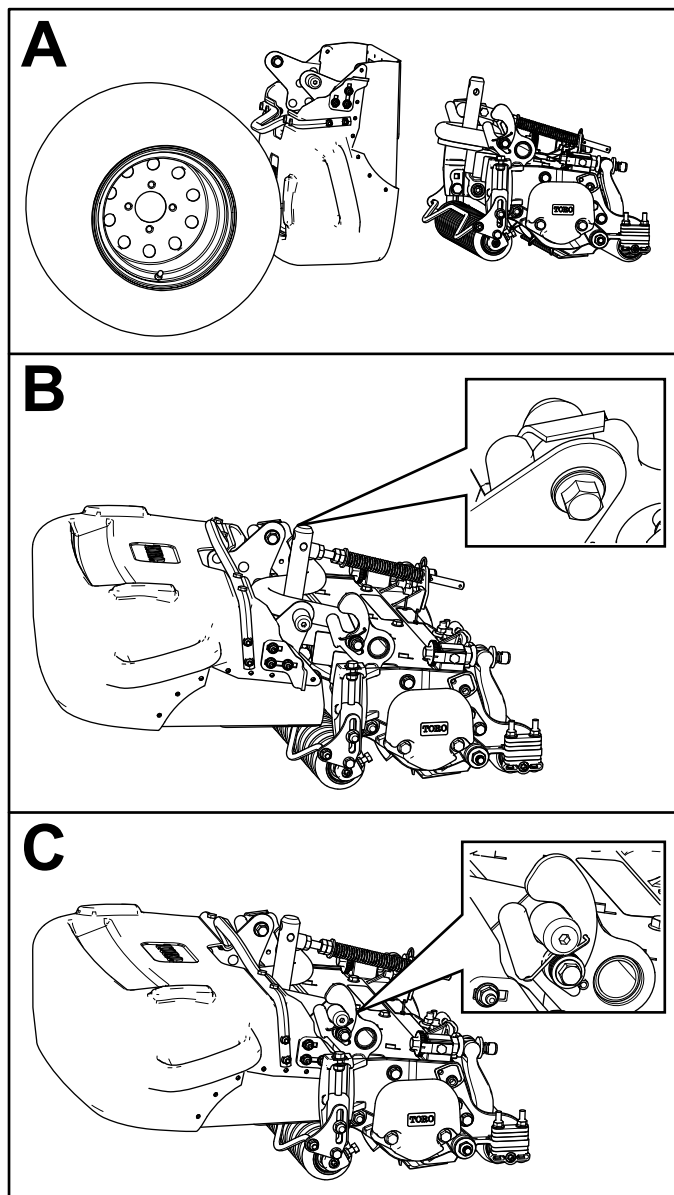
**Remarque:** Vous pouvez utiliser les bacs à herbe standard (modèle 03923) sur les plateaux de coupe avant et arrière. Vous ne pouvez utiliser les bacs à herbe prolongés (modèle 03924) que sur les plateaux de coupe avant.

1. Faites glisser le bac verticalement sous la machine, l'extrémité ouverte du bac tournée vers le haut, en dépassant juste à l'intérieur du pneu (Figure 11A).

2. Insérez la goupille de fixation du bac dans le guide de bac (Figure 11B).
3. Faites pivoter l'arrière du bac vers le haut, de sorte que la butée intérieure du bac se trouve devant la butée du bâti porteur.
4. Enfoncez la goupille de fixation opposée dans le support du bac (Figure 11C).

Retirez les bacs à herbe des plateaux de coupe arrière comme suit :

1. Retirez la goupille de fixation du support du bac en la déplaçant vers le haut et un peu vers l'arrière (Figure 11C).
2. Tirez légèrement le bac vers vous pour retirer la goupille de fixation intérieure du plateau de coupe (Figure 11B).
3. Faites pivoter l'arrière du bac vers le bas et déplacez le bac vers l'intérieur, vers le centre de la machine.
4. Tirez le bac pour le sortir de sous la machine.



G032300  
g032300

Figure 11

## 8

### Réglage de la position du bac

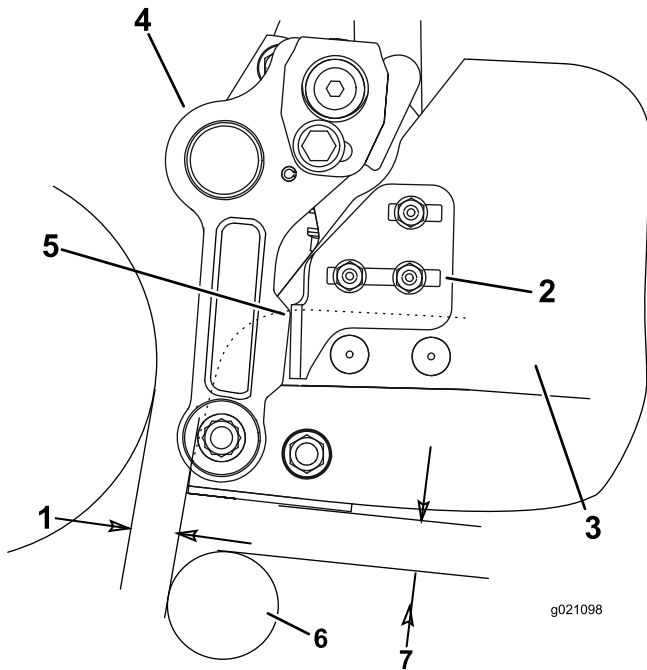
Aucune pièce requise

#### Procédure

Assurez-vous que le bac est parallèle au plateau de coupe, ou légèrement relevé à l'avant, avec un espace d'au moins 6 mm entre le rebord du bac et le

cylindre, et un écart d'au moins 6 mm entre le rouleau avant et le bas du bac. Procédez comme suit pour régler la position du bac :

- De chaque côté du bac, desserrez les écrous des boulons de carrosserie qui fixent les supports de butée au bac (Figure 12).
- Positionnez le bac parallèlement au plateau de coupe, avec un espace d'au moins 6 mm entre le rebord du bac et le cylindre (Figure 12).
- De chaque côté du bac, réglez les supports de butée de sorte que chacun touche un bras du bâti porteur.
- Serrez les écrous sur les boulons de carrosserie pour fixer le bac en position.



**Figure 12**

- |                            |                     |
|----------------------------|---------------------|
| 1. Espace de 6 mm          | 5. Point de contact |
| 2. Support de butée de bac | 6. Rouleau          |
| 3. Bac à herbe             | 7. Espace de 6 mm   |
| 4. Bras du bâti            |                     |