



Fleksibel gresskurv-sett eller utvidet fleksibel gresskurv-sett

46 cm klippeenheter i Reelmaster® 3550-serien

Modellnr. 03923

Modellnr. 03924

Installasjonsveiledning

Merk: Fastslå hva som er venstre og høyre side på maskinen ut fra normal arbeidsstilling.

⚠ ADVARSEL

CALIFORNIA

Proposition 65-advarel

Bruk av dette produktet kan forårsake eksponering for kjemikalier som staten California vet forårsaker kreft, fødselsdefekter eller annen forplantningsskade.

Løse deler

Bruk diagrammet nedenfor som en sjekklister for å kontrollere at alle delene er sendt.

Prosedyre	Beskrivelse	Ant.	Bruk
1	Kurvskinne	1	Monter kurvskinnene og -brakettene.
	Kurvbrakett	1	
	Skrue (5/16 x 1/2 tomme)	1	
	Valsetapp	1	
	Venstre torsjonsfjær (gull)	1	
	Høyre torsjonsfjær (svart)	1	
	Kurvkrage	1	
	Skive (3/8 x 7/8 tomme)	2	
	Bolt (5/16 x 1-1/4 tomme)	2	
Plastskive	1		
2	Avstandsstykke	2	Installer avstandsstykkene.
	Flenslåsemutter	2	
	Bolt (3/8 x 1 1/4 tomme)	2	
3	Klippestang	1	Monter klippestangen.
	Bolt (1/4 x 1 3/4 tomme)	4	
	Låssemutter (1/4 tomme)	4	
4	Ingen deler er nødvendige	–	Fjern gressavledere (hvis montert).
5	Kurvstang	1	Monter kurvstangen.
	Kurvplate	2	
	Flensskrue (5/16 x 1/2 tomme)	2	
	Herdet skive (5/16 tomme)	1	
	Flensmutter (5/16 tomme)	1	
	Låsebolt (3/8 x 1 3/4 tomme)	2	
	Flensmutter (3/8 tomme)	2	



Prosedyre	Beskrivelse	Ant.	Bruk
6	Trimsatsstang Bolt (M10 x 1½ tommer) Skive	1 1 2	Monter trimsatsstangsettet (for enheter med trimsats; selges separat).
7	Kurvenhet	1	Monter kurven på klippeenhet.
8	Ingen deler er nødvendige	–	Juster kurvposisjonen.

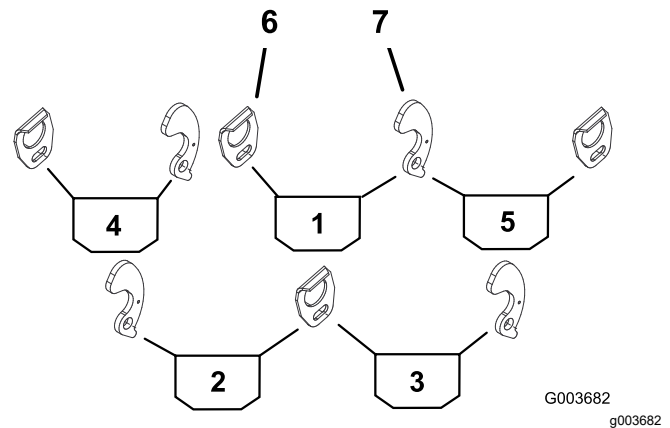
Toro delenr.	Settnavn	Passer	Nødvendig antall
03923	Fleksibel gresskurv-sett	De 2 bakre klippeenhetene eller alle 5 klippeenhetene.	2 eller 5
03924	Utvidet fleksibel gresskurv-sett	Kun de 3 fremre klippeenhetene	3

1

Montere kurvskinner og -braketter

Deler som er nødvendige for dette trinnet:

1	Kurvskinne
1	Kurvbrakett
1	Skrue (5/16 x 1/2 tomme)
1	Valsetapp
1	Venstre torsjonsfjær (gull)
1	Høyre torsjonsfjær (svart)
1	Kurvkrage
2	Skive (3/8 x 7/8 tomme)
2	Bolt (5/16 x 1-1/4 tomme)
1	Plastskive



Figur 1

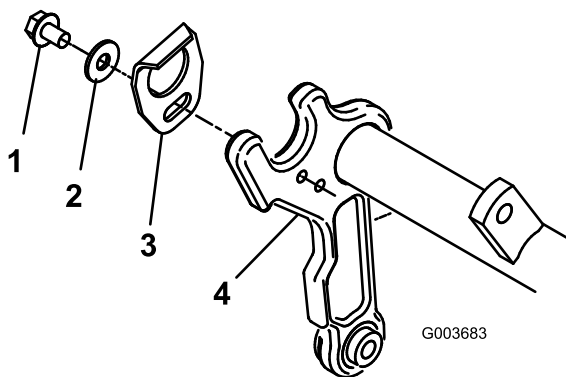
- | | |
|----------------------------|--------------------------|
| 1. Midtkurv | 5. Frontkurv, høyre side |
| 2. Bakkurv, venstre side | 6. Kurvskinne |
| 3. Bakkurv, høyre side | 7. Kurvbrakett |
| 4. Frontkurv, venstre side | |

Prosedyre

- Fjern klippeenhetene fra kartongene. Monter og juster dem i henhold til *brugerhåndboken* for klippeenheten.
- Bruk [Figur 1](#) for å bestemme hvor kurvskinnene eller kurvbrakettene skal monteres på bærerammen til klippeenhetene.

3. Monter en kurvskinne på den korrekte side av bærerammen til hver klippeenhet (Figur 1) med en bolt (5/16 x 1/2 tomme) og en flat skive (3/8 x 7/8 tomme).

Merk: Plasser komponentene som vist i Figur 2.



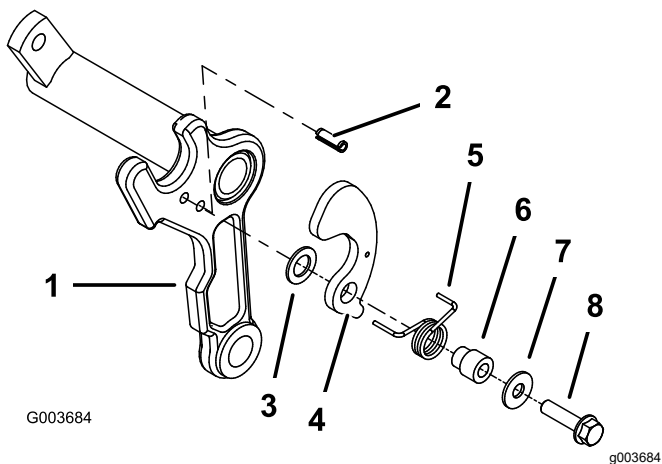
Figur 2

g003683

- | | |
|---------------------------------|---------------|
| 1. Bolt (5/16 x 1/2 tomme) | 3. Kurvskinne |
| 2. Flat skive (3/8 x 7/8 tomme) | 4. Bæreramme |

4. Sett inn en valsetapp i det nedre hullet på riktig side av bærerammen på hver klippeenhet (Figur 3).

Merk: Enden på valsetappen skal være i flukt med innsiden av bærerammen.



Figur 3

- | | |
|----------------|--|
| 1. Bæreramme | 5. Torsjonsfjær (venstre vist, gullfarget) |
| 2. Valsetapp | 6. Kurvkrage |
| 3. Plastskive | 7. Flat skive (11/32 x 7/8 tomme) |
| 4. Kurvbrakett | 8. Bolt (5/16 x 1 1/4 tomme) |

5. På den siden av bærerammen hvor valsetappen er montert, fest en plastskive, en kurvbrakett, en torsjonsfjær, en kurvkrage, en flat skive (11/32 x 7/8 tomme) og en bolt (5/16 x 1 1/4 tomme). Se Figur 3.

Merk: Den **gullfargede** torsjonsfjæren er for den **venstre** siden av bærerammen, og den **svarte** fjæren er for den **høyre** siden av bærerammen.

Merk: Plasser fjærens lengste ben rundt forsiden av bærerammen, og plasser fjærens kortere, bakre ben i hullet i kurvbraketten.

Viktig: Påse at plastskiven (art. 3) er korrekt plassert midt på kurvkragen (art. 6), ellers kan det hende at braketten ikke låses riktig, og kan sitte fast når den roterer. Når den er korrekt montert, skal plastskiven kunne rotere lett når du roterer braketten frem og tilbake.

2

Installere avstandsstykkene

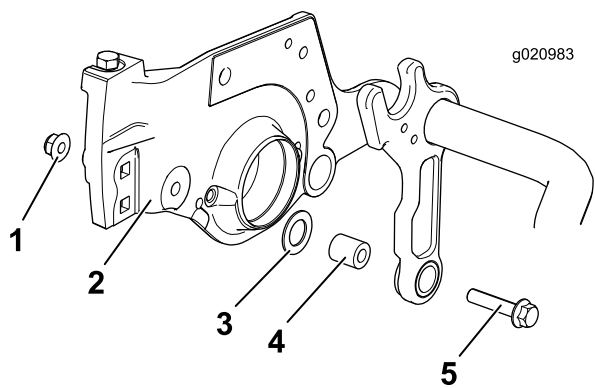
Deler som er nødvendige for dette trinnet:

2	Avstandsstykke
2	Flenslåsemutter
2	Bolt (3/8 x 1 1/4 tomme)

Prosedyre

1. På hver side av bærerammen, fjern bolten, mutteren, skiven og avstandsstykket som er der (Figur 4).

Merk: Behold skiven, men kast bolten, låsemutteren og avstandsstykket.

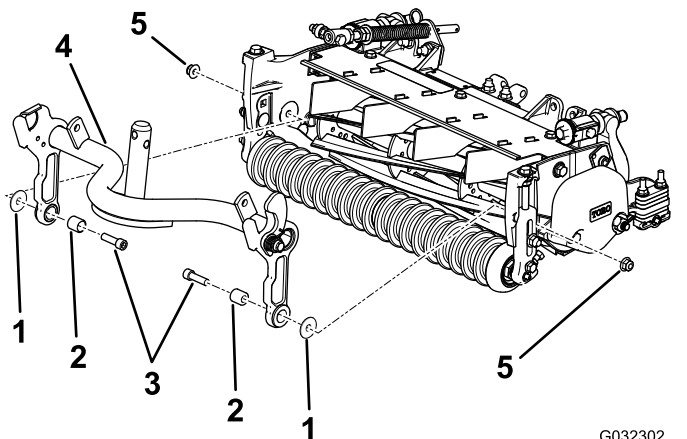


Figur 4

- | | |
|--------------------------------|--------------------------------|
| 1. Eksisterende mutter | 4. Eksisterende avstandsstykke |
| 2. Sideplate | 5. Eksisterende bolt |
| 3. Eksisterende skive (behold) | |

2. På samme plass monterer du en bolt (3/8 x 1 1/4 tomme), et nytt avstandsstykke og skiven du fjernet tidligere, og fester dem sammen ved hjelp av mutteren som følger med settet (Figur 5).

Merk: Påse at skiven er mellom rammen og sideplaten og i sin originale posisjon.



Figur 5

- | | |
|------------------------------|--------------------------------|
| 1. Skive (fjernet tidligere) | 4. Bæreramme |
| 2. Avstandsstykke | 5. Flenslåsemutter (3/8 tomme) |
| 3. Bolt (3/8 x 1 1/4 tomme) | |

3

Montere klippestangen

Deler som er nødvendige for dette trinnet:

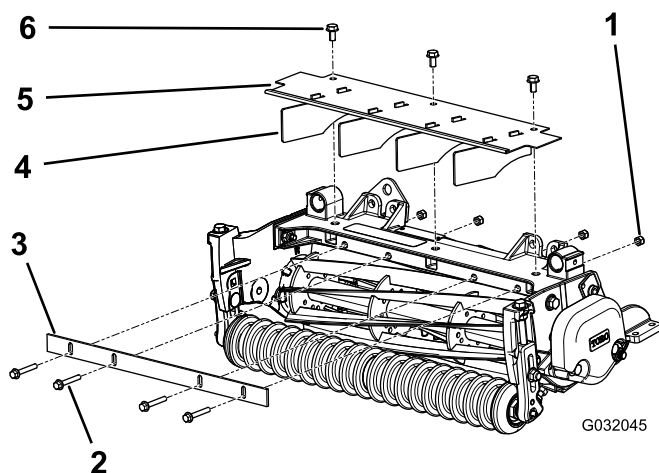
1	Klippestang
4	Bolt (1/4 x 1 3/4 tomme)
4	Låsemutter (1/4 tomme)

Prosedyre

1. Monter klippestangen løst til klippeenhetens ramme med fire bolter (1/4 x 1 3/4 tomme) og fire låsemutter (1/4 tomme). Se (Figur 6).
2. Sett et følerblad på 0,060 tomme mellom toppen av spolen og bunnen av klippestangen for å sjekke klaringen.

Merk: Påse at stangen og spolen har tilsvarende avstand langs hele spolelengden. Klippestangen må ikke komme i kontakt med spolen ved drift.

3. Stram skruene og mutterne (Figur 6).



Figur 6

- | | |
|--------------------------------|------------------------------------|
| 1. Låsemutter, 1/4 tomme (4) | 4. Avleder (4) |
| 2. Bolt, 1/4 x 1 3/4 tomme (4) | 5. Gresskydd |
| 3. Klippestang | 6. Flenshodebolt, eksisterende (3) |

4

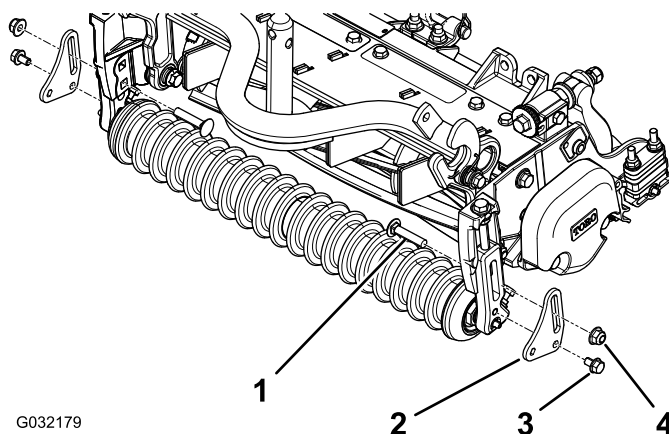
Fjerne gressavleder

Hvis montert

Ingen deler er nødvendige

Prosedyre

1. Fjern de 3 flenshodeboltene som holder gresskyddet fast til klippeenhetens ramme (Figur 6).
2. Fjern avlederne fra skyddet.
3. Monter gresskyddet.



G032179

Figur 7

g032179

1. Låsebolt, 3/8 x 1 3/4 tomme (2)
2. Kurvplate (2)
3. Flensskrue, 5/16 x 1/2 tomme (2)
4. Flensmutter, 3/8 tomme (2)

5

Montere kurvstangen

Kun klippeenheter uten trimsatser

Deler som er nødvendige for dette trinnet:

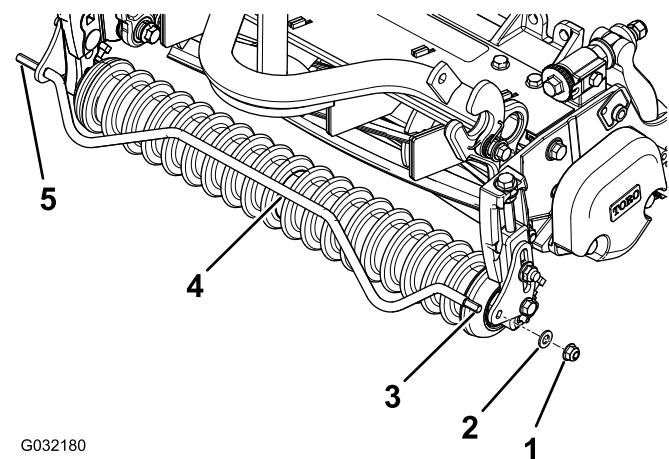
1	Kurvstang
2	Kurvplate
2	Flensskrue (5/16 x 1/2 tomme)
1	Herdet skive (5/16 tomme)
1	Flensmutter (5/16 tomme)
2	Låsebolt (3/8 x 1 3/4 tomme)
2	Flensmutter (3/8 tomme)

Prosedyre

Merk: Ikke monter kurvstenger hvis det allerede er montert trimsatser på klippeenhetene. I stedet, bestill og monter et trimsatsstang-sett til hver klippeenhet. Se monteringshåndboken for trimsatsstang-sett.

1. Fest en kurvplate på hver fremre klippehøydebrakett med en flensskrue (5/16 x 1/2 tomme), en låsebolt (3/8 x 1-3/4 tomme) og en flensmutter (3/8 tomme). Se Figur 7.

2. Trø enden på kurvstangen som ikke er gjenget, gjennom hullet på kurvplaten (Figur 8).



G032180

Figur 8

g032180

1. Flensmutter (5/16 tomme)
2. Herdet skive (5/16 tomme)
3. Gjenget ende
4. Kurvstang
5. Ikke gjenget ende

3. Still den gjengede enden på kurvstangen (Figur 8) på linje med hullet i den andre kurvplaten.
4. Trø kurvstangen inn i hullet, og monter en skive og en flensmutter på den gjengede stangenden (Figur 8).

Viktig: Påse at kurvstangen ikke tar borti fremre valse.

6

Montere trimsatsstangsettet

Enheter kun med trimsatser, bestilles separat

Deler som er nødvendige for dette trinnet:

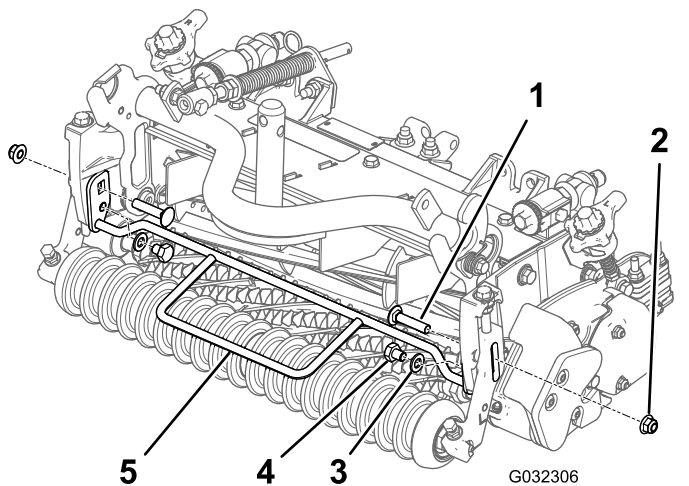
1	Trimsatsstang
1	Bolt (M10 x 1½ tommer)
2	Skive

Prosedyre

Merk: Denne fremgangsmåten er for klippeenheter med trimsats og erstatter punktene under Montere kurvstang.

Trimsatsstangsettet (Toro delenr. 131-6823) kjøpes separat – ta kontakt med en autorisert Toro-forhandler for å bestille settet.

Monter settet som vist i [Figur 9](#).



Figur 9

1. Eksisterende låsebolt (2)
2. Eksisterende flensmutter (2)
3. Skive (2)
4. Bolt, M10 x 1½ tommer (2)
5. Trimsatsstang

7

Montere kurven på en klippeenhet

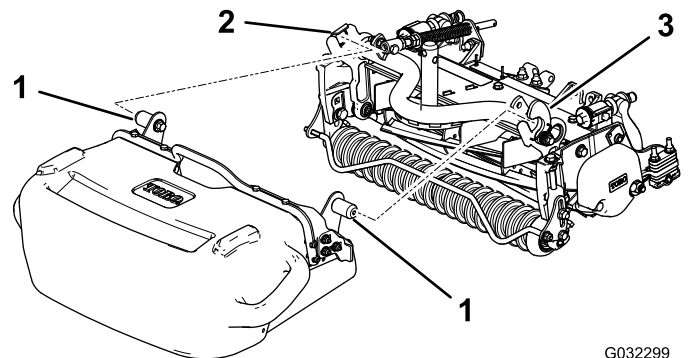
Deler som er nødvendige for dette trinnet:

1	Kurvenhet
---	-----------

Montere kurven på en fremre klippeenhet

Merk: Standardkurver (modell 03929) kan brukes både på fremre og bakre klippeenheter. Utvidede kurver (modell 03924) kan kun brukes på modeller med klippeenheter i front.

Fest kurven på bærerammen til klippeenheten ved å stikke festepinnen inn i kurvskinnen og trykke festepinnen overfor inn i kurvbraketten ([Figur 10](#)).



Figur 10

1. Kurvens monteringsstift
2. Kurvskinne
3. Kurvbrakett

Montere kurven på en bakre klippeenhet

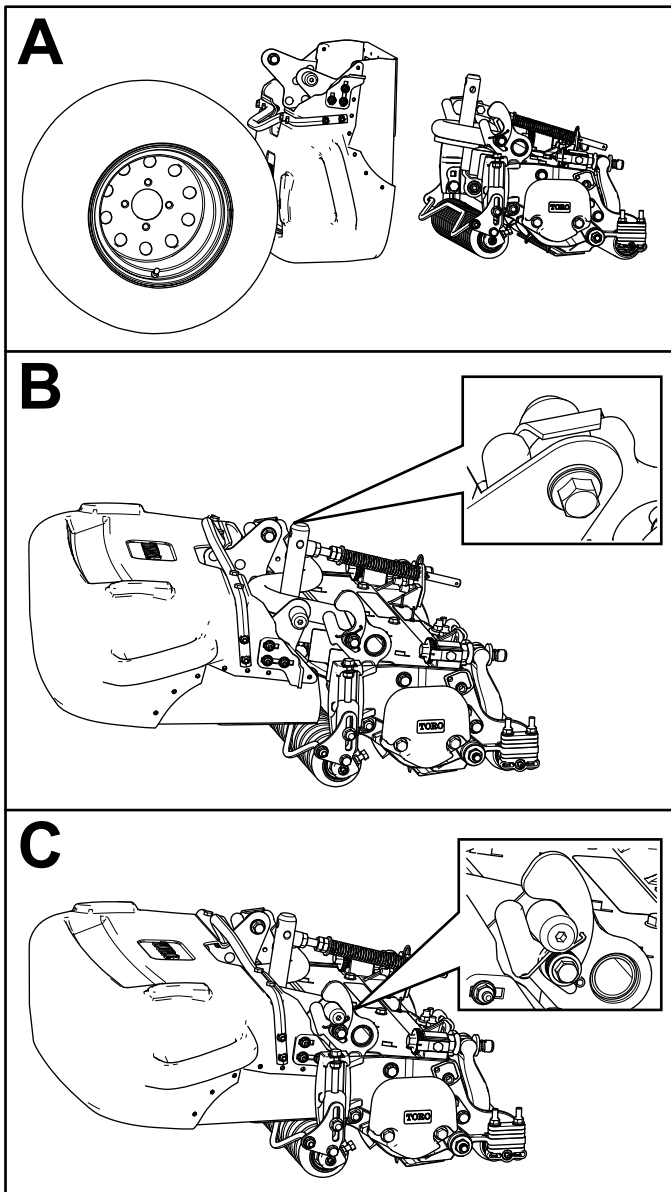
Merk: Standardkurver (modell 03929) kan brukes både på fremre og bakre klippeenheter. Utvidede kurver (modell 03924) kan kun brukes på modeller med klippeenheter i front.

1. Før kurven under maskinen vertikalt, med kurvens åpne ende vendt oppover, like forbi dekket ([Figur 11A](#)).
2. Før kurvens monteringsstift inn i kurvskinnen ([Figur 11B](#)).
3. Roter baksiden av kurven oppover slik at den innvendige kurvstopperen er foran bærerammestopperen.

4. Trykk festepinnen overfor inn i kurvbraketten (Figur 11C).

Demonter kurvene fra de bakre klippeenhetene på følgende måte:

1. Fjern kurvmonteringsstiften fra kurvbraketten ved å løfte monteringsstiften opp og litt tilbake (Figur 11C).
2. Trekk kurven litt mot deg for å fjerne monteringsstiften på innsiden av kurven fra kurvskinnen på klippeenheten (Figur 11B).
3. Roter baksiden av kurven ned, og flytt kurven inn mot midten av maskinen.
4. Trekk kurven ut fra undersiden av maskinen.



Figur 11

G032300
g032300

8

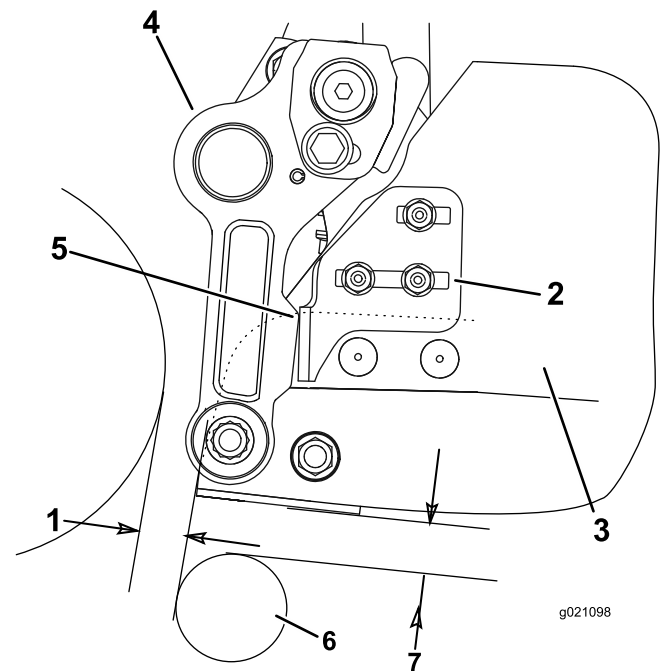
Justere kurvposisjon

Ingen deler er nødvendige

Prosedyre

Påse at kurven er parallell med klippeenheten eller litt hevet foran med en minimumsklaring på 6 mm mellom kurvens kant og spolen, og en minimumsklaring på 6 mm mellom fremre valse og bunnen av kurven. Når du skal justere kurvposisjonen, gjør følgende:

- På hver side av kurven løsner du låseskruemutterne som fester kurvens stoppbraketter til kurven (Figur 12).
- Plasser kurven slik at den er parallell med klippeenheten, med en minste klaring på 6 mm mellom kurvens kant og spolen (Figur 12).
- På hver side av kurven justerer du kurvens stoppbraketter slik at hver enkelt er i kontakt med en bærerammearm.
- Stram til muttrene på låseboltene for å holde kurven på plass.



Figur 12

g021098

g021098

- | | |
|-------------------------|-----------------|
| 1. 6 mm klaring | 5. Kontaktpunkt |
| 2. Kurvens stoppbrakett | 6. Valse |
| 3. Kurv | 7. 6 mm klaring |
| 4. Bærerammearm | |



Count on it.