



Kit de cesto de relva flexível ou kit de cesto flexível estendido

Unidade de corte Reelmaster® da série 3550 de 46 cm

Modelo nº 03923

Modelo nº 03924

Instruções de instalação

Nota: Determine os lados direito e esquerdo da máquina a partir da posição normal de operação.

⚠ AVISO

CALIFÓRNIA Proposição 65 Aviso

É do conhecimento do Estado da Califórnia que a utilização deste produto pode causar exposição a químicos que podem provocar cancro, defeitos congénitos ou outros problemas reprodutivos.

Peças soltas

Utilize a tabela abaixo para verificar se todas as peças foram enviadas.

Procedimento	Descrição	Quantidade	Utilização
1	Guia do cesto	1	Instalação dos guias e suportes do cesto.
	Suporte de cesto	1	
	Parafuso (5/16 pol. x 1/2 pol.)	1	
	Pino de segurança	1	
	Mola de torção do lado esquerdo (dourada)	1	
	Mola de torção do lado direito (preta)	1	
	Anel do cesto	1	
	Anilha (3/8 x 7/8 pol.)	2	
	Parafuso (5/16 x 1 1/4 pol.)	2	
	Anilha plástica	1	
2	Espaçador	2	Instalação dos espaçadores.
	Porca de bloqueio flangeada	2	
	Parafuso (3/8 pol. x 1 1/4 pol.)	2	
3	Barra de corte	1	Instalação da barra de corte.
	Parafuso (1/4 x 1 3/4 pol.)	4	
	Porca de bloqueio (1/4 pol.)	4	
4	Nenhuma peça necessária	–	Remover os defletores de relva (se instalados).



Procedimento	Descrição	Quantidade	Utilização
5	Barra do cesto	1	Instale a barra do cesto.
	Placa do cesto	2	
	Parafuso flangeado (5/16 pol. x 1/2 pol.)	2	
	Anilha endurecida (5/16 pol.)	1	
	Porca flangeada (5/16 pol.)	1	
	Parafuso de carroçaria (3/8 x 1 3/4 pol.)	2	
	Porca flangeada (3/8 pol.)	2	
6	Barra do rastelo	1	Instalação do kit da barra do rastelo (para unidades com rastelos, encomendado em separado).
	Parafuso (M10 x 1 1/2 pol.)	1	
	Anilha	2	
7	Conjunto dos cestos	1	Instalação do cesto numa unidade de corte.
8	Nenhuma peça necessária	–	Ajustar a posição do cesto.

Peça n.º da Toro	Nome do kit	Compatibilidade	Quantidade necessária
03923	Kit de cesto de relva flexível	Duas unidades de corte traseiras ou todas as cinco unidades de corte	2 ou 5
03924	Kit de cesto de relva flexível estendido	Apenas três unidades de corte dianteiras	3

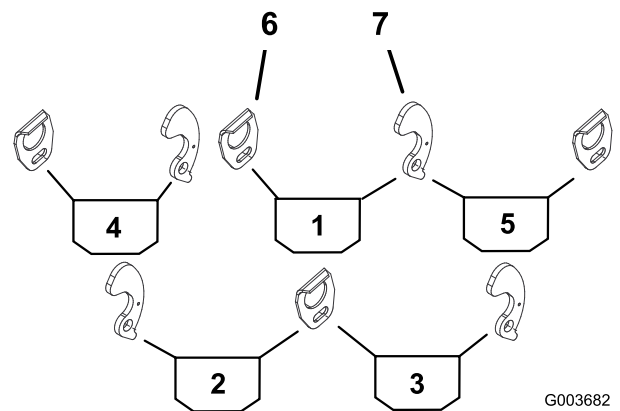
1

Instalação dos guias e suportes do cesto

Peças necessárias para este passo:

1	Guia do cesto
1	Suporte de cesto
1	Parafuso (5/16 pol. x 1/2 pol.)
1	Pino de segurança
1	Mola de torção do lado esquerdo (dourada)
1	Mola de torção do lado direito (preta)
1	Anel do cesto
2	Anilha (3/8 x 7/8 pol.)
2	Parafuso (5/16 x 1 1/4 pol.)
1	Anilha plástica

- Utilize [Figura 1](#) para determinar os locais em que os guias do cesto ou suportes do cesto têm de ser montados nas estruturas da carroçaria da unidade de corte.



G003682
g003682

Figura 1

- | | |
|-----------------------------|---------------------------|
| 1. Cesto central | 5. Cesto frontal, direito |
| 2. Cesto traseiro, esquerdo | 6. Guia do cesto |
| 3. Cesto traseiro, direito | 7. Suporte de cesto |
| 4. Cesto frontal, esquerdo | |

Procedimento

- Retire as unidades de corte das respetivas embalagens. Monte e ajuste de acordo com o *Manual do utilizador* da unidade de corte.

- Monte um guia do cesto no lado adequado da estrutura da carroçaria de cada unidade de corte (**Figura 1**) com um parafuso (5/16 pol. x 1/2 pol.) e anilha plana (3/8 x 7/8 pol.).

Nota: Coloque os componentes como indicado na **Figura 2**.

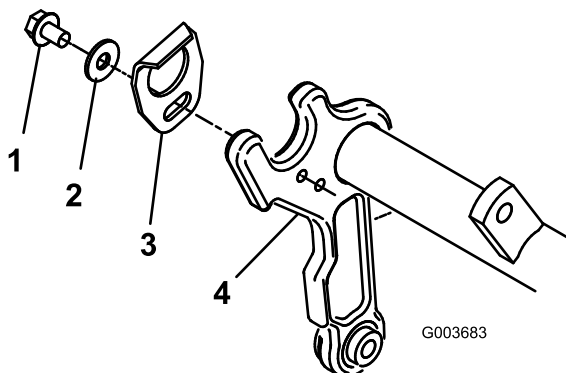


Figura 2

- Parafuso (5/16 x 1/2 pol.)
- Anilha plana (3/8 x 7/8 pol.)
- Guia do cesto
- Estrutura da carroçaria

- Coloque um pino de segurança no orifício inferior na parte lateral adequada da estrutura de carroçaria de cada unidade de corte (**Figura 3**).

Nota: A extremidade do pino de segurança deve estar alinhada com o lado interior da estrutura da carroçaria.

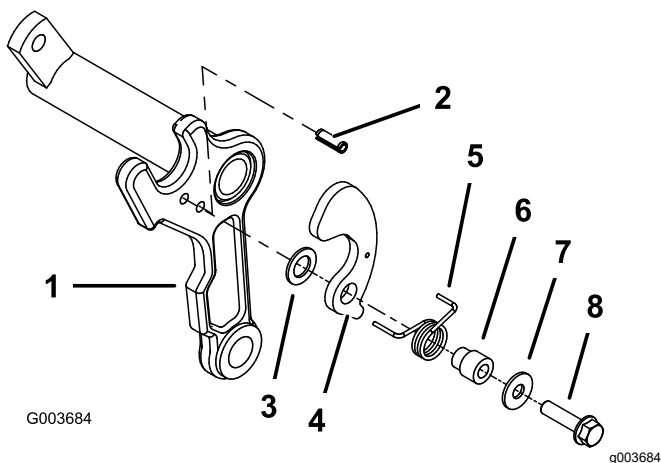


Figura 3

- Estrutura da carroçaria
- Pino de segurança
- Anilha plástica
- Suporte de cesto
- Mola de torção (mostrada a esquerda, cor dourada)
- Anel do cesto
- Anilha plana (11/32 x 7/8 pol.)
- Parafuso (5/16 pol. x 1 1/4 pol.)

- No mesmo lado da estrutura da carroçaria em que está instalado o pino de segurança, monte uma anilha plástica, suporte do cesto, mola de torção, anel do cesto, anilha plana (11/32 x 7/8 pol.) e parafuso (5/16 pol. x 1 1/4 pol.); consulte a (**Figura 3**).

Nota: A mola de torção **dourada** é para o lado **esquerdo** da estrutura da carroçaria e a mola **preta** é para o lado **direito** da estrutura da carroçaria.

Nota: Posicione a perna mais comprida da mola em redor da parte da frente da estrutura da carroçaria e insira a perna mais curta, traseira, no furo no suporte do cesto.

Importante: Certifique-se de que a anilha plástica (item 3) está corretamente centrada no anel do cesto (item 6), caso contrário o suporte pode não bloquear corretamente e pode colar quando rodado. Se instalada corretamente, a anilha de plástico roda com suavidade quando o suporte é rodado para a frente e para trás.

2

Instalação dos espaçadores

Peças necessárias para este passo:

2	Espaçador
2	Porca de bloqueio flangeada
2	Parafuso (3/8 pol. x 1 1/4 pol.)

Procedimento

- Em cada lado da estrutura, retire o parafuso, porca, anilha e espaçador existentes (**Figura 4**).

Nota: Guarde a anilha, mas deite fora o parafuso, a porca de bloqueio e o espaçador.

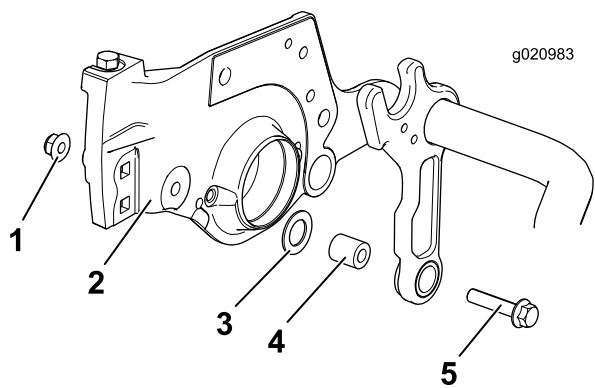


Figura 4

1. Porca existente
2. Placa lateral
3. Anilha existente (guardar)
4. Espaçador existente
5. Parafuso existente

2. Nos mesmos locais, instale um parafuso ($\frac{3}{8}$ x $1\frac{1}{4}$ pol.), um novo espaçador e a anilha removida previamente e prenda-os utilizando a porca fornecida no kit (Figura 5).

Nota: Certifique-se de que a anilha se encontra entre a estrutura e a placa lateral e posicionada como estava originalmente.

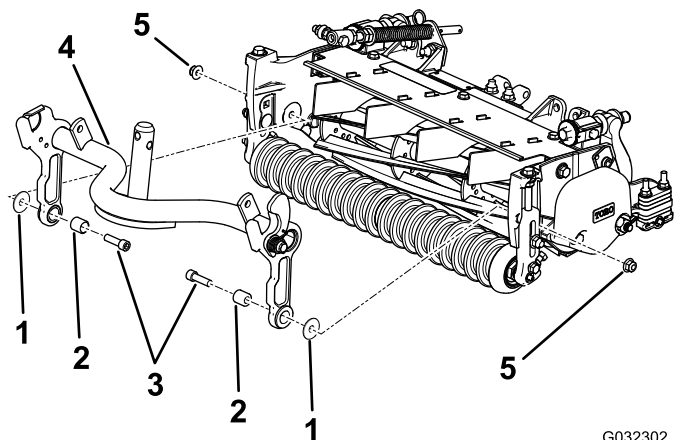


Figura 5

1. Anilha (previamente removida)
2. Espaçador
3. Parafuso ($\frac{3}{8}$ x $1\frac{1}{4}$ pol.)
4. Estrutura da carroçaria
5. Porcas flangeadas($\frac{3}{8}$ "

3

Instalação da barra de corte

Peças necessárias para este passo:

1	Barra de corte
4	Parafuso ($\frac{1}{4}$ x $1\frac{3}{4}$ pol.)
4	Porca de bloqueio ($\frac{1}{4}$ pol.)

Procedimento

1. Monte sem apertar a barra de corte na estrutura da unidade de corte com quatro parafusos ($\frac{1}{4}$ pol. x $\frac{3}{4}$ pol.) e quatro porcas de bloqueio ($\frac{1}{4}$ pol.); consulte a Figura 6.
2. Insira um calibrador de 0,15 cm entre a parte superior do cilindro e a parte inferior da barra de corte para verificar a folga.

Nota: Certifique-se de que a barra e o cilindro se encontram a igual distância em todo o comprimento do cilindro. A barra de corte não pode entrar em contacto com o cilindro durante o funcionamento.

3. Aperte os parafusos e as porcas de bloqueio (Figura 6).

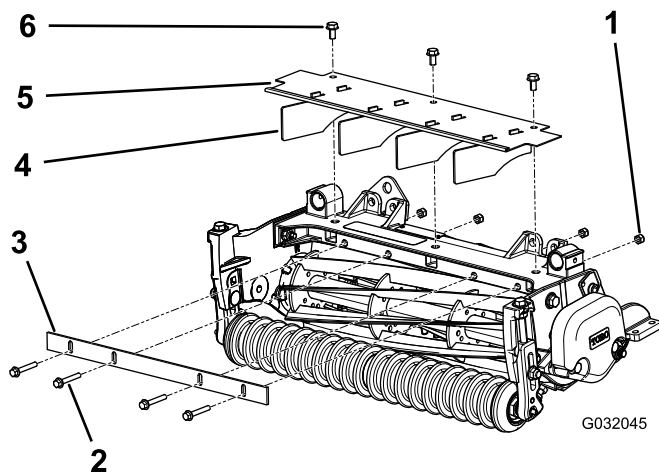


Figura 6

1. Porca de bloqueio, $\frac{1}{4}$ pol. (4)
2. Parafuso, $\frac{3}{4}$ pol. x $1\frac{1}{4}$ " (4)
3. Barra de corte
4. Defletor (4)
5. Resguardo de relva
6. Parafuso com cabeça flangeada, existente (3)

4

Remoção dos defletores de relva

Se instalados

Nenhuma peça necessária

Procedimento

1. Remova os 3 parafusos flangeados que fixam o resguardo à estrutura da unidade de corte (Figura 6).
2. Retire os defletores do resguardo.
3. Instale o resguardo de relva.

5

Instalar a barra do cesto

Apenas unidades de corte apenas sem olhal

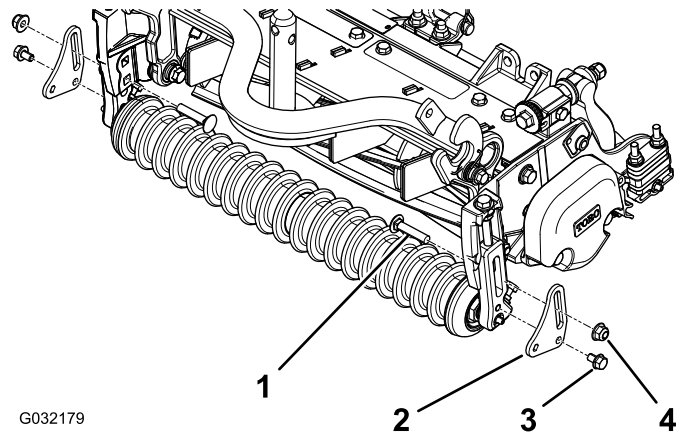
Peças necessárias para este passo:

1	Barra do cesto
2	Placa do cesto
2	Parafuso flangeado (5/16 pol. x 1/2 pol.)
1	Anilha endurecida (5/16 pol.)
1	Porca flangeada (5/16 pol.)
2	Parafuso de carroçaria (3/8 x 1 1/4 pol.)
2	Porca flangeada (3/8 pol.)

Procedimento

Nota: Se as unidades de corte tiverem olhais instalados, não instale as barras do cesto. Em vez disso, encomende e instale um kit de barra de rastelo. Consulte "Instalação do kit da barra do rastelo".

1. Monte uma placa de cesto em cada suporte de altura de corte frontal com um parafuso flangeado (5/16 pol. x 1/2 pol.), um parafuso de carroçaria (3/8 pol. x 1 1/4 pol.) e uma porca flangeada (3/8 pol.); consulte a Figura 7.



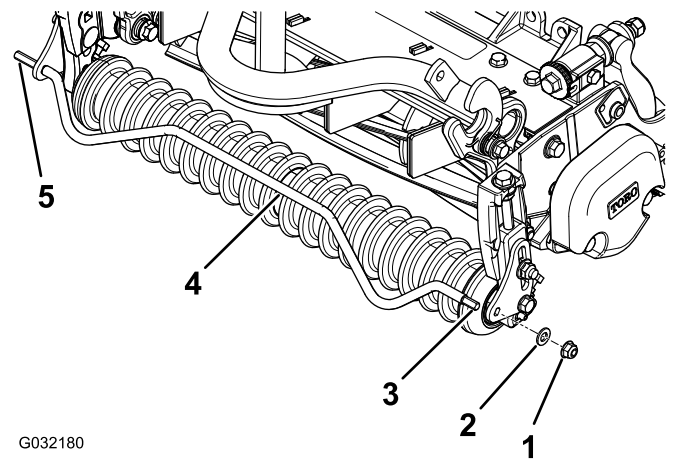
G032179

Figura 7

g032179

1. Parafuso de carroçaria, 3/8 x 1 1/4" (2)
2. Placa do cesto (2)
3. Parafuso flangeado, 5/16 pol. x 1/2" (2)
4. Porca flangeada, 3/8" (2)

2. Insira a extremidade não roscada da barra do cesto no furo da placa do cesto (Figura 8).



G032180

Figura 8

g032180

1. Porca flangeada (5/16 pol.)
2. Anilha endurecida (5/16 pol.)
3. Extremidade roscada
4. Barra do cesto
5. Extremidade não roscada pol.)

3. Alinhe a extremidade roscada da barra do cesto (Figura 8) com o furo da outra placa do cesto.
4. Insira a barra do cesto através do furo e instale uma anilha e uma porca flangeada na extremidade roscada da barra (Figura 8).

Importante: Certifique-se de que a barra do cesto não toca no rolo frontal.

6

Instalação do kit da barra do rastelo

Apenas unidades com rastelos, encomendado em separado

Peças necessárias para este passo:

1	Barra do rastelo
1	Parafuso (M10 x 1½ pol.)
2	Anilha

Procedimento

Nota: Este procedimento é para unidades de corte com rastelos instalados e substitui os itens em Instalação da barra do cesto.

Encomende o kit da barra do rastelo (peça Toro número 131-6823) em separado; contacte um distribuidor autorizado Toro para encomendar o kit.

Instale o kit como se mostra na [Figura 9](#).

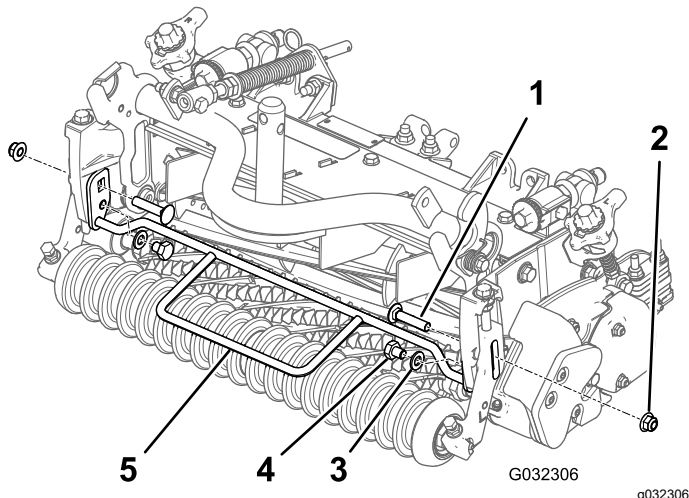


Figura 9

1. Parafuso de carroçaria existente (2)
2. Porca flangeada existente (2)
3. Anilha (2)
4. Parafuso, M10 x 1½ pol. (2)
5. Barra do rastelo

7

Instalação do cesto numa unidade de corte

Peças necessárias para este passo:

1	Conjunto dos cestos
---	---------------------

Instalação do cesto numa unidade de corte frontal

Nota: Pode utilizar os cestos padrão (modelo 03923) nas unidades de corte frontais e traseiras. Pode utilizar os cestos estendidos (modelo 03924) apenas nas unidades de corte frontais.

Monte o cesto na estrutura de suporte de uma unidade de corte, inserindo o pino de montagem do cesto no guia e carregando no pino do lado oposto no sentido do suporte do cesto ([Figura 10](#)).

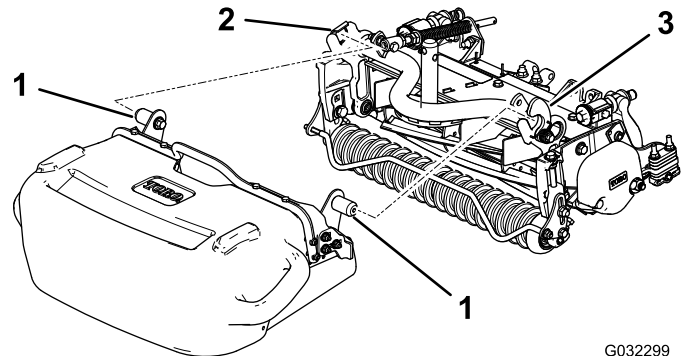


Figura 10

1. Pino de montagem do cesto
2. Guia do cesto
3. Suporte de cesto

Instalação do cesto numa unidade de corte traseira

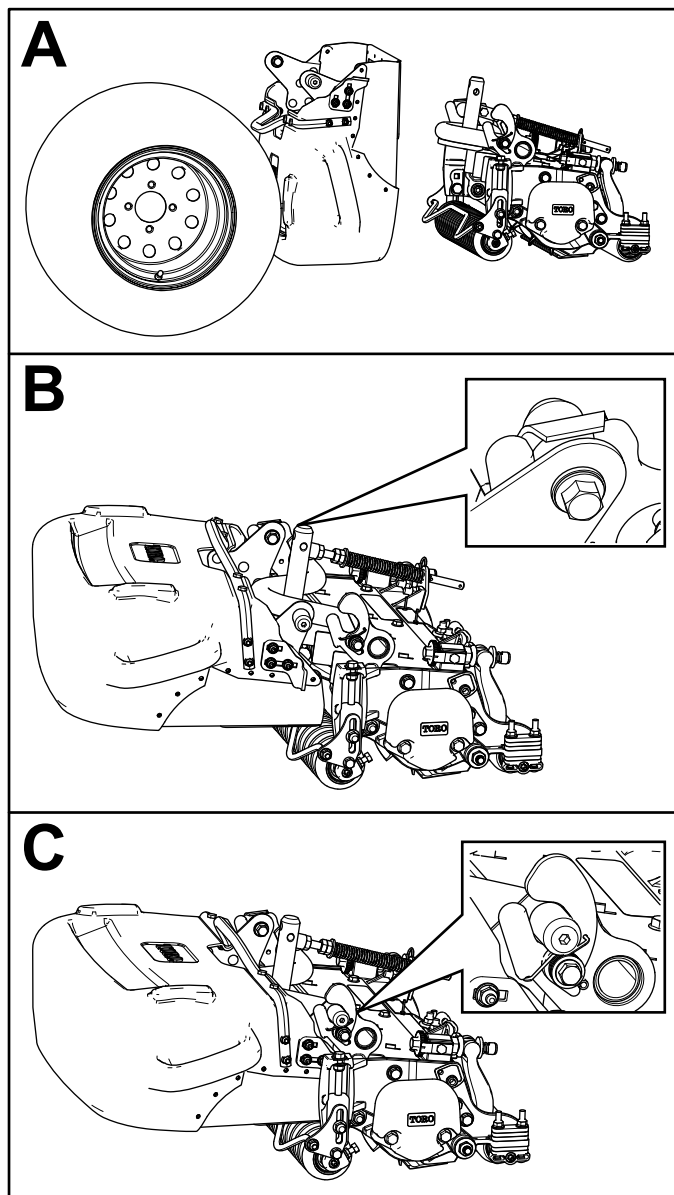
Nota: Pode utilizar os cestos padrão (modelo 03923) nas unidades de corte frontais e traseiras. Pode utilizar os cestos estendidos (modelo 03924) apenas nas unidades de corte frontais.

1. Deslize o cesto na vertical sob a máquina com a extremidade aberta do cesto virada para cima até passar o lado interior do pneu ([Figura 11A](#)).
2. Insira o pino de montagem do cesto no guia do cesto ([Figura 11B](#)).

3. Rode a parte de trás do cesto para cima de forma a que o batente interior do cesto se encontre na frente do batente da estrutura da carroçaria.
4. Pressione o pino de montagem oposto para o suporte do cesto (Figura 11C).

Retire os cestos das unidades de corte traseiras da seguinte forma:

1. Retire o pino de montagem do cesto do suporte do cesto movendo o pino de montagem para cima e ligeiramente para trás (Figura 11C).
2. Empurre o cesto ligeiramente na sua direção e retire o pino de montagem do cesto do guia do cesto na unidade de corte (Figura 11B).
3. Rode a parte de trás do cesto para baixo e mova o cesto para dentro em direção ao centro da máquina.
4. Empurre o cesto para fora do lado inferior da máquina.



G032300
g032300

Figura 11

8

Ajustar a posição do cesto

Nenhuma peça necessária

Procedimento

Certifique-se de que o cesto está paralelo à unidade de corte ou ligeiramente elevado na frente com uma folga mínima de 6 mm entre a borda do cesto e o cilindro e uma folga mínima de 6 mm entre o rolo

frontal e a parte inferior do cesto. Para ajustar a posição do cesto, proceda da seguinte forma:

- Em cada lado do cesto, desaperte as porcas dos parafusos de carroçaria que prendem os suportes do batente do cesto ao cesto (**Figura 12**).
- Coloque o cesto de forma que fique paralelo à unidade de corte com uma folga mínima de 6 mm entre a borda do cesto e o cilindro (**Figura 12**).
- Em cada lado do cesto, ajuste os suportes do batente do cesto de forma a que entrem em contacto com o braço da estrutura da carroçaria.
- Aperte as porcas nos parafusos de carroçaria para prender a posição do cesto.

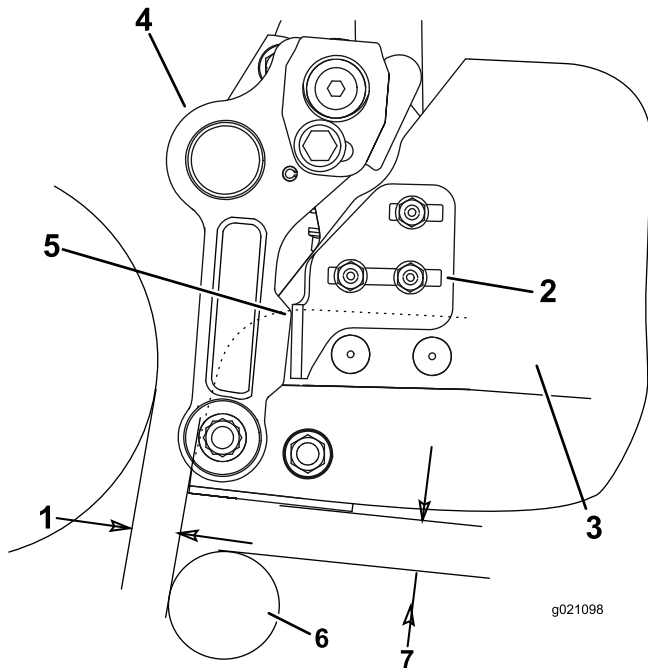


Figura 12

- | | |
|-------------------------------------|----------------------|
| 1. 6 mm de folga | 5. Ponto de contacto |
| 2. Suporte do batente do cesto | 6. Rolo |
| 3. Cesto | 7. 6 mm de folga |
| 4. Braço da estrutura da carroçaria | |