



Flexibel gräskorgssats eller sats med förlängd flexibel gräskorg

46 cm klippenhet i serien Reelmaster® 3550

Modellnr 03923

Modellnr 03924

Monteringsanvisningar

Obs: Vänster och höger sida på maskinen är lika med förarens vänstra respektive högra sida vid normal körning.

⚠ VARNING

KALIFORNIEN Proposition 65 Varning

Användning av produkten kan orsaka kemikalieexponering som av den amerikanska delstaten Kalifornien anses orsaka cancer, fosterskador och andra fortplantningsskador.

Lösa delar

Använd diagrammet nedan för att kontrollera att alla delar finns med.

Tillvägagångssätt	Beskrivning	Antal	Användning
1	Gräskorgsstyrning	1	Montera gräskorgsstyrningarna och -fästena.
	Gräskorgsfäste	1	
	Skruv (5/16 x 1/2 tum)	1	
	Rulltapp	1	
	Vänster torsionsfjäder (guldfärgad)	1	
	Höger torsionsfjäder (svart)	1	
	Korgfläns	1	
	Bricka (3/8 x 7/8 tum)	2	
	Skruv (5/16 x 1 1/4 tum)	2	
	Plastbricka	1	
2	Distansbricka	2	Montera distansbrickorna.
	Flänslåsmutter	2	
	Bult (3/8 x 1 1/4 tum)	2	
3	Klippstång	1	Montera klippstången.
	Skruv (1/4 x 1 3/4 tum)	4	
	Låsmutter (1/4 tum)	4	
4	Inga delar krävs	–	Demontera gräsriktarna (om de har monterats).
5	Korgstång	1	Montera korgstången.
	Korgplåt	2	
	Flänsskruv (5/16 x 1/2 tum)	2	
	Härdad bricka (5/16 tum)	1	
	Flänsmutter (5/16 tum)	1	
	Vagnsskruv (3/8 x 1 3/4 tum)	2	
	Flänsmutter (3/8 tum)	2	



Tillvägagångssätt	Beskrivning	Antal	Användning
6	Trimstång Skruv (M10 x 1-1/2 tum) Bricka	1 1 2	Montera trimstångssatsen (för enheter med trimmare; dessa beställs separat).
7	Gräskorgsenhet	1	Montera gräskorgen på en klippenhet.
8	Inga delar krävs	–	Justera gräskorgens placering.

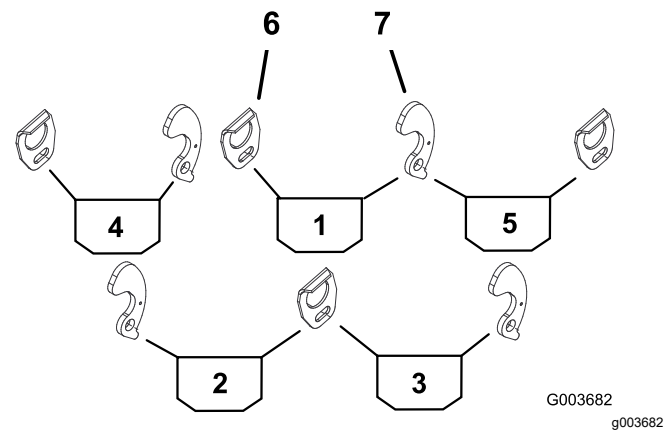
Toro-artikelnr	Satsnamn	Passar	Antal som behövs
03923	Flexibel gräskorgssats	De två bakre klippenheterna eller alla fem klippenheterna	2 eller 5
03924	Sats med förlängd flexibel gräskorg	Endast de tre främre klippenheterna	3

1

Montera gräskorgsstyrningarna och -fästena

Delar som behövs till detta steg:

1	Gräskorgsstyrning
1	Gräskorgsfäste
1	Skruv (5/16 x 1/2 tum)
1	Rulltapp
1	Vänster torsionsfjäder (guldfärgad)
1	Höger torsionsfjäder (svart)
1	Korgfläns
2	Bricka (3/8 x 7/8 tum)
2	Skruv (5/16 x 1 1/4 tum)
1	Plastbricka



Figur 1

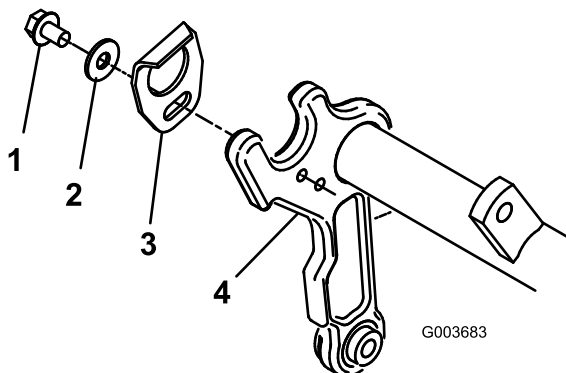
- | | |
|-----------------------------|---------------------------|
| 1. Mittgräskorg | 5. Höger, främre gräskorg |
| 2. Vänster, bakre gräskorg | 6. Gräskorgsstyrning |
| 3. Höger, bakre gräskorg | 7. Gräskorgsfäste |
| 4. Vänster, främre gräskorg | |

Tillvägagångssätt

1. Ta ut klippenheterna ur kartongerna. Sätt ihop och justera dem enligt *bruksanvisningen* till klippenheterna.
2. Avgör var gräskorgsstyrningarna eller -fästena ska monteras på klippenheternas bärramar med hjälp av [Figur 1](#).

3. Montera en gräskorgsstyrning på lämplig sida på varje klippenhets bärram (Figur 1) med en skruv (5/16 x 1/2 tum) och en planbricka (3/8 x 7/8 tum).

Obs: Placera komponenterna såsom visas i Figur 2.

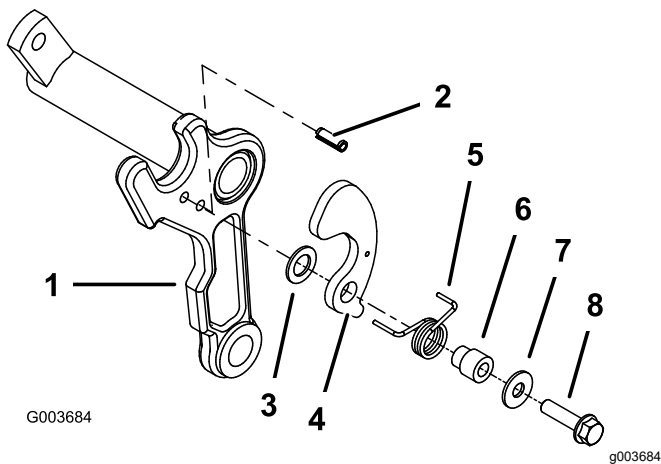


Figur 2

1. Skruv (5/16 x 1/2 tum)
2. Planbricka (3/8 x 7/8 tum)
3. Gräskorgsstyrning
4. Bärram

4. Sätt i en rulltapp i det nedre hålet på lämplig sida på varje klippenhets bärram (Figur 3).

Obs: Änden på rulltappen ska ligga tätt mot bärramens innersida.



Figur 3

1. Bärram
2. Rulltapp
3. Plastbricka
4. Gräskorgsfäste
5. Torsionsfjäder (vänster visas, guldfärgad)
6. Korgfläns
7. Planbricka (11/32 x 7/8 tum)
8. Skruv (5/16 x 1 1/4 tum)

5. Montera en plastbricka, ett gräskorgsfäste, en torsionsfjäder, en korgfläns, en planbricka (11/32 x 7/8 tum) och en skruv (5/16 x 1 1/4 tum) på den sida av bärramen där rulltappen sitter monterad. Se Figur 3.

Obs: Den guldfärgade torsionsfjäders är till bärramens **vänstra** sida och den **svarta** fjäders är till bärramens **högra** sida.

Obs: Placera fjäders längre ben runt framsidan på bärramen och sätt in fjäders kortare bakre ben i hålet på gräskorgsfästet.

Viktig: Se till att plastbrickan (nr 3) sitter korrekt placerad i mitten på korgflänsen (nr 6), annars kanske fästet inte låses fast ordentligt och det kan fastna när det roteras. Om plastbrickan är korrekt monterad roterar den jämnt när du vrider fästet fram och tillbaka.

2

Montera distansbrickorna

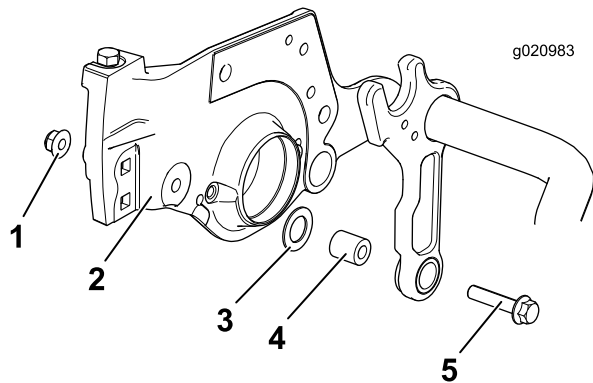
Delar som behövs till detta steg:

2	Distansbricka
2	Flänslåsmutter
2	Bult (3/8 x 1 1/4 tum)

Tillvägagångssätt

1. Ta bort den befintliga skruven, muttern, brickan och distansbrickan på varje sida av bärramen (Figur 4).

Obs: Spara brickan, men kasta skruven, låsmuttern och distansbrickan.



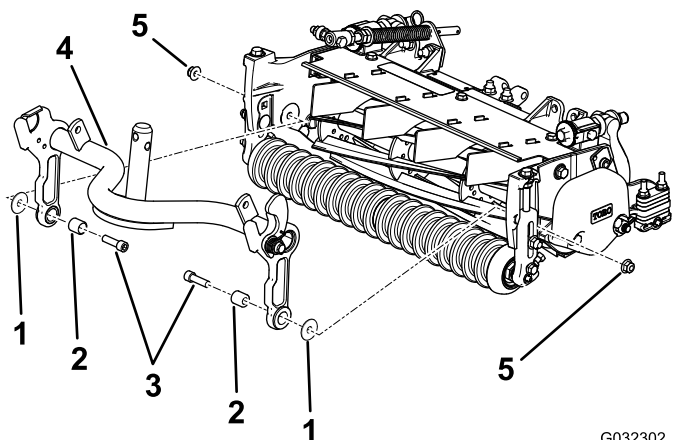
Figur 4

1. Befintlig mutter
2. Sidoplåt
3. Befintlig bricka (spara)
4. Befintlig distansbricka
5. Befintlig skruv

2. På samma platser monterar du en skruv (3/8 x 1 1/4 tum), en ny distansbricka och den bricka

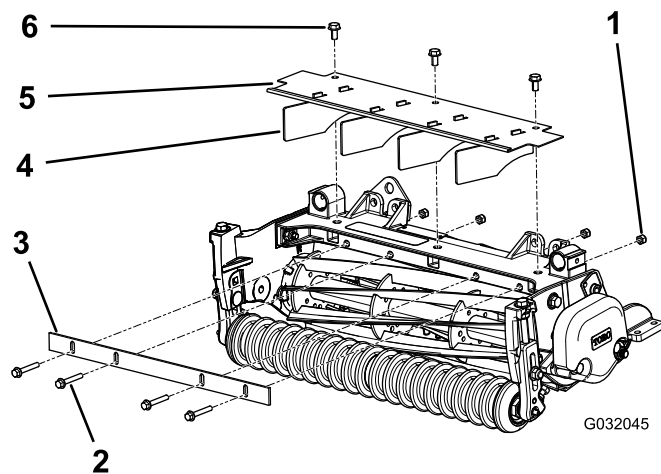
som du tog bort tidigare. Fäst dem med muttern som ingår i satsen (Figur 5).

Obs: Kontrollera att brickan sitter precis som förut mellan ramen och sidoplåten.



Figur 5

- | | |
|--------------------------------|-----------------------------|
| 1. Bricka (togs bort tidigare) | 4. Bärram |
| 2. Distansbricka | 5. Flänslåsmutter (3/8 tum) |
| 3. Skruv (3/8 x 1-1/4 tum) | |



Figur 6

- | | |
|------------------------------------|---------------------------------|
| 1. Låsmutter (1/4 tum) (4 st.) | 4. Gräsriktare (4 st.) |
| 2. Skruv (1/4 x 1 3/4 tum) (4 st.) | 5. Grässkydd |
| 3. Klippstång | 6. Befintlig flänsskruv (3 st.) |

3

Montera klippstången

Delar som behövs till detta steg:

1	Klippstång
4	Skruv (1/4 x 1 3/4 tum)
4	Låsmutter (1/4 tum)

Tillvägagångssätt

1. Montera klippstången löst på klippenhetens ram med fyra skruvar (1/4 x 1 3/4 tum) och fyra låsmuttrar (1/4 tum). Se Figur 6.
 2. För in ett bladmått på 1,5 mm mellan cylinderns översta del och klippstångens nedersta del för att kontrollera spelet.
- Obs:** Kontrollera att stången och cylindern sitter på samma avstånd från varandra längs hela cylindern. Klippstången får inte komma i kontakt med cylindern under drift.
3. Dra åt skruvarna och låsmuttrarna (Figur 6).

4

Demontera gräsriktarna (om de har monterats)

Inga delar krävs

Tillvägagångssätt

1. Ta bort de tre flänsskruvar som håller fast grässkyddet på klippenhetens ram (Figur 6).
2. Ta bort gräsriktarna från skyddet.
3. Montera grässkyddet.

5

Montera korgstången

Endast klippenheter utan trimmare

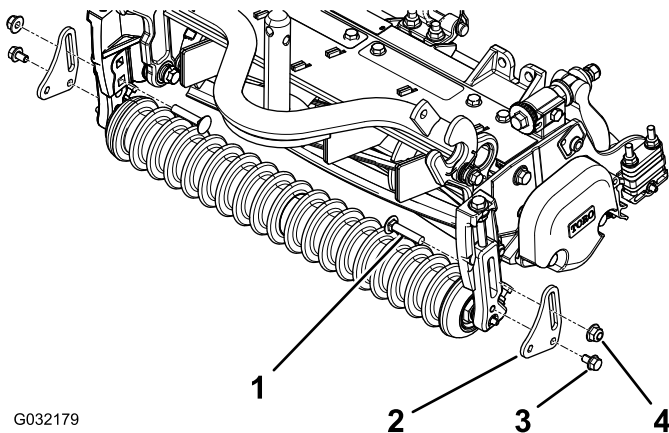
Delar som behövs till detta steg:

1	Korgstång
2	Korgplåt
2	Flänsskruv (5/16 x 1/2 tum)
1	Härdad bricka (5/16 tum)
1	Flänsmutter (5/16 tum)
2	Vagnsskruv (3/8 x 1 3/4 tum)
2	Flänsmutter (3/8 tum)

Tillvägagångssätt

Obs: Om dina klippenheter har trimmare ska du inte montera korgstångerna. Beställ och montera istället en trimstångssats för varje klippenhet – se Montera trimstångssatsen.

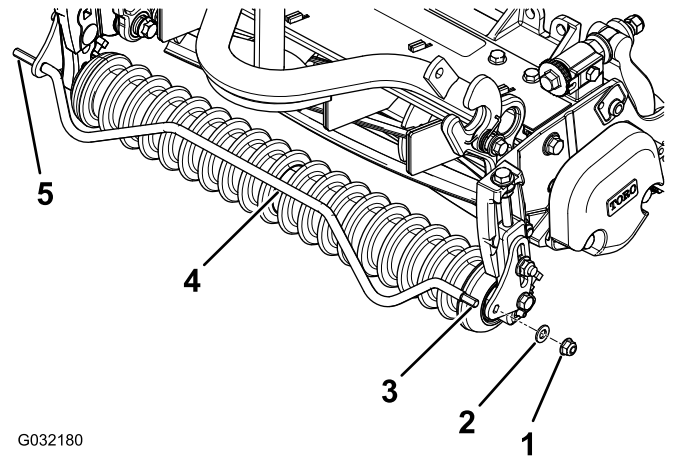
1. Montera en korgplåt på varje främre klipphöjdsfäste med en flänsskruv (5/16 x 1/2 tum), en vagnsskruv (3/8 x 1 3/4 tum) och en flänsmutter (3/8 tum). Se [Figur 7](#).



Figur 7

- | | |
|---|---------------------------------------|
| 1. Vagnsskruv (3/8 x 1 3/4 tum) (2 st.) | 3. Flänsskruv, 5/16 x 1/2 tum (2 st.) |
| 2. Korgplåt (2 st.) | 4. Flänsmutter, 3/8 tum (2 st.) |

2. För in den ände av korgstången som saknar gängor i hålet i korgplåten ([Figur 8](#)).



Figur 8

- | | |
|-----------------------------|-------------------|
| 1. Flänsmutter (5/16 tum) | 4. Korgstång |
| 2. Härdad bricka (5/16 tum) | 5. Ej gängad ände |
| 3. Gängad ände | |

3. Rikta in den gängade änden av korgstången ([Figur 8](#)) med hålet i den andra korgplåten.
4. För in korgstången genom hålet, och montera sedan en bricka och en flänsmutter på stångens gängade ände ([Figur 8](#)).

Viktigt: Se till att korgstången inte vidrör den främre valsen.

6

Montera trimstångssatsen

Endast enheter med trimmare (beställs separat)

Delar som behövs till detta steg:

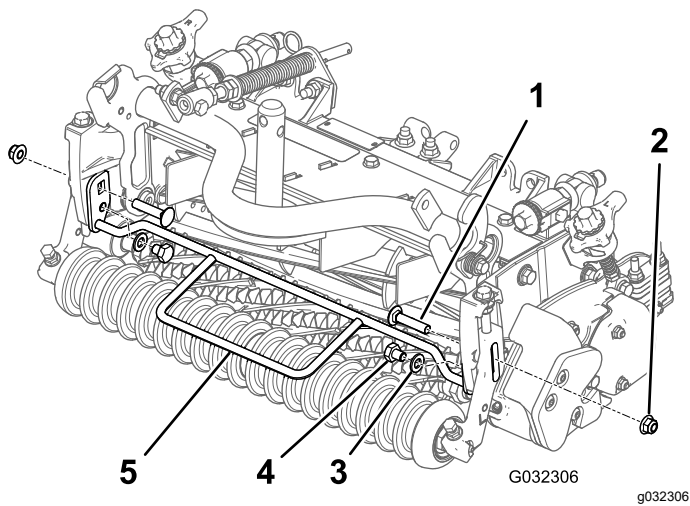
1	Trimstång
1	Skruv (M10 x 1-1/2 tum)
2	Bricka

Tillvägagångssätt

Obs: Den här proceduren är avsedd för klippenheter med monterade trimmare och ersätter stegen i Montera korgstången.

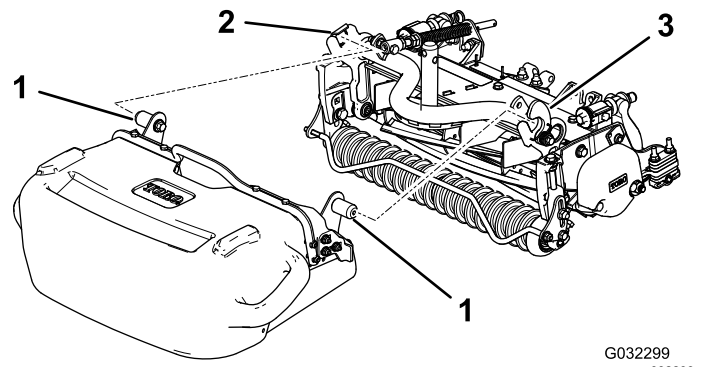
Trimstångssatsen (Toro-artikelnr 131-6823) säljs separat. Kontakta en auktoriserad Toro-återförsäljare för att beställa satsen.

Montera satsen i enlighet med [Figur 9](#).



Figur 9

- | | |
|----------------------------------|-----------------------------------|
| 1. Befintlig vagnsskruv (2 st.) | 4. Skruv, M10 x 1 1/2 tum (2 st.) |
| 2. Befintlig flänsmutter (2 st.) | 5. Trimstång |
| 3. Bricka (2 st.) | |



Figur 10

- | | | |
|--------------------------------|----------------------|-------------------|
| 1. Gräskorgens monteringspinne | 2. Gräskorgsstyrning | 3. Gräskorgsfäste |
|--------------------------------|----------------------|-------------------|

7

Montera gräskorgen på en klippenhet

Delar som behövs till detta steg:

1	Gräskorgsenhet
---	----------------

Montera gräskorgen på en främre klippenhet

Obs: Du kan använda standardkorgar (modell 03923) på de främre och bakre klippenheterna. Du kan använda förlängda korgar (modell 03924) enbart på de främre klippenheterna.

Montera korgen på en klippenhets bärram genom att föra in monteringspinnen i gräskorgsstyrningen och trycka in den motsatta monteringspinnen i korgfästet (Figur 10).

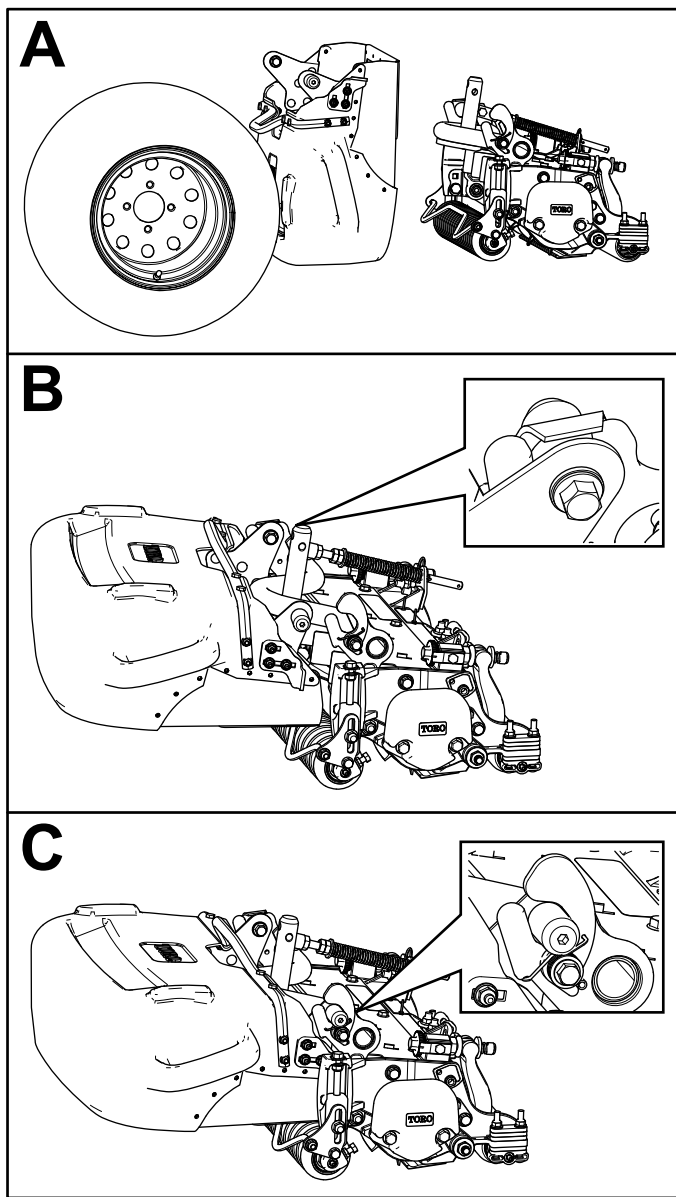
Montera gräskorgen på en bakre klippenhet

Obs: Du kan använda standardkorgar (modell 03923) på de främre och bakre klippenheterna. Du kan använda förlängda korgar (modell 03924) enbart på de främre klippenheterna.

- Skjut in korgen vertikalt under maskinen med korgens öppna ände uppåtriktad, så att den sitter alldeles vid insidan på däcket (Figur 11A).
- För in gräskorgens monteringspinne i gräskorgsstyrningen (Figur 11B).
- Rotera baksidan på korgen uppåt så att insidan på gräskorgsstoppet sitter framför bärramens stopp.
- Tryck in motsatt monteringspinne i gräskorgens fäste (Figur 11C).

Gör så här för att ta bort korgarna från de bakre klippenheterna:

- Ta bort gräskorgens monteringspinne från korgfästet genom att dra monteringspinnen uppåt och något bakåt (Figur 11C).
- Dra korgen aningen mot dig för att ta bort monteringspinnen på insidan av korgen från gräskorgsstyrningen på klippenheten (Figur 11B).
- Vrid gräskorgens baksida nedåt och flytta gräskorgen inåt mot mitten av maskinen.
- Dra gräskorgen utåt från maskinens undersida.

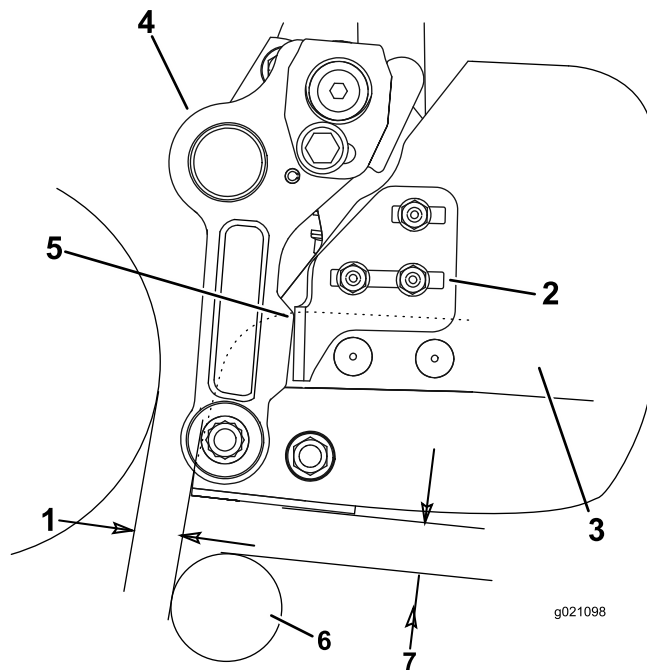


G032300
g032300

Figur 11

spel på minst 6 mm mellan den främre valsen och gräskorgens undersida. Gör så här för att justera gräskorgens placering:

- Lossa muttrarna på vagnsskruvarna som håller fast gräskorgens spärrfästen vid korgen (Figur 12).
- Placera gräskorgen så att den sitter parallellt med klippenheten, med ett spel på minst 6 mm mellan korgens kant och cylindern (Figur 12).
- Justera gräskorgens spärrfästen på båda sidorna av korgen så att bägge har kontakt med en bärramsarm.
- Dra åt muttrarna på vagnsskruvarna så att korgen sitter stadigt.



Figur 12

- | | |
|---------------------------|-----------------|
| 1. 6 mm spel | 5. Kontaktpunkt |
| 2. Gräskorgens spärrfäste | 6. Vals |
| 3. Gräskorg | 7. 6 mm spel |
| 4. Bärramsarm | |

8

Justera gräskorgens placering

Inga delar krävs

Tillvägagångssätt

Se till att gräskorgen är parallell med klippenheten eller något upphöjd där fram med ett spel på minst 6 mm mellan gräskorgens kant och cylindern, och ett



Count on it.