



Dreiradantrieb

Zugmaschine der Serie Greensmaster® 3300, 3400 TriFlex®

Modellnr. 04714

Installationsanweisungen

Installation

Einzelteile

Prüfen Sie anhand der nachstehenden Tabelle, dass Sie alle im Lieferumfang enthaltenen Teile erhalten haben.

Verfahren	Beschreibung	Menge	Verwendung
1	Keine Teile werden benötigt	–	Bereiten Sie die Maschine vor.
2	Keine Teile werden benötigt	–	Entfernen des vorhandenen Rads.
3	Drahtformschlauchführung Schraube (½" x 1½")	1 2	Anbringen der Drahtformschlauchführung.
4	Schraube (½" x 2½") Sicherungsmutter Radmotorbaugruppe Hydraulische Anschlussstücke Innensechskantschraube (½" x 3¾") Beilagscheibe	2 4 1 2 4 1	Montage der Motorbaugruppe.
5	Schlauchklemme Hydraulische Leitungen Schraube (5/16" x 1¾") Abdeckplatte	2 2 1 1	Montage der Stahlleitungen.
6	Schlauchhalter Schraube (5/16" x 7/8") Bundmutter (5/16") Schlauchschirm Drahtform	1 2 6 1 1	Montage des Schlauchhalters.
7	45° Hydraulik-Anschlussstück (1-1/16", 12 tpi SAE-Anschluss) 45° Hydraulik-Anschlussstück (7/8", 14 tpi SAE-Anschluss) Drahtbindung Bundmutter Abdeckplatte Schlauchklemme Schraube Mutter R-Klemme	1 1 2 1 1 1 2 1 1 1	Montieren der Antriebsschläuche.



1

Vorbereiten der Maschine

Keine Teile werden benötigt

Verfahren

1. Stellen Sie die Maschine auf einer ebenen Fläche ab.
2. Senken Sie die Mähwerke ab.
3. Aktivieren Sie die Feststellbremse.
4. Stellen Sie den Motor ab und ziehen Sie den Schlüssel ab.

2

Entfernen des vorhandenen Rads

Keine Teile werden benötigt

Verfahren

1. Heben Sie die Maschine am Laufradgabelhebe-
punkt an (Bild 1).

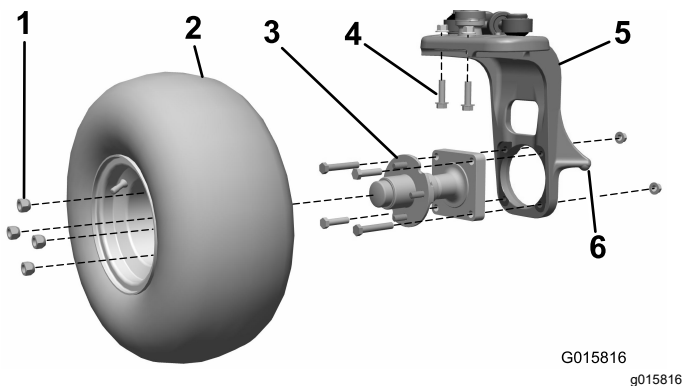


Bild 1

- | | |
|---------------|-------------------------------|
| 1. Radmuttern | 4. Schrauben |
| 2. Räder | 5. Laufradgabel |
| 3. Radnabe | 6. Laufradgabelhebe-
punkt |

2. Nehmen Sie das Rad von der Radnabe ab.
Bewahren Sie die Radnabenmuttern auf (Bild 1).
3. Entfernen Sie die vier Schrauben und
zwei Muttern, mit der die Radnabe an der

Laufradgabel befestigt ist (Bild 1). Legen Sie
alle Gegenstände ab.

4. Entfernen Sie die 2 Schrauben und 2 Muttern,
mit der der vertikale Steuerschwenkarm an der
Laufradgabel befestigt ist (Bild 1). Legen Sie
diese Gegenstände ab.

Wichtig: Lösen Sie nicht die zwei
verbleibenden Schrauben, mit denen die
Welle an der Laufradgabel befestigt ist.

3

Anbringen der Drahtformschlauchführung

Für diesen Arbeitsschritt erforderliche Teile:

1	Drahtformschlauchführung
2	Schraube (1/2" x 1 1/2")

Verfahren

1. Montieren Sie die Drahtformschlauchführung
über der Laufradgabel und befestigen Sie sie
mit zwei Schrauben (1/2" x 1 1/2").
2. Ziehen Sie die Radmuttern auf ein Drehmoment
von 101,7 N·m an.

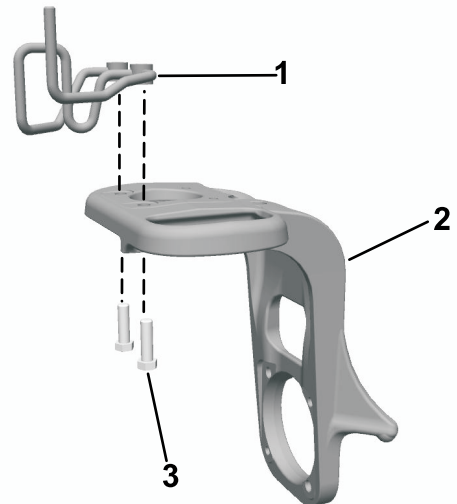


Bild 2

- | | |
|-----------------------------|-----------------------------|
| 1. Drahtformschlauchführung | 3. Schraube (1/2" x 1 1/2") |
| 2. Laufradgabel | |

4

Montage der Motorbaugruppe

Für diesen Arbeitsschritt erforderliche Teile:

2	Schraube (1/2" x 2 1/2")
4	Sicherungsmutter
1	Radmotorbaugruppe
2	Hydraulische Anschlussstücke
4	Innensechskantschraube (1/2" x 3 3/4")
1	Beilagscheibe

Verfahren

1. Montieren Sie die 45-Grad-Hydraulik-Anschlussstücke am Radmotor und richten Sie diese ungefähr wie in [Bild 3](#) dargestellt aus. Lassen Sie die Anschlussstücke lose.

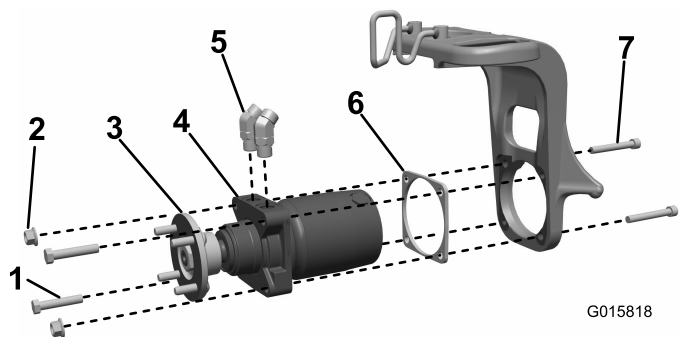


Bild 3

- | | |
|----------------------|---------------------------------|
| 1. Schraube | 5. Hydraulische Anschlussstücke |
| 2. Sicherungsmutter | 6. Ausgleichsfutter |
| 3. Radnabe | 7. Innensechskantschraube |
| 4. Radmotorbaugruppe | |

2. Befestigen Sie die Radnabe am Motor und ziehen Sie diese auf ein Drehmoment von 339-540 N·m an.
3. Montieren Sie die Radmotorbaugruppe und das Ausgleichsfutter an der Laufradgabel (wobei

das Ausgleichsfutter zwischen dem Motor und der Laufradgabel platziert wird) und befestigen Sie diese mit vier Innensechskantschrauben (1/2" x 3 3/4"), zwei Schrauben (1/2" x 2 1/2") und vier Sicherungsmuttern.

4. Ziehen Sie die Radmuttern auf ein Drehmoment von 101,7 N·m an.

5

Montage der Stahlleitungen

Für diesen Arbeitsschritt erforderliche Teile:

2	Schlauchklemme
2	Hydraulische Leitungen
1	Schraube (5/16" x 1 3/4")
1	Abdeckplatte

Verfahren

1. Montieren Sie die hydraulischen Stahlleitungen locker an den Radmotoranschlussstücken ([Bild 4](#)).

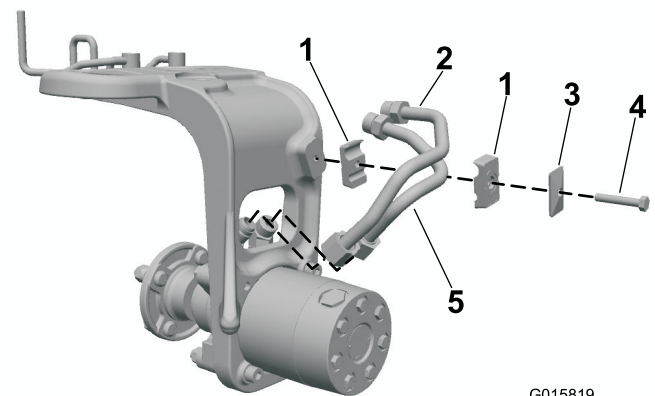


Bild 4

- | | |
|---------------------------|-----------------|
| 1. Schlauchklemme | 3. Abdeckplatte |
| 2. Hydraulische Leitungen | 4. Schraube |

2. Montieren Sie die Schlauchklemme an der Laufradgabel. Richten Sie diese Baugruppe auf ordentliche Passung mit den hydraulischen Anschlussstücken und Schlauchklemmen aus ([Bild 4](#)).

3. Befestigen Sie die Schlauchklemmen mit einer Abdeckplatte und Schraube (5/16" x 1 3/4"), wie in Bild 4 dargestellt.

Wichtig: Ziehen Sie diese erst im letzten Schritt ganz an.

4. Befestigen Sie die Schlauchanschlussstücke und hydraulischen Anschlussstücke. Verwenden Sie einen weiteren Schraubenschlüssel, um Verdrehungen an den feststehenden Leitungen zu verhindern.

6

Montage des Schlauchhalters

Für diesen Arbeitsschritt erforderliche Teile:

1	Schlauchhalter
2	Schraube (5/16" x 7/8")
6	Bundmutter (5/16")
1	Schlauchschild
1	Drahtform

Benzinbetriebene Zugmaschinen

Montieren Sie den Schlauchhalter am Rahmen und befestigen Sie diesen mit zwei Schrauben (5/16" x 7/8") und zwei Bundmutter (5/16"), wie in Bild 5 dargestellt.

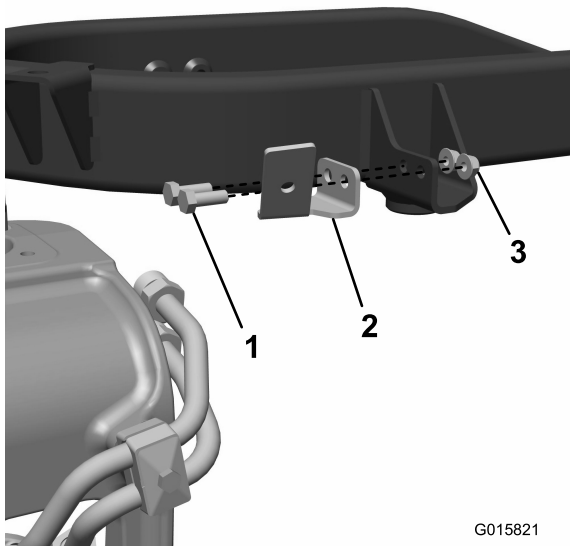


Bild 5

1. Schraube (5/16" x 7/8")
2. Schlauchhalter
3. Bundmutter (5/16")

Dieseltriebene Zugmaschinen

1. Montieren Sie die Drahtform am Rahmen und befestigen Sie sie mit 2 Schrauben (5/16") und 2 Muttern (Bild 6).

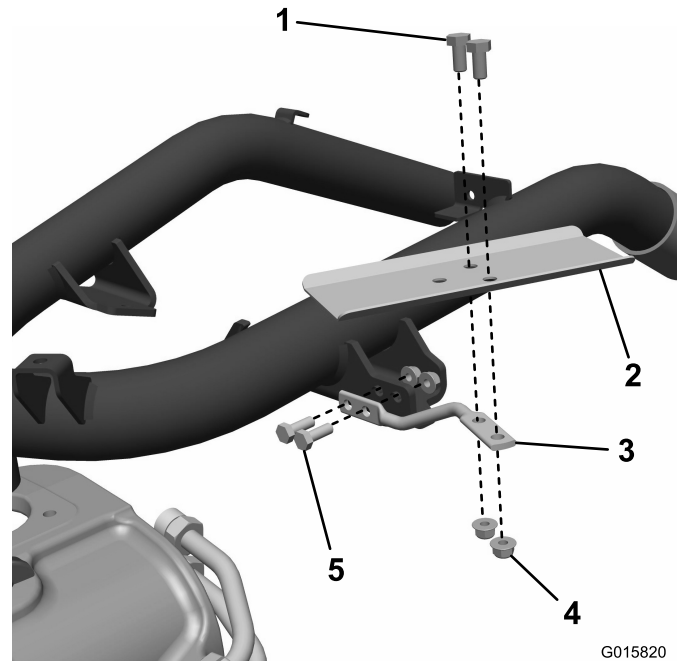


Bild 6

1. Schraube
2. Schlauchschild
3. Drahtform
4. Mutter
5. Schraube (5/16")

2. Montieren Sie den Schlauchhalter an der Drahtform und befestigen Sie ihn mit 2 Schrauben und 2 Muttern.

7

Montieren der Antriebsschläuche

Für diesen Arbeitsschritt erforderliche Teile:

1	45° Hydraulik-Anschlussstück (1-1/16", 12 tpi SAE-Anschluss)
1	45° Hydraulik-Anschlussstück (7/8", 14 tpi SAE-Anschluss)
2	Drahtbindung
1	Bundmutter
1	Abdeckplatte
1	Schlauchklemme
2	Schraube
1	Mutter
1	R-Klemme

Verfahren

1. Trennen Sie den unteren hydraulischen Pumpenschlauch von der Pumpe und vom oberen Schott-T-Anschlussstück zu den Frontmotoren. Legen Sie den Schlauch ab (Bild 7).

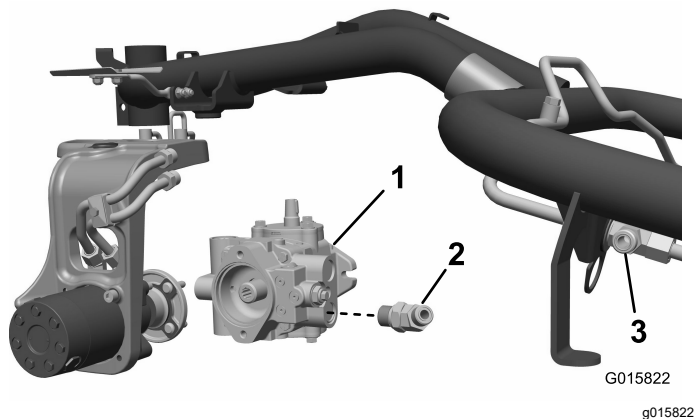


Bild 7

1. Hydraulische Pumpe (Eaton)
2. 45° Hydraulik-Anschlussstück (1-1/16", 12 tpi SAE-Anschluss dargestellt)
3. T-Anschlussstück

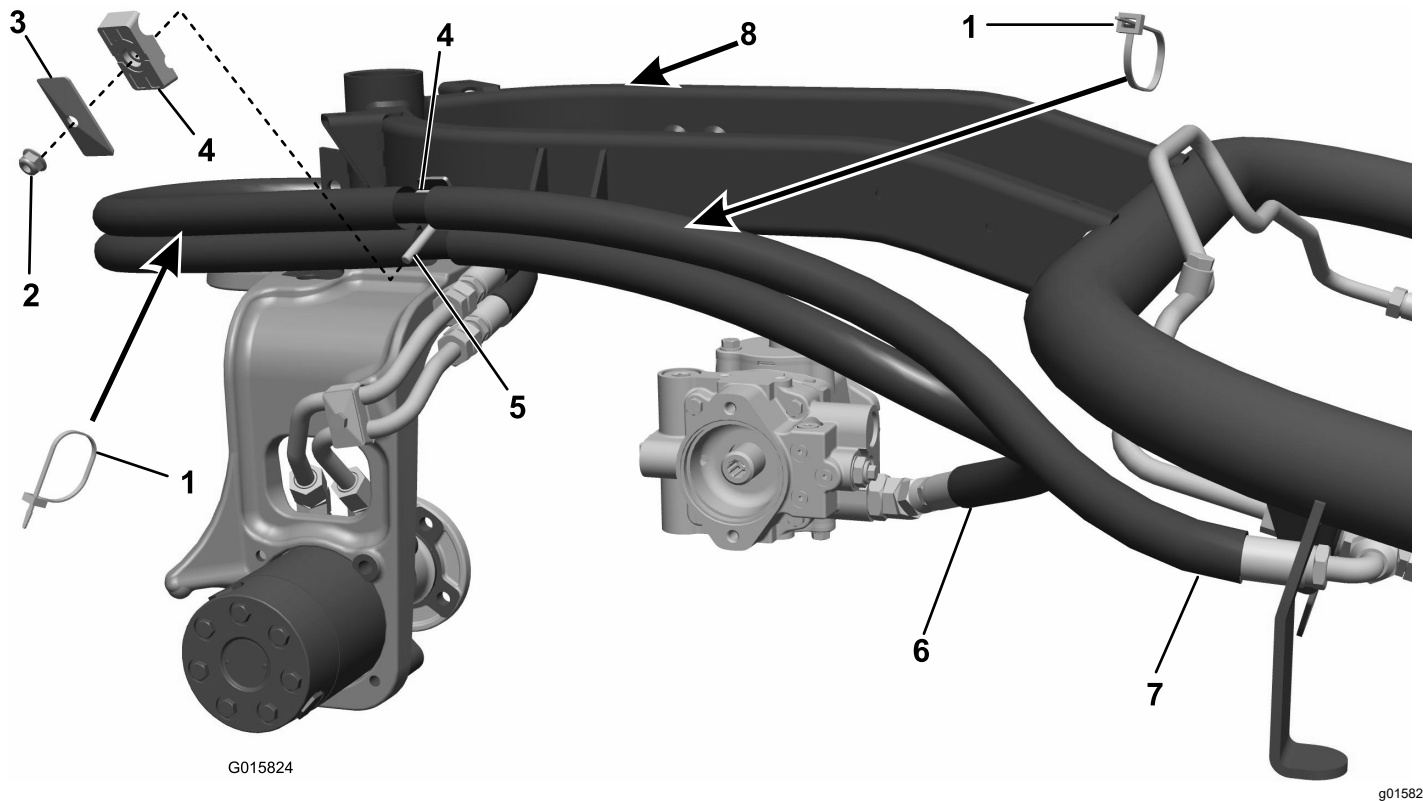
ersetzen Sie es durch das entsprechende 45° Hydraulik-Anschlussstück für die Hydraulikpumpe an Ihrer Maschine:

- Maschinen, die mit einer Eaton Pumpe ausgestattet sind: Installieren Sie das Anschlussstück mit einem 1-1/16", 12 tpi SAE Anschluss.
- Maschinen, die mit einer Danfoss Pumpe ausgestattet sind: Installieren Sie das Anschlussstück mit einem 7/8", 14 tpi SAE Anschluss.

Lassen Sie das Anschlussstück locker, nach oben und außen ausgerichtet (Bild 7).

3. Montieren Sie den Schlauch mit geraden Anschlussstücken an beiden Enden durch den Halter an der Laufradgabel und befestigen Sie ihn an der unteren Stahlleitung. Befestigen Sie das gegenüberliegende Ende am unteren Anschlussstück der Hydraulikpumpe (Bild 8 oder Bild 9).
4. Montieren Sie den übrigen Schlauch durch den Schlauchhalter und befestigen Sie ihn der oberen Stahlleitung. Befestigen Sie das gegenüberliegende Ende am oberen T-Anschlussstück für den Vorderradmotor (Bild 8 oder Bild 9).
5. Montieren Sie beide Schlauchbaugruppen in der Schlauchklemme am Schlauchabdeckspalt und befestigen Sie sie an der Halterung. (Bild 8; oder Bild 9).
6. Ziehen Sie die Klemmmuttern an den Motoranschlussstücken an.
7. Montieren Sie das Rad und sichern Sie es mit den zuvor entfernten Radmuttern.
8. Drehen Sie die Laufradgabel und richten Sie die Schlauchposition zur ordentlichen Passung aus, indem Sie ihn durch den Schlauchhalter und die Klemme biegen.
9. Fügen Sie Kabelbinder wie dargestellt den Schlauchbaugruppen an (Bild 8 oder Bild 9). Befestigen Sie alle Schlauchenden, Anschlussstücke und Klemmen.
10. Drehen Sie die Laufradgabel vollständig in jede Richtung und überprüfen Sie die Freigängigkeit mit Reifen, Rahmen und Tank.

2. **Nur benzinbetriebene Zugmaschinen:** Entfernen Sie das untere 90° Hydraulik-Anschlussstück von der Pumpe und



G015824

g015824

Bild 9
Benzinmotor

- | | | | |
|-----------------|-------------------|--------------------------|---|
| 1. Drahtbindung | 3. Abdeckplatte | 5. Schraube | 7. Hydraulikpumpenanbaugerät |
| 2. Bundmutter | 4. Schlauchklemme | 6. Frontmotor-Anbaugerät | 8. Sichern Sie den Gaszug an dieser Stelle mit einem Kabelbinder am Rahmen. |



Count on it.