



Count on it.

Form No. 3469-902 Rev A

Bruksanvisning

Kommersiell traktorenhet (gåmodell)

**13,24 kW (18 hk) hydrostatdrivning med
pistolgrepp**

Modellnr 31914—Serienr 410300000 och högre



Produkten uppfyller alla relevanta europeiska direktiv. Mer information finns i den separata produktspecifika försäkran om överensstämmelse.

Modellnr _____

Serienr _____

Introduktion

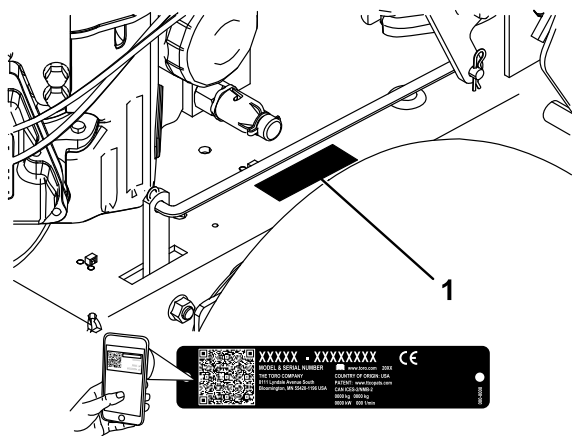
Den här gräsklipparen med roterande knivar är avsedd att användas av privatkunder och yrkesförare som har anlitats för kommersiellt arbete. Den är främst konstruerad för att klippa gräs på väl underhållna grasmattor runt bostäder och kommersiella anläggningar. Det kan medföra fara för dig och kringstående om maskinen används i andra syften än vad som avsetts.

Läs denna information noga så att du lär dig att använda och underhålla produkten på rätt sätt, och för att undvika person- och produktskador. Du är ansvarig för att produkten används på ett korrekt och säkert sätt.

Besök www.Toro.com för mer information, inklusive säkerhetsråd, utbildningsmaterial, information om tillbehör, hjälp med att hitta en återförsäljare eller för att registrera din produkt.

Kontakta en auktoriserad återförsäljare eller Toros kundservice och ha produktens modell- och serienummer till hands om du har behov av service, Toro-originaldelar eller ytterligare information. **Figur 1** visar var du finner produktens modell- och serienummer. Skriv in numren i det tomma utrymmet.

Viktigt: Skanna rutkoden på serienummerdekalen (i förekommande fall) med en mobil enhet för att få tillgång till information om garanti, reservdelar och annat.



Figur 1

g250801

1. Plats för modell- och serienummer

Två ord används också i den här bruksanvisningen för att markera information. **Viktigt** anger speciell teknisk information och **Observera** anger allmän information som är värd att notera.

Varningssymbolen (**Figur 2**) visas både i den här bruksanvisningen och på maskinen och anger viktiga säkerhetsmeddelanden som du måste följa för att undvika olyckor. Den här symbolen visas tillsammans med ordet **Fara**, **Varning** eller **Var försiktig**.

- **Fara:** anger en överhängande fara som **kommer att** leda till allvarliga personskador och innebär livsfara om den inte undviks.
- **Varning:** anger en potentiellt farlig situation som **kan** leda till allvarliga personskador och innebära livsfara om den inte undviks.
- **Var försiktig:** anger en potentiellt farlig situation som **kan** leda till lätta eller medelsvåra personskador.



Figur 2

Varningssymbol

sa-black

Innehåll

Säkerhet	3
Allmän säkerhet	3
Säkerhets- och instruktionsdekaler	4
Montering	6
1 Kontrollera vätskor och ringtryck	6
2 Montera hjulsatsen	6
3 Montera klippdäcket	6
Produktöversikt	7
Reglage	7
Specifikationer	8
Redskap/tillbehör	8
Före körning	9
Säkerhet före användning	9
Fylla på bränsle	9
Använda säkerhetssystemet	10
Utföra dagligt underhåll	10
Under arbetets gång	10
Säkerhet vid användning	10
Använda parkeringsbromsen	12
Starta motorn	12
Stänga av motorn	12

Säkerhet

Maskinen har utformats i enlighet med specifikationerna i SS-EN ISO 5395.

Allmän säkerhet

Maskinen kan slita av händer och fötter och kasta omkring föremål. Följ alltid alla säkerhetsanvisningar för att undvika allvarliga personskador.

- Läs, förstå och följ anvisningarna och varningarna som finns i den här *bruksanvisningen* samt på maskinen och redskapen innan du startar motorn.
- Håll händer och fötter på avstånd från maskinens rörliga delar samt dess undersida. Håll avstånd till utkastaröppningen.
- Kör endast maskinen om skydd och andra säkerhetsanordningar sitter på plats och fungerar.
- Håll kringstående och barn borta från arbetsområdet. Låt inte barn använda maskinen. Maskinen ska endast användas av personer som är ansvariga, utbildade, införstådda med anvisningarna och fysiskt kapabla att använda maskinen.
- Stanna maskinen, stäng av motorn, ta ut tändningsnyckeln (i förekommande fall) och vänta tills alla rörliga delar har stannat innan du server, tankar eller rensar maskinen.

Felaktigt bruk eller underhåll av maskinen kan leda till personskador. För att minska risken för skador ska du alltid följa säkerhetsanvisningarna och uppmärksamma varningssymbolen (▲). Symbolen betyder Var försiktig, Varning eller Fara – anvisning om personsäkerhet. Underlåtenhet att följa anvisningarna kan leda till personskador eller dödsfall.

Använda neutrallåset.....	13
Använda knivreglagebrytaren (kraftuttaget)	13
Köra maskinen	14
Ställa om maskinen till neutralläge	14
Justera klipphöjden.....	14
Efter körning	14
Säkerhet efter användning.....	14
Skjuta på maskinen för hand.....	15
Transportera maskinen.....	15
Underhåll	16
Säkerhet vid underhåll	16
Rekommenderat underhåll	17
Smörjning	18
Smörja maskinen.....	18
Motorunderhåll	18
Motorsäkerhet	18
Serva luftrenaren	18
Serva motoroljan	19
Utföra service på tändstiftet	22
Underhålla bränslesystemet	23
Tömma bränsletanken.....	23
Byta ut bränslefilteret.....	23
Underhålla elsystemet	24
Elsystemets säkerhet	24
Serva batteriet	24
Serva säkringarna	26
Underhålla drivsystemet	26
Justera växelväljarens länkage.....	26
Justera neutralreglage-länken	27
Justera hydraulreglage-länken	28
Justera reglagestången	30
Justera spårningen	31
Justera fjäderförankringslänken	31
Kontrollera däcktrycket.....	32
Underhålla kylsystemet	32
Rengöra luftintagsgallret.....	32
Underhålla bromsarna	33
Serva parkeringsbromsen	33
Underhålla remmarna	34
Kontrollera remmarna.....	34
Underhålla hydraulsystemet	34
Säkerhet för hydraulsystemet	34
Specifikationer för hydraulvätskan	34
Kontrollera hydraulvätskenivån	34
Byta ut hydraulvätskan och hydraulfilteret.....	35
Lufta hydraulsystemet	36
Kontrollera hydraulslangarna.....	36
Rengöring	37
Rengöra under klipparen	37
Avfallshantering	37
Förvaring	37
Förvaringssäkerhet.....	37
Rengöra och förvara maskinen	37
Felsökning	39
Scheman	41

Säkerhets- och instruktionsdekal



Säkerhetsdekalerna och säkerhetsinstruktionerna är fullt synliga för föraren och finns nära alla potentiella farozoner. Se till att alla säkerhetsdekal är rena och syns tydligt. Ersätt dekal som är skadade eller har försvunnit.



Batterisymboler

Vissa eller samtliga av dessa symboler finns på ditt batteri.

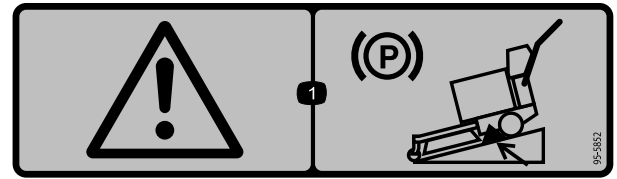
- | | |
|--|--|
| 1. Explosionsrisk | 6. Håll kringstående på avstånd från batteriet. |
| 2. Ingen eld, öppna lågor eller rökning | 7. Använd ögonskydd; explosiva gaser kan orsaka blindhet och andra personskador. |
| 3. Brännskaderisk p.g.a. frätande vätskor/kemiska ämnen. | 8. Batterisyra kan orsaka blindhet eller allvarliga brännskador. |
| 4. Använd ögonskydd. | 9. Spola omedelbart ögonen med vatten och sök läkarhjälp snabbt. |
| 5. Läs <i>bruksanvisningen</i> . | 10. Innehåller bly; får inte kastas i hushållssoporna |



95-5537

decal95-5537(hydro)

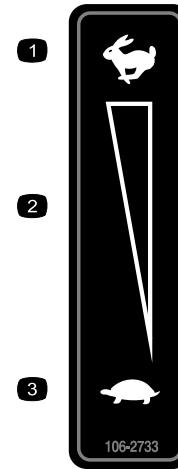
- | | |
|--|--------------------------------------|
| 1. Läs <i>bruksanvisningen</i> för anvisningar om hur knivarna ska hanteras. | 3. Dra tillbaka för att koppla loss. |
| 2. För framåt för att koppla in. | |



95-5852

decal95-5852

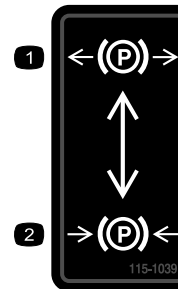
1. Varning – dra åt parkeringsbromsen och blockera hjulen när du parkerar i en sluttning.



106-2733

decal106-2733

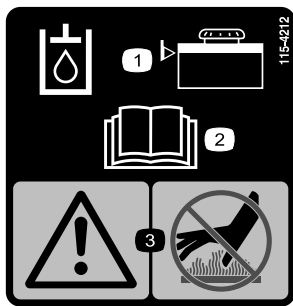
- | | |
|----------------------------------|-------------|
| 1. Snabbt | 3. Långsamt |
| 2. Steglös reglerbar inställning | |



115-1039

decal115-1039

1. Parkeringsbroms – frigjord
2. Parkeringsbroms – dragen



115-4212

decal115-4212

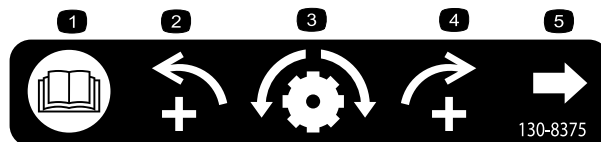
1. Hydrauloljenivå
2. Läs *bruksanvisningen*.
3. Varning – vidrör ej heta ytor.



130-8370

decal130-8370

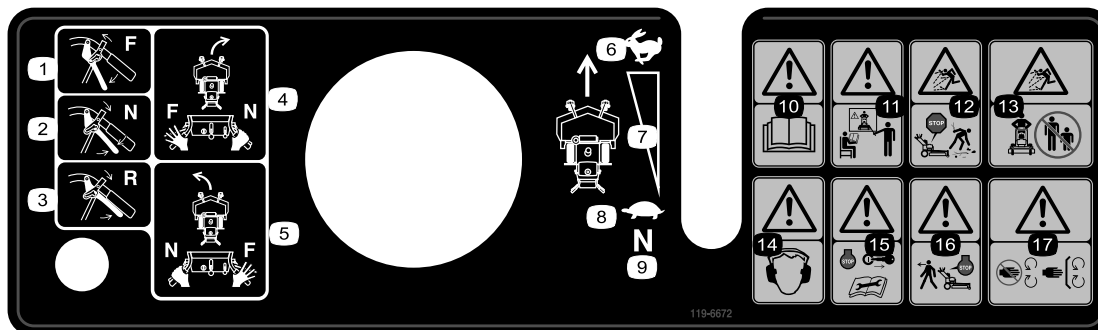
1. Neutrallås



130-8375

decal130-8375

1. Läs *bruksanvisningen*.
2. Öka åt vänster
3. Justera spårningen
4. Öka åt höger
5. Vred för spårningsjustering



119-6672

119-6672

decal119-6672

1. Framåt
2. Neutral
3. Back
4. Sväng maskinen till höger genom att aktivera NEUTRALLÄGET på det högra handtaget medan det vänstra handtaget är i FRAMÅTLÄGET.
5. Sväng maskinen till vänster genom att aktivera NEUTRALLÄGET på det vänstra handtaget medan det högra handtaget är i FRAMÅTLÄGET.
6. Snabbt
7. Steglös reglerbar inställning
8. Långsamt
9. Neutral
10. Varning – läs *bruksanvisningen*.
11. Varning – använd inte maskinen om du inte har genomgått förutbildning.
12. Risk för utslungade föremål – stäng av motorn innan du rensar bort skräp.
13. Risk för utslungade föremål – håll kringstående på behörigt avstånd från maskinen.
14. Varning – använd hörselskydd.
15. Varning – stäng av motorn och ta ut nyckeln innan du utför något underhåll på maskinen.
16. Varning – stäng av motorn innan du kliver ur maskinen.
17. Avkapnings-/avslitningsrisk för händer – håll avstånd till rörliga delar och se till att alla skydd sitter på plats.

Montering

Lösa delar

Använd diagrammet nedan för att kontrollera att alla delar finns med.

Tillvägagångssätt	Beskrivning	Antal	Användning
1	Inga delar krävs	–	Kontrollera vätskor och ringtryck.
2	Hjulsats (säljs separat)	1	Montera hjulsatsen.
3	Klippdäck (säljs separat)	1	Montera klippdäcket.

Obs: Vänster och höger sida på maskinen är lika med förarens vänstra respektive högra sida vid normal körning.

1

Kontrollera vätskor och ringtryck

Inga delar krävs

Tillvägagångssätt

- Innan du startar motorn och använder maskinen ska du kontrollera vevhusets oljenivå, se [Kontrollera oljenivån i motorn \(sida 19\)](#).
- Kontrollera smörjningen av maskinen och klippdäcket.

2

Montera hjulsatsen

Delar som behövs till detta steg:

1	Hjulsats (säljs separat)
---	--------------------------

Tillvägagångssätt

Se *monteringsanvisningarna* för hjulsatsen.

3

Montera klippdäcket

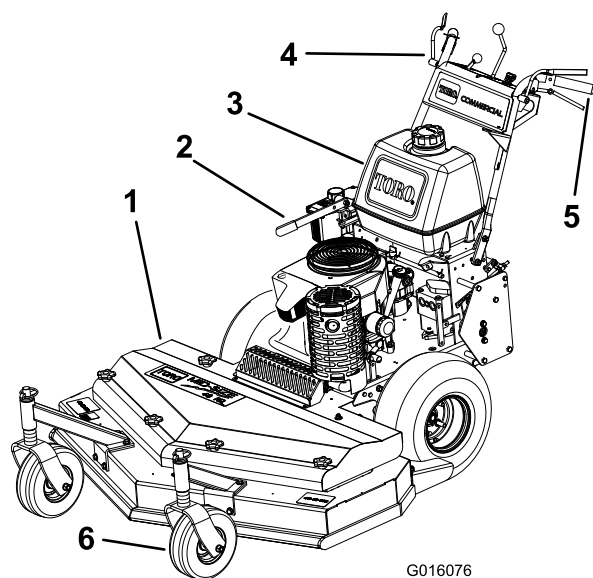
Delar som behövs till detta steg:

1	Klippdäck (säljs separat)
---	---------------------------

Tillvägagångssätt

Se klippdäckets *bruksanvisning*.

Produktöversikt



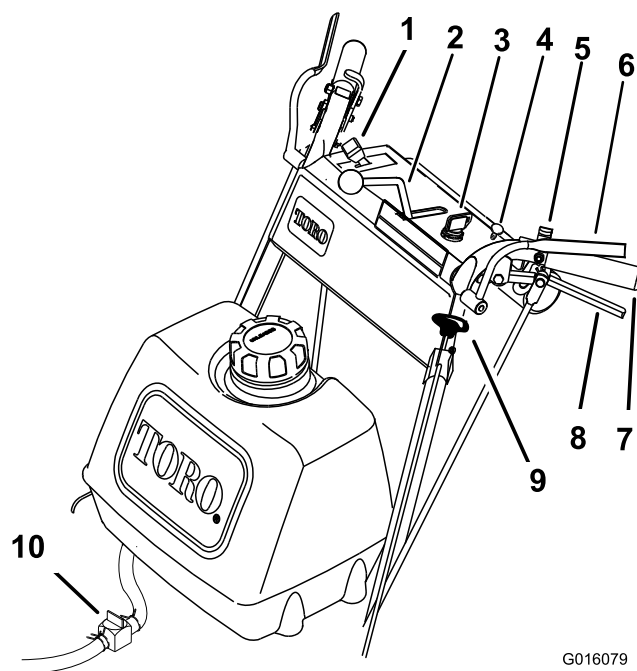
Figur 3

- | | |
|------------------------------|--------------|
| 1. Klippdäck (säljs separat) | 4. Reglage |
| 2. Parkeringsbroms | 5. Handtag |
| 3. Bränsletank | 6. Svänghjul |

Reglage

Bekanta dig med alla reglage (Figur 4) innan du startar motorn och kör maskinen.

Kontrollpanel



Figur 4

- | | |
|--------------------|------------------------------------|
| 1. Gasreglage | 6. Förarkontrollspakar |
| 2. Växelväljarspak | 7. Handtag |
| 3. Tändningslås | 8. Drivningsspak |
| 4. Choke | 9. Knivreglagebrytare (kraftuttag) |
| 5. Neutrallås | 10. Bränslekran |

Gasreglage

Gasreglaget styr motorvarvtalet och har en steglös reglerbar inställning från LÅGSAMT till SNABBT (Figur 4).

Förarkontrollspakar

När förarkontrollspakarna hålls in mot handtagen skickar detta en signal till förarkontrollsystemet att du är i normal förarposition.

När du släpper förarkontrollspakarna skickar detta en signal till systemet att du har lämnat den normala förarpositionen. Motorn stängs då av automatiskt om antingen växelväljarspaken inte är i NEUTRALLÄGET eller om knivreglagebrytaren (kraftuttaget) är inkopplad.

Knivreglagebrytare (kraftuttag)

Använd knivreglagebrytaren (kraftuttaget) och håll in förarkontrollspakarna mot handtagen för att koppla in och ur drivremmen som driver klipparknivarna.

Dra reglaget uppåt för att koppla in knivarna och tryck det nedåt för att koppla ur dem.

Tändningslås

Tändningslåset används för att starta och stänga av motorn och har tre lägen: AV, KÖR och START.

Växelväljarspak

Maskinen har en reglerbar växelväljare med ett NEUTRALLÄGE. Detta reglerar maskinens hastighet.

Neutrallås

Håll in drivningsspakarna tills du känner ett ökat motstånd och för sedan låsen bakåt till det NEUTRALA LÅSLÄGET.

Bränslekran

Stäng bränslekranen vid transport och förvaring av maskinen.

Choke

Använd choken för att starta en kall motor.

Specifikationer

Obs: Delarnas specifikationer och utformning kan ändras utan föregående meddelande.

Bredd	89 cm
Längd	203 cm
Höjd	112 cm
Vikt	231 kg

Redskap/tillbehör

Det finns ett urval av godkända Toro-redskap och -tillbehör som du kan använda för att förbättra och utöka maskinens kapacitet. Kontakta en auktoriserad återförsäljare eller auktoriserad Toro-distributör, eller gå till www.Toro.com för att se en lista över alla godkända redskap och tillbehör.

Använd endast originalreservdelar och tillbehör från Toro för att garantera optimal prestanda och fortlöpande säkerhet för produkten. Det kan vara farligt att använda reservdelar och tillbehör från andra tillverkare och det kan göra produktgarantin ogiltig.

Körning

Före körning

Säkerhet före användning

Allmän säkerhet

- Låt aldrig barn eller någon som inte har fått utbildning använda eller utföra underhåll på maskinen. Lokala föreskrifter kan begränsa användarens ålder. Det är ägaren som ansvarar för att utbilda alla förare och mekaniker.
- Lär dig hur man använder utrustningen på ett säkert sätt och bekanta dig med manöverreglage och säkerhetsskyltar.
- Stäng alltid av maskinen, avlägsna tändningsnyckeln (i förekommande fall), vänta tills alla rörliga delar har stannat och låt maskinen svalna innan du justerar, rengör, utför underhåll på den eller ställer den i förvar.
- Lär dig att stanna maskinen och stänga av motorn snabbt.
- Kontrollera att förarkontrollreglage, säkerhetsbrytare och skyddsanordningar sitter fast och fungerar som de ska. Kör inte maskinen om dessa inte fungerar som de ska.
- Inspektera området där maskinen ska användas och ta bort föremål som kan störa användningen av maskinen eller som maskinen kan slunga iväg.
- Undersök terrängen för att avgöra vilka tillbehör och redskap som krävs för att utföra arbetet på ett bra och säkert sätt.
- Före körning bör du okulärbesiktiga så att inga knivar, knivskruvar eller klipptäck är slitna eller skadade. Byt ut slitna eller skadade knivar och skruvar i satser så att balanseringen bibehålls.

Bränslesäkerhet

- Var ytterst försiktig när du hanterar bränsle. Det är brandfarligt och dess ångor är explosiva.
- Släck alla cigaretter, cigarrer, pipor och övriga antändningskällor.
- Använd endast en godkänd bränslebehållare.
- Avlägsna inte tanklocket och fyll aldrig på bränsle i bränsletanken när motorn är igång eller varm.
- Du ska varken fylla på eller tappa ut bränsle från maskinen i ett slutet utrymme.
- Förvara inte maskinen eller bränslebehållaren i närheten av en öppen låga, gnista eller tändlåga, t.ex. nära en varmvattenberedare eller någon annan utrustning.

- Om du spiller ut bränsle ska du inte försöka att starta motorn. Undvik att orsaka gnistor tills bränsleångorna har skingrats.
- Fyll inte på dunkar inuti ett fordon eller på ett lastbilsflak eller släp med plastklädsel. Ställ alltid dunken på marken en bit bort från fordonet före påfyllning.
- Lasta av maskinen från lastbilen eller släpet och fyll på bensin när den står på marken. Om detta inte är möjligt är det bättre att fylla på maskinen från en dunk än med munstycket på en bensinpump.
- Håll hela tiden kontakt mellan munstycket och kanten på tank- eller dunköppningen tills tankningen är klar.

Fylla på bränsle

Rekommenderat bränsle

- Använd endast ren och färsk (ej äldre än 30 dagar) blyfri bensin med oktantal 87 eller högre för bästa resultat (klassificeringsmetod (R+M)/2).
- **Etanol:** Bensin som innehåller upp till 10 % etanol (gasohol) eller 15 % MTBE (metyl-tertiär-butyleter) baserat på volym är godkänd. Etanol och MTBE är inte samma sak. Bensin med 15 % etanol (E15) baserat på volym får inte användas. **Använd aldrig bensin som innehåller mer än 10 % etanol baserat på volym**, t.ex. E15 (innehåller 15 % etanol), E20 (innehåller 20 % etanol) eller E85 (innehåller upp till 85 % etanol). Användning av ej godkänd bensin kan leda till prestandaproblem och/eller skador på motorn som eventuellt inte omfattas av garantin.
- **Använd inte** bensin som innehåller metanol.
- Förvara **inte** bränsle i bränsletanken eller i en bränsledunk under vintern om inte en stabiliserare används.
- **Tillför inte** olja i bensinen.

Använda stabiliserare/konditionere-rare

Använd en bränslestabiliserare/-konditionerare i maskinen för att få följande fördelar:

- Håller bränslet färskt längre under förutsättning att den används i enlighet med tillverkarens anvisningar.
- Rengör motorn under körning.
- Motverkar att gummiliknande beläggningar bildas i bränslesystemet, något som orsakar trög start.

Viktigt: Använd inte bränsletillsatser som innehåller metanol eller etanol.

Tillsätt rätt mängd stabiliserare/konditionerare i bränslet.

Obs: Bränslestabiliserare/-konditionerare fungerar som mest effektivt när de blandas med färskt bränsle. Använd alltid bränslestabiliserare så minimeras risken för avlagringar i bränslesystemet.

Fylla på bränsletanken

1. Parkera maskinen på en plan yta.
2. Koppla in parkeringsbromsen.
3. Stäng av motorn och ta ut nyckeln.
4. Gör rent omkring tanklocket.
5. Fyll bränsletanken till påfyllningsrörets nedersta del.

Obs: Fyll inte bränsletanken helt full. Det tomma utrymmet behövs för bränslets expansion.

Använda säkerhetssystemet

⚠ VARNING

Om säkerhetsbrytarna är frånkopplade eller skadade kan maskinen plötsligt gå igång, vilket i sin tur kan leda till personskador.

- Gör inga otillåtna ändringar på säkerhetsbrytarna.
- Kontrollera säkerhetsbrytarnas funktion dagligen och byt ut eventuella skadade brytare innan maskinen körs.

Säkerhetssystemets funktioner

Säkerhetssystemet är konstruerat så att motorn inte kan startas om inte

- knivreglagebrytaren (kraftuttaget) är urkopplad.
- växelväljarspaken är i NEUTRALLÄGET.

Säkerhetssystemet är utformat så att motorn stängs av om

- förarkontrollspakarna släpps när maskinen är inkopplad och/eller varvtalsregleringen inte är i NEUTRALLÄGET.
- växelväljarspaken ställs om från NEUTRALLÄGE utan att förarkontrollspakarna hålls in eller bromsen är inkopplad.
- knivreglagebrytaren (kraftuttaget) kopplas in utan att förarkontrollspakarna hålls in.

Testa säkerhetssystemet

Serviceintervall: Varje användning eller dagligen

Testa säkerhetssystemet före varje användningstillfälle. Låt omedelbart en auktoriserad återförsäljare reparera systemet om det inte fungerar enligt beskrivningen.

1. Koppla in neutrallåsen och för växelväljarspaken till NEUTRALLÄGET.
2. Starta motorn.
3. Koppla in knivreglagebrytaren (kraftuttaget) utan att hålla i förarkontrollspakarna.
Motorn ska stängas av.
4. Koppla ur knivreglagebrytaren (kraftuttaget).
5. Håll ned förarkontrollspakarna med motorn igång och koppla in knivreglagebrytaren (kraftuttaget).
Drivremmen ska kopplas in och klipparknivarna bör rotera.
6. Släpp förarkontrollspakarna.
Motorn ska stängas av.
7. Låt motorn gå och för växelväljarspaken framåt, och släpp förarkontrollspakarna.
Motorn ska stängas av.

Låt en auktoriserad återförsäljare omedelbart reparera säkerhetssystemet om det inte fungerar enligt ovanstående beskrivning.

Utföra dagligt underhåll

Varje dag innan maskinen startas ska de procedurer som ska genomföras dagligen och innan varje användning, vilka anges i [Underhåll \(sida 16\)](#), utföras.

Under arbetets gång

Säkerhet vid användning

Allmän säkerhet

- Ägaren/operatören kan förebygga och ansvarar för olyckor som kan ge upphov till personskador eller skador på egendom.
- Använd lämpliga kläder, inklusive ögonskydd, långbyxor, rejäla och halkfria skor samt hörselskydd. Sätt upp långt hår och använd inte hängande smycken eller löst sittande kläder.
- Håll koncentrationen helt på maskinen när du använder den. Delta inte i aktiviteter som kan distrahera dig, eftersom personskador eller materiella skador då kan uppstå.
- Kör inte maskinen om du är sjuk, trött eller påverkad av alkohol eller läkemedel.

- Se till att alla drivenheter är i neutralläge, parkeringsbromsen är inkopplad och att du befinner dig på förarplatsen innan du startar motorn.
- Håll kringstående på säkert avstånd från arbetsområdet. Stäng av maskinen om någon kommer i närheten av klippområdet.
- Använd endast maskinen när sikten och väderförhållandena är goda. Använd inte maskinen när det finns risk för blixtnedslag.
- Vått gräs och våta löv kan orsaka allvarliga skador om du halkar och rör vid kniven. Undvik att klippa under våta förhållanden.
- Håll händer och fötter borta från klippenheten.
- Titta bakåt och nedåt innan du backar för att se till att vägen är fri.
- Var extra försiktig i närheten av skymda hörn, buskage, träd eller andra föremål som kan försämra sikten.
- Koppla ur klippenhetens drivning och koppla in parkeringsbromsen innan du ställer in klipphöjden.
- Kör endast motorn i välventilerade utrymmen. Avgaser innehåller koloxid, vilket är dödligt om det andas in.
- Lämna inte en maskin som är i gång utan uppsikt.
- Innan du lämnar förarplatsen (inklusive för att tömma gräsuppsamlarna eller för att rensa klippenheten) ska du göra följande:
 - Parkera maskinen på en plan yta.
 - Koppla ur klippenheten och sänk ned redskapen.
 - Koppla in parkeringsbromsen.
 - Stäng av maskinen och ta ut tändningsnyckeln (i förekommande fall).
 - Vänta tills alla rörliga delar har stannat.
 - Stäng av maskinen och koppla ur klippenhetens drivning i följande situationer:
 - ◇ Före tankning
 - ◇ Innan du rensar blockeringar
 - ◇ Innan du kontrollerar, rengör eller underhåller klippenheten.
 - ◇ När du har kört på något främmande föremål eller om det uppstår onormala vibrationer. Kontrollera noga om klippenheten har skadats och reparera eventuella skador innan du startar och kör maskinen igen.
 - ◇ Innan du lämnar förarplatsen
 - Använd endast tillbehör och redskap som har godkänts av The Toro® Company.
 - Se till att du har bra fotfäste när du använder maskinen, särskilt när du backar. Gå – spring inte.
 - Kör aldrig maskinen om gräsriktaren har höjts upp, tagits bort eller justerats, om du inte använder en gräsuppsamlare.
 - Kör aldrig passagerare på maskinen.
 - Rikta inte utkastaren mot andra människor. Undvik att kasta ut material mot väggar och föremål. Materialet kan kastas tillbaka mot dig. Stanna kniven eller knivarna när du korsar grusytor.
 - Starta motorn försiktigt i enlighet med anvisningarna och håll fötterna på behörigt avstånd från kniven eller knivarna och inte framför utkastaren.
 - Var mycket försiktig när du backar eller drar maskinen mot dig.
 - Stoppa kniven om du måste transportera maskinen till och från klippområdet samt när du kör över andra ytor än gräs.

Säkerhet på sluttningar

- Sluttningar är en betydande faktor vid olyckor som orsakas av att föraren förlorat kontrollen eller att maskinen välter, vilket kan innebära livsfara eller leda till allvarliga personskador. Du ansvarar för säker drift i sluttningar. Du måste vara extra försiktig när du kör maskinen i en sluttning. Vidta följande åtgärder innan du använder maskinen i en sluttning:
 - Läs sluttningsanvisningarna i bruksanvisningen och på maskinen och förstå dessa.
 - Dagligen utvärdera förhållandena på platsen för att fastställa om sluttningen är säker för maskindrift. Använd sunt förnuft och gott omdöme vid utvärderingen. Förändringar i terrängen, t.ex. fukt, kan snabbt påverka hur maskinen fungerar i en sluttning.
- Kör tvärs över sluttningar, aldrig uppåt eller nedåt i dem. Kör aldrig maskinen i mycket branta eller våta sluttningar. Dåligt fotfäste kan göra att du halkar och faller.
- Identifiera faror nere vid slutet av sluttningen. Kör inte maskinen nära stup, diken, flodbäddar, vatten eller andra riskfyllda områden. Maskinen kan välta plötsligt om ett hjul kör över en kant eller kanten ger vika. Håll ett säkert avstånd mellan maskinen och eventuella riskfyllda områden. Använd ett handverktyg i sådana områden.
- Undvik att starta, stänga av eller svänga med maskinen i sluttningar. Undvik att göra plötsliga ändringar i hastighet eller riktning – sväng långsamt och gradvis.
- Använd inte maskinen under förhållanden där det råder tvekan om dragkraft, styrning eller stabilitet. Tänk på att maskinen kan förlora drivkraften om

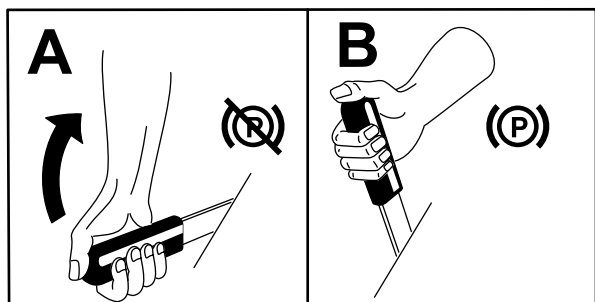
du kör på vått gräs, tvärs över sluttningar eller i nedförslutning. Om drivhjulen tappar dragkraft kan det leda till att maskinen glider och att du förlorar kontrollen över bromsning och styrning. Maskinen kan glida även om drivhjulen stoppas.

- Ta bort eller märk ut hinder som diken, håll, fåror, gupp, stenar eller andra dolda faror. Det kan finnas dolda hinder i högt gräs. Ojämn terräng kan få maskinen att välta.
- Ställ dig inte i maskinens färdriktning om du förlorar kontrollen över maskinen.
- Ha alltid en växel ilagd när du kör maskinen nedför en sluttning. Rulla inte nedför sluttningar i friläget (gäller endast enheter med växellådor).

Använda parkeringsbromsen

Koppla alltid in parkeringsbromsen när du stannar maskinen eller lämnar den utan uppsikt.

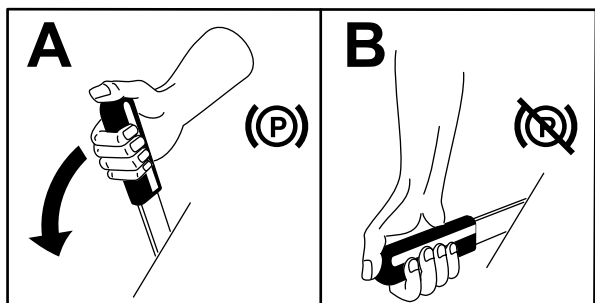
Koppla in parkeringsbromsen



Figur 5

g241313

Koppla ur parkeringsbromsen



Figur 6

g241312

Starta motorn

1. Anslut kablarna till tändstiften.
2. Öppna bränslekranen.
3. Koppla ur knivreglageratten (kraftuttaget) och för växelväljarspaken till NEUTRALLÄGET.
4. För drivningsspakarna till NEUTRALLÄGET och koppla in neutrallåsen.
5. Koppla in parkeringsbromsen.
6. Vrid nyckeln till KÖRLÄGET (Figur 4).
7. För gasreglaget till mittläget mellan det SNABBA och det LÅNGSAMMA läget.

Obs: För gasreglaget till det SNABBA läget om motorn är varm.

8. Koppla in choken.

Obs: En varm eller het motor behöver i vanliga fall inte chokas.

9. Vrid nyckeln till STARTLÄGET för att sätta igång startmotorn. Släpp nyckeln när motorn startar.

Viktigt: Låt inte startmotorn gå i mer än 5 sekunder åt gången. Om motorn inte startar ska du låta den svalna under 15 sekunder mellan startförsöken. Om man inte följer dessa anvisningar kan startmotorn brännas.

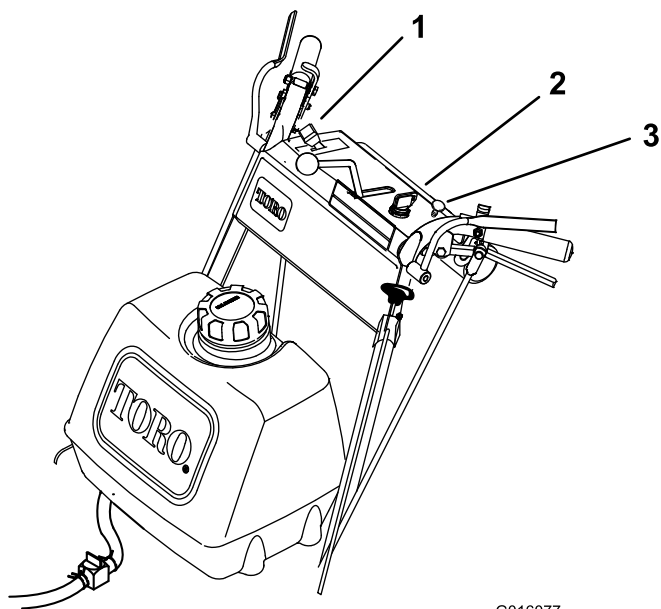
10. När motorn värms upp kopplar du ur choken och för gasreglaget till det SNABBA läget.

Stänga av motorn

Viktigt: I nödsituationer kan du stänga av motorn omedelbart genom att vrida AV tändningsnyckeln.

1. Parkera maskinen på ett plant underlag.
2. För drivningsspakarna till NEUTRALLÄGET och koppla in neutrallåsen.
3. För gasreglaget till det LÅNGSAMMA läget (Figur 7).
4. Koppla ur knivreglageratten (kraftuttaget) och för växelväljarspaken till NEUTRALLÄGET.
5. Låt motorn gå på tomgång i 30–60 sekunder.
6. Vrid nyckeln till det AVSTÄNGDA läget.
7. Koppla in parkeringsbromsen och ta ut nyckeln.

Viktigt: Stäng bränslekranen innan du transporterar eller ställer maskinen i förvaring, så att inget bränsle läcker ut.



Figur 7

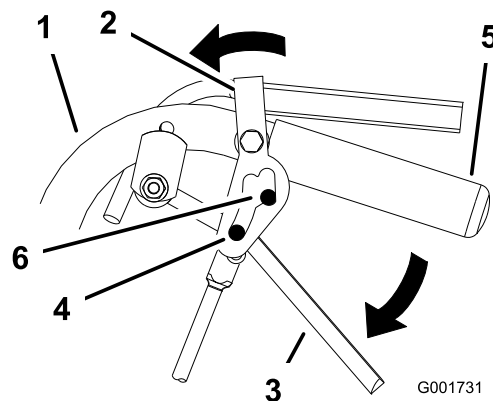
G016077

g027797

- | | |
|-----------------|----------|
| 1. Gasreglage | 3. Choke |
| 2. Tändningslås | |

Koppla ur neutrallåsen

1. Håll in drivningsspakarna bakåt tills du känner ett ökat motstånd.
2. Placera tummarna på överdelen av låsen och för dem framåt tills sprintarna är i framåtläge (Figur 9).



Figur 9

G001731

g001731

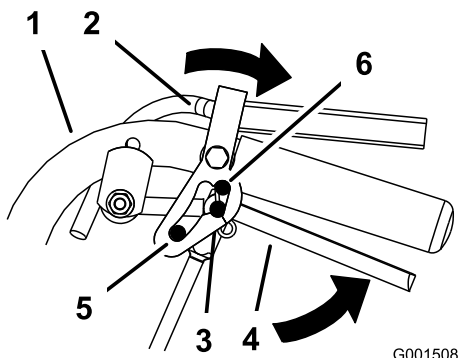
- | | |
|------------------|-------------------------------------|
| 1. Handtag | 4. Sprinten i läge full fart framåt |
| 2. Neutrallås | 5. Handtag |
| 3. Drivningsspak | 6. Framåtläge |

Använda neutrallåset

Koppla alltid in neutrallåsen när du stannar maskinen. Koppla in parkeringsbromsen om du lämnar maskinen utan uppsikt.

Koppla in neutrallåsen

1. Håll in drivningsspakarna bakåt tills du känner ett ökat motstånd.
2. Placera tummarna på överdelen av låsen och för dem bakåt till NEUTRALLÄGE (Figur 8).



Figur 8

G001508

g001508

- | | |
|----------------|---------------------|
| 1. Handtag | 4. Drivningsspak |
| 2. Neutrallås | 5. Full fart framåt |
| 3. NEUTRALLÄGE | 6. BACKLÄGE |

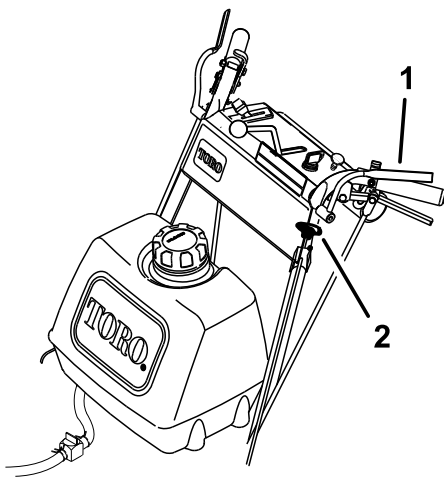
Använda knivreglagebrytaren (kraftuttaget)

Knivreglagesbrytaren, som används i anslutning till förarkontrollen, kopplar in och ur strömmen till klipparknivarna.

Koppla in klipparknivarna

1. Håll förarkontrollspakarna mot handtagen (Figur 10).
2. Dra knivreglagebrytaren (kraftuttaget) uppåt och håll förarkontrollspakarna mot handtaget (Figur 10).

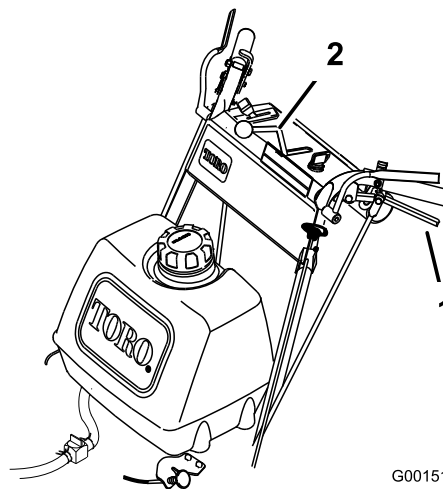
Obs: Om du släpper förarkontrollspakarna startar du motorn och upprepar proceduren för att koppla in klipparknivarna.



Figur 10

g383331

1. Förarkontrollspakar
2. Knivreglagebrytare (kraftuttag)



Figur 11

G001510

g001510

1. Drivningsspak
2. Växelväljarspak

Koppla ur klipparknivarna

Koppla ur klipparknivarna på ett av följande sätt:

- Flytta knivreglagebrytaren (kraftuttaget) nedåt till det AVSTÄNGDA läget.
- Släpp förarkontrollspakarna med knivreglagespaken inkopplad.

Köra maskinen

Gasreglaget styr motorvarvtalet (varv/min). För gasreglaget till det SNABBA läget för bästa klippresultat.

Köra framåt

1. Koppla ur parkeringsbromsen.
2. För växelväljarspaken till den önskade hastigheten.
3. Koppla ur neutrallåset.
4. Släpp sakta drivningsspakarna för att börja köra framåt (Figur 11).

Släpp båda drivningsspakarna lika mycket för att köra rakt fram (Figur 11).

För att svänga trycker du in drivningsspaken på den sida som du vill svänga åt (Figur 11).

Köra bakåt

Tryck sakta in drivningsspakarna mot handtaget för att börja backa (Figur 11).

Ställa om maskinen till neutralläge

Koppla alltid in neutrallåset och parkeringsbromsen när du stannar maskinen.

1. Håll in drivningsspakarna i NEUTRALLÄGE.
2. Koppla in neutrallåsen. Se [Koppla in neutrallåsen \(sida 13\)](#).
3. För växelväljarspaken till NEUTRALLÄGET.

Justera klipphöjden

Se klippdäckets *bruksanvisning*.

Efter körning

Säkerhet efter användning

Allmän säkerhet

- Stäng alltid av maskinen, avlägsna tändningsnyckeln (i förekommande fall), vänta tills alla rörliga delar har stannat och låt maskinen svalna innan du justerar, rengör, utför underhåll på den eller ställer den i förvar.
- Ta bort gräs och skräp från maskinen för att förebygga brand. Torka upp eventuellt olje- eller bränslespill.

- Förvara aldrig maskinen eller bränslebehållaren i närheten av en öppen låga, gnista eller ett kontrolljus, t.ex. nära en varmvattenberedare eller någon annan anordning.
- Använd ramper i fullbredd när du lastar maskinen på en släpvagn eller lastbil.
- Bind fast maskinen med spännremmar, kedjor, vajrar eller rep så att den sitter säkert. Rikta både de främre och de bakre spännremmarna nedåt och ut från maskinen.

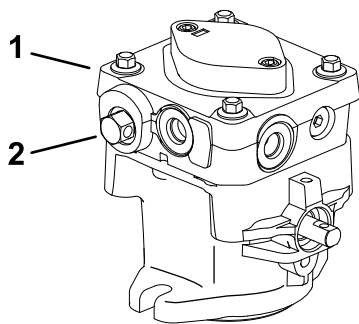
Skjuta på maskinen för hand

Med hjälp av överströmningsventilerna kan du skjuta maskinen för hand utan att motorn är igång.

Viktigt: Skjut alltid maskinen för hand. Bogsera aldrig maskinen eftersom hydrauliken kan skadas.

1. Ställ maskinen på ett plant underlag, koppla ur kraftuttaget och koppla in parkeringsbromsen.
2. Stäng av motorn, ta ut nyckeln och vänta tills alla rörliga delar har stannat innan du lämnar förarplatsen.
3. Öppna överströmningsventilerna genom att vrida dem 1–2 varv moturs ([Figur 12](#)).

Obs: Hydrauloljan kan då passera förbi pumparna och hjulen kan rotera.



G007735

g007735

Figur 12

1. Hydraulpump
2. Överströmningsventil

4. Koppla ur parkeringsbromsen.
5. Skjut maskinen till önskad plats.
6. Koppla in parkeringsbromsen.
7. Stäng överströmningsventilerna men dra inte åt dem för hårt.

Obs: Vrid överströmningsventilen högst två varv så att ventilen inte lossnar från höljet och vätska rinner ut.

Viktigt: Du ska varken starta eller använda maskinen när överströmningsventilerna är öppna. Detta kan skada systemet.

Transportera maskinen

Använd en släpvagn eller lastbil för tung last för att transportera maskinen. Se till att alla lampor och markeringar som krävs enligt lag finns på släpvagnen eller lastbilen. Läs alla säkerhetsanvisningarna noga. Om du känner till denna information kan du, din familj, husdjur eller kringstående undvika att skadas.

1. En släpvagn som bogseras av ett fordon ska säkras med säkerhetskedjor.
2. Stäng av motorn, ta ut nyckeln och vänta tills alla rörliga delar har stannat innan du kliver ur förarsätet.
3. Fäst maskinen på släpvagnen eller lastbilen med spännband, kedjor, kablar eller rep.

Underhåll

Obs: Vänster och höger sida på maskinen är lika med förarens vänstra respektive högra sida vid normal körning.

Säkerhet vid underhåll

- Gör följande innan du justerar, rengör, utför underhåll på maskinen, eller när du lämnar den utan uppsikt:
 - Parkera maskinen på en plan yta.
 - Flytta gasreglaget till läget för låg tomgång.
 - Koppla ur klippenheterna.
 - Kontrollera att transmissionen är i neutralläge.
 - Koppla in parkeringsbromsen.
 - Stäng av motorn och ta ut nyckeln.
 - Vänta tills alla rörliga delar har stannat.
 - Låt maskinens komponenter svalna innan du utför något underhåll.
- Låt inte obehöriga serva maskinen.
- Klädesplagg, händer, fötter och andra kroppsdelar måste hållas borta från klippenheten, redskapen och andra rörliga delar om motorn måste vara igång för att ett visst underhåll ska kunna utföras. Håll kringstående på behörigt avstånd.
- Håll alla delar i gott bruksskick. Byt ut slitna och skadade delar och dekal, eller ersätt de som saknas. Tillförsäkra säkert bruksskick genom att se till att alla fästelement är åtdragna på maskinen.
- Undersök gräsuppsamlarens komponenter ofta och byt ut dem om de är slitna eller skadade.
- Undvik eldsvåda genom att rengöra och avlägsna gräs och skräp från klippenheten, drivningarna, ljuddämparen, kylgallret och motorn. Torka upp eventuellt olje- eller bränslespill.
- Kontrollera bromsens funktion ofta. Justera och underhåll bromsen vid behov.
- Lätta försiktigt på trycket i komponenter med upplagrad energi.
- Använd endast originalreservdelar och tillbehör från Toro för att garantera att maskinen är säker och har optimal prestanda. Det kan vara farligt att använda reservdelar från andra tillverkare och det kan medföra att produktgarantin upphör att gälla.

Rekommenderat underhåll

Underhållsintervall	Underhållsförfarande
Efter de första 8 timmarna	<ul style="list-style-type: none">• Byt oljan i motorn.• Kontrollera hydraulvätskenivån.• Byt ut hydraulvätskan och hydraulfiltret.
Varje användning eller dagligen	<ul style="list-style-type: none">• Kontrollera säkerhetssystemet.• Kontrollera oljenivån i motorn.• Rengör luftintagsgallret.• Kontrollera parkeringsbromsen.• Rengör klippdäcket.
Var 25:e timme	<ul style="list-style-type: none">• Rengöra luftrenarens skumplastinsats.• Kontrollera att remmarna inte är slitna eller spruckna.• Kontrollera hydraulvätskenivån.
Var 50:e timme	<ul style="list-style-type: none">• Kontrollera luftrenarens pappersinsats.• Kontrollera däcktrycket.
Var 100:e timme	<ul style="list-style-type: none">• Byt oljan i motorn (Oftare vid dammiga och smutsiga förhållanden.)• Byt ut eller rengör tändstiftet och ställ in luftgapet.• Kontrollera batteriet.• Kontrollera hydraulslangarna.
Var 200:e timme	<ul style="list-style-type: none">• Byt ut luftrenarens pappersinsats.• Byt ut motoroljefiltret (oftare vid dammiga och smutsiga förhållanden).• Byt ut bränslefiltret.
Var 250:e timme	<ul style="list-style-type: none">• Byt hydraulfiltret och hydraulvätskan när Mobil® 1-vätska används.
Var 500:e timme	<ul style="list-style-type: none">• Byt hydraulfilter och hydraulvätska när Toro® HYPR-OIL™ 500-hydraulvätska används.

Viktigt: Ytterligare information om underhållsrutiner finns i bruksanvisningen till motorn.

▲ VAR FÖRSIKTIG

Om du lämnar nyckeln i tändningslåset kan någon råka starta motorn av misstag och skada dig eller kringstående allvarligt.

Stäng av motorn och ta ut nyckeln ur tändningslåset innan du utför något underhåll.

Smörjning

Smörja maskinen

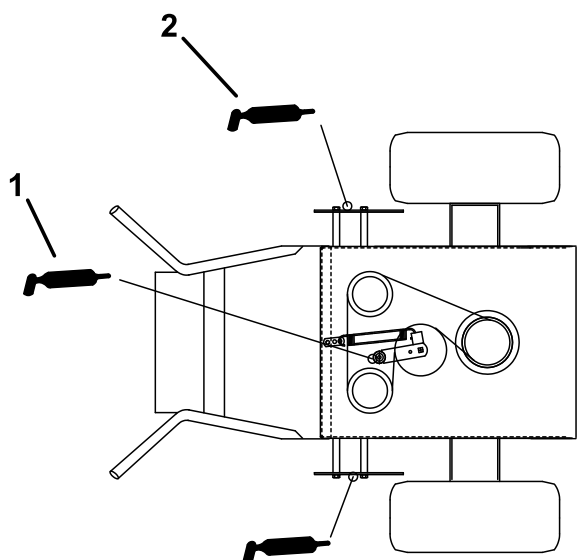
Smörj maskinen oftare vid dammiga och smutsiga förhållanden.

Typ av fett: Litium- eller molybdenfett nr 2

1. Parkera maskinen på en plan yta, koppla ur knivreglagebrytaren (kraftuttaget) och koppla in parkeringsbromsen.
2. Stäng av motorn, ta ut nyckeln och vänta tills alla rörliga delar har stannat innan du lämnar förarplatsen.
3. Torka av smörjniplarna med en trasa.

Obs: Skrapa av eventuell färg från nipplarnas framändar.

4. Pumpa in fett i nipplarna tills det börjar tränga ut ur lagren.
5. Torka bort överflödigt fett.



Figur 13

1. Pumpdrivningens mellandrevsarm

2. Pumpstyrningsarm

Motorunderhåll

Motorsäkerhet

- Ändra inte varvtalshållarens inställning och övervarva inte motorn.
- Kör motorn tills tanken är tom eller töm tanken på bensen med en handpump; sug aldrig ut med en hävert. Om du behöver tömma bränsletanken ska du göra det utomhus.

Serva luftrenaren

Serviceintervall: Var 25:e timme—Rengöra luftrenarens skumplastinsats.

Var 50:e timme—Kontrollera luftrenarens pappersinsats.

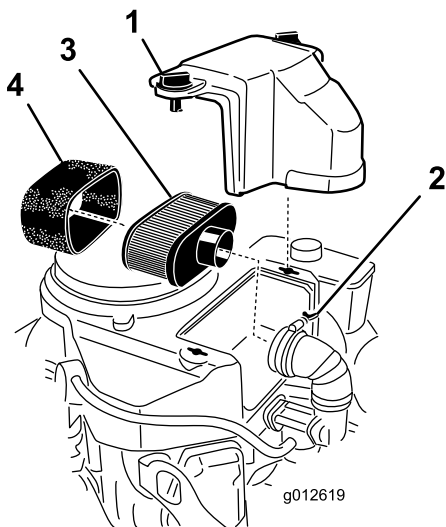
Var 200:e timme—Byt ut luftrenarens pappersinsats.

Obs: Serva luftrenaren oftare (med några timmars mellanrum) vid extremt dammiga eller sandiga arbetsförhållanden.

Viktigt: Stryk inte på olja på skumplast- eller pappersinsatsen.

Avlägsna skumplast- och pappersinsatserna

1. Ställ maskinen på ett plant underlag, koppla ur kraftuttaget och koppla in parkeringsbromsen.
2. Stäng av motorn, ta ut nyckeln och vänta tills alla rörliga delar har stannat innan du lämnar förarplatsen.
3. Gör rent området runt luftrenaren så att smuts inte kommer in i motorn och orsakar skador (Figur 14).
4. Öppna kåpens vred och ta bort luftrenarkåpan (Figur 14).
5. Skruva loss slangklämman och ta bort luftrenarenheten (Figur 14).
6. Dra försiktigt bort skumplastinsatsen från pappersinsatsen (Figur 14).



Figur 14

- | | |
|----------------|--------------------|
| 1. Skydd | 3. Pappersinsats |
| 2. Slangklämma | 4. Skumplastinsats |

Rengöra luftrenarens skumplastinsats

1. Tvätta skumplastinsatsen med flytande tvål och varmt vatten. Skölj ordentligt när den är ren.
2. Torka insatsen genom att krama den i en ren trasa.

Viktigt: Byt ut skumplastinsatsen om den är trasig eller sliten.

Serva luftrenarens pappersinsats

Viktigt: Rengör inte pappersfiltret, utan byt ut det (Figur 14).

1. Inspektera och leta efter sprickor, oljebeläggning eller skador på gummitätningen.
2. Byt ut pappersinsatsen om den är skadad.

Montera skumplast- och pappersinsatserna

Viktigt: Kör alltid motorn med både skumplast- och pappersinsatserna monterade för att undvika skador på motorn.

1. Skjut försiktigt på skumplastinsatsen på luftrenarens pappersinsats (Figur 14).
2. Placera luftrenaren på luftrenarbasen och sätt fast den med hjälp av de två vingmuttrarna (Figur 14).
3. Sätt luftrenarkåpan i rätt läge och dra åt kåpvredet (Figur 14).

Serva motoroljan

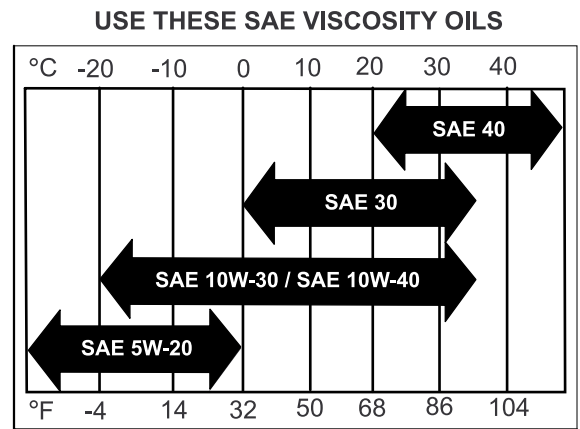
Obs: Byt olja oftare när arbetsförhållandena är mycket dammiga eller sandiga.

Specifikationer för motoroljan

Motoroljetyp: Renad olja (API service SF, SG, SH, SJ eller SL)

Vevhusvolym: 1,7 l med filtret borttaget, 1,5 l med filtret

Viskositet: Se tabellen (Figur 15).



Figur 15

Kontrollera oljenivån i motorn

Serviceintervall: Varje användning eller dagligen

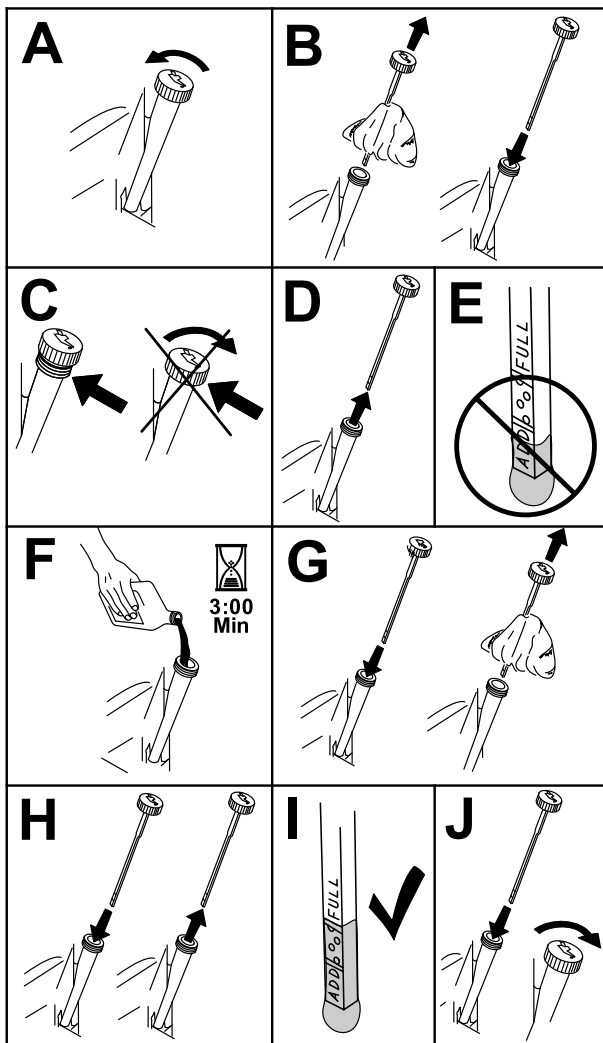
Obs: Kontrollera oljenivån när motorn är kall.

Viktigt: Om du fyller på för mycket eller för lite olja i motorns vevhus och startar motorn kan den skadas.

1. Ställ maskinen på ett plant underlag, koppla ur kraftuttaget och koppla in parkeringsbromsen.
2. Stäng av motorn, ta ut nyckeln och vänta tills alla rörliga delar har stannat innan du kliver ur förarsätet.

Obs: Säkerställ att motorn har svalnat så att oljan har hunnit rinna ned i sumpen.

3. Rengör området runt oljepåfyllningslocket och oljestickan innan du tar bort stickan så att smuts och gräsklipp inte hamnar i motorn (Figur 16).



Figur 16

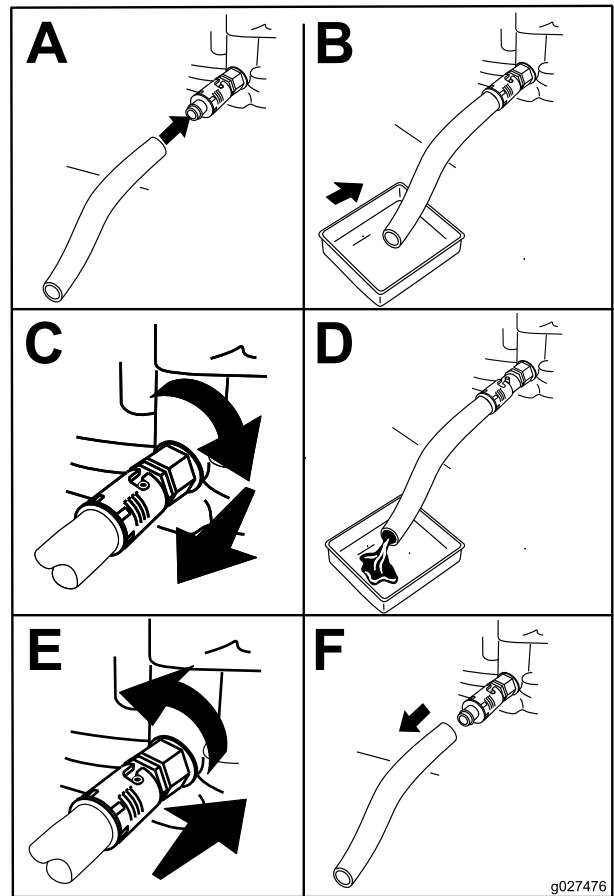
g307458

Byta ut motoroljan

Serviceintervall: Efter de första 8 timmarna—Byt oljan i motorn.

Var 100:e timme—Byt oljan i motorn (Oftare vid dammiga och smutsiga förhållanden.)

1. Parkera maskinen så att tömningssidan är något lägre än den motsatta sidan, så att tanken töms helt.
2. Koppla ur kraftuttaget och koppla in parkeringsbromsen.
3. Stäng av motorn, ta ut nyckeln och vänta tills alla rörliga delar har stannat innan du kliver ur förarsätet.
4. Töm motorn på olja (Figur 17).

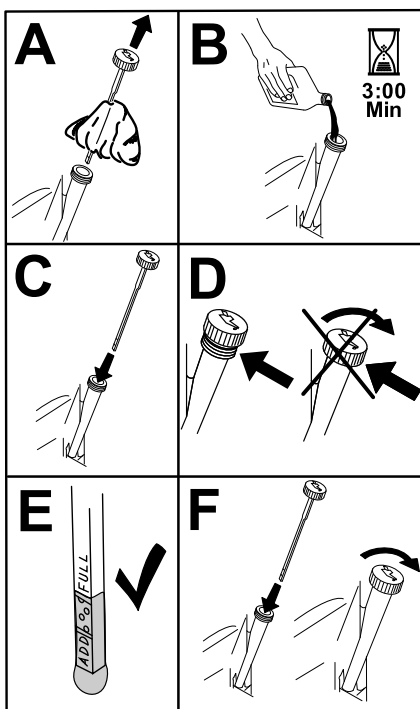


Figur 17

g027476

g027476

5. Håll långsamt ca 80 % av den angivna oljan i påfyllningsröret och tillsätt långsamt den resterande oljan tills den når markeringen **Full** (Figur 18).



Figur 18

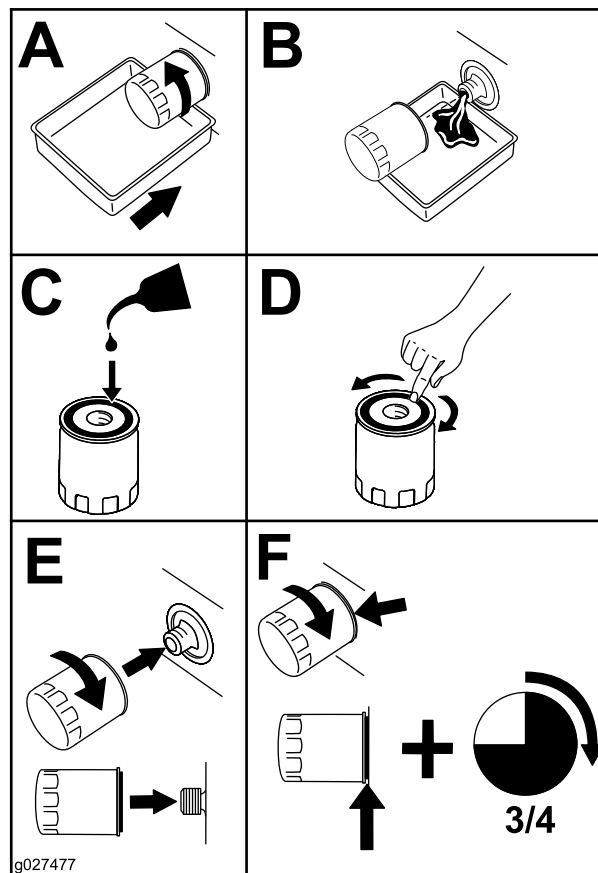
g194610

6. Kassera spilloljan på en återvinningsstation.

Byta ut motoroljefiltret

Serviceintervall: Var 200:e timme—Byt ut motoroljefiltret (oftare vid dammiga och smutsiga förhållanden).

1. Töm motorn på olja. Se [Byta ut motoroljan](#) (sida 20).
2. Byt ut motoroljefiltret ([Figur 19](#)).



Figur 19

g027477

g027477

Obs: Kontrollera att oljefilterpackningen ligger mot motorn och vrid sedan oljefiltret ytterligare $\frac{3}{4}$ varv.

3. Fyll vevhuset med ny olja av rätt typ ([Figur 18](#)).

Utföra service på tändstiftet

Serviceintervall: Var 100:e timme

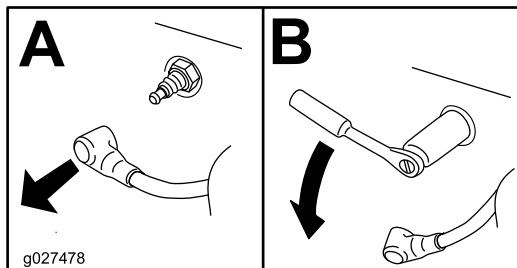
Kontrollera att luftgapet mellan mitt- och sidoelektroden är korrekt innan tändstiftet monteras. Använd en tändstiftsnyckel vid demontering och montering av tändstiftet och ett bladmått för kontroll och justering av luftgapet. Montera vid behov ett nytt tändstift.

Typ av tändstift: NGK® BPR4ES eller motsvarande

Luftgap: 0,75 mm

Ta bort tändstiftet

1. Ställ maskinen på ett plant underlag, koppla ur kraftuttaget och koppla in parkeringsbromsen.
2. Stäng av motorn, ta ut nyckeln och vänta tills alla rörliga delar har stannat innan du kliver ur förarsätet.
3. Rengör området runt stiftets bas så att smuts och skräp inte hamnar i motorn.
4. Ta bort tändstiftet (Figur 20).



Figur 20

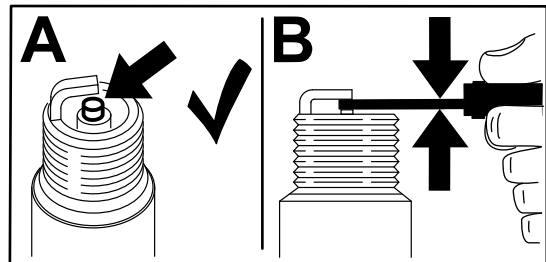
g027478

Kontrollera tändstiftet

Viktigt: Rengör inte tändstiftet/tändstiften. Byt alltid ut tändstiftet om det har en svart beläggning, slitna elektroder, en oljefilm eller sprickor.

Om isolatorn är ljus brun eller grå fungerar motorn korrekt. En svart beläggning på isolatorn betyder vanligen att luftrenaren är smutsig.

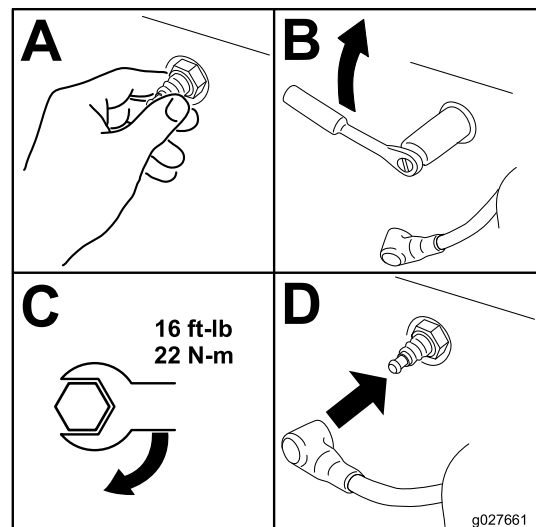
Ställ in gapet till 0,75 mm.



Figur 21

g206628

Montera tändstiftet



Figur 22

g027661

Underhålla bränslesystemet

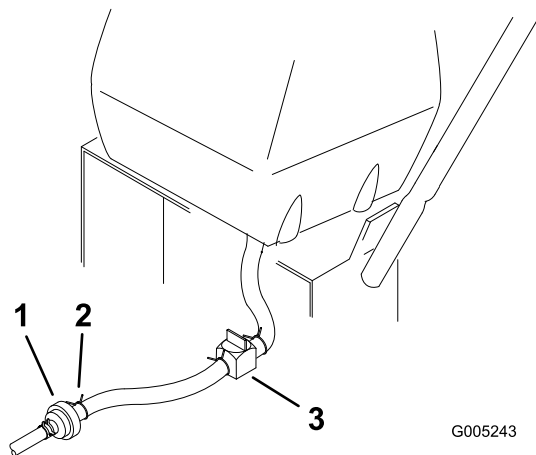
⚠ FARA

Under vissa förhållanden är bränsle extremt brandfarligt och mycket explosivt. Brand eller explosion i bränsle kan orsaka brännskador och materiella skador.

Mer information om försiktighetsåtgärder rörande bränslehantering finns i [Bränslesäkerhet \(sida 9\)](#).

Tömma bränsletanken

1. Ställ maskinen på ett plant underlag, koppla ur kraftuttaget och koppla in parkeringsbromsen.
2. Stäng av motorn, ta ut nyckeln och vänta tills alla rörliga delar har stannat innan du kliver ur förarsätet.
3. Stäng bränslekranen vid bränsletanken ([Figur 23](#)).
4. Kläm ihop ändarna på slangklämman och dra den uppåt på bränsleslangen bort från bränslefiltret ([Figur 23](#)).
5. Dra av bränsleslangen från bränslefiltret ([Figur 23](#)).
6. Öppna bränslekranen och låt bränslet rinna ut i en bensinbehållare eller ett avtappningskärl.
Obs: Byt ut bränslefiltret vid behov, se [Byta ut bränslefiltret \(sida 23\)](#).
7. Sätt bränsleslangen på bränslefiltret. Skjut slangklämman nära intill ventilen för att säkra bränsleledningen.



Figur 23

1. Bränslefilter
2. Klämma
3. Bränsleavstängningsventil

8. Torka upp all utspild bensin.

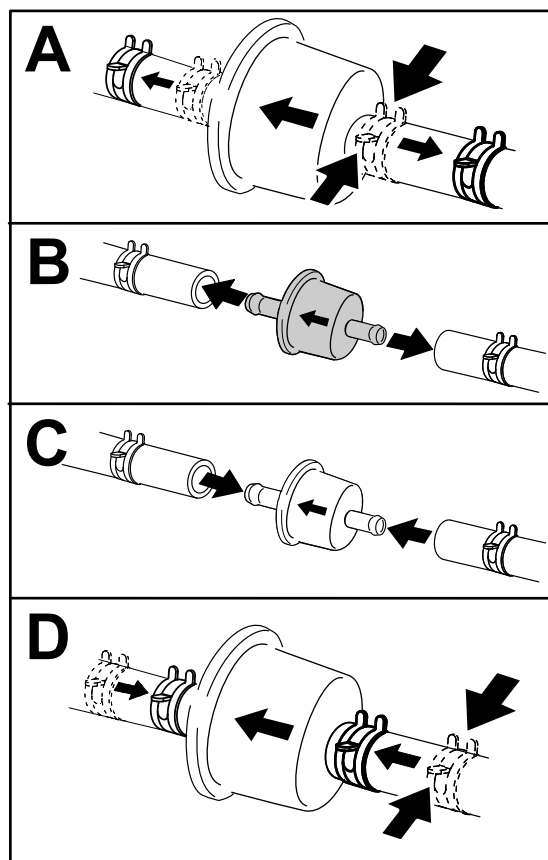
Byta ut bränslefiltret

Serviceintervall: Var 200:e timme/Årligen (beroende på vilket som inträffar först)

Viktigt: Sätt aldrig tillbaka ett smutsigt filter om det har tagits bort från bränsleslangen.

1. Ställ maskinen på ett plant underlag, koppla ur kraftuttaget och koppla in parkeringsbromsen.
2. Stäng av motorn, ta ut nyckeln och vänta tills alla rörliga delar har stannat innan du lämnar förarplatsen.
3. Stäng bränslekranen.
4. Byt ut filtret enligt [Figur 24](#).

Obs: Se till att pilen för flödesriktningen på ersättningsfiltret pekar mot motorn.



Figur 24

g333995

5. Öppna bränslekranen.
6. Kontrollera om bränsleläckage föreligger och reparera vid behov.
7. Torka upp all utspild bensin.

Underhålla elsystemet

Elsystemets säkerhet

- Koppla bort batteriet innan reparation utförs på maskinen. Lossa först minusanslutningen och sedan plusanslutningen. Anslut först plusanslutningen och sedan minusanslutningen.
- Ladda batteriet i ett öppet och välventilerat utrymme, på avstånd från gnistor och öppna lågor. Koppla ur laddaren innan batteriet ansluts eller kopplas bort. Använd skyddskläder och isolerade verktyg.

Serva batteriet

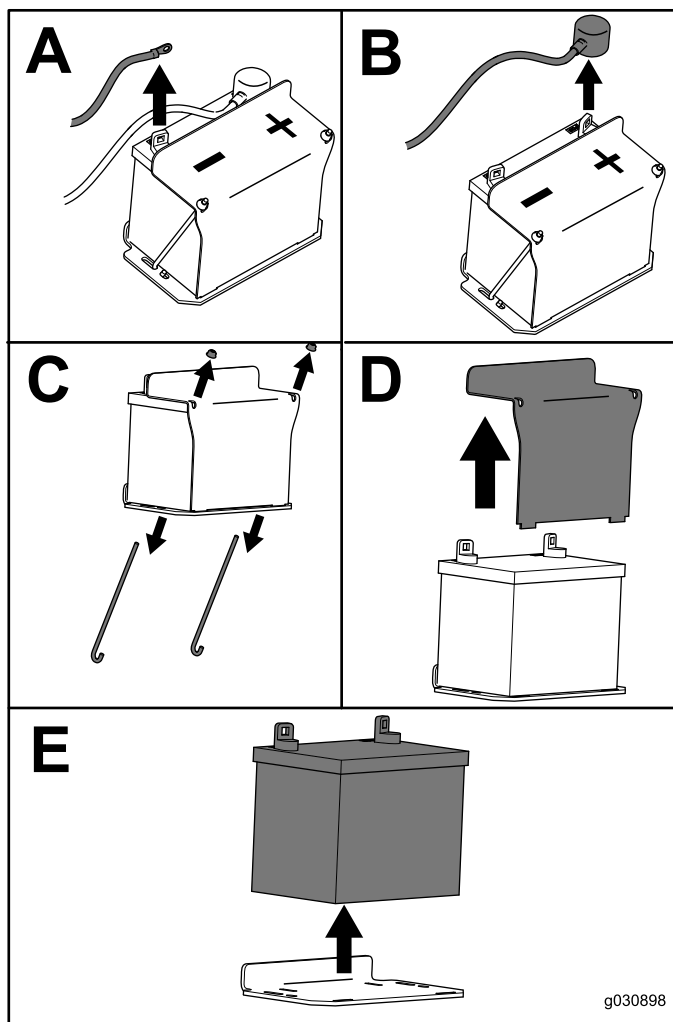
Serviceintervall: Var 100:e timme

Håll alltid batteriet rent och fulladdat. Använd en pappershandduk för att rengöra batterilådan. Tvätta batteripolerna med en lösning bestående av fyra delar vatten och en del bikarbonat om de har korroderat. Stryk på ett tunt lager fett på batteripolerna som skydd mot korrosion.

Spänning: 12 V

Demontera batteriet

1. Ställ maskinen på ett plant underlag, koppla ur kraftuttaget och koppla in parkeringsbromsen.
2. Stäng av motorn, ta ut nyckeln och vänta tills alla rörliga delar har stannat innan du lämnar förarplatsen.
3. Ta bort batteriet enligt [Figur 25](#).



Figur 25

Ladda batteriet

⚠ VARNING

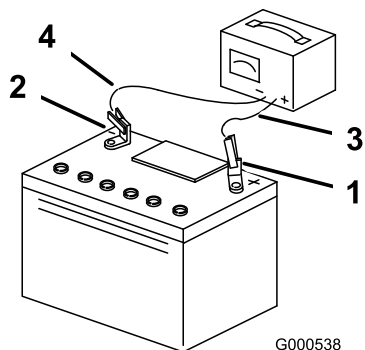
När batteriet laddas bildas explosiva gaser.

Rök aldrig nära batteriet och håll det borta från gnistor och lågor.

Viktigt: Se till att batteriet alltid är fulladdat (specifik vikt 1,265) för att undvika batteriskador när temperaturen är under 0 °C.

1. Ta bort batteriet från chassit, se [Demontera batteriet \(sida 24\)](#).
2. Kontrollera elektrolytnivån.
3. Se till att påfyllningslocken är monterade på batteriet.
4. Ladda batteriet i 1 timme med 25 till 30 A eller 6 timmar med 4 till 6 A.
5. När batteriet är fulladdat ska laddaren kopplas bort från eluttaget, och laddningskablarna kopplas bort från batteripolerna ([Figur 26](#)).
6. Sätt i batteriet i maskinen och anslut batterikablarna, se [Montera batteriet \(sida 25\)](#).

Obs: Kör inte maskinen med bortkopplat batteri, eftersom detta kan orsaka elektriska skador.

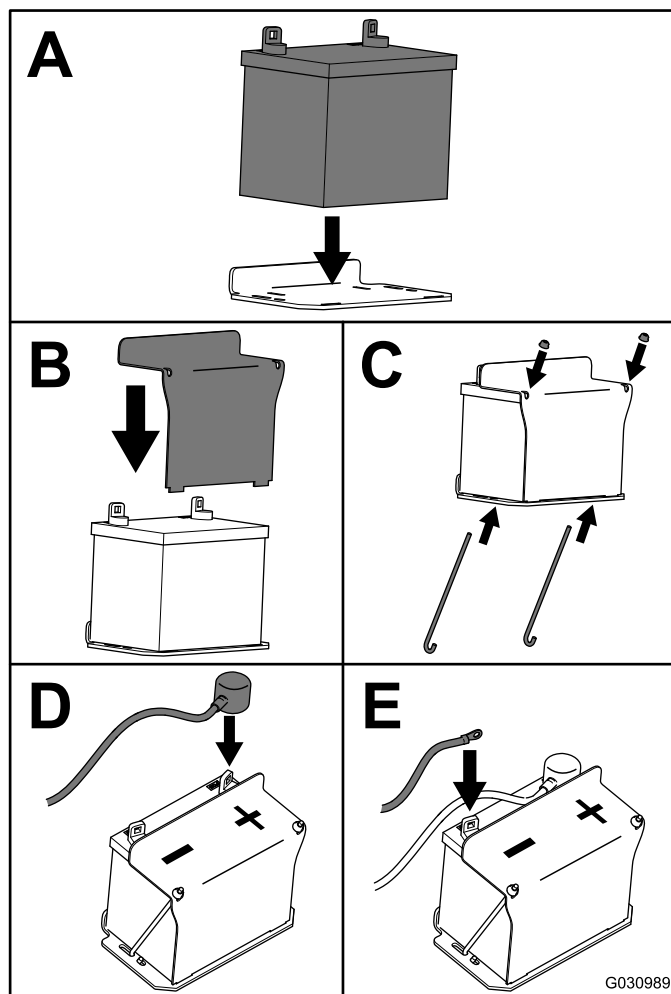


Figur 26

- | | |
|------------------------|-----------------------------|
| 1. Batteriets pluspol | 3. Röd (+) laddningskabel |
| 2. Batteriets minuspol | 4. Svart (-) laddningskabel |

Montera batteriet

Montera batteriet enligt [Figur 27](#).

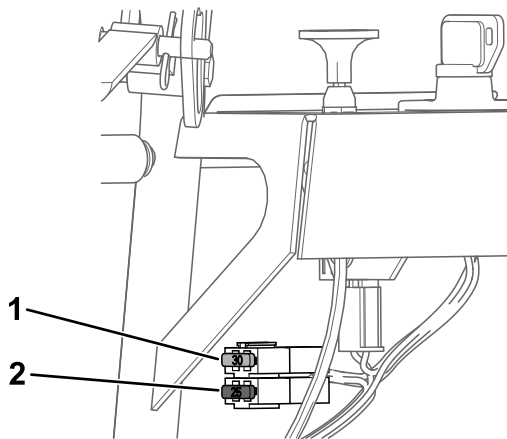


Figur 27

Serva säkringarna

Elsystemet skyddas av säkringar. Det kräver inget underhåll. Om en säkring går bör du undersöka om det uppstått ett funktionsfel eller en kortslutning i komponenten eller kretsen.

1. Ställ maskinen på ett plant underlag, koppla ur kraftuttaget och koppla in parkeringsbromsen.
2. Stäng av motorn, ta ut nyckeln och vänta tills alla rörliga delar har stannat innan du lämnar förarplatsen.
3. Ta bort säkringen och byt ut den.



Figur 28

g383265

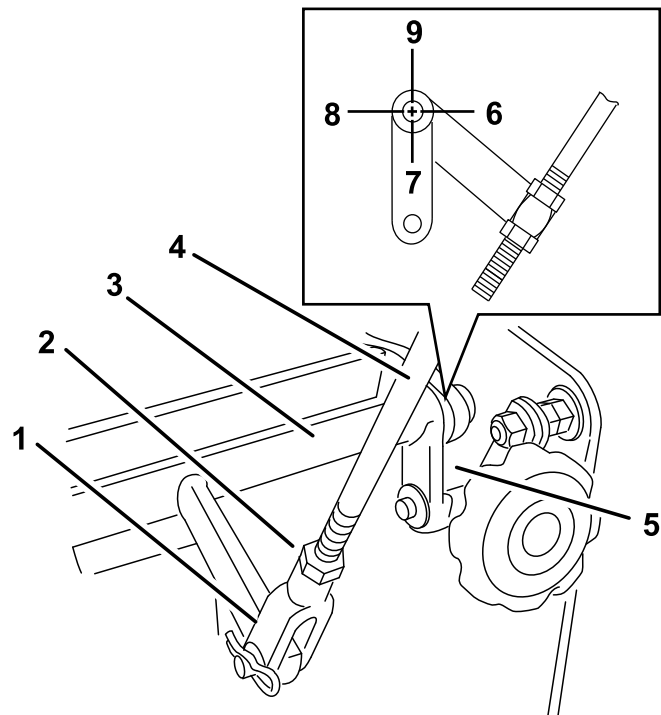
1. Säkring (30 A)
2. Säkring (25 A)

Underhålla drivsystemet

Utför följande länkjusteringar, [Justera växelväljarens länkage \(sida 26\)](#) till [Justera spårningen \(sida 31\)](#), när maskinen behöver servas. Om justeringar är nödvändiga ska de utföras i angiven ordningsföljd.

Justera växelväljarens länkage

1. Ställ maskinen på ett plant underlag, koppla ur kraftuttaget och koppla in parkeringsbromsen.
 2. Stäng av motorn, ta ut nyckeln och vänta tills alla rörliga delar har stannat innan du lämnar förarplatsen.
 3. För växelväljarspaken till FRAMÅTLÄGET helt.
 4. Kontrollera flikarnas riktning på ändarna av växelväljarveven.
- Flikarna ska peka rakt ned mot läget klockan 6 (ungefär) enligt [Figur 29](#).
5. Justera det gängade oket längst ned på växelväljarlänken tills flikarna står i läge kl. 6 ([Figur 29](#)).



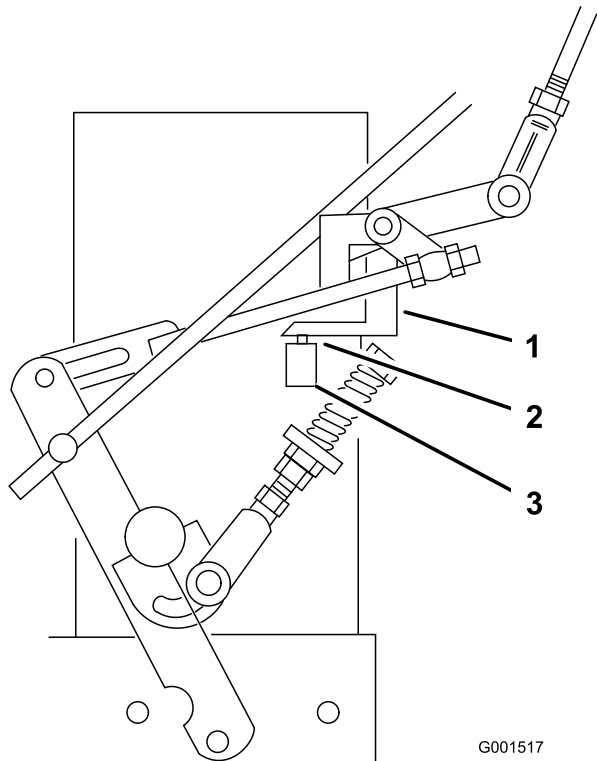
Figur 29

g267691

1. Ok
2. Kontramutter
3. Växelväljarvev
4. Växelväljarstång
5. Flikar
6. Flikar riktade mot kl. 3
7. Flikar riktade mot kl. 6
8. Flikar riktade mot kl. 9
9. Flikar riktade mot kl. 12

6. För växelväljarspaken till NEUTRALLÄGET.

7. Säkerställ att säkerhetsbrytaren är intryckt och att det är ett mellanrum på 8 mm mellan omställartungan och brytaren (Figur 30).
8. Justera vid behov brytarens placering för att skapa ett mellanrum på 8 mm (Figur 30).



Figur 30

- | | |
|-------------------|---------------------|
| 1. Omställartunga | 3. Säkerhetsbrytare |
| 2. 8 mm avstånd | |

Justera neutralreglagelänken

⚠ VARNING

Motorn måste vara igång när du justerar reglagelänken. Kontakt med rörliga delar eller varma ytor kan leda till personskador.

Håll händer, fötter, ansikte och andra kroppsdelar samt kläder på avstånd från roterande delar, ljuddämpare och andra heta ytor.

⚠ VARNING

Mekaniska eller hydrauliska domkrafter kan eventuellt inte stötta maskinen, vilket kan leda till allvarliga personskador.

- Använd pallbockar för att stötta maskinen.
- Använd inte hydrauliska domkrafter.

1. Ställ maskinen på ett plant underlag, koppla ur kraftuttaget och koppla in parkeringsbromsen.
2. Stäng av motorn, ta ut nyckeln och vänta tills alla rörliga delar har stannat innan du lämnar förarplatsen.
3. Hissa upp maskinens bakre del och stötta med pallbockar så att drivhjulen höjs från marken.
4. Koppla ur parkeringsbromsen.
5. Starta motorn och för gasreglaget till det SNABBA läget.
6. Placera neutrallåsen i läget helt framåt och för växelväljarspaken till medelhastighetsläget.
7. Håll ned förarkontrollspakarna.

Obs: Håll ned förarkontrollspakarna när växelväljarspaken inte är i NEUTRALLÄGE, annars stängs motorn av.

⚠ VARNING

Elsystemet kan inte utföra säkerhetsavstängningen korrekt när förarkontrollspakarna hålls ned.

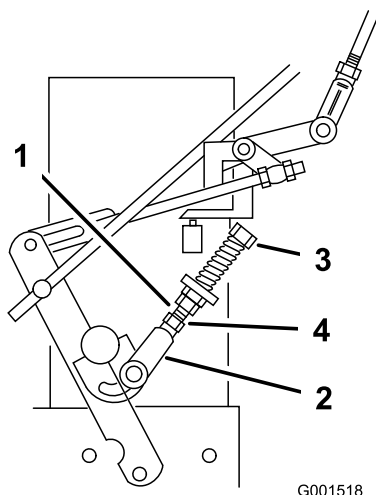
- Säkerställ att förarkontrollspakarna fungerar när justeringen är klar.
- Kör aldrig maskinen när förarkontrollspakarna hålls ned.

8. Håll in en drivningsspak tills du känner ett ökat motstånd.

Det är detta som är neutralläget.

Obs: Säkerställ att du inte har nått slutet av neutrallåsens spår. Om så är fallet förkortar du styrspakslänken, se [Justera reglagestången](#) (sida 30).

- Om hjulet roterar när du håller drivningsspaken i NEUTRALLÄGE behöver neutralreglagelänken justeras ([Figur 31](#)).
Om hjulet stannar går du vidare till steg 12.
- Lossa muttern mot neutralreglagelänkens ok ([Figur 31](#)).
- Justera neutralreglagelänken tills respektive drivhjul stannar när drivningsspaken dras mot neutralfjäders (NEUTRALLÄGET) enligt [Figur 31](#).
- Vrid justerskruven cirka ett kvarts varv medurs om hjulet roterar bakåt. Vrid skruven ungefär ett kvarts varv moturs om hjulet roterar framåt ([Figur 31](#)).
- Släpp upp drivspaken till läget för körning FRAMÅT och håll sedan in den i NEUTRALLÄGE igen.
- Kontrollera om hjulet stannar. Upprepa justeringsförfarandet om det inte gör det.
- Dra åt muttrarna mot oken när justeringen är klar.
- Upprepa proceduren på motsatta sidan.



Figur 31

- | | |
|-----------------------|-------------------|
| 1. Neutralreglagelänk | 3. Justeringsbult |
| 2. Ok | 4. Mutter |

Justera hydraulreglagelänken

⚠ VARNING

Motorn måste vara igång när du justerar reglagelänken. Kontakt med rörliga delar eller varma ytor kan leda till personskador.

Håll händer, fötter, ansikte och andra kroppsdelar samt kläder på avstånd från roterande delar, ljuddämpare och andra heta ytor.

⚠ VARNING

Mekaniska eller hydrauliska domkrafter kan eventuellt inte stötta maskinen, vilket kan leda till allvarliga personskador.

- Använd pallbockar för att stötta maskinen.
- Använd inte hydrauliska domkrafter.

Justera vänster länk

- Ställ maskinen på ett plant underlag, koppla ur kraftuttaget och koppla in parkeringsbromsen.
- Stäng av motorn, ta ut nyckeln och vänta tills alla rörliga delar har stannat innan du lämnar förarplatsen.
- Hissa upp maskinens bakre del och stötta med pallbockar så att drivhjulen höjs från marken.
- Koppla ur parkeringsbromsen.
- Starta motorn och för gasreglaget till det SNABBA läget.
- För vänster drivspak till läget full fart framåt.
- För växelväljarspaken till NEUTRALLÄGET.

⚠ VARNING

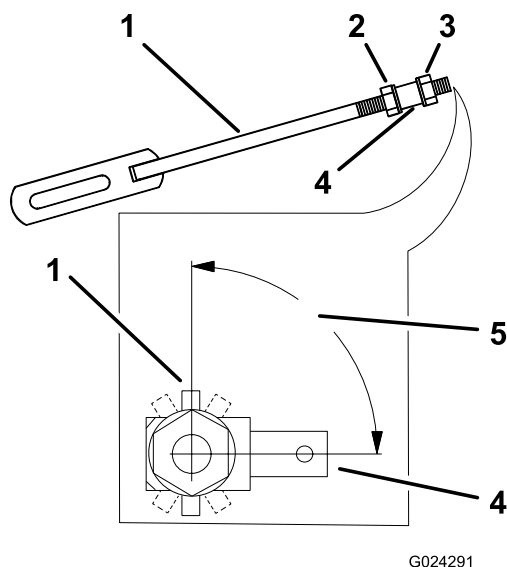
Elsystemet kan inte utföra säkerhetsavstängningen korrekt när förarkontrollspakarna hålls ned.

- Säkerställ att förarkontrollspakarna fungerar när justeringen är klar.
 - Kör aldrig maskinen när förarkontrollspakarna hålls ned.
- Lossa den främre justermuttern på den vänstra hydraulreglagelänken ([Figur 33](#)).
 - Vrid den vänstra bakre justermuttern moturs tills hjulet börjar rotera framåt ([Figur 33](#)).
 - Vrid den bakre justermuttern medurs ett kvarts varv i taget. För sedan växelväljarspaken till FRAMÅTLÄGET och tillbaka till NEUTRALLÄGET.

Upprepa detta tills det vänstra hjulet slutar rotera framåt (Figur 33).

11. Vrid den bakre muttern ytterligare ett halvt varv och dra åt den främre justermuttern.

Obs: Säkerställ att länkens plana del är vinkelrät mot lekarens sprintdel.



Figur 32

- | | |
|---------------------------|--------------|
| 1. Hydromanöverlänksystem | 4. Lekare |
| 2. Främre mutter | 5. 90 grader |
| 3. Bakre mutter | |

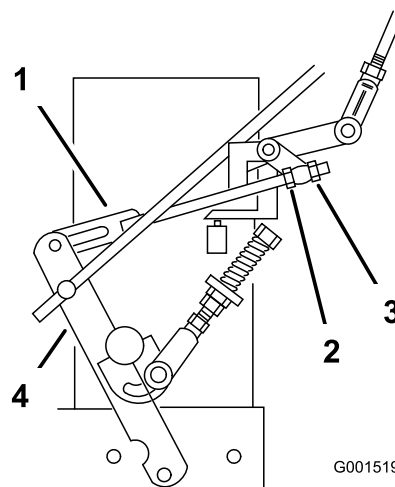
12. När du har justerat det vänstra hydromanöverlänksystemet för du växelväljarspaken till FRAMÄTLÄGET och sedan tillbaka till NEUTRALLÄGET igen.

13. Håll ned förarkontrollspakarna.

Obs: Håll ned förarkontrollspakarna när växelväljarspaken inte är i NEUTRALLÄGE, annars stängs motorn av.

14. Säkerställ att växelväljarspaken är i NEUTRALLÄGET och att hjulet inte roterar.

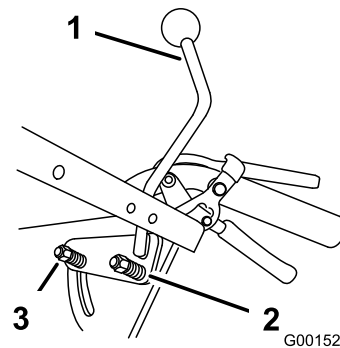
15. Upprepa justeringen vid behov.



Figur 33

- | | |
|---------------------------|-----------------------|
| 1. Hydromanöverlänksystem | 3. Bakre justermutter |
| 2. Främre justermutter | 4. Reglagearm |

Obs: Om neutralläget är ojämnt kontrollerar du att båda fjädrarna är tillbörligt spända på växelväljarspaken under konsolen, i synnerhet gäller detta den bakre svängtapps fjädern. Upprepa justeringen ovan vid behov (Figur 34).



Figur 34

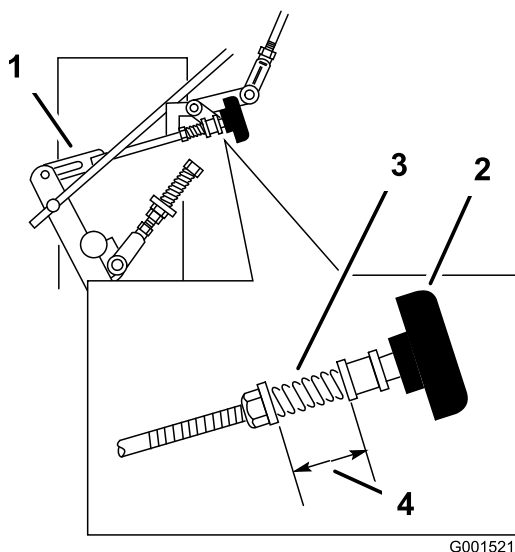
- | | |
|----------------------------|-----------|
| 1. Växelväljarspak | 3. Fjäder |
| 2. Bakre svängtapps fjäder | |

Justera höger länk

1. För växelväljarspaken till NEUTRALLÄGET.
2. För höger drivspak till läget full fart FRAMÅT.
3. Justera den högra länken genom att vrida snabbspårsknappen moturs tills hjulet börjar rotera framåt (Figur 35).
4. Vrid vredet medurs ett kvarts varv i taget. För sedan växelväljarspaken till FRAMÅTLÄGET och tillbaka till NEUTRALLÄGET. Upprepa detta tills det högra hjulet slutar rotera framåt (Figur 35).
5. Håll ned förarkontrollspakarna.

Obs: Håll ned förarkontrollspakarna när växelväljarspaken inte är i NEUTRALLÄGE, annars stängs motorn av.

6. Fjädern som håller vredet spänt ska normalt inte behöva justeras, men om en justering krävs justerar du fjäderns längd till 26 mm mellan brickorna (Figur 35).
7. Justera fjäderlängden genom att vrida muttern framtill på fjädern (Figur 35).



Figur 35

- | | |
|---------------------------|-----------|
| 1. Hydromanöverlänksystem | 3. Fjäder |
| 2. Snabbspårsknopp | 4. 26 mm |

Justera reglagestången

Kontrollera reglagestången

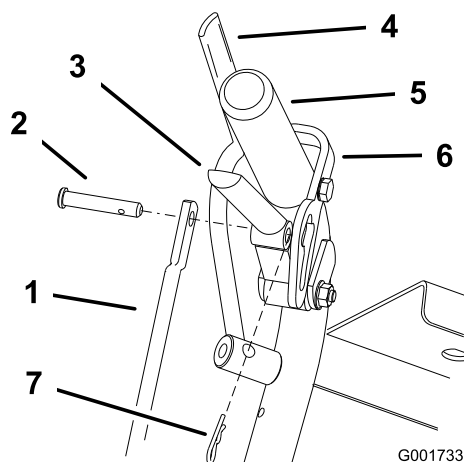
1. Med maskinens bakände allttjämt upphissad på pallbockar och motorn på full gas för du växelväljarspaken till läget för MEDELHÖG hastighet.

Obs: Håll ned förarkontrollspakarna när växelväljarspaken inte är i NEUTRALLÄGE, annars stängs motorn av.

2. För upp respektive drivspak tills den når NEUTRALLÄGET och aktivera neutrallåsen.
3. Om hjulet roterar i endera riktningen behöver du justera reglagestångens längd.

Justera reglagestången

1. Justera stångens längd genom att släppa drivningsspaken och avlägsna hårnålssprinten och sprintbulten (Figur 36). Vrid stången i stångbeslaget (Figur 36).
2. Förläng reglagestången om hjulet roterar bakåt eller förkorta den om det roterar framåt.
3. Vrid stången flera varv om hjulet snurrar fort. Justera därefter stången i steg om ett halvt varv.
4. Installera sprintbulten i drivningsspaken (Figur 36).



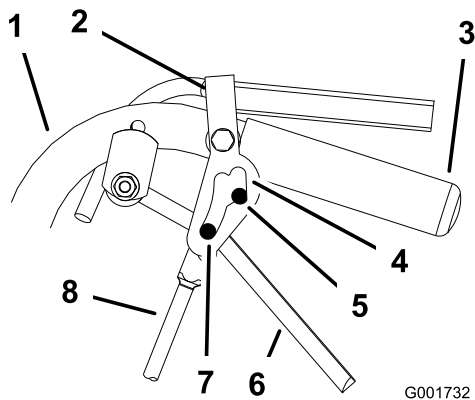
Figur 36

- | | |
|----------------------|--------------------------|
| 1. Reglagestång | 5. Vänster handtag visas |
| 2. Sprintbult | 6. Neutrallås |
| 3. Drivningsspak | 7. Hårnålssprint |
| 4. Förarkontrollspak | |

5. Frigör och aktivera neutrallåset och säkerställ att hjulet inte roterar (Figur 37).

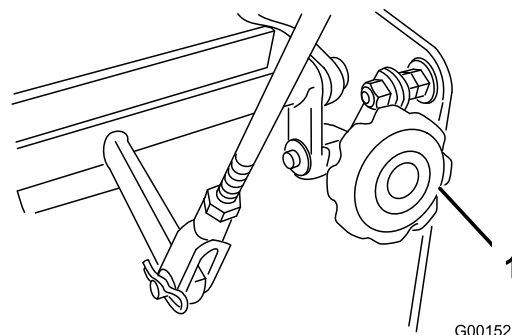
Upprepa denna process tills hjulet slutar att rotera.

6. Montera hårnålssprinten mellan drivningsspakarna och neutrallåsen och in i sprintbultarna (Figur 36).
7. Upprepa justeringen på den andra sidan av maskinen.



Figur 37

- | | |
|-----------------------|---------------------|
| 1. Handtag | 5. NEUTRALLÄGE |
| 2. Neutrallås | 6. Drivningsspak |
| 3. Handtag | 7. Full fart framåt |
| 4. Neutrallåsets spår | 8. Reglagestång |



Figur 38

1. Snabbspårsknopp

Justera fjäderförankringslänken

Vid medeltunga och tunga körförhållanden, t.ex. körning med sulky i branta sluttningar kan det hända att större fjäderkraft måste anbringas på hydropumpens reglagearmar för att förhindra att drivsystemet stannar.

1. Ställ maskinen på ett plant underlag, koppla ur kraftuttaget och koppla in parkeringsbromsen.
2. Stäng av motorn, ta ut nyckeln och vänta tills alla rörliga delar har stannat innan du lämnar förarplatsen.
3. Konfigurera systemet för tyngre körning genom att flytta fjäderförankringslänken till läget för medeltunga eller tunga körförhållanden (Figur 39).

Obs: Fjäderförankringslänken är ansluten till det övre bakre hörnet av hydrauldrivningsskydden på vänster och höger sida av maskinen.

Obs: I lägena för medeltunga och tung körning ökar också den kraft som drivningsspaken utövar på det övre handtaget.

Justera spårningen

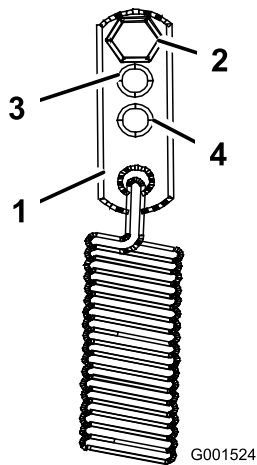
Om maskinen inte spårar rakt måste spårningen justeras.

1. Sänk ned maskinen från pallbockarna.
2. Kontrollera trycket i bakdäcken, se [Kontrollera däcktrycket \(sida 32\)](#).
3. Kör maskinen på ett plant, jämnt och hårt underlag (t.ex. betong eller asfalt) och kontrollera spårningen.
4. Om maskinen spårar åt endera hållet vrider du snabbspårsknappen. Vrid vredet åt höger för att svänga åt höger och åt vänster för att svänga åt vänster (Figur 38).

Underhålla kylsystemet

Rengöra luftintagsgallret

Ta bort eventuella ansamlingar av gräs, smuts eller annat skräp från cylindern och kylflänsarna, luftintagsgallret i svänghjulsänden och förgasarvarvtalsspakarna och länkaget. Detta bidrar till att skapa fullgod kylning och korrekt motorvarvtal för att minska riskerna för överhettning eller mekaniska skador på motorn.



Figur 39

g001524

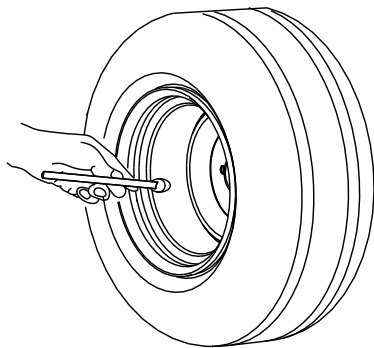
- | | |
|----------------------------|---|
| 1. Fjäderförankring | 3. Inställning för medeltunga körförhållanden |
| 2. Standardkörförhållanden | 4. Inställning för tunga körförhållanden |

Kontrollera däcktrycket

Serviceintervall: Var 50:e timme/En gång per månad (beroende på vilket som inträffar först)

Håll lufttrycket i bakdäcken enligt specifikationerna. Kontrollera trycket vid ventilskافتet (Figur 40).

Tryck i bakdäck: 1,03 bar



Figur 40

g001055

Underhålla bromsarna

Serva parkeringsbromsen

Kontrollera parkeringsbromsen

Serviceintervall: Varje användning eller dagligen

Kontrollera bromsarna både på plant underlag och i en sluttning.

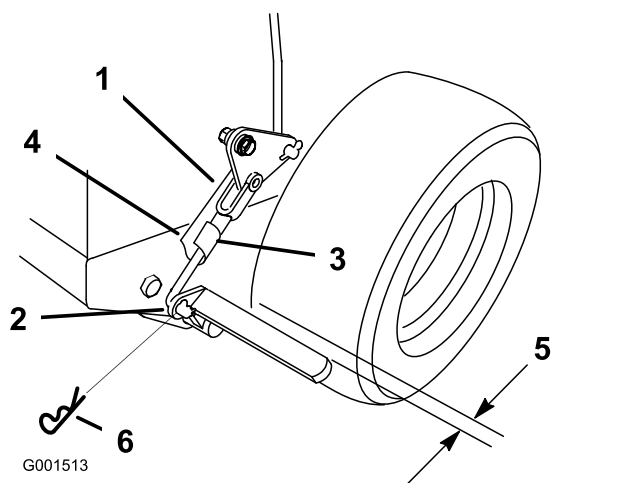
1. Parkera maskinen på en plan yta och koppla ur kraftuttaget.
2. Stäng av motorn, ta ut nyckeln och vänta tills alla rörliga delar har stannat innan du lämnar förarplatsen.
3. Koppla in parkeringsbromsen.

Obs: Du ska behöva ta i lagom mycket när handbromsen ska kopplas in. Justera parkeringsbromsen om den inte är tillräckligt stark, se [Justera parkeringsbromsen \(sida 33\)](#).

Justera parkeringsbromsen

Om parkeringsbromsen inte är tillräckligt stark behöver den justeras.

1. Kontrollera parkeringsbromsen innan du justerar den, se [Kontrollera parkeringsbromsen \(sida 33\)](#)
2. Koppla ur parkeringsbromsen.
3. Avlägsna hårnålssprinten från den nedre bromslänken ([Figur 41](#)).



Figur 41

- | | |
|---------------------|--------------------|
| 1. Bromslänkok | 4. Nedre bromslänk |
| 2. Nedre bromsspak | 5. 6 mm |
| 3. Fjädersprintbult | 6. Hårnålssprint |

ur oket för att lossa parkeringsbromsen ([Figur 41](#)).

Obs: När parkeringsbromsen är urkopplad är spelet mellan däcket och den platta stängen ca 6 mm.

5. Fäst den nedre länken i den nedre bromsspaken med hårnålssprinten och sprintbulten ([Figur 41](#)).
6. Kontrollera bromsens funktion igen. Se [Kontrollera parkeringsbromsen \(sida 33\)](#).

4. Vrid det nedre bromslänkoket medurs in i oket för att dra åt parkeringsbromsen eller moturs ut

Underhålla remmarna

Kontrollera remmarna

Serviceintervall: Var 25:e timme—Kontrollera att remmarna inte är slitna eller spruckna.

Byt ut remmen om den är sliten. Gnisslande ljud när remmen roterar, slirande knivar vid gräsklippning, fransiga remkanter, brännmärken och sprickor är tecken på en sliten klipparrem.

Underhålla hydraulsystemet

Säkerhet för hydraulsystemet

- Uppsök omedelbart läkare om du träffas av en stråle hydraulvätska och vätskan tränger in i huden. Vätska som trängt in i huden måste opereras bort inom några få timmar av en läkare.
- Se till att alla hydraulvätskeslangar och -ledningar är i gott skick och att alla hydraulanslutningar och -kopplingar är ordentligt åtdragna innan hydraulsystemet trycksätts.
- Håll kropp och händer borta från småläckor eller munstycken som sprutar ut hydraulvätska under högtryck.
- Använd kartong eller papper för att hitta hydraulläckor.
- Lätta på allt tryck i hydraulsystemet på ett säkert sätt innan något arbete utförs på hydraulsystemet.

Specifikationer för hydraulvätskan

Hydraulvätsketyp: Toro® HYPR-OIL™ 500 hydraulvätska eller Mobil® 1 15W-50

Hydraulvätskekapacitet: 2,3 liter

Viktigt: Använd endast angiven vätska. Andra vätskor kan orsaka skador på systemet.

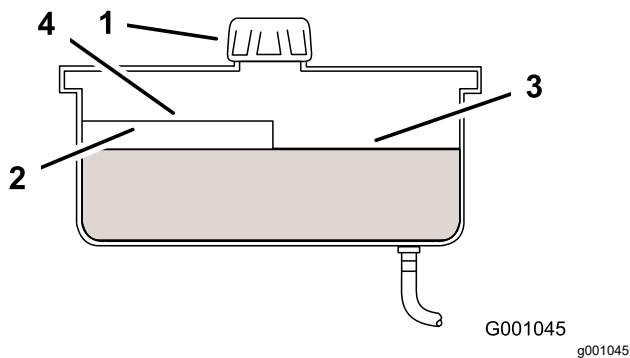
Kontrollera hydraulvätskenivån

Serviceintervall: Efter de första 8 timmarna

Var 25:e timme

Obs: Du kan kontrollera oljan när vätskan är varm eller kall. Skärmen inuti tanken har två nivåer beroende på temperaturen.

1. Ställ maskinen på ett plant underlag, koppla ur kraftuttaget och koppla in parkeringsbromsen.
2. Stäng av motorn, ta ut nyckeln och vänta tills alla rörliga delar har stannat innan du lämnar förarplatsen.
3. Rengör området runt hydraultankens lock och påfyllningsrör ([Figur 42](#)).



Figur 42

- | | |
|----------|-------------------------------|
| 1. Lock | 3. Nivå för kall olja – fullt |
| 2. Skärm | 4. Nivå för varm olja – fullt |

4. Skruva av påfyllningsrörets lock. Titta inuti och kontrollera om det finns någon olja i behållaren ([Figur 42](#)).
 5. Om det inte finns någon olja fyller du på behållaren tills oljan når nivåmärket för kall olja på skärmen.
 6. Kör maskinen på låg tomgång under 15 minuter så att all luft kan komma ut ur systemet och oljan värms upp.
 7. Kontrollera vätskenivån när vätskan är varm. Fyll vid behov på behållaren tills vätskan når nivåmärket för het olja på skärmen.
- Obs:** Oljenivån ska nå upp till överkanten av markeringen för varm olja på skärmen, när oljan är varm ([Figur 42](#)).
8. Sätt fast locket på påfyllningsröret igen.

Byta ut hydraulvätskan och hydraulfiltret

Serviceintervall: Efter de första 8 timmarna—Byt ut hydraulvätskan och hydraulfiltret.

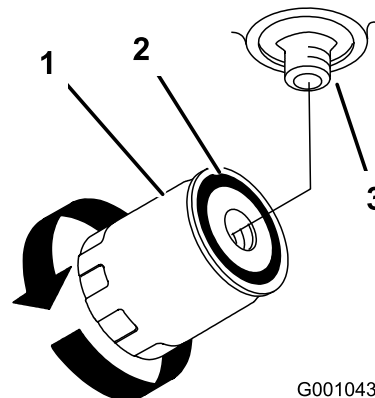
Var 250:e timme—Byt hydraulfiltret och hydraulvätskan när Mobil® 1-vätska används.

Var 500:e timme—Byt hydraulfilter och hydraulvätska när Toro® HYPR-OIL™ 500-hydraulvätska används.

Viktigt: Använd inte oljefilter ämnade för bilar. Detta kan orsaka allvarliga skador på hydraulsystemet.

1. Ställ maskinen på ett plant underlag, koppla ur kraftuttaget och koppla in parkeringsbromsen.
2. Stäng av motorn, ta ut nyckeln och vänta tills alla rörliga delar har stannat innan du lämnar förarplatsen.

3. Ta bort hydraultankens lock och täck tillfälligt över öppningen med en plastpåse och en gummisnodd så att hydraulvätskan inte rinner ut.
4. Leta reda på hydraulfiltret under motorbasen och placera ett avtappningskärl under filtret ([Figur 43](#)).



Figur 43

- | | |
|------------------|------------|
| 1. Hydraulfilter | 3. Adapter |
| 2. Packning | |

5. Ta bort det gamla filtret och torka av ytan på filteradaptorns packning ([Figur 43](#)).
6. Stryk på ett tunt lager hydraulvätska på det nya filtrets gummipackning.
7. Sätt i det nya hydraulfiltret i filteradaptorn. Dra inte åt.
8. Ta bort plastpåsen från tanköppningen och låt filtret fyllas med hydraulvätska.
9. När hydraulfiltret är fullt vrider du hydraulfiltret medurs tills gummipackningen kommer i kontakt med filteradaptorn. Dra sedan åt filtret ytterligare ett halvt varv ([Figur 43](#)).
10. Torka upp eventuell utspilld olja.
11. Om det inte finns någon vätska fyller du på vätska till 6 mm under överkanten på skärmen i behållaren, se [Specifikationer för hydraulvätskan \(sida 34\)](#).
12. Starta motorn och låt den gå i ca två minuter så att systemet luftas. Stäng av motorn och undersök om det finns några läckor. Se [Lufta hydraulsystemet \(sida 36\)](#) om ett eller båda hjulen inte drivs runt.
13. Kontrollera nivån och fyll vid behov på vätska. Fyll inte på för mycket.

Lufta hydraulsystemet

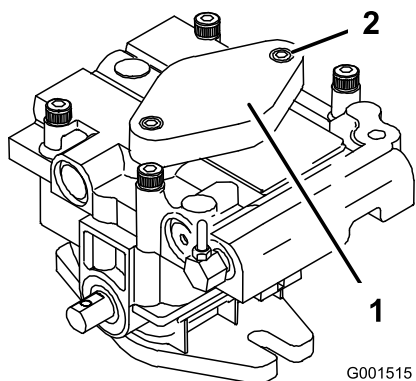
Drivsystemet är självluftande, men det kan vara nödvändigt att lufta systemet om du byter hydrauloljan eller service har utförts på systemet.

Avlufta hydraulsystemet när någon av hydraulkomponenterna, däribland hydraulfiltret, avlägsnas eller någon av hydraulledningarna kopplas från. Det kritiska avluftningsområdet på hydraulsystemet är mellan vätskebehållaren och de enskilda laddningspumparna på ovansidan av hydropumparna med variabel slagvolym. Luft i andra delar av hydraulsystemet töms genom normal drift när laddningspumpen har snapsats.

1. Ställ maskinen på ett plant underlag, koppla ur kraftuttaget och koppla in parkeringsbromsen.
2. Stäng av motorn, ta ut nyckeln och vänta tills alla rörliga delar har stannat innan du lämnar förarplatsen.
3. Höj upp maskinens bakre del så pass mycket att drivhjulen höjs från marken och stötta med pallbockar.
4. Kontrollera hydraulvätskenivån.
5. Starta motorn och flytta gasreglaget till det SNABBA läget. För växelväljarspaken halvvägs mellan det SNABBA och det LÅNGSAMMA läget och för drivningsspakarna till KÖRLÄGET.

Obs: Om något av drivhjulen inte snurrar kan du hjälpa till att avlufta laddningspumpen genom att försiktigt vrida hjulet framåt.

Viktigt: Det är nödvändigt att försiktigt känna på laddningspumpens lock med handen för att kontrollera pumptemperaturen. Stäng av motorn om locket är för hett för att kunna vidröras. Pumparna kan skadas om pumpen överhettas. Gå vidare med nästa steg om något av drivhjulen fortfarande inte roterar.



Figur 44

1. Laddningspumpens lock 2. Insexhuvudskruv

6. Rengör området runt varje laddningspumphus noga.
7. Snapsa laddningspumpen enligt följande:
 - A. Stäng av motorn och ta ut nyckeln.
 - B. Lossa de två insexhuvudskruvarna (Figur 44) högst 1 ½ varv.
 - C. Lyft laddningspumphuset uppåt och vänta tills vätska flödar ut från under huset.
 - D. Dra åt huvudskruvarna.
 - E. Upprepa för båda pumparna.

Obs: För att snabba upp denna process kan hydraultanken trycksättas (upp till 0,345 bar).

8. Om något av drivhjulen fortfarande inte roterar avbryter du processen och upprepar steg 4 och 5 på respektive pump. Om hjulen roterar långsamt kan det hända att systemet snapsas efter ytterligare en stunds körning.
9. Kontrollera hydraulvätskenivån.
10. Låt maskinen gå i flera minuter efter snapsningen av laddningspumparna med drivningssystemet i det SNABBA läget.
11. Kontrollera hydraulreglagelänkens justering, se [Justera hydraulreglagelänken \(sida 28\)](#).

Kontrollera hydraulslangarna

Serviceintervall: Var 100:e timme

Kontrollera hydraulledningarna med avseende på läckage, lösa kopplingar, veckade slangar, lösa fästdon, slitage, väderpåverkan och kemiskt slitage. Utför alla nödvändiga reparationer innan du kör maskinen igen.

Obs: Håll områdena runt hydraulsystemet rena från gräs- och skräpansamlingar.

Rengöring

Rengöra under klipparen

Serviceintervall: Varje användning eller dagligen

Ta dagligen bort allt gräs som har ansamlats under klipparen.

1. Ställ maskinen på ett plant underlag, koppla ur kraftuttaget och koppla in parkeringsbromsen.
2. Stäng av motorn, ta ut nyckeln och koppla bort tändkablarna från tändstiften.
3. Höj upp maskinens främre del med en domkraft och stötta upp maskinen med hjälp av pallbockar.
4. Rengör maskinen med en trasa. Tvätta inte maskinen med spruta.

Avfallshantering

Motorolja, batterier, hydraulvätska och kylvätska förorenar miljön. Kassera dessa produkter i enlighet med gällande statliga och lokala föreskrifter.

Förvaring

Förvaringssäkerhet

- Stäng alltid av maskinen, avlägsna tändningsnyckeln, vänta tills alla rörliga delar har stannat och låt maskinen svalna innan du justerar, rengör, utför underhåll på den eller ställer den i förvar.
- Låt motorn svalna innan maskinen ställs i förvaring.
- Förvara inte maskinen eller bränsle i närheten av öppna lågor, och tappa inte ur bränsle inomhus.

Rengöra och förvara maskinen

1. Ställ maskinen på ett plant underlag, koppla ur kraftuttaget och koppla in parkeringsbromsen.
2. Stäng av motorn, ta ut nyckeln och vänta tills alla rörliga delar har stannat innan du lämnar förarplatsen.
3. Avlägsna gräsklipp, smuts och smörja från maskinens utvändiga delar. Var särskilt noga med motorn och hydraulsystemet.

Viktigt: Tvätta maskinen med ett mildt rengöringsmedel och vatten. Högtryckstvätta inte maskinen. Undvik att använda alltför mycket vatten, särskilt nära kontrollpanelen, motorn, hydraulpumparna och motorerna.

4. Kontrollera parkeringsbromsens funktion. Se [Kontrollera parkeringsbromsen \(sida 33\)](#).
5. Serva luftrenaren. Se [Serva luftrenaren \(sida 18\)](#).
6. Smörj maskinen. Se [Smörj maskinen \(sida 18\)](#).
7. Byt oljan i vevhuset; se [Byta ut motoroljan \(sida 20\)](#).
8. Kontrollera lufttrycket i däcken. Se [Kontrollera däcktrycket \(sida 32\)](#).
9. Ladda batteriet. Se [Ladda batteriet \(sida 25\)](#).
10. Skrapa bort eventuella ansamlingar av gräs och smuts från klipparens undersida, och tvätta sedan maskinen med en trädgårdsslang.
Obs: Kör maskinen med knivreglagebrytaren (kraftuttaget) inkopplad och motorn på hög tomgång under 2 till 5 minuter efter tvätt.
11. Kontrollera knivarnas skick, se [klippdäckets bruksanvisning](#).
12. Förbered maskinen för förvaring i mer än 30 dagar enligt följande:

- A. Tillsätt bränslestabiliserare/konditionerare till färskt bränsle i tanken. Följ blandningsanvisningarna från bränslestabiliserarens tillverkare. Använd inte alkoholbaserade stabiliserare (etanol eller metanol).
- B. Kör motorn för att fördela stabiliserat bränsle i bränslesystemet (5 minuter).
- C. Stäng av motorn, låt den svalna och töm bränsletanken.
- D. Starta motorn och kör den tills den stängs av.
- E. Kassera bränslet på lämpligt sätt. Återvinn bränsle enligt lokala föreskrifter.

Viktigt: Förvara inte bränsle som innehåller stabiliserare/konditionerare under längre tid än vad som rekommenderas av stabiliserartillverkaren.

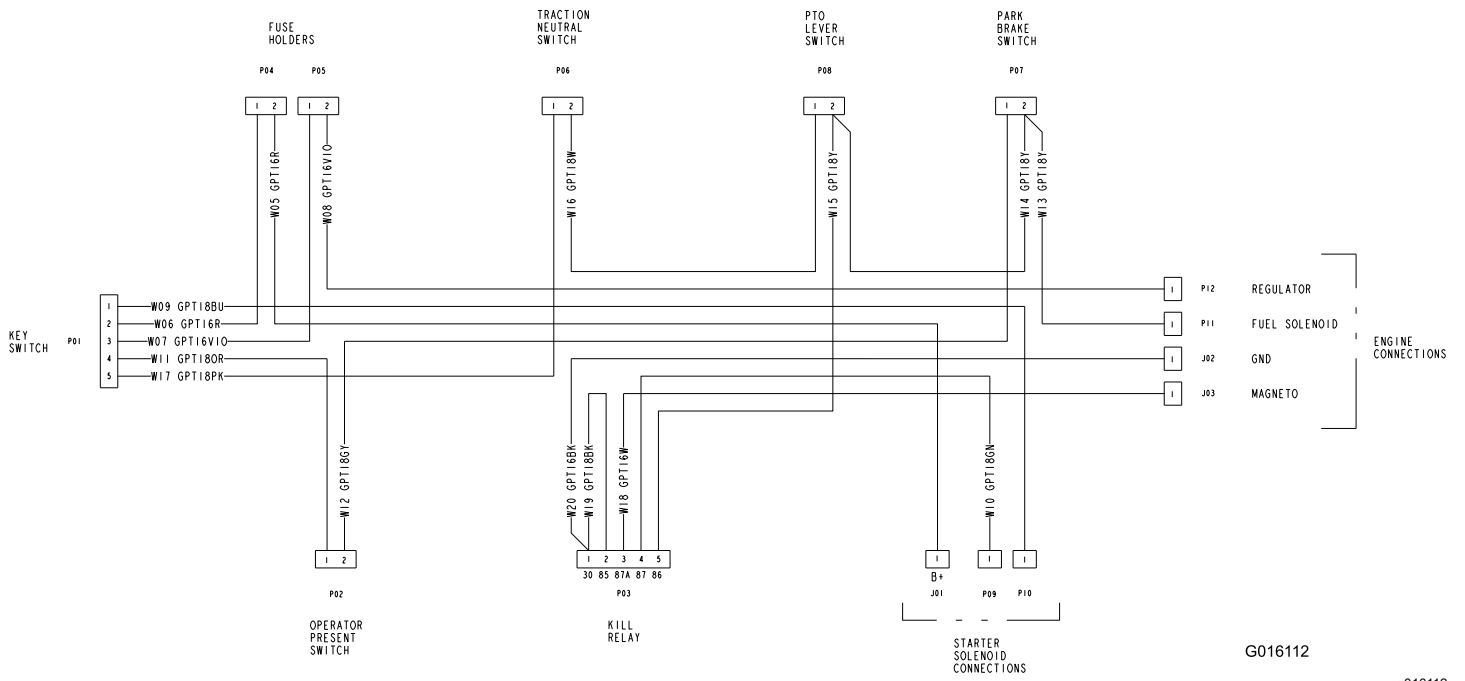
- 13. Lossa tändstiften och kontrollera deras skick. Se [Utföra service på tändstiftet \(sida 22\)](#). Häll i två matskedar (30 ml) motorolja i tändstiftshålet när stiftet/stiften har tagits bort. Använd elstarten för att dra runt motorn och sprida oljan inuti cylindern. Montera tändstiften. Montera inte tändkabeln.
- 14. Kontrollera och dra åt alla fästelement. Reparera eller byt ut skadade delar.
- 15. Måla i lackskador och bara metallytor. Färg finns att köpa hos din närmaste auktoriserade återförsäljare.
- 16. Förvara maskinen i ett rent och torrt garage eller lagerutrymme. Ta ut nyckeln ur tändningslåset och förvara den utom räckhåll för barn och andra obehöriga användare. Täck över maskinen för att skydda den och hålla den ren.

Felsökning

Problem	Möjliga orsaker	Åtgärd
Motorn startar inte, är trögstartad eller stannar efter en stund.	<ol style="list-style-type: none"> 1. Bränsletanken är tom. 2. Bränslekranen är stängd. 3. Choken är inte på. 4. Luftrenaren är smutsig. 5. En tändkabel är lös eller bortkopplad. 6. Ett tändstift är anfränt eller skadat eller så är luftgapet felaktigt inställt. 7. Det finns smuts i bränslefiltret. 8. Det finns smuts, vatten eller gammalt bränsle i bränslesystemet. 	<ol style="list-style-type: none"> 1. Fyll bränsletanken med bränsle. 2. Öppna bränslekranen. 3. Använd choken. 4. Rengör eller byt ut luftrenarinsatsen. 5. Anslut tändkabeln till tändstiftet. 6. Montera ett nytt tändstift med korrekt avstånd. 7. Byt ut bränslefiltret. 8. Kontakta en auktoriserad återförsäljare.
Motorn tappar kraft.	<ol style="list-style-type: none"> 1. Motorn belastas för hårt. 2. Luftrenaren är smutsig. 3. Oljenivån i vevhuset är låg. 4. Kylflänsarna och luftkanalerna under fläkthuset på motorn är igensatta. 5. Ett tändstift är anfränt eller skadat eller så är luftgapet felaktigt inställt. 6. Ventilationshålet i tanklocket är igensatt. 7. Det finns smuts i bränslefiltret. 8. Det finns smuts, vatten eller gammalt bränsle i bränslesystemet. 	<ol style="list-style-type: none"> 1. Sänk hastigheten. 2. Rengör luftrenarinsatsen. 3. Fyll på olja i vevhuset. 4. Rensa kylflänsarna och luftkanalerna. 5. Montera ett nytt tändstift med korrekt avstånd. 6. Rengör eller byt ut tanklocket. 7. Byt ut bränslefiltret. 8. Kontakta en auktoriserad återförsäljare.
Motorn överhettas.	<ol style="list-style-type: none"> 1. Motorn belastas för hårt. 2. Oljenivån i vevhuset är låg. 3. Kylflänsarna och luftkanalerna under fläkthuset på motorn är igensatta. 	<ol style="list-style-type: none"> 1. Sänk hastigheten. 2. Fyll på olja i vevhuset. 3. Rensa kylflänsarna och luftkanalerna.
Maskinen driver inte.	<ol style="list-style-type: none"> 1. Växelväljarspaken är i NEUTRALLÄGET. 2. En drivrem är sliten, lös eller trasig. 3. En drivrem ligger inte runt remskivan. 4. En fjäder till mellanremskivan är trasig eller saknas. 	<ol style="list-style-type: none"> 1. För växelväljarspaken från NEUTRALLÄGET. 2. Byt rem. 3. Byt rem. 4. Byt ut fjädern.
Maskinen vibrerar onormalt.	<ol style="list-style-type: none"> 1. En kniv är böjd eller obalanserad. 2. Fästskruven för en kniv är lös. 3. Motorfästskruvarna har lossnat. 4. Det finns en lös motorremskiva, mellanremskiva eller knivremskiva. 5. En motorremskiva är skadad. 6. Knivspindeln är böjd. 	<ol style="list-style-type: none"> 1. Montera en ny kniv. 2. Dra åt knivens fästskruv. 3. Dra åt motorns fästskruvar. 4. Dra åt aktuell remskiva. 5. Kontakta en auktoriserad återförsäljare. 6. Kontakta en auktoriserad återförsäljare.
Klipphöjden är ojämn.	<ol style="list-style-type: none"> 1. Kniven eller knivarna är inte vassa. 2. Kniven/knivarna är böjd(a). 3. Klipparen är inte balanserad. 4. Klipparens undersida är smutsig. 5. Däcktrycket är felaktigt. 6. En knivspindel är böjd. 	<ol style="list-style-type: none"> 1. Slipa kniven/knivarna. 2. Montera en ny kniv/nya knivar. 3. Balansera klipparens lutning i sidled och den främre-bakre lutningen. 4. Rengör klipparens undersida. 5. Justera däcktrycket. 6. Kontakta en auktoriserad återförsäljare.

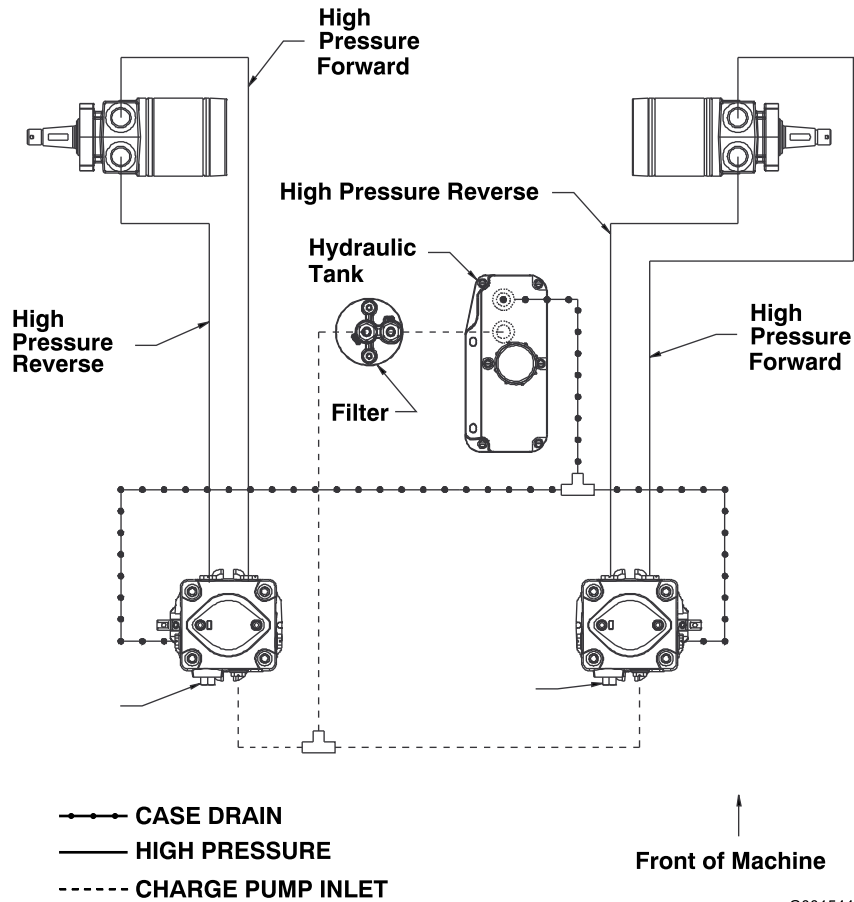
Problem	Möjliga orsaker	Åtgärd
Knivarna roterar inte.	<ol style="list-style-type: none"> 1. Klippardäckets rem är sliten eller lös. 2. Klippardäckets rem är av. 3. Klippdäckets rem ligger inte runt remskivan. 4. En fjäder till mellanremskivan är trasig eller saknas. 	<ol style="list-style-type: none"> 1. Kontrollera remspänningen. 2. Montera en ny klipparrem. 3. Undersök remmen och byt den om den är skadad. Kontrollera remskivorna och mellandreven samt justera remspänningen. 4. Byt ut fjädern.

Scheman



Elschema (Rev. A)

g016112



Hydraulschema (Rev. A)

g001544

Anteckningar:

Sekretessmeddelande för EES/Storbritannien

Toros bruk av dina personuppgifter

The Toro Company ("Toro") respekterar din sekretess. I samband med att du köper våra produkter kan vi samla in vissa personuppgifter om dig, antingen direkt från dig eller via din lokala Toro-återförsäljare. Toro använder dessa uppgifter till att utföra sina avtalsenliga skyldigheter (t.ex. registrera din garanti, behandla dina garantianspråk eller kontakta dig i händelse av att en produkt måste återkallas) och för att tillfredsställa legitima affärsändamål (t.ex. mäta kundnöjdhet, förbättra våra produkter eller tillhandahålla produktinformation som kan vara av intresse för dig). Toro kan vidarebefordra uppgifterna till sina dotterbolag, återförsäljare eller andra affärspartner i samband med någon av dessa aktiviteter. Vi kan även vidarebefordra personuppgifter i de fall som lagen kräver det eller i samband med försäljning, köp eller fusion av ett företag. Vi säljer inte dina personuppgifter i marknadsföringssyfte till något annat företag.

Kvarhållande av personuppgifter

Toro kvarhåller dina personuppgifter så länge de är relevanta för ovan nämnda syften och i enlighet med gällande lagstiftning. Kontakta legal@toro.com för ytterligare information om tillämpliga perioder för kvarhållande.

Toros säkerhetsengagemang

Dina personuppgifter kan komma att behandlas i USA eller i något annat land som kan ha mindre strikta dataskyddslagar än landet där du är bofast. I de fall som vi överför uppgifter från landet där du är bosatt vidtar vi lagstadgade åtgärder för att tillförsäkra att dina uppgifter skyddas och behandlas konfidentiellt.

Åtkomst och korrigering

Du kan äga rätt att korrigera eller granska dina personuppgifter samt neka eller begränsa behandlingen av dina data. Om du önskar göra detta ska du kontakta oss via e-post på legal@toro.com. Om du har frågor rörande det sätt på vilket Toro har hanterat dina uppgifter, uppmanar vi dig att diskutera det direkt med oss. Observera att personer som är bosatta i Europa har rätt att lämna in klagomål till avsedd myndighet för dataskydd.



Count on it.