



Count on it.

Form No. 3469-901 Rev A

Käyttöopas

**Kaupallinen työnnettävä
ajoyksikkö
18HP-pistoolikahva, hydraulikäyttö
Mallinro: 31914—Sarjanro: 410300000 tai suurempi**



Tämä tuote on asiaankuuluvien eurooppalaisten direktiivien mukainen. Lisätietoja on erillisessä tuote-kohtaisessa vaatimustenmukaisuusvakuutuksessa.

Johdanto

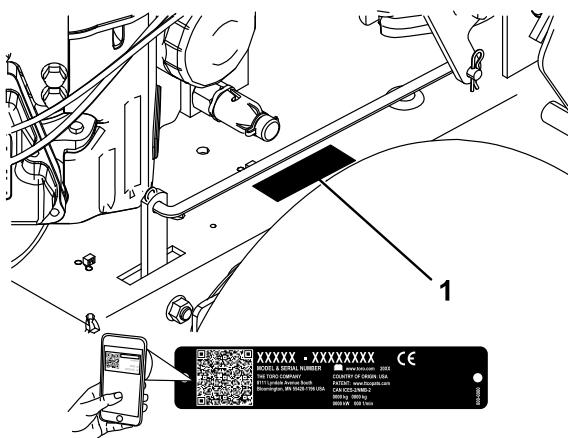
Tämä työnnettävä vaakatasoleikkuri on tarkoitettu kotikäyttöön tai kaupalliseen ammattikäyttöön. Se on tarkoitettu pääasiassa asuin- ja kiinteistöjen ja kaupallisten kiinteistöjen viheralueiden ruohonleikkuuseen. Tuotteen käyttäminen muuhun kuin sen aiottuun käyttötarkoitukseen voi olla vaarallista käyttäjälle ja sivullisille.

Lue nämä tiedot huolellisesti, jotta opit käyttämään ja huoltamaan laitetta asianmukaisesti sekä välttämään tapaturmia ja tuotevaurioita. Olet itse vastuussa tuotteen asianmukaisesta ja turvallisesta käytöstä.

Osoitteessa www.Toro.com on lisätietoja, jos tarvitset esimerkiksi turvallisuuteen liittyviä vinkkejä, käyttökoulutukseen liittyviä materiaaleja, tietoja lisävarusteista tai lähimmästä jälleenmyyjästä tai jos haluat rekisteröidä tuotteesi.

Aina kun tarvitset huoltoa, alkuperäisiä Toro-varaosia tai lisätietoja, ota yhteys valtuutettuun huoltoliikkeeseen tai Toron asiakaspalveluun. Ota tällöin tuotteesi malli- ja sarjanumerot valmiiksi esiin. **Kuva 1** osoittaa laitteen malli- ja sarjanumeron sijainnin. Kirjoita numerot annettuun tilaan.

Tärkeää: Skannaa sarjanumerokilvessä (jos varusteena) oleva QR-koodi mobiililaitteella, niin saat tuotetietoja sekä takuu- ja varaosätietoja.



Kuva 1

1. Malli- ja sarjanumeron sijainti

Mallinro: _____

Sarjanro: _____

Tässä käyttöoppaassa käytetään kahta termiä tietojen korostamiseksi. **Tärkeää** kiinnittää huomiota mekaanisiin erikoistietoihin ja **Huomautus** korostaa erityishuomion ansaitsevia yleistietoja.

Varoitusmerkintä (**Kuva 2**) näkyy sekä tässä käyttöoppaassa että koneessa. Se osoittaa tärkeitä turvallisuusilmoituksia, joiden ohjeita on noudatettava onnettomuuksien välttämiseksi. Tämän merkin yhteydessä näkyy sana **Hengenvaara**, **Vaara** tai **Varoitus**.

- **Hengenvaara:** ilmaisee välittömästi vaarallisen tilanteen, joka **johtaa** kuolemaan tai vakavaan loukkaantumiseen, jos tilannetta ei vältetä.
- **Vaara:** ilmaisee mahdollisesti vaarallisen tilanteen, joka **voi** johtaa kuolemaan tai vakavaan loukkaantumiseen, jos tilannetta ei vältetä.
- **Varoitus:** ilmaisee mahdollisesti vaarallisen tilanteen, joka **saattaa** johtaa vähäiseen tai lievään loukkaantumiseen, jos tilannetta ei vältetä.



Kuva 2

Varoitusmerkintä

sa-black

Sisältö

Turvaohjeet	3
Yleinen turvallisuus.....	3
Turva- ja ohjetarrat	4
Käyttöönotto	6
1 Nesteiden ja rengaspaineen tarkistus	6
2 Pyöräsarjan asennus	6
3 Leikkuupöydän asennus	6
Laitteen yleiskatsaus	7
Ohjauslaitteet	7
Tekniset tiedot	8
Lisälaitteet/lisävarusteet	8
Ennen käyttöä	9
Turvallisuus ennen käyttöä	9
Polttoaineen lisäys	9
Turvajärjestelmän käyttö	10
Päivittäisen huollon suorittaminen	10
Käytön aikana	10
Turvallisuus käytön aikana.....	10
Seisontajarrun käyttö.....	12
Moottorin käynnistys.....	12


Turvaohjeet

Tämä kone on suunniteltu standardin EN ISO 5395 mukaisesti.

Yleinen turvallisuus

Tämä tuote voi katkaista jalan tai käden sekä singota esineitä. Noudata aina kaikkia turvallisuusohjeita, jotta vakavilta loukkaantumisilta vältytään.

- Lue ja sisäistä kaikki tämän *käyttöoppaan* ohjeet ja varoitukset sekä laitteessa ja lisälaitteissa olevat merkinnät ennen moottorin käynnistämistä ja noudata niitä.
- Älä laita käsiä tai jalkoja koneen liikkuvien osien lähelle tai koneen alle. Älä mene heittoaukkojen eteen.
- Älä käytä konetta ilman paikallaan olevia ja asianmukaisesti toimivia suojuksia ja muita suojalaitteita.
- Älä päästä sivullisia ja lapsia käyttöalueelle. Lapset eivät saa käyttää konetta. Anna vain vastuullisten, koulutettujen, ohjeisiin perehtyneiden ja fyysisesti konetta käyttämään kykenevien aikuisten käyttää konetta.
- Pysäytä kone, sammuta moottori, irrota virta-avain (jos varusteena) ja odota, että kaikki liikkuvat osat ovat pysähtyneet, ennen koneen huoltoa, polttoaineen lisäystä tai tukosten poistamista.

Laitteen asiaton käyttö tai huolto voi aiheuttaa tapaturman. Vähennä loukkaantumisriskiä noudattamalla näitä turvallisuusohjeita ja huomioimalla aina varoitusmerkki , joka tarkoittaa varoitusta, vaaraa tai hengenvaaraa – henkilöturvallisuusohjeet. Ohjeiden laiminlyönti saattaa johtaa henkilövahinkoon tai kuolemaan.

Moottorin sammutus	12
Vapaalukkojen käyttö	13
Teräkytkimen (voimanulosotto) käyttö	13
Koneella ajo	14
Koneen tuominen vapaalle	14
Leikkuukorkeuden säätö	14
Käytön jälkeen	14
Turvallisuus käytön jälkeen	14
Koneen työntäminen käsin	15
Koneen kuljetus	15
Kunnossapito	16
Turvallisuus huollon aikana	16
Kunnossapitotaulukko	17
Voitelu	18
Koneen voitelu	18
Moottorin huolto	18
Moottorin turvallinen käyttö	18
Ilmanpuhdistimen huolto	18
Moottoriöljyn huolto	19
Sytytystulpan huolto	21
Polttoainejärjestelmän huolto	23
Polttoainesäiliön tyhjennys	23
Polttoainesuodattimen vaihto	23
Sähköjärjestelmän huolto	24
Sähköjärjestelmän turvallinen käyttö	24
Akun huolto	24
Sulakkeiden huolto	26
Vetojärjestelmän huolto	27
Nopeudensäätövivuston säätö	27
Vapaasäätövivustojen säätö	28
Hydraulisten ohjausvivustojen säätö	29
Ohjaustangon säätö	31
Ohjaukulman säätö	31
Jousikiinnitysvarsien säätö	32
Rengaspaineen tarkistus	32
Jäähdytysjärjestelmän huolto	33
Ilmanottoritiilan puhdistus	33
Jarrujen huolto	33
Seisontajarrun huolto	33
Hihnan huolto	34
Hihnojen tarkastus	34
Hydraulijärjestelmän huolto	35
Hydraulijärjestelmän turvallinen käyttö	35
Hydraulinesteen laatuvaatimukset	35
Hydraulinesteen määrän tarkistus	35
Hydraulinesteen ja -suodattimen vaihto	35
Hydraulijärjestelmän ilmaus	36
Hydrauliletkujen tarkistus	37
Puhdistus	37
Leikkurin alapuolen puhdistus	37
Jätteiden hävittäminen	37
Varastointi	38
Turvallinen säilytys	38
Koneen puhdistus ja varastointi	38
Vianetsintä	39
Kaaviot	41

Turva- ja ohjetarrat



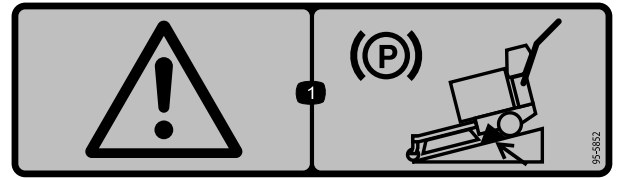
Turva- ja ohjetarrat on sijoitettu hyvin näkyville paikoille mahdollisten vaara-alueiden lähetyville. Pidä turvamerkinnot näkyvinä ja vaihda vaurioituneet tai puuttuvat tarrat.



Akkusymbolit

Akussa on joitain tai kaikki näistä symboleista.

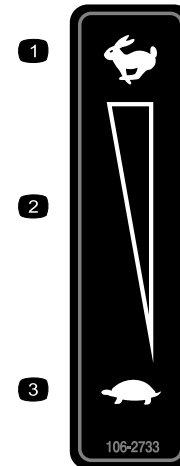
- | | |
|---|---|
| 1. Räjähdyksivaara | 6. Pidä sivulliset turvallisesta matkan päässä akusta. |
| 2. Avotulen teko ja tupakointi kielletty | 7. Käytä silmäsuojaimia: räjähtävät kaasut voivat sokeuttaa ja aiheuttaa muita vammoja. |
| 3. Syövyttävien nesteiden / kemiallisten palovammojen vaara | 8. Akkuhappo voi sokeuttaa tai aiheuttaa vakavia syöpymiä. |
| 4. Käytä silmäsuojaimia. | 9. Huuhtelee silmät heti vedellä ja hankkiudu heti lääkärin hoitoon. |
| 5. Lue käyttöopas. | 10. Sisältää lyijyä, ei saa hävittää tavallisen jätteen mukana. |



95-5852

decal95-5852

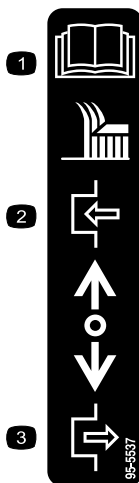
1. Vaara: kytke seisontajarru ja tue pyörät, kun pysäköit rinteeseen.



106-2733

decal106-2733

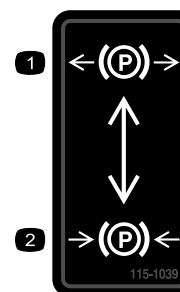
1. Nopea
2. Portaaton säätö
3. Hidas



95-5537

decal95-5537(hydro)

1. Lue käyttöoppaasta ohjeet leikkuuterän käyttöön.
2. Kytke painamalla eteenpäin.
3. Vapauta vetämällä taaksepäin.



115-1039

decal115-1039

1. Seisontajarru vapautettu
2. Seisontajarru kytketty



115-4212

decal115-4212

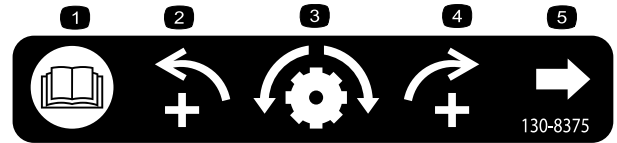
1. Hydraulioiljyn määrä
2. Lue käyttöopas.
3. Vaara: älä kosketa kuumaa pintaa.



130-8370

decal130-8370

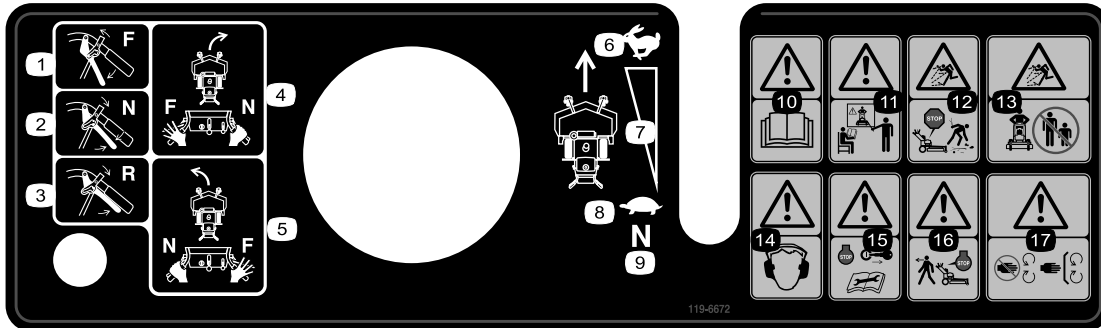
1. Lukittu vapaa



130-8375

decal130-8375

1. Lue käyttöopas.
2. Lisää vasemmalle
3. Ohjaukskulman säätö
4. Lisää oikealle
5. Ohjaukskulman säätönappi



119-6672

119-6672

decal119-6672

1. Eteenpäin
2. Vapaa
3. Peruutus
4. Käännä konetta oikealle kytkemällä oikeanpuoleinen kahva VAPAALLE, kun vasen kahva on ETEENPÄIN-asennossa.
5. Käännä konetta vasemmalle kytkemällä vasemmanpuoleinen kahva VAPAALLE, kun oikea kahva on ETEENPÄIN-asennossa.
6. Nopea
7. Portaaton säätö
8. Hidas
9. Vapaa
10. Vaara – lue käyttöopas.
11. Vaara – älä käytä konetta, jos et ole saanut asianmukaista koulutusta.
12. Esineiden sinkoutumisvaara – sammuta moottori ennen roskien puhdistamista.
13. Esineiden sinkoutumisvaara – älä päästä sivullisia laitteen lähelle.
14. Vaara – käytä kuulosuojaimia.
15. Vaara – sammuta moottori ja irrota virta-avain ennen koneen huoltoa.
16. Vaara – pysäytä moottori ennen koneen luota poistumista.
17. Käden loukkaantumisvaara – Pysy etäällä liikkuvista osista. Pidä kaikki suojukset ja suojalevyt paikoillaan.

Käyttöönotto

Irralliset osat

Tarkista alla olevasta taulukosta, että kaikki osat on toimitettu.

Ohjeet	Kuvaus	Määrä	Käyttökohde
1	Mitään osia ei tarvita	–	Nesteiden ja rengaspaineen tarkistus
2	Pyöräsarja (myydään erikseen)	1	Pyöräsarjan asennus
3	Leikkuupöytä (myydään erikseen)	1	Leikkuupöydän asennus

Huomaa: Koneen vasen ja oikea puoli määritellään normaalilta käyttäjän paikalta käsin.

1

Nesteiden ja rengaspaineen tarkistus

Mitään osia ei tarvita

Ohjeet

- Tarkista moottorin kampikammion öljymäärä ennen moottorin käynnistämistä ja koneen käyttämistä. Katso kohta [Moottorin öljymäärän tarkistus \(sivu 19\)](#).
- Tarkista koneen ja leikkuupöydän rasva.

2

Pyöräsarjan asennus

Vaiheeseen tarvittavat osat:

1	Pyöräsarja (myydään erikseen)
---	-------------------------------

Ohjeet

Katso pyöräsarjan *asennusohjeet*.

3

Leikkuupöydän asennus

Vaiheeseen tarvittavat osat:

1	Leikkuupöytä (myydään erikseen)
---	---------------------------------

Ohjeet

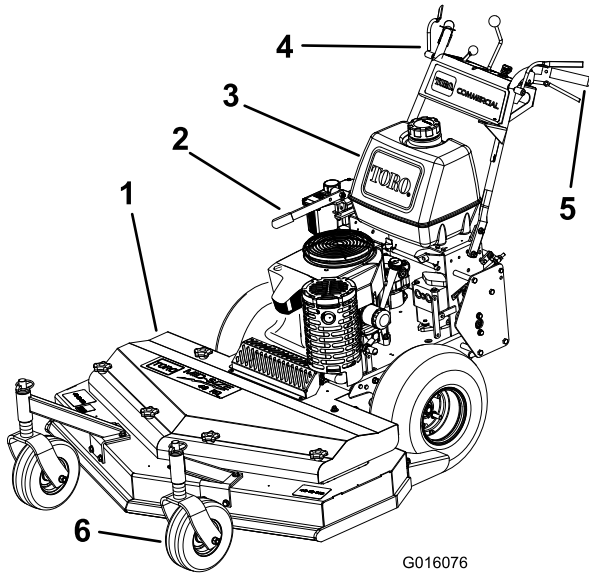
Katso leikkuupöydän *käyttöopas*.

Laitteen yleiskatsaus

Ohjauslaitteet

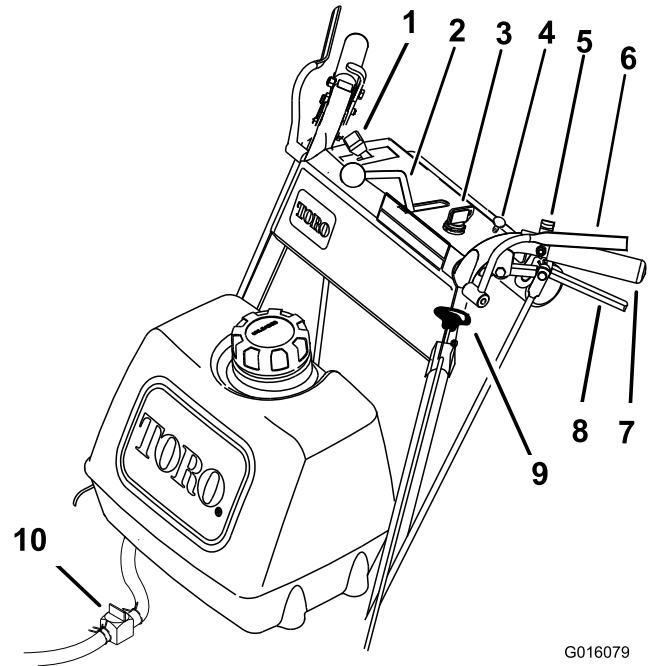
Tutustu kaikkiin ohjauslaitteisiin (Kuva 4) ennen kuin käynnistät moottorin ja käytät konetta.

Ohjauspaneeli



Kuva 3

- | | |
|------------------------------------|-------------------|
| 1. Leikkuupöytä (myydään erikseen) | 4. Ohjauslaitteet |
| 2. Seisontajarru | 5. Kahva |
| 3. Polttoainesäiliö | 6. Kääntöpyörä |



Kuva 4

- | | |
|----------------------|---------------------------------|
| 1. Kaasuvipu | 6. Käyttäjän pitokytkimet |
| 2. Nopeudensäätövipu | 7. Kahva |
| 3. Avainkytkin | 8. Käyttövipu |
| 4. Rikastin | 9. Teräkytkin (voimanulosotto) |
| 5. Lukittu vapaa | 10. Polttoaineen sulkuventtiili |

Kaasuvipu

Kaasuvivulla ohjataan moottorin kierrosnopeutta, ja siinä on portaaton säätö HIDAS-asennosta NOPEA-asentoon (Kuva 4).

Käyttäjän pitokytkimet

Kun painat käyttäjän pitokytkimiä kahvoja vasten, pitokytkinjärjestelmä havaitsee, että olet normaalilla käyttäjän paikalla.

Kun vapautat pitokytkimet, järjestelmä havaitsee, että lähdit normaalilta käyttäjän paikalta. Järjestelmä sammuttaa tällöin moottorin, jos joko nopeudensäätövipu ei ole VAPAA-asennossa tai teräkytkin (voimanulosotto) on kytketty.

Teräkytkin (voimanulosotto)

Käytä teräkytkintä (voimanulosottoa) pitokytkimet painettuina kahvoja vasten, jos haluat kytkeä ja vapauttaa leikkuuterien käyttöhihnan.

Kytke terät vetämällä kytkintä ylös ja vapauta terät painamalla se alas.

Avainkytkin

Moottori käynnistetään ja sammutetaan virtalukosta. Siinä on kolme asentoa: PYSÄYTYS, KÄYNNISSÄ ja KÄYNNISTYS.

Nopeudensäätövipu

Tässä koneessa on portaaton nopeudensäätö, jossa on myös VAPAA-ASENTO. Nopeudensäätö määrittää, kuinka nopeasti kone kulkee.

Lukittu vapaa

Purista käyttövipuja taaksepäin, kunnes tunnet voiman kasvavan. Siirrä sitten lukot taaksepäin LUKITTU VAPAA -ASENTOON.

Polttoaineen sulkuventtiili

Sulje polttoaineen sulkuventtiili ennen koneen kuljetusta tai varastointia.

Rikastin

Käynnistä kylmä moottori rikastimella.

Tekniset tiedot

Huomaa: Ominaisuuksia ja rakennetta voidaan muuttaa ilmoittamatta.

Leveys	89 cm
Pituus	203 cm
Korkeus	112 cm
Paino	231 kg

Lisälaitteet/lisävarusteet

Koneeseen on saatavana valikoima Toron hyväksymiä lisälaitteita ja -varusteita, joiden avulla voidaan parantaa ja laajentaa sen ominaisuuksia. Ota yhteys valtuutettuun huoltoliikkeeseen tai valtuutettuun Toro-jälleenmyyjään tai siirry osoitteeseen www.Toro.com, jossa on luettelo hyväksytyistä lisälaitteista ja -varusteista.

Käytä vain aitoja Toro-varaosia ja -lisävarusteita, jotta kone toimisi parhaalla mahdollisella tavalla ja sen turvasertifiointi pysyisi voimassa. Muiden valmistajien varaosat ja lisävarusteet voivat osoittautua vaarallisiksi, ja niiden käyttö voi johtaa tuotteen takuun raukeamiseen.

Käyttö

Ennen käyttöä

Turvallisuus ennen käyttöä

Yleinen turvallisuus

- Älä anna lasten tai kouluttamattomien henkilöiden käyttää tai huoltaa konetta. Paikalliset säännökset saattavat asettaa rajoituksia käyttäjän iälle. Omistaja vastaa käyttäjien ja mekaanikkojen koulutuksesta.
- Tutustu laitteen turvallisen käytön ohjeisiin, ohjauslaitteisiin ja turvamerkintöihin.
- Sammuta kone, irrota virta-avain (jos varusteena), odota, kunnes kaikki liikkuvat osat ovat pysähtyneet, ja anna koneen jäähtyä aina ennen sen säätöä, huoltoa, puhdistusta tai varastointia.
- Selvitä, kuinka koneen saa pysäytettyä ja moottorin sammutettua nopeasti.
- Tarkista, että käyttäjän pitokytkimet, turvakytkimet ja suojalaitteet ovat paikoillaan ja toimivat oikein. Älä käytä konetta, mikäli ne eivät toimi kunnolla.
- Tarkasta koneen käyttöalue ja poista siltä kaikki esineet, jotka voivat haitata koneen käyttöä tai joita kone voi singota.
- Tutki maasto, jotta voit arvioida, mitä lisälaitteita ja -varusteita työn turvallinen suorittaminen edellyttää.
- Tarkasta aina ennen käyttöä silmämääräisesti, että terät, teräpultit ja leikkuujärjestelmä eivät ole kuluneet tai vaurioituneet. Vaihda kuluneet tai vaurioituneet terät ja pultit sarjoissa, jotta tasapaino säilyy.

Polttoaineturvallisuus

- Käsittele polttoainetta erittäin varovasti. Se on tulenarkaa, ja höyryt räjähtävät herkästi.
- Sammuta savukkeet, sikarit, piiput ja muut sytytyslähteet.
- Käytä vain hyväksyttyä polttoaineastiaa.
- Älä irrota polttoainesäiliön korkkia tai lisää polttoainetta säiliöön moottorin ollessa käynnissä tai kuuma.
- Älä lisää tai tyhjennä polttoainetta suljetussa tilassa.
- Älä säilytä konetta tai polttoainesäiliötä tilassa, jossa on avotuli, kipinöitä tai varmistusliekki (esimerkiksi vedenlämmitin tai muu vastaava laite).

- Jos polttoainetta roiskuu, älä yritä käynnistää moottoria. Vältä luomasta kipinälähteitä, ennen kuin polttoainehöyryt ovat hälvenneet.
- Älä täytä astioita ajoneuvon sisällä tai ajoneuvon tai perävaunun lavalla, jossa on muovipäällyste. Aseta astiat maahan ja pois ajoneuvon läheltä ennen polttoaineen lisäämistä.
- Poista laite kuorma-autosta tai perävaunusta ja tankkaa laite, kun sen pyörillä on kosketus maahan. Jos se ei ole mahdollista, tankkaa tällainen laite mieluummin kannettavasta astiasta kuin polttoaineen jakelupistoolilla.
- Pidä pistoolia polttoainesäiliön reunaa tai astian aukkoa vasten koko tankkaamisen ajan.

Polttoaineen lisäys

Suosittelut polttoaine

- Moottori toimii parhaiten, kun käytetään vain puhdasta ja uutta (korkeintaan 30 päivää vanhaa) lyijytöntä bensiiniä, jonka tieoktaaniluku (pumppuoktaaniluku) on vähintään 87 (RON + MON / 2).
- **Etanoli:** Enintään 10 % etanolia (bensiniin ja etanolin seosta) tai 15 % MTBE:tä (metyyli-tertiääri-butyylieetteriä) sisältävää polttoainetta voidaan käyttää. Etanoli ja MTBE eivät ole sama asia. Bensiiniä, jonka tilavuudesta on enemmän kuin 15 % (E15) etanolia, ei ole hyväksytty käyttöön. **Älä käytä bensiiniä, jonka tilavuudesta enemmän kuin 10 % on etanolia** (kuten 15 % etanolia sisältävä E15, 20 % etanolia sisältävä E20 tai enintään 85 % etanolia sisältävä E85). Muun kuin hyväksytyyn bensiiniin käyttö voi aiheuttaa toimintaongelmia ja/tai moottorivaurioita, joita takuu ei ehkä kata.
- Metanolia sisältävää bensiiniä **ei saa** käyttää.
- **Älä** säilytä polttoainetta talven yli polttoainesäiliössä tai -astioissa, ellei polttoaineeseen ole lisätty stabilointiainetta.
- Bensiiniin **ei saa** lisätä öljyä.

Stabilointi-/lisäaineen käyttö

Polttoaineen stabilointi-/lisäaineen käytöllä on seuraavia etuja:

- Pitää polttoaineen tuoreena pidempään polttoaineen stabilointiaineen valmistajan ohjeiden mukaisesti käytettynä
- Se puhdistaa moottoria käytön aikana.
- Se estää liimamaisen hartsin kerääntymisen polttoainejärjestelmään, mikä vaikeuttaisi käynnistämistä.

Tärkeää: Älä käytä metanolia tai etanolia sisältäviä lisäaineita.

Lisää polttoaineeseen oikea määrä stabilointi-/lisäainetta.

Huomaa: Stabilointi-/lisäaine toimii tehokkaimmin, kun se sekoitetaan tuoreeseen polttoaineeseen. Käytä stabilointiainetta aina, jottei polttoainejärjestelmään kerääntyisi hartsimaisia jäämiä.

Polttoainesäiliön täyttö

1. Pysäköi kone tasaiselle alustalle.
2. Kytke seisontajarru.
3. Sammuta moottori ja irrota virta-avain.
4. Puhdista polttoainesäiliön korkin ympäristö.
5. Täytä polttoainesäiliö täyttöaukon kaulan alaosaan asti.

Huomaa: Polttoainesäiliötä ei saa täyttää aivan täyteen. Säiliöön jäävä tyhjä tila sallii polttoaineen laajentumisen.

Turvajärjestelmän käyttö

⚠ VAARA

Jos turvakytkimet ovat irronneet tai vaurioituneet, kone saattaa toimia odottamattomalla tavalla ja aiheuttaa henkilövahinkoja.

- Älä kajoa turvakytkimiin.
- Tarkista turvakytkimien toimivuus päivittäin ja vaihda mahdolliset vaurioituneet kytkimet ennen koneen käyttämistä.

Tietoa turvajärjestelmästä

Turvajärjestelmä huolehtii siitä, että moottori käynnistyy vain, kun:

- Teräkytkin (voimanulosotto) on vapautettu.
- Nopeudensäätövipu on VAPAA-asennossa.

Turvajärjestelmä on suunniteltu sammuttamaan moottori, kun:

- Käyttäjän pitokytkimet vapautetaan koneen ollessa kytkettynä ja/tai kun nopeudensäätö ei ole VAPAA-asennossa.
- Nopeudensäätövipu siirretään pois VAPAA-asennosta painamatta käyttäjän pitokytkimen vipuja tai jarrun ollessa kytkettynä.
- Teräkytkin (voimanulosotto) on kytketty painamatta käyttäjän pitokytkimen vipuja.

Turvajärjestelmän testaus

Huoltoväli: Aina ennen käyttöä tai päivittäin

Testaa turvajärjestelmä aina ennen koneen käyttöä. Jos turvajärjestelmä ei toimi kuvatulla tavalla, se on välittömästi korjautettava valtuutetussa huoltoliikkeessä.

1. Kytke vapaalukot ja siirrä nopeudensäätövipu VAPAA-asentoon.
2. Käynnistä moottori.
3. Kytke teräkytkin (voimanulosotto) painamatta käyttäjän pitokytkimiä.
Moottorin pitää sammua.
4. Vapauta teräkytkin (voimanulosotto).
5. Kun moottori on käynnissä, pidä käyttäjän pitokytkimen vivut painettuna ja kytke teräkytkin (voimanulosotto).
Käyttöhihnan pitäisi kytkeytyä ja leikkuuterien pyöriä.
6. Vapauta käyttäjän pitokytkimen vivut.
Moottorin pitää sammua.
7. Kun moottori on käynnissä, siirrä nopeudensäätövipua eteenpäin ja vapauta sitten käyttäjän pitokytkimen vivut.
Moottorin pitää sammua.

Jos kaikki yllä mainitut ehdot eivät täyty, pyydä valtuutettua huoltoliikettä korjaamaan turvajärjestelmä välittömästi.

Päivittäisen huollon suorittaminen

Suorita kohdan [Kunnossapito \(sivu 16\)](#) osassa ”Ennen jokaista käyttökertaa tai päivittäin” mainitut toimet ennen koneen käynnistystä päivittäin.

Käytön aikana

Turvallisuus käytön aikana

Yleinen turvallisuus

- Omistaja ja käyttäjä voivat estää loukkaantumisia tai omaisuusvahinkoja aiheuttavat tapaturmat ja ovat siksi vastuussa niistä.
- Pukeudu asianmukaisesti. Käytä silmäsuojaimia, pitkälahkeisia housuja, tukevia liukastumisen estäviä kenkiä ja kuulosuojaimia. Sido pitkät hiukset. Älä käytä löysiä vaatteita tai riippuvia koruja.

- Koneen käyttö vaatii käyttäjän täyden huomion. Jos käyttäjän huomio keskittyy muualle, saattaa seurata henkilö- tai omaisuusvahinko.
- Älä käytä konetta sairaana, väsyneenä tai alkoholin tai huumaavien aineiden vaikutuksen alaisena.
- Varmista ennen moottorin käynnistämistä, että kaikki käytöt ovat vapaalla ja että seisontajarru on kytketty. Käynnistä moottori ollessasi käyttäjän paikalla.
- Älä päästä sivullisia käyttöalueelle. Pysäytä kone, jos alueelle tulee ihmisiä.
- Käytä laitetta vain, kun näkyvyys on hyvä ja kun sääolosuhteet ovat hyvät. Älä käytä konetta ukonilman aikana.
- Kosteus ruoho tai lehdet voivat aiheuttaa vakavan loukkaantumisen, jos liukastut ja kosketat terää. Vältä leikkaamasta ruohoa märissä olosuhteissa.
- Älä pane käsiä tai jalkoja leikkuuyksikköön.
- Katso taakse ja alas ennen peruuttamista ja varmista, että reitti on vapaa.
- Ole erityisen varovainen lähestyessäsi kulmia, joissa on huono näkyvyys, pensaita, puita tai muita esteitä, jotka voivat haitata näkyvyyttä.
- Vapauta leikkuuyksikön käyttö ja kytke seisontajarru ennen leikkuukorkeuden säätämistä.
- Käytä moottoria ainoastaan tiloissa, joissa on hyvä ilmanvaihto. Pakokaasut sisältävät hiilimonoksidia, joka on hengenvaarallinen hengitettäessä.
- Älä jätä käynnissä olevaa konetta ilman valvontaa.
- Ennen kuin poistut käyttäjän paikalta (myös silloin kun tyhjennät ruohonkerääjät tai poistat leikkuuyksiköiden tukoksen), toimi seuraavasti:
 - Pysäköi kone tasaiselle maalle.
 - Vapauta leikkuuyksiköt ja laske lisälaitteet alas.
 - Kytke seisontajarru.
 - Sammuta koneen moottori ja irrota virta-avain (jos varusteena).
 - Odota, kunnes kaikki liikkuvat osat ovat pysähtyneet.
 - Sammuta kone ja kytke leikkuuyksikkö pois käytöstä seuraavissa tilanteissa:
 - ◇ ennen polttoainesäiliön täyttämistä
 - ◇ ennen tukkeuman poistamista
 - ◇ ennen leikkuuyksikön tarkistusta, puhdistusta tai huoltoa
 - ◇ jos laite osuu esteeseen tai tärisee epätavallisesti. tarkasta, onko leikkuuyksikössä vaurioita, ja korjaa ne ennen koneen käynnistämistä ja käyttämistä
 - ◇ ennen käyttäjän paikalta poistumista.
- Käytä vain The Toro® Companyn hyväksymiä lisälaitteita ja varusteita.
- Varo, etteivät jalkasi luista tätä konetta käyttäessäsi, varsinkin kun peruutat. Kävele, älä juokse.
- Älä koskaan käytä konetta, jos heittokanavan suuntain on ylhäällä tai irrotettu tai jos sitä on muunneltu, ellei ruohonkerääjä ole käytössä.
- Koneella ei saa kuljettaa matkustajia.
- Älä suuntaa materiaalin poistoa ihmisiä kohti. Vältä materiaalin poistamista seinää tai muuta estettä kohti. Materiaali voi kimmota takaisin käyttäjää kohti. Kytke terät pois päältä ennen sorapinnan ylittämistä.
- Käynnistä moottori huolellisesti ohjeiden mukaan jalat kaukana terästä. Älä myöskään seiso heittosuppilon edessä.
- Ole erittäin varovainen vaihtaessasi suuntaa tai vetäessäsi konetta itseäsi kohti.
- Pysäytä terä, jos konetta on kuljetettava leikkuualueelle ja sieltä pois sekä ylitettäessä muita pintoja kuin ruohoa.

Turvallisuus rinteissä

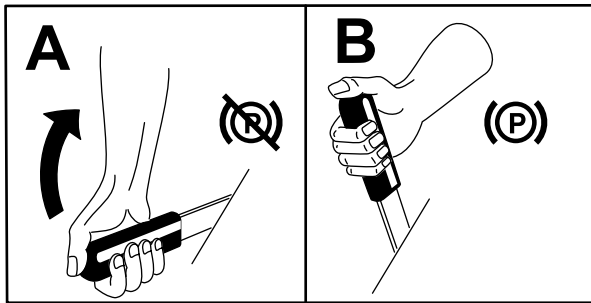
- Rinteissä on huomattava koneen hallinnan menettämisen ja kaatumisen vaara. Tällaiset onnettomuudet voivat aiheuttaa vakavan tapaturman tai kuoleman. Käyttäjä on vastuussa turvallisesta käytöstä rinteissä. Koneen käyttö rinteissä edellyttää erityistä huolellisuutta. Suorita seuraavat toimenpiteet ennen koneen käyttöä rinteessä:
 - Lue ja sisäistä käyttöoppaassa ja koneessa olevat rinnekäytön ohjeet.
 - Arvioi leikkuupaikan olosuhteet ja määritä niiden perusteella, onko rinne turvallinen koneen käyttöön. Tee arviointi huolellisesti ja harkiten. Maaston olosuhteiden muutokset, kuten kosteus, saattavat vaikuttaa nopeasti koneen toimintaan rinteessä.
- Käytä konetta poikittain rinteissä, älä koskaan ylös ja alas. Vältä käyttöä erittäin jyrkillä tai liukkailla rinteillä. Epävakaalla alustalla on helppo liukastua ja kaatua.
- Tunnista vaarat rinteiden juurella. Älä käytä konetta pudotusten, ojen, vallien, vesiesteiden tai muiden vaarojen lähellä. Kone voi kaatua yllättäen, jos pyörä menee reunan yli tai jos reuna sortuu. Pidä turvaväli koneen ja mahdollisten vaarapaikkojen välillä. Käytä tällaisilla alueilla käsikäyttöistä työkalua.
- Vältä koneen käynnistämistä, pysäyttämistä tai kääntämistä rinteissä. Vältä nopeuden tai suunnan äkillistä muuttamista. Käänny hitaasti ja vähän kerrallaan.

- Älä käytä konetta olosuhteissa, joissa pito, ohjaus tai vakaus ovat kyseenalaisia. Huomaa, että koneen käyttö märässä ruohossa, poikittain rinteissä tai alamäessä saattaa johtaa koneen pidon menettämiseen. Pidon menetys vetopyörissä saattaa aiheuttaa luisumisen ja jarrujen ja ohjauksen hallinnan menetyksen. Kone voi luisua, vaikka vetopyörät on pysäytetty.
- Poista tai merkitse esteet, kuten ojat, kuopat, urat, töyssyt, kivet tai muut piilevät vaarat. Korkea ruoho voi peittää esteet. Maaston epätasaisuudet voivat kaataa koneen.
- Jos menetät laitteen hallinnan, pysy poissa koneen kulkusuunnasta.
- Pidä vaihde kytkettynä, kun ajat rinnettä alas. Älä laskeudu alamäkeen vapaalla (koskee ainoastaan vaihteistolla varustettuja yksiköitä).

Seisontajarrun käyttö

Kytke seisontajarru aina, kun pysäytät koneen tai jätät sen ilman valvontaa.

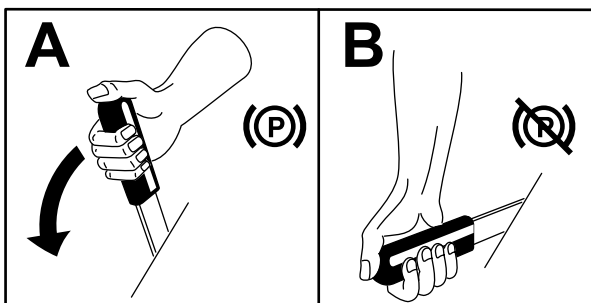
Seisontajarrun kytkentä



Kuva 5

g241313

Seisontajarrun vapautus



Kuva 6

g241312

Moottorin käynnistys

1. Kytke sytytystulppien johdot.
2. Avaa polttoaineventtiili.
3. Vapauta teränohjausnappi (voimanulosotto) ja siirrä nopeudensäätövipu VAPAA-ASENTOON.
4. Siirrä käyttöviput VAPAA-ASENTOON ja kytke vapaalukot.
5. Kytke seisontajarru.
6. Käännä virta-avain KÄYNNISSÄ-asentoon (Kuva 4).
7. Siirrä kaasuvipu NOPEA- ja HIDAS-asennon puoliväliin.

Huomaa: Jos moottori on lämmin, siirrä kaasuvipu NOPEA-asentoon.

8. Kytke rikastin.

Huomaa: Lämmin tai kuuma moottori ei yleensä tarvitse rikastusta.

9. Käynnistä käynnistin kääntämällä avain KÄYNNISTYS-asentoon. Kun moottori käynnistyy, vapauta avain.

Tärkeää: Älä käytä käynnistintä kerralla yli 5 sekunnin ajan. Jos moottori ei käynnisty, odota 15 sekunnin ajan käynnistysyritysten välillä. Näiden ohjeiden laiminlyönti saattaa rikkoa käynnistysmoottorin.

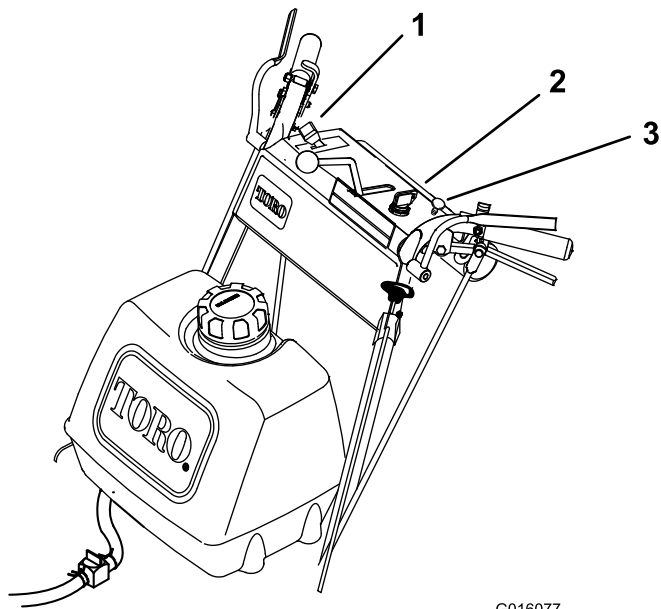
10. Kun moottori lämpenee, vapauta rikastin ja siirrä kaasuvipu NOPEA-asentoon.

Moottorin sammutus

Tärkeää: Häätilanteessa moottori voidaan sammuttaa välittömästi kääntämällä virta-avain POIS-asentoon.

1. Pysäköi kone tasaiselle alustalle.
2. Siirrä käyttöviput VAPAA-asentoon ja kytke vapaalukot.
3. Siirrä kaasuvipu HIDAS-asentoon (Kuva 7).
4. Vapauta teränohjausnappi (voimanulosotto) ja siirrä nopeudensäätövipu VAPAA-asentoon.
5. Anna moottorin käydä joutokäyntiä 30–60 sekunnin ajan.
6. Käännä avain POIS-asentoon.
7. Kytke seisontajarru ja irrota virta-avain.

Tärkeää: Sulje polttoaineen sulkuventtiili ennen kuljetusta tai koneen varastointia polttoainevuotojen estämiseksi.



Kuva 7

G016077

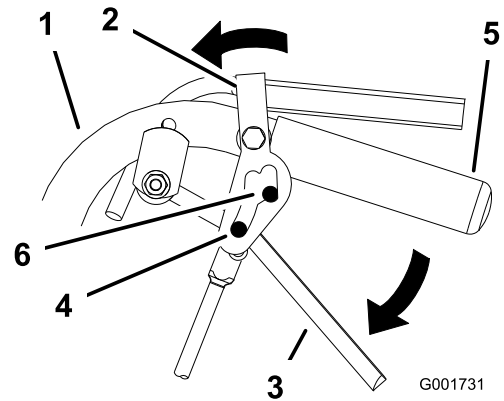
g027797

1. Kaasuvipu
2. Avainkytkin

3. Rikastin

Vapaalukkojen vapautus

1. Purista käyttövipuja taaksepäin, kunnes tunnet voiman lisääntyvän.
2. Aseta peukalot lukkojen yläosaan ja siirrä niitä eteenpäin, kunnes tapit ovat etu-urassa (Kuva 9).



Kuva 9

G001731

g001731

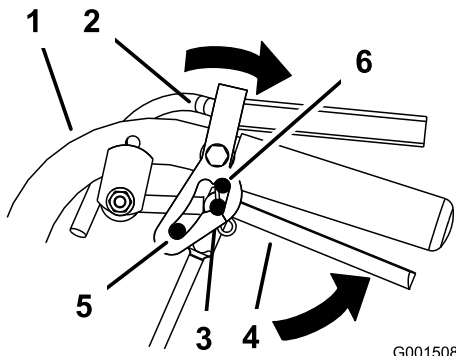
- | | |
|------------------|---|
| 1. Kahva | 4. Tapin asento täysi nopeus eteenpäin -asetuksessa |
| 2. Lukittu vapaa | 5. Kahva |
| 3. Käyttövipu | 6. Etu-ura |

Vapaalukkojen käyttö

Kytke aina vapaalukot, kun pysäytät koneen. Kytke seisontajarru, jos jätät koneen ilman valvontaa.

Vapaalukkojen kytkentä

1. Purista käyttövipuja taaksepäin, kunnes tunnet voiman lisääntyvän.
2. Aseta peukalot lukkojen yläosaan ja siirrä ne taaksepäin VAPAA-asentoon (Kuva 8).



Kuva 8

G001508

g001508

- | | |
|------------------|---------------------------|
| 1. Kahva | 4. Käyttövipu |
| 2. Lukittu vapaa | 5. Täysi nopeus eteenpäin |
| 3. VAPAA-asento | 6. PERUUTUS-asento |

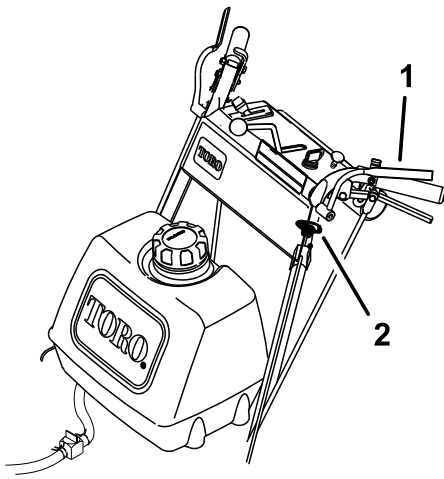
Teräkytkimen (voimanulosotto) käyttö

Teräkytkin (voimanulosotto), jota käytetään yhdessä käyttäjän pitokytkimen kanssa, kytkee ja vapauttaa leikkuuterien virran.

Leikkuuterien kytkentä

1. Purista käyttäjän pitokytkimiä kahvoja vasten (Kuva 10).
2. Vedä teräkytkin (voimanulosotto) ylös ja pidä käyttäjän pitokytkimiä painettuna kahvaa vasten (Kuva 10).

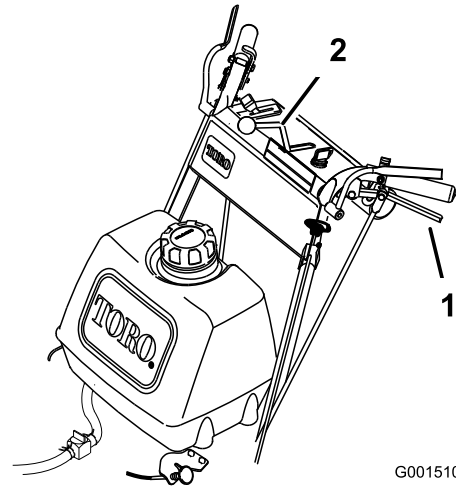
Huomaa: Jos vapautat käyttäjän pitokytkimet, käynnistä moottori ja kytke leikkuuterät toistamalla tämä toimenpide.



Kuva 10

g383331

1. Käyttäjän pitokytkimet
2. Teräkytkin (voimanulosotto)



Kuva 11

G001510

g001510

1. Käyttövipu
2. Nopeudensäätövipu

Leikkuuterien vapautus

Vapauta leikkuuterät jollakin seuraavista tavoista:

- Paina teräkytkin (voimanulosotto) alas POIS-asentoon.
- Vapauta käyttäjän pitokytkimet terän ohjausvivun ollessa kytkettynä.

Koneella ajo

Kaasuvipu säättää moottorin nopeutta (rpm). Paras leikkuuteho saavutetaan siirtämällä kaasuvipu NOPEA-asentoon.

Ajaminen eteenpäin

1. Vapauta seisontajarru.
2. Siirrä nopeudensäätövipu halutulle nopeudelle.
3. Vapauta vapaalukko.
4. Liiku eteenpäin vapauttamalla hitaasti käyttövivut (Kuva 11).

Aja suoraan vapauttamalla käyttövipuja yhtä paljon (Kuva 11).

Kun haluat kääntyä, paina kääntymissuunnan käyttövipua (Kuva 11).

Taaksepäin ajo

Paina hitaasti käyttövipuja kahvaa kohden liikkuaaksesi taaksepäin (Kuva 11).

Koneen tuominen vapaalle

Kytke aina vapaalukko ja seisontajarru, kun pysäytät koneen.

1. Paina käyttövivut VAPAA-asentoon.
2. Kytke vapaalukot. Katso kohta [Vapaalukkojen kytkentä \(sivu 13\)](#).
3. Siirrä nopeudensäätövipu VAPAA-asentoon.

Leikkuukorkeuden säätö

Katso leikkuupöydän *käyttöopas*.

Käytön jälkeen

Turvallisuus käytön jälkeen

Yleinen turvallisuus

- Sammuta kone, irrota virta-avain (jos varusteena), odota, kunnes kaikki liikkuvat osat ovat pysähtyneet, ja anna koneen jäähtyä aina ennen sen säätöä, huoltoa, puhdistusta tai varastointia.
- Ehkäise tulipalovaara puhdistamalla kone ruohosta ja leikkuujätteistä. Puhdista öljy- ja polttoaineroiskeet.
- Älä säilytä konetta tai polttoainesäiliötä tilassa, jossa on avotuli, kipinöitä tai varmistusliekki (esimerkiksi vedenlämmitin tai muu vastaava laite).

- Käytä täysleveää ramppia lastatessasi konetta perävaunuun tai kuorma-autoon.
- Kiinnitä kone tiukasti hihnoilla, ketjuilla, kaapeleilla tai köysillä. Suuntaa etu- ja takahihnat alas- ja ulospäin koneesta.

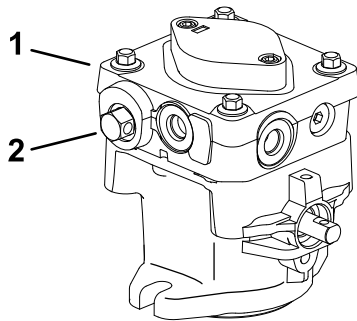
Koneen työntäminen käsin

Ohitusventtiilien avulla konetta voidaan työntää, kun moottori ei ole käynnissä.

Tärkeää: Työnnä konetta aina käsin. Älä koskaan hinaa konetta, koska hydraulijärjestelmä saattaa vaurioitua.

1. Pysäköi kone tasaiselle alustalle, vapauta voimanulosotto ja kytke seisontajarru.
2. Sammuta moottori, irrota avain ja odota, että kaikki liikkuvat osat ovat pysähtyneet, ennen kuin poistut käyttäjän paikalta.
3. Avaa ohitusventtiilit kääntämällä niitä vastapäivään 1–2 kierrosta (Kuva 12).

Huomaa: Tällöin hydraulineste pääsee ohittamaan pumput ja pyörät pääsevät pyörimään.



G007735

g007735

Kuva 12

1. Hydraulipumppu 2. Ohitusventtiili

4. Vapauta seisontajarru.
5. Työnnä kone haluamaasi paikkaan.
6. Kytke seisontajarru.
7. Sulje ohitusventtiilit, mutta älä kiristä niitä liikaa.

Huomaa: Kierrä ohitusventtiilejä enintään kaksi kierrosta, jotta venttiili ei irtoa rungosta eikä nestettä pääse vuotamaan.

Tärkeää: Älä käynnistä tai käytä konetta ohitusventtiilit auki. Järjestelmä saattaa vaurioitua.

Koneen kuljetus

Käytä koneen kuljetukseen raskaaseen käyttöön tarkoitettua perävaunua tai lava-autoa. Varmista,

että perävaunussa tai kuorma-autossa on kaikki lain vaatimat valot ja merkinnät. Lue huolellisesti kaikki turvaohjeet. Nämä tiedot auttavat suojaamaan sinua, perhettäsi, lemmikkejäsi ja sivullisia loukkaantumiselta.

1. Kiinnitä perävaunu hinausajoneuvoon turvaketjuilla.
2. Sammuta moottori, irrota avain ja odota, että kaikki liikkuvat osat ovat pysähtyneet, ennen kuin poistut käyttäjän paikalta.
3. Kiinnitä kone tukevasti perävaunuun tai kuorma-autoon hihnoilla, ketjuilla, kaapeleilla tai köysillä.

Kunnossapito

Huomaa: Koneen vasen ja oikea puoli määritellään normaalista käyttöasennosta käsin.

Turvallisuus huollon aikana

- Tee ennen koneen säätämistä, puhdistamista tai huoltoa ja ennen koneelta poistumista seuraavat toimenpiteet:
 - Pysäköi kone tasaiselle alustalle.
 - Siirrä kaasun säätökytkin Alhainen joutokäyntinopeus -asentoon.
 - Vapauta leikkuuyksiköt.
 - Varmista, että vaihteisto on vapaalla.
 - Kytke seisontajarru.
 - Sammuta moottori ja irrota virta-avain.
 - Odota, kunnes kaikki liikkuvat osat ovat pysähtyneet.
 - Anna koneen osien jäähtyä ennen huoltoa.
- Älä anna tehtävään kouluttamattomien henkilöiden huoltaa konetta.
- Jos moottorin on oltava käynnissä huoltosäädön aikana, pidä kätesi, jalkasi, vaatteesi ja kaikki kehosi osat kaukana leikkuuyksiköstä, lisälaitteista, moottorista ja liikkuvista osista. Sivulliset on pidettävä työskentelyalueen ulkopuolella.
- Pidä kaikki osat hyvässä kunnossa. Vaihda kuluneet, vaurioituneet tai puuttuvat osat ja tarrat. Huolehdi, että kaikki kiinnitysosat ovat tiukasti kiinni, jotta laitetta on turvallista käyttää.
- Tarkista ruohonkerääjän osat säännöllisesti ja vaihda ne, kun ne ovat kuluneet tai vaurioituneet.
- Vähennä tulipalon vaaraa poistamalla ruoho ja leikkuujäte leikkuuyksiköstä, käytöstä, äänenvaimentimesta, jäähdytysäleikoista ja moottorista. Puhdista öljy- ja polttoaineroiskeet.
- Tarkista jarrun toiminta usein. Säädä ja huolla jarru tarpeen mukaan.
- Vapauta paine varovasti osista, joihin on varastoitunut energiaa.
- Käytä vain Toro-alkuperäisvaraosia, jotta kone toimii turvallisesti ja parhaalla mahdollisella tavalla. Muiden valmistajien varaosat voivat osoittautua vaarallisiksi, ja niiden käyttö voi johtaa tuotteen takuun raukeamiseen.

Kunnossapitotaulukko

Huoltoväli	Huoltotoimenpide
8 ensimmäisen käyttötunnin jälkeen	<ul style="list-style-type: none">• Vaihda moottoriöljy.• Tarkista hydraulinesteen määrä.• Vaihda hydraulineste ja -suodatin.
Aina ennen käyttöä tai päivittäin	<ul style="list-style-type: none">• Testaa turvajärjestelmä.• Tarkista moottoriöljyn määrä.• Puhdista ilmanotto-ritilä.• Tarkista seisontajarru.• Puhdista leikkuupöytä.
25 käyttötunnin välein	<ul style="list-style-type: none">• Puhdista ilmanpuhdistimen vaahtomuovipanos.• Tarkista, ettei hihnassa ole kulumia tai murtumia.• Tarkista hydraulinesteen määrä.
50 käyttötunnin välein	<ul style="list-style-type: none">• Tarkista ilmanpuhdistimen paperipanos.• Tarkista rengaspaine.
100 käyttötunnin välein	<ul style="list-style-type: none">• Vaihda moottoriöljy (useammin likaisissa tai pölyisissä olosuhteissa).• Vaihda tai puhdista sytytystulppa ja aseta kärkiväli oikein.• Tarkista akku.• Tarkista hydrauliletkut.
200 käyttötunnin välein	<ul style="list-style-type: none">• Vaihda ilmanpuhdistimen paperipanos.• Vaihda moottorin öljynsuodatin (useammin likaisissa tai pölyisissä olosuhteissa).• Vaihda polttoainesuodatin.
250 käyttötunnin välein	<ul style="list-style-type: none">• Vaihda hydraulisuodatin ja hydraulineste, kun käytät Mobil® 1 -nestettä.
500 käyttötunnin välein	<ul style="list-style-type: none">• Vaihda hydraulisuodatin ja hydraulineste, kun käytät Toro® HYPR-OIL™ 500 -hydraulinestettä.

Tärkeää: Lisää huoltotoimenpiteitä on moottorin käyttöoppaassa.

▲ VAROITUS

Jos jätät avaimen virtalukkoon, joku voi vahingossa käynnistää moottorin ja vahingoittaa vakavasti lähellä olijoita.

Sammuta moottori ja irrota virta-avain virtalukosta ennen kaikkia huoltotoimia.

Voitelu

Koneen voitelu

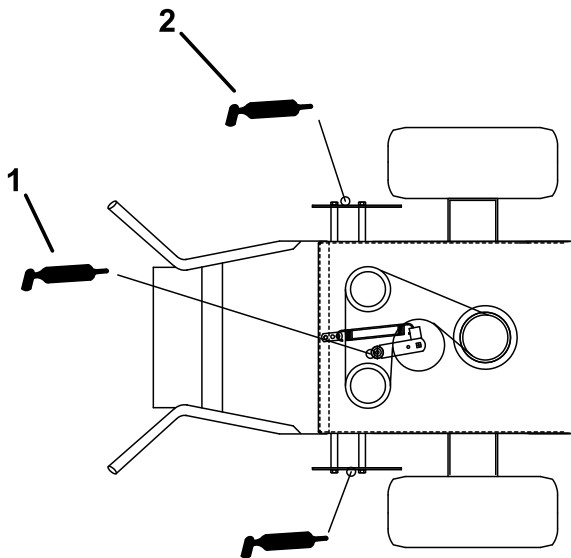
Voitele kone useammin likaisissa tai pölyisissä olosuhteissa.

Rasvatyyppi: litiumrasva nro 2 tai molybdeenirasva

1. Pysäköi kone tasaiselle alustalle, vapauta teräkytkin (voimanulosotto) ja kytke seisontajarru.
2. Sammuta moottori, irrota avain ja odota, että kaikki liikkuvat osat ovat pysähtyneet, ennen kuin poistut käyttäjän paikalta.
3. Puhdista rasvanipat rievulla.

Huomaa: Raaputa rasvanippoihin mahdollisesti roiskunut maali pois.

4. Pumppaa rasvaa nippoihin, kunnes rasvaa alkaa tihkua laakereista.
5. Pyyhi pois liika rasva.



Kuva 13

g383185

1. Pumpun käytön kiristinpyörän varsi
2. Pumpun tukivarsi

Moottorin huolto

Moottorin turvallinen käyttö

- Älä muuta kierrosnopeussäätimen nopeutta tai käytä moottoria ylikierroksilla.
- Käytä moottoria, kunnes polttoaine loppuu, tai poista polttoaine käsipumpulla, älä koskaan lapolla. Jos joudut tyhjentämään polttoainesäiliön, tee se ulkona.

Ilmanpuhdistimen huolto

Huoltoväli: 25 käyttötunnin välein—Puhdista ilmanpuhdistimen vaahtomuovipanos.

50 käyttötunnin välein—Tarkasta ilmanpuhdistimen paperipanos.

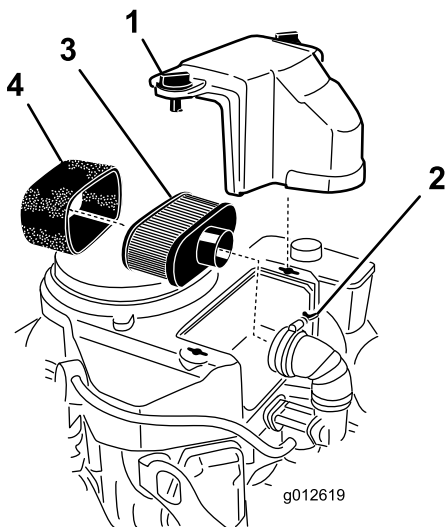
200 käyttötunnin välein—Vaihda ilmanpuhdistimen paperipanos.

Huomaa: Huolla ilmanpuhdistin useammin (muutamana käyttötunnin välein), jos käyttöolosuhteet ovat erittäin pölyiset tai hiekkaiset.

Tärkeää: Älä öljyä vaahtomuovi- tai paperipanosta.

Vaahtomuovi- ja paperipanosten irrotus

1. Pysäköi kone tasaiselle alustalle, vapauta voimanulosotto ja kytke seisontajarru.
2. Sammuta moottori, irrota avain ja odota, että kaikki liikkuvat osat ovat pysähtyneet, ennen kuin poistut käyttäjän paikalta.
3. Puhdista ilmanpuhdistimen ympäristö, jotta likaa ei pääse moottoriin aiheuttamaan vahinkoa (Kuva 14).
4. Kierrä suojuksen nupit auki ja irrota ilmanpuhdistimen suojus (Kuva 14).
5. Avaa letkunkiristin ja irrota ilmanpuhdistinkoonpano (Kuva 14).
6. Vedä vaahtomuovipanos varovasti irti paperipanoksesta (Kuva 14).



Kuva 14

1. Suojus
2. Letkunkiristin
3. Paperipanos
4. Vaahtomuovipanos

Ilmanpuhdistimen vaahtomuovipanosen puhdistus

1. Pese vaahtomuovipanos nestesaippualla ja lämpimällä vedellä. Kun panos on puhdas, huuhtelee se perusteellisesti.
2. Kuivaa panos puristamalla sitä puhtaaseen riepuun.

Tärkeää: Vaihda vaahtomuovipanos, jos se on repeytynyt tai kulunut.

Ilmanpuhdistimen paperipanosen huolto

Tärkeää: Älä puhdistaa paperisuodatinta, vaan vaihda se (Kuva 14).

1. Tarkista, ettei panos ole repeytynyt, ettei siinä ole öljykalvoa tai ettei kumitiiviste ole vaurioitunut.
2. Vaihda paperipanos, jos se on vaurioitunut.

Vaahtomuovi- ja paperipanosien asennus

Tärkeää: Moottoria tulee käyttää vain silloin, kun ilmanpuhdistimen vaahtomuovi- ja paperipanoset on asennettu asianmukaisesti, jotta moottori ei vaurioitu.

1. Liu'uta vaahtomuovipanos varovasti ilmanpuhdistimen paperipanosen (Kuva 14) päälle.

2. Aseta ilmanpuhdistinkokoonpano ilmanpuhdistimen jalustaan ja kiinnitä se kahdella siipimutterilla (Kuva 14).
3. Aseta ilmanpuhdistimen suojus paikalleen ja kiristä kannen nuppi (Kuva 14).

Moottoriöljyn huolto

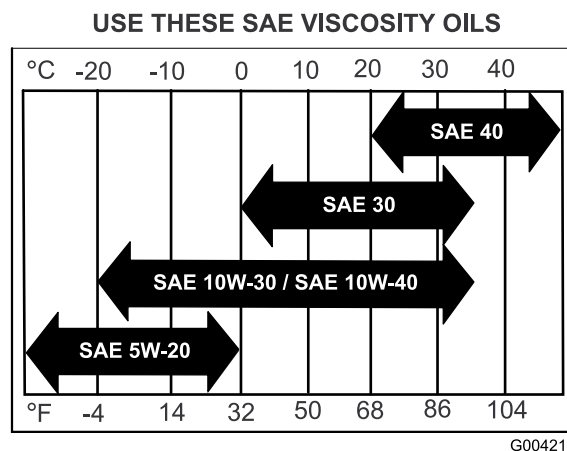
Huomaa: Vaihda öljy useammin, jos käyttöolosuhteet ovat erittäin pölyiset tai hiekkaiset.

Moottoriöljyn tekniset tiedot

Öljyalaatu: puhdistava öljy (API-huoltoluokitus SF, SG, SH, SJ tai SL).

Kampikammion tilavuus: 1,7 litraa jos suodatintäyttö irrotetaan, 1,5 litraa jos suodatinta ei irroteta

Viskositeetti: katso taulukko (Kuva 15).



Kuva 15

Moottorin öljymäärän tarkistus

Huoltoväli: Aina ennen käyttöä tai päivittäin

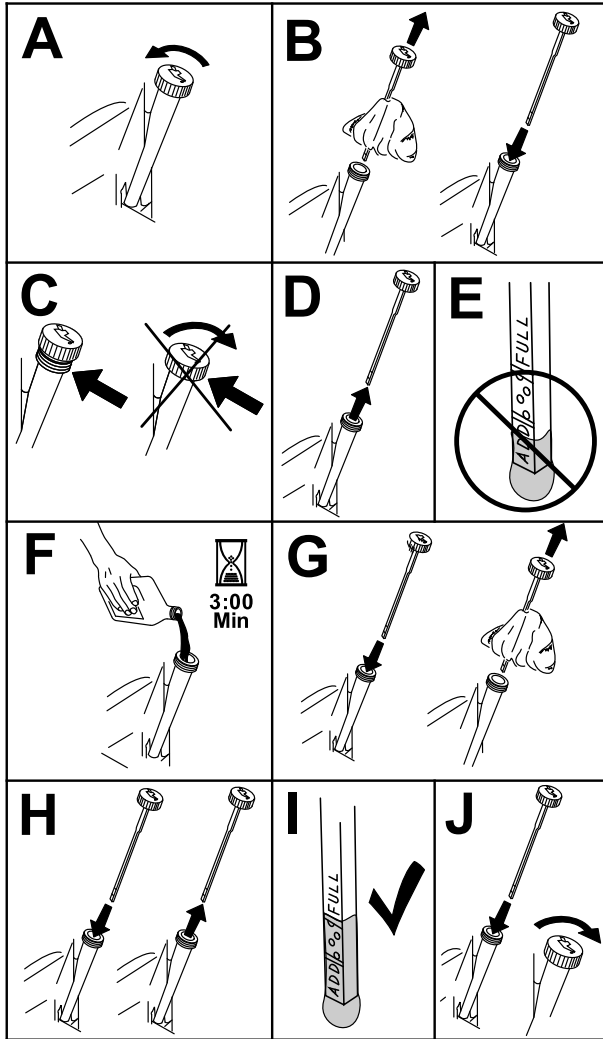
Huomaa: Tarkista öljymäärä moottorin ollessa kylmä.

Tärkeää: Jos moottorin kampikammioon laitetaan liikaa tai liian vähän öljyä ja moottoria käytetään, moottori saattaa vaurioitua.

1. Pysäköi kone tasaiselle alustalle, vapauta voimanulosotto ja kytke seisontajarru.
2. Sammuta moottori, irrota avain ja odota, että kaikki liikkuvat osat ovat pysähtyneet, ennen kuin poistut käyttäjän paikalta.

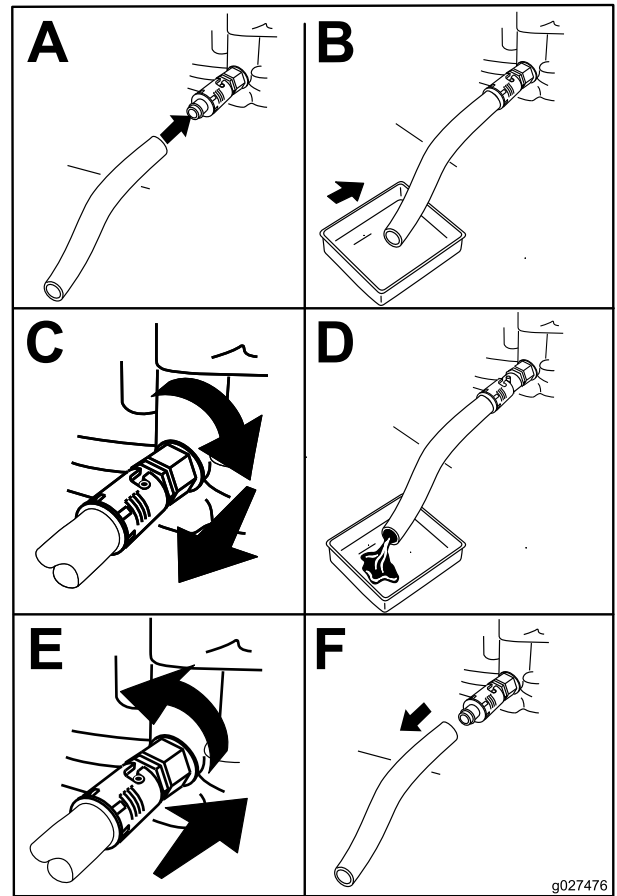
Huomaa: Varmista, että moottori on jäähtynyt, jotta öljy on ehtinyt valua öljypohjaan.

3. Puhdista öljyntäyttökorkin ja mittatikun ympäristö ennen korkin irrottamista, jotta moottoriin ei pääse likaa, leikkuujätteitä tai muita roskia (Kuva 16).



Kuva 16

g307458



Kuva 17

g027476

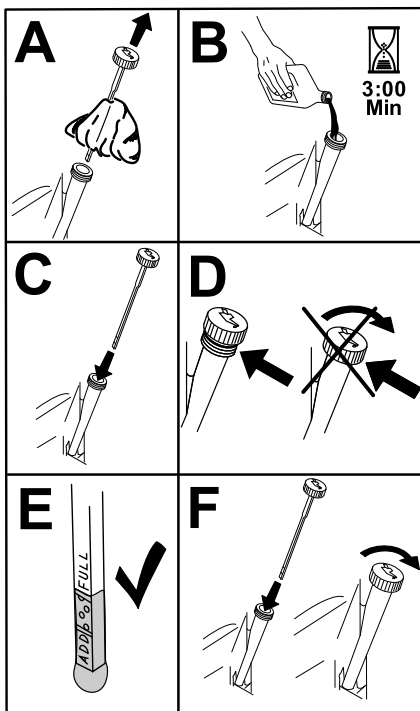
5. Kaada hitaasti noin 80 % määritetystä öljymäärästä täyttöputkeen ja lisää hitaasti siten, että sitä on **Full** (Täynnä) -merkkiin asti (Kuva 18).

Moottoriöljyn vaihto

Huoltoväli: 8 ensimmäisen käyttötunnin jälkeen—Vaihda moottoriöljy.

100 käyttötunnin välein—Vaihda moottoriöljy (useammin likaisissa tai pölyisissä olosuhteissa).

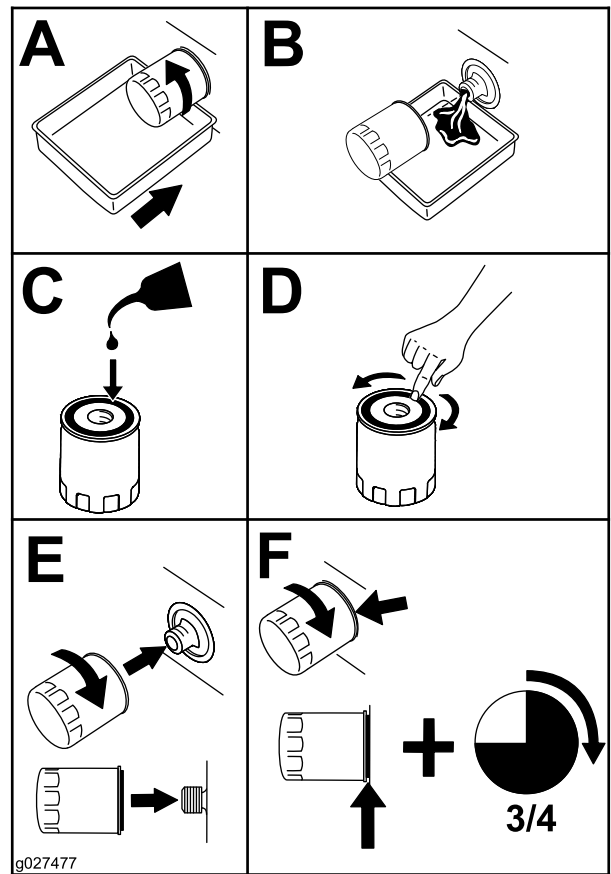
1. Pysäköi kone siten, että valutuspuoli on hieman vastakkaista puolta alempana, jotta kaikki öljy valuu pois.
2. Vapauta voimanulosotto ja kytke seisontajarru.
3. Sammuta moottori, irrota avain ja odota, että kaikki liikkuvat osat ovat pysähtyneet, ennen kuin poistut käyttäjän paikalta.
4. Tyhjennä öljy moottorista (Kuva 17).



Kuva 18

g194610

6. Toimita käytetty öljy jälleenkäsittelylaitoksen hävitettäväksi.



Kuva 19

g027477

Moottorin öljynsuodattimen vaihto

Huoltoväli: 200 käyttötunnin välein—Vaihda moottorin öljynsuodatin (useammin likaisissa tai pölyisissä olosuhteissa).

1. Tyhjennä öljy moottorista. Katso kohta [Moottoriöljyn vaihto \(sivu 20\)](#).
2. Vaihda moottorin öljynsuodatin ([Kuva 19](#)).

Huomaa: Varmista, että öljynsuodattimen tiiviste koskettaa moottoria, ja käänä sitten suodatinta vielä $\frac{3}{4}$ kierrosta.

3. Täytä kampikammio oikeantyyppisellä uudella öljyllä ([Kuva 18](#)).

Sytytystulpan huolto

Huoltoväli: 100 käyttötunnin välein

Varmista, että keski- ja sivuelektrodien kärkiväli on oikea, ennen kuin asennat sytytystulpan. Irrota ja asenna sytytystulppa käyttäen apuna sytytystulpan avainta. Tarkista ja säädä kärkiväliä kärkivälin työkalulla tai rakotulkillä. Asenna tarvittaessa uusi sytytystulppa.

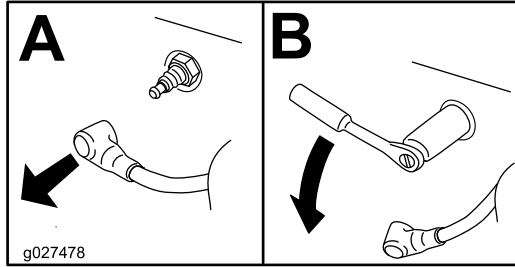
Sytytystulpan tyyppi: NGK® BPR4ES tai vastaava

Kärkiväli: 0,75 mm

Sytytystulpan irrotus

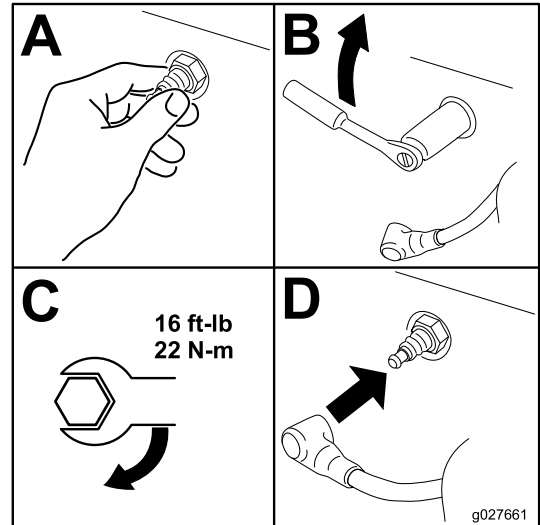
1. Pysäköi kone tasaiselle alustalle, vapauta voimanulosotto ja kytke seisontajarru.
2. Sammuta moottori, irrota avain ja odota, että kaikki liikkuvat osat ovat pysähtyneet, ennen kuin poistut käyttäjän paikalta.

- Puhdista sytytystulpan ympäristö, jotta moottoriin ei pääse likaa tai roskaa.
- Irrota sytytystulppa (Kuva 20).



Kuva 20

Sytytystulpan asennus



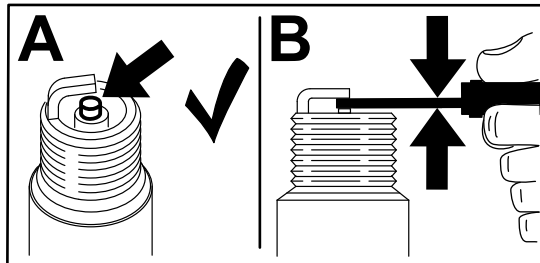
Kuva 22

Sytytystulpan tarkistus

Tärkeää: Älä puhdista sytytystulppia. Sytytystulpat tulee vaihtaa aina, kun eriste on mustunut, kun elektrodit ovat kuluneet tai kun tulpassa on öljykalvo tai murtumia.

Jos näet eristeessä vaaleanruskeata tai harmaata, moottori toimii moitteettomasti. Jos eriste on mustunut, ilmanpuhdistin on yleensä likainen.

Säädä kärkiväliksi 0,75 mm.



Kuva 21

Polttoainejärjestelmän huolto

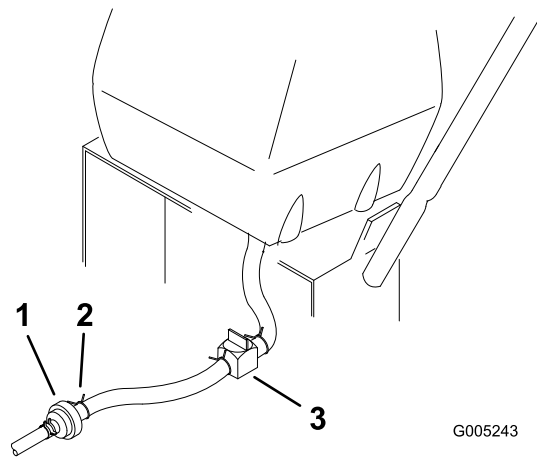
⚠ HENGENVAARA

Tietyissä oloissa polttoaine on hyvin tulenarkaa ja räjähdysherkkää. Polttoaineen aiheuttama tulipalo tai räjähdys voi aiheuttaa palovammoja ja omaisuusvahinkoja.

Kohdassa [Polttoaineturvallisuus \(sivu 9\)](#) on täydellinen luettelo polttoaineeseen liittyvistä varotoimenpiteistä.

Polttoainesäiliön tyhjennys

1. Pysäköi kone tasaiselle alustalle, vapauta voimanulosotto ja kytke seisontajarru.
2. Sammuta moottori, irrota avain ja odota, että kaikki liikkuvat osat ovat pysähtyneet, ennen kuin poistut käyttäjän paikalta.
3. Sulje polttoainesäiliön polttoaineen sulkuventtiili ([Kuva 23](#)).
4. Purista letkuliittimen päitä yhteen ja liu'uta sitä polttoaineputkea pitkin ylöspäin ja poispäin polttoainesuodattimesta ([Kuva 23](#)).
5. Vedä polttoaineletku irti polttoainesuodattimesta ([Kuva 23](#)).
6. Avaa polttoaineen sulkuventtiili ja anna polttoaineen valua polttoainekanisteriin tai tyhjennysastiaan.
Huomaa: Vaihda polttoainesuodatin tarvittaessa. Katso kohta [Polttoainesuodattimen vaihto \(sivu 23\)](#).
7. Asenna polttoaineletku polttoainesuodattimeen. Kiinnitä polttoaineletku liu'uttamalla letkunkiristin lähelle venttiiliä.



G005243

g005243

Kuva 23

1. Polttoainesuodatin
2. Kiristin
3. Polttoaineen sulkuventtiili

8. Pyyhi läikkynyt polttoaine pois.

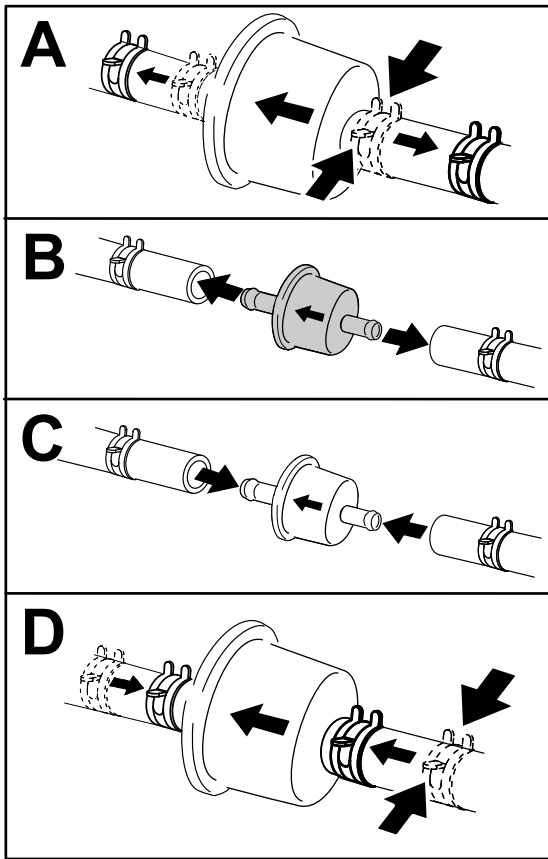
Polttoainesuodattimen vaihto

Huoltoväli: 200 käyttötunnin välein/Vuosittain (kumpi saavutetaan ensin)

Tärkeää: Älä asenna likaista suodatinta, jos se on irrotettu polttoaineputkesta.

1. Pysäköi kone tasaiselle alustalle, vapauta voimanulosotto ja kytke seisontajarru.
2. Sammuta moottori, irrota avain ja odota, että kaikki liikkuvat osat ovat pysähtyneet, ennen kuin poistut käyttäjän paikalta.
3. Sulje polttoaineen sulkuventtiili.
4. Vaihda suodatin kuvan mukaisesti ([Kuva 24](#)).

Huomaa: Varmista, että uuden suodattimen virtaussuunnan nuoli osoittaa moottoria kohti.



Kuva 24

g333995

5. Avaa polttoaineen sulkuventtiili.
6. Tarkista polttoainevuodot ja korjaa tarvittaessa.
7. Pyyhi läikkynyt polttoaine pois.

Sähköjärjestelmän huolto

Sähköjärjestelmän turvallinen käyttö

- Irrota akun kytkennät ennen kuin korjaat konetta. Irrota ensin miinusnavan akkukenkä ja vasta sitten plusnavan akkukenkä. Kytke ensin plusnavan akkukenkä ja vasta sitten miinusnavan akkukenkä.
- Lataa akku avoimessa tilassa, jossa on hyvä ilmanvaihto, kaukana kipinöistä ja avotulesta. Irrota laturin virtajohto ennen kuin kytket laturin akkuun tai irrotat sen akusta. Käytä suojavaatetusta ja eristettyjä työkaluja.

Akun huolto

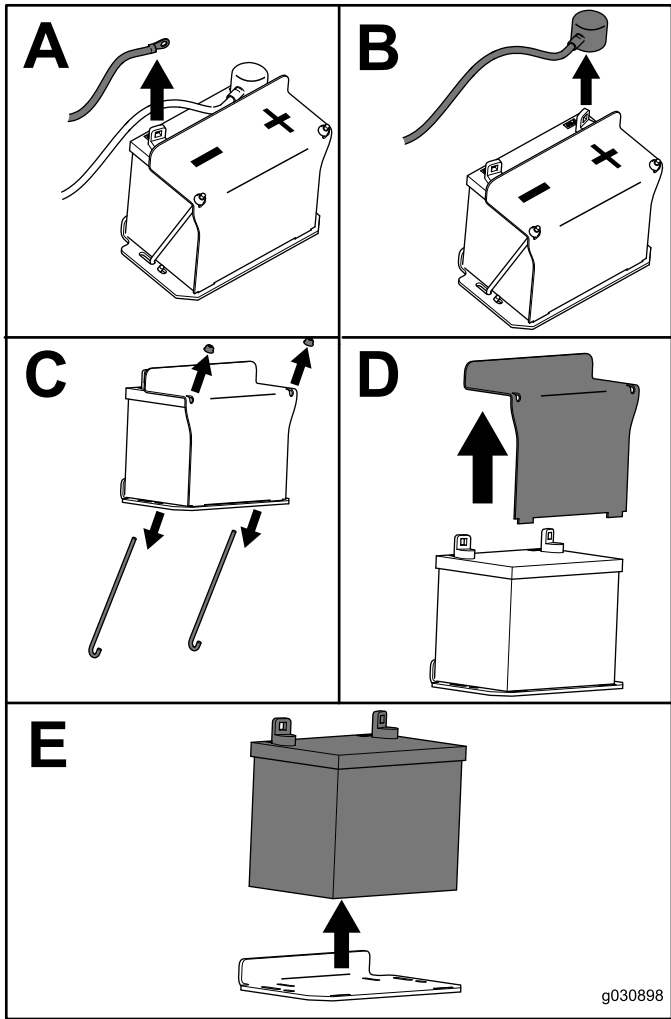
Huoltoväli: 100 käyttötunnin välein

Pidä akku aina puhtaana ja täyteen ladattuna. Puhdista akkukotelo paperipyyhkeellä. Jos akun navat ovat syöpyneet, puhdista ne neljällä osalla vettä ja 1 osalla ruokasoodaa. Sivele akun napoihin ohut rasvakerros, jotta ne eivät syöpyisi.

Jännite: 12 V

Akun irrotus

1. Pysäköi kone tasaiselle alustalle, vapauta voimanulosotto ja kytke seisontajarru.
2. Sammuta moottori, irrota avain ja odota, että kaikki liikkuvat osat ovat pysähtyneet, ennen kuin poistut käyttäjän paikalta.
3. Irrota akku kuvan mukaisesti ([Kuva 25](#)).



Kuva 25

g030898

g030988

Akun lataus

⚠ VAARA

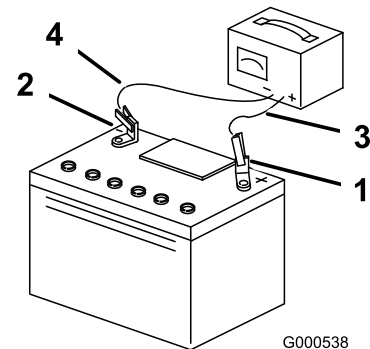
Akun latauksen yhteydessä syntyy räjähdysriskiä kaasuja.

Älä tupakoi akun lähetyvillä. Älä päästä kipinöitä tai liekkejä kosketuksiin akun kanssa.

Tärkeää: Huolehdi siitä, että akku on aina ladattu täyteen (ominaispaino 1,265), jotta akku ei vaurioidu lämpötilan ollessa alle 0 °C.

1. Irrota akku alustasta. Katso kohta [Akun irrotus \(sivu 24\)](#).
2. Tarkista akkunesteen määrä.
3. Varmista, että täyttöaukkojen korkit on asennettu akkuun.
4. Lataa akkua 1 tunti 25–30 A:n virralla tai 6 tuntia 4–6 A:n virralla.
5. Kun akku on ladattu täyteen, irrota laturi pistorasiasta. Irrota sitten laturin johtimet akun navoista ([Kuva 26](#)).
6. Asenna akku koneeseen ja kytke akun kaapelit. Katso kohta [Akun asennus \(sivu 26\)](#).

Huomaa: Älä käytä konetta, kun akkua ei ole kytketty. Se voi aiheuttaa sähkövaurioita.



Kuva 26

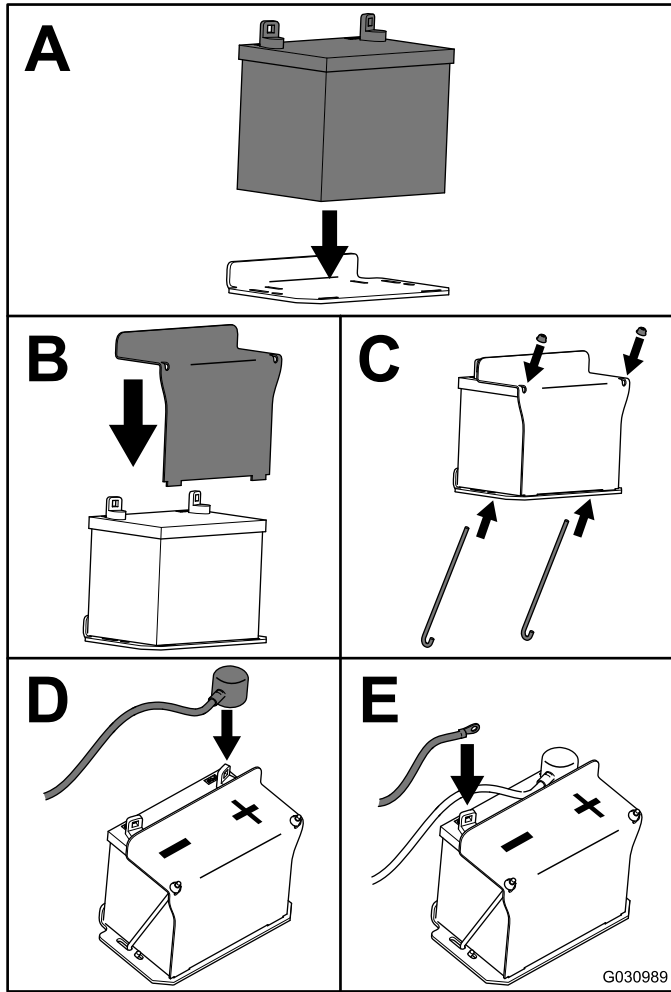
G000538

g000538

- | | |
|--------------------|--------------------------------|
| 1. Akun plusnapa | 3. Punainen laturin johdin (+) |
| 2. Akun miinusnapa | 4. Musta laturin johdin (-) |

Akun asennus

Asenna akku kuvan mukaisesti (Kuva 27).

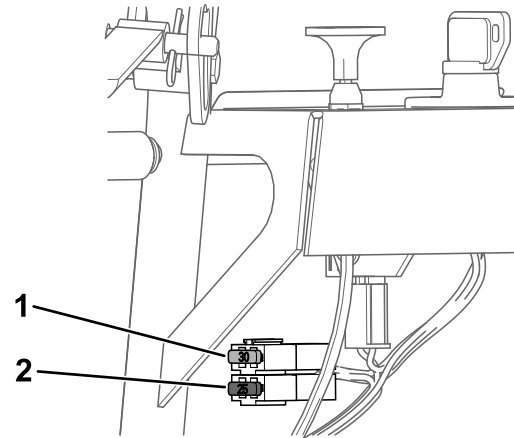


Kuva 27

Sulakkeiden huolto

Sähköjärjestelmä on suojattu sulakkeilla. Sitä ei tarvitse huoltaa. Jos sulake palaa, tarkista osa tai virtapiiri toimintavian tai oikosulun varalta.

1. Pysäköi kone tasaiselle alustalle, vapauta voimanulosotto ja kytke seisontajarru.
2. Sammuta moottori, irrota avain ja odota, että kaikki liikkuvat osat ovat pysähtyneet, ennen kuin poistut käyttäjän paikalta.
3. Vedä sulake ulos ja vaihda se.



Kuva 28

1. Sulake (30 A)
2. Sulake (25 A)

Vetojärjestelmän huolto

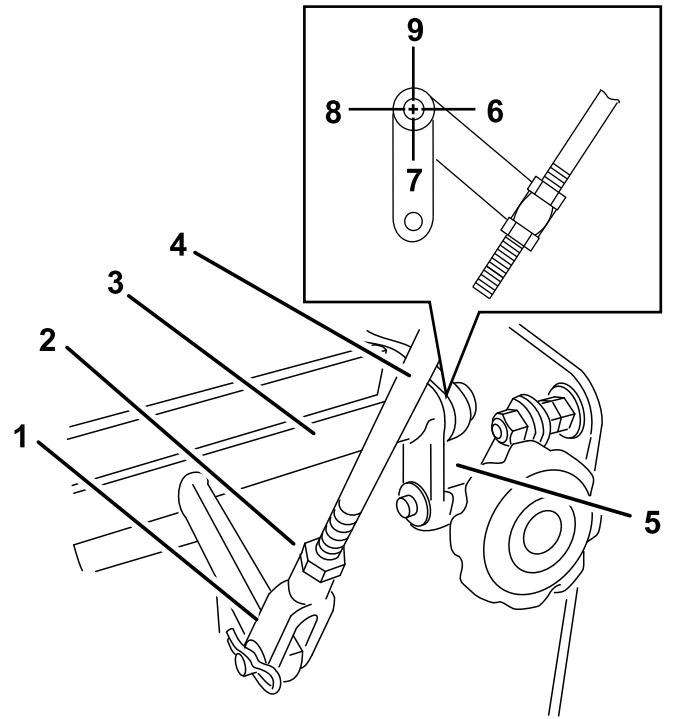
Suorita vivuston säädöt [Nopeudensäätövivuston säätö \(sivu 27\)](#)– [Ohjaukulman säätö \(sivu 31\)](#), kun kone tarvitsee huoltoa. Jos säätöjä tarvitaan, tee ne luettelon mukaisessa järjestyksessä.

Nopeudensäätövivuston säätö

1. Pysäköi kone tasaiselle alustalle, vapauta voimanulosotto ja kytke seisontajarru.
2. Sammuta moottori, irrota avain ja odota, että kaikki liikkuvat osat ovat pysähtyneet, ennen kuin poistut käyttäjän paikalta.
3. Siirrä nopeudensäätövipu täysin ETEENPÄIN-asentoon.
4. Tarkista nopeudensäätökammen päissä olevien kielekkeiden suunta.

Kielekkeiden tulee osoittaa suoraan alas (noin kello 6:n asentoon kuvan mukaisesti ([Kuva 29](#)).

5. Säädä nopeudensäätövivuston alaosassa olevaa kierrehaarukkaa, kunnes kielekkeet ovat kello 6:n asennossa ([Kuva 29](#)).

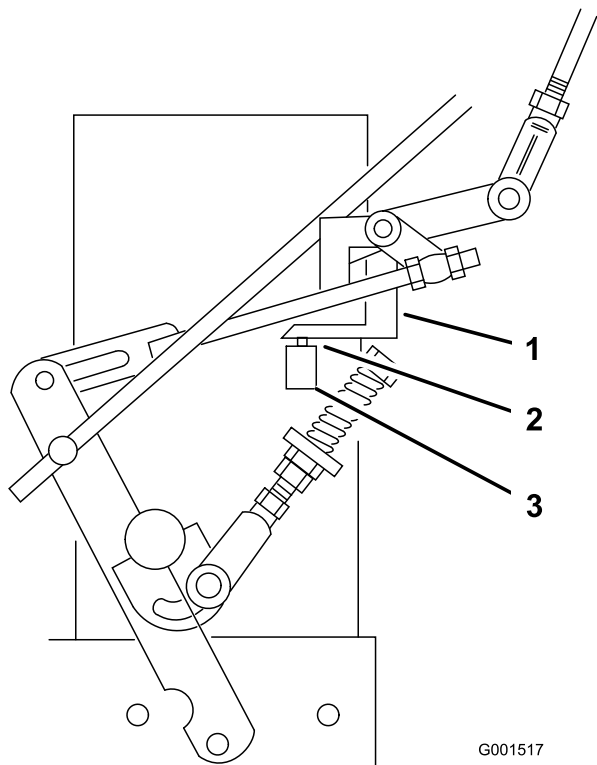


g267691

Kuva 29

- | | |
|-----------------------|-----------------------------------|
| 1. Haarukkapää | 6. Kielekkeet — kello 3:n asento |
| 2. Vastamutteri | 7. Kielekkeet — kello 6:n asento |
| 3. Nopeudensäätökampi | 8. Kielekkeet — kello 9:n asento |
| 4. Nopeudensäätötanko | 9. Kielekkeet – kello 12:n asento |
| 5. Kielekkeet | |

6. Siirrä nopeudensäätövipu VAPAA-asentoon.
7. Varmista, että turvakytöntä painetaan ja että käyttökielekkeen ja kytkimen välissä on 8 mm:n tila ([Kuva 30](#)).
8. Säädä tarvittaessa kytkimen sijaintia ja luo 8 mm:n tila ([Kuva 30](#)).



Kuva 30

G001517

g001517

- | | |
|------------------|----------------|
| 1. Käyttökieleke | 3. Turvakytkin |
| 2. 8 mm:n tila | |

Vapaasäätövivustojen säätö

⚠ VAARA

Moottorin on oltava käynnissä, kun ohjausvivuston säätöjä tehdään. Kosketus liikkuviin osiin tai kuumiin pintoihin voi aiheuttaa tapaturman.

Pidä kädet, jalat, kasvot ja muut ruumiinosat sekä vaatteet loitolla pyörivistä osista sekä äänenvaimentimesta ja muista kuumista osista.

⚠ VAARA

Mekaaniset tai hydrauliset tunkit saattavat pettää ja aiheuttaa vakavan loukkaantumisen.

- Käytä pukkeja koneen nostamiseen.
- Älä käytä hydraulisia tunkkeja.

1. Pysäköi kone tasaiselle alustalle, vapauta voimanulosotto ja kytke seisontajarru.

2. Sammuta moottori, irrota avain ja odota, että kaikki liikkuvat osat ovat pysähtyneet, ennen kuin poistut käyttäjän paikalta.
3. Nosta koneen takaosa pukeille, jotta vetopyörät irtoavat maasta.
4. Vapauta seisontajarru.
5. Käynnistä moottori ja siirrä kaasuvipu NOPEA-asentoon.
6. Aseta vapaalukot kokonaan Eteenpäin-asentoon ja siirrä nopeudensäätövipu keskinopeusasentoon.
7. Pidä käyttäjän pitokytkimet alhaalla.

Huomaa: Pidä käyttäjän pitokytkimet alhaalla aina, kun nopeudensäätövipu ei ole VAPAA-asennossa. Muussa tapauksessa moottori sammuu.

⚠ VAARA

Sähköjärjestelmä ei suorita asianmukaista turvakatkaisua, jos käyttäjän pitokytkimet on painettu alas.

- Varmista, että käyttäjän pitokytkimet toimivat, kun säätö on valmis.
- Älä koskaan käytä konetta niin, että käyttäjän pitokytkimet ovat alhaalla.

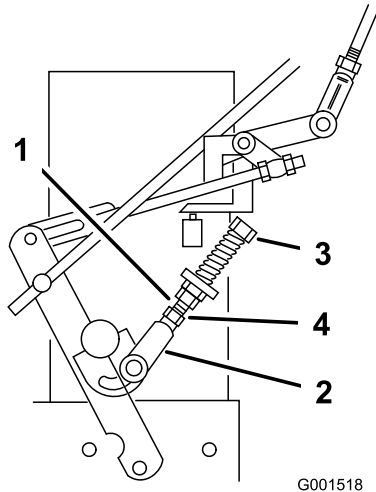
8. Paina yhtä käyttövipua, kunnes tunnet vastuksen kasvavan.

Vapaa-asennon tulisi olla tässä kohdassa.

Huomaa: Varmista, ettet ole saavuttanut vapaalukitusaukon päätä. Jos olet, lyhennä ohjausvivun vivustoa. Katso kohta [Ohjaustangon säätö \(sivu 31\)](#).

9. Jos pyörä pyörii pitäessäsi käyttövipua VAPAA-asennossa, vapaa-asennon vivustoja on säädettävä ([Kuva 31](#)).
Jos pyörä pysähtyy, siirry vaiheeseen [12](#).
10. Löysää mutteri vapaa-asennon vivuston haarukkapäätä vasten ([Kuva 31](#)).
11. Säädä vapaasäätövivustoa, kunnes vastaava vetopyörä pysähtyy, kun käyttövipua vedetään vapaajousta (VAPAA-asento) vasten kuvan mukaisesti ([Kuva 31](#)).
12. Käännä säätöpulttia noin ¼ kierrosta myötäpäivään, jos pyörä pyörii taaksepäin. Käännä pulttia noin ¼ kierrosta vastapäivään, jos pyörä pyörii eteenpäin ([Kuva 31](#)).
13. Vapauta käyttövipu ETEENPÄIN-asentoon ja paina se takaisin VAPAA-ASENTOON.
14. Tarkista, pysähtyykö pyörä. Jos se ei pysähdy, toista säätötoimenpide.

15. Kun säädöt on tehty, kiristä mutterit haarukkapäitä vasten.
16. Tee sama vastakkaisella puolella.



Kuva 31

- | | |
|----------------------|----------------|
| 1. Vapaasäätövivusto | 3. Säätöpultti |
| 2. Haarukkapää | 4. Mutteri |

Hydraulisten ohjausvivustojen säätö

VAARA

Moottorin on oltava käynnissä, kun ohjausvivuston säätöjä tehdään. Kosketus liikkuviin osiin tai kuumiin pintoihin voi aiheuttaa tapaturman.

Pidä kädet, jalat, kasvot ja muut ruumiinosat sekä vaatteet loitolla pyörivistä osista sekä äänenvaimentimesta ja muista kuumista osista.

VAARA

Mekaaniset tai hydrauliset tunkit saattavat pettää ja aiheuttaa vakavan loukkaantumisen.

- Käytä pukkeja koneen nostamiseen.
- Älä käytä hydraulisia tunkkeja.

Vasemman vivuston säätö

1. Pysäköi kone tasaiselle alustalle, vapauta voimanulosotto ja kytke seisontajarru.
2. Sammuta moottori, irrota avain ja odota, että kaikki liikkuvat osat ovat pysähtyneet, ennen kuin poistut käyttäjän paikalta.

3. Nosta koneen takaosa pukeille, jotta vetopyörät irtoavat maasta.
4. Vapauta seisontajarru.
5. Käynnistä moottori ja siirrä kaasuvipu NOPEA-asentoon.
6. Siirrä vasen käyttövipu kokonaan eteenpäin-asentoon.
7. Siirrä nopeudensäätövipu VAPAA-asentoon.

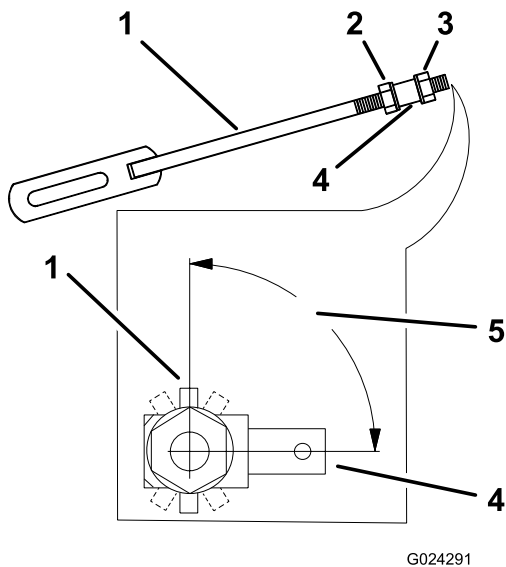
VAARA

Sähköjärjestelmä ei suorita asianmukaista turvakatkaisua, jos käyttäjän pitokytkimet on painettu alas.

- Varmista, että käyttäjän pitokytkimet toimivat, kun säätö on valmis.
- Älä koskaan käytä konetta niin, että käyttäjän pitokytkimet ovat alhaalla.

8. Löysää vasemman hydraulisen ohjausvivuston etummaista säätömutteria (Kuva 33).
9. Käännä vasenta takasäätömutteria vastapäivään, kunnes pyörä pyörii eteenpäin (Kuva 33).
10. Käännä takasäätömutteria myötäpäivään ¼ kierrosta kerrallaan. Siirrä sitten nopeudensäätövipu ETEENPÄIN-asentoon ja takaisin VAPAA-asentoon. Toista tätä, kunnes vasen pyörä lakkaa pyörimästä eteenpäin (Kuva 33).
11. Käännä takamutteria vielä ½ kierrosta ja kiristä etumutteria.

Huomaa: Varmista, että vivuston tasainen osa on kohtisuorassa nivelen tappiosaan nähden.



Kuva 32

- | | |
|------------------------------|------------------|
| 1. Hydraulinen ohjausvivusto | 4. Kiertolaakeri |
| 2. Etumutteri | 5. 90 astetta |
| 3. Takamutteri | |

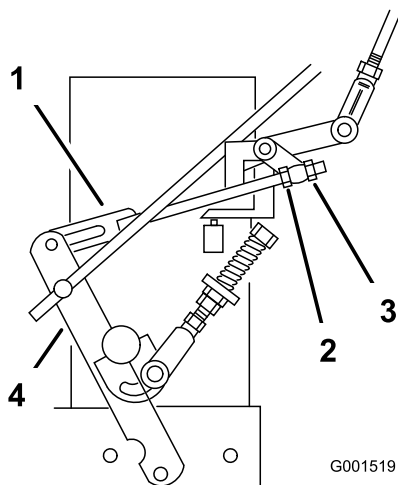
12. Kun vasen hydraulinen ohjausvivusto on säädetty, siirrä nopeudensäätövipu ETEENPÄIN-asentoon ja sitten takaisin VAPAA-asentoon.

13. Pidä käyttäjän pitokytkimet alhaalla.

Huomaa: Pidä käyttäjän pitokytkimet alhaalla aina, kun nopeudensäätövipu ei ole VAPAA-asennossa. Muussa tapauksessa moottori sammuu.

14. Varmista, että nopeudensäätövipu on VAPAA-asennossa ja että rengas ei pyöri.

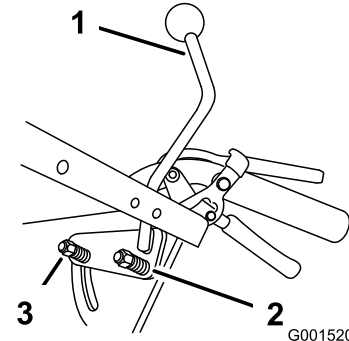
15. Toista säätö tarvittaessa.



Kuva 33

- | | |
|------------------------------|-----------------------------|
| 1. Hydraulinen ohjausvivusto | 3. Takimmainen säätömutteri |
| 2. Etummainen säätömutteri | 4. Tukivarsi |

Huomaa: Jos vapaa-asento on epäyhtenäinen, varmista, että molemmat jouset on kiristetty oikein konsolin alla olevassa nopeudensäätövivussa, erityisesti takatappijousessa. Toista yllä mainitut säädöt tarvittaessa (Kuva 34).



Kuva 34

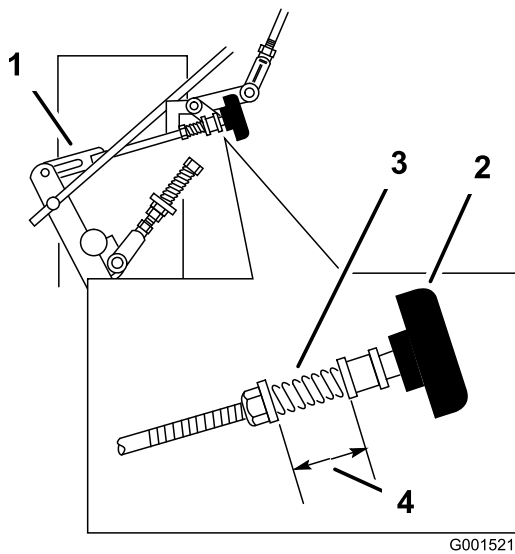
- | | |
|----------------------|----------|
| 1. Nopeudensäätövipu | 3. Jousi |
| 2. Takatappijousi | |

Oikean vivuston säätö

- Siirrä nopeudensäätövipu VAPAA-asentoon.
- Siirrä oikeanpuoleinen käyttövipu kokonaan ETEENPÄIN-asentoon.
- Säädä oikeaa vivustoa kääntämällä ohjauksen pikasäätönappia vastapäivään, kunnes rengas alkaa pyöriä eteenpäin (Kuva 35).
- Käännä nappia myötäpäivään ¼ kierrosta kerrallaan. Siirrä sitten nopeudensäätövipu ETEENPÄIN-asentoon ja takaisin VAPAA-asentoon. Toista tätä, kunnes oikea pyörä lakkaa pyörimästä eteenpäin (Kuva 35).
- Pidä käyttäjän pitokytkimet alhaalla.

Huomaa: Pidä käyttäjän pitokytkimet alhaalla aina, kun nopeudensäätövipu ei ole VAPAA-asennossa. Muussa tapauksessa moottori sammuu.

- Nupin kiristyksestä vastaavaa joustaa ei yleensä tarvitse säätää. Jos säätöä kuitenkin tarvitaan, säädä jousen aluslaattojen välinen pituus 26 mm:iin (Kuva 35).
- Säädä jousen pituutta kääntämällä jousen etuosassa olevaa mutteria (Kuva 35).

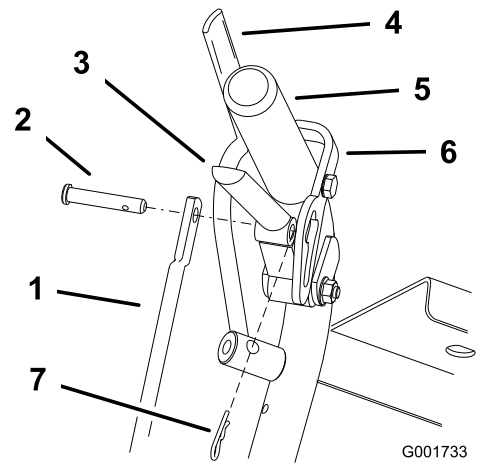


Kuva 35

G001521

- | | |
|--------------------------------|----------|
| 1. Hydraulinen ohjausvivusto | 3. Jousi |
| 2. Ohjauskulman pikasäätönuppi | 4. 26 mm |

g001521



Kuva 36

G001733

g001733

- | | |
|-------------------------|------------------------|
| 1. Ohjaustanko | 5. Kuvassa vasen puoli |
| 2. Liitintappi | 6. Lukittu vapaa |
| 3. Käyttövipu | 7. Sokka |
| 4. Käyttäjän pitokytkin | |

Ohjaustangon säätö

Ohjaustangon tarkistus

1. Kun koneen takaosa on yhä puकेilla ja moottori käy täydellä kaasulla, siirrä nopeudensäätövipu KESKINOPEUS-asentoon.

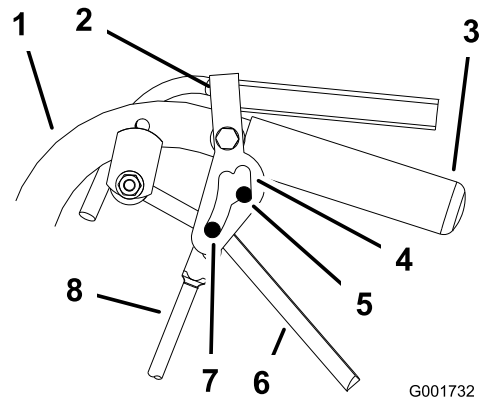
Huomaa: Pidä käyttäjän pitokytkimet alhaalla aina, kun nopeudensäätövipu ei ole VAPAA-asennossa. Muussa tapauksessa moottori sammuu.

2. Siirrä vastaavaa käyttövipua ylöspäin, kunnes se saavuttaa VAPAA-asennon, ja kytke vapaalukot.
3. Jos rengas pyörii jompaankumpaan suuntaan, säädä ohjaustangon pituutta.

5. Vapauta ja kytke vapaalukko ja varmista, että rengas ei pyöri ([Kuva 37](#)).

Jatka tätä prosessia, kunnes rengas ei pyöri.

6. Asenna sokka käyttövipujen ja vapaalukkojen väliin ja liitintappeihin ([Kuva 36](#)).
7. Tee samat toimenpiteet koneen toisella puolella.



Kuva 37

G001732

g001732

Ohjaustangon säätö

1. Säädä tangon pituutta vapauttamalla käyttövipu ja irrottamalla sokka ja liitintappi ([Kuva 36](#)). Käännä tankoa tangon liittimessä ([Kuva 36](#)).
2. Pidennä ohjaustankoa, jos rengas pyörii taaksepäin, tai lyhennä tankoa, jos rengas pyörii eteenpäin.
3. Käännä tankoa useita kierroksia, jos rengas pyörii nopeasti. Säädä tankoa sitten ½ kierrosta kerrallaan.
4. Asenna liitintappi käyttövipuun ([Kuva 36](#)).

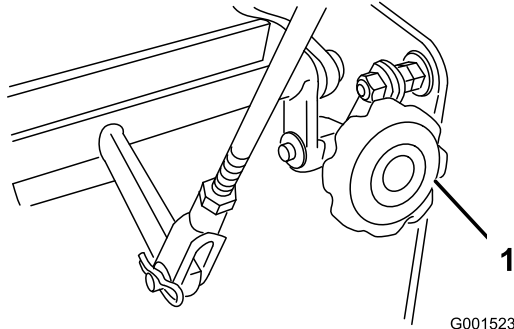
- | | |
|--------------------|---------------------------|
| 1. Kahva | 5. VAPAA-asento |
| 2. Lukittu vapaa | 6. Käyttövipu |
| 3. Kahva | 7. Täysi nopeus eteenpäin |
| 4. Vapaalukitusura | 8. Ohjaustanko |

Ohjauskulman säätö

Jos kone ei kulje suoraan, sitä on säädettävä.

1. Laske kone alas puकेilta.
2. Tarkista takarengaspaine. Katso kohta [Rengaspaineen tarkistus \(sivu 32\)](#).

3. Käytä konetta ja tarkkaile kulkusuuntaa tasaisella, tasaisella ja kovalla pinnalla, kuten betonilla tai asfaltilla.
4. Jos kone puoltaa, käännä ohjaukulman pikasäätönuppia. Käännä nuppia oikealle ohjataksesi oikealle ja vasemmalle ohjataksesi vasemmalle (Kuva 38).



Kuva 38

1. Ohjaukulman pikasäätönappi

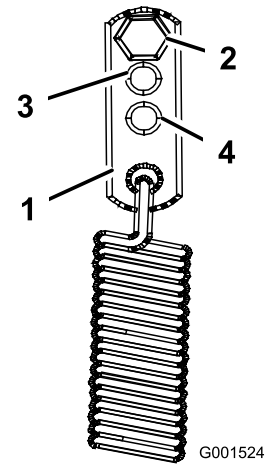
Jousikiinnitysvarsien säätö

Keskiraskaissa tai raskaissa käyttöolosuhteissa, kuten maalikelkan kanssa jyrkissä rinteissä, hydraulipumpun ohjausvarsiin saatetaan tarvita suurempi jousivoima, jotta käyttöjärjestelmä ei sammu.

1. Pysäköi kone tasaiselle alustalle, vapauta voimanulosotto ja kytke seisontajarru.
2. Sammuta moottori, irrota avain ja odota, että kaikki liikkuvat osat ovat pysähtyneet, ennen kuin poistut käyttäjän paikalta.
3. Jos haluat raskaamman ajoasetuksen, siirrä jousikiinnitysvarret joko keskiraskaan tai raskaan käytön asentoihin (Kuva 39).

Huomaa: Jousikiinnitysvarret on kiinnitetty hydraulikäyttösuojusten ylempään takakulmaan koneen vasemmalla ja oikealla puolella.

Huomaa: Keskiraskaassa tai raskaassa asennossa myös yläkahvan käyttövipuvoimat lisääntyvät.



Kuva 39

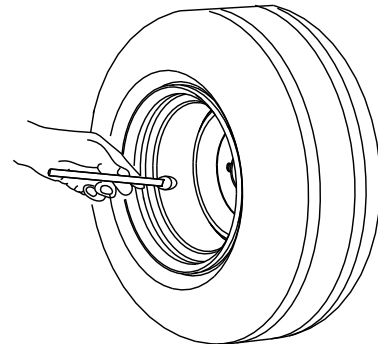
- | | |
|-------------------|-------------------------------|
| 1. Jousikiinnitin | 3. Keskiraskaan käytön asetus |
| 2. Vakioasetus | 4. Raskaan käytön asetus |

Rengaspaineen tarkistus

Huoltoväli: 50 käyttötunnin välein/Kuukausittain (kumpi saavutetaan ensin)

Pidä rengaspaineet määrittämisen mukaisina. Tarkista paine venttiiliin varresta (Kuva 40).

Takarenkaiden paine: 103 kPa (15 psi)



Kuva 40

Jäähdytysjärjestelmän huolto

Ilmanottoritulän puhdistus

Poista ruohon, lian tai muiden roskien kertymät sylinterin ja sylinterinkannen jäähdytysriivoista, vauhtipyörän päässä olevasta ilmanottoritulästä sekä kaasuttimen säätimen vivuista. Tämä auttaa varmistamaan riittävän jäähdytyksen ja moottorin oikean nopeuden, mikä vähentää moottorin ylikuumentumisen tai mekaanisten vaurioiden riskiä.

Jarrujen huolto

Seisontajarrun huolto

Seisontajarrun tarkistus

Huoltoväli: Aina ennen käyttöä tai päivittäin

Tarkista jarrut sekä tasaisella pinnalla että rinteessä.

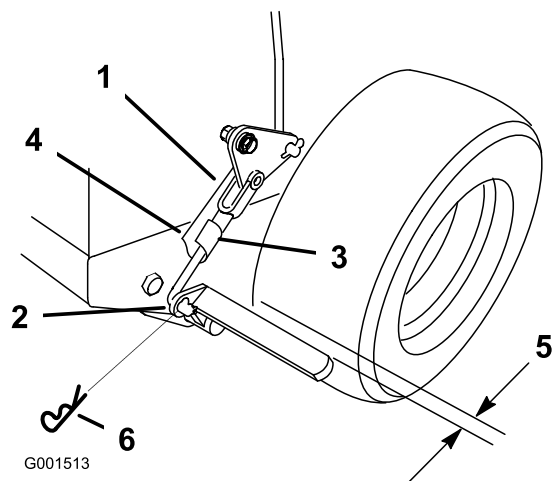
1. Pysäköi kone tasaiselle alustalle ja vapauta voimanulosotto.
2. Sammuta moottori, irrota avain ja odota, että kaikki liikkuvat osat ovat pysähtyneet, ennen kuin poistut käyttäjän paikalta.
3. Kytke seisontajarru.

Huomaa: Seisontajarrun kytkeminen vaatii kohtuullisen paljon voimaa. Jos seisontajarru ei pidä kunnolla, sitä on säädettävä. Katso kohta [Seisontajarrun säätö \(sivu 33\)](#).

Seisontajarrun säätö

Jos seisontajarru ei pidä kunnolla, sitä on säädettävä.

1. Tarkista seisontajarru ennen sen säätöä. Katso kohta [Seisontajarrun tarkistus \(sivu 33\)](#).
2. Vapauta seisontajarru.
3. Irrota sokka alemmasta jarruriipukkeesta ([Kuva 41](#)).



Kuva 41

- | | |
|------------------------------|------------------------|
| 1. Jarruvivuston haarukkapää | 4. Alempi jarruriipuke |
| 2. Alempi jarruvipu | 5. 6 mm |
| 3. Jousellinen liitintappi | 6. Sokka |

4. Kiristä seisontajarru kääntämällä alemmaa jarruvivuston haarukkapäätä myötäpäivään haarukan sisään. Löysää seisontajarrua

kääntämällä jarruvivun haarukkapäätä vastapäivään ulos haarukasta ([Kuva 41](#)).

Huomaa: Kun seisontajarru on vapautettuna, renkaan ja tasaisen tangon välinen välys on noin 6 mm.

5. Kiinnitä alempi riipuke alempaan jarruvipuun sokalla ja liitintapilla ([Kuva 41](#)).
6. Tarkista jarrun toiminta uudelleen. Katso kohta [Seisontajarrun tarkistus \(sivu 33\)](#).

Hihnan huolto

Hihnojen tarkastus

Huoltoväli: 25 käyttötunnin välein—Tarkista, ettei hihnassa ole kulumia tai murtumia.

Vaihda hihna, jos se on kulunut. Kuluneen hihnan merkkejä ovat vinkuminen hihnan pyöriessä, luistavat terät ruohoa leikattaessa, rispaantuneet hihnan reunat, palojäljet ja murtumat hihnassa.

Hydraulijärjestelmän huolto

Hydraulijärjestelmän turvallinen käyttö

- Jos nestettä pääsee ihon alle, hakeudu välittömästi lääkäriin. Lääkärin on poistettava neste kirurgisesti muutaman tunnin sisällä.
- Varmista, että kaikki hydrauliletkut ja -putket ovat hyvässä kunnossa ja että kaikki hydrauliputkien liitokset ja kiinnitykset ovat tiukalla, ennen kuin lisäät hydraulijärjestelmän painetta.
- Pidä keho ja kädet kaukana vuotavista rei'istä ja suuttimista, joista suihkuu korkeapaineista hydraulinestettä.
- Etsi hydraulinestevuotoja pahvin tai paperin avulla.
- Poista paine varovasti hydraulijärjestelmästä, ennen kuin huollat järjestelmää.

Hydraulinesteen laatuvaatimukset

Hydraulinestetyyppi: Toro® HYPR-OIL™ 500 -hydraulineste tai Mobil® 1 15W-50

Hydraulinesteen tilavuus: 2,3 l

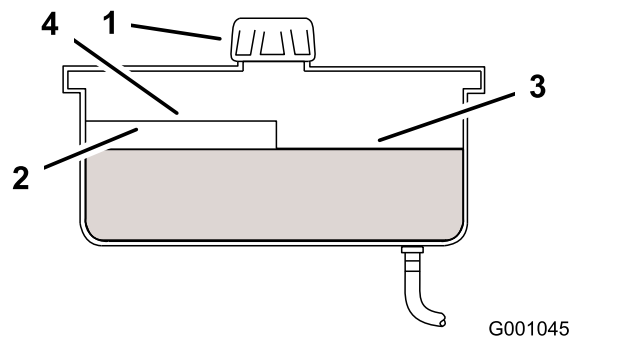
Tärkeää: Käytä vain määritettyä nestettä. Muut nesteet saattavat vahingoittaa järjestelmää.

Hydraulinesteen määrän tarkistus

Huoltoväli: 8 ensimmäisen käyttötunnin jälkeen
25 käyttötunnin välein

Huomaa: Öljy voidaan tarkistaa, kun neste on lämmintä tai kylmää. Säiliön sisällä olevalla levittimellä on 2 tasoa lämpötilan mukaan.

1. Pysäköi kone tasaiselle alustalle, vapauta voimanulosotto ja kytke seisontajarru.
2. Sammuta moottori, irrota avain ja odota, että kaikki liikkuvat osat ovat pysähtyneet, ennen kuin poistut käyttäjän paikalta.
3. Puhdista hydraulisäiliön korkkia ja täyttökaulaa ympäröivä alue (Kuva 42).



Kuva 42

- | | |
|------------|-----------------------|
| 1. Korkki | 3. Kylmä neste—täynnä |
| 2. Levitin | 4. Kuuma neste—täynnä |

4. Irrota korkki täyttökaulasta. Katso, onko säiliössä nestettä (Kuva 42).
5. Jos nestettä ei ole, lisää nestettä säiliöön, kunnes se ulottuu levittimen kylmälle tasolle.
6. Anna moottorin käydä alhaisella joutokäynnillä 15 minuuttia, jotta mahdollinen ilma poistuu järjestelmästä ja neste lämpenee.
7. Tarkista määrä nesteen lämmettyä. Lisää tarvittaessa nestettä säiliöön, kunnes se ulottuu levittimen kuumalle tasolle.

Huomaa: Nesteen tason on oltava levittimen kuuman tason päällä, kun neste on lämmintä (Kuva 42).

8. Aseta korkki täyttökaulaan.

Hydraulinesteen ja -suodattimen vaihto

Huoltoväli: 8 ensimmäisen käyttötunnin jälkeen—Vaihda hydraulineste ja -suodatin.

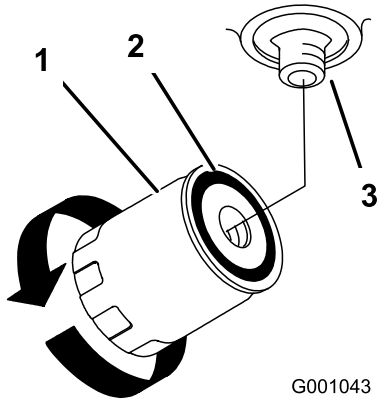
250 käyttötunnin välein—Vaihda hydraulisuodatin ja hydraulineste, kun käytät Mobil® 1 -nestettä.

500 käyttötunnin välein—Vaihda hydraulisuodatin ja hydraulineste, kun käytät Toro® HYPR-OIL™ 500 -hydraulinestettä.

Tärkeää: Älä vaihda tilalle autoissa käytettävää öljynsuodatinta, koska silloin hydraulijärjestelmä saattaa vaurioitua pahoin.

1. Pysäköi kone tasaiselle alustalle, vapauta voimanulosotto ja kytke seisontajarru.
2. Sammuta moottori, irrota avain ja odota, että kaikki liikkuvat osat ovat pysähtyneet, ennen kuin poistut käyttäjän paikalta.

3. Irrota hydraulisäiliön korkki ja peitä aukko väliaikaisesti muovipussilla ja kuminauhalla, jotta kaikki hydraulineste ei valu ulos.
4. Paikanna hydraulisuodatin moottorin alustan alta ja aseta tyhjennysastia suodattimen alle (Kuva 43).



Kuva 43

- | | |
|---------------------|------------|
| 1. Hydraulisuodatin | 3. Sovitin |
| 2. Tiiviste | |

5. Irrota vanha suodatin ja pyyhi suodattimen istukan tiivisteen pinta puhtaaksi (Kuva 43).
6. Sivele ohut kerros hydraulinestettä uuden suodattimen kumitiivisteelle.
7. Asenna uusi hydraulinesteen suodatin suodattimen istukkaan. Älä kiristä.
8. Irrota muovipussi säiliön aukosta ja anna suodattimen täyttyä hydraulinesteellä.
9. Kun hydraulisuodatin on täyttynyt, käännä öljynsuodatinta myötöpäivään, kunnes kumitiiviste koskettaa suodattimen istukkaa. Kiristä suodatinta sitten vielä ½ kierrosta (Kuva 43).
10. Pyyhi läikkynyt neste pois.
11. Jos nestettä ei ole, lisää nestettä noin 6 mm säiliön levittimen yläreunan alapuolelle; katso [Hydraulinesteen laatuvaatimukset \(sivu 35\)](#).
12. Käynnistä moottori ja anna sen käydä kaksi minuuttia, jotta kaikki ilma purkautuu järjestelmästä. Sammuta moottori ja tarkista, että järjestelmässä ei ole vuotoja. Jos toinen tai kumpikaan pyörä ei vedä, katso kohta [Hydraulijärjestelmän ilmaus \(sivu 36\)](#).
13. Tarkista nestemäärä ja lisää tarvittaessa nestettä. Älä täytä liikaa.

Hydraulijärjestelmän ilmaus

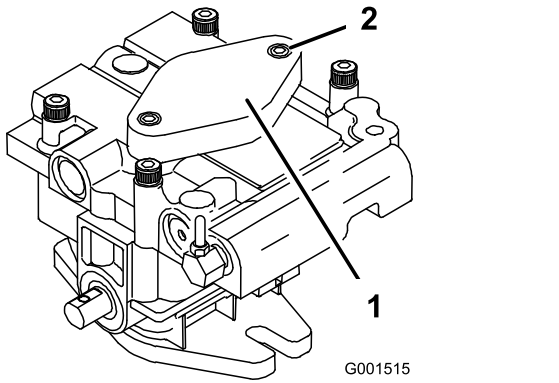
Vetojärjestelmä ilmautuu itsestään. Järjestelmä voi kuitenkin olla tarpeen ilmata, jos neste vaihdetaan tai järjestelmää on huollettu.

Tyhjennä ilma hydraulijärjestelmästä, kun hydrauliliikkakomponentit, kuten hydraulisuodatin, irrotetaan tai jokin hydrauliletkuista irrotetaan. Hydraulijärjestelmän ilman tyhjennysalue on nestesäiliön ja kunkin säätötilavuuspumpun yläosassa sijaitsevan syöttöpumpun välissä. Hydraulijärjestelmän muissa osissa oleva ilma tyhjenee normaalissa käytössä, kun syöttöpumppu on esitäytetty.

1. Pysäköi kone tasaiselle alustalle, vapauta voimanulosotto ja kytke seisontajarru.
2. Sammuta moottori, irrota avain ja odota, että kaikki liikkuvat osat ovat pysähtyneet, ennen kuin poistut käyttäjän paikalta.
3. Nosta koneen takaosa riittävän korkeiden pukkien varaan siten, että vetopyörät ovat irti maasta.
4. Tarkista hydraulinesteen määrä.
5. Käynnistä moottori ja aseta kaasuvipu NOPEA-asentoon. Siirrä nopeudensäätövipu NOPEA- ja HIDAS-asennon puoliväliin ja aseta käyttövivut AJO-asentoon.

Huomaa: Jos jompikumpi vetopyörä ei pyöri, syöttöpumpun tyhjennystä voidaan helpottaa kiertämällä rengasta varovasti eteenpäin.

Tärkeää: Pumpun lämpötila on tarkistettava koskettamalla syöttöpumpun korkkia kevyesti kädellä. Jos korkki on liian kuuma koskettavaksi, sammuta moottori. Pumput voivat vaurioitua, jos pumppu kuumenee liikaa. Jos jompikumpi vetopyörä ei vielääkään pyöri, jatka seuraavaan vaiheeseen.



Kuva 44

1. Syöttöpumpun korkki 2. Kuusiokantaruuvi

6. Puhdista syöttöpumpun koteloiden ympäristö huolellisesti.
 7. Esitäytä syöttöpumppu seuraavasti:
 - A. Sammuta moottori ja irrota virta-avain.
 - B. Löysää kahta kuusiokantaruuvia (Kuva 44) vain 1–½ kierrosta.
 - C. Nosta syöttöpumpun koteloa ylöspäin ja odota, että tasainen nestevirtaus virtaa ulos kotelon alta.
 - D. Kiristä kantaruuvit.
 - E. Toista tämä molemmille pumpuille.
- Huomaa:** Hydraulisäiliö voidaan paineistaa jopa 34,5 kPa:iin (5 psi) tämän prosessin nopeuttamiseksi.
8. Jos jompikumpi vetopyörä ei vielääkään pyöri, pysäytä ja toista vaiheet 4 ja 5 vastaavan pumpun kohdalla. Jos pyörät pyörivät hitaasti, järjestelmä voi esitäytyä lisääjon jälkeen.
 9. Tarkista hydraulinesteen määrä.
 10. Anna koneen käydä useita minuutteja sen jälkeen, kun syöttöpumput on esitäytetty siten, että käyttöjärjestelmä on NOPEA-asennossa.
 11. Tarkista hydraulisen ohjaimen vivuston säätö. Katso kohta [Hydraulisten ohjausvivustojen säätö \(sivu 29\)](#).

Hydrauliletkujen tarkistus

Huoltoväli: 100 käyttötunnin välein

Tarkista, että hydrauliletkuissa ei ole vuotoja, kulumia, säävahinkoja tai kemiallisia vaurioita ja että letkut eivät ole kiertyneet tai kiinnitykset tai liitännät löystyneet. Tee tarvittavat korjaukset ennen koneen käyttämistä.

Huomaa: Pidä hydraulijärjestelmän ympärillä olevat alueet puhtaina leikkuujätteestä ja muusta liasta.

Puhdistus

Leikkurin alapuolen puhdistus

Huoltoväli: Aina ennen käyttöä tai päivittäin

Poista leikkuujätteet leikkurin alta päivittäin.

1. Pysäköi kone tasaiselle alustalle, vapauta voimanulosotto ja kytke seisontajarru.
2. Sammuta moottori, irrota virta-avain ja irrota sytytystulppien johdot sytytystulpista.
3. Nosta koneen etuosa tunkilla ja tue kone pukeilla.
4. Puhdista kone rievulla. Älä pese konetta painepesurilla.

Jätteiden hävittäminen

Moottoriöljy, akut, hydraulineeste ja moottorin jäähdytysneeste saastuttavat ympäristöä. Ne on hävitettävä kansallisten ja paikallisten määräysten mukaisesti.

Varastointi

Turvallinen säilytys

- Sammuta kone, irrota virta-avain ja odota, kunnes kaikki liikkuvat osat ovat pysähtyneet. Anna koneen jäähtyä ennen sen säätöä, huoltoa, puhdistusta tai varastointia.
- Anna moottorin jäähtyä ennen koneen varastointia.
- Älä säilytä konetta tai polttoainetta lähellä avotulta tai tyhjennä polttoainetta sisätiloissa.

Koneen puhdistus ja varastointi

1. Pysäköi kone tasaiselle alustalle, vapauta voimanulosotto ja kytke seisontajarru.
2. Sammuta moottori, irrota avain ja odota, että kaikki liikkuvat osat ovat pysähtyneet, ennen kuin poistut käyttäjän paikalta.
3. Poista leikkuujäte, lika ja rasva koneen kaikista ulkoisista osista, etenkin moottorista ja hydraulijärjestelmästä.

Tärkeää: Kone voidaan pestä miedolla pesuaineella ja vedellä. Älä pese konetta painepesurilla. Älä käytä vettä ylen määrin etenkin ohjauspaneelin, moottorin tai hydraulipumppujen ja -moottorien läheisyydessä.

4. Tarkista seisontajarrujen toiminta. Katso kohta [Seisontajarrun tarkistus \(sivu 33\)](#).
5. Huolla ilmanpuhdistin. Katso kohta [Ilmanpuhdistimen huolto \(sivu 18\)](#).
6. Rasvaa kone. Katso kohta [Koneen voitelu \(sivu 18\)](#).
7. Vaihda kampikammioöljy. Katso kohta [Moottoriöljyn vaihto \(sivu 20\)](#).
8. Tarkista rengaspaine. Katso kohta [Rengaspaineen tarkistus \(sivu 32\)](#).
9. Lataa akku. Katso kohta [Akun lataus \(sivu 25\)](#).
10. Kaavi ruoho ja lika leikkurin alta ja pese kone sitten vesiletkulla.

Huomaa: Käytä konetta teräkytkin (voimanulosotto) kytkettynä ja korkeimmalla tyhjäkäyntinopeudella 2–5 minuutin ajan pesun jälkeen.

11. Tarkista terien kunto. Katso leikkuupöydän [käyttöopas](#).
12. Valmistele kone yli 30 vuorokauden varastointia varten seuraavasti:

- A. Lisää säiliön tuoreeseen polttoaineeseen polttoaineen stabilointi-/lisäainetta. Noudata polttoaineen stabilointiaineen valmistajan sekoitusohjeita. Älä käytä alkoholipohjaista stabilointiainetta (etanolia tai metanolia).
- B. Käytä moottoria viiden minuutin ajan, jotta lisäainetta sisältävä polttoaine kiertää koko polttoainejärjestelmässä.
- C. Sammuta moottori, anna sen jäähtyä ja tyhjennä polttoainesäiliö.
- D. Käynnistä moottori ja anna sen käydä, kunnes se sammuu.
- E. Hävitä polttoaine asianmukaisesti. Kierrätä polttoaine paikallisten asetusten mukaisesti.

Tärkeää: Stabilointiainetta/-lisäainetta sisältävää polttoainetta ei saa säilyttää polttoaineen stabilointiaineen valmistajan suositusta kauempaa.

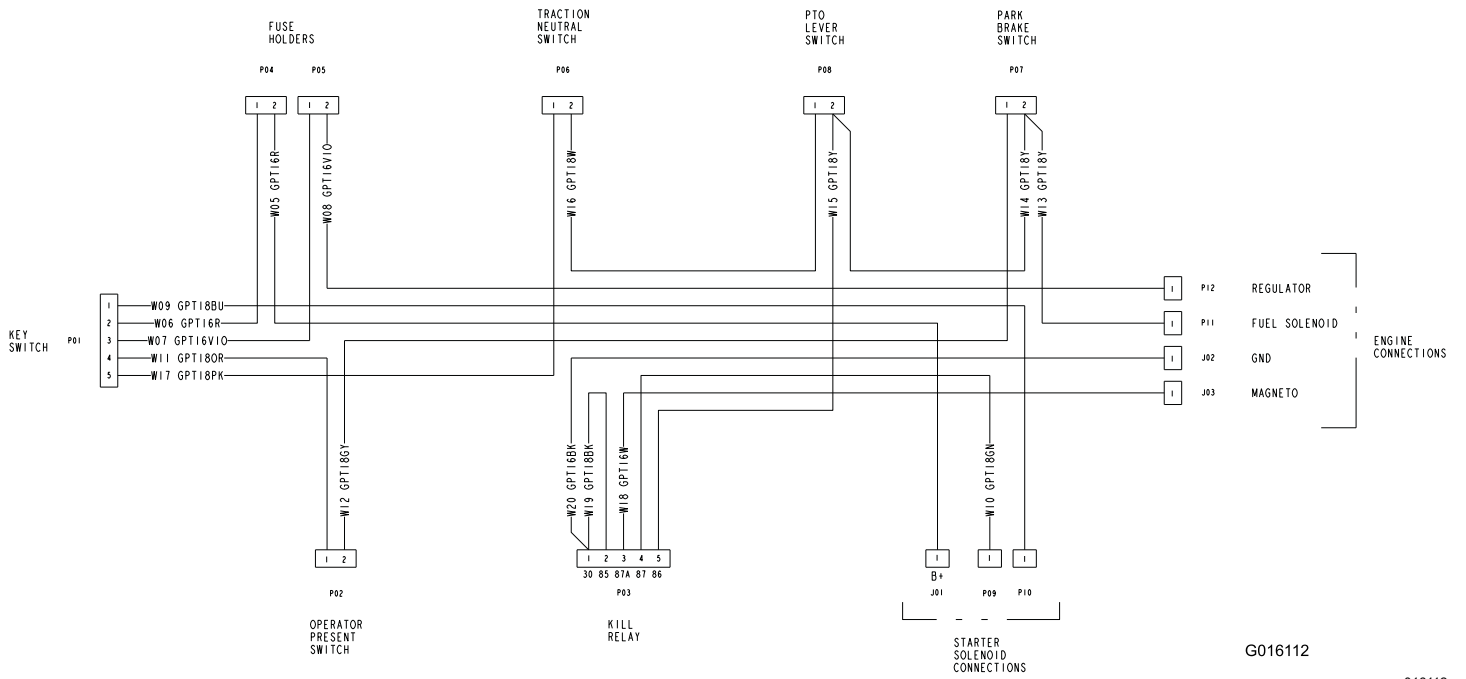
13. Irrota sytytystulpat ja tarkista niiden kunto. Katso kohta [Sytytystulpan huolto \(sivu 21\)](#). Kun sytytystulpat on irrotettu moottorista, kaada 30 ml (kaksi ruokalusikallista) moottoriöljyä sytytystulpan reikään. Käynnistä moottori nyt käynnistimellä ja kierrätä öljy sylinterin sisään. Asenna sytytystulpat. Älä asenna sytytystulppien johtoja.
14. Tarkista ja kiristä kaikki kiinnikkeet. Korjaa tai vaihda kaikki vaurioituneet osat.
15. Maalaa kaikki naarmuuntuneet tai paljaat metallipinnat. Maalia on saatavissa valtuutetusta huoltoliikkeestä.
16. Varastoi kone puhtaaseen, kuivaan autotalliin tai varastotilaan. Irrota avain avainkytkimestä ja säilytä se lasten ja muiden luvattomien käyttäjien ulottumattomissa. Peitä kone suojataksesi sen ja pitääksesi sen puhtaana.

Vianetsintä

Ongelma	Mahdollinen syy	Korjaustoimenpiteet
Moottori ei käynnisty, käynnistyy huonosti tai ei pysy käynnissä.	<ol style="list-style-type: none"> 1. Polttoainesäiliö on tyhjä. 2. Polttoaineen sulkuventtiili on kiinni. 3. Rikastin ei ole käytössä. 4. Ilmanpuhdistin on likainen. 5. Sytytystulpan johto on löysällä tai irronnut. 6. Sytytystulppa on syöplynyt tai likainen, tai sen kärkiväli on väärä. 7. Polttoainesuodattimessa on likaa. 8. Polttoainejärjestelmässä on likaa, vettä tai vanhentunutta polttoainetta. 	<ol style="list-style-type: none"> 1. Täytä polttoainesäiliö polttoaineella. 2. Avaa polttoaineen sulkuventtiili. 3. Käytä rikastinta. 4. Puhdista tai vaihda ilmanpuhdistimen panos. 5. Asenna sytytystulpan johto. 6. Asenna uusi sytytystulppa, jonka kärkiväli on oikea. 7. Vaihda polttoainesuodatin. 8. Ota yhteys valtuutettuun huoltoliikkeeseen.
Moottori menettää tehoaan.	<ol style="list-style-type: none"> 1. Moottori on ylikuormitettu. 2. Ilmanpuhdistin on likainen. 3. Kampikammiossa on liian vähän öljyä. 4. Moottorin puhallinkotelon alla olevat jäähditysriivat ja ilmakanavat ovat tukossa. 5. Sytytystulppa on syöplynyt tai likainen, tai sen kärkiväli on väärä. 6. Polttoainesäiliön korkin ilmareikä on tukossa. 7. Polttoainesuodattimessa on likaa. 8. Polttoainejärjestelmässä on likaa, vettä tai vanhentunutta polttoainetta. 	<ol style="list-style-type: none"> 1. Vähennä ajonopeutta. 2. Puhdista ilmanpuhdistimen panos. 3. Lisää öljyä kampikammioon. 4. Poista tukkeumat jäähditysriivoista ja ilmakanavista. 5. Asenna uusi sytytystulppa, jonka kärkiväli on oikea. 6. Puhdista polttoainesäiliön korkki tai vaihda se. 7. Vaihda polttoainesuodatin. 8. Ota yhteys valtuutettuun huoltoliikkeeseen.
Moottori ylikuumenee.	<ol style="list-style-type: none"> 1. Moottori on ylikuormitettu. 2. Kampikammiossa on liian vähän öljyä. 3. Moottorin puhallinkotelon alla olevat jäähditysriivat ja ilmakanavat ovat tukossa. 	<ol style="list-style-type: none"> 1. Vähennä ajonopeutta. 2. Lisää öljyä kampikammioon. 3. Poista tukkeumat jäähditysriivoista ja ilmakanavista.
Kone ei liiku.	<ol style="list-style-type: none"> 1. Nopeudensäätvipu on VAPAA-asennossa. 2. Vetohihna on kulunut, löysällä tai rikkinäinen. 3. Vetohihna on irronnut hihnapyörältä. 4. Kiristinpyörän jousi on rikki tai puuttuu. 	<ol style="list-style-type: none"> 1. Siirrä nopeudensäätvipu pois VAPAA-asennosta. 2. Vaihda hihna. 3. Vaihda hihna. 4. Vaihda jousi.
Kone tärisee epätavallisen paljon.	<ol style="list-style-type: none"> 1. Leikkuuterä on taipunut tai epätasapainossa. 2. Terän kiinnityspultti on löysällä. 3. Moottorin kiinnityspultit ovat löysällä. 4. Moottorin hihnapyörä, kiristinpyörä tai terän hihnapyörä on löysällä. 5. Moottorin hihnapyörä on vaurioitunut. 6. Terän kara on taipunut. 	<ol style="list-style-type: none"> 1. Asenna uusi leikkuuterä. 2. Kiristä terän kiinnityspultti. 3. Kiristä moottorin kiinnityspultit. 4. Kiristä löysä pyörä. 5. Ota yhteys valtuutettuun huoltoliikkeeseen. 6. Ota yhteys valtuutettuun huoltoliikkeeseen.

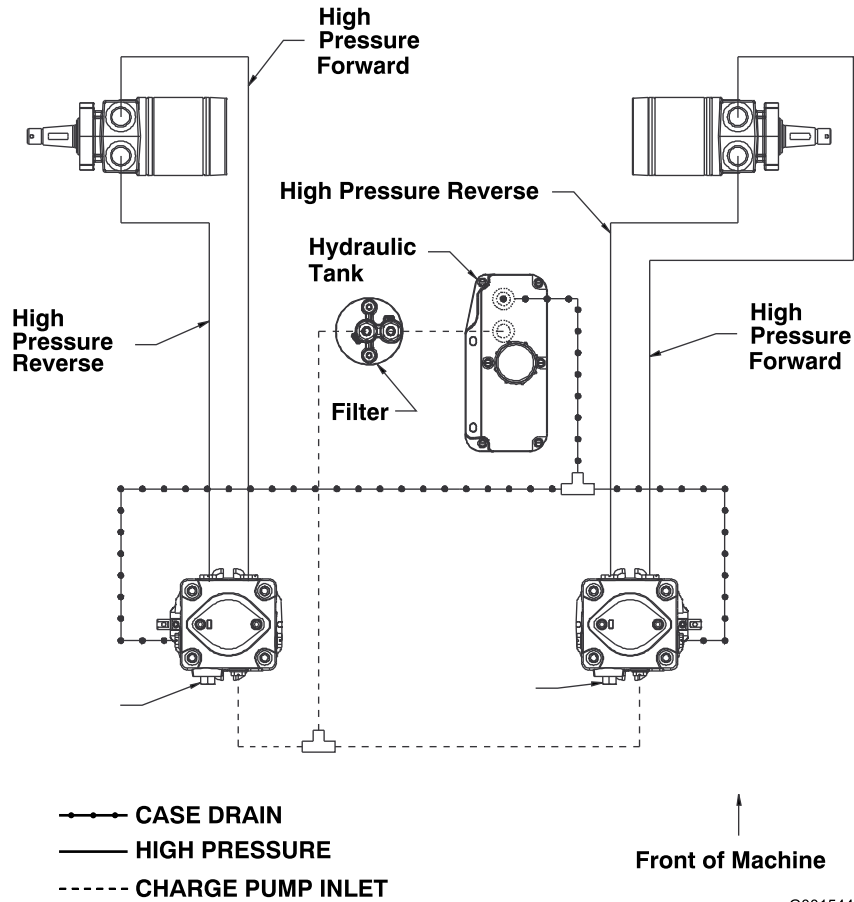
Ongelma	Mahdollinen syy	Korjaustoimenpiteet
Epätasainen leikkuukorkeus.	<ol style="list-style-type: none"> 1. Terä/terät ovat tylsiä. 2. Leikkuuterät ovat taipuneet. 3. Leikkuri ei ole tasassa. 4. Leikkurin alapuoli on likainen. 5. Rengaspaine on väärä. 6. Terän kara on taipunut. 	<ol style="list-style-type: none"> 1. Teroita terä(t). 2. Asenna uusi leikkuuterä / uudet leikkuuterät. 3. Tasaa leikkuri sivusuunnassa ja pituussuunnassa. 4. Puhdista leikkurin alapuoli. 5. Aseta oikea rengaspaine. 6. Ota yhteys valtuutettuun huoltoliikkeeseen.
Terät eivät pyöri.	<ol style="list-style-type: none"> 1. Leikkuupöydän hihna on kulunut tai löysällä. 2. Leikkuupöydän hihna on rikki. 3. Leikkurin hihna on irti hihnapyörältä. 4. Kiristinpyörän jousi on rikki tai puuttuu. 	<ol style="list-style-type: none"> 1. Tarkista hihnan kireys. 2. Vaihda leikkuupöydän hihna. 3. Tarkasta hihna ja vaihda se, jos se on vaurioitunut. Tarkista hihnapyörät ja kiristinpyörät ja säädä hihnan kireys. 4. Vaihda jousi.

Kaaviot



Kytchentäkaavio (Rev. A)

g016112



Hydraulikaavio (Rev. A)

g001544

Huomautuksia:

Euroopan talousalueen / Yhdistyneen kuningaskunnan tietosuojailmoitus

Miten Toro käyttää henkilötietoja

The Toro Company ("Toro") huolehtii asiakkaiden tietosuojasta. Kun asiakas ostaa Toro-tuotteita, Toro saattaa kerätä tiettyjä henkilötietoja asiakkaasta joko suoraan asiakkaalta tai paikalliselta Toro-yritykseltä tai -jälleenmyyjältä. Toro käyttää näitä tietoja sopimusvelvoitteidensa täyttämiseen, esimerkiksi takuun rekisteröintiin, takuuvaatimusten käsittelyyn tai yhteydenottoihin mahdollisissa tuotteiden takaisinveidoissa, sekä oikeutettuihin liiketoimintatarkoituksiin, esimerkiksi asiakastytyväisyyssmittauksiin, tuoteparannuksiin tai asiakasta mahdollisesti kiinnostavien tuotetietojen lähettämiseen. Toro voi jakaa asiakkaan tietoja tytä- ja sisaryhtiöilleen, jälleenmyyjilleen ja muille liiketoimintakumppaneilleen näiden toimien yhteydessä. Voimme luovuttaa henkilötietoja myös lakisääteisten vaatimusten mukaisesti sekä liiketoiminnan myynnin, oston tai fuusion yhteydessä. Emme koskaan myy asiakkaiden henkilötietoja muille yrityksille markkinointitarkoituksiin.

Henkilötietojen säilytys

Toro säilyttää asiakkaiden henkilötietoja niin kauan kuin niitä tarvitaan edellä mainittuihin tarkoituksiin sekä lakisääteisten vaatimusten mukaisesti. Lisätietoja sovellettavista säilytysajoista saa lähettämällä sähköpostia osoitteeseen legal@toro.com.

Toron tietosuojavakuutus

Asiakkaiden henkilötietoja voidaan käsitellä Yhdysvalloissa tai muussa maassa, jossa tietosuojalainsäädäntö on alemmalla tasolla kuin asiakkaan asuinmaassa. Kun siirrämme asiakkaan tietoja hänen asuinmaansa ulkopuolelle, varmistamme lainsäädännön vaatimilla toimenpiteillä, että käytössä on asianmukaiset tietojen suojauskäytännöt ja että tietoja käsitellään turvallisesti.

Tietoihin pääsy ja niiden korjaaminen

Asiakkaalla voi olla oikeus korjata tai tarkastella henkilötietojaan tai vastustaa tai rajoittaa tietojensa käsittelyä. Tämä on mahdollista lähettämällä sähköpostia osoitteeseen legal@toro.com. Jos Toron suorittama henkilötietojen käsittely huolettaa, pyydämme ottamaan meihin suoraan yhteyttä. Euroopassa asuvilla henkilöillä on oikeus valittaa tietosuojaviranomaiselle.



Count on it.