



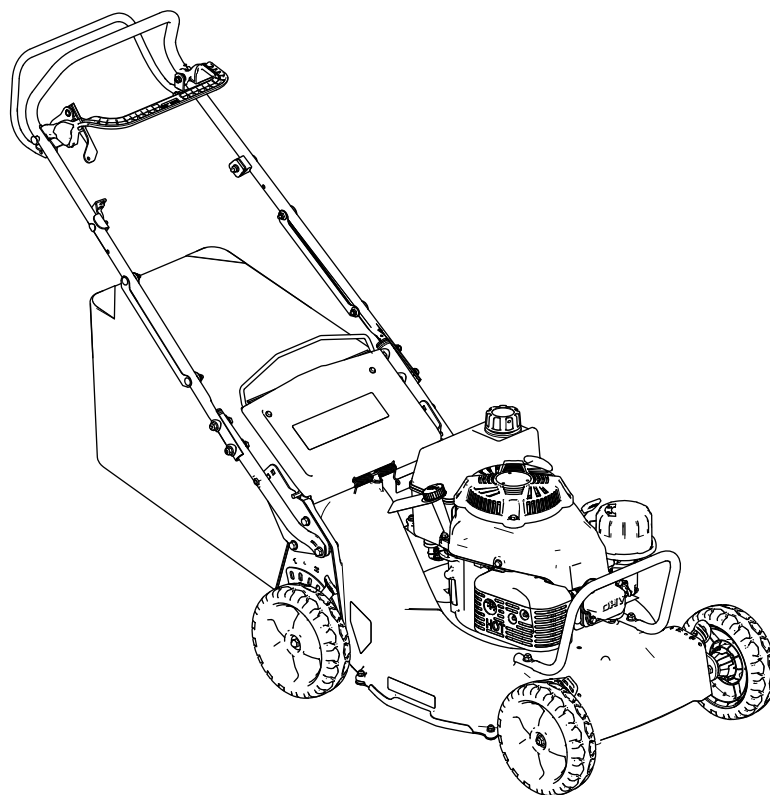
**Count on it.**

Form No. 3469-527 Rev A

# Εγχειρίδιο Χειρισμού και συντήρησης

**Χλοκοπτικό μηχανήμα γκαζόν  
Recycler<sup>®</sup> βαρέος τύπου  
με πλάτος κοπής 53 cm  
για ανακύκλωση κομμένου  
χόρτου/συλλογή χόρτου στο  
πίσω μέρος**

Αρ. μοντέλου 22285—Αρ. σειράς 40000000 και άνω



Το συγκεκριμένο προϊόν είναι σε συμμόρφωση με όλες τις σχετικές Ευρωπαϊκές οδηγίες. Για λεπτομέρειες ανατρέξτε στη Δήλωση Συμμόρφωσης κάθε προϊόντος.

**Μικτή ή καθαρή ροπή:** Η μικτή ή καθαρή ροπή του κινητήρα είναι εργαστηριακά διαβαθμισμένη από τον κατασκευαστή του κινητήρα σύμφωνα με το πρότυπο J1940 ή J2723 της Αμερικανικής Ένωσης Μηχανικών Αυτοκινήτων (Society of Automotive Engineers, SAE). Η πραγματική ροπή κινητήρα για αυτή την κατηγορία χλοοκοπτικών μηχανημάτων θα είναι σημαντικά χαμηλότερη, καθώς έχει προσαρμοστεί ώστε να πληροί τις απαιτήσεις ασφάλειας, εκπομπών και λειτουργίας. Ανατρέξτε στις πληροφορίες του κατασκευαστή του κινητήρα που παρέχονται με το μηχανήμα.

Μην πειράζετε και μην απενεργοποιείτε τις διατάξεις ασφαλείας του μηχανήματος, και ελέγχετε τακτικά αν λειτουργούν σωστά. Μην προσπαθήσετε να ρυθμίσετε και μην πειράζετε τη διάταξη ελέγχου στροφών του κινητήρα, καθώς αυτό μπορεί να οδηγήσει σε μη ασφαλείς συνθήκες λειτουργίας και να προκληθεί τραυματισμός.

## Εισαγωγή

Το παρόν χλοοκοπτικό μηχανήμα γκαζόν βαδίζοντα χειριστή με περιστροφική λεπίδα προορίζεται για χρήση από επαγγελματίες χειριστές. Είναι σχεδιασμένο κυρίως για την κοπή γρασιδιού σε καλά συντηρημένο γκαζόν σε οικίες ή επαγγελματικά ακίνητα. Η χρήση αυτού του προϊόντος για άλλους σκοπούς πέραν του προβλεπόμενου ενδέχεται να ενέχει κινδύνους για εσάς και για τους διερχομένους.

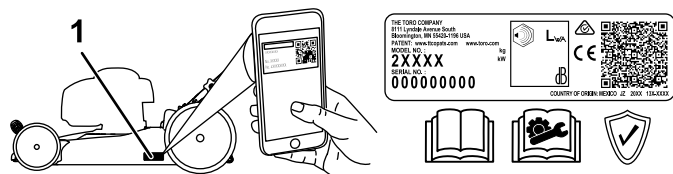
Διαβάστε αυτές τις πληροφορίες προσεκτικά για να ενημερωθείτε για τη σωστή λειτουργία και συντήρηση του προϊόντος σας, καθώς και για την αποφυγή τραυματισμών και πρόκλησης ζημιών στο προϊόν. Είστε υπεύθυνοι για τη σωστή και ασφαλή λειτουργία του προϊόντος.

Επισκεφτείτε τη διεύθυνση [www.Toro.com](http://www.Toro.com) για περισσότερες πληροφορίες, όπως συμβουλές ασφαλείας ή εκπαιδευτικό υλικό, ή για να βρείτε τον πλησιέστερο αντιπρόσωπο και να καταχωρίσετε το προϊόν σας.

Για σέρβις, γνήσια ανταλλακτικά Toro ή πρόσθετες πληροφορίες μπορείτε να επικοινωνείτε με έναν εξουσιοδοτημένο αντιπρόσωπο σέρβις ή την Εξυπηρέτηση Πελατών της Toro αναφέροντας τον αριθμό μοντέλου και τον σειριακό αριθμό του προϊόντος σας. Στο [Σχήμα 1](#) παρουσιάζεται η θέση στην οποία θα βρείτε την ετικέτα με το μοντέλο και

τον σειριακό αριθμό του προϊόντος. Αναγράψτε τους αριθμούς στο παρεχόμενο πεδίο.

**Σημαντικό:** Με την κινητή σας συσκευή, μπορείτε να σαρώσετε τον κωδικό QR (αν υπάρχει) στην ετικέτα με τον σειριακό αριθμό σας για να δείτε πληροφορίες για την εγγύηση, τα ανταλλακτικά, καθώς και άλλες πληροφορίες για το προϊόν



Σχήμα 1

1. Θέση ετικέτας αριθμού μοντέλου και σειριακού αριθμού

Αρ. μοντέλου _____
Αρ. σειράς _____

## Προειδοποιητικό σύμβολο

Το προειδοποιητικό σύμβολο ([Σχήμα 2](#)) που εμφανίζεται στο παρόν εγχειρίδιο και επάνω στο μηχανήμα επισημαίνει σημαντικά μηνύματα για την ασφάλεια, τα οποία πρέπει να τηρείτε προκειμένου να αποτρέπονται τα ατυχήματα.



Σχήμα 2

Προειδοποιητικό σύμβολο

Το προειδοποιητικό σύμβολο εμφανίζεται επάνω από πληροφορίες οι οποίες σας προειδοποιούν σχετικά με μη ασφαλείς ενέργειες ή καταστάσεις και ακολουθείται από τη λέξη **ΚΙΝΔΥΝΟΣ**, **ΠΡΟΕΙΔΟΠΟΙΗΣΗ** ή **ΠΡΟΣΟΧΗ**.

Η λέξη **ΚΙΝΔΥΝΟΣ** υποδεικνύει μια επικείμενη επικίνδυνη κατάσταση η οποία, εάν δεν αποφευχθεί, **θα προκαλέσει** θάνατο ή σοβαρό τραυματισμό.

Η λέξη **ΠΡΟΕΙΔΟΠΟΙΗΣΗ** υποδεικνύει μια ενδεχομένως επικίνδυνη κατάσταση η οποία, εάν δεν αποφευχθεί, **ενδέχεται να προκαλέσει** θάνατο ή σοβαρό τραυματισμό.

Η λέξη **ΠΡΟΣΟΧΗ** υποδεικνύει μια ενδεχομένως επικίνδυνη κατάσταση η οποία, εάν δεν αποφευχθεί, **ενδέχεται να προκαλέσει** ελαφρύ ή μέτριο τραυματισμό.

Στο παρόν εγχειρίδιο χρησιμοποιούνται δύο ακόμη λέξεις για την επισήμανση συγκεκριμένων πληροφοριών. **Σημαντικό** εφιστά την προσοχή σε σημαντικές πληροφορίες μηχανολογικού ενδιαφέροντος και **Σημείωση** υπογραμμίζει πληροφορίες γενικού ενδιαφέροντος που χρήζουν ιδιαίτερης προσοχής.

# Περιεχόμενα

Προειδοποιητικό σύμβολο .....	2
Ασφάλεια .....	4
Γενικές πληροφορίες ασφαλείας .....	4
Αυτοκόλλητα ασφαλείας και οδηγιών .....	5
Συναρμολόγηση .....	7
1 Αφαίρεση του προστατευτικού καλωδίων .....	7
2 Συναρμολόγηση της κάτω χειρολαβής.....	8
3 Τοποθέτηση της χειρολαβής.....	9
4 Τοποθέτηση των προστατευτικών καλωδίων .....	9
5 Προσθήκη λαδιού στον κινητήρα .....	11
6 Συναρμολόγηση του σάκου συλλογής χόρτου.....	11
7 Ρύθμιση της αυτοκινούμενης λειτουργίας.....	11
Γενική επισκόπηση προϊόντος .....	12
Τεχνικά χαρακτηριστικά .....	12
Παρελκόμενα/Εξαρτήματα .....	12
Πριν από τη λειτουργία .....	13
Ασφάλεια πριν από τη λειτουργία .....	13
Ανεφοδιασμός ρεζερβουάρ καυσίμου .....	14
Έλεγχος στάθμης λαδιού κινητήρα .....	15
Ρύθμιση του ύψους της χειρολαβής .....	15
Ρύθμιση του ύψους κοπής .....	16
Κατά τη λειτουργία .....	17
Ασφάλεια κατά τη λειτουργία .....	17
Θέση του κινητήρα σε λειτουργία .....	17
Θέση του κινητήρα εκτός λειτουργίας .....	18
Χειρισμός της αυτοκινούμενης λειτουργίας και ενεργοποίηση των λεπίδων .....	18
Έλεγχος του συμπλέκτη φρένου λεπίδας .....	20
Ανακύκλωση των κομμένων χόρτων και φύλλων .....	20
Συλλογή των κομμένων χόρτων και φύλλων .....	21
Συμβουλές για το χειρισμό .....	22
Μετά τη λειτουργία .....	23
Ασφάλεια μετά τη λειτουργία .....	23
Καθαρισμός της κάτω πλευράς του μηχανήματος.....	24
Συντήρηση .....	26
Συνιστώμενο χρονοδιάγραμμα συντήρησης .....	26
Ασφάλεια συντήρησης.....	27
Σέρβις του φίλτρου αέρα .....	27
Αλλαγή λαδιού κινητήρα .....	27
Αλλαγή του φίλτρου λαδιού κινητήρα .....	28
Σέρβις του μπουζί .....	29
Ρύθμιση της αυτοκινούμενης λειτουργίας.....	29
Συντήρηση της λεπίδας .....	30
Ρύθμιση του καλωδίου του φρένου λεπίδας .....	32
Καθαρισμός του καλύμματος του ιμάντα .....	33

# Ασφάλεια

## Γενικές πληροφορίες ασφαλείας

Αυτό το προϊόν είναι ικανό να ακρωτηριάσει άκρα και να εκτοξεύσει αντικείμενα. Να ακολουθείτε πάντοτε όλες τις οδηγίες ασφαλείας για να αποφύγετε σοβαρό τραυματισμό ή θάνατο.

- Διαβάστε, κατανοήστε και τηρείτε τις οδηγίες και προειδοποιήσεις του παρόντος *Εγχειριδίου Χειριστή*, καθώς και τις οδηγίες και προειδοποιήσεις για τον κινητήρα και τα παρελκόμενα, πριν θέσετε τον κινητήρα σε λειτουργία.
- Μην πλησιάζετε τα χέρια ή τα πόδια σας κοντά στα κινούμενα μέρη του μηχανήματος ή κάτω από το μηχάνημα. Μείνετε μακριά από τα ανοίγματα απόρριψης.
- Μη θέτετε το μηχάνημα σε λειτουργία αν όλα τα προστατευτικά καλύμματα και οι άλλες προστατευτικές διατάξεις ασφαλείας δεν είναι στη θέση τους ή δεν λειτουργούν κανονικά.
- Κρατήστε τους διερχομένους και τα παιδιά μακριά από τον χώρο λειτουργίας του μηχανήματος. Μην επιτρέπετε τον χειρισμό του μηχανήματος από παιδιά. Να επιτρέπετε τον χειρισμό του μηχανήματος μόνο από υπεύθυνα, εκπαιδευμένα άτομα που είναι εξοικειωμένα με τις οδηγίες και διαθέτουν την απαιτούμενη σωματική ικανότητα.
- Ακινητοποιήστε το μηχάνημα, σβήστε τον κινητήρα και περιμένετε να ακινητοποιηθούν όλα τα κινούμενα μέρη πριν προβείτε σε εργασίες συντήρησης, ανεφοδιασμού ή καθαρισμού του μηχανήματος.

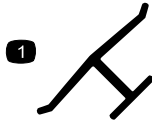
Η ακατάλληλη χρήση ή συντήρηση του μηχανήματος μπορεί να οδηγήσει σε τραυματισμό. Για να μειώσετε τις πιθανότητες τραυματισμού, ακολουθείτε τις παρούσες οδηγίες για την ασφάλεια και δίνετε πάντα προσοχή στο προειδοποιητικό σύμβολο ▲, το οποίο συνοδεύει οδηγίες για την προσωπική ασφάλεια με τις ενδείξεις Προσοχή, Προειδοποίηση ή Κίνδυνος. Η μη συμμόρφωση με αυτές τις οδηγίες μπορεί να προκαλέσει σωματικές βλάβες ή θάνατο.

Καθαρισμός της προστατευτικής διάταξης του συμπλέκτη φρένου λεπίδας.....	33
Καθαρισμός των τροχών.....	34
Αποθήκευση .....	35
Ασφάλεια αποθήκευσης .....	35
Προετοιμασία του συστήματος καυσίμου .....	35
Προετοιμασία του κινητήρα .....	35
Γενικές πληροφορίες .....	35
Επαναφορά του μηχανήματος από την αποθήκευση.....	36
Επίλυση προβλημάτων .....	37

# Αυτοκόλλητα ασφαλείας και οδηγιών



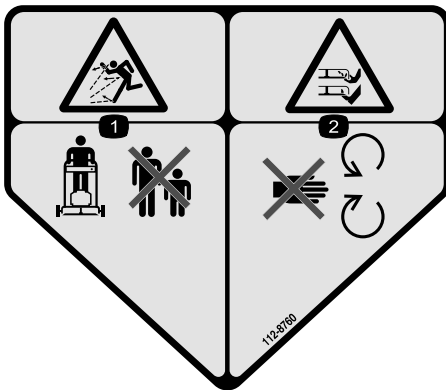
Οι ετικέτες προειδοποίησης και οδηγιών ασφαλείας είναι εύκολα αναγνώσιμες από τον χειριστή και βρίσκονται κοντά σε κάθε πηγή δυνητικού κινδύνου. Αντικαθιστάτε τις τυχόν φθαρμένες ή αποκολλημένες ετικέτες.



decaloemmark

## Σύμβολο κατασκευαστή

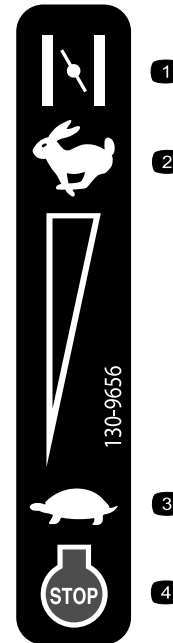
1. Αυτό το σύμβολο υποδεικνύει ότι η λεπίδα προσδιορίζεται ως μέρος από τον κατασκευαστή του γνήσιου κινητήρα.



decal112-8760

## 112-8760

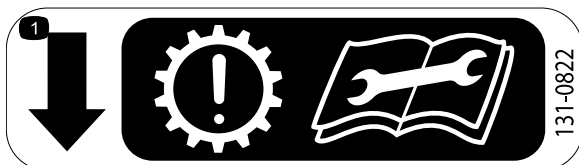
1. Κίνδυνος εκτόξευσης αντικειμένων—φροντίστε ώστε οι διερχόμενοι να παραμένουν μακριά.
2. Κίνδυνος κοψίματος/ακρωτηριασμού άνω ή κάτω άκρων από τη λεπίδα του χλοοκοπτικού μηχανήματος—μην πλησιάζετε στα κινούμενα μέρη.



decal130-9656

## 130-9656

1. Τσοκ
2. Γρήγορα
3. Αργά
4. Κινητήρας – σταμάτημα (σβήσιμο)



decal131-0822

## 131-0822

1. Αυτοκινούμενη λειτουργία – Προσοχή: το υπερβολικό τέντωμα του ιμάντα μπορεί να προκαλέσει πρόωρη φθορά του συστήματος μετάδοσης· προτού εκτελέσετε οποιαδήποτε εργασία επισκευής ή συντήρησης, διαβάστε το *Εγχειρίδιο Χειριστή*.



decal116-7583

### 116-7583

1. Προειδοποίηση – διαβάστε το *Εγχειρίδιο Χειριστή*. Αν δεν έχετε λάβει σχετική εκπαίδευση, μην χειρίζεστε το μηχάνημα.
2. Κίνδυνος εκτόξευσης αντικειμένων – φροντίστε ώστε οι διερχόμενοι να παραμένουν μακριά.
3. Κίνδυνος εκτόξευσης αντικειμένων – μην χειρίζεστε το χλοοκοπτικό μηχάνημα αν το πώμα ή ο σάκος οπίσθιας απόρριψης δεν είναι στη θέση του.
4. Κίνδυνος κοψίματος/ακρωτηριασμού άνω ή κάτω άκρων από τη λεπίδα του χλοοκοπτικού μηχανήματος – μην πλησιάζετε στα κινούμενα μέρη. Βεβαιωθείτε ότι όλα τα προστατευτικά καλύμματα είναι στη θέση τους.
5. Προειδοποίηση – χρησιμοποιείτε προστατευτικά ακοής.
6. Κίνδυνος κοψίματος/ακρωτηριασμού άνω ή κάτω άκρων από τη λεπίδα του χλοοκοπτικού μηχανήματος – μην χειρίζεστε το μηχάνημα σε ανηφορικά και κατηφορικά εδάφη. Κινείτε το μηχάνημα από τη μία πλευρά του επικλινούς εδάφους προς την άλλη και όχι κατακόρυφα. Σβήστε τον κινητήρα προτού απομακρυνθείτε από το μηχάνημα. Πριν ξεκινήσετε την κοπή απομακρύνετε τυχόν ξένα σώματα από το έδαφος. Κοιτάζετε πίσω σας όταν κινείστε με οπισθοπορεία.

# Συναρμολόγηση

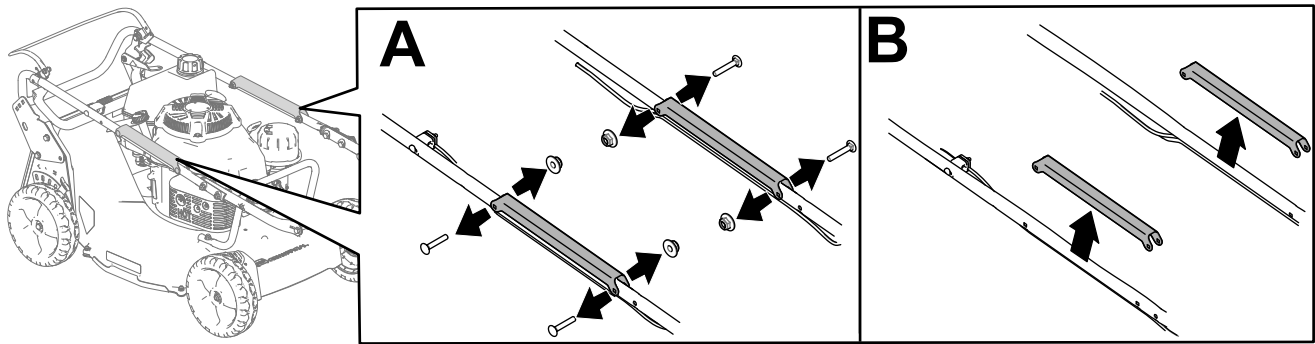
**Σημαντικό:** Αφαιρέστε και απορρίψτε το προστατευτικό φύλλο πλαστικού που καλύπτει τον κινητήρα και όλα τα άλλα πλαστικά ή συσκευασίες του μηχανήματος.

**1**

## Αφαίρεση του προστατευτικού καλωδίων

Δεν απαιτούνται εξαρτήματα

### Διαδικασία



Σχήμα 3

g412405

# 2

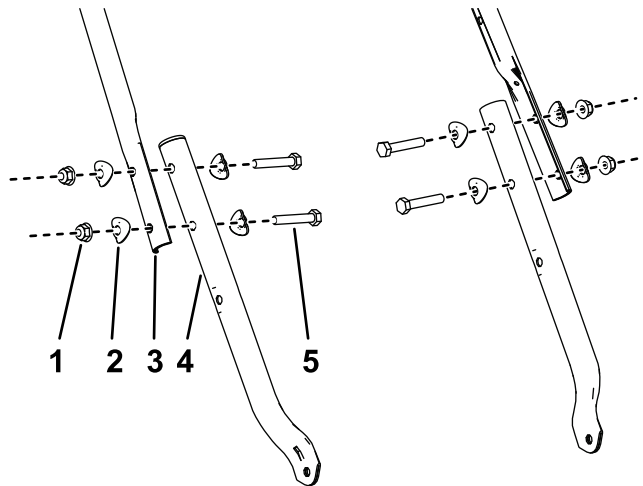
## Συναρμολόγηση της κάτω χειρολαβής

Εξαρτήματα που απαιτούνται για αυτή τη διαδικασία:

1	Συναρμολόγηση της πάνω χειρολαβής
2	Κάτω χειρολαβή
4	Μπουλόني (5/16" x 1¾")
4	Παξιμάδι ασφάλισης φλαντζωτής κεφαλής (5/16")
8	Κυρτή ροδέλα

### Διαδικασία

Συναρμολογήστε την κάτω χειρολαβή όπως φαίνεται στο [Σχήμα 4](#).



Σχήμα 4

1. Παξιμάδι ασφάλισης φλαντζωτής κεφαλής (5/16")
2. Κυρτή ροδέλα
3. Συναρμολόγηση της πάνω χειρολαβής
4. Κάτω χειρολαβή
5. Μπουλόني (5/16" x 1¾")

g340673



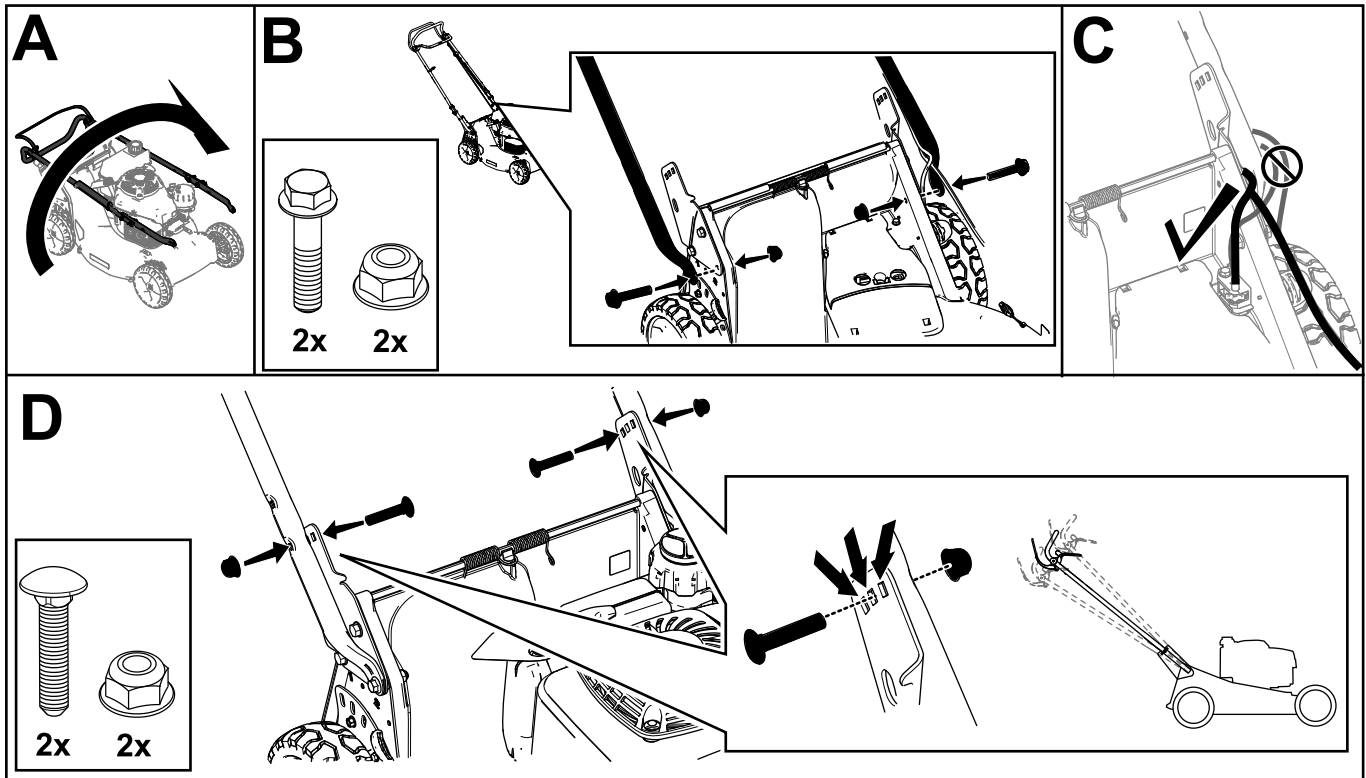
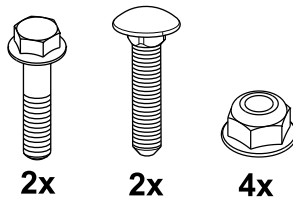
# 3

## Τοποθέτηση της χειρολαβής

Εξαρτήματα που απαιτούνται για αυτή τη διαδικασία:

2	Μπουλόνι φλαντζωτής κεφαλής (5/16 x 1½")
4	Παξιμάδι ασφάλισης φλαντζωτής κεφαλής (5/16")
2	Μπουλόνι κίνησης (5/16" x 1¼")

### Διαδικασία



Σχήμα 5

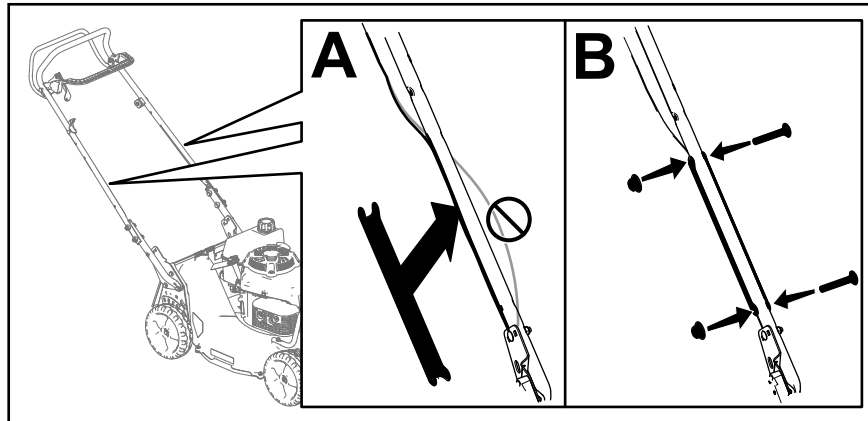
g412353

# 4

## Τοποθέτηση των προστατευτικών καλωδίων

Δεν απαιτούνται εξαρτήματα

### Διαδικασία



Σχήμα 6

g412416

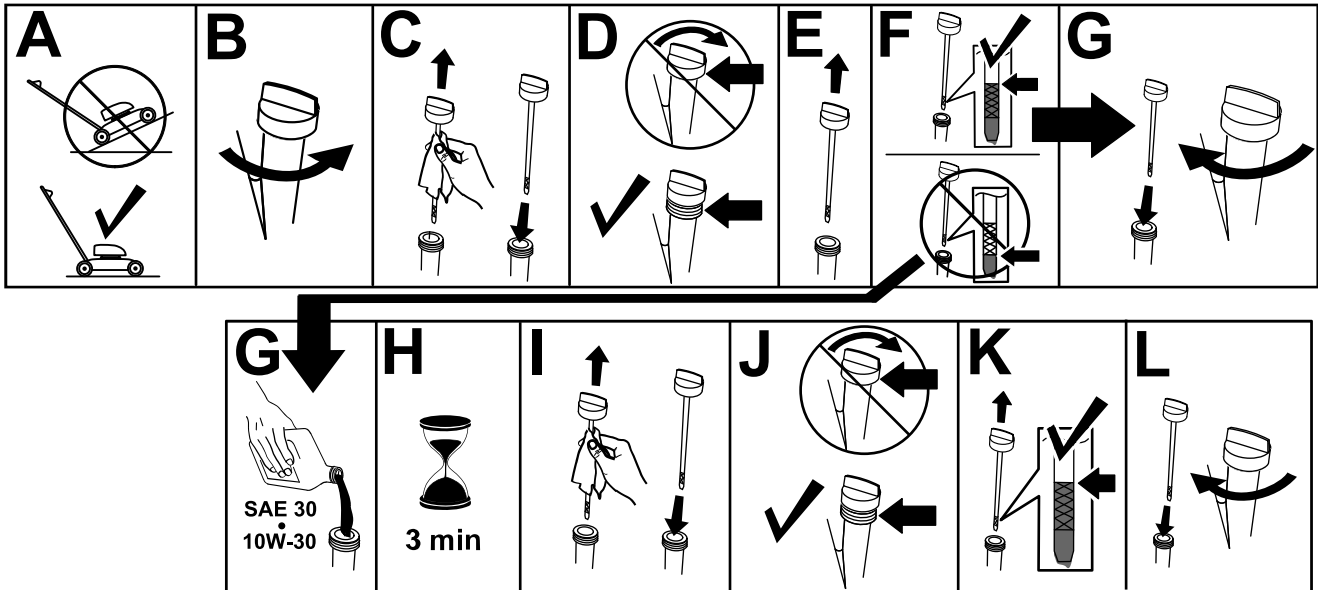
# 5

## Προσθήκη λαδιού στον κινητήρα

Δεν απαιτούνται εξαρτήματα

### Διαδικασία

**Σημαντικό:** Εάν η στάθμη λαδιού στον κινητήρα είναι πολύ χαμηλή ή πολύ υψηλή και θέσετε τον κινητήρα σε λειτουργία, μπορεί να προκαλέσετε ζημιά στον κινητήρα.



Σχήμα 7

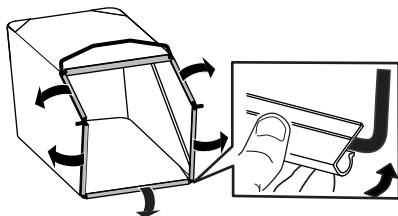
g235721

# 6

## Συναρμολόγηση του σάκου συλλογής χόρτου

Δεν απαιτούνται εξαρτήματα

### Διαδικασία



Σχήμα 8

g412357

# 7

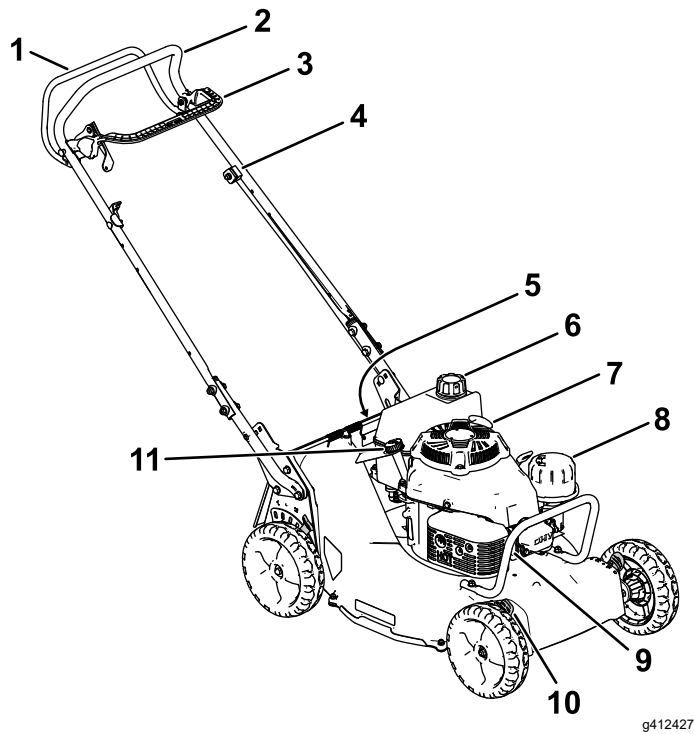
## Ρύθμιση της αυτοκινούμενης λειτουργίας

Δεν απαιτούνται εξαρτήματα

### Διαδικασία

**Σημαντικό:** Πριν από τον χειρισμό του μηχανήματος για πρώτη φορά, πρέπει να ρυθμίσετε το καλώδιο αυτοκινούμενης λειτουργίας. Ανατρέξτε στην ενότητα **Ρύθμιση της αυτοκινούμενης λειτουργίας** (σελίδα 29).

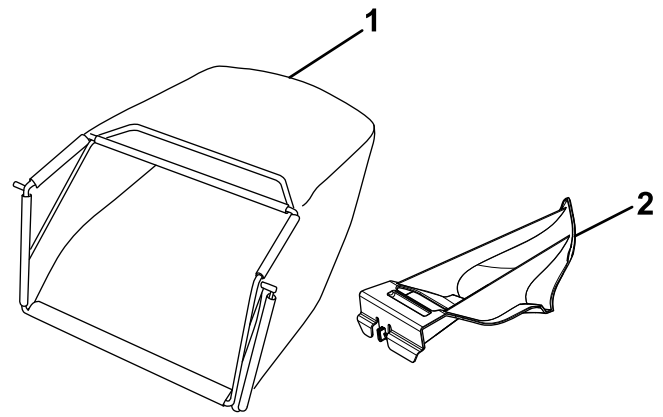
# Γενική επισκόπηση προϊόντος



Σχήμα 9

g412427

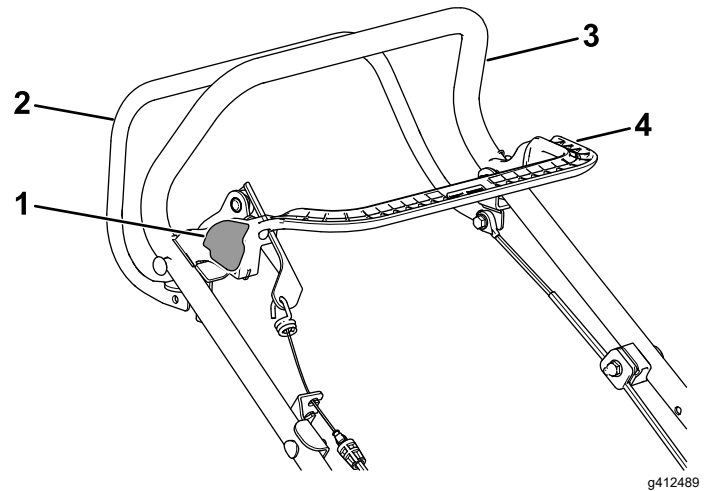
- |   |  |
|---|--|
| 1. Ράβδος αυτοκινούμενης λειτουργίας      | 7. Λαβή της κορδονιέρας εκκίνησης                    |
| 2. Χειρολαβή                              | 8. Φίλτρο αέρα                                       |
| 3. Ράβδος ελέγχου της λεπίδας κοπής       | 9. Μπουζί  |
| 4. Ρύθμιση της αυτοκινούμενης λειτουργίας | 10. Μοχλός ύψους κοπής (4)                           |
| 5. Οπίσθιος εκτροπέας (δεν απεικονίζεται) | 11. Σωλήνας πλήρωσης λαδιού / δείκτης στάθμης λαδιού |
| 6. Τάπα ρεζερβουάρ καυσίμου               |  |



Σχήμα 10

g231061

- |                          |                            |
|--------------------------|----------------------------|
| 1. Σάκος συλλογής χόρτου | 2. Πώμα οπίσθιας απόρριψης |
|--------------------------|----------------------------|



Σχήμα 11

g412489

Ράβδος ελέγχου

- |                                     |                    |
|-------------------------------------|--------------------|
| 1. Κουμπί ασφάλισης ελέγχου λεπίδων | 3. Χειρολαβή       |
| 2. Ράβδος ελέγχου των λεπίδων κοπής | 4. Ράβδος οδήγησης |

## Τεχνικά χαρακτηριστικά

Μοντέλο	Βάρος	Μήκος	Πλάτος	Ύψος
22285	59 kg	163 cm (64")	56 cm	107 cm

## Παρελκόμενα/Εξαρτήματα

Για τη βελτίωση και διεύρυνση των δυνατοτήτων του μηχανήματός σας διατίθενται επιλεγμένα παρελκόμενα και εξαρτήματα που είναι εγκεκριμένα από την Toro. Για τον πλήρη κατάλογο όλων των εγκεκριμένων παρελκομένων και εξαρτημάτων, επικοινωνήστε με έναν εξουσιοδοτημένο αντιπρόσωπο σέρβις ή

εξουσιοδοτημένο διανομέα της Toro ή επισκεφτείτε τη διεύθυνση [www.Toro.com](http://www.Toro.com).

Για να εξασφαλίσετε τις μέγιστες δυνατές επιδόσεις και τη συνεχή πιστοποίηση ασφαλείας του μηχανήματος, χρησιμοποιείτε μόνο γνήσια ανταλλακτικά και εξαρτήματα Toro. Τα ανταλλακτικά και τα εξαρτήματα άλλων κατασκευαστών ενδέχεται να αποβούν επικίνδυνα και η χρήση τους να ακυρώσει την εγγύηση του προϊόντος σας.

# Χειρισμός

**Σημείωση:** Καθορίστε την αριστερή και δεξιά πλευρά του μηχανήματος από την κανονική θέση χειρισμού.

## Πριν από τη λειτουργία

### Ασφάλεια πριν από τη λειτουργία

#### Γενικές πληροφορίες ασφαλείας

- Πριν προβείτε σε ρύθμιση, σέρβις, καθαρισμό ή αποθήκευση του μηχανήματος θα πρέπει να σβήνετε τον κινητήρα, να περιμένετε να ακινητοποιηθούν όλα τα κινούμενα μέρη και να αφήνετε το μηχάνημα να κρυώσει.
- Εξοικειωθείτε με τον ασφαλή χειρισμό του εξοπλισμού, τα χειριστήρια, καθώς και τα σήματα ασφαλείας.
- Ελέγξτε ότι όλα τα προστατευτικά καλύμματα και οι διατάξεις ασφαλείας, όπως παραπέτα ή/και συλλέκτης γρασιδιού, είναι στη θέση τους και λειτουργούν σωστά.
- Επιθεωρείτε πάντα το μηχάνημα για να βεβαιώνετε ότι οι λεπίδες και τα μπουλόνια των λεπίδων δεν είναι φθαρμένα ή κατεστραμμένα.
- Επιθεωρήστε τον χώρο όπου πρόκειται να χρησιμοποιήσετε το μηχάνημα και απομακρύνετε όλα τα αντικείμενα που θα μπορούσαν να παρεμποδίσουν τη λειτουργία του μηχανήματος ή τα οποία θα μπορούσε να εκτοξεύσει το μηχάνημα.
- Τυχόν επαφή με την κινούμενη λεπίδα θα προκαλέσει σοβαρό τραυματισμό. Μην βάζετε τα δάκτυλά σας κάτω από το περίβλημα.

### Ασφάλεια καυσίμων

- Τα καύσιμα είναι εξαιρετικά εύφλεκτα και ιδιαίτερα εκρηκτικά. Η εκδήλωση πυρκαγιάς ή έκρηξης από καύσιμα μπορεί να προκαλέσει υλικές ζημιές και εγκαύματα σε εσάς ή άλλα άτομα.
  - Για την αποφυγή στατικού φορτίου από την ανάφλεξη του καυσίμου, τοποθετήστε το δοχείο ή/και το μηχάνημα απευθείας στο έδαφος πριν από το γέμισμα, και όχι σε όχημα ή πάνω σε κάποιο αντικείμενο.
  - Γεμίστε το ρεζερβουάρ σε υπαίθριο, ανοικτό χώρο, όταν ο κινητήρας είναι κρύος. Αν χυθεί καύσιμο, καθαρίστε το.
  - Μην χειρίζεστε καύσιμα όταν καπνίζετε ή κοντά σε γυμνή φλόγα ή σπινθήρες.

- Μην αφαιρείτε την τάπα καυσίμου και μην γεμίζετε το ρεζερβουάρ ενώ ο κινητήρας είναι σε λειτουργία ή δεν έχει κρυώσει.
- Αν χυθεί καύσιμο, μην επιχειρήσετε να θέσετε τον κινητήρα σε λειτουργία. Αποφύγετε τη δημιουργία πηγής ανάφλεξης μέχρι να εξατμιστούν οι ατμοί του καυσίμου.
- Αποθηκεύστε το καύσιμο σε εγκεκριμένο δοχείο και φυλάξτε το μακριά από παιδιά.
- Σε περίπτωση κατάποσης, το καύσιμο μπορεί να αποβεί επιβλαβές ή απειλητικό για τη ζωή. Η μακροχρόνια έκθεση στις αναθυμιάσεις μπορεί να προκαλέσει σοβαρό τραυματισμό και ασθένεια.
  - Αποφύγετε την παρατεταμένη εισπνοή αναθυμιάσεων.
  - Κρατάτε τα χέρια και τα πρόσωπο σας μακριά από την αντλία και το άνοιγμα του ρεζερβουάρ.
  - Κρατάτε το καύσιμο μακριά από τα μάτια και το δέρμα.

## Ανεφοδιασμός ρεζερβουάρ καυσίμου

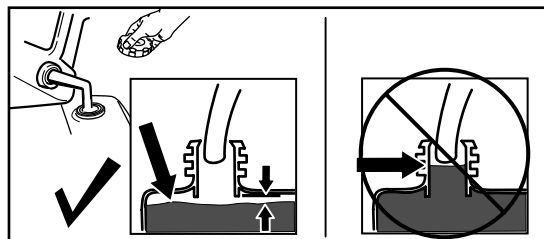
Τύπος	Αμόλυβδη βενζίνη
Ελάχιστος αριθμός οκτανίων	87 (ΗΠΑ) ή 91 (οκτάνια έρευνας· εκτός ΗΠΑ)
Αιθανόλη	Όχι άνω του 10% κατ' όγκο
Μεθανόλη	Ουδέν
MTBE (μεθυλοτριτοπαγής βουτυλαιθέρας)	Λιγότερο από 15% κατ' όγκο
Λάδι	Μην προσθέτετε λάδι στο καύσιμο

Χρησιμοποιείτε μόνο καθαρό, φρέσκο καύσιμο (το πολύ 30 ημερών), από αξιόπιστη πηγή.

**Σημαντικό:** Για να μειώσετε τα προβλήματα εκκίνησης, προσθέστε σε φρέσκο καύσιμο σταθεροποιητικό/συντηρητικό όπως υποδεικνύει ο κατασκευαστής του.

Για περισσότερες πληροφορίες, ανατρέξτε στο εγχειρίδιο χρήστη του κινητήρα σας.

Γεμίστε το ρεζερβουάρ όπως φαίνεται στο [Σχήμα 12](#)



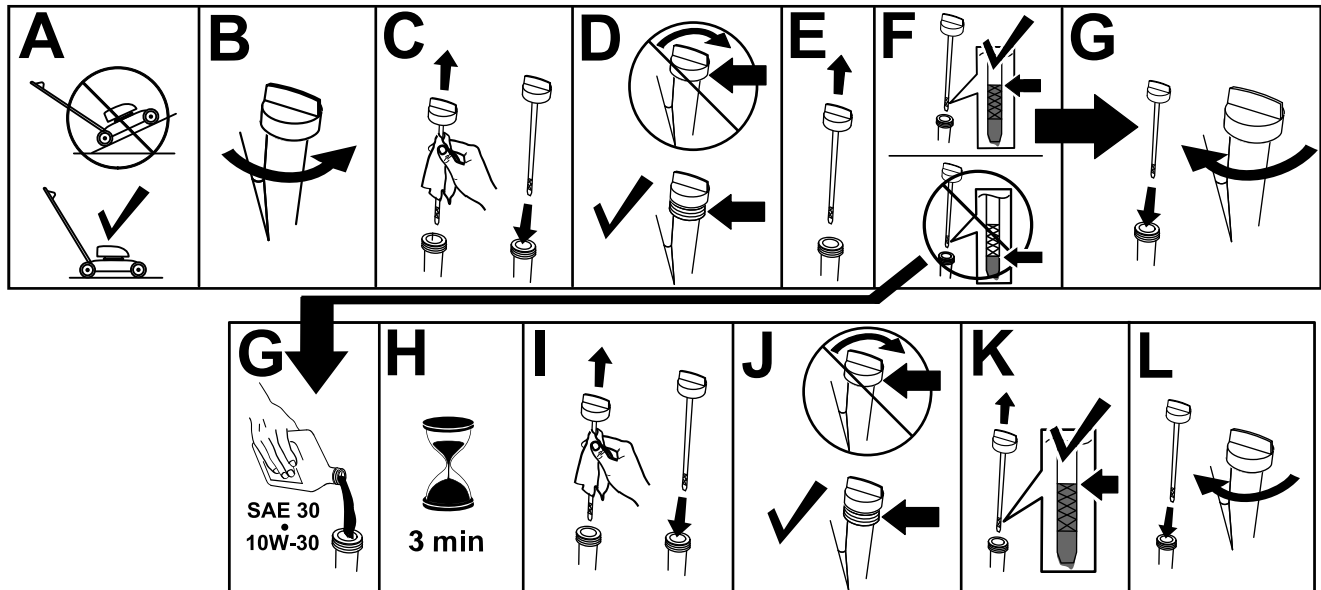
Σχήμα 12

g230458

# Έλεγχος στάθμης λαδιού κινητήρα

Περιοδικότητα εργασιών σέρβις: Πριν από κάθε χρήση ή καθημερινά

**Σημαντικό:** Εάν η στάθμη λαδιού στον στροφαλοθάλαμο είναι πολύ χαμηλή ή πολύ υψηλή και θέσετε τον κινητήρα σε λειτουργία, μπορεί να προκαλέσετε ζημιά στον κινητήρα.

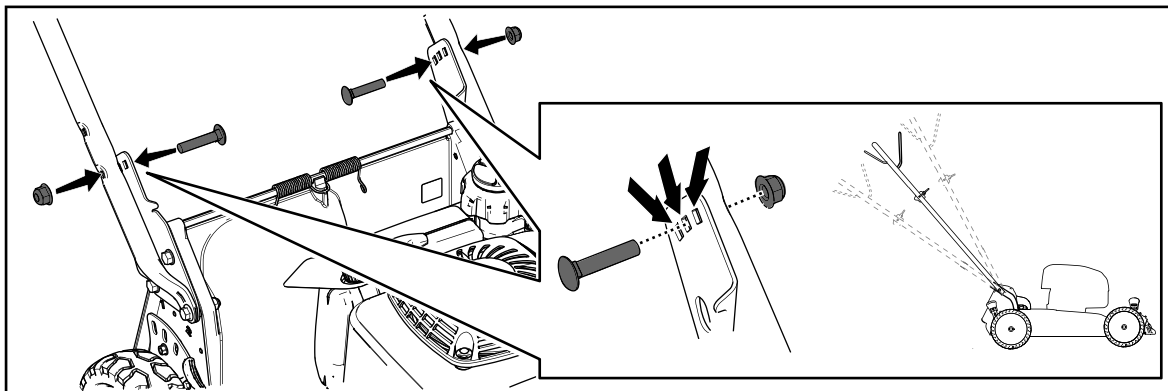


Σχήμα 13

g235721

# Ρύθμιση του ύψους της χειρολαβής

Το ύψος της χειρολαβής μπορεί να ρυθμιστεί σε 3 θέσεις για να επιλέξετε τη θέση που σας βολεύει καλύτερα (Σχήμα 14).



Σχήμα 14

g272748

1. Αφαιρέστε και από τις δύο πλευρές τα μπουλόνια της χειρολαβής και τα παξιμάδια τους.
2. Μετακινήστε τη χειρολαβή στο επιθυμητό ύψος.
3. Στερεώστε τη χειρολαβή με τα μπουλόνια που αφαιρέσατε και τα παξιμάδια τους.

# Ρύθμιση του ύψους κοπής

## ⚠ ΚΙΝΔΥΝΟΣ

Κατά τη ρύθμιση των μοχλών ύψους κοπής τα χέρια σας ενδέχεται να έρθουν σε επαφή με κινούμενη λεπίδα, με αποτέλεσμα σοβαρό τραυματισμό.

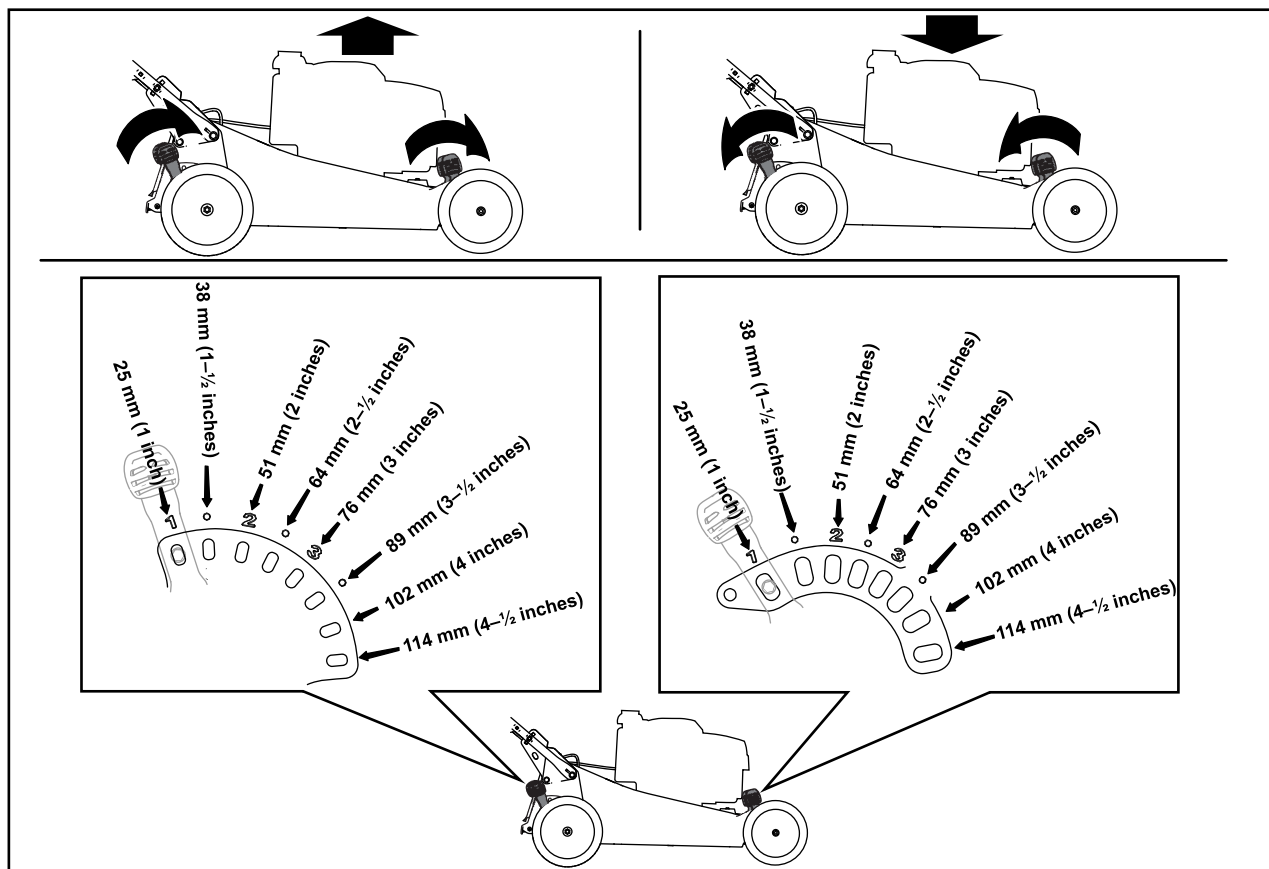
- Πριν από τη ρύθμιση του ύψους κοπής, σβήστε τον κινητήρα και περιμένετε να ακινητοποιηθούν όλα τα κινούμενα μέρη.
- Κατά τη ρύθμιση του ύψους κοπής, μην βάζετε τα δάκτυλά σας κάτω από το περίβλημα.

## ⚠ ΠΡΟΣΟΧΉ

Εάν ο κινητήρας βρίσκεται σε λειτουργία, ο σιγαστήρας θα έχει υψηλή θερμοκρασία και μπορεί να σας προκαλέσει εγκαύματα.

Μην πλησιάζετε τον σιγαστήρα όταν έχει υψηλή θερμοκρασία.

Ρυθμίστε το ύψος κοπής που επιθυμείτε. Ρυθμίστε όλους τους τροχούς στο ίδιο ύψος κοπής (Σχήμα 15).



Σχήμα 15

g234297



# Κατά τη λειτουργία

## Ασφάλεια κατά τη λειτουργία

### Γενικές πληροφορίες ασφαλείας

- Να φοράτε κατάλληλη ενδυμασία η οποία θα περιλαμβάνει προστατευτικά για τα μάτια, μακρύ παντελόνι, κατάλληλα αντιολισθητικά υποδήματα, καθώς και μέσα προστασίας της ακοής. Δένετε πίσω τα μαλλιά σας και μη φοράτε φαρδιά ρούχα ή κοσμήματα.
- Ο χειρισμός του μηχανήματος απαιτεί την πλήρη προσοχή σας. Μην ασχολείστε με δραστηριότητες που σας αποσπούν την προσοχή, καθώς αυτό θα μπορούσε να οδηγήσει σε τραυματισμό ή υλικές βλάβες.
- Μη χειρίζεστε το μηχάνημα εάν είστε άρρωστοι, κουρασμένοι ή βρίσκεστε υπό την επήρεια αλκοόλ ή φαρμάκων.
- Η λεπίδα είναι κοφτερή. Η επαφή με τη λεπίδα μπορεί να έχει ως αποτέλεσμα την πρόκληση σοβαρών σωματικών βλαβών. Προτού απομακρυνθείτε από τη θέση του χειριστή, σβήστε τον κινητήρα, αφαιρέστε το κλειδί από τη μίζα (αν υπάρχει) και περιμένετε να ακινητοποιηθούν όλα τα κινούμενα μέρη.
- Κρατήστε τους διερχόμενους μακριά από τον χώρο λειτουργίας του μηχανήματος. Κρατήστε τα μικρά παιδιά μακριά από τον χώρο λειτουργίας του μηχανήματος και υπό την επιτήρηση υπεύθυνου ενήλικα ο οποίος δεν χειρίζεται το μηχάνημα. Ακινητοποιήστε το μηχάνημα αν κάποιος εισέλθει στον χώρο εργασίας.
- Κοιτάτε πάντα κάτω και πίσω σας προτού μετακινήσετε το μηχάνημα με οπισθοπορεία.
- Χρησιμοποιείτε το μηχάνημα μόνον όταν υπάρχει καλή ορατότητα και κατάλληλες καιρικές συνθήκες. Μη θέτετε το μηχάνημα σε λειτουργία όταν υπάρχει κίνδυνος κεραυνού.
- Το βρεγμένο χορτάρι και τα βρεγμένα φύλλα μπορούν να οδηγήσουν σε σοβαρό τραυματισμό αν γλιστρήσετε και έρθετε σε επαφή με τη λεπίδα. Αποφύγετε την κοπή σε βρεγμένο χώρο.
- Να είστε ιδιαίτερα προσεκτικοί όταν πλησιάζετε σε στροφές χωρίς ορατότητα, θάμνους, δέντρα ή άλλα αντικείμενα που μπορεί να περιορίζουν την ορατότητά σας.
- Μην στρέφετε το υλικό απόρριψης προς την κατεύθυνση άλλων ατόμων. Αποφύγετε την απόρριψη υλικού σε τοίχο ή άλλο εμπόδιο γιατί

το υλικό μπορεί να εξοστρακιστεί προς τα εσάς. Σταματήστε τη/τις λεπίδα/-ες όταν διέρχετε από επιφάνειες με χαλίκι.

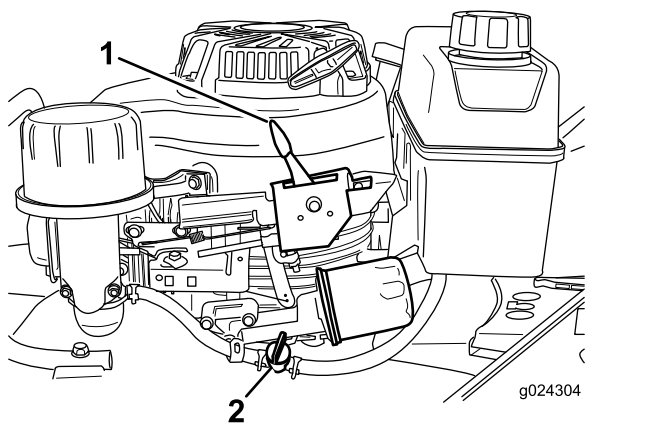
- Έχετε το νου σας για λακκούβες, αυλάκια, προεξοχές, βράχους ή άλλα κρυμμένα αντικείμενα. Το ανώμαλο έδαφος μπορεί να σας κάνει να χάσετε την ισορροπία ή το πάτημά σας.
- Εάν το μηχάνημα κτυπήσει κάποιο αντικείμενο ή εάν παρατηρήσετε κραδασμούς, σβήστε αμέσως τον κινητήρα, αφαιρέστε το κλειδί από τη μίζα (αν υπάρχει), περιμένετε να ακινητοποιηθούν όλα τα κινούμενα μέρη και αποσυνδέστε το καλώδιο του μπουζί προτού εξετάσετε το μηχάνημα για τυχόν ζημιές. Εκτελέστε όλες τις απαιτούμενες επισκευές πριν το θέσετε ξανά σε λειτουργία.
- Προτού απομακρυνθείτε από τη θέση του χειριστή, σβήστε τον κινητήρα, αφαιρέστε το κλειδί από τη μίζα (αν υπάρχει) και περιμένετε να ακινητοποιηθούν όλα τα κινούμενα μέρη.
- Εάν ο κινητήρας βρισκόταν σε λειτουργία, θα έχει υψηλή θερμοκρασία και μπορεί να σας προκαλέσει σοβαρά εγκαύματα. Μην πλησιάζετε τον κινητήρα όταν έχει υψηλή θερμοκρασία.
- Χειρίζεστε το μηχάνημα μόνο σε καλά αεριζόμενους χώρους. Τα καυσαέρια περιέχουν μονοξείδιο του άνθρακα, ένα άοσμο θανατηφόρο δηλητήριο.
- Ελέγχετε τακτικά τα μέρη του συλλέκτη γρασιδιού και τον συλλέκτη απόρριψης για τυχόν φθορές ή αλλοιώσεις, και, εφόσον απαιτείται, αντικαταστήστε τα με γνήσια ανταλλακτικά Toro.

### Ασφάλεια σε επικλινή εδάφη

- Κινείτε το μηχάνημα από τη μία πλευρά του επικλινούς εδάφους προς την άλλη και ποτέ κατακόρυφα (προς τα πάνω ή προς τα κάτω). Η αλλαγή κατεύθυνσης σε επικλινές έδαφος απαιτεί ιδιαίτερη προσοχή.
- Μην χρησιμοποιείτε το μηχάνημα σε επικλινή εδάφη με υπερβολικά μεγάλη κλίση. Η ανεπαρκής σταθερότητα μπορεί να οδηγήσει σε ατύχημα με ολίσθηση και πτώση.
- Χειρίζεστε προσεκτικά το μηχάνημα κοντά σε χώρους απόρριψης, χαντάκια και αναχώματα.

### Θέση του κινητήρα σε λειτουργία

1. Συνδέστε το καλώδιο του μπουζί στο μπουζί.
2. Ανοίξτε τη βαλβίδα καυσίμου μετακινώντας τον μοχλό της βαλβίδας καυσίμου προς τα **δεξιά** (Σχήμα 16).



Σχήμα 16

1. Μοχλός ελέγχου γκαζιού
2. Μοχλός βαλβίδας καυσίμου

3. Μετακινήστε τον μοχλό ελέγχου γκαζιού προς τα έξω, στη θέση ΤΣΟΚ.

**Σημείωση:** Μην χρησιμοποιείτε το τσοκ όταν ο κινητήρας είναι ζεστός.

4. Τραβήξτε απαλά τη λαβή εκκίνησης μέχρι να αισθανθείτε αντίσταση και, κατόπιν, τραβήξτε την απότομα.

**Σημείωση:** Αφήστε το κορδόνι να επιστρέψει αργά στην κορδονιέρα της λαβής.

5. Όταν ο κινητήρας πάρει μπρος, μετακινήστε τον μοχλό ελέγχου γκαζιού στη θέση ΓΡΗΓΟΡΑ.

## Θέση του κινητήρα εκτός λειτουργίας

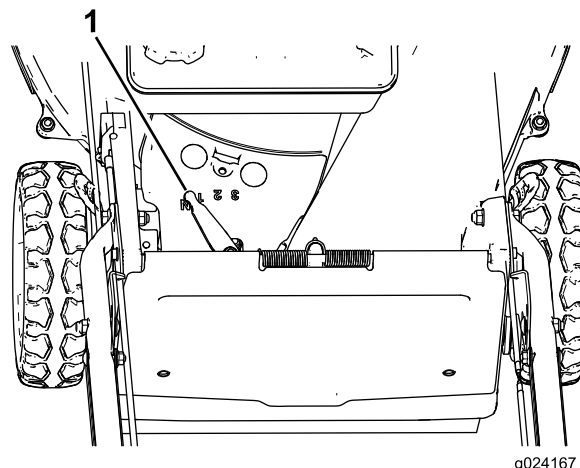
**Περιοδικότητα εργασιών σέρβις:** Μετά από κάθε χρήση—Βεβαιωθείτε ότι ο κινητήρας σβήνει εντός 3 δευτερολέπτων από τη στιγμή που αφήνετε ελεύθερη τη ράβδο ελέγχου της λεπίδας κοπής.

Απελευθερώστε τη ράβδο ελέγχου των λεπίδων κοπής και μετακινήστε τον μοχλό ελέγχου γκαζιού στη θέση ΔΙΑΚΟΠΗ.

**Σημείωση:** Κλείστε τη βαλβίδα καυσίμου μετακινώντας τον μοχλό της βαλβίδας καυσίμου (Σχήμα 16) προς τα **αριστερά** αν δεν πρόκειται να θέσετε σύντομα τον κινητήρα σε λειτουργία.

## Χειρισμός της αυτοκινούμενης λειτουργίας και ενεργοποίηση των λεπίδων

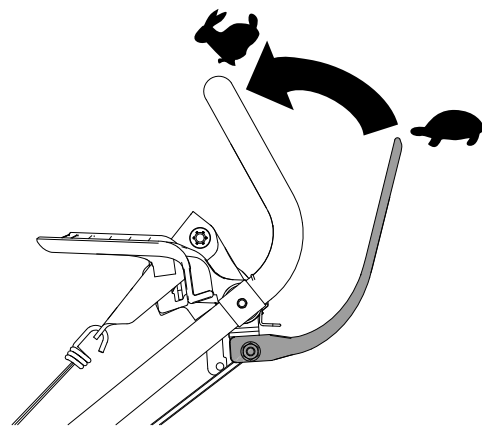
Αυτό το μηχάνημα διαθέτει 3 ταχύτητες πορείας: 1 (αργή), 2 (μεσαία) και 3 (γρήγορη). Επίσης διαθέτει και νεκρά (N). Ο μοχλός αυτοκινούμενης λειτουργίας βρίσκεται κάτω και πίσω από το ρεζερβουάρ καυσίμου (Σχήμα 17).



Σχήμα 17

1. Μοχλός αυτοκινούμενης λειτουργίας

1. Μετακινήστε τον μοχλό αυτοκινούμενης λειτουργίας στην επιθυμητή ταχύτητα πορείας.
2. Θέστε τον κινητήρα σε λειτουργία.
3. Για να χειριστείτε το μηχάνημα με την αυτοκινούμενη λειτουργία, πιέστε τη ράβδο αυτοκινούμενης λειτουργίας (Σχήμα 18).



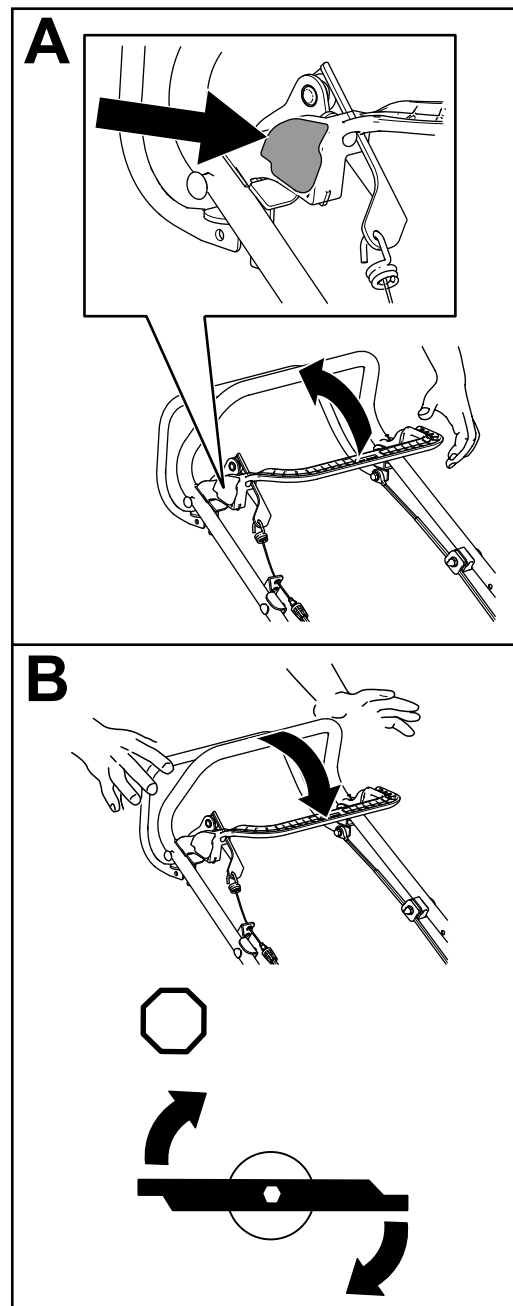
Σχήμα 18

**Σημείωση:** Μπορείτε να ρυθμίσετε την ταχύτητα πορείας αυξομειώνοντας την

απόσταση μεταξύ της ράβδου αυτοκινούμενης λειτουργίας και της χειρολαβής.

Για την ενεργοποίηση των λεπίδων, κάντε τις ακόλουθες ενέργειες:

1. Κρατήστε πατημένο το κουμπί ασφάλισης ελέγχου λεπίδων για να ενεργοποιηθεί η ράβδος ελέγχου των λεπίδων κοπής (Σχήμα 19, A).
2. Ενώ κρατάτε το κουμπί πατημένο, τραβήξτε τη ράβδο ελέγχου των λεπίδων κοπής προς τη χειρολαβή για να ενεργοποιηθεί η λεπίδα (Σχήμα 19, A).
3. Για να απενεργοποιήσετε τη λεπίδα, αφήστε ελεύθερη τη ράβδο ελέγχου των λεπίδων κοπής (Σχήμα 19, B). Το κουμπί ασφάλισης ελέγχου λεπίδων εκτελεί επαναφορά.



Σχήμα 19

g412517

# Έλεγχος του συμπλέκτη φρένου λεπίδας

Ελέγχετε τη ράβδο ελέγχου των λεπίδων κοπής πριν από κάθε χρήση ώστε να διασφαλίζεται ότι ο συμπλέκτης φρένου λεπίδας λειτουργεί σωστά.

## Έλεγχος με σάκο συλλογής χόρτου

1. Τοποθετήστε τον άδειο σάκο συλλογής χόρτου στο μηχάνημα.
2. Θέστε τον κινητήρα σε λειτουργία.
3. Ενεργοποιήστε τη λεπίδα.

**Σημείωση:** Ο σάκος θα πρέπει να αρχίσει να φουσκώνει, το οποίο καταδεικνύει ότι η λεπίδα έχει ενεργοποιηθεί και περιστρέφεται.

4. Αφήστε ελεύθερη τη ράβδο ελέγχου των λεπίδων κοπής.

**Σημείωση:** Εάν ο σάκος δεν αρχίσει αμέσως να ξεφουσκώνει, η λεπίδα εξακολουθεί να περιστρέφεται. Ενδέχεται ο συμπλέκτης φρένου λεπίδας να έχει υποστεί αλλοιώσεις και, αν το αγνοήσετε, αυτό μπορεί να οδηγήσει σε μη ασφαλή κατάσταση λειτουργίας. Ζητήστε από εξουσιοδοτημένο αντιπρόσωπο σέρβις να ελέγξει και να επισκευάσει το μηχάνημα.

5. Σβήστε τον κινητήρα και περιμένετε να ακινητοποιηθούν όλα τα κινούμενα μέρη.

## Έλεγχος χωρίς σάκο συλλογής χόρτου

1. Μετακινήστε το μηχάνημα σε οδοστρωμένη επιφάνεια.
2. Ρυθμίστε και τους 4 τροχούς σε ύψος κοπής 76 mm (3")· ανατρέξτε στην ενότητα [Ρύθμιση του ύψους κοπής \(σελίδα 16\)](#).
3. Κόψτε ένα φύλλο εφημερίδας στα δύο, τσαλακώστε το ώστε να σχηματιστεί μια μπάλα αρκετά μικρή ώστε να χωράει κάτω από το περίβλημα του μηχανήματος (διαμέτρου περίπου 76 mm ή 3").
4. Τοποθετήστε την εφημερίδα σε απόσταση περίπου 13 cm μπροστά από το μηχάνημα.
5. Θέστε τον κινητήρα σε λειτουργία.
6. Ενεργοποιήστε τη λεπίδα.
7. Αφήστε ελεύθερη τη ράβδο ελέγχου των λεπίδων κοπής.
8. Κινήστε αμέσως το μηχάνημα πάνω από την μπάλα χαρτιού.
9. Σβήστε τον κινητήρα και περιμένετε να ακινητοποιηθούν όλα τα κινούμενα μέρη.
10. Πηγαίните στο εμπρός μέρος του μηχανήματος και ελέγξτε την μπάλα χαρτιού.

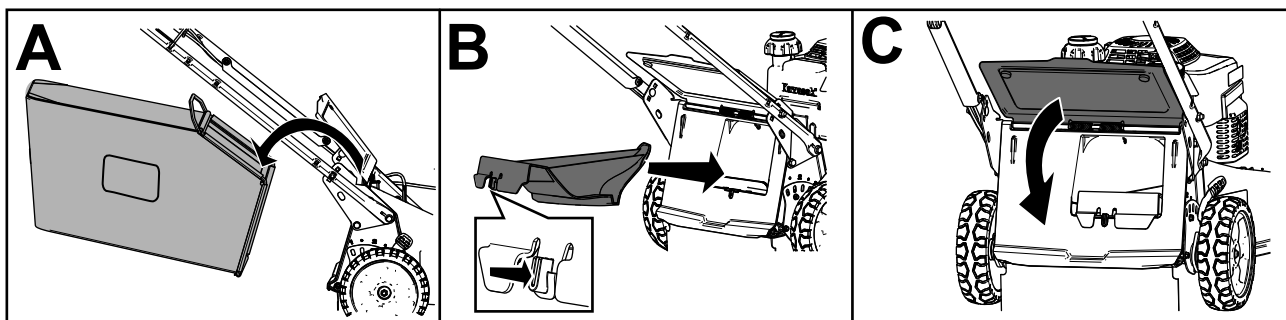
**Σημείωση:** Εάν η μπάλα χαρτιού δεν πέρασε κάτω από το μηχάνημα, επαναλάβετε τα βήματα 4 έως 10.

**Σημείωση:** Εάν η μπάλα χαρτιού ξετυλίχτηκε ή είναι σχισμένη, η λεπίδα δεν σταμάτησε σωστά· αυτό μπορεί να οδηγήσει σε μη ασφαλή κατάσταση λειτουργίας. Επικοινωνήστε με έναν εξουσιοδοτημένο αντιπρόσωπο σέρβις.

## Ανακύκλωση των κομμένων χόρτων και φύλλων

Βάσει των εργοστασιακών ρυθμίσεών του, αυτό το μηχάνημα ανακυκλώνει τα κομμένα χόρτα και φύλλα αφήνοντάς τα και πάλι πάνω στο γκαζόν. Για να προετοιμάσετε το μηχάνημα για ανακύκλωση:

- Εάν ο σάκος συλλογής χόρτου είναι τοποθετημένος στο μηχάνημα, αφαιρέστε τον ([Σχήμα 20, A](#)).
- Εάν το πώμα οπίσθιας απόρριψης δεν είναι τοποθετημένο, πιάστε το από τη λαβή, ανυψώστε τον οπίσθιο εκτροπέα και εισάγετέ το στον συλλέκτη οπίσθιας απόρριψης ώστε το μάνδαλο να ασφαλίσει στη θέση του ([Σχήμα 20, B](#)).



Σχήμα 20

g236734

### ⚠ ΠΡΟΕΙΔΟΠΟΙΗΣΗ

Η λειτουργία του μηχανήματος για την ανακύκλωση κομμένων χόρτων χωρίς να είναι τοποθετημένο το πώμα συνεπάγεται ότι θα γίνεται εκτόξευση αντικειμένων προς το μέρος σας ή προς το μέρος των διερχομένων. Επίσης, είναι πιθανό να έλθετε σε επαφή με τις λεπίδες. Η εκτόξευση αντικειμένων ή η επαφή με τις λεπίδες μπορεί να οδηγήσει σε σοβαρό τραυματισμό ή θάνατο.

Προτού προβείτε σε ανακύκλωση των κομμένων χόρτων και φύλλων, βεβαιωθείτε ότι το πώμα οπίσθιας απόρριψης βρίσκεται στη θέση του. Μην ενεργοποιείτε ποτέ τις λεπίδες αν δεν είναι τοποθετημένο στο μηχάνημα είτε το πώμα οπίσθιας απόρριψης είτε ο σάκος συλλογής χόρτου.

## Συλλογή των κομμένων χόρτων και φύλλων

Χρησιμοποιήστε τον σάκο συλλογής χόρτου όταν επιθυμείτε να συλλέξετε τα κομμένα και φύλλα.

### ⚠ ΠΡΟΕΙΔΟΠΟΙΗΣΗ

Εάν ο σάκος συλλογής χόρτου έχει υποστεί φθορά, ενδέχεται να εκτοξεύονται μικρές πέτρες ή άλλα παρόμοια ξένα σώματα προς το μέρος σας ή προς το μέρος των διερχομένων, με αποτέλεσμα την επέλευση σοβαρού τραυματισμού ή θανάτου.

Ελέγχετε τακτικά τον σάκο συλλογής χόρτου. Αν διαπιστώσετε ζημιά, τοποθετήστε έναν καινούριο, ανταλλακτικό σάκο Toro.

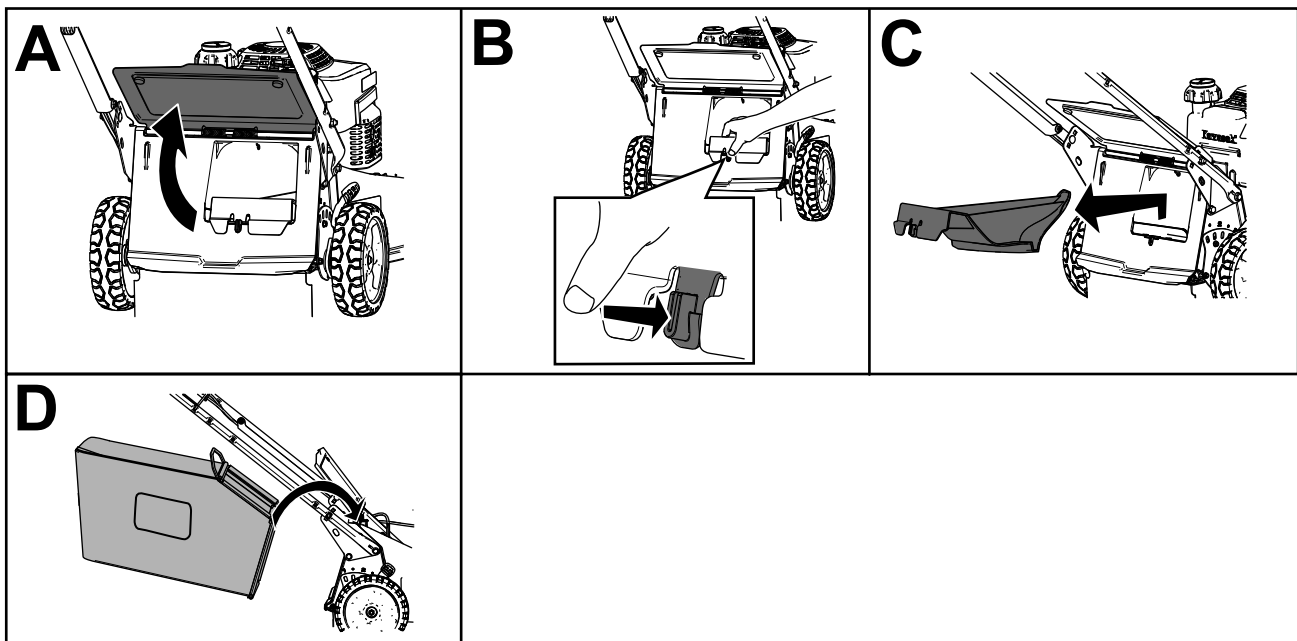
### ⚠ ΠΡΟΕΙΔΟΠΟΙΗΣΗ

Οι λεπίδες είναι κοφτερές. Η επαφή με τις λεπίδες μπορεί να έχει ως αποτέλεσμα την πρόκληση σοβαρών σωματικών βλαβών.

Προτού απομακρυνθείτε από τη θέση του χειριστή, σβήστε τον κινητήρα και περιμένετε να ακινητοποιηθούν όλα τα κινούμενα μέρη.

## Τοποθέτηση του σάκου συλλογής χόρτου

1. Σβήστε τον κινητήρα και περιμένετε να ακινητοποιηθούν όλα τα κινούμενα μέρη.
2. Ανυψώστε τον οπίσθιο εκτροπέα και κρατήστε τον ψηλά (Σχήμα 21, A).
3. Αφαιρέστε το πώμα οπίσθιας απόρριψης πιέζοντας το μάνδαλο προς τα μέσα με τον αντίχειρά σας και τραβώντας το πώμα για να αποσπαστεί από το μηχάνημα (Σχήμα 21, B και C).
4. Τοποθετήστε τα άκρα του σκελετού του σάκου μέσα στις εγκοπές στη βάση της χειρολαβής και κινήστε τον σάκο μπρος και πίσω για να βεβαιωθείτε ότι τα άκρα του σκελετού του σάκου είναι στερεωμένα στο κάτω μέρος αμφοτέρων των εγκοπών (Σχήμα 21, D).
5. Κατεβάστε τον οπίσθιο εκτροπέα μέχρι να «καθίσει» στον σάκο συλλογής χόρτου.



Σχήμα 21

g236745

## Αφαίρεση του σάκου συλλογής χόρτου

### ⚠ ΚΙΝΔΥΝΟΣ

Το μηχάνημα μπορεί να εκτοξεύει τα κομμένα χόρτα και άλλα αντικείμενα μέσω ενός ανοίγματος στο περίβλημα του μηχανήματος. Η εκτόξευση αντικειμένων με αρκετή δύναμη θα μπορούσε να προκαλέσει σε εσάς ή τα διερχόμενα άτομα σοβαρό τραυματισμό ή θάνατο.

- Ποτέ μην αφαιρείτε τον σάκο συλλογής χόρτου και κατόπιν βάζετε μπρος τον κινητήρα αν δεν είναι τοποθετημένο στο μηχάνημα το πώμα οπίσθιας απόρριψης.
- Μην ανοίγετε ποτέ τον οπίσθιο εκτροπέα του μηχανήματος ενώ ο κινητήρας βρίσκεται σε λειτουργία.

1. Σβήστε τον κινητήρα και περιμένετε να ακινητοποιηθούν όλα τα κινούμενα μέρη.
2. Ανυψώστε τον οπίσθιο εκτροπέα.
3. Βγάλτε τον σκελετό του σάκου από τις εγκοπές στη βάση της χειρολαβής (Σχήμα 20, A).
4. Τοποθετήστε το πώμα απόρριψης (Σχήμα 20, B).
5. Κατεβάστε τον οπίσθιο εκτροπέα (Σχήμα 20, C).

## Συμβουλές για το χειρισμό

### Γενικές συμβουλές

- Εξετάστε τις οδηγίες ασφαλείας και διαβάστε το παρόν εγχειρίδιο προτού θέσετε σε λειτουργία το μηχάνημα.
- Απομακρύνετε από τον χώρο μικρά ξύλα, πέτρες, σύρματα, κλαδιά και άλλα ξένα σώματα τα οποία θα μπορούσε να χτυπήσει και να εκτοξεύσει η λεπίδα.
- Φροντίστε ώστε όλοι, ιδίως παιδιά και κατοικίδια ζώα, να παραμένουν μακριά από τον χώρο χρήσης του μηχανήματος.
- Αποφύγετε την πρόσκρουση σε δέντρα, τοίχους, λακκούβες ή άλλα στέρεα αντικείμενα. Μην περνάτε ποτέ σκοπίμως το μηχάνημα πάνω από κάποιο αντικείμενο.
- Εάν το μηχάνημα κτυπήσει κάποιο αντικείμενο ή εάν παρατηρήσετε κραδασμούς, σβήστε αμέσως τον κινητήρα, αποσυνδέστε το καλώδιο του μπουζι και εξετάστε το μηχάνημα για τυχόν ζημιές.
- Διατηρήστε τη λεπίδα αιχμηρή καθ' όλη τη διάρκεια της περιόδου κοπής. Ανά τακτά διαστήματα,

ακονίζετε τα σημεία της λεπίδας που έχουν υποστεί μικροφθορές.

- Αντικαταστήστε τη λεπίδα, εφόσον είναι αναγκαίο, με γνήσια ανταλλακτική λεπίδα Toro.
- Χρησιμοποιείτε το μηχάνημα μόνο σε στεγνό γρασίδι ή φύλλα. Τα υγρά χόρτα ή φύλλα έχουν την τάση να συσσωματώνονται και μπορεί να βουλώσουν το μηχάνημα ή να προκαλέσουν ρετάρισμα του κινητήρα.

### **⚠ ΠΡΟΕΙΔΟΠΟΙΗΣΗ**

**Το βρεγμένο χορτάρι και τα βρεγμένα φύλλα μπορούν να οδηγήσουν σε σοβαρό τραυματισμό αν γλιστρήσετε και έρθετε σε επαφή με τη λεπίδα.**

**Πραγματοποιείτε κοπή μόνο σε στεγνό χώρο.**

- Μετά από κάθε κοπή, καθαρίστε το κάτω μέρος του μηχανήματος· ανατρέξτε στην ενότητα [Καθαρισμός της κάτω πλευράς του μηχανήματος \(σελίδα 24\)](#).
- Διατηρείτε τον κινητήρα σε καλή κατάσταση λειτουργίας.
- Καθαρίζετε τακτικά το φίλτρο αέρα. Κατά την επικάλυψη εδάφους, διασκορπίζονται περισσότερα κομμένα φύλλα και χόρτα, καθώς και σκόνη, με αποτέλεσμα να αποφράσσεται το φίλτρο αέρα και να μειώνεται η απόδοση του κινητήρα.
- Για καλύτερα αποτελέσματα κοπής, ρυθμίστε τον κινητήρα στην θέση ταχύτερης λειτουργίας.

### **⚠ ΠΡΟΕΙΔΟΠΟΙΗΣΗ**

**Η χρήση του μηχανήματος με ταχύτητα περιστροφής κινητήρα μεγαλύτερη από την εργοστασιακή ρύθμιση μπορεί να οδηγήσει σε εκτόξευση τμήματος της λεπίδας ή του κινητήρα προς το μέρος σας ή προς το μέρος διερχόμενων ατόμων, με αποτέλεσμα σοβαρό τραυματισμό ή θάνατο.**

- Μην αλλάζετε τη ρύθμιση της ταχύτητας περιστροφής κινητήρα.
- Εάν έχετε υπόνοιες ότι η ταχύτητα περιστροφής του κινητήρα είναι μεγαλύτερη από τη φυσιολογική, επικοινωνήστε με εξουσιοδοτημένο αντιπρόσωπο της Toro.

## **Κοπή γρασιδιού**

- Το γρασίδι μεγαλώνει με διαφορετικούς ρυθμούς ανάλογα με την εποχή. Κατά τους ζεστούς καλοκαιρινούς μήνες, το καλύτερο είναι να κόβετε το γρασίδι με ρυθμίσεις ύψους κοπής 64 mm,

76 mm ή 89 mm. Κόβετε μόνο περίπου το ένα τρίτο του ύψους του γρασιδιού κάθε φορά. Μην κόβετε με ρύθμιση χαμηλότερη από 64 mm, παρά μόνο αν το γρασίδι είναι αραιό ή κατά τους όψιμους φθινοπωρινούς μήνες κατά τους οποίους η ανάπτυξή του αρχίζει να επιβραδύνεται.

- Κατά την κοπή γρασιδιού με ύψος άνω των 15 cm, αρχικά χρησιμοποιήστε την υψηλότερη ρύθμιση ύψους κοπής και κινηθείτε πιο αργά και, στη συνέχεια, περάστε ξανά την περιοχή με χαμηλότερη ρύθμιση για βέλτιστη εμφάνιση. Εάν το γρασίδι είναι πολύ ψηλό και τα φύλλα συγκεντρώνονται πάνω του, το μηχάνημα μπορεί να βουλώσει ή να προκληθεί ρετάρισμα του κινητήρα.
- Αλλάξτε την κατεύθυνση κοπής. Αυτό συμβάλλει στην διασπορά των κομμένων χόρτων και φύλλων στο έδαφος για ομοιόμορφη λίπανση.

Εάν η τελική εμφάνιση του γκαζόν δεν είναι ικανοποιητική, δοκιμάστε 1 ή περισσότερα από τα εξής:

- Ακονίστε τη λεπίδα.
- Κινηθείτε με πιο αργό ρυθμό κατά την κοπή.
- Αυξήστε το ύψος κοπής του μηχανήματος.
- Κόβετε το γρασίδι πιο συχνά.
- Φροντίστε να υπάρχει αλληλοεπικάλυψη στις σειρές κομμένου χόρτου αντί να περνάτε μια ολόκληρη σειρά κάθε φορά.

## **Κοπή φύλλων**

- Αφού κόψετε το γκαζόν, βεβαιωθείτε ότι είναι ορατό το μισό γρασίδι μέσα από τα κομμένα φύλλα που το καλύπτουν. Μπορεί να χρειαστεί να περάσετε τα φύλλα αρκετές φορές με το μηχάνημα.
- Για ελαφριά κάλυψη με φύλλα, ρυθμίστε όλους τους τροχούς στην ίδια ρύθμιση ύψους κοπής.
- Επιβραδύνετε τον ρυθμό κοπής αν το μηχάνημα δεν κόβει τα φύλλα αρκετά ψιλά.

## **Μετά τη λειτουργία**

## **Ασφάλεια μετά τη λειτουργία**

## **Γενικές πληροφορίες ασφαλείας**

- Πριν προβείτε σε ρύθμιση, σέρβις, καθαρισμό ή αποθήκευση του μηχανήματος θα πρέπει να σβήνετε τον κινητήρα, να περιμένετε να ακινητοποιηθούν όλα τα κινούμενα μέρη και να αφήνετε το μηχάνημα να κρυώσει.

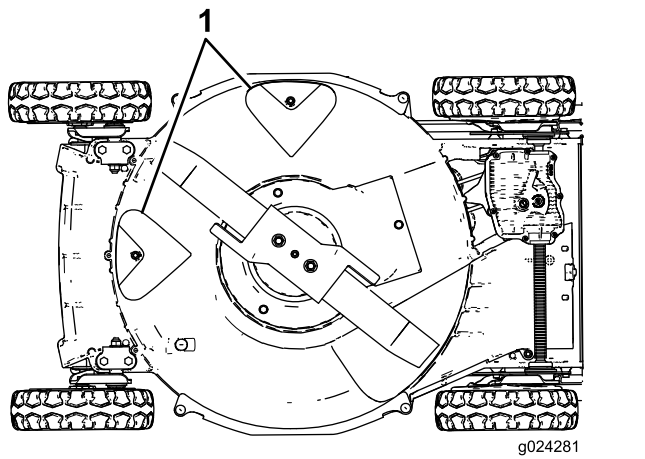
- Καθαρίστε τα χόρτα και τα ξένα υλικά από το μηχάνημα, για να αποτρέψετε τον κίνδυνο πυρκαγιάς. Αν έχει χυθεί λάδι ή καύσιμο, καθαρίστε το.
- Μην αποθηκεύετε ποτέ το μηχάνημα ή τα δοχεία καυσίμων σε χώρους με γυμνές φλόγες, σπινθήρες ή φλόγα-πιλότο (π.χ. σε καυστήρα, λέβητα ή άλλες συσκευές).

## Ασφάλεια μεταφοράς

- Να είστε προσεκτικοί κατά τη φόρτωση ή εκφόρτωση του μηχανήματος.
- Στερεώστε καλά το μηχάνημα για να αποτρέψετε πιθανή ανατροπή του.
- Κλείστε τη βαλβίδα καυσίμου προτού φορτώσετε το μηχάνημα για να το μεταφέρετε.

## Καθαρισμός της κάτω πλευράς του μηχανήματος

Για να διασφαλίσετε βέλτιστη απόδοση, καθαρίζετε την κάτω πλευρά του μηχανήματος. Να είστε ιδιαίτερα προσεκτικοί ώστε οι διατάξεις εξώθησης να μην έχουν ξένα υλικά (Σχήμα 22).



Σχήμα 22

1. Διατάξεις εξώθησης

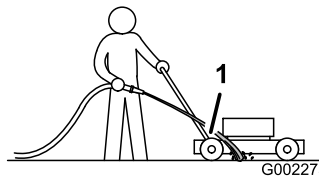
## Τρόπος πλυσίματος

**Περιοδικότητα εργασιών σέρβις:** Μετά από κάθε χρήση

## ⚠ ΠΡΟΕΙΔΟΠΟΙΗΣΗ

**Ενδέχεται να εκτοξευτούν υλικά από την κάτω πλευρά του μηχανήματος.**

- Χρησιμοποιείτε προστατευτικά για τα μάτια.
  - Σταθείτε στη θέση χειριστή (πίσω από τη χειρολαβή) ενώ ο κινητήρας βρίσκεται σε λειτουργία.
  - Μην επιτρέπετε την παρουσία άλλων ατόμων στον χώρο.
1. Μετακινήστε το μηχάνημα σε οδοστρωμένη, επίπεδη επιφάνεια, κοντά σε λάστιχο ποτίσματος.
  2. Θέστε τον κινητήρα σε λειτουργία.
  3. Κρατώντας το λάστιχο στο ύψος της χειρολαβής, κατευθύνετε τη ροή του νερού στο έδαφος, ακριβώς μπροστά από τον δεξιό οπίσθιο τροχό (Σχήμα 23).



Σχήμα 23

1. Δεξιός οπίσθιος τροχός

**Σημείωση:** Το νερό θα εισέλθει στον χώρο της λεπίδας και θα απομακρύνει τα κομμένα χόρτα. Αφήστε το νερό να τρέχει μέχρι να μην εξέρχονται άλλα κομμένα χόρτα από την κάτω πλευρά του μηχανήματος.

4. Σβήστε τον κινητήρα και περιμένετε να ακινητοποιηθούν όλα τα κινούμενα μέρη.
5. Κλείστε τη ροή του νερού.
6. Θέστε το μηχάνημα σε λειτουργία και αφήστε το να λειτουργήσει για λίγα λεπτά ώστε να στεγνώσει η κάτω πλευρά του.

## Τρόπος απόξεσης

Εάν με το πλύσιμο δεν απομακρυνθούν όλα τα ξένα υλικά από την κάτω πλευρά του μηχανήματος, προχωρήστε σε καθαρισμό με απόξεση.

1. Αποσυνδέστε το καλώδιο του μπουζί (Σχήμα 9).
2. Αποστραγγίστε το καύσιμο από το ρεζερβουάρ.



## **⚠ ΠΡΟΕΙΔΟΠΟΙΗΣΗ**

Το αναποδογύρισμα του μηχανήματος ενδέχεται να οδηγήσει σε διαρροή του καυσίμου από το καρμπυρατέρ ή το ρεζερβουάρ. Το καύσιμο είναι εξαιρετικά εύφλεκτο και ιδιαίτερα εκρηκτικό και, σε ορισμένες περιπτώσεις, μπορεί να προκαλέσει σωματικές ή υλικές βλάβες.

**Αποφύγετε τη διαρροή καυσίμου αφήνοντας τον κινητήρα σε λειτουργία μέχρι να τελειώσει το καύσιμο ή αποστραγγίζοντας το καύσιμο με χειροκίνητη αντλία· μην αποστραγγίζετε ποτέ το καύσιμο με αυτοσχέδια αντλία.**

3. Γυρίστε το μηχανήμα ώστε να στέκεται στη **δεξιά** πλευρά του (το φίλτρο αέρα να κοιτάει προς τα επάνω).
4. Απομακρύνετε τις ακαθαρσίες και τα κομμένα χόρτα με αποξεστήρα. Αποφύγετε τις προεξοχές και τα αιχμηρά άκρα.
5. Επαναφέρετε το μηχανήμα στη θέση λειτουργίας.
6. Συνδέστε το καλώδιο στο μπουζί.

# Συντήρηση

**Σημείωση:** Καθορίστε την αριστερή και δεξιά πλευρά του μηχανήματος από την κανονική θέση χειρισμού.

## Συνιστώμενο χρονοδιάγραμμα συντήρησης

Περιοδικότητα εργασιών συντήρησης	Διαδικασία συντήρησης
Μετά τις πρώτες 8 ώρες	<ul style="list-style-type: none"><li>• Αλλάξτε το λάδι κινητήρα.</li></ul>
Μετά τις πρώτες 25 ώρες	<ul style="list-style-type: none"><li>• Σφίξτε τα εξαρτήματα σύνδεσης που έχουν χαλαρώσει.</li></ul>
Πριν από κάθε χρήση ή καθημερινά	<ul style="list-style-type: none"><li>• Ελέγξτε τη στάθμη του λαδιού κινητήρα και προσθέστε λάδι αν χρειάζεται.</li><li>• Επιθεωρήστε τις λεπίδες του μηχανήματος για ενδείξεις φθοράς ή ζημίας.</li><li>• Επιθεωρήστε τον επιταχυντή για ενδείξεις φθοράς ή ζημίας.</li><li>• Ελέγξτε τον χρόνο ακινητοποίησης του φρένου λεπίδας. Η λεπίδα πρέπει να σταματήσει να περιστρέφεται εντός 3 δευτερολέπτων από την απελευθέρωση της ράβδου ελέγχου των λεπίδων κοπής· αν δεν σταματήσει, επικοινωνήστε με έναν εξουσιοδοτημένο αντιπρόσωπο σέρβις.</li><li>• Ελέγξτε τα εξαρτήματα σύνδεσης του κινητήρα για να δείτε αν έχουν χαλαρώσει ή λείπουν.</li><li>• Ελέγξτε για διαρροές καυσίμου ή λαδιού.</li><li>• Ελέγξτε ή καθαρίστε την κορδονιέρα εκκίνησης και τη σίτα εισόδου αέρα.</li></ul>
Μετά από κάθε χρήση	<ul style="list-style-type: none"><li>• Βεβαιωθείτε ότι ο κινητήρας σβήνει εντός 3 δευτερολέπτων από τη στιγμή που αφήνετε ελεύθερη τη ράβδο ελέγχου της λεπίδας κοπής.</li><li>• Απομακρύνετε κομμένα χόρτα και άλλες ακαθαρσίες από την κάτω πλευρά του περιβλήματος.</li></ul>
ΣΚάθε 25 ώρες	<ul style="list-style-type: none"><li>• Καθαρίζετε το προφίλτρο αφρού (συχνότερα σε περιβάλλον ιδιαίτερα αυξημένης σκόνης).</li></ul>
Κάθε 40 ώρες	<ul style="list-style-type: none"><li>• Καθαρίστε τους τροχούς και τα σασμάν.</li></ul>
Κάθε 50 ώρες	<ul style="list-style-type: none"><li>• Αλλάξτε το λάδι κινητήρα (συχνότερα σε περιβάλλον ιδιαίτερα αυξημένης σκόνης).</li><li>• Ακονίστε ή αντικαταστήστε τη λεπίδα. Κάντε συντήρηση συχνότερα αν το άκρο θαμπώνει γρήγορα σε περιβάλλοντα με ανώμαλο έδαφος ή πολλή άμμο.</li><li>• Απομακρύνετε κομμένα χόρτα και ξένα σώματα από την κάτω πλευρά του καλύμματος του ιμάντα.</li><li>• Καθαρίστε την προστατευτική διάταξη του συμπλέκτη φρένου λεπίδας.</li></ul>
Κάθε 100 ώρες	<ul style="list-style-type: none"><li>• Ελέγξτε, καθαρίστε και ρυθμίστε το διάκενο αέρα μπουζί· αντικαταστήστε το μπουζί, εφόσον απαιτείται.</li><li>• Σφίξτε τα εξαρτήματα σύνδεσης που έχουν χαλαρώσει.</li><li>• Ελέγξτε ή καθαρίστε την κορδονιέρα εκκίνησης και τη σίτα εισόδου αέρα.</li></ul>
Κάθε 200 ώρες	<ul style="list-style-type: none"><li>• Αλλάξτε το φίλτρο λαδιού.</li><li>• Ζητήστε από έναν εξουσιοδοτημένο αντιπρόσωπο σέρβις κινητήρα να ελέγξει για διαρροές στο σύστημα καυσίμου ή/και αλλοιώσεις στον σωλήνα καυσίμου. Αντικαταστήστε αυτά τα εξαρτήματα, εάν είναι απαραίτητο.</li></ul>
Κάθε 300 ώρες	<ul style="list-style-type: none"><li>• Αντικαθιστάτε το χάρτινο φίλτρο αέρα (συχνότερα σε περιβάλλον ιδιαίτερα αυξημένης σκόνης).</li><li>• Καθαρίστε τον κύλινδρο και τα πτερύγια της κυλινδροκεφαλής.</li><li>• Ζητήστε από έναν εξουσιοδοτημένο αντιπρόσωπο σέρβις κινητήρα να ελέγξει και να ρυθμίσει την ταχύτητα ρελαντί του κινητήρα.</li><li>• Ζητήστε από έναν εξουσιοδοτημένο αντιπρόσωπο σέρβις κινητήρα να καθαρίσει τον θάλαμο καύσης.</li><li>• Ζητήστε από έναν εξουσιοδοτημένο αντιπρόσωπο σέρβις κινητήρα να ελέγξει και να ρυθμίσει το διάκενο βαλβίδων.</li><li>• Ζητήστε από έναν εξουσιοδοτημένο αντιπρόσωπο σέρβις κινητήρα να ελέγξει και να καθαρίσει την επιφάνεια έδρασης της βαλβίδας.</li></ul>

**Σημαντικό:** Για περισσότερες διαδικασίες συντήρησης, ανατρέξτε στο εγχειρίδιο χρήστη του κινητήρα.

# Ασφάλεια συντήρησης

- Πριν προβείτε σε ρύθμιση, σέρβις, καθαρισμό ή αποθήκευση του μηχανήματος θα πρέπει να σβήνετε τον κινητήρα, να περιμένετε να ακινητοποιηθούν όλα τα κινούμενα μέρη και να αφήνετε το μηχάνημα να κρυώσει.
- Αποσυνδέστε το καλώδιο του μπουζί προτού εκτελέσετε οποιαδήποτε εργασία συντήρησης.
- Κατά το σέρβις του μηχανήματος, φοράτε γάντια και προστατευτικά για τα μάτια.
- Η λεπίδα είναι κοφτερή. Η επαφή με τη λεπίδα μπορεί να έχει ως αποτέλεσμα την πρόκληση σοβαρών σωματικών βλαβών. Κατά την επισκευή της λεπίδας, φοράτε γάντια. Μην επιδιορθώνετε και μην τροποποιείτε τη/τις λεπίδα/-ες.
- Μην πειράζετε ποτέ τις διατάξεις ασφαλείας. Ελέγχετε τακτικά αν λειτουργούν σωστά.
- Το αναποδογύρισμα του μηχανήματος ενδέχεται να οδηγήσει σε διαρροή καυσίμου. Το καύσιμο είναι εύφλεκτο και εκρηκτικό και μπορεί να οδηγήσει σε τραυματισμό. Αφήστε τον κινητήρα σε λειτουργία μέχρι να τελειώσει το καύσιμο ή αποστραγγίστε το καύσιμο με χειροκίνητη αντλία· μην αποστραγγίζετε ποτέ το καύσιμο με αυτοσχέδια αντλία.
- Για να εξασφαλίσετε τις μέγιστες δυνατές επιδόσεις του μηχανήματος, χρησιμοποιείτε μόνο γνήσια ανταλλακτικά και εξαρτήματα Toro. Τα ανταλλακτικά και τα εξαρτήματα άλλων κατασκευαστών ενδέχεται να αποβούν επικίνδυνα και η χρήση τους να ακυρώσει την εγγύηση του προϊόντος σας.

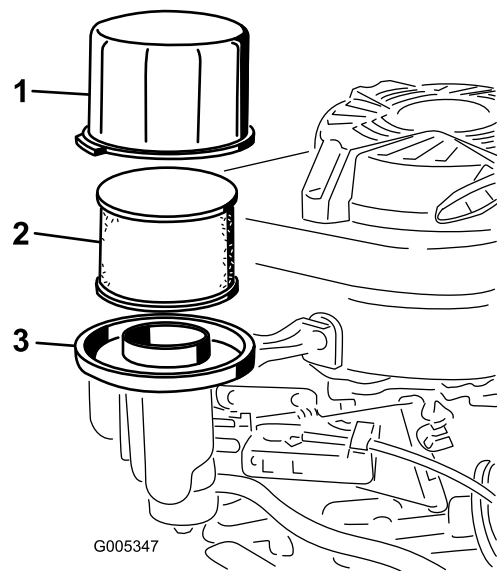
## Σέρβις του φίλτρου αέρα

**Περιοδικότητα εργασιών σέρβις:** ΣΚάθε 25 ώρες—Καθαρίζετε το προφίλτρο αφρού (συχνότερα σε περιβάλλον ιδιαίτερα αυξημένης σκόνης).

Κάθε 300 ώρες—Αντικαθιστάτε το χάρτινο φίλτρο αέρα (συχνότερα σε περιβάλλον ιδιαίτερα αυξημένης σκόνης).

**Σημαντικό:** Αν δεν έχει τοποθετηθεί το φίλτρο αέρα, μην θέτετε τον κινητήρα σε λειτουργία, καθώς θα προκληθεί εκτεταμένη βλάβη στον κινητήρα.

1. Σβήστε τον κινητήρα και περιμένετε να ακινητοποιηθούν όλα τα κινούμενα μέρη.
2. Αποσυνδέστε το καλώδιο του μπουζί.
3. Αφαιρέστε το κάλυμμα και καθαρίστε το σχολαστικά (Σχήμα 24).



Σχήμα 24

1. Κάλυμμα
2. Προφίλτρο αφρού και χάρτινο φίλτρο αέρα
3. Βάση φίλτρου αέρα

4. Αφαιρέστε το προφίλτρο αφρού και το χάρτινο φίλτρο αέρα από τη βάση φίλτρου αέρα (Σχήμα 24).
5. Αφαιρέστε το προφίλτρο αφρού από το χάρτινο φίλτρο αέρα, πλύνετε το προφίλτρο αφρού με ήπιο απορρυπαντικό και νερό και στεγνώστε το με χαρτί κουζίνας ή πανί.
6. Ελέγξτε το χάρτινο φίλτρο αέρα, και αντικαταστήστε το αν είναι υπερβολικά λερωμένο.
7. Τοποθετήστε το προφίλτρο αφρού πάνω στο χάρτινο φίλτρο αέρα.
8. Τοποθετήστε το προφίλτρο αφρού και το χάρτινο φίλτρο αέρα πάνω στη βάση φίλτρου αέρα.
9. Τοποθετήστε το κάλυμμα.

**Σημαντικό:** Μην επιχειρήσετε να καθαρίσετε το χάρτινο φίλτρο.

## Αλλαγή λαδιού κινητήρα

**Περιοδικότητα εργασιών σέρβις:** Μετά τις πρώτες 8 ώρες

Κάθε 50 ώρες

Αφήστε τον κινητήρα σε λειτουργία για λίγα λεπτά προτού αλλάξετε το λάδι, για να ζεσταθεί. Το ζεστό λάδι ρέει καλύτερα και μεταφέρει περισσότερους ρύπους.

### Προδιαγραφές λαδιού κινητήρα

## Προδιαγραφές λαδιού κινητήρα (cont'd.)

Χωρητικότητα λαδιού κινητήρα	0,65 l (22 fl oz)* χωρίς φίλτρο λαδιού· 0,85 l (54 fl oz)* με φίλτρο λαδιού
Ιξώδες λαδιού	Απορρυπαντικό λάδι SAE 30 ή SAE 10W-30
Ταξινόμηση απόδοσης API	Κατηγορία απόδοσης SJ ή υψηλότερη

\*Αφού αποστραγγίσετε το λάδι, θα υπάρχουν υπολείμματα λαδιού στον στροφαλοθάλαμο. Μην γεμίζετε τελείως τον στροφαλοθάλαμο με λάδι. Γεμίστε τον στροφαλοθάλαμο με λάδι ακολουθώντας τα παρακάτω βήματα.

1. Σβήστε τον κινητήρα και περιμένετε να ακινητοποιηθούν όλα τα κινούμενα μέρη.
2. Αποσυνδέστε το καλώδιο του μπουζί.
3. Αποστραγγίστε το καύσιμο από το ρεζερβουάρ.
4. Τοποθετήστε ένα κατάλληλο δοχείο συλλογής κάτω από τον δείκτη στάθμης λαδιού/σωλήνα αποστράγγισης.
5. Καθαρίστε τον χώρο γύρω από τον δείκτη στάθμης λαδιού.
6. Αφαιρέστε τον δείκτη στάθμης λαδιού περιστρέφοντας το πώμα αριστερόστροφα και τραβώντας το προς τα έξω.
7. Γυρίστε το μηχάνημα ώστε να στέκεται στην **δεξιά** πλευρά του (το φίλτρο αέρα να κοιτάει προς τα επάνω) για να αποστραγγίσετε το καύσιμο στο δοχείο συλλογής.
8. Αφού αποστραγγίσετε το λάδι, επαναφέρετε το μηχάνημα στη θέση λειτουργίας.
9. Γεμίστε τον στροφαλοθάλαμο με φρέσκο λάδι έως τη σωστή στάθμη του δείκτη· ανατρέξτε στην ενότητα **5 Προσθήκη λαδιού στον κινητήρα** (σελίδα 11).
10. Εισάγετε τον δείκτη στάθμης λαδιού στο στόμιο πλήρωσης και περιστρέψτε το καπάκι δεξιόστροφα μέχρι το τέλος της διαδρομής.

## Αλλαγή του φίλτρου λαδιού κινητήρα

Περιοδικότητα εργασιών σέρβις: Κάθε 200 ώρες

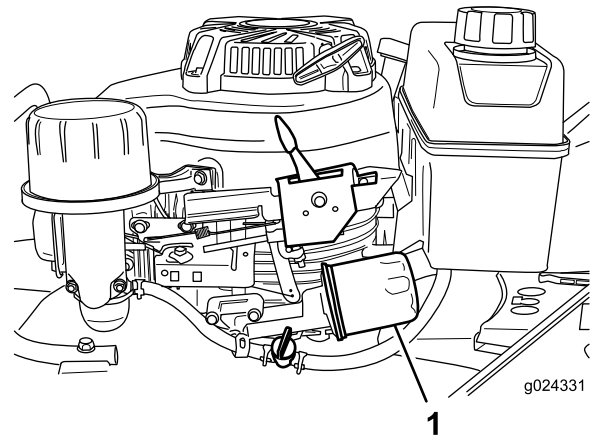
1. Βάλτε μπρος τον κινητήρα για να ζεσταθεί το λάδι.

## ▲ ΠΡΟΕΙΔΟΠΟΙΗΣΗ

Το λάδι ενδέχεται να είναι πολύ ζεστό μετά τη λειτουργία του κινητήρα, και η επαφή με το ζεστό λάδι μπορεί να προκαλέσει σοβαρό τραυματισμό.

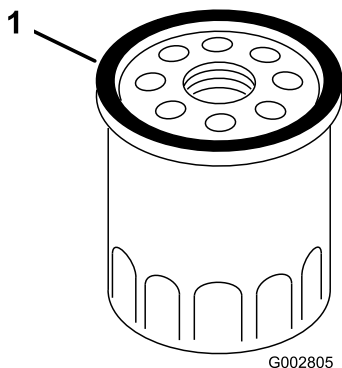
**Αποφύγετε να έρθετε σε επαφή με το ζεστό λάδι κινητήρα κατά την αποστράγγιση.**

2. Σβήστε τον κινητήρα και περιμένετε να ακινητοποιηθούν όλα τα κινούμενα μέρη.
3. Αποσυνδέστε το καλώδιο του μπουζί.
4. Αποστραγγίστε τη βενζίνη από το ρεζερβουάρ.
5. Αποστραγγίστε το λάδι κινητήρα· ανατρέξτε στην ενότητα **Αλλαγή λαδιού κινητήρα** (σελίδα 27).
6. Κατά την αφαίρεση του φίλτρου λαδιού, τοποθετήστε ένα πανί κάτω από το φίλτρο λαδιού (Σχήμα 25) για να απορροφήσει τυχόν διαρροή λαδιού.



Σχήμα 25

1. Φίλτρο λαδιού
7. Αφαιρέστε το φίλτρο λαδιού.
8. Με το δάκτυλό σας, απλώστε λάδι στη φλάντζα πάνω στο καινούριο φίλτρο λαδιού (Σχήμα 26).



Σχήμα 26

1. Φλάντζα

9. Τοποθετήστε το καινούριο φίλτρο περιστρέφοντάς το δεξιόστροφα μέχρι να έρθει σε επαφή το παρέμβυσμα με το περίβλημα του φίλτρου και στη συνέχεια σφίξτε το φίλτρο με το χέρι σας περιστρέφοντάς το κατά  $\frac{3}{4}$  της στροφής ακόμα.
10. Γεμίστε τον στροφαλοθάλαμο με φρέσκο λάδι έως τη γραμμή «Γεμάτο» του δείκτη στάθμης· ανατρέξτε στην ενότητα [5 Προσθήκη λαδιού στον κινητήρα \(σελίδα 11\)](#).
11. Συνδέστε το καλώδιο στο μπουζί.
12. Αφήστε τον κινητήρα σε λειτουργία για περίπου 3 λεπτά.
13. Σβήστε τον κινητήρα, περιμένετε να ακινητοποιηθούν όλα τα κινούμενα μέρη και ελέγξτε αν υπάρχει διαρροή λαδιού γύρω από το φίλτρο.
14. Προσθέστε λάδι για να συμπληρώσετε το λάδι που υπάρχει μέσα στο φίλτρο λαδιού. Ανατρέξτε στην ενότητα [5 Προσθήκη λαδιού στον κινητήρα \(σελίδα 11\)](#).
15. Ανακυκλώστε κατάλληλα το μεταχειρισμένο φίλτρο λαδιού.

## Σέρβις του μπουζί

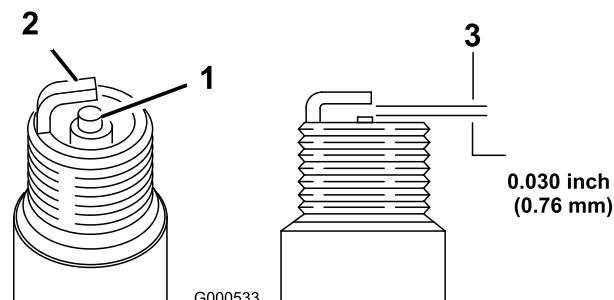
**Περιοδικότητα εργασιών σέρβις:** Κάθε 100 ώρες—Ελέγξτε, καθαρίστε και ρυθμίστε το διάκενο αέρα μπουζί· αντικαταστήστε το μπουζί, εφόσον απαιτείται.

Χρησιμοποιήστε μπουζί **NGK BPR5ES** ή αντίστοιχο.

1. Σβήστε τον κινητήρα και περιμένετε να ακινητοποιηθούν όλα τα κινούμενα μέρη.
2. Αποσυνδέστε το καλώδιο του μπουζί ([Σχήμα 9](#)).
3. Καθαρίστε τον χώρο γύρω από το μπουζί.
4. Αφαιρέστε το μπουζί από την κυλινδροκεφαλή.

**Σημαντικό:** Αντικαταστήστε το μπουζί όταν παρουσιάζει ρωγμές, έμφραξη ή είναι λερωμένο. Μην καθαρίζετε τα ηλεκτρόδια διότι, αν εισέλθουν ακαθαρσίες στον κύλινδρο, μπορεί να προκληθεί βλάβη στον κινητήρα.

5. Ρυθμίστε το διάκενο στο μπουζί στα 0,76 mm· ανατρέξτε στην ενότητα [Σχήμα 27](#).



Σχήμα 27

1. Μόνωση κεντρικού ηλεκτροδίου
2. Πλευρικό ηλεκτρόδιο
3. Διάκενο αέρα (όχι υπό κλίμακα)

6. Τοποθετήστε προσεκτικά το μπουζί με το χέρι (για την αποτροπή στραβού βιδώματος) μέχρι να σφίξει εντελώς.
  7. Σφίξτε το μπουζί με ροπή 23 N·m.
- Σημαντικό:** Εάν το μπουζί δεν έχει καλή επαφή, μπορεί να φτάσει σε πολύ υψηλή θερμοκρασία και να προκληθεί βλάβη στον κινητήρα· αν σφίξετε υπερβολικά το μπουζί, ενδέχεται να προκληθεί βλάβη στα σπειρώματα στην κυλινδροκεφαλή.
8. Συνδέστε το καλώδιο στο μπουζί.

## Ρύθμιση της αυτοκινούμενης λειτουργίας

Εάν το μηχανήμα είναι καινούριο, δεν μπορεί να μπει σε αυτοκινούμενη λειτουργία ή ρέπει προς τα εμπρός, ρυθμίστε το καλώδιο οδήγησης.

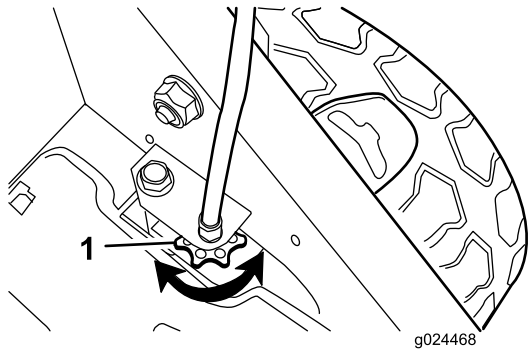
1. Μετακινήστε το μηχανήμα εκτός του χώρου κοπής και τοποθετήστε το πάνω σε οδοστρωμένη επιφάνεια, κοντά σε σταθερό τοίχο για να αποτρέψετε με ασφάλεια την πιθανή κίνηση του μηχανήματος προς τα εμπρός ενώ ο κινητήρας βρίσκεται σε λειτουργία.
2. Τοποθετήστε το μηχανήμα με τους μπροστινούς τροχούς να κοιτάζουν προς τα εμπρός.

**Σημείωση:** Βεβαιωθείτε ότι ο χώρος είναι καλά αεριζόμενος και απομακρύνετε τυχόν ξένα σώματα που μπορεί να εκτοξεύσει το μηχανήμα.

3. Μετακινήστε τον λεβιέ ταχυτήτων στην τρίτη ταχύτητα.
4. Θέστε τον κινητήρα σε λειτουργία· ανατρέξτε στην ενότητα **Θέση του κινητήρα σε λειτουργία** (σελίδα 17).
5. Τραβήξτε τη ράβδο αυτοκινούμενης λειτουργίας προς τη χειρολαβή.

**Σημείωση:** Οι τροχοί θα πρέπει να αρχίσουν να περιστρέφονται όταν η ράβδος αυτοκινούμενης λειτουργίας φτάσει στη χειρολαβή.

6. Σβήστε τον κινητήρα.
7. Εάν πρέπει να ρυθμίσετε τον κινητήρα, ακολουθήστε τα παρακάτω βήματα:
  - Εάν οι τροχοί δεν περιστραφούν όταν τραβήξετε τη ράβδο αυτοκινούμενης λειτουργίας, ο ιμάντας έλξης είναι υπερβολικά χαλαρός. Περιστρέψτε τον διακόπτη ελέγχου κίνησης τροχών (**Σχήμα 28**) δεξιόστροφα για 1 στροφή και επαναλάβετε τα βήματα 4 έως 6.



**Σχήμα 28**

1. Διακόπτης ελέγχου κίνησης τροχών

- Εάν οι τροχοί αρχίσουν να περιστρέφονται προτού τραβήξετε τη ράβδο αυτοκινούμενης λειτουργίας μέχρι το τέλος της διαδρομής, ο ιμάντας έλξης είναι υπερβολικά τεντωμένος. Περιστρέψτε τον διακόπτη ελέγχου κίνησης τροχών (**Σχήμα 28**) αριστερόστροφα για 1 στροφή και επαναλάβετε τα βήματα 4 έως 6.

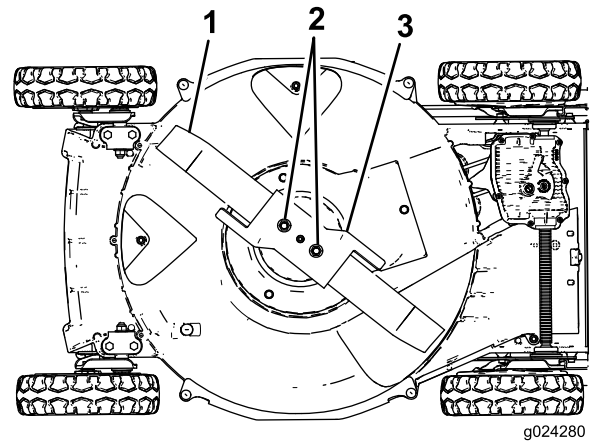
8. Για καινούριο ιμάντα έλξης, περιστρέψτε τον διακόπτη ελέγχου κίνησης τροχών δεξιόστροφα για 1 επιπλέον στροφή ώστε να διασφαλίσετε τη φυσιολογική διάταση του ιμάντα κατά την περίοδο προσαρμογής (στρωσίματος).

**Σημείωση:** Μπορείτε να παραλείψετε αυτό το βήμα αν κάνετε ρύθμιση μεταχειρισμένου ιμάντα.

## Συντήρηση της Λεπίδας

Φροντίστε η λεπίδα να είναι πάντα κοφτερή. Όταν η λεπίδα είναι κοφτερή, κόβει με ακρίβεια, χωρίς να σχίζει ή να καταστρέφει το χορτάρι.

1. Σβήστε τον κινητήρα και περιμένετε να ακινητοποιηθούν όλα τα κινούμενα μέρη.
2. Αποσυνδέστε το καλώδιο του μπουζί.
3. Κλείστε τη βαλβίδα καυσίμου μετακινώντας τον μοχλό της βαλβίδας καυσίμου προς τα **αριστερά** (**Σχήμα 16**).
4. Αποστραγγίστε το καύσιμο από το ρεζερβουάρ.
5. Γυρίστε το μηχανήμα ώστε να στέκεται στη **δεξιά** πλευρά του (το φίλτρο αέρα να κοιτάει προς τα επάνω) όπως φαίνεται στο **Σχήμα 29**.



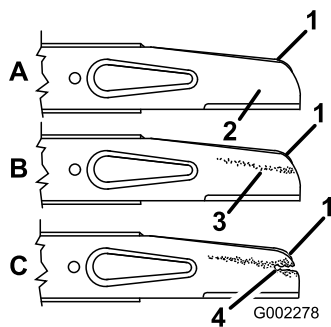
**Σχήμα 29**

1. Λεπίδα
2. Παξιμάδια λεπίδας
3. Επιταχυντής

## Επιθεώρηση της Λεπίδας

**Περιοδικότητα εργασιών σέρβις:** Πριν από κάθε χρήση ή καθημερινά—Επιθεωρήστε τις λεπίδες του μηχανήματος για ενδείξεις φθοράς ή ζημίας.

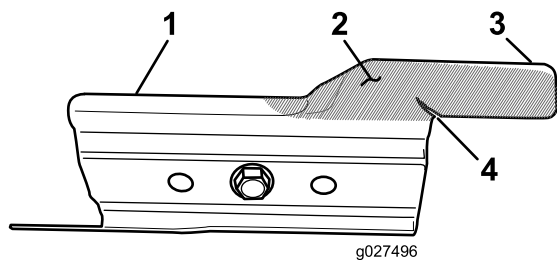
Εξετάστε προσεκτικά την αιχμηρότητα της λεπίδας και αν η λεπίδα έχει υποστεί φθορά, ιδίως όταν τα επίπεδα και καμπυλωτά μέρη εφάπτονται (**Σχήμα 30A**). Επειδή η άμμος και τα αποξεστικά υλικά μπορούν να φθείρουν το μέταλλο που συνδέει τα επίπεδα και τα καμπυλωτά μέρη της λεπίδας, ελέγξτε τη λεπίδα πριν από τη χρήση του μηχανήματος. Εάν παρατηρήσετε σχισμή ή φθορά (**Σχήμα 30B** και **Σχήμα 30C**), αντικαταστήστε τη λεπίδα· ανατρέξτε στην ενότητα **Αφαίρεση της λεπίδας** (σελίδα 31).



Σχήμα 30

g002278

- |                              |                        |
|------------------------------|------------------------|
| 1. Ιστόιο                    | 3. Φθορά               |
| 2. Επίπεδο τμήμα της λεπίδας | 4. Σχηματισμένη σχισμή |



Σχήμα 31

g027496

- |                  |                       |
|------------------|-----------------------|
| 1. Επιταχυντής   | 3. Πτερύγιο           |
| 2. Σημείο φθοράς | 4. Σχηματισμένη ρωγμή |

**Σημείωση:** Για βέλτιστη απόδοση, τοποθετήστε μια καινούρια λεπίδα πριν από την έναρξη της περιόδου κοπής. Κατά τη διάρκεια του έτους, ακονίζετε τα σημεία που έχουν υποστεί μικροφθορές για να διατηρείτε την κόψη.

### ⚠ ΚΙΝΔΥΝΟΣ

Εάν η λεπίδα έχει υποστεί φθορά ή ζημιά, μπορεί να σπάσει και κάποιο τμήμα της να εκτοξευτεί προς το μέρος σας ή προς το μέρος διερχομένων ατόμων, με αποτέλεσμα την επέλευση σοβαρού τραυματισμού ή θανάτου.

- Επιθεωρείτε τακτικά τη λεπίδα για ενδείξεις φθοράς ή ζημίας.
- Αντικαταστήστε τη λεπίδα αν είναι φθαρμένη ή κατεστραμμένη.

## Επιθεώρηση του επιταχυντή

**Περιοδικότητα εργασιών σέρβις:** Πριν από κάθε χρήση ή καθημερινά—Επιθεωρήστε τον επιταχυντή για ενδείξεις φθοράς ή ζημίας.

Εξετάστε προσεκτικά τον επιταχυντή για σημάδια εκτεταμένης φθοράς (Σχήμα 31). Επειδή η άμμος και τα αποξεστικά υλικά μπορούν να φθείρουν το μέταλλο (ιδίως στην περιοχή με τον αριθμό 2 στο Σχήμα 31), ελέγξτε τον επιταχυντή πριν από τη χρήση του μηχανήματος. Εάν παρατηρήσετε ότι κάποιο πτερύγιο του επιταχυντή έχει φθαρεί σε αιχμηρό άκρο ή υπάρχει ρωγμή, αντικαταστήστε τον επιταχυντή· ανατρέξτε στην ενότητα [Αφαίρεση της λεπίδας \(σελίδα 31\)](#).

### ⚠ ΠΡΟΕΙΔΟΠΟΙΗΣΗ

Εάν ο επιταχυντής έχει υποστεί φθορά ή ζημιά, μπορεί να σπάσει και κάποιο τμήμα του να εκτοξευτεί προς το μέρος σας ή προς το μέρος διερχομένων ατόμων, με αποτέλεσμα την επέλευση σοβαρού τραυματισμού ή θανάτου.

- Επιθεωρείτε τακτικά τον επιταχυντή για ενδείξεις φθοράς ή ζημίας.
- Αντικαταστήστε τον επιταχυντή αν είναι φθαρμένος ή κατεστραμμένος.

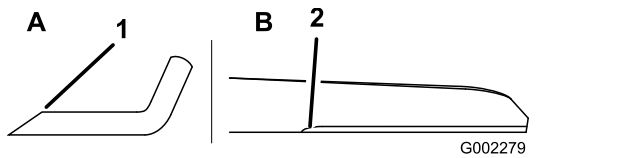
## Αφαίρεση της λεπίδας

1. Με ένα πανί ή ένα χοντρό γάντι, πιάστε το άκρο της λεπίδας.
2. Αφαιρέστε τα παξιμάδια της λεπίδας, τον επιταχυντή και τη λεπίδα (Σχήμα 30).

## Ακόνισμα της λεπίδας

**Περιοδικότητα εργασιών σέρβις:** Κάθε 50 ώρες—Ακονίστε ή αντικαταστήστε τη λεπίδα. Κάντε συντήρηση συχνότερα αν το άκρο θαμπώνει γρήγορα σε περιβάλλοντα με ανώμαλο έδαφος ή πολλή άμμο.

Ακονίστε την επάνω πλευρά της λεπίδας ώστε να διατηρηθεί η αρχική γωνία κοπής (Σχήμα 32A) και η εσωτερική ακτίνα κόψης (Σχήμα 32B). Η λεπίδα θα παραμείνει συμμετρική αν αφαιρέσετε τον ίδια ποσότητα υλικού από αμφότερες τις πλευρές κόψης.

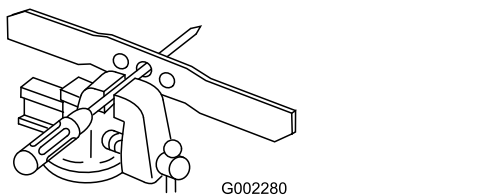


Σχήμα 32

1. Ακονίστε τη λεπίδα μόνο στη γωνία της.
2. Στο σημείο αυτό, διατηρήστε την αρχική ακτίνα.

## Ζυγοστάθμιση της λεπίδας

1. Ελέγξτε την ζυγοστάθμιση της λεπίδας τοποθετώντας την κεντρική οπή της λεπίδας σε στέλεχος μεγάλου καρφιού ή κατσαβιδιού το οποίο είναι οριζοντίως στερεωμένο σε μέγγενη (Σχήμα 33).



Σχήμα 33

**Σημείωση:** Μπορείτε επίσης να ελέγξετε τη ζυγοστάθμιση χρησιμοποιώντας συσκευή ζυγοστάθμισης λεπίδων του εμπορίου.

2. Εάν οποιοδήποτε άκρο της λεπίδας κινηθεί προς τα κάτω, ακονίστε αυτό το άκρο (όχι την κόψη ή το άκρο που βρίσκεται κοντά στην κόψη) μέχρι η λεπίδα να ισορροπήσει πλήρως.

## Τοποθέτηση της λεπίδας

1. Τοποθετήστε μια κοφτερή, εξισορροπημένη λεπίδα Τογο, τον επιταχυντή και τα παξιμάδια της λεπίδας. Για να είναι σωστή η τοποθέτηση, το ιστίο της λεπίδας πρέπει να είναι στραμμένο προς το επάνω μέρος του περιβλήματος του χλοοκοπτικού μηχανήματος.

**Σημείωση:** Σφίξτε τα παξιμάδια της λεπίδας με ροπή 20 έως 37 N·m.

## ▲ ΠΡΟΕΙΔΟΠΟΙΗΣΗ

Η χρήση του μηχανήματος χωρίς να έχει τοποθετηθεί ο επιταχυντής μπορεί να οδηγήσει σε παραμόρφωση, κάμψη ή θραύση της λεπίδας, με αποτέλεσμα την επέλευση σοβαρού ή θανάσιμου τραυματισμού σας ή των διερχόμενων ατόμων.

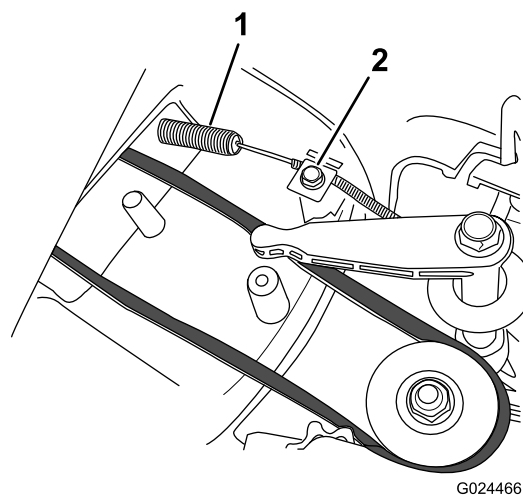
Αν δεν έχει τοποθετηθεί ο επιταχυντής, μην θέτετε το μηχάνημα σε λειτουργία.

2. Επαναφέρετε το μηχάνημα στη θέση λειτουργίας.

## Ρύθμιση του καλωδίου του φρένου λεπίδας

Το καλώδιο φρένου λεπίδας έχει εργοστασιακή ρύθμιση· δεν χρειάζεται να το ρυθμίσετε, με εξαίρεση την περίπτωση που αντικαθιστάτε το καλώδιο ή τον ιμάντα φρένου λεπίδας. **Εάν χρειαστεί να αντικαταστήσετε το καλώδιο, αντικαταστήστε ταυτόχρονα και το καλώδιο και τον ιμάντα.**

1. Σβήστε τον κινητήρα και περιμένετε να ακινητοποιηθούν όλα τα κινούμενα μέρη.
2. Αποσυνδέστε το καλώδιο του μπουζί.
3. Τοποθετήστε έναν καινούριο ιμάντα φρένου λεπίδας και συναρμολογήστε το μηχάνημα, εκτός από τα 2 καλύμματα ιμάντα στο επάνω μέρος του περιβλήματος του μηχανήματος.
4. Τοποθετήστε το καινούριο καλώδιο φρένου λεπίδας, αλλά μην βιδώσετε τον σφιγκτήρα καλωδίου στο επάνω μέρος του περιβλήματος του μηχανήματος (Σχήμα 34).



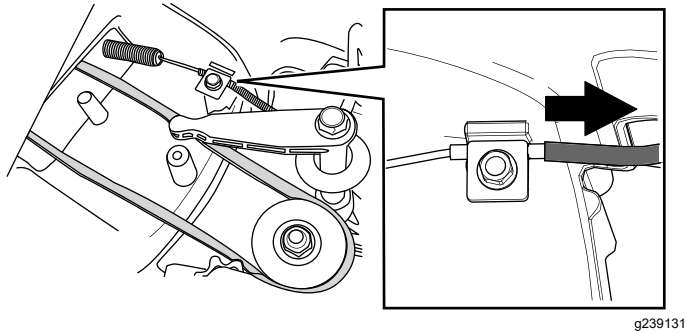
Σχήμα 34

1. Ελατήριο
2. Σφιγκτήρας και βίδα καλωδίου



- Ξεσφίξτε τη βίδα του σφιγκτήρα καλωδίου (Σχήμα 34).
- Τραβήξτε το περίβλημα του καλωδίου για να διορθώσετε το τεζάρισμα (Σχήμα 35).

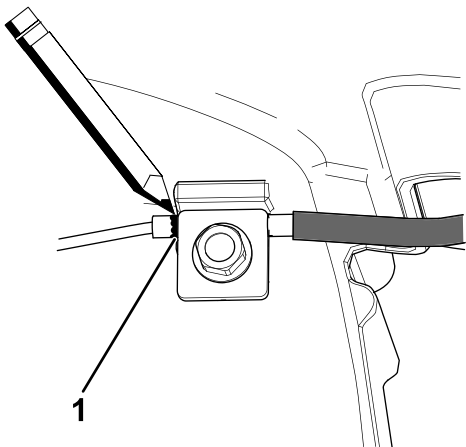
**Σημείωση:** Μην ασκείτε πίεση στο ελατήριο.



Σχήμα 35

g239131

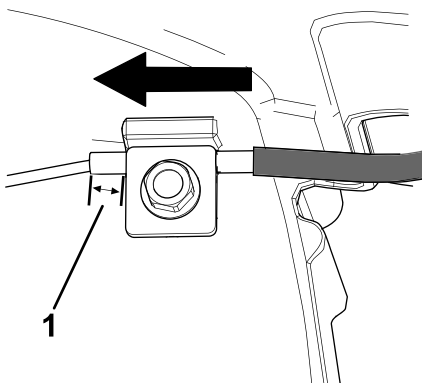
- Κάντε ένα σημάδι στο καλώδιο φρένου (Σχήμα 36) και, στη συνέχεια, προσαρμόστε το περίβλημα μέχρι να υπάρχει τεζάρισμα περίπου 8 mm (Σχήμα 37).



Σχήμα 36

g239133

- Κάντε το σημάδι εδώ



Σχήμα 37

g239134

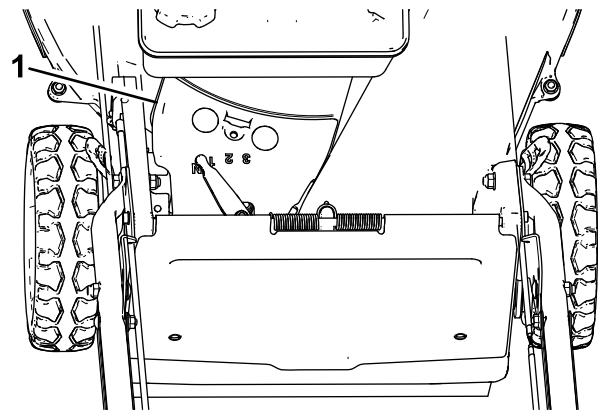
- Τεζάρισμα – 8 mm

- Σφίξτε τη βίδα του σφιγκτήρα καλωδίου με ροπή 11 έως 14 N·m για να σταθεροποιήσετε τη ρύθμιση.
- Τοποθετήστε το κάλυμμα του ιμάντα με τα μπουλόνια που αφαιρέσατε για να βγάλετε τα 2 καλύμματα ιμάντα.
- Συνδέστε το καλώδιο στο μπουζί.

## Καθαρισμός του καλύμματος του ιμάντα

**Περιοδικότητα εργασιών σέρβις:** Κάθε 50 ώρες—Απομακρύνετε κομμένα χόρτα και ξένα σώματα από την κάτω πλευρά του καλύμματος του ιμάντα.

- Σβήστε τον κινητήρα και περιμένετε να ακινητοποιηθούν όλα τα κινούμενα μέρη.
- Αποσυνδέστε το καλώδιο του μπουζί.
- Αφαιρέστε το κάλυμμα του ιμάντα (Σχήμα 38) από το περίβλημα του μηχανήματος.



Σχήμα 38

g024255

g024255

- Κάλυμμα του ιμάντα

- Ανυψώστε το κάλυμμα και βουρτσίστε τα ξένα υλικά που τυχόν υπάρχουν γύρω από τον ιμάντα.
- Τοποθετήστε το κάλυμμα του ιμάντα.
- Συνδέστε το καλώδιο στο μπουζί.

## Καθαρισμός της προστατευτικής διάταξης του συμπλέκτη φρένου λεπίδας

**Περιοδικότητα εργασιών σέρβις:** Κάθε 50 ώρες

Καθαρίστε την προστατευτική διάταξη του συμπλέκτη φρένου λεπίδας για να διασφαλίσετε βέλτιστη απόδοση και να αποτρέψετε την αλλοίωση των εξαρτημάτων. Καθαρίστε την προστατευτική διάταξη του συμπλέκτη φρένου λεπίδας όταν ακονίζετε τη λεπίδα, καθώς πρέπει να αφαιρέσετε τη λεπίδα για να μπορείτε να αφαιρέσετε την προστατευτική διάταξη του συμπλέκτη φρένου λεπίδας.

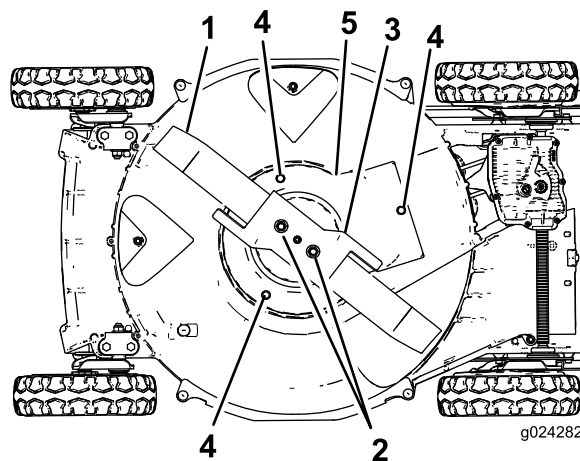
1. Σβήστε τον κινητήρα και περιμένετε να ακινητοποιηθούν όλα τα κινούμενα μέρη.
2. Αποσυνδέστε το καλώδιο του μπουζί.
3. Κλείστε τη βαλβίδα καυσίμου μετακινώντας τον μοχλό της βαλβίδας καυσίμου προς τα **αριστερά** (Σχήμα 16).
4. Αποστραγγίστε το καύσιμο από το ρεζερβουάρ.
5. Γυρίστε το μηχανήμα ώστε να στέκεται στη **δεξιά** πλευρά του (το φίλτρο αέρα να κοιτάει προς τα επάνω).

### **⚠ ΠΡΟΕΙΔΟΠΟΙΗΣΗ**

**Το αναποδογύρισμα του μηχανήματος ενδέχεται να οδηγήσει σε διαρροή του καυσίμου από το καρμπυρατέρ ή το ρεζερβουάρ. Το καύσιμο είναι εξαιρετικά εύφλεκτο και ιδιαίτερα εκρηκτικό και, σε ορισμένες περιπτώσεις, μπορεί να προκαλέσει σωματικές ή υλικές βλάβες.**

**Αποφύγετε τη διαρροή καυσίμου αδειάζοντας το καύσιμο σύμφωνα με τις οδηγίες· μην αποστραγγίζετε ποτέ το καύσιμο με αυτοσχέδια αντλία.**

6. Αφαιρέστε τα 2 παξιμάδια της λεπίδας, τον επιταχυντή και τη λεπίδα (Σχήμα 39).



**Σχήμα 39**

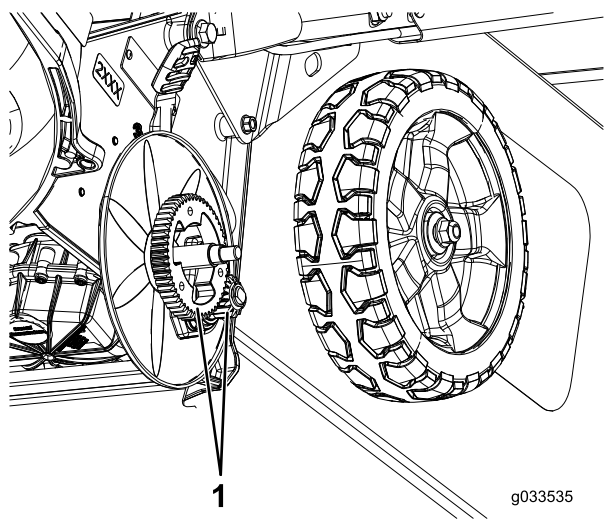
- |                      |   |
|----------------------|---|
| 1. Λεπίδα            | 4. Βίδα   |
| 2. Παξιμάδια λεπίδας | 5. Προστατευτική διάταξη του συμπλέκτη φρένου λεπίδας |
| 3. Επιταχυντής       |   |

7. Αφαιρέστε τις βίδες που στερεώνουν την προστατευτική διάταξη του συμπλέκτη φρένου λεπίδας στο περίβλημα του μηχανήματος (Σχήμα 39).
8. Αφαιρέστε την προστατευτική διάταξη του συμπλέκτη φρένου λεπίδας και, χρησιμοποιώντας βούρτσα ή φυσητήρα, απομακρύνετε όλα τα ξένα υλικά από την κάτω πλευρά της προστατευτικής διάταξης και γύρω από τον συμπλέκτη φρένου λεπίδας.
9. Σφίξτε τις βίδες για να στερεώσετε την προστατευτική διάταξη του συμπλέκτη φρένου λεπίδας στο περίβλημα.
10. Τοποθετήστε τη λεπίδα, τον επιταχυντή και τα 2 παξιμάδια της λεπίδας.
11. Επαναφέρετε το μηχανήμα στη θέση λειτουργίας.

## **Καθαρισμός των τροχών**

**Περιοδικότητα εργασιών σέρβις:** Κάθε 40 ώρες

1. Αφαιρέστε τους οπίσθιους τροχούς και καθαρίστε τυχόν ξένα υλικά που τυχόν υπάρχουν στον χώρο των σασμάν του τροχού.



Σχήμα 40

1. Σασμάν

- Μετά τον καθαρισμό, εφαρμόστε μια μικρή ποσότητα αντιμπλοκαριστικής ουσίας (anti-seize) στα σασμάν.

**Σημείωση:** Εάν χρησιμοποιείτε το μηχάνημα σε ακραίες συνθήκες, ο καθαρισμός των τροχών συχνότερα απ' ό,τι συνήθως θα αυξήσει τον χρόνο ζωής των σασμάν.

**Σημείωση:** Για να αποτρέψετε τυχόν ζημιές στα ρουλεμάν, μην χρησιμοποιείτε σύστημα ψεκασμού νερού υψηλής πίεσης στα ρουλεμάν.

# Αποθήκευση

Για να προετοιμάσετε το μηχάνημα για αποθήκευση, εκτελέστε τις συνιστώμενες εργασίες συντήρησης· ανατρέξτε στην ενότητα [Συντήρηση \(σελίδα 26\)](#).

Αποθηκεύστε το μηχάνημα σε δροσερό, καθαρό και ξηρό χώρο. Σκεπάστε το μηχάνημα ώστε να διατηρείται καθαρό και να είναι προστατευμένο.

## Ασφάλεια αποθήκευσης

Πριν προβείτε σε ρύθμιση, σέρβις, καθαρισμό ή αποθήκευση του μηχανήματος θα πρέπει να σβήσετε τον κινητήρα, να περιμένετε να ακινητοποιηθούν όλα τα κινούμενα μέρη και να αφήσετε το μηχάνημα να κρυώσει.

## Προετοιμασία του συστήματος καυσίμου

Αδειάστε το καύσιμο από το ρεζερβουάρ κατά την τελευταία κοπή πριν από την αποθήκευση του μηχανήματος.

- Αφήστε τον κινητήρα σε λειτουργία μέχρι να τελειώσει το καύσιμο και να σβήσει.
- Πατήστε το τσοκ και θέστε ξανά σε λειτουργία τον κινητήρα.
- Αφήστε τον κινητήρα σε λειτουργία μέχρι να σβήσει. Όταν δεν μπορείτε πλέον να θέσετε τον κινητήρα σε λειτουργία, είναι αρκετά στεγνός.

## Προετοιμασία του κινητήρα

- Ενώ ο κινητήρας είναι ακόμη ζεστός, αλλάξτε το λάδι στον στροφαλοθάλαμο· ανατρέξτε στην ενότητα [Αλλαγή λαδιού κινητήρα \(σελίδα 27\)](#).
- Αφαιρέστε το μπουζί.
- Με ένα εργαλείο λίπανσης, προσθέστε περίπου 30 ml λαδιού κινητήρα στον στροφαλοθάλαμο του κινητήρα μέσω της υποδοχής του μπουζί.
- Περιστρέψτε αργά τον κινητήρα αρκετές φορές τραβώντας τη λαβή της κορδονιέρας εκκίνησης ώστε το λάδι να καταμεμηθεί σε όλον τον στροφαλοθάλαμο του κινητήρα.
- Τοποθετήστε το μπουζί αλλά **μην** συνδέσετε το καλώδιο στα μπουζί.

## Γενικές πληροφορίες

- Καθαρίστε την κάτω πλευρά του μηχανήματος· ανατρέξτε στην ενότητα [Καθαρισμός της κάτω πλευράς του μηχανήματος \(σελίδα 24\)](#).

2. Καθαρίστε τις σκόνες και τα σκουπιδάκια από τον κύλινδρο, τα πτερύγια κυλινδροκεφαλής και το περίβλημα του ανεμιστήρα.
3. Αφαιρέστε κομμένα χόρτα και φύλλα, βρομιές και λοιπές ακαθαρσίες από τα εξωτερικά μέρη του κινητήρα, την καλύπτρα και το επάνω μέρος του περιβλήματος του μηχανήματος.
4. Ελέγξτε την κατάσταση της λεπίδας· ανατρέξτε στην ενότητα [Επιθεώρηση της λεπίδας \(σελίδα 30\)](#).
5. Ελέγξτε την κατάσταση του επιταχυντή· ανατρέξτε στην ενότητα [Επιθεώρηση του επιταχυντή \(σελίδα 31\)](#).
6. **Μόνο μοντέλα BBC:** Καθαρίστε την προστατευτική διάταξη του συμπλέκτη φρένου λεπίδας· ανατρέξτε στην ενότητα [Καθαρισμός της προστατευτικής διάταξης του συμπλέκτη φρένου λεπίδας \(σελίδα 33\)](#).
7. Κάντε σέρβις στο φίλτρο αέρα· ανατρέξτε στην ενότητα [Σέρβις του φίλτρου αέρα \(σελίδα 27\)](#).
8. Σφίξτε όλα τα παξιμάδια, τα μπουλόνια και τις βίδες.
9. Επιδιορθώστε τη βαφή σε όλες τις επιφάνειες που έχουν ξεφλουδίσει ή σκουριάσει χρησιμοποιώντας βαφή που θα προμηθευτείτε από εξουσιοδοτημένο αντιπρόσωπό σέρβις.

## Επαναφορά του μηχανήματος από την αποθήκευση

1. Ελέγξτε και σφίξτε όλα τα εξαρτήματα σύνδεσης.
2. Αφαιρέστε το μπουζί και περιστρέψτε γρήγορα τον κινητήρα χρησιμοποιώντας τον εκκινήτη για να απομακρυνθεί η επιπλέον ποσότητα λαδιού από τον κύλινδρο.
3. Καθαρίστε το μπουζί και αντικαταστήστε το σε περίπτωση που παρουσιάζει ρωγμές ή είναι σπασμένο ή σε περίπτωση που τα ηλεκτρόδια είναι φθαρμένα.
4. Τοποθετήστε το μπουζί· ανατρέξτε στην ενότητα [Σέρβις του μπουζί \(σελίδα 29\)](#).
5. Εκτελέστε όλες τις απαιτούμενες εργασίες συντήρησης· ανατρέξτε στην ενότητα [Συντήρηση \(σελίδα 26\)](#).
6. Γεμίστε το ρεζερβουάρ με φρέσκο καύσιμο.
7. Ελέγξτε τη στάθμη του λαδιού κινητήρα.
8. Συνδέστε το καλώδιο στο μπουζί.

# Επίλυση προβλημάτων

Πρόβλημα	Πιθανή αιτία	Διορθωτική ενέργεια
Ο κινητήρας δεν παίρνει μπρος.	<ol style="list-style-type: none"> <li>1. Το ρεζερβουάρ καυσίμου είναι άδειο ή το σύστημα καυσίμου περιέχει πολυκαιρισμένο καύσιμο.</li> <li>2. Ο μοχλός γκαζιού δεν βρίσκεται στη θέση ΤΣΟΚ.</li> <li>3. Το καλώδιο δεν είναι συνδεδεμένο στο μπουζί.</li> <li>4. Το μπουζί έχει διαβρωθεί, λερωθεί ή το διάκενο δεν είναι σωστό.</li> </ol>	<ol style="list-style-type: none"> <li>1. Αποστραγγίστε ή/και γεμίστε το ρεζερβουάρ με φρέσκο καύσιμο. Εάν το πρόβλημα δεν επιλυθεί, επικοινωνήστε με έναν εξουσιοδοτημένο αντιπρόσωπο σέρβις.</li> <li>2. Μετακινήστε τον μοχλό γκαζιού στη θέση ΤΣΟΚ.</li> <li>3. Συνδέστε το καλώδιο στο μπουζί.</li> <li>4. Ελέγξτε το μπουζί και ρυθμίστε το διάκενο, αν είναι απαραίτητο. Αντικαταστήστε το μπουζί, αν έχει διαβρωθεί, λερωθεί ή έχει ρωγμές.</li> </ol>
Ο κινητήρας παίρνει μπρος με δυσκολία ή παρουσιάζει απώλειες ισχύος.	<ol style="list-style-type: none"> <li>1. Το ρεζερβουάρ καυσίμου περιέχει πολυκαιρισμένο καύσιμο.</li> <li>2. Το στοιχείο φίλτρου αέρα είναι λερωμένο και εμποδίζει τη ροή αέρα.</li> <li>3. Στην κάτω πλευρά του μηχανήματος υπάρχουν κομμένα χόρτα και ξένα υλικά.</li> <li>4. Το μπουζί έχει διαβρωθεί, λερωθεί ή το διάκενο δεν είναι σωστό.</li> <li>5. Η στάθμη του λαδιού κινητήρα είναι χαμηλή ή το λάδι είναι λερωμένο.</li> </ol>	<ol style="list-style-type: none"> <li>1. Αποστραγγίστε και γεμίστε το ρεζερβουάρ με φρέσκο καύσιμο.</li> <li>2. Καθαρίστε το προφίλτρο ή/και αντικαταστήστε το χάρτινο φίλτρο αέρα.</li> <li>3. Καθαρίστε την κάτω πλευρά του μηχανήματος.</li> <li>4. Ελέγξτε το μπουζί και ρυθμίστε το διάκενο, αν είναι απαραίτητο. Αντικαταστήστε το μπουζί, αν έχει διαβρωθεί, λερωθεί ή έχει ρωγμές.</li> <li>5. Ελέγξτε το λάδι κινητήρα. Αλλάξτε το λάδι αν είναι λερωμένο ή συμπληρώστε λάδι αν η στάθμη του λαδιού κινητήρα είναι χαμηλή.</li> </ol>
Ο κινητήρας λειτουργεί με δυσκολία.	<ol style="list-style-type: none"> <li>1. Το καλώδιο δεν είναι συνδεδεμένο στο μπουζί.</li> <li>2. Το μπουζί έχει διαβρωθεί, λερωθεί ή το διάκενο δεν είναι σωστό.</li> <li>3. Ο μοχλός γκαζιού δεν βρίσκεται στη θέση ΓΡΗΓΟΡΑ.</li> <li>4. Το στοιχείο φίλτρου αέρα είναι λερωμένο και εμποδίζει τη ροή αέρα.</li> </ol>	<ol style="list-style-type: none"> <li>1. Συνδέστε το καλώδιο στο μπουζί.</li> <li>2. Ελέγξτε το μπουζί και ρυθμίστε το διάκενο, αν είναι απαραίτητο. Αντικαταστήστε το μπουζί, αν έχει διαβρωθεί, λερωθεί ή έχει ρωγμές.</li> <li>3. Μετακινήστε τον μοχλό γκαζιού στη θέση ΓΡΗΓΟΡΑ.</li> <li>4. Καθαρίστε το προφίλτρο ή/και αντικαταστήστε το χάρτινο φίλτρο αέρα.</li> </ol>
Στο μηχάνημα ή στον κινητήρα παρατηρούνται υπερβολικοί κραδασμοί.	<ol style="list-style-type: none"> <li>1. Η λεπίδα είναι λυγισμένη ή δεν είναι ισοροπημένη.</li> <li>2. Τα μπουλόνια της λεπίδας έχουν λασκάρει.</li> <li>3. Στην κάτω πλευρά του μηχανήματος υπάρχουν κομμένα χόρτα και ξένα υλικά.</li> <li>4. Τα μπουλόνια στερέωσης του κινητήρα έχουν λασκάρει.</li> </ol>	<ol style="list-style-type: none"> <li>1. Ζυγοσταθμίστε τη λεπίδα. Εάν η λεπίδα είναι λυγισμένη, αντικαταστήστε την.</li> <li>2. Σφίξτε τα μπουλόνια στερέωσης της λεπίδας.</li> <li>3. Καθαρίστε την κάτω πλευρά του μηχανήματος.</li> <li>4. Σφίξτε τα μπουλόνια στερέωσης του κινητήρα.</li> </ol>

Πρόβλημα	Πιθανή αιτία	Διορθωτική ενέργεια
Το μοτίβο κοπής είναι ανομοιόμορφο.	<ol style="list-style-type: none"> <li>1. Οι 4 τροχοί δεν βρίσκονται στο ίδιο ύψος.</li> <li>2. Η λεπίδα έχει στομώσει.</li> <li>3. Χρησιμοποιείτε επαναλαμβανόμενα τον ίδιο τύπο κοπής.</li> <li>4. Στην κάτω πλευρά του μηχανήματος υπάρχουν κομμένα χόρτα και ξένα υλικά.</li> </ol>	<ol style="list-style-type: none"> <li>1. Ρυθμίστε τους τροχούς ώστε να βρίσκονται στο ίδιο ύψος.</li> <li>2. Ακονίστε και ζυγοσταθμίστε τη λεπίδα.</li> <li>3. Αλλάξτε τον τύπο κοπής.</li> <li>4. Καθαρίστε την κάτω πλευρά του μηχανήματος.</li> </ol>
Υπάρχει απόφραξη του συλλέκτη οπίσθιας απόρριψης.	<ol style="list-style-type: none"> <li>1. Ο μοχλός γκαζιού δεν βρίσκεται στη θέση ΓΡΗΓΟΡΑ.</li> <li>2. Το ύψος κοπής είναι πολύ χαμηλό.</li> <li>3. Κινείστε υπερβολικά γρήγορα.</li> <li>4. Το γρασίδι είναι υγρό.</li> <li>5. Στην κάτω πλευρά του μηχανήματος υπάρχουν κομμένα χόρτα και ξένα υλικά.</li> </ol>	<ol style="list-style-type: none"> <li>1. Μετακινήστε τον μοχλό γκαζιού στη θέση ΓΡΗΓΟΡΑ.</li> <li>2. Αυξήστε το ύψος κοπής.</li> <li>3. Ελαττώστε ταχύτητα κατά την κοπή.</li> <li>4. Πριν ξεκινήσετε την κοπή, περιμένετε να στεγνώσει το γρασίδι.</li> <li>5. Καθαρίστε την κάτω πλευρά του μηχανήματος.</li> </ol>
Δεν είναι δυνατή η αυτοκινούμενη λειτουργία του μηχανήματος.	<ol style="list-style-type: none"> <li>1. Το καλώδιο αυτοκινούμενης λειτουργίας έχει απορρυθμιστεί ή έχει υποστεί ζημιά.</li> <li>2. Υπάρχουν ξένα υλικά στην κάτω πλευρά του καλύμματος του ιμάντα.</li> </ol>	<ol style="list-style-type: none"> <li>1. Ρυθμίστε το καλώδιο αυτοκινούμενης λειτουργίας. Αντικαταστήστε το καλώδιο, αν είναι απαραίτητο.</li> <li>2. Απομακρύνετε τα ξένα υλικά από την κάτω πλευρά του καλύμματος του ιμάντα.</li> </ol>

# Σημειώσεις:

## Δήλωση ιδιωτικού απορρήτου για τον Ευρωπαϊκό Οικονομικό Χώρο (EOX) και το Ηνωμένο Βασίλειο

### Χρήση των προσωπικών πληροφοριών σας από την Toro

Η The Toro Company («Toro») σέβεται την ιδιωτικότητά σας. Όταν αγοράζετε τα προϊόντα μας, ενδέχεται να συλλέξουμε ορισμένες πληροφορίες για εσάς, είτε άμεσα από εσάς είτε μέσω των κατά τόπους εταιρειών ή εμπορικών αντιπροσώπων της Toro. Στην Toro χρησιμοποιούμε αυτές τις πληροφορίες για να εκπληρώσουμε συμβατικές υποχρεώσεις, όπως για να καταχωρίσουμε την εγγύησή σας, να διεκπεραιώσουμε τυχόν αξίωση που θα εγείρετε βάσει της εγγύησης ή να επικοινωνήσουμε μαζί σας σε περίπτωση ανάκλησης προϊόντος, καθώς και για θεμιτούς επιχειρηματικούς σκοπούς, όπως για να μετρήσουμε την ικανοποίηση των πελατών μας, να βελτιώσουμε τα προϊόντα μας ή να σας παράσχουμε πληροφορίες για προϊόντα που μπορεί να σας ενδιαφέρουν. Ενδέχεται να κοινοποιήσουμε τις πληροφορίες σας σε θυγατρικές ή συνδεδεμένες εταιρείες μας, εμπορικούς αντιπροσώπους ή άλλους επιχειρηματικούς εταίρους μας σε σχέση με τις δραστηριότητες αυτές. Ενδέχεται επίσης να γνωστοποιήσουμε προσωπικές πληροφορίες σας αν αυτό απαιτείται διά νόμου ή σε σχέση με την αγοραπωλησία ή συγχώνευση μιας επιχείρησης. Δεν πρόκειται σε καμία περίπτωση να πωλήσουμε προσωπικές πληροφορίες σας σε άλλη εταιρεία για σκοπούς μάρκετινγκ.

### Διατήρηση των προσωπικών πληροφοριών σας

Η Toro θα τηρεί τις προσωπικές πληροφορίες σας για όσο διάστημα χρειάζεται για τους παραπάνω σκοπούς και σύμφωνα με τις απαιτήσεις του νόμου. Για περισσότερες πληροφορίες σχετικά με τις προβλεπόμενες περιόδους διατήρησης επικοινωνήστε μαζί μας στη διεύθυνση [legal@toro.com](mailto:legal@toro.com).

### Η δέσμευση της Toro όσον αφορά την ασφάλεια

Οι προσωπικές πληροφορίες σας ενδέχεται να υποβληθούν σε επεξεργασία στις ΗΠΑ ή σε άλλες χώρες που έχουν λιγότερο αυστηρή νομοθεσία όσον αφορά την προστασία των δεδομένων σε σχέση με την χώρα διαμονής σας. Όποτε διαβιβάζουμε πληροφορίες σας εκτός της χώρας διαμονής σας, θα λαμβάνουμε όλα τα μέτρα που προβλέπει ο νόμος για να διασφαλίζουμε την ύπαρξη κατάλληλων εγγυήσεων που θα εξασφαλίζουν την προστασία των δεδομένων τους και την ασφαλή διαχείρισή τους.

### Πρόσβαση και διόρθωση

Ενδέχεται να έχετε το δικαίωμα να διορθώσετε ή να εξετάσετε τα δεδομένα προσωπικού χαρακτήρα σας, ή να αντιταχθείτε ή να περιορίσετε την επεξεργασία των δεδομένων σας. Προς τούτο, επικοινωνήστε μαζί μας μέσω μηνύματος ηλεκτρονικού ταχυδρομείου στη διεύθυνση [legal@toro.com](mailto:legal@toro.com). Αν έχετε προβληματισμούς σχετικά με τον τρόπο με τον οποίο η Toro χειρίζεται τις πληροφορίες σας, σας προτρέπουμε να τους θέσετε απευθείας σε εμάς. Επισημαίνεται ότι οι κάτοικοι Ευρώπης έχουν το δικαίωμα να υποβάλλουν καταγγελία στην οικεία αρχή προστασίας δεδομένων.