



Count on it.

Form No. 3469-474 Rev A

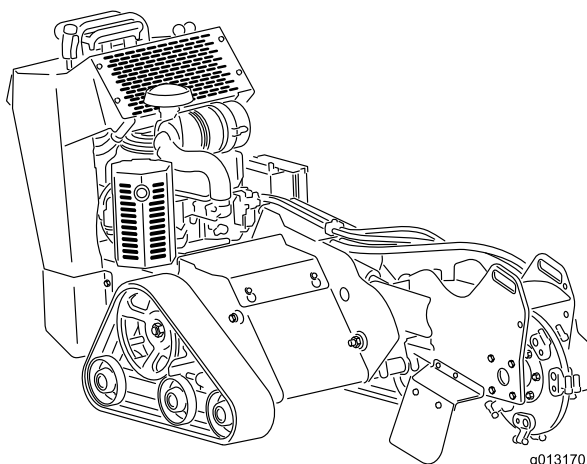
**Priručnik za uporabu
za rukovatelja**

Glodalica za panjeve STX-26

Br. modela 23208—Serijski br. 415189000 i gore

Br. modela 23208G—Serijski br. 415160000 i gore

Br. modela 23208HD—Serijski br. 415097600 i gore



Ovaj je uređaj u skladu sa svim relevantnim direktivama EU-a kad je na njega postavljen komplet s oznakom CE 22368. Za više detalja pogledajte zasebnu izjavu o sukladnosti (DOC) za ovaj uređaj.

Prema točki 4442. ili točki 4443. zakona o očuvanju javnih resursa savezne države Kalifornije zabranjeno je upotrebljavati vozilo na šumskim, grmovitim ili travnatim površinama ako njegov motor nije opremljen hvatačem iskri na način opisan u točki 4442., ako nije održavan u ispravnom stanju ili ako motor nije izrađen, opremljen i održavan na način da sprječava požare.

Priložene Upute za upotrebu motora isporučuju se radi pružanja informacija povezanih s Američkom agencijom za zaštitu okoliša (EPA) i kalifornijskom uredbom o kontroli emisijskih sustava, održavanju i jamstvu. Zamjenski dijelovi mogu se naručiti od proizvođača motora.

▲ UPOZORENJE

KALIFORNIJA

Upozorenje prema kalifornijskom zakonu Proposition 65

Ispušni plinovi iz ovog proizvoda sadržavaju kemikalije za koje je Savezna država Kalifornija utvrdila da uzrokuju rak, urođene mane ili druge posljedice štetne za reproduktivno zdravlje.

Kleme akumulatora, polovi i povezana oprema sadržavaju olovo i olovne spojeve, odnosno kemikalije za koje je Savezna država Kalifornija utvrdila da uzrokuju rak i posljedice štetne za reproduktivno zdravlje. Operite ruke nakon rukovanja.

Uporabom ovog proizvoda možete biti izloženi kemikalijama za koje je Savezna država Kalifornija utvrdila da uzrokuju rak, urođene mane ili druge posljedice štetne za reproduktivno zdravlje.

Uvod

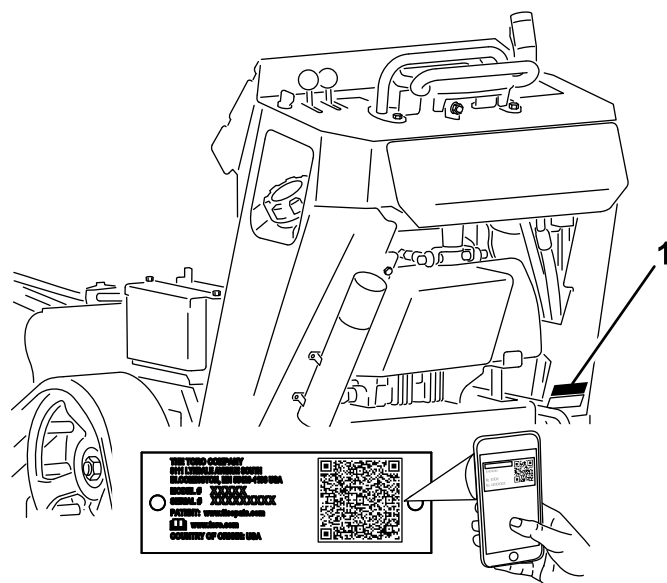
Ovaj uređaj namijenjen je za usitnjavanje i uklanjanje panjeva drveća i površinskog korijenja. Nije namijenjen za obradu kamenja ili bilo kojeg drugog materijala osim drva i tla oko panja. Upotreba ovog proizvoda u bilo koju drugu svrhu osim one za koju je namijenjen može biti opasna za vas i prolaznike.

Pažljivo pročitajte ove informacije kako biste naučili ispravno upravljati uređajem i održavati ga te kako biste izbjegli tjelesne ozljede i oštećenja uređaja. Odgovorni ste za ispravno i sigurno upravljanje uređajem.

Na internetskoj stranici tvrtke Toro www.Toro.com možete dobiti informacije o sigurnosti uređaja, materijale za obuku rukovatelja, informacije o dodatnoj opremi, pomoć pri nalaženju distributera ili možete registrirati uređaj.

Ako vam je potreban servis, originalni dijelovi proizvođača Toro ili dodatne informacije, obratite se ovlaštenom serviseru ili službi za korisnike tvrtke Toro i pripremite broj modela i serijski broj svojeg proizvoda. **Slika 1** prikazuje lokaciju broja modela i serijskog broja na uređaju. Upišite brojeve na za to predviđeno mjesto.

Važno: S pomoću mobilnog uređaja možete skenirati QR kod na naljepnici sa serijskim brojem (ako postoji) kako biste pristupili podacima o jamstvu i dijelovima te ostalim informacijama o proizvodu.



Slika 1

1. Pločica s nazivom modela i serijskim brojem

Br. modela _____
Serijski br. _____

U ovom su priručniku navedene moguće opasnosti i sigurnosne poruke označene simbolom sigurnosnog upozorenja (Slika 2), koji upućuje na opasnost od teških ozljeda ili smrti u slučaju nepridržavanja preporučenih mjera opreza.



Slika 2

g000502

1. Simbol sigurnosnog upozorenja

U priručniku se informacije ističu dvjema riječima. Riječ **Važno** upućuje na posebne mehaničke informacije, a riječ **Napomena** na opće informacije na koje treba obratiti posebnu pažnju.

Sadržaj

Sigurnost	4
Opće informacije o sigurnosti.....	4
Sigurnosne naljepnice i naljepnice s uputama	4
Postavljanje	8
1 Postavljanje poluge za kontrolu glodalice.....	8
2 Provjera razina tekućina	8
3 Punjenje akumulatora	8
Pregled proizvoda	9
Sustav upravljanja	9
Specifikacije	12
Priklučci/dodatna oprema	12
Prije puštanja u rad	13
Sigurnost prije rada	13
Dolijevanje goriva	13
Svakodnevno održavanje	14
Tijekom rada	14
Sigurnost tijekom rada	14
Pokretanje motora	15
Vožnja.....	16
Isključivanje motora	16
Usitnjavanje panja	16
Savjeti za rad	17
Nakon rada	17
Sigurnost nakon rada.....	17
Pomicanje neispravnog uređaja	17
Pričvršćivanje uređaja radi transporta	18
Podizanje uređaja.....	18
Održavanje	19

Sigurnost pri održavanju	19
Preporučeni raspored održavanja	19
Postupci prije održavanja	20
Uklanjanje zaštitne ploče	20
Uklanjanje donjeg štitnika	20
Podmazivanje	21
Podmazivanje uređaja	21
Održavanje motora	22
Sigurnost motora	22
Održavanje pročistača zraka	22
Održavanje motornog ulja.....	23
Servisiranje svjećica	26
Održavanje sustava goriva	27
Ispuštanje goriva iz spremnika	27
Zamjena filtra goriva	27
Održavanje električnog sustava	28
Sigurnost električnog sustava	28
Servisiranje akumulatora	28
Zamjena osigurača	30
Održavanje pogonskog sustava	30
Servisiranje gusjenica.....	30
Održavanje remena	33
Zamjena pogonskog remena pumpe	33
Održavanje sustava upravljanja	34
Podešavanje poravnjanja ručice za kontrolu snage	34
Održavanje hidrauličkog sustava	37
Sigurnost hidrauličkog sustava	37
Specifikacije hidraulične tekućine	37
Provjeravanje razine hidraulične tekućine	37
Zamjena hidrauličkog filtra.....	38
Zamjena hidraulične tekućine	38
Održavanje glodalice.....	39
Zamjena zubaca	39
Čišćenje	40
Uklanjanje prljavštine s uređaja	40
Skladištenje	41
Sigurno skladištenje	41
Skladištenje	41
Otklanjanje pogrešaka	42

Sigurnost

Opće informacije o sigurnosti

⚠ OPASNOST

Na radnom području mogu postojati ukopani komunalni vodovi. Ako ih tijekom kopanja zahvatite, možete izazvati strujni udar ili eksploziju.

Na zemljištu ili radnom području označite ukopane vodove i nemojte kopati na označenim mjestima. Obratite se lokalnoj službi za označavanje ili komunalnom poduzeću radi označavanja zemljišta (primjerice, u SAD-u nazovite 811 ili u Australiji nazovite 1100 za nacionalnu službu za označavanje).

Ovaj uređaj može amputirati ruke i noge. Uvijek se pridržavajte svih sigurnosnih uputa kako biste izbjegli teške ozljede ili smrt.

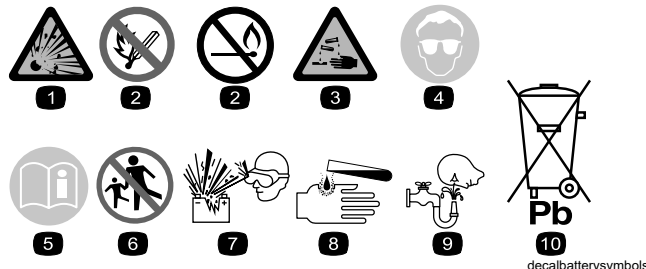
- Na zemljištu ili radnom području označite ukopane vodove i druge objekte i nemojte kopati na označenim mjestima.
- Držite ruke i noge podalje od pomičnih zubaca ili drugih dijelova.
- Držite uređaj na sigurnoj udaljenosti od prolaznika i kućnih ljubimaca.
- S razumijevanjem pročitajte ove *Upute za upotrebu* prije pokretanja motora.
- Nikad ne dopuštajte djeci ili nestručnim osobama da upravljaju uređajem.
- Ne upravljajte uređajem ako na njemu nisu postavljeni štitovi i drugi funkcionalni zaštitni uređaji.
- Pozorno upravljajte uređajem. Ne bavite se aktivnostima koje vas ometaju; u suprotnom može doći do ozljeda ili oštećenja imovine.
- Prije servisiranja, punjenja gorivom ili odčepijavanja uređaja zaustavite uređaj, ugasite motor i izvadite ključ.

Neispravna upotreba ili nepropisno održavanje uređaja mogu dovesti do ozljeda. Kako biste smanjili mogućnost ozljeda, pridržavajte se ovih sigurnosnih uputa i uvijek obraćajte pažnju na simbol sigurnosnog upozorenja ⚠, koji označava Oprez, Upozorenje ili Opasnost – upute za osobnu sigurnost. Nepridržavanje uputa može dovesti do tjelesnih ozljeda ili smrti.

Sigurnosne naljepnice i naljepnice s uputama



Sigurnosne naljepnice i upute lako su vidljive korisniku i nalaze se blizu svih područja potencijalne opasnosti. Zamijenite sve naljepnice koje su oštećene ili otpale.



Simboli za akumulator

Svi ovi simboli ili neki od njih nalaze se na vašem akumulatoru.

1. Opasnost od eksplozije
2. Zabranjeno pušenje i izlaganje vatri ili otvorenom plamenu
3. Opasnost od kemijskih opekline
4. Nosite zaštitu za oči.
5. Pročitajte *Upute za upotrebu*.
6. Držite prolaznike podalje od akumulatora.
7. Nosite zaštitu za oči, eksplozivni plinovi mogu uzrokovati sljepoću i druge ozljede.
8. Akumulatorska kiselina može uzrokovati sljepoću ili teške opekline.
9. Odmah isperite oči vodom i brzo potražite liječničku pomoć.
10. Sadrži olovo; ne bacajte



93-6686

decal93-6686

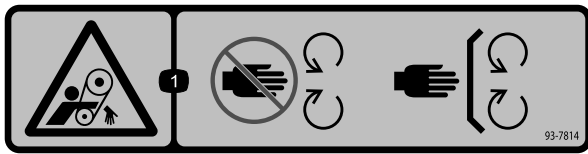
1. Hidraulična tekućina
2. Pročitajte *Upute za upotrebu*.



93-7321

decal93-7321

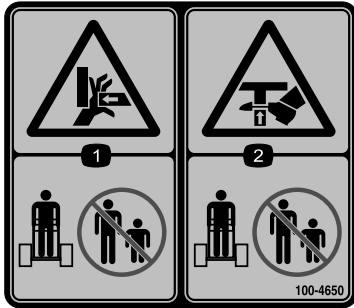
1. Opasnost od posjeklina/amputacije ruku i nogu, rotirajući noževi/oštrice – držite se podalje od pomičnih dijelova.



93-7814

decal93-7814

1. Opasnost od zapetljanja, remen – držite se podalje od pomičnih dijelova.



100-4650

decal100-4650

1. Opasnost od gnječenja ruku – držite prolaznike podalje.
2. Opasnost od gnječenja nogu – držite prolaznike podalje.

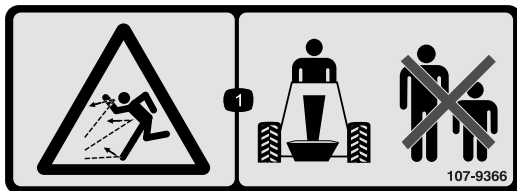
Naljepnica 107-8495 namijenjena je samo za uređaje na kojima je postavljen komplet s oznakom CE.



107-8495

decal107-8495

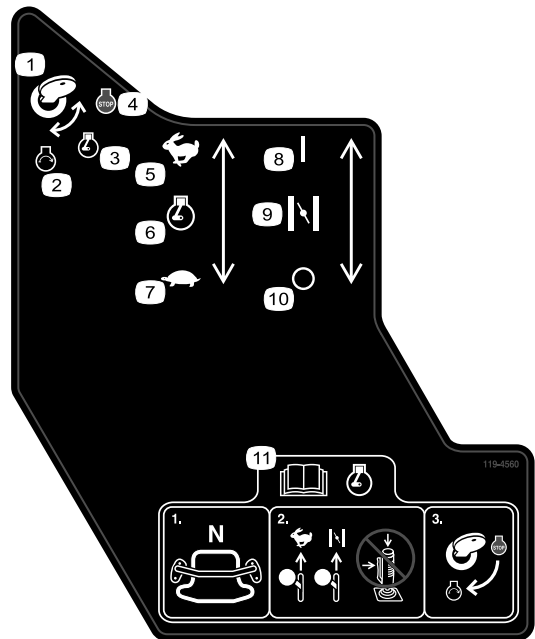
1. Ručna kočnica



107-9366

decal107-9366

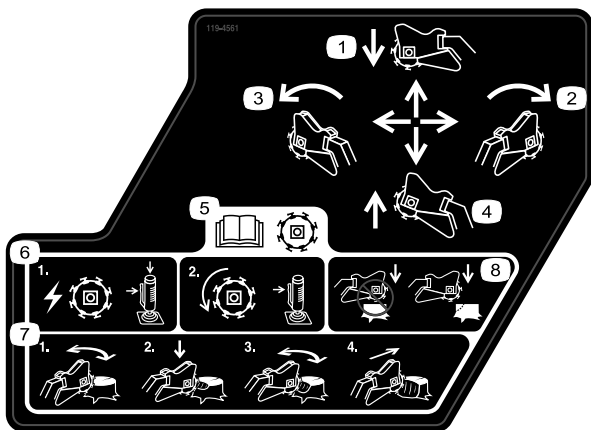
1. Opasnost od odbačenih predmeta – držite prolaznike podalje od uređaja.



119-4560

decal119-4560

1. Ključ za paljenje
2. Motor – pokretanje
3. Motor – rad
4. Motor – zaustavljanje
5. Brzo
6. Brzina vrtnje motora
7. Sporo
8. Uključeno/Zatvoreno
9. Čok
10. Isključeno/Otvoreno
11. Pročitajte *Upute za upotrebu* prije pokretanja motora – 1) Ručica za kontrolu snage mora biti u NEUTRALNOM položaju; 2) Pomaknite polugu za gas u položaj BRZO, zatvorite čok (ako je primjenjivo) i nemojte upravljati upravljačkom ručicom; 3) Okrenite ključ da biste pokrenuli motor.



119-4561

decal119-4561

1. Gurnite prema naprijed da biste spustili glodalicu za panjeve.
2. Pomaknite udesno da biste pomaknuli glodalicu za panjeve udesno.
3. Povucite prema natrag da biste podigli glodalicu za panjeve.
4. Pomaknite ulijevo da biste pomaknuli glodalicu za panjeve ulijevo.
5. Prije upravljanja reznom glavom pročitajte *Upute za upotrebu*; aktivirajte bočnu polugu i gornji gumb upravljačke ručice da biste pokrenuli reznu glavu; držite bočnu polugu aktiviranom da bi se rezna glava nastavila okretati.
6. 1) Da biste uključili glodalicu, zajedno pritisnite sigurnosni zapor i prekidač; 2) Da bi glodalica nastavila raditi, držite prekidač.
7. 1) Pomičite glodalicu vodoravno uz rub panja; 2) Lagano spustite glodalicu u panj; 3) Pomičite glodalicu vodoravno sve do razine tla; 4) Pomaknite glodalicu prema naprijed.
8. Nemojte početi od sredine panja, nego od rubova.

WARNING: Cancer and Reproductive Harm - www.P65Warnings.ca.gov. For more information, please visit www.tcoCAProp65.com

CALIFORNIA SPARK ARRESTER WARNING

Operation of this equipment may create sparks that can start fires around dry vegetation. A spark arrester may be required. The operator should contact local fire agencies for laws or regulations relating to fire prevention requirements.

133-8062

decal133-8062

STX-26 MODEL 23208 QUICK REFERENCE AID

CHECK/SERVICE (DAILY)

1. OIL LEVEL, ENGINE	4. AIR CLEANER
2. OIL LEVEL, HYDRAULIC TANK	5. BRAKE FUNCTION
3. BELT	6. GREASE - LUBE POINTS (8)

SPECIFICATIONS/CHANGE INTERVALS

SEE OPERATOR'S MANUAL FOR INITIAL CHANGES:	FLUID TYPE	CAPACITY	CHANGE INTERVAL		FILTER TORQUE
			FLUID	FILTER	
Ⓐ ENGINE OIL	SAE 10W-30, SAE 10W-40	51 OZ (1.5 L) w/o FILTER 58 OZ (1.7 L) w/ FILTER	100 HRS	200 HRS	3/4 TURN PAST FIRST CONTACT
Ⓑ HYDRAULIC OIL	TORO PREMIUM HYD FLUID TORO PREMIUM TRACTOR FLUID	6 GAL (23 L)	400 HRS	200 HRS	110-140 in-lbs 13-15.5 Nm
Ⓒ AIR FILTER	—	—	—	250 HRS	—
Ⓓ FUEL FILTER	—	—	—	200 HRS	—
Ⓔ FUEL	UNLEADED GASOLINE	4.8 GAL (18 L)	—	—	—

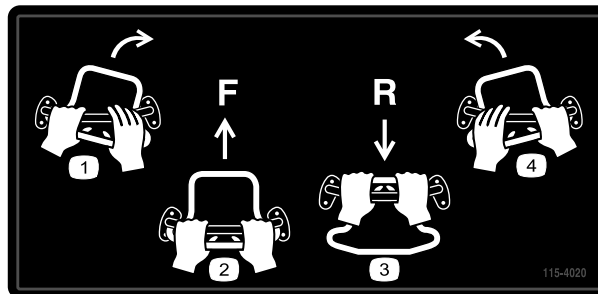
SERVICE PARTS

DESCRIPTION / LOCATION	PART NO.
BELT	114-2991
FILTER - OIL	119-8852
FILTER - FUEL	121-4570
FILTER - AIR (OUTER)	119-5944
FILTER - HYDRAULIC (IN TANK)	114-3039
TRACK - RUBBER	112-4816
WHEEL TENSIONER	112-4817
GASKET - BOGIE	106-7585
GRINDER TOOTH KIT	115-9385
POCKET - ANGLED	115-9384
POCKET - STRAIGHT	115-9388

137-3875

decal137-3875

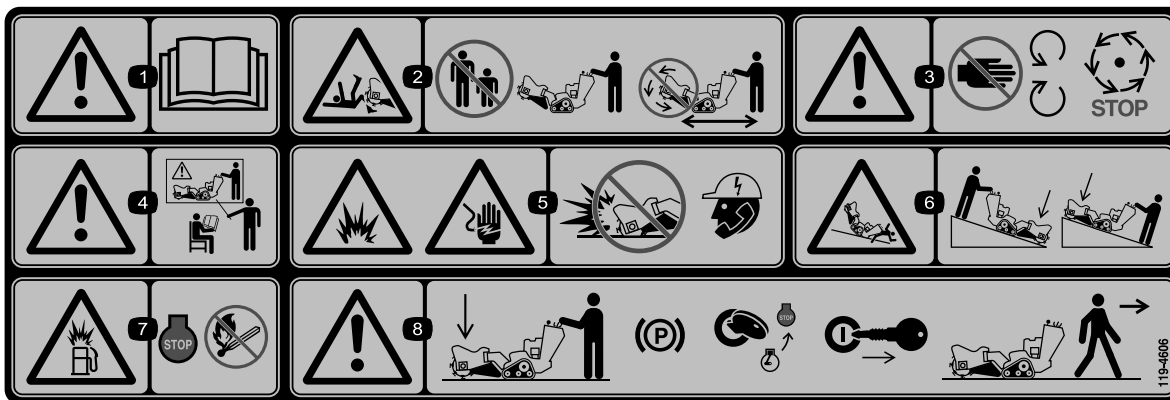
1. Pročitajte *Upute za upotrebu*.



115-4020

decal115-4020

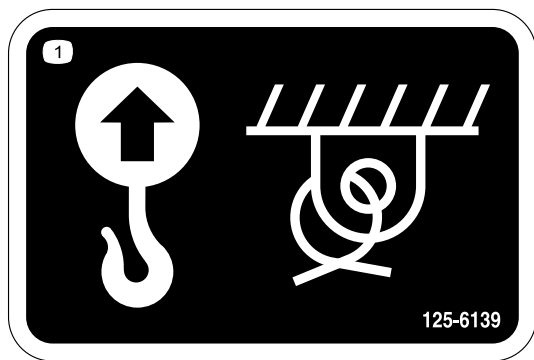
- | | |
|---------------------|----------------------|
| 1. Skretanje udesno | 3. Natrag |
| 2. Naprijed | 4. Skretanje ulijevo |



decal119-4606

119-4606

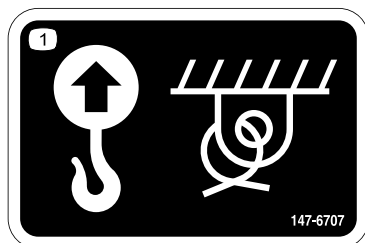
1. Upozorenje – pročitajte *Upute za upotrebu*.
2. Opasnost od posjeklina/amputacije; glodalica – držite prolaznike podalje od uređaja; nemojte upravljati glavom glodalice pri transportu uređaja.
3. Upozorenje – držite se podalje od pomičnih dijelova; pričekajte da se svi pomični dijelovi zaustave.
4. Upozorenje – ne upravljajte uređajem ako niste za to osposobljeni.
5. Opasnost od eksplozije i strujnog udara – nemojte kopati na područjima s ukopanim komunalnim vodovima; prije kopanja kontaktirajte lokalne tvrtke za napajanje strujom.
6. Opasnost od prevrtanja/gnječenja – spustite reznu glavu pri upravljanju uređajem na padini.
7. Opasnost od eksplozije, punjenje gorivom – isključite motor i ugasite sve izvore plamena tijekom punjenja gorivom.
8. Upozorenje – spustite glavu glodalice, aktivirajte ručnu kočnicu (ako je primjenjivo), isključite motor i izvadite ključ za paljenje prije nego što napustite uređaj.



decal125-6139

125-6139

1. Točka podizanja i točka vezanja



decal147-6707

147-6707

1. Točka podizanja i točka vezanja

Postavljanje

Nepričvršćeni dijelovi

S pomoću prikaza u nastavku provjerite jesu li isporučeni svi dijelovi.

Postupak	Opis	Kol.	Namjena
1	Poluga za kontrolu glodalice Protumatica	1 1	Za postavljanje poluge za kontrolu glodalice.
2	Nisu potrebni dijelovi	–	Provjera razina tekućina.
3	Nisu potrebni dijelovi	–	Punjenje akumulatora.

1

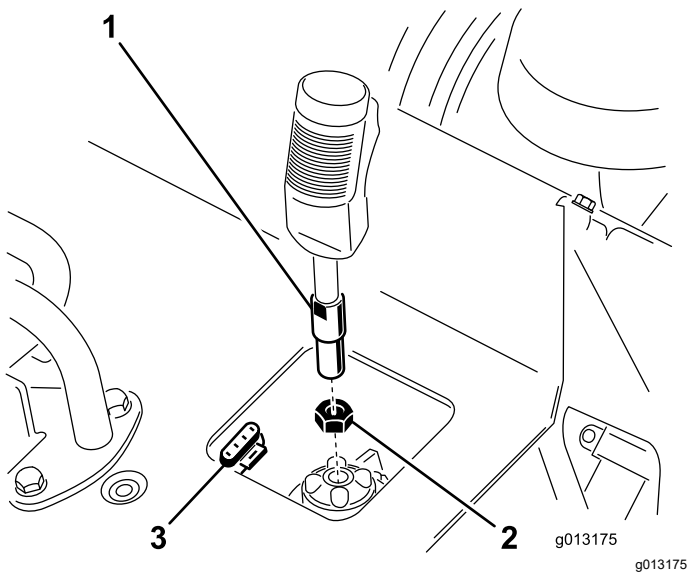
Postavljanje poluge za kontrolu glodalice

Dijelovi potrebni za ovaj postupak:

1	Poluga za kontrolu glodalice
1	Protumatica

Postupak

1. Navijte protumaticu na polugu za kontrolu glodalice ([Slika 3](#)).



Slika 3

1. Poluga za kontrolu glodalice
2. Protumatica
3. 4-pinski konektor

2. Navijte polugu za kontrolu glodalice u otvor na upravljačkoj ploči ([Slika 3](#)).
3. Dok je prekidač okrenut prema naprijed, pritegnite protumaticu uz otvor kako biste učvrstili polugu ([Slika 3](#)).
4. Spojite žicu poluge na 4-pinski konektor ispod upravljačke ploče ([Slika 3](#)).

2

Provjera razina tekućina

Nisu potrebni dijelovi

Postupak

Prije prvog pokretanja motora provjerite razinu motornog ulja i hidraulične tekućine. Više informacija potražite u sljedećim odjeljcima:

- [Provjera razine motornog ulja \(stranica 23\)](#)
- [Provjeravanje razine hidraulične tekućine \(stranica 37\)](#)

3

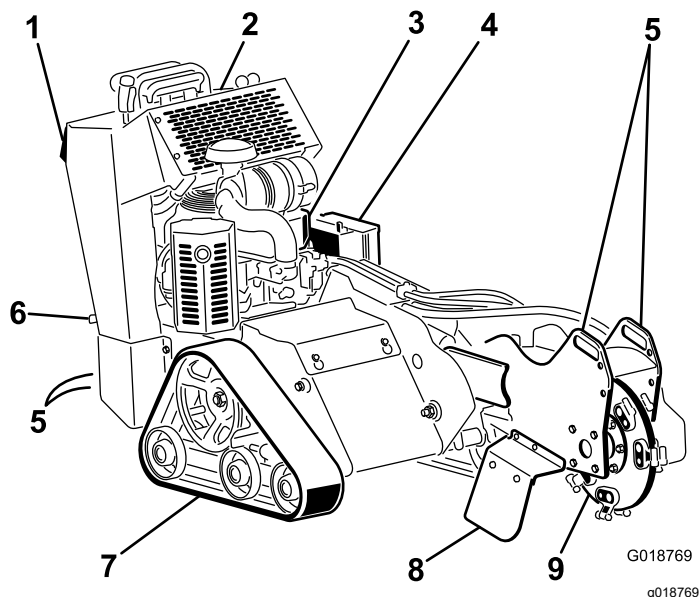
Punjenje akumulatora

Nisu potrebni dijelovi

Postupak

Napunite akumulator; pogledajte [Punjenje akumulatora \(stranica 29\)](#) za više informacija.

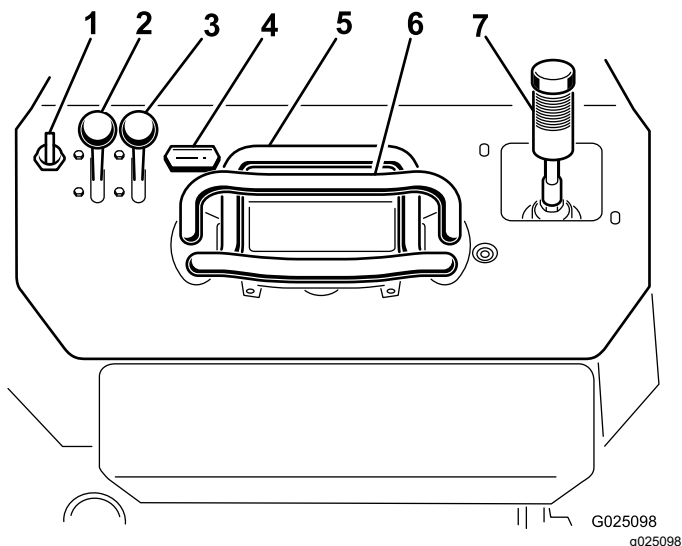
Pregled proizvoda



Slika 4

- | | | |
|--------------------------------|--|------------------------|
| 1. Stražnja sigurnosna pločica | 4. Akumulator | 7. Gusjenica |
| 2. Upravljačka ploča | 5. Točka veznja/podizanja | 8. Štitnik za krhotine |
| 3. Motor | 6. Poluga ručne kočnice (samo uređaji s postavljenim kompletom s oznakom CE) | 9. Glodalica |

Upravljačka ploča



Slika 5

- | | |
|-------------------------|---|
| 1. Prekidač za paljenje | 5. Ručica za kontrolu snage |
| 2. Poluga za gas | 6. Oslonac za ruku |
| 3. Poluga čoka | 7. Poluga za kontrolu glodalice / hidraulično podizanje |
| 4. Brojač sati rada | |

Sustav upravljanja

Upoznajte se sa svim komandama ([Slika 5](#)) prije pokretanja motora i upravljanja uređajem.

Prekidač za paljenje

Prekidač za paljenje, koji se upotrebljava za uključivanje i isključivanje motora, ima 3 položaja: ISKLJUČENO, UKLJUČENO i POKRETANJE. Pogledajte [Pokretanje motora \(stranica 15\)](#).

Poluga za gas

Pomaknite polugu prema naprijed kako biste povećali brzinu motora ili prema natrag kako biste je smanjili.

Poluga čoka

Prije pokretanja hladnog motora pomaknite polugu čoka prema naprijed. Nakon što se motor pokrene, prilagodite čok kako bi motor nastavio pravilno raditi. Što prije pomaknite polugu čoka do kraja prema natrag.

Napomena: Zagrijani motor zahtijeva malo ili uopće ne zahtijeva upotrebu čoka.

Brojač sati rada

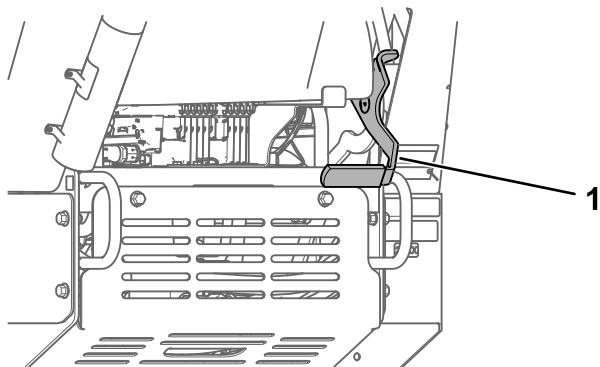
Brojač sati rada prikazuje broj sati rada zabilježenih na uređaju.

Oslonac za ruku

Tijekom vožnje koristite oslonac za ruku kao ručku i uporišnu točku pri upravljanju uređajem. Kako biste osigurali ravnomjerno i kontrolirano upravljanje, cijelo vrijeme držite barem jednu ruku na osloncu.

Poluga ručne kočnice (samo uređaji s postavljenim kompletom s oznakom CE)

Da biste aktivirali ručnu kočnicu, gurnite polugu prema gore. Da biste deaktivirali ručnu kočnicu, gurnite polugu prema dolje.

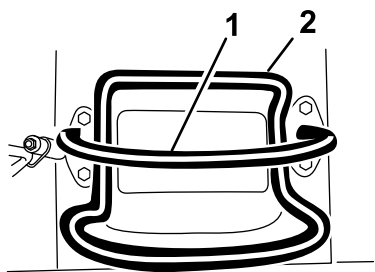


Slika 6

g35524

1. Poluga ručne kočnice

Ručica za kontrolu snage



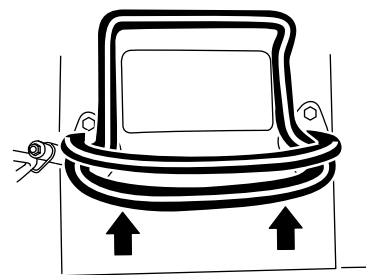
Slika 7

G008128

g008128

1. Oslonac za ruku
2. Ručica za kontrolu snage

- Da biste krenuli prema naprijed, pomaknite ručicu za kontrolu snage prema naprijed (Slika 8).



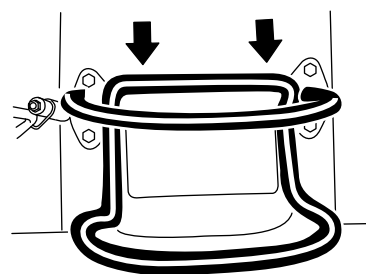
G008129

Slika 8

g008129

- Da biste krenuli prema natrag, pomaknite ručicu za kontrolu snage prema natrag (Slika 9).

Važno: Kad vozite unatrag gledajte iza sebe i provjerite ima li prepreka te držite ruke na osloncu za ruke.

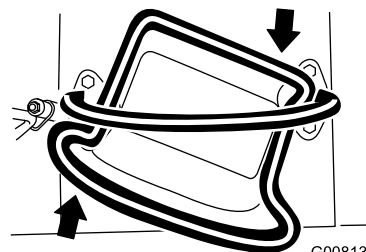


G008130

Slika 9

g008130

- Da biste skrenuli desno, okrenite ručicu za kontrolu snage u smjeru kazaljki na satu (Slika 10).

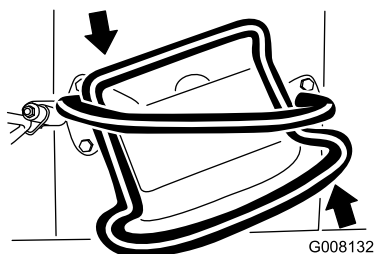


G008131

Slika 10

g008131

- Da biste skrenuli lijevo, okrenite ručicu za kontrolu snage u smjeru suprotnom od kazaljki na satu (Slika 11).



Slika 11

g008132

- Da biste zaustavili uređaj, otpustite ručicu za kontrolu snage (Slika 7).

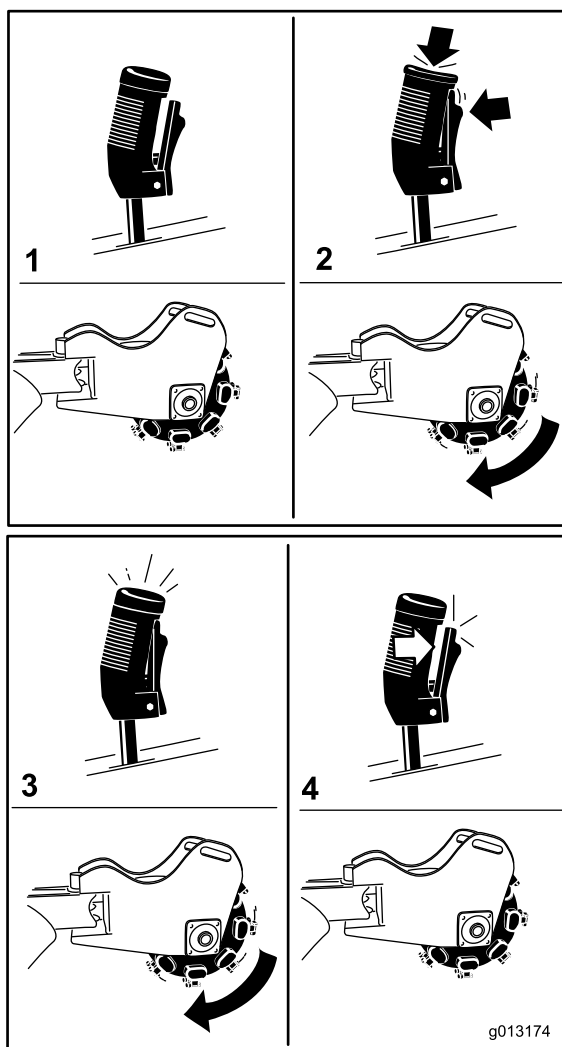
Napomena: Što dalje pomaknete ručicu za kontrolu snage u bilo kojem smjeru, uređaj će se brže pomicati u tom smjeru.

Poluga za kontrolu glodalice/ Poluga za hidraulično podizanje

Upravlajte glodalicom s pomoću poluge za kontrolu glodalice na sljedeći način:

- Da biste pokrenuli glodalicu (Slika 12), pritisnite prekidač, a zatim pritisnite crveni gumb na vrhu poluge. Nakon što glodalica započne s radom, možete otpustiti crveni gumb.
- Da biste zaustavili glodalicu (Slika 12), otpustite prekidač na dulje od pola sekunde.

Napomena: Ako pri upravljanju glodalicom nakratko otpustite prekidač (npr. kraće od pola sekunde), glodalica nastavlja s radom.



Slika 12

g013174

g013174

1. Neutralno
2. Pokretanje glodalice
3. Rad glodalice
4. Zaustavljanje glodalice

- Da biste podigli glodalicu, povucite polugu prema natrag (Slika 13).

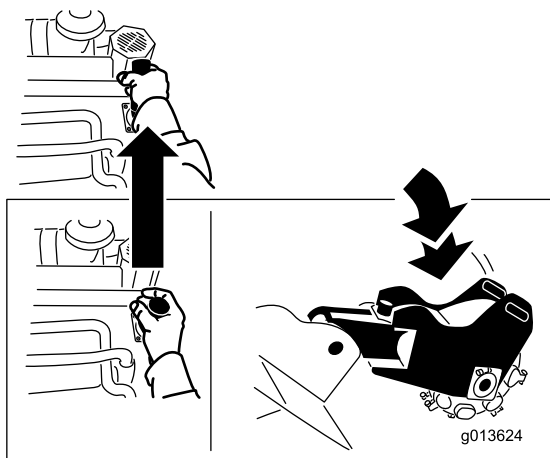


g013623

Slika 13

g013623

- Da biste spustili glodalicu, gurnite polugu prema naprijed (Slika 14).



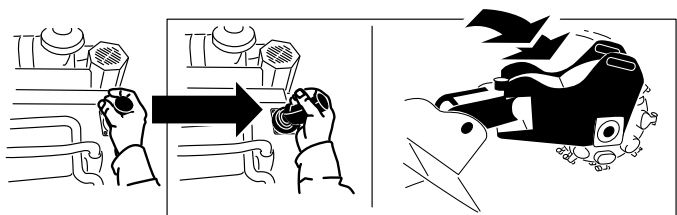
Slika 14

g013624

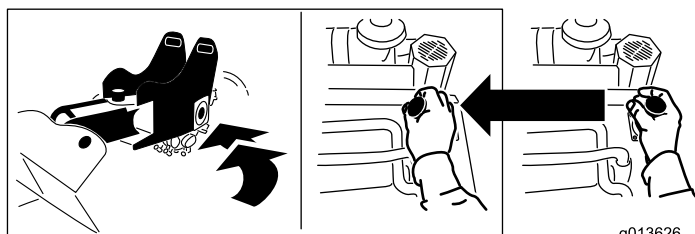
odobrila tvrtka Toro. Obratite se ovlaštenom serviseru ili distributeru ili posjetite stranicu www.Toro.com za popis svih odobrenih priključaka i dodatne opreme.

Kako biste osigurali optimalnu učinkovitost i daljnju primjenjivost certifikata o sigurnosti vozila, upotrebljavajte samo originalne zamjenske dijelove i dodatnu opremu tvrtke Toro. Zamjenski dijelovi i dodatni pribor drugih proizvođača mogu biti opasni, a njihova upotreba može poništiti jamstvo.

- Da biste okrenuli glodalicu udesno ili ulijevo, pomaknite polugu u željenom smjeru (Slika 15).



g243266



g013626
g013626

Slika 15

Specifikacije

Napomena: Specifikacije i dizajn podložni su promjenama bez obavijesti.

Širina	84 cm
Dužina	198,5 cm
Visina	113 cm
Težina	544 kg

Priključci/dodatna oprema

Dostupan je niz priključaka i dodatne opreme za poboljšavanje i proširivanje mogućnosti vozila koje je

Rad

Napomena: Desnu i lijevu stranu vozila utvrdite iz uobičajenog položaja vozača.

Prije puštanja u rad

Sigurnost prije rada

Opće informacije o sigurnosti

- Na zemljištu ili radnom području označite ukopane vodove i druge objekte i nemojte kopati na označenim mjestima; obratite pažnju na lokaciju neoznačenih objekata i konstrukcija, kao što su podzemni spremnici, bunari i septički sustavi.
- Pregledajte područje na kojem ćete upotrebljavati opremu.
 - Procijenite teren kako biste odredili koju dodatnu opremu i priključke trebate da biste pravilno i sigurno obavljali posao.
 - Uklonite sav otpad.
 - Prije rukovanja uređajem osigurajte da na području rada nema prolaznika.
 - Zaustavite uređaj ako bilo koja osoba uđe na područje rada.
- Upoznajte se sa sigurnim radom s opremom, komandama i sigurnosnim naljepnicama.
 - Vlasnik je odgovoran za obuku svih rukovatelja i mehaničara.
 - Nikad ne dopuštajte djeci ili nestručnim osobama da upravljaju uređajem ili da ga servisiraju. Dobna granica za rukovatelje može biti ograničena lokalnim propisima ili se njima može zahtijevati certificirana obuka.
 - Morate znati brzo zaustaviti uređaj i ugasiti motor.
 - Provjerite jesu li komande, sigurnosni prekidači i štitnici za rukovatelja postavljeni i rade li ispravno. Ako ne rade ispravno, nemojte upravljati uređajem.
 - Pronađite mjesta prignječena označena na uređaju i priključcima; držite ruke i noge podalje od tih područja.
 - Zaustavite uređaj, ugasite motor i izvadite ključ prije nego što napustite položaj rukovatelja.

Sigurnost goriva

- Budite krajnje oprezni pri rukovanju gorivom. Gorivo je zapaljivo, a njegove pare su eksplozivne.

- Ugasite sve cigarete, cigare, lule i druge izvore paljenja.
- Upotrebljavajte samo odobrene spremnike za gorivo.
- Ne uklanjajte čep spremnika za gorivo i ne dolijevajte gorivo u spremnik dok je motor upaljen ili vruć.
- Ne dolijevajte i ne ispuštajte gorivo u zatvorenom prostoru.
- Nemojte skladištiti vozilo ili spremnik za gorivo u blizini otvorenog plamena, iskri ili žižaka poput onih na bojlerima ili drugim uređajima.
- Ako prolijete gorivo, nemojte pokretati motor i nemojte pokretati druge izvore paljenja dok pare goriva ne ispare.
- Nemojte puniti spremnike unutar vozila ili teretnog prostora kamiona/prikolice s plastičnim oblogama. Spremnike prije punjenja uvijek postavite na tlo podalje od vozila.
- Uklonite opremu s kamiona ili prikolice i na tlu je napunite gorivom. Ako to nije moguće, nadopunite gorivo koristeći prijenosni spremnik umjesto ubrizgača goriva.
- Držite ubrizgač u dodiru s rubom otvora spremnika za gorivo dok ga ne napunite do kraja. Nemojte upotrebljavati automatski mehanizam za zaustavljanje punjenja.

Dolijevanje goriva

Preporučeno gorivo

- Za najbolje rezultate upotrebljavajte samo čisti, svježi (ne stariji od 30 dana) bezolovni benzin s oktanskim brojem 87 ili višim ((R+M)/2 metoda ocjenjivanja).
- **Etanol:** Prihvatljiv je benzin s udjelom etanola od najviše 10 % (gasohol) ili 15 % MTBE-a (metil-tercijarni-butil-eter) po volumenu. Etanol i MTBE nisu isto. Nije dopuštena upotreba benzina s udjelom etanola od 15 % (E15) po volumenu. **Nemojte upotrebljavati benzin koji sadrži više od 10 % etanola po volumenu**, kao što su E15 (sadrži 15 % etanola), E20 (sadrži 20 % etanola) ili E85 (sadrži do 85 % etanola). Upotreba neodobrenog benzina može uzrokovati poteškoće u radu i/ili oštećenje motora koji možda nisu obuhvaćeni jamstvom.
- **Nemojte** upotrebljavati benzin koji sadrži metanol.
- **Nemojte** skladištiti gorivo u spremniku za gorivo ili kanistrima za gorivo tijekom zime ako ne koristite stabilizator goriva.
- **Nemojte** dodavati ulje u benzin.

Upotreba stabilizatora/konzervansa goriva

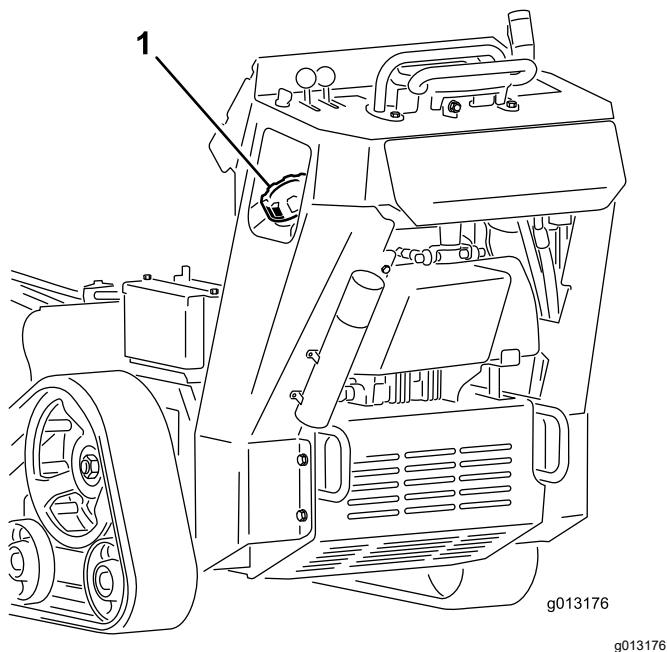
Kako biste gorivo duže održali svježim, u uređaju upotrebljavajte stabilizator/konzervans goriva u skladu s uputama proizvođača stabilizatora.

Važno: Nemojte koristiti aditive za gorivo koji sadrže metanol ili etanol.

Svježem gorivu dodajte ispravnu količinu stabilizatora/konzervansa goriva prema uputama proizvođača stabilizatora.

Punjenje spremnika za gorivo

1. Parkirajte uređaj na ravnoj površini, aktivirajte ručnu kočnicu (ako postoji) i spustite glodalicu.
2. Isključite motor, izvadite ključ i pustite da se motor ohladi.
3. Očistite područje oko čepa spremnika za gorivo i uklonite ga (Slika 16).



Slika 16

1. Čep spremnika za gorivo
2. Mjerač goriva

4. Dolijevajte gorivo u spremnik dok razina ne bude između 6 i 13 mm ispod dna otvora za ulijevanje.

Važno: Taj prostor u spremniku omogućuje širenje goriva. Nemojte do kraja napuniti spremnik za gorivo.

5. Čvrsto postavite čep spremnika za gorivo; okrećite ga dok ne klikne.
6. Obrišite proliveno gorivo.

Svakodnevno održavanje

Svaki dan prije pokretanja uređaja izvršite postupke namijenjene izvršavanju nakon svake upotrebe/svakodnevno navedene u [Održavanje \(stranica 19\)](#).

Tijekom rada

Sigurnost tijekom rada

Opće informacije o sigurnosti

- Držite ruke i noge podalje od pomičnih zubaca ili drugih dijelova.
 - Držite prolaznike i kućne ljubimce podalje od uređaja i nikad nemojte prevoziti putnike.
 - Nosite prikladnu odjeću, uključujući zaštitu za oči, duge hlače, čvrstu obuću otpornu na proklizavanje i zaštitu za sluh.
 - Zavežite kosu ako je duga i nemojte nositi labavu odjeću ili viseći nakit.
 - Prekinite rad ako bilo koja osoba uđe na područje rada.
- Upravljajte uređajem samo na područjima gdje postoji dovoljno slobodnog prostora za sigurno upravljanje.
- Obratite pozornost na prepreke u svojoj blizini. Ako ne držite odgovarajući razmak od drveća, zidova i drugih prepreka, može doći do ozljeda dok vozite unatrag tijekom rada ako ne obraćate pozornost na okolinu.
- Pogledajte prema natrag i dolje prije vožnje unatrag kako biste provjerili je li put slobodan.
- Pozorno upravljajte uređajem. Ne bavite se aktivnostima koje vas ometaju; u suprotnom može doći do ozljeda ili oštećenja imovine.
- Nikad nemojte naglo povlačiti komande; pomaknite ih odmjerenim pokretom.
- Vlasnik/korisnik može spriječiti nesreće koje mogu uzrokovati tjelesne ozljede ili oštećenja imovine i odgovoran je za njih.
- Ne upravljajte uređajem ako ste umorni, bolesni ili pod utjecajem alkohola ili droga.
- Vozilom upravljajte isključivo pri dobrom osvjetljenju.
- Provjerite jesu li svi pogoni u neutralnom položaju i aktivirajte ručnu kočnicu prije pokretanja motora. Motor pokrenite samo s položaja rukovatelja.
- Budite oprezni pri približavanju oštrim zavojima, grmlju, stablima ili drugim predmetima koji bi mogli zakloniti vidno polje.
- Zaustavite glodalicu kad god je ne upotrebljavate.

- Ako udarite predmet, zaustavite uređaj, isključite motor, izvadite ključ i pregledajte uređaj. Izvršite sve potrebne popravke prije nastavljanja s radom.
- Nikad ne držite uključen motor u zatvorenom prostoru.
- Nikad ne ostavljajte uključen uređaj bez nadzora. Prije nego što napustite položaja rukovatelja, učinite sljedeće:
 - Parkirajte uređaj na ravnoj površini.
 - Spustite glodalicu na tlo.
 - Aktivirajte ručnu kočnicu.
 - Ugasite motor i izvadite ključ.
- Prije vožnje ispod bilo kojeg objekta (npr. električne žice, grane i vrata) provjerite razmak iznad glave i ne dodirujte ga.
- Ako postoji opasnost od munja, nemojte upravljati uređajem.
- Upotrebljavajte samo priključke i dodatnu opremu koje je odobrila tvrtka Toro.

Sigurnost na padinama

- Upravljajte uz i niz padine tako da je prednja strana uređaja okrenuta uzbrdo.
- Podizanje glodalice na padini utječe na stabilnost uređaja. Držite glodalicu u spušenom položaju kad se nalazite na padinama.
- Nagibi su jedan od glavnih čimbenika koji uzrokuju gubljenje kontrole nad uređajem i nesreće s prevrtanjem, što može uzrokovati teške ozljede ili smrt. Upravljanje uređajem na bilo kojoj padini ili neravnom terenu zahtijeva dodatni oprez.
- Uspostavite vlastita pravila i postupke za rad na padinama. Ti postupci moraju uključivati pregledavanje lokacije radi utvrđivanja sigurnosti padina za rad s uređajem. Pri pregledavanju terena uvijek razumno prosuđujte.
- Usporite i budite osobito pažljivi na padinama. Uvjeti tla mogu utjecati na stabilnost uređaja.
- Izbjegavajte pokretanje ili zaustavljanje uređaja na padinama.
- Izbjegavajte skretanje na padinama. Ako morate skrenuti, polako skrećite i teški kraj uređaja usmjerite uzbrdo.
- Svi pokreti na padinama trebaju biti spori i postupni. Nemojte naglo mijenjati brzinu ili smjer.
- Ako osjećate nelagodu oko upravljanja uređajem na padinama, nemojte to činiti.
- Pazite na rupe, brazde ili neravnine jer se na neravnom terenu uređaj može prevrnuti. Visoka trava može zakloniti pogled na prepreke.
- Budite oprezni pri radu na mokrim površinama. Smanjena vučna snaga može uzrokovati klizanje.

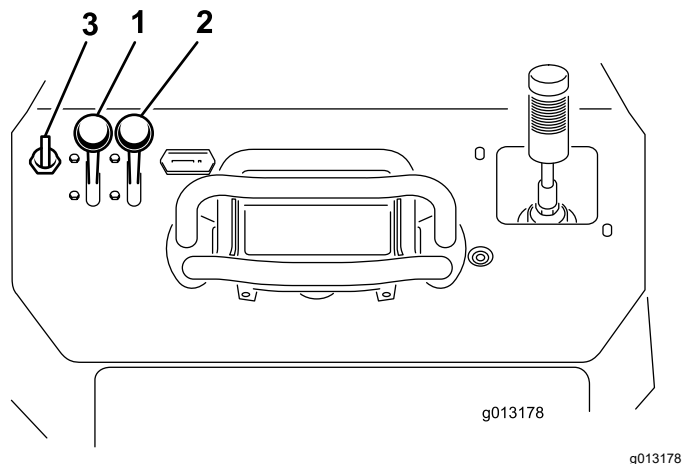
- Procijenite područje rada kako biste provjerili je li tlo dovoljno stabilno za podupiranje uređaja.
- Budite oprezni pri rukovanju uređajem u blizini sljedećih mjesta:
 - litice
 - jarci
 - nasipi
 - vodene površine

Ako gusjenica prijeđe preko ruba ili se rub uruši, može doći do naglog prevrtanja uređaja. Održavajte sigurni razmak između uređaja i svih opasnosti.

- Ako se uređaj počne naginjati, pustite komande i udaljite se od uređaja.
- Nemojte parkirati uređaj na obronku ili padini.

Pokretanje motora

1. Stavite polugu za gas na pola puta između položaja SPORO i položaja BRZO (Slika 17).



Slika 17

1. Poluga za gas
2. Poluga čoka
3. Ključ

2. Pomaknite polugu čoka u UKLJUČENI položaj (Slika 17).

Napomena: Vruć ili topao motor možda neće zahtijevati upotrebu čoka.

3. Okrenite ključ u položaj UKLJUČENO (Slika 17). Kad se motor pokrene, pustite ključ.

Važno: Nemojte aktivirati starter više od 10 sekundi odjednom. Ako se motor ne pokrene, pričekajte 30 sekundi radi hlađenja između pokušaja. Nepridržavanje ovih uputa može dovesti do pregaranja startera motora.

4. Postupno pomaknite polugu čoka u ISKLJUČENI položaj (Slika 17). Ako motor zapinje ili zastajkuje, ponovno aktivirajte čok dok se motor ne zagrije.

5. Pomaknite polugu za gas na željenu postavku (Slika 17).

Važno: Rad motora pri visokim brzinama dok je hidraulični sustav hladan (tj. kad je temperatura zraka 0 °C ili niža) može dovesti do oštećenja hidrauličnog sustava. Pri pokretanju motora u hladnim uvjetima ostavite motor da radi na srednjem položaju poluge za gas od 2 do 5 minuta prije nego što polugu stavite u položaj BRZO.

Napomena: Ako je vanjska temperatura niža od 0 °C, skladištite uređaj u garaži kako bi bio topliji i lakše se pokretao.

Vožnja

Upotrijebite ručice za kontrolu snage da biste pomaknuli uređaj. Što dalje pomaknete ručice za kontrolu snage u bilo kojem smjeru, uređaj će se brže pomicati u tom smjeru. Otpustite ručice za kontrolu snage da biste zaustavili uređaj.

▲ OPREZ

Pri vožnji unatrag možete naići na nepomične predmete ili prolaznike i izazvati ozbiljne tjelesne ozljede ili smrt.

Pogledajte iza sebe i provjerite ima li prepreka ili prolaznika te držite ruke na osloncu za ruke.

Poluga za gas regulira brzinu motora, mjerenu u broju okretaja u minuti (o/min). Pomaknite polugu za gas u položaj BRZO za najučinkovitiji rad. Možete upotrebljavati i položaj poluge za gas za rad pri manjoj brzini.

Isključivanje motora

1. Parkirajte uređaj na ravnoj površini, aktivirajte ručnu kočnicu (ako postoji) i spustite glodalicu.
2. Pomaknite polugu za gas u položaj SPORO.
3. Ako je motor intenzivno radio ili je vruć, pustite ga da radi u praznom hodu 1 minutu prije nego što okrenete ključ u položaj ISKLJUČENO.

Napomena: Na taj se način motor lakše ohladi prije isključivanja. U hitnim slučajevima možete odmah ugasiti motor.

4. Okrenite ključ za paljenje u položaj ISKLJUČENO i izvadite ključ.

▲ OPREZ

Djeca ili nestručni prolaznici mogli bi zadobiti ozljede ako pokušaju upravljati uređajem.

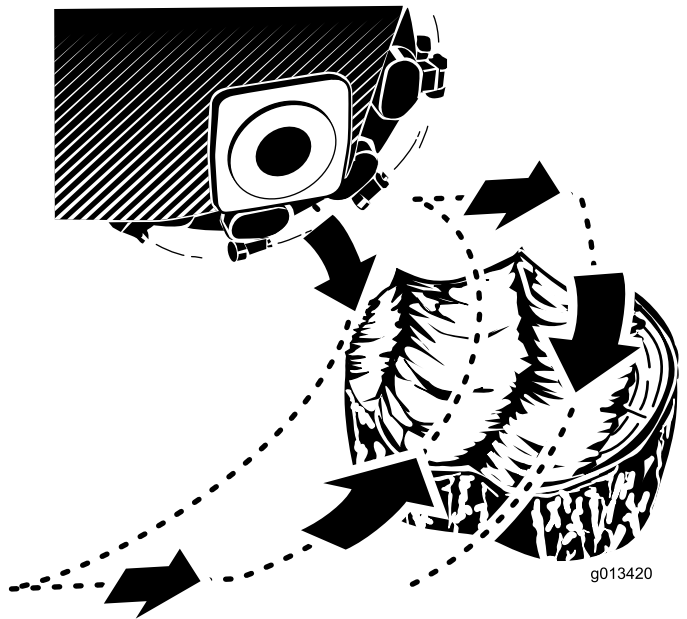
Izvadite ključ iz prekidača svaki put kad napuštate uređaj, čak i ako je to samo na nekoliko sekundi.

Usitnjavanje panja

Napomena: Trajanje i zahtjevnost usitnjavanja panja ovise o mnogim čimbenicima, kao što su vrsta, starost, veličina i stanje stabla te količina vlage.

1. Pokrenite motor, podignite glodalicu, postavite polugu za gas u položaj BRZO i pomaknite uređaj do panja koji ćete usitnjavati.
2. S pomoću poluge za kontrolu glodalice i ručice za kontrolu snage postavite glodalicu na vanjski dio prednjeg dijela panja, oko 2 cm ispod površine (Slika 18).
3. Pokrenite glodalicu i pričekajte dok ne postigne punu brzinu.
4. S pomoću poluge za kontrolu glodalice pomičite glodalicu po prednjem dijelu panja i usitnite sloj drva (Slika 18).

Važno: Automatski se smanjuje brzina kojom glodalica obrađuje panj kako bi se održala optimalna brzina zamašnjaka i kako ne bi došlo do gušenja motora dok se reže drvo.



Slika 18

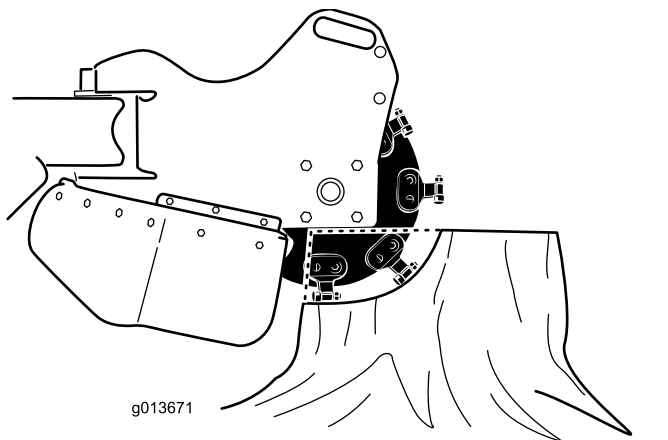
g013420

5. Pomaknite uređaj nekoliko centimetara prema naprijed i ponovite korak 4 (Slika 18).

6. Ponavljajte korake od 4 do 5 dok ne usitnite cijeli prednji dio panja (Slika 18).
7. Pomaknite uređaj prema natrag, postavite glodalicu na vanjski dio prednjeg dijela panja i spustite je oko 2 cm ispod površine.
8. Ponavljajte korake od 4 do 7 dok ne usitnite cijeli panj.
9. Ako je potrebno usitniti veliko korijenje, postavite glodalicu iznad svakog korijena te s pomoću ručice za kontrolu snage i poluge za kontrolu glodalice pomičite glodalicu uz korijen kako biste ga usitnili.
10. Očistite prljavštinu s poluge za hidraulično podizanje, pogona, prigušivača i motora nakon svake upotrebe; pogledajte [Uklanjanje prljavštine s uređaja \(stranica 40\)](#).

Savjeti za rad

- Očistite smeće, grane i kamenje s područja rada prije upotrebe kako biste spriječili oštećenje opreme.
- Pri usitnjavanju uvijek upotrebljavajte punu brzinu (maksimalna brzina motora).
- Odrežite rubove panja radi učinkovitijeg usitnjavanja. Kad se područje rezanja približi $\frac{1}{4}$ promjera kruga, spustite glodalicu i ponovno započnite rezanje od ruba.



Slika 19

- Slušajte motor i pazite na brzinu diska za rezanje da biste zadržali brzinu kruga. Usporite pokrete glave laganim pomicanjem upravljačke ručice kad rezanje postane teže.
- Kad glodalica usitnjava slijeva nadesno, većina ostataka nakuplja se lijevo od diska za rezanje. Kad glodalica usitnjava zdesna nalijevo, ostaci se nakupljaju na desnoj strani.
- Panj se može usitnjavati sa strane kako bi se smanjilo oštećenje terena.

Nakon rada

Sigurnost nakon rada

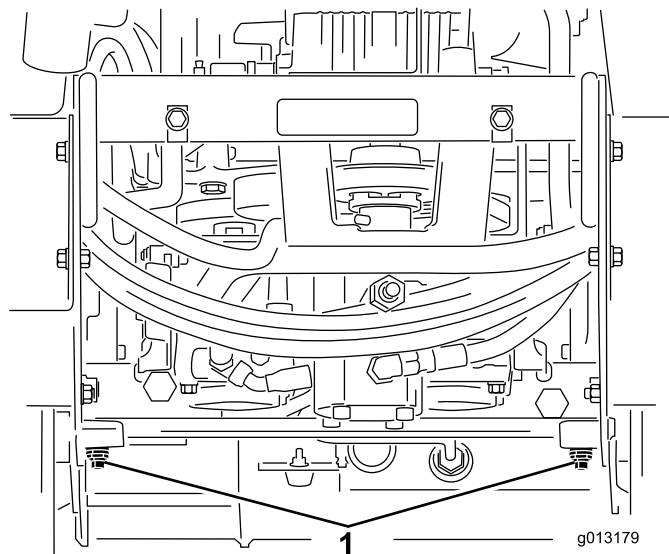
Opće informacije o sigurnosti

- Parkirajte uređaj na ravnoj površini, deaktivirajte hidraulički sustav glodalice, spustite glodalicu, aktivirajte ručnu kočnicu, isključite motor i izvadite ključ za paljenje. Pričekajte da se svi dijelovi prestanu kretati i pustite da se uređaj ohladi prije podešavanja, servisiranja, čišćenja ili skladištenja.
- Očistite prljavštinu s pogona, prigušivača i motora kako biste spriječili izbijanje požara. Očistite proliveno ulje ili gorivo.
- Držite sve dijelove u dobrom radnom stanju i svu opremu zategnutu.
- Budite oprezni pri utovaru ili istovaru uređaja na prikolicu ili kamion.

Pomicanje neispravnog uređaja

Važno: Nemojte vući ili povlačiti uređaj, a da prethodno ne otvorite ventil za vuču jer ćete oštetiti hidraulični sustav.

1. Aktivirajte ručnu kočnicu i spustite glodalicu.
2. Ugasite motor i izvadite ključ.
3. Uklonite donji štitnik.
4. S pomoću ključa okrenite ventile za vuču na hidrauličnim pumpama dvaput u smjeru suprotnom od kazaljki na satu (Slika 20).



Slika 20

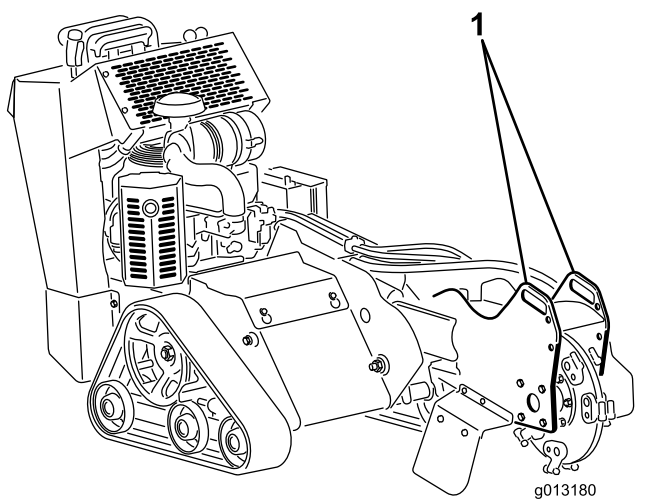
1. Ventili za vuču

5. Postavite donji štitnik i vucite uređaj prema potrebi.
6. Nakon popravka uređaja zatvorite ventile za vuču prije upotrebe.

Pričvršćivanje uređaja radi transporta

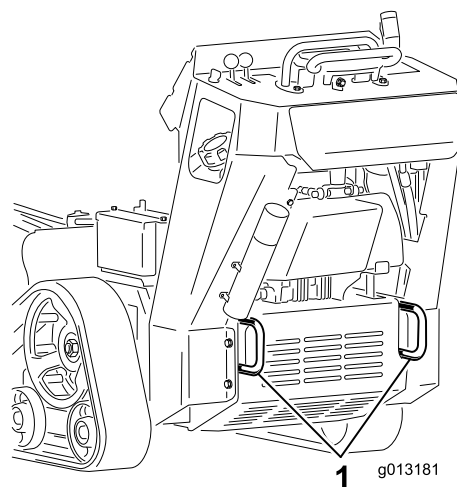
Važno: Uređaj nemojte upotrebljavati ili voziti na cesti. Budite oprezni pri utovaru ili istovaru uređaja na prikolicu ili kamion.

1. Parkirajte uređaj na ravnoj površini, aktivirajte ručnu kočnicu (ako postoji) i spustite glodalicu.
2. Ugasite motor i izvadite ključ.
3. Provucite lance ili trake kroz točke za vezanje/podizanje na prednjoj i stražnjoj strani uređaja kako biste pričvrstili uređaj za prikolicu ([Slika 21](#) i [Slika 22](#)). Proučite lokalne pravilnike za informacije o zahtjevima za prikolice i vezanje.



Slika 21

1. Prednja točka za vezanje



Slika 22

1. Stražnje točke za vezanje

Podizanje uređaja

Vozilo možete podići tako da koristite točke za vezanje/podizanje kao točke podizanja ([Slika 21](#) i [Slika 22](#)).

Održavanje

Napomena: Desnu i lijevu stranu vozila utvrdite iz uobičajenog položaja vozača.

⚠ OPREZ

Ako ostavite ključ u prekidaču za paljenje, netko bi slučajno mogao pokrenuti motor i nanijeti vama i prolaznicima teške ozljede.

Izvadite ključ iz prekidača za paljenje i odspojite žice svjećica prije bilo kakvog održavanja. Ostavite žice po strani kako ne bi slučajno dodirnule svjećice.

Sigurnost pri održavanju

- Parkirajte uređaj na ravnoj površini, deaktivirajte hidraulički sustav glodalice, spustite glodalicu, aktivirajte ručnu kočnicu, isključite motor i izvadite ključ za paljenje. Pričekajte da se svi dijelovi prestanu kretati i pustite da se uređaj ohladi prije podešavanja, servisiranja, čišćenja ili skladištenja.
- Očistite proliveno ulje ili gorivo.
- Uređaj nikad ne smije servisirati neosposobljeno osoblje.
- Po potrebi upotrijebite podmetače za pridržavanje komponenti.
- Pažljivo otpuštajte pritisak iz komponenti s pohranjenom energijom.
- Odspojite akumulator prije bilo kakvih popravaka.
- Držite ruke i noge podalje od pomičnih dijelova. Ako je to moguće, nemojte vršiti podešavanja dok motor radi.
- Držite sve dijelove u dobrom radnom stanju i svu opremu zategnutu. Zamijenite sve istrošene ili oštećene naljepnice.
- Nemojte raditi izmjene na sigurnosnim uređajima.
- Upotrebljavajte isključivo originalne zamjenske dijelove tvrtke Toro.

Preporučeni raspored održavanja

Interval servisa održavanja	Postupak održavanja
Nakon prvih 8 sati	<ul style="list-style-type: none">• Zamijenite motorno ulje.
Nakon prvih 50 sati	<ul style="list-style-type: none">• Provjerite i podesite napetost gusjenica.
Prije svake uporabe ili svakodnevno	<ul style="list-style-type: none">• Podmažite uređaj. (Podmažite odmah nakon svakog pranja.)• Provjerite razinu motornog ulja.• Provjerite stanje gusjenica i očistite ih.• Provjerite stanje zubaca; okrenite ili zamijenite istrošene ili oštećene zupce te zategnite matice svih zubaca.• Provjerite ima li labavih pričvrstnih elemenata.
Nakon svake uporabe	<ul style="list-style-type: none">• Uklonite prljavštinu s uređaja.
Svakih 25 sati	<ul style="list-style-type: none">• Provjerite razinu elektrolita akumulatora.• Provjerite razinu hidraulične tekućine.
Svakih 100 sati	<ul style="list-style-type: none">• Zamijenite motorno ulje.• Zamijenite ili očistite svjećice i podesite razmak među njima.• Provjerite i podesite napetost gusjenica.• Provjerite ima li na hidrauličnim vodovima curenja, labavih pričvrstnih elemenata, savijenih vodova, labavih montažnih nosača, trošenja, oštećenja zbog vremenskih prilika i kemijskih oštećenja te ih prema potrebi popravite.
Svakih 200 sati	<ul style="list-style-type: none">• Zamijenite filter motornog ulja.• Zamijenite filter goriva.• Zamijenite hidraulični filter.
Svakih 250 sati	<ul style="list-style-type: none">• Zamijenite primarni zračni filter i provjerite stanje sigurnosnog filtra (češće u prašnjavim ili prljavim uvjetima).• Provjerite i podmažite kotače.

Interval servisa održavanja	Postupak održavanja
Svakih 400 sati	<ul style="list-style-type: none"> Zamijenite hidrauličnu tekućinu.
Svakih 500 sati	<ul style="list-style-type: none"> Zamijenite sigurnosni zračni filtar (češće u prašnjavim ili prljavim uvjetima).
Svakih 1500 sati ili svake 2 godine, ovisno o tome što nastupi ranije	<ul style="list-style-type: none"> Zamijenite sva pomična hidraulična crijeva.
Godišnje ili prije skladištenja	<ul style="list-style-type: none"> Provjerite i podesite napetost gusjenica. Popravite oštećenu boju.

Važno: Pročitajte Upute za upotrebu motora za detalje o dodatnim postupcima održavanja.

Postupci prije održavanja

Uklanjanje zaštitne ploče

Važno: Pričvrtni elementi na poklopcima ovog uređaja trebaju ostati na poklopcu nakon uklanjanja. Otpustite sve pričvrtni elemente na svakom poklopcu za nekoliko okreta tako da je poklopac otpušten, ali još uvijek pričvršćen, a zatim ih sve otpustite dok se poklopac ne odvoji. Time se sprječava slučajno uklanjanje vijaka s pričvrstnih elemenata.

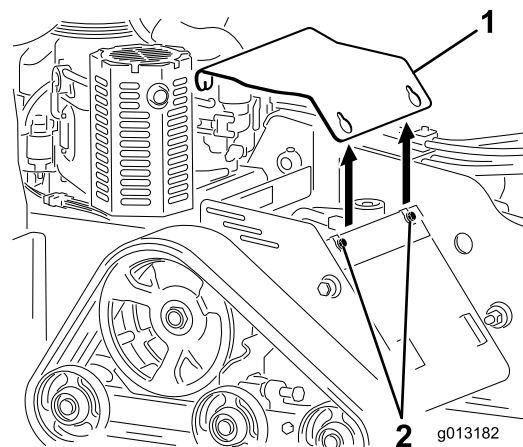
1. Parkirajte uređaj na ravnoj površini, aktivirajte ručnu kočnicu (ako postoji) i spustite glodalicu.
2. Ugasite motor i izvadite ključ.

⚠ UPOZORENJE

Ispod zaštitne ploče nalazi se remen koji se okreće dok uređaj radi i u njemu mogu zapeti prsti, ruke, kosa i odjeća, što može uzrokovati teške ozljede, sakaćenje ili smrt.

Uvijek prije uklanjanja zaštitne ploče isključite motor i pričekajte da se svi pomični dijelovi zaustave.

3. Otpustite vijak na stražnjoj strani zaštitne ploče.
4. Redom otpuštajte 3 vijka s pomoću kojih je zaštitna ploča pričvršćena na okvir sve dok se ploča ne odvoji ([Slika 23](#)).



Slika 23

1. Zaštitna ploča

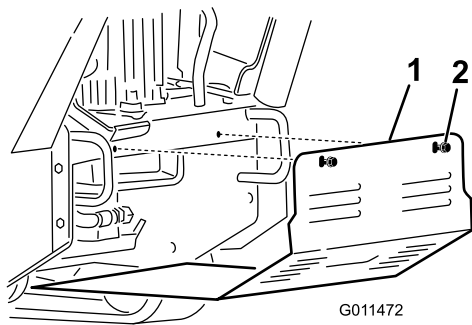
2. Vijci

5. Podignite stražnju stranu zaštitne ploče dok se ne odvoji od motora i zatim je povucite preko glava vijaka i uklonite s uređaja.
6. Prije pokretanja uređaja postavite zaštitnu ploču tako da je stavite na odgovarajuće mjesto i pričvrstite je s pomoću 3 vijka koja ste prethodno otpustili ([Slika 23](#)).

Uklanjanje donjeg štitnika

Važno: Pričvrtni elementi na poklopcima ovog uređaja trebaju ostati na poklopcu nakon uklanjanja. Otpustite sve pričvrtni elemente na svakom poklopcu za nekoliko okreta tako da je poklopac otpušten, ali još uvijek pričvršćen, a zatim ih sve otpustite dok se poklopac ne odvoji. Time se sprječava slučajno uklanjanje vijaka s pričvrstnih elemenata.

1. Parkirajte uređaj na ravnoj površini, aktivirajte ručnu kočnicu (ako postoji) i spustite glodalicu.
2. Ugasite motor i izvadite ključ.
3. Postupno otpuštajte 2 vijka s pomoću kojih je pričvršćen donji štitnik sve dok se štitnik ne odvoji ([Slika 24](#)).



Slika 24

1. Donji štitnik

2. Vijci

4. Povucite štitnik prema natrag i uklonite ga s uređaja.
5. Da biste postavili štitnik prije upravljanja uređajem, gurnite donji štitnik na uređaj tako da se nalazi na sva 4 jezička i pričvrstite ga s 2 vijka koje ste prethodno otpustili ([Slika 24](#)).

Napomena: Možda ćete morati podići donji štitnik kako biste ga postavili na prednje jezičke.

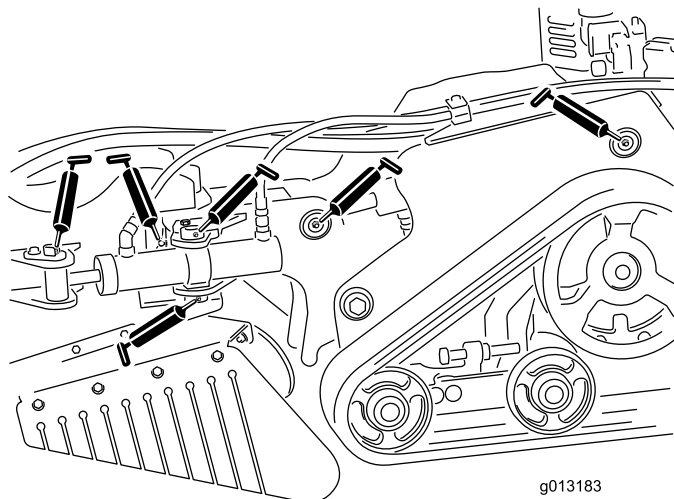
Podmazivanje

Podmazivanje uređaja

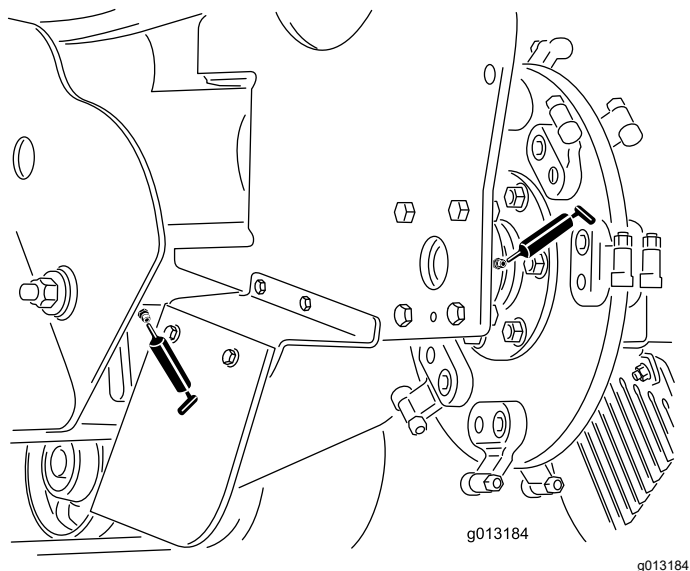
Interval servisiranja: Prije svake uporabe ili svakodnevno (Podmažite odmah nakon svakog pranja.)

Vrsta maziva: mazivo opće namjene

1. Parkirajte uređaj na ravnoj površini i spustite glodalicu.
2. Ugasite motor i izvadite ključ.
3. Krpom očistite elemente za podmazivanje.
4. Prislonite pištolj za mazivo svakom elementu ([Slika 25](#) i [Slika 26](#)).
5. Uštrcajte mazivo u elemente za podmazivanje dok mazivo ne počne curiti iz ležajeva (oko 3 uštrcavanja).
6. Obrišite višak maziva.



Slika 25



Slika 26

Održavanje motora

Sigurnost motora

- Ugasite motor prije provjeravanja ili dodavanja ulja u kućište motora.
- Nemojte mijenjati postavke regulatora motora ili opterećivati motor prekomjernom brzinom.
- Držite ruke, noge, lice, odjeću i druge dijelove tijela podalje od prigušivača i drugih vrućih površina.

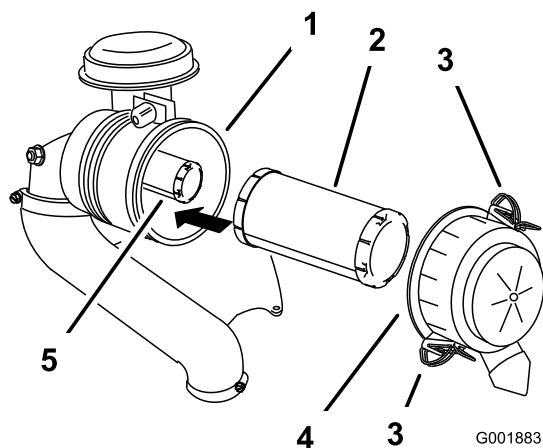
Održavanje pročištača zraka

Interval servisiranja: Svakih 250 sati—Zamijenite primarni zračni filter i provjerite stanje sigurnosnog filtra (češće u prašnjavim ili prljavim uvjetima).

Svakih 500 sati—Zamijenite sigurnosni zračni filter (češće u prašnjavim ili prljavim uvjetima).

Uklanjanje filtera

1. Parkirajte uređaj na ravnoj površini, aktivirajte ručnu kočnicu (ako postoji) i spustite glodalicu.
2. Ugasite motor i izvadite ključ.
3. Otpustite zasune na pročištaču zraka i skinite poklopac pročištača zraka s kućišta pročištača zraka (Slika 27).



Slika 27

- | | |
|-----------------------------|------------------------------|
| 1. Kućište pročištača zraka | 4. Poklopac pročištača zraka |
| 2. Primarni filter | 5. Sigurnosni filter |
| 3. Zasun | |

4. Očistite unutrašnjost pročištača zraka komprimiranim zrakom.

Važno: Nemojte čistiti primarni filter jer u suprotnom može doći do oštećenja.

- Nježno izvucite primarni filter iz kućišta pročistača zraka (Slika 27).

Napomena: Izbjegavajte sudaranje filtra sa stranom kućišta.

- Uklonite sigurnosni filter samo ako ga namjeravate zamijeniti.

Važno: Ne pokušavajte očistiti sigurnosni filter. Ako je sigurnosni filter prljav, to znači da je primarni filter oštećen. Zamijenite oba filtra.

Servisiranje primarnog filtra

Provjerite ima li na primarnom filteru oštećenja tako da ga dobro osvjetlite s vanjske strane i iznutra pregledate.

Napomena: Rupe u filteru izgledat će kao svijetle točke. Ako je filter prljav, savijen ili oštećen, zamijenite ga. Nemojte čistiti primarni filter.

Servisiranje sigurnosnog filtra

Zamijenite sigurnosni filter; nikad ga nemojte čistiti.

Važno: Ne pokušavajte očistiti sigurnosni filter. Ako je sigurnosni filter prljav, to znači da je primarni filter oštećen. Zamijenite oba filtra.

Postavljanje filtera

Važno: Da biste spriječili oštećenja motora, uvijek radite s postavljenim zračnim filterima i poklopcem.

- Ako postavljate nove filtre, provjerite jesu li oštećeni pri transportu.

Napomena: Nemojte upotrebljavati oštećeni filter.

- Ako mijenjate sigurnosni filter, pažljivo ga ugurajte u kućište filtra (Slika 27).
- Pažljivo stavite primarni filter preko sigurnosnog filtra (Slika 27).

Napomena: Provjerite je li primarni filter u potpunosti sjeo na mjesto tako da pri postavljanju pritisnete njegov vanjski rub.

Važno: Ne pritišćite meki unutarnji dio filtra.

- Postavite poklopac pročistača zraka tako da je njegova označena gornja strana okrenuta prema gore i učvrstite zasune (Slika 27).

Održavanje motornog ulja

Interval servisiranja: Nakon prvih 8 sati—Zamijenite motorno ulje.

Prije svake uporabe ili svakodnevno—Provjerite razinu motornog ulja.

Svakih 100 sati—Zamijenite motorno ulje.

Svakih 200 sati—Zamijenite filter motornog ulja.

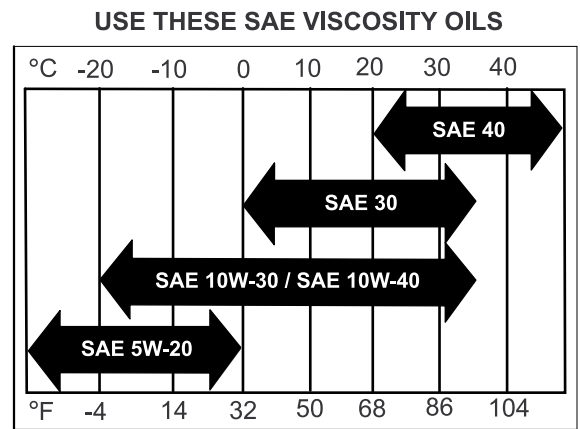
Specifikacije motornog ulja

Napomena: Ako su uvjeti rada iznimno prašnjavi ili pjeskoviti, češće mijenjajte ulje.

Vrsta ulja: Deterdžentno ulje (API servis SF, SG, SH ili SJ)

Kapacitet radilice: 2,1 l bez filtra; 1,8 l s filtrom

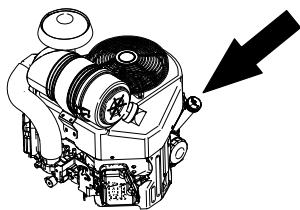
Viskoznost: Pogledajte tablicu u nastavku.



Slika 28

Provjera razine motornog ulja

- Parkirajte uređaj na ravnoj površini, aktivirajte ručnu kočnicu (ako postoji) i spustite glodalicu.
- Ugasite motor i izvadite ključ.



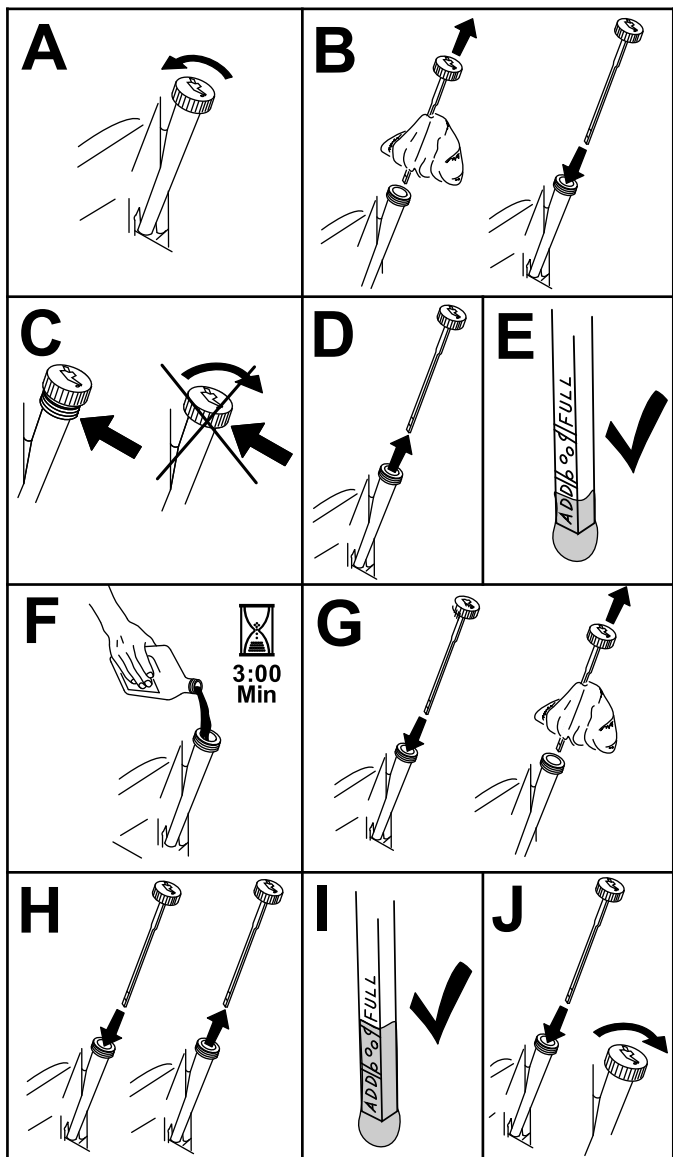
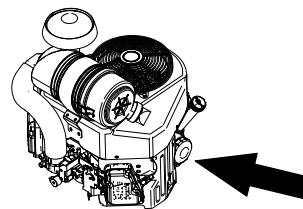
Zamjena motornog ulja

Napomena: Odložite iskorišteno ulje u reciklažni centar.

1. Pokrenite motor i pustite ga da radi 5 minuta.

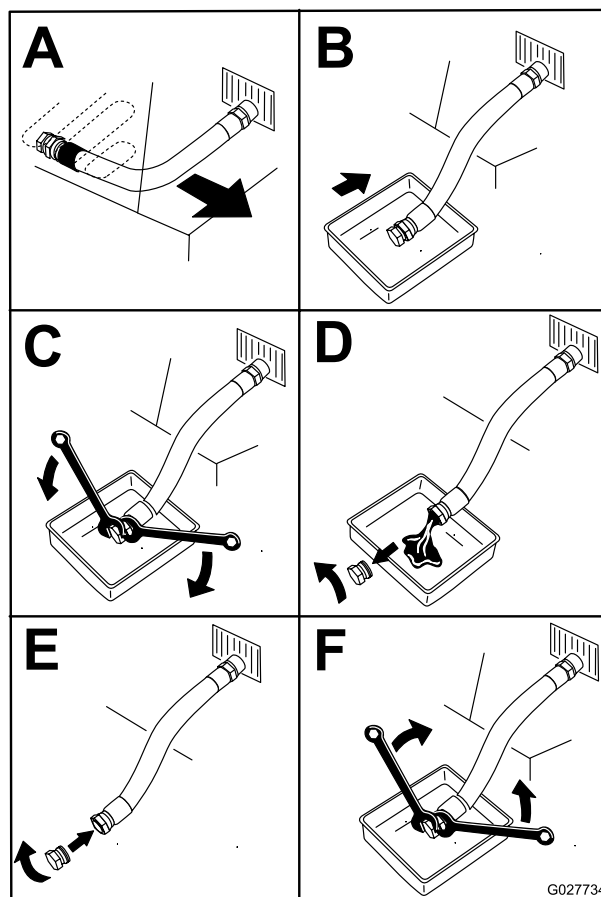
Napomena: Time se zagrijava ulje, što će olakšati njegovo istjecanje.

2. Parkirajte uređaj na ravnoj površini, aktivirajte ručnu kočnicu (ako postoji) i spustite glodalicu.
3. Ugasite motor i izvadite ključ.
4. Zamijenite motorno ulje kako prikazuje [Slika 30](#).



Slika 29

g194611

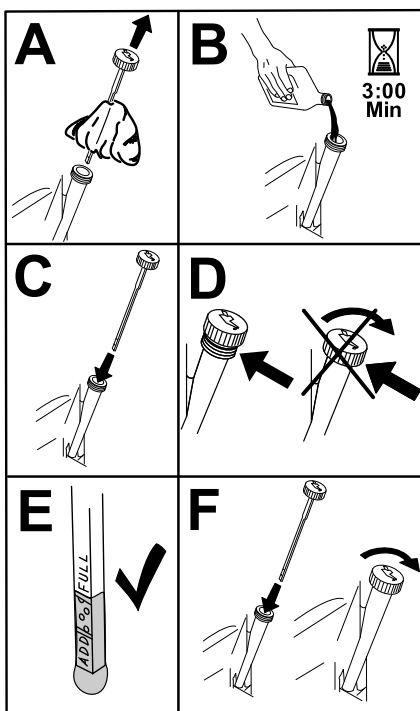


Slika 30

G027734

g027734

5. Polako ulijte približno 80 % navedenog ulja u otvor za ulijevanje i polako dodajte još ulja kako biste napunili spremnik do oznake **Full (Puno)** ([Slika 31](#)).



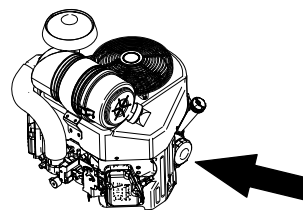
Slika 31

g194610

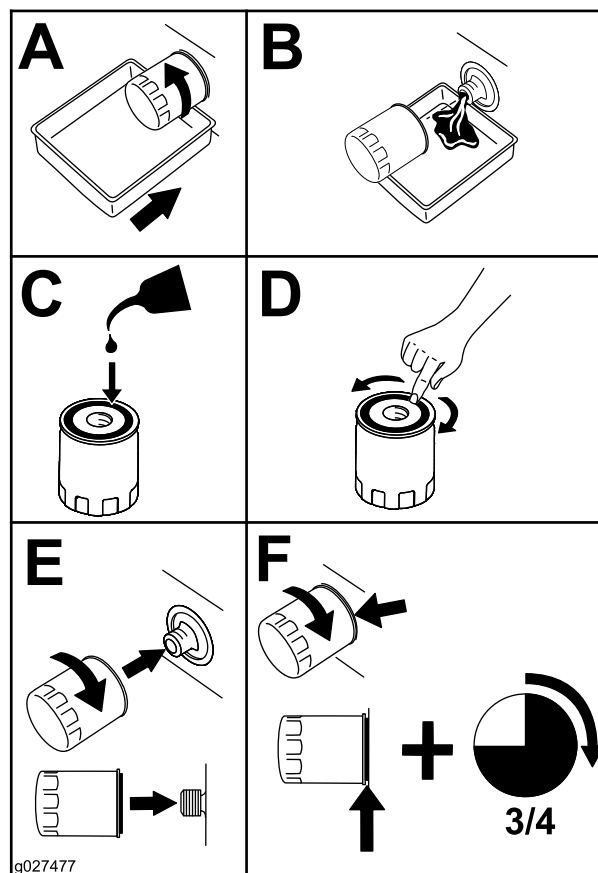
6. Pokrenite motor i odvezite uređaj na ravnu površinu.
7. Ponovno provjerite razinu ulja.

Zamjena filtra motornog ulja

1. Iscijedite ulje iz motora; pogledajte [Zamjena motornog ulja \(stranica 24\)](#).
2. Zamijenite filter motornog ulja ([Slika 32](#)).



g242255



g027477

g027477

Slika 32

Napomena: Uvjerite se da brtva uljnog filtra dodiruje motor, a potom zakrenite uljni filter za još $\frac{3}{4}$ okreta.

3. Napunite kućište motora novim uljem odgovarajuće vrste; pogledajte [Specifikacije motornog ulja \(stranica 23\)](#).

Servisiranje svjećica

Interval servisiranja: Svakih 100 sati

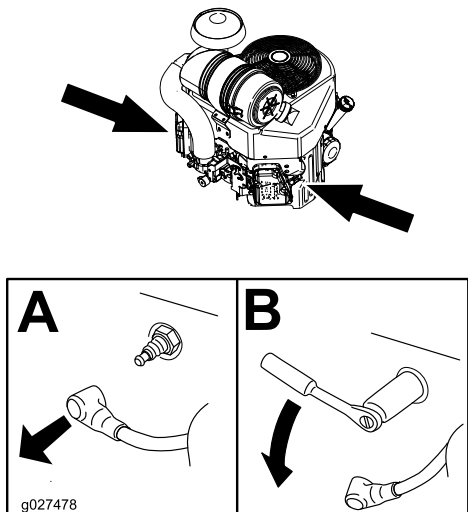
Prije ugradnje svjećica provjerite je li zračni razmak između središnje i bočnih elektroda ispravan. Za uklanjanje i postavljanje svjećica koristite ključ za svjećicu i alat za podešavanje zazora / mjerni listić kako biste provjerili i prilagodili zračni razmak. Ako je potrebno, postavite nove svjećice.

Vrsta svjećice: NGK® BPR4ES ili ekvivalentna

Zračni razmak: 0,75 mm

Uklanjanje svjećica

1. Parkirajte uređaj na ravnoj površini, aktivirajte ručnu kočnicu (ako postoji) i spustite glodalicu.
2. Ugasite motor i izvadite ključ.
3. Pronađite i uklonite svjećice kako prikazuje [Slika 33](#).



Slika 33

g249482

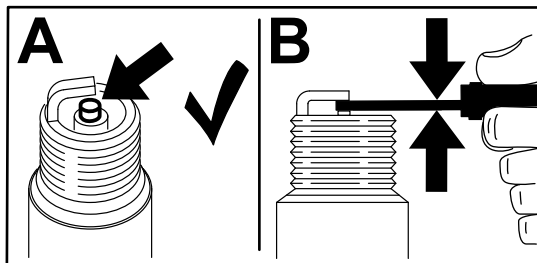
g027478

Provjera svjećica

Važno: Nemojte čistiti svjećice. Uvijek zamijenite svjećicu ako je obložena crnim slojem ili ima istrošene elektrode te ako je pokrivena uljem ili napuknuta.

Ako vidite svjetlosmeđu ili sivu boju na izolatoru, motor ispravno radi. Crni sloj na izolatoru najčešće znači da je pročistač zraka prljav.

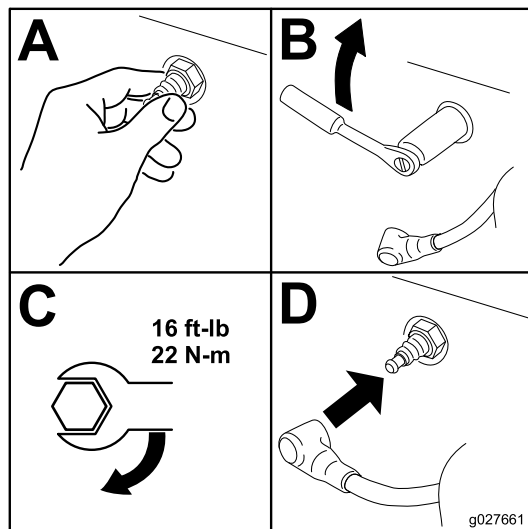
Postavite razmak na 0,75 mm.



Slika 34

g206628

Postavljanje svjećica



Slika 35

g027661

Održavanje sustava goriva

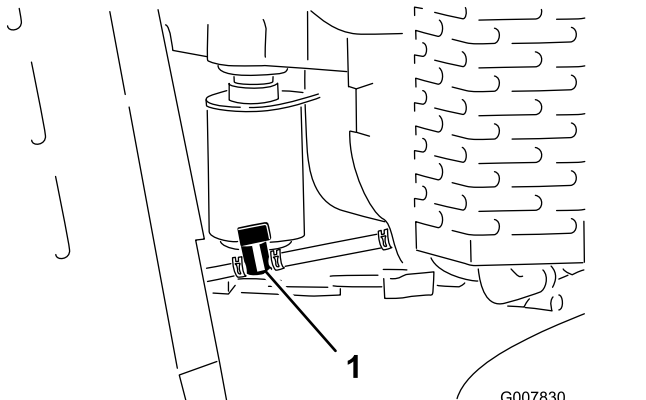
⚠ OPASNOST

U određenim uvjetima gorivo je vrlo zapaljivo i eksplozivno. Požar ili eksplozija uzrokovana gorivom mogu uzrokovati opekline kod vas i drugih ljudi i oštetiti imovinu.

Za cjelovit popis mjera opreza povezanih s gorivom pogledajte [Sigurnost goriva \(stranica 13\)](#).

Ispuštanje goriva iz spremnika

1. Parkirajte uređaj na ravnoj površini, aktivirajte ručnu kočnicu (ako postoji) i spustite glodalicu.
2. Ugasite motor i izvadite ključ.
3. Postavite zaporni ventil za gorivo u zatvoreni položaj ([Slika 36](#)).



Slika 36

1. Zaporni ventil za gorivo

4. Stisnite krajeve objemice za crijevo na strani ventila uz motor i povucite je uz cijev za dovod goriva dalje od ventila ([Slika 36](#)).
5. Povucite cijev za dovod goriva s ventila ([Slika 36](#)).
6. Otvorite zaporni ventil za gorivo i pustite da gorivo iscuri u kanistar za gorivo ili posudu za pražnjenje.

Napomena: Ako želite, u ovom trenutku možete zamijeniti filter goriva; pogledajte [Zamjena filtra goriva \(stranica 27\)](#).

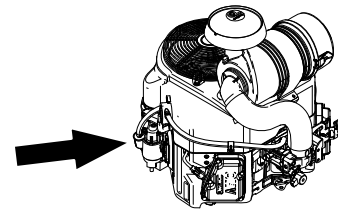
7. Postavite cijev za dovod goriva na zaporni ventil za gorivo. Povucite objemicu za crijevo do ventila kako biste učvrstili cijev za dovod goriva.

8. Obrišite proliveno gorivo.

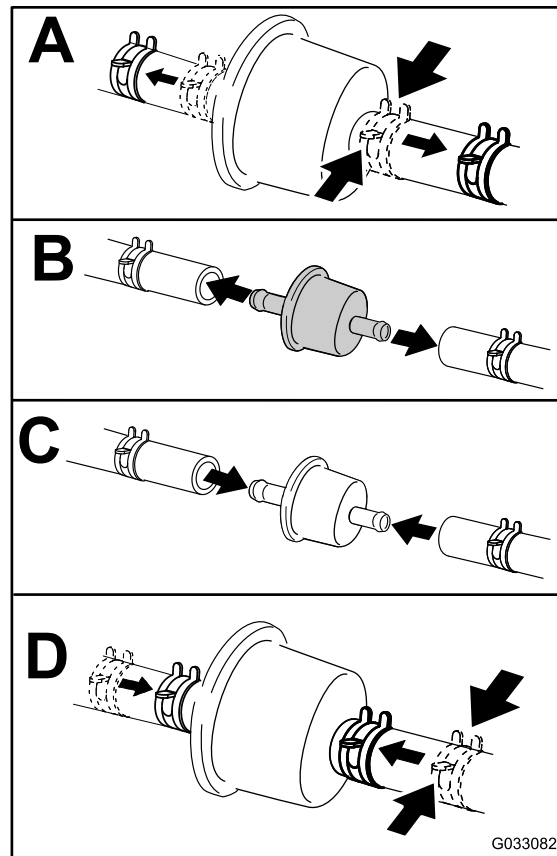
Zamjena filtra goriva

Interval servisiranja: Svaki 200 sati

1. Parkirajte uređaj na ravnoj površini, aktivirajte ručnu kočnicu (ako postoji) i spustite glodalicu.
2. Ugasite motor i izvadite ključ.



g242257



Slika 37

g033082

Održavanje električnog sustava

Sigurnost električnog sustava

- Odspojite akumulator prije popravljavanja vozila. Prvo odspojite negativni priključak, a zatim pozitivni. Prvo spojite pozitivni priključak, a zatim negativni.
- Punite akumulator na otvorenom, dobro prozračenom mjestu, daleko od iskri i plamena. Isključite punjač prije spajanja ili odspajanja akumulatora. Nosite zaštitnu odjeću i upotrebljavajte izolirane alate.
- Akumulatorska kiselina je otrovna i može uzrokovati opekline. Izbjegavajte dodir s kožom, očima i odjećom. Zaštitite lice, oči i odjeću pri radu s akumulatorom.
- Plinovi iz akumulatora mogu eksplodirati. Držite cigarete, iskre i plamen podalje od akumulatora.

Servisiranje akumulatora

Interval servisiranja: Svakih 25 sati—Provjerite razinu elektrolita akumulatora.

Akumulator uvijek mora biti čist i potpuno napunjen. Upotrijebite papirnati ručnik kako biste očistili kućište akumulatora. Ako su terminali akumulatora zahrđali, očistite ih otopinom vode i sode bikarbone u omjeru 4:1. Nanesite tanak sloj maziva na terminale akumulatora kako biste smanjili koroziju.

Napon: 12 V s 350 A (hladno pokretanje) pri -18°C .

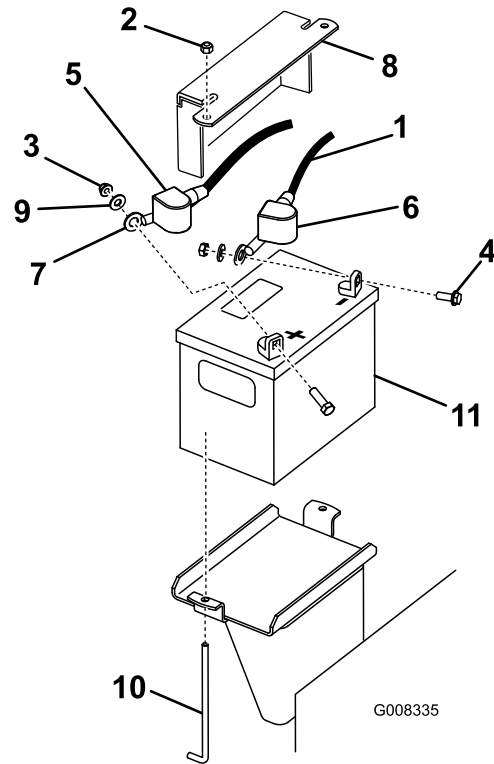
▲ UPOZORENJE

Priključci akumulatora ili metalni alati mogu uzrokovati kratki spoj s metalnim komponentama vozila i tako izazvati iskrenje. Iskre mogu uzrokovati eksploziju plinova akumulatora i tako dovesti do tjelesnih ozljeda.

- Pri uklanjanju ili postavljanju akumulatora nemojte dopustiti da priključci akumulatora dođu u dodir s bilo kojim metalnim dijelom vozila.
- Ne dopustite da dođe do kratkog spoja s metalnim alatima između priključaka akumulatora i metalnih dijelova vozila.

Uklanjanje akumulatora

1. Parkirajte uređaj na ravnoj površini, aktivirajte ručnu kočnicu (ako postoji) i spustite glodalicu.
2. Ugasite motor i izvadite ključ.
3. Podignite crnu gumenu kapicu s negativnog kabela. Odspojite negativni kabel akumulatora s negativnog (-) priključka akumulatora ([Slika 38](#)).



Slika 38

- | | |
|---------------------------|-----------------------------|
| 1. Negativni kabel | 7. Pozitivni kabel |
| 2. Matica (1/4 inča) | 8. Ploča držača akumulatora |
| 3. Matica (5/16 inča) | 9. Podloška |
| 4. Vijak | 10. Vijak s kukastom glavom |
| 5. Gumena kapica (crvena) | 11. Akumulator |
| 6. Gumena kapica (crna) | |

4. Skinite crvenu kapicu s pozitivnog (crvenog) priključka akumulatora i zatim uklonite pozitivni (crveni) kabel akumulatora ([Slika 38](#)).
5. Uklonite ploču držača, vijke s kukastom glavom i sigurnosne matice koje pričvršćuju akumulator ([Slika 38](#)) te ga uklonite.

Punjenje akumulatora

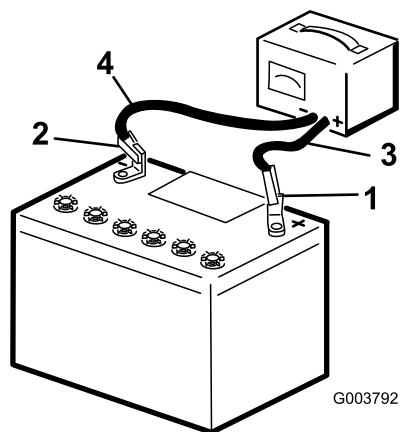
▲ UPOZORENJE

Punjenje akumulatora stvara plinove koji mogu eksplodirati.

Nikad nemojte pušiti u blizini akumulatora, a iskre i plamen držite podalje od akumulatora.

Važno: Uvijek držite akumulator napunjen do kraja (specifična težina 1,265). To je posebno važno kako bi se spriječila oštećenja akumulatora na temperaturama ispod 0 °C.

1. Uklonite akumulator iz vozila; pogledajte [Uklanjanje akumulatora \(stranica 28\)](#).
2. Punite akumulator brzinom od 3 do 4 A tijekom 4 do 8 sati ([Slika 39](#)). Nemojte prepuniti akumulator.



Slika 39

- | | |
|--------------------------------|-----------------------------|
| 1. Pozitivna klema akumulatora | 3. Crveni (+) kabel punjača |
| 2. Negativna klema akumulatora | 4. Crni (-) kabel punjača |

3. Kad se akumulator napuni do kraja, odspojite punjač s utičnice i zatim odspojite kabele punjača s kleva ([Slika 39](#)).

Čišćenje akumulatora

Napomena: Priključci akumulatora i cijelo kućište akumulatora moraju biti čisti jer se prljav akumulator polako prazni.

1. Parkirajte uređaj na ravnoj površini, aktivirajte ručnu kočnicu (ako postoji) i spustite glodalicu.
2. Ugasite motor i izvadite ključ.
3. Izvadite akumulator iz uređaja; [Uklanjanje akumulatora \(stranica 28\)](#).
4. Operite kućište otopinom sode bikarbone i vode.
5. Isperite akumulator čistom vodom.
6. Kako biste spriječili koroziju, premažite kableske konektore i kleva mašču za popravak Grafo 112X (Toro, dio br. 505-47) ili vazelinom.
7. Postavite akumulator; pogledajte [Postavljanje akumulatora \(stranica 29\)](#).

Postavljanje akumulatora

1. S pomoću prethodno uklonjenih pričvrtnih elemenata postavite pozitivni (crveni) kabel akumulatora na pozitivni (+) priključak akumulatora ([Slika 38](#)).
2. Navucite crvenu kapicu na pozitivnu klevu akumulatora.
3. S pomoću prethodno uklonjenih pričvrtnih elemenata postavite negativni (crni) kabel akumulatora na negativni (-) priključak akumulatora ([Slika 38](#)).
4. Pričvrstite akumulator s pomoću poluge i krilnih matica ([Slika 38](#)).

Važno: Pazite da kabele akumulatora ne dodiruju oštre rubove ili jedan drugoga.

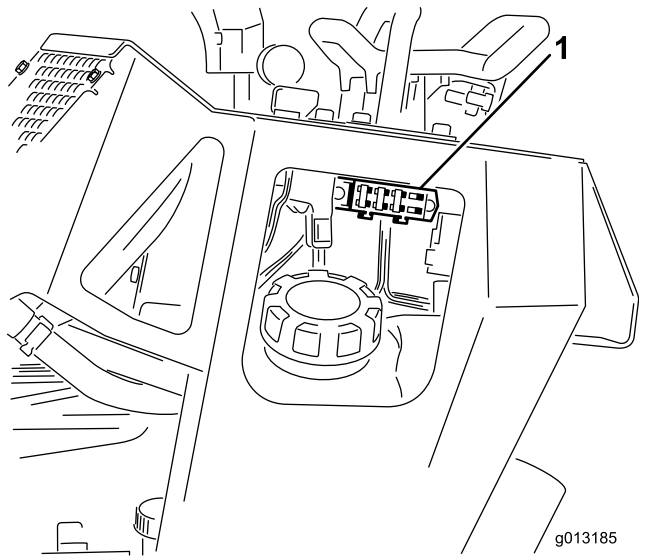
Servisiranje zamjenskog akumulatora

Originalni akumulator ne zahtijeva održavanje ni servisiranje. Za servisiranje zamjenskog akumulatora pročitajte upute proizvođača akumulatora.

Zamjena osigurača

U električnom sustavu nalaze se 4 osigurača. Nalaze se ispod upravljačke ploče na lijevoj strani (Slika 40).

Krug za pokretanje	30 A
Krug punjenja	25 A
Krug ventilatora hladnjaka	20 A
Prednje svjetlo (opcionarno)	15 A



Slika 40

1. Kutija osigurača

Održavanje pogonskog sustava

Servisiranje gusjenica

Čišćenje gusjenica

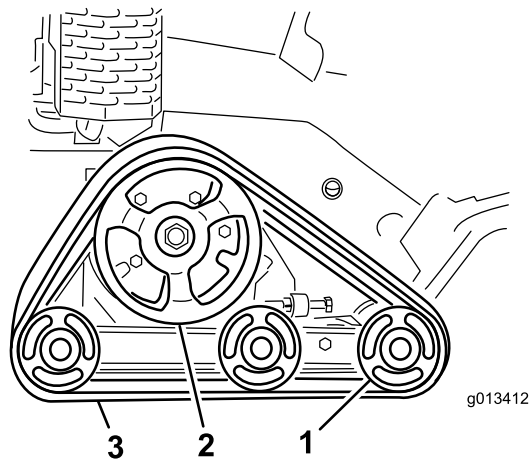
Interval servisiranja: Prije svake uporabe ili svakodnevno

Redovito provjeravajte postoje li na gusjenicama tragovi prekomjernog trošenja i čistite ih. Ako su gusjenice istrošene, zamijenite ih.

1. Parkirajte uređaj na ravnoj površini, aktivirajte ručnu kočnicu (ako postoji) i spustite glodalicu.
2. Ugasite motor i izvadite ključ.
3. Očistite prljavštinu s gusjenica s pomoću crijeva za vodu ili visokotlačnog mlaza.

Važno: Visokotlačni mlaz vode upotrijebite samo za čišćenje gusjenica. Nemojte ga upotrebljavati za čišćenje ostalih dijelova uređaja. Pranje pod tlakom može oštetiti električni sustav i hidraulične ventile ili smanjiti količinu maziva.

Važno: U potpunosti očistite kotačiće i pogonski kotač (Slika 41). Kotači bi se trebali slobodno okretati kad su čisti.



Slika 41

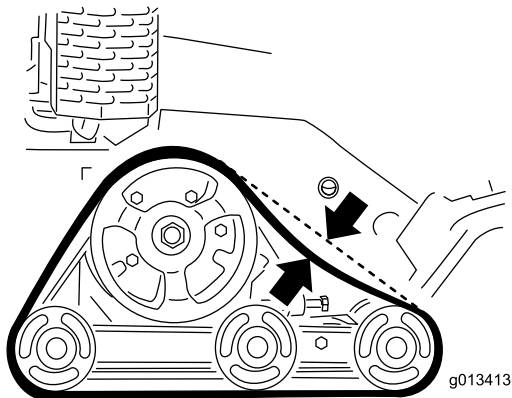
1. Kotači
2. Pogonski kotač
3. Gusjenica

Provjera i podešavanje napetosti gusjenica

Interval servisiranja: Nakon prvih 50 sati

Svakih 100 sati

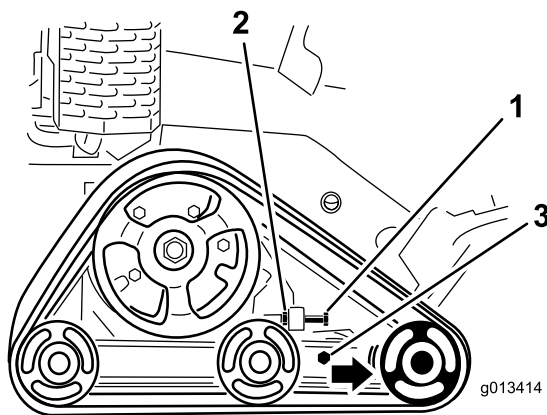
Da biste provjerili napetost pojedine gusjenice, stavite 20,4 kg tereta na gusjenicu na pola puta između prednjeg kotača i pogonskog kotača. Gusjenica bi se trebala saviti najviše 0,6 do 1 cm. U suprotnom podesite napetost gusjenica na sljedeći način:



Slika 42

g013413

1. Parkirajte uređaj na ravnoj površini, aktivirajte ručnu kočnicu (ako postoji) i spustite glodalicu.
2. Ugasite motor i izvadite ključ.
3. Otpustite protumaticu na vijku za zatezanje gusjenice i stezaljke na ručici za zatezanje (Slika 43).



Slika 43

g013414

1. Vijak za zatezanje
2. Protumatica
3. Vijci za pritezanje

4. Pritegnite vijak za zatezanje na 32,5 do 40 Nm da biste zategnuli gusjenicu (Slika 43).
5. Pazite da se gusjenica savija manje od 0,6 do 1 cm kad se na dužinu gusjenice postavi teret

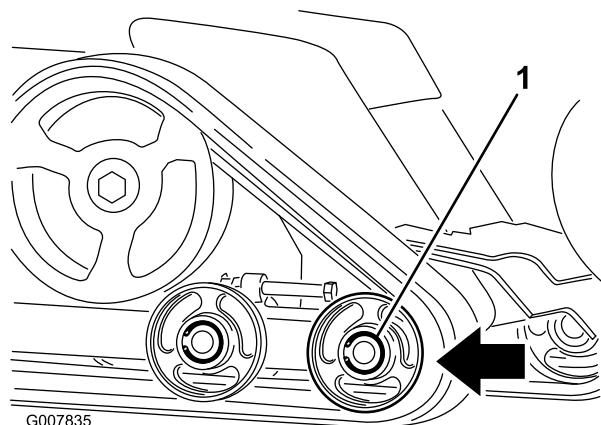
od 20,6 kg. Prema potrebi podesite moment na vijku za zatezanje.

6. Pritegnite protumaticu.
7. Pritegnite vijke za pritezanje na 102 Nm.

Zamjena gusjenica

Kad se gusjenice jako istroše, zamijenite ih.

1. Parkirajte uređaj na ravnoj površini, aktivirajte ručnu kočnicu (ako postoji) i spustite glodalicu.
2. Ugasite motor i izvadite ključ.
3. Podignite i poduprite stranu na kojoj ćete raditi tako da je gusjenica 7,6 do 10 cm iznad tla.
4. Izvucite vijak za zatezanje i protumaticu (Slika 43).
5. Otpustite vijke za pritezanje (Slika 43).
6. Gurnite prednji kotač do kraja prema natrag (Slika 44).



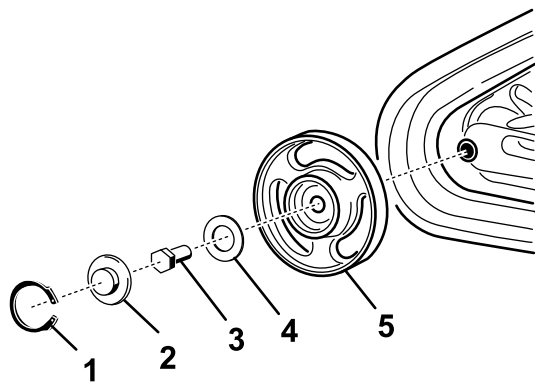
Slika 44

g007835

1. Prednji kotač

7. Počnite skidati gusjenicu s vrha prednjeg kotača uz istovremeno okretanje gusjenice prema naprijed.

Napomena: Možda ćete morati skinuti prednji vanjski kotač. Kako biste ga skinuli, skinite prstenasti uskočnik i poklopac sa sredine kotača (Slika 45). Zatim uklonite vijak i brtvu sa sredine kotača i skinite kotač s uređaja.



Slika 45

g242269

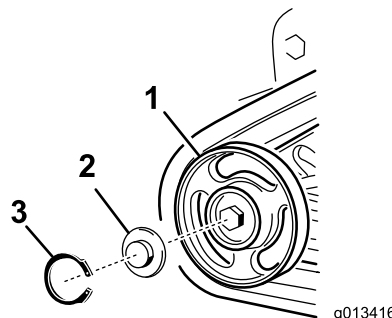
- | | |
|------------------------|-----------------------|
| 1. Prstenasti uskočnik | 4. Brtva |
| 2. Čep | 5. Kotač s ležajevima |
| 3. Vijak | |

8. Kad odvojite gusjenicu s kotača, skinite je s uređaja (Slika 44).
9. Počevši od pogonskog kotača, postavite novu gusjenicu oko kotača tako da zupci gusjenice sjednu između odstoynika na kotaču (Slika 44).
10. Gurnite gusjenicu ispod i između stražnjeg kotača i srednjih kotača (Slika 44).
11. Počevši s donje strane prednjeg kotača, postavite gusjenicu oko kotača tako da okrećete gusjenicu prema natrag i utiskujete njezine zupce u kotač.
12. Ako ste skinuli prednji vanjski kotač, ponovno ga postavite s pomoću vijka i brtve koje ste prethodno uklonili. Pritegnite vijak na 102 Nm i zatim očistite, podmažite i postavite poklopac i prstenasti uskočnik prema uputama u odjeljku [Provjera i podmazivanje kotača \(stranica 32\)](#).
13. Postavite vijak za zatezanje i protumaticu.
14. Pritegnite vijak za zatezanje na 32,5 do 40 Nm da biste zategnuli gusjenicu.
15. Pazite da se gusjenica savija manje od 0,6 do 1 cm kad se na dužinu gusjenice postavi teret od 20,6 kg. Prema potrebi podesite moment na vijku za zatezanje.
16. Pritegnite protumaticu.
17. Pritegnite vijke za pritezanje na 102 Nm.
18. Spustite uređaj na tlo.
19. Ponovite postupak da biste zamijenili drugu gusjenicu.

Provjera i podmazivanje kotača

Interval servisiranja: Svaki 250 sati

1. Parkirajte uređaj na ravnoj površini, aktivirajte ručnu kočnicu (ako postoji) i spustite glodalicu.
2. Ugasite motor i izvadite ključ.
3. Uklonite gusjenice; pogledajte [Zamjena gusjenica \(stranica 31\)](#).
4. Uklonite prstenasti uskočnik i poklopac s kotača (Slika 46).



Slika 46

g013416

g013416

- | | |
|--------------------|------------------------|
| 1. Kotač | 3. Prstenasti uskočnik |
| 2. Poklopac kotača | |

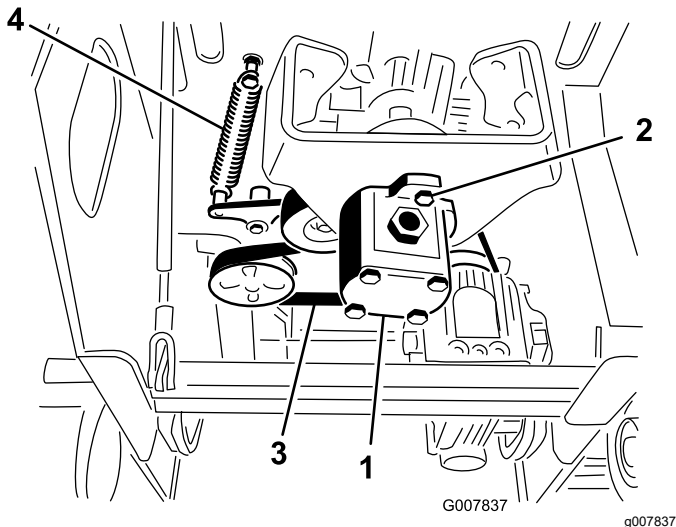
5. Provjerite mazivo ispod čepa i oko brtve (Slika 46). Ako je mazivo prljavo, kontaminirano ili nestalo, očistite sve ostatke maziva, zamijenite brtvu i dodajte novo mazivo.
6. Provjerite okreće li se kotač pravilno na ležaju. Ako se ne okreće, obratite se ovlaštenom serviseru radi zamjene kotača.
7. Postavite podmazani poklopac kotača na glavu vijka (Slika 46).
8. Pričvrstite poklopac kotača s pomoću prstenastog uskočnika (Slika 46).
9. Ponovite korake od 4 do 8 za svih 12 kotača.
10. Postavite gusjenice; pogledajte [Zamjena gusjenica \(stranica 31\)](#).

Održavanje remena

Zamjena pogonskog remena pumpe

Zamijenite pogonski remen pumpe ako počne škripati ili je napuknut, istrošen ili pohaban. Obratite se ovlaštenom serviseru radi nabave zamjenskog remena.

1. Parkirajte uređaj na ravnoj površini, aktivirajte ručnu kočnicu (ako postoji) i spustite glodalicu.
2. Ugasite motor i izvadite ključ.
3. Podignite stražnji dio uređaja i poduprite ga s pomoću podmetača.
4. Uklonite donji štitnik; pogledajte [Uklanjanje donjeg štitnika \(stranica 20\)](#).
5. Otpustite 2 vijka pumpe ([Slika 47](#)).



Slika 47

- | | |
|----------------|-----------------------------|
| 1. Pumpa | 3. Remen |
| 2. Vijci pumpe | 4. Opruga slobodne remenice |

6. Okrenite pumpu u smjeru suprotnom od kazaljki na satu i pustite da padne dalje od remenice ([Slika 47](#)).

Napomena: Zajedno s pumpom mora pasti i kandžasta spojka.

7. S pomoću izvlakača za opruge (obratite se ovlaštenom serviseru) ili čvrste metalne kuke povucite kraj opruge slobodne remenice s vijka opruge da biste otpustili napetost remena ([Slika 47](#)).
8. Skinite remen.
9. Postavite novi remen oko remenica.

10. Postavite oprugu slobodne remenice na vijak.
11. Provjerite je li kandžasta spojka postavljena na pumpi i zatim je umetnite u remenicu; okrećite je u smjeru kazaljki na satu kako bi sjela na vijke pumpe.
12. Pritegnite vijke pumpe na 68 Nm.
13. Postavite donji štitnik.

Održavanje sustava upravljanja

Podešavanje poravnanja ručice za kontrolu snage

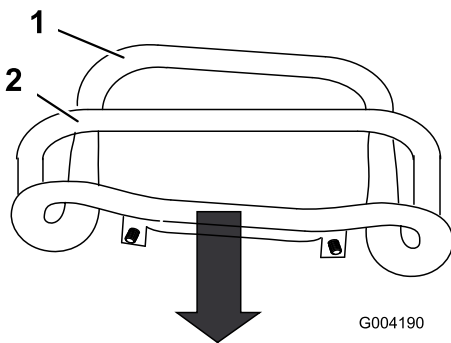
Kontrola snage podešava se u tvornici prije slanja uređaja. Međutim, nakon mnogo sati korištenja možda ćete morati podesiti poravnanje ručice za kontrolu snage, neutralni položaj ručice i krajnji prednji položaj ručice.

Važno: Da biste ispravno podesili kontrole, svaki postupak izvršite prema navedenom redoslijedu.

Podešavanje ručice za kontrolu snage u položaju prema natrag

Ako ručica za kontrolu snage nije potpuno prislonjena uz oslonac u krajnjem položaju prema natrag, odmah izvršite sljedeći postupak:

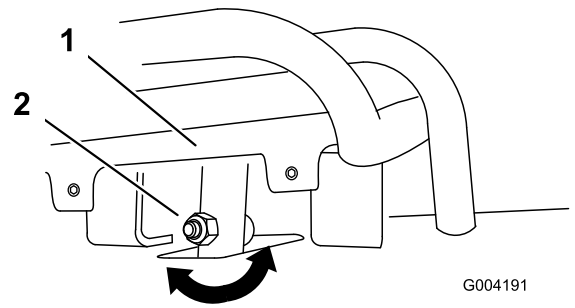
1. Parkirajte uređaj na ravnoj površini, aktivirajte ručnu kočnicu (ako postoji) i spustite glodalicu.
2. Ugasite motor i izvadite ključ.
3. Povucite ručicu za kontrolu snage prema natrag tako da je prednji dio ručice u dodiru s osloncem (Slika 48).



Slika 48

1. Prednji dio ručice (nije poravnat)
2. Oslonac za ruku

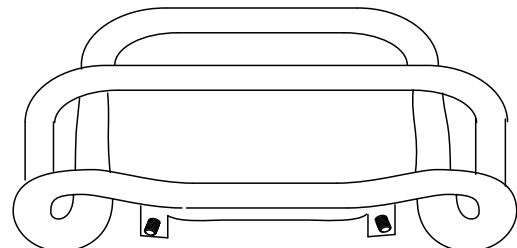
4. Ako prednji dio ručice za kontrolu snage nije potpuno prislonjen uz oslonac, otpustite vijak i maticu na dnu ručice za kontrolu snage (Slika 49).



Slika 49

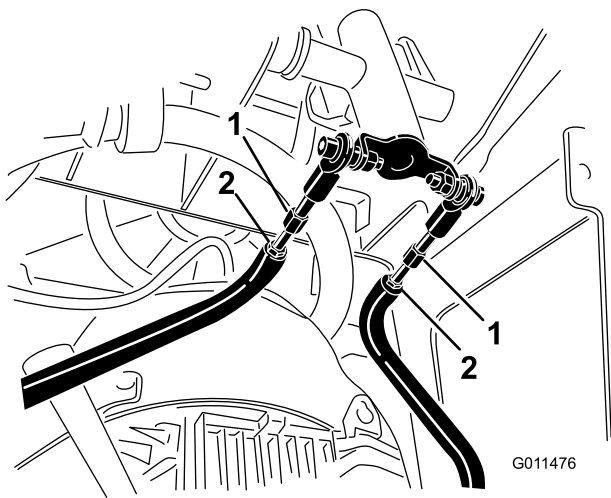
1. Ručica za kontrolu snage
2. Dno ručice, vijak i matica

5. Podesite ručicu za kontrolu snage tako da je potpuno prislonjena uz oslonac kad se povuče u krajnji stražnji položaj (Slika 49 i Slika 50).



Slika 50

6. Zategnite prirubnu maticu i vijak na dnu ručice za kontrolu snage.
7. Pokrenite motor.
8. Vozite uređaj unatrag s ručicom za kontrolu snage čvrsto pritisnutom uz oslonac. Ako uređaj ne ide ravno prema natrag, izvršite sljedeći postupak:
 - A. Ugasite motor
 - B. Podignite i poduprite uređaj tako da su obje gusjenice iznad razine tla i da se slobodno okreću.
 - C. Otpustite prirubnu maticu i vijak na dnu ručice za kontrolu snage (Slika 49).
 - D. Otpustite protumalice na sponama upravljača ispod upravljačke ploče (Slika 51).



Slika 51

1. Spona upravljača 2. Protumatica

E. Pokrenite uređaj i postavite polugu za gas na $\frac{1}{3}$ otvorenog položaja.

⚠ UPOZORENJE

Dok uređaj radi, možete zapeti u pomičnim dijelovima i ozlijediti se ili se opeći na vruće površine.

Držite se podalje od mjesta prignječenja, pomičnih dijelova i vrućih površina pri podešavanju uređaja dok radi.

- F. Neka vam netko pomogne tako da čvrsto drži ručicu za kontrolu snage prema natrag uz oslonac.
- G. Podešavajte duljinu spona upravljača sve dok se obje gusjenice ne kreću istom brzinom.

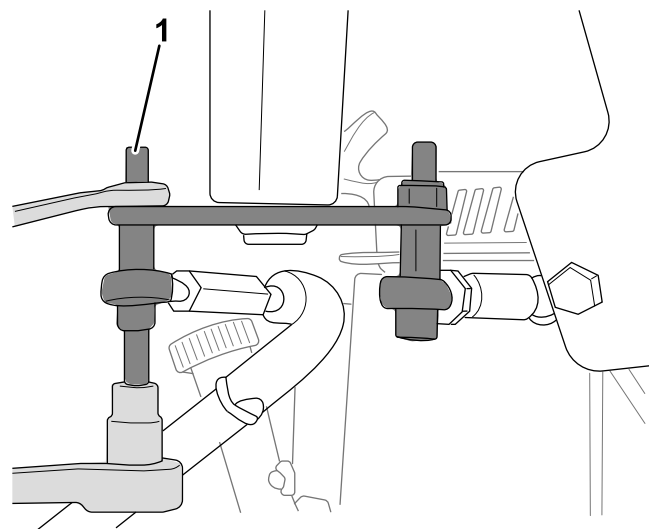
Napomena: U tom trenutku možete podesiti i maksimalnu brzinu kretanja prema natrag.

- H. Zategnite protumatice.
- I. Podesite ručicu za kontrolu snage tako da je potpuno prislonjena uz oslonac kad se povuče u krajnji stražnji položaj (Slika 49 i Slika 50).
- J. Zategnite prirubnu maticu i vijak na dnu ručice za kontrolu snage.
- K. Isključite motor i spustite uređaj na tlo.
- L. Vozite uređaj ravno prema natrag i provjerite kreću li se gusjenice uređaja ravno. Ako ne, zabilježite u kojem se smjeru uređaj kreće. Ponovno podesite gusjenice uređaja kako bi se kretale ravno prema natrag.

Podešavanje neutralnog položaja ručice za kontrolu snage

Ako se uređaj polagano kreće prema naprijed ili natrag kad je ručica za kontrolu snage u neutralnom položaju i uređaj je topao, možda ćete morati podesiti mehanizam za povratak u neutralni položaj na pumpama.

1. Zaustavite motor i pričekajte da se svi pomični dijelovi zaustave.
2. Podignite i poduprite uređaj tako da je gusjenica 7,6 do 10 cm iznad tla.
3. Uklonite donji štitnik; pogledajte [Uklanjanje donjeg štitnika \(stranica 20\)](#).
4. Optočni hidraulični ventili moraju biti zatvoreni; pogledajte odjeljak [Pomicanje neispravnog uređaja \(stranica 17\)](#).
5. S pomoću 2 ključa odspojite polužje za kontrolu.



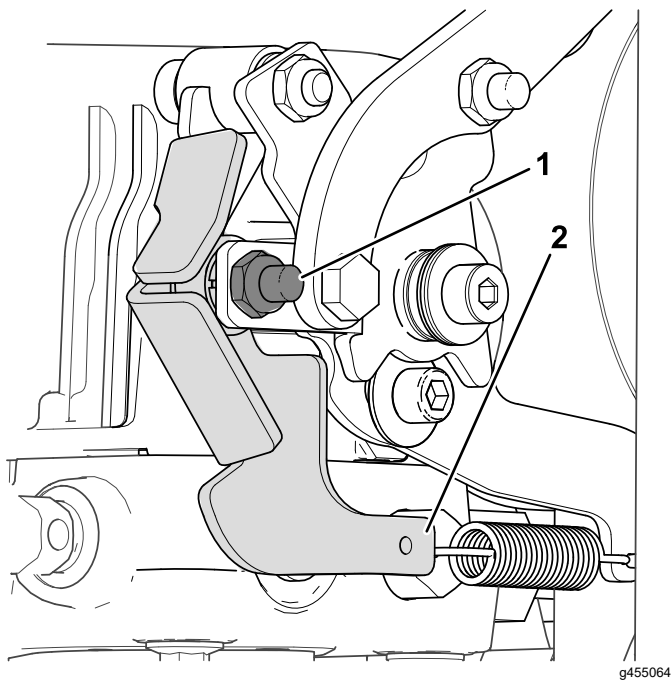
Slika 52

1. Polužje za kontrolu

6. Pokrenite motor i postavite polugu za gas u punu brzinu motora.
7. Provjerite okretanje gusjenice.

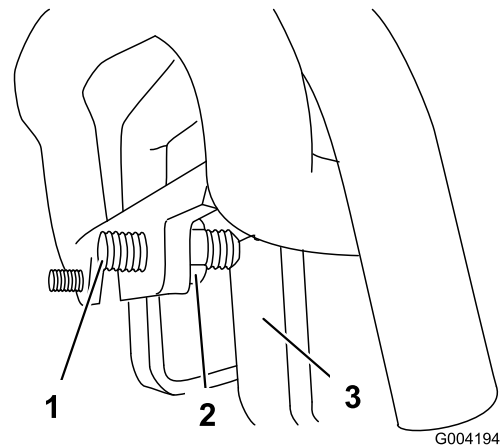
Važno: Lijeva pumpa služi za upravljanje desnom gusjenicom, a desna za upravljanje lijevom.

8. Otpustite vijak za povratak u neutralni položaj kako biste omogućili okretanje upravljačke poluge.



Slika 53

1. Vijak za povratak u neutralni položaj
2. Upravljačka poluga



G004194

g004194

Slika 54

1. Vijak za postavljanje
2. Protumatica
3. Graničnik

5. Ponavljajte postupak sve dok se uređaj ne počne kretati ravno u krajnjem prednjem položaju.

Važno: Vijci za postavljanje moraju dodirivati graničnike u krajnjem prednjem položaju kako bi se spriječilo preopterećenje hidrauličnih pumpi.

9. Okrećite upravljačku polugu u odgovarajućem smjeru dok se gusjenica ne zaustavi.
10. Pritegnite vijak za povratak u neutralni položaj.
11. Zaustavite motor. Pričekajte da se svi pomični dijelovi zaustave.
12. Spojite upravljačke poluge.
13. Zatvorite optočne hidraulične ventile.
14. Postavite donji štitnik. Spustite uređaj na tlo radi provjere.

Podešavanje krajnjeg prednjeg položaja ručice za kontrolu snage

Ako uređaj ne vozi ravno kad stišćete ručicu za kontrolu snage prema naprijed uz oslonac, izvršite sljedeći postupak:

1. Vozite uređaj s ručicom za kontrolu snage pritisnutom uz oslonac i pratite u kojem se smjeru uređaj kreće.
2. Otpustite ručicu za kontrolu snage.
3. Ako uređaj skreće prema **lijevo**, otpustite **desnu** protumaticu i podesite vijak za postavljanje smjera na prednjem dijelu ručice za kontrolu snage (Slika 54).
4. Ako uređaj skreće prema **desno**, otpustite **lijevu** protumaticu i podesite vijak za postavljanje na prednjem dijelu ručice za kontrolu snage (Slika 54).

Održavanje hidrauličkog sustava

Sigurnost hidrauličkog sustava

- Odmah potražite liječničku pomoć ako tekućina uđe pod kožu. Tekućinu pod kožom mora unutar nekoliko sati kirurški ukloniti liječnik.
- Prije vršenja pritiska na hidraulički sustav provjerite jesu li sva crijeva za hidrauličnu tekućinu u dobrom stanju i jesu li sve hidrauličke veze i spojnice zategnute.
- Držite ruke i tijelo podalje od rupica ili ubrizgača koji izbacuju hidrauličnu tekućinu pod visokim pritiskom.
- Nađite mjesta propuštanja hidraulične tekućine pomoću kartona ili papira.
- Prije obavljanja radova na hidrauličkom sustavu sigurno otpustite sav pritisak u hidrauličkom sustavu.

Specifikacije hidraulične tekućine

Kapacitet hidrauličnog spremnika: 23 l

Upotrijebite samo 1 od sljedećih tekućina u hidrauličnom sustavu:

- **Tekućina za mjenjač / hidraulična tekućina za traktor Toro Premium** (obratite se ovlaštenom serviseru za više informacija)
- **Univerzalna hidraulična tekućina Toro Premium** (obratite se ovlaštenom serviseru za više informacija)
- Ako nijedna od prethodno navedenih tekućina tvrtke Toro nije dostupna, možete upotrijebiti drugu **univerzalnu hidrauličnu tekućinu za traktor (UTHF)**, no mora se raditi samo o **konvencionalnim proizvodima na bazi nafte**. Specifikacije moraju biti unutar navedenog raspona za sva sljedeća svojstva materijala, a tekućina treba zadovoljiti navedene industrijske standarde. Provjerite kod svog dobavljača hidraulične tekućine da biste utvrdili ispunjava li tekućina ove specifikacije.

Napomena: Toro neće preuzeti odgovornost za štetu uzrokovanu upotrebom neprikladnih zamjenskih tekućina, stoga upotrebljavajte samo proizvode uglednih proizvođača koji će stajati iza svojih preporuka.

Materijalna svojstva	
Viskoznost, ASTM D445	cSt na 40 °C: 55 do 62
	cSt na 100 °C: 9,1 do 9,8
Indeks viskoznosti, ASTM D2270	140 do 152
Stanište, ASTM D97	-37 do -43 °C
Industrijski standardi	
API GL-4, AGCO Powerfluid 821 XL, Ford New Holland FNHA-2-C-201.00, Kubota UDT, John Deere J20C, Vickers 35VQ25 i Volvo WB-101/BM	

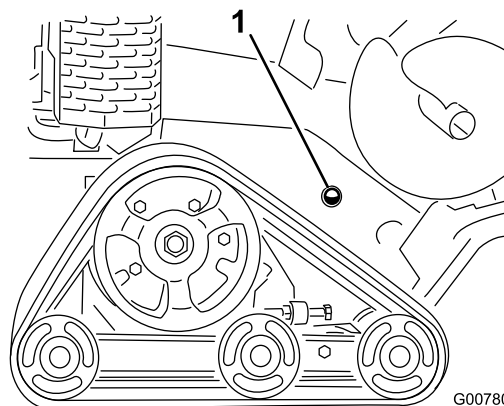
Napomena: Većina hidrauličnih tekućina je gotovo bezbojna, što otežava uočavanje curenja. Dostupno je crveno bojilo za hidrauličnu tekućinu u bočicama od 20 ml. Jedna bočica dovoljna je za količinu od 15 do 22 l hidraulične tekućine. Naručite dio br. 44-2500 od svog ovlaštenog servisera.

Provjeravanje razine hidraulične tekućine

Interval servisiranja: Svakih 25 sati

Pogledajte [Specifikacije hidraulične tekućine \(stranica 37\)](#).

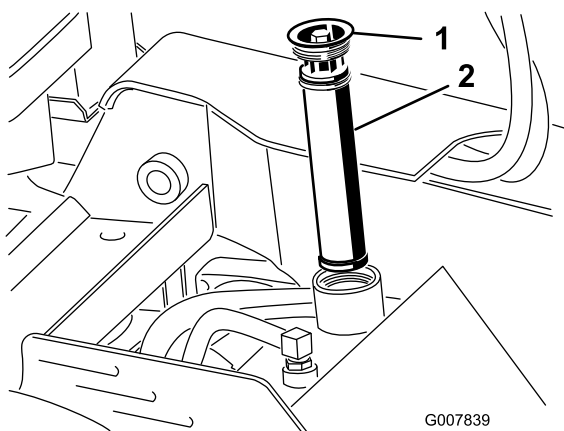
1. Parkirajte uređaj na ravnoj površini, aktivirajte ručnu kočnicu (ako postoji) i spustite glodalicu.
2. Ugasite motor i izvadite ključ.
3. Pogledajte stakleni prozorčić na desnoj strani uređaja. Ako ne vidite hidrauličnu tekućinu kroz prozorčić, nastavite s ovim postupkom da biste dodali tekućinu.



Slika 55

1. Prozorčić za provjeru hidraulične tekućine
4. Uklonite zaštitnu ploču; pogledajte [Uklanjanje zaštitne ploče \(stranica 20\)](#).
5. Očistite područje oko otvora za ulijevanje hidrauličnog spremnika i uklonite čep i filter

otvora za ulijevanje s pomočjo nasadnog ključa (Slika 56).



Slika 56

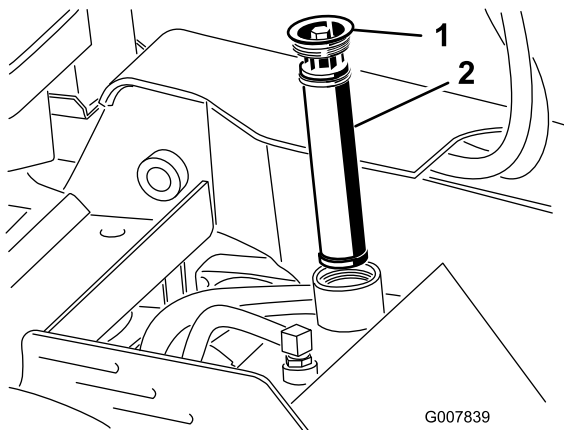
1. Čep za punjenje
2. Filtar hidraulične tekućine

6. Ako je razina niska, dolijevajte tekućinu sve dok ne postane vidljiva kroz prozorčić.
7. Postavite čep i filtár na otvor za ulijevanje te pritegnite vijak na vrhu na 13 do 15,5 Nm.
8. Postavite zaštitnu ploču; pogledajte [Uklanjanje zaštitne ploče \(stranica 20\)](#).

Zamjena hidrauličnog filtra

Interval servisiranja: Svaki 200 sati

1. Parkirajte uređaj na ravnoj površini, aktivirajte ručnu kočnicu (ako postoji) i spustite glodalicu.
2. Ugasite motor i izvadite ključ.
3. Skinite gornji poklopac.
4. Uklonite i bacite stari filtár (Slika 57).



Slika 57

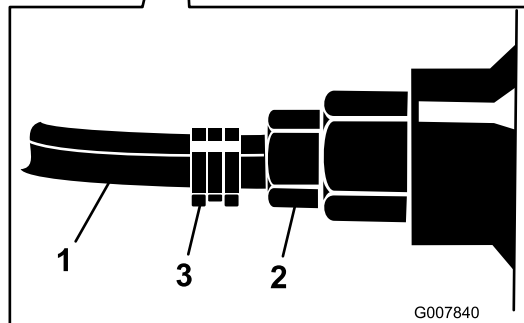
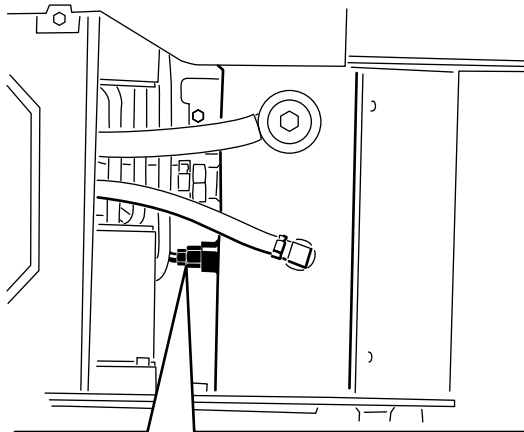
1. Čep otvora za punjenje
2. Hidraulični filtár

5. Postavite zamjenski hidraulični filtár i čep otvora za punjenje (Slika 57) te pritegnite vijak na vrhu na 13 do 15,5 Nm.
6. Očistite prolivenu tekućinu.
7. Postavite gornji poklopac.

Zamjena hidraulične tekućine

Interval servisiranja: Svaki 400 sati/Godišnje (što je prije)

1. Parkirajte uređaj na ravnoj površini, aktivirajte ručnu kočnicu (ako postoji) i spustite glodalicu.
2. Ugasite motor i izvadite ključ.
3. Pričekajte da se uređaj u potpunosti ohladi.
4. Skinite gornji poklopac.
5. Uklonite čep i filtár otvora za punjenje hidrauličnog spremnika (Slika 56).
6. Stavite posudu za pražnjenje od najmanje 37,8 l ispod hidrauličnog spremnika.
7. Stisnite obujmicu za crijevo i skinite obujmicu i crijevo s priključka na hidrauličnom spremniku kako bi hidraulična tekućina iscurila iz crijeva i spremnika u posudu.



Slika 58

1. Kolut za
2. Priključak hidrauličnog spremnika
3. Obujmica za crijevo

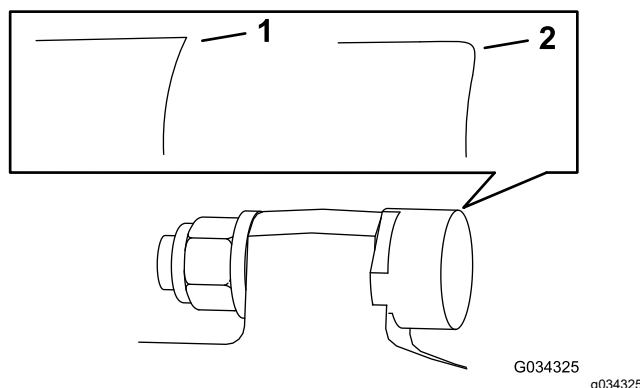
8. Kad završite, postavite crijevo na priključak i učvrstite ga obujmicom za crijevo.
- Napomena:** Odložite iskorišteno ulje u ovlaštenu reciklažni centar.
9. Napunite hidraulični spremnik hidrauličnom tekućinom; pogledajte [Specifikacije hidraulične tekućine \(stranica 37\)](#).
 10. Postavite hidraulični filter i čep otvora za punjenje ([Slika 56](#)) te pritegnite vijak na vrhu na 13 do 15,5 Nm.
 11. Pokrenite motor i pustite ga da radi nekoliko minuta.
 12. Ugasite motor.
 13. Provjerite razinu hidraulične tekućine i dodajte tekućine ako je potrebno; pogledajte [Provjeravanje razine hidraulične tekućine \(stranica 37\)](#).
 14. Očistite prolivenu tekućinu.
 15. Postavite gornji poklopac.

Održavanje glodalice

Zamjena zubaca

Interval servisiranja: Prije svake uporabe ili svakodnevno—Provjerite stanje zubaca; okrenite ili zamijenite istrošene ili oštećene zupce te zategnite matice svih zubaca.

Zbog visoke razine trošenja zubaca trebate ih redovito okretati i zamjenjivati ([Slika 59](#)).

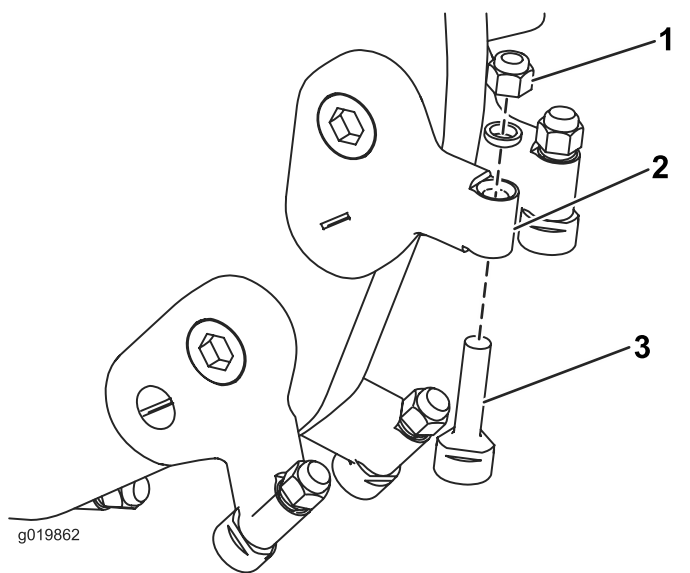


Slika 59

1. Oštar zubac
2. Istrošen zubac

Svaki zubac oblikovan je na 3 položaja te ga prije zamjene možete dvaput okrenuti i tako postaviti novi oštri rub. Da biste okrenuli zubac, otpustite maticu s pomoću koje je zubac pričvršćen ([Slika 60](#)). Gurnite zubac prema naprijed i okrenite ga za trećinu okreta, tako da nekorišten rub izađe van. Zategnite maticu koja drži zubac na 68 Nm.

Da biste zamijenili zubac, uklonite maticu koja ga drži i uklonite ga, a zatim postavite novi zubac, odstojnik i maticu na isto mjesto ([Slika 60](#)). Zategnite maticu koja drži zubac na 68 Nm.



Slika 60

- | | |
|----------------|----------|
| 1. Matica | 3. Zubac |
| 2. Držač zupca | |

Za informacije o zamjeni zubaca pogledajte *Upute za postavljanje* kompleta zubaca.

Čišćenje

Uklanjanje prljavštine s uređaja

Interval servisiranja: Nakon svake uporabe

Važno: Upravljanje uređajem sa začepljenim filterima, prljavim ili začepljenim rashladnim rebrima i/ili bez obloga ventilatora uzrokuje oštećenja motora uslijed pregrijavanja.

1. Parkirajte uređaj na ravnoj površini, aktivirajte ručnu kočnicu (ako postoji) i spustite glodalicu.
2. Isključite motor, izvadite ključ i pričekajte da se motor ohladi.
3. Obrišite prljavštinu s pročistača zraka.
4. Četkom ili puhalom očistite nakupine prljavštine na motoru i prigušivaču.

Važno: Preporučuje se ispuhivanje prljavštine umjesto ispiranja. Ako upotrebljavate vodu, držite je podalje od električnih dijelova i hidrauličnih ventila. Nemojte upotrebljavati uređaj za visokotlačno pranje. Pranje pod tlakom može oštetiti električni sustav i hidraulične ventile ili smanjiti količinu maziva.

5. Očistite prljavštinu s hladnjaka ulja.

Skladištenje

Sigurno skladištenje

- Pričekajte da se uređaj ohladi prije skladištenja.
- Nemojte skladištiti uređaj ili gorivo blizu plamena.

Skladištenje

Interval servisiranja: Prije svake uporabe ili svakodnevno

Godišnje ili prije skladištenja

Godišnje ili prije skladištenja

1. Parkirajte uređaj na ravnoj površini, aktivirajte ručnu kočnicu (ako postoji) i spustite glodalicu.
2. Ugasite motor i izvadite ključ.
3. Uklonite blato i nečistoću s vanjskih dijelova čitavog uređaja, posebno s motora. Očistite blato i otpatke s vanjske strane rashladnih rebara glave cilindra motora i kućišta ventilatora.
Važno: Možete prati uređaj s pomoću blagog deterdženta i vode. Nemojte prati uređaj uređajem za visokotlačno pranje. Nemojte koristiti prekomjerne količine vode, osobito u blizini upravljačke ploče, hidrauličnih pumpi i motora.
4. Servisirajte pročištač zraka; pogledajte [Održavanje pročištača zraka \(stranica 22\)](#).
5. Podmažite uređaj; pogledajte [Podmazivanje uređaja \(stranica 21\)](#).
6. Promijenite ulje u kućištu motora; pogledajte [Zamjena motornog ulja \(stranica 24\)](#).
7. Uklonite svjećicu i provjerite u kakvom je stanju; pogledajte [Servisiranje svjećica \(stranica 26\)](#).
8. Ako uređaj skladištite dulje od 30 dana, pripremite ga na sljedeći način:
 - A. Dodajte stabilizator/konzervans svježem gorivu u spremniku. Slijedite upute proizvođača stabilizatora za miješanje. Nemojte koristiti stabilizator na bazi alkohola (etanol ili metanol).
 - B. Pokrenite motor na 5 minuta kako bi se stabilizator goriva proširio sustavom goriva.
 - C. Isključite motor, pričekajte da se ohladi i ispraznite spremnik za gorivo s pomoću sifonske pumpe.
 - D. Pokrenite motor i pustite ga da radi dok se ne ugasi.
 - E. Aktivirajte čok.

- F. Pokrenite motor i pustite da radi sve dok ga ne možete ponovno pokrenuti.
- G. Pravilno zbrinite gorivo. Reciklirajte u skladu s lokalnim propisima.

Važno: Ne skladištite gorivo koje sadrži stabilizator/konzervans dulje od vremena koje preporučuje proizvođač stabilizatora goriva.

9. Nakon što uklonite svjećicu iz motora, ulijte dvije žlice motornog ulja u otvor svjećice.
10. Postavite krpu na otvor svjećice da biste spriječili prskanje ulja, a zatim s pomoću startera ili ručice za ručno pokretanje pokrenite motor da biste rasporedili ulje unutar cilindra.
11. Postavite svjećicu, ali nemojte spojiti žicu na svjećicu.
12. Napunite akumulator; pogledajte [Punjenje akumulatora \(stranica 29\)](#).
13. Provjerite i podesite napetost gusjenica; pogledajte [Provjera i podešavanje napetosti gusjenica \(stranica 31\)](#).
14. Provjerite i pritegnite sve pričvrzne elemente. Popravite ili zamijenite sve oštećene dijelove.
15. Ogrebane ili gole metalne površine obojite bojom od ovlaštenog servisera.
16. Čuvajte uređaj u čistoj, suhoj garaži ili skladišnom prostoru. Izvadite ključ iz prekidača za paljenje i držite ga na mjestu koje nećete zaboraviti.
17. Pokrijte uređaj kako biste ga zaštitili i održali čistim.

Otklanjanje pogrešaka

Problem	Mogući uzrok	Korektivna radnja
Starter se ne može pokrenuti.	<ol style="list-style-type: none"> 1. Akumulator je ispražnjen. 2. Električni spojevi su zahrđali ili su otpušteni. 3. Oštećeni su relej ili prekidač. 	<ol style="list-style-type: none"> 1. Napunite akumulator ili ga zamijenite. 2. Provjerite imaju li električni spojevi dobar kontakt. 3. Obratite se ovlaštenom serviseru.
Motor se ne pokreće, teško se pokreće ili se zaustavlja tijekom rada.	<ol style="list-style-type: none"> 1. Spremnik za gorivo je prazan. 2. Zatvoren je zaporni ventil za gorivo. 3. Kontrole nisu u neutralnom položaju. 4. Čok nije aktiviran. 5. Pročistač zraka je prljav. 6. Žica svjećice je neučvršćena ili odspojena. 7. Svjećica je oštećena, prljava ili je razmak netočan. 8. U sustavu za gorivo nalaze se nečistoće, voda ili ustajalo gorivo. 	<ol style="list-style-type: none"> 1. Napunite spremnik svježim gorivom. 2. Otvorite zaporni ventil za gorivo. 3. Pomaknite kontrole u neutralni položaj. 4. Pomaknite polugu čoka u krajnji prednji položaj. 5. Očistite ili zamijenite elemente pročistača zraka. 6. Spojite žicu na svjećicu. 7. Postavite novu svjećicu s ispravnim razmakom. 8. Obratite se ovlaštenom serviseru.
Motor gubi snagu.	<ol style="list-style-type: none"> 1. Opterećenje motora je preveliko. 2. Pročistač zraka je prljav. 3. Razina ulja u kućištu motora je niska. 4. Rashladna rebra i prolazi za zrak ispod kućišta ventilatora motora su začepljeni. 5. Svjećica je oštećena, prljava ili je razmak netočan. 6. U sustavu za gorivo nalaze se nečistoće, voda ili ustajalo gorivo. 	<ol style="list-style-type: none"> 1. Smanjite brzinu. 2. Očistite ili zamijenite elemente pročistača zraka. 3. Provjerite i dodajte ulje u kućište motora. 4. Uklonite začepljenje iz rashladnih rebara i prolaza za zrak. 5. Postavite novu svjećicu s ispravnim razmakom. 6. Obratite se ovlaštenom serviseru.
Motor se pregrijava.	<ol style="list-style-type: none"> 1. Opterećenje motora je preveliko. 2. Razina ulja u kućištu motora je niska. 3. Rashladna rebra i prolazi za zrak ispod kućišta ventilatora motora su začepljeni. 	<ol style="list-style-type: none"> 1. Smanjite brzinu. 2. Provjerite i dodajte ulje u kućište motora. 3. Uklonite začepljenje iz rashladnih rebara i prolaza za zrak.
Uređaj proizvodi neobične vibracije.	<ol style="list-style-type: none"> 1. Pričvrtni vijci motora nisu zategnuti. 	<ol style="list-style-type: none"> 1. Pritegnite pričvrtnne vijke motora.
Uređaj ne vozi.	<ol style="list-style-type: none"> 1. Razina hidraulične tekućine je niska. 2. Ventili za vuču su otvoreni. 3. Oštećen je hidraulični sustav. 	<ol style="list-style-type: none"> 1. Provjerite razinu hidraulične tekućine i dodajte je. 2. Zatvorite ventile za vuču. 3. Obratite se ovlaštenom serviseru.
Glodalica se ne okreće.	<ol style="list-style-type: none"> 1. U glodalici je zapeo komad drveta ili kamen. 2. Pogonski sustav glodalice je oštećen. 3. Hidraulički sustav je začepljen, onečišćen ili oštećen. 	<ol style="list-style-type: none"> 1. Isključite motor i uklonite prepreku s pomoću štapa. 2. Obratite se ovlaštenom serviseru. 3. Obratite se ovlaštenom serviseru.
Glodalica ne reže dovoljno brzo.	<ol style="list-style-type: none"> 1. Zupci su istrošeni. 2. Hidraulički sustav je pregrijan. 3. Hidraulički sustav je začepljen, onečišćen ili oštećen. 	<ol style="list-style-type: none"> 1. Okrenite ili zamijenite zupce. 2. Isključite uređaj i pustite sustav da se ohladi. 3. Obratite se ovlaštenom serviseru.

Napomene:

Kalifornijski Prijedlog 65 – informacije o upozorenju

Kakvo je ovo upozorenje?

Možete vidjeti proizvod za prodaju koji ima naljepnicu upozorenja poput sljedeće:



UPOZORENJE: rak i reproduktivni problemi – www.p65Warnings.ca.gov.

Što je Prijedlog 65?

Prijedlog 65 odnosi se na svako poduzeće koje posluje u Kaliforniji, prodaje proizvode u Kaliforniji ili proizvodi proizvode koji se mogu prodati ili uvesti u Kaliforniju. U njemu se nalaže da guverner Kalifornije vodi i objavljuje popis kemikalija za koje se zna da uzrokuju rak, oštećenja pri rođenju i/ili druge reproduktivne probleme. Popis, koji se ažurira svake godine, uključuje stotine kemikalija koje se nalaze u mnogim svakodnevnim predmetima. Svrha je Prijedloga 65 informiranje javnosti o izloženosti tim kemikalijama.

Prijedlogom 65 ne zabranjuje se prodaja proizvoda koji sadrže te kemikalije, već se zahtijeva da na svakom proizvodu, pakiranju proizvoda ili uputama koje se isporučuju s proizvodom bude istaknuto upozorenje. Nadalje, upozorenje prema Prijedlogu 65 ne znači da se proizvodom krše bilo koji standardi ili zahtjevi za sigurnost proizvoda. Zapravo, vlada Kalifornije pojasnila je da upozorenje prema prijedlogu 65 „nije isto što i regulatorna odluka da je proizvod ‚siguran‘ ili ‚nesiguran‘“. Mnoge od tih kemikalija upotrebljavaju se u svakodnevnim proizvodima već godinama bez dokumentirane štetnosti. Za više informacija posjetite <https://oag.ca.gov/prop65/faqs-view-all>.

Upozorenje prema Prijedlogu 65 znači da je poduzeće (1) procijenilo izloženost i zaključilo da ne premašuje „značajnu razinu rizika“ ili (2) odlučilo dati upozorenje na temelju svojih saznanja o prisutnosti kemikalije na popisu bez pokušaja procjene izloženosti.

Primjenjuje li se ovaj zakon svugdje?

Upozorenja prema Prijedlogu 65 potrebna su samo prema zakonu Kalifornije. Ta upozorenja vidljiva su diljem Kalifornije u širokom rasponu okruženja, uključujući, ali ne ograničavajući se na restorane, trgovine, hotele, škole i bolnice te na širokoj paleti proizvoda. Pored toga, neki trgovci koji prodaju proizvode na internetu ili putem naručivanja poštom navode upozorenja prema Prijedlogu 65 na svojim internetskim stranicama ili u katalogima.

Kakva su kalifornijska upozorenja s obzirom na savezna ograničenja?

Standardi Prijedloga 65 često su stroži od saveznih i međunarodnih standarda. Postoje razne tvari za koje je potrebno upozorenje prema Prijedlogu 65 na razinama koje su znatno niže od ograničenja na saveznoj razini. Na primjer, standard Prijedloga 65 za upozorenja za olovo jest 0,5 µg/dan, što je znatno ispod saveznih i međunarodnih standarda.

Zašto svi slični proizvodi nemaju upozorenje?

- Proizvodi koji se prodaju u Kaliforniji moraju imati oznake prema Prijedlogu 65, dok slični proizvodi koji se prodaju drugdje ne moraju.
- Od poduzeća uključenog u tužbu na temelju Prijedloga 65 koje postigne nagodbu može se zahtijevati da na svojim proizvodima istakne upozorenje prema Prijedlogu 65, ali druga poduzeća koja proizvode slične proizvode možda nisu podložna takvoj obvezi.
- Provedba Prijedloga 65 nije dosljedna.
- Poduzeća mogu odlučiti ne navesti upozorenja jer smatraju da nisu obvezna to učiniti prema Prijedlogu 65; nedostatak upozorenja na proizvodu ne znači da u proizvodu nema navedenih kemikalija na sličnim razinama.

Zašto Toro ima ovo upozorenje?

Toro je odlučio pružiti potrošačima što je moguće više informacija kako bi mogli donositi informirane odluke o proizvodima koje kupuju i upotrebljavaju. Toro u određenim slučajevima daje upozorenja na temelju svojih saznanja o prisutnosti jedne ili više kemikalija s popisa bez procjene razine izloženosti jer nije za sve navedene kemikalije propisano ograničenje izloženosti. Iako izloženost kemikalijama u proizvodima tvrtke Toro može biti zanemariva ili znatno unutar raspona „bez značajnog rizika“, Toro je iz predostrožnosti odlučio navesti upozorenja prema Prijedlogu 65. Štoviše, ako Toro ne navede ta upozorenja, mogu ga tužiti država Kalifornija ili privatne stranke koje nastoje provesti Prijedlog 65 i može podlijetati znatnim kaznama.