

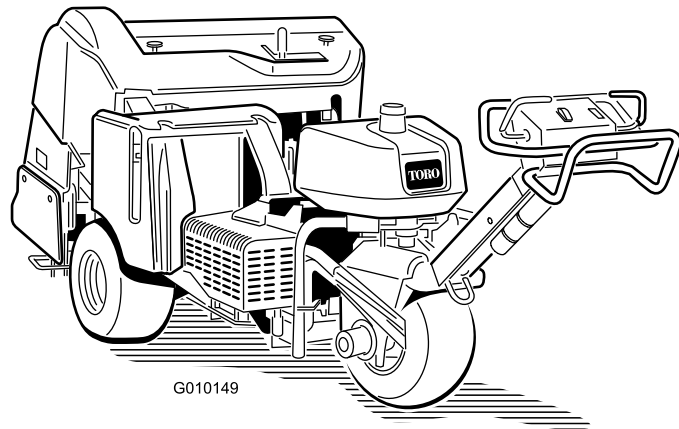


Count on it.

Navodila za uporabo

Prezračevalnik ProCore® 648

Model št.: 09200—Serijska št.: 41010000 in gor



Ta izdelek je skladen z vsemi ustreznimi evropskimi direktivami. Podrobnosti so na voljo v ločeni izjavi o skladnosti (DOC) za ta izdelek.

Ker lokalni, regionalni ali zvezni predpisi na nekaterih območjih zahtevajo, da je na motorju tega stroja nameščen lovilec isker, je kot izbirna oprema na voljo tudi lovilec isker. Če potrebujete lovilec isker, se obrnite na pooblaščenega serviserja strojev Toro. Originalni lovilci isker Toro so odobreni s strani agencije za gozdarstvo ministrstva za kmetijstvo Združenih držav Amerike (USDA).

Priloženi priročnik za uporabo motorja vsebuje informacije, ki jih predpisujeta ameriška okoljevarstvena agencija (EPA) in kalifornijska uredba o omejevanju izpustov za področja izpustnih sistemov, vzdrževanja in garancije. Nadomestne dele lahko naročite pri proizvajalcu motorja.

⚠ OPOZORILO

KALIFORNIJA Problem 65 Opozorilo

Izpuh iz tega izdelka vsebuje kemikalije, ki so skladno z zakonodajo države Kalifornija pripoznane za povzročiteljice raka, napak pri rojstvih in ostalih škodljivih vplivov na reprodukcijo.

Deli akumulatorja, terminali in pripadajoči priključki vsebujejo svinec in svinčene dele ter kemične snovi, ki so s strani države Kalifornija prepoznane kot rakotvorne, s škodljivim vplivom na reprodukcijo. Po končanih delih si umijte roke.

Uvod

Ta stroj upravlja hodeči upravljavec in je namenjen profesionalnim, najetim upravljavcem za komercialne namene. Stroj je zasnovan predvsem za prezračevanje velikih površin na dobro vzdrževanih travnatih površinah v parkih, na igriščih za golf, na športnih igriščih in na komercialnih površinah. Uporaba izdelka za nepredvidene namene je lahko nevarna za vas in navzoče osebe.

Podrobno preberite te informacije, da se seznanite s pravilnim upravljanjem in vzdrževanjem stroja ter preprečite telesne poškodbe in poškodbe izdelka. Vi ste odgovorni za pravilno in varno upravljanje izdelka.

Če potrebujete informacije o varnosti izdelka in gradivo za usposabljanje za uporabo, podatke o dodatni opremi ali pomoč pri iskanju prodajalca oziroma želite registrirati izdelek, obiščite spletno mesto www.Toro.com.

Če potrebujete servisne storitve, originalne dele Toro ali dodatne informacije, se obrnite na pooblaščenega prodajalca oziroma službo za pomoč strankam družbe Toro, pri čemer predhodno pripravite številko modela in serijsko številko izdelka. **Diagram 1** označuje mesto številke modela in serijske številke na izdelku. Številke vpišite v ustrezna polja.

Pomembno: Do podatkov o garanciji, delih in drugih informacij o izdelku lahko dostopate tako, da z mobilno napravo odčitate QR-kodo na nalepki s serijsko številko (če je nameščena).

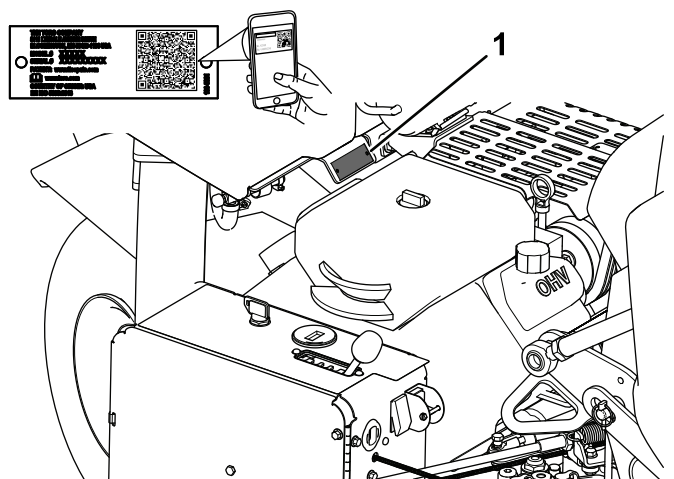


Diagram 1

1. Mesto številke modela in serijske številke

Model št.: _____

Serijska št.: _____

V tem priročniku so opredeljene morebitne nevarnosti, pri čemer varnostna opozorila označuje poseben opozorilni znak za nevarnost (**Diagram 2**), ki lahko povzroči hude telesne poškodbe ali smrt, če ne upoštevate priporočenih previdnostnih ukrepov.



Diagram 2

Znak varnostnega opozorila

Za poudarjanje informacij sta v tem priročniku uporabljeni 2 besedi. **Pomembno** opozarja na

posebne tehnične informacije, medtem ko **Opomba** označuje informacije, ki jih morate posebej pozorno prebrati.

Vsebina

Varnost	4
Splošna varnost.....	4
Nalepke z varnostnimi opozorili in navodili	4
Nastavitve	9
1 Namestitev zadnjih koles	10
2 Namestitev ročaja	10
3 Pričvrstitev zadnjega pokrova (samo CE).....	11
4 Pričvrstitev pokrova jermena (samo CE).....	11
5 Namestitev nalepke CE in nalepke z letnico proizvodnje	12
6 Namestitev nosilcev zobcev, varoval travne ruše in zobcev	12
7 Polnjenje akumulatorja	13
Pregled izdelka	13
Kontrole	13
Specifikacije	16
Delovni priključki/dodatna oprema	16
Pred uporabo	17
Varnostni postopki pred uporabo	17
Dolivanje goriva	17
Vsakodnevna vzdrževalna dela	18
Varnostni zaporni sistem.....	18
Med uporabo	18
Varnost med upravljanjem	18
Varna uporaba na pobočjih	19
Zagon motorja	19
Ugašanje motorja	19
Uporaba stroja	19
Nastavitev globine rahljanja	20
Uporaba črtnega označevalca	20
Podpora glave za rahljanje s servisni zapahom	20
Nastavitev ročnega sledenja površini.....	21
Namestitev nosilcev zobcev, varoval travne ruše in zobcev	22
Zamenjava zobcev	23
Prilagoditev prenosa teže	23
Dodajanje dodatne teže	24
Ročno potiskanje/vlečenje stroja	24
Ponastavitev tokokroga za nadzor sistema	24
Premikanje stroja, medtem ko je glava za rahljanje spuščena	25
Delovni namigi	25
Po uporabi	29
Varnostni postopki po uporabi	29
Čiščenje stroja	29
Lokacije privezovalnih nastavkov	29

Prevoz stroja	30
Vzdrževanje	31
Varnost pri vzdrževanju	31
Priporočeni urnik(i) vzdrževanja	31
Kontrolni seznam za vsakodnevno vzdrževanje.....	32
Predvzdrževalni postopki	33
Dviganje stroja.....	33
Mazanje	34
Preverjanje ležajev glave za rahljanje	34
Vzdrževanje motorja	35
Varnost motorja	35
Servisiranje zračnega filtra	35
Specifikacije za motorno olje	36
Preverjanje ravni motornega olja	36
Menjava motornega olja in filtra	36
Servisiranje vžigalnih svečk	37
Čiščenje mreže motorja	38
Vzdrževanje sistema za gorivo	38
Zamenjava filtra za gorivo	38
Praznjenje rezervoarja za gorivo.....	39
Vzdrževanje električnega sistema	39
Varnost električnega sistema	39
Polnjenje akumulatorja	39
Servisiranje akumulatorja	41
Preverjanje varovalk	42
Modul za upravljanje prezračevalnika (ACM)	42
Vzdrževanje pogonskega sistema	43
Preverjanje tlaka v pnevmatikah	43
Nastavitev pogona za vožnjo v nevtralni položaj	43
Vzdrževanje jermena	44
Prilaganje jermena črpalke	44
Pregled jermenov	45
Vzdrževanje krmilnih sistemov	45
Ponastavitev sistema za sledenje površini	45
Vzdrževanje hidravličnih sistemov	46
Varnost hidravličnega sistema	46
Preverjanje hidravličnih vodov	46
Specifikacije za hidravlično tekočino	46
Preverjanje ravni hidravlične tekočine.....	47
Zamenjava hidravlične tekočine in filtrov	48
Preizkusni vhodi hidravličnega sistema.....	49
Vzdrževanje prezračevalnika	49
Preverjanje zateznega momenta pritrdilnih elementov	49
Prilaganje stranskih ščitnikov	49
Zamenjava varoval travne ruše	50
Prilaganje razmaka med luknjami	50
Časovni razpored glave za rahljanje	51
Skladiščenje	51
Tehnične motnje	53

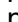
Varnost

Splošna varnost

Pri tem stroju lahko pride do telesnih poškodb. Da se izognete hudim telesnim poškodbam, vedno upoštevajte vsa varnostna navodila.

- Vsebinsko tega *priročnika za upravljanje* morate prebrati in razumeti, preden prvič zaženete motor.
- Med upravljanjem stroja bodite popolnoma zbrani. Ne delajte ničesar, kar bi lahko odvrnilo vašo pozornost, saj to lahko privede do telesnih poškodb ali materialne škode.
- Ne postavljajte rok ali nog blizu premičnih delov stroja.
- Stroja ne uporabljajte brez vseh varoval in ostale varnostne opreme na mestu; vsa varnostna oprema na stroju mora delovati.

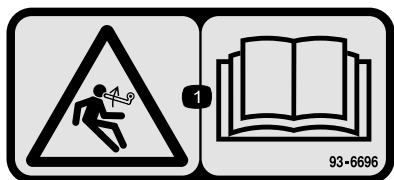
- Ko se stroj premika, naj ne bo v bližini mimoidočih oseb.
- Ne približujte se izmetnim odprtina. Druge osebe in domače živali morajo biti na varni razdalji od stroja.
- Otrokom ne dovolite v delovno območje. Otrokom nikoli ne dovolite upravljati stroja.
- Pred servisiranjem, dolivanjem goriva ali odmaševanjem stroj izklopite, ugasnite motor, aktivirajte parkirno zavoro, izvlecite ključ in počakajte, da se vsi premikajoči se deli ustavijo.

Nepravilna uporaba ali vzdrževanje stroja lahko privedeta do poškodb. Upoštevajte ta varnostna navodila in vedno upoštevajte varnostni simbol , ki lahko pomeni svarilo, opozorilo ali nevarnost – navodila za osebno varnost, da preprečite nevarnosti poškodb. Neupoštevanje teh navodil lahko privede do telesnih poškodb ali smrti.

Nalepke z varnostnimi opozorili in navodili



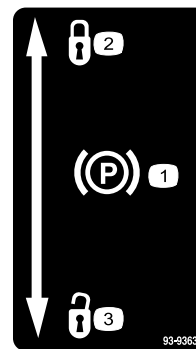
Varnostne nalepke in nalepke z navodili so nameščene v bližini vseh nevarnih predelov in dobro vidne upravljavcu. Poškodovane in manjkajoče varnostne nalepke nadomestite z novimi.



93-6696

decal93-6696

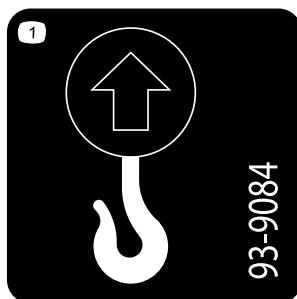
1. Nevarnost shranjene energije – preberite *Priročnik za upravljanje*.



93-9363

decal93-9363

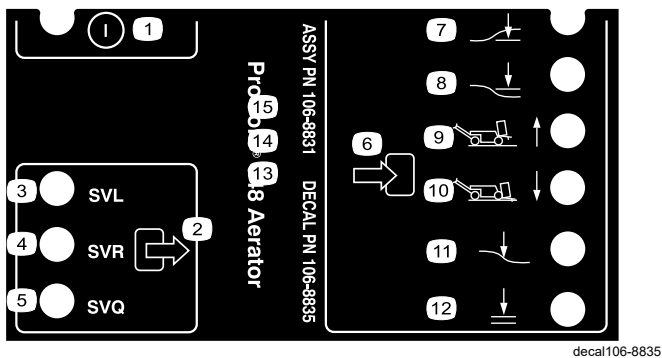
1. Parkirna zavora
2. Zaklenjeno
3. Odklenjeno



93-9084

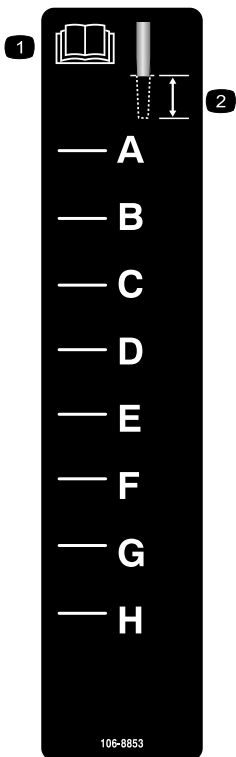
decal93-9084

1. Dvižna točka
2. Privezovalni nastavek



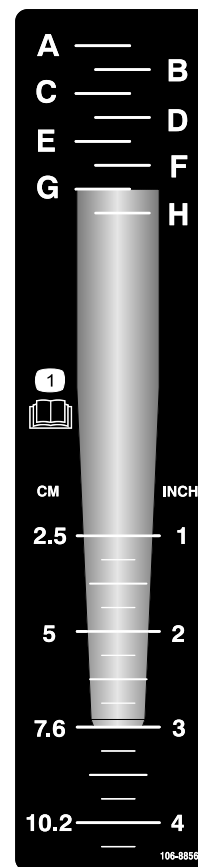
106-8835

- | | |
|---------------------------------------|-------------------------|
| 1. Vklon/izklon | 7. Glava nizko |
| 2. Izhod | 8. Glava visoko |
| 3. Elektromagnetni ventil, spuščanje | 9. Transport (1) |
| 4. Elektromagnetni ventil, dvigovanje | 10. Prezračevanje (4) |
| 5. Elektromagnetni ventil, hitro | 11. Sledenje površini |
| 6. Vhod | 12. Spuščanje je mogoče |



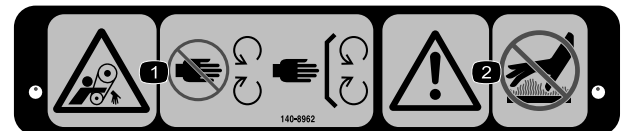
106-8853

- | | |
|--|------------------|
| 1. Preberite <i>Priročnik za upravljanje</i> . | 2. Globina rezil |
|--|------------------|



106-8856

1. Preberite *uporabniški priročnik*.

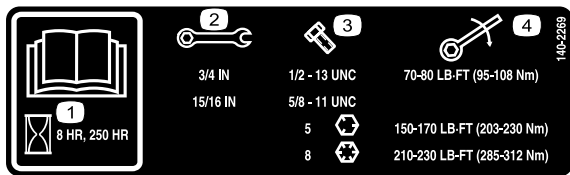


140-8962

- | | |
|--|--|
| 1. Nevarnost zapletanja, jermen – ne približujte se gibljivim delom; vsa varovala morajo biti na svojem mestu. | 2. Opozorilo – ne dotikajte se vročih površin. |
|--|--|



107-7555



decal140-2269

140-2269

1. Preberite *Priročnik za upravljanje*.
2. Velikost ključa
3. Velikost vijaka
4. Navor



Oznake na akumulatorju

Na akumulatorju lahko najdete vse ali samo nekatere spodnje oznake.

1. Nevarnost eksplozije.
2. Prepovedano kajenje, približevanje z odprtim plamenom ali ognjem.
3. Nevarnost opeklin zaradi kemikalij/jedkih tekočin.
4. Nosite opremo za zaščito vida.
5. Preberite *uporabniški priročnik*.
6. Navzočim osebam ne dovolite v bližino akumulatorja.
7. Nosite opremo za zaščito oči; eksplozivni plini lahko povzročijo slepoto in druge poškodbe.
8. Kislina iz akumulatorja lahko povzroči slepoto ali hude opekline.
9. Nemudoma sperite oči z vodo in hitro poiščite zdravniško pomoč.
10. Vsebuje svinec; ne zavrzite.

WARNING: Cancer and Reproductive Harm - www.P65Warnings.ca.gov.
For more information, please visit www.tcoCAProp65.com

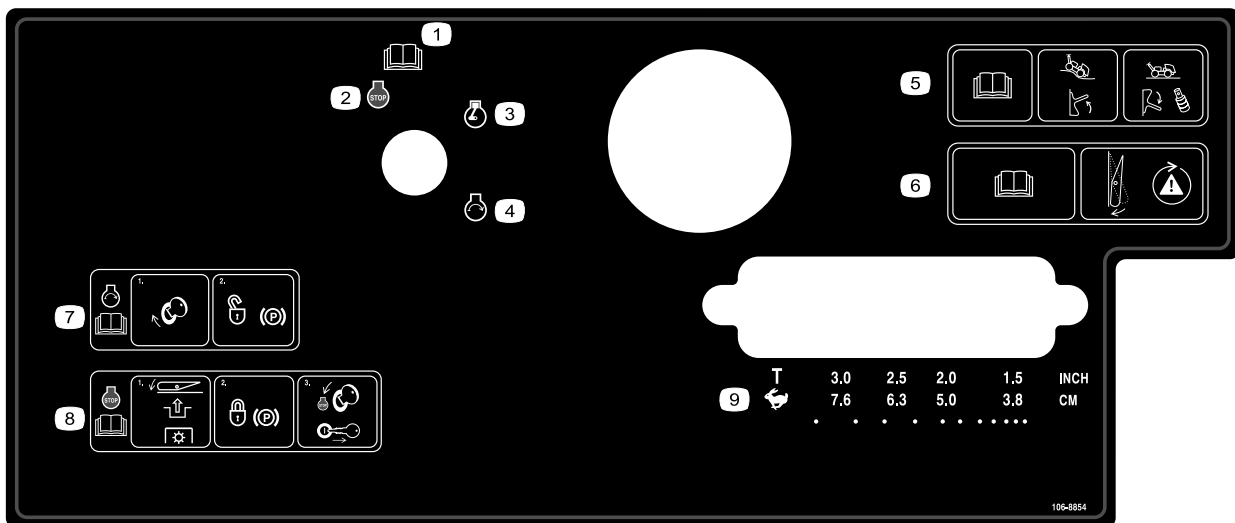
CALIFORNIA SPARK ARRESTER WARNING

Operation of this equipment may create sparks that can start fires around dry vegetation. A spark arrester may be required. The operator should contact local fire agencies for laws or regulations relating to fire prevention requirements.

133-8062

decal133-8062

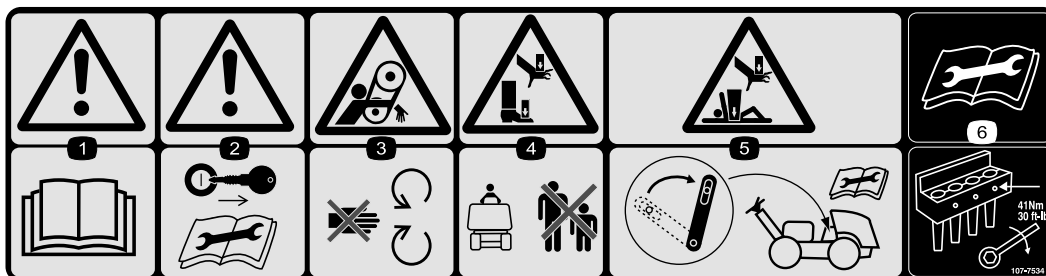
133-8062



106-8854

decal106-8854

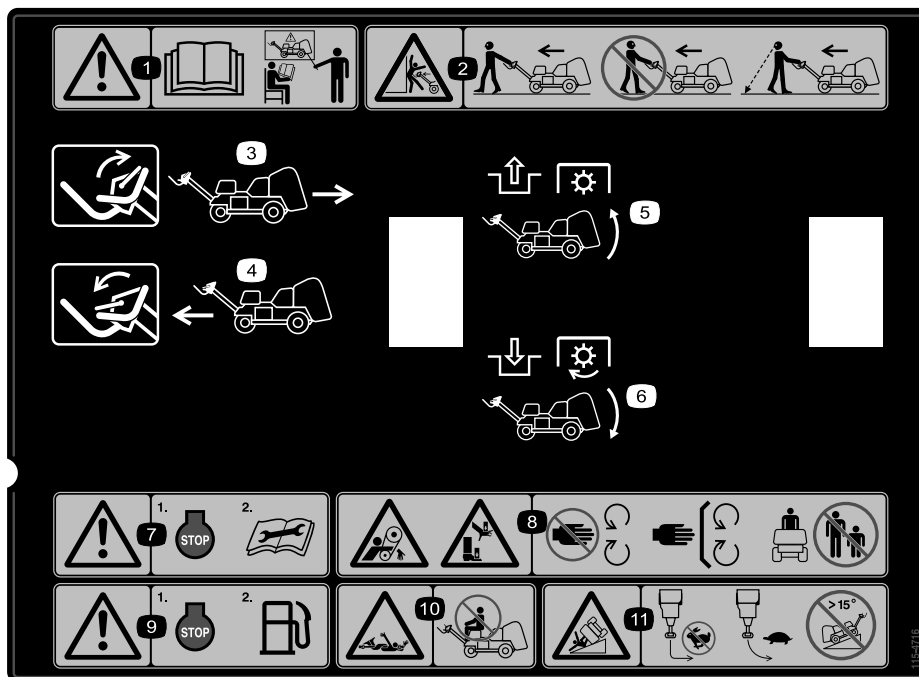
1. Preberite *Priročnik za upravljanje*.
2. Motor – izklop
3. Motor – delovanje
4. Motor – zagon
5. Preberite *Priročnik za upravljanje*; stikalo premaknite navzgor, da vklopite sledenje površini; stikalo premaknite navzdol in namestite distančnike, da sledenje površini izklopite.
6. Preberite *Priročnik za upravljanje*; pritisnite stikalo, da preizkusite varnostni sistem.
7. Da zaženete motor, obrnite ključ za vžig in odklenite parkirno zavoro; preberite *Priročnik za upravljanje*.
8. Za izklop motorja, pritisnite stikalo, da deaktivirate priključno gred, zaklenite parkirno zavoro in ključ za vžig obrnite v položaj Stop ter ga izvlecite; preberite *Priročnik za upravljanje*.
9. Prevoz ali izbira razmika med luknjami



107-7534

decal107-7534

1. Opozorilo – preberite *Priročnik za upravljanje*.
2. Opozorilo – pred izvajanjem vzdrževalnih del odstranite ključ.
3. Nevarnost zapletanja, jermen – ne približujte se gibljivim delom.
4. Nevarnost stisnjenja rok ali stopal – preprečite, da bi se približali mimoidoči.
5. Nevarnost stisnjenja rok ali telesa – pred izvajanjem vzdrževalnih del aktivirajte zapah za vzdrževanje.
6. Pred izvajanjem vzdrževalnih del preberite *Priročnik za upravljanje* – vijake za namestitev zobcev zategnite z zateznim momentom 41 N·m.



decal115-4716

115-4716

1. Opozorilo – pred uporabo preberite *Priročnik za upravljanje* in stroja ne uporabljajte, če niste ustrezno usposobljeni.
2. Nevarnost stisnjenja – med upravljanjem stroja hodite naprej in pogled usmerite naprej; med upravljanjem stroja ne hodite vzvratno in ne glejte stran; kadar med upravljanjem stroja hodite vzvratno, poglejte nazaj.
3. Za vzvratno vožnjo varnostni lok premaknite navzgor.
4. Za vožnjo naprej varnostni lok premaknite navzdol.
5. Deaktivirajte priključno gred in dvignite glavo
6. Aktivirajte priključno gred in spustite glavo
7. Opozorilo – pred izvajanjem vzdrževalnih del izklopite motor.
8. Nevarnost stisnjenja, jermen – ne približujte se gibljivim delom, vsi ščitniki in varovala morajo biti na svojem mestu; ne dovolite drugim osebam, da se približajo stroju.
9. Opozorilo – pred dolivanjem goriva ugasnite motor.
10. Nevarnost zapletanja, gred – ne prevažajte potnikov.
11. Nevarnosti prevrnitve – med hitro vožnjo ne zavijajte preostro; pred zavijanjem upočasnite vožnjo; stroja ne vozite na pobočju z naklonom, ki je večji od 15°.

Nastavitve

Prosti deli

V spodnji karti potrdite vse dele kateri so bili poslani.

Postopek	Opis	Količina	Uporaba
1	Sklop kolesa	2	Namestite zadnji kolesi.
2	Varovalna matica (½")	3	Namestite ročaj.
	Vodilo jeklene vrvi	1	
	Vijak (5/16" x ½")	2	
3	Zaskočna ključavnica	2	Pričvrstitev zadnjega pokrova (samo CE)
	Samorezni vijak	2	
	Notranja varovalna podložka	2	
4	Napenjalo	1	Pričvrstite pokrov jermena (samo CE).
	Slepa zakovica	1	
	Vijak (¼ x 1")	1	
	Varovalna matica (¼")	1	
5	Nalepka CE	1	Namestite nalepko CE in nalepko z letnico proizvodnje.
	Nalepka z letnico proizvodnje	1	
6	Ni zahtevanih delov	–	Namestite nosilce zobcev, varovala travne ruše in zobce
7	Ni zahtevanih delov	–	Polnjenje akumulatorja.

Media in dodatni deli

Opis	Količina	Uporaba
Ključ za vžig	2	Zaženite stroj
Objemka varovala travne ruše	4	Namestite varovala travne ruše.
Matica s prirobnico	12	
Uporabniški priročnik	1	Preberite pred upravljanjem stroja.
Priročnik za uporabo motorja	1	
Izjava o skladnosti	1	Oznaka CE
Kontrolni seznam pred dostavo	1	Poskrbite, da so bili pred dostavo opravljeni vsi postopki priprave.

Opomba: Sprednji del stroja je pri ročaju upravljavca, ki je običajni položaj upravljavca. Smeri levo in desno določite glede na smer pomikanja, ko se premikate tako, da vam stroj sledi.

Opomba: Da po odstranitvi stroja iz embalaže dvignete glavo za rahljanje, zaženite motor in pritisnite gumb za ponastavitev (Reset). Glejte [Zagon motorja \(stran 19\)](#) in [Ponastavitev tokokroga za nadzor sistema \(stran 24\)](#) za več informacij.

1

Namestitev zadnjih koles

Deli potrebni za ta postopek:

2	Sklop kolesa
---	--------------

Postopek

1. Odstranite 8 kolesnih matic, s katerimi je zadnji del stroja pričvrščen na embalažo.
2. Sklop kolesa namestite na vsakega izmed pest zadnjih koles ([Diagram 3](#)).

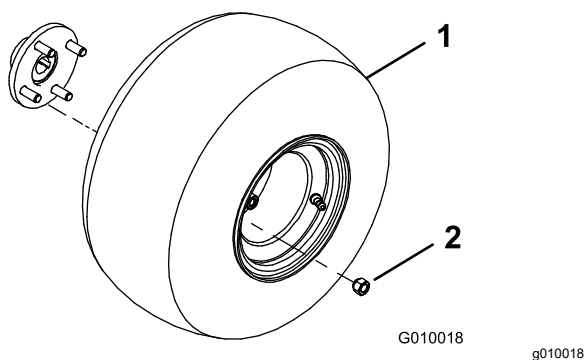


Diagram 3

1. Sklop kolesa
2. Kolesna matica

3. Namestite kolesne matice ([Diagram 3](#)) in jih zategnite z zateznim momentom od 61 do 75 N·m.
4. Izpustite zrak iz vseh pnevmatik, da dosežete tlak 83 kPa.

2

Namestitev ročaja

Deli potrebni za ta postopek:

3	Varovalna matica (1/2")
1	Vodilo jeklene vrvi
2	Vijak (5/16" x 1/2")

Postopek

1. Ročaj previdno zavrtite do sprednjega dela stroja. Bodite previdni, da ne poškodujete kablov.
2. Vijake za pričvrstitev ročaja vstavite v odprtine na vilicah ([Diagram 4](#)).

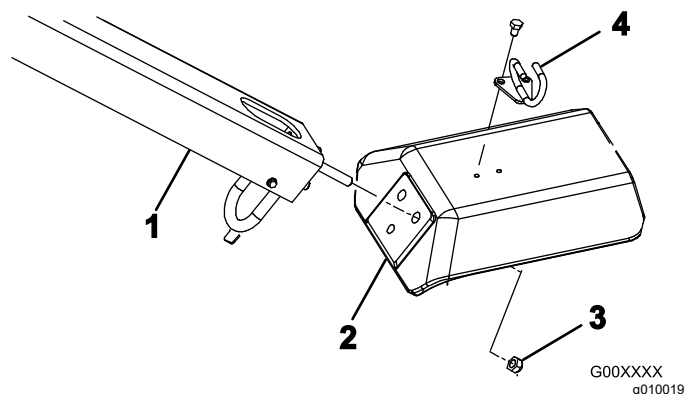


Diagram 4

1. Ročaj
2. Vilice
3. Varovalna matica
4. Vodilo jeklene vrvi

3. Vijake za pričvrstitev ročaja na vilice ([Diagram 4](#)) pričvrstite s 3 varovalnimi maticami (1/2").
4. Vodilo za kable namestite okoli kablov.
5. Vodilo za kable namestite na vilice ([Diagram 4](#)) z 2 vijakoma (5/16" x 1/2").

3

Pričvrstitev zadnjega pokrova (samo CE)

Deli potrebni za ta postopek:

2	Zaskočna ključavnica
2	Samorezni vijak
2	Notranja varovalna podložka

Postopek

Če ta stroj nastavljate za uporabo v Evropski uniji (CE), zadnji pokrov pričvrstite po naslednjem postopku, do bo skladen s predpisi CE.

1. Zaskočno ključavnico namestite čez levi in desni zapah pokrova (Diagram 5) s samoreznim vijakom (skupaj 2).

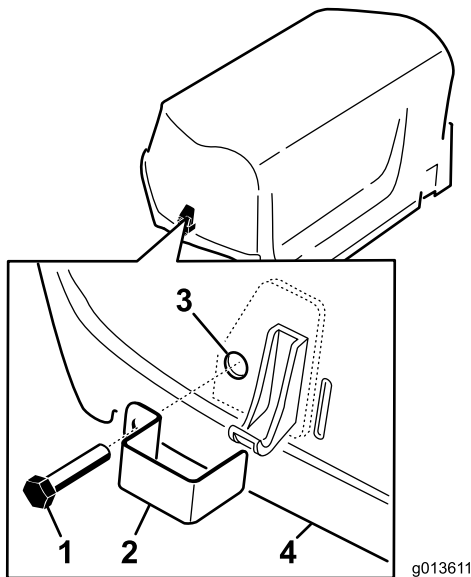


Diagram 5

- | | |
|-------------------------|---|
| 1. Samorezni vijak | 3. Notranja varovalna podložka (notranji del pokrova) |
| 2. Zaskočna ključavnica | 4. Pokrov |

2. S kleščami ali prilagodljivim ključem notranjo varovalno podložko navijte na vsak vijak (1 do 2 navoja), da pričvrstite vijaka (Diagram 5).

4

Pričvrstitev pokrova jermena (samo CE)

Deli potrebni za ta postopek:

1	Napenjalom
1	Slepa zakovica
1	Vijak (1/4 x 1")
1	Varovalna matica (1/4")

Postopek

Če nastavitve urejate tako, da bo stroj skladen s CE, pokrov jermena pričvrstite, kot sledi.

1. Poiščite odprtino v pokrovu jermena zraven ročice zapaha (Diagram 6 in Diagram 7).

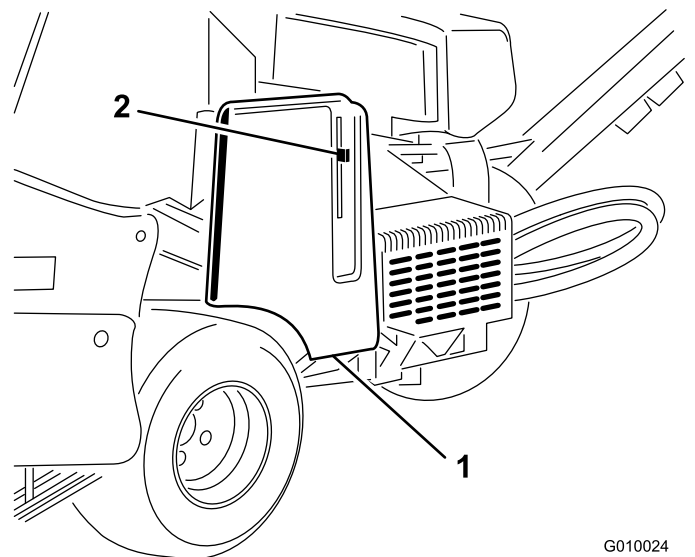


Diagram 6

- | | |
|-------------------|------------------|
| 1. Pokrov jermena | 2. Ročica zapaha |
|-------------------|------------------|

2. S pomočjo odprtine v pokrovu jermena namestite sestav z napenjalom, pri tem pa si pomagajte s slepo zakovico (Diagram 7).

5

Namestitev nalepke CE in nalepke z letnico proizvodnje

Samo CE

Deli potrebni za ta postopek:

1	Nalepka CE
1	Nalepka z letnico proizvodnje

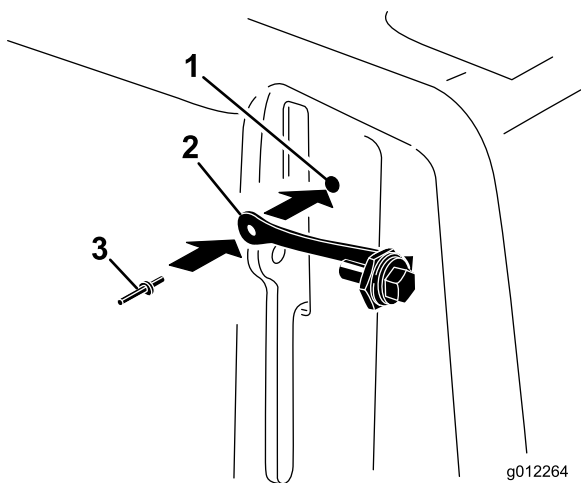


Diagram 7

1. Odprtina v pokrovu jermena
2. Napenjalo
3. Slepa zakovica

3. Vijak privijte v vsako ročico zapaha (Diagram 8).

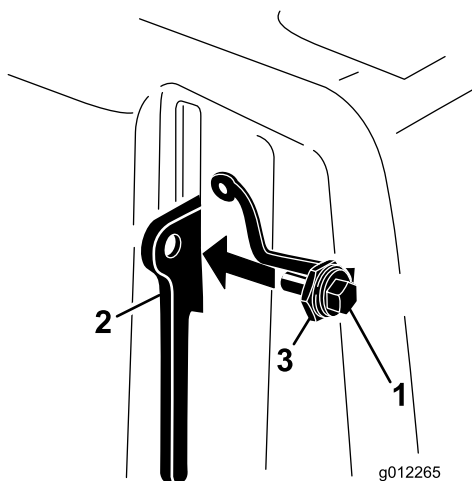


Diagram 8

1. Vijak
2. Ročica zapaha
3. Matica

Postopek

Po tem ko izpolnite vse potrebne zahteve CE, namestite nalepko CE in nalepko z letnico proizvodnje na nog vilic (Diagram 9).

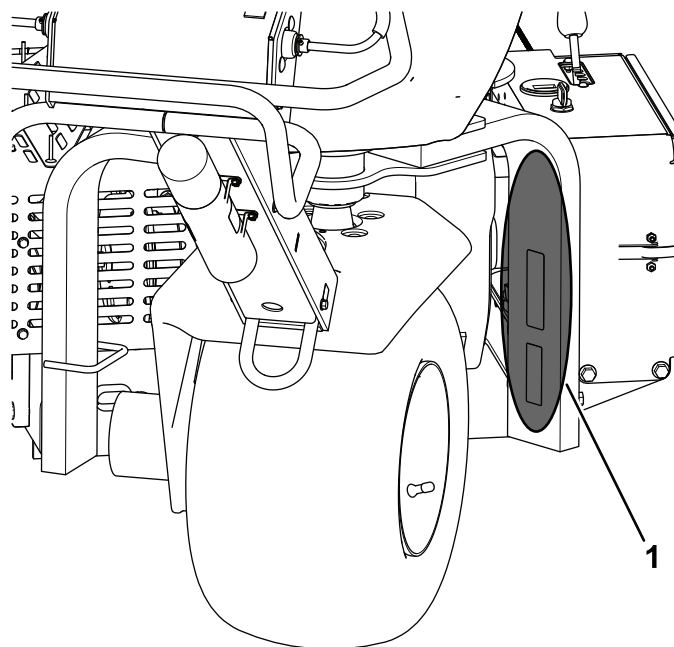


Diagram 9

1. Tukaj namestite nalepki.

6

Namestitev nosilcev zobcev, varoval travne ruše in zobcev

Ni zahtevanih delov

Postopek

Za stroj je na voljo širok nabor nosilcev zobcev, varoval travne ruše in zobcev. Namestite sestav, ki je ustrezen za vaš namen uporabe, kot je to opisano v [Namestitev nosilcev zobcev, varoval travne ruše in zobcev \(stran 22\)](#).

7

Polnjenje akumulatorja

Ni zahtevanih delov

Postopek

Pred prvo uporabo napolnite akumulator; glejte [Polnjenje akumulatorja \(stran 39\)](#).

Pregled izdelka

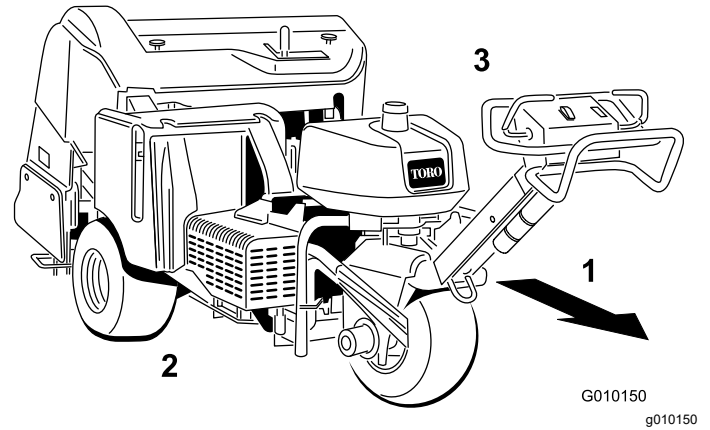


Diagram 10

1. Naprej (smer upravljanja)
2. Desna stran
3. Leva stran

Kontrole

Pred zagonom motorja in upravljanjem stroja se seznanite z vsemi upravljalnimi elementi.

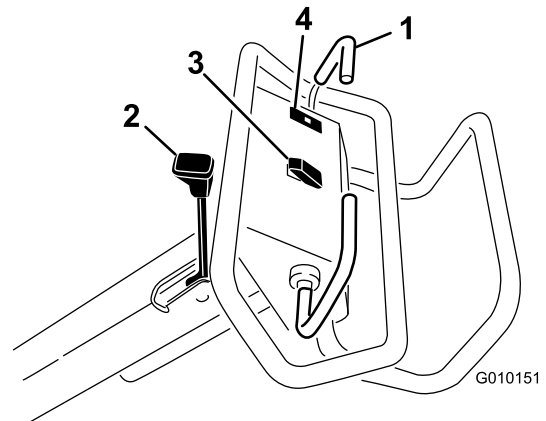


Diagram 11

1. Ročica za vleko
2. Ročica parkirne zavore
3. Stikalo za dvigovanje, spuščanje/aktiviranje
4. Opozorilna lučka za tlak olja

Ročica za vleko

Za premik naprej premaknite ročico za vleko naprej. Za premik nazaj premaknite ročico za vleko nazaj ([Diagram 11](#)).

- Dlje kot premaknete ročico za vleko, hitreje se premika stroj.
- Stroj zaustavite tako, da spustite ročici za vleko.

Ročica parkirne zavore

Pomembno: Ko stroj ustavite ali ko ga pustite brez nadzora, vedno vklopite parkirno zavoro.

- Da aktivirate parkirno zavoro, premaknite ročico parkirne zavore proti ročaju upravljalca (Diagram 11).

Opomba: Ko aktivirate parkirno zavoro, boste morda morali stroj pomakniti nekoliko naprej ali nazaj.

- Da deaktivirate parkirno zavoro, ročico parkirne zavore premaknite stran od ročaja upravljalca.

Opomba: Ko deaktivirate parkirno zavoro, boste morda morali stroj premakniti nekoliko naprej ali nazaj.

Opozorilna lučka za tlak olja

Opozorilna lučka za tlak olja (Diagram 11) se vklopi, kadar tlak motornega olja pade pod varno raven. Ko tlak olja pade pod varno raven, ugasnite motor in ugotovite vzrok. Pred ponovnim zagonom motorja morate popraviti poškodovani del.

Stikalo za dvigovanje, spuščanje/aktiviranje

Dvigovanje – pritisnite zgornji del stikala (Diagram 11), da dvignete glavo za rahljanje in jo deaktivirate. Da ustvarite tlak za dvigovanje, mora biti motor vklopljen. Če je glava za rahljanje pod višino za prevoz, glejte **Ponastavitev tokokroga za nadzor sistema** (stran 24).

Spuščanje/aktiviranje – pritisnite spodnji del stikala (Diagram 11), da spustite in aktivirate glavo za rahljanje. Da aktivirate stikalo, mora biti ročica za vleko v položaju za pomikanje naprej.

⚠ NEVARNOST

Ko glava za rahljanje deluje, lahko poškoduje vaše roke in stopala.

Z rokami in stopali ne segajte v območje glave za rahljanje. Preden spustite glavo za rahljanje, poskrbite, da na območju glave ni nobenih ovir.

Da spustite glavo za rahljanje, ne da bi jo aktivirali, ključ za vžig obrnite v položaj za DELOVANJE (ne da bi zagnali motor), ročico za vleko pomaknite v položaj za premikanje naprej ter pritisnite spodnji del stikala.

Stikalo in ključ za vžig

S stikalom za vžig (Diagram 12) zaženite in izklopite motor. Stikalo ima tri položaje:

- ZAGON – zavrtite ključ v smeri urinega kazalca v položaj za ZAGON, da vklopite zagonski motor.
- DELOVANJE – ko se motor zažene, sprostite ključ, ki se bo samodejno premaknil v položaj VKLOP.
- IZKLOP – zavrtite ključ zavrtite v nasprotni smeri urinega kazalca v položaj za IZKLOP, da izklopite motor.

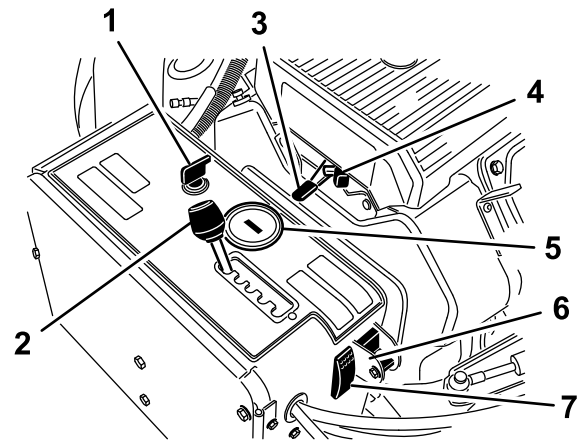


Diagram 12

g261348

1. Stikalo in ključ za vžig
2. Ročica za nastavitev razmaka v prezračevalniku
3. Ročica za plin
4. Dušilna loputa
5. Števec delovnih ur/tahometer
6. Stikalo za izbiro ročnega sledenja površini
7. Stikalo za ponastavitev sistema

Ročica za nastavitev razmaka v prezračevalniku

Ročico za nastavitev razmaka v prezračevalniku (Diagram 12) pomaknite do želenega razmaka med luknjami ali do T za transport oz. prevoz.

Ročica za plin

Za nadzor vrtljajev motorja uporabite ročico za plin (Diagram 12). S pomikom ročice za plin naprej boste povečali hitrost motorja (položaj HITRO); s pomikom nazaj boste hitrost motorja zmanjšali (položaj POČASI). S hitrostjo motorja se uravnava hitrost glave za rahljanje in nadzoruje hitrost vožnje stroja.

Števec delovnih ur/tahometer

- Kadar se izklopi motor, števec delovnih ur/tahometer (Diagram 12) prikaže število ur delovanja motorja.
- Kadar motor deluje, števec delovnih ur/tahometer prikazuje hitrost motorja v vrtljajih na minuto (rpm).
- Števec delovnih ur/tahometer prikazuje naslednje opomnike za vzdrževanje:

- Po prvih 50 urah delovanja in nato po vsakih 100 urah (npr. 150, 250, 350 itn.) se na zaslonu prikaže sporočilo »CHG OIL«, da vas spomni, da je treba zamenjati motorno olje.
- Po vsakih 100 urah (npr. 100, 200, 300 itn.) se na zaslonu prikaže sporočilo »SVC«, da vas spomni, da je treba opraviti postopke vzdrževanja po urniku za vzdrževanje po 100, 200 in 500 urah.

Opomba: Ti opomniki se začnejo prikazovati 3 ure pred iztekom servisnega intervala in nato v rednih intervalih utripajo še 6 ur.

Dušilna loputa

Pri zagonu hladnega motorja uporabite vzvod dušilne lopute ([Diagram 12](#)).

Stikalo za izbiro ročnega sledenja površini

Stikalo obrnite v položaj navzdol, da izklopite funkcijo TrueCore ([Diagram 12](#)). Odstranite vijak, da pridobite dostop do stikala za ročno spremljanje površine.

Stikalo za ponastavitev sistema

Pritisnite stikalo za ponastavitev sistema ([Diagram 12](#)), da dvignete glavo za rahljanje, če bo delovanje stroja onemogočeno (npr. stroju zmanjka goriva).

Zaporni ventil za gorivo

Uporabite zaporni ventil za gorivo, da nadzorujete gorivo v rezervoarju za gorivo ([Diagram 13](#)).

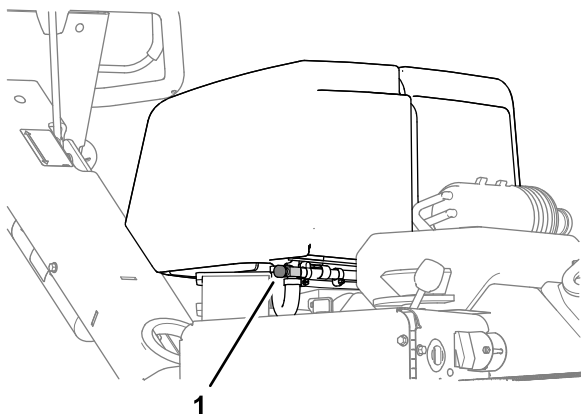


Diagram 13

g263574

1. Zaporni ventil za gorivo

Ročica za globino zračenja

Pomaknite ročico na zeleno globino zračenja ([Diagram 14](#)).

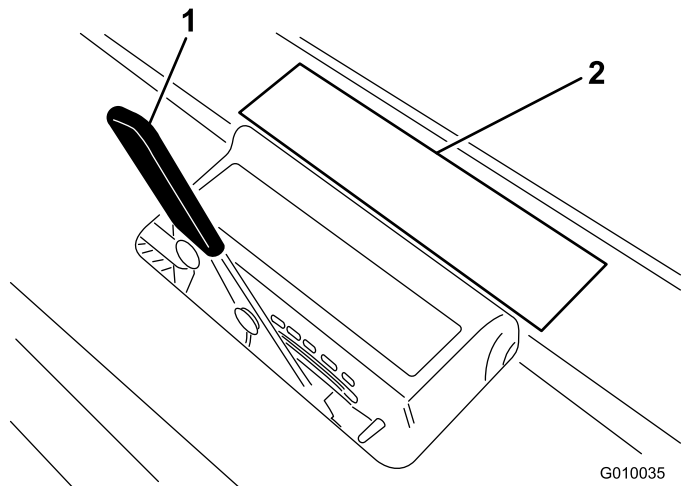


Diagram 14

G010035

g010035

1. Ročica za globino zračenja
2. Nalepka s prikazom globine

Specifikacije

Opomba: Tehnični podatki in zasnova se lahko spremenijo brez predhodnega obvestila.

Širina	127 cm
Medosna razdalja	113 cm
Širina koloteka	97 cm
Širina prezračevanja	122 cm
Dolžina	265 cm
Višina glave (dvignjene)	114 cm
Višina glave (spuščene)	93 cm
Višina, ročaj	104 cm
Oddaljenost od tal	12 cm
Hitrost premikanja naprej	od 0 do 6 km/h
Hitrost vzratnega premikanja	od 0 do 3 km/h
Neto teža	721 kg

Razpredelnica s konfiguracijo zobcev

Opis glave z zobci	Razmak na glavi z zobci	Velikost kraka	Število zobcev	Vrsta travne ruše (količina)
2 x 5 glava z mini zobci	41 mm	9,5 mm	60	s 5 zobci – kratka (2) s 5 zobci – dolga (1)
1 x 6 glava z mini zobci	32 mm	9,5 mm	36	s 6 zobci – kratka (2) s 6 zobci – dolga (1)
Glava s 3 zobci ($\frac{7}{8}$ "	66 mm	22,2 mm	18	s 3 zobci – kratka (2) s 3 zobci – dolga (1)
Glava s 3 zobci ($\frac{3}{4}$ "	66 mm	19,5 mm	18	s 3 zobci – kratka (2) s 3 zobci – dolga (1)
Glava s 4 zobci ($\frac{3}{4}$ "	51 mm	19,5 mm	24	s 4 zobci – kratka (2) s 4 zobci – dolga (1)
Glava s 5 iglastimi zobci	41 mm	–	30	s 5 zobci – kratka (2) s 5 zobci – dolga (1)

Delovni priključki/dodatna oprema

Toro ponuja širok nabor odobrenih delovnih priključkov in dodatne opreme, s katerimi lahko povečate in razširite zmogljivosti stroja. Za seznam odobrenih priključkov in dodatne opreme se obrnite na pooblaščenega distributerja strojev Toro oziroma obiščite www.Toro.com.

Če želite zagotoviti optimalno delovanje in ohraniti veljavnost varnostnega certifikata stroja, uporabljajte izključno originalne nadomestne dele in dodatno opremo Toro. Uporaba nadomestnih delov in dodatne opreme drugih proizvajalcev je lahko nevarna in lahko privede do razveljavitve garancije.

Glejte naslednjo razpredelnico s konfiguracijo zobcev, in sicer za glavo z zobci, varovalo travne ruše ter informacije o zobcih:

Delovanje

Opomba: Ugotovite, katera stran je leva in katera desna, gledano s položaja za upravljanje stroja.

Pred uporabo

Varnostni postopki pred uporabo

Splošna varnost

- Otrokom ali neusposobljenim osebam ne smete nikoli dovoliti, da upravljajo ali servisirajo stroj. Lokalni predpisi lahko omejujejo starost upravljavca. Za usposabljanje vseh upravljavcev in mehanikov je odgovoren lastnik.
- Seznanite se s postopki za varno upravljanje opreme, upravljalnimi elementi in varnostnimi oznakami.
- Vedeti morate, kako lahko hitro zaustavite stroj in ugasnete motor.
- Preverite, ali so krmilniki za zaznavanje prisotnosti upravljavca, varnostna stikala in ščitniki nameščeni in delujejo pravilno. Ne upravljajte stroja, če ti deli ne delujejo pravilno.
- Pred upravljanjem, stroj vedno pregledajte, da zagotovite, da so zobci v dobrem stanju. Zamenjajte obrabljene ali poškodovane zobce.
- Preglejte območje, na katerem nameravate uporabljati stroj, in odstranite vse predmete, v katere bi se lahko stroj zaletel.
- Poiščite in označite vse električne ali komunikacijske vode, komponente za namakanje in druge ovire na območju, ki ga nameravate prezračevati. Če je možno, odstranite nevarnosti ali pa naredite načrt, kako se jim izogniti.
- Preden zapustite stroj, ga parkirajte na ravni površini, aktivirajte parkirno zavoro, ugasnite motor, odstranite ključ in počakajte, da se vsi premikajoči se deli ustavijo.

Varnost pri ravnanju z gorivom

- Z gorivom ravnajte izredno previdno. Je zelo vnetljivo in njegovi hlapi so eksplozivni.
- Ugasnite vse cigarete, cigare, pipe in druge možne vire vžiga.
- Ko motor teče ali ko je vroč, ne smete v nobenem primeru odpirati pokrovčka za gorivo ali dolivati goriva v rezervoar za gorivo.

- Goriva ne dodajajte ali izčrpavajte v zaprtem prostoru.
- Stroja ali posode za gorivo ne smete shranjevati na mestih, kjer so lahko prisotni odprt plamen, iskra ali pilotni plamen iz naprav, kot so na primer grelec za vodo ali drugi podobni gospodinjski aparati.
- Če gorivo razlijete, ne poskušajte zagnati motorja, da preprečite ustvarjanje virov vžiga, dokler se hlapi goriva ne razpršijo v zraku.

Dolivanje goriva

Specifikacija goriva

- Zaradi boljšega delovanja uporabljajte samo čist, svež (star manj kot 30 dni), neosvinčen bencin z oktanskim številom 87 ali več (metoda ocenjevanja (R + M)/2).
- Etanol: dovoljena je mešanica bencina z največ 10 % prostorninskim deležem etanola (gasohol) ali s 15 % MTBE-ja (metilterciarnega-butiletra). Etanol in MTBE nista ista snov. Ne uporabljajte bencina s 15-odstotnim prostorninskim deležem etanola (E15). Nikoli ne uporabljajte bencina, ki vsebuje več kot 10-% prostorninski delež etanola, npr. mešanice E15 (ki vsebuje 15 % etanola), E20 (ki vsebuje 20 % etanola) ali E85 (ki vsebuje do 85 % etanola). Uporaba neodobrenega goriva lahko povzroči težave v delovanju in/ali poškodbe motorja, ki jih garancija morda ne krije.
- Ne uporabljajte goriva, ki vsebuje metanol.
- Ne shranjujte goriva v rezervoarju ali posodah za gorivo čez zimo, razen če uporabite stabilizator goriva.
- Gorivu ne dodajajte olja.

Pomembno: Ne uporabljajte dodatkov za gorivo, ki niso stabilizator/dodatek za obstojnost goriva. Ne uporabljajte stabilizatorjev goriva na alkoholni osnovi, kot so etanol, metanol ali izopropanol.

Pomembno: Ne uporabljajte metanola, bencina, ki vsebuje metanol, ali bencina, ki vsebuje več kot 10 % etanola, ker se lahko poškoduje sistem za gorivo. Olja ne mešajte z gorivom.

Polnjenje rezervoarja za gorivo

Prostornina rezervoarja za gorivo: 26,5 litra

1. Parkirajte stroj na ravni površini, izklopite motor, aktivirajte parkirno zavoro in odstranite ključ.
2. Očistite okolico pokrovčka rezervoarja za gorivo in ga odstranite ([Diagram 15](#)).

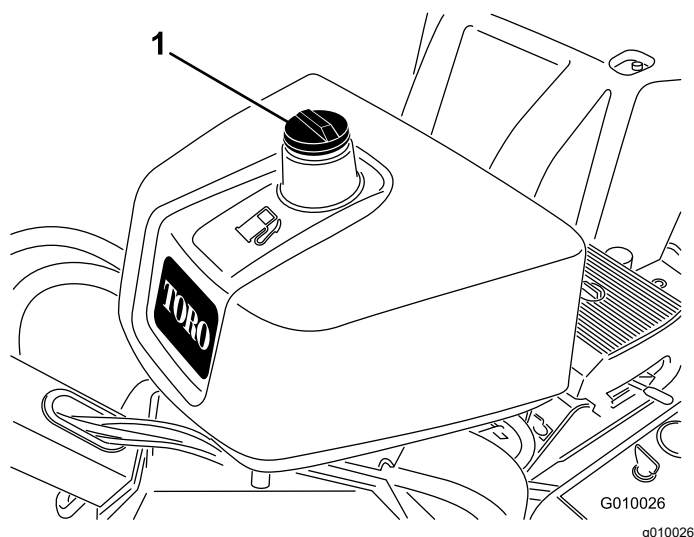


Diagram 15

1. Pokrovček rezervoarja za gorivo

3. V rezervoar za gorivo dolivajte gorivo, dokler raven goriva ni od 6 do 13 mm pod spodnjim delom nastavka za dolivanje.

Pomembno: Ta prostor v rezervoarju omogoča raztezanje goriva. Rezervoarja za gorivo ne smete popolnoma napolniti.

4. Varno namestite pokrovček rezervoarja za gorivo.
5. Pobrišite razlito gorivo.

Vsakodnevna vzdrževalna dela

Vsak dan morate pred zagonom stroja opraviti naslednje postopke za dnevno preverjanje:

- [Preverjanje ravni motornega olja \(stran 36\)](#)
- [Preverjanje ravni hidravlične tekočine \(stran 47\)](#)
- [Čiščenje mreže motorja \(stran 38\)](#)
- [Preizkušanje varnostnega zapornega sistema \(stran 18\)](#)

Varnostni zaporni sistem

⚠ POZOR

Če so varnostna zaporna stikala odklopljena ali poškodovana, lahko stroj začne delovati nepričakovano, kar lahko povzroči telesne poškodbe.

- Ne posegajte v zaporna stikala.
- Vsak dan preverite delovanje zapornih stikal in pred začetkom upravljanja stroja zamenjajte vsa poškodovana stikala.

Razumevanje varnostnega zapornega sistema

Varnostni zaporni sistem preprečuje zagon motorja, razen če je ročica za vleko v NEVTRALNEM položaju.

Preizkušanje varnostnega zapornega sistema

Servisni interval: Pred vsako uporabo ali dnevno

1. Če deluje, izklopite motor.
2. Medtem ko držite ročica za vleko naprej ali nazaj, zaženite motor.
Motor se ne sme zagnati.
3. Ročico za vleko premaknite v NEVTRALNI položaj in zaženite motor.
4. Premaknite stroj na območje s travno rušo.
5. Aktivirajte priključno gred in spustite glavo za rahljanje.
6. Sprostite pogonsko ročico ali jo premaknite v nevtralni položaj.

Glava za rahljanje bi se morala dvigniti in nehati vrteti.

Če varnostni sistem ne deluje, kot je opisano zgoraj, se za popravilo varnostnega sistema takoj obrnite na pooblaščenega distributerja strojev Toro.

Med uporabo

Varnost med upravljanjem

- Lastnik/upravljaivec je odgovoren za preprečevanje nesreč, ki lahko povzročijo telesne poškodbe ali premoženjsko škodo.
- Nosite primerna oblačila, vključno z zaščitnimi očali, dolgimi hlačami, delovnimi čevlji z nedrsečim podplatom in zaščito za sluh. Spnite dolge lase, pritrdite ohlapna oblačila in ne nosite ohlapnega nakita.
- Stroja ne upravljajte, če ste utrujeni, bolni oziroma pod vplivom alkohola ali drog.
- Na stroju nikoli ne prevažajte potnikov in ne dovolite prisotnim osebam ter ljubljencem, da bi se približali stroju med delovanjem.
- Stroj uporabljajte le pri dobri vidljivosti, da se boste lahko izognili luknjam ali drugim skritim nevarnostim.
- Z rokami in nogami ne segajte v območje zobcev.
- Pred vzvratno vožnjo pogledajte nazaj in navzdol, da se prepričate, da imate prosto pot.

- Če s strojem trčite ob predmet ali če zaznate nenavadne vibracije stroja, stroj ustavite, ga ugasnite, izklopite motor, odstranite ključ ter počakajte, da se vsi gibljivi deli ustavijo, in šele nato preglejte zobce. Pred nadaljevanjem upravljanja opravite vsa potrebna popravila.
- Vedno poskrbite za ustrezen tlak v pnevmatikah.
- Zmanjšajte hitrost vleke na neravnih cestah in površinah.

Varna uporaba na pobočjih

- Pobočja so najpogostejši dejavnik pri nesrečah zaradi izgube nadzora in prevračanja, ki imajo lahko za posledico hude telesne poškodbe ali celo smrt. Sami odgovarjate za varno uporabo na pobočjih. Uporaba stroja na pobočjih zahteva dodatno previdnost.
- Ocenite, ali so razmere na pobočju varne za uporabo stroja in si obvezno oglejte teren. Med pregledom vedno uporabljajte zdravo pamet in dobro presojo.
- Pred uporabo stroja na pobočjih preberite navodila za upravljanje stroja na pobočjih in preglejte pogoje, da preverite, ali lahko v danem trenutku in razmerah stroj uporabljate na tem pobočju. Če se teren spremeni, se lahko spremeni tudi upravljanje stroja na pobočju.
- Izogibajte se zaganjanju, zaustavljanju in obračanju stroja na pobočjih. Pazite, da ne boste preveč sunkovito spreminjali hitrosti ali smeri. Zavijajte počasi in postopoma.
- Stroja ne uporabljajte pri pogojih, ki lahko bistveno vplivajo na oprijem koles, krmiljenje ali stabilnost stroja.
- Odstranite ali označite ovire, kot so jarki, kolesnice, grbine, skale in druge skrite nevarnosti. Visoka trava lahko zakrije ovire. Neraven teren lahko povzroči prevrnitev stroja.
- Upoštevajte, da ima lahko stroj na mokri travi, pobočju ali vožnji navzdol po klancu slabši oprijem koles. V primeru izgube oprijema pogonskih koles lahko pride do drsenja ter izgube zmožnosti zaviranja in krmiljenja.
- Pri uporabi stroja v bližini prepadov, jarkov, nasipov, vodnih teles in drugih nevarnosti bodite izredno previdni. Stroj se lahko nenadoma prevrne, če gre kolo prek roba ali če se rob vdre. Med strojem in nevarnimi deli ohranjajte varnostno območje.

Zagon motorja

1. Sprostite ročico za vleko in aktivirajte parkirno zavoro.
2. Uporabite vzvod dušilne lopute, kot sledi:

- Pred zagonom hladnega motorja premaknite vzvod dušilne lopute v položaj za VKLOP.
- Pri zagonu toplega ali ogretega motorja morda ne bo treba uporabiti vzvoda dušilne lopute.

3. Premaknite ročico za plin v položaj HITRO, preden zaženete hladen motor.
4. Za zagon obrnite ključ za vžig. Ko se motor zažene, spustite ključ.

Pomembno: Zaganjalnika ne pustite delovati več kot 10 sekund hkrati. Če se motor ne zažene, morate do naslednjega poskusa počakati 30 sekund. Neupoštevanje teh navodil lahko privede do okvare zaganjalnika.

5. Ko se je motor zagnal, vzvod dušilne lopute premaknite v položaj za IZKLOP. Če se motor ustavi ali deluje neenakomerno, vzvod za dušilno loputo za nekaj sekund pomaknite nazaj v položaj za VKLOP. Ročico za plin nato pomaknite na zeleno nastavitev. Po potrebi to ponovite.

Ugašanje motorja

1. Ročico za plin premaknite v položaj POČASI.
2. Pustite motor v prostem teku 60 sekund.
3. Obrnite ključ za vžig v položaj za IZKLOP in ga izvlecite.
4. Pred prevozom ali shranjevanjem stroja zaprite zaporni ventil za gorivo.

Pomembno: Pred prevozom stroja na prikolici ali pred shranjevanjem stroja zaprite zaporni ventil za gorivo. Pred prevozom stroja aktivirajte parkirno zavoro stroja. Odstranite ključ, ker se lahko v nasprotnem primeru zažene črpalka za gorivo in tako izprazni akumulator.

▲ POZOR

Ko je stroj nenadzorovan, se lahko otroci ali navzoče osebe poškodujejo, če poskusijo premakniti ali upravljati stroj.

Vedno izvlecite ključ za vžig in aktivirajte parkirno zavoro, ko stroj pustite brez nadzora, četudi le nekaj minut.

Uporaba stroja

1. Zaženite motor.
2. Izklopite parkirno zavoro.
3. Pogledajte v smer načrtovane poti in se prepričajte, da ni ovir.

- Ročico za vleko pomaknite navzdol, da se stroj pomika naprej.
Med upravljanjem stroja hodite naprej; kadar upravljate stroj, ne hodite tako, da ste usmerjeni nazaj.
- Aktivirajte priključno gred in spustite glavo za rahljanje.
- Deaktivirajte priključno gred in dvignite glavo za rahljanje.
- Stroj zaustavite tako, da sprostite ročico za vleko.

Nastavitev globine rahljanja

- Parkirajte stroj na ravni površini, izklopite motor, aktivirajte parkirno zavoro in odstranite ključ.
- Izberite želeni zobec za uporabo.
- Zobec položite na nalepko s prikazom globine zobcev (Diagram 16), pri čemer naj bo 1 konec poravnana z želeno globino zračenja (glejte prekrivanje zobcev na nalepki).

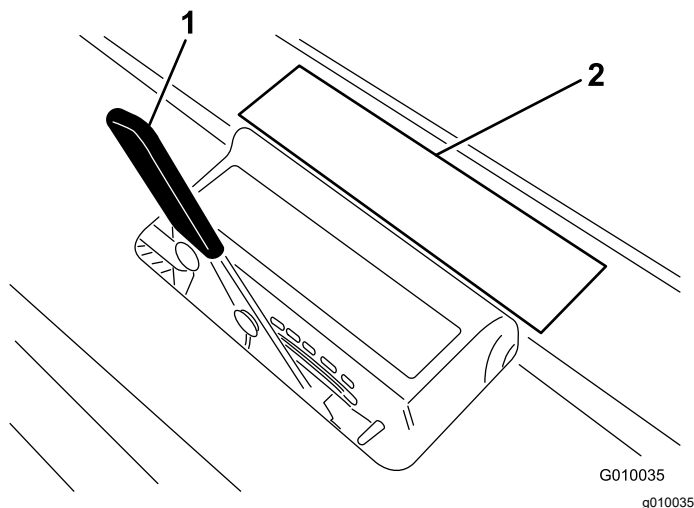


Diagram 16

- Ročica za globino zračenja
- Prekrivanje na nalepki

- Določite, s katero črko se ujema drugi konec zobca in ročico za globino zračenja nastavite na ustrezno črkovno nastavitev.

Opomba: Ko se zobec obrabi, boste mogoče lahko ponastavili globino, da upoštevate obrabo. Če je na primer za novo nastavitev globine zobca potrebna nastavitev G, potem lahko po 6 mm obrabe zobca nastavitev ponastavite na črko H.

Uporaba črtnega označevalca

Uporabite črtni označevalec za poravnavo vrstic za zračenje (Diagram 17).

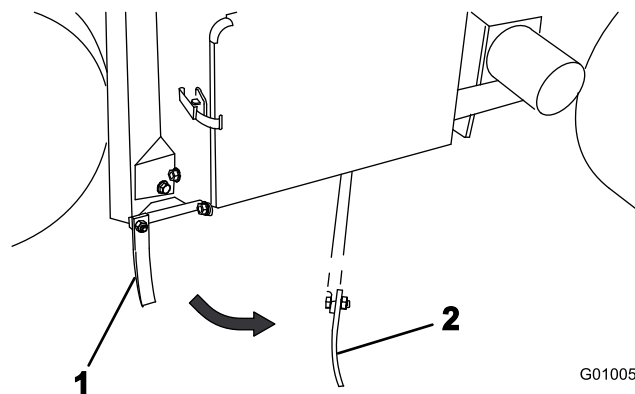


Diagram 17

- Črtni označevalec (položaj za shranjevanje)
- Črtni označevalec (položaj za poravnavo)

Podpora glave za rahljanje s servisni zapahom

Pred izvedbo servisa glave za rahljanje ali kadar stroj shranjujete za več kot nekaj dni, namestite servisni zapah.

⚠ NEVARNOST

Če je glava za rahljanje dvignjena in ni zapahnjena, se lahko nepričakovano spusti in poškoduje vas ali mimoidoče.

Kadar koli izvajate servis glave za rahljanje, vključno z menjavo zobcev ali varoval travne ruše, s servisnim zapahom zavarujte glavo za rahljanje v dvignjenem položaju.

- Dvignite glavo za rahljanje.
- Parkirajte stroj na ravni površini, izklopite motor, aktivirajte parkirno zavoro in odstranite ključ.
- Odstranite varnostno zaponko, s katero je zavarovan servisni zapah v pospravljenem položaju (Diagram 18).

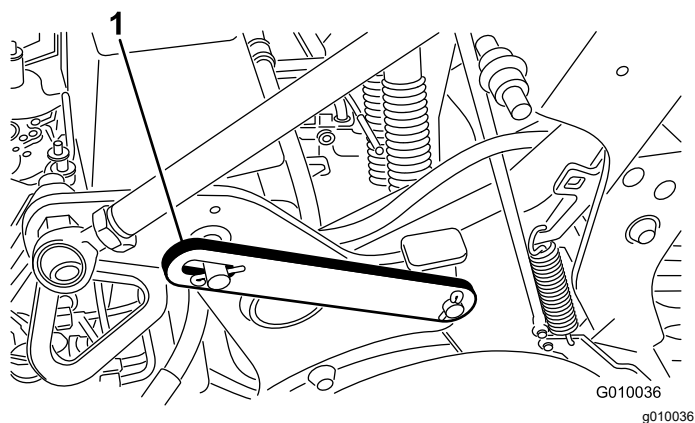


Diagram 18

1. Servisni zapah v (spuščenem) položaju za shranjevanje

4. Servisni zapah zavrtite nazaj in ga namestite na zatič glave za rahljanje (**Diagram 19**). Zapah zavarujte z varnostno zaponko.

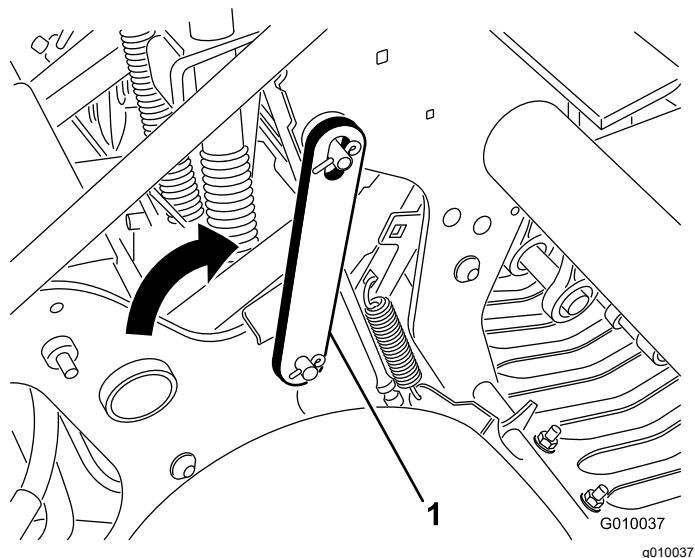


Diagram 19

1. Servisni zapah v (dvignjenem) zaklenjenem položaju

Nastavitev ročnega sledenja površini

Distančniki za ročno nastavitev globine so potrebni samo, kadar sistem TrueCore® za sledenje površini ne deluje zaradi škode na sistemu za povratno zvezo (varovala travne ruše, vezna palica in sestav aktuatorja) ali če potrebujete največjo globino rahljanja.

1. Parkirajte stroj na ravni površini, izklopite motor, aktivirajte parkirno zavoro in odstranite ključ.
2. Odstranite razcepko, s katero so pričvrščeni distančniki, in zatiče za globino (**Diagram 20**).

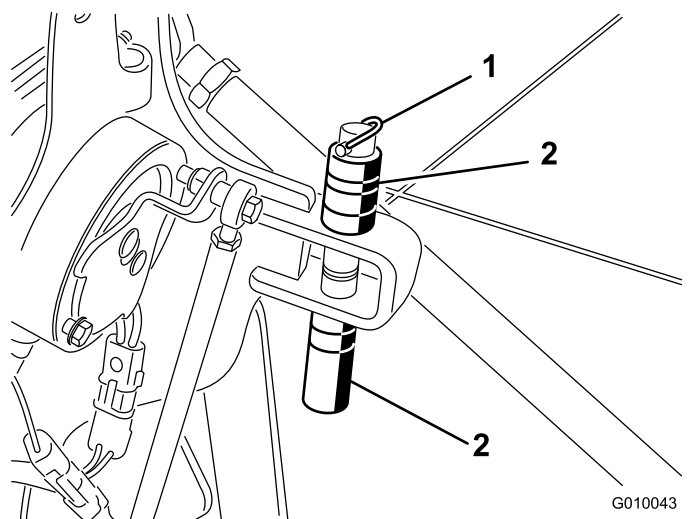


Diagram 20

1. Razcepka
2. Distančniki in zatiči za globino

3. Distančnike položite nad ali pod nosilec, da dosežete želeno globino rahljanja..

- Debeli distančniki omogočajo 19-mm razmake.
- Tanki distančniki omogočajo 9,5-mm razmake v globini.
- Ko so vsi distančniki na zgornji strani, je nastavitev globine 10,7 cm.

4. Zaklepni vijak in matico odstranite s stikala za izbiro (**Diagram 21**).

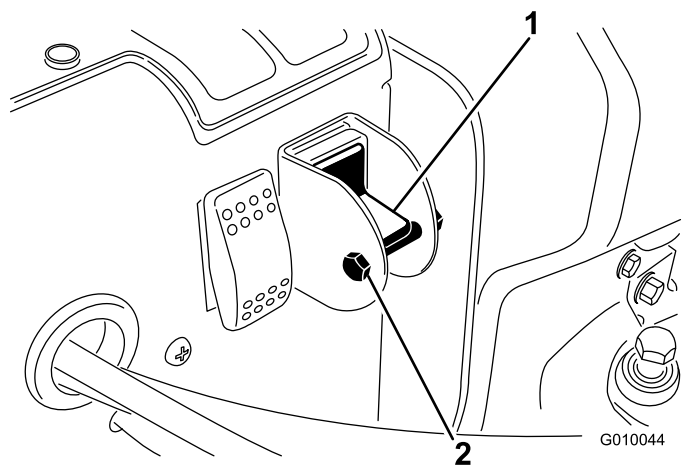


Diagram 21

1. Stikalo za izbiro ročnega sledenja površini
2. Vijak in matica sledenja površini

5. Da izklopite funkcijo True Core, obrnite stikalo v navzdol obrnjen položaj.
6. Da preprečite nenamerno spremembo nastavitve, namestite zaklepni vijak in matico.

Namestitev nosilcev zobcev, varoval travne ruše in zobcev

Za stroj je na voljo širok nabor nosilcev zobcev, varoval travne ruše in zobcev. V poglavju Priključki in dodatna oprema skladno s preglednico dodatne opreme izberite potrebne sestavne dele.

1. Dvignite glavo za rahljanje in jo v tem položaju zaklenite s servisnim zapahom.
2. Parkirajte stroj na ravni površini, izklopite motor, aktivirajte parkirno zavoro in odstranite ključ.
3. Nosilec zobcev namestite na vsako roko za zobce ([Diagram 22](#)) s tremi vijaki ($\frac{1}{2} \times 1 \frac{1}{4}$ "). Zategnite vijake z zateznim momentom 101,6 N·m.

Opomba: Vijaki so deli v kompletih nosilcev zobcev.

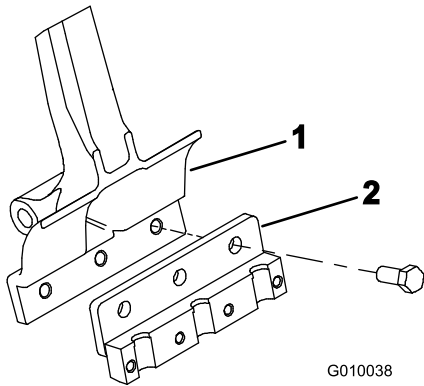


Diagram 22

1. Roka za zobce
2. Nosilec za zobce

4. Ohlapno namestite varovala travne ruše na nosilce varoval travne ruše s štirimi objemkami za varovala travne ruše in 12 maticami s prirobnicami ([Diagram 23](#)). Pritrdilnih elementov ne zategujte.

Opomba: Tovarna dobavi objemke varoval za travno rušo in matice s prirobnico, ki so pričvrščene na nosilce varoval travne ruše ([Diagram 23](#)).

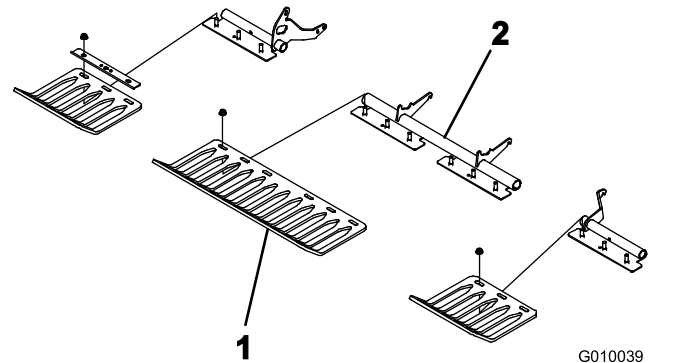


Diagram 23

1. Varovalo travne ruše
2. Objemka varovala travne ruše

5. Ohlapno namestite objemko zobca na vsak nosilec za zobce ([Diagram 24](#)) s 4 vijaki ($\frac{3}{8} \times 1 \frac{1}{2}$ "). Vijakov ne zategujte.

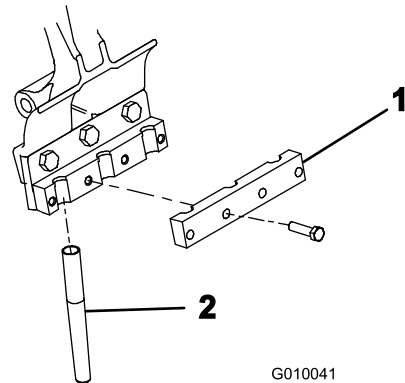


Diagram 24

1. Objemka zobcev
2. Zobec

6. Zobce namestite na nosilca zobcev št. 2 in št. 5 ([Diagram 25](#)). Zategnite vijake.

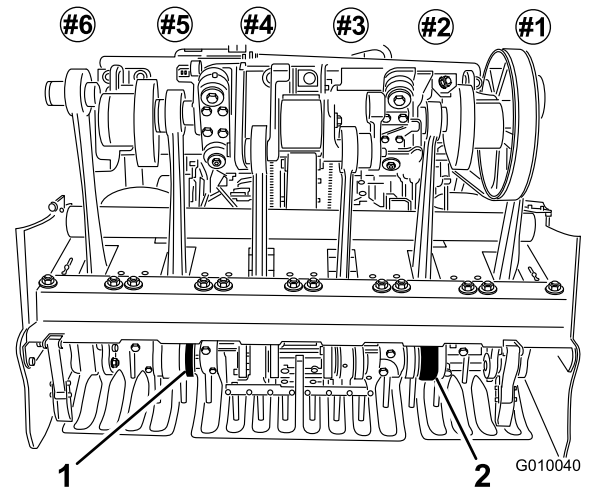


Diagram 25

1. Nosilec zobcev št. 5
2. Nosilec zobcev št. 2

- Preverite, ali so zobci poravnani s sredino rež na varovalih za travno rušo (**Diagram 26**). Varovala za travno rušo prilagodite, kot je to potrebno, in zategnite matice.

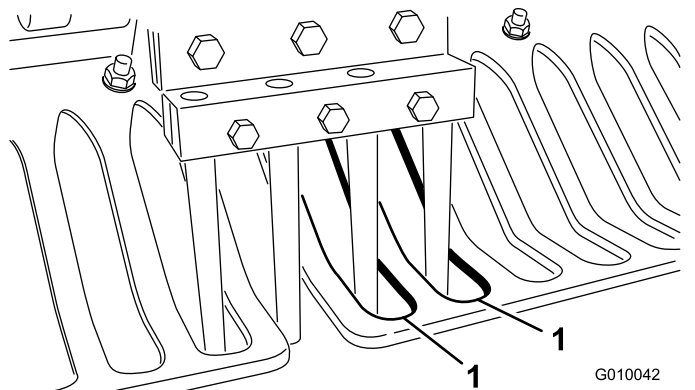


Diagram 26

- Reže na varovalih za travno rušo

- Namestite preostale zobce na nosilce zobcev št. 1, 3, 4 in 6. Zategnite vse vijake na nosilcih zobcev z zateznim momentom 40,6 N·m.

Zamenjava zobcev

Glejte **6 Namestitev nosilcev zobcev, varoval travne ruše in zobcev (stran 12)**, kjer boste našli ilustracije.

- Dvignite glavo za rahljanje in jo v tem položaju zaklenite s servisnim zapahom.
- Parkirajte stroj na ravni površini, izklopite motor, aktivirajte parkirno zavoro in odstranite ključ.
- Odvijte zadrževalne vijake nosilca za zobce in odstranite stare zobce.
- V nosilec vstavite nove zobce.
- Vijake zategnite do priporočenega zateznega momenta.
- Ta postopek ponovite še na preostalih rokah.

Prilagoditev prenosa teže

Stroj prenaša težo z enote za vleko na glavo za rahljanje, da pomaga ohraniti globino izvrtin v različnih strukturah prsti. Toda, če je struktura prsti tako čvrsta, da ne omogoča popolne globine zračenja, bo glava za rahljanje morda za uporabo potrebovala dodaten prenos teže. Da povečate tlak vzmeti za prenos teže, ki je usmerjen navzdol, sledite naslednjim navodilom:

⚠ OPOZORILO

Nenadna sprostitvev nastavkov za vzmeti lahko povzroči poškodbe.

Za prilagoditev vzmeti za prenos teže poiščite pomoč druge osebe.

- Parkirajte stroj na ravni površini, izklopite motor, aktivirajte parkirno zavoro in odstranite ključ.
- Odvijte nosilne vijake in matice, s katerimi so nosilci vzmeti pričvrščeni na glavo za rahljanje (**Diagram 27**). Ne odstranite jih.

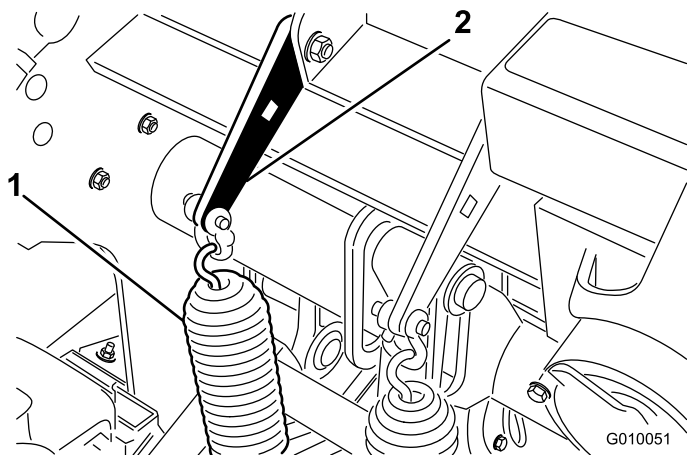


Diagram 27

- Vzmeti za prenos teže
- Nastavek za vzmet

- Vstavite ½-palčno ragljo ali drog prekinjevalnika v kvadratno luknjo na nastavku za vzmet (**Diagram 28**).

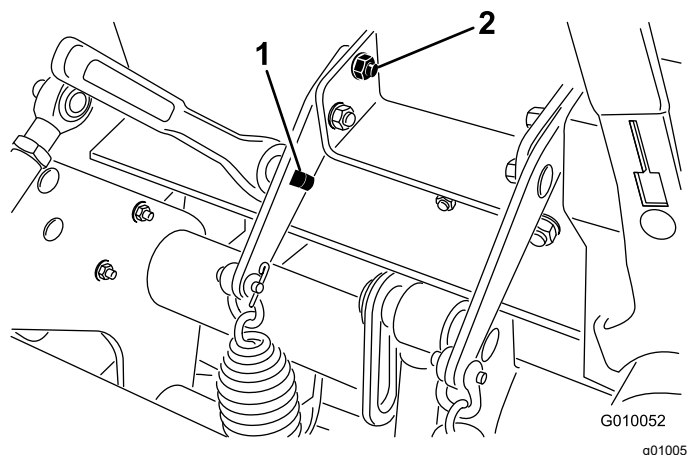


Diagram 28

- Kvadratna luknja na nastavku
- Zadnji nosilni vijak

- Držite zaskočko ali podolgovati ključ, da sprostite napetost na nastavku za vzmet in odstranite zadnji nosilni vijak.

5. Nastavek za vzmet obračajte, dokler se ne poravna z drugo luknjo, vstavite nosilni vijak in zategnite matice.

Opomba: Če nastavek za vzmet zavrtite navzgor, boste povečali prenos teže.

Dodajanje dodatne teže

Če je prenos teže povečan in zračite zelo čvrsta tla, se lahko zaradi prenosa teže začeta s tal dvigati zadnji dve pnevmatiki. Zato lahko pride do nerednega razmaka med luknjami.

Če se to zgodi, lahko na osno cev zadnjega ogrodja dodate dodatno utež. Vsaka dodana utež stroju doda 28,5 kg. Dodate lahko največ 2 uteži. Številke teh delov lahko najdete v *Katalogu delov*.

Ročno potiskanje/vlečenje stroja

Pomembno: Stroja ne vlecite pri hitrosti, višji od 1,6 km/h, ker lahko pride do poškodb hidravličnih komponent.

1. Parkirajte stroj na ravni površini, izklopite motor, aktivirajte parkirno zavoro in odstranite ključ.
2. Poiščite ventil obtočnega voda med motorjem in hidrostatično črpalko ([Diagram 29](#)).
3. S ključem ($\frac{5}{8}$ ") ventil obtočnega voda zavrtite v nasprotni smeri urinega kazalca za en obrat. To omogoča, da lahko hidravlična tekočina obide črpalko, kar omogoči obračanje koles ([Diagram 29](#)).

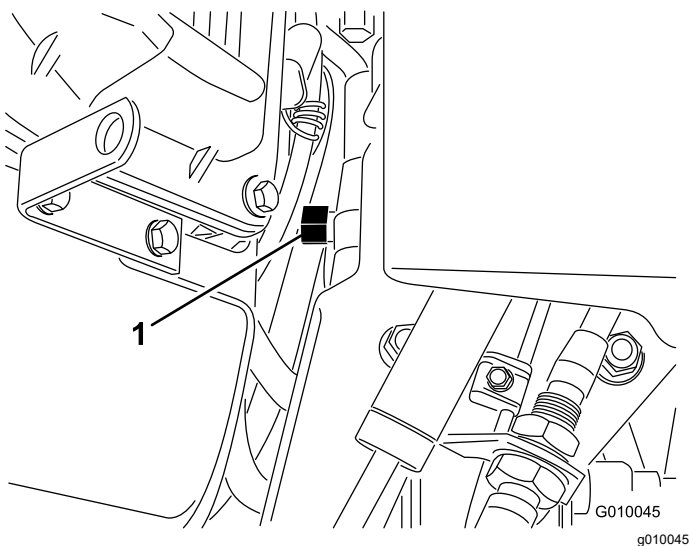


Diagram 29

1. Ventili obtočnega voda

Pomembno: Ventil obtočnega voda ne smete zavrteti za več kot 1 obrat. V tem primeru lahko ventil izpade iz ohišja in povzroči iztekanje tekočine.

Pomembno: Stroja ne potiskajte/vlecite dlje kot 30,5 m ali pri hitrosti, višji od 0,6 km/h, saj lahko pride do poškodb hidravličnih komponent.

4. Pred potiskanjem/vlečenjem stroja izklopite parkirno zavoro.

Pomembno: Stroja ne upravljajte, kadar je ventil obtočnega voda odprt dlje kot 10 do 15 sekund.

5. Da znova upravljate stroj, ventil obtočnega voda zavrtite v smeri urinega kazalca za 1 obrat ([Diagram 29](#)).

Opomba: Ventila obtočnega voda ne smete preveč zategniti.

Opomba: Če želite voziti stroj, morate zapreti ventil obtočnega voda. Ne poskušajte upravljati vlečnega sistema, kadar je ventil obtočnega voda odprt.

Ponastavitev tokokroga za nadzor sistema

Če glava za rahljanje ostane v položaju za zračenje (zmanjka goriva, pozabite namestiti servisni zapah za shranjevanje, strojna okvara motorja ali črpalke itn.), se izklopita električni sistem za nadzor hidravličnih elektromagnetnih tuljav in električna sklopka, da bi preprečili neželeno gibanje glave za rahljanje, ne da bi namerno ponastavili sistem.

1. Zaženite motor.
2. Pritisnite stikalo za ponastavitev sistema ([Diagram 30](#)).

Glava za rahljanje se dvigne in tokokrog za električni nadzor se ponastavi.

Opomba: Če motorja ne morete vklopiti, ga zaženite z zaganjalnikom, pri tem pa držite pritisnjeno stikalo za ponastavitev sistema, dokler se glava za rahljanje ne umakne s tal.

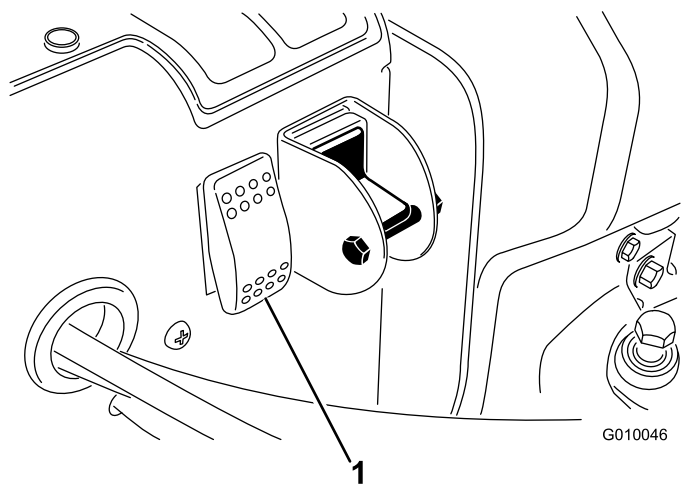


Diagram 30

1. Stikalo za ponastavitev sistema

Premikanje stroja, medtem ko je glava za rahljanje spuščena

Če se motor okvari ali če ga ne morete vklopiti, ko je glava za rahljanje spuščena, zobci pa so v prsti, sledite naslednjim navodilom:

1. Nosilce zobcev odstranite s teptalnih rok.
2. Ventil obtočnega voda odprite za 1 obrat.
3. Stroj povlecite/potisnite do bližnje lokacije, da nadaljujete s servisom ali da ga naložite na prikolico.

Pomembno: Stroja ne vlecite/potiskajte dlje kot 30,5 m oziroma hitreje kot 1,6 km/h, ker lahko poškodujete hidravlične komponente.

Delovni namigi

Splošno

⚠ OPOZORILO

Če boste s strojem trčili ob ovire, se lahko zgodi, da boste izgubili nadzor nad njim.

Vedno se zavedajte ovir na delovišču. Svojo pot zračenja načrtujte tako, da se lahko izognete kakršni koli oviri, ki je na vaši poti ali na poti stroja.

- Med zračenjem delajte zelo postopne zavoje. Ko je glava za rahljanje aktivirana, nikoli ne delajte ostrih zavojev. Svojo pot zračenja načrtujte, še preden spustite prezračevalnik.

- Vedno se zavedajte, kaj je pred vami v smeri premikanja naprej. Stroja ne upravljajte blizu stavb, ograj in druge opreme.
- Pogosto se ozrite nazaj, da poskrbite, da stroj pravilno deluje in da ste še vedno poravnani s predhodno potjo.
- Vedno poskrbite, da z območja odstranite vse poškodovane dele stroja, kot so zlomljeni zobci itn., in tako preprečite, da bi jih povzile kosilnice ali druga oprema za vzdrževanje travne ruše.
- Zamenjajte zlomljene zobce in preglejte ter popravite škodo na tistih, ki so še vedno primerni za uporabo. Pred začetkom upravljanja popravite vso drugo škodo na stroju.
- Kadar zračite z manj kot s polno širino stroja, lahko odstranite zobce, ampak glave zobcev morajo ostati nameščene na teptalnih rokah, da se zagotovi ustrezno ravnotežje in delovanje stroja.
- Ta stroj prezrači zemljo globlje kot večina prezračevalnikov zelenih površin. Na naravnih ali umetno dvignjenih zelenicah in udarjališčih bo z globljimi in daljšimi votlimi zobci mogoče težje izmetati rušo. Razlog za to je trša naravno prisotna prst, ki se prilepi na konec zobca. Zobci družbe Toro za stranski izmet na zelenicah/udarjališčih ostajajo čistejši in krajšajo čas, ki je potreben za čiščenje zobcev. Sčasoma boste to težavo odpravili s pomočjo nenehnega zračenja in s programi posipavanja.

Trda tla

Če so tla pretrda za želeno globino vstavljanja zobcev, lahko glava za rahljanje začne poskakovati. Razlog za to je neprepustna plast zemlje, v katero poskušate prodreti z zobci. Ta pogoj lahko odpravite na naslednji način:

- Ne zračite zemlje, če so tla pretrda ali presuha. Najboljše rezultate zračenja boste dobili po dežju ali namakanju travne ruše prejšnji dan.
- Začnite uporabljati glavo s 3 zobci, če poskušate uporabljati glavo s 4 zobci, ali pa zmanjšajte število zobcev na teptalni roki. Poskušajte ohraniti simetrično konfiguracijo zobcev, da lahko enakomerno obremenite teptalne roke.
- Če so tla kompaktna, zmanjšajte prodiranje prezračevalnika (nastavitev globine), očistite zobce, zalijte travno rušo in znova izvedite zračenje na večji globini.

Zračenje vrst prsti, ki so na trdem podtalju (tj. prst/pesek na skalnati prsti), lahko povzroči neželjeno kakovost lukenj. To se zgodi, kadar je globina zračenja večja, kot je plast nakopičene prsti, podtalje pa je pretrdo, da bi ga prodri. Kadar zobci pridejo v stik s tem tršim podtaljem, se lahko prezračevalnik

dvigne, to pa povzroči razširitev zgornjega dela lukenj. Zmanjšajte globino zračenja toliko, da se izognete prodoru v trdo podtalje.

Kakovost vhoda v luknjo oz. izhoda iz nje

Če stroj ustvarja naslednje rezultate, se kakovost vhoda v luknjo oz. izhoda iz nje slabša:

- kakovost luknje ob vhodu vanjo je zarezana (razvlečena naprej).
- Glava za rahljanje se ne aktivira pred stikom s travno rušo.
- Glava za rahljanje ustvarja šope travne ruše ob prodoru ali se odbije, kadar je na plitki globini zračenja.

Preverite naslednje:

- Morda je potrebna prilagoditev stikala za zaznavanje bližine št. 4 (lokacija stikala št. 4 na ogrodju H); glejte [Prilagajanje stikala za zaznavanje bližine št. 4 \(stran 26\)](#).
- Morda je potrebna prilagoditev stikala za zaznavanje položaja za vklop št. 3 (lokacija stikala št. 3 na ogrodju H); glejte [Prilagajanje stikala za zaznavanje bližine št. 3 \(stran 27\)](#).
- Vaš stroj ima mogoče obrabljeno ali drsečo sklopko; glejte *Priročnik za servis* vašega stroja.

Prilagajanje stikala za zaznavanje bližine št. 4

Stikalo za zaznavanje bližine št. 4 lahko postavite v dva položaja na ogrodju za stikalo za zaznavanje bližine; za nastavitve globine zračenja A–D uporabljajte zgornji položaj, za nastavitve globine zračenja E–H pa spodnji položaj.

Opomba: Stikalo za zaznavanje bližine št. 4 je privzeto nastavljeno na spodnji položaj, da se zagotovi izboljšana kakovost lukenj in globina; na tem položaju mora tudi ostati med večino dejavnosti zračenja.

Zračenje s stikalom za zaznavanje bližine št. 4, medtem ko je to v napačnem položaju na nosilcu glede na nastavitve globine zračenja, lahko povzroči odbijanje glave za rahljanje, prekoračitev globine zobcev in/ali povzroči nastajanje šopov. Stikalo za zaznavanje bližine št. 4 lahko prilagodite, kot sledi:

1. Preden zapustite stroj, ga parkirajte na ravni površini, aktivirajte parkirno zavoro, ugasnite motor, odstranite ključ in počakajte, da se vsi premikajoči se deli ustavijo.
2. Dvignite ročico zapaha s pokrova, pokrov pa dvignite s stroja ([Diagram 31](#)).

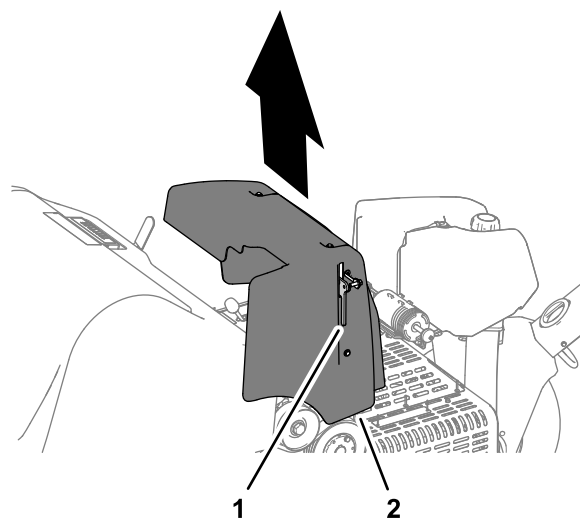
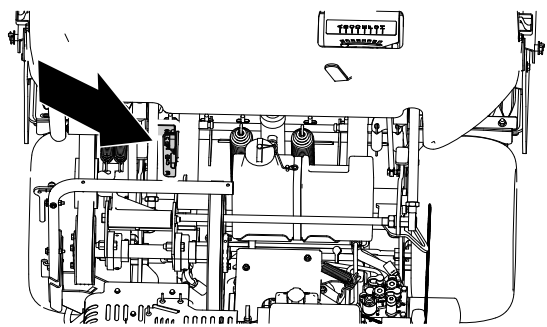


Diagram 31

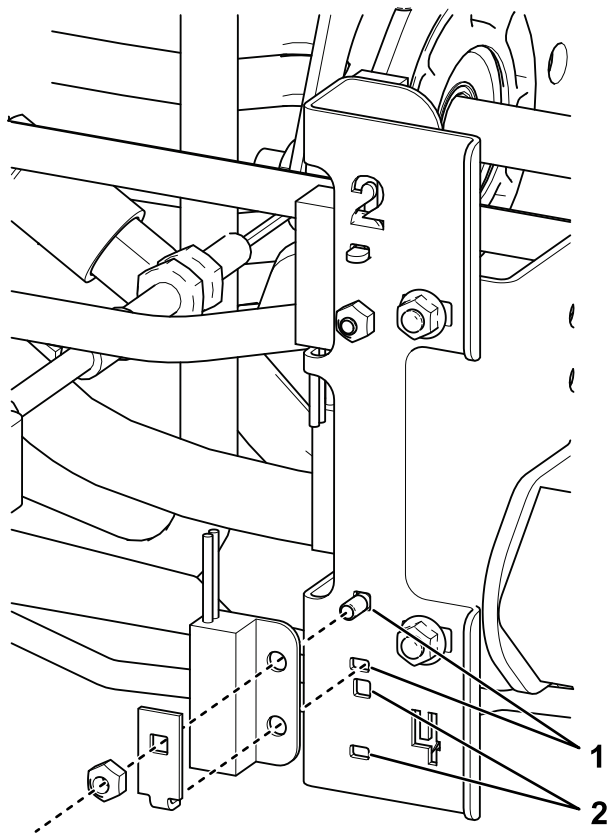
g261627

1. Ročica zapaha
2. Pokrov

3. Poiščite sestav stikala za zaznavanje bližine na sestavu ogrodja H ([Diagram 32](#)).
4. Stikalo št. 4 sestavite v položaju, ki je potreben za določeno globino zračenja, kot je prikazano na sliki [Diagram 32](#).



g261628



g364784

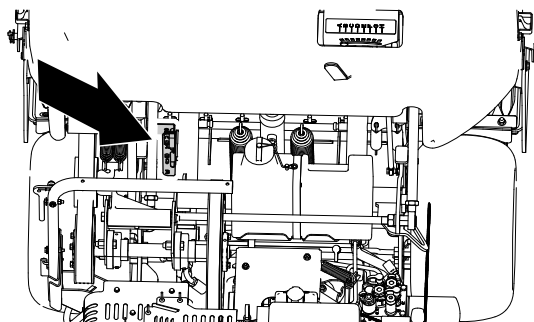
Diagram 32

- | | |
|--|--|
| 1. Zgornji položaj (za nastavitve globine A–D) | 2. Spodnji položaj (za nastavitve globine E–H) |
|--|--|

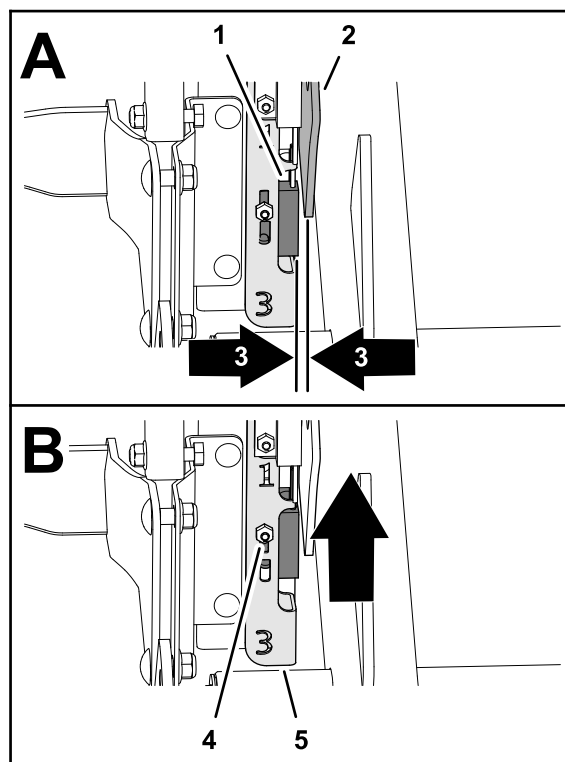
5. Nosilec pokrova poravnajte z nastavkom za pokrov na stroju.
6. Pokrov namestite na stroj in poskrbite, da ga zavarujete z zapahom.
7. Preverite kakovost vhodne/izhodne luknje.

Prilagajanje stikala za zaznavanje bližine št. 3

1. Preden zapustite stroj, ga parkirajte na ravni površini, aktivirajte parkirno zavoro, ugasnite motor, odstranite ključ in počakajte, da se vsi premikajoči se deli ustavijo.
2. Dvignite ročico zapaha s pokrova, pokrov pa dvignite s stroja (**Diagram 31**).
3. Poskrbite, da sestav stikala za zaznavanje bližine (na zunanji strani nosilca H) ni več kot 1,5 mm od ciljne plošče (**Diagram 33**).



g261628



g261629

Diagram 33

- | | |
|--|--------------------------------------|
| 1. Stikalo za zaznavanje bližine št. 3 | 4. Varovalna matica in nosilni vijak |
| 2. Ciljna plošča | 5. Nosilec H |
| 3. Vrzel 1,5 mm | |

4. Preverite, ali stikalo za zaznavanje bližine št. 3 pravilno deluje.

5. Če je potrebno, odvijte varovalno matico in nosilni vijak, s katerima je pričvrščena plošča za pritrditev stikala, in dvignite ploščo v najvišji položaj ter jo pričvrstite (Diagram 33).

Opomba: Če boste dvignili stikalo, se bo sklopka aktivirala prej.

6. Privijte varovalno matico (Diagram 33).
7. Nosilec pokrova poravnajte z nastavkom za pokrov na stroju.
8. Pokrov namestite na stroj in poskrbite, da ga zavarujete z zapahom.
9. Preverite kakovost vhodne/izhodne luknje.

Pomembno: Če se glava za rahljanje ne zažene pred vhomom in če je stikalo za položaj v najvišjem dovoljenem položaju, se je delovanje električne sklopke morda tako poslabšalo, da povzroča zamudo pri aktivaciji. Stopite v stik s pooblaščenim distributerjem za izdelke Toro ali glejte *Servisni priročnik*.

Mini zobec (Quad Tine)

Zaradi zasnove z dvema vrstama, je za glavo za rahljanje z mini zobci potreben razmak med luknjami dolžine 6,3 cm. Hitrost na tleh je bistvena za ohranjanje videza razmaka med luknjami dolžine 3,2 cm. Če je za vaš razmak med luknjami potrebna majhna sprememba, glejte [Prilagajanje razmaka med luknjami \(stran 50\)](#).

Pri uporabi glave z mini zobci ali pri uporabi večjih trdnih zobcev, je pomembna zgradba korenin, da bi se preprečila škoda travne ruše zaradi raztrganja območja s koreninami. Če osrednji dve roki začneta dvigovati travno rušo ali povzročati čezmerno škodo na območju s koreninami, ravnajte, kot sledi:

- Povečajte razmak med luknjami.
- Zmanjšajte velikost zobcev.
- Zmanjšajte globino zobcev.
- Odstranite nekaj zobcev.

Dvigovanje, ki ga povzročijo trdni zobci, ko jih povlečemo iz travne ruše, lahko poškoduje travno rušo. Takšno dvigovanje lahko raztrga območje s koreninami, če je gostota zobcev ali premer zobcev prevelik.

Sprednja izvrtina ima jamice ali je potisnjena (trdi zobci ali mehkejša prst)

Kadar zračimo z daljšimi trdnimi zobci (tj. z dolžino $\frac{3}{8}$ x 4") ali iglastimi zobci, lahko sprednji del lukenj

postane zarezan oziroma nastajajo šopi trave. Da bi dosegli odlično kakovost lukenj pri takšni konfiguraciji, visoko hitrost motorja v prostem teku upočasnite na 2800 do 2900 vrtljajev/min. Ker se hitrost vlečenja in hitrost glave za rahljanje povečujeta in zmanjšujeta skupaj s hitrostjo motorja, to ne vpliva na razmak med luknjami.

Če z zmanjšanjem hitrosti motorje ne uspete popraviti kakovosti izvrtin pri uporabi večjih trdnih zobcev, boste morda za blažilni mehanizem Roto-Link potrebovali tršo nastavitvev. S tršo nastavitvijo mehanizma Roto-Link boste mogoče lahko preprečili deformacijo sprednjega dela izvrtine. V večini pogojev pa se najboljše obnese tovarniška nastavitvev.

Opomba: Spremenite polovico rok Roto-Link (3 roke) in na vzorčnem območju preizkusite, ali je kaj drugače.

1. Parkirajte stroj na ravni površini, izklopite motor, aktivirajte parkirno zavoro in odstranite ključ.
2. Odstranite varovalne matice, s katerimi je sestav blažilnega mehanizma Roto-Link pričvrščen na ogrodje glave za rahljanje.
3. Odstranite zgornji blažilni distančnik z debelino 1,25 cm in sestav blažilnega mehanizma Roto-Link znova pričvrstite na ogrodje glave za rahljanje. Poskrbite, da boste uporabili kaljeno podložko v obliki črke D.
4. Zrahljajte vijake, s katerimi je pritrjena odbojna plošča.
5. Odbojno ploščo podrsajte naprej in privijte vijake. To omogoča, da lahko odbijači Roto-Link pravilno nihajo.

Stroj odpeljite na preizkusno območje in primerjajte kakovost izvrtin. Če se je izboljšala, dokončajte ta postopek s preostalimi sestavi Roto-Link.

Opomba: Če se želite vrniti nazaj na zobce, oblikovane za rahljanje ali na katere koli od mini zobcev, morate obrniti položaj blažilnega mehanizma Roto-Link.

Po uporabi

Varnostni postopki po uporabi

- Preden zapustite stroj, ga parkirajte na ravni površini, aktivirajte parkirno zavoro, ugasnite motor, odstranite ključ in počakajte, da se vsi premikajoči se deli ustavijo.
- Vse dele stroja vzdržujte v brezhibnem stanju ter poskrbite, da bodo vsi strojni elementi dobro priviti.
- Zamenjajte vse obrabljene, poškodovane ali manjkajoče nalepke.

Čiščenje stroja

Servisni interval: Pred vsako uporabo ali dnevno

1. Temeljito očistite stroj.

S krtačo odstranite pritrjeni material.

Opomba: Uporabite vrtno gibko cev brez nastavka, da preprečite, da bi voda prodrla skozi tesnila in tako kontaminirala mazivo ležajev.

2. Za čiščenje pokrovov uporabljajte blago čistilno sredstvo.

Po čiščenju občasno nanesite premaz iz voska za avtomobile, da ohranite sijaj pokrova.

3. Preverite, ali je na stroju nastala škoda, ali uhaja olje in ali so sestavni deli in zobci obrabljeni.
4. Odstranite, očistite in namažite zobce z oljem. Lahko oljno meglico popršite po ležajih glave za rahljanje (členi zaganjalnika in blažilnika).

Pomembno: Če boste stroj shranili za več kot le nekaj dni, glavo za rahljanje zavarujte s servisnim zapahom.

Lokacije privezovalnih nastavkov

Na sprednjem in zadnjem delu stroja so nameščeni privezovalni nastavki ([Diagram 34](#), [Diagram 35](#) in [Diagram 36](#)).

Opomba: Za privezovanje stroja uporabljajte ustrezne trakove, ki imajo odobritev ameriškega ministrstva za transport (DOT).

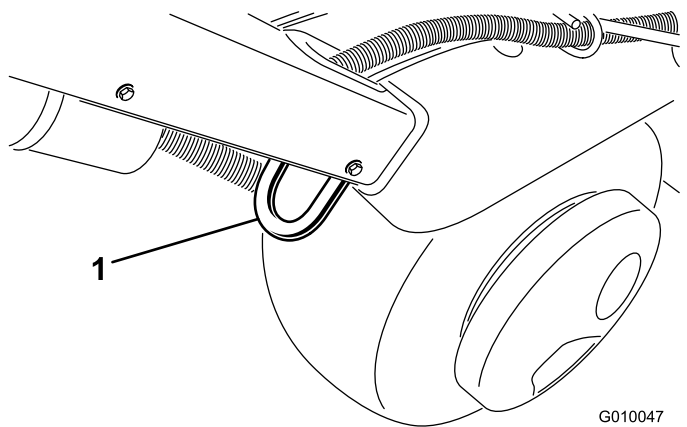


Diagram 34

1. Privez

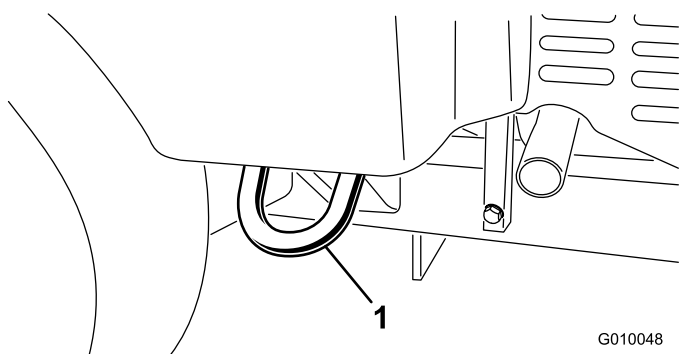


Diagram 35

1. Privez

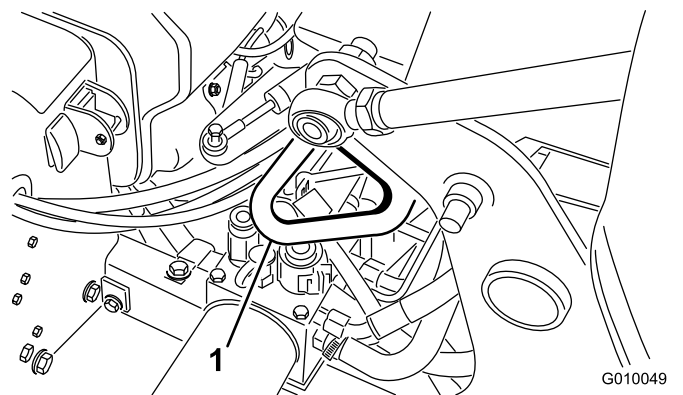


Diagram 36

1. Privez

Prevoz stroja

▲ OPOZORILO

Vožnja stroja po ulici ali cestišču brez smernikov, luči, odsevnih oznak ali table za označevanje počasnih vozil je nevarna in lahko povzroči nesreče, pri katerih lahko pride do hudih telesnih poškodb.

Stroja ne upravljajte po javnih ulicah in cestah.

Pomembno: Pri natovarjanju stroja na prikolico ali tovornjak uporabljajte klančine polne širine.

1. Stroj naložite na prikolico ali tovornjak (zaželeno je, da je glava za rahljanje obrnjena naprej).
2. Zategnite parkirno zavoro, ugasnite motor in odstranite ključ.
3. Glavo za rahljanje zavarujte s servisnim zapahom, glejte [Podpora glave za rahljanje s servisni zapahom \(stran 20\)](#).
4. Zaprite zaporni ventil za gorivo, glejte [Zaporni ventil za gorivo \(stran 15\)](#).
5. S pomočjo privezovalnih nastavkov stroj zavežite za prikolico ali tovornjak s kabli, verigami ali trakovi.

Priporočila za prikolice

Teža	721 kg ali 805 kg z dvema neobveznima utežema
Širina	Najmanj 130 cm
dolžina	najmanj 267 cm
Naklon klančine	Največ 16°
Usmeritev tovora	Glava za rahljanje naprej (zaželeno)
Vlečna zmogljivost vozila	Večja od bruto mase prikolice

Pomembno: Za prevoz tega stroja ne uporabljajte prikolice Hydroject.

Vzdrževanje

Opomba: Ugotovite, katera stran je leva in katera desna, gledano s položaja za upravljanje stroja.

Varnost pri vzdrževanju

▲ POZOR

Če pozabite kontaktni ključ v stikalu za vžig, lahko nekdo nenamerno zažene motor ter vas ali mimoidoče hudo poškoduje.

Pred servisiranjem ali nastavitvijo stroja aktivirajte parkirno zavoro, ugasnite motor, odstranite ključ ter glavo za rahljanje zavarujte s servisnim zapahom.

- Pred nastavljanjem, servisiranjem, čiščenjem in skladiščenjem stroja vedno ugasnite motor, izvlecite kontaktni ključ (če ga stroj ima) in počakajte, da se vsi premikajoči se deli ustavijo in da se stroj ohladi.
- Opravljajte samo vzdrževalna opravila, ki so opisana v tem priročniku. Če so potrebna večja popravila ali želite kakršno koli pomoč, stopite v stik s pooblaščenim distributerjem za izdelke Toro.
- Zategnite matice in vijake, da zagotovite varno delovanje stroja.
- Če je mogoče, ne opravljajte vzdrževanja, medtem ko motor teče. Ne približujte se delom, ki se premikajo.
- Pri sestavnih delih, ki so pod tlakom, bodite pri sproščanju tlaka zelo previdni.
- Vsak dan preverjajte pritrtilne vijake, da se prepričate, da so zategnjeni skladno s specifikacijami.
- Zagotovite, da so po vzdrževanju ali prilagajanju stroja nameščena vsa varovala in da je pokrov dobro zaprt.

Priporočeni urnik(i) vzdrževanja

Intervali servisnega vzdrževanja	Postopek vzdrževanja
Po prvih 8 urah	<ul style="list-style-type: none">• Prilagodite jermen črpalke.• Zamenjajte hidravlično tekočino in povratne ter polnilne filtre.• Preverite zatezni moment pritrtilnih elementov glave za rahljanje, pritrtilnih elementov ročaja obračalnika in kolesnih matic.
Po prvih 50 urah	<ul style="list-style-type: none">• Zamenjajte motorno olje in filter.
Pred vsako uporabo ali dnevno	<ul style="list-style-type: none">• Preizkusite varnostni zaporni sistem.• Očistite stroj• Preverite raven motornega olja. (Raven olja preverite, ko je motor hladen.)• Odstranite smeti z mreže motorja. (V izjemno prašnih ali umazanih pogojih čistite pogosteje.)• Preverite hidravlične vode.• Preverite raven hidravlične tekočine.
Vsakah 25 ur	<ul style="list-style-type: none">• Očistite element zračnega filtra iz pene in preverite, ali je papirnati element nepoškodovan.
Vsakah 50 ur	<ul style="list-style-type: none">• Preverite tlak v pnevmatikah.
Vsakah 100 ur	<ul style="list-style-type: none">• Zamenjajte papirnati element zračnega filtra.• Zamenjajte motorno olje in filter.• Zamenjajte filter za gorivo.
Vsakah 200 ur	<ul style="list-style-type: none">• Preverite vžigalne svečke.• Zamenjajte hidravlično tekočino in povratne ter polnilne filtre.
Vsakah 250 ur	<ul style="list-style-type: none">• Preverite zatezni moment pritrtilnih elementov glave za rahljanje, pritrtilnih elementov ročaja obračalnika in kolesnih matic.
Vsakah 500 ur	<ul style="list-style-type: none">• Preverite ležaje glave za rahljanje in jih po potrebi zamenjajte.

Intervali servisnega vzdrževanja	Postopek vzdrževanja
Pred skladiščenjem	<ul style="list-style-type: none"> • Več o postopkih, ki jih je treba opraviti, preden stroj shranite za več kot 30 dni, lahko preberete v poglavju Shranjevanje.
Letno	<ul style="list-style-type: none"> • Preverite ležaje glave za rahljanje in jih po potrebi zamenjajte. • Preverite povezavo kablov akumulatorja. • Preverite, ali so jermeni obrabljeni ali poškodovani.

Pomembno: Za dodatne postopke vzdrževanja glejte priročnik za uporabo motorja.

Kontrolni seznam za vsakodnevno vzdrževanje

To stran lahko kopirate za redno uporabo.

Postavka vzdrževalnega pregleda	Za teden:						
	Pon.	Tor.	Sre.	Čet.	Pet.	Sob.	Ned.
Preverite delovanje varnostnih zapor.							
Preverite delovanje parkirne zavore.							
Preverite raven motornega olja.							
Preverite raven goriva							
Preverite zračni filter.							
Preverite, ali so v motorju ostanki.							
Preverite nenavadne zvoke motorja.							
Preverite nenavadne zvoke med delovanjem.							
Preverite raven hidravlične tekočine.							
Preverite hidravlične cevi za poškodbe.							
Preverite za puščanje tekočin.							
Preverite delovanje instrumentov.							
Preglejte stanje zobcev.							
Popravite poškodovane lakirane površine.							

Obvestilo za vsa težavna območja

Pregled je opravil:		
Post-avka	Datum	Informacije
1		
2		
3		
4		
5		
6		
7		
8		

Pomembno: Za dodatne postopke vzdrževanja glejte priročnik za uporabo motorja.

⚠ POZOR

Če pozabite kontaktni ključ v stikalu za vžig, lahko nekdo nenamerno zažene motor ter vas ali mimoidoče hudo poškoduje.

Pred začetkom vzdrževalnih del odstranite ključ iz stikala za vžig in odklopite kabel s svečke oziroma svečk. Kabel odstranite tako daleč, da ne more nenamerno priti v stik s svečko.

Predvzdrževalni postopki

Pomembno: Pritrdilni elementi na pokrovih stroja so zasnovani tako, da po odstranitvi ostanejo na pokrovu. Zrahljajte vse pritrdilne elemente na vsakem pokrov samo za nekaj obratov, tako da bo pokrov zrahljan, vendar še vedno pritrjen, nato se vrnite na začetek in zrahljajte do konca, da boste lahko pokrov odstranili. Tako boste preprečili, da boste nenamerno odstranili vijake iz varovalnih elementov.

Dviganje stroja

⚠ POZOR

Če stroj ni ustrezno podprt z bloki ali podpornimi stojali, se lahko stroj premakne ali pade, kar lahko povzroči telesne poškodbe.

- Kadar menjavate dodatno opremo, pnevmatike ali pa opravljate druge servisne dejavnosti, uporabljajte pravilne bloke, dvizne naprave in podporna stojala.
- Poskrbite, da je stroj parkiran na trdni in ravni podlagi, kot so betonska tla.
- Preden dvignete stroj, odstranite vso dodatno opremo, ki bi lahko onemogočala varno in ustrezno dvigovanje stroja.
- Vedno zagostite ali blokirajte kolesa. Za podporo dvignjenega stroja uporabljajte podporna stojala ali bloke iz masivnega lesa.

Dvigovanje sprednjega dela

1. Parkirajte stroj na ravni površini, izklopite motor, aktivirajte parkirno zavoro in odstranite ključ.
2. Zagostite zadnje pnevmatike, da preprečite premikanje stroja.

Pomembno: Da bi preprečili škodo na motorju koles, motorja sprednjih koles *ne* uporabljajte kot podporno stojalo.

3. Stabilno namestite dvigalko pod sprednji del ogrodja (Diagram 37).

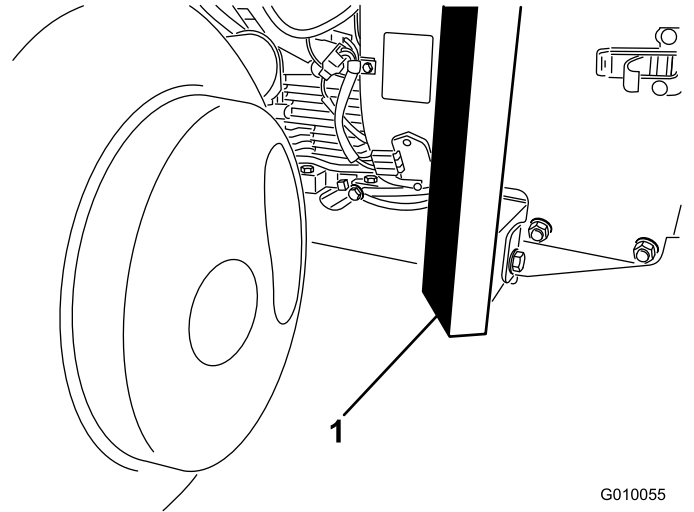


Diagram 37

G010055
g010055

1. Ogrodje

4. Dvignite sprednji del stroja s tal.
5. Da podprete stroj, podporna stojala ali bloke iz masivnega lesa postavite pod sprednji del ogrodja.

Dvigovanje zadnjega dela

1. Parkirajte stroj na ravni površini, izklopite motor, aktivirajte parkirno zavoro in odstranite ključ.
2. Zagostite sprednjo pnevmatiko, da preprečite premikanje stroja.

Pomembno: Da bi preprečili škodo na motorju koles, motorja zadnjih koles *ne* uporabljajte kot podporno stojalo.

3. Podporno stojalo postavite čvrsto pod ploščo na okvirju, na notranjo stran zadnjega kolesa (Diagram 38).

Mazanje

Preverjanje ležajev glave za rahljanje

Servisni interval: Letno—Preverite ležaje glave za rahljanje in jih po potrebi zamenjajte.

Vsaki 500 ur—Preverite ležaje glave za rahljanje in jih po potrebi zamenjajte.

Stroj nima mazalk, ki bi jih bilo treba namazati.

Pomembno: Ležaji se redko okvarijo zaradi napak v materialih ali izdelavi. Najpogostejši razlog za okvaro je vlaga in kontaminacija, ki se prebije mimo zaščitnih tesnil. Pri ležajih, ki so namazani, se z rednim vzdrževanjem iz območja ležaja očistijo škodljivi delci. Zatesnjeni ležaji morajo biti na začetku napolnjeni s posebno mastjo in imeti robustno integrirano tesnilo, ki zagotavlja, da onesnaževalci in vlaga ne pridejo do premičnih elementov.

Pri zatesnjenih ležajih ni potrebno mazanje ali kratkoročno vzdrževanje. To zmanjša potrebo po rednem servisiranju in zmanjša možnost poškodb trate zaradi onesnaženja z mastjo. Ti paketi zatesnjenih ležajev zagotavljajo dobro delovanje in življenjsko dobo pri normalni uporabi, vendar morate kljub temu redno pregledovati stanje ležaja in celovitost tesnila, da se izognete okvaram. Sezonsko pregledujte ležaje in jih zamenjajte, če so poškodovani ali obrabljeni. Ležaji morajo delovati gladko, ne da bi bili izpostavljeni škodljivim vplivom, kot so visoka vročina, hrup, razrahljanost ali znaki rje.

Zaradi obratovalnih pogojev, ki so jim izpostavljeni ti ležaji (npr. pesek, kemikalije za trato, voda, udarci itd.) se štejejo za dele, pri katerih pride do normalne obrabe. Ležajev, ki se okvarijo zaradi drugih vzrokov, razen napak v materialih ali izdelavi, garancija običajno ne krije.

Opomba: Če stroja ne boste pravilno oprali, to lahko negativno vpliva na ležaje. Počakajte s pranjem stroja, če je še vroč, in se izogibajte pršenju vode v velikih količinah ali pod visokim tlakom v ležaje.

Novi ležaji pogosto odstranijo nekaj maziva iz tesnil na novem stroju. To odstranjeno mazivo postane črno, ker se na njem naberejo ostanki, ne zaradi čezmerne vročine. Po prvih 8 urah odvečno mazivo obrišite s tesnil. Območje okoli robov tesnil je lahko vedno videti mokro, toda to nima negativnega vpliva na rok uporabnosti ležaja, temveč je tako rob tesnila vedno namazan.

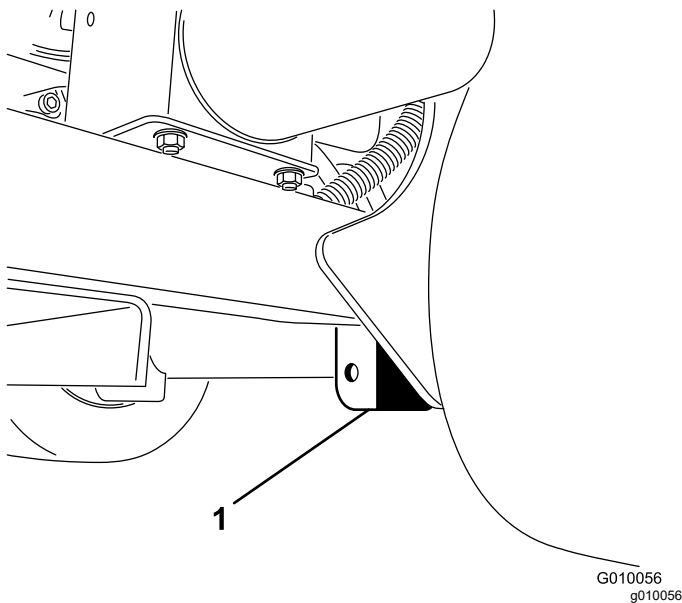


Diagram 38

1. Plošča na okvirju

Opomba: Če imate na voljo dvigalo, z njim dvignite zadnji del stroja. Za pričvrstitev dvigala uporabite očesca v glavi za rahljanje (Diagram 39).

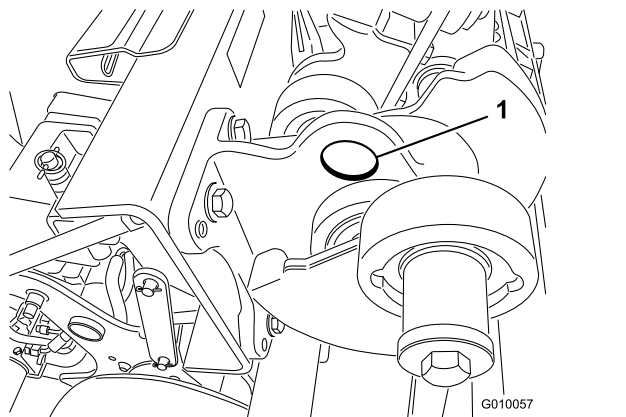


Diagram 39

1. Očesce
4. Zadnji del stroja dvignite s tal.
5. Da podprete stroj, podporna stojala ali bloke iz masivnega lesa postavite pod ogrodje.

Vzdrževanje motorja

Varnost motorja

- Pred preverjanjem olja ali dolivanjem olja v okrov ročične gredi morate ugasniti motor.
- Ne spreminjajte regulatorja vrtljajev oziroma ne nastavlajte previsokega števila vrtljajev.

Servisiranje zračnega filtra

Servisni interval: Vsakih 25 ur—Očistite element zračnega filtra iz pene in preverite, ali je papirnati element nepoškodovan.

Vsakah 100 ur—Zamenjajte papirnati element zračnega filtra.

Odstranjevanje filtrov

1. Parkirajte stroj na ravni površini, izklopite motor, aktivirajte parkirno zavoro in odstranite ključ.
2. Očistite okolico zračnega filtra, da preprečite, da bi umazanija prodrla v motor in povzročila škodo.
3. Odvijte ročni vijak in odstranite pokrov zračnega filtra ([Diagram 40](#)).

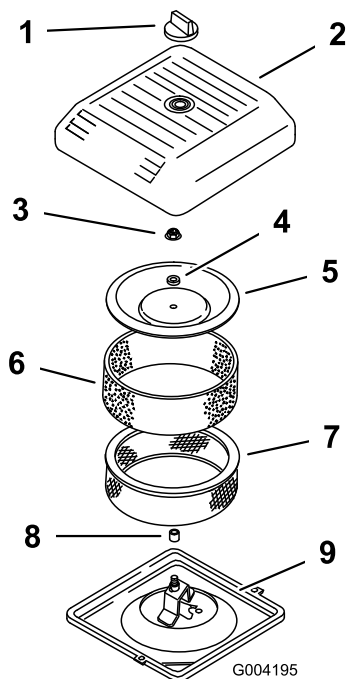


Diagram 40

- | | |
|---------------------------|---------------------------|
| 1. Ročni vijak | 6. Penasti predfilter |
| 2. Pokrov zračnega filtra | 7. Papirnati filter |
| 3. Matica pokrova | 8. Gumijasto tesnilo |
| 4. Distančnik | 9. Ohišje zračnega filtra |
| 5. Pokrov | |

4. Previdno potisnite penasti predfilter s papirnatega vložka ([Diagram 40](#)).
5. Odvijte matico pokrova in odstranite pokrov, distančnik in papirnati vložek filtra ([Diagram 40](#)).

Čiščenje penastega predfiltera

Pomembno: Zamenjajte penasti vložek, če je raztrgan ali obrabljen.

1. Penasti vložek predfiltera operite s tekočim milo in toplo vodo. Ko je čist, ga temeljito sperite.
2. Predfilter osušite tako, da ga ožamete v čisto krpo (pri tem ga ne zvijajte).
3. V predfilter nalijte od 3 do 6 cl olja ([Diagram 41](#)).

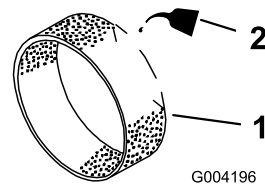


Diagram 41

1. Penasti vložek
2. Olje

4. Stisnite predfilter, da se olje porazdeli.
5. Preglejte, ali je papirnati filter raztrgan, ali ima oljnato plast ali poškodovano gumijasto tesnilo ([Diagram 42](#)).

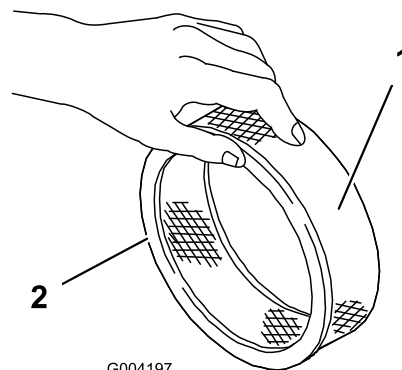


Diagram 42

1. Papirnati vložek
2. Gumijasto tesnilo

Pomembno: Nikoli ne čistite papirnatega vložka. Zamenjajte papirnati vložek, če je umazan ali poškodovan.

Nameščanje filtrov

Pomembno: Motor vedno uporabljajte z nameščenim celotnim sklopom papirnatega in penastega vložka zračnega filtra, da preprečite poškodbe motorja.

1. Penasti vložek pred filtra namestite na papirnati filter (Diagram 42).
2. Sestav zračnega filtra namestite v ohišje zračnega filtra (Diagram 40).
3. Namestite pokrov, distančnik in ga pritrdite z matico pokrova (Diagram 40). Zategnite matico z zateznim momentom 11 N·m.
4. Namestite pokrov zračnega filtra in ga pritrdite z gumbom (Diagram 40).

Specifikacije za motorno olje

Vrsta olja: visokokakovostno detergentno motorno olje (servisna klasifikacija API: SJ ali višja)

Viskoznost: glejte spodnjo razpredelnico

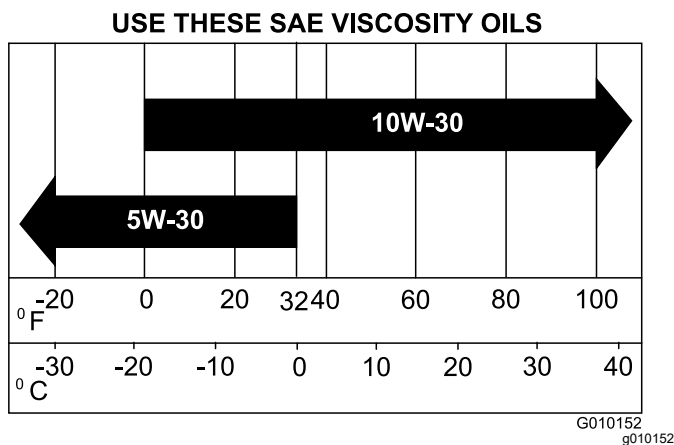


Diagram 43

Preverjanje ravni motornega olja

Servisni interval: Pred vsako uporabo ali dnevno (Raven olja preverite, ko je motor hladen.)

Motor je dobavljen z oljem v okrovu ročične gredi, vendar priporočamo, da pred prvim zagonom motorja preverite raven olja in nato še po zagonu.

Uporabljajte visokokakovostno motorno olje, kot je to opisano v [Specifikacije za motorno olje \(stran 36\)](#).

Pomembno: Okrova ročične gredi ne smete čezmerno napolniti z oljem, ker lahko s tem poškodujete motor.

Motorja ne zaženite, kadar je olje pod oznako za nizko raven, ker se lahko motor posledično poškoduje.

Opomba: Najboljši čas za preverjanje ravni motornega olja je, ko je motor ohlajen, preden ga prvič zaženete na začetku dneva. Če je motor že deloval, pred preverjanjem počakajte vsaj 10 minut, da olje odteče nazaj v oljno korito.

1. Parkirajte stroj na ravni površini, izklopite motor, aktivirajte parkirno zavoro in odstranite ključ.
2. Očistite merilno palico za olje (Diagram 44) tako, da umazanija ne more pasti v odprtino za dolivanje olja in poškodovati motorja.

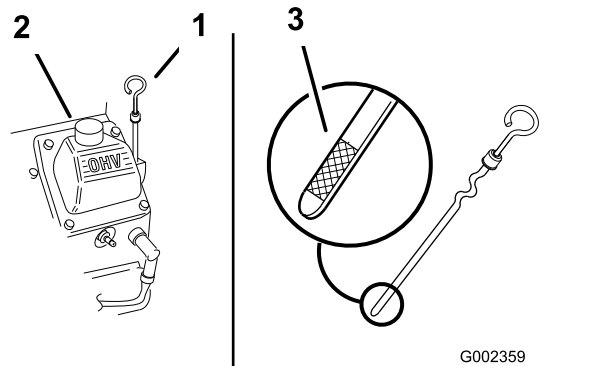


Diagram 44

1. Merilna palica
2. Cev za dolivanje
3. Kovinski del merilne palice za olje

2. Cev za dolivanje

3. Odstranite merilno palico za olje, obrišite jo in nato namestite nazaj, da se popolnoma usede (Diagram 44).
4. Odstranite merilno palico in preverite raven olja. Raven olja mora med oznakama F (polno) in L (nizko) na merilni palici. (Diagram 44).
5. Če je raven olja pod oznako L (nizko), odstranite pokrovček odprtine za dolivanje (Diagram 44) in dolijte navedeno olje, dokler se raven na merilni palici ne dvigne do oznake F (polno).
6. Namestite pokrovček odprtine za dolivanje olja in merilno palico.

Menjava motornega olja in filtra

Servisni interval: Po prvih 50 urah

Vsake 100 ur—Zamenjajte motorno olje in filter.

Prostornina okrova ročične gredi: približno 1,9 l skupaj s filtrom.

1. Zaženite motor in ga pustite teči 5 minut. Tako segrejete olje, da bo lažje izteklo.

2. Parkirajte stroj tako, da je odtočna stran nekoliko nižje od nasprotne strani in tako zagotovite, da bo olje popolnoma izteklo. Izklopite motor, aktivirajte parkirno zavoro in odstranite ključ stikala za vžig.
3. Pod izpust za olje postavite posodo. Da bo olje lahko izteklo, odstranite izpustni čep za olje.
4. Ko vse olje izteče, zamenjajte čep.

Opomba: Odpadno olje izročite najbližjemu centru za recikliranje.

5. Pod filter položite plitvo posodo ali krpo za prestrezanje olja. (Diagram 45).

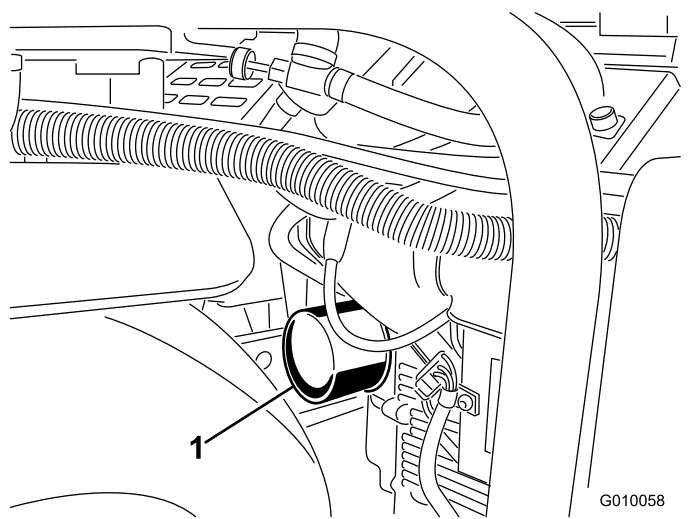


Diagram 45

1. Oljni filter

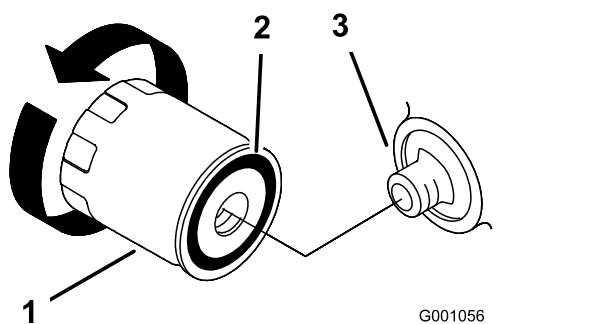


Diagram 46

1. Oljni filter
2. Tesnilo
3. Adapter

6. Odstranite stari filter (Diagram 45 in Diagram 46) in očistite površino tesnila adapterja za filter.
7. Skozi osrednjo odprtino filtra nalijte novo olje ustrezne vrste. Nehajte nalivati, ko olje doseže dno navojev.
8. Počakajte minuto ali dve, da filtrski material posrka olje, nato odvečno olje odlijte.

9. Nanesite tanek sloj novega olja na gumijasto tesnilo nadomestnega filtra.
10. Namestite nadomestni oljni filter v adapter za filter. Obračajte oljni filter v desno, dokler se ne dotakne adapterja za filter, nato zategnite filter za dodatno 1/2 obrata.
11. Odstranite čep odprtine za dolivanje olja in skozi pokrov ventilov počasi vlijte približno 80 % predpisane količine olja.
12. Preverite nivo olja; glejte [Preverjanje ravni motornega olja \(stran 36\)](#).
13. Počasi dolivajte dodatno olje, da raven zraste do oznake F (polno) na merilni palici.
14. Namestite pokrovček odprtine za dolivanje olja in merilno palico.

Servisiranje vžigalnih svečk

Servisni interval: Vsakih 200 ur—Preverite vžigalne svečke.

Pred namestitvijo vsake vžigalne svečke preverite, ali je razmik med sredinsko in stransko elektrodo ustrezen. Vžigalne svečke odstranjujte in vstavljajte s ključem za vžigalne svečke, razmik med poloma pa izmerite z merilnikom vrzeli ali merilnim lističem. Po potrebi namestite nove vžigalne svečke.

Vrsta: Champion RC12YC ali enakovredna. Zračna vrzel: 0,75 mm

Odstranjevanje vžigalnih svečk

1. Izklopite motor, aktivirajte parkirno zavoro in odstranite ključ iz stikala za vžig.
2. Povlecite kable z vžigalnih svečk (Diagram 47).

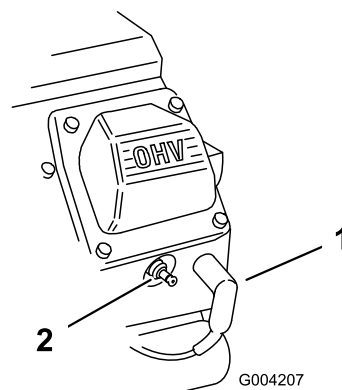


Diagram 47

1. Kabel vžigalne svečke
2. Vžigalna svečka
3. Očistite okolico vžigalnih svečk.

4. Odstranite vžigalne svečke in kovinska tesnila.

Preverjanje vžigalnih svečk

1. Preglejte središnji del obeh vžigalnih svečk (Diagram 48). Če je izolator svetlo rjave ali sive barve, motor pravilno deluje. Če je izolator črne barve, je to običajno znak, da je zračni filter umazan.

Pomembno: Nikoli ne čistite vžigalnih svečk. Vedno zamenjajte vžigalne svečke, če opazite, da so počrnele, ali sta elektrodi izrabljeni, ali če so prekrte z oljnim slojem ali razpokane.

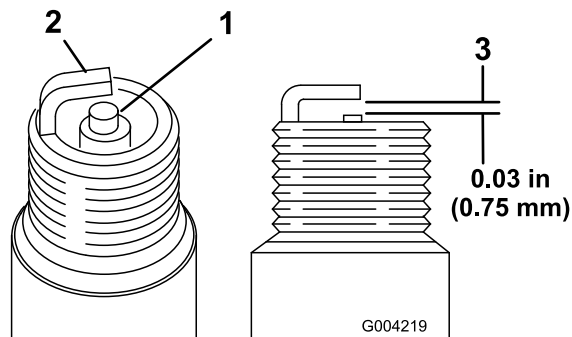


Diagram 48

g004219

1. Izolator sredinske elektrode
 2. Stranska elektroda
 3. Vrzel (ni prikazana v merilu)
-
2. Preverite vrzel med sredinsko in stransko elektrodo (Diagram 48).
 3. Če vrzel ni pravilna, upognite stransko elektrodo (Diagram 48).

Nameščanje vžigalnih svečk

1. Vžigalne svečke privijte v odprtine za vžigalne svečke.
2. Privijte svečke z zateznim momentom 27 N·m.
3. Potisnite kable na vžigalne svečke (Diagram 47).

Čiščenje mreže motorja

Servisni interval: Pred vsako uporabo ali dnevno (V izjemno prašnih ali umazanih pogojih čistite pogosteje.)

Pred vsako uporabo preglejte in očistite mrežo motorja. Odstranite nabrano travo, umazanijo ali druge ostanke z mreže motorja za dovod zraka.

Vzdrževanje sistema za gorivo

⚠ NEVARNOST

V določenih pogojih so gorivo in hlapi goriva zelo vnetljivi in eksplozivni. Požar ali eksplozija zaradi goriva ima za vas in druge osebe v bližini lahko hude posledice, kot so opekline in premoženjska škoda.

- Polnjenje goriva v rezervoar za gorivo opravite na prostem, ko je motor ugasnjen in ohlajen. Pobrшите razlito gorivo.
- Rezervoarja za gorivo ne smete popolnoma napolniti. V rezervoar za gorivo dolivajte gorivo, dokler raven goriva ne doseže ravni 25 mm pod vrhom rezervoarja, ne nastavka za dolivanje. Prazen prostor v rezervoarju omogoča raztezanje goriva.
- Pri ravnanju z gorivom ne smete kaditi in stati blizu odrtega plamena ali kjer lahko iskra vname hlape goriva.
- Gorivo mora biti shranjeno v čisti, homologirani varnostni posodi z nameščenim pokrovčkom.

Zamenjava filtra za gorivo

Servisni interval: Vsakih 100 ur/Letno (kar se pojavi najprej)

Pomembno: Umazanega filtra, ki ga odstranite iz dovoda za gorivo, nikoli ne namestite nazaj.

1. Počakajte, da se stroj ohladi.
2. Zaprite zaporni ventil za gorivo (Diagram 49).

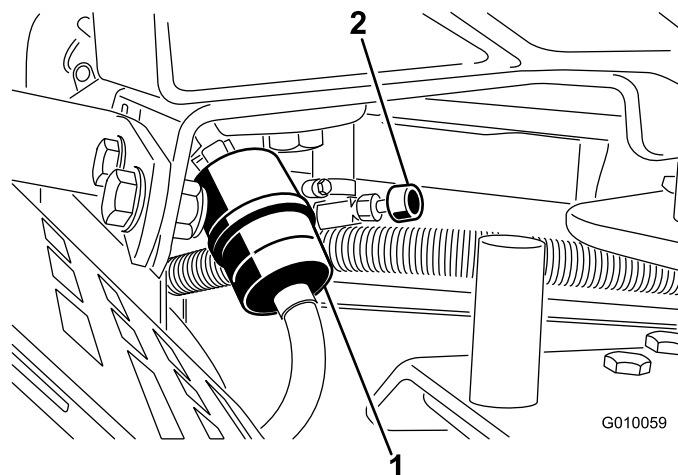


Diagram 49

g010059

1. Filter za gorivo
2. Zaporni ventil za gorivo

3. Stisnite konice objemk za cev skupaj in jih zadržajte stran od filtra (Diagram 49).
4. Filter odstranite s cevi za gorivo.
5. Namestite nov filter in objemke za cev potisnite zraven filtra (Diagram 49).
6. Pobrišite razlito gorivo.
7. Odprite zaporni ventil za gorivo (Diagram 49).

Praznjenje rezervoarja za gorivo

⚠ NEVARNOST

V določenih pogojih je gorivo zelo vnetljivo in eksplozivno. Požar ali eksplozija zaradi goriva ima lahko hude posledice za vas in druge osebe v bližini, kot so opekline in premoženjska škoda.

- Gorivo izpustite iz rezervoarja za gorivo, ko je motor hladen. To delo izvajajte na prostem. Pobrišite razlito gorivo.
- Med izčrpavanjem goriva ne smete kaditi oziroma stati blizu odrtega plamena ali na mestu, kjer lahko iskra vname hlape goriva.

1. Parkirajte stroj na ravni površini, izklopite motor, aktivirajte parkirno zavoro in odstranite ključ.
2. Zaprite zaporni ventil za gorivo (Diagram 49).
3. Sprostite objemko cevi pri filtru za gorivo in jo zadržajte po cevi za gorivo v smeri stran od filtra za gorivo (Diagram 49).
4. Cev za gorivo potegnite s filtra za gorivo (Diagram 49). Odprite zaporni ventil za gorivo in pustite, da gorivo izteče v posodo za gorivo ali odtočno posodo.

Opomba: Ker je rezervoar za gorivo prazen, je zdaj najboljši trenutek za namestitev novega filtra za gorivo.

5. Cev za gorivo namestite na filter za gorivo. Da pritrdite cev za gorivo, zadržajte objemko cevi proti filtru za gorivo (Diagram 49).

Vzdrževanje električnega sistema

Varnost električnega sistema

- Pred popravilom stroja morate odklopiti akumulator. Najprej odklopite negativno priključno sponko in nato še pozitivno. Najprej priklopite pozitivno priključno sponko in nato še negativno.
- Zamenjavo akumulatorja opravite v odprtem in dobro prezračenem prostoru, daleč od isker in plamenov. Pred priključitvijo ali odklopom akumulatorja morate odklopiti polnilnik.
- Nositi morate zaščitna oblačila in uporabiti izolirana orodja.

OPOZORILO

KALIFORNIJA Problem 65 Opozorilo

Priključni nastavki, priključne sponke in povezana dodatna oprema akumulatorja vsebujejo svinec in svinčene spojine, za katere je v zvezni državi Kalifornija znano, da povzročajo raka in da so škodljive za razmnoževanje. Po rokovanju si umijte roke.

Polnjenje akumulatorja

⚠ OPOZORILO

Pri polnjenju akumulatorja lahko nastanejo eksplozivni plini.

Nikoli ne kadite v bližini akumulatorja in ne približujte virov iskrenja in plamenov akumulatorju.

⚠ OPOZORILO

Akumulatorske priključne sponke ali kovinska orodja lahko povzročijo kratek stik s kovinskimi sestavnimi deli vlečne enote ali stroja, kar lahko privede do iskrenja. Iskre lahko povzročijo eksplozijo plinov iz akumulatorja, zaradi česar lahko pride do hudih telesnih poškodb.

- Pri odstranjevanju ali nameščanju akumulatorja ne dovolite, da se priključne sponke akumulatorja dotaknejo kovinskih delov stroja.
- Preprečite, da bi se priključne sponke akumulatorja dotaknile katerih koli kovinskih delov in tako povzročile kratek stik.

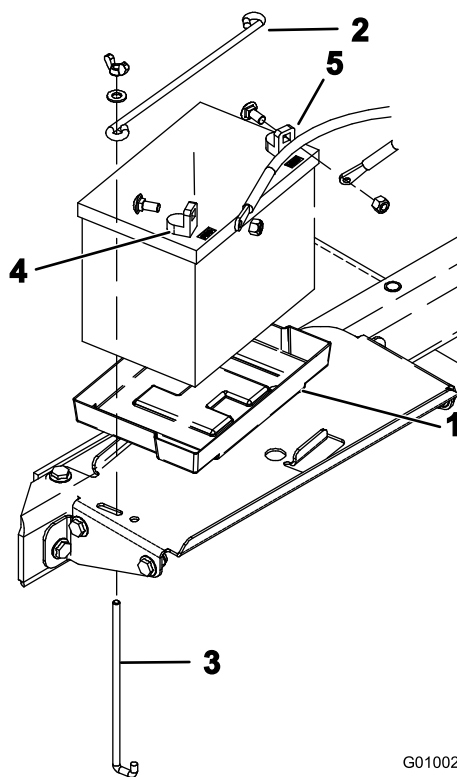
⚠ OPOZORILO

Napačna povezava akumulatorskih kablov lahko poškoduje stroj in kable ter privede do iskrenja. Iskre lahko povzročijo eksplozijo plinov iz akumulatorja, zaradi česar lahko pride do hudih telesnih poškodb.

- Vedno *izklopite* najprej negativni (črni) akumulatorski kabel, preden izklopite pozitivni (rdeči) kabel.
- Vedno *priklopite* najprej pozitivni (rdeči) akumulatorski kabel, preden priklopite negativni (črni) kabel.

1. Odklenite zapah in odprite pokrov ohišja akumulatorja.
2. Akumulator odstranite iz ohišja akumulatorja:
 - A. Odstranite vpenjalno držalo akumulatorja in vpenjalne droge, s katerimi je akumulator pričvrščen na podstavek (Diagram 50).
 - B. Odstranite nosilni vijak in matico, s katerima je negativni kabel akumulatorja (črni) pritrjen na negativni (-) pol ter odklopite negativni kabel.
 - C. Odstranite nosilni vijak in matico, s katerima je pozitiven kabel akumulatorja (rdeči) pritrjen na pozitiven (+) pol ter odklopite pozitiven kabel.
3. Očistite zgornji del akumulatorja.
4. Priključite 3 do 4 A polnilnik akumulatorja na priključne sponke akumulatorja. Akumulator polnite z jakostjo 3 do 4 A od 4 do 8 ur.
5. Ko je akumulator napolnjen, odklopite polnilnik z električne vtičnice in s priključnih sponk akumulatorja.

6. Akumulator postavite na podstavek v ohišju akumulatorja, kot je to prikazano na Diagram 50.



G010021

g010021

Diagram 50

- | | |
|----------------------------------|----------------------|
| 1. Podstavek akumulatorja | 4. Pozitivni pol (+) |
| 2. Vpenjalno držalo akumulatorja | 5. Negativni pol (-) |
| 3. Vpenjalni drog | |
-
7. Pozitivni kabel akumulatorja (rdeči) povežite s pozitivnim (+) polom akumulatorja s predhodno odstranjenima nosilnim vijakom in matico; gumijasti pokrovček potisnite čez pozitiven terminal, da preprečite morebiten kratek stik.
 8. Negativni kabel akumulatorja (črni) priklopite na negativni (-) pol, pričvrstite pa ga s prej odstranjenim nosilnim vijakom in matico.
 9. Namažite priključne sponke kabla in priključne nastavke akumulatorja z mastjo Grafo 112X za ustvarjanje trde zaščitne plasti (št. dela Toro 505-47), da preprečite korozijo.
 10. Zaprite in zapahnite pokrov ohišja akumulatorja.

Servisiranje akumulatorja

Servisni interval: Letno—Preverite povezavo kablov akumulatorja.

Za zagotavljanje dobrega električnega kontakta morajo biti kabli akumulatorja dobro spojeni s priključnimi sponkami.

⚠ OPOZORILO

Napačna povezava akumulatorskih kablov lahko poškoduje stroj in kable ter privede do iskrenja. Iskre lahko povzročijo eksplozijo plinov iz akumulatorja, zaradi česar lahko pride do hudih telesnih poškodb.

- Vedno *izklopite* najprej negativni (črni) akumulatorski kabel, preden izklopite pozitivni (rdeči) kabel.
- Vedno *priklopite* najprej pozitivni (rdeči) akumulatorski kabel, preden priklopite negativni (črni) kabel.

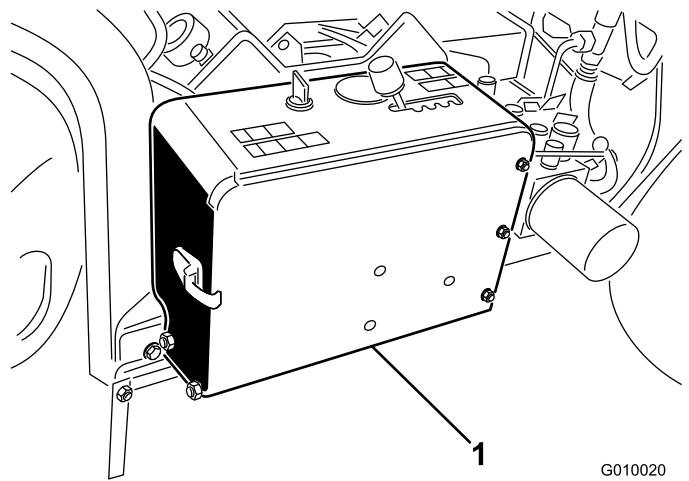
Če na priključnih sponkah nastane korozija, odklopite kable, najprej negativni kabel (–), in obrusite priključne (krokodil) klešče in priključne sponke ločeno. Povežite kable, najprej pozitivni (+) kabel, in nato namažite priključne sponke z vazelinom.

⚠ OPOZORILO

Akumulatorske priključne sponke ali kovinska orodja lahko povzročijo kratek stik s kovinskimi sestavnimi deli traktorja, kar lahko privede do iskrenja. Iskre lahko povzročijo eksplozijo plinov iz akumulatorja, zaradi česar lahko pride do hudih telesnih poškodb.

- Pri odstranjevanju ali nameščanju akumulatorja ne dovolite, da se priključne sponke akumulatorja dotaknejo kovinskih delov stroja.
- Preprečite, da se priključne sponke akumulatorja dotaknejo kovinskih delov stroja in tako povzročijo kratek stik.

1. Odklenite zapah in odprite ohišje akumulatorja (Diagram 51).



G010020
g010020

Diagram 51

1. Ohišje akumulatorja
2. Preverite, ali so pričvrščene kabelske objemke akumulatorja, in zategnite morebitne vijake in matice kabelskih objemk akumulatorja.
Pomembno: Poskrbite, da je med kabli akumulatorja in ročico izbirnika hitrosti razmak. Preverite, da se ročica izbirnika hitrosti ne približa nobenemu kablju akumulatorja na razdalji 2,5 cm, ko jo pomaknete v celotnem razponu gibanja. Negativnih in pozitivnih kablov akumulatorja ne zvežite skupaj z žico ali trakom.
3. Preverite, ali je na kabelskih objemkah akumulatorja prišlo do korozije. Če so poli zarjaveli, sledite naslednjemu postopku:
 - A. Odstranite nosilni vijak in matico, s katerima je negativni kabel akumulatorja (črni) pritrjen na negativni (–) pol ter odklopite negativni kabel.
 - B. Odstranite nosilni vijak in matico, s katerima je pozitivni kabel akumulatorja (rdeči) pritrjen na pozitivni (+) pol ter odklopite pozitivni kabel.
 - C. Očistite kabelske objemke in pole akumulatorja.
 - D. Pozitivni kabel akumulatorja (rdeči) povežite s pozitivnim (+) polom akumulatorja s predhodno odstranjenima nosilnim vijakom in matico; gumijasti pokrovček potisnite čez pozitivni terminal, da preprečite morebiten kratek stik.
 - E. Negativni kabel akumulatorja (črni) priključite na negativni (–) pol akumulatorja s prej odstranjenim vijakom in matico.
 - F. Namažite priključne sponke kabla in priključne nastavke akumulatorja z mastjo Grafo 112X za ustvarjanje trde zaščitne

plasti (št. dela Toro 505-47), da preprečite korozijo.

4. Zaprite in zapahnite pokrov ohišja akumulatorja.

Preverjanje varovalk

Električni sistem je zaščiten z varovalkami (Diagram 52). Te ne zahtevajo vzdrževanja; če varovalka pregori, preverite sestavni del/tokokrog za okvaro ali kratki stik.

1. Izvlecite varovalko, ki jo želite zamenjati.
2. Namestite novo varovalko.

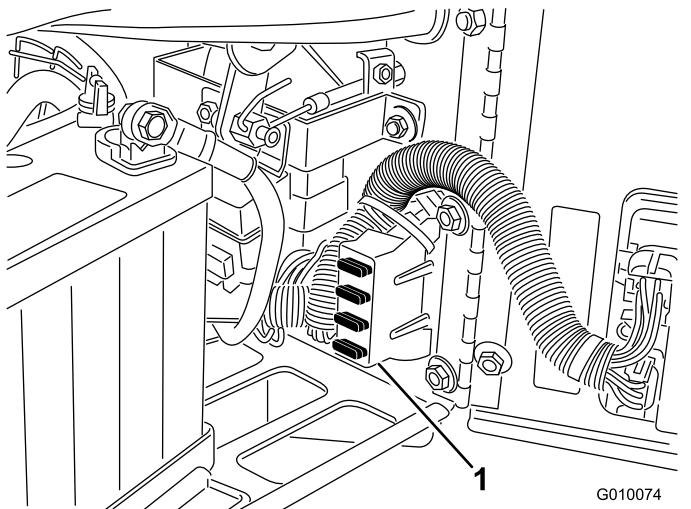


Diagram 52

1. Varovalni bloki

Modul za upravljanje prezračevalnika (ACM)

Modul za upravljanje prezračevalnika je zalita elektronska naprava, izdelana v konfiguraciji, ki ustreza vsem napravam. Modul uporablja trdne in mehanske komponente za spremljanje in nadzor električnih funkcij, potrebnih za varno delovanje izdelka.

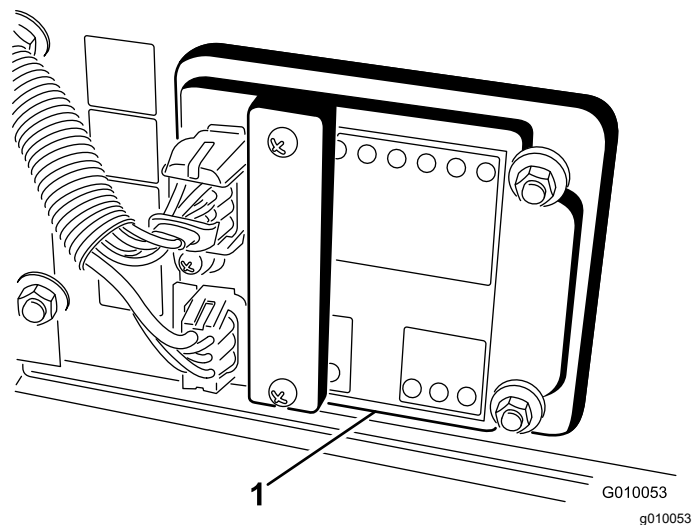


Diagram 53

1. Modul za upravljanje prezračevalnika

Modul spremlja vhode, vključno z glavo nizko, glavo visoko, prevoz, zračenje in sledenje površini. Modul je razdeljen na vhode in izhode. Vhodi in izhodi so označeni z zelenimi LED indikatorji, nameščenimi na tiskano vezje. Napajanje je prikazano z rdečim LED-indikatorjem.

Sprejemno vezje za zagon napaja 12 VDC. Vsi drugi vhodi se napajajo, ko je vezje ozemljeno. Vsak vhod ima LED-indikator, ki sveti, ko se določeno vezje napaja. Za odpravljanje težav s stikalom in sprejemnim vezjem uporabite vhodne LED indikatorje.

Izhodna vezja se napajajo z ustreznim naborom vhodnih pogojev. 3 izhodi vključujejo priključno SVL, SVR in SVQ. Izhodni LED indikatorji spremljajo stanje releja, ki označuje prisotnost napetosti na enem od 3 specifičnih izhodnih terminalov.

Izhodna vezja ne določajo neoporečnosti izhodne naprave, zato je za odpravljanje električnih težav potreben pregled izhodnih LED indikatorjev in običajno testiranje neoporečnosti naprave in ožičenja. Izmerite impedanco odklopljenih sestavnih delov, impedanco prek žične napeljave (odklopljeno na ACM) ali z začasnim preskusnim napajanjem določenega sestavnega dela.

ACM se ne poveže z zunanjim računalnikom ali ročno napravo, ni ga mogoče ponovno programirati in ne beleži podatkov o odpravljanju napak v intervalih.

Nalepka na ACM vključuje samo simbole. Na izhodu so prikazani trije izhodni simboli LED. Vsi drugi indikatorji LED so vhodi. Simboli so opredeljeni v spodnji tabeli.

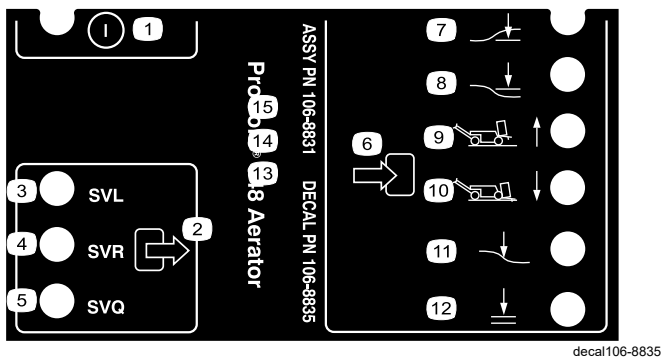


Diagram 54

- | | |
|---------------------------------------|-------------------------|
| 1. Vklon/izklon | 7. Glava nizko |
| 2. Izhod | 8. Glava visoko |
| 3. Elektromagnetni ventil, spuščanje | 9. Transport (1) |
| 4. Elektromagnetni ventil, dvigovanje | 10. Prezračevanje (4) |
| 5. Elektromagnetni ventil, hitro | 11. Sledenje površini |
| 6. Vhod | 12. Spuščanje je mogoče |

Spodaj so navedeni smiselni koraki za odpravljanje težav za napravo ACM:

1. Določite izhodno napako, ki jo želite odpraviti.
2. Stikalo na ključ premaknite v položaj VKLON in preverite, ali sveti rdeči indikator LED za napajanje.
3. Preklopite vsa vhodna stikala, da preverite, ali vsi indikatorji LED spremenijo stanje.
4. Vhodne naprave postavite v ustrezen položaj, da dosežete ustrezen izhod.
5. Če LED-indikator za določen izhod sveti brez ustreznih izhodnih funkcij, preverite izhodno žično napeljavo, priključke in sestavni del. Popravite, če je potrebno.
6. Če LED indikator določenega izhoda ne sveti, preverite obe varovalki.
7. Če določen indikator LED ne sveti in so vhodi v ustreznem stanju, namestite nov ACM in preverite, ali napaka izgine.

Vzdrževanje pogonskega sistema

Preverjanje tlaka v pnevmatikah

Servisni interval: Vsakih 50 ur/Mesečno (kar se pojavi najprej)

Parkirajte stroj na ravni površini, izklopite motor, aktivirajte parkirno zavoro in odstranite ključ.

Preverite, ali je tlak v pnevmatikah 83 kPa. Za najnatančnejši odčitek tlaka opravite preverjanje, ko so pnevmatike ohlajene.

Pomembno: Neustrezen tlak v pnevmatikah lahko povzroči neenakomerno globino rahljanja.

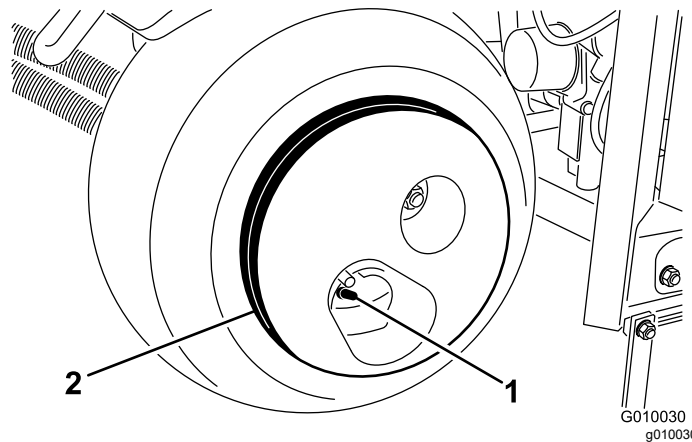


Diagram 55

- | | |
|-------------------|----------------|
| 1. Steblo ventila | 2. Masa kolesa |
|-------------------|----------------|

⚠ POZOR

Masa kolesa je zelo velika – 33 kg.

Pri odstranjevanju kolesa s sestava pnevmatik bodite previdni.

Nastavitev pogona za vožnjo v nevtralni položaj

Ko sprostite ročico za vleko, stroj ne sme lesti. Če leze, je potrebna prilagoditev.

1. Parkirajte stroj na ravni površini, izklopite motor, aktivirajte parkirno zavoro in odstranite ključ.
2. Stroj dvignite, tako da sta sprednje kolo in 1 zadnje kolo rahlo dvignjena nad tlemi. Pod stroj postavite podporna podstavke. Glejte [Dviganje stroja \(stran 33\)](#).

3. Sprostite varovalno matico na odmikalu za prilagoditev pogona (Diagram 56).

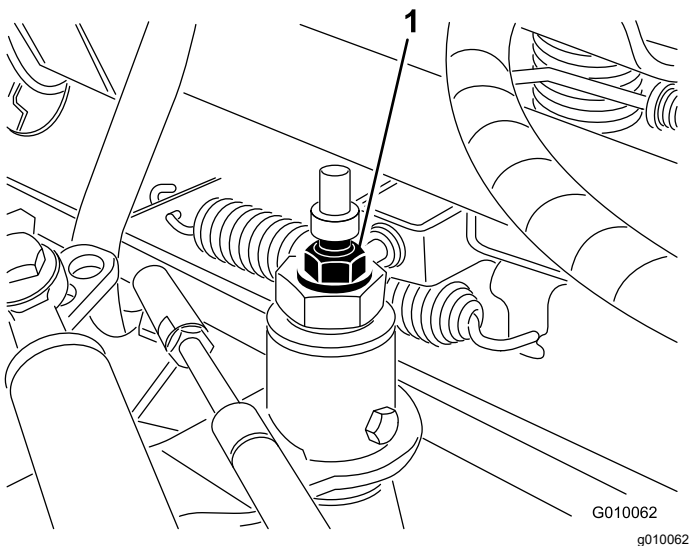


Diagram 56

1. Odmikalo za prilagoditev pogona

4. Zaženite stroj in sprostite parkirno zavoro.

⚠ OPOZORILO

Motor mora delovati, da lahko dokončno prilagodite odmikalo za prilagoditev pogona. To lahko privede do telesnih poškodb.

Roke, noge, obraz in drugi deli telesa ne smejo biti blizu dušilca, drugih vročih delov motorja in vsakršnih delov, ki se vrtijo.

5. Šestrobo odmikalo vrtite v katero koli smer tako dolgo, da se kolesa nehajo vrteti.
6. Zategnite varovalno matico za zaklep prilagoditve.
7. Ugasnite motor.
8. Odstranite podporna stojala in spustite stroj na tla.
9. Preizkusite stroj in se prepričajte, da se ne premika z zelo počasno hitrostjo.

Vzdrževanje jermena

Prilagajanje jermena črpalke

Servisni interval: Po prvih 8 urah

1. Parkirajte stroj na ravni površini, izklopite motor, aktivirajte parkirno zavoro in odstranite ključ.
2. Sprostite in odstranite pokrov jermena (Diagram 57).

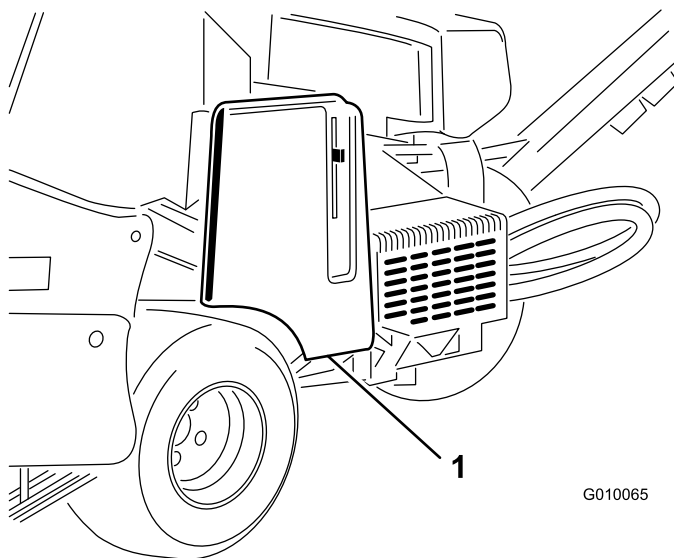


Diagram 57

1. Pokrov jermena

3. Odstranite 2 pritrdilni matici ščitnika črpalke in odstranite ščitnik (Diagram 58).

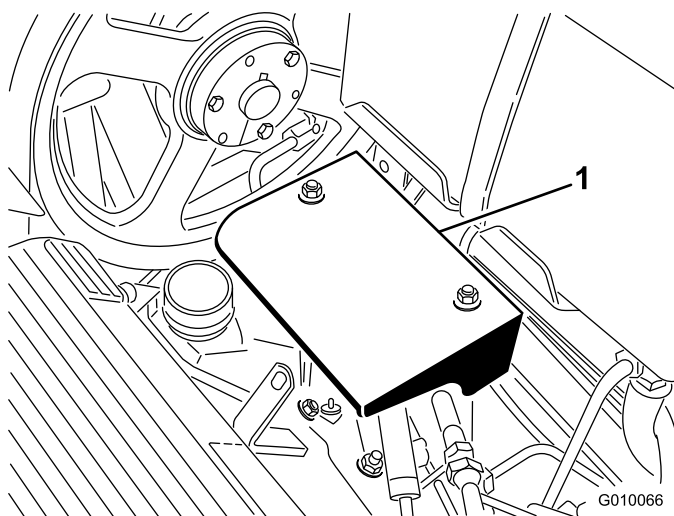


Diagram 58

1. Ščitnik črpalke

4. Odvijte napenjalni vijak jermena črpalke ravno toliko, da omogoči premikanje v okviru reže za prilagajanje ([Diagram 59](#)).

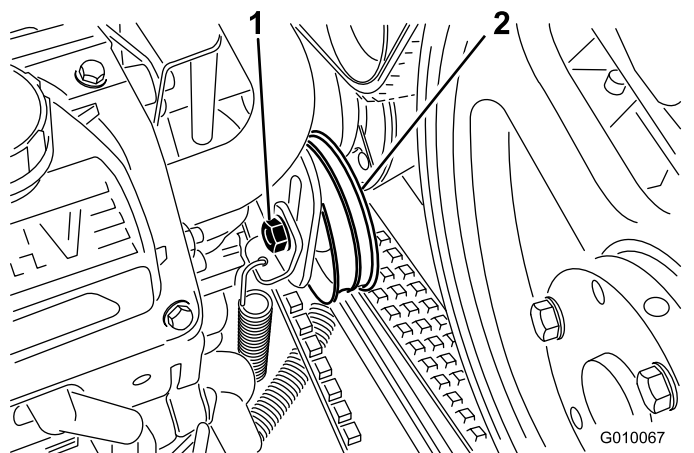


Diagram 59

1. Napenjalni vijak
2. Napenjalni kolut

5. Tapnite zgornji del napenjalnega koluta in dovolite, da napenjalna vzmet prilagodi napetost jermena.

Opomba: Jermena ne napnite bolj, kot to dovoljuje napenjalna vzmet, saj lahko nastane škoda na sestavnih delih.

6. Zategnite napenjalni vijak jermena.
7. Namestite ščitnik črpalke in pokrov jermena.

Pregled jermenov

Servisni interval: Letno

Pogonski jermeni na stroju so vzdržljivi. Toda običajna izpostavljenost UV-sevanju, ozonu ali nenamerna izpostavljenost kemikalijam lahko čez čas poslabša stanje gume in povzroči zgodnjo obrabo ali izgubo materiala (npr. razpadanje na kose).

Vsako leto preglejte jermene, da ugotovite, ali so obrabljeni, ali je prišlo do čezmernih razpok ali večjih zapičenih kosov umazanije. Zamenjajte jih, kadar je to potrebno. Vaš pooblaščen distributer izdelkov Toro vam daje na voljo popoln komplet za servis jermenov.

Vzdrževanje krmilnih sistemov

Ponastavitev sistema za sledenje površini

Če je za sistem sledenja površini True Core potreben kakršen koli servis (razen zamenjave varovala travne ruše) ali če so nosilci zobcev v stiku z varovali travne ruše, kadar so nastavljeni na najglobljo nastavev, boste mogoče morali ponastaviti vezno palico za prilagoditev globine.

1. Parkirajte stroj na ravni površini, izklopite motor, aktivirajte parkirno zavoro in odstranite ključ.
2. Vrtite montažni nosilec levega varovala travne ruše ([Diagram 60](#)) tako dolgo, dokler ne boste lahko med nosilec in cev za nastavev globine, ki je privarjena na ogrodje, vstavili varovalni zatič, kot je na primer 8-mm vrtalni drog ali vijak.

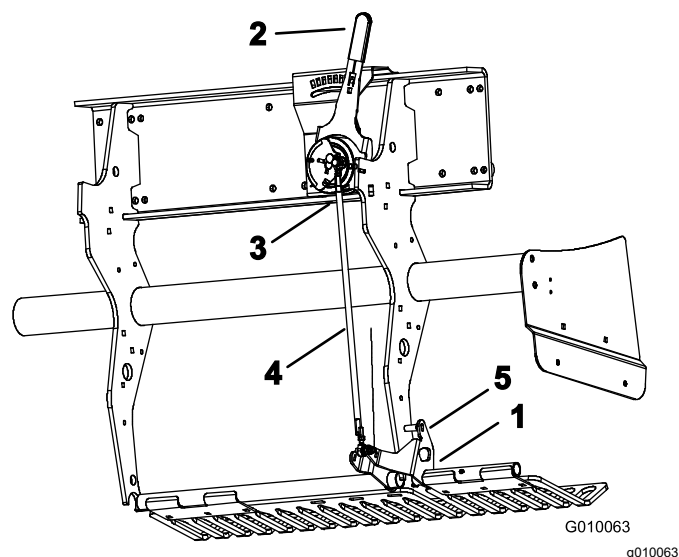


Diagram 60

1. Montažni nosilec varovala travne ruše
2. Ročica za globino zobcev
3. Zunanje kroglično stikalo
4. Vezna palica za prilagoditev globine
5. Varovalni zatič

3. Ročico za globino zobcev ([Diagram 60](#)) premaknite na nastavev H (najglobljo).
4. Zunanje kroglično stikalo ([Diagram 60](#)) odklopite s kabelaškega snopa (stikalo »glava–nizko«).
5. Odvijte protimatici (levo in desno) na vezni palici za prilagoditev globine ([Diagram 60](#)).
6. Za določitev električnega zaprtja krogličnega stikala uporabite multimeter.
7. Vezno palico vrtite tako dolgo, da se kroglično stikalo preprosto zapre ali vzpostavi stik.

8. Zategnite levo in desno protimatico na vezni palici.
9. Kroglično stikalo priključite na kabelski snop.
10. Zatič odstranite z nosilca varovala travne ruše in cevi za nastavitve globine.

Vzdrževanje hidravličnih sistemov

Varnost hidravličnega sistema

- Če tekočina brizgne na kožo, takoj poiščite zdravniško pomoč. Zdravnik mora vbrizgano tekočino kirurško odstraniti v nekaj urah.
- Zagotovite, da so vse cevi in vodi za hidravlično tekočino v dobrem stanju ter da so armature in priključki hidravličnega sistema dobro zategnjeni, preden v hidravličnem sistemu vzpostavite tlak.
- Ne približujte se puščanjem iz luknjic ali šobam, iz katerih uhaja hidravlična tekočina pod visokim tlakom.
- Za odkrivanje puščanja uporabite karton ali papir.
- Pred kakršnim koli delom na hidravličnem sistemu varno sprostite ves tlak iz hidravličnega sistema.

Preverjanje hidravličnih vodov

Servisni interval: Pred vsako uporabo ali dnevno

Pred vsako uporabo preverite morebitne netesnosti hidravličnih vodov in gibkih cevi, nepritrjene spoje, prepognjene vode, nepritrjene podporne elemente in znake obrabe zaradi vremenskih vplivov ali kemikalij. Pred uporabo izvedite zahtevana popravila.

Opomba: Poskrbite, da je območje okoli hidravličnega sistema čisto, torej da se na njem ne nabirajo smeti.

Specifikacije za hidravlično tekočino

Toro Premium Transmission/Hydraulic Tractor Fluid
(Na voljo v sodih s prostornino 208 litrov ali v vedrih s prostornino pribl. 19 litrov. Za številke delov glejte katalog delov ali se obrnite na distributerja za izdelke Toro.)

Druge tekočine: če navedena tekočina ni na voljo, lahko uporabite druge univerzalne hidravlične tekočine za traktorje (UTHF), vendar uporabljajte samo običajne izdelke na naftni osnovi in ne sintetičnih ali biorazgradljivih tekočin. Specifikacije sredstva morajo biti znotraj navedenega razpona za vse navedene lastnosti materiala, tekočina pa bi morala ustrezati navedenim industrijskim standardom. Če želite preveriti, ali tekočina ustreza tem specifikacijam, se obrnite na dobavitelja tekočine.

Opomba: Toro ne prevzema odgovornosti za škodo, ki nastane zaradi uporabe neustrezne nadomestne hidravlične tekočine, zato priporočamo, da uporabite le izdelke uglednih proizvajalcev, ki zagotavljajo ustrezna jamstva za svoje izdelke.

Lastnosti:	
Viskoznost, ASTM D445	cSt pri 40 °C od 55 do 62
Indeks viskoznosti ASTM D2270	Od 140 do 152
Točka tečenja, ASTM D97	Od -37 °C do -43 °C
Industrijske specifikacije: API GL-4, AGCO Powerfluid 821 XL, Ford New Holland FNHA-2-C-201.00, Kubota UDT, John Deere J20C, Vickers 35VQ25 in Volvo WB-101/BM	

Opomba: Veliko hidravličnih tekočin je skoraj brezbarvnih, kar otežuje zaznavanje puščanj. Za te primere je na voljo aditiv za hidravlično tekočino v obliki rdečega barvila v 20 ml stekleničkah. Ena steklenička zadostuje za od 15 do 22 l hidravlične tekočine. Naročite jo lahko pri pooblaščenem distributerju za izdelke Toro, številka dela je 44-2500.

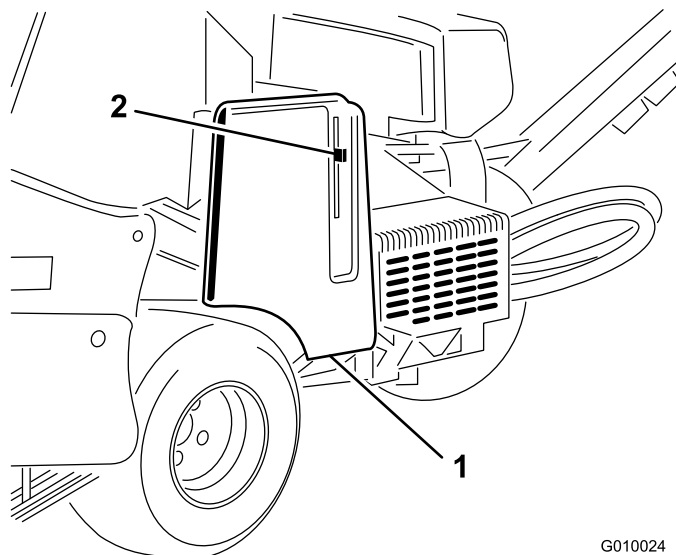
Preverjanje ravni hidravlične tekočine

Servisni interval: Pred vsako uporabo ali dnevno

Pomembno: Preverite raven hidravlične tekočine pred prvim zagonom motorja in nato vsak dan.

Hidravlični rezervoar je v tovarni napolnjen s hidravlično tekočino visoke kakovosti.

1. Parkirajte stroj na ravni površini, izklopite motor, aktivirajte parkirno zavoro in odstranite ključ.
2. Sprostite in odstranite pokrov jermena (Diagram 61).

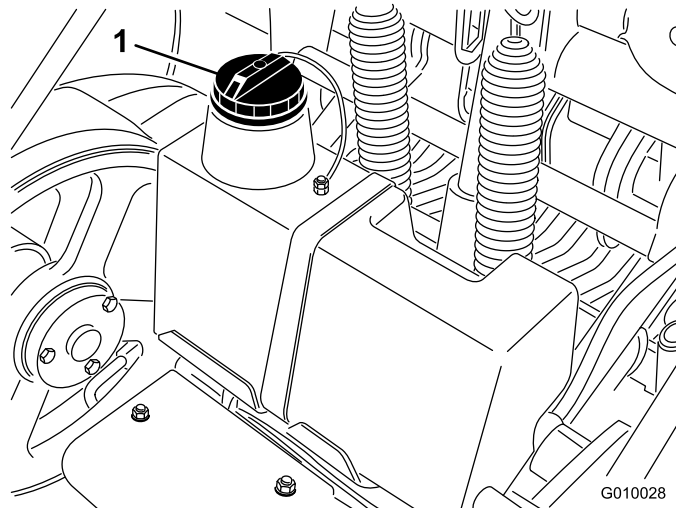


G010024
g010024

Diagram 61

1. Pokrov jermena
2. Zapah za pokrov

3. Očistite predel okoli nastavka za dolivanje rezervoarja hidravlične tekočine in njegovega pokrovčka (Diagram 62). Odstranite pokrovček z nastavka za dolivanje.

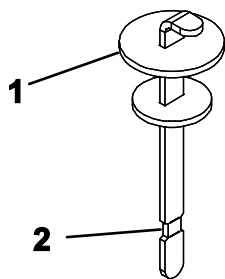


G010028
g010028

Diagram 62

1. Pokrovček hidravličnega rezervoarja

4. Odstranite merilno palico iz nastavka za dolivanje in jo obrišite s čisto krpo. Vstavite merilno palico nazaj v nastavek za dolivanje; nato jo odstranite in preverite raven tekočine. Raven olja bi morala doseči oznako na merilni palici (Diagram 63).



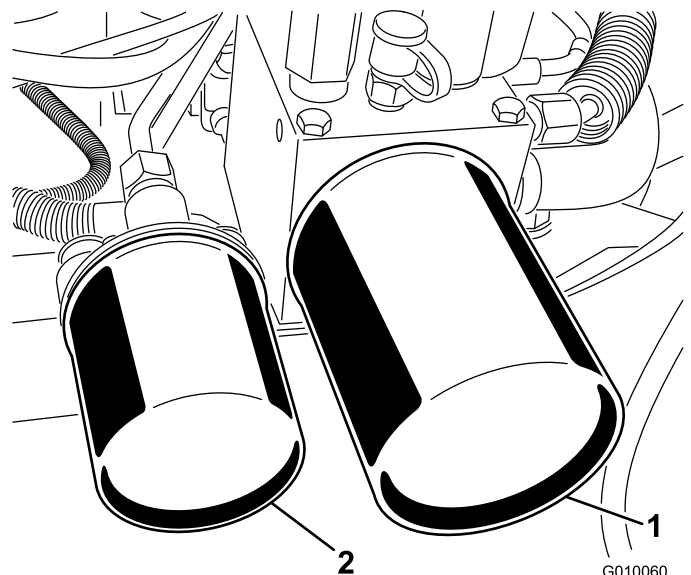
G010029

g010029

Diagram 63

1. Merilna palica 2. Oznaka za polno posodo

5. Če je raven nizka, dodajte navedeno hidravlično tekočino, da dvignete raven do oznake polno.
6. Namestite pokrovček merilne palice na nastavek za dolivanje.



G010060
g010060

Diagram 64

1. Hidravlični povratni filter 2. Hidravlični polnilni filter

Zamenjava hidravlične tekočine in filtrov

Servisni interval: Po prvih 8 urah

Vsakah 200 ur

Prostornina hidravličnega rezervoarja: približno 6,6 l

Pomembno: Ne uporabljajte filtrov za avtomobilsko olje, saj lahko pride do hude poškodbe hidravličnega sistema.

Opomba: Če boste odstranili povratni filter, boste izpraznili cel rezervoar za tekočino.

1. Parkirajte stroj na ravni površini, izklopite motor, aktivirajte parkirno zavoro in odstranite ključ.
2. Pod filtre postavite odtočno posodo, odstranite stare filtre in očistite površino tesnila adapterja za filter ([Diagram 64](#)).

3. Nanesite tanek sloj hidravlične tekočine na gumijasto tesnilo nadomestnih filtrov.
4. Namestite nadomestne filtre za hidravlično tekočino v adapterje za filtre. Vsak filter obračajte v desno, dokler se ne dotakne adapterja za filter, nato zategnite filter za dodatno 1/2 obrata.
5. Navedeno hidravlično tekočino dodajajte tako dolgo, dokler raven tekočine ne doseže oznake merilni palici, ki označuje napolnjenost, glejte [Preverjanje ravni hidravlične tekočine \(stran 47\)](#).
6. Zaženite motor in ga pustite, da teče približno 2 minuti, da odzračite sistem. Ugasnite motor in odstranite ključ ter preverite, ali je prišlo do uhajanja.
7. Raven tekočine znova preverite, ko je tekočina še topla. Navedeno hidravlično tekočino dodajajte tako dolgo, dokler raven tekočine ne doseže oznake merilni palici, ki označuje napolnjenost, če je to potrebno.

Opomba: Rezervoar za hidravlično tekočino ne sme biti prenapoljen s tekočino.

Preizkusni vhodi hidravličnega sistema

Preizkusni vhodi se uporabljajo za preizkušanje tlaka v hidravličnih tokokrogih. Za pomoč se obrnite na pooblaščenega distributerja podjetja Toro.

- Preizkusni vhod G 2 (Diagram 65) se uporablja kot pomoč pri odpravljanju težav v polnilnem tokokrogu za vlečenje.

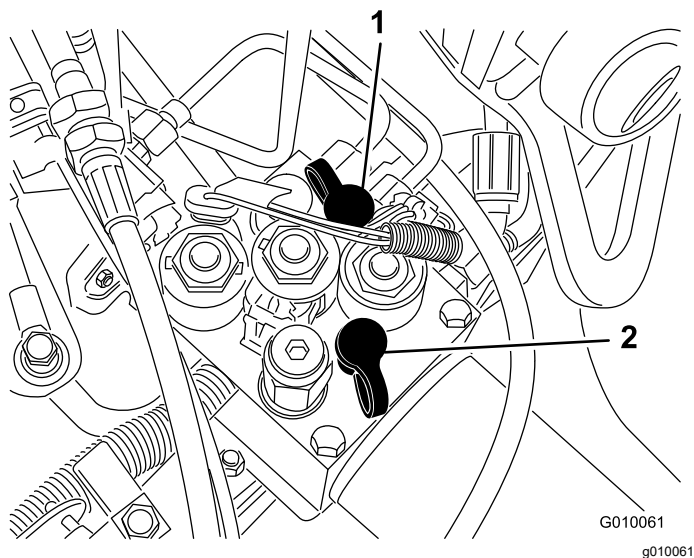


Diagram 65

1. Preizkusni vhod G2
2. Preizkusni vhod G1

- Preizkusni vhod G1 (Diagram 65) se uporablja kot pomoč pri odpravljanju težav s tlakom v krogu za dvigovanje.

Vzdrževanje prezračevalnika

Preverjanje zateznega momenta pritrdilnih elementov

Servisni interval: Po prvih 8 urah

Vsakih 250 ur

Parkirajte stroj na ravni površini, izklopite motor, aktivirajte parkirno zavoro in odstranite ključ.

Preverite pritrdilne elemente glave za rahljanje, pritrdilne elemente ročaja obračalnika in kolesnih matic, da s tem poskrbite, da je ohranjen ustrezen zatezni moment. Zahteve za zatezni moment pritrdilnih elementov so navedene na pomožni servisni nalepki, ki se nahaja na glavi za rahljanje.

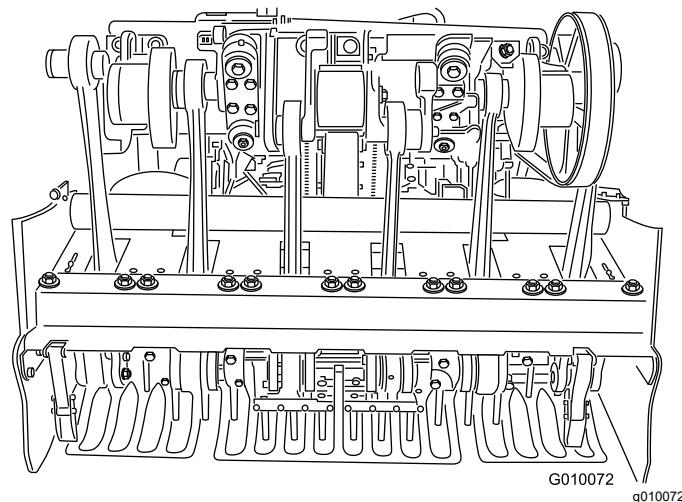


Diagram 66

Prilagajanje stranskih ščitnikov

Stranske ščitnike glave za rahljanje je treba prilagoditi tako, da je dno med zračanjem od 25 do 38 mm od travne ruše.

1. Parkirajte stroj na ravni površini, izklopite motor, aktivirajte parkirno zavoro in odstranite ključ.
2. Odvijte vijake in matice, s katerimi je stranski ščitnik pritrjen na ohišje (Diagram 67).

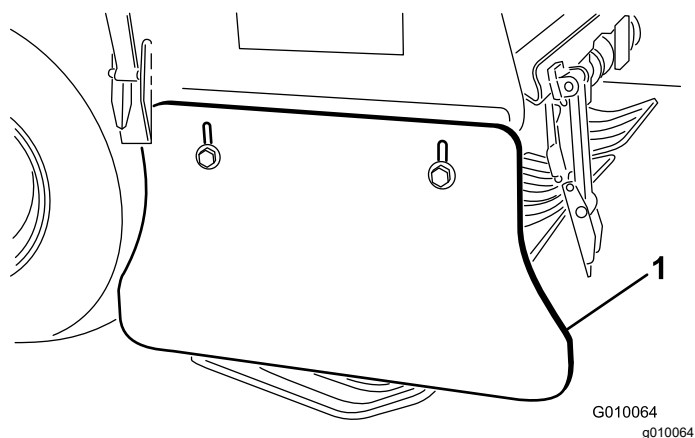


Diagram 67

1. Stranski ščitnik

3. Prilagodite ščitnik navzgor ali navzdol in zategnite matice.

Zamenjava varoval travne ruše

Zamenjati je treba vsa varovala travne ruše, če se ta zlomijo ali obrabijo do debeline, ki je manjša od 6 mm. Zlomljena varovala travne ruše se lahko zatikajo in trgajo travno rušo ter s tem povzročajo neželjeno škodo.

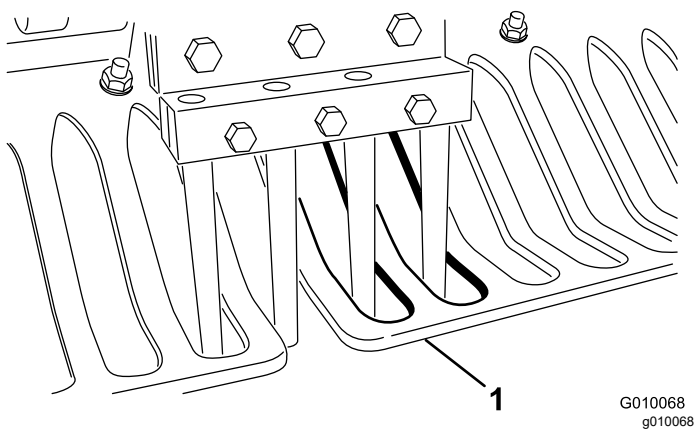


Diagram 68

1. Varovalo travne ruše

Varovala travne ruše lahko povzročijo, da sistem za sledenje površine zaradi obrabe in izgube čvrstosti zaide z zelene nastavitve poti.

Prilagajanje razmaka med luknjami

Razmak med luknjami prezračevalnika je določen na podlagi hitrosti na tleh, ki jo mora sistem za vlečenje ohranjati. Razmak med luknjami je nastavljen v razponu do 3 mm nazivne tovarniške nastavitve.

Če se razmak med luknjami od nazivne nastavitve razlikuje bolj, kot bi to želeli, sledite naslednjemu postopku:

1. Parkirajte stroj na ravni površini, izklopite motor, aktivirajte parkirno zavoro in odstranite ključ.
2. Sprostite in odstranite pokrov jermena ([Diagram 57](#)).
3. Odstranite 2 pritrdilni matice ščitnika črpalke in odstranite ščitnik ([Diagram 58](#)).
4. Na odprtem območju, ki ga lahko zračite (npr. vzorčna površina), ročico za nastavitev razmaka na prezračevalniku nastavite na zelen razmak med luknjami in poskrbite, da zračenje poteka v dolžini najmanj 4,5 m.
5. Da dobite svoj povprečni razmak med luknjami, izmerite razdaljo med več luknjami in jo delite s številom lukenj.

Primer: nastavitev nazivnega razmaka med luknjami je 5,08 cm:

53,85 deljeno z 10 je 5,39, razmak med luknjami je za 0,31 cm daljši od nazivnega ([Diagram 69](#)).

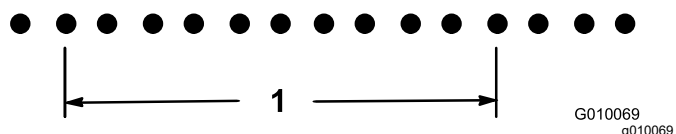


Diagram 69

1. 53,9 cm (10 lukenj)

47,75 deljeno z 10 je 4,78, razmak med luknjami je za 0,30 cm krajši od nazivnega ([Diagram 70](#)).

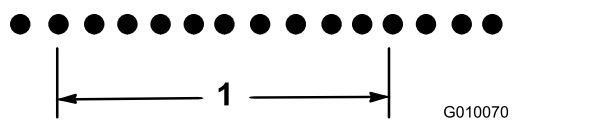


Diagram 70

1. 47,75 cm (10 lukenj)

6. Če je potrebna prilagoditev, obrnite omejevalni vijak črpalke ([Diagram 71](#)) proti omejevalni ploščici, da zmanjšate razmak med luknjami, oz. omejevalni vijak obrnite stran od omejevalne ploščice, da razmak med luknjami povečate.

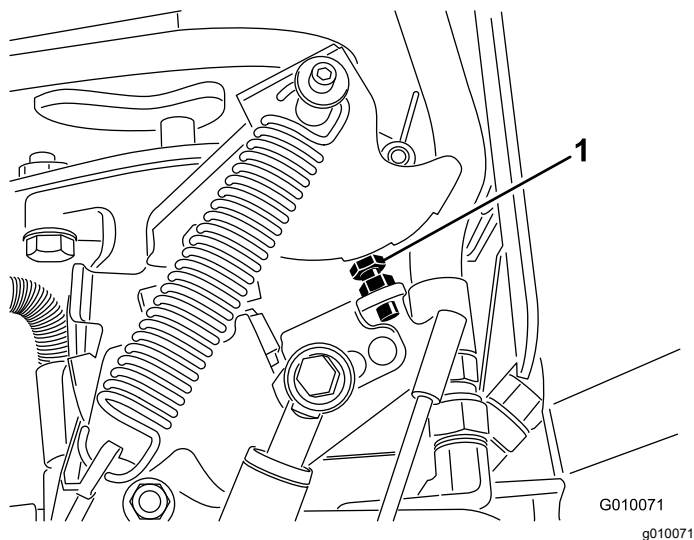


Diagram 71

1. Omejevalni vijak črpalke

7. Ponavljajte korake od 4 do 6 tako dolgo, dokler ne dosežete nazivno nastavitve razmaka.

Opomba: En popoln obrat omejevalnega vijaka prilagodi razmak med luknjami za približno 16 mm.

Časovni raspored glave za rahljanje

Časovne oznake glave za rahljanje so jasno prepoznavne zaradi oznak na ogrodju.

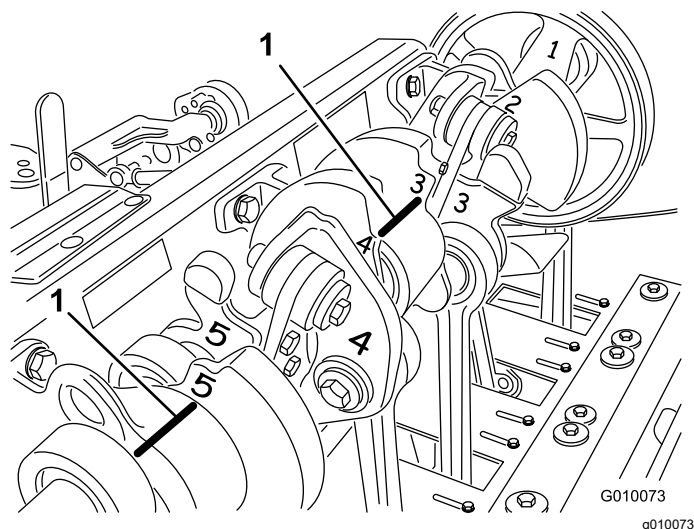


Diagram 72

1. Časovne oznake

Skladiščenje

1. Preden zapustite stroj, ga parkirajte na ravni površini, aktivirajte parkirno zavoro, ugasnite motor, odstranite ključ in počakajte, da se vsi premikajoči se deli ustavijo.
2. Odklopite kabel vžigalne svečke.
3. Z vseh zunanjih delov stroja odstranite travo, umazanijo in prah, zlasti z motorja in hidravličnega sistema. Očistite umazanijo in ostanke trave z zunanosti lopatic glave valja in ohišja puhalnika.
4. Servisirajte zračni filter, glejte [Servisiranje zračnega filtra \(stran 35\)](#).
5. Zamenjajte olje okrova ročične gredi, glejte [Menjava motornega olja in filtra \(stran 36\)](#).
6. Zamenjajte hidravlične filtre in tekočino, glejte [Zamenjava hidravlične tekočine in filtrov \(stran 48\)](#).
7. Preverite tlak v pnevmatikah, glejte [Preverjanje tlaka v pnevmatikah \(stran 43\)](#).
8. Preglejte stanje zobcev.
9. Če bo stroj shranjen več kot 30 dni, ga pripravite, kot sledi:
 - A. Kable akumulatorja odstranite s priključnih nastavkov in akumulator odstranite s stroja.
 - B. Očistite akumulator, priključne sponke in priključne nastavke z žično krtačo in raztopino sode bikarbone.
 - C. Za preprečevanje korozije namažite priključne sponke kabla in priključne nastavke akumulatorja z mastjo Grafo 112X za ustvarjanje trde zaščitne plasti (št. dela Toro 505-47).
 - D. Akumulator počasi polnite vsakih 60 dni za 24 ur, da preprečite sulfatizacijo svinca v akumulatorju. Zagotovite, da bo akumulator popolnoma napolnjen, da preprečite njegovo zamrzitev. Specifična masa popolnoma napolnjenega akumulatorja je med 1,265 in 1,299.

⚠ OPOZORILO

Pri polnjenju akumulatorja lahko nastanejo eksplozivni plini.

Nikoli ne kadite v bližini akumulatorja in mu ne približujte virov iskrenja in ognja.

- E. Akumulator shranite na polici ali na stroju. Če bo shranjen v stroju, morajo biti kabli odklopljeni. Shranite ga v prostoru s

hladnim ozračjem, da preprečite hitro izpraznitev.

- F. V rezervoar dodajte stabilizator/dodatek za obstojnost goriva na naftni osnovi. Upoštevajte navodila za mešanje proizvajalca stabilizatorja. **Ne uporabljajte stabilizatorjev na alkoholni osnovi (etanol ali metanol).**

Opomba: Stabilizator/dodatek za obstojnost goriva je najbolj učinkovit, če ga zmešate s svežim gorivom in stalno uporabljate.

- G. Pet minut zaganjajte motor, da se regenerirano gorivo razporedi po sistemu za gorivo.
- H. Ugasnite motor, počakajte, da se ohladi, nato pa izpraznite posodo za gorivo; glejte [Praznjenje rezervoarja za gorivo \(stran 39\)](#).
- I. Zaženite motor in ga pustite teči, dokler ne ugasne.
- J. Na motorju uporabite dušilno loputo. Zaženite motor in ga pustite teči toliko časa, da se več ne zažene.
- K. Gorivo pravilno odstranite. Reciklirajte ga v skladu z lokalnimi predpisi.

Pomembno: Goriva, ki vsebuje stabilizator/regenerator, ne hranite dlje, kot priporoča proizvajalec stabilizatorja goriva.

10. Odstranite vžigalne svečke in preverite stanje; glejte [Servisiranje vžigalnih svečk \(stran 37\)](#). Ko so vžigalne svečke odstranjene iz motorja, nalijte 2 jedilni žlici motornega olja v vsako izvrtino za svečko. Nato z zaganjalnikom zaženite motor, da se olje razporedi po valjih. Namestite vžigalne svečke. Na vžigalne svečke ne namestite kablov.
11. Preverite in po potrebi privijte vse vijake in maticice. Popravite oziroma zamenjajte vse poškodovane ali obrabljene dele.
12. Operite in posušite celoten stroj. Odstranite zobce, očistite jih in premažite z oljem. Lahko oljno meglico popršite po ležajih glave za rahljanje (členi zaganjalnika in blažilnika).

Pomembno: Stroj lahko operete z blagim čistilom in vodo. Ne perite ga z vodo pod tlakom. Ne pretiravajte s količino vode, zlasti v bližini nadzorne plošče ter okrog motorja, hidravličnih črpalk in motorjev.

Opomba: Po pranju motor nastavite na najvišjo hitrost prostega teka in stroj pustite delovati 2–5 minut.

13. Prebarvajte vse opraskane in oguljene kovinske površine. Barvo lahko kupite pri pooblaščenem distributerju za izdelke Toro.
14. Če boste stroj shranili za več kot nekaj dni, zaklenite servisni zapah.
15. Stroj uskladiščite v čistem in suhem skladiščnem prostoru. Ključ za vžig izvalcite iz stikala in ga shranite zunaj dosega otrok in nepooblaščenih oseb.
16. Stroj prekrijte, da ga zaščitite in ohranite čistega.

Tehnične motnje

Težava	Možni vzroki	Pravilni postopki
Zaganjalnik se ne zažene.	<ol style="list-style-type: none"> 1. Ročica za vleko ni v NEVTRALNEM položaju. 2. Akumulator je izpraznjen. 3. Električni spoji so razjedeni ali razrahljani. 4. Nevtralno stikalo je nepravilno prilagojeno. 5. Okvara releja ali stikala. 	<ol style="list-style-type: none"> 1. Ročico za vleko premaknite v NEVTRALNI položaj 2. Napolnite akumulator. 3. Preverite, ali imajo električni spoji dober stik. 4. Prilagodite nevtralno stikalo. 5. Obrnite se na pooblaščenega distributerja za izdelke Toro.
Motor se ne zažene, težave pri zagonu ali ugašanje motorja.	<ol style="list-style-type: none"> 1. Rezervoar za gorivo je prazen. 2. Dušilna loputa ni odprta. 3. Zračni filter je umazan. 4. Kabli vžigalne svečke so razrahljani ali odklopljeni. 5. Vžigalne svečke so porozne, umazane ali pa je vrzel med elektrodama napačna. 6. V filtru za gorivo je umazanija. 7. V sistemu za gorivo je umazanija, voda ali staro gorivo. 	<ol style="list-style-type: none"> 1. Rezervoar za gorivo napolnite z gorivom. 2. Vzvod dušilne lopute premaknite povsem naprej. 3. Očistite ali zamenjajte vložek zračnega filtra. 4. Kable priključite na vžigalne svečke. 5. Namestite novo svečko s pravilno vrzeljo med elektrodama. 6. Zamenjajte filter za gorivo. 7. Obrnite se na pooblaščenega distributerja za izdelke Toro.
Motor izgubi moč.	<ol style="list-style-type: none"> 1. Prevelika obremenitev motorja. 2. Zračni filter je umazan. 3. Raven motornega olja je nizka. 4. Hladilna rebra in zračni kanali pod motorjem/ohišjem puhalnika so zamašeni. 5. Vžigalne svečke so porozne, umazane ali pa je vrzel med elektrodama napačna. 6. V filtru za gorivo je umazanija. 7. V sistemu za gorivo je umazanija, voda ali staro gorivo. 	<ol style="list-style-type: none"> 1. Vozite počasneje. 2. Očistite vložek zračnega filtra. 3. Dolijte olje v okrov ročične gredi. 4. Odstranite vso umazanijo s hladilnih reber in dovoda zraka. 5. Namestite novo svečko s pravilno vrzeljo med elektrodama. 6. Zamenjajte filter za gorivo. 7. Obrnite se na pooblaščenega distributerja za izdelke Toro.
Motor se pregreva.	<ol style="list-style-type: none"> 1. Prevelika obremenitev motorja. 2. Raven motornega olja je nizka. 3. Hladilna rebra in zračni kanali pod motorjem/ohišjem puhalnika so zamašeni. 	<ol style="list-style-type: none"> 1. Vozite počasneje. 2. Dolijte olje v okrov ročične gredi. 3. Odstranite vso umazanijo s hladilnih reber in dovoda zraka.
Prihaja do neobičajnih vibracij.	<ol style="list-style-type: none"> 1. Pritrdilni vijaki motorja so razrahljani. 2. Ležaji priključne (slepe) gredi ali glave za rahljanje so obrabljeni. 3. Sestavni deli priključne (slepe) gredi ali glave za rahljanje so razrahljani ali obrabljeni. 	<ol style="list-style-type: none"> 1. Privijte pritrdilne vijake motorja. 2. Zamenjajte ležaje. 3. Zategnite ali zamenjajte sestavne dele.
Stroja ni mogoče voziti.	<ol style="list-style-type: none"> 1. Parkirna zavora je vklopljena. 2. Raven hidravlične tekočine je nizka. 3. Vlečni ventil je odprt. 4. Hidravlični sistem je poškodovan. 	<ol style="list-style-type: none"> 1. Izklopite parkirno zavoro. 2. Dodajte hidravlično tekočino. 3. Zaprite vlečni ventil. 4. Obrnite se na pooblaščenega distributerja za izdelke Toro.

Težava	Možni vzroki	Pravilni postopki
Glava za rahljanje ne deluje.	<ol style="list-style-type: none"> 1. Raven hidravlične tekočine je nizka. 2. Vlečni ventil je odprt. 3. Jermen je obrabljen ali razrahljan. 4. Sklopka je obrabljena. 5. Stikalo ali rele je obrabljen. 6. Hidravlični sistem je poškodovan. 	<ol style="list-style-type: none"> 1. Dodajte hidravlično tekočino. 2. Zaprite vlečni ventil. 3. Prilagodite ali zamenjajte jermene. 4. Zamenjajte sklopko. 5. Zamenjajte stikalo ali rele. 6. Obrnite se na pooblaščenega distributerja za izdelke Toro.
Glava med zračenjem poskakuje.	<ol style="list-style-type: none"> 1. Tla so pretrda. 2. Obstaja težava z odprtino za nastavitvev/omejitev reliefa. 3. Položaj stikala št. 4 je nameščen na najnižji točki med opravljanjem plitkega zračenja. 	<ol style="list-style-type: none"> 1. Glejte Nasvete za uporabo. 2. Obstaja dinamičen odgovor na sistem dviganja. Prilagodite tlake v sistemu; glejte <i>Servisni priročnik</i>. 3. Glejte poglavje Prilaganje stikala za zaznavanje bližine št. 4.
Na travni ruši nastajajo šopi oziroma travna ruša se trga pri vhodu in izhodu.	<ol style="list-style-type: none"> 1. Potrebna je prilagoditev stikalnega snopa. 2. Glava se prepočasi spusti. 3. Potrebna je prilagoditev stikala za položaj za vklop (lokacija stikala št. 3 na ogrodju H). 4. Potrebna je prilagoditev stikala za zaznavanje bližine št. 4 (lokacija stikala št. 4 na ogrodju H). 5. Sklopka je obrabljena ali drseča. 	<ol style="list-style-type: none"> 1. Prilagodite stikalo. Glejte <i>Servisni priročnik</i>. 2. Preverite delovanje elektromagnetnega ventila SVQ. 3. Glejte poglavje Prilaganje stikala za zaznavanje bližine št. 3 4. Glejte poglavje Prilaganje stikala za zaznavanje bližine št. 4 5. Glejte <i>Servisni priročnik</i>.
Obstaja težava z razmakom med luknjami med zobci quad (ali mini).	<ol style="list-style-type: none"> 1. Razmak med luknjami ni enakomeren. 	<ol style="list-style-type: none"> 1. Preverite razmak. Glejte Nasvete za uporabo.
Zaradi zobcev za stranski izmet ob izvrtinah nastajajo šopi.	<ol style="list-style-type: none"> 1. Okno za izmet se zatika ob izhodu. 	<ol style="list-style-type: none"> 1. Zobec zavrtite za od 45° do 90°, tako da je izmet poteka ob strani. Če se to ne obnese, poskusite uporabiti votel zobec.
Travna ruša se med zračenjem dviguje in trga.	<ol style="list-style-type: none"> 1. Preverite položaj glave za rahljanje. 2. Premer zobcev, razmak med njimi ali količina ni pravilna za uporabo. 3. Globina je prevelika. 4. Razmik med luknjami je premajhen. 5. Pogoji na travni ruši (npr. koreninska zgradba) niso zadostni, da bi bili odporni na škodo. 	<ol style="list-style-type: none"> 1. Specifikacije poiščite v <i>Servisnem priročniku</i>. 2. Zmanjšajte premer zobcev, zmanjšajte število zobcev na glavo ali povečajte razmak med luknjami. 3. Zmanjšajte globino. 4. Povečajte razmik med luknjami. 5. Spremenite metode ali časovni razpored zračenja.
Sprednji del izvrtine ima vdolbine oziroma je potisnjen.	<ol style="list-style-type: none"> 1. Roto-Link je v mehkem položaju. 	<ol style="list-style-type: none"> 1. Glejte Nasvete za uporabo.

Opozorilo glede kalifornijskega predloga številka 65

Kaj pomeni to opozorilo?

Na izdelkih za prodajo boste morda videli nalepko z naslednjim ali podobnim opozorilom:



OPOZORILO: rak in škodljiv vpliv na razmnoževanje – www.p65Warnings.ca.gov.

Kaj je predlog številka 65?

Predlog številka 65 velja za vsa podjetja, ki delujejo v Kaliforniji, prodajajo izdelke v Kaliforniji ali proizvajajo izdelke, ki se lahko prodajajo ali prinesejo v Kalifornijo. Nalaga, da mora guverner zvezne države Kalifornija vzdrževati in objaviti seznam kemikalij, za katere je znano, da povzročajo raka, prirodne napake in/ali imajo druge negativne vplive na sposobnost razmnoževanja. Seznam, ki se posodobi vsako leto, vsebuje stotine kemikalij, ki jih lahko najdemo v številnih izdelkih za vsakodnevno uporabo. Namen predloga številka 65 je obvestiti javnost o izpostavljenosti tem kemikalijam.

Predlog številka 65 ne prepoveduje prodaje izdelkov, ki vsebujejo te kemikalije, temveč zahteva, da so na izdelkih, embalaži izdelkov ali v dokumentaciji izdelka navedena opozorila. Poleg tega prisotnost opozorila v skladu s predlogom številka 65 ne pomeni, da izdelek ne izpolnjuje varnostnih standardov ali zahtev. Vlada zvezne države Kalifornija je objavila pojasnilo, da prisotnost opozorila v skladu s predlogom številka 65 ni enako odločbi regulativnega organa glede »varnosti« ali »nevarnosti« izdelka. Veliko teh kemikalij se uporablja v izdelkih za vsakodnevno uporabo brez dokumentiranih škodljivih vplivov. Za več informacij obiščite <https://oag.ca.gov/prop65/faqs-view-all>.

Opozorilo v skladu s predlogom številka 65 pomeni, da je podjetje: (1) ocenilo izpostavljenost in presodilo, da »ne predstavlja pomembnega tveganja«; ali (2) da je bilo opozorilo dodano na podlagi prisotnosti kemikalije s seznama brez ocene izpostavljenosti.

Ali ta zakonodaja velja povsod?

Opozorila na podlagi predloga številka 65 so obvezna samo po zakonodaji zvezne države Kalifornija. Ta opozorila lahko vidite na številnih mestih po vsej Kaliforniji, med drugim tudi v restavracijah, trgovinah z živili, hotelih, šolah in bolnišnicah ter na številnih izdelkih. Poleg tega nekatere spletne trgovine in trgovci na drobno, ki prodajajo blago po pošti, navajajo opozorila v skladu s predlogom številka 65 na svojih spletnih straneh ali v katalogih.

Kako se lahko opozorila zvezne države Kalifornija primerjajo z zveznimi omejitvami?

Standardi po predlogu številka 65 so pogosto bolj strogi od zveznih in mednarodnih standardov. Za različne snovi so ravni koncentracij, za katere se zahteva opozorilo v skladu s predlogom številka 65, veliko nižje od zveznih omejitev. Na primer standard za opozorila v skladu s predlogom številka 65 za svinec je 0,5 µg/dan, kar je veliko pod zveznimi in mednarodnimi standardi.

Zakaj nekateri podobni izdelki nimajo opozorila?

- Za izdelke, ki se prodajajo v Kaliforniji, se zahteva označevanje v skladu s predlogom številka 65, medtem ko se za podobne izdelke, ki se prodajajo drugje, to ne zahteva.
- Podjetje, ki je v pravnem postopku v zvezi s predlogom številka 65 doseglo poravnavo, bo moralo uporabljati opozorila v skladu s predlogom številka 65, medtem ko drugim podjetjem tega ni treba storiti.
- Izvajanje zakonodaje v zvezi s predlogom številka 65 ni dosledno.
- Podjetja se lahko odločijo, da izdelkov ne bodo opremila z opozorili, če presodijo, da zanje zakonodaja po predlogu številka 65 ne velja; odsotnost opozoril še ne pomeni, da izdelek ne vsebuje podobnih koncentracij kemikalij s seznama.

Zakaj podjetje Toro prilaga to opozorilo?

Toro se je odločil, da bo potrošnikom dal na razpolago vse možne informacije, da lahko sprejmejo ozaveščeno odločitev, katere izdelke bodo kupili in uporabljali. Toro v določenih primerih prilaga opozorila zaradi prisotnosti ene ali več kemikalij s seznama, brez ocene ravni izpostavljenosti, ker vse kemikalije s seznama nimajo zahtev v zvezi mejno vrednostjo izpostavljenosti. Čeprav je izpostavljenost zaradi izdelkov, ki jih proizvaja Toro, lahko zanemarljiva ali v takem obsegu, da »ne predstavlja večjega tveganja«, se je Toro iz previdnosti odločil, da bo priložil opozorila v skladu s predlogom številka 65. Če Toro teh opozoril ne bi priložil, bi bil lahko izpostavljen tožbi zvezne države Kalifornija ali zasebnih strank, ki bi zahtevale izvajanje zakonodaje v skladu s predlogom številka 65, in velikim denarnim kaznim.



Garancija podjetja Toro

Dvoletna omejena garancija

Zajeti pogoji in izdelki

Podjetje Toro Company in njegova podružnica Toro Warranty Company, v skladu z medsebojnim dogovorom jamčita, da bo vaš izdelek Toro Hydroject ali ProCore Aerator (»izdelek«) brez napak v materialu ali izdelavi za obdobje dveh let ali 500 delovnih ur*, kar nastopi prej. Garancija velja za vse izdelke (za te izdelke glejte ločeno garancijsko izjavo). Če so izpolnjeni garancijski pogoji, bomo brezplačno popravili izdelek, kar vključuje tudi diagnostiko, delo, sestavne dele in prevoz. Garancija začne veljati na dan, ko je izdelek dostavljen prvotnemu maloprodajnemu kupcu. * Izdelek s števcem delovnih ur.

Navodila za pridobitev garancijskega servisa

Vaša odgovornost je, da obvestite distributerja komercialnih izdelkov ali pooblaščenega zastopnika za komercialne izdelke, pri katerem ste kupili izdelek, takoj ko menite, da so garancijski pogoji izpolnjeni. Če potrebujete pomoč pri iskanju distributerja komercialnih izdelkov ali pooblaščenega zastopnika oziroma če imate vprašanja v zvezi z garancijskimi pravicami, lahko stopite v stik z nami na naslednjem naslovu:

Commercial Products Service Department
Toro Warranty Company
8111 Lyndale Avenue South
Bloomington, MN 55420-1196
952-888-8801 ali 800-952-2740
E-pošta: commercial.warranty@toro.com

Odgovornosti lastnika

Kot lastnik izdelka ste odgovorni za izvedbo zahtevanih vzdrževalnih postopkov in nastavitev, navedenih v *Priročniku za upravljanje*. Če obveznega vzdrževanja in prilagoditev ne opravite po načrtu, je lahko to vzrok za razveljavitev garancijskega zahtevka.

Predmeti in pogoji, za katere garancija ne velja

Vse okvare izdelka, ki se zgodijo v garancijskem obdobju, niso nujno napake v materialu ali izdelavi. V to garancijo niso zajeti:

- okvare izdelka, ki so posledica uporabe nadomestnih delov, ki jih ni odobrilo podjetje Toro, oziroma namestitve in uporabe dodatkov ali nastavitev dodatne opreme ali izdelkov, ki niso znamke Toro. Izdelovalec teh delov lahko nudi ločeno garancijo.
- Okvare izdelkov zaradi neizvedenega priporočenega vzdrževanja in/ali nastavitev. Če izdelek Toro ni ustrezno vzdrževan v skladu s priporočenimi postopki za vzdrževanje, ki so navedeni v *Priročniku za upravljanje*, lahko to privede do zavrnitve garancijskih zahtevkov.
- Okvare izdelka, ki so posledica upravljanja izdelka na malomaren, brezbrizen ali nepreviden način.
- Deli, ki so podvrženi obrabi, razen v primerih, ko so pokvarjeni. Primeri izdelkov, ki se lahko obrabijo med normalno uporabo izdelka, vključujejo, vendar niso omejeni na zavorne obloge in ploščice, obloge sklopov, rezila, kolute, spodnje nože, zobce, vžigalne svečke, samosledna kolesa, pnevmatike, filtre, jermene in določene sestavne dele škropilnika, kot so membrane, šobe in kontrolni ventili itd.

Države razen Združenih držav Amerike in Kanade

Za specifične garancijske pogoje, ki veljajo za vašo državo, pokrajino ali zvezno državo, se morajo stranke, ki so kupile izdelke Toro, ki so bili izvoženi iz Združenih držav Amerike ali Kanade, obrniti na distributerja (zastopnika) za izdelke Toro. Če iz kakršnega koli razloga niste zadovoljni s storitvami svojega distributerja ali če imate težave pri pridobivanju informacij o garanciji, se lahko obrnete na uvoznika za izdelke Toro. Če nobena druga rešitev ne pomaga, se lahko obrnete na podjetje Toro Warranty Company.

- Okvare zaradi zunanjih vplivov. Postavke, na katere ni mogoče vplivati, vključujejo, vendar niso omejene na vreme, postopke skladiščenja, kontaminacijo, uporabo neodobrenih hladilnih tekočin, maziv, aditivov, gnojil, vode ali kemikalij itd.
- Običajni zvoki, vibracije, obrabe in poslabšanje.
- Normalna »obrab« vključuje, vendar ni omejena na poškodbe sedežev zaradi obrabe ali drgnjenja, obrabljene lakirane površine, spraskane nalepke ali okna ipd.

Deli

Za dele, za katere je predvidena zamenjava po načrtu rednega vzdrževanja, velja garancijsko kritje samo do datuma načrtovane redne zamenjave tega dela. Deli, zamenjani v garancijskem obdobju, postanejo last podjetja Toro in zanje velja enaka garancija kot za izvorni izdelek. Podjetje Toro bo samo presodilo, ali bo treba določeni del popraviti oziroma zamenjati. Toro lahko pri garancijskih popravilih uporabi obnovljene dele.

Vzdrževanje na stroške lastnika

Pregled motorja, mazanje, čiščenje in poliranje, zamenjava elementov in pogojev, za katere garancija ne velja, filtrov, hladilne tekočine in dokončanje priporočenega vzdrževanja so samo nekateri običajni postopki, ki jih je treba opraviti za izdelke Toro na stroške lastnika.

Splošni pogoji

V skladu s to garancijo je edina dovoljena možnost popravilo s strani pooblaščenega distributerja ali zastopnika za izdelke Toro.

The Toro Company in Toro Warranty Company ne prevzemata nikakršne odgovornosti za posredno, naključno ali posledično škodo, ki je povezana z uporabo izdelkov Toro, ki jih zajema garancija, vključno z vsemi stroški zagotavljanja nadomestne opreme ali storitve ali nezmožnosti uporabe zaradi v razumnem obdobju nedokončanega garancijskega popravila. Razen spodaj navedene garancije za emisije, če je veljavna, niso dane nobene druge izrecne garancije.

Vse implicitne garancije glede primernosti za nadaljnjo prodajo ali za uporabo so omejene na obdobje trajanja te izrecne garancije. Nekatere države ne dovoljujejo izključitve naključne in posledične škode oziroma omejitve trajanja implicitne garancije, zato morda zgoraj navedene omejitve in izključitve ne veljajo za vas.

Na podlagi te garancije imate določene zakonske pravice, vendar morda za vas veljajo tudi druge pravice, ki so odvisne od državne zakonodaje.

Opomba glede garancije za motor:

Za sistem za zmanjšanje onesnaževanja, vgrajen v izdelek, lahko velja ločena garancija, ki izpolnjuje zahteve ameriških agencije EPA (Environmental Protection Agency) in kalifornijske komisije CARB (California Air Resources Board). Zgoraj navedene omejitve ur delovanja ne veljajo za garancijo za sistem za zmanjšanje onesnaževanja. Za podrobnosti glejte garancijsko izjavo o sistemih za zmanjšanje onesnaževanja motorja, ki je natisnjena v vašem *Priročniku za upravljanje* ali priložena dokumentaciji proizvajalca motorja