



Count on it.

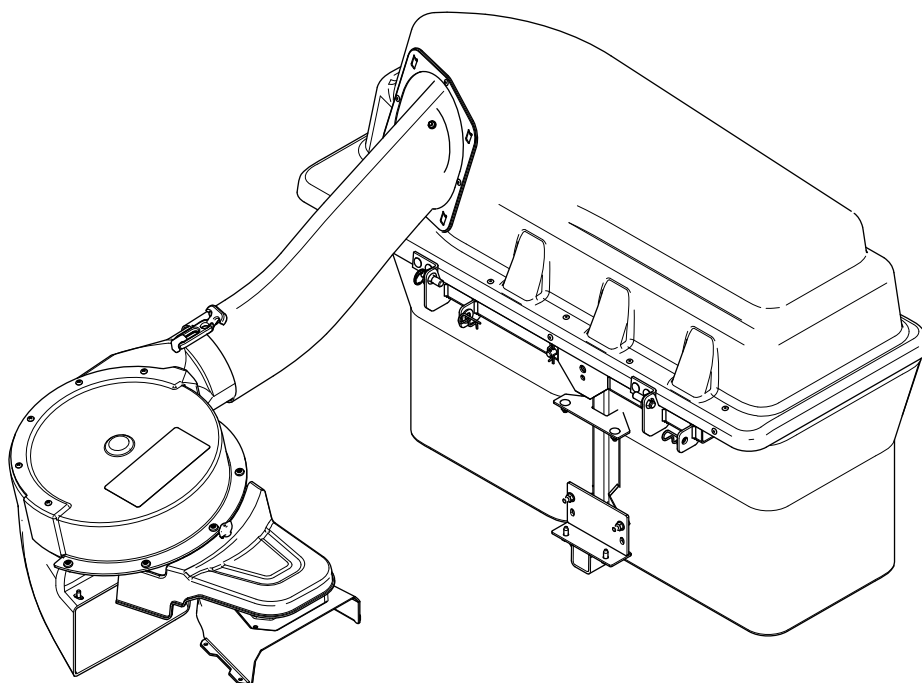
Form No. 3469-272 Rev A

Kasutusjuhend

Topeltkoguja E-Z Vac™ Complete Murutraktor TimeCutter® HD ja Titan®

Mudeli nr 79345—Seeria nr 415204500 ja edasi

Mudeli nr 79346—Seeria nr 415186600 ja edasi



⚠ HOIATUS

KALIFORNIA Probleem 65 Hoiatus

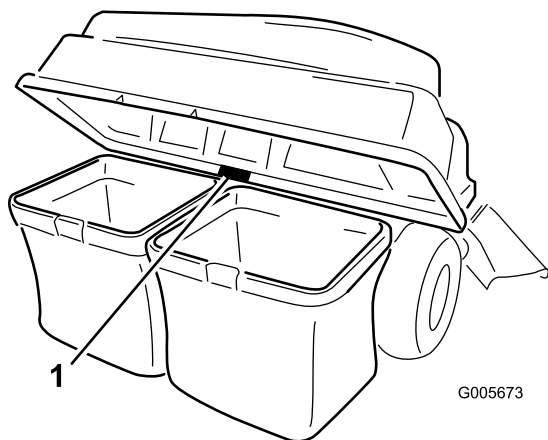
Käesolevat toodet kasutades võib puutuda kokku kemikaalidega, mis põhjustavad California osariigile teadaolevalt vähki ja sünnidefekte või muud kahju viljakusele.

Sissejuhatus

Toote õigeks kasutamiseks ja hooldamiseks ning vigastuste ja toote kahjustamise vältimiseks lugege seda teavet tähelepanelikult. Teie vastutate toote nõuetekohase ja ohutu kasutamise eest.

Kui soovite saada teavet tooteohutuse, kasutusjuhendite, lisaseadmete ja edasimüüjate kohta või soovite oma toodet registreerida, külastage veebisaiti www.Toro.com.

Kui vajate hooldust, Toro originaalvaruosi või lisainfot, võtke ühendust volitatud hooldusfirmaga või Toro klienditeenindusega ning vaadake valmis toote mudel ja seerianumber. **Joonis 1** näitab tootel mudeli- ja seerianumbri asukohta. Kirjutage numbrid selleks ette nähtud tühjale alale.



Joonis 1

1. Mudeli- ja seerianumbri asukoht

Mudeli nr _____

Seeria nr _____

Selles juhendis kasutatakse kahte sõna teabe esiletõstmiseks. „**Oluline**” juhib tähelepanu erilisele

mehaanikateabele ja „**märkus**” rõhutab üldist teavet, millele tuleks erilist tähelepanu pöörata.

„Ohutushoiatuse sümbolit“ (**Joonis 2**) kasutatakse nii selles juhendis kui ka masinal asuvatel siltidel, et tuvastada olulised ohutusteed, mida peate õnnetuste vältimiseks järgima. See sümbol kuvatakse koos sõnaga „**Oht**”, „**Hoiatus**” või „**Ettevaatust**”.

- „**Oht**” tähistab vahetult ohtlikku olukorda, mis mittevältimise korral **põhjustab** surma või raske kehavigastuse.
- „**Hoiatus**” tähistab potentsiaalselt ohtlikku olukorda, mis mittevältimise korral **võib** põhjustada surma või raske kehavigastuse.
- „**Ettevaatust**” tähistab potentsiaalselt ohtlikku olukorda, mis mittevältimise korral **võib** põhjustada kergeid või mõõdukaid vigastusi.



Joonis 2

sa-black

1. Hoiatussümbolid

Sisukord

Ohutus	3
Koorma vedamise ohutus	4
Ohutus- ja juhendsildid	4
Paigaldus	6
1 Masina ettevalmistamine	7
2 Koorma paigaldamine	7
3 Väljalaskedeflektori ja rihmakatte eemaldamine	8
4 Vaheseina ja puhuri toe paigaldamine	9
5 Rihmaratta koostu, rihmakatte ja öla poldi paigaldamine	11
6 Tarviku aluse paigaldamine	11
7 Lukustusvarda paigaldamine	13
8 Koguja pealse kokkupanemine	14
9 Murukogumiskottide kokkupanek	15
10 Koguja ülaosa paigaldamine	15
11 Puhuri koostu paigaldamine	16
12 Puhuririhma ja ajamiga koguja katte paigaldamine	17
13 Väljalasketorude paigaldamine	18
Kasutamine	21
Murukogumiskottide tühjendamine	21
Ummistuste kõrvaldamine kogujast	22
Koguja eemaldamine	22
Kasutusnõuanded	23
Hooldus	24
Soovitatav hooldusgraafik	24
Hoolduseks ettevalmistamine	24

Võtke meiega ühendust aadressil www.Toro.com.

Printitud USA-s

Kõik õigused reserveeritud

Kattevõre puhastamine.....	24
Koguja ja kottide puhastamine.....	25
Puhuririhma kontrollimine.....	25
Puhuririhma vahetamine.....	25
Koguja kontrollimine.....	25
Niiduki terade kontrollimine.....	26
Hoiulepanemine.....	26
Koguja hoiustamine.....	26
Veatsing.....	27

Ohutus

⚠ HOIATUS

Kui koguja töötab, siis puhur pöörleb ning võib käsi ja sõrmi vigastada või küljest löigata.

- Enne puhuri reguleerimist, puhastamist, parandamist ja kontrollimist ning renni ummistuse kõrvaldamist lülitage mootor välja ja oodake, kuni kõik liikuvad osad seiskuvad. Eemaldage võti.
- Puhurist ja torust ummistuse kõrvaldamiseks kasutage keppi või muud sarnast eset (mitte käsi).
- Hoidke käed ja jalad liikuvatest osadest eemale. Ärge tehke reguleerimisi töötava mootoriga.

⚠ HOIATUS

Praht, näiteks lehed, muru või oksarisu võib süttida. Mootori piirkonnas tekkiv tulekahju võib põhjustada kehavigastusi või varakahju.

- Hoidke mootori ja summuti piirkond prahist puhas.
- Olge koguja katte avamisel ettevaatlik, et prahht mootori ega summuti juurde ei kukuks.
- Enne hoiustamist laske masinal jahtuda.
- Tutvuge seadmete ja juhtelementide ohutu kasutamise ning ohutussiltidega.
- Olge murukogujate või muude tarvikute puhul eriti ettevaatlik. Need võivad mõjutada masina stabiilsust ja tööomadusi.
- Stabiilsuse parandamiseks järgige tootja soovitusi rattaraskuste või vastukaalude lisamise või eemaldamise kohta.
- Ärge kasutage murukogujat järskudel kallakutel. Raske murukoguja võib põhjustada juhitavuse kaotamist või masina ümberminekut.
- Vähendage kiirust ja kasutage seadet mäenõlvadel eriti ettevaatlikult. Sõitke mäenõlvadel kindlasti soovitatud suunas. Maastikuolud võivad mõjutada masina stabiilsust. Olge järsakute lähedal äärmiselt ettevaatlik.
- Liikuge kallakutel alati aeglaselt ja järk-järgult. Ärge tehke järske pöördeid ega kiiruse- või suunamuutusi.
- Murukoguja võib takistada tahavaadet. Tagurdage äärmiselt ettevaatlikult.
- Olge masina laadimisel haagisele või veokile või selle mahalaadimisel ettevaatlik.

- Ärge kasutage masinat, kui väljaviske deflektor on üles tõstetud, eemaldatud või sellele on muudatusi tehtud, välja arvatud juhul, kui kasutate murukogujat.
- Hoidke käed ja jalad liikuvatest osadest eemale. Ärge tehke reguleerimisi töötava mootoriga.
- Enne juhikohalt mis tahes põhjusel lahkumist, sh murukoguja tühendamiseks või väljutustoru ummistuse kõrvaldamiseks, parkige masin tasasele pinnale, vabastage hoovad, fikseerige rattad tökiskingadega ja lülitage mootor välja.
- Murukoguja eemaldamise korral pange tagasi kõik väljaviske deflektorid või kaitsmed, mis võidi murukoguja paigaldamiseks eemaldada. Ärge kasutage niidukit, kui murukoguja või väljaviskedeflektor ei ole paigaldatud.
- Enne murukoguja eemaldamist või väljutustoru ummistuse kõrvaldamist lülitage mootor välja.
- Ärge jätke muru pikemaks ajaks murukogujasse.
- Murukoguja komponentide kulumise ja kahjustuste tõttu võivad liikuvad osad olla katteta ning

tekitab esemete viskumise oht. Kontrollige tihti komponente ja vajaduse korral asendage need tootja soovitatud osadega.

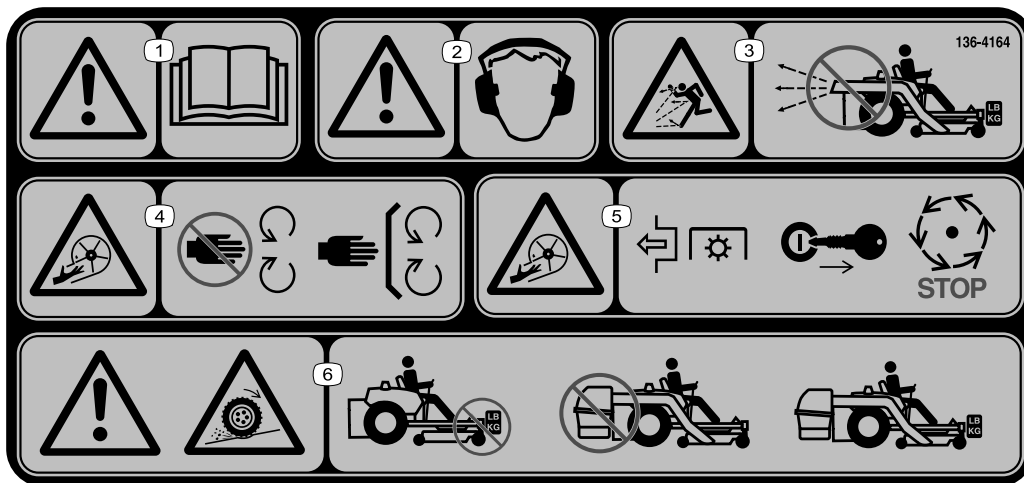
Koorma vedamise ohutus

- Kinnitage koorem alati konksu külge.
- Järgige veetava koorma ja kallakutel vedamisega seoses tarviku tootja kaalupiirangute soovitusi.
- Ärge lubage lapsi ega teisi koorma peale ega lähedusse.
- Kallakutel võib koorma kaal põhjustada veojõu kaotust ning juhitavuse kaotamist. Vähendage koorma kaalu ja sõitke aeglasemalt.
- Koorma raskus pikendab pidurdusteekonda. Sõitke aeglaselt ja kasutage peatumiseks pikemat teekonda.
- Tehke laugeid pöördeid, et koorem masinat ei puudutaks.
- Ärge vedage koormat, mis kaalub vedavast masinast rohkem.

Ohutus- ja juhendsildid



Ohutusmärgid ja juhised on kasutajale lihtsalt nähtavad ning asuvad iga võimaliku ohtliku koha lähedal. Asendage kõik kahjustatud või puuduvad märgised.



136-4164

decal136-4164

1. Hoiatus! Lugege *kasutusjuhendit*.
2. Hoiatus! Kanda tuleb kuulmiskaitset.
3. Ülespaiskuvate esemete oht – ärge kasutage puhurit, kui kogu süsteem ei ole paigaldatud ja lukustatud.
4. Lõikeoht, tiivik – hoidke eemale liikuvatest osadest; kõik kaitsed ja katted peavad olema paigaldatud.
5. Lõikeoht, tiivik – lülitage välja terade juhtlülit (PTO) ja oodake, kuni kõik liikuvad osad seiskuvad.
6. Hoiatus, veojõu kadu – ärge kasutage, kui paigaldatud on ainult vastukaalud; ärge kasutage, kui paigaldatud on ainult E-Z Vac; kasutage ainult siis, kui paigaldatud on nii E-Z Vac kui ka vastukaalud.



decal109-6809

109-6809

1. Käe muljumisoht – ärge eemaldage masinalt tervet kogujat, vaid avage koguja ülaosa ja seejärel eemaldage kogujast kott või kotid. Ärge eemaldage koguja pealset, kui see on suletud; avage koguja pealne ja eemaldage see.

▲ WARNING: Cancer and Reproductive Harm - www.P65Warnings.ca.gov.
For more information, please visit www.tccoCAProp65.com

133-8061

decal133-8061

133-8061

Paigaldus

Lahtised osad

Kontrollige alloleva tabeli järgi, et kõik osad oleksid tarnitud.

Toiming	Kirjeldus	Kogus	Kasutus
1	Ühtegi osa pole vaja	–	Masina ettevalmistamine.
2	Koormaalus Vasakpoolne koormaalus Parempoolne koormaalus Kaaluviht – 16 kg Kinnitusvarras Polt ($\frac{3}{8} \times 1\frac{1}{4}$ "") Kraega mutter ($\frac{3}{8}$ "") Ümarpeapolt ($\frac{3}{8} \times 1$ "") Isekeermestav polt ($\frac{5}{16} \times \frac{3}{4}$ "")	1 1 1 1 1 2 4 2 2	Koorma paigaldamine.
3	Ühtegi osa pole vaja	–	Väljalaskedeflektori ja rihmakatte eemaldamine.
4	Puhuri tugi Kuuskantpeaga kruvi ($\frac{3}{8} \times \frac{3}{4}$ "") Vahesein Ümarpeapolt ($\frac{5}{16} \times \frac{3}{4}$ "") Kraega mutter ($\frac{5}{16}$ "")	1 2 1 4 4	Paigaldage vahesein ja puhuri tugi.
5	Rihmaratta koost Rihmakate	1 1	Rihmaratta koostu ja rihmakatte paigaldamine.
6	Stabilisaatori kronstein Ümarpeapolt ($\frac{5}{16} \times \frac{3}{4}$ "") Lukustusmutter ($\frac{5}{16}$ "") Isekeermestav kruvi ($\frac{5}{16} \times \frac{3}{4}$ "") Polt ($\frac{5}{16} \times 1$ "") Pöördetelje raam Tihvt Varras Seib	1 2 4 2 2 1 2 2 2	Tarviku kinnituse paigaldamine.
7	Kinnitusvarras Tihvt	1 1	Paigaldage kinnitusvarras.
8	Koguja ülaosa Koguja võre Tihvt	1 1 2	Paigaldage koguja ülaosa.
9	Kotiraam Murukogumiskott	2 2	Pange murukogumiskotid kokku.
10	Murukogumiskott	2	Paigaldage koguja ülaosa.
11	Puhuri koost	1	Puhuri koostu paigaldamine.
12	Ajamiga koguja kate Puhuririhm	1 1	Puhuririhma ja ajamiga koguja kate paigaldamine.

Toiming	Kirjeldus	Kogus	Kasutus
13	Ülemine toru	1	Paigaldage väljalasketorud.
	Kruvi ($\frac{1}{4} \times \frac{3}{4}$ ")	2	
	Seib ($\frac{1}{4}$ ")	2	
	Lukustusmutter ($\frac{1}{4}$ tolli)	2	
	Alumine toru	1	

Masina vasaku ja parema poole tuvastamine tavalises tööasendis.



Masina ettevalmistamine

Ühtegi osa pole vaja

Toiming

Masina ettevalmistamiseks puhuri ja viimistluskomplekti paigaldamiseks tehke järgist.

1. Parkige masin tasasele pinnasele.
2. Lülitage terade juhtlülitit välja, rakendage seisupidur ja liigutage juhthoovad väljapoole NEUTRAALASENDISSE.
3. Lülitage mootor välja ja eemaldage võti.
4. Enne tööleasumist veenduge, et masin kindlasti ei liiguks.
5. Parandage masina korpusel kõik paindes või kahjustatud piirkonnad ja asendage puuduvad osad.
6. Puhastage masina korpus ja tagaosa igasugusest mustusest, et paigaldamine oleks hõlpsam.



Koorma paigaldamine

Selleks toiminguks vajalikud osad:

1	Koormaalus
1	Vasakpoolne koormaalus
1	Parempoolne koormaalus
1	Kaaluviht – 16 kg
1	Kinnitusvarras
2	Polt ($\frac{3}{8} \times 1\frac{1}{4}$ ")
4	Kraega mutter ($\frac{3}{8}$ ")
2	Ümarpeapolt ($\frac{3}{8} \times 1$ ")
2	Isekeermestav polt ($\frac{5}{16} \times \frac{3}{4}$ ")

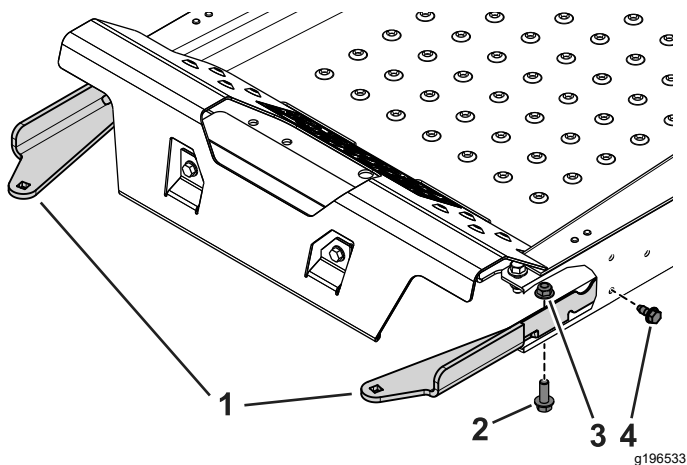
Toiming

⚠ ETTEVAATUST!

Koguja muudab masina kaalujaotust. Masina kasutamine ilma eesmistele tasakaaludeta võib põhjustada ebastabiilsust, mistõttu võib juhitavus kaduda.

Enne masina kasutamist kogujaga veenduge, et eesmistele tasakaalud oleksid õigesti paigaldatud.

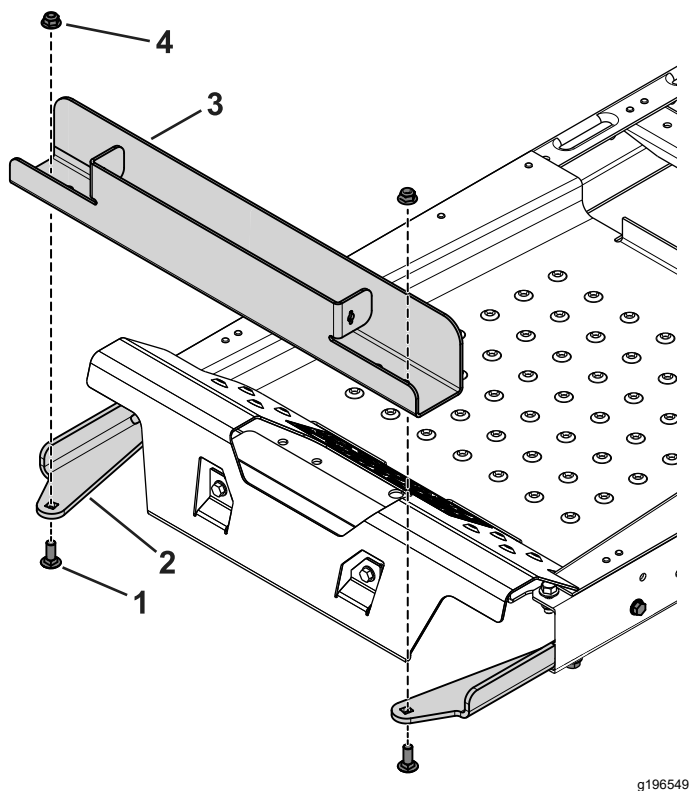
1. Eemaldage polt ja mutter platvormilt vasakult ja paremalt, kuhu te paigaldate koormaalused.
2. Vasaku ja parema koormaaluse kinnitamiseks masina külge kasutage 2 isekeermestavat polti ($\frac{5}{16} \times \frac{3}{4}$ "), 2 polti ($\frac{3}{8} \times 1\frac{1}{4}$ ") ja kraega muttreid ($\frac{3}{8}$ ") (Joonis 3).



Joonis 3
Sisevaade

- | | |
|---|---|
| 1. Koormaalused | 3. Kraega mutter ($\frac{3}{8}$ " |
| 2. Polt ($\frac{3}{8} \times 1\frac{1}{4}$ " | 4. Isekeermestav polt ($\frac{5}{16} \times \frac{3}{4}$ " |

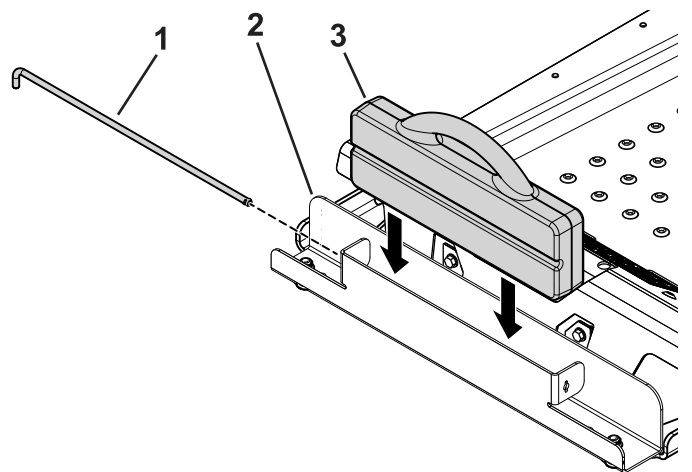
3. Koormaaluse kinnitamiseks raami külge kasutage 2 ümarpeapolti ($\frac{3}{8} \times 1$ " ja kraega mutreid (Joonis 4).



Joonis 4

- | | |
|---|------------------------------------|
| 1. Ümarpeapolt ($\frac{3}{8} \times 1$ " | 3. Koormaalus |
| 2. Koormaalus | 4. Kraega mutter ($\frac{3}{8}$ " |

4. Pange kaaluvihit koormaalusele, nii et soonega pool jääks masina esiosa suunas (Joonis 5).



Joonis 5

- | | |
|-------------------|---------------|
| 1. Kinnitusvarras | 3. Kaaluvihit |
| 2. Koormaalus | |

5. Pange kinnitusvarras alusesse ja keerake see lukustatud asendisse (Joonis 5).

Tähtis: Eemaldage kaaluvihit alati, kui eemaldate koguja.

3

Väljalaskedeflektori ja rihmakatte eemaldamine

Ühtegi osa pole vaja

Toiming

⚠ HOIATUS

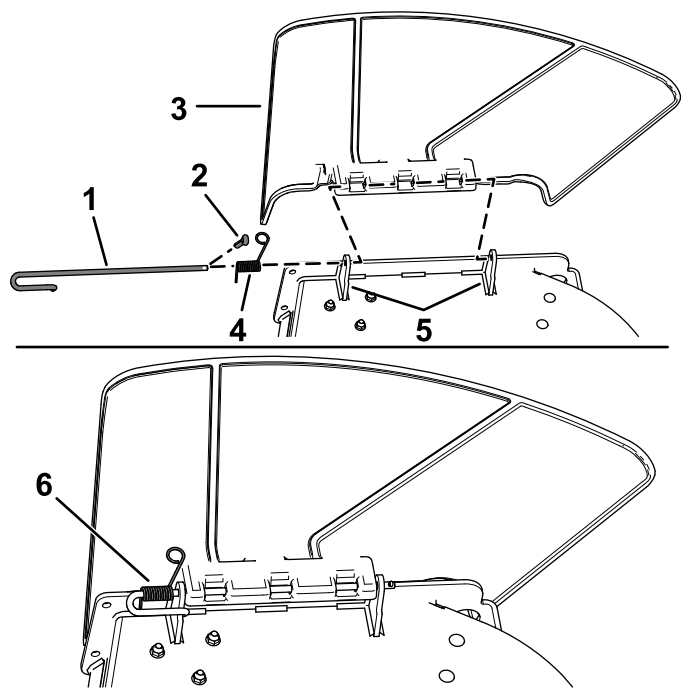
Masin võib katmata väljalaskeavast esemeid välja heita ning teile või kõrvalseisjatele vigastusi tekitada. Samuti võib toimuda kokkupuude teraga.

Kasutage muruniidukit ainult koos multšiplaadi, väljalaskedeflektori või murukogumise süsteemiga.

Enne kasutamist kontrollige, kas väljalaskedeflektor on terve. Enne kasutamist asendage kõik kahjustatud osad.

1. Vabastage vedru deflektori kronsteinis olevast sälgust ja eemaldage splint (ainult CE-mudelid), libistage varras korpuse keevitatud kronsteinidest, vedrust ja väljalaskedeflektorist välja (Joonis 6).

Märkus: Renn võib välja näha teistsugune, kui on kujutatud pildil.



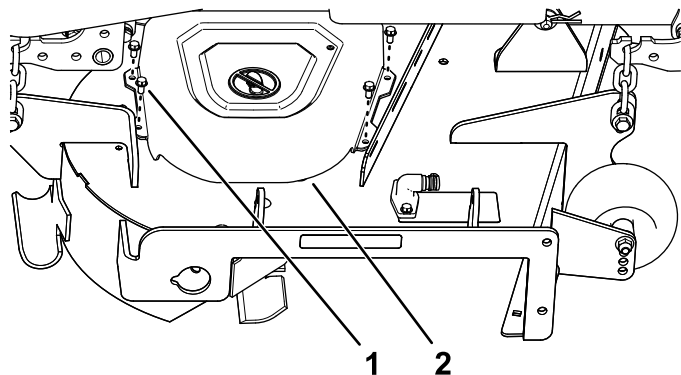
Joonis 6

g190642

- | | |
|-------------------------------|------------------------------|
| 1. Varras | 4. Vedru |
| 2. Splint (ainult CE-mudelid) | 5. Korpuse kronsteinid |
| 3. Deflektor | 6. Vardale paigaldatud vedru |

- Eemaldage deflektor (Joonis 6).
- Eemaldage parempoolset rihmakatet kinnitavad 4 kruvi ($1/4 \times 1/2$ ") ja eemaldage rihmakate (Joonis 7).

Märkus: Jätke 4 kruvi ($1/4 \times 1/2$ ") alles paigalduseks protseduuris 5 Rihmaratta koostu, rihmakatte ja õla poldi paigaldamine (lehekülj 11).



Joonis 7

g200974

- | | |
|--------------------------------|--------------|
| 1. Kruvi ($1/4 \times 1/2$ ") | 2. Rihmakate |
|--------------------------------|--------------|

4

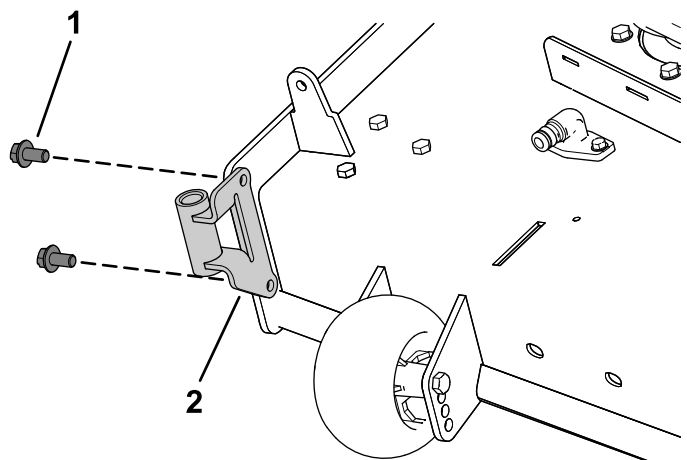
Vaheseina ja puhuri toe paigaldamine

Selleks toiminguks vajalikud osad:

1	Puhuri tugi
2	Kuuskantpeaga kruvi ($3/8 \times 3/4$ ")
1	Vahesein
4	Ümarpeapolt ($5/16 \times 3/4$ ")
4	Kraega mutter ($5/16$ ")

Toiming

- Paigaldage puhuri tugi niiduki korpusele, kasutades 2 kuuskantpeaga kruvi ($3/8 \times 3/4$ "), nagu näitab Joonis 8.



Joonis 8

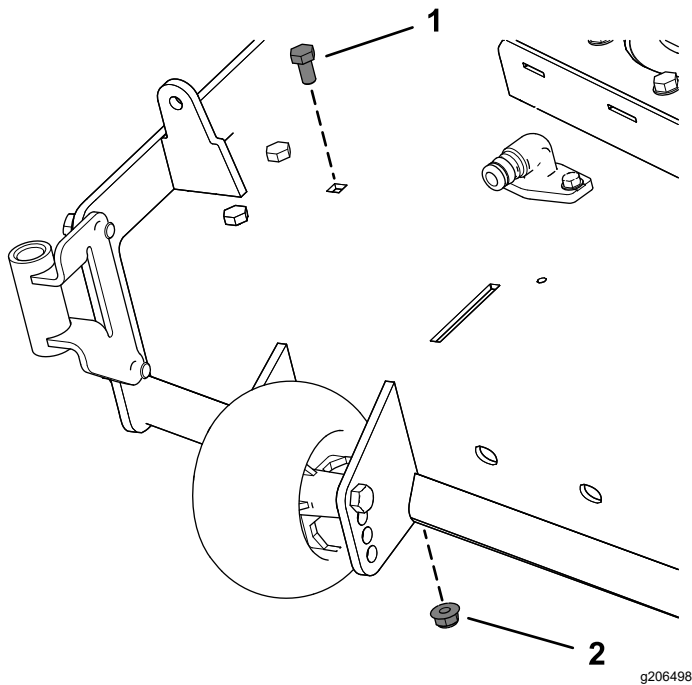
g201299

- | | |
|--|----------------|
| 1. Kuuskantpeaga kruvi ($3/8 \times 3/4$ ") | 2. Puhuri tugi |
|--|----------------|

2. Eemaldage olemasolevad polt ja mutter niiduki korpusest (Joonis 9).

Tähtis: 122 ja 152 cm niiduki korpusel on ainult üks eemaldatav polt ja mutter.

137 cm niiduki korpusest tuleb eemaldada polt ja mutter, nagu on näidatud Joonis 9.



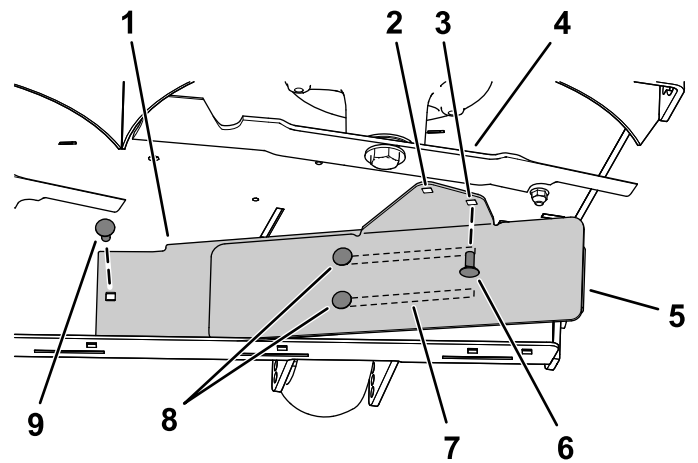
Joonis 9

1. Olemasolev polt
2. Olemasolev mutter

3. Paigaldage vaheseina vasak pool, kasutades ümarpeapolti ($5/16 \times 3/4$ ") ja kraega mutrit ($5/16$ "), nagu näitab Joonis 10.
4. Keerake lahti 2 ümarpeapolti ($5/16 \times 3/4$ ") vaheseina piludes ja libistage vaheseina, kuni auk on kohakuti auguga niiduki korpuses (Joonis 10).
5. Paigaldage vahesein, nagu näitab Joonis 10.

Tähtis: Veenduge, et kasutaksite vaheseina jaoks õiget auku; vt Joonis 10.

6. Keerake kinni 2 ümarpeapolti ($5/16 \times 3/4$ ") vaheseina piludes (Joonis 10).



Joonis 10

137 cm niiduki korpuse

1. Sisemine vahesein
2. Auk 122 cm ja 152 cm niiduki korpuse paigaldamiseks.
3. Auk 137 cm niiduki korpuse paigaldamiseks.
4. Parempoolne tera
5. Välimine vahesein
6. Pärast vaheseina libistamist paigaldage ümarpeapolt ($5/16 \times 3/4$ ") ja kraega mutter ($5/16$ ").
7. Pilud vaheseinas
8. Keerake lahti 2 ümarpeapolti ($5/16 \times 3/4$ ") ja 2 äärikuga mutrit ($5/16$ ").
9. Kõigepealt paigaldage ümarpeapolt ($5/16 \times 3/4$ ") ja kraega mutter ($5/16$ ").

5

Rihmaratta koostu, rihmakatte ja õla poldi paigaldamine

Selleks toiminguks vajalikud osad:

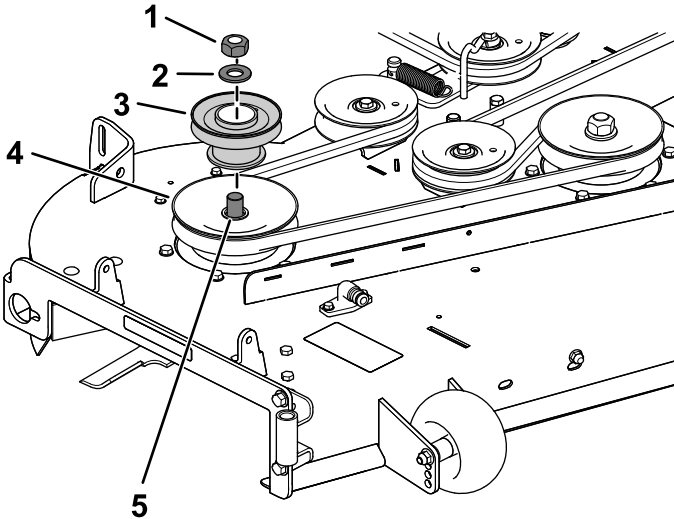
1	Rihmaratta koost
1	Rihmakate

Toiming

1. Eemaldage mutter ja seib parempoolselt niiduki korpuse rihmarattalt.
2. Paigaldage rihmaratta koost parempoolsele niiduki korpuse rihmarattale varem eemaldatud mutri ja seibiga (Joonis 11).

Tähtis: 122 cm niiduki korpuste jaoks kasutage väikest puhuri rihmarattast. 137 cm ja 152 cm niiduki korpuste jaoks kasutage suurt puhuri rihmarattast.

3. Keerake mutter kinni pingutusmomendiga 136 kuni 149 N·m.



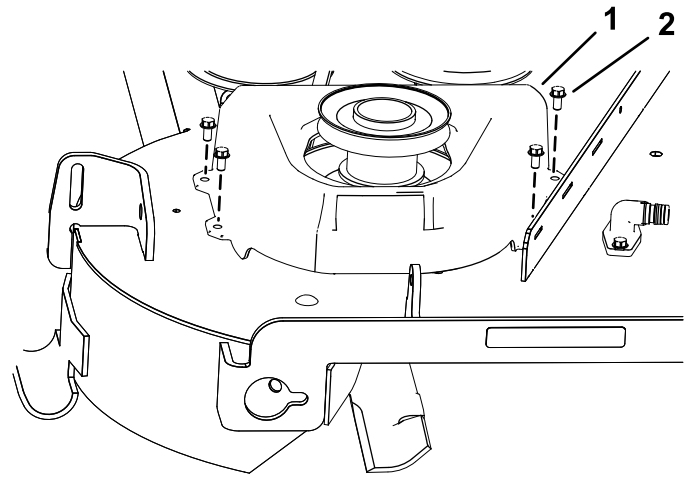
Joonis 11

137 cm niiduki korpus

g201880

- | | |
|---------------------------------|---|
| 1. Olemasolev rihmaratta mutter | 4. Olemasolev korpuse (spindli) rihmarattas |
| 2. Olemasolev seib | 5. Spindel |
| 3. Puhuri rihmarattas | |

4. Paigaldage uus rihmakate üle rihmaratta koostu, kasutades 4 varem eemaldatud kruvi ($\frac{1}{4} \times \frac{1}{2}$ "), nagu näitab Joonis 12.



Joonis 12

g201435

1. Rihmakate
2. Kruvi ($\frac{1}{4} \times \frac{1}{2}$ ")

6

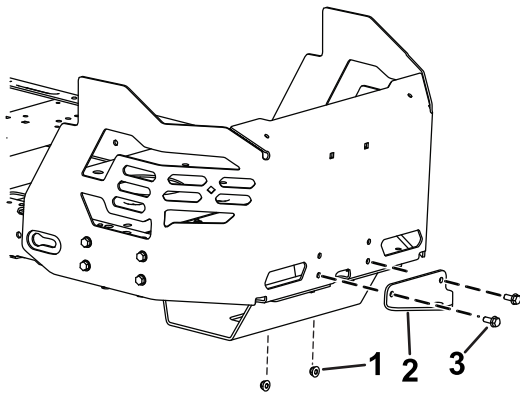
Tarviku aluse paigaldamine

Selleks toiminguks vajalikud osad:

1	Stabilisaatori kronstein
2	Ümarpeapolt ($5/16 \times 3/4$ ")
4	Lukustusmutter ($5/16$ ")
2	Isekeermestav kruvi ($5/16 \times 3/4$ ")
2	Polt ($5/16 \times 1$ ")
1	Pöördetelje raam
2	Tihvt
2	Varras
2	Seib

Toiming

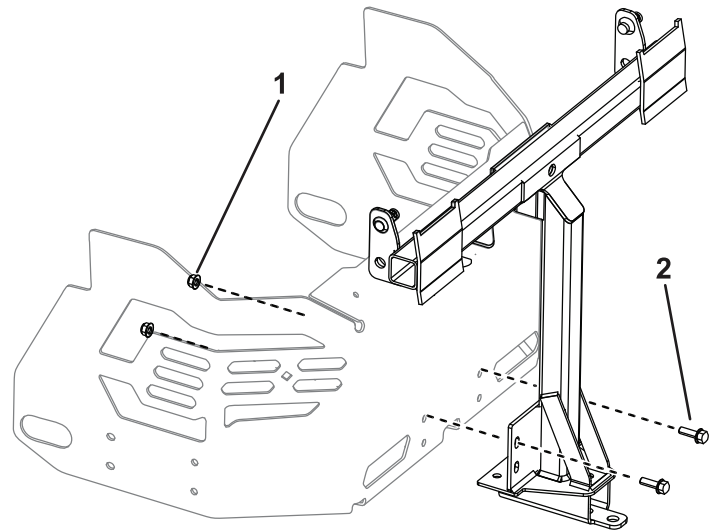
1. Eemaldage olemasolevad 2 polti, 2 mutrit ja konksuklamber mootorikaitse põhjast (Joonis 13).



Joonis 13

g308798

1. Mutter
2. Olemasolev konksuklamber
3. Polt

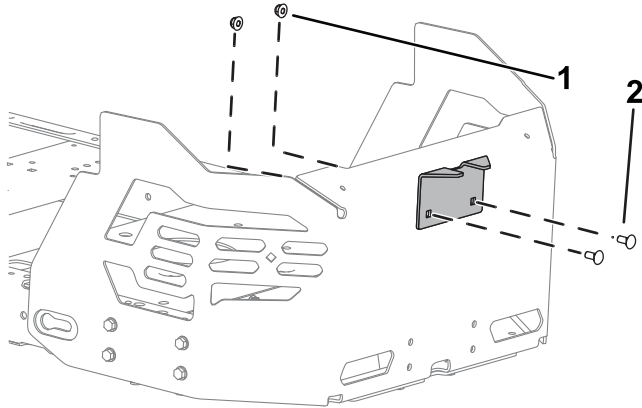


Joonis 15

g302477

1. Lukustusmutter (5/16")
2. Polt (5/16 × 1")

2. Paigaldage kronstein mootorikaitsele, kasutades 2 ümarpeapolti (5/16 × 3/4") ja 2 lukustusmutrit (5/16"), nagu näitab Joonis 14.



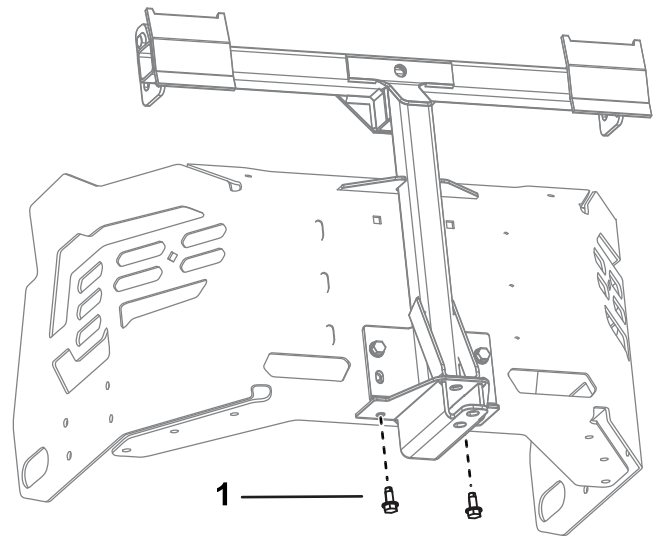
Joonis 14

g308799

1. Lukustusmutter (5/16")
2. Ümarpeapolt (5/16 × 3/4")

3. Eemaldage olemasolevad 2 isekeermestavat kruvi masina raami põhjast (Joonis 16).
4. Kinnitage pöördetelje raam lõdvalt masina raami külge, kasutades 2 polti (5/16 × 1") ja 2 lukustusmutrit (5/16"), nagu näitab Joonis 15.

5. Paigutage pöördetelje raam suunaga üles ja kinnitage pöördetelje raam masina raami põhja külge, kasutades 2 isekeermestavat kruvi (5/16 × 3/4"), nagu näitab Joonis 16.



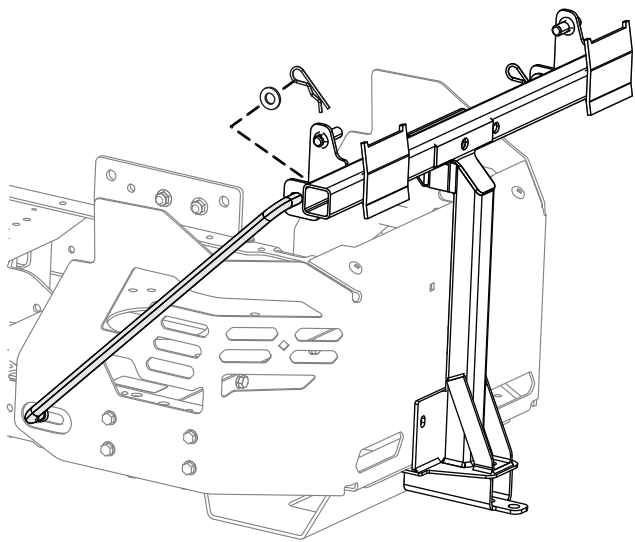
Joonis 16

g308797

1. Isekeermestav kruvi (5/16 × 3/4")
2. Pöördetelje raam (5/16 × 3/4")

6. Keerake kinni 2 polti (5/16 × 1") ja 2 lukustusmutrit (5/16"), nagu näitab Joonis 15.
7. Paigaldage varda paindes laienev osa pilusse masina raamis vasakul ja liigutage varrast tahapoole, et see raami kinni jääks (Joonis 17).

Märkus: Korrake seda toimingut masina paremal küljel.



Joonis 17
Vasak pool

g308335

8. Pange varraste paindes otsad tarviku alusesse, nagu näitab [Joonis 17](#), ja kinnitage varraste otsad seibi ja splindiga.

7

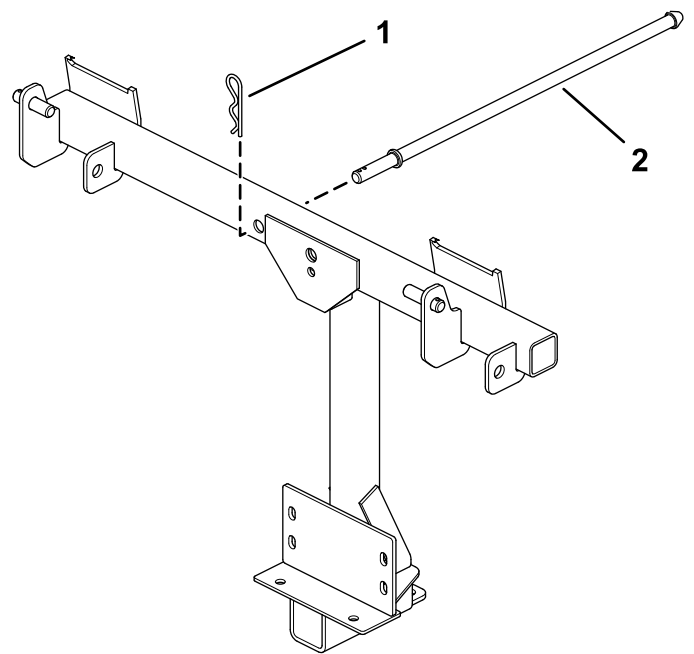
Lukustusvarda paigaldamine

Selleks toiminguks vajalikud osad:

1	Kinnitusvarras
1	Tihvt

Toiming

Paigaldage kinnitusvarras tihvtiga ([Joonis 18](#)).



Joonis 18

g201213

1. Tihvt

2. Kinnitusvarras

8

Koguja pealse kokkupanemine

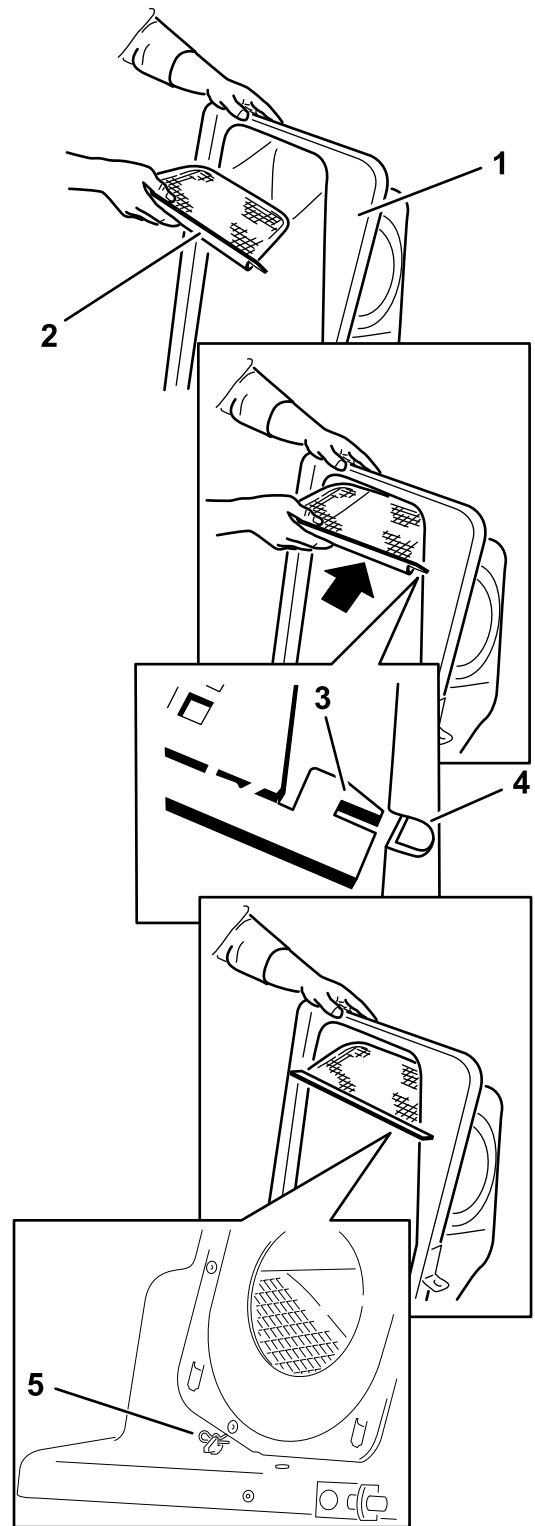
Selleks toiminguks vajalikud osad:

1	Koguja ülaosa
1	Koguja võre
2	Tihvt

Toiming

1. Keerake koguja pealne ümber.
2. Paigaldage võre, nagu näitab [Joonis 19](#), ja veenduge, et see oleks kaldega alla kogumiskottide suunas.

Märkus: Veenduge, et võre läheks klõpsuga paika ja kinnitusdetailid kinnitaksid koguja pealse.



Joonis 19

1. Koguja ülaosa
2. Võre
3. Võre sakk
4. Pilu koguja pealses
5. Tihvt

g201881

9

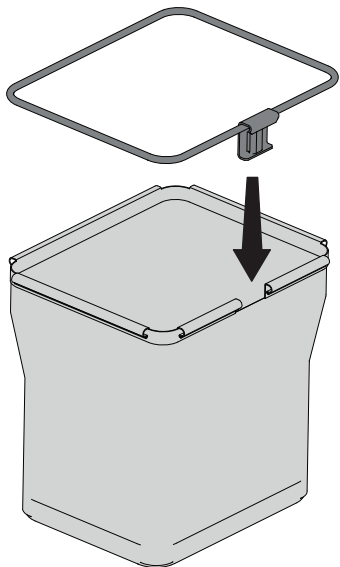
Murukogumiskottide kokkupanek

Selleks toiminguks vajalikud osad:

2	Kotiraam
2	Murukogumiskott

Toiming

Klõpsake kaks kotiraami kahe murukoti külge.

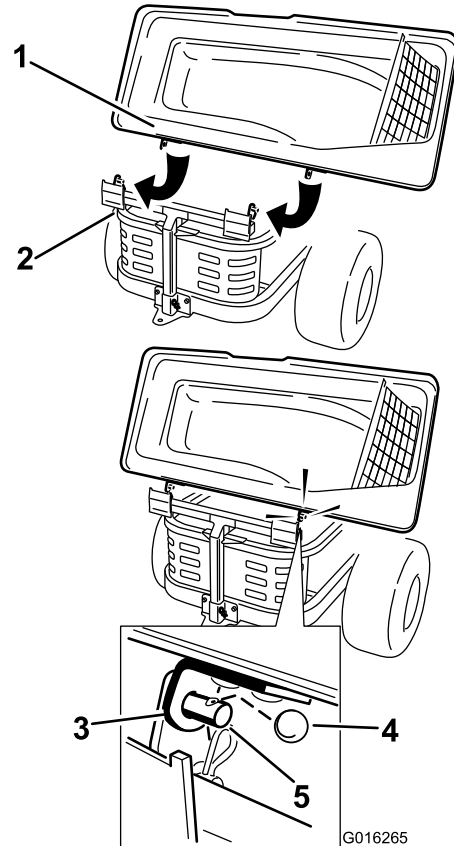


Joonis 20

g453040

2. Libistage kronsteinid üle postide koguja raamil ja paigaldage ringikujuline splint auku parempoolses postis (Joonis 21).
3. Pöörake koguja kate alla tööasendisse.

Märkus: Ringikujulise splindi eemaldamiseks jätkake pööramist samas suunas kui paigaldamisel.



Joonis 21

g016265

1. Koguja kate
2. Koguja raam
3. Kronstein, koguja kate
4. Ringikujuline splint
5. Post

10

Koguja ülaosa paigaldamine

Selleks toiminguks vajalikud osad:

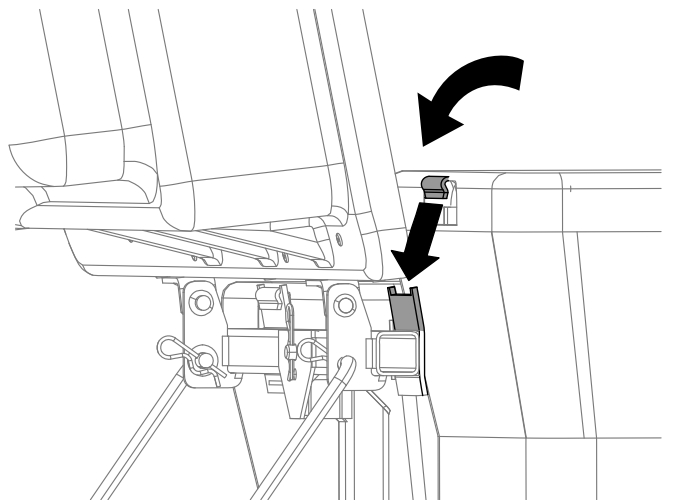
2	Murukogumiskott
---	-----------------

Toiming

1. Paigaldage koguja pealne koguja raamile.

Märkus: Koguja võib välja näha teistsugune, kui on kujutatud pildil.

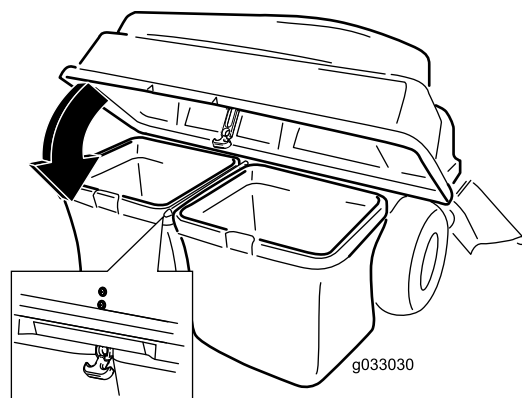
4. Tõstke koguja ülaosa üles ja paigaldage sammul 9 Murukogumiskottide kokkupanek (lehekülg 15) kokku pandud kotid, libistades kotiraami konksud kinnituskronsteinidele (Joonis 22).



Joonis 22

g300378

5. Laske koguja pealne alla kottide peale (Joonis 23).



Joonis 23

g033030

g033030

6. Kinnitage kate konksuga (Joonis 23).

11

Puhuri koostu paigaldamine

Selleks toiminguks vajalikud osad:

1	Puhuri koost
---	--------------

Toiming

⚠ HOIATUS

Katmata väljaviskeavast saab muruniiduk esemeid välja heita ja teile või kõrvalseisjatele vigastusi tekitada. Samuti võib toimuda kokkupuude teraga.

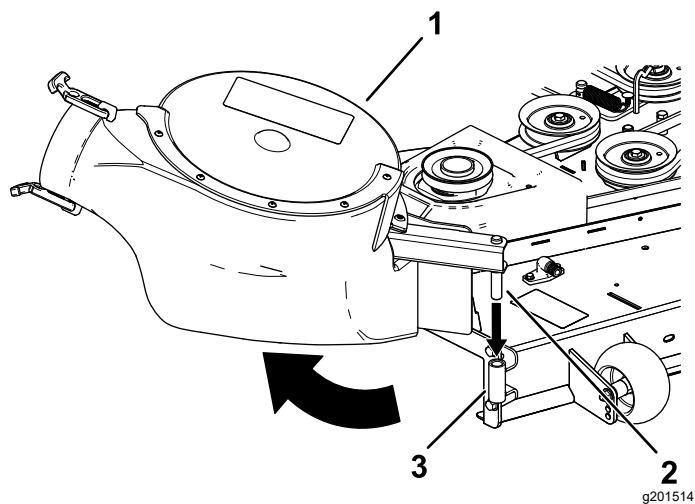
- Ärge mitte kunagi kasutage muruniidukit ilma katteplaadi, multšiplaadi või mururenni ja -kogujata.
- Mururenni ja -koguja eemaldamisel veenduge, et paigaldatud oleks väljalaskedeflektor.

Tähtis: Koguja ja puhuri eemaldamisel paigaldage külgmene väljalaskerenn.

Tähtis: Jätke kõik tarvikud ja väljalaskerenn alles.

1. Vajaduse korral paigaldage puhuri rihmarattale rihm (Joonis 26).
2. Pange puhuri pöördetelje tihvt puhuri toe külge ja pöörake puhuri koostu sisse masina poole (Joonis 24).

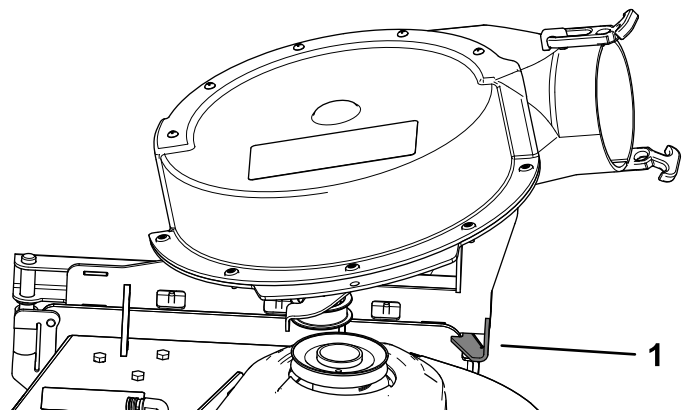
Märkus: Puhuri koost peaks automaatselt lukustuma, nagu näitab Joonis 25.



Joonis 24

g201514

1. Puhuri koost
2. Puhuri pöördetelje tihvt
3. Puhuri tugi



Joonis 25

g201893

1. Puhuri konks

12

Puhuririhma ja ajamiga koguja kate paigaldamine

Selleks toiminguks vajalikud osad:

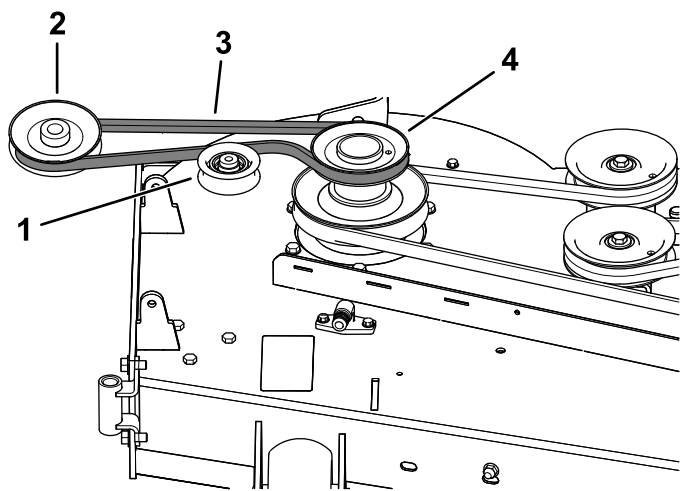
1	Ajamiga koguja kate
1	Puhuririhm

Toiming

1. Paigaldage rihm ümber puhuri rihmaratta (Joonis 26 ja Joonis 27); vt 11 Puhuri koostu paigaldamine (lehekülg 16).

Kasutage alltoodud rihma, lähtudes niiduki korpuse suurusest.

122 cm niiduki korpuse	137 cm niiduki korpuse	152 cm niiduki korpuse
Toro osa nr 127-0074	Toro osa nr 127-0075	Toro osa nr 127-0076



Joonis 26

Puhuririhma kulgemine

g201516

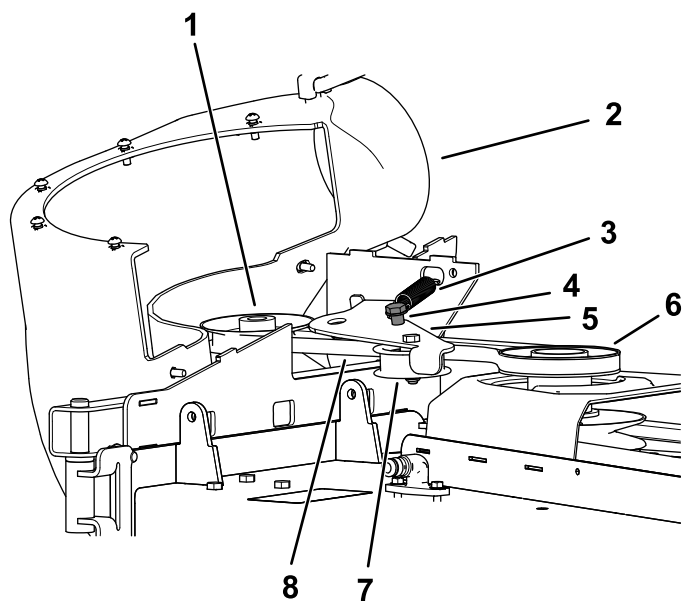
1. Pingutusrull-ratas
2. Puhuri rihmaratas
3. Puhuririhm
4. Ajami rihmaratas

13

Väljalasketorude paigaldamine

Selleks toiminguks vajalikud osad:

1	Ülemine toru
2	Kruvi ($\frac{1}{4} \times \frac{3}{4}$ ")
2	Seib ($\frac{1}{4}$ ")
2	Lukustusmutter ($\frac{1}{4}$ tolli)
1	Alumine toru



Joonis 27

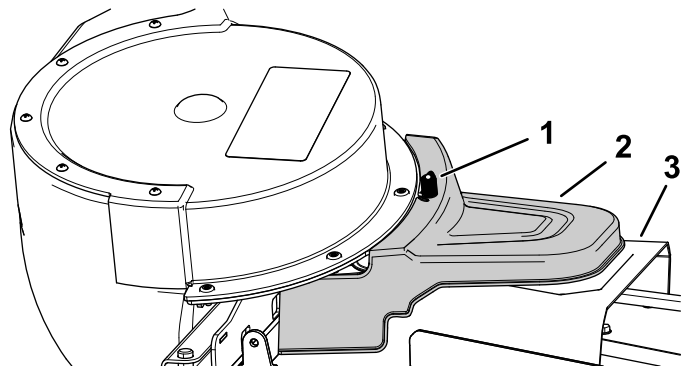
g201513

1. Puhuri rihmaratas
2. Paigaldatud puhur (parema ülevaate andmiseks on korpus eemaldatud)
3. Vedru
4. Pingutusrulli-ratta post
5. Pendelhoob
6. Ajami rihmaratas
7. Pingutusrull-ratas
8. Puhuririhm

2. Puhuri koostu paigaldades veenduge, et rihm oleks ühel joonel puhuri rihmarattaga.
3. Tõmmake vedruga pingutusrulli-ratast fikseeritud vedrupostist eemale ja suunake rihm ümber niiduki korpuse rihmaratta (Joonis 27).

Märkus: Veenduge, et rihm oleks ümber puhuri rihmaratta õigesti suunatud.

4. Suunake rihm ümber ajami rihmaratta, nagu näitavad Joonis 26 ja Joonis 27.
5. Paigaldage rihmakattele ajamiga koguja kate ja kinnitage see, keerates nupp kinni (Joonis 28).



Joonis 28

g201515

1. Nupp
2. Ajamiga koguja kate
3. Rihmakate

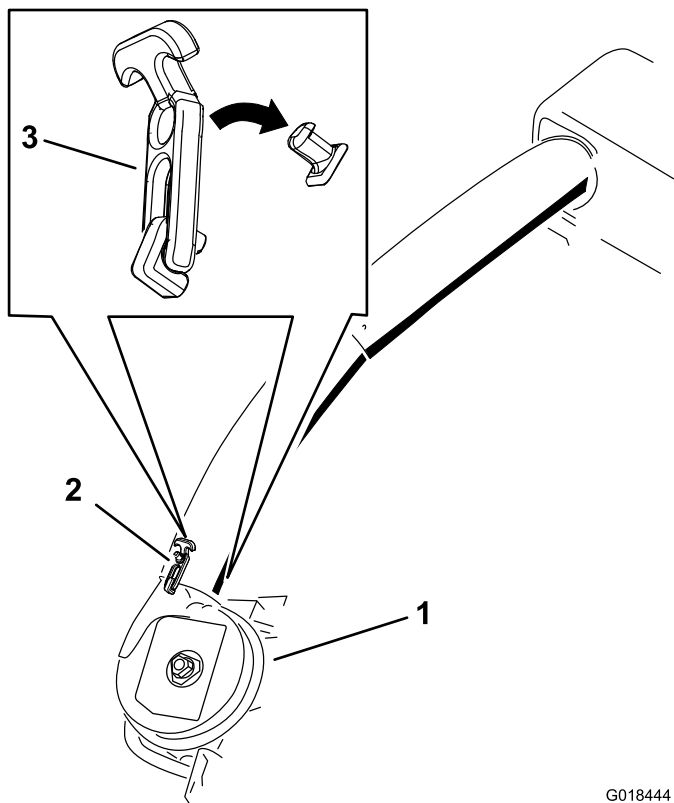
Toiming

Tähtis: Enne väljalasketorude paigaldamist veenduge, et niiduki korpus oleks madalaimal löikekõrgusel.

Märkus: Kui eemaldate niidukilt koguja, paigaldage kindlasti väljalaskedeflektor.

1. Lülitage välja PTO ja rakendage seisupidur.
2. Lülitage mootor välja ja eemaldage võti.
3. Langetage niiduki korpus madalaimale löikekõrgusele.
4. Eemaldage kotid, et näha kate all toru.
5. Langetage kate ja lukustage see.
6. Kasutage mõlemat konksu alumise toru kinnitamiseks puhuri koostu külge (Joonis 29).

Märkus: Veenduge, et sälk alumisel torul jääks paigaldamisel alla (Joonis 31).



Joonis 29

Alumise väljalasketoru konks

G018444
g018444

- | | |
|------------------|----------|
| 1. Puhuri koost | 3. Konks |
| 2. Ülemine konks | |

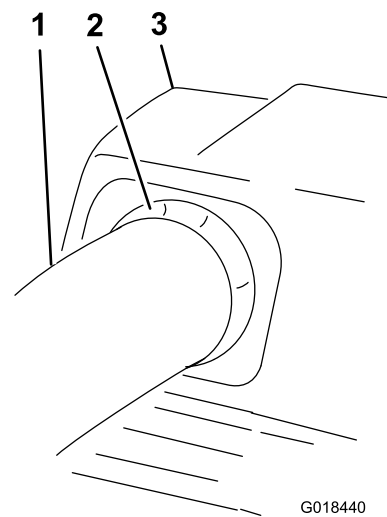
7. Märkige üles, kus painkevad ülemisel torul 2 polti.

Märkus: Auku vormitud noolepeade lähedal ei kasutata.

8. Eemaldage 2 polti ülemise toru alumisest osast.
9. Kasutage 2 auku mallina alumise toru jaoks.

Märkus: Jätke kinnitusvahendid alles.

10. Sisestage ülemise toru ülemine ots (aukudeta) läbi torutihendi kattel, lükates toru sisse, kuni toru puutub vastu katte sisemust.
11. Tõmmake ülemist toru veidi välja, nii et tihend ulatub väljapoole ja üle alumise toru (Joonis 30).



G018440

g018440

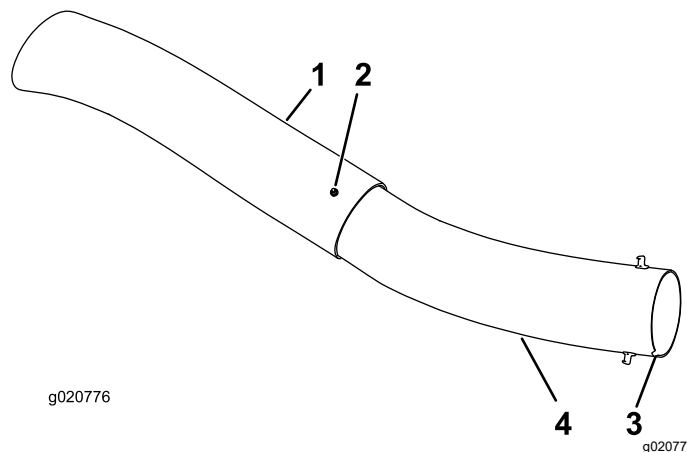
Joonis 30

- | | |
|----------------------------|----------------|
| 1. Ülemine toru | 3. Koguja kate |
| 2. Väljaulatuv kummitihend | |

12. Joondage ülemise toru augud lohkudega alumisel torul.

Märkus: Veenduge, et küljelt näeks koost välja selline, nagu näitab Joonis 31.

Märkus: Ärge kasutage auku vormitud noolepeade lähedal.



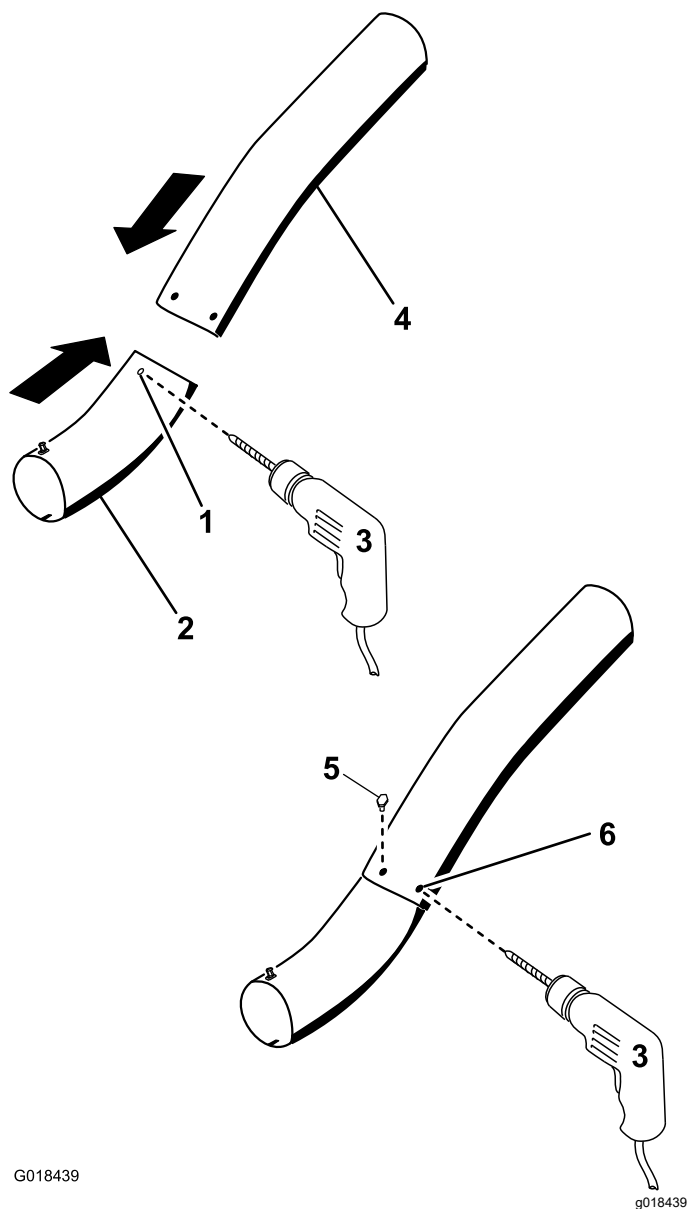
g020776

g020776

Joonis 31

- | | |
|--|-----------------------------------|
| 1. Ülemine toru | 3. Salk toru allosas paigaldatuna |
| 2. Olemasolev auk (polt on eemaldatud) | 4. Alumine toru |

13. Kasutage olemasolevaid auke ülemises torus mallina ja puurige kaks auku (läbimõõduga 6,5 mm) läbi lohkude alumisel torul (Joonis 32).



G018439

g018439

Joonis 32

Alumise väljalasketoru puurimine

- | | |
|-----------------------------------|---|
| 1. Lohud | 4. Ülemine toru |
| 2. Alumine toru | 5. Paigaldage siia kruvi ($\frac{1}{4} \times \frac{3}{4}$ " ja seibid ($\frac{1}{4}$ " ja lukustusmutter ($\frac{1}{4}$ "). |
| 3. Puurige auk läbimõõduga 6,5 mm | 6. Ülemine toru – olemasolevad augud |

14. Eemaldage ülemine ja alumine toru masinast.
15. Pange torud kokku ja viige augud kohakuti.
16. Paigaldage seibid ($\frac{1}{4}$ " poltidele (Joonis 32).
17. Kuuskantvõtit kasutades paigaldage kruvid ($\frac{1}{4} \times \frac{3}{4}$ " ja seibid ($\frac{1}{4}$ " alumise toru sisemusest läbi olemasolevate aukude ülemises torus (Joonis 32).
18. Pange torud mutritega kokku ($\frac{1}{4}$ "), nagu näitab Joonis 32.

19. Viige ülemine väljalasketoru läbi torutihendi kattes.
20. Tõmmake ülemist toru veidi välja, nii et tihend ulatub väljapoole ja üle puhuri koostu (Joonis 30).
21. Kasutage mõlemat konksu alumise toru kinnitamiseks puhuri koostu külge (Joonis 29).

Kasutamine

⚠ HOIATUS

Vigastuste vältimiseks järgige alltoodud juhiseid.

- Enne selle tarviku kasutamist viige end kurssi kõikide kasutamise- ja ohutusjuhistega niiduki *kasutusjuhendis*.
- Ärge mitte kunagi eemaldage väljalasketoru, kotte, koguja pealset ega renni, kui mootor töötab.
- Enne ummistuse kõrvaldamist kogumissüsteemist lülitage alati mootor välja ja oodake, kuni osad seiskuvad.
- Ärge mitte kunagi tehke hooldus- ja parandustöid, kui mootor töötab.

⚠ HOIATUS

Paigaldamata väljalaskedeflektori, koguja torude või koguja täieliku koostuta võite nii teie kui ka teised kokku puutuda teradega ja pihta saada eemale paiskuvast prahiga. Kokkupuude pöörleva(te) löiketera(de) või paiskuvast prahiga võib põhjustada vigastusi või surma.

- Koguja eemaldamisel ja külgmisele väljalaskerežiimile üle minnes paigaldage alati väljalaskedeflektor.
- Kahjustatud väljalaskedeflektor tuleb kohe välja vahetada. Väljalaskedeflektor suunab materjali alla maapinna poole.
- Ärge mitte kunagi pange käsi ega jalgu niiduki alla.
- Ärge mitte kunagi üritage puhastada väljalaskeala või niitmisterasid, kui terade juhtlüliti (PTO) pole välja lülitatud ja süütevõti pole välja lülitatud asendis. Eemaldage süütevõti ja võtke juhe süüteküünaldelt maha.
- Enne väljalaskerenni puhastamist lülitage mootor välja.

Murukogumiskottide tühjendamine

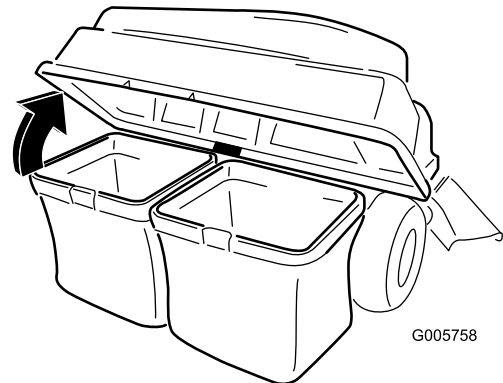
⚠ OHT

Praht, näiteks lehed, muru või oksarisu võib süttida. Mootori piirkonnas tekkiv tulekahju võib põhjustada kehavigastusi või varakahju.

- Hoidke mootori ja summuti piirkond prahist puhas.
- Olge koguja katte avamisel ettevaatlik, et prahit mootori ega summuti juurde ei kukuks.
- Enne hoiustamist laske masinal jahtuda.

Täis murukogumiskoti tõstmisel või käsitlemisel olge ettevaatlik. Murukogumiskottide tühjendamiseks tehke järgmist.

1. Parkige masin tasasele pinnale ja lülitage terade juhtlüliti välja.
2. Enne töökohast lahkumist liigutage juhthoovad väljapoole neutraalasendisse, lülitage mootor välja, eemaldage võti, rakendage seisupidur ja oodake, kuni kõik liikuvad osad seiskuvad.
3. Tõstke üles (langetage) koguja pealne (Joonis 33).



Joonis 33

g005758

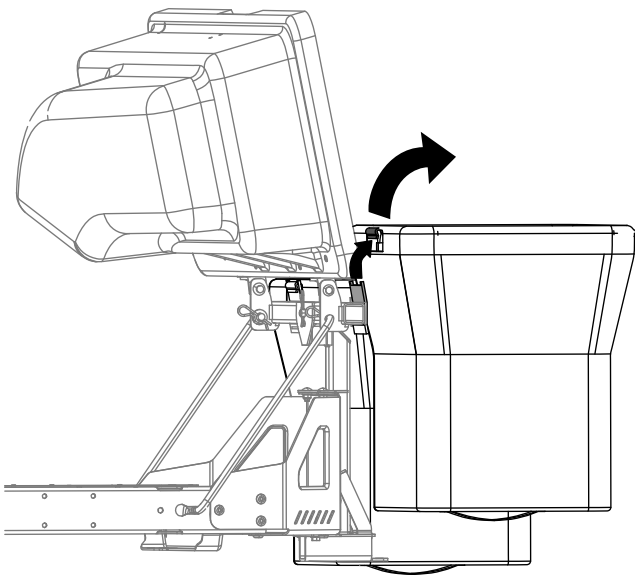
4. Pressige prahit kottidesse. Tõstke kott mõlema käega üles ja vabastage see kinnituskronsteinist. Tühjendage kott. Korrake seda teise koti puhul.

Ummistuste kõrvaldamine kogujast

⚠ HOIATUS

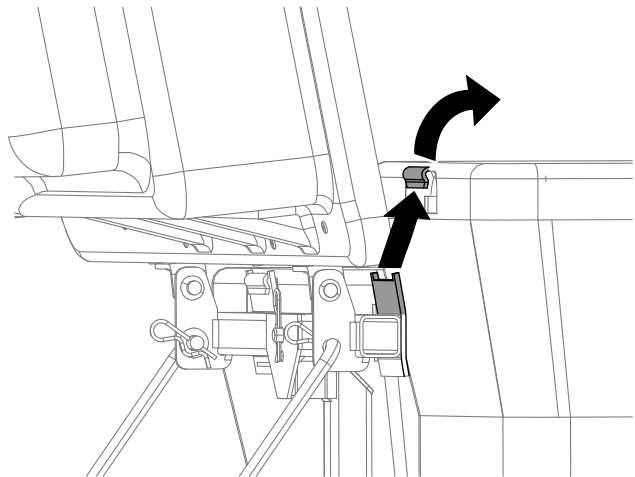
Kui koguja töötab, siis puhur pöörleb ning võib käsi ja sõrmi vigastada või küljest löigata.

- Enne puhuri reguleerimist, puhastamist, parandamist ja kontrollimist ning renni ummistuse kõrvaldamist lülitage mootor välja ja oodake, kuni kõik liikuvad osad seiskuvad. Eemaldage võti.
- Kasutage toigast või muud sarnast (mitte käsi) ummistuse kõrvaldamiseks puhurist ja torust.
- Hoidke nägu, käed, jalad ja muud kehaosad ja riided varjatud, liikuvatest või pöörlevatest osadest eemal.



Joonis 34

g300218



Joonis 35

g300217

1. Parkige masin tasasele pinnale ja lülitage terade juhtlülitit välja.
2. Enne töökohast lahkumist liigutage juhthoovad väljapoole neutraalasendisse, seisake mootor, eemaldage võti, rakendage seisupidur ja oodake, kuni kõik liikuvad osad seiskuvad.
3. Kontrollige murukogumiskotte ja tühjendage need, kui need on täis.
4. Eemaldage ja eraldage väljalasketoru ja renn koguja pealselt ja niidukist. Kasutage toigast või muud sarnast ning eemaldage ja kõrvaldage ettevaatlikult ummistus niidukist, väljalasketorust, rennist ja koguja pealselt.
5. Pärast ummistuse kõrvaldamist paigaldage täielik kogumissüsteem ja jätkake tööd.

5. Kottide paigaldamiseks libistage kotiraami konksud kinnituskronsteinidele.
6. Langetage koguja ülaosa kottidele.

Koguja eemaldamine

⚠ ETTEVAATUST!

Kui eesmisi tasakaalusid ei eemaldata ja masinat kasutatakse ilma kogujata, võib see põhjustada ebastabiilsust, mistõttu võib juhitavus kaduda.

- Eemaldage koguja eemaldamisel alati eesmised tasakaalud.
- Ärge mitte kunagi kasutage masinat, kui paigaldatud pole koguja tarvik ja eesmised tasakaalud.

Kogujat saab eemaldada, korrates kõigi paigaldatud kogujakomplektide seadistuse samme vastupidises järjekorras. Kui paigaldatud on tasakaalud,

eemaldage koguja tarviku eemaldamisel alati eesmised tasakaalud.

Märkus: Multšimiskomplekti paigaldamisel tuleb eemaldada ainult väljaviske vahesein.

Kasutusnõuanded

Nõuandeid kogumiseks

Masina suurus koos kogujaga

Pidage meeles, et kui see tarvik on paigaldatud, on masin pikem ja laiem. Liiga järsud pöörded kitsastes oludes võivad tarvikut kahjustada.

Trimmimine

Trimmige alati niiduki vasaku poolega. Ärge trimmige niiduki parema poolega, sest see võib kahjustada koguja renni ja väljalasketoru.

Lõikekõrgus

Ärge seadke niiduki lõikekõrgust liiga madalaks, niidukit ümbritsev pikk muru võib takistada õhuvoolu niiduki alla ja kogumissüsteemi. Kui niiduki all on liiga väike õhuvool, tekib kogumissüsteemis ummistus.

Niitmissagedus

Niitke muru sageli, eelkõige siis, kui see kiiresti kasvab. Kui muru kasvab liiga pikaks, peate seda kaks korda niitma.

Niitmistehnika

Parima tulemuse saavutamiseks niitke eelnevalt niidetud alaga veidi kattuvalt. See vähendab mootori koormust ning väljutus- ja väljavisketoru ummistumisohtu.

Kogumiskiirus

Enamasti toimub kogumine nii, et niiduki gaasihoob on asendis FAST ja niiduk liigub keskmisel kiirusel. Kuid väga kuiva ja tolmu rohu korral tasub gaasihoova kiirust veidi vähendada ja liikuda niidukiga suuremal kiirusel. Kui liigute liiga kiiresti ja mootori kiirus on liiga väike, võib kogujasüsteem ummistuda. Nõlvadel võib olla vajalik niiduki liikumiskiirust vähendada. See aitab säilitada mootori kiirust ja tõhusat kogumist. Võimaluse korral niitke alati allamäge.

⚠ ETTEVAATUST!

Koguja täitudes muutub masina tagaosa raskemaks. Nõlvadel järsult peatudes ja sõitu alustades võite juhitavuse kaotada või masin võib ümber minna.

- Üles- või allamäge sõites vältige järsku sõidu alustamist või peatumist. Vältige sõidu alustamist ülesmäge.
- Kui peate masina ülesmäge sõites peatama, vabastage terade juhtseade. Seejärel tagurdage aeglaselt mäest alla.
- Vältige järske pöörded ja kiireid kiirusemuutusi nõlvadel.
- Ärge mitte kunagi kasutage masinat, kui paigaldatud pole koguja tarvik ja eesmised tasakaalud.

Kõrge muru kogumine

Liiga pikk muru on raske ja seda ei pruugita korralikult murukogumiskottidesse paisata. Sellisel juhul võivad väljaviske- ja väljutustoru ummistuda. Kogumissüsteemi ummistuse vältimiseks niitke muru kõrge lõikekõrgusega, seejärel langetage niiduk tavapärasele lõikekõrgusele ja korrake kogumist.

Märja rohu kogumine

Proovige lõigata muru alati kuivana, sest siis jääb muru kena. Kui peate lõikama märja muru, kasutage niiduki külgmist väljalaske funktsiooni. Tunde hiljem, kui lõigatud muru on kuiv, paigaldage niidukile kogujatarvik ja koguge lõigatud muru kokku.

Märgid ummistumisest

Kogumise ajal puhutakse väikest hulka lõigatud muru niiduki esiosast välja. Kui välja puhutakse väga palju muru, tähendab see, et kotid on täis või süsteem on ummistunud.

Hooldus

Märkus: Masina vasaku ja parema poole tuvastamine tavalises tööasendis.

Soovitav hooldusgraafik

Hooldusintervallid	Hooldustoimingud
Pärast esimest 8 tundi	<ul style="list-style-type: none">• Kontrollige puhuririhma.• Kontrollige kogujat.
Pärast iga kasutamiskorda	<ul style="list-style-type: none">• Puhastage kattevõre.• Puhastage koguja.
Iga 25 tunni järel	<ul style="list-style-type: none">• Kontrollige puhuririhma.
Iga 100 tunni järel	<ul style="list-style-type: none">• Kontrollige kogujat.

⚠ HOIATUS

Kui jätate süütevõtme süütelukku, võib keegi kogemata mootori käivitada ja teile või kõrvalistele isikutele raskeid vigastusi tekitada.

Enne hooldustöid eemaldage süütevõti ja võtke juhe süüteküünaldelt maha. Tõstke juhe kõrvale, et need süüteküünlaga juhuslikult kokku ei puutuks.

⚠ HOIATUS

Mootor võib töö ajal kuumeneda. Kokkupuude kuumade pindadega võib põhjustada raskeid põletushaavu.

Enne katsumist laske mootoritel, eriti summutil, jahtuda.

⚠ HOIATUS

Praht, näiteks lehed, muru või oksarisu võib süttida. Mootori piirkonnas tekkiv tulekahju võib põhjustada kehavigastusi või varakahju.

- Hoidke mootori ja summuti piirkond prahist puhas.
- Olge koguja kate avamisel ettevaatlik, et prahht mootori ega summuti juurde ei kukuks.
- Enne hoiustamist laske masinal jahtuda.

Hoolduseks ettevalmistamine

Enne masina hooldamist läbige alltoodud sammud.

1. Parkige masin tasasele pinnasele.
2. Lülitage välja PTO, viige juhthoovad NEUTRAALASENDISSE ja rakendage seisupidur.
3. Lülitage mootor välja ja eemaldage võti.
4. Puhastage niiduki korpus ja tagaosas igasugusest mustusest, et hooldamine oleks hõlpsam.

Kattevõre puhastamine

Teenindusvahemik: Pärast iga kasutamiskorda

1. Avage koguja kate.
2. Eemaldage võrelt mustus.
3. Sulgege koguja kate.

Koguja ja kottide puhastamine

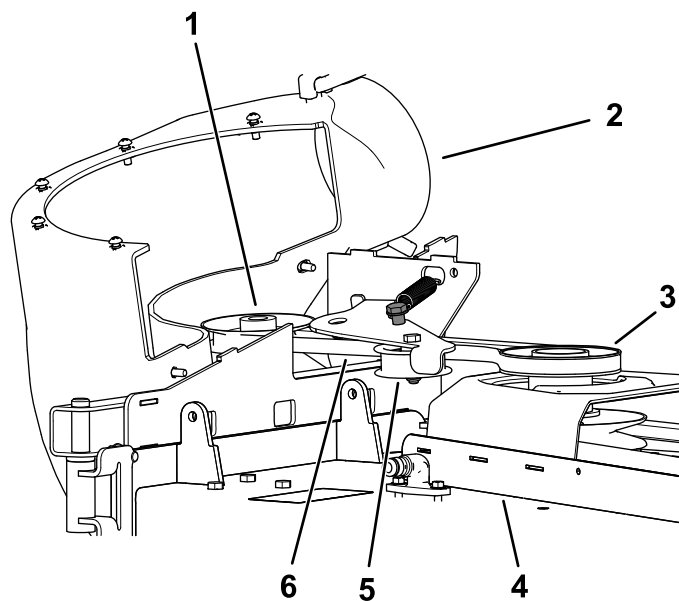
Teenindusvahemik: Pärast iga kasutamiskorda

1. Peske koguja katte, kottide, toru ja niiduki põhja sisemust ja välispinda.

Märkus: Mustuse eemaldamiseks kasutage õrnatoimelist autopesuvahendit.

2. Eemaldage murutordid kindlasti kõikidel osadelt.
3. Pärast osade pesemist laske neil korralikult kuivada.

Märkus: Kui kõik osad on paigaldatud, käivitage masin ja laske sel umbes minut töötada, et kuivamine läheks kiiremini.



g202246

Joonis 36

Puhuririhma kontrollimine

Teenindusvahemik: Pärast esimest 8 tundi

Iga 25 tunni järel

Kontrollige rihmasid pragude, narmendavate servade, põletusmärkide ja muude kahjustuste suhtes. Kahjustunud rihmad vahetage välja.

Puhuririhma vahetamine

1. Eemaldage plastist rihmakate.
2. Tõmmake tagasi vedruga pingutusrull-ratas, et pinget lõdvendada (Joonis 36).

1. Puhuri rihmaratas
2. Paigaldatud puhur (parema ülevaate andmiseks on korpus eemaldatud)
3. Ajami rihmaratas
4. Niiduki korpus
5. Pingutusrull-ratas
6. Puhuririhm

3. Eemaldage olemasolev kogujarihm korpuse rihmarattalt.
4. Eemaldage puhur niiduki korpusest.
5. Eemaldage olemasolev kogujarihm puhuri rihmaratastelt.
6. Paigaldage puhuri rihmarataste ümber uus rihm (Joonis 36).
7. Paigaldage puhur puhuri toele.
8. Paigaldage niiduki korpuse rihmarataste ümber uus rihm (Joonis 36).
9. Tõmmake vedruga rihmaratas-rull tagasi ja paigaldage rihm vedruga rihmarattale-rullile (Joonis 36).

Koguja kontrollimine

Teenindusvahemik: Iga 100 tunni järel

Pärast esimest 8 tundi

1. Kontrollige ülemist toru, alumist toru, koguja katet ja puhuri koostu.

Märkus: Kui mõni neist osadest on mõraline või katki, vahetage see välja.

2. Kontrollige kotte, koguja raami ja võret.

Märkus: Vahetage välja mõralised või katkised osad.

3. Pingutage kõiki mutreid, polte ja kruvisid.

Niiduki terade kontrollimine

1. Kontrollige niiduki terasid korrapäraselt ja alati, kui tera tabab võõrkeha.
2. Kui terad on väga kulunud või kahjustunud, paigaldage uued terad; terade hooldamise kohta vaadake teavet masina *kasutusjuhendist*.

Hoiulepanemine

Koguja hoiustamine

1. Puhastage kogujat; vaadake teavet koguja puhastamise jaotisest.
2. Kontrollige kogujat kahjustuste suhtes; vaadake teavet koguja kontrollimise jaotisest.
3. Veenduge, et murukogumiskotid oleksid tühjad ja täiesti kuivad.
4. Hoiustage kogujat puhtas, kuivas ja otsese päikesevalguse eest kaitstud kohas. See kaitseb plastosi ja pikendab koguja kasutusiga. Kui peate hoidma kogujat õues, katke see veekindla kattega.

Veaotsing

Probleem	Võimalik põhjus	Parandamine
Tekib ebanormaalne vibratsioon.	<ol style="list-style-type: none"> 1. Lõiketera(d) on kõver(ad) või tasakaalustamata. 2. Tera kinnituspolts on lahti. 3. Puhuri rihmaratas või rihmaratta koost on lahti. 4. Kogujarihm on kulunud. 5. Puhuri ventilaatorilaba(d) on kõver(ad) või tasakaalustamata. 	<ol style="list-style-type: none"> 1. Paigaldage uus lõiketera / uued lõiketerad. 2. Pingutage tera kinnituspoltsi. 3. Pingutage vastavat rihmaratast. 4. Vahetage rihm välja. 5. Võtke ühendust volitatud teenindusega.
Koguja jõudluse vähenemine	<ol style="list-style-type: none"> 1. Mootori kiirus on liiga väike. 2. Võre koguja kattes on ummistunud. 3. Kogujarihm on lahti. 4. Toru või puhur on ummistunud. 5. Kotid on täis. 	<ol style="list-style-type: none"> 1. Kasutage mootorit alati täisvõimsusel. 2. Eemaldage võrelt praht, lehed või muru. 3. Vahetage kogujarihm välja. 4. Tehke kindlaks ummistava prahi koht ja eemaldage see. 5. Tühjendage salve.
Puhur ja torud ummistuvad liiga sageli.	<ol style="list-style-type: none"> 1. Kotid on liiga täis. 2. Mootori kiirus on liiga väike. 3. Muru on liiga märg. 4. Muru on liiga pikk. 5. Võre koguja kattes on ummistunud. 6. Liikumiskiirus on liiga väike. 7. Kogujarihm on kulunud. 	<ol style="list-style-type: none"> 1. Tühjendage sagedamini. 2. Kasutage mootorit alati täisvõimsusel. 3. Lõigake muru, kui see on kuiv. 4. Ärge lõigake rohkem kui 51 kuni 76 mm või 1/3 muru kõrgusest, olenevalt sellest, kumb on madalam. 5. Eemaldage võrelt praht, lehed või muru. 6. Sõitke täisvõimsusel aeglasemalt. 7. Vahetage rihm välja.
Praht pressib välja.	<ol style="list-style-type: none"> 1. Kotid on liiga täis. 2. Liikumiskiirus on liiga väike. 3. Niiduki korpus ei ole loodis. 	<ol style="list-style-type: none"> 1. Tühjendage sagedamini. 2. Sõitke masinaga väikesel kiirusel, nii et mootor töötab samal ajal täisvõimsusel. 3. Teavet niiduki loodimise kohta vaadake masina <i>kasutusjuhendist</i>.
Puhuri tiivik ei liigu vabalt.	<ol style="list-style-type: none"> 1. Puhur on ummistunud. 2. Tiivik ei ole joondunud. 	<ol style="list-style-type: none"> 1. Eemaldage puhuri tiivikult praht, lehed või muru. 2. Võtke ühendust volitatud teenindusega.

California ettepanek 65 – hoiatusteave

Mis hoiatus see on?

Võite näha müügil toodet, millel on järgmine hoiatussilt.



HOIATUS: Vähki tekitav ja paljunemisvõimet kahjustav mõju—www.p65Warnings.ca.gov.

Mis on ettepanek 65?

Ettepanek 65 kehtib kõigile Californias tegutsevatele ettevõtetele, mis müüvad tooteid Californias või toodavad tooteid, mida võidakse müüa Californias või sinna importida. Selle kohaselt peab California kuberner haldama ja avaldama loendi kemikaalidest, mis teadaolevalt tekitavad vähki, sünnidefekte ja/või muid paljunemisvõimet kahjustavaid mõjusid. See iga aasta uuendatav loend hõlmab sadu kemikaale, mida leidub paljudes igapäevaselt kasutatavates esemetes. Ettepaneku 65 eesmärk on teavitada avalikkust kokkupuutest nende kemikaalidega.

Ettepanek 65 ei keela neid kemikaale sisaldavate toodete müümist, vaid nõuab hoiatuste lisamist toodetele, nende pakendile või toodetega kaasasolevatele dokumentidele. Peale selle ei tähenda ettepaneku 65 hoiatus, et toode rikub tooteohutuse standardeid või nõudeid. California valitsus on selgitanud, et ettepaneku 65 hoiatus ei ole sama, mis regulatiivne otsus selle kohta, kas toode on ohutu või ohtlik. Paljusid neid kemikaale on kasutatud juba aastaid igapäevastes toodetes ilma tõestatud kahjulike mõjudeta. Lisateavet leiate aadressilt <https://oag.ca.gov/prop65/faqs-view-all>.

Ettepaneku 65 hoiatus tähendab, et ettevõtte on kas (1) hinnanud kokkupuudet ja leidnud, et see ületab vähese ohu taset, või (2) otsustanud väljastada hoiatuse oma arusaama põhjal loetletud kemikaali olemasolust ilma kokkupuute hinnangut tegemata.

Kas see seadus kehtib kõikjal?

Ettepaneku 65 hoiatused on nõutavad ainult California seaduste kohaselt. Neid hoiatusi kasutatakse kõikjal Californias paljudes erinevates asutustes ja ettevõtetes, muu hulgas restoranides, toidukauplustes, hotellides, koolides ja haiglates, ning väga mitmekülgsel toodetel. Peale selle on osadel veebipoodidel ja postimüügi ettevõtetel ettepaneku 65 hoiatused esitatud nende veebisaitidel või kataloogides.

Millised on California hoiatused võrreldes riiklike piirangutega?

Ettepaneku 65 nõuded on sageli karmimad kui riiklikud ja rahvusvahelised nõuded. Mitmete ainete puhul on ettepaneku 65 hoiatus nõutud palju väiksemate sisalduste korral, kui riiklikud piirangud seda nõuavad. Näiteks ettepaneku 65 hoiatuste nõue plii puhul on 0,5 µg päevas, mis on oluliselt väiksem kui riiklike ja rahvusvaheliste nõuete puhul.

Miks ei ole kõigil sarnastel toodetel seda hoiatust?

- Californias müüdavate toodete puhul on nõutud ettepaneku 65 märgistus, kuid mujal müüdavate sarnaste toodete puhul see nõue puudub.
- Ettevõtte, mis on seotud ettepaneku 65 kohtuasjaga, mis on lahenemas kokkuleppega, võib olla kohustatud kasutama oma toodete puhul ettepaneku 65 hoiatusi, kuid teistele samu tooteid müüvatele ettevõtetele ei pruugi see nõue kehtida.
- Ettepaneku 65 kehtestamine on korrapäratu.
- Ettevõtted võivad otsustada mitte esitada hoiatusi, kuna nad järelavad, et nad ei pea seda ettepaneku 65 kohaselt tegema. Hoiatuste puudumine tootelt ei tähenda, et toode ei sisalda loetletud kemikaale sarnastes kogustes.

Miks Toro seda hoiatust kasutab?

Toro on otsustanud esitada tarbijatele võimalikult palju teavet, et nad saaksid teha ostetavate ja kasutatavate toodete osas teadlikke otsuseid. Osadel juhtudel esitab Toro teavet ühe või mitme loetletud kemikaali kohta oma praeguste teadmiste põhjal ilma kokkupuutetaseta hindamata, kuna kokkupuute piirmäära nõuded ei kehti kõigi loetletud kemikaalide puhul. Kuigi kokkupuute seoses Toro toodetega võib olla ebaoluline või jääda kindlalt vähese ohu piiresse, on Toro otsustanud sellegipoolest esitada ettepaneku 65 hoiatused. Peale selle, kui Toro ei esita neid hoiatusi, võib ettepaneku 65 täitmist nõudev California osariik või eraettevõtjad Toro kohtusse kaevata, millega võivad kaasneda märkimisväärsed trahvid.