



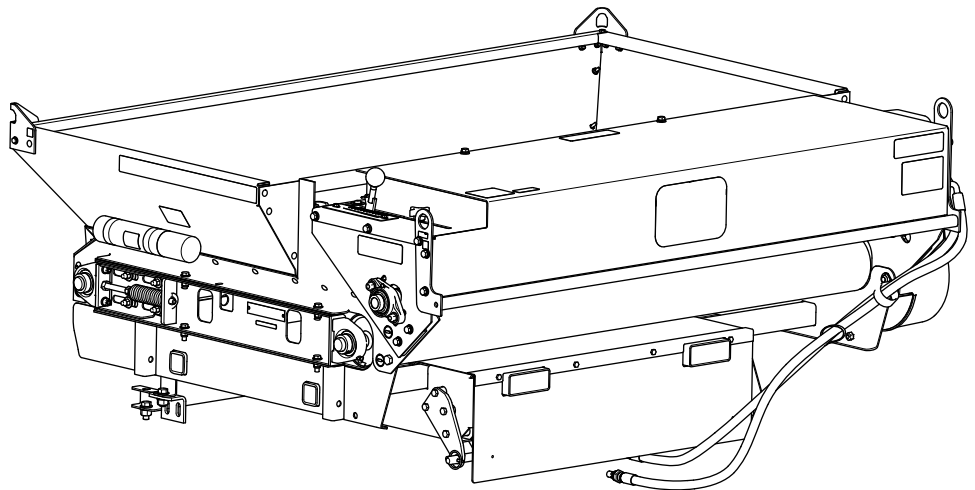
**Count on it.**

**Gebruikershandleiding**

# Topdresser 1800

Workman® multifunctioneel werkvoertuig  
voor zware toepassingen

Modelnr.: 44225—Serienr.: 403420001 en hoger

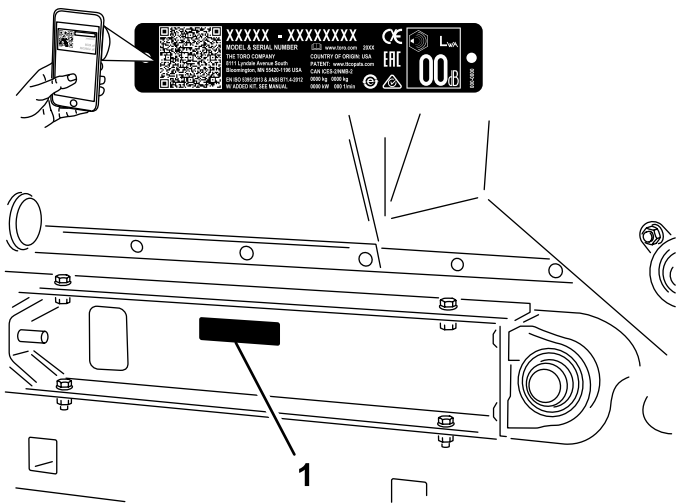


Dit product voldoet aan alle relevante Europese richtlijnen; zie voor details de aparte productspecifieke conformiteitsverklaring.

**⚠ WAARSCHUWING**

**CALIFORNIË**  
**Proposition 65 Waarschuwing**

**Gebruik van dit product kan leiden tot blootstelling aan chemische stoffen waarvan de Staat Californië weet dat ze kanker, geboortefwijkingen en andere schade aan het voortplantingssysteem veroorzaken.**



**Figuur 1**

g264615

1. Locatie van het model- en serienummer

## Inleiding

Deze machine wordt op een Workman multifunctioneel werkvoertuig voor zware toepassingen gemonteerd en is bedoeld voor gebruik door professionele bestuurders en voor commerciële toepassingen. Ze is voornamelijk ontworpen om onder een aantal vochtigheidsomstandigheden materiaal te doseren en verspreiden zonder dat de verspreiding belemmerd wordt of drastisch aangetast. Het gebruik van dit product voor andere doeleinden dan het bedoelde gebruik kan gevaarlijk zijn voor u en voor omstanders.

Lees deze informatie zorgvuldig door, zodat u weet hoe u dit product op de juiste wijze moet gebruiken en onderhouden en om letsel en schade aan de machine te voorkomen. U bent verantwoordelijk voor het juiste en veilige gebruik van de machine.

Ga naar [www.Toro.com](http://www.Toro.com) voor documentatie over productveiligheid en bedieningsinstructies, informatie over accessoires, hulp bij het vinden van een dealer of om uw product te registreren.

Als u service, originele Toro onderdelen of aanvullende informatie nodig hebt, kunt u contact opnemen met een erkende servicedealer of met de klantenservice van Toro. U dient hierbij altijd het modelnummer en het serienummer van het product te vermelden. De locatie van het plaatje met het modelnummer en het serienummer van het product is aangegeven op [Figuur 1](#). U kunt de nummers noteren in de ruimte hieronder.

**Belangrijk:** U kunt met uw mobiel apparaat de QR-code (indien aanwezig) op het plaatje met het serienummer scannen om toegang te krijgen tot de garantie, onderdelen en andere productinformatie.

Modelnr.:	_____
Serienr.:	_____

Er worden in deze handleiding een aantal mogelijke gevaren en een aantal veiligheidsberichten genoemd met de volgende veiligheidssymbolen ([Figuur 2](#)), die duiden op een gevaarlijke situatie die ernstig of fataal lichamelijk letsel tot gevolg kan hebben als u de veiligheidsvoorschriften niet in acht neemt.



**Figuur 2**

Veiligheidssymbool

g000502

Er worden in deze handleiding twee woorden gebruikt om uw aandacht op bijzondere informatie te vestigen. **Belangrijk** attendeert u op bijzondere technische informatie en **Opmerking** duidt op algemene informatie die bijzondere aandacht verdient.

# Inhoud

Veiligheid .....	3
Algemene veiligheid .....	3
Veiligheids- en instructiestickers .....	4
Montage .....	6
1 De 2/3 of volledige bak verwijderen .....	7
2 De Topdresser monteren .....	8
3 De hefcilinders aansluiten .....	10
4 De laadbakbeveiliging gebruiken .....	11
5 Hydraulische koppelingen aansluiten .....	12
Algemeen overzicht van de machine .....	14
Bedieningsorganen .....	14
Specificaties .....	14
Afmetingen en gewichten .....	14
Werktuigen/accessoires .....	14
Voor gebruik .....	15
Veiligheidsinstructies voorafgaand aan het werk .....	15
Tijdens gebruik .....	15
Veiligheid tijdens het werk .....	15
Gebruik van de machine .....	17
De hopper laden .....	18
Zandgebruiksdosis .....	18
Voorzorgsmaatregelen met betrekking tot het gebruik van zand .....	19
Vorbereiden voor gebruik van de machine bij koud weer .....	19
Na gebruik .....	19
Veiligheid na het werk .....	19
Onderhoud .....	21
Veiligheid bij onderhoud .....	21
Aanbevolen onderhoudsschema .....	21
Procedures voorafgaande aan onderhoud .....	21
Vorbereidingen voor onderhoudswerk- zaamheden .....	21
Smering .....	22
Aanbevolen smeervet .....	22
Lagers en lagerbussen smeren .....	22
Onderhoud riemen .....	22
De ketting van de transportband aanspannen .....	22
De transportband aanspannen .....	23
De transportband vervangen .....	23
Onderhoud hydraulisch systeem .....	27
Veiligheid van het hydraulische systeem .....	27
Hydraulische slangen en leidingen controleren .....	27
Onderhoud van de borstel .....	27
De positie en slijtage van de borstel controleren .....	27
De positie van de borstel afstellen .....	27
Reiniging .....	28
De machine schoonmaken .....	28
Stalling .....	29
Veiligheid tijdens opslag .....	29
Voordat u de machine gaat stallen .....	29
Problemen, oorzaak en remedie .....	30

# Veiligheid

## Algemene veiligheid

Dit product kan handen of voeten afsnijden en voorwerpen uitwerpen.

- Lees deze *Gebruikershandleiding* en de gebruikershandleiding van het Workman voertuig en zorg ervoor dat u deze begrijpt voordat u de machine in gebruik neemt. Zorg dat alle gebruikers van dit product weten hoe ze deze machine en het Workman voertuig dienen te gebruiken en dat ze de waarschuwingen begrijpen.
- Geef uw volledige aandacht als u de machine gebruikt. Zorg ervoor dat u met niets anders bezig bent waardoor u kunt worden afgeleid, anders kan er letsel ontstaan of kan eigendom worden beschadigd.
- Houd handen en voeten uit de buurt van de bewegende onderdelen van de machine.
- Gebruik de machine niet als er schermen of andere beveiligingsmiddelen ontbreken of als deze niet naar behoren werken.
- Laat geen omstanders of kinderen het werkgebied betreden. Laat kinderen nooit de machine bedienen.
- Stop de machine, zet de motor af, verwijder het sleuteltje (indien aanwezig) en wacht totdat alle bewegende onderdelen tot stilstand zijn gekomen voordat u de bestuurderspositie verlaat. Laat de machine afkoelen voordat u deze afstelt, schoonmaakt, stalt of er servicewerkzaamheden aan verricht.

Onjuist gebruik of onderhoud van deze machine kan letsel tot gevolg hebben. Om het risico op letsel te verkleinen, dient u zich aan de volgende veiligheidsinstructies te houden en altijd op het veiligheidssymbool ▲ te letten, dat betekent Voorzichtig, Waarschuwing of Gevaar – instructie voor persoonlijke veiligheid. Niet-naleving van deze instructies kan leiden tot lichamelijk of dodelijk letsel.

# Veiligheids- en instructiestickers



Veiligheidsstickers en veiligheidsinstructies zijn gemakkelijk zichtbaar voor de bestuurder en bevinden zich bij plaatsen waar gevaar kan ontstaan. Vervang alle beschadigde of ontbrekende stickers.

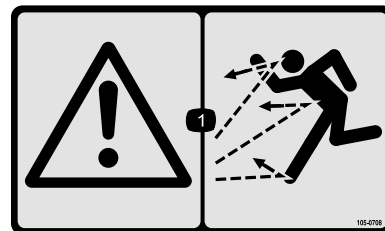


1

58-6520

decal58-6520

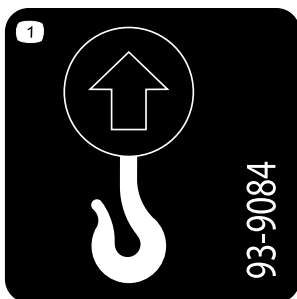
1. Smeervet



105-0708

decal105-0708

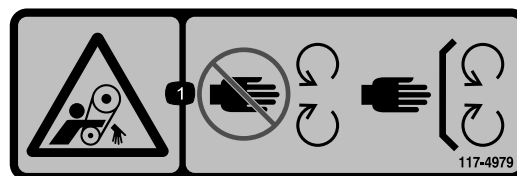
1. Waarschuwing - De machine kan voorwerpen uitwerpen



93-9084

decal93-9084

1. Hefpunt
2. Bevestigingspunt



117-4979

decal117-4979

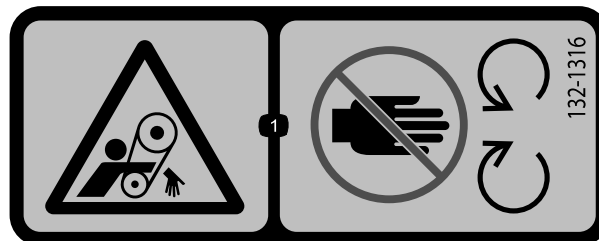
1. Risico om gegrepen te worden, riem – Blijf op afstand van bewegende delen; zorg dat alle beschermende delen op hun plaats zijn.



93-9529

decal93-9529

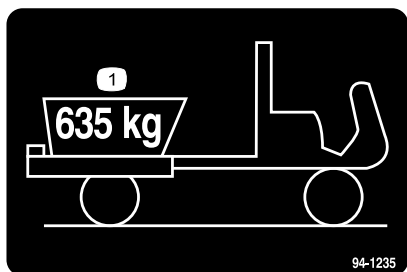
1. 95 kg (209 lb)



132-1316

decal132-1316

1. Risico om gegrepen te worden, riem – Blijf uit de buurt van bewegende onderdelen.



94-1235

decal94-1235

1. De maximale belasting is 635 kg.



133-8061

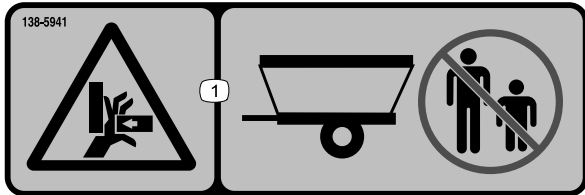
decal133-8061



decal138-5940

**138-5940**

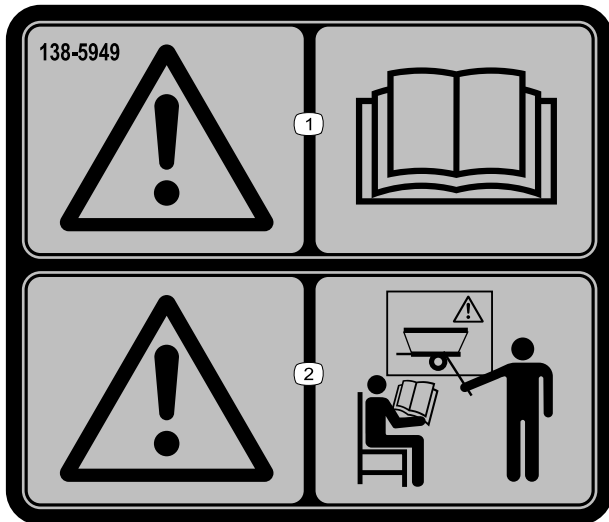
1. Armen kunnen gegrepen worden - Houd omstanders uit de buurt, vervoer geen passagiers.



decal138-5941

**138-5941**

1. Handen kunnen bekneld raken - Houd omstanders uit de buurt.



decal138-5949

**138-5949**

1. Waarschuwing – Lees de *Gebruikershandleiding*.
2. Waarschuwing – Zorg ervoor dat u opgeleid bent voor gebruik van de machine alvorens ermee te werken.

# Montage

## Losse onderdelen

Gebruik onderstaande lijst om te controleren of alle onderdelen zijn geleverd.

Procedure	Omschrijving	Hoeveelheid	Gebruik
<b>1</b>	Geen onderdelen vereist	–	De 2/3 of volledige bak verwijderen.
<b>2</b>	Werktuigbeugel Gaffelpen Borgpen Inbusbout met flens (1/2" x 1") Platte ring Borgmoer (1/2") Tussenring	2 2 4 4 8 4 2	De topdresser monteren.
<b>3</b>	Cilinderpen Inbusbout (1/4" x 3/4") Borgmoer (1/4")	2 2 2	De hefcilinders aansluiten.
<b>4</b>	Laadbakbeveiliging (geleverd bij Workman voertuig)	–	De laadbakbeveiliging gebruiken.
<b>5</b>	Geen onderdelen vereist	–	Sluit de hydraulische koppelingen aan.

## Instructiemateriaal en aanvullende onderdelen

Omschrijving	Hoeveelheid	Gebruik
Gebruikershandleiding	1	Lezen voor gebruik.

# 1

## De 2/3 of volledige bak verwijderen

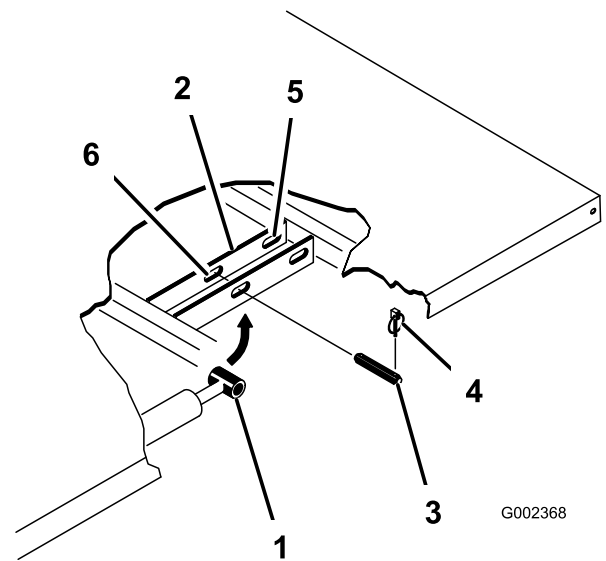
Geen onderdelen vereist

### Procedure

Hefvermogen: 150 kg

**Opmerking:** Als het Workman voertuig uitgerust is met een zwaar uitgevoerd trekframe, moet u dit niet verwijderen van het voertuig, maar u moet het gewicht van het trekframe aftrekken van het laadvermogen van de hopper; raadpleeg de *Gebruikershandleiding* van de Workman.

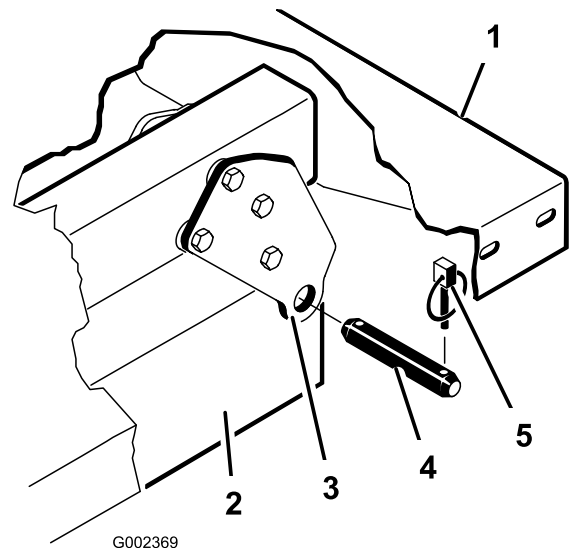
1. Parkeer het Workman voertuig op een horizontaal vlak en stel de parkeerrem in werking.
2. Start de motor en beweeg de hydraulische hefhendel om de laadbak te laten zakken totdat de cilinders los in de openingen van de laadbak zitten.
3. Laat de hefhendel los, zet de motor af, verwijder het sleuteltje en wacht totdat alle bewegende onderdelen tot stilstand zijn gekomen voordat u de bestuurderspositie verlaat.
4. Verwijder de borgpennen van de uiteinden van de gaffelpennen van de cilinderstang (**Figuur 3**).



**Figuur 3**

- |                                  |   |
|----------------------------------|---|
| 1. Uiteinde van cilinderstang    | 4. Borgpen                              |
| 2. Bevestigingsplaat van laadbak | 5. Achterste sleuven (complete laadbak) |
| 3. Gaffelpen                     | 6. Voorste sleuven (2/3 bed)            |

5. Verwijder de gaffelpennen waarmee de uiteinden van de cilinderstang vastzitten aan de bevestigingsplaten van de laadbak, door de pennen naar binnen te drukken (**Figuur 4**).
6. Verwijder de borgpennen en de gaffelpennen waarmee de draaibeugels zijn bevestigd aan de framebalken (**Figuur 4**).



**Figuur 4**

- |   |              |
|---|--------------|
| 1. Linkerhoek van achterzijde van laadbak | 4. Gaffelpen |
| 2. Framekanaal (Workman voertuig)         | 5. Borgpen   |
| 3. Draaiplaat                             |              |

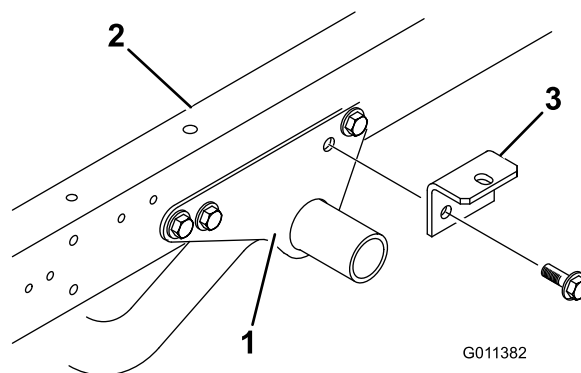
- Verwijder de laadbak van het Workman voertuig.

**Belangrijk:** Een complete laadbak weegt ongeveer 148 kg: probeer de laadbak dus niet in uw eentje te monteren of te verwijderen.

Gebruik een takel of doe dit met 2 of 3 andere personen.

- Bewaar de cilinders in de opslagklemmen.
- Zet de hydraulische hefinrichting vast met de vergrendelingshendel op het Workman voertuig.

**Belangrijk:** Door de vergrendelingshendel van de hydraulische hefinrichting vast te zetten kunt u de hefcilinders niet per ongeluk naar buiten schuiven.



Figuur 5

- Montagebeugel motorframe
- Frame (Workman voertuig)
- Werktuigbeugel

# 2

## De Topdresser monteren

### Benodigde onderdelen voor deze stap:

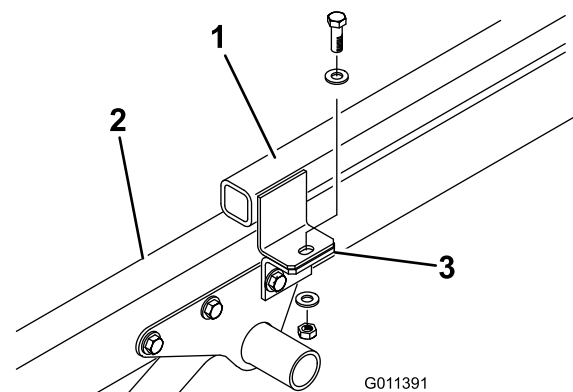
2	Werktuigbeugel
2	Gaffelpen
4	Borgpen
4	Inbusbout met flens (1/2" x 1")
8	Platte ring
4	Borgmoer (1/2")
2	Tussenring

## Procedure

Hefvermogen: 370 kg

- Verwijder de 2 inbusbouten met flenskop en flensborgmoeren waarmee de achterkant van de montagebeugels van het motorframe aan de zijkant van elk frame van het Workman voertuig zijn bevestigd (Figuur 5).

**Opmerking:** Als het Workman voertuig uitgerust is met een zwaar uitgevoerd trekframe, zijn de montagebeugels van het werktuig (stap 1 en 2) standaard gemonteerd, ga naar stap 3.

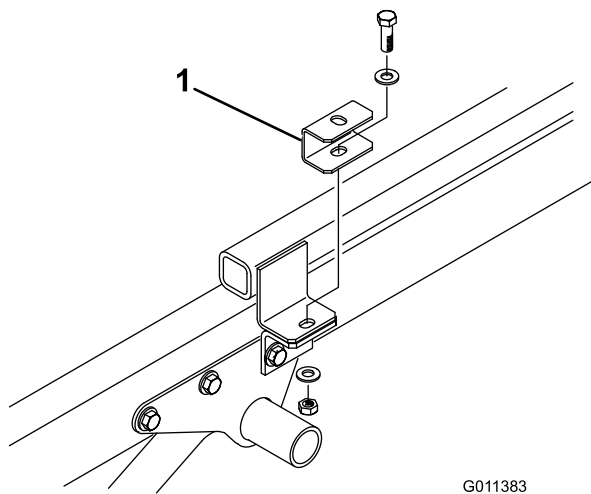


Figuur 6

- Lip van trekhaakframe
- Frame (Workman voertuig)
- Werktuigframe

- Bevestig een tussenring bovenaan de lippen van het trekhaakframe; gebruik de inbusbout, 2 platte ringen en borgmoer die u eerder verwijderd hebt (Figuur 7).





G011383

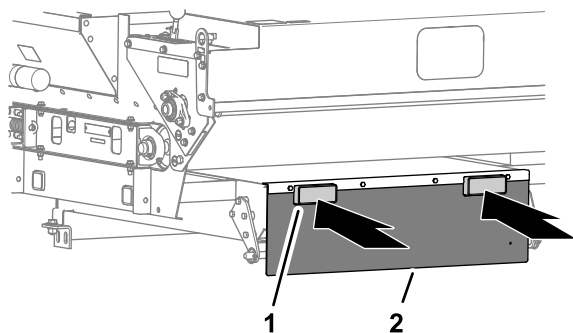
g011383

**Figuur 7**

1. Tussenring

5. Til de machine als volgt op:

- Als u een hefvoork gebruikt om de topdresser op te tillen, breng de vorken dan in langs de hefbuizen (Figuur 8) aan de achterste flap.



g277068

**Figuur 8**

1. Hefbuis

2. Achterste flap

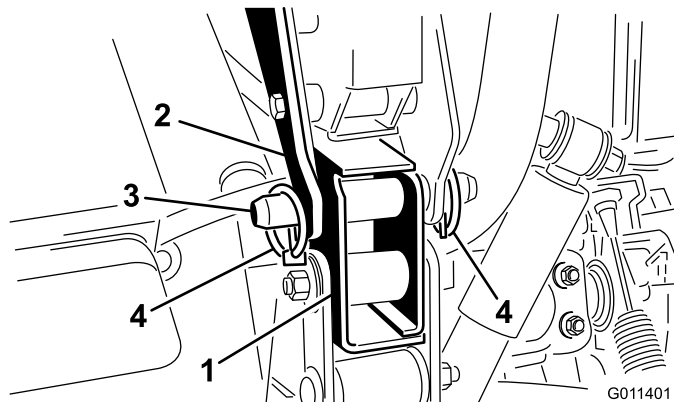
- Als u de optionele hefset (92-4452) gebruikt om de topdresser te tillen, ga dan als volgt te werk:

- Plaats de hefbeugel bovenaan de hopper.
- Bevestig de kettingen aan de hefogen aan de hoeken van de hopper.

**Belangrijk:** Als u de TopDresser wilt verwijderen, moet u *altijd* de montagebouten en pennen verwijderen voordat u de machine optilt.

6. Plaats de machine op het frame van het Workman voertuig. Let erop dat de openingen in de achterste montagebeugels op een lijn staan met de openingen in de zijkanten van het frame (Figuur 7).

7. Bevestig de achterste montagebeugels aan het frame van het Workman voertuig met een gaffelpen en 2 borgpennen (Figuur 9).



G011401

g011401

**Figuur 9**

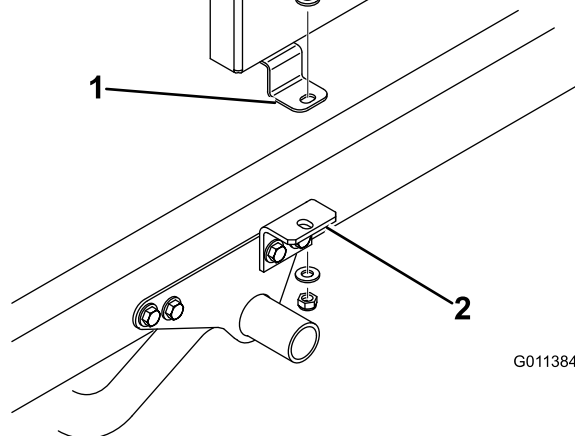
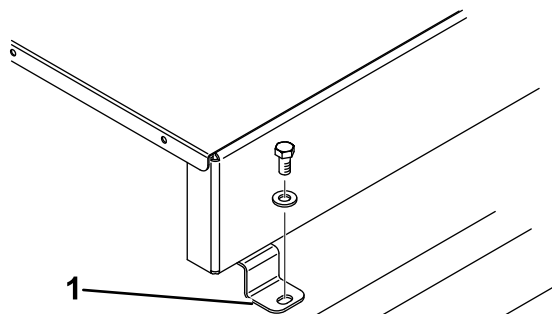
1. Beugel van frame (Workman voertuig)

3. Gaffelpen

2. Montagebeugels

4. Borgpen

8. Bevestig de bovenkant van de werktuigbeugels (Figuur 10) of tussenring (Figuur 11) losjes aan de montagelip aan elke kant van de topdresser; gebruik hierbij een inbusbout (1/2" x 1"), 2 platte ringen en een borgmoer. Draai alle bevestigingen vast.



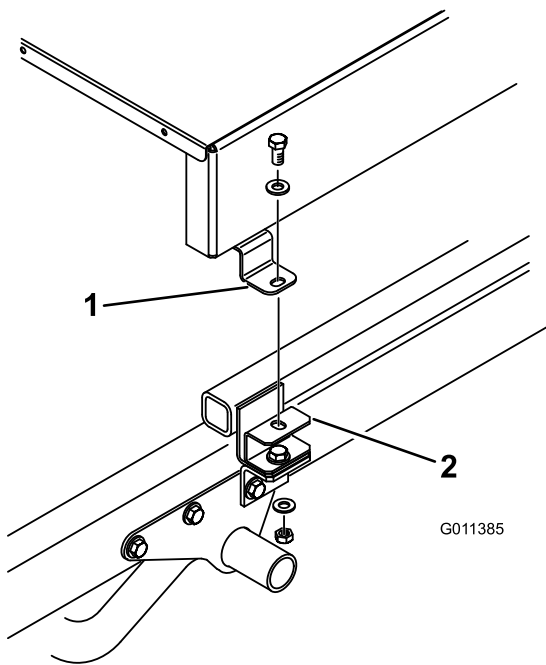
G011384

g011384

**Figuur 10**

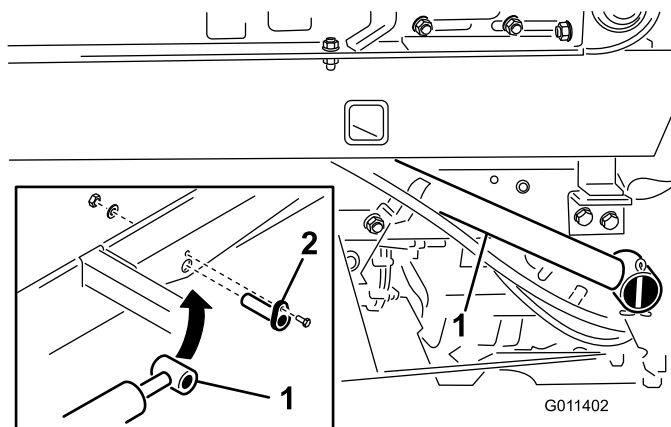
1. Montagelip topdresser

2. Werktuigbeugel



**Figuur 11**

1. Montagelip topdresser      2. Tussenring



**Figuur 12**

1. Cilinderstang      2. Cilinderpen

**Belangrijk:** Ontgrendel altijd de stortstophendel voordat u de cilinder probeert aan te brengen voor het kantelen. Gebruik de kantelfunctie van de cilinders alleen voor onderhoud aan de motor of het hydraulische circuit eronder.

**⚠ WAARSCHUWING**

Als u nalaat om de topdresser degelijk te ondersteunen wanneer u onderhoud uitvoert, kan dat tot ernstig lichamelijk letsel leiden.

Gebruik de cilinders niet om de machine omhoog te houden. Breng blokken aan onder de topdresser voordat u zich eronder begeeft voor onderhoud.

**3**

**De hefcilinders aansluiten**

Benodigde onderdelen voor deze stap:

2	Cilinderpen
2	Inbusbout (1/4" x 3/4")
2	Borgmoer (1/4")

**Procedure**

1. Bevestig de stanguiteinden van de hefcilinders met een cilinderpen onderaan de topdresser (Figuur 12).
2. Gebruik een inbusbout (1/4" x 3/4"), platte ring en moer om de cilinderpennen onderaan de topdresser te bevestigen (Figuur 12).

**Belangrijk:**

Bij Workman voertuigen met serienummer 24000001 en hoger kunnen de bak en de topdresser alleen getild worden als de hefcilinderslangen aangesloten worden op het voertuig.

**⚠ VOORZICHTIG**

Als u de hopper van de topdresser niet volgens de juiste procedures kantelt, kunt u ernstig letsel oplopen.

- Verwijder de voorste montagebouten voordat u de hopper kantelt.
- Kantel de hopper enkel als deze leeg is.

**4**

## De laadbakbeveiliging gebruiken

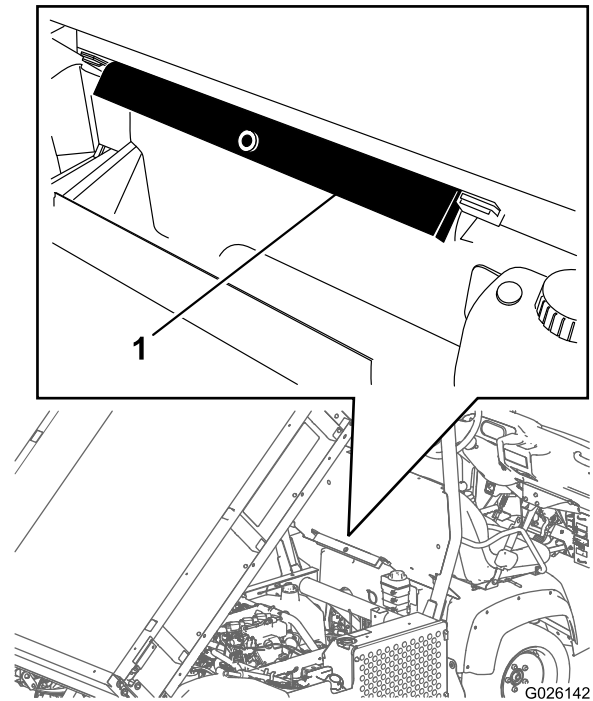
Benodigde onderdelen voor deze stap:

-	Laadbakbeveiliging (geleverd bij Workman voertuig)
---	--

### Procedure

**Belangrijk:** Monteer of verwijder de laadbakbeveiliging altijd terwijl u zich buiten de laadbak bevindt.

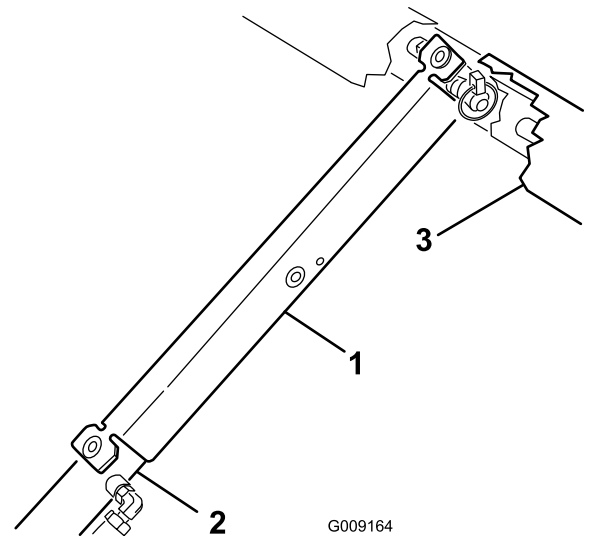
1. Breng de laadbak omhoog totdat de hefcilinders hun uiterste positie hebben bereikt.
2. Verwijder de laadbakbeveiliging van de opberghaken op de achterkant van het paneel van de rolbeugel (Figuur 13).



Figuur 13

1. Laadbakbeveiliging

3. Druk de laadbakbeveiliging op de cilinderstang en zorg ervoor dat de beide uiteinden van de laadbakbeveiliging rusten op het uiteinde van de cilinderbus en het uiteinde van de cilinderstang (Figuur 14).



Figuur 14

1. Laadbakbeveiliging
2. Cilinder
3. Laadbak

4. Als u klaar bent, verwijdert u de laadbakbeveiliging van de cilinder en plaatst u deze in de opberghaken aan de achterzijde van het paneel van de rolbeugel.

**Belangrijk:** Probeer de hopper niet neer te laten met de laadbakbeveiliging op de cilinder.

# 5

## Hydraulische koppelingen aansluiten

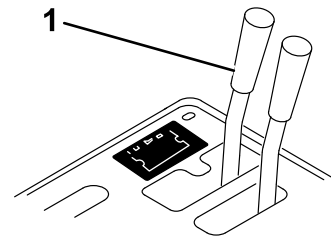
Geen onderdelen vereist

### De machine klaarmaken voor de montage

#### ⚠ WAARSCHUWING

Hydraulische vloeistof die onder druk ontsnapt, kan door de huid heen dringen en letsel veroorzaken.

- **Waarschuw onmiddellijk een arts als er hydraulische vloeistof is geïnjecteerd in de huid. Geïnjecteerde vloeistof moet binnen enkele uren operatief worden verwijderd door een arts.**
  - **Controleer of alle hydraulische slangen en leidingen in goede staat verkeren en alle hydraulische aansluitingen en fittings stevig vastzitten voordat u druk zet op het hydraulische systeem.**
  - **Houd lichaam en handen uit de buurt van kleine lekpaten of spuitmonden waaruit onder hoge druk hydraulische vloeistof ontsnapt.**
  - **U kunt lekken in het hydraulische systeem opsporen met behulp van karton of papier.**
  - **Hef alle druk in het hydraulische systeem op veilige wijze op, voordat u werkzaamheden gaat verrichten aan het hydraulische systeem.**
1. Hef als volgt de druk van het hydraulische systeem op om het aansluiten van de snelkoppelingen te vergemakkelijken:
    - Als uw Workman voertuig serienummer 239999999 of een lager serienummer heeft, zet u de hydraulische klephendel (**Figuur 15**) naar de zweefstand.



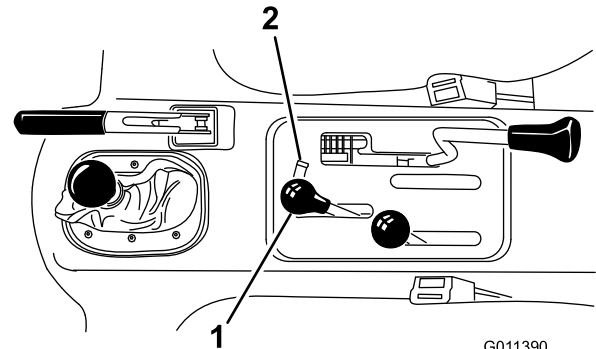
G011386

g011386

**Figuur 15**

1. Hydraulische klephendel

- Als uw Workman voertuig serienummer 240000001 of een hoger serienummer heeft, beweegt u de hydraulische hefhandel (**Figuur 16**) voor- en achteruit.



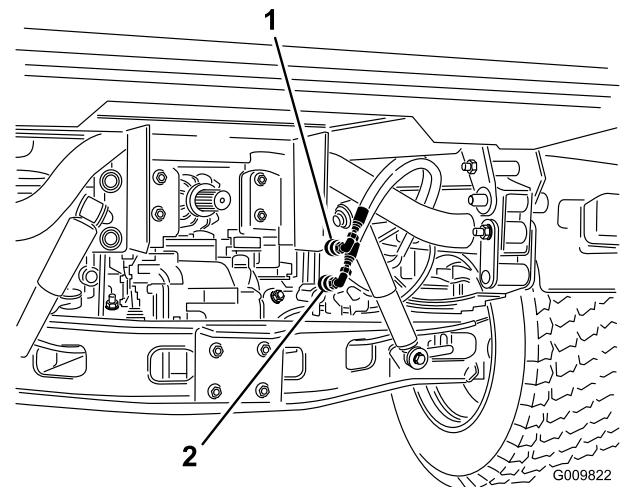
G011390

g011390

**Figuur 16**

1. Hydraulische hefhandel
2. Vergrendeling hydraulische hefinrichting

2. Bij voertuigen met serienummer 240000001 en hoger dient u de 2 hefcilinderslangen los te koppelen van de koppelingen die aan de koppelbeugel bevestigd zijn (**Figuur 17**). Breng de kapjes aan op de snelkoppelingen van de cilinderslang.



G009822

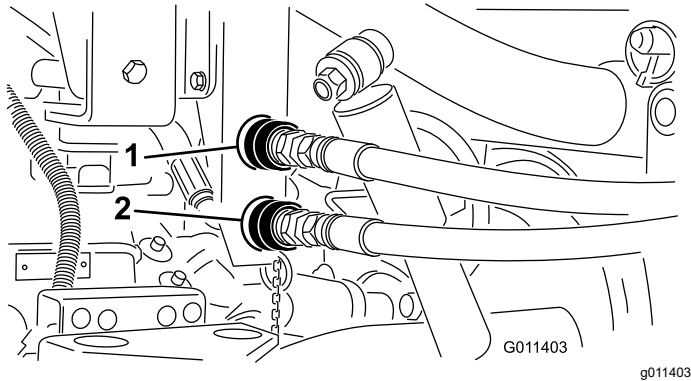
g009822

**Figuur 17**

1. Snelkoppeling A
2. Snelkoppeling B

## De slangen aansluiten

1. Maak de snelkoppelingen van de slang van de topdresser schoon (Figuur 18).



**Figuur 18**  
Snelkoppelpaneel

1. Snelkoppeling A
2. Snelkoppeling B

2. Bevestig de slangen aan de snelkoppelingen van het Workman voertuig. Zorg ervoor dat de beide snelkoppelingen volledig ingebracht zijn.

De slangen zijn aangeduid met 'A' en 'B'. Monteer de juiste slang op de snelkoppelingen van het Workman voertuig.

**Opmerking:** De koppelingen in [Figuur 18](#) zijn van voertuigen met serienummer 239999999 of lager.

## Het hydraulische systeem controleren

**Specificaties hydraulische vloeistof:** Dexron III automatische transmissievloeistof

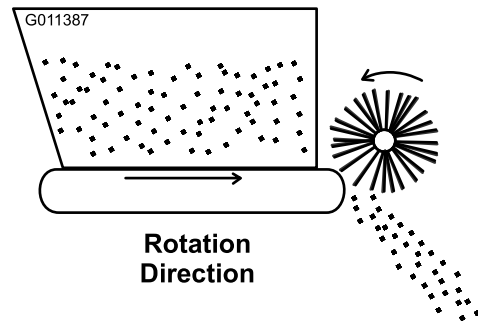
**Belangrijk:** Het hydraulische systeem van de Workman werkt op Dexron III automatische transmissievloeistof. Deze vloeistof smeert de tandwielen en lagers en zorgt voor bedrijfsvloeistof voor het hydraulische systeem.

Als de snelkoppelaars van het afzonderlijke hydraulische systeem aangesloten zijn, stroomt hydraulische vloeistof van de machine naar het voertuig. Als de hydraulische vloeistof van de machine niet dezelfde als of gelijkwaardig is aan de vloeistof in het voertuig, kan dit leiden tot beschadiging van de transaxle of het hydraulische systeem.

1. Controleer het peil van de hydraulische vloeistof; raadpleeg de *Gebruikershandleiding* van uw machine.  
Vul indien nodig bij met hydraulische vloeistof.
2. Start de motor van het voertuig.

3. Zet de hendel voor hydraulische afstandsbediening van het voertuig naar de stand DRAAIEN. De riem en borstel dienen te draaien zoals getoond in [Figuur 19](#).

**Opmerking:** Als de onderdelen in de tegenovergestelde richting draaien, moet u de motor afzetten, de slangen verwijderen, de fittings van de snelkoppeling verwisselen, de slangen aansluiten aan het snelkoppelpaneel, en stappen 2 en 3 herhalen.



**Figuur 19**

4. Voer een visuele controle uit van het hydraulische systeem en controleer op lekken, losse bevestigingen, ontbrekende onderdelen en onjuist lopende leidingen.

Voer alle reparaties uit voordat u de machine in gebruik neemt.

**Belangrijk:** Zorg dat de slangen niet langs scherpe randen of bewegende of hete onderdelen lopen.

5. Zet de motor af, verwijder het sleuteltje en wacht totdat alle bewegende onderdelen tot stilstand zijn gekomen voordat u de bestuurderspositie verlaat.
6. Controleer het peil van de hydraulische vloeistof; raadpleeg de *Gebruikershandleiding* van uw machine.

Vul indien nodig bij met hydraulische vloeistof.

# Algemeen overzicht van de machine

## Bedieningsorganen

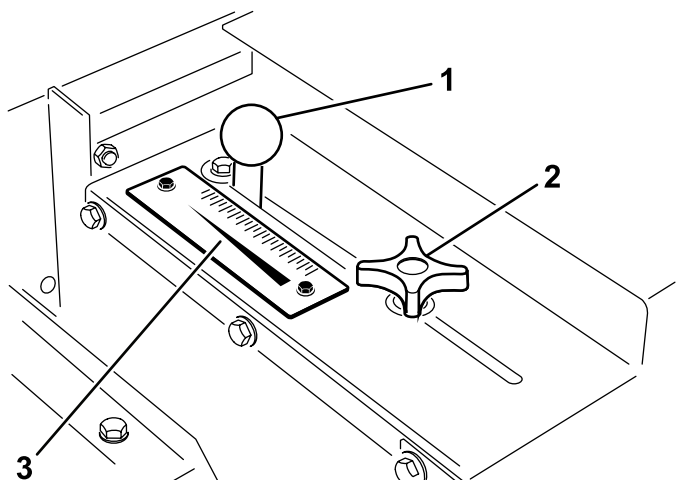
### Doseermechanisme laadklep

De zwarte knoppen links achteraan de machine dienen om de laadklep af te stellen en te vergrendelen met de gewenste opening.

1. Zet de sluitknop (Figuur 20) voldoende los om hem vrij te kunnen schuiven in de opening.
2. Stel de laadklepknop (Figuur 20) in op de gewenste stand en zet de sluitknop vast om de afstelling te borgen.

### Schaalverdeling

Gebruik de schaalverdeling (Figuur 20) om de gewenste dosering te gebruiken. Zie [Zandgebruiksdosis \(bladz. 18\)](#).



Figuur 20

1. Afstelknop laadklep
2. Sluitknop laadklep
3. Schaalverdeling

## Specificaties

**Opmerking:** Specificaties en ontwerp kunnen zonder voorafgaande kennisgeving worden gewijzigd.

### Afmetingen en gewichten

Lengte	137 cm
Breedte	185 cm
Strooibreedte	152 cm
Binnenwerkbreedte	175 cm
Hoogte, gemonteerd op Workman voertuig	126 cm
Transportgewicht	386 kg
Leeggewicht:	367 kg
Inhoud hopper	0,5 m <sup>3</sup>

### Werktuigen/accessoires

Een selectie van door Toro goedgekeurde werktuigen en accessoires is verkrijgbaar voor gebruik met de machine om de mogelijkheden daarvan te verbeteren en uit te breiden. Neem contact op met een erkende servicedealer of een erkende Toro-distributeur, of bezoek [www.Toro.com](http://www.Toro.com) voor een lijst van alle goedgekeurde werktuigen en accessoires.

Om de beste prestaties te verkrijgen en ervoor te zorgen dat de veiligheidscertificaten van de machine blijven gelden, moet u ter vervanging altijd originele onderdelen en accessoires van Toro aanschaffen. Gebruik ter vervanging nooit onderdelen en accessoires van andere fabrikanten, omdat dit gevaarlijk kan zijn en de productgarantie kan tenietdoen.

# Gebruiksaanwijzing

**Opmerking:** Bepaal vanuit de normale bedieningspositie de linker- en rechterzijde van de machine.

## Voor gebruik

### Veiligheidsinstructies voorafgaand aan het werk

- De machine heeft andere balans-, gewicht en verwerkingseigenschappen dan sommige andere types werktuigen. Lees deze *gebruikershandleiding* en zorg ervoor dat u deze begrijpt voordat u de machine in gebruik neemt. Zorg ervoor dat u vertrouwd raakt met alle bedieningsorganen en weet hoe u de motor snel kunt stoppen.
- Laat kinderen of personen die geen instructie hebben ontvangen, de machine nooit gebruiken of onderhoudswerkzaamheden daaraan verrichten. Plaatselijke voorschriften kunnen nadere eisen stellen aan de leeftijd van degene die met de machine werkt. De eigenaar is verantwoordelijk voor de instructie van alle bestuurders en technici.
- Zorg ervoor dat u vertrouwd raakt met de bedieningsorganen en de veiligheidssymbolen, en weet hoe u de machine veilig kunt gebruiken.
- Stop de machine, zet de motor af, verwijder het sleuteltje (indien aanwezig) en wacht totdat alle bewegende onderdelen tot stilstand zijn gekomen voordat u de bestuurderspositie verlaat. Laat de machine afkoelen voordat u deze afstelt, schoonmaakt, stalt of er servicewerkzaamheden aan verricht.
- Zorg ervoor dat u weet hoe u de machine en de motor snel kunt stoppen.
- Controleer de aanwezigheid en goede werking van de dodemansinrichtingen, veiligheidsschakelaars en beveiligingsmiddelen. Gebruik de machine uitsluitend als deze naar behoren werken.
- Inspecteer het terrein waarop u de machine gaat gebruiken en verwijder voorwerpen die de machine kan uitwerpen.
- Laat alle veiligheidsschermen en veiligheidsvoorzieningen op hun plaats. Als veiligheidsschermen, veiligheidsvoorzieningen of stickers onleesbaar zijn of ontbreken, moet u deze herstellen of vervangen voordat u de machine gaat gebruiken.

**Opmerking:** U moet een 1/3 werktuig of scherm gebruiken aan het voorste 1/3 deel van de laadzone van het Workman voertuig wanneer u de topdresser gebruikt.

- Draai losse moeren, bouten en schroeven vast zodat het veilig is om de machine te gebruiken. Controleer of de machineonderdelen op hun plaats vastzitten.
- Controleer of uw voertuig geschikt is voor het gebruik met een werktuig van dit gewicht; neem contact op met de fabrikant of de leverancier van het voertuig.

## Tijdens gebruik

### Veiligheid tijdens het werk

- De eigenaar/bestuurder is verantwoordelijk voor ongevallen die kunnen leiden tot lichamelijk letsel en materiële schade, en hij kan zulke ongevallen voorkomen.
- Draag geschikte kleding en uitrusting, zoals oogbescherming, een lange broek, stevige schoenen met een gripvaste zool en gehoorbescherming. Draag lang haar niet los en draag geen losse kleding of juwelen.
- Gebruik de machine niet als u ziek, moe of onder de invloed van alcohol, medicijnen of drugs bent.
- Geef uw volledige aandacht als u de machine gebruikt. Zorg ervoor dat u met niets anders bezig bent waardoor u kunt worden afgeleid, anders kan er letsel ontstaan of kan eigendom worden beschadigd.
- Gebruik de machine niet als u moe, ziek of onder de invloed van alcohol of drugs bent.
- Houd uw handen en voeten uit de hopper.
- Blijf zitten wanneer het voertuig in beweging is.
- Let goed op als u de machine gebruikt. Als u nalaat het voertuig veilig te gebruiken, kan dit leiden tot een ongeluk, omkantelen van het voertuig en ernstig lichamelijk of dodelijk letsel. Rijd voorzichtig en doe het volgende om te voorkomen dat de machine kantelt of dat u de controle over de machine verliest:
  - Ga zeer voorzichtig te werk, verminder uw snelheid en blijf op een veilige afstand van zandkuilen, greppels, waterpartijen, hellingen, onbekend terrein en andere gevarenezones.
  - Matig de snelheid als u met een geladen machine over oneffen terrein rijdt. Anders kan de machine onstabiel worden.
  - Gebruik de machine uitsluitend bij goede zichtbaarheid zodat u uit de buurt van kuilen en verborgen gevaren kunt blijven.
  - Kijk achterom en omlaag voordat u achteruitrijdt om er zeker van te zijn dat de weg vrij is.

- Wees voorzichtig bij het naderen van blinde hoeken, struiken, bomen, en andere objecten die uw zicht kunnen belemmeren.
- Ga voorzichtig te werk als u op een steile helling werkt. Rij hellingen in een rechte lijn op en af. Verminder de snelheid als u een scherpe bocht maakt of draait op een helling. Draai indien mogelijk nooit op een helling.
- Wees extra voorzichtig als u werkt op een nat oppervlak, bij hogere snelheden of zwaar belast is. Stoppen kost meer tijd als het voertuig zwaar belast is. Schakel naar een lagere versnelling voordat u een helling op- of afrijdt.
- Vermijd plotseling stoppen en starten. Schakel niet van vooruit in achteruit of andersom zonder volledig te stoppen.
- Maak geen scherpe bochten en vermijd abrupte manoeuvres of andere riskante handelingen tijdens het rijden, waardoor u de controle kunt verliezen.
- Wees u bewust van uw omgeving tijdens het draaien of achteruitrijden van de machine. Zorg ervoor dat het gebied vrij is en houd omstanders uit het werkgebied. Rij langzaam.
- De machine is uitsluitend ontworpen voor terreingebruik. De maximale aanbevolen snelheid zonder lading is 24 km per uur.
- Verminder uw snelheid en wees voorzichtig als u een bocht maakt of wegen en voetpaden oversteekt met de machine. Verleen altijd voorrang.
- Kijk altijd uit voor laag overhangende objecten zoals boomtakken, deurposten en voetgangersbruggen en zorg dat u zulke obstakels niet raakt. Let erop dat er voldoende ruimte boven uw hoofd is, zodat het voertuig zonder problemen kan passeren en uw hoofd niets raakt.
- Gebruik de machine enkel bij een goede zichtbaarheid en in geschikte weersomstandigheden. Gebruik de machine niet als het kan bliksemen.
- Als u niet zeker weet of u de machine veilig kunt gebruiken, moet u het werk staken en de bedrijfsleiding om advies vragen.
- Laat de machine niet onbeheerd achter terwijl het voertuig in bedrijf is.
- Vervoer geen lading die zwaarder is dan het maximale gewicht van het voertuig.
- De stabiliteit van ladingen kan verschillen, hoge ladingen hebben bijvoorbeeld een hoger zwaartepunt. Verminder indien nodig het maximale laadgewicht om te zorgen voor een betere stabiliteit.
- Doe het volgende om te voorkomen dat de machine kantelt:
  - Houd de hoogte en het gewicht van de lading zorgvuldig in de gaten. Hoge en zware ladingen kunnen het risico op kantelen doen toenemen.
  - Verdeel de lading gelijkmatig, zowel in de lengte- als de breedterichting.
  - Wees voorzichtig tijdens het draaien en voorkom onveilige manoeuvres.
  - Zorg er altijd voor dat de machine op het voertuig is aangesloten voordat u gaat laden.
  - Plaats geen grote of zware objecten in de hopper. Hierdoor kunnen de transportband en de rollen beschadigd raken. Zorg er ook voor dat de lading een uniforme textuur heeft. De machine kan onverwacht kleine stenen in het zand uitwerpen.
- Doe het volgende voordat u de bestuurdersstoel verlaat:
  - Parkeer de machine op een horizontaal oppervlak.
  - Zet de hydraulische bediening van de machine uit.
  - Stel de parkeerrem in werking.
  - Zet de motor uit en verwijder het sleuteltje (indien aanwezig).
  - Wacht totdat alle bewegende onderdelen tot stilstand zijn gekomen.
- Ga niet achter de machine staan tijdens het lossen.
- De topdresser lossen of loskoppelen van het voertuig dient op een vlakke ondergrond te gebeuren.
- Schakel het werktuig uit als u mensen, voertuigen, kruispunten of zebrapaden nadert.

## Veiligheid op hellingen

- Bekijk de specificaties van het voertuig om er zeker van te zijn dat u het niet gebruikt op te steile hellingen.
- Het maaien op hellingen is een belangrijke factor bij ongelukken waarbij de controle over de machine wordt verloren of deze omkantelt. Dit kan ernstig of dodelijk letsel veroorzaken. De bestuurder is verantwoordelijk voor een veilig gebruik van de machine op hellingen. Gebruik van de machine op hellingen vereist altijd extra voorzichtigheid.
- De gebruiker moet het terrein inspecteren en de condities beoordelen om te bepalen of de machine veilig kan worden gebruikt op een helling. Gebruik altijd uw gezond verstand en uw



beoordelingsvermogen wanneer u dit onderzoek uitvoert.

- De gebruiker moet de onderstaande instructies doornemen voordat hij/zij de machine op hellingen gaat gebruiken. Neem de gebruiksomstandigheden op die dag in overweging om te bepalen of u de machine op het terrein gaat gebruiken. Veranderingen in het terrein kunnen ertoe leiden dat de machine zich anders gedraagt op een helling.
- Vermijd starten, stoppen of bochten maken op hellingen. Voorkom dat u plotseling de snelheid of de rijrichting van de machine moet veranderen. Keer traag en geleidelijk om.
- Gebruik de machine niet in omstandigheden waarin u niet zeker bent van de tractie, het stuurgedrag of de stabiliteit.
- Verwijder of markeer obstakels zoals greppels, putten, geulen, hobbels, stenen en andere verborgen gevaren. In hoog gras zijn obstakels niet altijd zichtbaar. De machine kan omslaan op oneffenheden in het terrein.
- Denk eraan dat de machine tractie kan verliezen doordat u bergafwaarts, op nat gras of dwars op een helling maait. Als de aandrijfwielen tractie verliezen, kan de machine gaan schuiven en kunt u de controle over de remmen en het stuur verliezen.
- Wees uiterst voorzichtig als u de machine gebruikt in de buurt van steile hellingen, greppels, oevers, waterpartijen of andere gevaren. De machine kan plotseling omslaan als een wiel over de rand komt, of als de rand instort. Zorg voor een veilige afstand tussen de machine en een gevarezone.

## Gebruik van de machine

1. Neem plaats op de bestuurdersstoel en stel de parkeerrem in werking.
2. Schakel de aftakas (indien aanwezig) uit en zet de gashendel (indien aanwezig) op UIT.
3. Zet de hydraulische klephendel voor het Workman voertuig op UIT.
4. Stel de transmissie als volgt in:
  - Als uw Workman voertuig een manuele transmissie heeft, moet u de schakelhendel in de NEUTRAALSTAND zetten en de koppelingshendel indrukken.
  - Als uw Workman voertuig een automatische transmissie heeft, zet u de schakelhendel in de PARKEERSTAND.
5. Breng het sleuteltje aan en draai het naar rechts om de motor te starten. Laat het sleuteltje los zodra de motor start.

6. Oefen op het starten, besturen en stoppen van het Workman voertuig. Zorg ervoor dat u altijd de *Gebruikershandleiding* van het Workman voertuig gelezen en begrepen hebt voordat u deze machine gebruikt.
7. Controleer of de band vlot draait voordat u materiaal in de hopper brengt.
8. Plaats zand of ander topdressmateriaal in de hopper. Er kan maximaal 0,5 m<sup>3</sup> materiaal in de hopper. Zand weegt doorgaans 1,6 kg/l; als u meer dan 635 tot 680 kg zand in de hopper laadt, kan het Workman voertuig overbeladen zijn.

**Belangrijk:** Als andere werktuigen, zoals het zwaar uitgevoerde trekframe, op het Workman voertuig gemonteerd zijn bij gebruik van de topdresser, dient het gewicht van deze werktuigen afgetrokken te worden van het laadvermogen van de hopper.

Om het totale gewicht van uw werktuigen te bepalen, kunt u de achterbanden op een weegschaal plaatsen. **Het maximale laadvermogen van de achteras van de Workman 3000/4000 serie is 1179 kg, en van de Workman HD serie 1372 kg.**

### **▲ GEVAAR**

**Wees erop bedacht dat een zware lading de remweg verlengt en de mogelijkheid vermindert om snel te draaien zonder om te slaan.**

**Rijden of topdressen met een volledige lading kan het zand doen verschuiven. Dit gebeurt meestal als u draait, een helling op- of afrijdt, plotseling uw snelheid wijzigt of als u over oneffen terrein rijdt. Een schuivende lading kan tot gevolg hebben dat het voertuig omslaat.**

**Wees voorzichtig bij het rijden of topdressen met een volledige lading.**

**De algemene regel is dat het gewicht van de lading zowel van voren naar achteren als van rechts naar links gelijkmatig moet worden verdeeld.**

**Kantel de laadbak van de topdresser nooit om onderhoud uit te voeren als zich materiaal in de hopper bevindt. Kantel de laadbak van de topdresser enkel als de hopper leeg is.**

9. Rijden naar het te behandelen gebied.

- Stel het laadklepdoseermechanisme in op de gewenste dosis. Borg de stand met de zwarte knop.
- Beweeg de hendel naar de LO-stand. Kies de gewenste rijsnelheid en begin te rijden. Zie [Zandgebruiksdosis \(bladz. 18\)](#).
- Op voertuigen met een serienummer lager dan 239999999 moet u de externe hydraulische hendel in de stand DRAAIEN trekken. Op voertuigen met een serienummer van 240000001 en hoger moet u de hydraulische hefhendel borgen in de voorste stand; de machine begint dan met topdressen.

## De hopper laden

- Gebruik het werkblad voor het voorbelastingsgewicht om het gewicht van de bestuurder, de passagier (indien aanwezig) en de machine te berekenen:

### Werkblad voor voorbelastingsgewicht

Gewicht van bestuurder	_____ kg	_____ (lb)
Gewicht van passagier (indien aanwezig)	(+) _____ kg	(+) _____ (lb)
Leeggewicht van machine	(+) 367 kg	(+) 808 (lb)
Voorbelastingsgewicht	(=) _____ kg	(=) _____ (lb)

- Gebruik dan het werkblad voor de lading van het materiaal voor de hopper om het gewicht van het materiaal te berekenen dat u in de hopper kunt laden:

**Opmerking:** Doorgaans weegt droog zand 1602 kg/m<sup>3</sup> en nat zand 1922 tot 2082 kg/m<sup>3</sup>.

**Opmerking:** Er kan maximaal 0,5 m<sup>3</sup> materiaal in de hopper.

### Werkblad voor de lading van het materiaal voor de hopper

Nominale inhoud van het Workman voertuig	_____ kg	_____ (lb)
Voorbelastingsgewicht	(-) _____ kg	(-) _____ (lb)

### Werkblad voor de lading van het materiaal voor de hopper (cont'd.)

Lading materiaal voor hopper	(=) _____ kg	(=) _____ (lb)
------------------------------	--------------	----------------

- Verdeel het materiaal gelijkmatig in de hopper, zowel in de lengte- als de breedterichting.

**Belangrijk:** Rijden of topdressen met een volledige lading kan het zand doen verschuiven. Dit gebeurt meestal als u draait, een helling op- of afrijdt, plotseling uw snelheid wijzigt of als u over oneffen terrein rijdt. Een schuivende lading kan tot gevolg hebben dat de machine omkantelt. Wees voorzichtig bij het rijden of topdressen met een volledige lading.

**Belangrijk:** Wees erop bedacht dat een zware lading de remweg verlengt en de mogelijkheid vermindert om snel te draaien zonder om te slaan.

## Zandgebruiksdosis

De gebruikte dosis zand is afhankelijk van de instelling van de laadklep en de versnelling/bereikinstelling. Zand varieert naargelang vochtigheid en grofheid (korrelgrootte), wat een invloed heeft op de dosis. U dient rekening te houden met deze factoren wanneer u de benodigde hoeveelheid zand voor de toepassing bepaalt. Test een klein gebied om de juiste dosis te bepalen. Om de dosis te vergroten, opent u de laadklep verder of schakelt u het Workman voertuig naar een lagere versnelling.

**Opmerking:** Bij voertuigen met serienummers 240000001 en hoger verlaagt de zandgebruiksdosis als u het voertuig keert. Vermijd scherpe bochten bij het topdressen.

Om te garanderen dat alle greens op dezelfde manier behandeld worden, moet u een toerenteller en/of gashendel gebruiken voor een constant toerental bij het topdressen.

## ▲ WAARSCHUWING

Als het voertuig op een helling omslaat of gaat rollen, kan dit ernstig letsel veroorzaken.

Als de motor afslaat of het voertuig vaart verliest op een helling, mag u nooit proberen het voertuig te draaien.

Rij een helling altijd langzaam achterwaarts in een rechte lijn af.

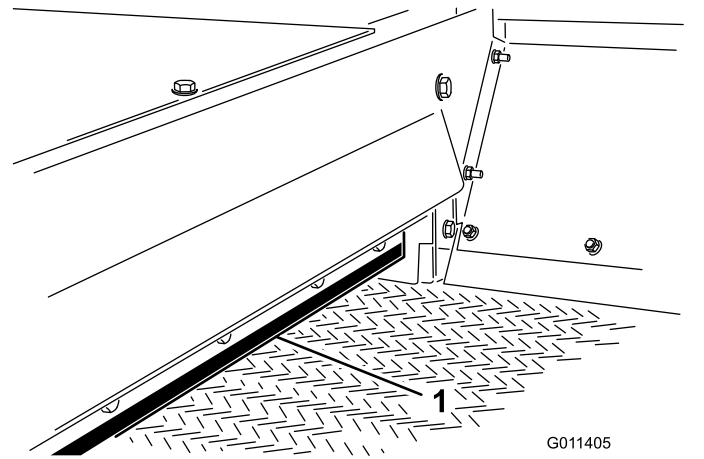
Rij niet achterwaarts een helling af met de versnelling in de neutraalstand of het koppelingspedaal ingetrapt terwijl u uitsluitend de remmen gebruikt.

Rust de bovenkant van de hopper nooit uit met zijplanken of panelen om de capaciteit te verhogen. Het bijkomende gewicht zal het voertuig doen omkantelen of over de kop gaan, wat tot ernstig letsel leidt.

Rij niet zijwaarts tegen een helling aan; rij recht naar boven en beneden. Draai niet op een helling. Geleidelijk vertragen en versnellen. Als u abrupt van snelheid verandert, kan de machine omkantelen.

## Vorzorgsmaatregelen met betrekking tot het gebruik van zand

De machine is uitgerust met een flexibele laadkleprand (Figuur 21) en een veiligheidsveer om te voorkomen dat brokken zand of stenen tijdens bedrijf vast komen te zitten. Om een lange levensduur van de band te garanderen, zeeft u het zand of controleert u het op stenen met scherpe randen die de transportband kunnen beschadigen.



Figuur 21

1. Laadkleprand

## Vorbereiden voor gebruik van de machine bij koud weer

U kunt de machine gebruiken bij koud weer. U kunt de machine onder bepaalde beperkingen gebruiken om een mengsel van zout/zand aan te brengen op het wegdek om ijsvorming tegen te gaan. Het materiaal van de PVC transportband wordt erg stijf in koud weer en er is meer vermogen nodig om de band te gebruiken. De band gaat ongeveer 50% minder lang mee als hij gebruikt wordt bij temperaturen onder 5°C.

**Belangrijk:** Gebruik de topdresser niet bij temperaturen van -7°C of lager.

1. Verhoog de spanning van de band door de veercompressie af te stellen tot 101 mm; zie [De ketting van de transportband aanspannen](#) (bladz. 22).
2. Laat de band lopen voordat u de hopper laadt met materiaal om er zeker van te zijn dat het systeem van de band vrij beweegt.

**Belangrijk:** Als de band/aandrijfrol slijpt, kan de band of rol worden beschadigd.

**Belangrijk:** Voordat u de machine gebruikt in warm weer, moet u de bandspanning afstellen op een veercompressie van 112 mm.

## Na gebruik

### Veiligheid na het werk

- Stop de machine, zet de motor af, verwijder het sleuteltje (indien aanwezig) en wacht totdat alle bewegende onderdelen tot stilstand zijn gekomen

voordat u de bestuurderspositie verlaat. Laat de machine afkoelen voordat u deze afstelt, schoonmaakt, stalt of er servicewerkzaamheden aan verricht.

- Zet de hydraulische bediening van de machine uit wanneer u de machine vervoert of deze niet gebruikt.
- Zorg ervoor dat alle onderdelen van de machine in goede staat verkeren en alle bevestigingselementen stevig vastzitten.
- Vervang versleten, beschadigde en ontbrekende stickers.

# Onderhoud

**Opmerking:** Bepaal vanuit de normale bedieningspositie de linker- en rechterzijde van de machine.

**Opmerking:** Download het elektrische of hydraulische schema gratis op [www.Toro.com](http://www.Toro.com); u kunt uw machine zoeken via de link Handleidingen op de hoofdpagina.

## Veiligheid bij onderhoud

- Doe het volgende voordat u de bestuurdersstoel verlaat:
  - Parkeer de machine op een horizontaal oppervlak.
  - Zet de hydraulische bediening van de machine uit.
  - Stel de parkeerrem in werking.
  - Zet de motor uit en verwijder het sleuteltje (indien aanwezig).
  - Wacht totdat alle bewegende onderdelen tot stilstand zijn gekomen.
- Laat de onderdelen van de machine afkoelen voordat u onderhoudswerkzaamheden uitvoert.
- Verricht onderhoudswerkzaamheden uitsluitend volgens de instructies in deze handleiding. Indien belangrijke reparaties nodig zijn of hulp is vereist, moet u contact opnemen met een erkende Toro dealer.
- Zorg ervoor dat alle moeren, bouten en schroeven goed zijn vastgedraaid zodat u veilig met de machine kunt werken.
- Voer indien mogelijk geen onderhoudswerkzaamheden uit als de motor draait. Blijf uit de buurt van bewegende onderdelen.
- De spanning van de ketting niet controleren of aanpassen terwijl de motor van het voertuig loopt.
- Haal voorzichtig de druk van onderdelen met opgeslagen energie.
- Ondersteun de machine met assteunen als u onder de machine werkt.
- Zorg dat alle schermen zijn geplaatst nadat u onderhoud hebt verricht aan de machine of nadat u deze hebt afgesteld.
- Zorg ervoor dat alle onderdelen van de machine in goede staat verkeren en alle bevestigingselementen stevig vastzitten.
- Vervang versleten of beschadigde stickers.
- Om veilige en optimale prestaties van de machine te verkrijgen, moet u ter vervanging alleen originele Toro-onderdelen gebruiken. Gebruik ter vervanging nooit onderdelen van andere fabrikanten, omdat dit gevaarlijk kan zijn en de productgarantie hierdoor kan vervallen.

## Aanbevolen onderhoudsschema

Onderhoudsinterval	Onderhoudsprocedure
Bij elk gebruik of dagelijks	• Hydraulische slangen en leidingen controleren
Om de 40 bedrijfsuren	• De positie en slijtage van de borstel controleren.
Om de 200 bedrijfsuren	• Alle smeernippels smeren.

## Procedures voorafgaande aan onderhoud

### Vorbereidingen voor onderhoudswerkzaamheden

1. Zet de machine uit door het volgende te doen:

- 239999999 en lager: zet de hydraulische klephendel op UIT.
  - 240000001 en hoger: zet de hydraulische hefhendel op UIT.
2. Plaats de machine op een horizontaal oppervlak.
  3. Stel de parkeerrem van het Workman voertuig in werking, schakel de motor uit, verwijder het contactsleuteltje en wacht totdat alle bewegende delen tot stilstand zijn gekomen voordat u de bestuurdersstoel verlaat.

# Smering

## Aanbevolen smeervet

Nr. 2 smeervet op lithiumbasis

## Lagers en lagerbussen smeren

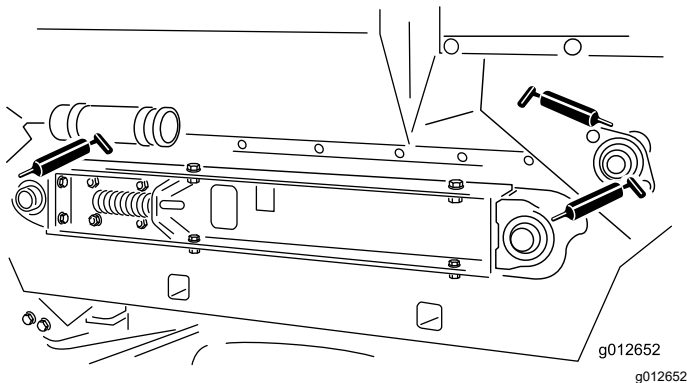
**Onderhoudsinterval:** Om de 200 bedrijfsuren/Jaarlijks (houd hierbij de kortste periode aan)

1. Volg de procedure die wordt beschreven in [Voorbereidingen voor onderhoudswerkzaamheden](#) (bladz. 21).
2. Smeer elke smeernippel die wordt beschreven in de smeernippeltabel met het gespecificeerde smeermiddel.

### Smeernippeltabel

Locatie	Aantal
Lager van rolas ( <a href="#">Figuur 22</a> )	4
Lager van borstelras ( <a href="#">Figuur 22</a> )	1

**Belangrijk:** Smeer de lagers om een kleine gelekte hoeveelheid te behouden tussen lagers en behuizingen. Te veel vet kan oververhitting veroorzaken of de pakkingen beschadigen.



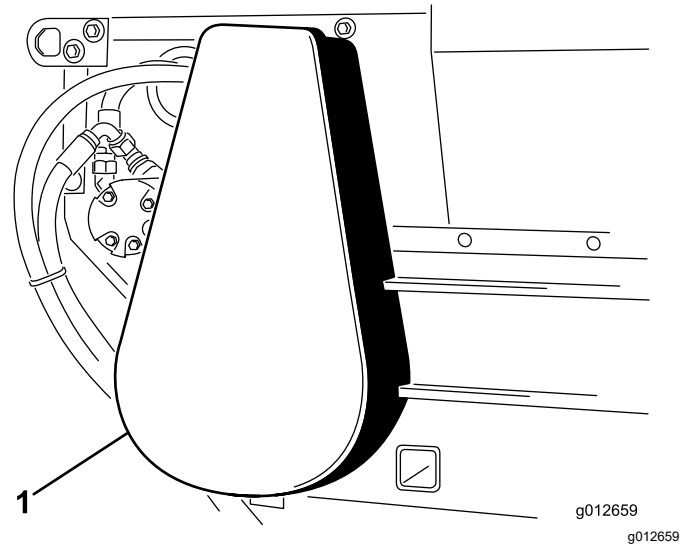
Figuur 22

**Opmerking:** De aandrijfkettingen niet smeren tenzij deze stijf worden vanwege roest. Als de ketting gaat roesten, moet u deze licht smeren met een droog smeermiddel. Dit verkleint de kans dat er zich zand ophoopt of dat ander topdressingmateriaal aan de ketting blijft plakken.

# Onderhoud riemen

## De ketting van de transportband aanspannen

1. Volg de procedure die wordt beschreven in [Voorbereidingen voor onderhoudswerkzaamheden](#) (bladz. 21).
2. Verwijder het kettingdeksel ([Figuur 23](#)).

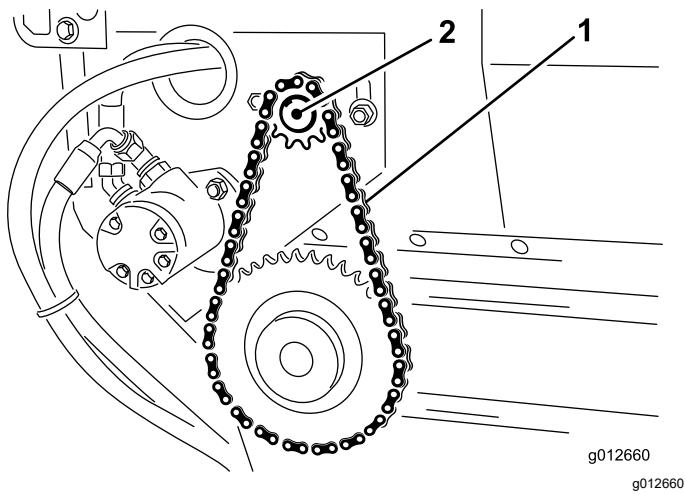


Figuur 23

1. Kettingdeksel

3. Zet de bouten en moeren los waarmee de motor en de tandwielen aan het hoofdframe zijn bevestigd ([Figuur 24](#)).
4. Draai de motor en de tandwielen ([Figuur 24](#)) in de montagesleuven tot de ketting van de transportband een speling heeft van 3,2 mm.

**Belangrijk:** Trek de ketting niet te strak of hij zal vroegtijdig slijten. Zorg er ook voor dat de ketting niet te los gespannen is, want dit zorgt ervoor dat het tandwiel slijt.



**Figuur 24**

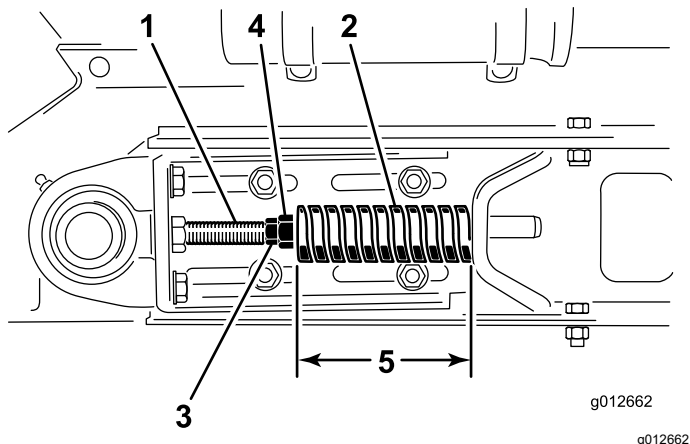
1. Ketting van transportband 2. Motor en tandwielen

5. Draai de bevestigingsbouten vast (Figuur 24).
6. Plaats het kettingdeksel (Figuur 23).

## De transportband aanspannen

Als de transportband juist afgesteld is, moet de samengedrukte lengte van de spanveren 112 mm bedragen. Stel de transportband als volgt af:

1. Leeg de hopper.
2. Volg de procedure die wordt beschreven in [Voorbereidingen voor onderhoudswerkzaamheden](#) (bladz. 21).
3. Draai de achterste contraoer los (Figuur 25).



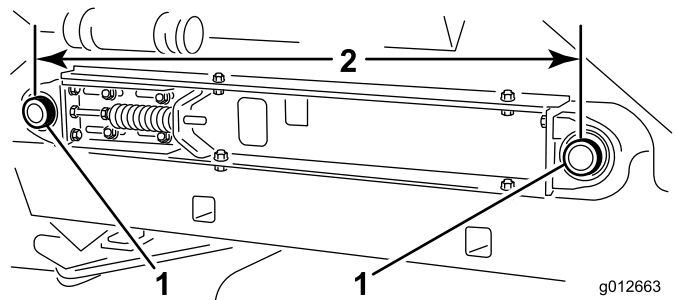
**Figuur 25**

1. Spanstang 4. Contraoer (achterste)  
2. Drukveer 5. Veercompressie 112 mm  
3. Contraoer (voorste)

4. Stel de voorste contraoer af tot de drukveer 112 mm lang is.

5. Draai de achterste contraoer vast.
6. Herhaal stap 3 tot 5 aan de andere kant van de machine.
7. Meet de afstand tussen de middelpunten van de rollassen van de band aan elke kant van de machine om te controleren of de afmetingen gelijk zijn (Figuur 26).

De afstand moet ongeveer 895 mm bedragen.



**Figuur 26**

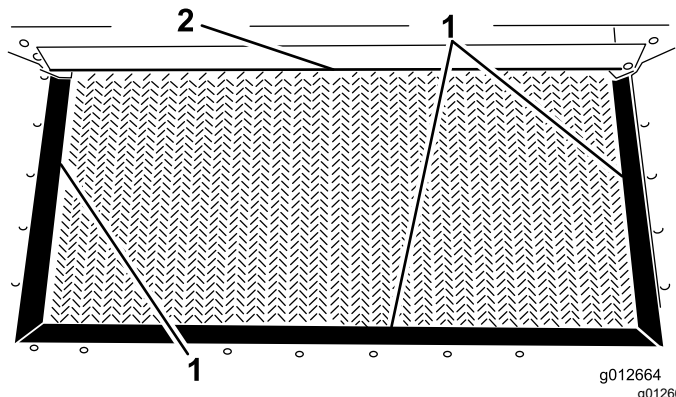
1. Rolassen van band 2. 895 mm

## De transportband vervangen

### De machine voorbereiden

1. Leeg de hopper.
2. Volg de procedure die wordt beschreven in [Voorbereidingen voor onderhoudswerkzaamheden](#) (bladz. 21).
3. Controleer de afdichtingen van de hopper en de laadkleprand op slijtage of gescheurde randen (Figuur 27).

Vervang versleten of beschadigde onderdelen om de juiste werking van de nieuwe transportband te garanderen.

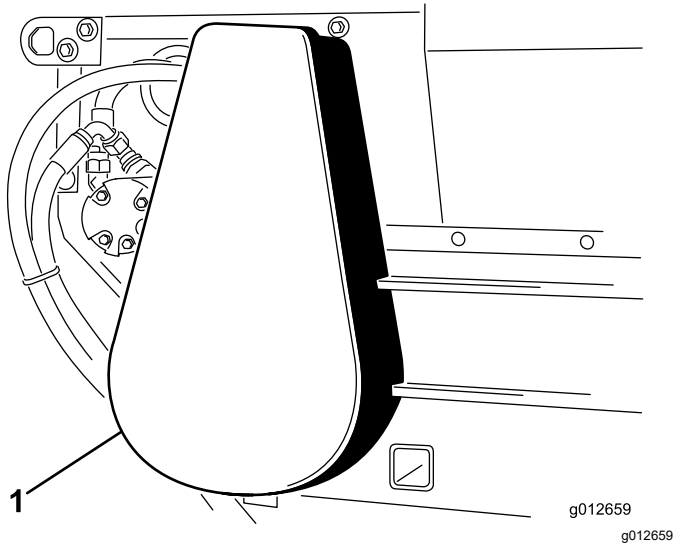


**Figuur 27**

1. Afdichting van de hopper 2. Laadkleprand

## De ketting van de transportband verwijderen

1. Verwijder het kettingdeksel (Figuur 28).

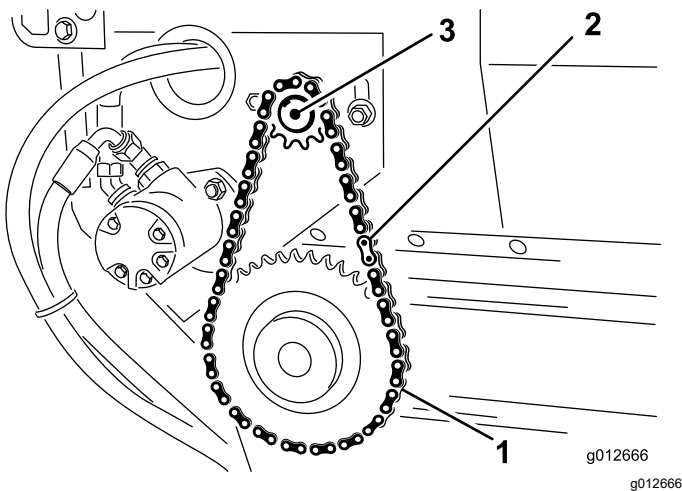


Figuur 28

1. Kettingdeksel

2. Verwijder de sluitschakel uit de ketting en haal de ketting van het kleine tandwiel (Figuur 29).

Maak indien nodig de montagebouten van de motor los om de sluitschakel te verwijderen.

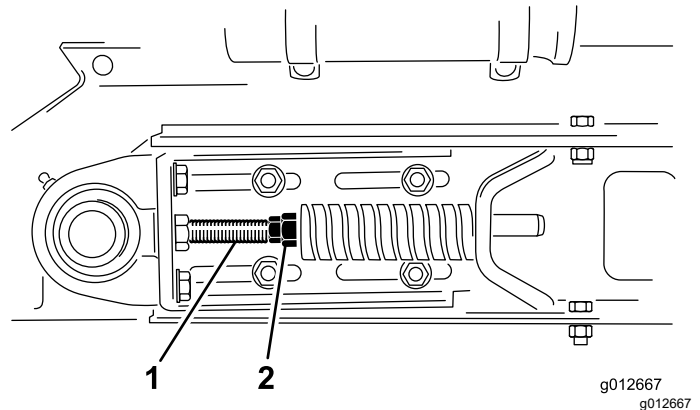


Figuur 29

1. Aandrijfketting
2. Sluitschakel
3. Motor

## De glijband demonteren

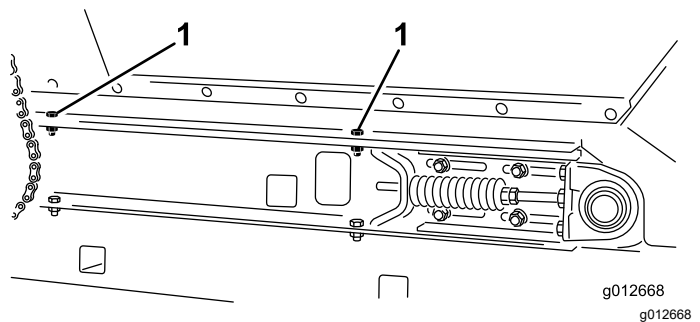
1. Maak de voorste en achterste contraoeren op de spanstang los om de spanning van de veer te halen (Figuur 30).



Figuur 30

1. Spanstangen
2. Contraoer

2. Verwijder aan elke kant van de machine 2 inbusbouten, 2 ringen en 2 borgmoeren waarmee de hopper aan de glijframerails zijn bevestigd (Figuur 31).



Figuur 31

Rechterzijde afgebeeld

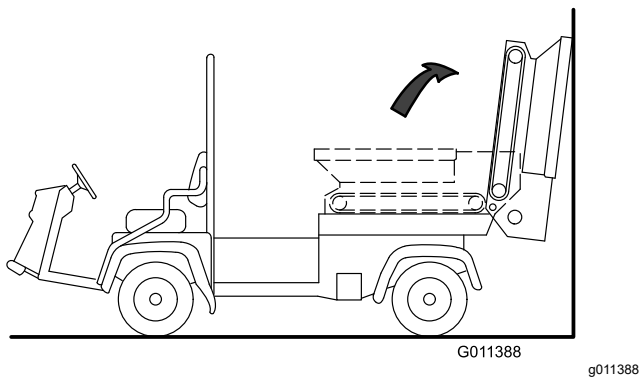
1. Inbusbouten (hopperbevestiging)

3. Kantel de hopper naar achteren en laat hem rusten tegen een muur, paal, ladder, enz. (Figuur 32).

**Belangrijk:** Laat de hopper niet rusten tegen de achterkant van de machine om te voorkomen dat de borstel of de hydraulische koppelingen worden beschadigd.

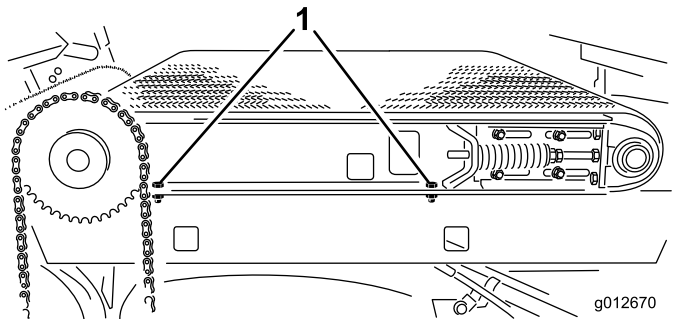
Zorg ervoor dat de hopper voorbij het midden gekanteld is en/of vastgemaakt aan een wand of paal om te voorkomen dat de hopper per ongeluk op het werkgebied valt (Figuur 32).





**Figuur 32**

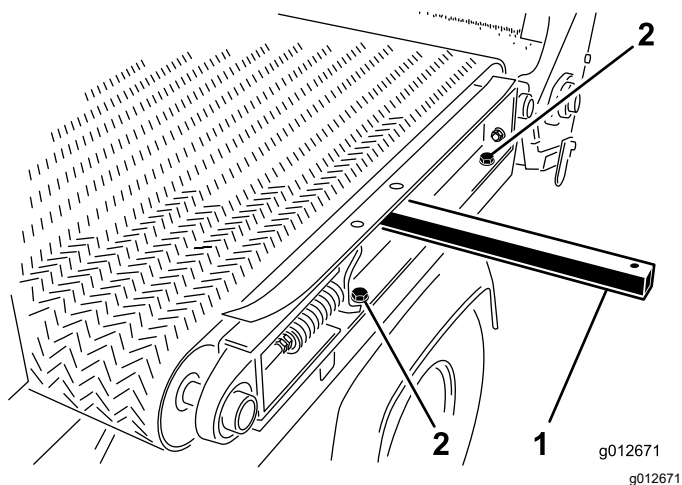
4. Maak aan de rechterkant van de machine 2 inbusbouten los waarmee de glijframerail is bevestigd aan het rechter spatscherm (Figuur 33). Zorg ervoor dat de inbusbouten voldoende los zijn opdat de glijband kan worden gekanteld.



**Figuur 33**

1. Inbusbouten (glijframeraime)

5. Maak aan de linkerkant van de machine 2 inbusbouten en 2 ringen los waarmee de glijframerail is bevestigd aan het linker spatscherm (Figuur 34).



**Figuur 34**

1. Hefstang
2. Inbusbouten (glijframeraime)

## De band verwijderen

Snij de band door en verwijder hem van de rollen.

## De riem monteren

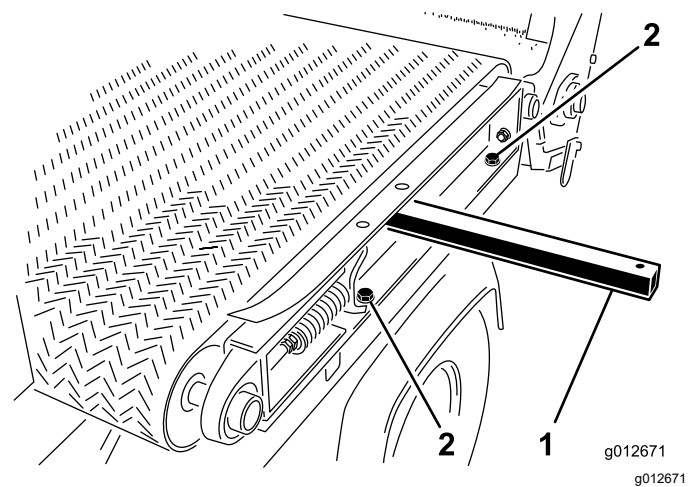
1. Plaats een hefstang door de opening aan de linker glijframerail en breng de hefstang omhoog om de framerail lichtjes te kantelen; zie Figuur 34 in De glijband demonteren (bladz. 24).
2. Monteer de band zo ver mogelijk over de hefstang en de rollen.
3. Breng kunststof bandgereedschap aan tussen de rollen en de band.

Draai de rollen tot het gereedschap zich aan de buitenkant van de rol bevindt. Breng het gereedschap aan voorbij de ribbel in het midden van de band.

4. Schuif de band en het gereedschap verder op de rollen tot de band centraal op de rollen ligt.
5. Verwijder het bandgereedschap.
6. Lijn de band zo uit dat de ribbel in de uitlijningsgroef van de rollen loopt.

## De glijband monteren

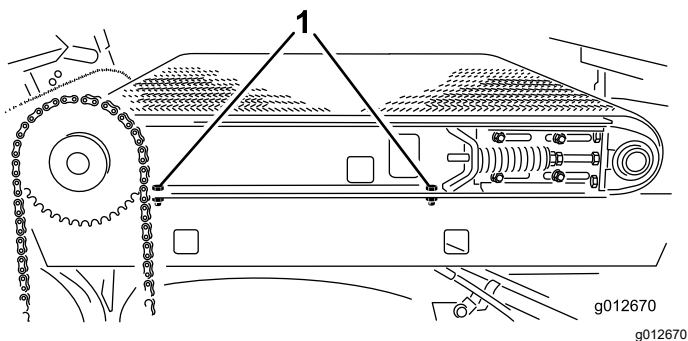
1. Monteer de glijframerail aan het linker spatscherm aan de linkerkant van de machine (Figuur 35); gebruik hierbij de 2 inbusbouten en 2 ringen die u hebt verwijderd in De glijband demonteren (bladz. 24) en maak de inbusbouten vast.



**Figuur 35**

1. Hefstang
2. Inbusbouten (glijframeraime)

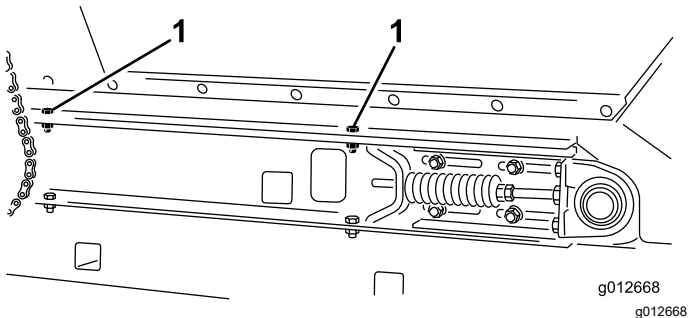
2. Maak aan de rechterkant van de machine 2 inbusbouten vast waarmee de glijframerail is bevestigd aan het rechter spatscherm (Figuur 36).



**Figuur 36**

1. Inbusbouten (glijframerame)

3. Draai de hopper voorzichtig naar beneden op de glijfram rails; zie [Figuur 32 van De glijband demonteren \(bladz. 24\)](#).
4. Bevestig de hopper aan de glijfram rails aan elke kant van de machine ([Figuur 37](#)); gebruik hierbij de 2 inbusbouten, 2 ringen en 2 borgmoeren die u hebt verwijderd in [De glijband demonteren \(bladz. 24\)](#).



**Figuur 37**

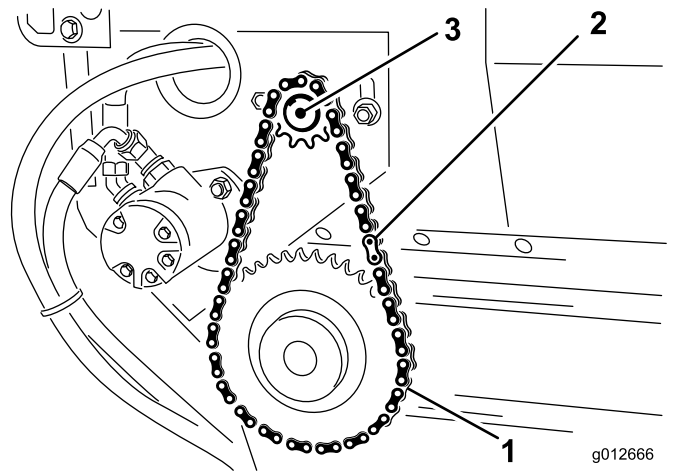
Rechterzijde afgebeeld

1. Inbusbouten (hopperbevestiging)

5. Span de transportband aan; zie [De transportband aanspannen \(bladz. 23\)](#).

## De ketting van de transportband monteren

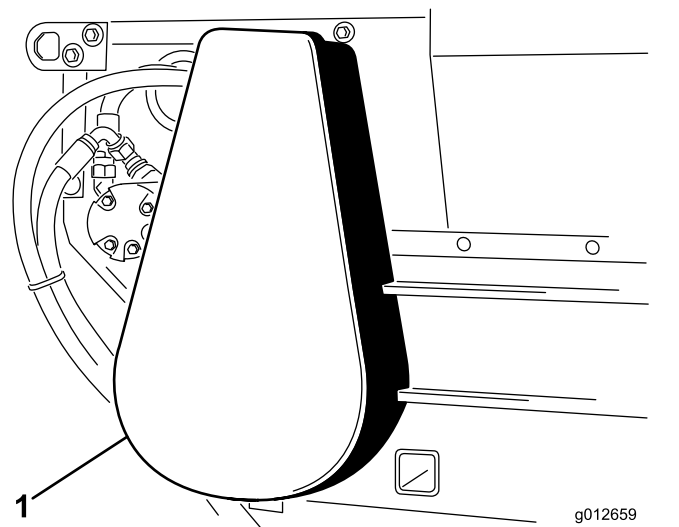
1. Monteer de ketting op het kleine tandwiel en bevestig de ketting met de sluitschakel ([Figuur 38](#)).



**Figuur 38**

1. Aandrijfketting
2. Sluitschakel
3. Motor

2. Als u de montagebouten van de motor losmaakt, moet u de ketting van de transportband aanspannen; zie [De ketting van de transportband aanspannen \(bladz. 22\)](#).
3. Plaats het kettingdeksel ([Figuur 39](#)).



**Figuur 39**

1. Kettingdeksel

# Onderhoud hydraulisch systeem

## Veiligheid van het hydraulische systeem

- Waarschuw onmiddellijk een arts als er hydraulische vloeistof is geïnjecteerd in de huid. Geïnjecteerde vloeistof moet binnen enkele uren operatief worden verwijderd door een arts.
- Controleer of alle hydraulische slangen en leidingen in goede staat verkeren en alle hydraulische aansluitingen en fittings stevig vastzitten voordat u druk zet op het hydraulische systeem.
- Houd lichaam en handen uit de buurt van kleine lekpaten of spuitmonden waaruit onder hoge druk hydraulische vloeistof ontsnapt.
- U kunt lekken in het hydraulische systeem opsporen met behulp van karton of papier.
- Hef alle druk in het hydraulische systeem op veilige wijze op, voordat u werkzaamheden gaat verrichten aan het hydraulische systeem.

## Hydraulische slangen en leidingen controleren

**Onderhoudsinterval:** Bij elk gebruik of dagelijks

De hydraulische leidingen en slangen controleren op lekkages, kinken, loszittende steunen, slijtage, loszittende aansluitingen, slijtage door weersinvloeden en de inwerking van chemicaliën. Voer alle noodzakelijke reparaties uit voordat u de machine weer in gebruik neemt.

# Onderhoud van de borstel

## De positie en slijtage van de borstel controleren

**Onderhoudsinterval:** Om de 40 bedrijfsuren

De borstel moet voldoende contact maken met de transportband om topdressingmateriaal te verspreiden, maar hij mag de draaiing van de borstel niet belemmeren. Tussen de transportband en de borstel kunt u een stuk stijf papier steken om de afstelling te controleren.

1. Steek een stuk hard papier tussen de transportband en de borstel om de afstelling van de borstel te controleren.
2. Controleer of de borstel dezelfde hoogte heeft in de breedterichting.
3. Controleer de conditie van de borstelharen.

Als de haren overmatig versleten zijn, moet u de borstel vervangen. Als de haren ongelijkmatige versleten zijn, moet u de borstel vervangen of de positie van de borstel aanpassen; zie [De positie van de borstel afstellen \(bladz. 27\)](#).

## De positie van de borstel afstellen

**Opmerking:** Als u vochtig materiaal gebruikt, moet u de positie van de borstel mogelijk zo afstellen dat de haren materiaal van tussen de uitstekende gedeelten van de transportband halen zonder zwaar contact te maken met het gladde gedeelte van de band.

1. Zet de moeren los waarmee de lagerbehuizing ([Figuur 40](#)) aan de rechterkant van de machine bevestigd is.

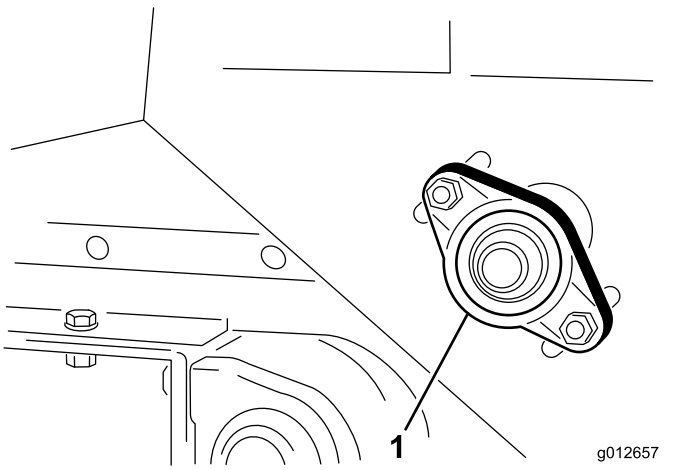
# Reiniging

## De machine schoonmaken

Reinig de machine indien nodig met alleen water of een mild reinigingsmiddel. Bij het schoonmaken van de machine kunt u een doek gebruiken.

**Belangrijk:** Gebruik geen brak of teruggewonnen water om de machine schoon te maken.

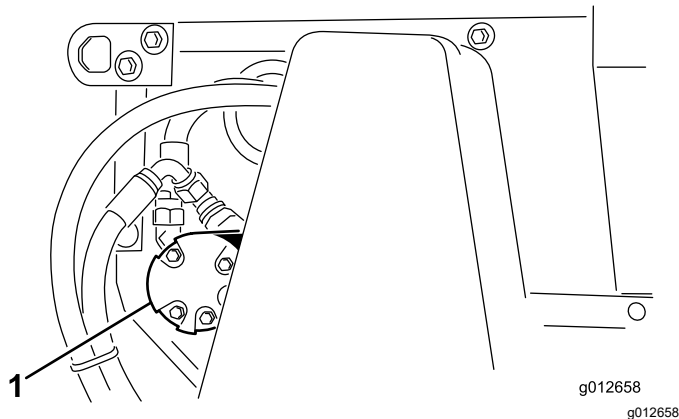
**Belangrijk:** Gebruik nooit een hogedrukreiniger om de machine schoon te maken. Hogedrukreinigers kunnen het elektrische systeem beschadigen, belangrijke stickers losweken en noodzakelijk vet op wrijvingspunten wegspoelen. Gebruik niet te veel water in de buurt van het bedieningspaneel.



**Figuur 40**

1. Lagerbehuizing

2. Zet de moeren los waarmee de motor van de borstel (Figuur 41) aan de linkerkant van de machine bevestigd is.



**Figuur 41**

1. Motor van de borstel

3. Schuif de borstel op zijn plaats aan de rechterkant en maak de moeren vast.
4. Schuif de borstel op zijn plaats aan de linkerkant en maak de moeren vast.
5. Breng een stuk stijf papier tussen de borstel en de transportband.  
De borstel moet aan elke kant even komen.
6. Als de positie van de borstel goed is, draait u de moeren vast.

Als de positie van de borstel niet goed is, moet u stappen 1 tot 6 herhalen.

# Stalling

## Veiligheid tijdens opslag

- Zet de machine uit, verwijder het contactsleuteltje (indien aanwezig) en wacht totdat alle bewegende onderdelen tot stilstand zijn gekomen voordat u de bestuurderspositie verlaat. Laat de machine afkoelen voordat u er instellingen of onderhoud aan verricht, of de machine schoonmaakt of stalt.
- Bewaar de machine en het brandstofvat niet op plaatsen waar open vlammen, vonken of waakvlammen (bv. van een boiler of een ander toestel) aanwezig kunnen zijn.

## Voordat u de machine gaat stallen

1. Maak de machine grondig schoon, in het bijzonder in de hopper. De hopper en de omgeving van de transportband moeten vrij zijn van zanddeeltjes.
2. Draai alle bevestigingen vast.
3. Vet in alle smeernippels en lagers spuiten. Veeg overtollig vet weg.
4. De transportband gaat langer mee als de machine uit de zon gestald wordt. Als u de machine buiten stalt, moet u de hopper bedekken met een dekzeil.
5. Controleer de spanning van de aandrijfketting. Indien nodig de spanning afstellen.
6. De spanning van de transportband controleren. Indien nodig de spanning afstellen.
7. Als u de machine in gebruik neemt nadat deze opgeslagen was, controleer dan of de band vlot loopt voordat u materiaal in de hopper brengt.

# Problemen, oorzaak en remedie

Probleem	Mogelijke oorzaak	Remedie
De snelkoppelingen aan- en loskoppelen is moeilijk.	<ol style="list-style-type: none"> <li>1. Het hydraulische systeem staat onder druk.</li> <li>2. De motor loopt.</li> <li>3. De externe hydraulische klep staat niet in de zweefstand (alleen op voertuigen met een serienummer lager dan 239999999).</li> </ol>	<ol style="list-style-type: none"> <li>1. De druk van het hydraulische systeem laten.</li> <li>2. Zet de motor af.</li> <li>3. Zet de externe hydraulische klep in de zweefstand.</li> </ol>
Het voertuig is moeilijk te besturen.	<ol style="list-style-type: none"> <li>1. De externe hydraulische klepkoppeling is niet goed afgesteld (alleen op voertuigen met een serienummer lager dan 239999999).</li> <li>2. Het peil van de hydraulische vloeistof is te laag.</li> <li>3. De hydraulische vloeistof is heet.</li> </ol>	<ol style="list-style-type: none"> <li>1. Stel de klepkoppeling af.</li> <li>2. Vul de hydraulische vloeistof bij tot het juiste peil.</li> <li>3. Laat het hydraulische systeem afkoelen.</li> </ol>
Het hydraulische systeem lekt.	<ol style="list-style-type: none"> <li>1. Er is een fitting los.</li> <li>2. De o-ring van een fitting ontbreekt.</li> </ol>	<ol style="list-style-type: none"> <li>1. Draai de fitting vast.</li> <li>2. Monteer de juiste o-ring.</li> </ol>
Het werktuig functioneert niet.	<ol style="list-style-type: none"> <li>1. De snelkoppelingen zitten niet volledig vast.</li> <li>2. De snelkoppelingen zijn omgewisseld.</li> <li>3. Een riem slijpt.</li> </ol>	<ol style="list-style-type: none"> <li>1. Controleer de snelkoppelingen en stel ze goed af.</li> <li>2. Controleer de snelkoppelingen en stel ze goed af.</li> <li>3. De riemspanning controleren en op de juiste spanning brengen.</li> </ol>

# Opmerkingen:

# Opmerkingen:



# Opmerkingen:

## Privacyverklaring EEA/VK

### Toro's gebruik van uw persoonlijke gegevens

The Toro Company ('Toro') respecteert uw recht op privacy. Wanneer u onze producten koopt, kunnen we bepaalde persoonlijke informatie over u verzamelen, ofwel rechtstreeks via u ofwel via uw plaatselijk Toro bedrijf of dealer. Toro gebruikt deze informatie om te voldoen aan contractuele verplichtingen – zoals het registreren van uw garantie, het behandelen van uw garantieclaim of om contact met u op te nemen in het geval van terugroepacties – en voor legitieme zakelijke doeleinden – zoals klanttevredenheid meten, onze producten verbeteren of u productinformatie verschaffen die van belang kan zijn. Toro kan uw informatie delen met onze dochterondernemingen, distributeurs of andere zakenpartners in verband met deze activiteiten. We kunnen ook persoonlijke informatie vrijgeven van rechtswege of in verband met de verkoop, aankoop of fusie van een bedrijf. We verkopen uw persoonsgegevens nooit aan andere bedrijven voor marketingdoeleinden.

### Hoe uw persoonlijke informatie bewaard wordt

Toro bewaart uw persoonlijke informatie zolang deze relevant is voor de bovengenoemde doeleinden en in overeenstemming is met de wettelijke vereisten. Gelieve contact op te nemen via [legal@toro.com](mailto:legal@toro.com) voor meer informatie over de bewaarperiodes die van toepassing zijn.

### Toro's engagement inzake veiligheid

Uw persoonlijke informatie kan behandeld worden in de VS of een ander land dat mogelijk soepelere databeschermingswetten heeft dan het land waar u verblijft. Indien we uw informatie overdragen naar een ander land dan het land waar u verblijft, nemen wij de wettelijk verplichte maatregelen om ervoor te zorgen dat de informatie op gepaste wijze wordt beschermd en veilig wordt behandeld.

### Toegang en correctie

U hebt het recht om uw persoonlijke gegevens te corrigeren of te raadplegen, of zich te verzetten tegen de verwerking van uw gegevens of deze te beperken. Om deze rechten uit te oefenen, gelieve een e-mail te sturen naar [legal@toro.com](mailto:legal@toro.com). Als u zich zorgen maakt over de manier waarop Toro uw informatie heeft behandeld, vragen wij u om deze direct ten aanzien van ons te uiten. Europese burgers hebben het recht om een klacht in te dienen bij hun gegevensbeschermingsautoriteit.

# California Proposition 65 waarschuwing – alleen voor Californië

## Wat is een waarschuwing?

Sommige producten die op de markt zijn bevatten een etiket met een waarschuwing als:



**WAARSCHUWING:** Kanker en schade aan de voortplantingsorganen –  
[www.p65Warnings.ca.gov](http://www.p65Warnings.ca.gov).

## Wat is Prop 65?

Prop 65 geldt voor elk bedrijf dat actief is in Californië, producten verkoopt in Californië, of producten maakt die kunnen worden verkocht of geïmporteerd in Californië. De wet schrijft voor dat de Gouverneur van Californië een lijst van chemische stoffen bijhoudt en publiceert waarvan bekend is dat ze kanker, geboortefwijkingen en/of andere schade aan de voortplantingsorganen kunnen veroorzaken. De lijst wordt jaarlijks bijgewerkt en omvat honderden chemische stoffen die in veel alledaagse voorwerpen voorkomen. Prop 65 heeft als doel mensen te informeren over blootstelling aan deze chemische stoffen.

Prop 65 verbiedt de verkoop van producten die deze chemicaliën bevatten niet; wel schrijft de wet voor dat het product, de productverpakking en de bijgevoegde documentatie waarschuwingen bevatten. Een Prop 65-waarschuwing betekent ook niet dat een product enige norm of vereiste inzake productveiligheid schendt. De Californische regering stelt duidelijk dat een Prop 65-waarschuwing 'niet neerkomt op een wettelijke beslissing dat een product 'veilig' of 'onveilig' is'. Veel van deze chemische stoffen worden al jaren op grote schaal en zonder gedocumenteerde schade gebruikt in alledaagse voorwerpen. Ga voor meer informatie naar <https://oag.ca.gov/prop65/faqs-view-all>.

Een Prop 65-waarschuwing betekent dat (1) een bedrijf de blootstelling heeft beoordeeld en van mening is dat deze het niveau 'geen significant risico' overschrijdt, of dat (2) het bedrijf kiest om een waarschuwing te vermelden omdat het weet dat een betreffende chemische stof aanwezig is, zonder evenwel de blootstelling eraan te beoordelen.

## Is deze wet overal van kracht?

Prop 65-waarschuwingen zijn enkel vereist krachtens de Californische wet. Deze waarschuwingen ziet men in heel Californië in uiteenlopende omgevingen, bijvoorbeeld in restaurants, kruidenierswinkels, hotels, scholen, ziekenhuizen en op een groot aantal producten. Daarnaast kiezen sommige webverkopers en postorderbedrijven ervoor om Prop 65-waarschuwingen te geven op hun website of in catalogi.

## Hoe verschillen de Californische waarschuwingen van de federale grenswaarden in de VS?

De Prop 65-voorschriften zijn vaak strikter dan federale en internationale normen. Voor verschillende stoffen is in Californië al bij veel lagere dosissen een waarschuwing vereist dan elders in de VS. Bijvoorbeeld: de Prop 65-norm voor waarschuwingen voor lood bedraagt 0,5 microgram per dag, wat veel minder is dan de federale en internationale standaarden.

## Waarom hebben niet alle vergelijkbare producten deze waarschuwing?

- Producten die verkocht worden in Californië moeten voorzien worden van een Prop 65-aanduiding, maar dit geldt niet voor vergelijkbare producten op andere plaatsen.
- Een bedrijf kan in navolging van een rechtszaak verplicht worden om zijn producten te voorzien van Prop 65-waarschuwingen, terwijl dit voor andere bedrijven die vergelijkbare producten verkopen niet geldt.
- Prop 65 wordt niet eenduidig opgelegd.
- Bedrijven kunnen ervoor kiezen geen waarschuwing te vermelden omdat ze vinden dat ze daar niet toe verplicht zijn in het kader van de Prop 65-voorschriften; ook als er geen waarschuwingen op een product staan, is het best mogelijk dat de betreffende chemische producten toch in vergelijkbare dosissen aanwezig zijn.

## Waarom vermeldt Toro deze waarschuwing?

Toro wil consumenten zo goed mogelijk informeren zodat ze geïnformeerde beslissingen kunnen nemen over de producten die ze kopen en gebruiken. Toro vermeldt in sommige gevallen waarschuwingen op basis van zijn kennis over de aanwezigheid van één of meer van de betreffende chemische stoffen, zonder evenwel het niveau van blootstelling te beoordelen, aangezien niet alle betreffende chemische stoffen voorzien zijn van voorschriften voor blootstellingslimieten. Ook al is de blootstelling door producten van Toro verwaarloosbaar of valt deze ruim binnen de categorie 'geen significant risico', heeft Toro er veiligheidshalve voor gekozen om Prop 65-waarschuwingen op te nemen. Als Toro deze waarschuwingen niet vermeldt, zou het bovendien vervolgd kunnen worden door de Staat Californië of door private personen die tenuitvoerlegging van Prop 65 beogen, en het kan op die manier aanzienlijke boetes krijgen.



## Toro Garantie

Garantie gedurende twee jaar of 1500 bedrijfsuren

### Voorwaarden en producten waarvoor de garantie geldt

De Toro Company en de hieraan gelieerde onderneming, Toro Warranty Company, bieden krachtens een overeenkomst tussen beide ondernemingen gezamenlijk de garantie dat uw Toro product (hierna: het 'product') gedurende 2 jaar of 1.500 bedrijfsuren\* vrij van materiaalgebreken of fabricagefouten is, met dien verstande dat hierbij de kortste periode moet worden aangehouden. Deze garantie geldt voor alle producten met uitzondering van beluchters (zie de afzonderlijke garantieverklaringen voor deze producten). In een geval waarin de garantie van toepassing is, zullen wij het product kosteloos repareren en ook niet de kosten van diagnose, arbeid, onderdelen en transport in rekening brengen. De garantie gaat in op de datum waarop het product is geleverd aan de oorspronkelijke koper. \* Het product is uitgerust met een urenteller.

### Aanwijzingen voor aanvraag van garantieservice

U dient contact op te nemen met de distributeur of erkende dealer bij wie u het product heeft gekocht, zodra u denkt dat er sprake is van een geval waarop de garantie van toepassing is. Als het u moeite kost een distributeur of erkende dealer te vinden of vragen hebt over rechten of plichten met betrekking tot de garantie, kunt u contact met ons opnemen op:

Toro Commercial Products Service Department  
Toro Warranty Company  
8111 Lyndale Avenue South  
Bloomington, MN 55420-1196  
  
+1-952-888-8801 of +1-800-952-2740  
E-mail: commercial.warranty@toro.com

### Plichten van de eigenaar

Als eigenaar van het product bent u verantwoordelijk voor de vereiste onderhouds- en afstelwerkzaamheden die worden vermeld in de *Gebruikershandleiding*. Herstellingen voor problemen met het product die worden veroorzaakt door het niet uitvoeren van de vereiste onderhouds- en afstelwerkzaamheden worden niet gedekt door deze garantie.

### Zaken en gevallen die niet onder de garantie vallen

Niet alle storingen of defecten van het product die plaatsvinden tijdens de garantieperiode zijn materiaalgebreken of fabricagefouten. Buiten deze garantie vallen:

- Defecten als gevolg van het gebruik van andere dan originele Toro onderdelen, of als gevolg van de montage en gebruik van additionele, gewijzigde of niet van Toro afkomstige accessoires en producten.
- Defecten als gevolg van nalatigheid om aanbevolen onderhouds- en/of afstelwerkzaamheden te verrichten.
- Defecten als gevolg van verkeerd, achteloos of roekeloos gebruik van het product.
- Door gebruik versleten onderdelen die niet defect zijn. Voorbeelden van onderdelen die slijten of worden verbruikt tijdens een normaal gebruik van het product zijn onder meer, maar niet uitsluitend: remblokken en remvoeringen, koppelingsvoeringen, maaimessen, messenkooien, rollen en lagers (verzegeld of smerbaar), snijplaten, bougies, zwenkwielen en zwenkwielagers, banden, filters, drijfriemen en sommige onderdelen van spuitmachines zoals membranen, spuitdoppen en afsluitkleppen.
- Storingen die worden veroorzaakt door externe invloeden zijn onder meer, maar niet uitsluitend: weersomstandigheden, wijze van opslag, verontreiniging, gebruik van niet-goedgekeurde brandstoffen, koelvloeistoffen, smeermiddelen, additieven, meststoffen, water of chemicaliën.
- Storingen of gebrekkige prestaties die het gevolg zijn van het gebruik van brandstoffen (bv. benzine, diesel of biodiesel) die niet voldoen aan hun respectievelijke industriestandaarden.
- Normale geluidsterkte, trillingen, slijtage en achteruitgang. Normale slijtage omvat, maar is niet beperkt tot, schade aan zittingen ten gevolge van slijtage of afslijting, afgesleten geverfde oppervlakken, gekraste stickers of ramen.

### Andere landen dan de VS of Canada

Kopers van Toro producten die zijn geëxporteerd uit de Verenigde Staten of Canada, moeten contact opnemen met hun Toro distributeur (dealer) voor de garantiebepaling die in hun land, provincie of staat van toepassing zijn. Als u om een of andere reden ontevreden bent over de service van uw distributeur of moeilijk informatie over de garantie kunt krijgen, verzoeken wij u contact op te nemen met uw erkend Toro servicecenter.

### Onderdelen

Garantie wordt verleend op onderdelen die moeten worden vervangen in het kader van het vereiste onderhoud, gedurende de garantieperiode tot hun geplande vervanging. Een onderdeel dat uit hoofde van de garantie is vervangen, komt voor de duur van de oorspronkelijke productgarantie in aanmerking voor de garantie en wordt eigendom van Toro. Toro neemt de uiteindelijke beslissing of een onderdeel of een groep van onderdelen wordt gerepareerd of vervangen. Toro mag voor garantiereparaties in de fabriek gereviseerde onderdelen gebruiken.

### Garantie semitractieaccu en lithiumionaccu

Semitractieaccu's en lithiumionaccu's hebben een specifiek totaal aantal kilowatturen die zij tijdens hun levensduur kunnen leveren. De wijze waarop zij worden gebruikt, opgeladen en onderhouden kan hun levensduur verlengen of bekorten. Als de accu's in dit product worden gebruikt, zal hun bruikbaarheid tussen de oplaadintervallen langzaam verminderen totdat zij volledig uitgeput zijn. Vervanging van een accu die is uitgeput als gevolg van normaal gebruik, is de verantwoordelijkheid van de eigenaar van het product. Opmerking (alleen lithiumionaccu): pro-rata na 2 jaar. Raadpleeg de garantie van de accu voor meer informatie.

### Levenslange garantie van krukas (uitsluitend voor ProStripe 02647 model)

De ProStripe met originele Toro koppelingsplaat en mesremkoppeling (ingebouwde mesremkoppeling (BBC) + koppelingsplaat) als originele uitrusting die door de originele koper wordt gebruikt in overeenstemming met de aanbevolen gebruiks- en onderhoudsprocedures, valt onder een levenslange garantie tegen verbruik van de krukas van de motor. Machines die zijn uitgerust met frictieringen, mesremkoppelingen (BBC) en andere dergelijke toestellen vallen niet onder de levenslange garantie van de krukas.

### Onderhoud op kosten van de eigenaar

Opvoeren van de motor, smeren, reinigen en waxen, het vervangen van filters, koelvloeistof en het uitvoeren van aanbevolen onderhoudswerkzaamheden behoren tot de gebruikelijke werkzaamheden die nodig zijn voor Toro producten en die voor rekening van de eigenaar zijn.

### Algemene voorwaarden

Op grond van deze garanties mogen reparaties uitsluitend worden uitgevoerd door een erkende Toro dealer.

**The Toro Company en de Toro Warranty Company zijn niet aansprakelijk voor indirecte of bijkomende schade of gevolgschade in samenhang met het gebruik van de Toro producten die onder deze garantie vallen, inclusief de kosten of uitgaven voor de levering van vervangen materiaal of diensten gedurende een redelijke periode van onbruikbaarheid of buitengebruikstelling tijdens de uitvoering van reparatiewerkzaamheden op grond van deze garantie. Met uitzondering van de emissiegarantie waarnaar hieronder, indien van toepassing, wordt verwezen, bestaat er geen andere expliciete garantie. Alle impliciete garanties van verkoopbaarheid of geschiktheid voor gebruik zijn beperkt tot de duur van deze expliciete garantie.**

Sommige landen staan uitsluitingen van bijkomende schade of gevolgschade of beperkingen op de duur van de impliciete garantie niet toe, zodat bovengenoemde uitsluitingen en beperkingen in uw geval mogelijk niet van toepassing zijn. Deze garantie geeft u specifieke juridische rechten; daarnaast kunt u beschikken over andere rechten die per land kunnen verschillen.

### Opmerking met betrekking tot de emissiegarantie

Het emissiecontrolesysteem op uw product kan vallen onder de dekking van een afzonderlijke garantie die tegemoetkomt aan de eisen van de Amerikaanse Environmental Protection Agency (EPA) en/of de California Air Resources Board (CARB). De beperkingen van de bedrijfsuren die hierboven zijn genoemd, gelden niet voor de garantie op het emissiecontrolesysteem. Zie de garantieverklaring voor het controlesysteem van de emissie van de motor in de Gebruikershandleiding van uw product of in het documentatiemateriaal van de fabrikant van de motor.