



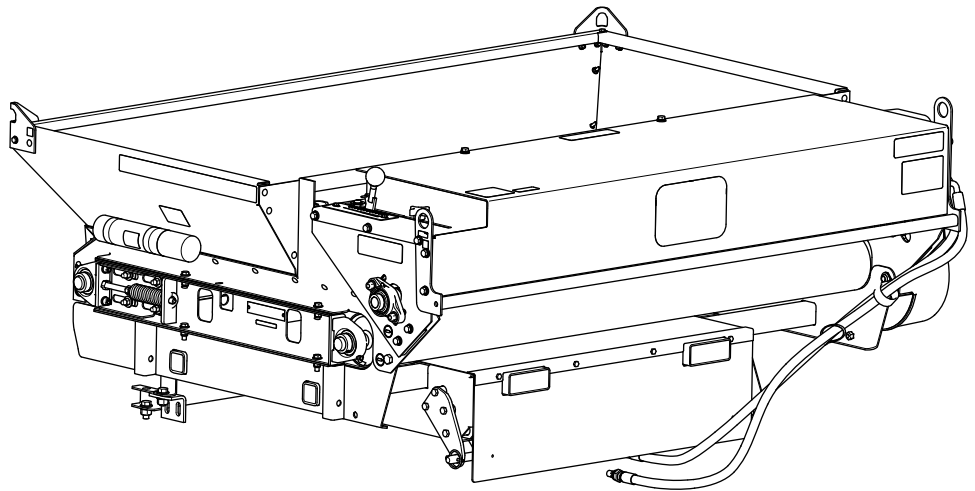
Count on it.

Brakerhåndbok

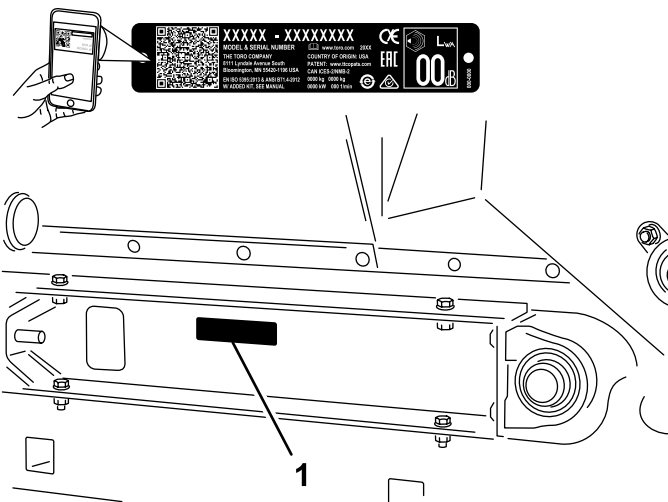
TopDresser 1800

Tung Workman®-bruksbil

Modellnr. 44225—Serienr. 403420001 og oppover



Dette produktet er i samsvar med alle relevante europeiske direktiver. Se eget samsvarserklærings skjema for produktet for detaljert informasjon.



g264615

Figur 1

1. Plassering av modell- og serienummer

Modellnr. _____

Serienr. _____

Denne brukerhåndboken identifiserer potensielle farer og har sikkerhetsmeldinger som identifiseres ved hjelp av sikkerhetsvarselssymbolet (Figur 2) som advarer om farer som kan føre til alvorlig personskade eller død hvis du ikke følger anbefalte forholdsregler.



g000502

Figur 2

Sikkerhetsvarselssymbol

I tillegg brukes to ord for å utheve informasjon. **Viktig** gjør oppmerksom på spesiell mekanisk informasjon og **Obs** henviser til generell informasjon som er verdt å huske.

⚠ ADVARSEL

CALIFORNIA

Proposition 65-advarsel

Bruk av dette produktet kan forårsake eksponering for kjemikalier som staten California vet forårsaker kreft, fødselsdefekter eller annen forplantningsskade.

Innledning

Denne maskinen monteres på en Workman-bruksbil, og er beregnet for bruk av profesjonelle, innleide operatører til kommersielle formål. Den er hovedsakelig beregnet for måling og spredning av materialer, i en rekke ulike våte forhold, uten tilstopping eller dramatisk påvirkning av spredningen. Hvis du bruker dette produktet til andre formål enn det er beregnet på, kan du utsette deg selv eller andre for fare.

Les denne håndboken nøye, slik at du lærer å bruke og vedlikeholde produktet på riktig måte og unngår person- eller produktskade. Du har ansvar for å bruke produktet på en riktig og sikker måte.

Gå til www.Toro.com for materialer for produktsikkerhet og opplæring i bruk, og informasjon om tilbehør, hjelp til å finne en forhandler eller for å registrere produktet ditt.

Hvis maskinen må repareres eller du trenger originale Toro-deler eller mer informasjon, kan du kontakte et autorisert forhandlerverksted eller Toros kundeserviceavdeling. Ha modell- og serienummer for hånden når du tar kontakt. Figur 1 viser hvor på produktet modell- og serienumrene er plassert. Skriv inn numrene i de tomme feltene.

Viktig: Skann QR-koden på serienummerskiltet med en mobilenhet for å få tilgang til informasjon om garanti og deler samt annen produktinformasjon.

Innhold

Sikkerhet	3
Generell sikkerhet	3
Sikkerhets- og instruksjonsmerker	4
Montering	6
1 Fjerne 2/3 eller fullt plan	7
2 Montere overgjødsleren	7
3 Koble til løftesylinerne	9
4 Bruke støttepilar for lasteplan	10
5 Koble til hydraulikkoblingene	11
Oversikt over produktet	13
Kontroller	13
Spesifikasjoner	14
Mål og vekt	14
Tilbehør	14
Før bruk	14
Sikkerhet før bruk	14
Under bruk	15
Sikkerhet under drift	15
Bruke maskinen	16
Laste beholderen	17
Hastighet for sandapplikasjon	18
Forholdsregler for sand	18
Klargjøre for drift i kaldt vær	18
Etter bruk	19
Sikkerhet etter bruk	19
Vedlikehold	20
Sikkerhet ved vedlikehold	20
Anbefalt vedlikeholdsplan	20
Forberedelse for vedlikehold	20
Gjøre klar til vedlikehold	20
Smøring	20
Smørefettspesifikasjon	20
Smøre lagrene og hylsene	20
Vedlikehold av remmer	21
Stramme båndkjedet	21
Stramme transportbåndet	22
Skifte ut transportbåndet	22
Vedlikehold av hydraulisk system	26
Sikkerhet for hydraulisk system	26
Kontrollere de hydrauliske ledningene og slangene	26
Børstevedlikehold	26
Kontrollere børsten for posisjon og slitasje	26
Justere børsteposisjonen	26
Rengjøring	27
Vaske maskinen	27
Lagring	28
Lagringssikkerhet	28
Gjøre maskinen klar til lagring	28
Feilsøking	29

Sikkerhet

Generell sikkerhet

Dette produktet kan amputere hender og føtter samt slynge gjenstander gjennom luften.

- Les og forstå innholdet av både denne *brugerhåndboken* og *brugerhåndboken for Workman-kjøretøyet* før du bruker denne maskinen. Sørg for at alle som bruker dette produktet, vet hvordan de skal bruke denne maskinen og Workman-kjøretøyet og forstår advarslene.
- Vær alltid fokusert på oppgaven når du bruker maskinen. Ikke delta i aktiviteter som forårsaker distraksjoner, da dette kan føre til personskade eller materiell skade.
- Hold hender og føtter borte fra roterende deler på maskinen.
- Bruk aldri maskinen uten at alle verneplater og andre sikkerhetsanordninger sitter på plass og fungerer korrekt.
- Hold barn og tilskuere borte fra arbeidsområdet. La aldri barn få bruke maskinen.
- Stopp maskinen, slå av motoren, ta ut nøkkelen (hvis utstyrt) og vent til alle bevegelige deler har stoppet før du forlater førerplassen. La maskinen kjøle seg ned før justering, vedlikehold, rengjøring, eller oppbevaring.

Feilaktig bruk og vedlikehold av maskinen kan føre til personskade. For å redusere muligheten for skader må du følge disse sikkerhetsinstruksjonene og alltid være oppmerksom på sikkerhetsvarselssymbolet (▲) som betyr Forsiktig, Advarsel eller Fare – personsikkerhetsinstruks. Hvis ikke disse instruksjonene tas hensyn til, kan dette føre til at noen blir alvorlig skadet eller drept.

Sikkerhets- og instruksjonsmerker



Sikkerhetsmerker og -instruksjoner er lett synlige for føreren og er plassert i nærheten av alle områder som representerer en potensiell fare. Skift ut alle merker som er ødelagte eller mangler.

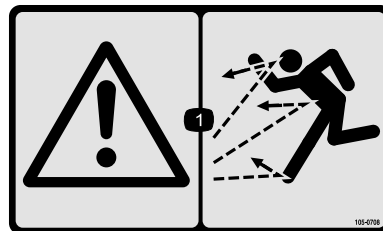


1

58-6520

decal58-6520

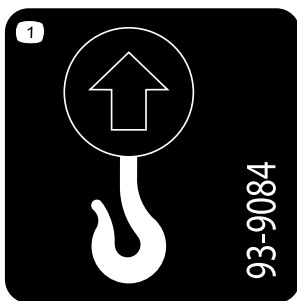
1. Smørefett



105-0708

decal105-0708

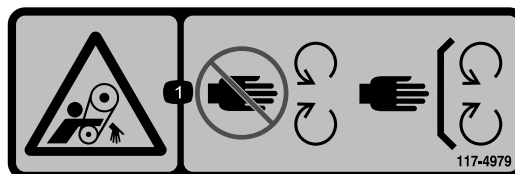
1. Advarsel – fare for at gjenstander slynges gjennom luften



93-9084

decal93-9084

1. Hevepunkt
2. Festepunkt



117-4979

decal117-4979

1. Viklingsfare, rem – hold deg borte fra bevegelige deler, behold alle skydd og verneplater på plass.



93-9529

decal93-9529

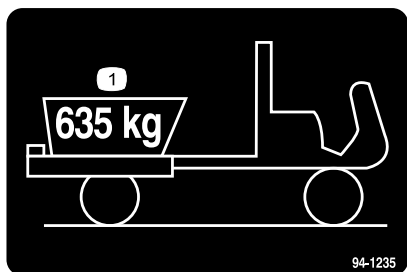
1. 95 kg



132-1316

decal132-1316

1. Viklingsfare – hold deg borte fra bevegelige deler.



94-1235

decal94-1235

1. Maksimal belastning er 635 kg.



133-8061

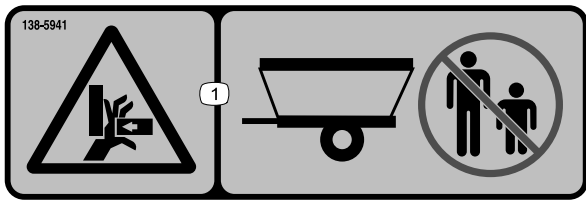
decal133-8061



138-5940

decal138-5940

1. Viklingsfare for armen – hold andre på avstand, ikke ta med passasjerer.

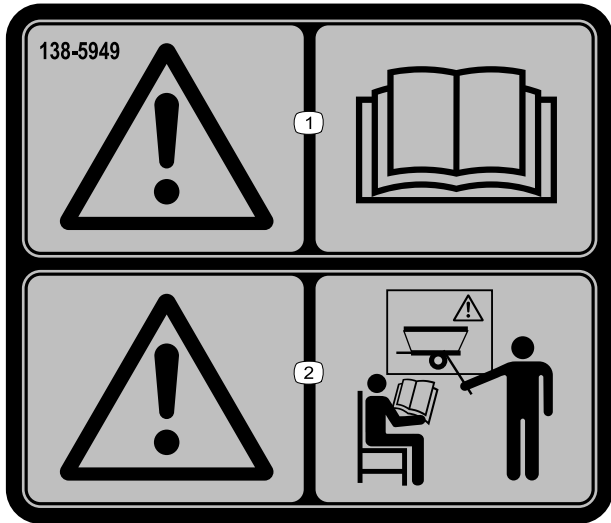


138-5941

decal138-5941

138-5941

1. Klemfare for hender – hold andre på avstand.



138-5949

decal138-5949

138-5949

1. Advarsel – les *brugerhåndboken*.
2. Advarsel – få opplæring før maskinen brukes.

Montering

Løse deler

Bruk diagrammet nedenfor som en sjekkliste for å kontrollere at alle delene er sendt.

Prosedyre	Beskrivelse	Ant.	Bruk
1	Ingen deler er nødvendige	–	Fjern 2/3 eller fullt plan.
2	Tilbehørsbrakett Splittpinne Ringstift Hodeskrue (½ x 1 tomme) Flat skive Låsemutter (½ tomme) Avstandsstykkefeste	2 2 4 4 8 4 2	Monter overgjødsleren.
3	Sylinderbolt Hodeskrue (¼ x ¾ tomme) Låsemutter (¼ tomme)	2 2 2	Koble til løftesylinerne.
4	Støttepilar for lasteplan (følger med Workman-kjøretøyet)	–	Bruke støttepilar for lasteplan.
5	Ingen deler er nødvendige	–	Koble til hydraulikkoblingene.

Media og ekstradeler

Beskrivelse	Ant.	Bruk
Brukerhåndbok	1	Les denne før bruk.

1

Fjerne 2/3 eller fullt plan

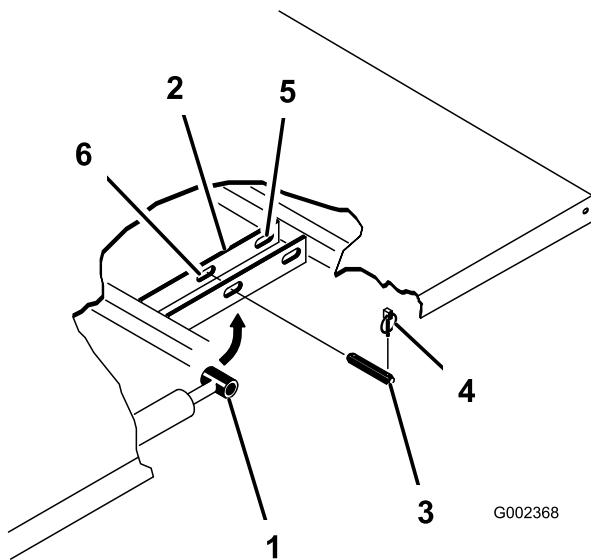
Ingen deler er nødvendige

Prosedyre

Løfteutstyrets kapasitet: 150 kg

Merk: Hvis Workman-kjøretøyet er utstyrt med en H.D.-koblingsramme, trenger du ikke å fjerne den fra kjøretøyet, men du må trekke fra koblingsrammevekten fra beholderens lastekapasitet. Se *brugerhåndboken* for Workman.

1. Parker Workman-maskinen på en jevn overflate og aktiver parkeringsbremsen.
2. Start motoren og flytt den hydrauliske løftespaken for å senke planet, slik at sylindrene sitter løst i planslissene.
3. Slipp løftespaken, slå av motoren, ta ut nøkkelen og vent til alle bevegelige deler står stille før du forlater førerplassen.
4. Fjern ringstiftene fra de ytre endene av splittpinnene (Figur 3) på sylindrestaget.

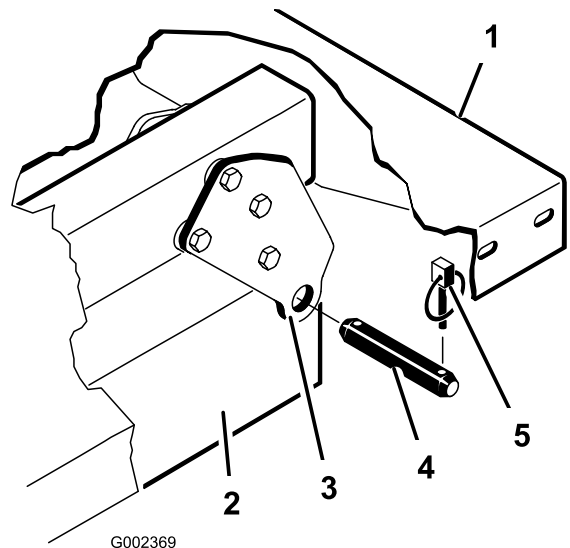


Figur 3

- | | |
|------------------------|----------------------------|
| 1. Sylindrestagende | 4. Ringstift |
| 2. Planmonteringsplate | 5. Bakre spor (fullt plan) |
| 3. Splittpinne | 6. Fremre spor (2/3 plan) |

5. Fjern splittpinnene som fester sylindrestaget til planmonteringsplatene, ved å skyve pinnene innover (Figur 4).

6. Fjern ringstiftene og splittpinnene som fester svingbrakettene til rammen (Figur 4).



Figur 4

- | | |
|-----------------------------------|----------------|
| 1. Bakre venstre hjørne på planet | 4. Splittpinne |
| 2. Rammekanal (Workman-kjøretøy) | 5. Ringstift |
| 3. Hengselplate | |

7. Løft planet av Workman-kjøretøyet.

Viktig: Hele planet veier omtrent 148 kg, så forsøk aldri å montere eller fjerne planet på egenhånd.

Bruk en traverskran eller få hjelp av to-tre personer.

8. Oppbevar sylindrene i festeklammer.
9. Aktiver den hydrauliske løftesperrespaken på Workman-kjøretøyet.

Viktig: Aktivering av den hydrauliske løftesperrespaken forhindrer utilsiktet forlengelse av løftesylinerne.

2

Montere overgjødsleren

Deler som er nødvendige for dette trinnet:

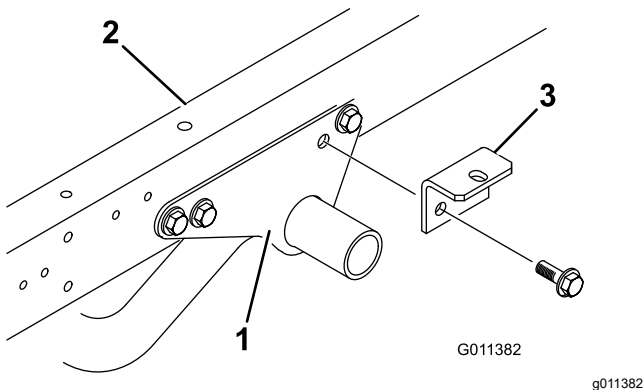
2	Tilbehørsbrakett
2	Splittpinne
4	Ringstift
4	Hodeskrue (½ x 1 tomme)
8	Flat skive
4	Låsemutter (½ tomme)
2	Avstandsstykkefeste

Prosedyre

Løfteutstyrets kapasitet: 370 kg

1. Fjern de to flenshodeskruene og flenslåsemutterne som fester bakkdelen av hver monteringsbrakett for motorrammen til siden av hver ramme på Workman-kjøretøyet (Figur 5).

Merk: Hvis Workman-kjøretøyet er utstyrt med en H.D.-koblingsramme, er tilbehørets monteringsbraketter (trinn 1 og 2) fabrikkinstallert. Fortsett til trinn 3.



Figur 5

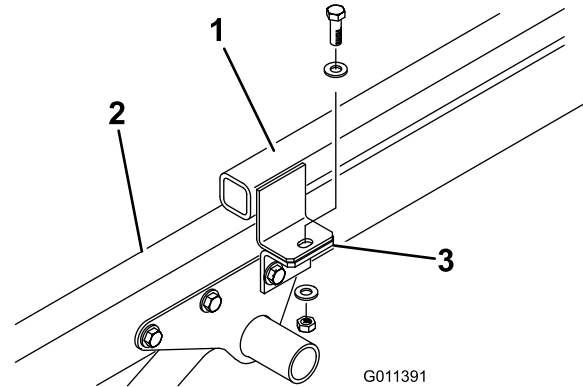
1. Monteringsbrakett for motorramme
2. Ramme (Workman-kjøretøy)
3. Tilbehørsbrakett

2. Fest en tilbehørsbrakett løst på hver monteringsbrakett for motorrammen og rammen på Workman-kjøretøyet med de to flenshodeskruene og flenslåsemutterne som du fjernet i trinn 1 (Figur 5).

Merk: Hvis Workman-kjøretøyet er utstyrt med en H.D.-koblingsramme, monter

avstandsstykkefestene, trinn 3 og 4. Hvis ikke går du til trinn 6.

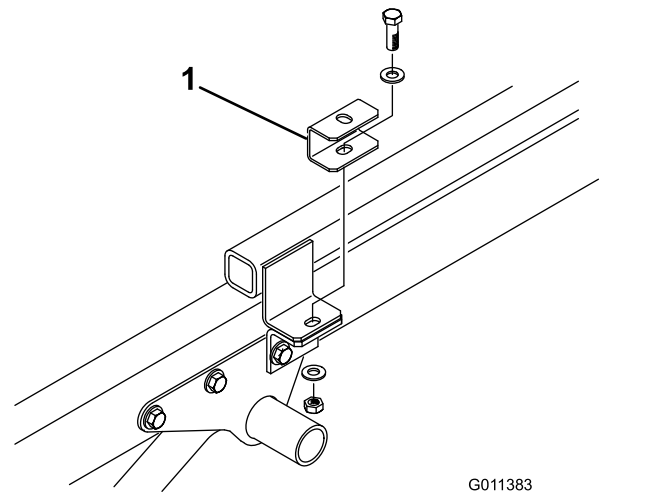
3. Fjern hodeskruen, de to flate skivene og låsemutteren som fester hver tilbehørsbrakett til tappene til koblingsrammen (Figur 6).



Figur 6

1. Tapp til koblingsramme
2. Ramme (Workman-kjøretøy)
3. Tilbehørsramme

4. Fest et avstandsstykkefeste oppå hver tapp for tilkoblingsrammen med hodeskruen, de to flate skivene og låsemutteren som ble fjernet tidligere (Figur 7).

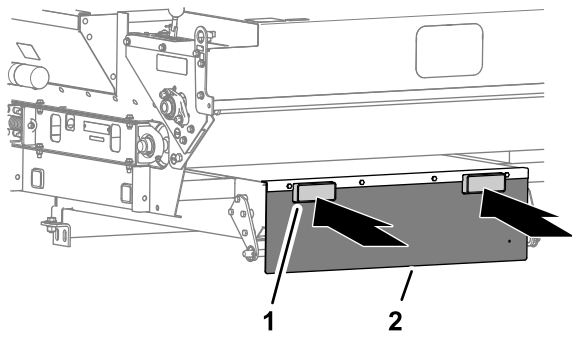


Figur 7

1. Avstandsstykkefeste

5. Løft maskinen på følgende måte:

- Hvis du bruker en gaffeltruck til å løfte overgjødsleren, sett gafflene inn i løfterørene (Figur 8) på den bakre klaffen.



Figur 8

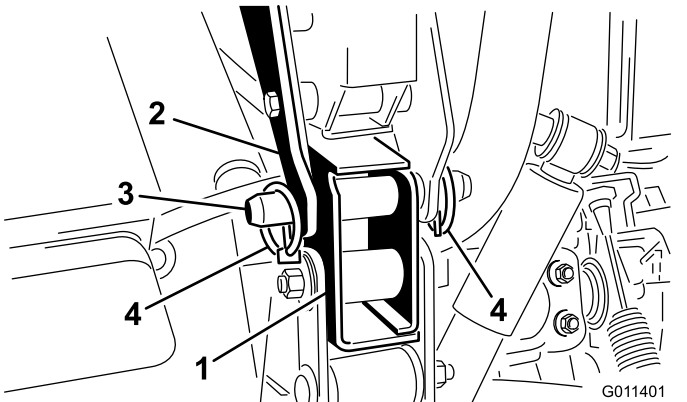
g277068

1. Løfterør 2. Bakre klaff

- Hvis du bruker det valgfrie løfteenhetssettet (92-4452) til å løfte overgjødsleren, fortsett som følger:
 - A. Plasser løftebraketten oppå beholderen.
 - B. Fest kjedene til løfteøyene på hvert hjørne av beholderen.

Viktig: Fjern alltid monteringsboltene og pinnene før løfting av maskinen når overgjødsleren skal fjernes.

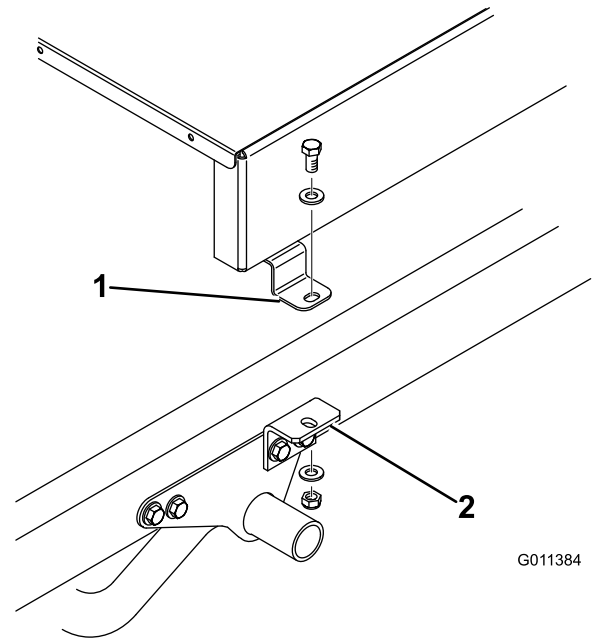
6. Plasser maskinen på Workman-kjøretøyets ramme, og rett inn hullene i de bakre monteringsbrakettene med hullene på hver side av rammen (Figur 7).
7. Fest hver bakre monteringsbrakett til Workman-kjøretøyets ramme med en splittpinne og to ringstifter (Figur 9).



Figur 9

G011401
g011401

1. Rammebrakett (Workman-kjøretøy) 3. Splittpinne
2. Monteringsbraketter 4. Ringstift

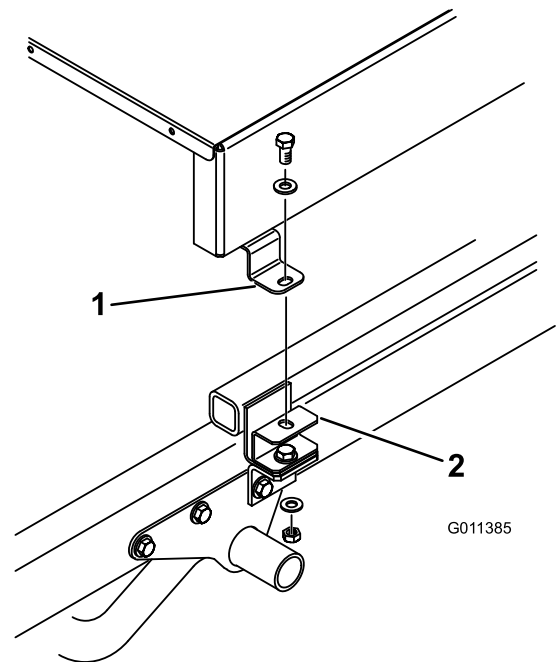


Figur 10

G011384

g011384

1. Monteringstapp for overgjødsleren 2. Tilbehørsbrakett



Figur 11

G011385

g011385

1. Monteringstapp for overgjødsleren 2. Avstandsstykkefeste

8. Fest toppen av hver tilbehørsbrakett (Figur 10) eller hvert avstandsstykkefeste (Figur 11) løst på monteringsstappen på hver side av overgjødsleren med en hodeskrue ($\frac{1}{2}$ x 1 tomme), to flate skiver og en låsemutter. Stram til alle festene.

3

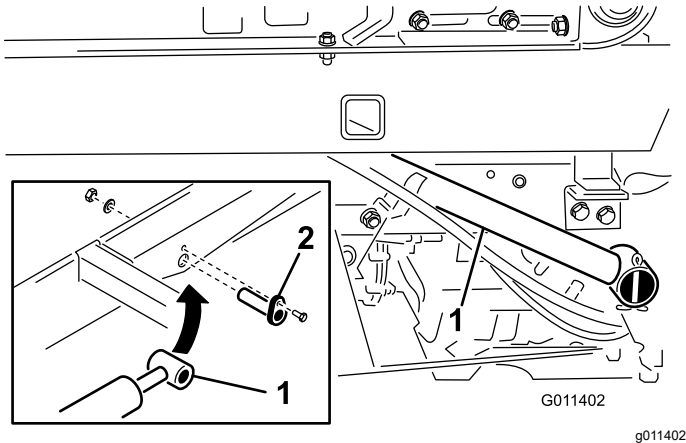
Koble til løftesylinerne

Deler som er nødvendige for dette trinnet:

2	Sylinderbolt
2	Hodeskrue ($\frac{1}{4} \times \frac{3}{4}$ tomme)
2	Låsemutter ($\frac{1}{4}$ tomme)

Prosedyre

1. Fest stangenden til hver løftesyliner på overgjødslers base med en sylinderbolt (Figur 12).
2. Fest hver sylinderbolt til overgjødslers base med en hodeskrue ($\frac{1}{4} \times \frac{3}{4}$ tomme), en flat skive og en mutter (Figur 12).



Figur 12

1. Sylinderstang
2. Sylinderbolt

Viktig: Lås alltid opp tømingsstoppspaken før du forsøker å feste sylindere for vipping. Bruk vipping av sylindere kun til utføring av service på motoren og hydraulikken på undersiden.

⚠ ADVARSEL

Hvis overgjødsleren ikke støttes på riktig måte når service utføres, kan det føre til alvorlige personskader.

Ikke støtt opp maskinen kun ved bruk av sylindere. Plasser blokker under overgjødsleren før du går under for utføring av service.

Viktig:

På Workman-kjøretøy med serienumre fra 240000001 og høyere kan hverken planet eller overgjødsleren løftes med mindre løftesynderslangene kobles til kjøretøyet.

⚠ FORSIKTIG

Manglende overholdelse av korrekte fremgangsmåter for vipping av overgjødsleren kan forårsake alvorlige personskader.

- Fjern de fremre monteringsboltene før du vipper beholderen.
- Vipp beholderen kun når den er tom.

4

Bruke støttepilar for lasteplan

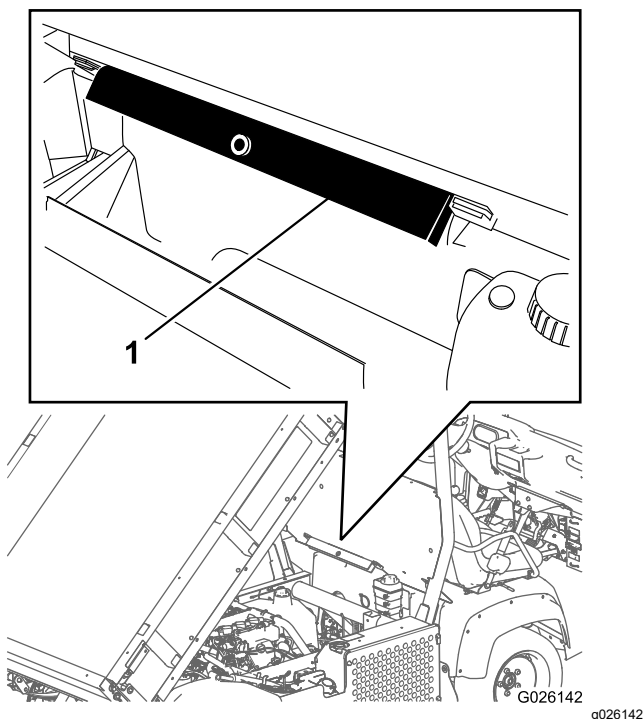
Deler som er nødvendige for dette trinnet:

-	Støttepilar for lasteplan (følger med Workman-kjøretøyet)
---	---

Prosedyre

Viktig: Du må alltid montere eller fjerne støttepilaren fra utsiden av lasteplanet.

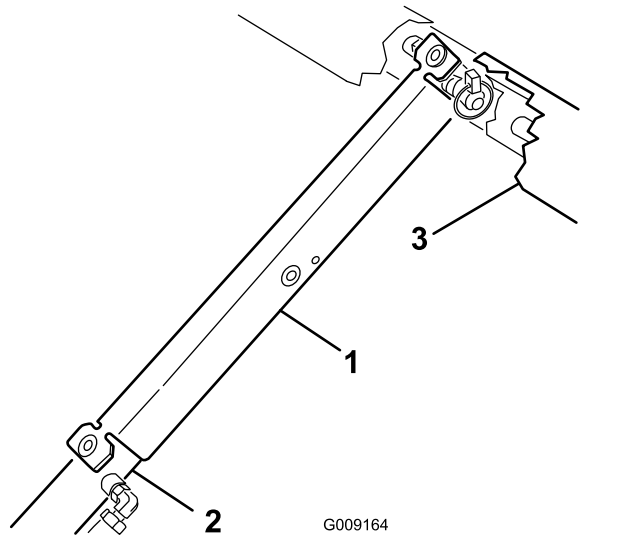
1. Hev planet helt til løftesylinerne er helt utstrakte.
2. Fjern støtten til planet fra lagringsbrakettene på baksiden av veltebeskyttelsespanelet (Figur 13).



Figur 13

1. Støttepilar for lasteplan

3. Skyv støttepilaren for lasteplanet på sylinderstangen. Påse at pilarendene hviler på enden av sylindrerløpet og sylinderstangen (Figur 14).



Figur 14

1. Støttepilar for lasteplan 3. Plan
2. Sylindrerløp

4. Når du er ferdig, fjern støttepilaren for lasteplanet fra sylinderen og sett den inn i lagringsbrakettene bak på veltebeskyttelsespanelet.

Viktig: Ikke forsøk å senke planet med støttepilaren på sylinderen.

5

Koble til hydraulikkoblingene

Ingen deler er nødvendige

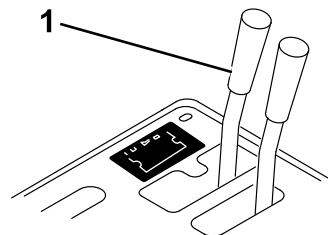
Klargjøre maskinen

⚠ ADVARSEL

Hydraulikkvæske som kommer ut under trykk, kan trenge gjennom huden og forårsake personskader.

- Oppsøk legehjelp øyeblikkelig hvis olje sprøytes inn under huden. Innsprøytet væske må fjernes kirurgisk innen få timer av en lege.
- Kontroller at alle hydraulikkslanger og ledninger er i god stand, og at alle hydrauliske koblinger og beslag er tette, før det hydrauliske systemet settes under trykk.
- Hold kropp og hender borte fra hull eller dyser som sprøyter ut hydraulisk væske under høyt trykk.
- Bruk kartong eller papir til å finne lekkasjer.
- Før du utfører vedlikehold eller reparasjoner på det hydrauliske systemet, må du forsiktig slippe ut alt trykket.

1. Frigjør hydraulikksystemets trykk for enklere tilkobling av hurtigkoblingene som følger:
 - Hvis Workman-kjøretøyet har serienummer 239999999 og før, sett den eksterne hydraulikkventilspaken (Figur 15) til svevestilling.

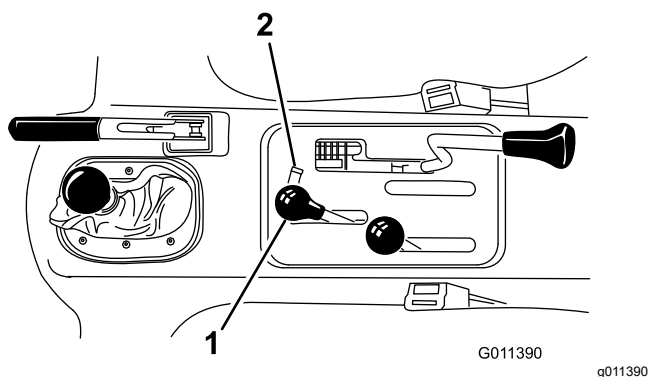


Figur 15

1. Hydraulikkventilspake

- Hvis Workman-kjøretøyet har serienummer 240000001 og oppover,

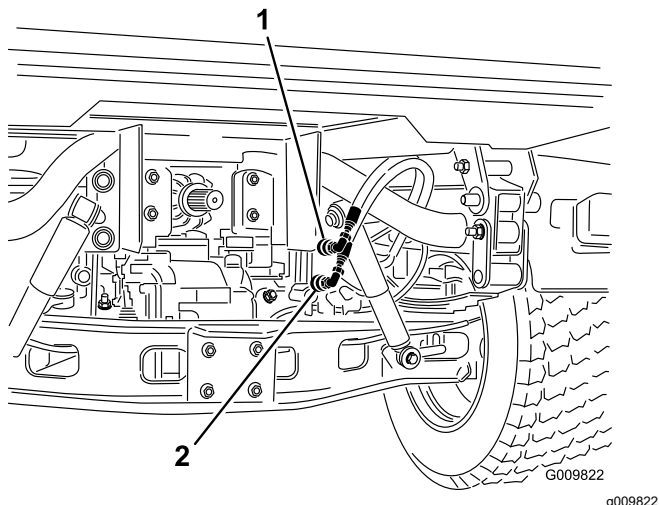
flytt hydraulikk løftespaken (Figur 16) frem og tilbake.



Figur 16

1. Hydraulikk løftespak
2. Hydraulikk løftelås

2. På kjøretøy med serienumre fra 240000001 og oppover kobler du de to løftesynderslangene fra slangene som er festet til koblingsbraketten (Figur 17). Sett hettene inn i hurtigkoblingene til synderslangene.

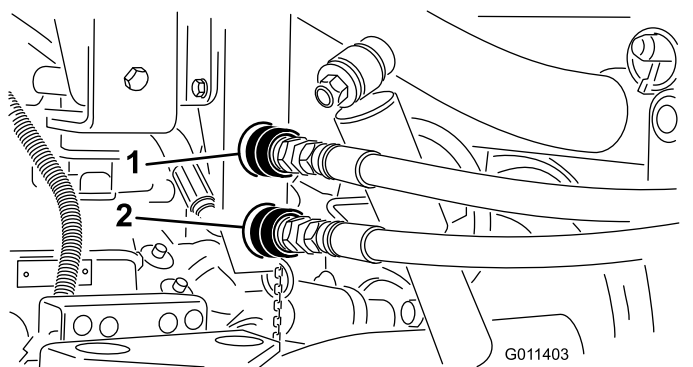


Figur 17

1. Hurtigkoblingsstilling A
2. Hurtigkoblingsstilling B

Koble til slangene

1. Fjern smuss fra hurtigkoblingene for overgjødsleslangen (Figur 18).



Figur 18
Hurtigkoblingspanel

1. Hurtigkoblingsstilling A
2. Hurtigkoblingsstilling B

2. Fest slangene til hurtigkoblingene på Workman-kjøretøyet. Se til at begge hurtigkoblingene sitter godt.

Slangene er merket med A og B. Koble dem til de tilsvarende hurtigkoblingene på Workman-kjøretøyet ved montering.

Merk: Koblingene vist i Figur 18, er fra kjøretøy med serienumre 239999999 og før.

Kontrollere hydraulikksystemet

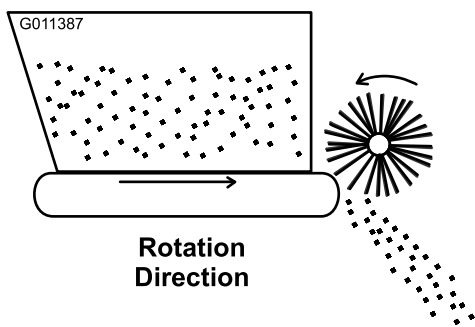
Spesifikasjon for hydraulikkvæske: Dexron III-automatgirvæske

Viktig: Det hydrauliske systemet til Workman-kjøretøyet går på Dexron III-automatgirolje. Denne oljen smører både gir og lager, og fungerer i tillegg som olje for drift av det hydrauliske systemet.

Når hydraulikksystemets hurtigkoblinger er tilkoblet, strømmer hydraulikkvæske fra maskinen til kjøretøyet. Hvis hydraulikkvæsken i maskinen ikke er av samme eller tilnærmet samme type som kjøretøyets, kan dette føre til skade på transakselen eller hydraulikksystemet.

1. Sjekk hydraulikkvæsknivået. Se maskinens *brakerhåndbok*.
Fyll på hydraulikkvæske etter behov.
2. Start kjøretøymotoren.
3. Flytt den eksterne hydraulikkspaken på kjøretøyet til KJØR-posisjon. Remmen og børsten skal rotere som vist i Figur 19.

Merk: Hvis rotasjonen går bakover, slå av motoren, fjern slangene, bytt ut hurtigkoblingsniplene, koble slangene til hurtigkoblingspanelet og gjenta trinn 2 og 3.



Figur 19

g011387

4. Kontroller at hydraulikksystemet ikke har lekkasjer, løse fester, manglende deler eller feilførte ledninger.
Foreta alle reparasjoner før du bruker maskinen.

Viktig: Påse at slangene føres utenom skarpe, varme eller bevegelige komponenter.

5. Slå av motoren, ta ut nøkkelen og vent til alle bevegelige deler står stille før du forlater førerplassen.
6. Sjekk hydraulikkvæsknivået. Se maskinens *brugerhåndbok*.

Fyll på hydraulikkvæske etter behov.

Oversikt over produktet

Kontroller

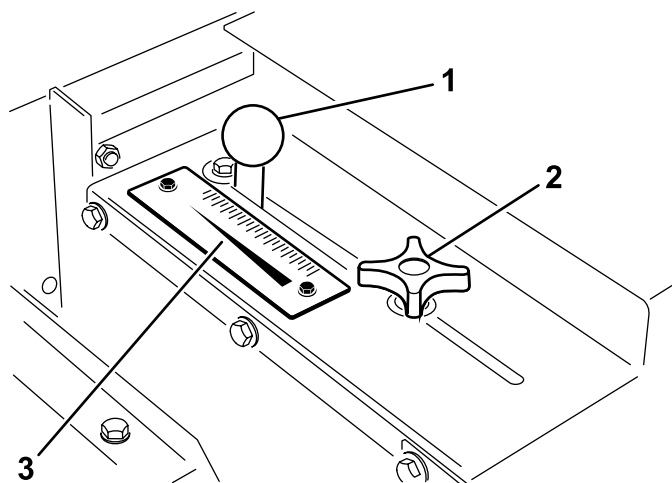
Kontroll av lemmåleenhet

De svarte knottene på venstre bakside av maskinen brukes til å justere og låse lemmen for ønsket åpningshøyde.

1. Løsne låseknotten (Figur 20) nok til at den kan gli fritt i sporet.
2. Sett lemknotten (Figur 20) i ønsket stilling og stram til låseknotten for å feste justeringen.

Hastighetsskala

Bruk hastighetsskalaen (Figur 20) til å fastsette ønsket strømningshastighet. Se *Hastighet for sandapplikasjon* (side 18).



Figur 20

g266287

- | | |
|-----------------------|--------------------|
| 1. Lemjusteringsknott | 3. Hastighetsskala |
| 2. Lemlåseknot | |

Spesifikasjoner

Merk: Spesifikasjoner og konstruksjon kan forandres uten varsel.

Mål og vekt

Lengde	137 cm
Bredde	185 cm
Spredningsbredde	152 cm
Innvendig ryddebredde	175 cm
Høyde, montert på Workman-kjøretøy	126 cm
Transportvekt	386 kg
Tørrvekt	367 kg
Beholderkapasitet	0,5 m

Tilbehør

Et utvalg av Toro-godkjent tilbehør som kan brukes sammen med maskinen for å forbedre og utvide dens funksjoner er tilgjengelig. Ta kontakt med en autorisert serviceforhandler eller autorisert Toro-forhandler, eller gå til www.Toro.com for å få en liste over godkjent tilbehør og utstyr.

For å oppnå optimal ytelse og holde maskinen i sikkerhetsgodkjent stand, bruker du bare ekte Toro-reservedeler og -tilbehør. Reservedeler og tilbehør som er laget av andre produsenter kan være farlige, og de kan derfor føre til at garantien blir ugyldig.

Bruk

Merk: Angi hva som er høyre og venstre side på maskinen ved å stå i normal arbeidsstilling.

Før bruk

Sikkerhet før bruk

- Maskinen har andre egenskaper for balanse, vekt og håndtering enn enkelte andre typer utstyr. Les *brukerhåndboken* slik at du forstår innholdet før du bruker maskinen. Gjør deg kjent med alle kontrollene, og lær hvordan man stopper motoren raskt.
- Ikke la barn eller personer som ikke er opplært, kjøre eller utføre vedlikehold på maskinen. Det kan hende at lokale forskrifter setter en aldersgrense for bruk. Eieren er ansvarlig for opplæring av alle operatører og mekanikere.
- Gjør deg kjent med sikker bruk av utstyret, driftskontrollene og sikkerhetsymbolene.
- Stopp maskinen, slå av motoren, ta ut nøkkelen (hvis utstyrt) og vent til alle bevegelige deler har stoppet før du forlater førerplassen. La maskinen kjøle seg ned før justering, vedlikehold, rengjøring, eller oppbevaring.
- Lær deg å stanse maskinen og slå av motoren raskt.
- Kontroller at brukerens kontroller, sikkerhetsbryterne og sikkerhetsanordningene er montert og virker riktig. Ikke bruk maskinen dersom disse ikke fungerer som de skal.
- Undersøk området der du skal bruke maskinen, og fjern alle gjenstander som kan slynges ut av maskinen.
- Sørg for at alle verneplater og sikkerhetsanordninger er på plass. Hvis en verneplate, en sikkerhetsanordning eller et merke ikke virker, er uleselig eller mangler, må det repareres eller erstattes før du tar maskinen i bruk.
Merk: Når du bruker overgjødsleren, må du bruke et 1/3-tilbehør eller -vern på den fremre tredjedelen av lastezonen for Workman-kjøretøyet når du bruker overgjødsleren.
- Stram til alle løse muttere, bolter og skruer, slik at du er sikker på at maskinen er trygg å bruke. Sørg for at kjøretøykomponentene er på plass og sikret.
- Påse at kjøretøyet er egnet for bruk med et redskap av denne vekten ved å forhøre deg med leverandøren eller produsenten av kjøretøyet.

Under bruk

Sikkerhet under drift

- Eieren/brukeren kan forhindre og er ansvarlig for ulykker som kan forårsake personskader eller materielle skader.
- Ha på deg passende klær, inkludert vernebriller, vernebukser, sklisikkert og kraftig fottøy og hørselsvern. Ikke bruk løstsittende klesplagg eller smykker, og sett opp langt hår.
- Ikke bruk maskinen når du er syk, trett eller påvirket av alkohol eller andre rusmidler.
- Vær alltid fokusert på oppgaven når du bruker maskinen. Ikke delta i aktiviteter som forårsaker distraksjoner, da dette kan føre til personskade eller materiell skade.
- Ikke bruk maskinen når du er trett, syk eller påvirket av alkohol eller medisiner.
- Hold hender og føtter borte fra beholderen.
- Bli sittende når kjøretøyet er i bevegelse.
- Du må være oppmerksom når du bruker maskinen. Hvis du ikke bruker kjøretøyet på en sikker måte, kan det føre til ulykker, velt og alvorlige skader eller dødsfall. Kjør forsiktig og følg disse instruksene for å hindre velt eller redusert kontroll:
 - Vær svært forsiktig, reduser hastigheten og oppretthold trygg avstand rundt sandfang, grøfter, vann, ramper og ukjente områder eller andre farer.
 - Reduser hastigheten når du bruker et lastet kjøretøy i vanskelig terreng, slik at faren for at maskinen skal bli ustabil reduseres.
 - Bruk maskinen bare når det er god sikt, for å unngå hull eller skjulte farer.
 - Se bak- og nedover før du rygger, slik at du ikke kjører på noen.
 - Vær forsiktig når du nærmer deg hjørner, busker, trær eller annet som reduserer synsfeltet ditt.
 - Vær forsiktig når du bruker kjøretøyet i bratte hellinger. Kjør rett opp og ned i hellinger. Reduser hastigheten når du tar skarpe svinger eller svinger i en helling. Unngå så langt det er mulig å svinge i helling.
 - Vær spesielt forsiktig når du kjører på vått underlag, i stor fart eller med full last. Brems tiden øker når du kjører med full last. Gir ned før du kjører opp eller ned en bakke.
 - Unngå å starte og stoppe plutselig. Ikke gå fra revers til fremover eller omvendt uten først å ha stanset helt.
- Ikke ta skarpe svinger, gjør plutselige bevegelser eller utfør andre handlinger som kan få deg til å miste kontrollen.
- Vær oppmerksom på omgivelsene når du svinger eller rygger. Sørg for at området er tomt og hold andre borte fra arbeidsområdet. Fortsett sakte.
- Maskinen er utviklet for utelukkende å brukes i terrenget. Maksimal anbefalt hastighet uten last er 24 km/t.
- Kjør sakte, og vær forsiktig når du svinger og krysser veier og fortau med maskinen. Overhold alltid vikeplikten.
- Vær alltid på utkikk etter, og forsøk å unngå, lave overheng, slik som greiner, dørkarmer, overhengende gangveier osv. Forsikre deg om at det er nok plass over deg til at du kan komme under med kjøretøyet og deg selv.
- Maskinen skal kun brukes under forhold med god sikt og egnede værforhold. Ikke bruk maskinen hvis det er fare for lynnedslag.
- Hvis du noen gang er usikker på hva som er trygg drift, må du stanse arbeidet og spørre din overordnede.
- La ikke maskinen stå uten tilsyn mens kjøretøyet er i gang.
- Ikke frakt laster som overskrider kjøretøyets lastebegrensninger.
- Stabiliteten til lastene kan variere, for eksempel vil høye laster ha et høyere tyngdepunkt. Om nødvendig, reduser maksimal lastebegrensning for å sikre bedre stabilitet.
- Slik unngår du at maskinen velter:
 - Vit nøyaktig hvor høy og tung lasten er. Høyere og tyngre laster kan øke faren for tipping.
 - Fordel lasten jevnt, på langs og side til side.
 - Vær forsiktig i svinger, og unngå utrygge manøvrer.
 - Sørg alltid for at maskinen er tilkoblet kjøretøyet før lasting.
 - Legg ikke store eller tunge objekter i beholderen. Dette kan skade båndet og valsene. Sørg også for at lasten har lik struktur. Maskinen kan uforutsigbart slynge ut små steiner fra sanden.
- Gjør dette før du forlater førerplassen:
 - Parker maskinen på et jevnt underlag.
 - Slå av hydraulikkstyringen til maskinen.
 - Sett på parkeringsbremsen.
 - Slå av motoren, og ta ut nøkkelen (hvis utstyrt).

– Vent til alle bevegelige deler har stoppet.

- Du skal ikke stå bak maskinen når du lesser av.
- Less av overgjødsleren eller koble den fra kjøretøyet kun når den står på et flatt underlag.
- Slå av tilleggsutstyret når du nærmer deg mennesker, kjøretøy, veikryss eller fotgjengerfelt.

Sikkerhet i skråninger

- Gå gjennom kjøretøyets spesifikasjoner for å sikre at du ikke overskrider skråningskapasiteten.
- Skråninger er en ledende årsak til tap av kontroll og velting. Dette kan føre til alvorlige skader eller dødsfall. Føreren har ansvar for sikker bruk i skråninger. Bruk av maskinen i skråninger krever ekstra forsiktighet.
- Føreren må vurdere situasjonen på arbeidsstedet for å avgjøre om hellingen er trygg for maskindrift. Dette inkluderer kontroll av arbeidsstedet. Bruk alltid sunn fornuft og god dømmekraft når du utfører denne kontrollen.
- Operatøren må gjennomgå instruksjonene for bruk i skråninger, oppført nedenfor, for å bruke maskinen i skråninger. Vurder driftsforholdene på dagen for å avgjøre om maskinen kan brukes på arbeidsstedet. Endringer i terreng kan føre til endringer ved bruk av maskinen i skråninger.
- Ikke start, stopp eller sving maskinen i skråninger. Ikke foreta brå endringer i hastighet eller retning. Sving sakte og gradvis.
- En maskin hvor trekraften, styringen eller stabiliteten er i tvil, skal ikke brukes under noen omstendigheter.
- Fjern eller marker hindringer som grøfter, hull, hjulspor, ujevnheter, steiner eller andre skjulte objekter. Høyt gress kan skjule hindringer. Maskinen kan velte i ujevnt terreng.
- Vær oppmerksom på at bruk av maskinen på vått gress, på tvers av skråninger eller i nedoverbakker kan føre til at maskinen mister veigrepet. Hvis drivhjulene mister taket, kan det føre til at maskinen sklir og at bremse- og styringsevnen reduseres.
- Vær svært forsiktig når du bruker maskinen nær kanter, grøfter, voller, vann, eller andre farer. Maskinen kan plutselig velte hvis et hjul går over kanten eller kanten gir etter. Fastsett et sikkerhetsområde mellom maskinen og eventuelle farer.

Bruke maskinen

1. Sitt i førerstedet, og koble inn parkeringsbremsen.
2. Koble fra kraftuttaket (hvis utstyrt), og sett den håndbetjente gasspaken tilbake i AV-stilling (hvis utstyrt).
3. Plasser den eksterne hydraulikkventilspaken for Workman-kjøretøyet i AV-posisjon.
4. Slik stiller du inn giret:
 - Hvis Workman-kjøretøyet har manuell girkasse, flytt girspaken til NØYTRAL posisjon og trykk på clutchspaken.
 - Hvis Workman-kjøretøyet har automatgir, flytt girspaken til PARKER-posisjon.
5. Sett inn nøkkelen og vri den med klokken for å starte motoren. Slipp nøkkelen når motoren starter.
6. Øv på å starte, kjøre og stoppe Workman-kjøretøyet. Les og forstå alltid *brukerhåndboken* til Workman-kjøretøyet før bruk av denne maskinen.
7. Kontroller at båndet drives jevnt før du legger til materiale i beholderen.
8. Legg sand eller annet overgjødslingsmateriale i beholderen. Maksimalt volum for materiale i beholderen er 0,5 m³. Normalt veier sand 1,6 kg/l og kan overbelaste Workman-kjøretøyet hvis mer enn 635–680 kg lastes i beholderen.

Viktig: Når annet tilbehør, for eksempel H.D.-koblingsrammen, monteres på Workman-kjøretøyet for bruk av overgjødsleren, må vekten til dette tilbehøret trekkes fra lastekapasiteten til beholderen.

Den totale vekten til tilbehøret kan finnes ved å for eksempel sette bakhjulene på en vekt. **Den maksimale vektkapasiteten til bakakselen er 1179 kg for Workman 3000/4000-serien og 1372 kg for Workman HD-serien.**

FARE

Tung last øker bremseavstanden og reduserer muligheten til å svinge raskt uten å velte.

Transport og overgjødsling med en full last kan føre til at sanden beveger seg. Bevegelse av last skjer som regel når kjøretøyet svinger, kjører opp eller ned bakker, plutselig forandrer fart eller kjører over ujevn bakke. Ustø last kan føre til at kjøretøyet velter.

Vær forsiktig ved transport eller overgjødsling med en full last.

Du bør alltid spre lasten jevnt utover fra side til side og foran og bak.

Vipp aldri planet til overgjødsleren for vedlikehold hvis det er materiale i beholderen. Vipp planet til overgjødsleren kun når beholderen er tom.

9. Transporter den til området som skal overgjødsles.
10. Juster lemmåleenheten for å oppnå ønsket strømningshastighet. Lås på plass med den svarte knotten.
11. Sett girspaken i LO-stilling. Velg ønsket kjørehastighet, og begynn å kjøre. Se [Hastighet for sandapplikasjon \(side 18\)](#).
12. På kjøretøy med serienumre før 239999999, trekk den eksterne hydraulikkspaken bakover til KJØR-stilling. På kjøretøy med serienumre fra 240000001 og oppover, lås hydraulikkluftespaken i fremover-stilling. Maskinen vil nå overgjødse.

Laste beholderen

1. Bruk regnearket for forhåndsbelastningsvekt til å beregne førerens vekt, passasjer (hvis relevant) og maskinen:

Regneark for forhåndsbelastningsvekt

Vekten av operatør	_____ kg	_____ (pund)
Vekten av passasjer (hvis relevant)	(+) _____ kg	(+) _____ (pund)
Maskinens tørrvekt	(+) 367 kg	(+) 808 (pund)
Forhåndsbelastningsvekt	(=) _____ kg	(=) _____ (pund)

2. Bruk deretter regnearket for beholdermateriallast til å beregne vekten til materialet du kan laste inn i beholderen:

Merk: Tørr sand veier generelt sett 1602 kg/m³, og våt sand veier 1922 til 2082 kg/m³.

Merk: Maksimalt materialvolum for beholderen er 0,5 m³.

Regneark for beholdermateriallast

Nominell kapasitet for Workman-kjøretøy	_____ kg	_____ (pund)
Forhåndsbelastningsvekt	(-) _____ kg	(-) _____ (pund)
Beholdermateriallast	(=) _____ kg	(=) _____ (pund)

3. Fordel materialet jevnt i beholderen fra frontenden til bakenden og likt fra side til side.

Viktig: Transport og overgjødsling med en full last kan føre til at sanden beveger seg. Bevegelse av last skjer som regel når kjøretøyet svinger, kjører opp eller ned bakker, plutselig forandrer fart eller kjører over ujevn bakke. Ustø last kan føre til at maskinen velter. Vær forsiktig ved transport eller overgjødsling med en full last.

Viktig: Tung last øker bremseavstanden og reduserer muligheten til å svinge raskt uten å velte.

Hastighet for sandapplikasjon

Hastigheten til sanden som brukes avhenger av leminnstillingen og gir-/rekkeviddeinnstillingen. Sand har ulik grad av fukt og grovkorn, noe som påvirker strømningshastigheten. Disse faktorene må tas med i betraktning ved avgjøring av mengden sand som kreves for applikasjonen. Test på et lite område for å fastslå riktig mengde. Hev lemmen til et høyre skalamerke eller sett Workman-kjøretøyet i et lavere gir for å øke fordelingsmengden.

Merk: På kjøretøy med serienummer 240000001 og oppover reduseres sandfordelingsmengden når du svinger kjøretøyet. Unngå krappe svinger under overgjødsling.

For å sikre jevn fordeling fra plen til plen bruker du en turteller og/eller gasshåndtak til å opprettholde konstant motorhastighet under overgjødsling.

⚠ ADVARSEL

Hvis du velter med kjøretøyet i en bakke, kan du pådra deg alvorlige personskader.

Hvis motoren stanser eller du mister kontrollen i en bakke, må du aldri prøve å svinge med kjøretøyet.

Rygg alltid rett ned en bakke i revers.

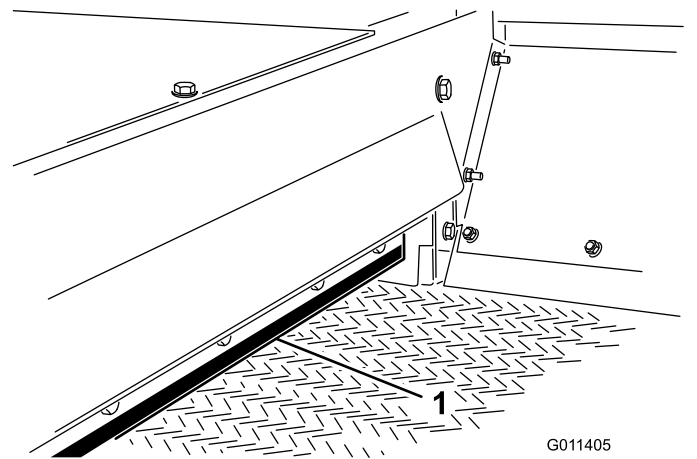
Rygg aldri ned en bakke kun ved hjelp av bremsene mens giret står i fri eller clutchen er trykket inn.

Legg aldri anretningsbord eller paneler oppå beholderen for å øke lastekapasiteten. Den ytterligere vekten vil føre til at kjøretøyet vipper, noe som kan gi alvorlig personskade.

Ikke kjør på tvers av en bakke – kjør opp og ned bakken. Unngå å svinge i en bakke. Ikke øk eller senk hastigheten raskt. Brå endringer i hastighet kan forårsake velt.

Forholdsregler for sand

Maskinen er utstyrt med en bøyelig lemkant (Figur 21) og fjærbelastet frigjøringsmekanisme for å redusere sjansen for at sandklumper eller steiner setter seg fast under drift. Sikt eller kontroller sanden for steiner med skarpe kanter som skader transportbåndet, for å forlenge båndets levetid.



Figur 21

1. Lemkant

Klargjøre for drift i kaldt vær

Du kan bruke maskinen i kaldt vær. Maskinen kan brukes, med visse begrensninger, til å påføre salt- eller sandblanding på fortau for å motvirke isdannelse. Transportbåndet er lagd av PVC, og blir svært stivt i kaldt vær. Derfor kreves det mer strøm for å drive båndet under slike forhold. Båndets levetid reduseres med omtrent halvparten ved bruk i temperaturer under 5 °C.

Viktig: Ikke bruk overgjødsleren ved temperaturer på -7 °C eller lavere.

1. Øk transportbåndets spenning ved å justere fjæringskompresjonen til 101 mm. Se [Stramme båndkjedet \(side 21\)](#).
2. Kjør båndet før lasting av beholderen med materiale for å sikre at båndsystemet beveger seg fritt.

Viktig: Båndet eller valsene kan bli skadet hvis båndet/valsene sklir.

Viktig: Før du bruker maskinen under varme værforhold, juster remspenningen til 112 mm fjærkompresjon.

Etter bruk

Sikkerhet etter bruk

- Stopp maskinen, slå av motoren, ta ut nøkkelen (hvis utstyrt) og vent til alle bevegelige deler har stoppet før du forlater førerplassen. La maskinen kjøle seg ned før justering, vedlikehold, rengjøring, eller oppbevaring.
- Slå av hydraulikkstyringen til maskinen når du transporterer den eller når du ikke bruker den.
- Hold alle deler av maskinen i god stand, og sørg for at de er godt festet.
- Skift ut slitte, skadde eller manglende merker.

Vedlikehold

Merk: Angi hva som er høyre og venstre side på maskinen ved å stå i normal arbeidsstilling.

Merk: Last ned en gratis kopi av elektronikk- eller hydraulikkskjemaet ved å gå til www.Toro.com, og søke etter maskinen fra koblingen Håndbøker på hjemmesiden.

Sikkerhet ved vedlikehold

- Før du forlater førerplassen, gjør følgende:
 - Parker maskinen på et jevnt underlag.
 - Slå av hydraulikkstyringen til maskinen.
 - Sett på parkeringsbremsen.
 - Slå av motoren, og ta ut nøkkelen (hvis utstyrt).
 - Vent til alle bevegelige deler har stoppet.
- La maskinen kjøle seg ned før du utfører vedlikehold.
- Foreta kun vedlikehold som er beskrevet i håndboken. Ta kontakt med en autorisert Toro-forhandler hvis det er nødvendig med store reparasjoner eller du trenger hjelp.
- Påse at maskinen er trygg å bruke ved å holde alle muttere, bolter og skruer godt strammet.
- Ikke utfør vedlikehold når motoren er i gang hvis du kan unngå det. Hold deg borte fra bevegelige deler.
- Du må ikke kontrollere eller justere kjedespenningen når kjøretøyets motor er i gang.
- Vær forsiktig når du reduserer trykket i komponenter under trykk.
- Støtt maskinen med jekkstøtter når du arbeider maskinen.
- Påse at alle vern blir montert igjen etter at du har utført vedlikehold og justeringer på maskinen.
- Hold alle deler av maskinen i god stand, og sørg for at de er godt festet.
- Bytt ut slitte eller skadde merker.
- For å oppnå optimal ytelse og holde maskinen i sikkerhetsgodkjent stand skal det kun brukes ekte Toro-reservedeler og -tilbehør. Reservedeler som er laget av andre produsenter, kan være farlige, og de kan derfor føre til at garantien blir ugyldig.

Anbefalt vedlikeholdsplan

Vedlikeholdsintervall	Vedlikeholdsprosedyre
For hver bruk eller daglig	<ul style="list-style-type: none">• Kontroller de hydrauliske ledningene og slangene.
Hver 40. driftstime	<ul style="list-style-type: none">• Kontroller børsteposisjon og -slitasje.
Hver 200. driftstime	<ul style="list-style-type: none">• Smør alle smøreniplene.

Forberedelse for vedlikehold

Gjøre klar til vedlikehold

1. Gjør dette for å slå av maskinen:
 - 239999999 og før, sett den eksterne hydraulikkventilspaken til Av-posisjon.
 - 240000001 og oppover, flytt den hydrauliske løftespaken til Av-posisjon.
2. Flytt maskinen til en jevn flate.
3. Sett på parkeringsbremsen til Workman-kjøretøyet, slå av motoren, ta ut nøkkelen og vent til alle bevegelige deler står stille før du forlater førerplassen.

Smøring

Smørefettspesifikasjon

Litumbasert smørefett nr. 2

Smøre lagrene og hylsene

Serviceintervall: Hver 200. driftstime/Årlig (avhengig av hva som kommer først)

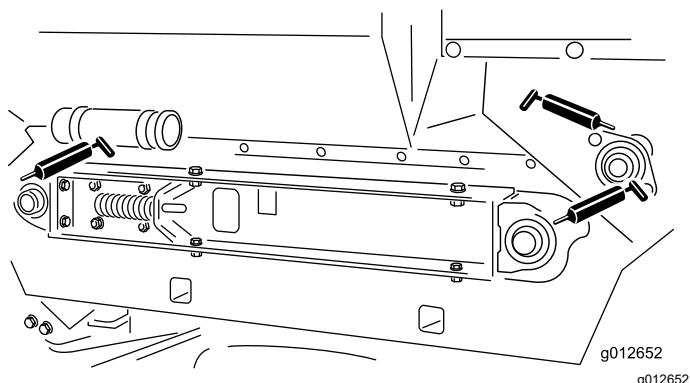
1. Utfør trinnene i [Gjøre klar til vedlikehold \(side 20\)](#).
2. Smør hver av smøreniplene som er beskrevet i smørenippeltabellen, med det angitte smørefettet.

Smørenippeltabell

Smørenippeltabell (cont'd.)

Sted	Antall
Valseaksellager (Figur 22)	4
Børsteaksellager (Figur 22)	1

Viktig: Smør lagrene for å opprettholde en liten lekkasje mellom lagre og hus. For mye smørefett kan forårsake overoppheting eller skade på forseglingene.



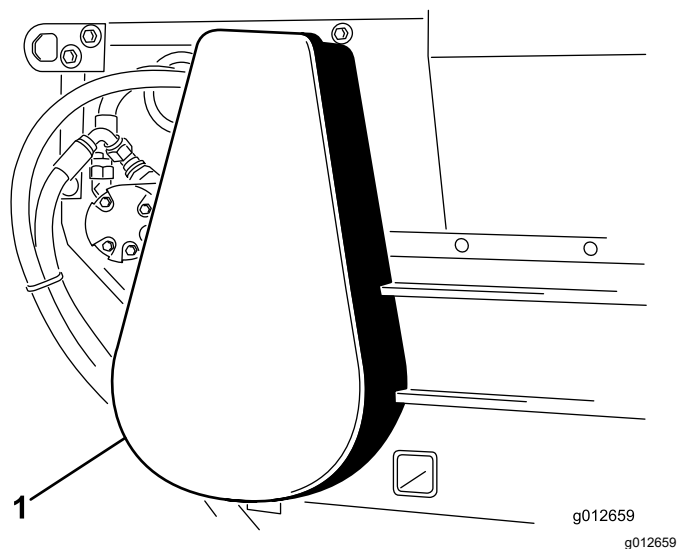
Figur 22

Merk: Ikke smør drivkjedene med mindre de blitt stive av rust. Hvis kjedet er rustent, kan du smøre det lett med et tørt smøremiddel. Dette minsker sjansen for sandoppsamling eller annet overgjødslingsmateriale til å feste seg på kjedet.

Vedlikehold av remmer

Stramme båndkjedet

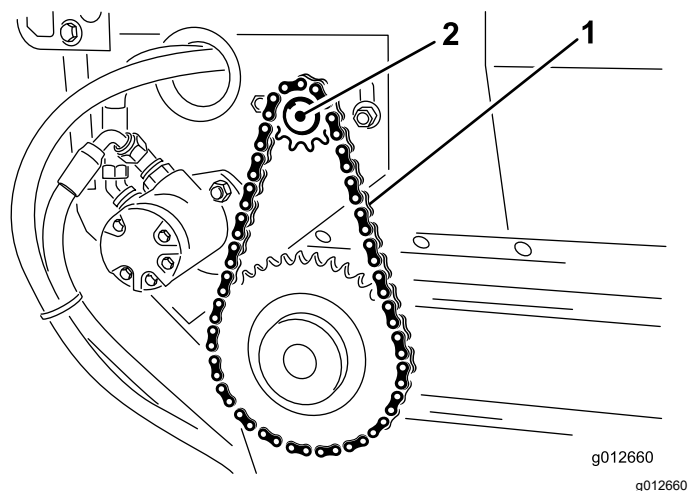
1. Utfør trinnene i [Gjøre klar til vedlikehold \(side 20\)](#).
2. Fjern kjededekslet (Figur 23).



Figur 23

1. Kjededeksel
3. Løsne bolter og mutre som fester motor- og drevenheten til hovedrammen (Figur 24).
4. Roter motor- og drevenhet (Figur 24) i monteringssporene til båndkjedet gir etter 3,2 mm.

Viktig: Ikke overstram kjedet ellers slites det raskere. Ikke understram kjedet ellers sliter det ut drevet.



Figur 24

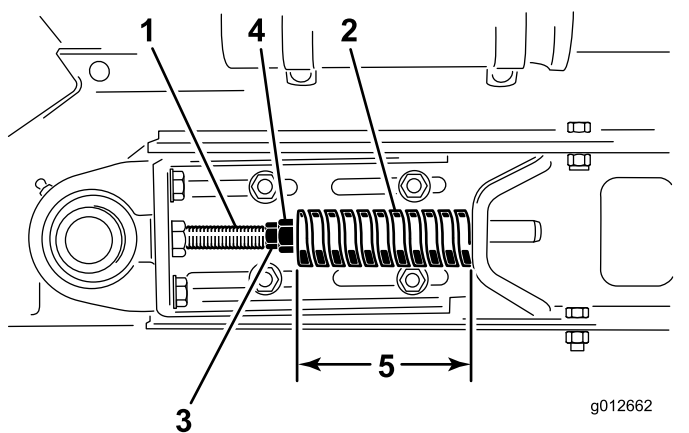
1. Båndkjede
2. Motor- og drevenhet
5. Stram monteringsboltene (Figur 24).

6. Monter kjededekslet (Figur 23).

Stramme transportbåndet

Når transportbåndet er riktig justert, skal den komprimerte lengden til hver kompresjonsfjær være 112 mm. Juster transportbåndet som følger:

1. Tøm beholderen.
2. Utfør trinnene i [Gjøre klar til vedlikehold \(side 20\)](#).
3. Løsne låsemutteren (Figur 25).

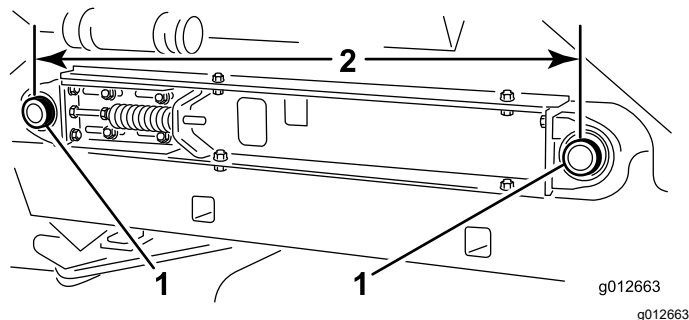


Figur 25

- | | |
|----------------------------|--------------------------|
| 1. Strekkstang | 4. Låsemutter (bakre) |
| 2. Kompresjonsfjær | 5. Fjærkompresjon 112 mm |
| 3. Kontramutter (fremover) | |

4. Juster den fremre låsemutteren til kompresjonsfjæren til 112 mm.
5. Stram bakre låsemutter.
6. Gjenta trinn 3 til 5 på den andre siden av maskinen.
7. Mål avstanden mellom midtre punktene på båndvalseakslerne på hver side av maskinen for å sikre at målingene er like (Figur 26).

Like avstandsmål på omtrent 895 mm.



Figur 26

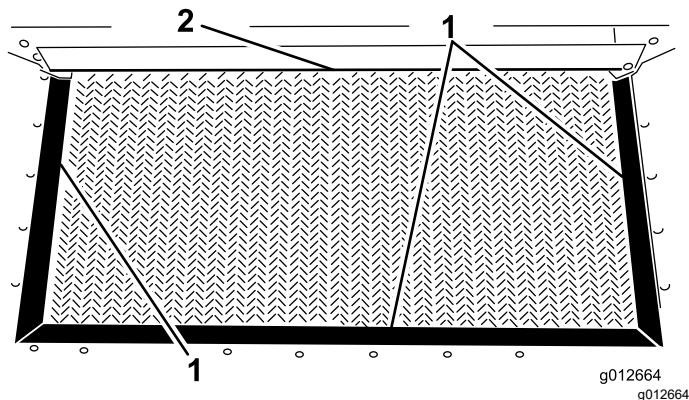
- | | |
|--------------------|-----------|
| 1. Båndvalseaksler | 2. 895 mm |
|--------------------|-----------|

Skifte ut transportbåndet

Klargjøre maskinen

1. Tøm beholderen.
2. Utfør trinnene i [Gjøre klar til vedlikehold \(side 20\)](#).
3. Undersøk beholderforseglinger og lemkanten for rifter eller slitasje (Figur 27).

Skift ut komponenter med slitasje eller skader, slik at det nye transportbåndet fungerer skikkelig.

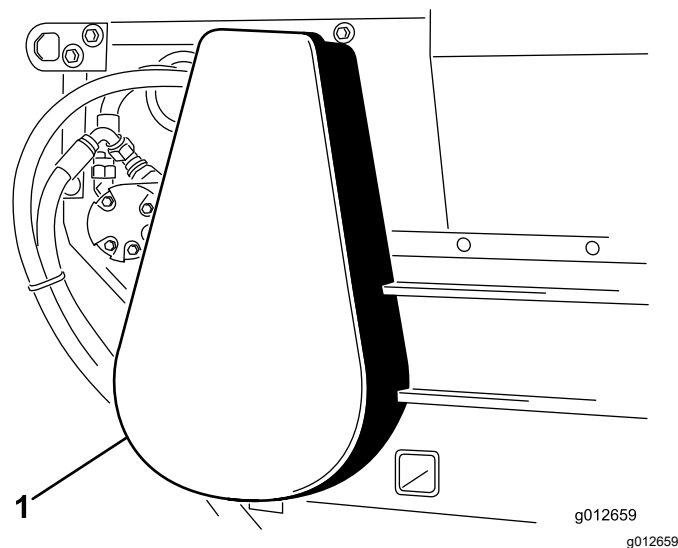


Figur 27

- | | |
|-----------------------|------------|
| 1. Beholderforsegling | 2. Lemkant |
|-----------------------|------------|

Fjerne båndkjedet

1. Fjern kjededekslet (Figur 28).

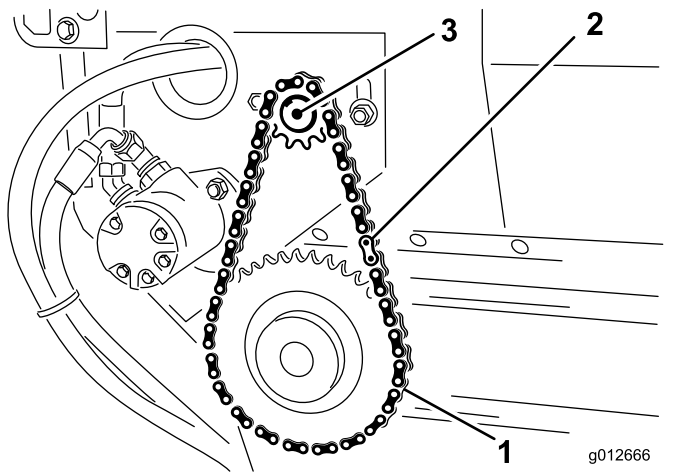


Figur 28

- | |
|-----------------|
| 1. Kjededekslet |
|-----------------|

2. Fjern hovedleddet fra kjedet, og fjern kjedet fra det lille drevet (Figur 29).

Hvis nødvendig, løsne motormonteringsboltene for å fjerne hovedleddet.

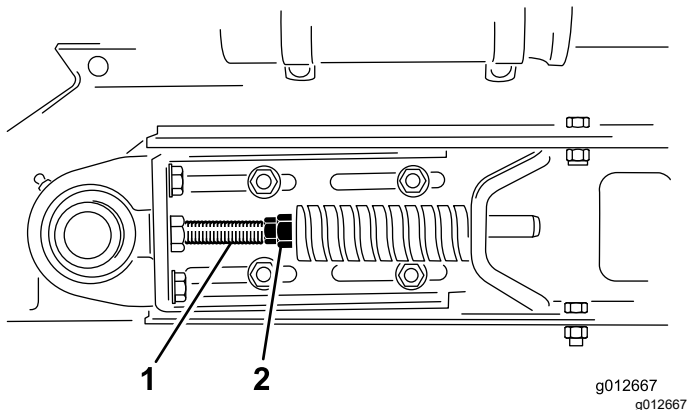


Figur 29

1. Drivkjede
2. Hovedledd
3. Motor

Demontere skyveplanet

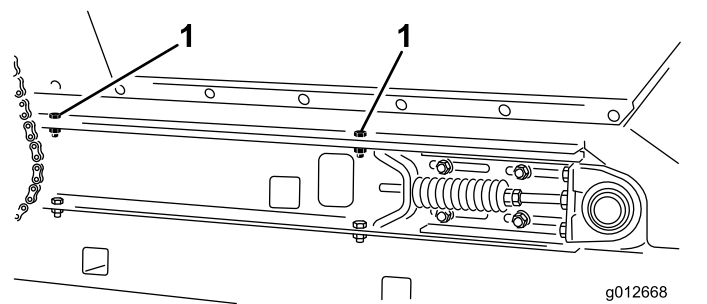
1. Løsne fremre og bakre låsemutter på strekkstangen for å frigjøre fjærspenning (Figur 30).



Figur 30

1. Spennstenger
2. Låsemutter

2. På hver side av maskinen fjerner du to hodeskruer, to skiver og to låsemuttere som fester beholderen til gliderammeskinnene (Figur 31).



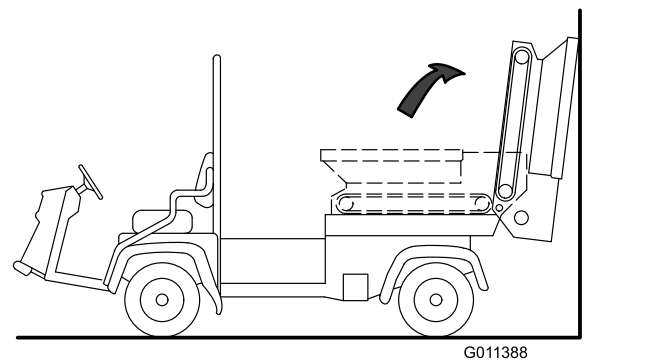
Figur 31
Høyre side vist

1. Hodeskruer (beholdermontering)

3. Vipp beholderen bakover og len den mot en vegg, stolpe, stige osv. (Figur 32).

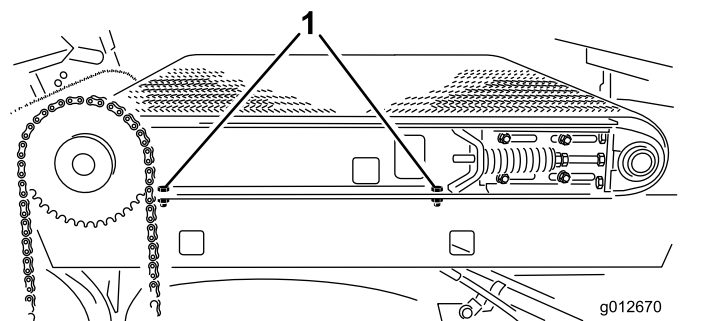
Viktig: Ikke la beholderen hvile mot baksiden av maskinen for å unngå skade på børsten eller hydraulikkoblingene.

Sørg for at beholderen er vippet forbi midten og/eller mot en vegg eller stolpe for å forhindre at den faller ned på arbeidsområdet (Figur 32).



Figur 32

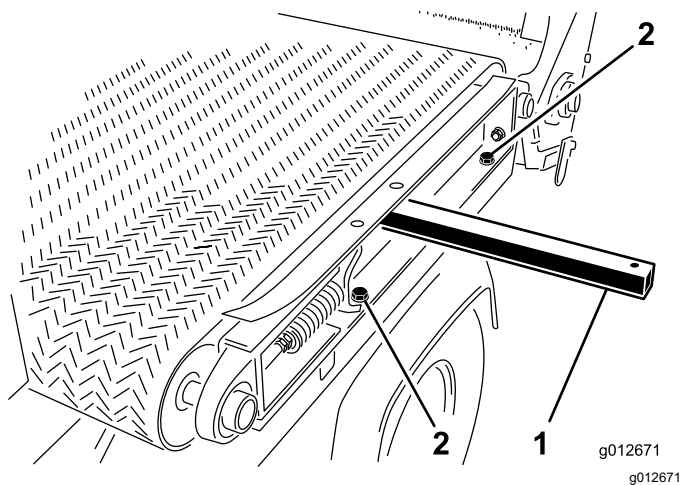
4. På høyre side av maskinen løsner du de to hodeskruene som fester gliderammeskinnen på høyre skjerm (Figur 33). Påse at hodeskruene er løse nok til at skyveplanet kan vippe.



Figur 33

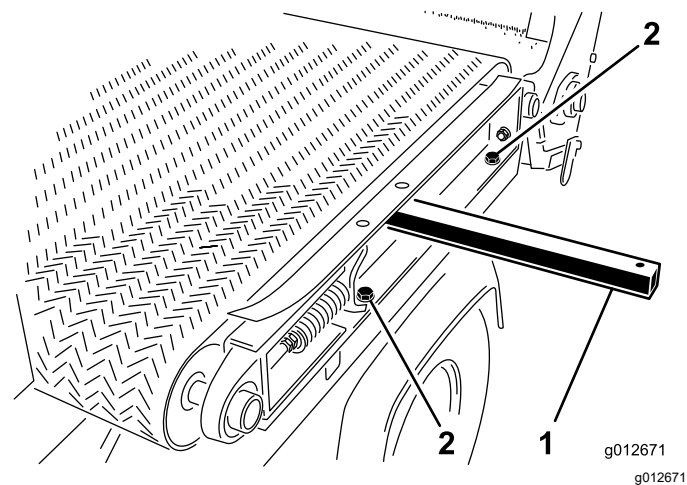
1. Hodeskruer (gliderammeskinn)

- På venstre side av maskinen fjerner du to hodeskruer og to skiver som fester gliderammeskinnen til venstre skjerm (Figur 34).



Figur 34

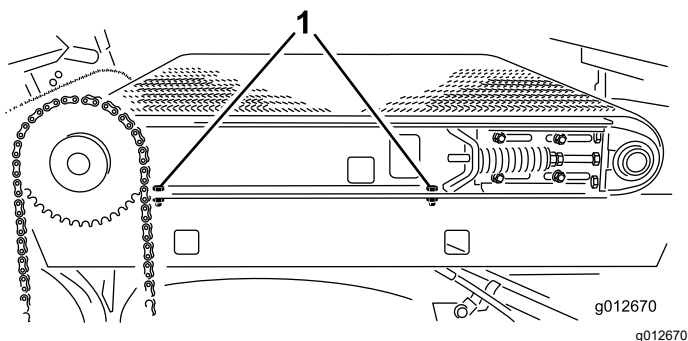
- Løftestang
- Hodeskruer (gliderammeskinne)



Figur 35

- Løftestang
- Hodeskruer (gliderammeskinne)

- På høyre side av maskinen strammer du de to hodeskruene som fester gliderammeskinnen på høyre skjerm (Figur 36).



Figur 36

- Hodeskruer (gliderammeskinne)

- Roter forsiktig beholderen ned på gliderammeskinnene. Se Figur 32 av [Demontere skyveplanet \(side 23\)](#).
- På hver side av maskinen fester du beholderen til gliderammeskinnene (Figur 37) med de to hodeskruene, to skivene og to låsemutterne du fjernet i [Demontere skyveplanet \(side 23\)](#).

Fjerne båndet

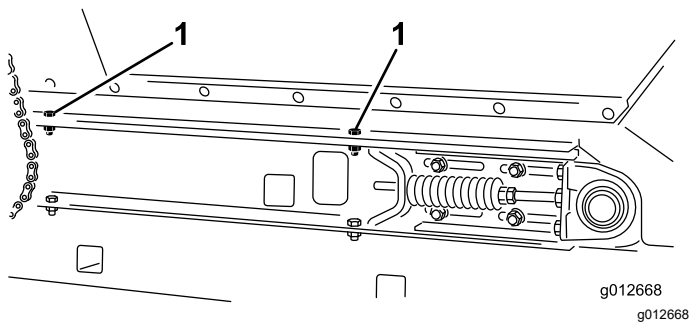
Klipp båndet og fjern det fra valsene.

Montere remmen

- Sett en løftestang gjennom hullet ved venstre gliderammeskinne, og hev løftestangen for å vippe rammeskinnen litt. Se Figur 34 i [Demontere skyveplanet \(side 23\)](#).
- Monter remmen over løftestangen og valsene så langt det er mulig.
- Sett inn et verktøy for plastbånd mellom hver valse og båndet.
Roter valsene til hvert verktøy ligger utenfor hver valse. Før verktøyet forbi ribben på midten av båndet.
- Skyv båndet og båndverktøyene oppå valsene til båndet sitter midt på valsene.
- Fjern båndverktøyene.
- Innrett båndet slik at båndribben passer inn i innrettingsgjengene på hver valse.

Montere skyveplanet

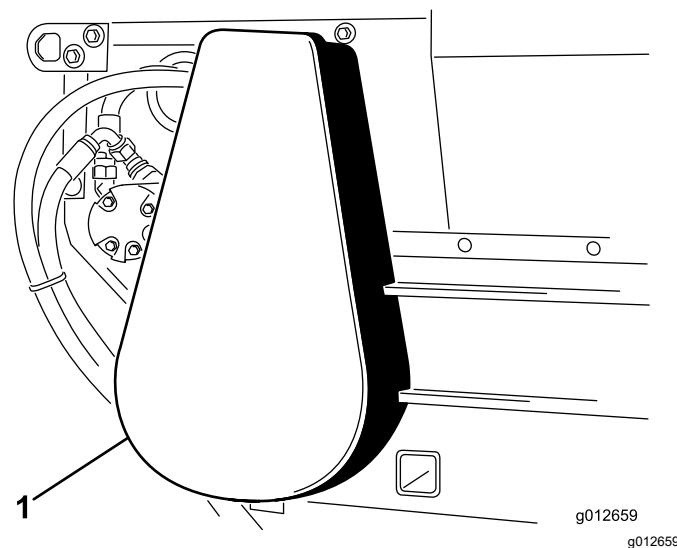
- På venstre side av maskinen monterer du gliderammeskinnen på venstre skjerm (Figur 35) med de to hodeskruene og de to skivene som du fjernet i [Demontere skyveplanet \(side 23\)](#), og strammer hodeskruene.



Figur 37
Høyre side vist

1. Hodeskruer (beholdermontering)

5. Stram transportbåndet. Se [Stramme transportbåndet \(side 22\)](#).

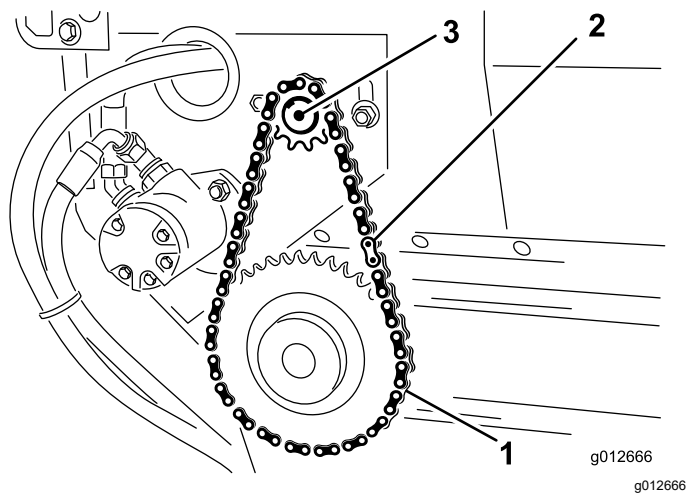


Figur 39

1. Kjededeksel

Montere båndkjedet

1. Monter kjedet på det lille drevet og fest kjedet med hovedleddet ([Figur 38](#)).



Figur 38

- | | |
|--------------|----------|
| 1. Drivkjede | 3. Motor |
| 2. Hovedledd | |

2. Hvis du løsne motormonteringsboltene, stram båndkjedet. Se [Stramme båndkjedet \(side 21\)](#).
3. Monter kjededekslet ([Figur 39](#)).

Vedlikehold av hydraulisk system

Sikkerhet for hydraulisk system

- Oppsøk legehjelp øyeblikkelig hvis olje sprøytes inn under huden. Innsprøytet væske må fjernes kirurgisk innen få timer av en lege.
- Kontroller at alle hydraulikkslanger og ledninger er i god stand, og at alle hydrauliske koblinger og beslag er tette, før det hydrauliske systemet settes under trykk.
- Hold kropp og hender borte fra hull eller dyser som sprøyter ut hydraulisk olje under høyt trykk.
- Bruk kartong eller papir til å finne lekkasjer.
- Før du utfører vedlikehold eller reparasjoner på det hydrauliske systemet, må du forsiktig slippe ut alt trykket.

Kontrollere de hydrauliske ledningene og slangene

Serviceintervall: For hver bruk eller daglig

Kontroller hydraulikkledningene og -slanger for å påse at det ikke er lekkasjer, at det ikke er knekk på dem, at ingen monteringsstøtter er løse, at ingen beslag er løse og at de ikke er slitt på grunn av værforhold eller kjemisk forringelse. Foreta alle nødvendige reparasjoner før bruk.

Børstevedlikehold

Kontrollere børsten for posisjon og slitasje

Serviceintervall: Hver 40. driftstime

Børsten må være i kontakt med transportbåndet i stor nok grad til å fordele overgjødslingsmateriale, men samtidig ikke bli hindret i rotasjonsmomentet. Et stykke stivt papir kan settes inn mellom transportbåndet og børsten for å sjekke justeringen.

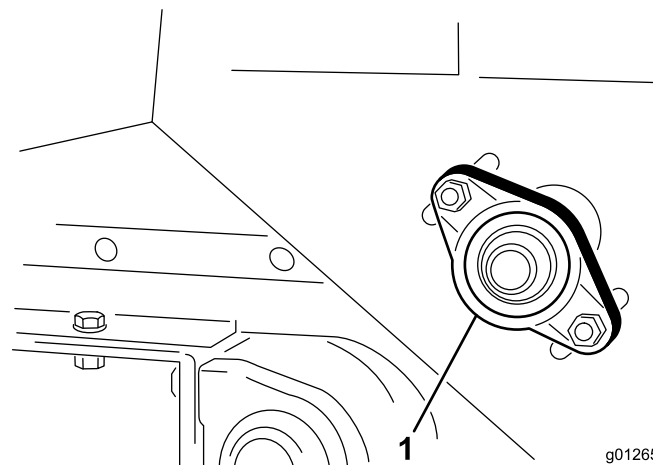
1. Sett inn noe stivt mellom transportbåndet og børsten for å sjekke justeringen.
2. Kontroller at børsten har samme høyde fra side til side.
3. Kontroller tilstanden til børstehårene.

Skift ut børsten hvis hårene er nedslitt. Hvis hårene er slitt ujevnt, skifter du enten ut børsten eller justerer børsteposisjonen. Se [Justere børsteposisjonen \(side 26\)](#).

Justere børsteposisjonen

Merk: Hvis du bruker vått overgjødslingsmateriale, må kanskje børsteposisjonen justeres, slik at børstehårene feier vekk materiale mellom båndhakene uten å komme i for mye kontakt med båndets glatte del.

1. Løsne mutrene som fester lagerhuset ([Figur 40](#)), på høyre side av maskinen.

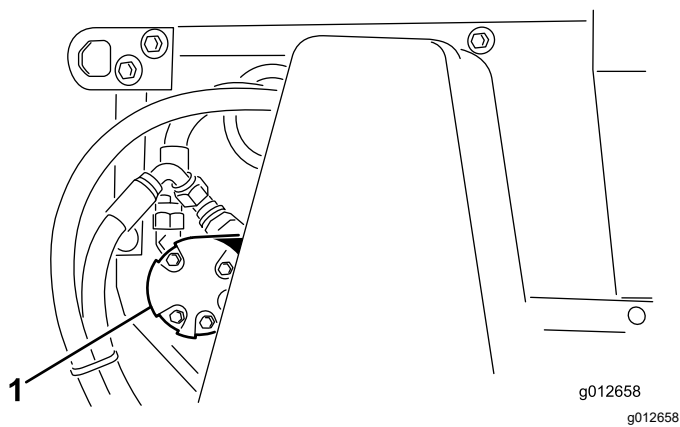


Figur 40

g012657
g012657

1. Lagerhus

2. Løsne mutrene som fester lagerhuset ([Figur 41](#)), på venstre side av maskinen.



Figur 41

1. Børstemotor

3. Skyv børsten i posisjon på høyre side og stram til mutrene.
4. Skyv børsten i posisjon på venstre side og stram til mutrene.
5. Sett inn et stykke stivt papir mellom børsten og transportbåndet.
Børsten må ha samme høyde fra side til side.
6. Stram til mutrene hvis børsteposisjonen er riktig.
Hvis børsteposisjonen ikke er riktig, gjentar du trinn 1 gjennom 6.

Rengjøring

Vaske maskinen

Vask maskinen etter behov med bare vann eller vann og et mildt rengjøringsmiddel. Du kan bruke en klut når du vasker maskinen.

Viktig: Ikke bruk brakkvann eller gjenvunnet vann til å rengjøre maskinen.

Viktig: Ikke bruk høytrykksutstyr til å vaske maskinen. Høytrykksutstyr kan skade det elektriske systemet, løsne viktige merker og vaske bort nødvendig fett fra friksjonspunktene. Unngå overdreven bruk av vann nær kontrollpanelet.

Lagring

Lagringssikkerhet

- Slå av maskinen, ta ut nøkkelen (hvis utstyrt) og vent til alle bevegelige deler har stoppet før du forlater førerstillingen. La maskinen kjøles ned før justering, service, rengjøring eller oppbevaring.
- Oppbevar aldri maskinen eller bensinkannen i nærheten av åpen ild, gnister eller kontrollampe, som på en varmtvannstank eller andre apparater.

Gjøre maskinen klar til lagring

1. Rengjør maskinen grundig, spesielt innsiden av beholderen. Beholder- og transportbåndområdet skal være helt fritt for sandpartikler.
2. Stram til alle festene.
3. Smør alle smøreniplene og lagrene. Tørk opp overflødig smøremiddel.
4. Lagre maskinen på et sted som er skjermet fra sollys, for å forlenge transportbåndets levetid. Når du lagrer maskinen utvendig, dekk beholderen med presenning.
5. Kontroller spenningen på drivkjedet. Juster spenningen om nødvendig.
6. Kontroller spenningen på transportbåndet. Juster spenningen om nødvendig.
7. Kontroller at båndet drives jevnt, før du fyller beholderen med materiale etter at maskinen tas ut av lagring.

Feilsøking

Problem	Mulig årsak	Løsning
Det er vanskelig å koble til og/eller fra hurtigkoblingene.	<ol style="list-style-type: none">1. Hydraulikksystemet er trykksatt.2. Motoren kjører.3. Den eksterne hydraulikkventilen står ikke i flytestilling (kun på kjøretøy med serienummer før 239999999).	<ol style="list-style-type: none">1. Gjør hydraulikksystemet trykkløst.2. Slå av motoren.3. Sett den eksterne hydraulikkventilen i flytestilling.
Det er vanskelig å styre kjøretøyet.	<ol style="list-style-type: none">1. Den eksterne hydraulikkventilforbindelsen er feiljustert (kun på kjøretøy med serienummer før 239999999).2. Hydraulikkvæsknivået er for lavt.3. Hydraulikkvæsken er varm.	<ol style="list-style-type: none">1. Juster ventilforbindelsen.2. Fyll på med hydraulikkvæske til korrekt nivå.3. La hydraulikksystemet kjøle seg ned.
Hydraulikksystemet lekker.	<ol style="list-style-type: none">1. En kobling er løs.2. En kobling mangler en O-ring.	<ol style="list-style-type: none">1. Stram koblingen.2. Monter riktig O-ring.
Redskapet fungerer ikke.	<ol style="list-style-type: none">1. Hurtigkoblinger er ikke helt tilkoblet.2. Hurtigkoblingene er byttet om.3. Et bånd slurer.	<ol style="list-style-type: none">1. Kontroller og korriger hurtigkoblingene.2. Kontroller og korriger hurtigkoblingene.3. Kontroller og juster båndspenningen.

Personvernerklæring for EØS/Storbritannia

Toros bruk av dine personopplysninger

Toro Company («Toro») respekterer ditt personvern. Når du kjøper produktene våre, kan vi samle inn visse personopplysninger om deg, enten direkte fra deg eller gjennom ditt lokale Toro-selskap eller -forhandler. Toro bruker disse opplysningene for å oppfylle kontraktsmessige forpliktelser – f.eks. for å registrere garantikrav, behandle garantikrav og kontakte deg ved en eventuell produkttilbakekalling – og for legitime bedriftsformål – f.eks. for å måle kundetilfredshet, forbedre produktene våre eller gi deg produktinformasjon som kan være av interesse. Toro kan dele din informasjon med Toros datterselskaper, undergrupper, forhandlere eller andre forretningspartnere i forbindelse med disse aktivitetene. Vi kan også videreformidle personopplysninger når dette er påkrevd ved lov eller i forbindelse med salg, kjøp eller fusjon av en bedrift. Vi vil aldri selge dine personopplysninger til andre selskaper for markedsføringsformål.

Oppbevaring av personopplysninger

Toro vil oppbevare personopplysningene dine så lenge det er relevante for de ovennevnte formålene og i samsvar med nasjonalt regelverk. Mer informasjon om hvor lenge vi oppbevarer personopplysninger kan fås ved henvendelse til legal@toro.com.

Toros forpliktelse til sikkerhet

Personopplysningene dine kan behandles i USA eller et annet land som kan ha mindre streng personvernlovgivning enn landet du bor i. Når vi overfører opplysningene dine utenfor landet du bor i, følger vi lovfestede krav om å sikre at opplysningene er beskyttet og blir behandlet på en trygg måte.

Tilgang og korrigering

Du kan ha rett til å korrigere eller gå gjennom personopplysningene dine, eller protestere på eller begrense behandlingen av opplysningene. For å gjøre dette kan du kontakte oss per e-post på legal@toro.com. Hvis du har spørsmål om måten Toro har håndtert opplysningene dine på, oppfordrer vi deg til å ta dette opp direkte med oss. Merk at europeiske innbyggere har rett til å klage til sitt nasjonale datatilsyn.

California Proposition 65-advarsel

Hva er denne advarselen?

Du kan se et produkt for salg som har følgende advarselsmerke:



ADVARSEL: Kreftfremkallende og skadelig for forplantningsevnen –
www.p65Warnings.ca.gov.

Hva er Prop 65?

Prop 65 gjelder for enhver virksomhet som har drift i California, selger produkter i California eller som lager produkter som kan selges i eller fraktes inn i California. Det pålegger at Californias guvernør fører og offentliggjør en liste over kjemikalier som det er kjent at kan forårsake kreft, fosterskader og/eller annen forplantningsskade. Listen, som oppdateres hvert år, inkluderer hundrevis av kjemikalier som brukes i mange dagligvarer. Formålet med Prop 65 er å informere offentligheten om disse kjemikaliene, og hvor utsatt man er for dem.

Prop 65 forbyr ikke salget av produkter som inneholder disse kjemikaliene, men krever i stedet advarsler på produktene, på produktemballasjen eller i litteraturen som følger med produktet. Videre betyr ikke en Prop 65-advarsel at et produkt ikke oppfyller produktsikkerhetsstandarder eller -krav. Faktisk har Californias myndigheter gjort det klart at en Prop 65-advarsel «ikke er det samme som en regulatorisk uttalelse om hvorvidt et produkt er 'trygt' eller 'utrygt'». Mange av disse kjemikaliene er blitt benyttet i produkter som har vært i daglig bruk i årevis, uten noen dokumenterte skadevirkninger. Hvis du ønsker mer informasjon, gå til <https://oag.ca.gov/prop65/faqs-view-all>.

En Prop 65-advarsel betyr at et selskap har enten (1) vurdert eksponeringsnivået og konkludert med at det overstiger «ikke-signifikant risikonivå», eller (2) har valgt å gi en advarsel basert på at de vet at et oppført kjemisk stoff er brukt, men de har ikke vurdert eksponeringsnivået.

Gjelder denne loven overalt?

Prop 65-advarslene er kun pålagt under californisk lov. Disse advarslene kan ses over hele California, i alle slags sammenhenger, inkludert, men ikke begrenset til, restauranter, dagligvarebutikker, hoteller, skoler og sykehus samt på et bredt spekter av produkter. I tillegg fører enkelte Internett- og postordreforhandlere Prop 65-advarsler på nettsidene eller i katalogene sine.

Er Californias advarsler strengere eller mindre strenge enn de føderale reglene?

Prop 65-standarder er ofte strengere enn både føderale og internasjonale standarder. Det finnes forskjellige stoffer som krever en Prop 65-advarsel selv ved nivåer som er mye lavere enn grensene satt føderalt. For eksempel er Prop 65-standarder for advarsler om bly 0,5 µg/dag, noe som er godt under føderale og internasjonale nivåer.

Hvorfor har ikke alle lignende produkter en slik advarsel?

- Produkter som selges i California, trenger en Prop 65-merking, mens lignende produkter som selges andre steder, ikke trenger det.
- Et selskap som er involvert i en Prop 65-rettssak, og som kommer til et forlik, kan bli påkrevd å ha Prop 65-advarsler på produktene sine. Men andre selskaper som lager lignende produkter, blir ikke nødvendigvis pålagt det samme.
- Håndhevelsen av Prop 65 er ikke helt konsekvent.
- Selskaper kan velge å ikke gi advarsler, fordi de har konkludert med at det ikke er nødvendig for dem å gjøre dette under Prop 65. Det at et produkt ikke har en advarsel, betyr ikke at produktet er fri for de oppførte kjemikaliene på lignende nivå.

Hvorfor har Toro inkludert en slik advarsel?

Toro har valgt å gi forbrukere så mye informasjon som mulig, slik at de kan ta informerte beslutninger om produktene de kjøper og bruker. Toro gir advarsler i enkelte tilfeller hvor vi vet at én eller flere oppførte kjemikalier er brukt, uten å ha evaluert eksponeringsnivået, siden ikke alle oppgitte kjemikalier har en bestemt pålagt eksponeringsgrense. Selv om eksponeringen fra Toro-produkter kan være ubetydelig eller godt innenfor «ikke-signifikant risiko»-nivået, har Toro valgt å gi Prop 65-advarsler på en føre-var-basis. I tillegg kan Toro risikere å bli saksøkt av delstaten California eller private parter som ønsker at Prop 65 skal håndheves, og bli ilagt dyre bøter, hvis vi ikke gir slike advarsler.



Toro-garantien

Hvert andre år eller 1500 timer begrenset garanti

Betingelser og inkluderte produkter

Toro Company og datterselskapet Toro Warranty Company, i henhold til en avtale mellom dem, garanterer i fellesskap at ditt kommersielle Toro-produkt («produktet») er uten feil i materialer eller håndverk i to år eller 1500 driftstimer*, avhengig av hva som inntreffer først. Denne garantien gjelder alle produkter, med unntak av luftmaskiner (se separate garantierklæringer for disse produktene). Der det finnes berettigede forhold, vil vi reparere produktet uten ekstra kostnad for deg, inkludert diagnose, arbeid, deler og transport. Denne garantien tar effekt på den dato som produktet leveres til kunden.

* Produkt utstyrt med timeteller.

Instruksjoner for å innhente garantitjenester

Du er ansvarlig for å underrette distributøren eller den autoriserte forhandleren av kommersielle produkter om hvem du kjøpte produktet av, straks du tror at det foreligger et berettiget forhold. Hvis du trenger hjelp med å finne en distributør eller autorisert forhandler av kommersielle produkter, eller hvis du har spørsmål ang. dine garantirettigheter eller ansvar, kan du kontakte:

Toros serviceavdeling for kommersielle produkter
Toro Warranty Company
8111 Lyndale Avenue South
Bloomington, MN 55420-1196, USA
+1-952-888-8801 eller +1-800-952-2740
E-post: commercial.warranty@toro.com

Eierens ansvar

Som eier av produktet, er du ansvarlig for nødvendig vedlikehold og justeringer som beskrives i *brukerhåndboken*. Reparasjoner av produktproblemer forårsaket av at man ikke har utført nødvendig vedlikehold og justeringer dekkes ikke av denne garantien.

Elementer og betingelser som ikke inkluderes

Ikke all produktsvikt eller feilfunksjon som finner sted i løpet av garantiperioden, er et resultat av defekter i materialene eller håndverket. Denne garantien dekker ikke følgende:

- Produktsvikt, som er et resultat av at man ikke har brukt originale Toro-deler ved utskiftninger, eller fra installering og bruk av tilleggsutstyr eller endret tilbehør som ikke kommer fra Toro.
- Produktsvikt som er et resultat av at man ikke har utført anbefalt vedlikehold og/eller justeringer.
- Produktsvikt som er et resultat av at man har brukt produktet på en grov, uaktsom eller uforsiktig måte.
- Deler som er forbruksdeler gjennom bruk og som ikke er defekte. Eksempler på deler som anses som forbruksdeler, eller som brukes opp, under normal drift av produktet er, men er ikke begrenset til, bremseklosser og bremsebelegg, clutchbelegg, knivblad, spoler, valser og lagre (tettet eller smurt), motstål, tennplugg, styrehjul og lagre, dekk, filtre, remmer og enkelte sprøytodeler som diafragma, munnstykker og kontrollventiler.
- Feil forårsaket av utenforliggende krefter, inkludert, men ikke begrenset til, vær, lagringsprosedyre, kontaminering, eller bruk av ikke-godkjent drivstoff, kjølevæsker, smøremidler, tilsetningsstoffer, gjødsel, vann eller kjemikalier.
- Feil eller ytelsesproblemer på grunn av drivstoffbruk (f.eks. bensin, diesel eller biodiesel) som ikke samsvarer med de respektive bransjestandardene.
- Normal støy, vibrasjon, slitasje og forringelse. «Vanlig slitasje» inkluderer, men er ikke begrenset til, skade på seter pga. slitasje eller slipevirkning, slitte, lakkerte overflater og oppskrapte merker eller vinduer.

Land andre enn USA og Canada

Kunder som har kjøpt Toro-produkter som er eksportert fra USA eller Canada bør ta kontakt med sin Toro-distributør (forhandler) for å få garantipoliser for ditt land, din provins eller din delstat. Hvis du av noen grunn er misfornøyd med din forhandlers tjenester eller har vanskeligheter med å skaffe deg informasjon om garantien, ta kontakt med et lokalt autorisert servicesenter.

Deler

Deler som skal skiftes ut som en del av nødvendig vedlikehold er garantert for perioden opp til tidspunktet for utskiftingen av delen. Deler som skiftes ut under garantien dekkes i gyldighetsperioden for garantien til originalproduktet og blir Toros eiendom. Toro vil ta den siste avgjørelsen om å reparere eventuelle eksisterende deler eller montere eller erstatte den. Toro kan bruke fabrikkreparerte deler for garantireparasjoner.

Garanti for dypsyklus- og litiumionbatterier

Dypsyklus- og litium-ion-batterier har et begrenset antall kilowattimer de kan levere i løpet av levetiden. Bruks-, lade- og vedlikeholdsteknikker kan forlenge eller forkorte den totale levetiden til batteriet. Etter hvert som batteriene i dette produktet brukes, vil mengden med faktisk arbeid mellom ladeintervallene sakte men sikkert minske til batteriet er helt brukt opp. Utskifting av oppbrukte batterier, på grunn av normalt forbruk, er produkteiers ansvar. Merk: (kun for litiumionbatteri) proratabasis etter to år. Se batterigarantien for mer informasjon.

Livstidsgaranti for veivaksel (kun ProStripe 02657-modell)

ProStripe som er utstyrt med en original Toro-friksjonsskive og veivaksel sikker knivbremseclutch (integreert knivbremseclutch (BBC) + friksjonsskivesammenstilling) som originalutstyr, og som brukes av den opprinnelige kjøperen i samsvar med anbefalte drifts- og vedlikeholdsprosedyrer, er dekket av en livstidsgaranti mot bøyning av motorveivakselen. Maskiner utstyrt med spennskiver, knivbremseclutch (BBC)-enheter og andre slike enheter er ikke dekket av livstidsgarantien for veivaksel.

Vedlikehold foretas for eierens regning

Trimming av motor, smøring, rengjøring og lakkering, utskifting av filtre, kjølevæske og utføring av anbefalt vedlikehold, er noen av de normale tjenestene som Toro-produkter forutsetter må foretas for eiers regning.

Generelle betingelser

Reparasjon av en autorisert Toro-distributør eller -forhandler er ditt eneste rettsmiddel under denne garantien.

Verken Toro Company eller Toro Warranty Company er ansvarlig for indirekte, tilfeldige eller betingede skader i forbindelse med bruk av Toro-produkter som dekkes av denne garantien, inkludert eventuelle kostnader eller utgifter forbundet med bruk av reserveutstyr eller -tjenester i perioder med feilfunksjon og ikke-bruk (innenfor rimelighetens grenser) i påvente av at reparasjoner skal foretas under denne garantien. Bortsett fra utslippsgarantien som det vises til nedenfor, hvis den gjelder, er det ingen andre uttrykkelige garantier. Alle impliserte garantier om salgbarhet og egnethet til bruk er begrenset til varigheten av denne uttrykkelige garantien.

Noen stater tillater ikke utelatelse av tilfeldige eller betingede skader eller begrensninger for hvor lenge en implisert garanti skal vare. Ovennevnte utelatelser og begrensninger gjelder derfor kanskje ikke for deg. Denne garantien gir deg spesielle rettigheter i henhold til loven, og du kan kanskje også ha andre rettigheter som varierer fra stat til stat.

Merknad vedrørende utslippsgaranti

Systemet for utslippskontroll på ditt produkt dekkes kanskje av en separat garanti hvor kravene er fastsatt av det amerikanske miljøforvaltningsorganet EPA (EPA = Environmental Protection Agency) og/eller bilprodusentgruppen CARB (CARB = California Air Resources Board). Timebegrensningen som fastsettes ovenfor gjelder ikke for garantien for systemer for utslippskontroll. Se erklæringen om garantien for motorutslippskontroll i brukerhåndboken eller i dokumentasjonen fra motorprodusenten.