

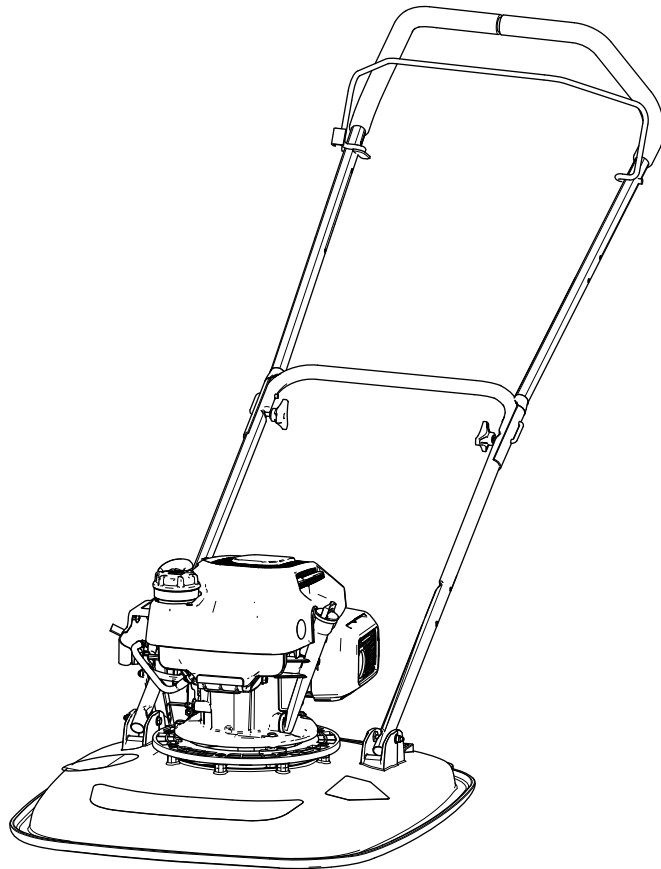


Count on it.

Kasutusjuhend

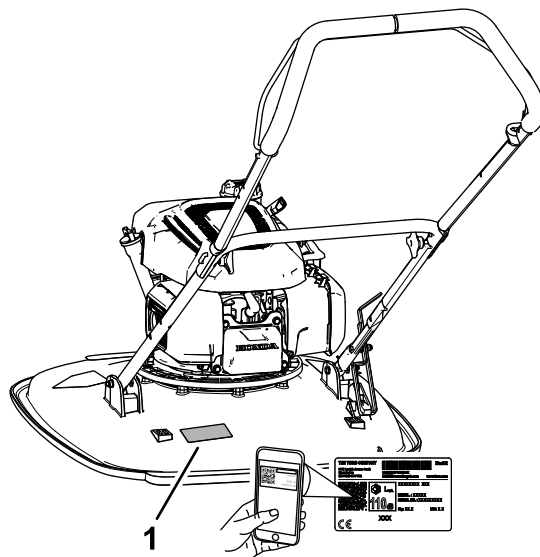
Niiduk HoverPro® 550

Mudeli nr 02617—Seeria nr 40000000 ja edasi



See toode on kooskõlas kõigi asjakohaste Euroopa direktiividega. Lisateavet vaadake eraldi tootepõhiselt vastavusdeklaratsiooni lehelt (DOC).

Suurim või kasulik pöördemoment: mootori suurima või kasuliku pöördemomendi arvutas mootori tootja laboris vastavalt Autoinseneride Ühingu (Society of Automotive Engineers ehk SAE) standardile J1940 või J2723. Selle klassi niiduki tegelik mootori pöördemoment on ohutus-, heite- ja käitamiseõuetele vastavaks configureeritud kujul oluliselt väiksem. Vaadake masinaga kaasas olevat mootori tootja teavet.



Joonis 1

g364631

Sissejuhatus

Masin on ette nähtud palgatöötajatele ärilisel eesmärgil kasutamiseks muru hooldamiseks kallakutel, järskudel tõusudel ja langustel, vee lähedal olevatel aladel või aukude servadel. Toote mittesihipärane kasutamine võib olla teile ja kõrvalolijatele ohtlik.

Toote õigeks kasutamiseks ja hooldamiseks ning vigastuste ja toote kahjustamise vältimiseks lugege seda teavet tähelepanelikult. Teie vastutate toote nõuetekohase ja ohutu kasutamise eest.

Lisateavet, sealhulgas ohutusnõuannete, koolitusmaterjalide, lisaseadmete, edasimüüja leidmise või toote registreerimise kohta leiate veebisaidilt [www.https://www.toro.com/en-GB](https://www.toro.com/en-GB).

Kui vajate hooldust, Toro originaalvaruosi või lisainfot, võtke ühendust volitatud hooldusfirmaga või Toro klienditeenindusega ning vaadake valmis toote mudel ja seerianumber. Joonis 1 näitab tootel mudeli- ja seerianumbri asukohta. Kirjutage numbrid selleks ette nähtud tühjale alale.

Tähtis: Garantiiteabele, varuosadele ja muule tooteteabele juurdepääsuks võite skannida mobiilseadmega seerianumbri sildil oleva QR-koodi (kui olemas).

1. Mudeli- ja seerianumbri asukoht

Kirjutage toote mudeli- ja seerianumber allolevasse lahtrisse:

Mudeli nr _____
Seeria nr _____

Selles juhendis on esitatud potentsiaalsed ohud ja hoiatussümboliga (Joonis 2) tähistatud ohusteatud, mis juhivad tähelepanu ohule, mis võib soovitatud ettevaatusabinõude eiramisel tekitada raskeid või eluohtlikke vigastusi.



Joonis 2

Hoiatussümbolid

g000502

Selles juhendis kasutatakse kahte sõna teabe esiletõstmiseks. „**Oluline**” juhib tähelepanu erilisele mehaanikateabele ja „**Märkus**” rõhutab üldist teavet, millele tuleks erilist tähelepanu pöörata.

Sisukord

Ohutus	3
Üldine ohutus	3
Ohutus- ja juhendsildid	4
Paigaldus	5
1 Käepideme fiksaatori paigaldamine	5
2 Käepideme paigaldamine	5
3 Mootoriõli lisamine	8
Seadme ülevaade	9
Juhtimisseadised	10
Tehnilised andmed	10
Tarvikud/lisaseadmed	10
Enne kasutamist	11
Ohutusteave enne kasutamist	11
Kütuse spetsifikatsioon	11
Kütusepaagi täitmine	11
Mootoriõli taseme kontrollimine	12
Kasutamise ajal	12
Ohutusteave kasutamise ajal	12
Kütuse sulgurventiil	13
Mootori käivitamine	13
Mootori väljalülitamine	14
Käepideme toetamine fiksaatoriga	14
Lõikekõrguse reguleerimine	14
Kasutusnõuanded	16
Pärast kasutamist	16
Ohutusteave pärast kasutamist	16
Hooldus	18
Soovitav hooldusgraafik	18
Hoolduse ohutusteave	18
Hoolduseks ettevalmistamine	18
Õhufiltri vahetamine	19
Mootoriõli spetsifikatsioon	19
Mootoriõli taseme kontrollimine	19
Mootoriõli vahetamine	20
Süüteküünla hooldamine	21
Tera hooldus	21
Hoiulepanemine	23
Hoiustamise ohutusteave	23
Masina ettevalmistamine hoiustamiseks	23
Veaotsing	24

Ohutus

Üldine ohutus

Tähtis: Lugege need juhised enne masina kasutamist hoolikalt läbi ja hoidke edaspidiseks kasutamiseks alles.

Toode võib kää või jala amputeerida ja objekte hooga üles paisata. Raskete vigastuste vältimiseks jälgige alati kõiki ohutusjuhiseid.

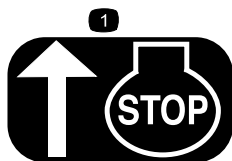
- Enne mootori käivitamist lugege see *kasutusjuhend* läbi ja tehke endale selgeks.
- Ärge pange käsi ega jalgu masina liikuvate osade lähedusse.
- Ärge kasutage masinat, kui mõni selle kaitse ja muu ohutusseade on paigaldamata või need ei tööta korralikult.
- Hoidke kõrvalised isikud ja lapsed tööalast eemale. Ärge lubage lastel masinat kasutada. Lubage masinat kasutada vaid vastutustundlikel, koolitatud, juhistega kursis ja füüsiliselt selleks võimelistel inimestel. Kohalikud eeskirjad võivad piirata kasutaja vanust.
- Enne juhi kohalt lahkumist lülitage mootor välja, eemaldage võti (kui see on olemas) ja oodake, kuni kõik liikuvad osad on peatunud. Enne seadistamist, hooldamist, puhastamist või hoiustamist laske masinal jahtuda.

Masina valesti kasutamine või hooldamine võib tekitada kehavigastusi. Kehavigastuste ohu vähendamiseks järgige neid ohutusjuhiseid ja pöörake alati tähelepanu hoiatussümbolile ▲, mis tähendab ettevaatust, hoiatust või ohtu. Nende suuniste eiramine võib tekitada raskeid või eluohtlikke kehavigastusi.

Ohutus- ja juhendsildid



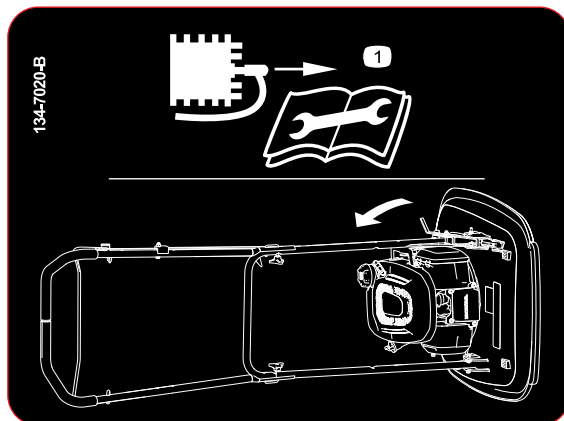
Ohutusmärgid ja juhised on kasutajale lihtsasti nähtavad ning asuvad iga võimaliku ohtliku koha lähedal. Asendage kõik kahjustatud või puuduvad märgised.



H295159

decalh295159

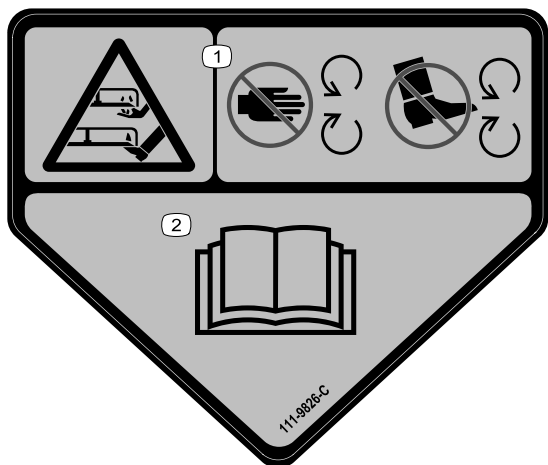
1. Mootori seiskamine



134-7020

decal134-7020

1. Enne masina hoolduseks kallutamist lahutage süüteküünlal ja lugege *kasutusjuhendit*.



111-9826

decal111-9826

1. Kätte või jalga löikamise oht, löikurseade – hoidke käed ja jalad liikuvatest osadest eemal.
2. Lugege *kasutusjuhendit*.



134-7039

decal134-7039

1. Hoiatus – läbige toote kohta väljaõpe; lugege *kasutusjuhendit*.
2. Kätte või jalga löikamise oht, nailontross; enne masinaga töötamist lahutage juhe süüteküünla küljest.
3. Hoiatus – kandke kaitseprille ja kuulmiskaitset.
4. Ülespaiskuvate esemete oht; hoidke kõrvalseisjad eemal.
5. Hoiatus – ärge puudutage kuumi pindu.
6. Hoiatus – hoidke eemale liikuvatest osadest; hoidke kõik piirded paigaldatuna.

Paigaldus

1

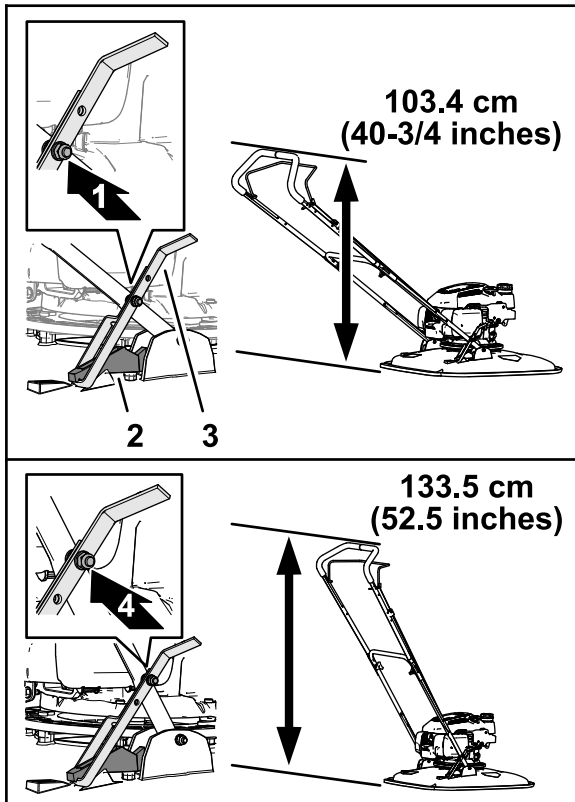
Käepideme fiksaatori paigaldamine

Selleks toiminguks vajalikud osad:

1	Alumine käepide
1	Fiksaator
1	Polt (6 × 35 mm)
3	Seib (6 mm)
1	Lukustusmutter (6 mm)

Toiming

Märkus: Saate fiksaatorit käepideme vertikaalses asendis toestamiseks kasutada ainult siis, kui paigaldate käepideme madalamasse asendisse kõrgusel 103,4 cm.

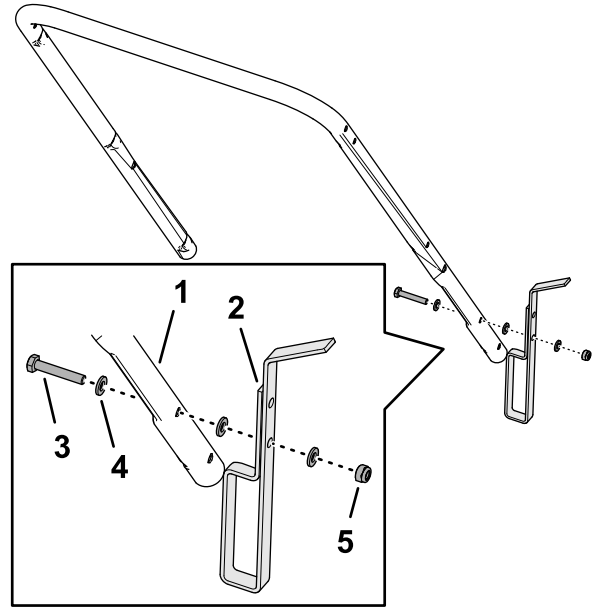


Joonis 3

g367240

1. Käepideme madal asend
2. Üles liikumise tõkesti
3. Fiksaator
4. Käepideme kõrge asend

1. Määrake käepideme kõrgus, kui fiksaator on kinnitatud üles liikumise tõkesti (Joonis 3) külge.
2. Seadke fiksaatori auk kohakuti alumise käepideme auguga (Joonis 4).



Joonis 4

g364679

1. Alumine käepide
2. Fiksaator
3. Bolt (6 × 35 mm)
4. Seib (6 mm)
5. Lukustusmutter (6 mm)

3. Kinnitage fiksaator käepideme külge poldi (6 × 35 mm), kolme seibi (6 mm) ja lukustusmutriga (6 mm).
4. Keerake lukustusmutter ja polt kinni.

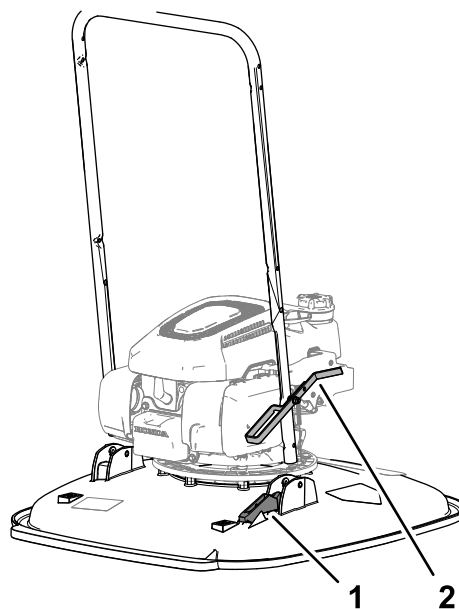
Märkus: Veenduge, et saaksite fiksaatorit pöörata.

2

Käepideme paigaldamine

Selleks toiminguks vajalikud osad:

4	Puksid
2	Polt (6 × 55 mm)
6	Seib (6 mm)
2	Lukustusmutter (6 mm)
2	Nupp
2	U-polt
	Käepideme liitmik
1	Ülemine käepide
1	Polt (¼ × 1¾")
1	Lukustusmutter (¼")



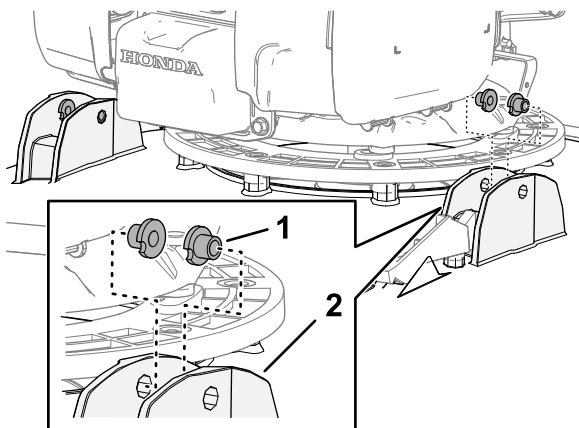
Joonis 6

g364680

1. Üles liikumise tõkesti
2. Fiksaator

Alumise käepideme masinale paigaldamine

1. Paigaldage kaks puksi niiduki korpusel käepideme äärikute sisse (Joonis 5).

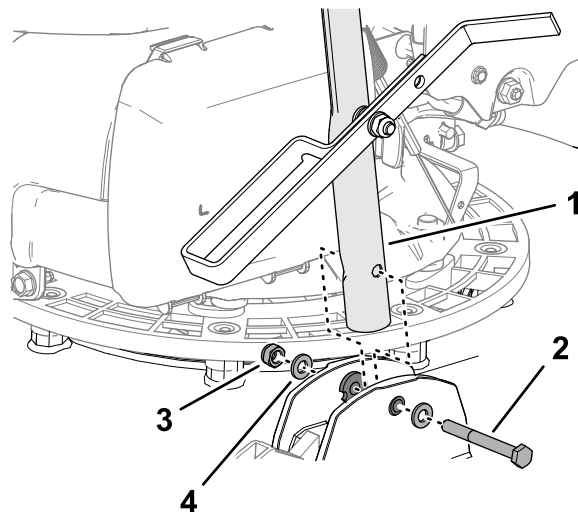


Joonis 5

g364682

1. Puksid
2. Käepideme äärikud (niiduki korpus)

3. Seadke käepidemes olev auk kohakuti pukside aukudega (Joonis 7) ja kinnitage käepide poldi (6 × 55 mm), kahe seibi (6 mm) ja lukustusmutri (6 mm) abil masina külge.



Joonis 7

g364681

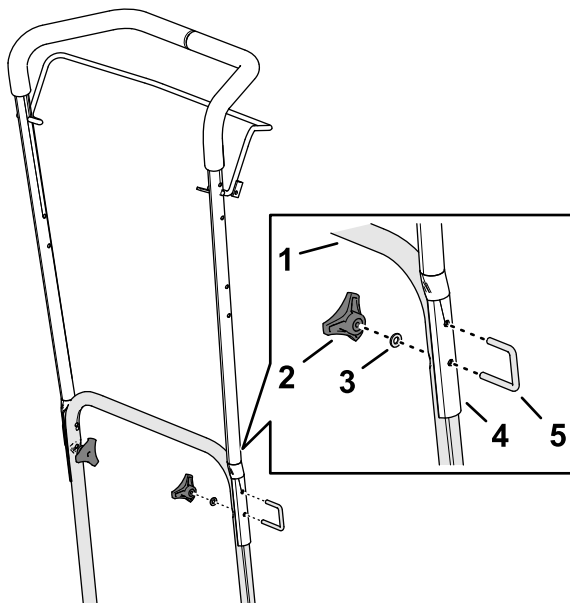
1. Alumine käepide
2. Polt (6 × 55 mm)
3. Seib (6 mm)
4. Lukustusmutter (6 mm)

2. Seadke käepideme fiksaator kohati korpuse küljes oleva üles liikumise tõkestiga (Joonis 6).

4. Korrake sammu 3 masina teisel küljel.

Ülemise ja alumise käepideme kokkupanemine

1. Seadke ülemise käepideme augud kohakuti alumise käepideme aukudega (Joonis 8).



Joonis 8

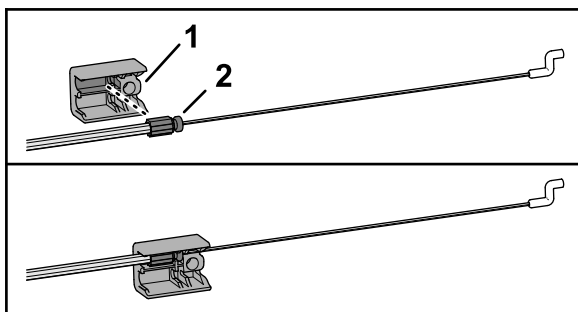
g364684

- | | |
|--------------------|--------------------|
| 1. Alumine käepide | 4. Ülemine käepide |
| 2. Nupp | 5. U-polt |
| 3. Seib (6 mm) | |

2. Kinnitage ülemine käepide kahe U-poldi, kahe seibi (6 mm) ja kahe nupuga alumise käepideme külge.

Kaabli paigaldamine operaaori kohaloleku turvahoovale

1. Sisestage kaablikatte otsas olev ühendusdetail käepideme liitmiku ülemisse pesa (Joonis 9).



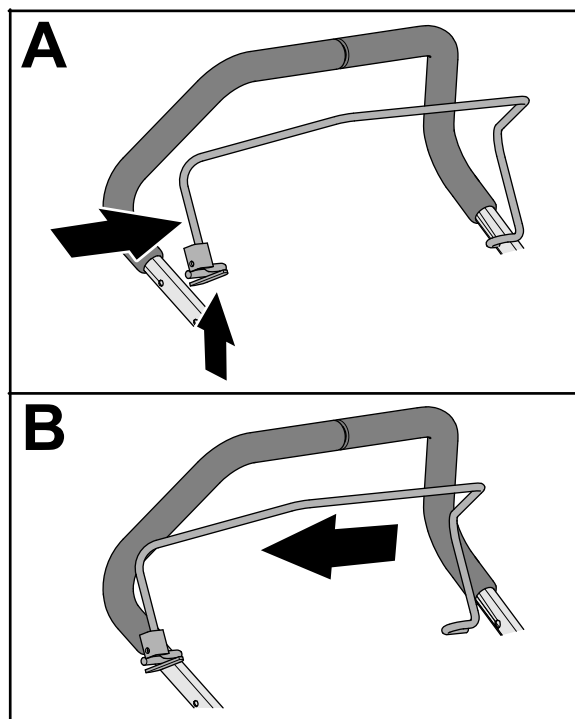
Joonis 9

g367356

- | | |
|----------------------|-------------------------------|
| 1. Käepideme liitmik | 2. Ühendusdetail (kaablikate) |
|----------------------|-------------------------------|

2. Pigistage operaaori kohaloleku turvahoova otsa, kuni saate selle ülemise käepideme küljest

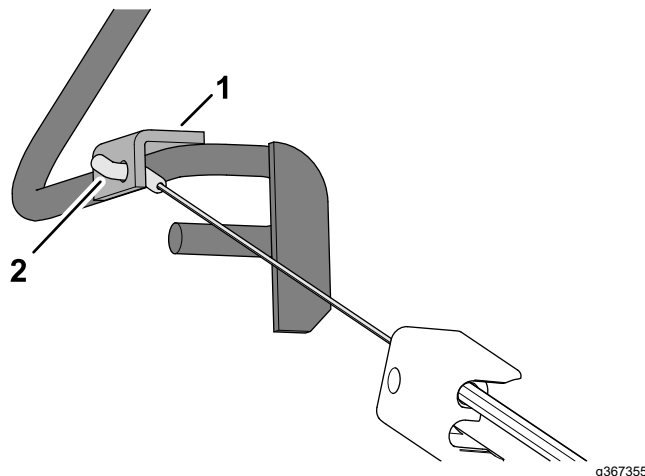
lahti, ning eemaldage turvahoob masina küljest (Joonis 10).



Joonis 10

g367353

3. Sisestage kaabliarmatuur läbi operaaori kohaloleku turvahoova kronsteini augu, nagu näidatud joonisel Joonis 11.

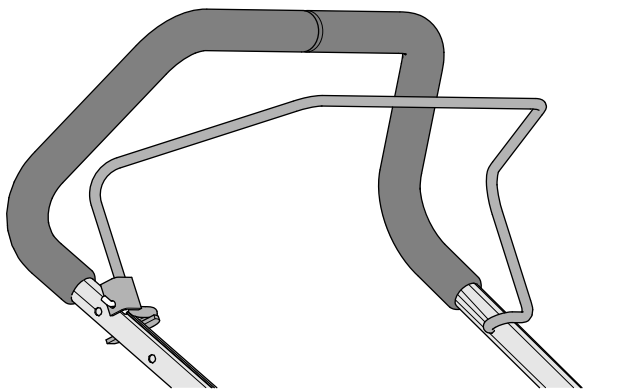


Joonis 11

g367355

- | | |
|---|-------------------|
| 1. Kronstein (operaaori kohaloleku turvahoob) | 2. Kaabliarmatuur |
|---|-------------------|

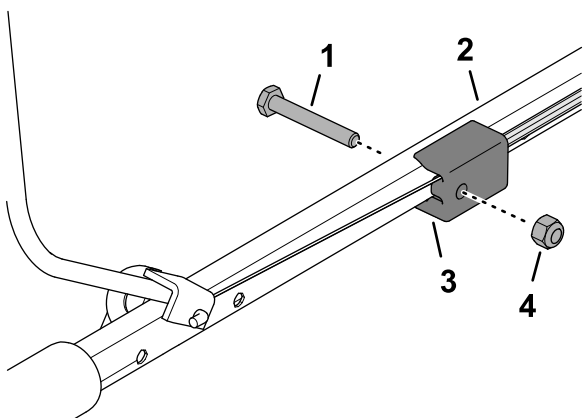
4. Sisestage operaaori kohaloleku turvahoova ots käepideme sisse, pigistage turvahoova teist otsa kergelt ja lükake turvahoob käepideme sisse (Joonis 12).



Joonis 12

g367358

5. Kinnitage käepideme liitmik ülemise käepideme külge (Joonis 13) polti ($\frac{1}{4} \times 1\frac{3}{4}$ " ja lukustusmutriga ($\frac{1}{4}$ ").



Joonis 13

g367354

- | | |
|---|--------------------------------------|
| 1. Pold ($\frac{1}{4} \times 1\frac{3}{4}$ " | 3. Käepideme liitmik |
| 2. Ülemine käepide | 4. Lukustusmutter ($\frac{1}{4}$ ") |

3

Mootoriõli lisamine

Ühtegi osa pole vaja

Toiming

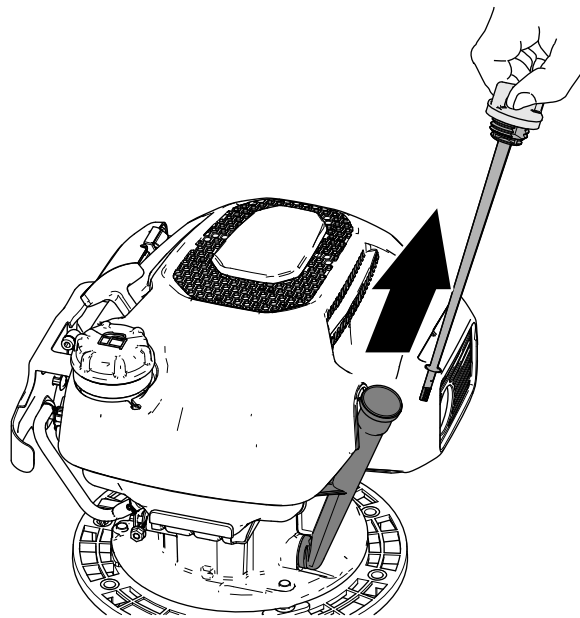
Tähtis: Teie masina mootoris pole alguses õli. Enne mootori käivitamist lisage õli.

API kvaliteediklass: SJ või kõrgem

Õli viskoossus: 10W-30

Õlipaagi maht: 0,40 l

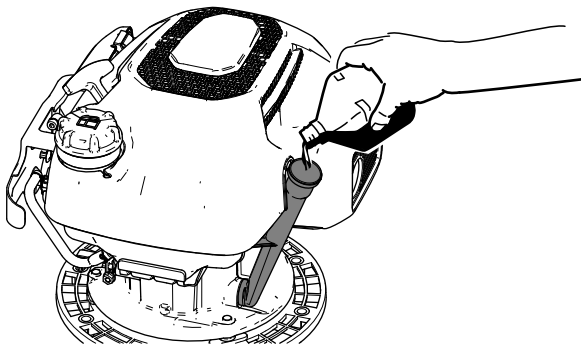
1. Liigutage masin tasasele pinnale.
2. Eemaldage mõõtevarras täiteavast ja pühkige seda puhta lapiga (Joonis 14).



Joonis 14

g364715

3. Valage ettenähtud mootoriõli aeglaselt täiteavasse (Joonis 15) ja oodake 3 minutit.

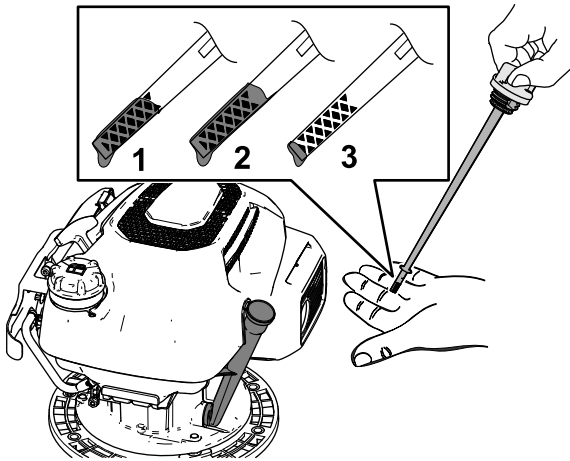


Joonis 15

g364716

4. Sisestage mõõtevarras täitevasse, seejärel eemaldage mõõtevarras.
5. Kontrollige mõõtevardal õlitaset (Joonis 16).

Märkus: Kui valate mootorisse liiga palju õli, laske üleliigne õli välja; vt jaotist [Mootoriõli välja laskmine \(lehekülg 20\)](#).



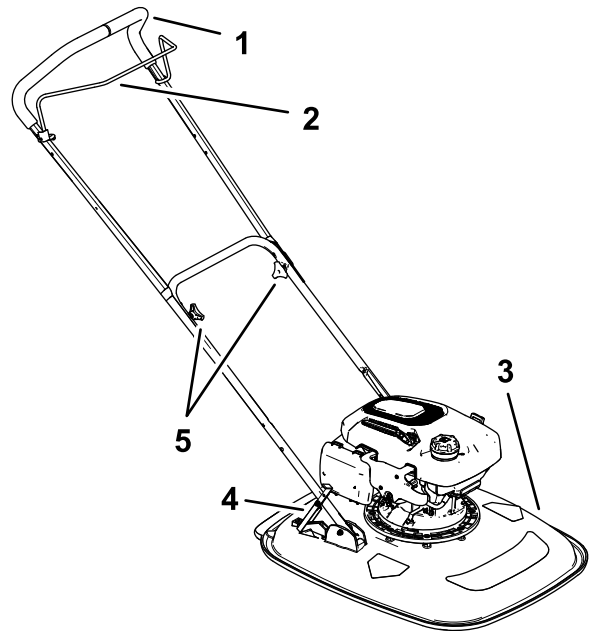
Joonis 16

g364717

1. Õlitase on maksimaalne.
2. Õlitase on liiga kõrge – eemaldage karterist õli.
3. Õlitase on liiga madal – lisage karterisse õli.

6. Kui õlitase on ülemisest tähisest allpool, pühkige mõõtevarras kuiva lapiga puhtaks ja korrake samme 3 kuni 5, kuni mootoriõli tase on ülemise tähise juures.
7. Sisestage mõõtevarras täitevasse ja keerake mõõtevarras käsitsi kindlalt kinni.

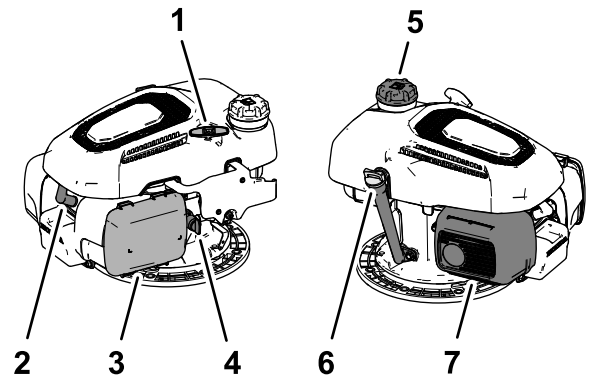
Seadme ülevaade



Joonis 17

g364714

1. Käepide
2. Operaatori kohaloleku turvahoop
3. Niiduki korpus
4. Käepideme fiksaator
5. Käepideme nupud

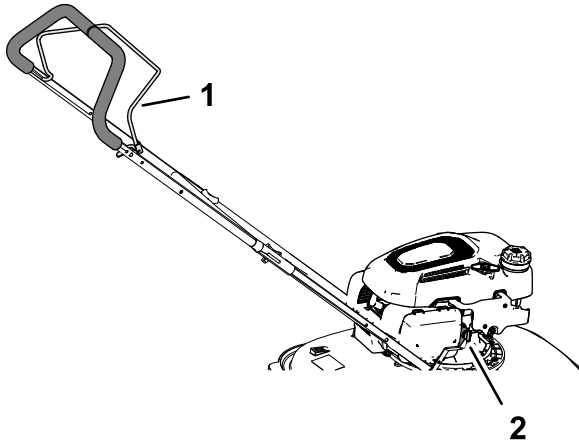


Joonis 18

g364713

1. Tagasitõmbevedruga starter
2. Süüteküünal
3. Õhufilter
4. Kütuse sulgurventiil
5. Kütusepaagi kork
6. Mõõtevarras
7. Summuti kaitse

Juhtimisseadised



Joonis 19

g364793

1. Operaatori kohaloleku turvahoob
2. Kütuse sulgurventiil

Operaatori kohaloleku turvahoob

Operaatori kohaloleku turvahoob (Joonis 19) juhib pidurit ja mootori süüdet.

- Vajutage turvahoob vastu käepidet, et mootor käivitada.
- Laske turvahoob käepideme küljest lahti, et mootor välja lülitada.

Kütuse sulgurventiil

Kasutage kütuse sulgurventiili (Joonis 19), et kontrollida kütuse voolu mootorisse.

- Sulgege kütuse sulgurventiil masina transportimisel, hooldamisel või hoiustamisel.
- Avage kütuse sulgurventiil, et panna mootor tööle.

Tehnilised andmed

Mudel	Lõikelaius	Masina laius
02617	53 cm	63,5 cm

Tarvikud/lisaseadmed

Masinale on selle võimekuse suurendamiseks saadaval mitmeid Toro heakskiidetud tarvikuid ja lisaseadmeid. Heakskiidetud tarvikute ja lisaseadmete loendit küsige volitatud hooldusfirmast või ametlikult Toro edasimüüjalt või vaadake seda veebisaidil [www.https://www.toro.com/en-GB](https://www.toro.com/en-GB).

Masina optimaalse jõudluse ja püsiva ohutuse tagamiseks kasutage ainult Toro originaalvaruosi ja lisaseadmeid. Teiste tootjate varuosad ja lisaseadmed võivad olla ohtlikud ning nende kasutamine võib tühistada garantii kehtivuse.

Kasutamine

Enne kasutamist

Ohutusteave enne kasutamist

Üldine ohutus

- Enne juhi kohalt lahkumist lülitage mootor välja, eemaldage võti (kui see on olemas) ja oodake, kuni kõik liikuvad osad on peatunud. Enne seadistamist, hooldamist, puhastamist või hoiustamist laske masinal jahtuda.
- Tutvuge seadmete ja juhtelementide ohutu kasutamise ning ohutussiltidega.
- Kontrollige, et kõik kaitsmed ja ohutusseadmed on paigaldatud ja töötavad korralikult.
- Kontrollige alati masinat, et terad, terapoldid ja lõikeseadeldis ei oleks kulunud või kahjustatud.
- Vaadake üle ala, kus hakkate masinat kasutama, ja eemaldage kõik esemed, mis võivad masina tööd segada või masinalt viskuda.
- Lõikekõrguse reguleerimisel võite kokku puutuda liikuva teraga, mis põhjustab tõsiseid vigastusi.
- Vahetage vigane summuti välja.

Kütuse ohutus

- **Kütus on äärmiselt kergesti süttiv ja väga plahvatusohtlik.** Kütusest põhjustatud tulekahju või plahvatus võib põletada teid ja teisi ning kahjustada vara.
 - Et vältida kütuse süttimist staatilisest elektrist, asetage kanister ja/või masin enne paagi täitmist otse maapinnale, mitte sõidukisse või esemele.
 - Täitke või tühjendage kütusepaaki õues vabas õhus, kui mootor on külm. Pühkige möödavalatud kütus ära.
 - Täitke kütusepaaki õues, vabas õhus, kui mootor on külm. Pühkige möödavalatud kütus ära.
 - Ärge käsitsege kütust, kui suitsetate, või lahtise leegi ja sädemete läheduses.
 - Ärge eemaldage kütusepaagi korki ega lisage kütusepaaki kütust, kui mootor töötab või on kuum.
 - Kui olete kütust mööda kalkanud, ärge proovige mootorit käivitada. Vältige süüteallika tekitamist, kuni kütuseaurud on hajunud.

- Hoidke kütust heakskiidetud mahutis ja lastele kättesaamatus kohas.
- Pange kütusepaagile ja kanistritele kork tagasi peale.
- Kütus on allaneelamisel ohtlik või surmav. Pikaajaline kokkupuude aurudega võib põhjustada raskeid vigastusi ja haigusi.
 - Vältige aurude pikaajalist sissehingamist.
 - Hoidke käed ja nägu otsakust ja kütusepaagi avast eemal.
 - Vältige kütuse sattumist silma ja nahale.

Kütuse spetsifikatsioon

Tüüp	Pliivaba bensiin
Minimaalne oktaanarv	87 (USA) või 91 (uurimismeetodil määratud oktaanarv; väljaspool USA-d)
Etanool	Mitte rohkem kui 10% mahuprotsenti
Metanool	Puudub
MTBE (metüül-tert-butüüleeter)	Vähem kui 15% mahuprotsenti
Õli	Ärge lisage kütusele

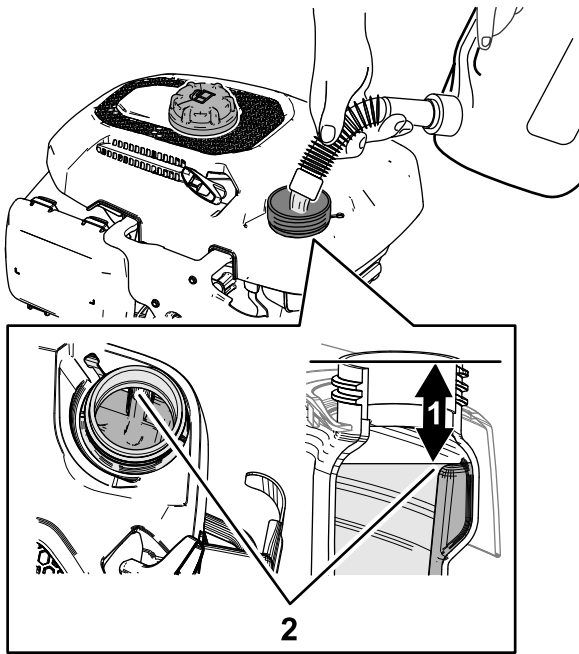
Kasutage ainult puhast, värsket (mitte üle 30 päeva vana), usaldusväärsest allikast pärit kütust.

Tähtis: Käivitumisprobleemide vähendamiseks lisage värsketele kütusele stabilisaatorit / omaduste parandajat vastavalt kütuse stabilisaatori / omaduste parandaja tootja juhistele.

Kütusepaagi täitmine

Märkus: Lisateabe saamiseks vaadake mootori kasutusjuhendit.

1. Puhastage kütusepaagi korgi ümbrus ja eemaldage paagilt kork.
2. Täitke kütusepaak ettenähtud kütusega, nagu näidatud joonisel [Joonis 20](#).



Joonis 20

g364718

1. 53 mm
 2. Kütuse ülemine tase
-
3. Pange kork kütusepaagile tagasi.

Mootoriõli taseme kontrollimine

Vt jaotist [Mootoriõli taseme kontrollimine \(lehekülg 19\)](#).

Kasutamise ajal

Ohutusteave kasutamise ajal

Üldine ohutus

- Kandke sobivat riietust, sh kaitseprille, pikki pükse, hea libisemiskindlusega jalatseid ja kuulmiskaitset. Kinnitage pikad juuksed ning ärge kandke lotendavaid riideid või rippuvaid ehteid.
- Olge võimalikult tähelepanelik masina töötamise ajal. Ärge tegelege tegevustega, mis juhivad tähelepanu kõrvale; vastasel korral võivad tekkida vigastused või varaline kahju.
- Ärge kasutage masinat haigena, väsinuna või alkoholi ja ravimite mõju all.
- Enne mootori käivitamist lülitage tera ja kõik ajami sidurid välja.
- Käivitage mootor vastavalt juhistele ja nii, et jalad on terast kaugel.

- Ärge kallutage masinat rohkem kui mootori käivitamiseks vajalik ja tõstke ainult seda osa, mis on teist eemal.
- Enne juhi kohalt lahkumist lülitage mootor välja, eemaldage võti (kui see on olemas) ja oodake, kuni kõik liikuvad osad on peatunud. Enne seadistamist, hooldamist, puhastamist või hoiustamist laske masinal jahtuda.
- Kui lasete niiduki operaatori kohaloleku kontrollhoova lahti, peaks mootor seiskuma ning tera 3 sekundi jooksul seisma jääma. Kui see ei ole nii, lõpetage kohe masina kasutamine ning pöörduge volitatud teeninduse poole.
- Hoidke kõrvalised isikud, eriti lapsed ja lemmikloomad tööalast väljaspool. Hoidke väikesed lapsed tööpiirkonnast eemal vastutustundliku täiskasvanu järelevalve all, kes ei kasuta masinat. Kui keegi siseneb tööalale, peatage masin.
- Kasutage masinat ainult hea nähtavuse ja sobivate ilmastikutingimuste korral. Ärge kasutage masinat, kui esineb äikeseoht.
- Märg muru ja märkejad lehed võivad põhjustada tõsiseid vigastusi, kui libastute ja tera vastu puutute. Võimaluse korral vältige märgades tingimustes niitmist.
- Olge nähtavust piiravatele pimenurkadele, pöösastele, puudele või muudele objektidele lähenedes eriti ettevaatlik.
- Olge ettevaatlik aukude, vagude, küngaste, kivide ja muude peidetud objektide suhtes. Ebatasane pinnas võib põhjustada teie tasakaalu või kindla jalgealuse kaotust.
- Kui masin läheb mingi eseme vastu või hakkab vibreerima, lülitage mootor kohe välja, oodake, kuni kõik liikuvad osad seiskuvad ja lahutage juhe süüteküünlast, enne kui kontrollite masina võimalikke kahjustusi. Enne tööde jätkamist tehke kõik vajalikud parandustööd.
- Ärge kunagi tõstke ega kandke masinat, kui mootor töötab.
- Kui mootor töötab, on see kuum ja võib teid tõsiselt põletada. Hoidke kuumast mootorist eemale.
- Mootori heitgaas sisaldab vingugaasi, mille sissehingamine on surmav. Ärge käivitage mootorit sise- või kinnistes ruumides.
- Kasutage ainult Toro heakskiidetud tarvikuid ja lisaseadmeid.

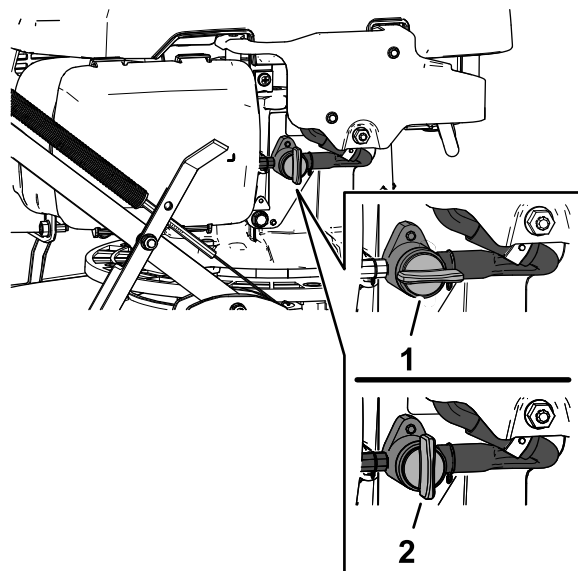
Ohutusteave kallakutel töötades

- Kallakud on ühed peamised juhitavuse kaotamise põhjused, mis võivad tekitada raskeid või eluohtlikke vigastusi. Vastutate seadme ohutu kasutamise eest kallakutel. Masina kasutamisel

mis tahes kallakul tuleb olla äärmiselt ettevaatlik. Enne masina kallakul kasutamist tehke järgmist:

- vaadake üle kasutusjuhendis toodud kallakul kasutamise suunised ja tehke need endale selgeks;
 - hinnake kohapealseid tingimusi, et teha kindlaks, kas kallak on masinaga töötamiseks ohutu. Lähtuge hindamise käigus mõistlikkusest ja heast otsustusvõimest. Maastiku muutused, näiteks niiskus, võivad kiiresti mõjutada masina tööd kallakul.
- Seiske alati kindlalt ja hoidke käepidemest tugevalt kinni. Kõndige, ärge kunagi jookske.
 - Niitke kallakutel risti liikudes, mitte kunagi üles- või allamäge.
 - Olge kallakutel suuna muutmisel äärmiselt tähelepanelik.
 - Ärge niitke järskudel kallakutel.
 - Olge äärmiselt tähelepanelik masinaga tagurdamisel või enda poole tõmbamisel.
 - Vältige märjal murul niitmist. Ebakindel jalgealune võib põhjustada libisemisest ja kukumisest tingitud õnnetusi.
 - Eemaldage või märgistage takistused, näiteks kraavid, augud, rööpad, konarused, kivid või muud varjatud ohud. Kõrge rohu sees võivad olla peidus takistused.
 - Niitke ettevaatlikult järsakute, kraavide või kallaste läheduses.
 - Hoidke masina kasutamisel alati mõlemad käed käepidemel.
 - Kui niidate kallaku ülaosas olles ja vajate pikemat ulatust, kasutage heakskiidetud pikendatud käepidet.

Kütuse sulgurventiil



Joonis 21

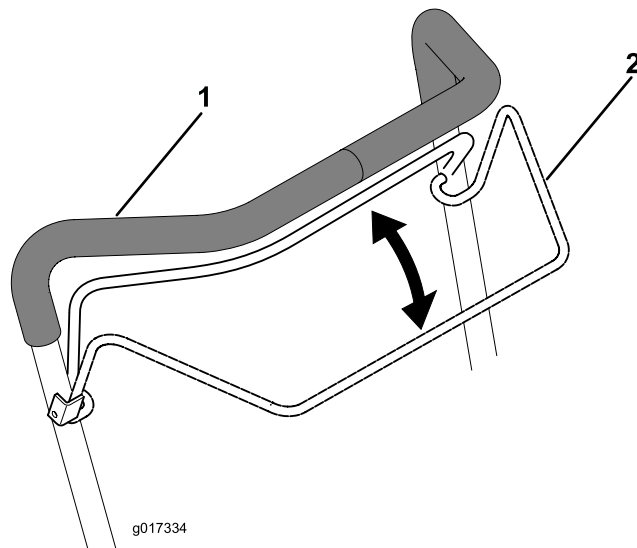
g364758

1. Avatud (kütuse sulgurventiil)
2. Suletud (kütuse sulgurventiil)

- Kütuse sulgurventiili avamiseks pöörake käepide horisontaalsesse asendisse.
- Kütuse sulgurventiili sulgemiseks pöörake käepide vertikaalsesse asendisse.

Mootori käivitamine

1. Avage kütuse sulgurventiil, vt jaotist [Kütuse sulgurventiil \(lehekülg 13\)](#).
2. Suruge operaatori kohaloleku turvahoob vastu käepidet.



g017334

g017334

Joonis 22

1. Käepide
2. Operaatori kohaloleku turvahoob

3. Asetage jalg korpusele ja kallutage masinat enda poole (Joonis 23).



Joonis 23

g364773

4. Hoidke all operaatori kohaloleku turvahooba ja samal ajal tõmmake tagasitõmbevedruga starteri käepidet.

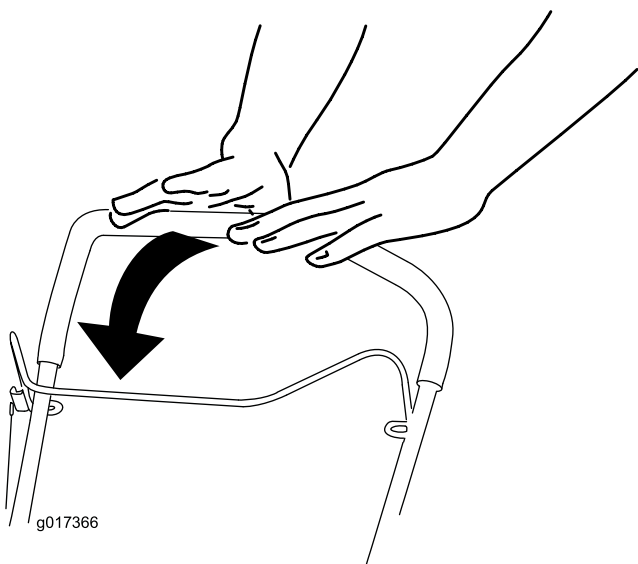
Märkus: Kui masin pärast mitut katset ei käivitu, võtke ühendust volitatud hooldusfirma või Toro edasimüüjaga.

Mootori väljalülitamine

Teenindusvahemik: Enne iga kasutamist või iga päev

Mootori väljalülitamiseks laske operaatori kohaloleku turvahoovast lahti (Joonis 24).

Tähtis: Kui lasete operaatori turvahoova lahti, peaks nii mootor kui ka löiketera 3 sekundi jooksul seiskuma. Kui need ei seisku korralikult, lõpetage kohe masina kasutamine ja võtke ühendust volitatud hooldusfirma või Toro edasimüüjaga.



g017366

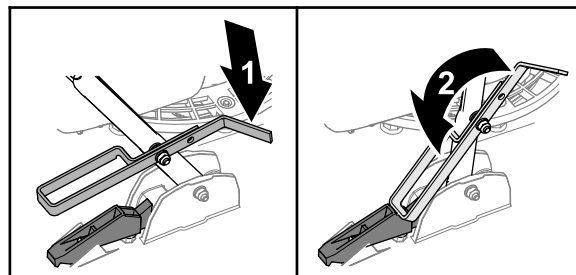
Joonis 24

g017366

Käepideme toestamine fiksaatoriga

Madalamasse asendisse paigaldatud käepide

Märkus: Kui paigaldasite käepideme madalasse asendisse kõrgusele 103,4 cm, kasutage fiksaatorit käepideme toestamiseks vertikaalses asendis.



Joonis 25

g367257

1. Ettepoole pööratud fiksaator
2. Tahapoole pööratud fiksaator

- Käepideme vabastamiseks tõstke käepidet ja keerake fiksaatorit ettepoole (Joonis 25).
- Käepideme toestamiseks seadke käepide soovitud asendisse ja keerake fiksaatorit tahapoole.

Lõikekõrguse reguleerimine

⚠ HOIATUS

Lõikekõrguse reguleerimisel võite kokku puutuda liikuva teraga, mis põhjustab tõsiseid vigastusi.

- Lülitage mootor välja ja oodake kõigi liikuvate osade peatumist.
- Kandke tera käsitlemise ajal löikekindlaid kindaid.

⚠ ETTEVAATUST!

Kui mootor töötab, on summuti kuum ja võib teid tõsiselt põletada.

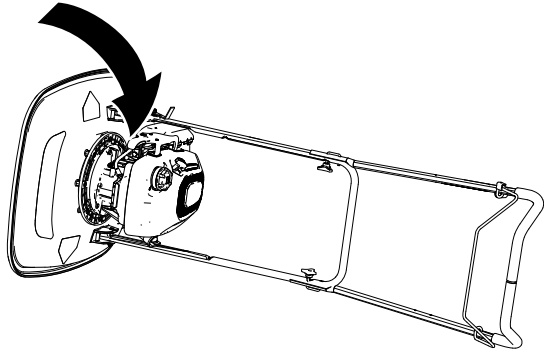
Hoidke kuumast summutist eemale.

Tera eemaldamine

1. Sulgege kütuse sulgurventiil, vt jaotist [Kütuse sulgurventiil \(lehekülg 10\)](#).

2. Lahutage juhe süüteküünla küljest.
3. Kallutage masin küljele, nii et mõõtevarras on suunatud allapoole.

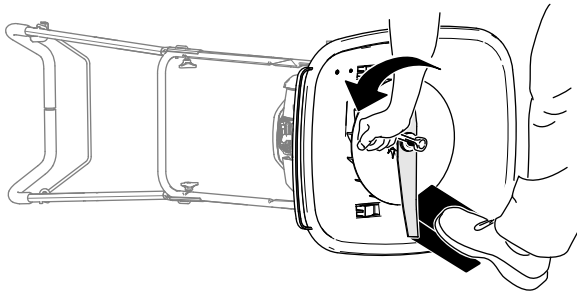
Tähtis: Kallutage masin alati küljele nii, et mõõtevarras on suunatud allapoole. Kui masin kallutada teistpidi, võib õli voolata mootorisse, mis nõuab tühjendamiseks vähemalt 30 minutit.



Joonis 26

g364720

4. Kasutage puutükki, et hoida tera stabiilsena (Joonis 27).



Joonis 27

g364888

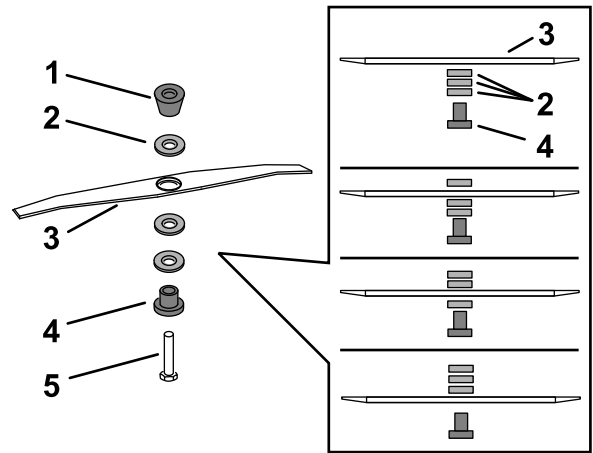
5. Tera eemaldamiseks kasutage masinaga kaasasolevat mutrivõtit, keerates polti vastupäeva (Joonis 28).

Tähtis: Tera eemaldamisel kandke kaitseprille ja löikekindlaid kindaid.

Tera vahepukside paigaldamine

Muutke vahepukside asukohta, et reguleerida löikekõrgust, nagu näidatud joonisel Joonis 28.

Märkus: Iga vahepuks muudab tera löikekõrgust 6,3 mm võrra.



Joonis 28

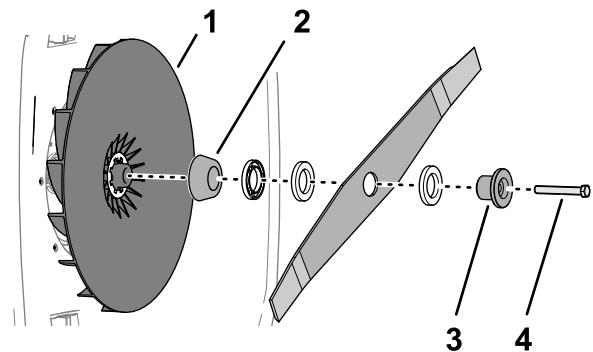
g364990

- | | |
|-----------------------------|-------------------|
| 1. Koonusekujuline vahepuks | 4. Lukustusdetail |
| 2. Vahepuksid | 5. Polt |
| 3. Tera | |

Tera paigaldamine

1. Joondage tera kumerad servad niiduki korpusega ning paigaldage tiivikule poldi abil lukustusdetail, tera, vahepuksid ja koonusekujuline vahepuks.

Tähtis: Alati paigaldage koonusekujuline vahepuks otse tiiviku alla ja lukustusdetail poldi peaa alla.



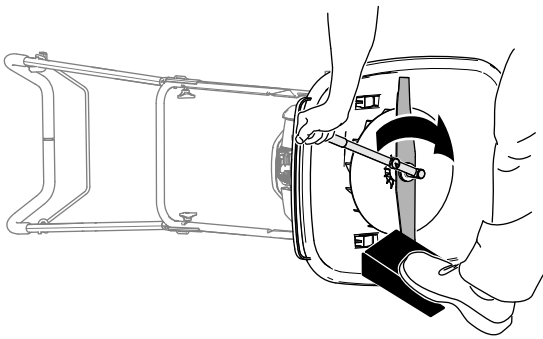
Joonis 29

g364923

- | | |
|-----------------------------|-------------------|
| 1. Tiivik | 3. Lukustusdetail |
| 2. Koonusekujuline vahepuks | 4. Polt |

2. Keerake tera kinnituspolt kinni pingutusmomentiga 25 N·m.

Märkus: Pingutusmomentiga 25 N·m kinnikeeratud polt on väga kõvasti kinni. Samal ajal, kui tera on puutükiga fikseeritud, suruge kogu keharaskusega dünamomeetrilisele võtmele ja keerake polt kinni.



g364889

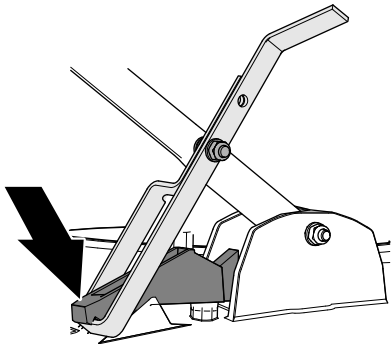
Joonis 30

3. Tõstke masin püsti, ühendage süüteküünla juhe süüteküünlaga ja avage kütuse sulgurventiil.

Kasutusnõuanded

Üldised näpunäited niitmiseks

- Masina juhitavuse suurendamiseks asetage fiksaatori aas üles liikumise tõkesti alla.



g367278

Joonis 31

- Vaadake üle ala, kus hakkate masinat kasutama, ja eemaldage kõik esemed, mis võivad masinalt viskuda.
- Vältige tera kokkupuudet kõvade esemetega. Ärge niitke tahtlikult kunagi ühegi eseme kohal.
- Kui masin läheb mingi eseme vastu või hakkab vibreerima, lülitage mootor kohe välja, lahutage juhe süüteküünlast ja kontrollige, et masin poleks kahjustunud.
- Parima tööviime tagamiseks kontrollige enne niitmishooaja algust, et tera oleks terav.
- Vahetage kahjustatud tera uue Toro asendustera vastu välja.
- Tagage, et teritatud tera oleks sama pikkusega kui kogu lõikeüksus.

Muru niitmine

- Lõigake korraga vaid umbes kolmandik rohulible pikkusest. Ärge lõigake madalama kui 30 mm

lõikekõrgusega, välja arvatud juhul, kui muru on hõre või käes on hilissügis, kui murukasv hakkab aeglustuma, vt jaotist [Lõikekõrguse reguleerimine \(lehekülg 14\)](#).

- Ärge niitke kõrgemat muru kui 15 cm, sest masin võib ummistuda või mootor seiskuda.
- Märj muru ja lehed kipuvad aias klompi tõmbama ning võivad põhjustada masina ummistumist või mootori seiskumist. Võimaluse korral niitke ainult kuivades tingimustes.

⚠ HOIATUS

Märj muru ja märjad lehed võivad põhjustada tõsiseid vigastusi, kui libastute ja tera vastu puutute.

Võimaluse korral niitke ainult kuivades tingimustes.

- Arvestage väga kuivades tingimustes võimaliku tuleohuga, järgige kõiki kohalikke tulehoiatusi ning hoidke masin puhas kuivast rohust ja leherisust.
- Kui muruplatsi lõplik välimus ei ole rahuldav, proovige mõnda järgnevatest.
 - Kontrollige lõikurseadet ja/või vahetage tera välja.
 - Kõndige niites aeglasemalt.
 - Suurendage masina lõikekõrgust.
 - Niitke muru sagedamini.
 - Sõitke niidetud alast uuel möödumisel osaliselt uuesti üle, mitte ärge võtke korraga ette tervenisti uut niidurida.

Lehtede niitmine

- Pärast muru niitmist veenduge, et pool murust paistab läbi niidetud lehtede katte. Üle lehtede niitmisel võib olla vajalik neist mitu korda üle sõita.
- Üle 15 cm kõrguse muru niitmine ei ole soovitatav. Kui lehekate on liiga paks, võib masin ummistuda ja põhjustada mootori seiskumist.
- Aeglustage niitmiskiirust, kui masin ei haki lehti piisavalt peeneks.

Pärast kasutamist

Ohutusteave pärast kasutamist

Üldine ohutus

- Enne juhi kohalt lahkumist lülitage mootor välja, eemaldage võti (kui see on olemas) ja oodake, kuni kõik liikuvad osad on peatunud.

Enne seadistamist, hooldamist, puhastamist või hoiustamist laske masinal jahtuda.

- Puhastage masin murust ja prahist, et vältida tulekahjusid. Pühkige ära möödavalatud õli või kütus.
- Ärge kunagi hoiustage masinat ega kütuseanumat kohas, kus esineb lahtist leeki, sädemeid või süüteleeki, näiteks veeboileril või muul seadmel.

Transpordiohutus

- Kinnitage masin.
- Olge masina peale- ja mahalaadimisel hoolikas.

Masina puhastamine

Teenindusvahemik: Pärast iga kasutamiskorda

⚠ HOIATUS

Masin võib korpuse alla kogunenud materjali maha poetada.

- Kandke silmakaitsevahendeid.
 - Jääge töötamisasendisse (käepideme taha).
 - Ärge lubage kõrvalisi isikuid tööalasse.
1. Kallutage masin küljele, nii et möötevarras on suunatud allapoole.
Tähtis: Kallutage masin alati küljele nii, et möötevarras on suunatud allapoole. Kui masin kallutada teistpidi, võib õli voolata mootoris, mis nõuab tühjendamiseks vähemalt 30 minutit.
 2. Kasutage harja või suruõhku, et eemaldada muru ja praht väljalaskesüsteemi kaitselt, korpuse pealt ja ümbert.
 3. Puhastage jahutussüsteem; eemaldage mootori õhkjahutusribidelt ja starterilt niidetud muru, praht või pori.

Märkus: Puhastage jahutussüsteemi sagedamini mustades või purustes tingimustes.

Hooldus

Soovitav hooldusgraafik

Hooldusintervallid	Hooldustoimingud
Pärast esimest 5 tundi	<ul style="list-style-type: none">Vahetage mootoriõli.
Enne iga kasutamist või iga päev	<ul style="list-style-type: none">Veenduge, et mootor lülituks välja 3 sekundi jooksul pärast operaatori kohaloleku turvahooa vabastamist.Kontrollige mootoriõli taset.Kontrollige tera kulumise või kahjustuste suhtes. Kui tera on kahjustunud, vahetage see kohe.
Pärast iga kasutamiskorda	<ul style="list-style-type: none">Puhastage masin niidetud murust ja porist.
Iga 25 tunni järel	<ul style="list-style-type: none">Vahetage mootoriõli.
Iga 100 tunni järel	<ul style="list-style-type: none">Kontrollige süüteküünalt ja vajadusel vahetage see.
Kord aastas	<ul style="list-style-type: none">Vahetage õhufilter. Vahetage seda sagedamini tolmustes töötingimustes.Vahetage tera või laske seda teritada (tihedamalt, kui tera nüristub kiirelt).

Hoolduse ohutusteave

- Enne juhi kohalt lahkumist lülitage mootor välja, eemaldage võti (kui see on olemas) ja oodake, kuni kõik liikuvad osad on peatunud. Enne seadistamist, hooldamist, puhastamist või hoiustamist laske masinal jahtuda.
- Enne hooldustoimingute tegemist lahutage süüteküünla juhe süüteküünlast.
- Masina hooldamisel kandke kindaid ja kaitseprille.
- Kontrollige masinat regulaarselt ja vahetage kulunud või kahjustatud osad välja. Ärge asendage lõiketerasid metallosadega; kasutage ainult selliseid lõiketerasid, mis sobivad masina töökiirusel kasutamiseks.
- Ärge kunagi tehke muudatusi ohutusseadmetele. Kontrollige nende nõuetekohast toimimist regulaarselt.
- Masina kallutamine võib põhjustada kütuse lekkimist. Kütus on kergesti süttiv ja plahvatusohtlik ning võib põhjustada vigastusi. Käivitage mootor kuivalt või eemaldage kütus käsipumba abil; ärge kunagi imege kütust.
- Masina ohutu tööseisundi tagamiseks hoidke kõik kinnitused korralikult kinni.
- Ärge muutke mootori regulaatori seadistust ega ületage mootori lubatud pöörlemissagedust.
- Masina optimaalse jõudluse tagamiseks kasutage ainult Toro originaalvaruosi ja lisaseadmeid. Teiste tootjate varuosad ja lisaseadmed võivad olla ohtlikud ning nende kasutamine võib tühistada garantii kehtivuse.

Hoolduseks ettevalmistamine

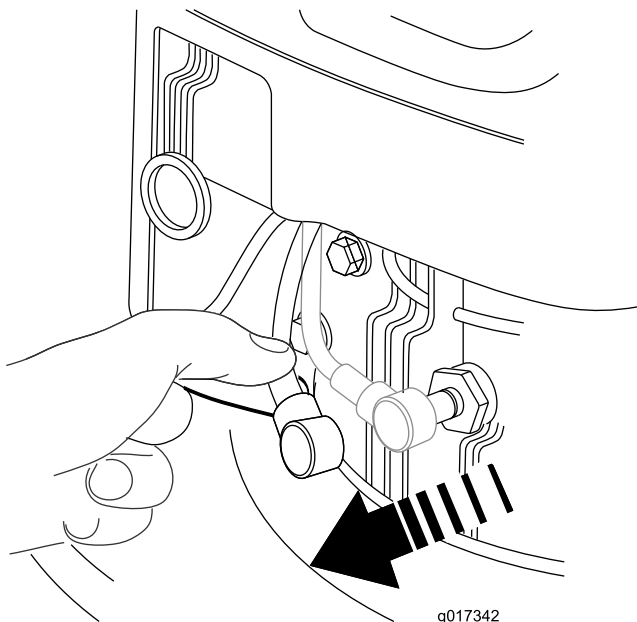
⚠ HOIATUS

Masina kallutamine võib põhjustada kütuse lekkimist. Kütus on kergesti süttiv, plahvatusohtlik ja võib põhjustada vigastusi.

Käivitage mootor kuivalt või eemaldage kütus käsipumba abil; ärge kunagi imege kütust.

Tähtis: Kallutage masin alati küljele nii, et mõõtevarras on suunatud allapoole. Kui kallutada masinat nii, et mõõtevarras on suunatud ülespoole, võib õli voolata mootorisse, mis nõuab tühjendamiseks vähemalt 30 minutit.

- Lülitage mootor välja ja oodake kõigi liikuvate osade peatumist.
- Liigutage masin tasasele pinnale.
- Lahutage süüteküünla juhe süüteküünla küljest ([Joonis 32](#)).



Joonis 32

g017342

4. Sulgege kütuse sulgurventiil, vt jaotist [Kütuse sulgurventiil \(lehekülg 13\)](#).

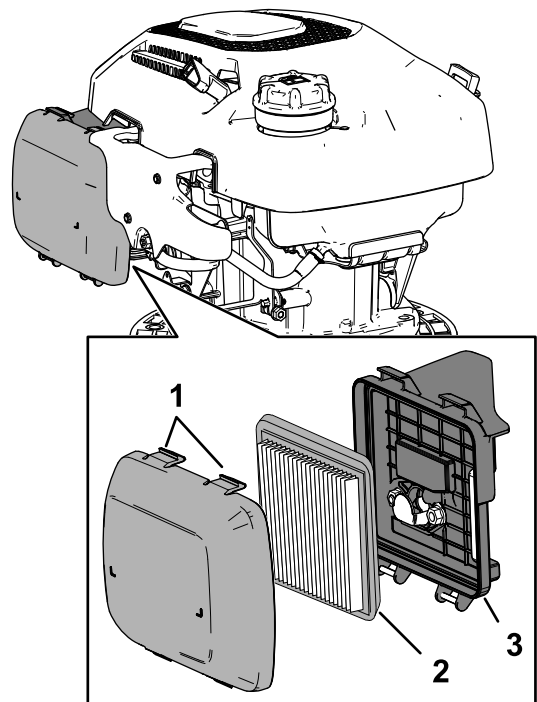
Tähtis: Kui remondite masinat, tühjendage kütusepaak.

5. Pärast hooldustoimingute tegemist avage kütuse sulgurventiil ja ühendage süüteküünla juhe süüteküünlaga.

Õhufiltri vahetamine

Teenindusvahemik: Kord aastas

1. Vajutage alla õhufiltri peal paiknevad kinnitusdetailid ([Joonis 33](#)).



Joonis 33

g364771

1. Kinnitusdetailid (õhufiltri kate)
2. Filtrielement
3. Õhufiltri alus

2. Eemaldage kate.
3. Eemaldage filtrielement ([Joonis 33](#)).
4. Kontrollige paberist õhufiltrit.
 - A. Vahetage filter välja, kui see on kahjustatud, õlist või kütusest märg ning äärmiselt määrdunud.
 - B. Kui filter on määrdunud, koputage seda mitu korda kõvale pinnale või puhuge läbi filtri mootoripoolse külje suruõhku alla 2,07 bar.

Märkus: Ärge harjake mustust filtrilt maha; harjamine surub mustuse kiududesse.
5. Puhastage õhufiltri alus ja kate niiske lapiga. **Ärge pühkige mustust õhukanalisse.**
6. Asetage filter filtrialusele.
7. Paigaldage kate.

Mootoriõli spetsifikatsioon

API kvaliteediklass: SJ või kõrgem

Õli viskoossus: 10W-30

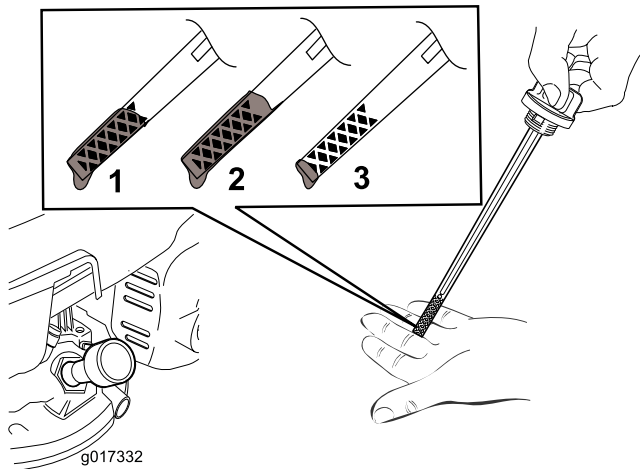
Mootoriõli taseme kontrollimine

Teenindusvahemik: Enne iga kasutamist või iga päev

1. Valmistage masin hoolduseks ette, vt jaotist [Hoolduseks ettevalmistamine \(lehekülg 18\)](#).
2. Eemaldage mõõtevarras täiteavast ja pühkige seda puhta lapiga.
3. Sisestage mõõtevarras täiteavasse, seejärel eemaldage mõõtevarras.

Tähtis: Ärge keerake mõõtevarrast täitekaela sisse.

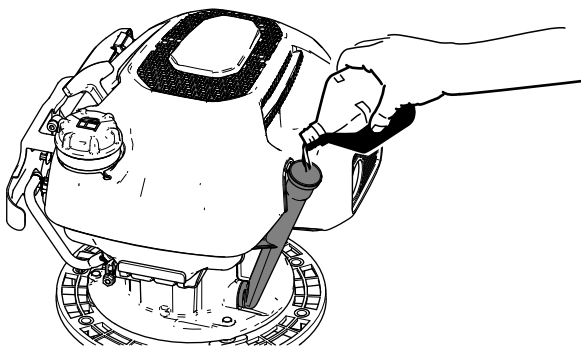
4. Kontrollige mõõtevarral õlitaset.



Joonis 34

1. Õlitase on maksimaalne.
2. Õlitase on liiga kõrge – eemaldage karterist õli.
3. Õlitase on liiga madal – lisage karterisse õli.

5. Kui õlitase on mõõtevarral oleva alumise tähise lähedal või sellest madalamal ([Joonis 34](#)), valage ettenähtud mootoriõli aeglaselt täiteavasse ([Joonis 35](#)) ja oodake 3 minutit.



Joonis 35

6. Pühkige mõõtevarras kuiva lapiga puhtaks ja korrake samme 3 kuni 5, kuni mootoriõli tase on ülemise tähise juures.
7. Sisestage mõõtevarras täiteavasse ja keerake mõõtevarras käsitsi kindlalt kinni.

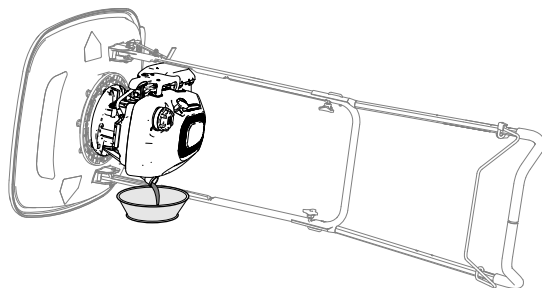
Mootoriõli vahetamine

Teenindusvahemik: Pärast esimest 5 tundi

Iga 25 tunni järel

Mootoriõli välja laskmine

1. Kui mootor on külm, laske sel 1–2 minutit töötada, et õli üles soojeneks.
2. Tagage, et kütusepaagis oleks vähe kütust või see oleks tühi, et kütus ei lekiks, kui masina küljele kallutate.
3. Valmistage masin hoolduseks ette, vt jaotist [Hoolduseks ettevalmistamine \(lehekülg 18\)](#).
4. Eemaldage mõõtevarras täiteavast ja pühkige seda puhta lapiga.
5. Asetage õlivann maapinnale masina korpuse täiteavapoolsele küljele ([Joonis 35](#)).



Joonis 36

6. Kallutage masin külili, nii et täiteava on allpool, et õli saaks täiteavast välja voolata.

Tähtis: Kallutage masin alati küljele nii, et mõõtevarras on suunatud allapoole. Kui masin kallutada teistpidi, võib õli voolata mootoris, mis nõuab tühjendamiseks vähemalt 30 minutit.

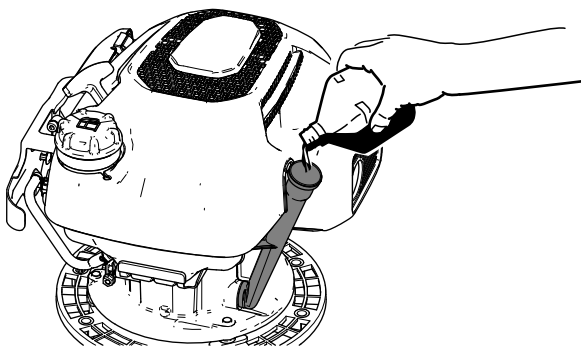
7. Pange masin töoasendisse tagasi.
8. Pühkige masinalt möödavalatud õli.

Märkus: Kõrvaldage kasutatud õli nõuetekohaselt kohalikus jäätmekäitluskeskuses.

Mootoriõli lisamine

Õlipaagi maht: 0,40 l

1. Valage ettenähtud mootoriõli aeglaselt täiteavasse ([Joonis 35](#)) ja oodake 3 minutit.



Joonis 37

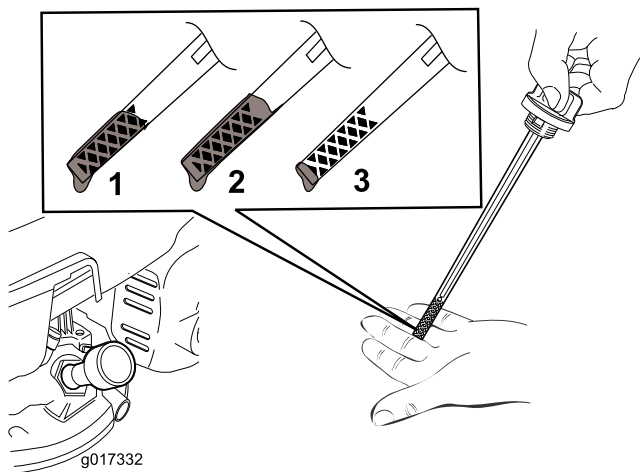
g364716

2. Sisestage mõõtevarras täitevasse, seejärel eemaldage mõõtevarras.

Tähtis: Ärge keerake mõõtevarrast täitekaela sisse.

3. Kontrollige mõõtevardal õlitaset (Joonis 38).

Märkus: Kui valate mootoris liiga palju õli, laske üleliigne õli välja; vt jaotist [Mootoriõli välja laskmine \(lehekülg 20\)](#).



g017332

Joonis 38

g017332

1. Õlitase on maksimaalne.
2. Õlitase on liiga kõrge – eemaldage karterist õli.
3. Õlitase on liiga madal – lisage karterisse õli.

4. Kui õlitase on ülemisest tähisest allpool, pühkige mõõtevarras kuiva lapiga puhtaks ja korrake samme 1 kuni 3, kuni mootoriõli tase on ülemise tähise juures.
5. Sisestage mõõtevarras täitevasse ja keerake mõõtevarras käsitsi kindlalt kinni.

Süüteküünla hooldamine

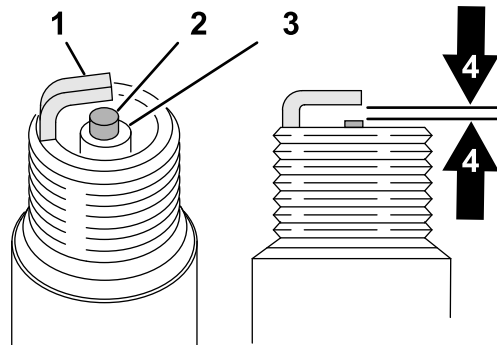
Teenindusvahemik: Iga 100 tunni järel

Süüteküünla spetsifikatsioon: Champion RN9YC või samaväärne.

1. Valmistage masin hoolduseks ette, vt jaotist [Hoolduseks ettevalmistamine \(lehekülg 18\)](#).
2. Puhastage süüteküünla ümbrus.
3. Eemaldage süüteküünal silindripeast.

Tähtis: Vahetage kulunud, kahjustatud või määrdunud süüteküünal välja. Ärge puhastage elektroode, sest silindrisse sattuv mustus võib mootorit kahjustada.

4. Reguleerige keskmise ja külgmise elektroodi vahel olev õhuvahe (Joonis 39) 0,76 mm-le.



Joonis 39

g326888

1. Keskmise elektrood
2. Külgmise elektrood
3. Isolaator
4. Õhuvahe – 0,76 mm

5. Paigaldage süüteküünal ja tihend.
6. Keerake süüteküünal kinni pingutusmomendiga 20 N·m.
7. Ühendage juhe süüteküünlaga.

Tera hooldus

⚠ HOIATUS

Tera on terav; kokkupuude teraga võib põhjustada tõsiseid vigastusi.

- Lahutage juhe süüteküünla küljest.
- Kandke tera hooldamise ajal löikekindlaid kindaid.

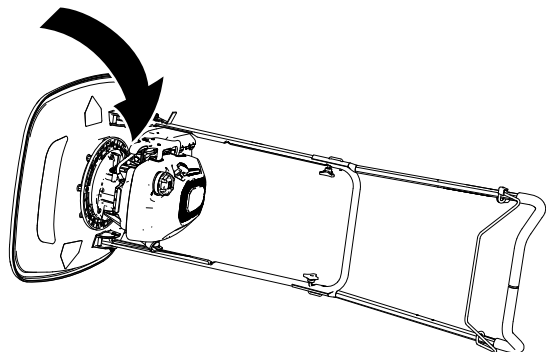
Tera kontrollimine

Teenindusvahemik: Enne iga kasutamist või iga päev Kui tera on kahjustunud, vahetage see kohe.

1. Valmistage masin hoolduseks ette, vt jaotist [Hoolduseks ettevalmistamine \(lehekülg 18\)](#).

2. Kallutage masin külili, nii et õli täiteava on allpool.

Tähtis: Kallutage masin alati küljele nii, et mõõtevarras on suunatud allapoole. Kui masin kallutada teistpidi, võib õli voolata mootorisse, mis nõuab tühjendamiseks vähemalt 30 minutit.



Joonis 40

g364720

3. Kontrollige tera kulumise või kahjustuste suhtes.

- Kui tera on kahjustunud või selles on mörad, eemaldage see kohe ja vahetage välja.
- Kui tera on nööri või sälkudega, eemaldage see, laske teritada või vahetage välja ning paigaldage tera tagasi.

4. Tõstke masin püsti.

Tera vahetamine

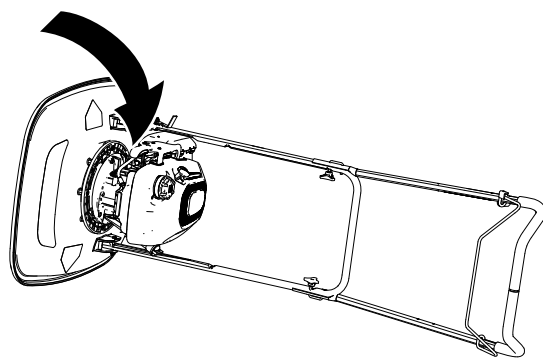
Teenindusvahemik: Kord aastas

Tähtis: Tera paigalduseks on teil vaja dünamomeetrilist võtit. Kui teil ei ole dünamomeetrilist võtit või te ei soovi seda protseduuri ise teha, võtke ühendust Toro volitatud edasimüüja või hooldusfirmaga.

Tera eemaldamine

1. Valmistage masin hoolduseks ette, vt jaotist [Hoolduseks ettevalmistamine \(lehekülg 18\)](#).
2. Kallutage masin külili, nii et õli täiteava on allpool.

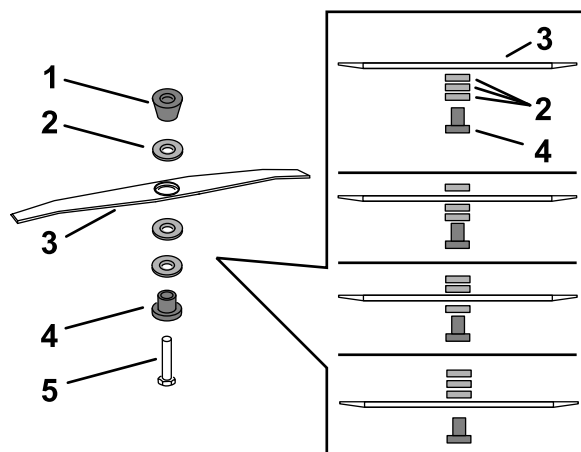
Tähtis: Kallutage masin alati küljele nii, et mõõtevarras on suunatud allapoole. Kui masin kallutada teistpidi, võib õli voolata mootorisse, mis nõuab tühjendamiseks vähemalt 30 minutit.



Joonis 41

g364720

3. Märkige vahepukside asukohad üles.

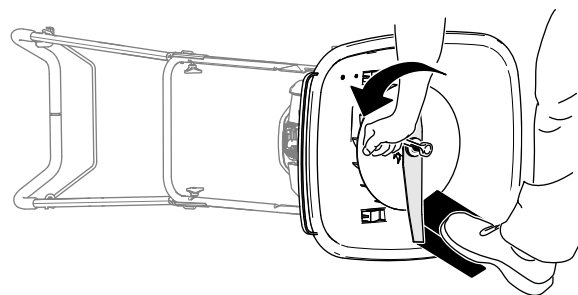


Joonis 42

g364990

- | | |
|-----------------------------|-------------------|
| 1. Koonusekujuline vahepuks | 4. Lukustusdetail |
| 2. Vahepuksid | 5. Polt |
| 3. Tera | |

4. Kasutage puutükki, et hoida tera stabiilsena (Joonis 43).



Joonis 43

g364888

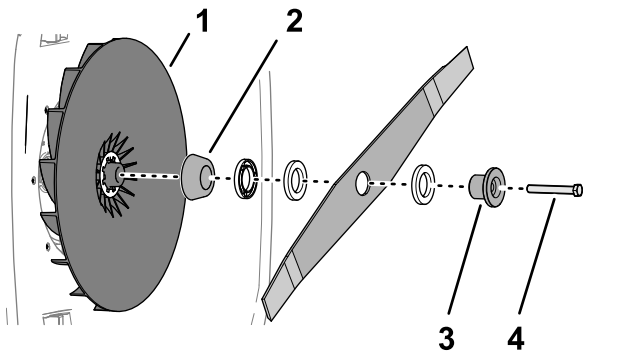
5. Tera eemaldamiseks kasutage masinaga kaasasolevat mutrivõtit, keerates terapoltli vastupäeva (Joonis 42).

Tähtis: Tera eemaldamisel kandke kaitseprille ja löikekindlaid kindaid.

Tera paigaldamine

1. Joondage tera kumerad servad niiduki korpusega ning paigaldage tiivikule poldi abil lukustusdetail, tera, vahepuksid ja koonusekujuline vahepuks.

Tähtis: Koonusekujuline vahepuks tuleb alati paigaldada otse tiiviku alla ja lukustusdetail poldi pea alla.



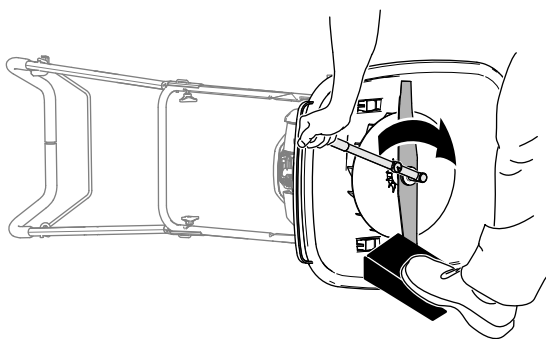
Joonis 44

g364923

- | | |
|-----------------------------|-------------------|
| 1. Tiivik | 3. Lukustusdetail |
| 2. Koonusekujuline vahepuks | 4. Polt |

2. Keerake tera kinnituspolt kinni pingutusmomendiga 25 N·m.

Märkus: Pingutusmomendiga 25 N·m kinnikeeratud polt on väga kõvasti kinni. Samal ajal, kui tera on puutükiga fikseeritud, suruge kogu keharaskusega dünamomeetrilisele võtmele ja keerake polt kinni.



Joonis 45

g364889

3. Tõstke masin püsti.

Hoiulepanemine

Hoiustamise ohutusteave

- Enne juhi kohalt lahkumist lülitage mootor välja, eemaldage võti (kui see on olemas) ja oodake, kuni kõik liikuvad osad on peatunud. Enne seadistamist, hooldamist, puhastamist või hoiustamist laske masinal jahtuda.
- Enne masina hoiustamist kinnistes ruumides laske mootoril maha jahtuda.
- Enne masina hoiustamist kinnistes ruumides laske mootoril maha jahtuda.
- Ärge kunagi hoiustage masinat ega kütuseanumat kohas, kus esineb lahtist leeki, sädemeid või süüteleeki, näiteks veeboileril või muul seadmel.
- Eemaldage muru, lehed ja praht summutist ja mootoriruumist, et vältida võimalikke tulekahjusid.

Masina ettevalmistamine hoiustamiseks

⚠ HOIATUS

Kütuseaurud võivad plahvatada.

- Ärge hoiustage kütust kauem kui 30 päeva.
- Ärge hoiustage masinat lahtise tule läheduses.
- Enne hoiustamist laske mootoril maha jahtuda.

1. Aasta viimasel tankimisel lisage kütusele kütusestabilisaatorit vastavalt mootori tootja juhiste.
2. Laske masinal töötada, kuni mootor kütuse lõppemise tõttu välja lülitub.
3. Käivitage mootor uuesti ja laske sel töötada, kuni see välja lülitub. Kui mootorit pole enam võimalik käivitada, on kütusesüsteem tühi.
4. Lahutage juhe süüteküünla küljest.
5. Eemaldage süüteküünal, lisage süüteküünla avakaudu 30 ml õli ja tõmmake mitu korda aeglaselt tagasi tõmbevedruga starterit, et õli leviks kogu silindrisse.
6. Paigaldage süüteküünal ja keerake see kinni pingutusmomendiga 20 N·m.
7. Kontrollige tera kulumise või kahjustuste suhtes. Kui tera on nüri, laske seda teritada, kui see on kahjustatud, vahetage välja.
8. Pingutage kõiki mutreid, polte ja kruvisid.
9. Hoiustage masinat jahedas, puhtas ja kuivas kohas.

Veaotsing

Probleem	Võimalik põhjus	Parandamine
Mootor ei käivitu.	<ol style="list-style-type: none"> Juhe ei ole süüteküünlaga ühendatud. Kütusepaagi korki ava on ummistunud. Süüteküünal on mõlkis, määrdunud või sädevahe on vale. Kütusepaak on tühi või kütusesüsteemis on aegunud kütus. 	<ol style="list-style-type: none"> Ühendage juhe süüteküünlaga. Puhastage kütusepaagi korki ava või vahetage kork välja. Kontrollige süüteküünalt ja vajadusel reguleerige sädevahet. Vahetage mõlkis, määrdunud või pragunenud süüteküünal välja. Laske kütusepaak tühjaks ja/või täitke see värske bensiiniga. Probleemi püsimisel võtke ühendust volitatud hooldusfirma või Toro edasimüüjaga.
Mootor käivitub raskelt või kaotab võimsust.	<ol style="list-style-type: none"> Kütusepaagi korki ava on ummistunud. Õhufiltri element on määrdunud ja takistab õhuvoolu. Masina korpuse all on niidetud muru ja risu. Süüteküünal on mõlkis, määrdunud või sädevahe on vale. Mootoriõli tase on liiga madal, kõrge või see on liigselt määrdunud. Kütusepaagis on aegunud kütus. 	<ol style="list-style-type: none"> Puhastage kütusepaagi korki ava või vahetage kork välja. Puhastage õhufiltri eelpuhasti ja/või vahetage paberist õhufilter välja. Puhastage masina korpuse alt. Kontrollige süüteküünalt ja vajadusel reguleerige sädevahet. Vahetage mõlkis, määrdunud või pragunenud süüteküünal välja. Kontrollige mootoriõli. Kui õli on määrdunud, vahetage see välja; õlitaseme reguleerimiseks mõõtevardal kuni täitumise tähiseni lisage õli või laske seda vähemaks. Laske kütusepaak tühjaks ja täitke see värske bensiiniga.
Mootor töötab ebaühtlaselt.	<ol style="list-style-type: none"> Juhe ei ole süüteküünlaga ühendatud. Süüteküünal on mõlkis, määrdunud või sädevahe on vale. Õhufiltri element on määrdunud ja takistab õhuvoolu. 	<ol style="list-style-type: none"> Ühendage juhe süüteküünlaga. Kontrollige süüteküünalt ja vajadusel reguleerige sädevahet. Vahetage mõlkis, määrdunud või pragunenud süüteküünal välja. Puhastage õhufiltri eelpuhasti ja/või vahetage paberist õhufilter välja.
Masin või mootor vibreerib liigselt.	<ol style="list-style-type: none"> Masina korpuse all on niidetud muru ja risu. Mootori kinnitusmutrid logisevad. Lõikurseadme polt logiseb. 	<ol style="list-style-type: none"> Puhastage masina korpuse alt. Pingutage mootori kinnitusmutreid. Pingutage lõikurseadme polti.
Niitmine on ebaühtlane.	<ol style="list-style-type: none"> Niidate korduvalt sama mustrit. Masina korpuse all on niidetud muru ja risu. 	<ol style="list-style-type: none"> Muutke niitmismustrit. Puhastage masina korpuse alt.

Märkused:

Märkused:



Toro garantii

Kaheaastane või 1500 töötunnile piiratud garantii

Kaetud tooted ja tingimused

The Toro Company garanteerib, et teie Toro komertstootel („toode“) ei esine 2 aasta või 1500 töötunni* vältel materjali- või töövigu, olenevalt sellest, kumb täitub esimesena. See garantii kehtib kõikidele toodetele, välja arvatud aeraatoritele (nende toodete puhul vaadake eraldi garantiitingimusi). Kui toode on garantiikõlblikus seisundis, parandame selle teie jaoks tasuta, sealhulgas diagnostika, töö, varuosad ja transport. Garantii hakkab kehtima kuupäevast, mil toode algsele ostjale üle antakse. * Töötunnioenduriga varustatud toode.

Juhised garantiihoolduse saamiseks

Olete kohustatud teavitama komertstoodete turustajat või volitatud edasimüüjat, kellelt te toote ostsite, niipea kui arvate, et tegemist on garantiikõlbliku seisukorraga. Kui vajate abi komertstoodete turustaja või volitatud edasimüüja leidmisel või kui teil on küsimusi oma garantiioiguste või -kohustuste kohta, võtke meiega ühendust aadressil:

Toro komertstoodete hooldusosakond
8111 Lyndale Avenue South
Bloomington, MN 55420-1196

952-888-8801 või 800-952-2740
E-post: commercial.warranty@toro.com

Omaniku kohustused

Toote omanikuna vastutate *kasutusjuhendis* toodud nõutava hoolduse ja seadistamise eest. Nõutava hoolduse ja seadistamise tegematajätmisest tingitud tooteprobleemide parandamine ei kuulu selle garantii alla.

Üksused ja tingimused, mis ei ole kaetud

Mitte kõik garantiiperioodi jooksul aset leidvad toote rikked või tõrked ei ole tingitud materjali või töö puudujääkidest. See garantii ei kata järgmist.

- Toote rikked, mis tulenevad muude kui Toro varuosade kasutamisest või Toro kaubamärgiga mitteseotud lisatarvikute ja toodete paigaldamisest ja kasutamisest.
- Toote rikked, mis tulenevad soovitatud hoolduse ja/või seadistuste tegemata jätmisest.
- Toote rikked, mis tulenevad toote pahatahtlikust või hooletust kasutamisest.
- Kasutamise käigus kulunud osad, mis ei ole defektsed. Toote tavapärase kasutamise käigus kuluvad näiteks järgmised osad: piduriklotsid ja hõõrdkatted, siduri hõõrdkatted, lõiketerad, rullid, rattad ja laagrid (suletud või õlitatavad), põhjanoad, süüteküünlad, rehvid, filtrid, rihmad ja teatavad pihusti osad, nagu membraanid, otsakud, vooluhulgamõõturid ja kontrollventiilid.
- Rikked, mis on tingitud välistest jõududest, muu hulgas: ilm, hoiustamine, saastumine või ebasobivate kütuste, jahutusvedelike, määrdeainete, lisaainete, väetiste, vee või kemikaalide kasutamine.
- Rikked või talitlusprobleemid, mis tulenevad selliste kütuste kasutamisest (nt bensiin, diiseli või biodiiseli), mis ei vasta antud valdkonna standarditele.
- Tavaline müra, vibratsioon, kulumine ja vananemine. Tavaline kulumine hõlmab muu hulgas istmete kulumisest või hõõrdumisest tingitud kahjustusi, kulunud värvitud pindu, kriimustatud kleebiseid või aknaid.

Muud riigid peale USA ja Kanada

Kliendid, kes on ostnud USA-st või Kanadast eksporditud Toro toote, peaksid oma riigi, provintsi või osariigi garantiitingimuste saamiseks ühendust võtma oma Toro turustajaga (edasimüüjaga). Kui te pole mingil põhjusel rahul oma turustaja teenindusega või teil on raskusi garantiiteabe saamisega, võtke ühendust volitatud Toro teeninduskeskusega.

Osad

Hoolduse käigus väljavahetamisele kuuluvate osade garantii kehtib kuni selle osa kohta ettenähtud kasutusperioodi lõpuni, mil osa tuleb välja vahetada. Garantii alusel välja vahetatud osad on kaetud toote algse garantii kehtivusaja jooksul ja saavad Toro omandiks. Toro teeb lõpliku otsuse, kas olemasolev osa või koost parandada või välja vahetada. Toro võib garantiiremondi puhul kasutada ümbertöödeldud varuosi.

Süvatsükli- ja liitumioonakude garantii

Süvatsükli- ja liitumioonakudel on kindlaks määratud kilovatt-tundide koguarv, mida nad võivad oma eluea jooksul pakkuda. Kasutamise, laadimise ja hooldamise võtted võivad aku eluiga pikendada või lühendada. Kui selle toote akut kasutatakse, väheneb kasuliku töö hulk laadimisintervallide vahel aeglaselt, kuni aku on täielikult vananenud. Tavalise kasutamise tõttu vananenud akude vahetamine on toote omaniku kohustus. Märkus (ainult liitumioonaku): lisateabe saamiseks vaadake aku garantiid.

Eluaegne väntvõlli garantii (ainult mudel ProStripe 02657)

ProStripe, mille originaalvarustusse kuulub ehtne Toro piduriketas ja tera seiskamise süsteem (tera seiskamise süsteemi (BBC) ja pidurikettaga sisseehitatud komplekt) ja mida algne ostja kasutab vastavalt soovitatud kasutus- ja hooldustoimingutele, on kaetud eluaegse garantiiga mootori väntvõlli paindumise vastu. Eluaegne väntvõlli garantii ei hõlma masinaid, mis on varustatud hõõrdetihendite, tera seiskamise süsteemi (BBC) üksuste ja muude sarnaste seadmetega.

Hooldus on omaniku kulul

Mõned tavalised hooldustööd, mida Toro tooted vajavad, on mootori seadistamine, määrimine, puhastamine ja poleerimine, filtrite ja jahutusvedeliku vahetamine ning soovitatud hoolduse tegemine ning need on omaniku kulul.

Üldtingimused

Parandustööde läbiviimine volitatud Toro turustaja või edasimüüja juures on ainus garantiiga heakskiidetud toimimisviis.

The Toro Company ei vastuta kaudsete, juhuslike või tulenevate kahjude eest, mis on seotud selle garantiiga kaetud Toro toodete kasutamisega, k.a mis tahes kulud asendusvarustusele või hooldusele tõrke korral või kompensatsioon mõistliku aja eest, mis kulub selle garantiiga ettenähtud parandustööde lõpetamisele ja mil toodet ei saa kasutada. Muud otsesed garantiid ei kehti, välja arvatud allpool mainitud heitekontrollisüsteemi garantii. Kõik turustatavuse ja kasutamiskõlblikkuse kaudsed garantiid on piiratud otsese garantii kehtivusajaga.

Mõned osariigid ei luba kaasuvaid või juhuslikke kahjustusi välja jätta või piirata kaudse garantii kehtivusaega, mistõttu ei pruugi ülaltoodud välistused ja piirangud teile kehtida. See garantii annab teile spetsiifilised seadusest tulenevad õigused ning teil võivad olla ka muud õigused, mis erinevad osariigiti.

Märkus heitekontrollisüsteemi garantii kohta

Teie toote heitekontrollisüsteem võib olla kaetud eraldi garantiiga, mis vastab USA Keskkonnakaitse Agentuuri (EPA) ja/või California õhuregursside komitee (CARB) nõuetele. Eespool sätestatud tunnipiirangud ei kehti heitekontrollisüsteemi garantiile. Vaadake tootega kaasasolevaid või mootori tootja dokumentide hulka kuuluvaid mootori heitekontrollisüsteemi garantiitingimusi.



Count on it.