

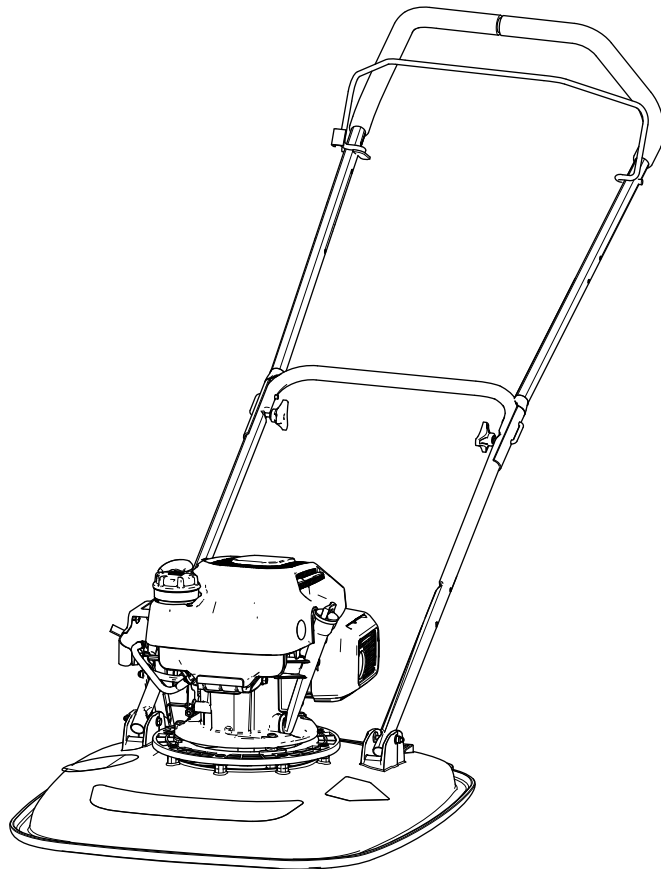


Count on it.

Operatora rokasgrāmata

HoverPro® 550 mašīna

Modeļa Nr. 02617—Sērijas Nr. 40000000 un tālāk



Šis produkts atbilst visām atbilstošajām Eiropas direktīvām. Informāciju skatiet atsevišķa produkta speciālajā Atbilstības deklarācijas (DOC) lapā.

Bruto vai neto griezes moments: dzinēja ražotājs laboratoriski izvērtēja šī dzinēja bruto vai neto griezes momentu saskaņā ar Automobiļu inženieru biedrību (Society of Automotive Engineers (SAE)) J1940 vai J2723. Tā kā tas ir konfigurēts ievērot drošības, izmešu un ekspluatācijas prasības, šīs klases plāvēja patiesais dzinēja griezes moments būs ievērojami zemāks. Lūdzu, skatiet dzinēja ražotāja informāciju, kas ietverta kopā ar mašīnu.

Ievads

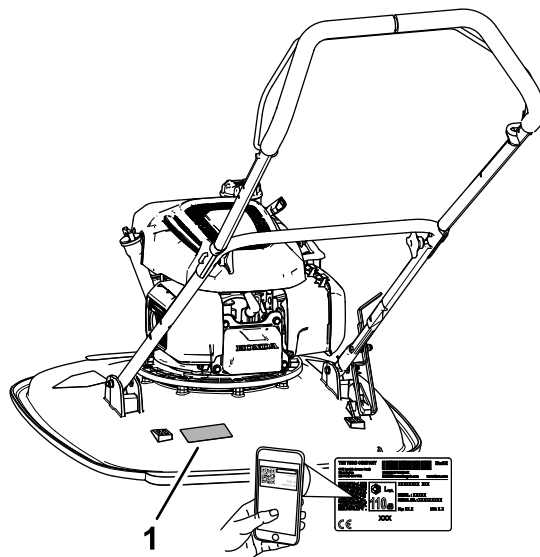
Šo mašīnu ir paredzēts izmantot noalgotiem, komercoperatoriem lai uzturētu velēnu nogāzēs, šauros nelīdzenumos, platībās pie ūdens vai bedrēs. Šī izstrādājuma izmantošana mērķiem, kas nav paredzētais lietojums, var būt bīstama jums un blakus stāvētājiem.

Rūpīgi izlasiet šo informāciju, lai zinātu, kā pareizi ekspluatēt un uzturēt savu produktu un izvairīties no ievainojumiem un produkta bojājumiem. Jūs esat atbildīgs par produkta drošu un pareizu ekspluatāciju.

Apmeklējiet <https://www.toro.com/en-GB>, lai EN iegūtu plašāku informāciju, tostarp drošības padomus, un ekspluatācijas apmācību materiālus, informāciju par piederumiem, saņemtu palīdzību atrast izplatītāju vai reģistrētu savu produktu.

Ikreiz, kad jums ir nepieciešams pakalpojums, oriģinālās Toro daļas, vai papildu informācija, sazinieties ar pilnvarota servisa dīleri vai Toro klientu servisu un sagatavojiet informāciju par sava produkta modeļa un sērijas numuru. **Zīmējums 1** norāda modeļa un sērijas numuru atrašanās vietu uz izstrādājuma. Ierakstiet numurus paredzētajās ailēs.

Svarīgi! Ar savu mobilo ierīci jūs varat noskenēt QR kodu uz sērijas numura uzlīmes (ja ir), lai piekļūtu garantijai, daļām un citai izstrādājuma informācijai.



Zīmējums 1

g364631

1. Modeļa un sērijas numura atrašanās vieta

Ierakstiet produkta modeli un sērijas numuru lauciņā tālāk:

Modeļa Nr. _____
Sērijas Nr. _____

Šajā rokasgrāmatā norādīti potenciālie apdraudējumi un ietverti ar brīdinājuma simbolu (**Zīmējums 2**) apzīmēti brīdinājuma ziņojumi, kas signalizē par apdraudējumu, kas var radīt nopietnus ievainojumus vai nāvi, ja netiek ievēroti ieteiktie drošības pasākumi.



Zīmējums 2

Drošības brīdinājuma simbols

g000502

Lai izceltu informāciju, šajā rokasgrāmatā izmantoti 2 vārdi. **Svarīgi** aicina pievērst uzmanību īpaši mehāniskai informācijai, un **Piezīme** uzsver vispārīgu informāciju, kurai jāpievērš īpaša uzmanība.

Saturs

Drošība	3
Vispārīga drošība	3
Drošības un instrukciju uzlīmes	4
Uzstādīšana	5
1 Roktura apakšējā aiztura uzstādīšana	5
2 Roktura uzstādīšana	5
3 Eļļas pievienošana dzinējā	8
Izstrādājuma pārskats	9
Vadības ierīces	10
Specifikācija	10
Agregāti/piederumi	10
Pirms ekspluatācijas	11
Drošība pirms ekspluatācijas	11
Degvielas specifikācija	11
Degvielas tvertnes uzpilde	11
Dzinēja eļļas līmeņa pārbaude	12
Ekspluatācijas laikā	12
Ekspluatācijas drošības laikā	12
Degvielas atvienošanas vārsts	13
Dzinēja iedarbināšana	13
Dzinēja izslēgšana	14
Roktura balstīšana ar apakšējo aizturi	14
Griešanas augstuma regulēšana	15
Ekspluatācijas ieteikumi	16
Pēc ekspluatācijas	17
Drošība pēc ekspluatācijas	17
Tehniskā apkope	18
Ieteiktie tehniskās apkopes grafiki	18
Apkopes drošība	18
Sagatavošana apkopei	18
Gaisa tīrītāja nomaiņa	19
Dzinēja eļļas specifikācija	20
Dzinēja eļļas līmeņa pārbaude	20
Dzinēja eļļas nomaiņa	20
Kvēlsvecas apkope	21
Asmens apkope	22
Uzglabāšana	24
Glabāšanas drošība	24
Mašīnas sagatavošana glabāšanai	24
Bojājumu meklēšana	25

Drošība

Vispārīga drošība

Svarīgi! Rūpīgi izlasiet šīs instrukcijas pirms mašīnas izmantošanas un glabājiet tās vēlākai uzziņai.

Šis produkts var amputēt plaukstu un pēdas, kā arī mest priekšmetus. Vienmēr ievērojiet visas drošības instrukcijas, lai izvairītos no personas ievainojumiem.

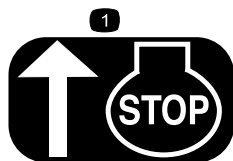
- Pirms dzinēja iedarbināšanas izlasiet un izprotiet šīs *Operatora rokasgrāmatas* saturu.
- Nelieciet savas plaukstu vai pēdas pie kustīgiem mašīnas elementiem.
- Neizmantojiet mašīnu bez visiem aizsargiem un citām mašīnā stāvošām un pareizi darbojošām drošības aizsargierīcēm.
- Neļaujiet darbības zonā atrasties blakus stāvētājiem un bērniem. Neļaujiet bērniem izmantot mašīnu. Atļaujiet šo mašīnu izmantot vai apkopt tikai cilvēkiem, kuri ir atbildīgi, iepazinušies ar instrukcijām un spējīgi to izmantot. Vietējie noteikumi var ierobežot operatora vecumu.
- Izslēdziet dzinēju, izņemiet atslēgu (ja ir) un pagaidiet, līdz apstājas visas kustība, pirms atstājat operatora pozīciju. Ļaujiet mašīnai atdzist pirms regulēšanas, apkopes, tīrīšanas vai glabāšanas.

Nepareiza šīs mašīnas izmantošana vai apkope var izraisīt ievainojumus. Lai samazinātu ievainojumu potenciālu, ievērojiet šīs drošības instrukcijas un vienmēr pievērsiet uzmanību drošības brīdinājuma simbolam▲, kas nozīmē Uzmanību, Brīdinājums vai Briesmas – personas drošības instrukcija. Šo instrukciju neievērošana var radīt personas traumas vai nāvi.

Drošības un instrukciju uzlīmes



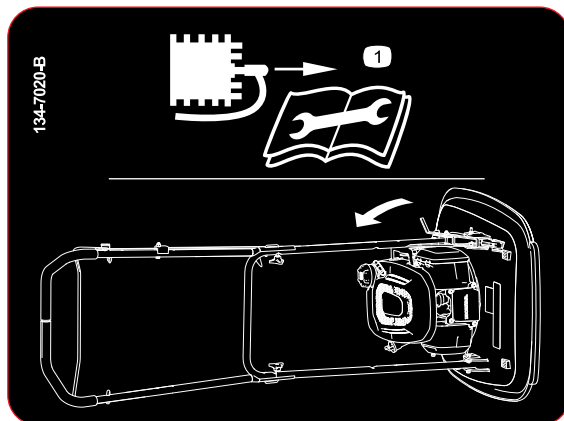
Drošības uzlīmes un instrukcijas operatoram ir viegli redzamas un atrodas netālu no potenciālās bīstamības zonas. Aizstājiet jebkuru uzlīmi, kas ir bojāta vai trūkst.



H295159

decalh295159

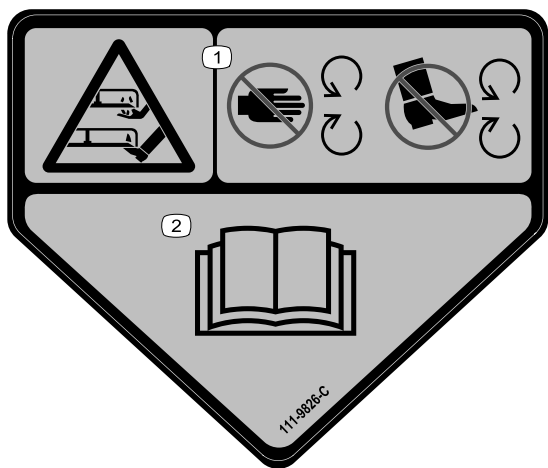
1. Apstājies dzinējs



134-7020

decal134-7020

1. Pirms mašīnas apgāzšanas apkopes veikšanai, atvienojiet kvēlsveci un izlasiet *Operatora rokasgrāmatu*.



111-9826

decal111-9826

1. Plaukstu vai pēdas sagriešanas/nogriešanas risks, griešanas bloks – turiet plaukstu un pēdas prom no kustīgām daļām.
2. Izlasiet *Operatora rokasgrāmatu*.



134-7039-A

134-7039

decal134-7039

1. Brīdinājums – saņemiet ar produktu saistītu apmācību, izlasiet *Operatora rokasgrāmatu*.
2. Plaukstu vai pēdas sagriešanas/nogriešanas risks, neilona līnija; pirms darba ar mašīnu atvienojiet vadu no kvēlsveces.
3. Brīdinājums – izmantojiet acu un dzirdes aizsargaprīkojumu.
4. Lidojošu priekšmetu apdraudējums; nelaidiet tuvumā cilvēkus.
5. Brīdinājums – nepieskarieties karstām virsmām.
6. Brīdinājums – stāviet atstātus no kustīgām daļām; turiet aizsargus savā vietā.

Uzstādīšana

1

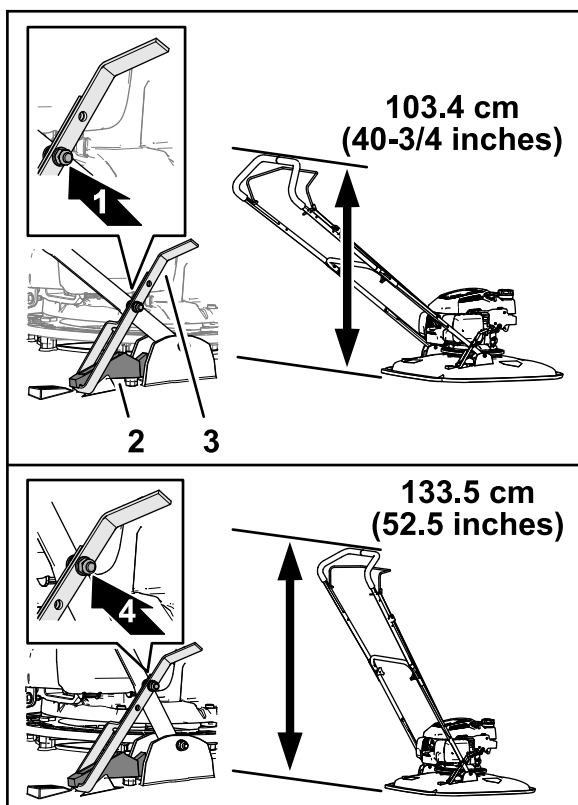
Roktura apakšējā aiztura uzstādīšana

Šai procedūrai nepieciešamās detaļas:

1	Nolaidiet rokturi
1	Apakšējais aizturis
1	Bultskrūve (6 × 35 mm)
3	Paplākšnis (6 mm)
1	Pretuzgrieznis (6 mm)

Procedūra

Piezīme. Jūs varat izmantot apakšējo aizturi tikai, lai atbalstītu rokturi vertikālā pozīcijā, kad saliekat rokturi apakšējā pozīcijā 103,4 cm.

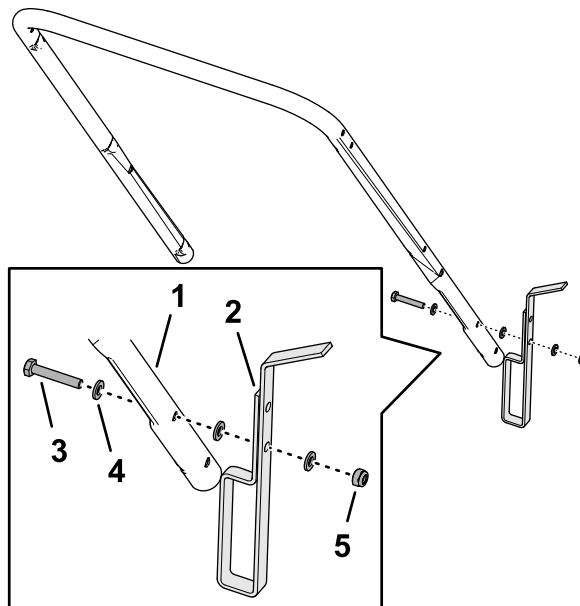


Zīmējums 3

g367240

1. Apakšējā roktura pozīcija
2. Augšējā aiztura kronšteins
3. Apakšējais aizturis
4. Augšējā roktura pozīcija

1. Nosakiet roktura augstumu, kad apakšējais aizturis ir fiksēts pie augšējā aiztura kronšteina (Zīmējums 3).
2. Regulējiet caurumu apakšējā aizturī ar caurumu apakšējā rokturī (Zīmējums 4).



Zīmējums 4

g364679

1. Nolaidiet rokturi
2. Apakšējais aizturis
3. Bultskrūve (6 × 35 mm)
4. Paplākšnis (6 mm)
5. Pretuzgrieznis (6 mm)

3. Pielieciet apakšējo aizturi pie roktura ar bultskrūvi (6 × 35 mm), 3 paplākšņiem (6 mm) un pretuzgriezni (6 mm).
4. Pievelciet pretuzgriezni un bultskrūvi.

Piezīme. Pārlicinieties, ka varat pagriezt apakšējo aizturi.

2

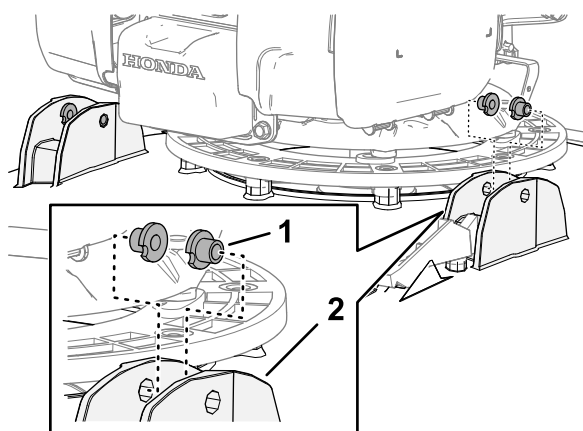
Roktura uzstādīšana

Šai procedūrai nepieciešamās detaļas:

4	T veida bukses
2	Bultskrūve (6 × 55 mm)
6	Paplāksnis (6 mm)
2	Pretuzgrieznis (6 mm)
2	Poga
2	U veida bultskrūve
	Roktura fittings
1	Augšējais rokturis
1	Bultskrūve (¼ × 1¾")
1	Pretuzgrieznis (¼")

Apakšējā roktura pievienošana mašīnai

1. Ievietojiet 2 T veida bukses plāvēja korpusa roktura atlokos ([Zīmējums 5](#)).

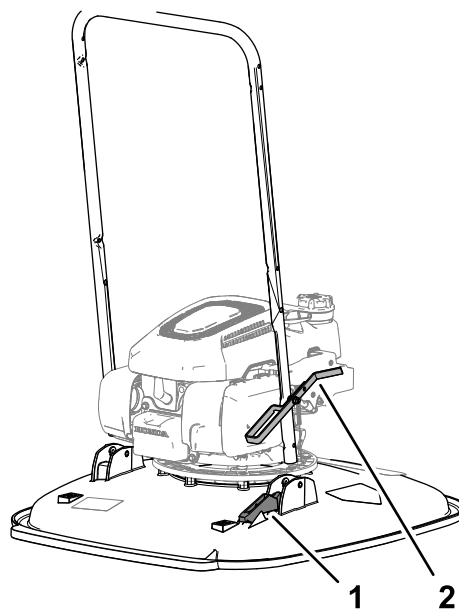


Zīmējums 5

g364682

1. T veida bukses
2. Roktura atloki (plāvēja korpus)

2. Regulējiet roktura apakšējo aizturi atbilstoši augšējā aiztura kronšteinam uz korpusa ([Zīmējums 6](#)).

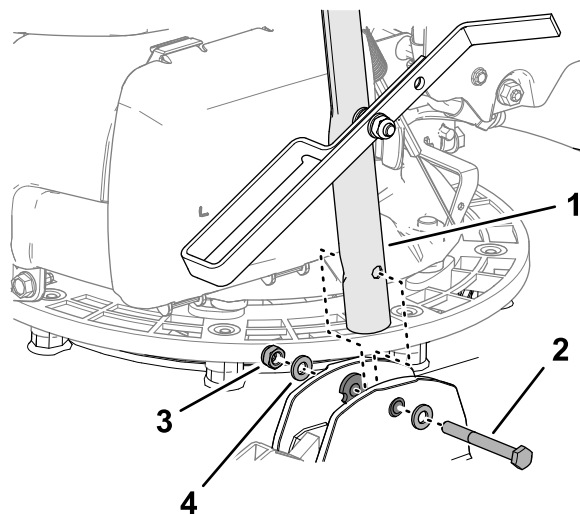


Zīmējums 6

g364680

1. Augšējā aiztura kronšteins
2. Apakšējais aizturi

3. Regulējiet caurumu rokturī atbilstoši caurumiem buksēs ([Zīmējums 7](#)) un fiksējiet rokturi pie mašīnas ar bultskrūvi (6 × 55 mm), 2 paplākšņiem (6 mm) un pretuzgriezni (6 mm).



Zīmējums 7

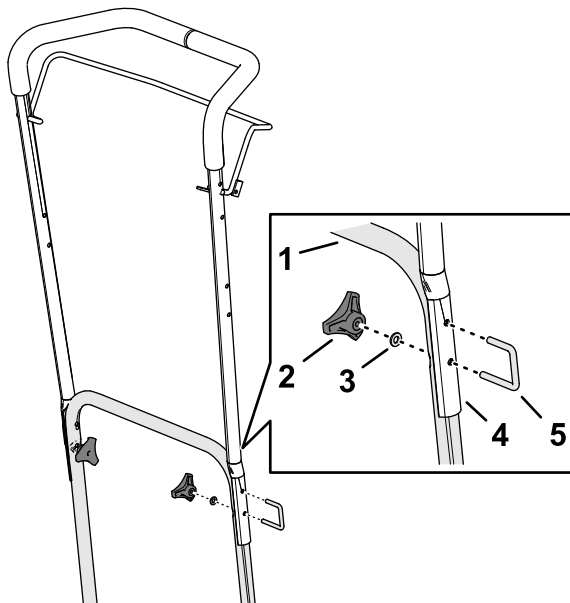
g364681

1. Nolaidiet rokturi
2. Bultskrūve (6 × 55 mm)
3. Paplāksnis (6 mm)
4. Pretuzgrieznis (6 mm)

4. Atkārtojiet darbību 3 otrā mašīnas pusē.

Augšējo un apakšējo rokturu salikšana

1. Regulējiet caurumus augšējā rokturī ar caurumiem apakšējā rokturī ([Zīmējums 8](#)).



Zīmējums 8

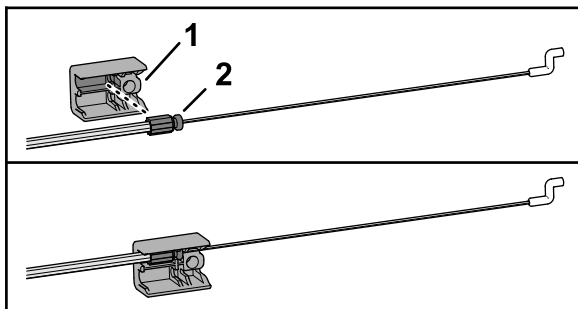
g364684

1. Nolaidiet rokturi
2. Poga
3. Paplāksnis (6 mm)
4. Augšējais rokturis
5. U veida bultskrūvē

2. Pievienojiet augšējo rokturi pie apakšējā roktura ar 2 U veida bultskrūvēm, 2 paplākšņiem (6 mm) un 2 pogām.

Kabeļa pievienošana pie operatora klātbūtnes slēdža

1. Ievietojiet fitingu kabeļa apvalka galā augšējā roktura fitinga līgzdā ([Zīmējums 9](#)).

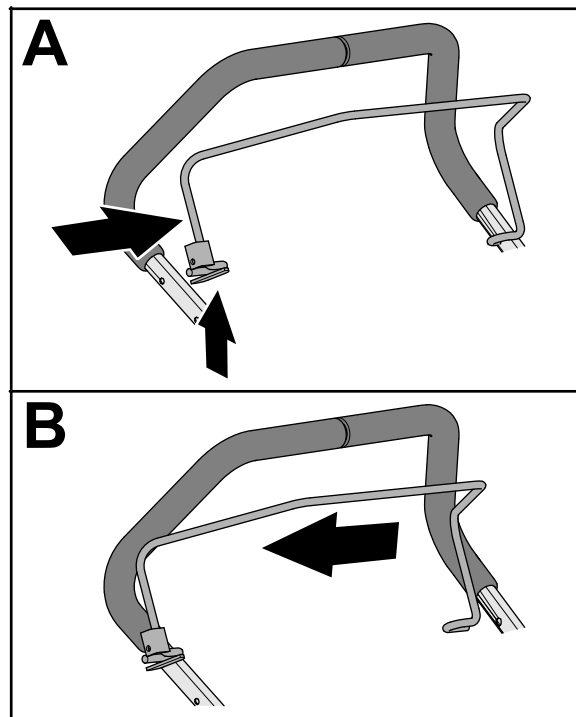


Zīmējums 9

g367356

1. Roktura fitings
2. Fittings (kabeļa apvalks)

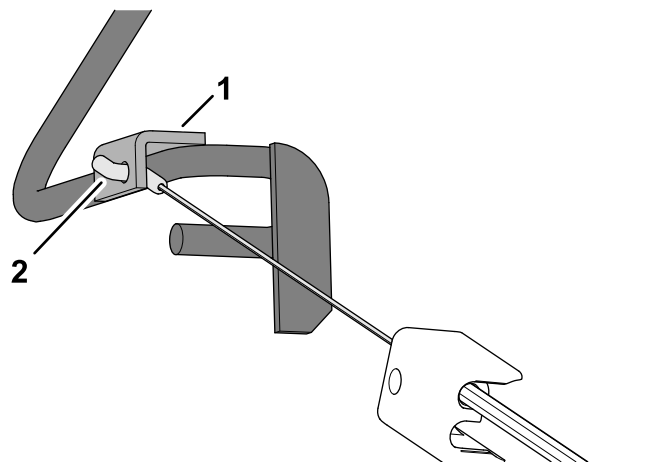
2. Saspiediet operatora klātbūtnes slēdža kāju, līdz jūs to varat izņemt no augšējā roktura, un izņemiet slēdzi no mašīnas ([Zīmējums 10](#)).



Zīmējums 10

g367353

3. Ievietojiet kabeļa fitingu caur operatora klātbūtnes slēdža kronšteina caurumu, kā parādīts [Zīmējums 11](#).

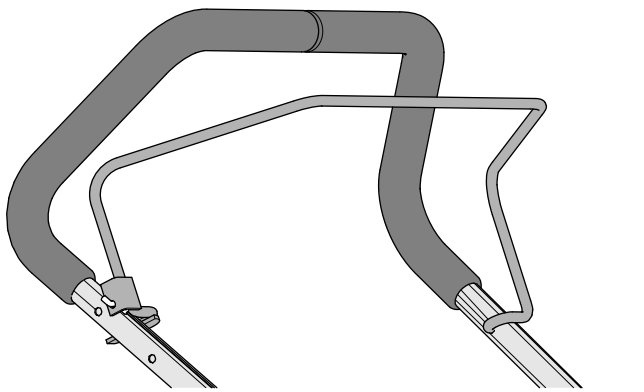


Zīmējums 11

g367355

1. Kronšteins (operatora klātbūtnes slēdzis)
2. Kabeļa fitings

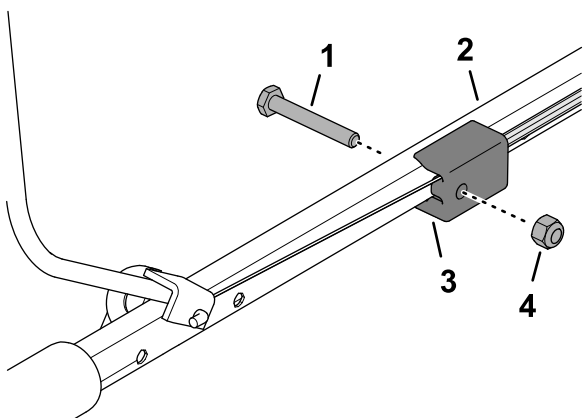
4. Ievietojiet operatora klātbūtnes slēdža galu rokturī, nedaudz saspiediet slēdža otru kāju un ievietojiet slēdzi rokturī ([Zīmējums 12](#)).



Zīmējums 12

g367358

5. Fiksējiet roktura fitingu pie augšējā roktura (Zīmējums 13) ar bultskrūvi ($\frac{1}{4} \times 1\frac{3}{4}$ ") un pretuzgriezni ($\frac{1}{4}$ ").



Zīmējums 13

g367354

- | | |
|--|--------------------------------------|
| 1. Bultskrūve ($\frac{1}{4} \times 1\frac{3}{4}$ ") | 3. Roktura fitings |
| 2. Augšējais rokturis | 4. Pretuzgrieznis ($\frac{1}{4}$ ") |

3

Eļļas pievienošana dzinējā

Nav nepieciešamas nekādas detaļas

Procedūra

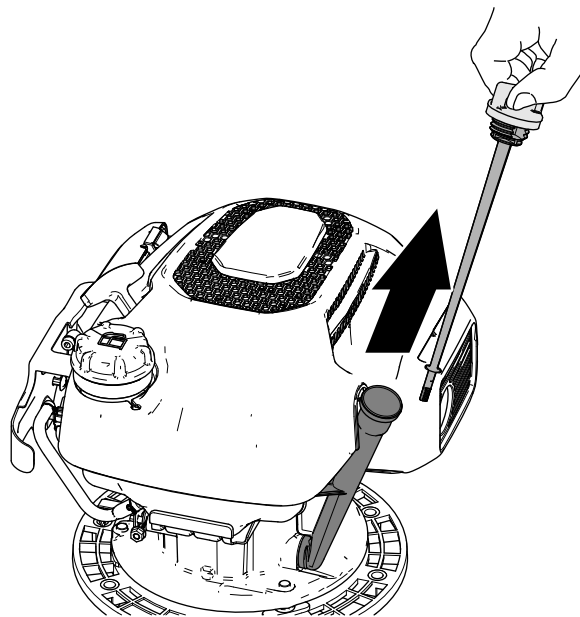
Svarīgi! Jūsu mašīna netiek piegādāta ar eļļu dzinējā. Pirms dzinēja iedarbināšanas pievienojiet dzinējā eļļu.

API servisa klasifikācija: SJ vai augstāka

Eļļas viskozitāte: 10W-30 eļļa

Eļļas tilpums: 0,40 l

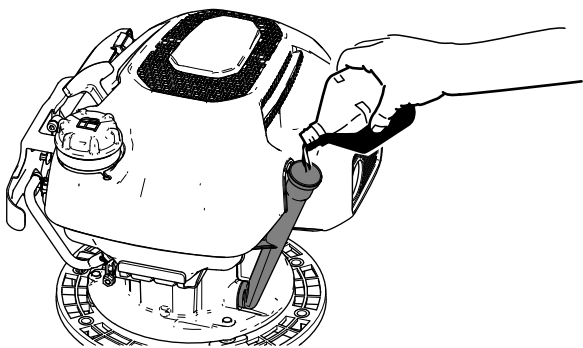
1. Pārvietojiet mašīnu uz līdzenas virsmas.
2. Izņemiet mērstieni no eļļas uzpildnes kakliņa un noslaukiet mērstieni ar tīru lupatiņu (Zīmējums 14).



Zīmējums 14

g364715

3. Lēnām leļiet norādīto dzinēja eļļu eļļas uzpildnes kakliņā (Zīmējums 15) un pagaidiet 3 minūtes.

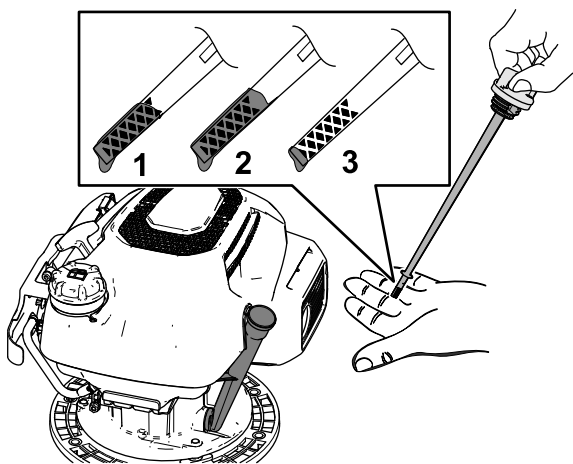


Zīmējums 15

g364716

4. Ievietojiet mērstieni eļļas uzpildnes kakliņā, pēc tam izņemiet mērstieni.
5. Pārbaudiet eļļas līmeni uz mērstieņa (Zīmējums 16).

Piezīme. Ja pārpildāt dzinēju ar eļļu, izlejiet pārpalikušo eļļu; skatiet [Dzinēja eļļas izliešana](#) (lpp. 20).

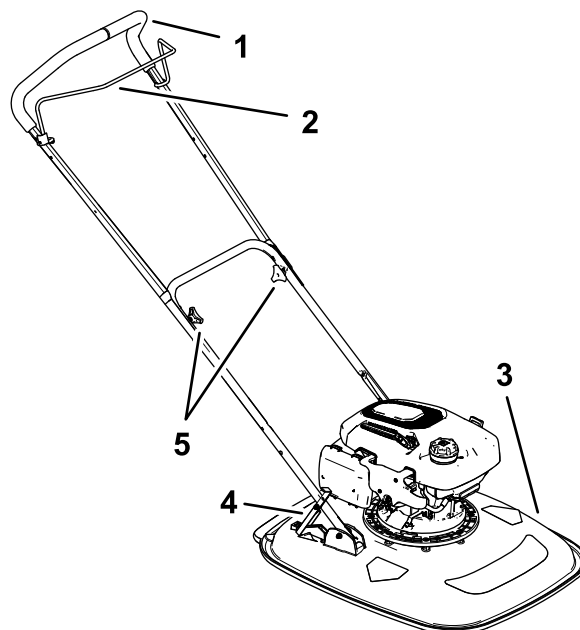


Zīmējums 16

g364717

1. Eļļas līmenis ir pie maksimālās atzīmes.
2. Eļļas līmenis ir pārāk augsts – izlejiet eļļu no kartera.
3. Eļļas līmenis ir pārāk zems – pievienojiet eļļu karterī.
6. Ja eļļas līmenis ir zem augšējās robežvērtības, noslaukiet mērstieni ar tīru lupatiņu un atkārtojiet 3. līdz 5. darbību, līdz dzinēja eļļas līmenis ir pie augšējās robežvērtības atzīmes.
7. Ievietojiet mērstieni eļļas uzpildnes kakliņā un ar roku cieši pievelciet mērstieni.

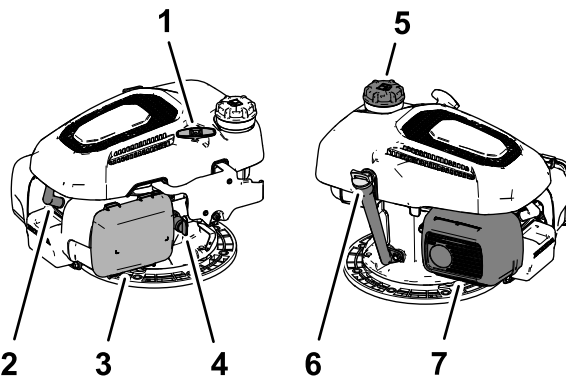
Izstrādājuma pārskats



Zīmējums 17

g364714

1. Rokturis
2. Operatora klātbūtnes slēdzis
3. Pļāvēja korpus
4. Roktura apakšējais aizturis
5. Roktura pogas

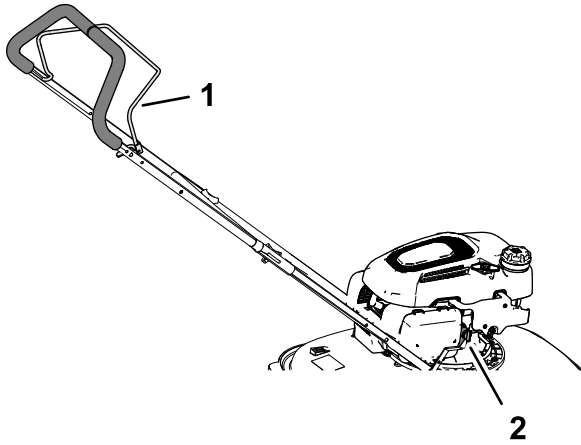


Zīmējums 18

g364713

1. Uzvelkamā startera rokturis
2. Kvēlsvece
3. Gaisa tīrītājs
4. Degvielas atvienošanas vārsts
5. Degvielas vāciņš
6. Mērstienis
7. Trokšņa slāpētāja aizsargs

Vadības ierīces



Zīmējums 19

g364793

1. Operatora klātbūtnes slēdzis
2. Degvielas atvienošanas vārsts

Operatora klātbūtnes slēdzis

Operatora klātbūtnes slēdzis (Zīmējums 19) kontrolē spararata bremzes un dzinēja aizdedzi.

- Lai darbinātu dzinēju, piespiediet slēdzi pie roktura.
- Lai izslēgtu dzinēju, atbrīvojiet slēdzi no roktura.

Degvielas atvienošanas vārsts

Izmantojiet degvielas atvienošanas vārstu (Zīmējums 19), lai kontrolētu degvielas plūsmu uz dzinēju.

- Aizveriet degvielas atvienošanas vārstu, kad transportējat, apkopjat vai glabājat mašīnu.
- Lai darbinātu dzinēju, atveriet degvielas atvienošanas vārstu.

Specifikācija

Modelis	Griešanas platums	Produkta platums
02617	53 cm	63,5 cm

Agregāti/piederumi

Toro apstiprinātu agregātu un piederumu izlase ir pieejama izmantošanai ar mašīnu, lai uzlabotu un paplašinātu tās iespējas. Sazinieties ar savu pilnvaroto servisa dīleri vai pilnvarotu Toro izplatītāju, vai dodieties uz <https://www.toro.com/en-GB>, lai aplūkotu sarakstu ar apstiprinātajiem agregātiem un piederumiem.

Lai nodrošinātu optimālu veiktspēju un nepārtrauktu mašīnas sertifikācijas drošību, izmantojiet tikai oriģinālās Toro nomainīgas daļas un piederumus. Citu ražotāju nomainīgas daļas un piederumi var būt bīstami, un šāda izmantošana var anulēt garantiju.

Ekspluatācija

Pirms ekspluatācijas

Drošība pirms ekspluatācijas

Vispārīga drošība

- Izslēdziet dzinēju, izņemiet atslēgu (ja ir) un pagaidiet, līdz apstājas visas kustība, pirms atstājat operatora pozīciju. Ļaujiet mašīnai atdzist pirms regulēšanas, apkopes, tīrīšanas vai glabāšanas.
- Iepazīstieties ar drošu aprīkojuma izmantošanu, operatora vadības ierīcēm un drošības zīmēm.
- Pārbaudiet, vai visi aizsargi un drošības ierīces ir vietā un pareizi darbojas.
- Vienmēr pārbaudiet mašīnu, lai pārliecinātos, ka asmeņi, asmens bultskrūves un griešanas bloks nav nodilis vai bojāts.
- Pārbaudiet vietu, kur izmantosiet mašīnu un noņemiet visus objektus, kas var traucēt mašīnas darbībai, vai ko mašīna var mest pa gaisu.
- Regulējot griešanas augstumu, jūs varat nonākt kontaktā ar kustīgu asmeni, izraisot nopietnus ievainojumus.
- Nomainīt bojātu trokšņa slāpētāju.

Degvielas drošība

- **Degviela ir ļoti uzliesmojoša un ļoti sprādzienbīstama.** Degvielas izraisīta uguns vai sprādziens var apdedzināt jūs un citus un sabojāt īpašumu.
 - Lai novērstu statisko uzlādi, aizdedzinot degvielu, pirms uzpildes novietojiet tvertni un/vai mašīnu tieši uz zemes, nevis transportlīdzeklī vai uz priekšmeta.
 - Pievienojiet vai izlejiet degvielu no tvertnes ārā, atvērtā vietā, kad dzinējs ir auksts. Noslaukiet izlijušo degvielu.
 - Pievienojiet degvielu tvertnē ārā, atvērtā vietā, kad dzinējs ir auksts. Noslaukiet izlijušo degvielu.
 - Nedarbojoties ar degvielu, kad smēķējat vai pie atvērtas liesmas vai dzirkstelēm.
 - Nenoņemiet degvielas vāciņu vai nepiepildiet degvielu tvertnē, kamēr dzinējs darbojas vai ir karsts.

- Ja izšļakstāt degvielu, nemēģiniet iedarbināt dzinēju. Izvairieties radīt aizdegšanās avotu, kamēr degvielas tvaiki nav izgarojuši.
- Glabājiet degvielu apstiprinātā tvertnē un bērniem nepieejamā vietā.
- Droši nomainiet degvielas tvertnes un visu degvielas tvertņu vāciņus.
- Degviela ir kaitīga vai nāvējoša, ja tā tiek norīta. Ilgtermiņa pakļaušana tvaikiem var izraisīt nopietnus ievainojumus un slimību.
 - Izvairieties no ilgstošas tvaiku ieelpošanas.
 - Turiet plaukstas un seju prom no sprauslas un degvielas tvertnes atveres.
 - Turiet degvielu prom no savām acīm un ādas.

Degvielas specifikācija

Tips	Bezsvina benzīns
Minimālais oktānskaitlis	87 (ASV) vai 91 (pētījumu oktānskaitlis; ārpus ASV)
Etanols	Ne vairāk kā 10% no tilpuma
Metanols	Nav
MTBE (terciārais metilbutilēteris)	Mazāk nekā 15% no tilpuma
Eļļa	Nepievienot degvielai

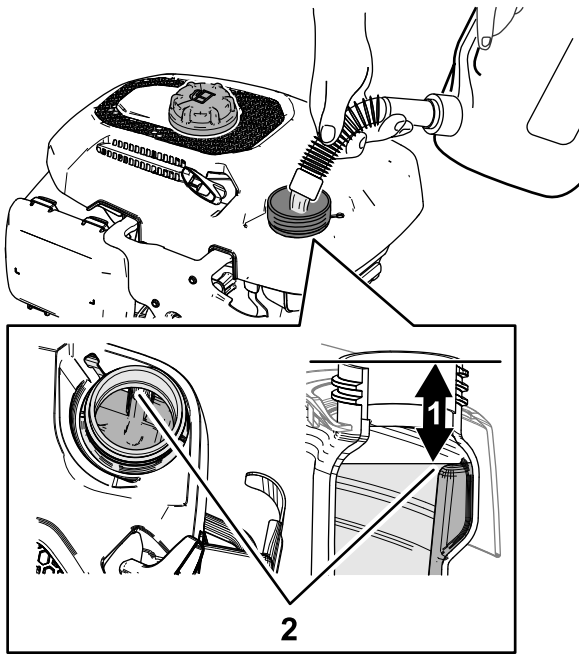
Izmantojiet tikai tīru, svaigu (ne vecāku par 30 dienām) degvielu no uzticama avota.

Svarīgi! Lai samazinātu iedarbināšanas problēmas, pievienojiet degvielas stabilizētāju/kondicionieri svaigai degvielai, kā norāda degvielas stabilizētāja/kondicioniera ražotājs.

Degvielas tvertnes uzpilde

Piezīme. Plašāku informāciju skatiet savā dzinēja īpašnieka rokasgrāmatā.

1. Notīriet ap degvielas tvertnes vāciņu un noņemiet vāciņu no tvertnes.
2. Uzpildiet degvielas tvertni ar norādīto degvielu, kā parādīts [Zīmējums 20](#).



Zīmējums 20

g364718

1. 53 mm
 2. Augšējais degvielas līmenis
-
3. Uzstādiet vāciņu uz degvielas tvertnes.

Dzinēja eļļas līmeņa pārbaude

Skatiet [Dzinēja eļļas līmeņa pārbaude](#) (lpp. 20).

Ekspluatācijas laikā

Ekspluatācijas drošības laikā

Vispārīga drošība

- Izmantojiet atbilstošu apģērbu, tostarp acu aizsargbrilles, garās bikses, piemērotus, neslīdošus apavus un dzirdes aizsargus. Garus matus sasieniet astē un nevelciet brīvu apģērbu vai rotaslietas.
- Izmantojot mašīnu, pievērsiet visu savu uzmanību. Neiesaistieties nevienā aktivitātē, kas novērš uzmanību; pretējā gadījumā var rasties ievainojumi vai īpašuma bojājumi.
- Neizmantojiet mašīnu, kad esat slims(-a), noguris(-usi) vai alkohola vai narkotiku ietekmē.
- Pirms dzinēja iedarbināšanas atvienojiet asmeni un visus piedziņas sajūgus.

- Iedarbiniet dzinēju saskaņā ar instrukcijām un, kad jūsu pēdas atrodas prom no asmens.
- Nesasveriet mašīnu vairāk nekā nepieciešams, lai iedarbinātu dzinēju, un paceliet tikai daļu, kas ir prom no jums.
- Izslēdziet dzinēju, izņemiet atslēgu (ja ir) un pagaidiet, līdz apstājas visas kustība, pirms atstājat operatora pozīciju. Ļaujiet mašīnai atdzist pirms regulēšanas, apkopes, tīrīšanas vai glabāšanas.
- Atlaižot operatora klātbūtnes slēdzi, dzinējam būtu jāizslēdzas un asmenim jāapstājas 3 sekunžu laikā. Ja tā nenotiek, nekavējoties pārtrauciet mašīnas izmantošanu un sazinieties ar pilnvarotu servisa izplatītāju.
- Neļaujiet darbības zonā atrasties blakus stāvētājiem, jo īpaši bērniem un mājdzīvniekiem. Neļaujiet maziem bērniem būt darbības zonā, viņiem jābūt atbildīga pieaugušā, kurš neizmanto mašīnu, uzraudzībā. Apturiet mašīnu, ja kāds ienāk darba zonā.
- Darbiniet mašīnu tikai labā redzamībā un piemērotos laikapstākļos. Nedarbiniet mašīnu, ja pastāv zibens risks.
- Slapja zāle vai lapas var izraisīt nopietnus bojājumus, ja jūs paslīdat un saskaraties ar asmeni. Ja iespējams, izvairieties pļaut slapjos apstākļos.
- Esiet ļoti uzmanīgi, tuvojoties slikti pārrēdzamiem pagriezieniem, krūmiem, kokiem vai citiem objektiem, kas var bloķēt redzamību.
- Uzmanieties no bedrēm, gropēm, izciļņiem, akmeņiem vai citiem slēptiem priekšmetiem. Nelīdzena virsma var likt jums zaudēt līdzsvaru vai pamatu zem kājām.
- Ja mašīna saduras ar objektu vai sāk vibrēt, nekavējoties izslēdziet dzinēju, pagaidiet, kamēr visas kustīgās daļas apstājas, un atvienojiet vadu no kvēlsveces un pārbaudiet, vai nav mašīnas bojājumu. Pirms darbības atsākšanas veiciet visus nepieciešamos remontdarbus.
- Nekad nepaceliet vai nepārvietojiet mašīnu, kamēr darbojas dzinējs.
- Ja dzinējs darbojas, tas būs karsts un var radīt spēcīgus apdegumus. Turieties pa gabalu no karsta dzinēja.
- Dzinēja izplūdes gāzes satur oglekļa monoksīdu, kas ir nāvējošs, ja tiek ieelpots. Nedarbiniet dzinēju iekštelpās vai slēgtā vietā.
- Izmantojiet tikai Toro apstiprinātus piederumus un agregātus.

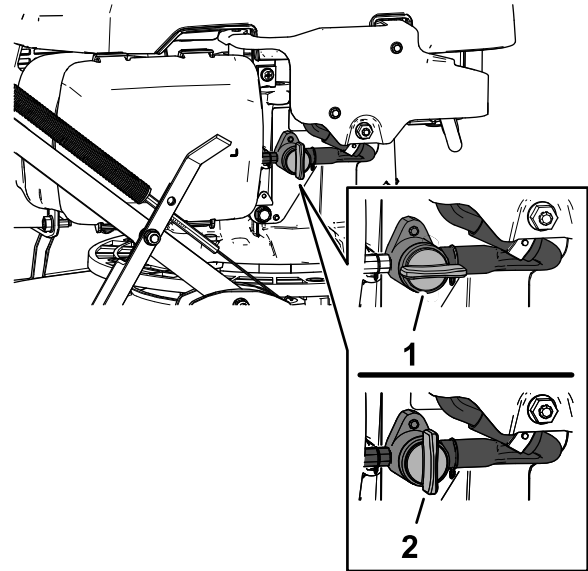
Drošība slīpumā

- Slīpumi ir svarīgs faktors saistībā ar kontroles zudumu negadījumiem, kas var izraisīt nopietnus

ievainojumus vai nāvi. Jūsu atbildība ir droša darbība slīpumā. Mašīnas izmantošanai jebkādā slīpumā nepieciešama īpaša piesardzība. Pirms mašīnas izmantošanas slīpumā rīkojieties šādi:

- Pārskatiet un izprotiet rokasgrāmatā sniegtās slīpuma instrukcijas.
 - Novērtējiet vietas dienas apstākļus, lai noteiktu, vai slīpums ir drošs mašīnas darbībai. Izmantojiet loģisko domāšanu un vērtējumu, kad veicat šo vērtējumu. Virsmas izmaiņas, piemēram, mitrums, var ātri ietekmēt mašīnas darbību slīpumā.
- Vienmēr skatieties, kur liekat kājas, un cieši turiet rokturus. Ejiet; nekad neskrieniet.
 - Pļaujiet paralēli slīpumam, nekad uz augšu un uz leju.
 - Esiet īpaši piesardzīgs(-a), mainot slīpumā virzienu.
 - Nepļaujiet stāvās nogāzēs.
 - Esiet īpaši piesardzīgs(-a), stumjot atpakaļgaitā vai velkot mašīnu pret sevi.
 - Izvairieties pļaut slapjā zālē. Nepareizs kāju novietojums var izraisīt paslīdēšanu un nokrišanu.
 - Noņemiet vai atzīmējiet šķēršļus, piemēram, grāvjus, bedres, vagas, izciļņus, akmeņus vai citus paslēptus apdraudējumus. Gara zāle var slēpt šķēršļus.
 - Pļaujiet uzmanīgi pie kritumiem, grāvjiem vai uzbērumiem.
 - Izmantojot mašīnu, vienmēr turiet abas rokas uz roktura.
 - Kad pļaujat no slīpuma augšdaļas un jums nepieciešama tālāka sniedzamība, izmantojiet apstiprinātu izbīdāmo rokturi.

Degvielas atvienošanas vārsts



g364758

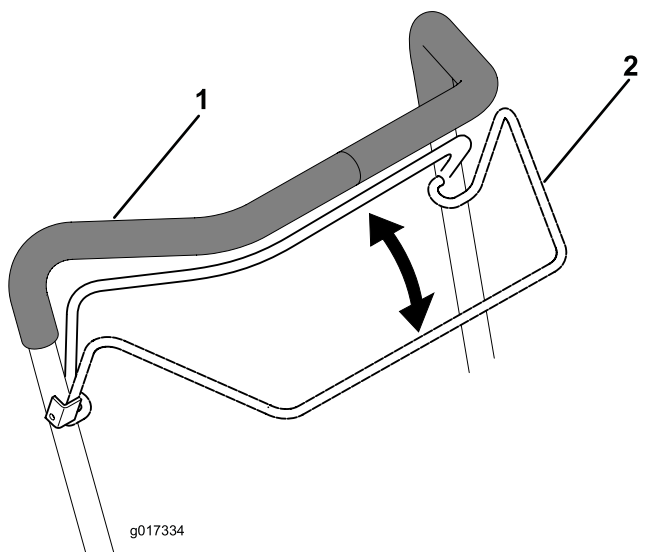
Zīmējums 21

1. Atvērts (degvielas atvienošanas vārsts)
2. Aizvērts (degvielas atvienošanas vārsts)

- Pagrieziet degvielas atvienošanas vārsta rokturi horizontāli, lai atvērtu vārstu.
- Pagrieziet degvielas atvienošanas vārsta rokturi vertikāli, lai aizvērtu vārstu.

Dzinēja iedarbināšana

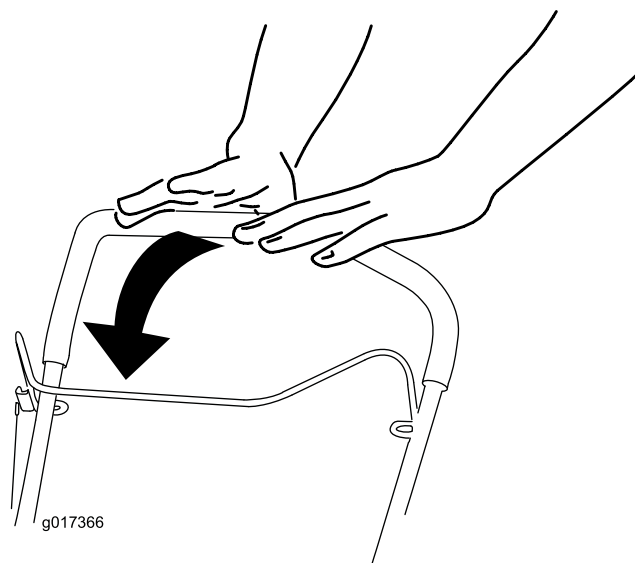
1. Atveriet degvielas atvienošanas vārstu; skatiet [Degvielas atvienošanas vārsts \(lpp. 13\)](#).
2. Aizveriet operatora klātbūtnes slēdzi pret rokturi.



Zīmējums 22

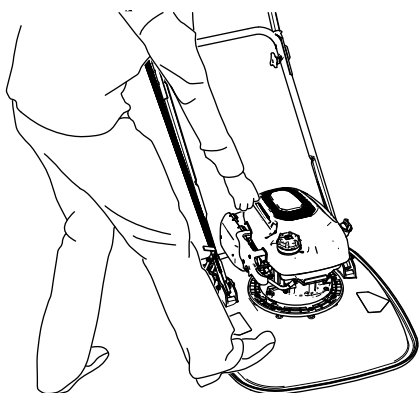
1. Rokturis
2. Operatora klātbūtnes slēdzis

nekavējoties pārtrauciet mašīnas izmantošanu un sazinieties ar pilnvarotu servisa izplatītāju vai pilnvarotu Toro izplatītāju.



Zīmējums 24

3. Novietojiet savu pēdu uz korpusa un sasveriet mašīnu pret sevi (**Zīmējums 23**).



Zīmējums 23

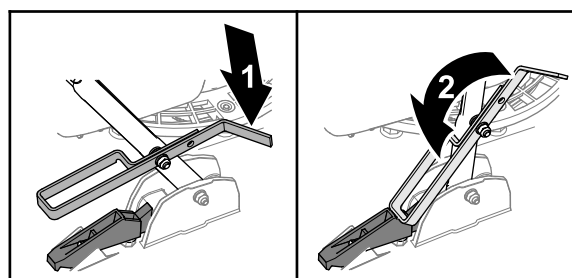
4. Turot operatora klātbūtnes slēdzi, pavelciet uzvelkamā startera rokturi.

Piezīme. Ja mašīna pēc vairākiem mēģinājumiem neieslēdzas, sazinieties ar pilnvarotu servisa izplatītāju vai pilnvarotu Toro izplatītāju.

Roktura balstīšana ar apakšējo aizturi

Rokturis salikts apakšējā pozīcijā

Piezīme. Ja jūs salikāt apakšējā roktura pozīcijā 103,4 cm, izmantojiet apakšējo aizturi, lai balstītu rokturi vertikālā pozīcijā.



Zīmējums 25

1. Apakšējais aizturis pagriezts uz priekšu
2. Apakšējais aizturis pagriezts uz aizmuguri

Dzinēja izslēgšana

Apkopes intervāls: Pirms katras lietošanas vai katru dienu

Lai izslēgtu dzinēju, atbrīvojiet operatora klātbūtnes slēdzi (**Zīmējums 24**).

Svarīgi! Atlaižot operatora klātbūtnes slēdzi, gan dzinējam, gan griešanas diskam būtu jāizslēdzas 3 sekunžu laikā. Ja tie neapstājas pareizi,

- Lai atbrīvotu rokturi, paceliet rokturi un pagrieziet apakšējo aizturi uz priekšu (**Zīmējums 25**).
- Lai balstītu rokturi, novietojiet rokturi un pagrieziet apakšējo aizturi uz aizmuguri.

Griešanas augstuma regulēšana

▲ BRĪDINĀJUMA SIGNĀLS

Regulējot griešanas augstumu, jūs varat nonākt kontaktā ar kustīgu asmeni, izraisot nopietnus ievainojumus.

- Izslēdziet dzinēju un pagaidiet, kamēr visas kustīgās daļas apstājas.
- Strādājot ar asmeni, valkājiet pret iegriezumiem pasargātus cimdus.

▲ BRĪDINĀJUMS

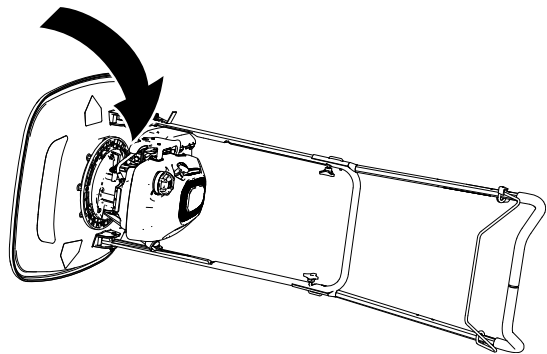
Ja dzinējs darbojas, trokšņa slāpētājs būs karsts un var radīt spēcīgus apdegumus.

Turieties pa gabalu no karsta trokšņa slāpētāja.

Asmens noņemšana

1. Aizveriet degvielas atvienošanas vārstu; skatiet [Degvielas atvienošanas vārsts \(Ipp. 10\)](#).
2. Atvienojiet vadu no kvēlsveces.
3. Pagrieziet mašīnu uz sāniem ar mērstieni uz leju.

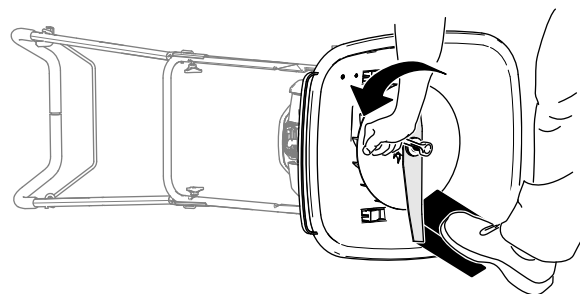
Svarīgi! Vienmēr pagrieziet mašīnu uz sāniem ar mērstieni uz leju. Ja mašīna tiek pagriezta citā virzienā, eļļa var papildīt vārstu virkni – lai izlītu, nepieciešamas vismaz 30 minūtes.



Zīmējums 26

g364720

4. Izmantojiet koka kluci, lai turētu asmeni nekustīgi ([Zīmējums 27](#)).



Zīmējums 27

g364888

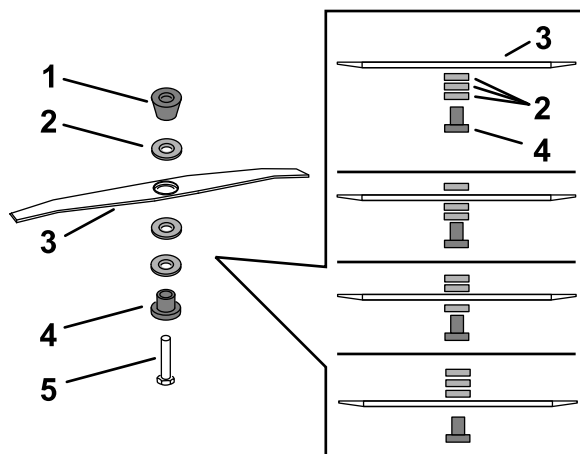
5. Izmantojiet ar mašīnu nodrošināto uzgriežņu atslēgu, lai noņemtu asmeni, pagriežot bultskrūvi pretēji pulksteņrādītāju kustības virzienam ([Zīmējums 27](#)).

Svarīgi! Noņemot asmeni, valkājiet aizsargbrilles un pret iegriezumiem pasargātus cimdus.

Asmens starpliku novietošana

Mainiet starpliku pozīciju, lai regulētu griešanas augstumu, kā parādīts [Zīmējums 28](#).

Piezīme. Katra starplika maina 6,3 mm asmens griešanas augstumu.



Zīmējums 28

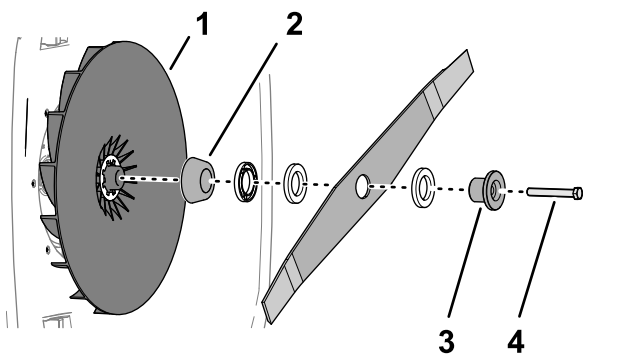
g364990

- | | |
|----------------------|---------------|
| 1. Koniskā starplika | 4. Fiksators |
| 2. Starplikas | 5. Bultskrūve |
| 3. Asmens | |

Asmens uzstādīšana

1. Regulējiet asmens izliektos galus pret plāvēja korpusu un ar bultskrūvi pielieciet fiksatoru, asmeni, starplikas un konisko starpliku pie lāpstiņriteņa.

Svarīgi! Vienmēr pielieciet konisko starpliku tieši zem lāpstiņriteņa un fikstoru zem bultskrūves galviņas.



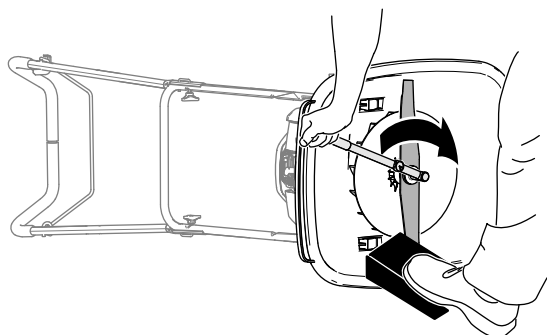
Zīmējums 29

g364923

- | | |
|----------------------|---------------|
| 1. Lāpstīņritenis | 3. Fiksators |
| 2. Koniskā starplika | 4. Bultskrūve |

2. Pievelciet asmens bultskrūvi līdz 25 N·m.

Piezīme. Līdz 25 N·m pievilktā bultskrūve ir ļoti cieša. Turot griešanas asmeni ar koka bloku, novietojiet savu svaru aiz uzgriežņu atslēgas un pievelciet bultskrūvi.



Zīmējums 30

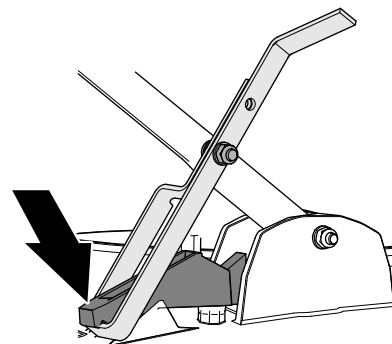
g364889

3. Sasveriet mašīnu uz augšu, pievienojiet kvēlsveces vadu pie kvēlsveces un atveriet degvielas atvienošanas vārstu.

Ekspluatācijas ieteikumi

Vispārīgi pļaušanas padomi

- Novietojiet apakšējā aiztura cilpu zem augšējā aiztura, lai palielinātu mašīnas darbību.



Zīmējums 31

g367278

- Pārbaudiet vietu, kur izmantosiet mašīnu un noņemiet visus objektus, ko mašīna var mest pa gaisu.
- Izvairieties no asmens saskares ar cietiem priekšmetiem. Nekad ar nodomu nepļaujiet pāri nevienam priekšmetam.
- Ja mašīna saduras ar objektu vai sāk vibrēt, nekavējoties izslēdziet dzinēju, atvienojiet vadu no kvēlsveces un pārbaudiet, vai nav mašīnas bojājumu.
- Vislabākajam sniegunam pirms pļaušanas sezonas sākuma pārlicinieties, ka asmens ir ass.
- Nomainiet bojātu asmeni pret jaunu Toro maiņas asmeni.
- Pārlicinieties, ka uzasinātais asmens ir tāda paša garuma, kā neskartā griešanas līnija.

Zāles pļaušana

- Vienā reizē nopļaujiet tikai apmēram vienu trešdaļu zāles. Nepļaujiet zem augstākā iestatījuma: (30 mm), ja vien zāle nav reta vai vēlā rudens zāle, kad augšana palēninās; skatiet [Griešanas augstuma regulēšana \(lpp. 15\)](#).
- Nepļaujiet zāli, kas garāka par 15 cm, jo mašīna var iestrēgt vai dzinējs var apstāties.
- Slapja zāle un lapas mēdz savākties uz lauka un izraisīt mašīnas atvienošanos un dzinēja apstāšanos. Ja iespējams, pļaujiet tikai sausus apstākļos.

▲ BRĪDINĀJUMA SIGNĀLS

Slapja zāle vai lapas var izraisīt nopietnus bojājumus, ja jūs paslīdat un saskaraties ar asmeni.

Ja iespējams, pļaujiet tikai sausos apstākļos.

- Piesargieties no potenciāla ugunsgrēka riska ļoti sausos apstākļos, ievērojiet visus vietējos ugunsdrošības brīdinājumus un iztīriet mašīnu no sausas zāles un lapām.
- Ja nopļautā mauriņa izskats nav apmierinošs, mēģiniet vienu vai vairākus no šiem risinājumiem:
 - Pārbaudiet griešanas bloku un/vai nomainiet asmeni.
 - Pļaujot ejiet lēnāk.
 - Paceliet mašīnas griešanas augstumu.
 - Pļaujiet zāli biežāk.
 - Pārklājiet griešanas vālus, nevis pļaujiet pilnu vālu katrā gājienā.

Lapu griešana

- Pēc mauriņa nopļaušanas pārlicinieties, ka caur nopļauto lapu segas ir redzama puse no mauriņa. Jums, iespējams, būs nepieciešams veikt vairākus gājienu pārlaides pār lapām.
- Nav ieteicams pļaut zāli, kas garāka par 15 cm. Ja lapu sega ir pārāk bieza, mašīna var iestrēgt un dzinējs apstāties.
- Samaziniet pļaušanas ātrumu, ja mašīna negriež lapas pietiekoši smalki.

Pēc ekspluatācijas

Drošība pēc ekspluatācijas

Vispārīga drošība

- Izslēdziet dzinēju, izņemiet atslēgu (ja ir) un pagaidiet, līdz apstājas visas kustība, pirms atstājat operatora pozīciju. Pļaujiet mašīnai atdzist pirms regulēšanas, apkopes, tīrīšanas vai glabāšanas.
- Lai novērstu aizdegšanos, iztīriet zāli un netīrumus no mašīnas. Notīriet izšķakstījušos eļļu vai degvielu.
- Nekad neglabāiet mašīnu vai degvielas tvertni vietā, kur ir atvērta liesma, dzirksteles vai

kontrollampiņa, piemēram, uz ūdens sildītāja vai citām ierīcēm.

Transportēšanas drošība

- Fiksējiet mašīnu.
- Esiet uzmanīgs(-a), iekraujot un izkraujot mašīnu.

Mašīnas tīrīšana

Apkopes intervāls: Pēc katras lietošanas reizes

▲ BRĪDINĀJUMA SIGNĀLS

Mašīna var izstumt materiālu no mašīnas korpusa apakšas.

- **Izmantojiet acu aizsargaprīkojumu.**
- **Palieciet darba pozīcijā (aiz roktura).**
- **Neļaujiet šajā zonā stāvēt blakus stāvētājiem.**

1. Pagrieziet mašīnu uz sāniem ar mērstieni uz leju.

Svarīgi! Vienmēr pagrieziet mašīnu uz sāniem ar mērstieni uz leju. Ja mašīna tiek pagriezta citā virzienā, eļļa var piepildīt vārstu virkni – lai izlītu, nepieciešamas vismaz 30 minūtes.

2. Izmantojiet birsti vai saspiegtu gaisu, lai iztīrītu zāli un netīrumus no izplūdes aizsarga, augšējā pārsega un apkārtējām korpusa zonām.
3. Iztīriet dzesēšanas sistēmu; iztīriet zāles daļiņas, netīrumus vai dubļus no dzinēja gaisa dzesēšanas gropēm un startera.

Piezīme. Netīros apstākļos vai apstākļos, kad ir vairāk zāles daļiņu, tīriet dzesēšanas sistēmu biežāk.

Tehniskā apkope

Ieteiktie tehniskās apkopes grafiki

Tehniskās apkopes intervāls	Apkopes procedūra
Pēc pirmajām 5 stundām	<ul style="list-style-type: none">Nomainiet dzinēja eļļu.
Pirms katras lietošanas vai katru dienu	<ul style="list-style-type: none">Pārļiecinieties, ka dzinējs izslēdzas 3 sekunžu laikā pēc operatora klātbūtnes slēdža atbrīvošanas.Pārbaudiet dzinēja eļļas līmeni.Pārbaudiet asmens nodilumu vai bojājumus. Ja asmens ir bojāts, nekavējoties nomainiet to.
Pēc katras lietošanas reizes	<ul style="list-style-type: none">Iztīriet zāles atgriezumus un netīrumus no visas mašīnas.
Ik pēc 25 stundām	<ul style="list-style-type: none">Nomainiet dzinēja eļļu.
Ik pēc 100 stundām	<ul style="list-style-type: none">Pārbaudiet kvēlsveci un nomainiet, ja nepieciešams.
Katru gadu	<ul style="list-style-type: none">Nomainiet gaisa filtru; putekļainos ekspluatācijas apstākļos nomainiet to biežāk.Nomainiet asmeni vai uzasiniet to (biežāk, ja malas ātri nodilst).

Apkopes drošība

- Izslēdziet dzinēju, izņemiet atslēgu (ja ir) un pagaidiet, līdz apstājas visas kustība, pirms atstājat operatora pozīciju. Ļaujiet mašīnai atdzist pirms regulēšanas, apkopes, tīrīšanas vai glabāšanas.
- Atvienojiet kvēlsveces vadu no kvēlsveces pirms jebkādas apkopes procedūras veikšanas.
- Veicot mašīnas apkopi, valkājiet cimdus un acu aizsargus.
- Regulāri pārbaudiet mašīnu un nomainiet visas nodilušās vai bojātās daļas. Nemainiet griešanas līdzekļus ar metāla daļām; izmantojiet tikai griešanas elementus, kas ir piemēroti mašīnas ekspluatācijas ātrumam.
- Nekad neizmainiet drošības ierīces. Regulāri pārbaudiet to pareizu darbību.
- Mašīnas saskrāpšana var radīt degvielas noplūdi. Degviela ir uzliesmojoša un sprādzienbīstama, un tā var izraisīt personas ievainojumus. Darbiniet dzinēju sausu un izsūknējiet degvielu ar rokas sūkni; nekad neizlejiet to ar sifonu.
- Turiet visus stiprinājumus cieši pievilktus, lai nodrošinātu, ka mašīna ir drošā darba stāvoklī.
- Nemainiet dzinēja regulatora iestatījumu vai pārāk ātri nedarbiniet dzinēju.
- Lai nodrošinātu optimālu mašīnas veiktspēju, izmantojiet tikai oriģinālās Toro nomaiņas daļas un piederumus. Citu ražotāju nomaiņas daļas un piederumi var būt bīstami, un šāda izmantošana var anulēt garantiju.

Sagatavošana apkopei

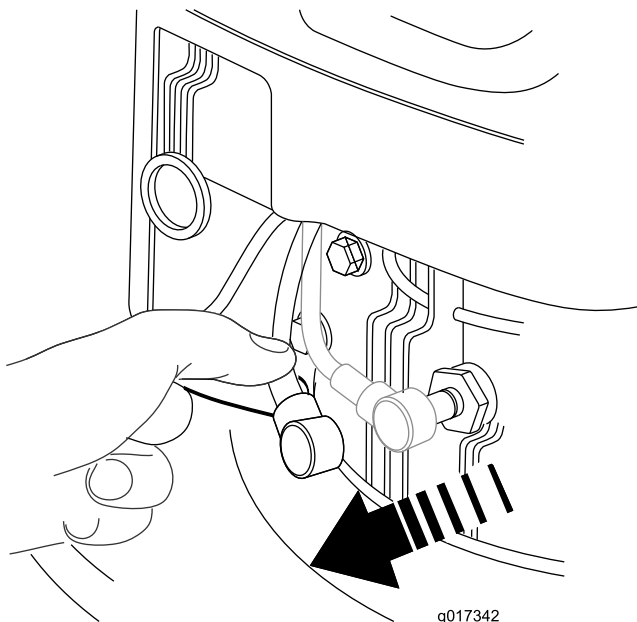
⚠ BRĪDINĀJUMA SIGNĀLS

Mašīnas saskrāpšana var radīt degvielas noplūdi. Degviela ir uzliesmojoša, sprādzienbīstama, un tā var izraisīt personas ievainojumus.

Darbiniet dzinēju sausu un izsūknējiet degvielu ar rokas sūkni; nekad neizlejiet to ar sifonu.

Svarīgi! Vienmēr pagrieziet mašīnu uz sāniem ar mērstieni uz leju. Ja mašīna tiek pagriezta ar mērstieni uz augšu, eļļa var piepildīt vārstu virkni – lai izlītu, nepieciešamas vismaz 30 minūtes.

- Izslēdziet dzinēju un pagaidiet, kamēr visas kustīgās daļas apstājas.
- Pārvietojiet mašīnu uz līdzenas virsmas.
- Atvienojiet kvēlsveces vadu no kvēlsveces ([Zīmējums 32](#)).



Zīmējums 32

4. Aizveriet degvielas atvienošanas vārstu; skatiet [Degvielas atvienošanas vārsts \(lpp. 13\)](#).

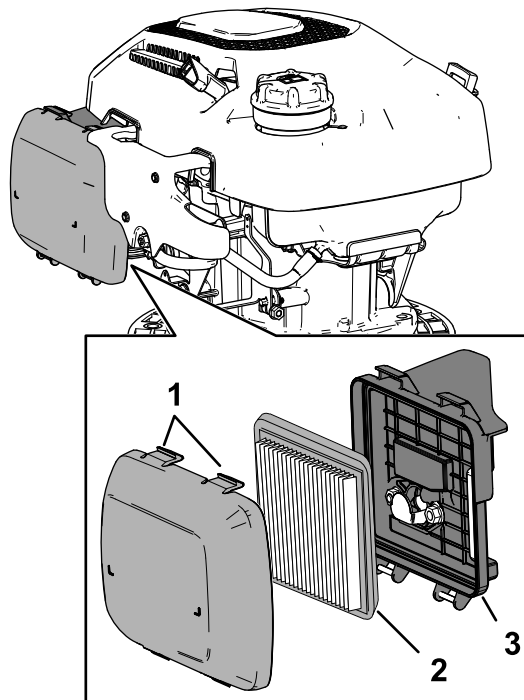
Svarīgi! Ja remontējat mašīnu, iztukšojiet degvielas tvertni.

5. Pēc apkopes procedūras(-u) veikšanas atveriet degvielas vārstu un pievienojiet kvēlsveces vadu pie kvēlsveces.

Gaisa tīrītāja nomaiņa

Apkopes intervāls: Katru gadu

1. Spiediet uz sakabes izciļņiem gaisa filtra pārsega augšpusē ([Zīmējums 33](#)).



Zīmējums 33

1. Sakabes izciļņi (gaisa filtra pārsegs)
2. Filtra elements
3. Gaisa filtra pamatne

2. Noņemiet pārsegu.
3. Noņemiet filtra elementu ([Zīmējums 33](#)).
4. Pārbaudiet papīra gaisa filtru.
 - A. Ja filtrs ir bojāts, samitriniet ar eļļu vai degvielu; ja tas ir pārāk netīrs, nomainiet to.
 - B. Ja filtrs ir netīrs, vairākas reizes uzstiet ar to pa cietu virsmu vai pūtiet saspīestu gaisu (mazāk nekā 2,07 bar) cauri filtra sāniem, kas ir ar skatu pret dzinēju.

Piezīme. Neberziet netīrumus nost no filtra; beršana iespiež netīrumus šķiedrās.
5. Iztīriet gaisa filtra pamatni un pārsegu, izmantojot mitru lupatiņu. **Neieslaukiet netīrumus gaisa cauruļvadā.**
6. Ievietojiet filtru filtra pamatnē.
7. Uzstādiet pārsegu.

Dzinēja eļļas specifikācija

API servisa klasifikācija: SJ vai augstāka

Eļļas viskozitāte: 10W-30 eļļa

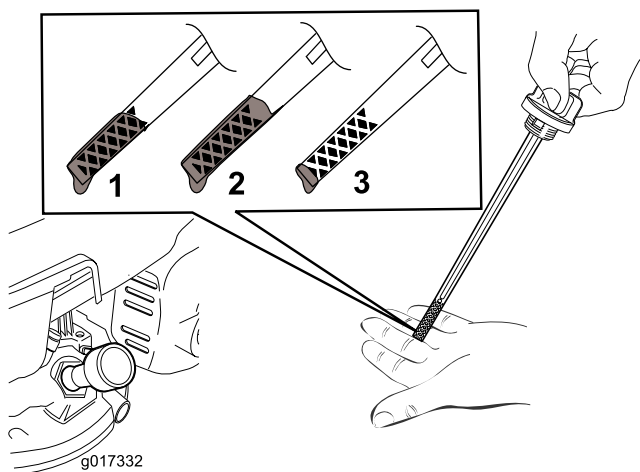
Dzinēja eļļas līmeņa pārbaude

Apkopes intervāls: Pirms katras lietošanas vai katru dienu

1. Sagatavojiet mašīnu apkopei; skatiet [Sagatavošana apkopei \(lpp. 18\)](#).
2. Izņemiet mērstieni no eļļas uzpildnes kakliņa un noslaukiet mērstieni ar tīru lupatiņu.
3. Ievietojiet mērstieni eļļas uzpildnes kakliņā, pēc tam izņemiet mērstieni.

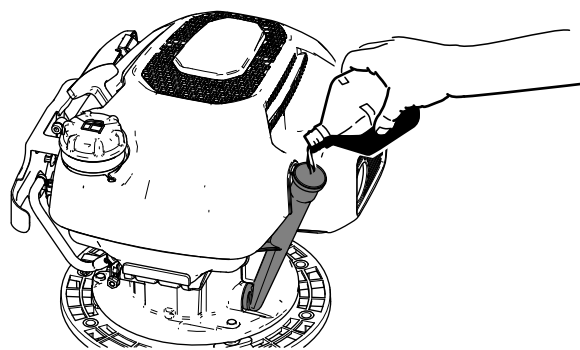
Svarīgi! Neiegrieziet mērstieni uzpildnes kakliņā.

4. Pārbaudiet eļļas līmeni uz mērstieņa.



Zīmējums 34

1. Eļļas līmenis ir pie maksimālās atzīmes.
 2. Eļļas līmenis ir pārāk augsts – izlejiet eļļu no kartera.
 3. Eļļas līmenis ir pārāk zems – pievienojiet eļļu karterī.
5. Ja eļļas līmenis ir pie vai zem apakšējās atzīmes uz mērstieņa ([Zīmējums 34](#)), lēnām leļiet norādīto dzinēja eļļu eļļas uzpildnes kakliņā ([Zīmējums 35](#)) un pagaidiet 3 minūtes.



Zīmējums 35

g364716

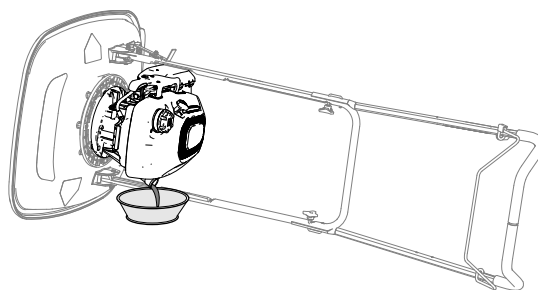
6. Noslaukiet mērstieni ar tīru lupatiņu un atkārtojiet 3. līdz 5. darbību, līdz dzinēja eļļas līmenis ir pie augšējās robežvērtības atzīmes.
7. Ievietojiet mērstieni eļļas uzpildnes kakliņā un ar roku cieši pievelciet mērstieni.

Dzinēja eļļas nomaiņa

Apkopes intervāls: Pēc pirmajām 5 stundām
Ik pēc 25 stundām

Dzinēja eļļas izliešana

1. Ja dzinējs ir auksts, darbiniet to 1 līdz 2 minūtes, lai uzsildītu eļļu.
2. Pārliecinieties, ka degvielas tvertnē ir nedaudz vai nemaz degvielas, lai degviela neizlītu, kad sasverat mašīnu uz sāniem.
3. Sagatavojiet mašīnu apkopei; skatiet [Sagatavošana apkopei \(lpp. 18\)](#).
4. Izņemiet mērstieni no eļļas uzpildnes kakliņa un noslaukiet mērstieni ar tīru lupatiņu.
5. Pielieciet izliešanas palikti pie korpusa mašīnas eļļas uzpildes kakliņa pusē un uz zemes ([Zīmējums 35](#)).



Zīmējums 36

g364772

6. Sasveriet mašīnu uz sāniem ar eļļas uzpildes kakliņu uz leju, lai izlietu eļļu no uzpildes kakliņa.

Svarīgi! Vienmēr pagrieziet mašīnu uz sāniem ar mērstieni uz leju. Ja mašīna tiek

pagriezta citā virzienā, eļļa var piepildīt vārstu virkni – lai izlītu, nepieciešamas vismaz 30 minūtes.

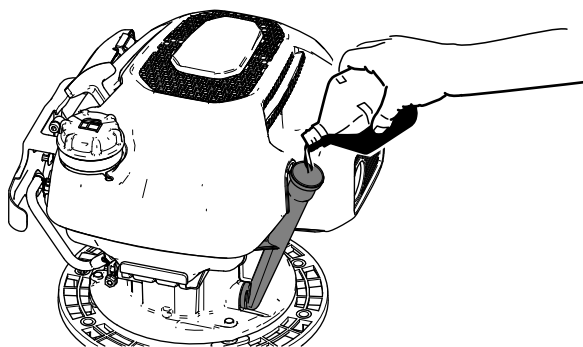
7. Atgrieziet mašīnu darba pozīcijā.
8. Notīriet izlijušu eļļu no mašīnas.

Piezīme. Atbrīvojieties no izmantotās eļļas vietējā pārstrādes centrā.

Eļļas pievienošana dzinējā

Eļļas tilpums: 0,40 l

1. Lēnām lejiet norādīto dzinēja eļļu eļļas uzpildnes kakliņā ([Zīmējums 35](#)) un pagaidiet 3 minūtes.



Zīmējums 37

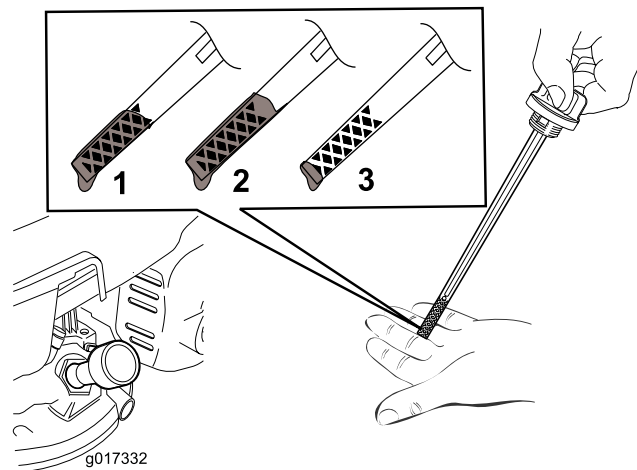
g364716

2. Ievietojiet mērstieni eļļas uzpildnes kakliņā, pēc tam izņemiet mērstieni.

Svarīgi! Neiegrieziet mērstieni uzpildnes kakliņā.

3. Pārbaudiet eļļas līmeni uz mērstieņa ([Zīmējums 38](#)).

Piezīme. Ja pārpildāt dzinēju ar eļļu, izlejiet pārpalikušo eļļu; skatiet [Dzinēja eļļas izliešana](#) (lpp. 20).



g017332

g017332

Zīmējums 38

1. Eļļas līmenis ir pie maksimālās atzīmes.
 2. Eļļas līmenis ir pārāk augsts – izlejiet eļļu no kartera.
 3. Eļļas līmenis ir pārāk zems – pievienojiet eļļu karterī.
-
4. Ja eļļas līmenis ir zem augšējās robežvērtības, noslaukiet mērstieni ar tīru lupatiņu un atkārtojiet 1. līdz 3. darbību, līdz dzinēja eļļas līmenis ir pie augšējās robežvērtības atzīmes.
 5. Ievietojiet mērstieni eļļas uzpildnes kakliņā un ar roku cieši pievelciet mērstieni.

Kvēlsveces apkope

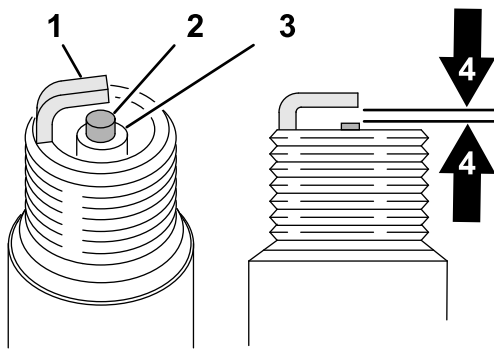
Apkopes intervāls: Ik pēc 100 stundām

Kvēlsveces specifikācijas: Champion RN9YC vai līdzvērtīga.

1. Sagatavojiet mašīnu apkopei; skatiet [Sagatavošana apkopei](#) (lpp. 18).
2. Notīriet ap kvēlsveci.
3. Izņemiet kvēlsveci no cilindra galviņas.

Svarīgi! Nomainiet nodilušu, bojātu vai netīru kvēlsveci. Netīriet elektrodus, jo cilindrā iekļuvušas smiltis var sabojāt dzinēju.

4. Regulējiet gaisa atstarpi ([Zīmējums 39](#)) starp centrālo elektrodu un sānu elektrodu līdz 0,76 mm.

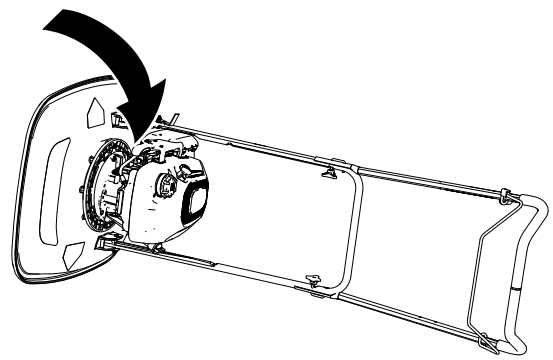


Zīmējums 39

g326888

- | | |
|---------------------------------|-----------------------------|
| 1. Centrālā elektroda izolators | 3. Izolators |
| 2. Sānu elektrods | 4. Gaisa atstarpe – 0,76 mm |

5. Uzstādiet kvēlsveci un blīvi.
6. Pievelciet kvēlsveci līdz 20 N·m.
7. Pievienojiet vadu pie kvēlsveces.



Zīmējums 40

g364720

3. Pārbaudiet asmens nodilumu vai bojājumus.
 - Ja asmens ir bojāts vai iekavējies, nekavējoties noņemiet un nomainiet to.
 - Ja asmens mala ir neasa vai robota, noņemiet to, uzasiniet vai nomainiet, un uzstādiet asmeni.
4. Pagrieziet mašīnu vertikāli.

Asmens apkope

▲ BRĪDINĀJUMA SIGNĀLS

Asmens ir ass; saskare ar asmeni var radīt nopietnus personas ievainojumus.

- Atvienojiet vadu no kvēlsveces.
- Apkopjot asmeni, valkājiet pret iegriezumiem pasargātus cimdus.

Asmens pārbaude

Apkopes intervāls: Pirms katras lietošanas vai katru dienu. Ja asmens ir bojāts, nekavējoties nomainiet to.

1. Sagatavojiet mašīnu apkopei; skatiet [Sagatavošana apkopei \(lpp. 18\)](#).
2. Pagrieziet mašīnu uz sāniem ar eļļas uzpildes kakliņu uz leju.

Svarīgi! Vienmēr pagrieziet mašīnu uz sāniem ar mērstieni uz leju. Ja mašīna tiek pagriezta citā virzienā, eļļa var piepildīt vārstu virkni – lai izlītu, nepieciešamas vismaz 30 minūtes.

Asmens nomaiņa

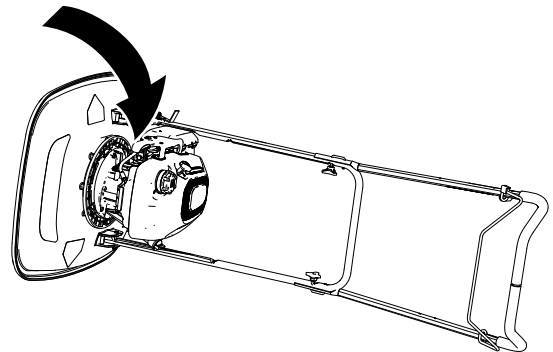
Apkopes intervāls: Katru gadu

Svarīgi! Jums nepieciešama uzgriežņu atslēga, lai uzstādītu asmeni. Ja jums nav uzgriežņu atslēgas vai nejutieties droši veikt šo procedūru, sazinieties ar pilnvarotu Toro izplatītāju vai pilnvarotu servisa izplatītāju.

Asmens noņemšana

1. Sagatavojiet mašīnu apkopei; skatiet [Sagatavošana apkopei \(lpp. 18\)](#).
2. Pagrieziet mašīnu uz sāniem ar eļļas uzpildes kakliņu uz leju.

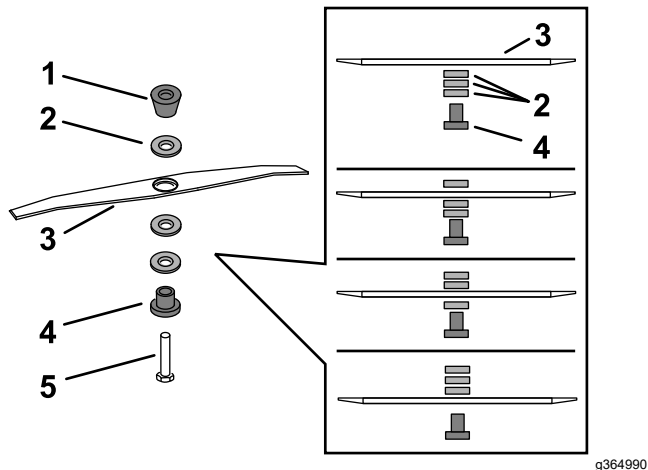
Svarīgi! Vienmēr pagrieziet mašīnu uz sāniem ar mērstieni uz leju. Ja mašīna tiek pagriezta citā virzienā, eļļa var piepildīt vārstu virkni – lai izlītu, nepieciešamas vismaz 30 minūtes.



Zīmējums 41

g364720

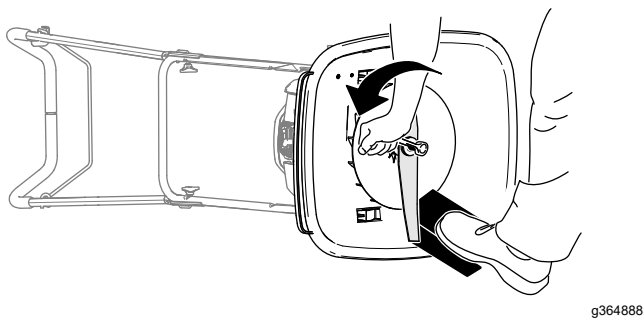
3. Reģistrējiet starpliku pozīciju.



Zīmējums 42

1. Koniskā starplika
2. Starplikas
3. Asmens
4. Fiksators
5. Bultskrūve

4. Izmantojiet koka kluci, lai turētu asmeni nekustīgi (Zīmējums 43).



Zīmējums 43

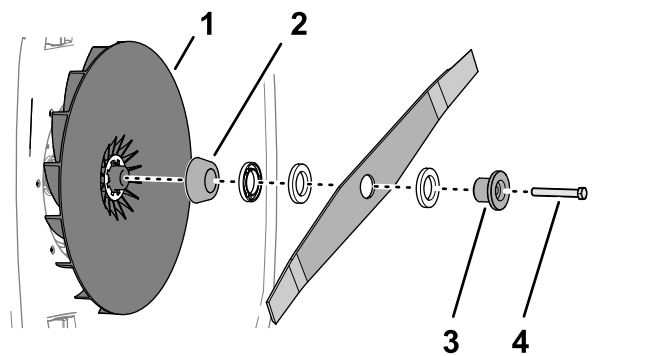
5. Izmantojiet ar mašīnu nodrošināto uzgriežņu atslēgu, lai noņemtu asmeni, pagriežot asmens bultskrūvi pretēji pulksteņrādītāju kustības virzienam (Zīmējums 42).

Svarīgi! Noņemot asmeni, valkājiet aizsargbrilles un pret iegriezumiem pasargātus cimdus.

Asmens uzstādīšana

1. Regulējiet asmens izliektos galus pret plāvēja korpusu un ar bultskrūvi pielieciet fiksatoru, asmeni, starplikas un konisko starpliku pie lāpstīrīteņa.

Svarīgi! Vienmēr pielieciet konisko starpliku tieši zem lāpstīrīteņa un fikstoru zem bultskrūves galviņas.

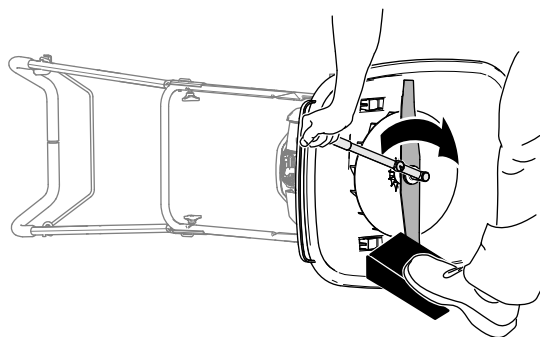


Zīmējums 44

1. Lāpstīrītenis
2. Koniskā starplika
3. Fiksators
4. Bultskrūve

2. Pievelciet asmens bultskrūvi līdz 25 N·m.

Piezīme. Līdz 25 N·m pievilka bultskrūve ir ļoti cieša. Turot griešanas asmeni ar koka bloku, novietojiet savu svaru aiz uzgriežņu atslēgas un pievelciet bultskrūvi.



Zīmējums 45

3. Pagrieziet mašīnu vertikāli.

Uzglabāšana

Glabāšanas drošība

- Izslēdziet dzinēju, izņemiet atslēgu (ja ir) un pagaidiet, līdz apstājas visas kustība, pirms atstājat operatora pozīciju. Ļaujiet mašīnai atdzist pirms regulēšanas, apkopes, tīrīšanas vai glabāšanas.
- Ļaujiet dzinējam atdzist pirms mašīnas glabāšanas slēgtā vietā.
- Ļaujiet dzinējam atdzist pirms mašīnas glabāšanas slēgtā vietā.
- Nekad neglabāiet mašīnu vai degvielas tvertni vietā, kur ir atvērta liesma, dzirksteles vai kontrollampiņa, piemēram, uz ūdens sildītāja vai citām ierīcēm.
- Iztīriet zāli, lapas un netīrumus no trokšņa slāpētāja un dzinēja nodalījuma, lai palīdzētu novērst aizdegšanos.

8. Pievelciet visus uzgriežņus, bultskrūves un skrūves.
9. Glabāiet mašīnu vēsā, tīrā, sausā vietā.

Mašīnas sagatavošana glabāšanai

▲ BRĪDINĀJUMA SIGNĀLS

Degvielas tvaiki var eksplodēt.

- **Neglabāiet degvielu ilgāk par 30 dienām.**
 - **Neglabāiet mašīnu slēgtā vietā atvērtu liesmu tuvumā.**
 - **Ļaujiet dzinējam atdzist pirms glabāšanas.**
1. Gada pēdējās degvielas uzpildes laikā pievienojiet degvielai degvielas stabilizētāju, kā norāda dzinēja ražotājs.
 2. Darbiniet mašīnu, līdz dzinējs izslēdzas, jo ir beigusies degviela.
 3. Vēlreiz iedarbiniet dzinēju un ļaujiet tam darboties, līdz tas izslēdzas. Kad vairs nevarat iedarbināt dzinēju, degvielas sistēma ir tukša.
 4. Atvienojiet vadu no kvēlsveces.
 5. Izņemiet kvēlsveci, pievienojiet 30 ml eļļas caur kvēlsveces atveri un lēnām vairākas reizes pavelciet uzvelkamā startera rokturi, lai izplatītu eļļu pa visu cilindru.
 6. Uzstādiet kvēlsveci un pievelciet to līdz 20 N·m.
 7. Pārbaudiet asmens nodilumu vai bojājumus. Ja asmens ir neass, uzasiniet to; ja asmens ir bojāts, nomainiet to.

Bojājumu meklēšana

Problēma	Iespējamais cēlonis	Kļūmes novēršana
Dzinēju nevar iedarbināt.	<ol style="list-style-type: none"> 1. Vads nav savienots ar kvēlsveci. 2. Degvielas vāciņa caurums ir aizsērējis. 3. Kvēlsvece ir iebīdīta, netīra, vai atstarpe nav pareiza. 4. Degvielas tvertne ir tukša vai degvielas sistēmā ir veca degviela. 	<ol style="list-style-type: none"> 1. Pievienojiet vadu pie kvēlsveces. 2. Iztīriet degvielas vāciņa atveri vai nomainiet degvielas vāciņu. 3. Pārbaudiet kvēlsveci un regulējiet atstarpi, ja nepieciešams. Nomainiet kvēlsveci, ja tā ir iebīdīta, netīra vai ieplaisājusi. 4. Izlejiet un/vai uzpildiet degvielas tvertni ar svaigu degvielu. Ja problēma saglabājas, sazinieties ar pilnvarotu servisa izplatītāju vai pilnvarotu Toro izplatītāju.
Dzinējs ieslēdzas smagi vai zaudē jaudu.	<ol style="list-style-type: none"> 1. Degvielas vāciņa caurums ir aizsērējis. 2. Gaisa filtra elements ir netīrs un kavē gaisa plūsmu. 3. Uz mašīnas korpusa ārpuses ir atgriezumi un netīrumi. 4. Kvēlsvece ir iebīdīta, netīra, vai atstarpe nav pareiza. 5. Dzinēja eļļas līmenis ir pārāk zems, pārāk augsts, vai tā ir pārāk netīra. 6. Degvielas tvertnē ir veca degviela. 	<ol style="list-style-type: none"> 1. Iztīriet degvielas vāciņa atveri vai nomainiet degvielas vāciņu. 2. Iztīriet gaisa filtra priekštīrītāju un/vai nomainiet papīra gaisa filtru. 3. Iztīriet zem mašīnas korpusa. 4. Pārbaudiet kvēlsveci un regulējiet atstarpi, ja nepieciešams. Nomainiet kvēlsveci, ja tā ir iebīdīta, netīra vai ieplaisājusi. 5. Pārbaudiet dzinēja eļļu. Nomainiet eļļu, ja tā ir netīra; pievienojiet vai izlejiet eļļu, lai regulētu eļļas līmeni atbilstoši mērstieņa atzīmei "Full" (Pilns). 6. Izlejiet un uzpildiet degvielas tvertni ar svaigu degvielu.
Dzinējs darbojas smagi.	<ol style="list-style-type: none"> 1. Vads nav savienots ar kvēlsveci. 2. Kvēlsvece ir iebīdīta, netīra, vai atstarpe nav pareiza. 3. Gaisa filtra elements ir netīrs un kavē gaisa plūsmu. 	<ol style="list-style-type: none"> 1. Pievienojiet vadu pie kvēlsveces. 2. Pārbaudiet kvēlsveci un regulējiet atstarpi, ja nepieciešams. Nomainiet kvēlsveci, ja tā ir iebīdīta, netīra vai ieplaisājusi. 3. Iztīriet gaisa filtra priekštīrītāju un/vai nomainiet papīra gaisa filtru.
Mašīna vai dzinējs pārāk stipri vibrē.	<ol style="list-style-type: none"> 1. Uz mašīnas korpusa ārpuses ir atgriezumi un netīrumi. 2. Dzinēja montāžas bultskrūves ir vaļīgas. 3. Griešanas bloka bultskrūve ir vaļīga. 	<ol style="list-style-type: none"> 1. Iztīriet zem mašīnas korpusa. 2. Pievelciet dzinēja montāžas bultskrūves. 3. Pievelciet griešanas bloka bultskrūvi.
Ir nevienmērīgs griešanas raksts.	<ol style="list-style-type: none"> 1. Jūs atkārtoti griežat vienā rakstā. 2. Uz mašīnas korpusa ārpuses ir atgriezumi un netīrumi. 	<ol style="list-style-type: none"> 1. Mainiet griešanas rakstu. 2. Iztīriet zem mašīnas korpusa.

Piezīmes.



Toro garantija

Divu gadu vai 1500 stundu ierobežotā garantija

Nosacījumi un atbilstošie produkti

The Toro Company garantē, ka jūsu Toro komercproduktiem nav materiālu vai ražošanas defektu 2 gadus vai 1500 darba stundas*, atkarībā no tā, kas iestājas ātrāk. Šī garantija attiecas uz visiem produktiem, izņemot aeratorus (skatiet šo produktu atsevišķos garantijas paziņojumus). Ja pastāv apstākļi, uz kuru attiecas garantija, mēs bez maksas salabosim produktu, ieskaitot diagnostiku, darbu, detaļas un transportēšanu. Šī garantija sākas datumā, kad produkts ir piegādāts sākotnējam mazumtirdzniecības pircējam.

*Produkts ir aprīkots ar stundu mērītāju.

Garantijas pakalpojuma iegūšanas instrukcijas

Jūsu atbildība ir informēt Komerccproduktu izplatītāju vai Pilnvarotu komercproduktu izplatītāju, no kura iegādājāties produktu, tiklīdz uzskatāt, ka pastāv garantijas piemērošanas nosacījums. Ja jums nepieciešama palīdzība atrast Komerccproduktu izplatītāju vai Pilnvarotu izplatītāju vai jums ir jautājumi saistībā ar jūsu garantijas tiesībām vai atbildību, jūs varat sazināties ar mums:

Toro Komerccproduktu servisa departaments
8111 Lyndale Avenue South
Bloomington, MN 55420-1196

952-888-8801 vai 800-952-2740

E-pasts: commercial.warranty@toro.com

Īpašnieka atbildība

Jums kā produkta īpašniekam ir atbildība veikt nepieciešamo apkopi un regulēšanu, kā norādīts jūsu *Operatora rokasgrāmātā*. Šī garantija neattiecas uz remontu, kas saistīts ar produktu problēmām, kas radušās, ja netiek veikta nepieciešamā apkope un regulēšana.

Vienumi un apstākļi, uz kuriem neattiecas garantija

Ne visi izstrādājuma defekti vai atteices, kas rodas garantijas perioda laikā, ir materiālu vai izpildījuma defekti. Šī garantija neietver sekojošo:

- Produkta defekti, kas radušies no rezerves daļām, kas nav Toro ražojums, vai modificētu piederumu un produktu, kas nav Toro zīmola, uzstādīšanas un pievienojumu izmantošanas.
- Produkta defekti, kas radušies no ieteiktās apkopes un/vai regulēšanas neveikšanas.
- Produkta defekti, kas radušies no produkta izmantošanas ļaunprātīgā, nolaidīgā vai neapdomīgā veidā.
- Lietošanas laikā patērētās detaļas, kurām nav defektu. Patērēto vai izmantot detaļu piemēri normālas produkta ekspluatācijas laikā ietver, bet neaprobežojas ar, bremžu klučiem un uzlikām, sajūga uzlikām, asmeņiem, spolēm, veltņiem un gultņiem (bīvēti vai eļļojami), nažiem, kvēlsviecēm, ritentiņiem un gultņiem, riepām, filtriem, siksnām un konkrētiem smidzinātāja elementiem, piemēram, diafragmām, sprauslām, plūsmas mērītājiem un pārbaudes vārstiem.
- Defekti, ko izraisījusi ietekme no ārpuses, tostarp, bet neaprobežojoties ar, laikapstākļiem, glabāšanas paradumiem, piesārņojumu, neapstiprinātu dzesēšanas šķidrums, smērvielu, piejaukumu, mēslojuma, ūdens vai ķīmikāliju izmantošanu.
- Defekts vai veiktspējas problēmas, izmantojot degvielu (piem., benzīnu, dīzeļdegvielu vai biodīzeļdegvielu), kas neatbilst atbilstošajiem industrijas standartiem.
- Normāls troksnis, vibrācija, nodilums un nolietojums, un nolietošanās. Normāls "nodilums un nolietojums" ietver, bet neaprobežojas ar, sēdekļu bojājumu nodiluma vai nobrāzumu dēļ, nodilušām krāsotām virsmām, saskrāpētām uzlīmēm vai logiem.

Valstis, kas nav Amerikas Savienotās valstis vai Kanāda

Klientiem, kuri iegādājušies Toro izstrādājumus, kas eksportēti no Amerikas Savienotajām valstīm vai Kanādas, ir jāsaprot, ka šī garantija ir jāpasaug ar savu Toro izplatītāju (dīleri), lai iegūtu jūsu valsts, provinces vai štata garantijas polises. Ja jūs kāda iemesla dēļ neapmierina jūsu izplatītāja pakalpojumi vai jums ir grūtības iegūt garantijas informāciju, sazinieties ar savu pilnvaroto Toro servisa centru.

Daļas

Daļas, kurām plānota nomainīšana saskaņā ar apkopi, tiek piemērota garantija laika periodā līdz plānotajam daļas nomainīšanas laikam. Daļas, kas nomainītas šīs garantijas ietvaros, tiek segtas uz oriģinālās produkta garantijas laiku un kļūst par Toro īpašumu. Toro veiks gala lēmumu, vai remontēt esošo daļu vai bloku, vai nomainīt to. Toro garantijas remontam var izmantot pārveidotas daļas.

Dziļā cikla vai litija jonu akumulatora garantija

Dziļā cikla vai litija jonu akumulatoriem ir noteikts kopējais kilovatstundu skaits, kuras tie spēj nodrošināt sava kalpošanas mūža laikā. Ekspluatācijas, uzlādes un apkopes tehnikas var pagarināt vai samazināt kopējo akumulatora kalpošanas mūža ilgumu. Tā kā šī produkta akumulatori tiek patērēti, derīgā darba laiks starp uzlādes intervāliem lēnām samazināsies, līdz akumulators ir pilnībā nolietots. Nolietoto akumulatoru nomainīšana normāla patēriņa rezultātā ir produkta īpašnieka atbildība. Piezīme: (tikai litija jonu akumulatoram): plašāku informāciju skatiet akumulatora garantijā.

Kalpošanas mūža kloķvārpstas garantija (tikai modelis ProStripe 02657)

Uz ProStripe, kas oriģinālajā aprīkojumā ir aprīkots ar oriģinālo Toro berzes disku un kloķvārpstai drošu asmeņu bremžu sajūgu (iebūvēts asmens bremžu sajūgs (BBC) + berzes diska bloks) un kuru izmanto sākotnējais pircējs saskaņā ar ieteiktajām ekspluatācijas un apkopes procedūrām, attiecas Kalpošanas mūža garantija pret dzinēja kloķvārpstas saliekšanos. Uz mašīnām, kas ir aprīkotas ar berzes paplāksņiem, asmens bremžu sajūga (BBC) blokiem un citām šādām ierīcēm, neattiecas Kalpošanas mūža kloķvārpstas garantija.

Apkope tiek veikta uz īpašnieka rēķina

Dzinēja regulēšana, eļļošana, tīrīšana un pulēšana, filtru, dzesēšanas šķidruma nomainīšana un ieteicamās apkopes veikšana ir daži no parastajiem Toro produktu pakalpojumiem, kas tiek veikti uz īpašnieka rēķina.

Vispārīgi nosacījumi

Pilnvarota Toro izplatītāja vai dīlera veikts remonts ir jūsu vienīgais līdzeklis šīs garantijas ietvaros.

The Toro Company nav atbildīgs par netiešiem, nejausiem vai izrietošiem bojājumiem saistībā ar Toro izstrādājumu izmantošanu, uz kuriem attiecas šī garantija, tostarp jebkādam izmaksām vai izdevumiem par aizvietojoša aprīkojuma vai servisa nodrošināšanu saprātīgos atteices vai neizmantošanas laika periodos, kad tiek gaidīta remonta pabeigšanas šīs garantijas ietvaros. Izņemot tālāk minētajai izmešu garantijai, ja piemērojams, nav citas izteiktas garantijas. Visas ietvertās izmantošanas pārdodamības un veseluma garantijas ir ierobežotas uz izteiktās garantijas darbības laiku.

Daži štati neļauj izslēgt nejausus vai izrietošus bojājumus, vai ierobežot laika periodu, cik ilgi izteiktā garantija ir spēkā, tādēļ augstāk minētie izņēmumi un ierobežojumi, iespējams, uz jums neattiecas. Šī garantija sniedz jums īpašas juridiskas tiesības, un jums var būt arī tiesības, kas atšķiras katrā štatā.

Piezīme par izmešu garantiju

Uz jūsu produkta izmešu kontroles sistēmu var attiekties atsevišķas garantijas izpildes prasības, ko nosaka ASV Vides aizsardzības aģentūra un/vai Kalifornijas Gaisa resursu padome (CARB). Iepriekš noteiktie stundu ierobežojumi neattiecas uz izmešu kontroles sistēmas garantiju. Skatiet ar jūsu produktu nodrošināto vai dzinēja ražotāja dokumentācijā ietverto Dzinēja izmešu kontroles garantijas paziņojumu.



Count on it.